



Izvršnica

Jure Šupek
Banka Slovenije



O izvršnici

- Uveljavljena na podlagi Zakona o preprečevanju zamud pri plačilih (ZPreZP-1).
- ZPreZP-1 uveljavljen 28. julija 2012 – določbe glede izvršnice začele veljati 28. oktobra 2012.
- Namen izvršnice – učinkovitejše zavarovanje obveznosti iz poslov, sklenjenih med gospodarskimi subjekti, in zagotovitev čim hitrejšega poplačila takšnih pogodbenih obveznosti.

Strokovna literatura

- Strokovni članki (dva v *Pravni praksi*, eden v *Bančnem vestniku*) kritični do instrumenta izvršnice.
- Opozorila na pomanjkljivosti izvršnice:
 - primerna le v situacijah, v katerih je mogoče zapadlost in višino obveznosti konkretno opredeliti že v času izdaje izvršnice in v katerih dolžnik razpolaga z zadostnimi denarnimi sredstvi, vendar svoje obveznosti noče poravnati oziroma z izpolnjevanjem svoje obveznosti namenoma zavlačuje;
 - neuporabna v situacijah, kjer bi bila najbolj potrebna – npr. pri okvirnih prodajnih oziroma veleprodajnih pogodbah, kjer ob sklenitvi krovne pogodbe praviloma nista znana ne višina ne trenutek zapadlosti posamezne obveznosti kupca;
 - izražen celo dvom o utemeljenosti opredelitve izvršnice kot izvršilnega naslova (presoja šele v okviru sodne prakse).

Splošni mediji

- Nekaj člankov tudi v splošnih medijih – večinoma obveščanje javnosti o osnovnih lastnostih izvršnice.
- Izpostavljene določene prednosti izvršnice kot instrumenta zavarovanja terjatev.
- Kot opozorilo uporabnikom izpostavljene tudi pomanjkljivosti:
 - podjetja morajo sama preverjati, ali je podpisnik res uradni zastopnik podjetja;
 - ne obstaja enoten obrazec;
 - manjša moč kot sklep o izvršbi;
 - problem nelikvidnost, ne plačilna nedisciplina.
- Večinoma izpostavljena ugotovitev, da se izvršnica še ni uveljavila.
- Konkretnih podatkov o dejanski razširjenosti izvršnice v medijih še ni bilo mogoče zaznati.

Ugotovitve Banke Slovenije

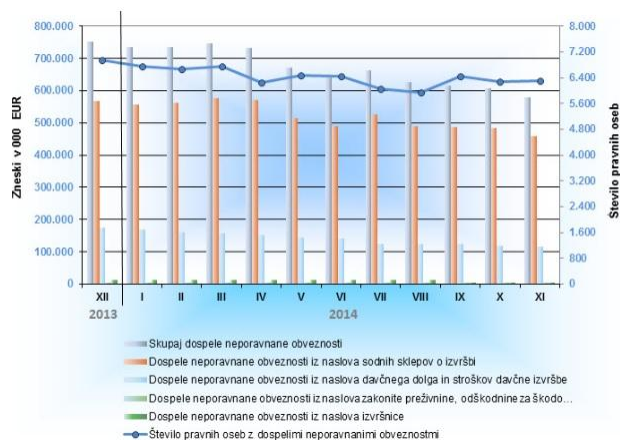
- Iz podatkov na podlagi poizvedbe pri bankah (avgust 2014) izhaja:
 - 686 izvršnic v vrednosti 22.384.782 EUR predloženih bankam v izplačilo;
 - 407 izvršnic v vrednosti 5.789.312 EUR uspešno izplačanih;
 - 279 izvršnic v vrednosti 16.595.469 EUR ni bilo izplačanih;
 - 273 različnih izdajateljev.
- Zaradi nizkega števila prejetih izvršnic za enkrat še ni mogoče govoriti o povečani obremenjenosti bank zaradi zakonske obveznosti izvajanja plačil iz naslova prejetih izvršnic.

Podatki AJPES (1)

- Mesečna statistika AJPES o dospelih nepravilnih obveznostih poslovnih subjektov iz naslova sodnih sklepov o izvršbi, davčnega dolga in stroškov davčne izvršbe, zakonite preživnine, določenih odškodnin in izvršnice (datum objave 10. 12. 2014).

Meseci	Število pravnih oseb	Število zadev v blokadah*	Povprečni dnevni znesek dospelih nepravilnih obveznosti	Od tega povprečni dnevni znesek dospelih nepravilnih obveznosti iz naslova:			
				sodnih sklepov o izvršbi	davčnega dolga in stroškov davčne izvršbe	zakonite preživnine, odškodnine za škodo...	izvršnice
Januar 2014	6.741	77.047	735.840	555.502	167.408	1.206	11.724
Februar 2014	6.638	74.615	734.879	561.645	160.595	1.011	11.628
Marec 2014	6.744	72.496	746.041	574.917	158.394	817	11.913
April 2014	6.247	71.370	732.759	569.811	151.295	662	10.991
Maj 2014	6.478	69.495	669.845	514.082	144.096	662	11.005
Junij 2014	6.460	66.102	641.507	489.297	140.221	661	11.328
Julij 2014	6.055	64.616	663.041	526.368	124.746	661	11.266
Avgust 2014	5.949	62.631	627.243	490.895	122.958	661	12.729
September 2014	6.444	66.350	615.109	487.368	124.571	661	2.509
Oktober 2014	6.282	66.141	606.603	484.137	119.396	660	2.410
November 2014	6.293	64.559	578.431	459.891	116.125	657	1.759

Podatki AJPES (2)



7

Izkušnje trga?

- Podatkov o dejanski uporabi izvršnice ni – podatki AJPES in ugotovitve Banke Slovenije se nanašajo zgolj na izvršnice, ki so predložene bankam v izplačilo.
- V splošnih medijih izpostavljena določena kritičnost s strani nekaterih poslovnih subjektov, sicer zaznan tudi primer precejšnjega zadovoljstva z novim instrumentom (v primerjavi z npr. menico).
- Primer velikega podjetja, ki redno prejema izvršnice od poslovnih partnerjev:
 - podjetje prejme bistveno več izvršnic, kot jih kasneje predloži bankam v izplačilo;
 - razmerje med izvršnicami, ki jih je predmetno podjetje do sedaj predložilo bankam v izplačilo, in vsemi izvršnicami, ki jih je podjetje prejelo – približno 1 : 20.

8