

BANKA
SLOVENIJE

EVROSISTEM

**Ekonomski
odnosi Slovenije
s tujino**

Avgust 2024

BANKA SLOVENIJE

EVROSISTEM

Naslov: Ekonomski odnosi Slovenije s tujino – avgust 2024

Mesec in leto izdaje: oktober 2024

Izdajatelj:
Banka Slovenije
Slovenska 35, 1505 Ljubljana, Slovenija
www.bsi.si

Uporaba in objava podatkov ter delov besedila
sta dovoljeni le z navedbo vira.

© Banka Slovenije

Kazalo

Uvod	4	
<hr/>		
1 Plačilna bilanca	4	
1.1	Plačilna bilanca – tekoči račun	4
	Blagovna menjava	4
	Storitvena menjava	5
	Primarni in sekundarni dohodki	5
1.2	Plačilna bilanca – kapitalski in finančni račun	5
<hr/>		
2 Zunanji dolg	5	
<hr/>		
3 Slike in tabele	7	
3.1	Plačilna bilanca	7
	Tekoči račun	8
	Finančni račun	11
3.2	Zunanji dolg	13
<hr/>		
4 Metodologija	15	
4.1	Metodološka pojasnila	15
4.2	Posamezni metodološki poudarki	15
	Izkazovanje neposrednih naložb	15
	Obravnava gotovinskih EUR transakcij ter stanj terjatev in obveznosti v pogojih EMU (od leta 2007)	16
	Ocena reinvestiranih dobičkov	16

Uvod

Publikacija Ekonomski odnosi s tujino izhaja mesečno. Vsebuje statistične podatke in opis stanja mednarodnih naložb, zunanjega dolga ter osnovnih gibanj v plačilni bilanci. Podatki so dosegljivi tudi v obliki podatkovnih serij: https://px.bsi.si/pxweb/sl/serije_slo/ pod razdelkom Ekonomski odnosi s tujino.

1 Plačilna bilanca

1.1 Plačilna bilanca – tekoči račun

V prvih osmih mesecih 2024 je tekoči račun plačilne bilance izkazoval presežek v znesku 2,3 mrd EUR kar je za 0,3 mrd EUR več kot v enakem obdobju 2023. Storitvena in blagovna menjava sta ustvarili skupaj 2,9 mrd EUR presežka kar je podobna raven kot pred enim letom, primarni in sekundarni dohodki pa 0,6 mrd EUR primanjkljaja, ki je bil nižji za 0,3 mrd EUR. **Avgusta 2024 je presežek tekočega računa dosegel 0,3 mrd EUR. Podobno kot vse mesece pred tem je večino presežka prispevala storitvena menjava (0,4 mrd EUR).** Saldo blagovne menjave je izkazoval 0,1 mrd presežka, medtem ko je v enakem mesecu predhodnega leta izkazoval še 0,2 mrd primanjkljaja. Salda primarnih in sekundarnih dohodkov sta izkazovala 0,1 mrd primanjkljaja in sta ostala na ravni avgusta 2023. V zadnjih 12 mesecih je tekoči račun dosegel presežek v znesku 3,2 mrd EUR.

Blagovna menjava

Blagovna menjava je v prvih osmih mesecih 2024 dosegla 0,5 mrd EUR presežka, kar je za 0,1 mrd več kot v enakem obdobju 2023. Izvoz blaga se je medletno povečal za 0,8 % uvoz pa za 0,4 %. Pokritost uvoza z izvozom je znašala 101,9 %.

Z EU, s katero poteka okoli tri četrtine tokov izvoza in uvoza, je saldo blagovne menjave v prvih osmih mesecih 2024 izkazoval primanjkljaj v znesku 0,2 mrd EUR, kar je le za 54 mio manj kot v enakem obdobju 2023. Izvoz v države članice EU je predstavljal 74,9 % celotnega izvoza in se je v primerjavi z enakim obdobjem predhodnega leta povečal za 1,0 % oz. 0,2 mrd EUR. Najbolj se je zmanjšal izvoz v Avstrijo in Italijo (skupaj za 0,6 mrd EUR), povečal pa zlasti na Hrvaško (0,4 mrd EUR). Uvoz iz držav članic EU je predstavljal 77,2 % celotnega uvoza in se je glede na enako obdobje 2023 povečal za 0,8 % oz. 0,2 mrd EUR. Izstopalo predvsem povečanje uvoza iz Nemčije (za 0,2 mrd EUR).

V prvih osmih mesecih izstopa še z 0,6 mrd EUR presežka z Rusko federacijo, ki pa ostaja na podobni ravni kot v enakem obdobju 2023. Podatki o izvozu in uvozu blaga in storitev po posamičnih državah so na voljo v [spletni objavi podatkovnih serij Banke Slovenije](#).

Avgusta 2024 je saldo blagovne menjave dosegel 0,1 mrd EUR presežka, medtem ko je avgusta predhodnega leta izkazoval še 0,2 mrd EUR primanjkljaja. Izvoz se je povečal za 7,3 %, uvoz pa zmanjšal za 2,7 %.

Storitvena menjava

Presežek storitvene menjave je v prvih osmih mesecih 2024 znašal 2,4 mrd EUR, kar je nekoliko manj (0,1 mrd EUR) kot v letu 2023. Zmanjšanje presežka je posledica večjega povečanja uvoza od izvoza storitev. Izvoz vseh storitev se je v prvih osmih mesecih 2024 medletno povečal za 2,0 %, uvoz pa za 4,1 %. **Najvišji pozitivni saldo so v obeh letih dosegle transportne storitve.** V prvih osmih mesecih 2024 je ta znašal 1,2 mrd EUR, kar je 3,2 % oz. 36 mio EUR več kot leto prej. Drugi najvišji pozitivni saldo so s 0,5 mrd EUR dosegle **storitve potovanj**, vendar za 11,7 % oziroma 72 mio EUR manj kot v enakem obdobju 2023. **Gradbene storitve** so tretja najpomembnejša vrsta storitev glede na višino presežka, ki je v prvih osmih mesecih 2024 znašal 0,3 mrd EUR in je bil za 12,6 % oziroma 50 mio EUR manjši kot v enakem obdobju predhodnega leta.

Tudi v storitveni menjavi predstavlja EU okoli tri četrtine tokov izvoza in uvoza ter glavino presežka v prvih osmih mesecih 2024, in sicer 1,7 mrd EUR. Izvoz v EU je ostal na podobni ravni kot v enakem obdobju 2023, medtem ko se je uvoz storitev iz EU povečal za 0,2 mrd EUR (za 3,7 %), pri čemer je izstopalo povečanje uvoza iz Italije in Hrvaške (skupaj 51 % povečanja uvoza).

Avgusta 2024 je presežek storitev znašal 0,4 mrd EUR in je ostal na ravni avgusta 2023.

Primarni in sekundarni dohodki

Primanjkljaj primarnih dohodkov je v prvih osmih mesecih 2024 znašal 0,3 mrd EUR, in sicer predvsem zaradi primanjkljaja dohodkov od kapitala (0,7 mrd EUR), medtem ko so dohodki od dela in drugi primarni dohodki izkazovali presežek (skupaj 0,5 mrd EUR). Primanjkljaj primarnih dohodkov se je glede na enako obdobje 2023 zmanjšal za 0,1 mrd EUR, predvsem iz naslova povečanja dohodkov od kapitala (povečali so se prejemki iz obresti). **Primanjkljaj sekundarnih dohodkov je v prvih osmih mesecih 2024 znašal tudi 0,3 mrd EUR** in je bil za 0,2 mrd EUR nižji kot v letu 2023, predvsem zaradi povečanih prejemkov tako države (iz naslova tekočega mednarodnega sodelovanja z institucijami EU brez ECB), kot tudi ostalih sektorjev (povečanje drugih tekočih transferjev).

Plačilna bilanca – kapitalski in finančni račun

V zadnjih dvanajstih mesecih salda tekočega in kapitalskega računa skupaj izkazuje 3,2 mrd EUR neto financiranja tujine, ki se odraža v 2,2 mrd EUR visokem presežku finančnega računa. Statistična napaka znaša -1,0 mrd EUR in predstavlja v obsegu 0,8 % bruto tokov tekočega računa na letni ravni.

Avgusta kapitalski račun izkazuje 23 mio EUR primanjkljaja, finančni račun pa 313 mio EUR presežka. V tem mesecu je imel finančni račun 0,2 mrd EUR neto prilivov iz neposrednih naložb in 0,1 mrd EUR iz gotovine in vlog. Največ odlivov je bilo v mesecu avgustu 2024 v obliki vrednostnih papirjev 0,4 mrd EUR in posojil (0,2 mrd EUR).

Največ neto prilivov v državo v zadnjih dvanajstih mesecih je bilo v obliki neposrednih naložb (0,5 mrd EUR) in gotovine in vlog (0,6 mrd EUR). Analitični prikaz neposrednih naložb po smeri naložb v tem obdobju pokaže 0,7 mrd EUR povečanih domačih naložb v tujini in 1,1 mrd EUR povečanih tujih naložb v Sloveniji.

Največja neto odlivna postavka finančnega računa v zadnjih dvanajstih mesecih so bili **vrednostni papirji (2,0 mrd EUR)**. Sledijo komercialni krediti in predujmi ter posojila (obakrat 0,3 mrd EUR).

2

Zunanji dolg

Bruto zunanji dolg je avgusta 2024 znašal 59,5 mrd EUR, kar je 3,7 mrd EUR več kot pred enim letom. Raven dolga je tako za 7,0 % nižja kot doseženi BDP leta 2023 (izraženem v tekočih cenah). **Neto dolg do tujine** (obveznosti minus terjatve) je v zadnjih treh in pol letih vse bolj negativen in je avgusta 2024 znašal -7,2 mrd EUR, kar pomeni neto upniško razmerje Slovenije do tujine. Avgusta 2024 je bila do tujine neto zadolžena država (17,0 mrd EUR), ki je glede na leto prej zadolženost povečala za 0,9 mrd EUR. V manjši meri so neto zadolženost do tujine izkazovala tudi kapitalsko povezana podjetja s tujino, medtem ko so bili vsi preostali sektorji neto upniki tujine.

Raven **bruto zunanjega dolga** je bila avgusta 2024 za 6,7 % višja kot pred enim letom. V tem obdobju so zadolženost do tujine najbolj povečale država (za 1,9 mrd EUR) ter centralna banka skupaj s komercialnimi bankami (oba sektorja skupaj za 1,6 mrd EUR). Dolg države je tako znašal 23,5 mrd EUR, kar predstavlja 39,5 % delež v celotnem dolgu, medtem ko znaša delež finančnega sektorja 28,8 % celotnega dolga. Vrednost dolga nefinančnega sektorja skupaj s kapitalsko povezanimi podjetji predstavlja 31,7 % celotnega dolga in se je glede na leto prej povečal za 0,2 mrd EUR. Med finančnimi instrumenti prevladujeta dolg v obliki dolžniških vrednostnih papirjev (35,5 %) in posojil (19,1 %).

Bruto terjatve do tujine so avgusta 2024 znašale 66,7 mrd EUR, kar je 9,8 % več kot pred enim letom. Prav vsi sektorji so v tem obdobju povečali terjatve do tujine, od tega najbolj komercialne banke za 2,5 mrd EUR (na 11,8 mrd EUR). Največ terjatev ima nefinančni sektor skupaj s kapitalsko povezanimi podjetji (26,7 mrd EUR), ki je terjatve glede na predhodno leto povečal za 1,9 mrd EUR. Medtem je centralna banka terjatve povečala za 0,7 mrd EUR (na 21,7 mrd EUR), država pa za 0,9 mrd EUR (na 6,5 mrd EUR). Med instrumenti prevladujejo gotovina in vloge (35,3 %) ter dolžniški vrednostni papirji (32,6 %).

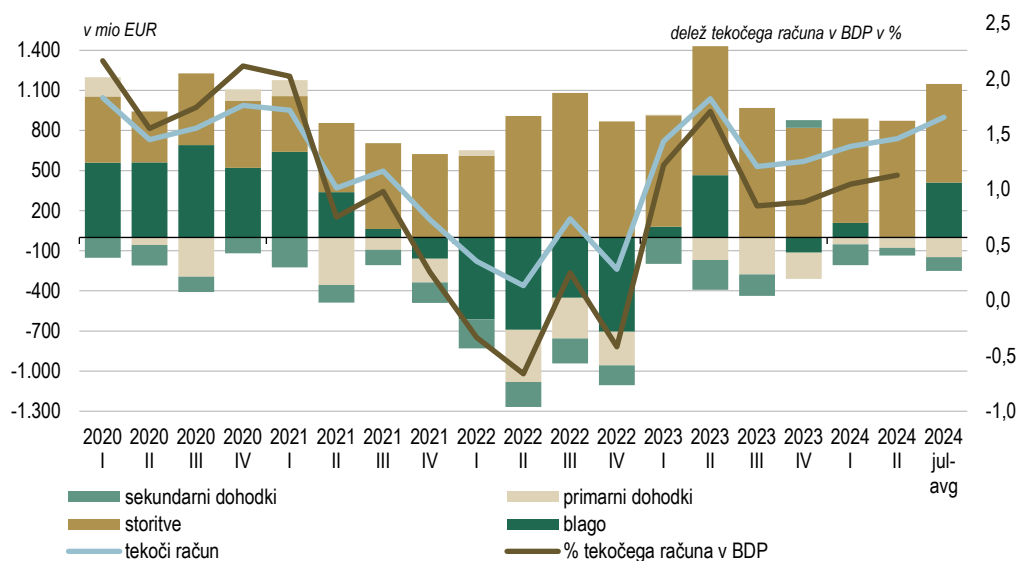
3 Slike in tabele

3.1 Plačilna bilanca

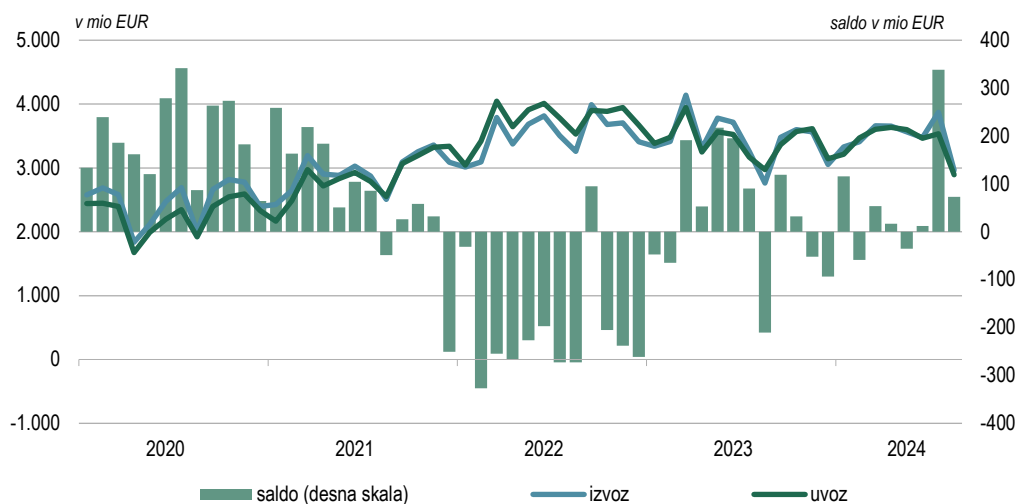
		predhodni podatki, 14. 10. 2024			tokovi v mio EUR	
		januar - avgust		zadnjih 12	avgust	
		2023	2024	mesecev	2023	2024
I.	Tekoči račun	1.971,8	2.319,9	3.206,4	92,4	342,7
1.	Blago	425,0	515,0	520,5	-210,2	72,7
1.1.	Izvoz blaga	27.718,6	27.931,4	41.632,8	2.762,6	2.965,2
1.2.	Uvoz blaga	27.293,6	27.416,4	41.112,4	2.972,8	2.892,5
2.	Storitve	2.455,9	2.391,8	3.524,6	373,6	385,2
2.1.	Izvoz storitev	7.822,3	7.976,3	12.059,5	1.151,9	1.209,0
2.2.	Uvoz storitev	5.366,4	5.584,5	8.534,9	778,3	823,9
3.	Primarni dohodki	-401,4	-269,6	-506,0	-58,2	-66,6
3.1.	Prejemki	1.999,7	2.151,1	3.188,4	218,0	237,2
3.2.	Izdatki	2.401,1	2.420,7	3.694,4	276,1	303,8
4.	Sekundarni dohodki	-507,8	-317,3	-332,6	-12,8	-48,6
4.1.	Prejemki	948,7	1.215,0	2.000,6	160,3	126,2
4.2.	Izdatki	1.456,5	1.532,3	2.333,2	173,1	174,8
II.	Kapitalski račun	2,3	-37,9	-32,2	37,2	-23,1
1.	Bruto pridobitve/odtujitve neproizvedenih nefinančnih imetij	-45,7	25,2	-306,8	1,0	-10,1
2.	Kapitalski transferi	48,0	-63,1	274,6	36,2	-13,0
III.	Finančni račun	1.605,0	1.675,0	2.230,2	307,7	313,4
1.	Neposredne naložbe	-581,2	-466,7	-457,4	-193,2	-167,1
	Imetja	449,7	646,9	962,7	-42,2	-71,6
	Obveznosti	1.030,9	1.113,5	1.420,1	151,0	95,6
2.	Naložbe v vrednostne papirje	-251,7	2.049,2	2.048,2	258,8	389,4
	Imetja	1.179,4	3.118,5	3.779,2	208,5	323,3
	Obveznosti	1.431,1	1.069,3	1.730,9	-50,4	-66,0
3.	Finančni derivativi	79,2	-136,3	-77,8	8,3	4,6
4.	Ostale naložbe	2.301,6	-53,9	489,7	232,0	87,2
4.1.	Imetja	4.361,0	11,7	1.438,8	235,7	-221,3
	Ostali lastniški kapital	-3,1	14,3	14,1	0,1	0,7
	Gotovina in vloge	4.009,7	-463,1	674,0	565,9	37,2
	Posojila	86,2	-84,5	6,9	2,1	-11,5
	Zavarovalne, pokojninske in standard. jamstvene sheme	44,4	-23,3	1,8	20,5	0,0
	Komercialni krediti in predujmi	345,4	422,3	386,6	-359,0	-223,0
	Ostale terjatve	-121,5	145,9	355,4	6,0	-24,7
4.2.	Obveznosti	2.059,4	65,6	949,1	3,7	-308,5
	Ostali lastniški kapital	6,1	14,2	14,0	0,0	13,6
	Gotovina in vloge	1.211,3	616,7	1.239,3	182,4	120,6
	Posojila	1.324,8	-200,9	-325,1	187,0	-242,0
	Zavarovalne, pokojninske in standard. jamstvene sheme	41,5	-13,9	-14,6	-12,5	0,0
	Komercialni krediti in predujmi	-615,7	-188,8	51,0	-287,3	-193,5
	Ostale obveznosti	92,4	-158,0	-15,1	-60,1	-0,7
	Posebne pravice črpanja (SDR)	-0,9	-3,6	-0,4	-5,9	-6,6
5.	Rezervna imetja	57,1	282,6	227,5	1,8	-0,6
	Monetarno zlato, SDR in rezervna imetja pri MDS	-9,6	-96,1	-90,0	-5,2	-5,4
	Gotovina in vloge	1,5	-3,3	-1,0	0,4	0,4
	Vrednostni papirji	65,6	290,6	227,7	6,6	4,9
	Finančni derivativi	-0,3	-1,0	-1,8	0,0	0,0
IV.	Neto napake in izpustitve	-369,1	-607,0	-944,1	178,1	-6,2

Tekoči račun

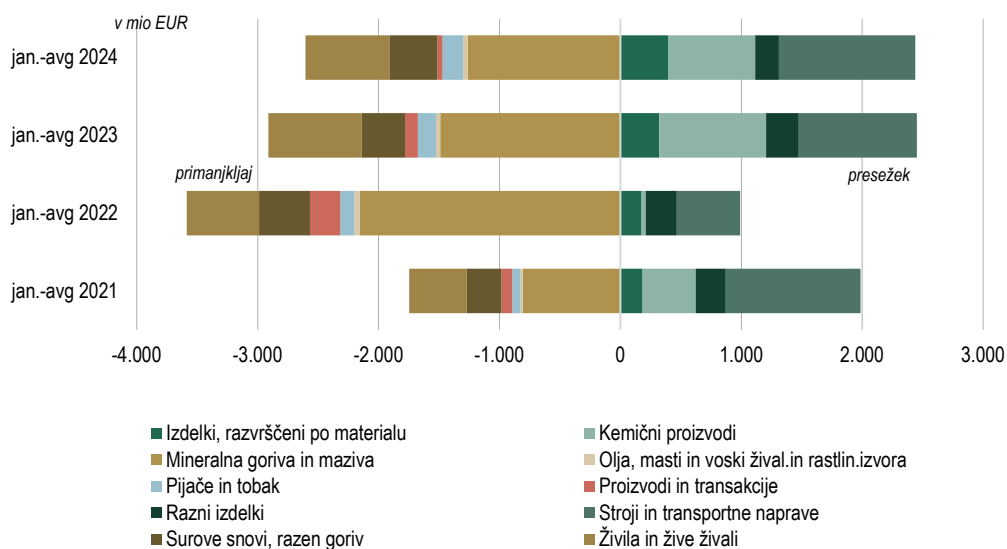
Slika 1: Tekoči račun – struktura tekočega računa in delež tekočega računa v BDP (BDP je vsota štirih četrtletij BDP do obravnavanega četrtletja)



Slika 2: Blago – izvoz in uvoz blaga

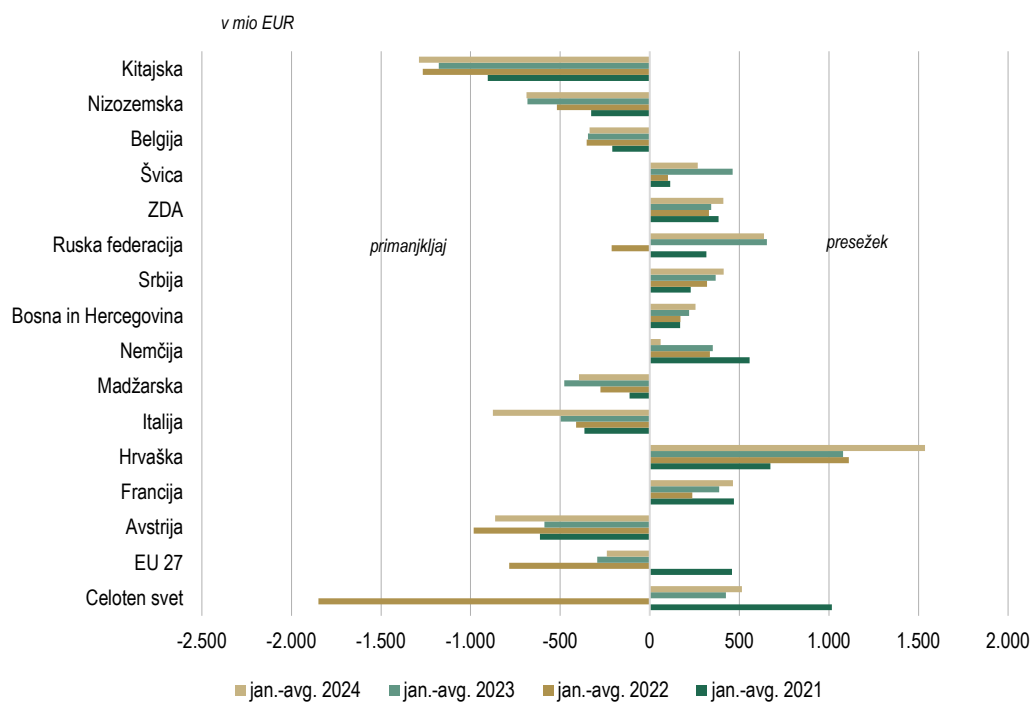


Slika 3: Saldo blagovne menjave po SMTK-1 za obdobje jan.-avg. od leta 2021 do 2024

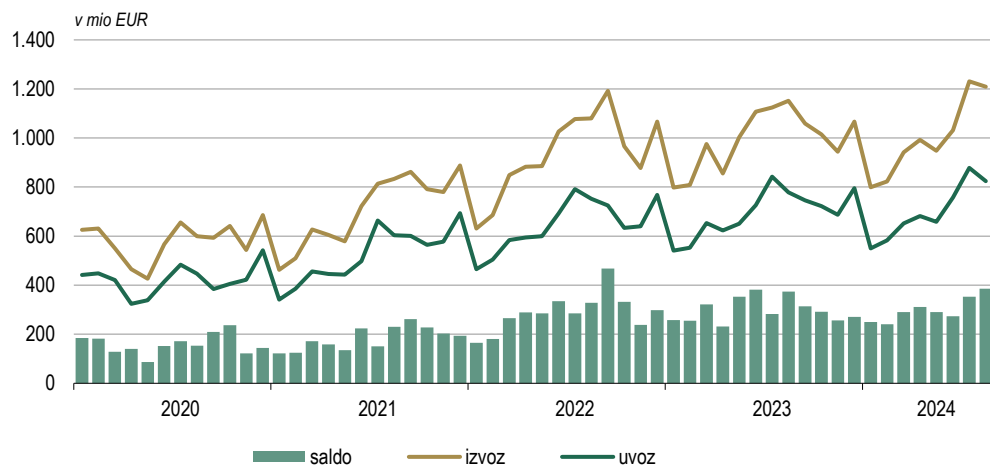


Opomba: vir podatkov SURS, preračuni Banka Slovenije
Razčlenitev po standardni mednarodni trgovinski klasifikaciji, nivo 1 (SMTK-1)

Slika 4: Saldo blagovne menjave po državah za obdobje jan.-avg. od leta 2021 do 2024



Slika 5: **Storitve – izvoz in uvoz storitev**



Slika 6: **Storitve – potovanja, transportne in druge storitve**

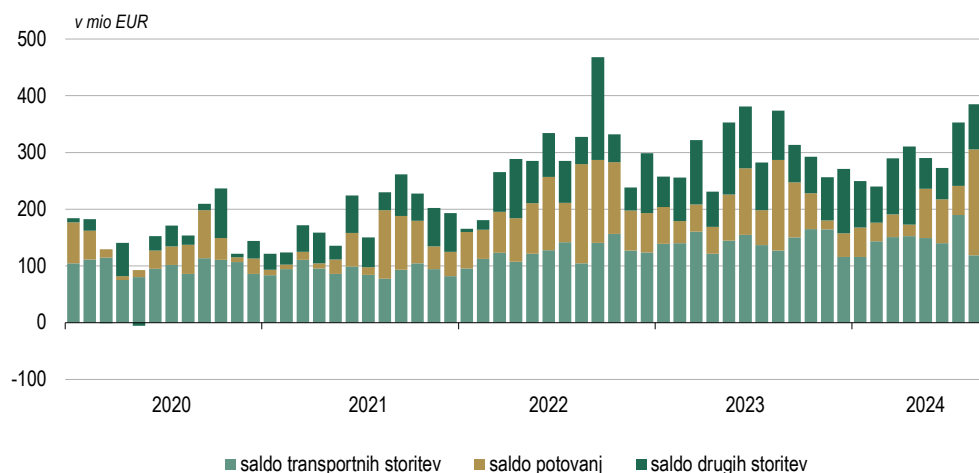
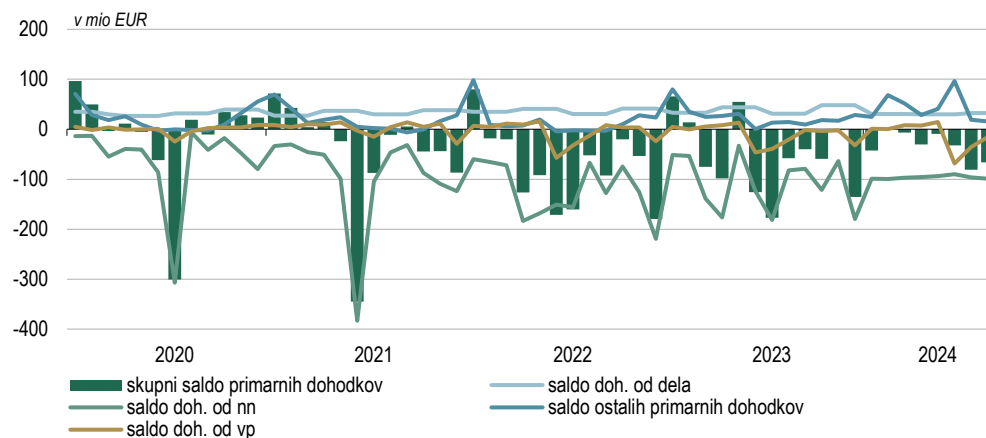


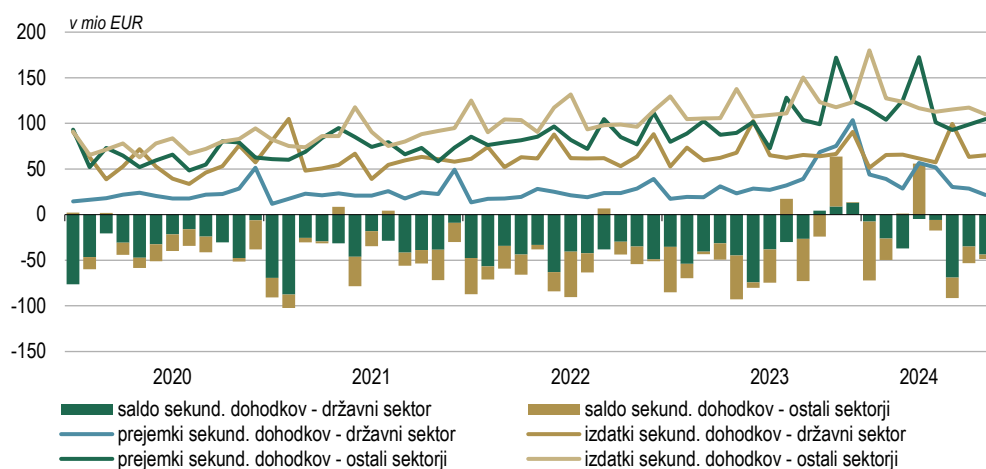
Tabela 2: **Storitve – delež posamezne postavke v celotnem izvozu ali uvozu**

	januar - avgust										
	izvoz					uvoz					
	2020	2021	2022	2023	2024	2020	2021	2022	2023	2024	
	v %										
Storitve predelave blaga, ki je v lasti drugih oseb	3,0	2,5	1,9	2,3	2,3	1,7	2,0	2,4	1,6	1,7	
Vzdrževanje in popravila	1,4	1,3	0,9	1,1	1,1	1,4	1,2	1,0	1,2	1,2	
Transport	32,6	32,5	30,7	27,9	28,5	21,2	24,5	25,1	19,8	19,9	
Potovanja	21,1	19,9	28,0	29,0	29,4	20,5	19,9	25,5	30,8	32,1	
Gradbene storitve	9,1	9,4	6,6	7,1	6,6	3,8	4,4	3,6	3,0	3,3	
Zavarovalne in pokojninske storitve	2,4	2,9	2,4	2,6	2,7	2,6	2,5	2,4	2,7	3,0	
Finančne storitve	1,0	1,2	0,9	1,0	1,0	2,1	1,7	0,9	0,8	0,5	
Nadomestila za uporabo intelektualne lastnine	1,2	1,1	1,2	1,4	1,2	4,2	4,0	3,3	3,2	3,5	
Telekomunikacijske, računalniške in informacijske storitve	9,3	8,4	8,3	8,4	8,5	11,6	10,5	9,2	9,0	9,2	
Ostale poslovne storitve	18,1	19,8	18,3	18,3	17,6	27,7	26,1	23,9	25,5	22,9	
Storitve raziskav in razvoja	2,3	3,1	2,8	2,9	2,5	1,0	1,3	1,1	0,9	0,7	
Storitve strokovnega in poslovnega svetovanja	5,0	5,2	4,4	4,7	3,8	12,0	11,9	10,8	12,0	9,9	
Tehnične, s trgovino povezane in druge poslovne storitve	10,8	11,5	11,0	10,8	11,2	14,8	13,0	11,9	12,5	12,3	
Osebnostne, kulturne in rekreacijske storitve	0,8	1,0	0,7	0,8	1,0	1,9	1,9	1,5	1,5	1,5	
Državno blago in storitve	0,1	0,1	0,1	0,1	0,1	1,3	1,3	1,1	1,2	1,3	
Skupaj	100,0	100,0	100,0	100,0	100,0	100,0	100,0	100,0	100,0	100,0	

Slika 7: Primarni dohodki

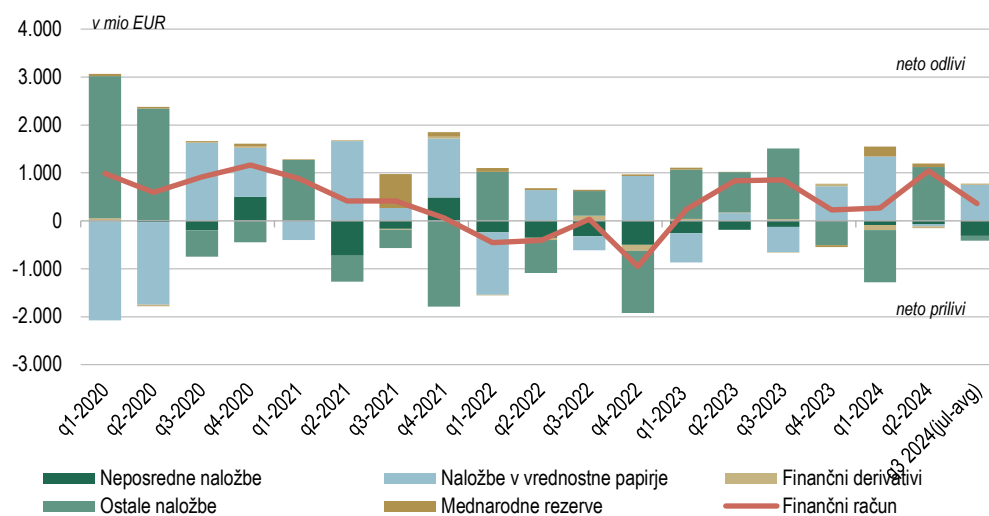


Slika 8: Sekundarni dohodki



Finančni račun

Slika 9: Neto instrumenti finančnega računa



Slika 10: **Sektorska členitev salda finančnega računa**

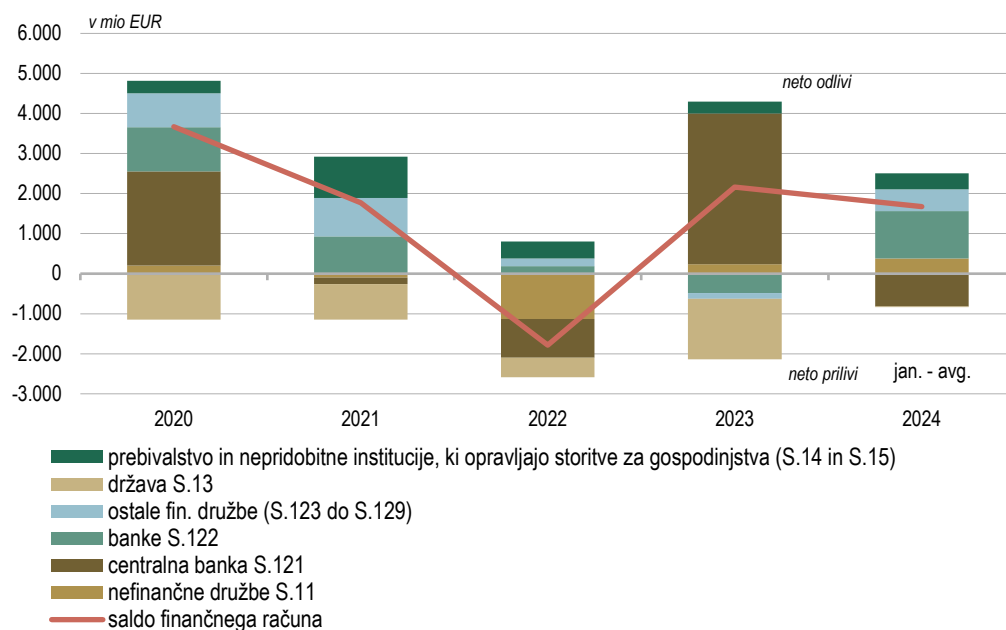


Tabela 3: **Neposredne naložbe**

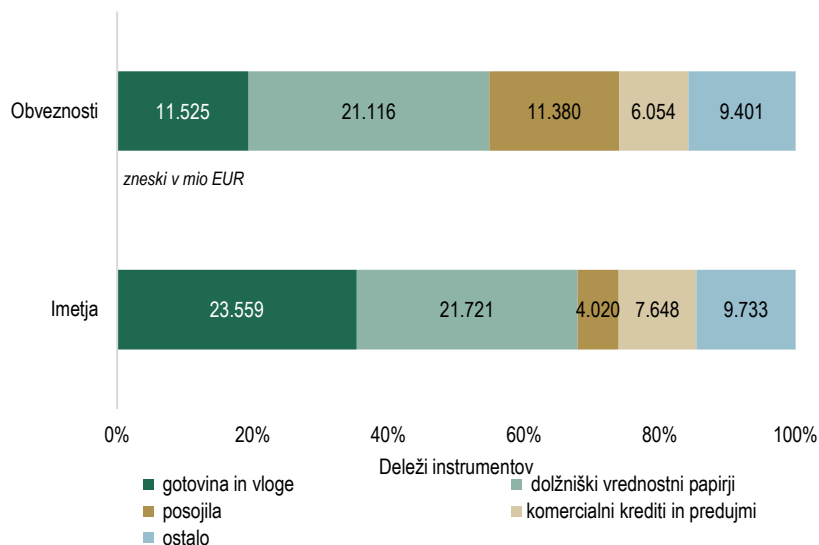
	v mio EUR	januar-avgust		zadnjih 12 me- secev	avgust	avgust
		2023	2024		2023	2024
NAČELO IMETJA/OBVEZNOSTI (kot v plačilni bilanci)						
Neposredne naložbe – neto		-581,2	-466,7	-457,4	-193,2	-167,1
Imetja		449,7	646,9	962,7	-42,2	-71,6
Lastniški kapital		172,3	185,8	193,6	17,7	35,3
Reinvestirani dobički		261,6	96,7	227,6	32,7	34,7
Dolžniški instrumenti		15,8	364,3	541,5	-92,6	-141,6
Obveznosti		1.030,9	1.113,5	1.420,1	151,0	95,6
Lastniški kapital		414,5	270,1	344,1	17,4	7,9
Reinvestirani dobički		562,8	277,5	558,9	70,3	-2,8
Dolžniški instrumenti		53,6	565,9	517,1	63,2	90,5
NAČELO SMERI NALOŽBE (za analitične namene)						
Neposredne naložbe – neto		-581,2	-466,7	-457,4	-193,2	-167,1
Domače v tujini		610,3	481,9	662,8	24,1	52,6
Lastniški kapital		172,3	185,8	193,6	17,7	35,3
Reinvestirani dobički		261,6	96,7	227,6	32,7	34,7
Dolžniški instrumenti		176,3	199,3	241,6	-26,3	-17,4
Tuje v Sloveniji		1.191,4	948,6	1.120,2	217,3	219,8
Lastniški kapital		414,5	270,1	344,1	17,4	7,9
Reinvestirani dobički		562,8	277,5	558,9	70,3	-2,8
Dolžniški instrumenti		214,2	401,0	217,2	129,5	214,7

3.2 Zunanji dolg

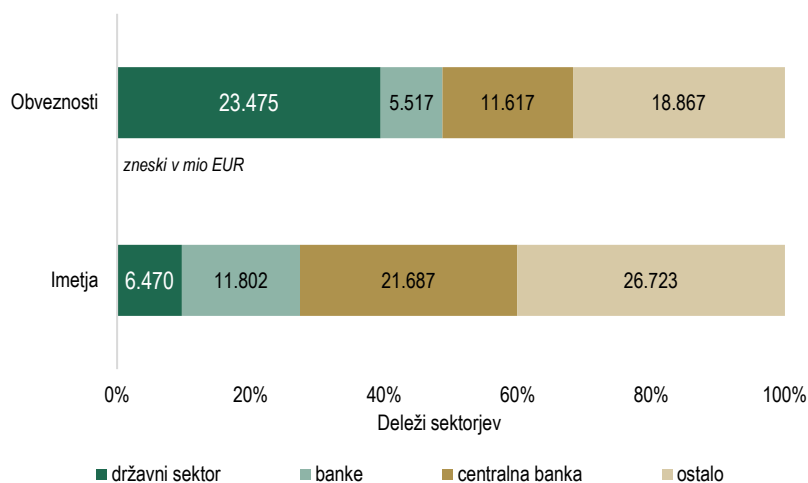
Tabela 4: Zunanji dolg

v mio EUR	31.12.2022	31.03.2023	30.06.2023	30.09.2023	31.12.2023	31.03.2024	30.06.2024	31.08.2024
Bruto zunanji dolg - obveznosti - stanje	51.810	54.816	55.621	57.166	57.837	59.169	59.521	59.475
1. Državni sektor	20.076	21.782	21.725	22.327	23.008	23.782	23.151	23.475
1.1. Kratkoročni	1.960	2.437	2.705	3.005	2.445	2.462	2.374	2.235
Dolžniški vrednostni papirji	42	56	68	44	20	14	10	5
Posojila	1.070	1.366	1.428	1.995	1.372	1.374	1.383	1.250
Komercialni krediti in predujmi	65	74	122	103	78	82	99	101
Ostale dolžniške obveznosti	782	942	1.087	863	975	992	881	879
1.2. Dolgoročni, od tega	18.116	19.345	19.020	19.322	20.564	21.320	20.778	21.240
Dolžniški vrednostni papirji	15.253	16.491	16.159	16.466	17.404	18.182	17.626	18.093
Posojila	2.848	2.838	2.838	2.833	3.137	3.130	3.123	3.118
2. Centralna banka	9.273	9.539	9.839	10.599	11.135	11.043	11.402	11.617
2.1. Kratkoročni, od tega	8.295	8.571	8.880	9.627	10.182	10.083	10.440	10.668
Gotovina in vloge	8.262	8.571	8.880	9.627	10.123	10.083	10.439	10.668
2.2. Dolgoročni, od tega	978	968	959	972	952	960	962	949
Posebne pravice črpanja	978	968	959	972	952	960	962	949
3. Institucije, ki sprejemajo vloge, razen centralne banke	4.214	4.444	5.244	5.242	5.007	5.205	5.784	5.517
3.1. Kratkoročni, od tega	1.043	1.145	1.191	1.166	961	1.321	1.120	1.056
Gotovina in vloge	805	879	918	933	694	869	751	794
Dolžniški vrednostni papirji	0	0	0	0	0	0	0	0
Posojila	226	228	254	202	236	337	323	233
Ostale dolžniške obveznosti	12	38	19	31	31	115	46	29
3.2. Dolgoročni, od tega	3.171	3.299	4.053	4.076	4.046	3.884	4.664	4.460
Gotovina in vloge	29	34	75	76	99	95	47	63
Dolžniški vrednostni papirji	1.431	1.565	2.316	2.302	2.289	2.136	2.954	2.734
Posojila	1.674	1.666	1.629	1.663	1.620	1.624	1.634	1.636
Ostale dolžniške obveznosti	30	29	32	34	28	28	27	27
4. Ostali sektorji	12.117	12.833	12.470	12.377	12.250	12.407	12.398	11.987
4.1. Kratkoročni, od tega	7.507	7.595	7.159	7.190	7.108	7.267	7.304	6.901
Dolžniški vrednostni papirji	15	15	13	13	13	13	0	0
Posojila	783	826	805	753	730	711	705	761
Komercialni krediti in predujmi	6.460	6.512	6.115	6.189	6.120	6.311	6.360	5.905
Ostale dolžniške obveznosti	249	242	225	235	245	231	238	235
4.2. Dolgoročni, od tega	4.610	5.237	5.311	5.188	5.142	5.141	5.094	5.087
Dolžniški vrednostni papirji	203	203	202	202	200	201	203	284
Posojila	3.936	4.561	4.629	4.500	4.443	4.520	4.473	4.382
Komercialni krediti in predujmi	25	34	34	42	44	44	45	47
Ostale dolžniške obveznosti	446	439	445	444	455	375	373	374
5. NN: medpodjetniška posojila	6.131	6.219	6.343	6.620	6.437	6.732	6.786	6.880
Neto zunanji dolg	-3.344	-3.554	-4.457	-5.737	-5.449	-5.798	-7.074	-7.206
Javni in javno garantirani ter zasebni negarantirani dolg	51.810	54.816	55.621	57.166	57.837	59.169	59.521	59.475
Javni in javno garantirani dolg	30.801	32.736	32.970	34.290	35.500	36.152	35.854	36.395
Negarantirani zasebni dolg	21.009	22.081	22.651	22.876	22.338	23.017	23.667	23.080

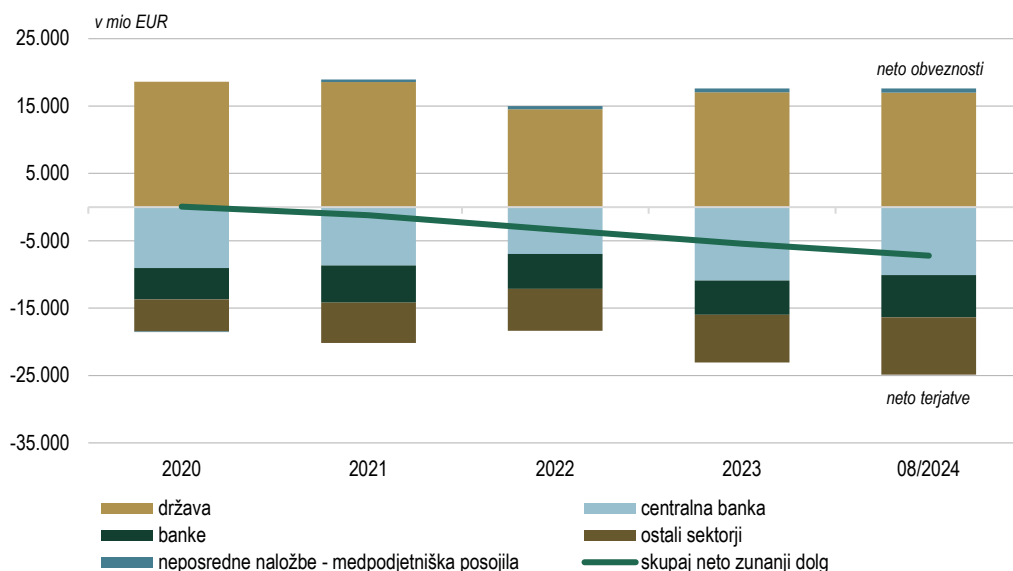
Slika 11: Imetja in obveznosti zunanje dolga glede na vrsto instrumenta v % - avgust 2024



Slika 12: Imetja in obveznosti zunanje dolga glede na sektor v % - avgust 2024



Slika 13: Neto zunanji dolg (obveznosti – imetja)



4 Metodologija

4.1 Metodološka pojasnila

Ekonomski odnosi s tujino

Metodologija plačilne bilance in stanja mednarodnih naložb Slovenije temeljijo na priporočilih šeste izdaje Priročnika za plačilno bilanco, ki ga je izdal Mednarodni denarni sklad (Balance of Payments and International Investment Position Manual, IMF, 2009). Zunanji dolg temelji na Priročniku za zunanji dolg (External Debt Statistics Guide for Compilers and Users, IMF, 2014), ki ga je prav tako izdal Mednarodni denarni sklad in je usklajen s prej omenjenim priročnikom.

Plačilna bilanca

Plačilna bilanca je statističen prikaz ekonomskih transakcij med rezidenti določenega gospodarstva in nerezidenti, ki potekajo v določenem časovnem obdobju. Transakcija je interakcija med dvema institucionalnima enotama, ki poteka ob medsebojnem soglasju, ali pa je zakonsko utemeljena in pomeni izmenjavo vrednosti ali transfer.

Stanje mednarodnih naložb

Stanje mednarodnih naložb je statistični prikaz vrednosti oziroma stanja finančnih imetij rezidentov, ki so brezpogojne terjatve do nerezidentov določenega gospodarstva ali so v obliki naložbenega zlata, ki služi kot rezervno imetje, ter vrednosti brezpogojnih obveznosti rezidentov do nerezidentov na določen dan.

Bruto zunanji dolg

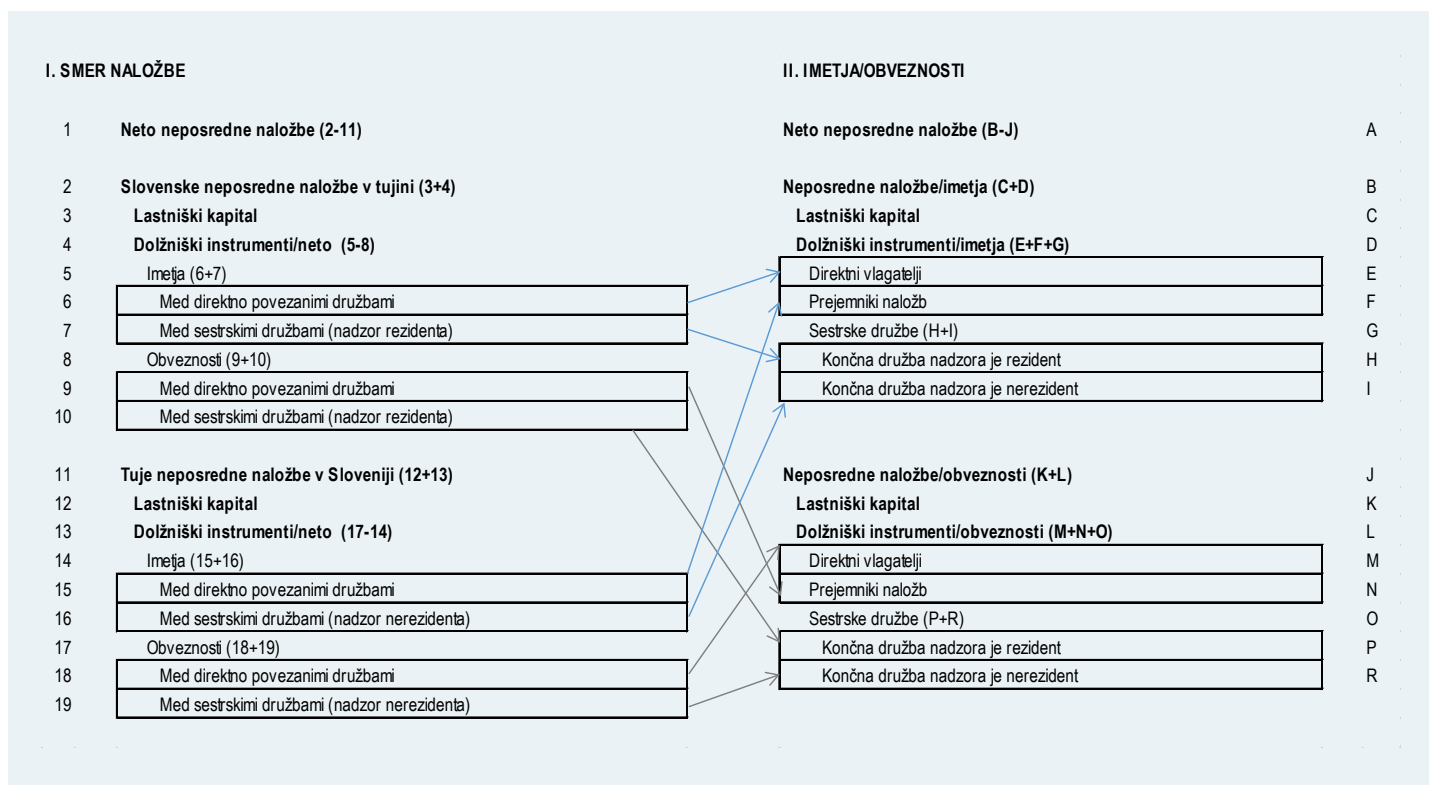
Bruto zunanji dolg je izpeljan iz stanja mednarodnih naložb. Obsega brezpogojne obveznosti, ki zahtevajo plačilo glavnice in/ali obresti v določenem časovnem obdobju v prihodnosti in so hkrati dolg do nerezidenta določenega gospodarstva. Neto zunanji dolg je izpeljan iz razlike med terjatvami in obveznostmi tovrstnih instrumentov do nerezidentov. Koncept zunanjega dolga ne vsebuje vrednosti lastniških instrumentov ter finančnih derivativov.

4.2 Posamezni metodološki poudarki

Izkazovanje neposrednih naložb

V okviru statistike plačilne bilance in stanja mednarodnih naložb se uporablja **načelo**, ki loči **imetja** in **obveznosti** iz neposrednih naložb. Po tem načelu so izkazane tudi neposredne naložbe v tabeli plačilne bilance v tej informaciji ekonomskih odnosov s tujino (stran 7). Za analitične namene se podatki neposrednih naložb še vedno prikazujejo tudi po načelu **smeri naložbe**. Po obeh načelih so podatki neposrednih naložb prikazani v tabeli 3 na strani 12.

Okvir 1: Neposredne naložbe – primerjava metodologije po načelu imetja/obveznosti in po načelu smeri naložb



Obravnavanje gotovinskih EUR transakcij ter stanje terjatev in obveznosti v pogojih EMU (od leta 2007)

Slovenija izkazuje **tehnične terjatve/obveznosti do evrosistema** (v postavki imetja oziroma obveznosti / gotovina in vloge / centralna banka / kratka ročnost), ki so enake razliki med zneskom bankovcev, ki po kapitalnem ključu pripadajo Sloveniji, in zneskom bankovcev, ki jih je centralna banka dejansko izdala. Dohodek iz tega naslova se uvrsti med primarne dohodke v tekočem računu plačilne bilance.

Hkrati se izkaže tudi **neto obveznost/terjatve iz naslova izvoza/uvoza gotovine** (v postavki obveznosti / gotovina in vloge / centralna banka / kratka ročnost in terjatve / gotovina in vloge / prebivalstvo / kratka ročnost) kot razlika med zneskom bankovcev, ki po kapitalnem ključu pripadajo Sloveniji, in oceno celotne gotovine v obtoku v Sloveniji.

Ta sistem knjiženja transakcij v praksi v plačilni bilanci lahko povzroči večje statistične napake, saj temelji na oceni gotovine v obtoku, ki je zelo težko izmerljiva.

Ocena reinvestiranih dobičkov

Podatki o reinvestiranih dobičkih za leto 2024 še niso na voljo, zato je v mesečne podatke vključena ocena (od triletnega mesečnega povprečja dejanskih podatkov o celotnih dobičkih, zmanjšanih za izredne dobičke (vir so letna poročila o naložbah), se odštevajo dividende in drugi dobički, izplačani v tekočem mesecu).