

BANKA
SLOVENIJE

EVROSISTEM

**Ekonomski
odnosi Slovenije
s tujino**

December 2023

BANKA SLOVENIJE

EVROSISTEM

Naslov: Ekonomski odnosi Slovenije s tujino – december 2023

Mesec in leto izdaje: februar 2024

Izdajatelj:
Banka Slovenije
Slovenska 35, 1505 Ljubljana, Slovenija
www.bsi.si

Uporaba in objava podatkov ter delov besedila
sta dovoljeni le z navedbo vira.

© Banka Slovenije

Kazalo

Uvod

Uvod		4
1 Plačilna bilanca		4
1.1	Plačilna bilanca – tekoči račun	4
	Blagovna menjava	4
	Storitvena menjava	5
	Primarni in sekundarni dohodki	5
1.2	Plačilna bilanca – kapitalski in finančni račun	5
<hr/>		
2 Zunanji dolg		6
3 Slike in tabele		7
3.1	Plačilna bilanca	7
	Tekoči račun	8
	Finančni račun	11
3.2	Zunanji dolg	13
<hr/>		
4 Metodologija		15
4.1	Metodološka pojasnila	15
4.2	Posamezni metodološki poudarki	15
	Izkazovanje neposrednih naložb	15
	Obravnavanje gotovinskih EUR transakcij ter stanj terjatev in obveznosti v pogojih EMU (od leta 2007)	16
	Ocena reinvestiranih dobičkov	16

Uvod

Publikacija Ekonomski odnosi s tujino izhaja mesečno. Vsebuje statistične podatke in opis stanja mednarodnih naložb, zunanjega dolga ter osnovnih gibanj v plačilni bilanci. Podatki so dosegljivi tudi v obliki podatkovnih serij: https://px.bsi.si/pxweb/sl/serije_slo/ pod razdelkom Ekonomski odnosi s tujino.

1

Plačilna bilanca

1.1 Plačilna bilanca – tekoči račun

V letu 2023 je tekoči račun plačilne bilance izkazoval presežek v znesku 2,8 mrd EUR, kar je izrazito izboljšanje v primerjavi z 0,6 mrd EUR primanjkljaja v letu 2022. **Na izboljšanje salda tekočega računa je najbolj vplivala blagovna menjava, ki je v prvi polovici leta 2023 iz izrazitega primanjkljaja prešla v presežek (izboljšanje za 2,6 mrd EUR). V drugem polletju je presežek blagovne menjave ponovno upadel in se prevesil v rahel primanjkljaj, predvsem zaradi krčenja izvoza.** K izboljšanju salda tekočega računa v letu 2023 sta glede na saldo v letu 2022 prispevali še storitvena menjava z 0,3 mrd EUR večjim presežkom in primarni dohodki z 0,4 mrd EUR nižjim primanjkljajem. Izvoz je v prvem polletju medletno zrasel za 3,0%, v drugem polletju pa upadel za 9,1%. Decembra 2023 je saldo blagovne menjave skoraj izravnano, leto prej pa je izkazoval 0,4 mrd EUR primanjkljaja.

Blagovna menjava

Blagovna menjava je v letu 2023 dosegla 0,5 mrd EUR presežka, medtem ko je v letu 2022 izkazovala primanjkljaj v znesku 2,2 mrd EUR. Na presežek blagovne menjave je najbolj vplival za 8,9 % nižji uvoz blaga glede na leto 2022 (deloma tudi kot posledica cenovnih gibanj), medtem ko se je izvoz blaga zmanjšal za 3,1 %. Znotraj leta 2023 je **opazen prelom medletne rasti izvoza iz prvega polletja**, ko je ta še znašala 3,0% v 9,1% **krčenje izvoza v drugem polletju**. Na letni ravni je izboljšanje salda blagovne menjave predvsem posledica visokega presežka v kategorijah Kemični proizvodi (pretežno Medicinski in farmacevtski proizvodi) ter Stroji in transportne naprave ter zmanjšanja primanjkljaja v kategoriji Mineralna goriva in maziva (predvsem električna energija in nafta). Nasprotno pa se je sicer v nekoliko manjšem obsegu povečal primanjkljaj v kategoriji Živila in žive živali (najizraziteje zelenjava in sadje). Pokritost uvoza z izvozom je znašala 101,1 %.

Z EU, ki predstavlja okoli tri četrtine tokov izvoza in uvoza, je saldo blagovne menjave v letu 2023 izkazoval primanjkljaj v znesku 0,7 mrd EUR, medtem ko je bilo v letu 2022 za 1,1 mrd EUR primanjkljaja. Izvoz v države članice EU je v letu 2023 predstavljal 74,7 % celotnega izvoza in se je v primerjavi z enakim obdobjem predhodnega leta zmanjšal za 5,1 % oz. 1,6 mrd EUR. Najbolj se je zmanjšal izvoz v Italijo s 52 % deležem zmanjšanja izvoza v EU. Uvoz iz držav članic EU je predstavljal 77,4 % celotnega uvoza in se je glede na enako obdobje 2022 zmanjšal za 5,9 % oz. 2,0 mrd EUR. Izstopalo je zmanjšanje uvoza iz Avstrije in Italije s skupno 57 % celotnega zmanjšanja uvoza iz EU.

Izstopa še za 1,0 mrd EUR večji presežek z Rusko federacijo, kot posledica zmanjšanja uvoza za 1,1 mrd EUR. Podatki o izvozu in uvozu blaga in storitev po posamičnih državah so na voljo [v spletni objavi podatkovnih serij Banke Slovenije](#).

Decembra 2023 je saldo blagovne menjave izkazoval 39 mio EUR primanjkljaja in je bil za 0,3 mrd manjši kot decembra 2022. Izvoz se je zmanjšal za 9,8 %, uvoz pa za kar 17,5 %.

Storitvena menjava

Presežek storitvene menjave je v letu 2023 znašal 3,8 mrd EUR, kar je 8,8 % več kot v leta 2022. Izvoz vseh storitev se je v letu 2023 glede na leto 2022 povečal za 6,0 %, uvoz pa za 4,7 %. Najvišji pozitivni saldo so v obeh letih dosegle **transportne storitve**. V letu 2023 je ta znašal 1,7 mrd EUR, kar je dobrih 11 % več kot leto prej. Večina transportnih storitev je povezana s prevozom blaga, uvoz teh storitev je zato pričakovano upadel bolj kot izvoz, kar je povečalo letni presežek teh storitev. Drugi najvišji pozitivni saldo 1,1 mrd EUR so v letu 2023 dosegle **storitve potovanja**. Pri potovanjih so rezidenti v tujini leta 2023 porabili za 415 mio EUR več kot leto prej, medtem ko so tuji turisti povečali potrošnjo v Sloveniji za 268 mio EUR. Zato je bil presežek teh storitev v letu 2023 nekoliko nižji. **Gradbene storitve** so tretja najpomembnejša vrsta storitev glede na višino presežka, ki je v letu 2023 znašal 0,6 mrd EUR kar je, predvsem zaradi višjega izvoza teh storitev, za petino več kot v predhodnem letu.

Tudi v storitveni menjavi poteka z EU več kot tri četrtine tokov izvoza in uvoza ter glavnina presežka (2,9 mrd EUR). Izvoz je bil medletno večji za 0,5 mrd EUR (za 6,4 %) in sicer predvsem v Nemčijo, Francijo, na Madžarsko in na Hrvaško (skupaj 54 % povečanja izvoza). Uvoz se je povečal tudi za 0,5 mrd EUR (za 8,6 %), pri čemer je izstopalo povečanje uvoza iz Italije in Hrvaške (skupaj 68 % povečanja uvoza).

Decembra 2023 je presežek storitev znašal 0,3 mrd EUR, kar je za 23 mio EUR več kot decembra 2022.

Primarni in sekundarni dohodki

Primanjkljaj primarnih dohodkov je v letu 2023 znašal 0,9 mrd EUR, in sicer predvsem zaradi primanjkljaja dohodkov od kapitala (1,3 mrd EUR), medtem ko so dohodki od dela in drugi primarni dohodki izkazovali presežek (skupaj 0,5 mrd EUR). Primanjkljaj primarnih dohodkov se je glede na leto 2022 zmanjšal za 0,4 mrd EUR, predvsem iz naslova povečanja dohodkov od kapitala (povečali so se prejemki iz obresti). Primanjkljaj sekundarnih dohodkov je v letu 2023 znašal 0,6 mrd EUR in je bil za 42 mio EUR nižji kot v letu 2022. Primanjkljaj v tem delu plačilne bilance ima predvsem sektor država (0,6 mrd EUR), največ iz naslova transferjev z Evropsko unijo (lastna sredstva Unije iz DDV in BND).

1.2 Plačilna bilanca – kapitalski in finančni račun

V zadnjih dvanajstih mesecih salda tekočega in kapitalskega računa skupaj izkazujeta 2,6 mrd EUR neto financiranja tujine, ki se odraža v 2,6 mrd EUR visokem presežku finančnega računa. Statistična napaka je zanemarljiva.

Decembra 2023 je kapitalski račun skoraj izravnal, finančni račun pa izkazuje primanjkljaj v znesku 0,3 mrd EUR. V tem mesecu je imel finančni račun 0,4 mrd EUR neto

prilivov iz **komercialnih kreditov in predujmov** in 0,1 mrd EUR neto prilivov (posamično) iz **neposrednih naložb** ter **gotovine in vlog**. Največ odlivov je bilo v mesecu decembru 2023 v obliki **naložb v vrednostne papirje** (0,3 mrd EUR) in **posojil** (0,2 mrd EUR); pri posojilih je večinoma šlo za odplačila najetih posojil države in bank.

Največ neto prilivov v državo v zadnjih dvanajstih mesecih je bilo v obliki posojil (0,9 mrd EUR), na kar je najbolj vplivala dodatna zadolžitev države ter drugih finančnih posrednikov razen zavarovalnic in pokojninskih skladov (S.125). **Sledijo jim neto prilivi v obliki neposrednih naložb** (0,5 mrd EUR). Analitični prikaz **neposrednih naložb po smeri naložb** v tem obdobju pokaže 0,5 mrd EUR povečanih domačih naložb v tujini in 1,0 mrd EUR povečanih tujih naložb v Sloveniji. Z naložbami v vrednostne papirje je v zadnjih dvanajstih mesecih v državo priteklo 0,3 mrd EUR. Največ je bilo **transakcij z dolžniškimi vrednostnimi papirji**, kjer so neto nakupi domačih vrednostnih papirjev s strani nerezidentov za 0,7 mrd EUR presegle neto nakupe tujih vrednostnih papirjev s strani rezidentov.

Največja odlivna postavka finančnega računa v zadnjih dvanajstih mesecih je bila **gotovina in vloge** (3,9 mrd EUR). Najbolj je na to vplivala centralna banka z 5,6 mrd EUR višjimi vlogami v tujini ter 1,9 mrd EUR nižjimi obveznostmi iz vlog nerezidentov. Tej sledi neto odliv instrumenta **komercialni krediti in predujmi** (0,6 mrd EUR).

2

Zunanji dolg

Bruto zunanji dolg je decembra 2023 dosegel 57,8 mrd EUR, kar je 6,0 mrd EUR več kot pred enim letom. Raven dolga je tako za 1,3 % višja kot BDP v letu 2022 (izraženem v tekočih cenah). **Neto dolg do tujine** (obveznosti minus terjatve) je v zadnjih treh letih vse bolj negativen in je decembra 2023 znašal -6,0 mrd EUR, kar pomeni **neto upniško razmerje Slovenije do tujine**. Decembra 2023 je bila do tujine neto zadolžena država (16,9 mrd EUR), ki je glede na leto prej zadolženost povečala za 2,4 mrd EUR. V manjši meri so neto zadolženost do tujine izkazovala tudi kapitalsko povezana podjetja s tujino, medtem ko so bili vsi preostali sektorji neto upniki tujine.

Raven **bruto zunanjega dolga** je bila decembra 2023 za 11,5 % višja kot pred enim letom. Prav vsi sektorji so v tem obdobju povečali zadolženost do tujine, od tega najbolj centralna banka ter komercialne banke (oba sektorja skupaj za 2,7 mrd EUR) ter država (prav tako 2,7 mrd EUR povečanje). Dolg države je tako znašal 22,6 mrd EUR kar predstavlja 39,2 % delež v celotnem dolgu. Vrednost dolga nefinančnega sektorja skupaj s kapitalsko povezanimi podjetji predstavlja 32,9 % celotnega dolga in se glede na leto prej ni bistveno spremenila. Med finančnimi instrumenti prevladujeta dolg v obliki dolžniških vrednostnih papirjev (34,5 %) in posojil (19,7 %).

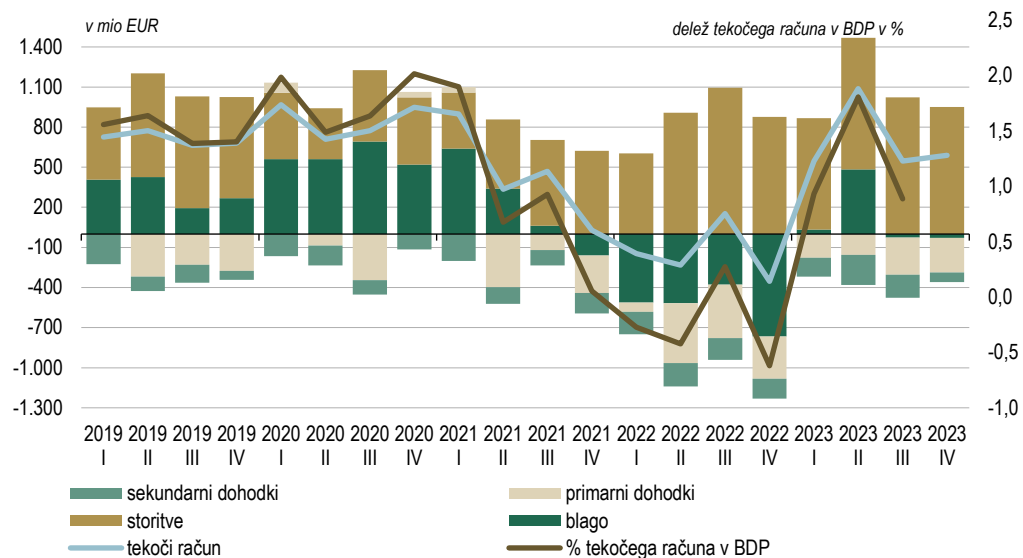
Bruto terjatve do tujine so decembra 2023 znašale 63,8 mrd EUR, kar je 15,5% več kot pred enim letom. Najbolj, za 5,8 mrd EUR je svoje terjatve povečala centralna banka (na 22,0 mrd EUR). Najvišjo vrednost terjatev ima nefinančni sektor skupaj s kapitalsko povezanimi podjetji (25,9 mrd EUR), ki je terjatve glede na predhodno leto povečal za 1,9 mrd EUR medtem ko terjatve države ostajajo na podobni ravni kot pred letom dni in znašajo 5,8 mrd EUR. Med instrumenti prevladujejo gotovina in vloge (38,5 %) ter dolžniški vrednostni papirji (29,5 %).

3.1 Plačilna bilanca

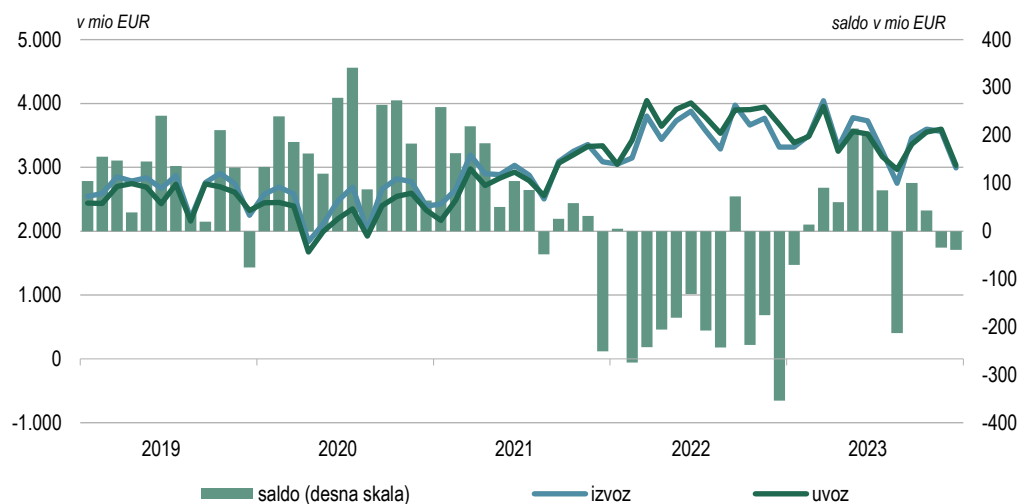
		predhodni podatki, 13. 02. 2024		tokovi v mio EUR	
		januar-december		december	
		2022	2023	2022	2023
I.	Tekoči račun	-578.4	2.769.7	-338.5	114.7
1.	Blago	-2.173.9	460.6	-353.7	-39.2
1.1.	Izvoz blaga	42.627.8	41.291.7	3.316.6	2.990.6
1.2.	Uvoz blaga	44.801.6	40.831.1	3.670.4	3.029.7
2.	Storitve	3.482.3	3.790.0	278.7	301.8
2.1.	Izvoz storitev	11.133.4	11.798.7	1.027.7	1.020.7
2.2.	Uvoz storitev	7.651.1	8.008.7	749.0	718.9
3.	Primarni dohodki	-1.231.7	-867.4	-207.4	-102.5
3.1.	Prejemki	2.155.6	2.503.4	230.9	226.3
3.2.	Izdatki	3.387.2	3.370.8	438.3	328.8
4.	Sekundarni dohodki	-655.1	-613.5	-56.1	-45.4
4.1.	Prejemki	1.243.1	1.427.0	132.7	147.1
4.2.	Izdatki	1.898.2	2.040.5	188.8	192.5
II.	Kapitalski račun	-219.7	-167.7	-160.6	-88.5
1.	Bruto pridobitve/odtujitve neproizvedenih nefinančnih imetj	-180.8	-396.1	-235.0	-223.5
2.	Kapitalski transferi	-38.9	228.4	74.3	135.0
III.	Finančni račun	-1.678.3	2.621.0	-787.6	-321.6
1.	Neposredne naložbe	-1.288.2	-540.2	-327.0	-138.7
	Imetja	762.8	496.8	-307.2	-306.5
	Obveznosti	2.051.0	1.037.0	19.8	-167.8
2.	Naložbe v vrednostne papirje	-12.0	-259.8	436.5	281.9
	Imetja	1.427.7	1.832.8	338.5	212.9
	Obveznosti	1.439.8	2.092.5	-98.1	-69.0
3.	Finančni derivativi	-175.8	-45.9	-40.2	-0.5
4.	Ostale naložbe	-370.6	3.465.0	-866.9	-416.4
4.1.	Imetja	2.940.4	6.219.7	-600.7	-456.8
	Ostali lastniški kapital	17.6	-2.4	2.8	1.0
	Gotovina in vloge	1.913.9	5.712.3	-56.5	-3.2
	Posojila	340.2	178.2	75.4	54.9
	Zavarovalne, pokojninske in standard. jamstvene sheme	-8.0	64.9	-0.9	0.0
	Komercialni krediti in predujmi	845.9	354.8	-643.5	-402.4
	Ostale terjatve	-169.2	-88.1	22.1	-107.0
4.2.	Obveznosti	3.311.0	2.754.7	266.1	-40.4
	Ostali lastniški kapital	1.0	6.5	1.3	0.4
	Gotovina in vloge	1.680.8	1.833.0	-56.2	128.8
	Posojila	832.7	1.058.0	468.1	-162.9
	Zavarovalne, pokojninske in standard. jamstvene sheme	2.9	29.0	-2.2	0.0
	Komercialni krediti in predujmi	801.5	-292.3	-86.0	-33.8
	Ostale obveznosti	-8.0	120.4	-58.8	27.1
	Posebne pravice črpanja (SDR)	0.0	0.0	0.0	0.0
5.	Rezervna imetja	168.3	2.0	9.9	-47.9
	Monetarno zlato, SDR in rezervna imetja pri MDS	-2.5	-3.5	2.9	4.0
	Gotovina in vloge	-3.7	3.8	1.4	2.8
	Vrednostni papirji	176.2	2.7	5.6	-54.8
	Finančni derivativi	-1.6	-1.1	0.0	0.0
IV.	Neto napake in izpustitve	-880.1	19.0	-288.5	-347.8

Tekoči račun

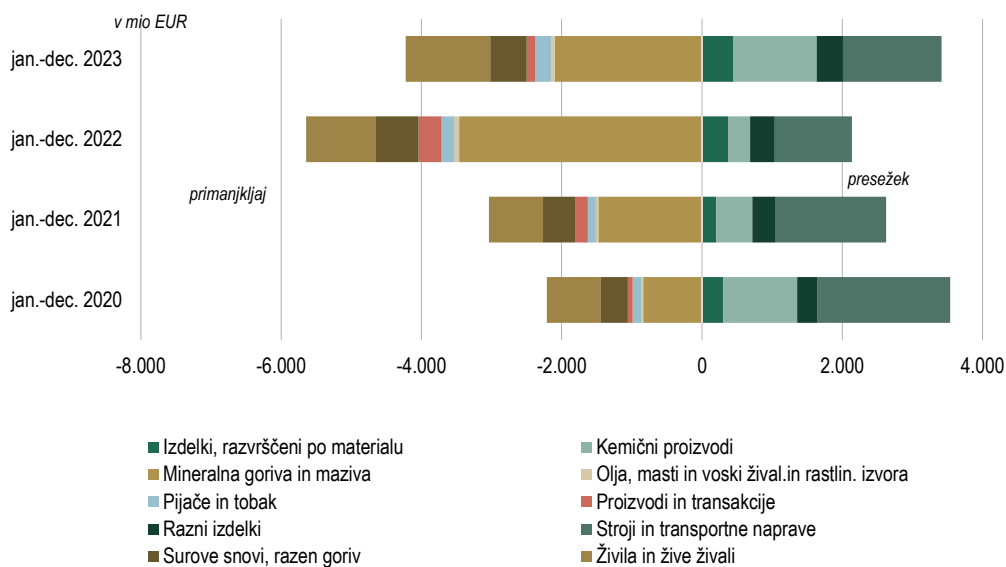
Slika 1: Tekoči račun – struktura tekočega računa in delež tekočega računa v BDP (BDP je vsota štirih četrtletij BDP do obravnavanega četrtletja)



Slika 2: Blago – izvoz in uvoz blaga

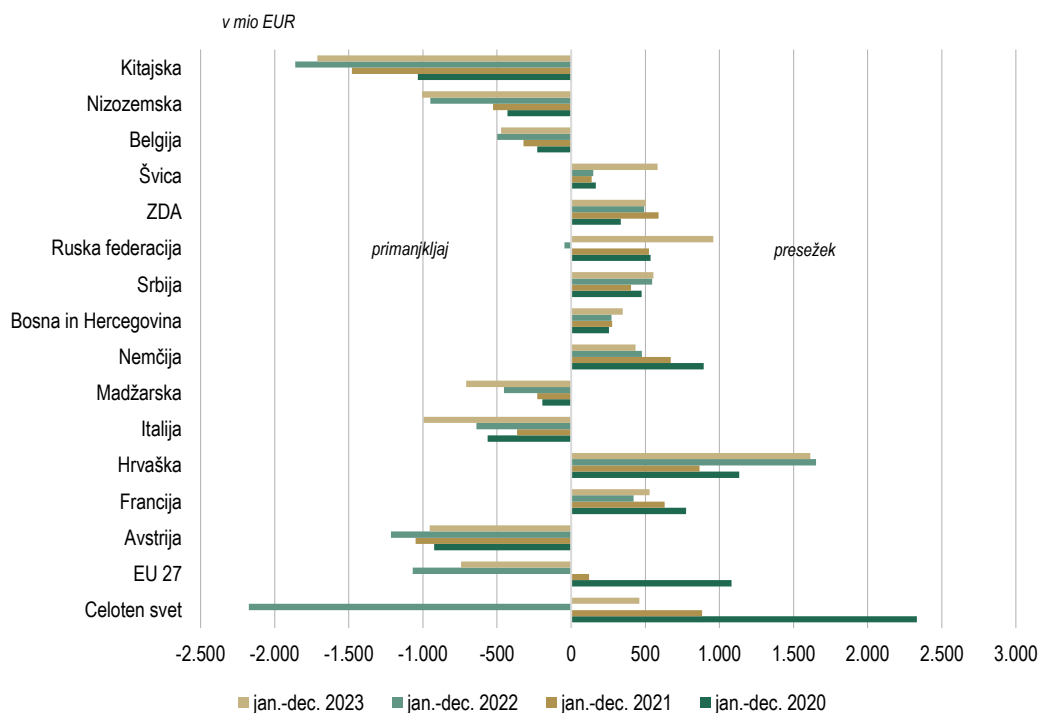


Slika 3: Saldo blagovne menjave po SMTK-1 za obdobje jan.-nov. od leta 2020 do 2023

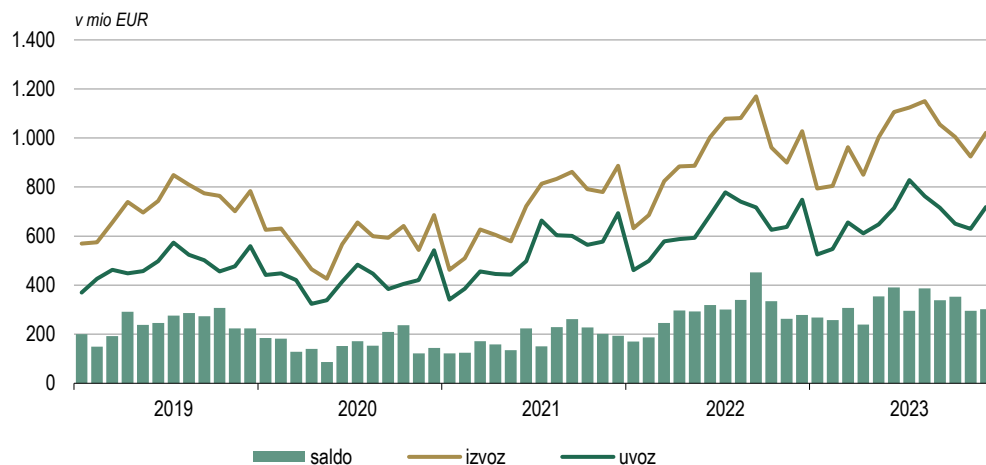


Opomba: vir podatkov SURS, preračuni Banka Slovenije
 Razčlenitev po standardni mednarodni trgovinski klasifikaciji, nivo 1 (SMTK-1)

Slika 4: Saldo blagovne menjave po državah



Slika 5: **Storitve – izvoz in uvoz storitev**



Slika 6: **Storitve – potovanja, transportne in druge storitve**

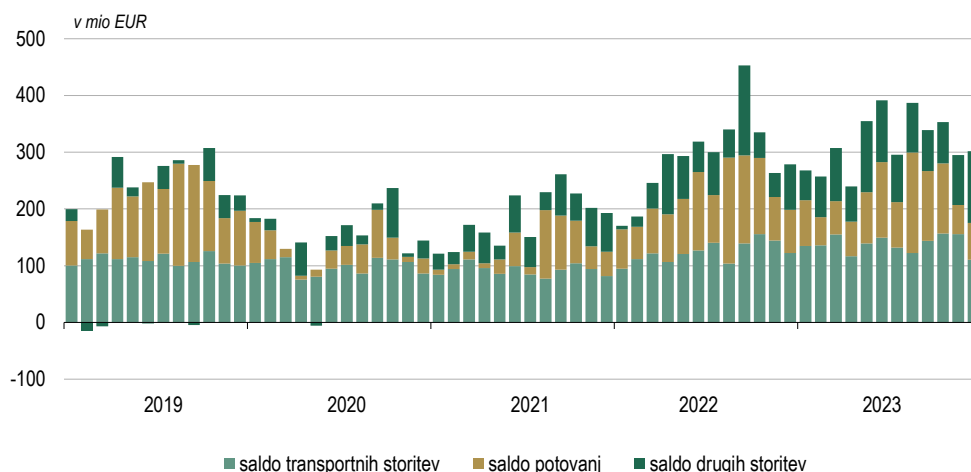
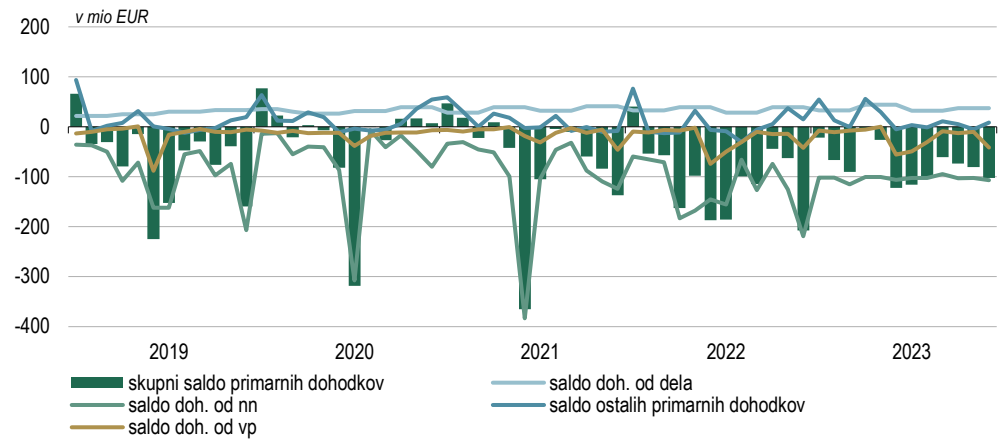


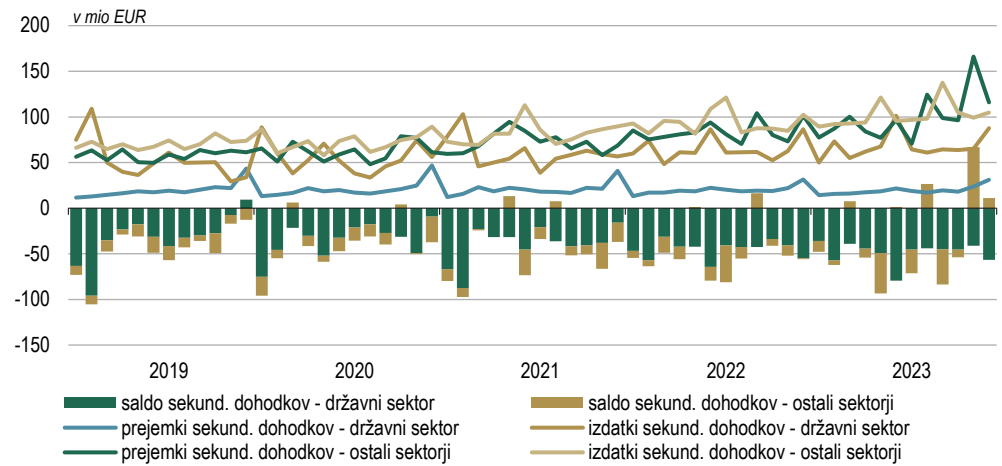
Tabela 2: **Storitve – delež posamezne postavke v celotnem izvozu ali uvozu**

	januar - december												
	v %	izvoz						uvoz					
		2018	2019	2020	2021	2022	2023	2018	2019	2020	2021	2022	2023
Storitve predelave blaga, ki je v lasti drugih oseb	1,9	1,8	3,0	2,3	1,9	2,3	0,5	0,6	1,7	2,0	2,1	1,6	
Vzdrževanje in popravila	1,3	1,3	1,5	1,2	1,0	1,2	1,4	1,3	1,5	1,1	1,1	1,3	
Transport	29,9	29,0	33,2	31,4	30,8	27,7	20,1	20,6	22,3	24,8	25,4	20,1	
Potovanja	33,3	32,8	17,7	19,9	26,7	27,5	27,0	26,1	15,9	18,7	22,7	26,8	
Gradbene storitve	6,1	6,8	9,3	8,9	6,7	7,2	3,2	3,5	4,3	4,2	3,7	3,2	
Zavarovalne in pokojninske storitve	1,4	1,5	2,2	2,4	2,2	2,4	1,8	2,0	2,4	2,3	2,2	2,6	
Finančne storitve	0,8	0,7	1,1	1,0	0,8	1,0	2,1	1,9	2,1	1,6	1,0	1,1	
Nadomestila za uporabo intelektualne lastnine	0,8	0,8	1,2	1,2	1,3	1,4	4,2	4,0	4,3	4,1	3,5	3,2	
Telekomunikacijske, računalniške in informacijske storitve	6,6	7,3	9,4	8,7	8,4	8,6	9,9	10,5	12,0	10,6	9,7	9,6	
Ostale poslovne storitve	16,8	16,8	20,4	21,8	19,3	19,7	26,7	26,5	30,0	27,5	25,7	27,1	
Storitve raziskav in razvoja	2,7	2,8	3,4	3,7	3,3	3,3	1,4	1,4	1,2	1,3	1,1	1,0	
Storitve strokovnega in poslovnega svetovanja	3,9	4,0	5,3	5,5	4,0	5,1	10,3	10,9	13,3	12,8	11,9	12,3	
Tehnične, s trgovino povezane in druge poslovne storitve	10,2	10,0	11,6	12,6	12,1	11,3	15,0	14,2	15,6	13,5	12,7	13,8	
Osebnostne, kulturne in rekreacijske storitve	0,9	0,9	0,9	1,0	0,7	0,9	1,4	1,6	2,0	1,8	1,5	1,6	
Državno blago in storitve	0,1	0,2	0,2	0,1	0,1	0,1	1,6	1,4	1,5	1,4	1,4	1,7	
Skupaj	100,0	100,0	100,0	100,0	100,0	100,0	100,0	100,0	100,0	100,0	100,0	100,0	

Slika 7: Primarni dohodki

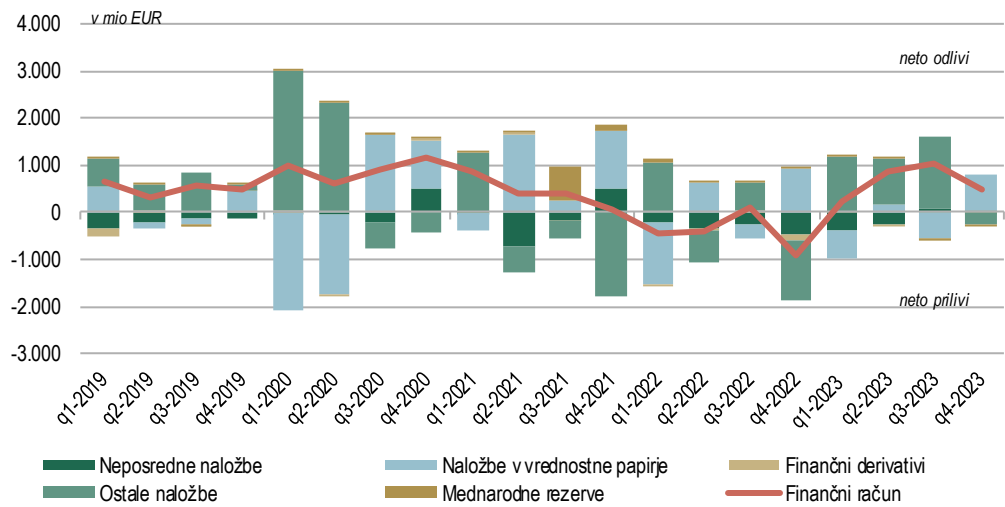


Slika 8: Sekundarni dohodki



Finančni račun

Slika 9: Neto instrumenti finančnega računa



Slika 10: **Sektorska členitev salda finančnega računa**

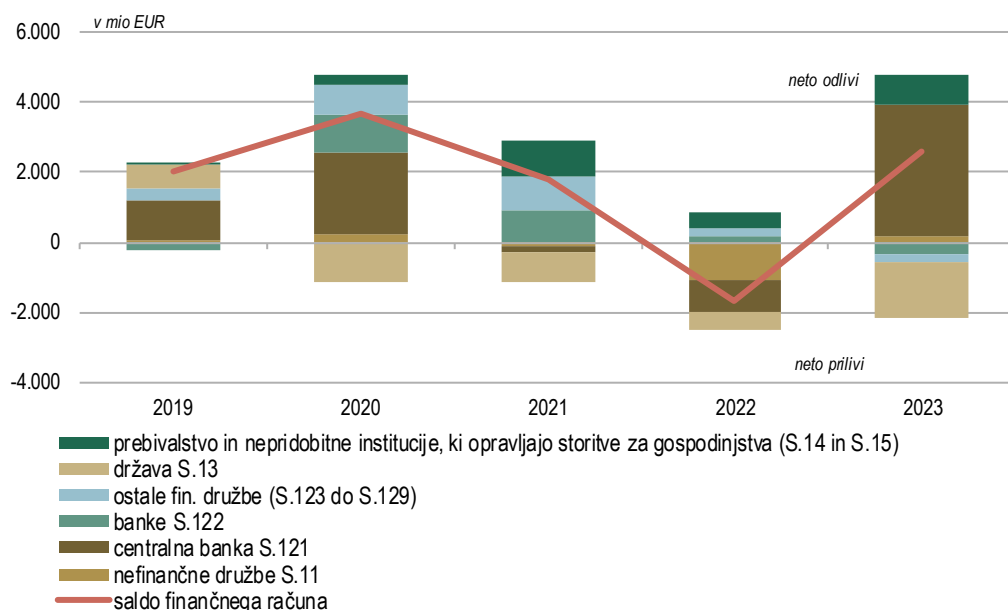


Tabela 3: **Neposredne naložbe**

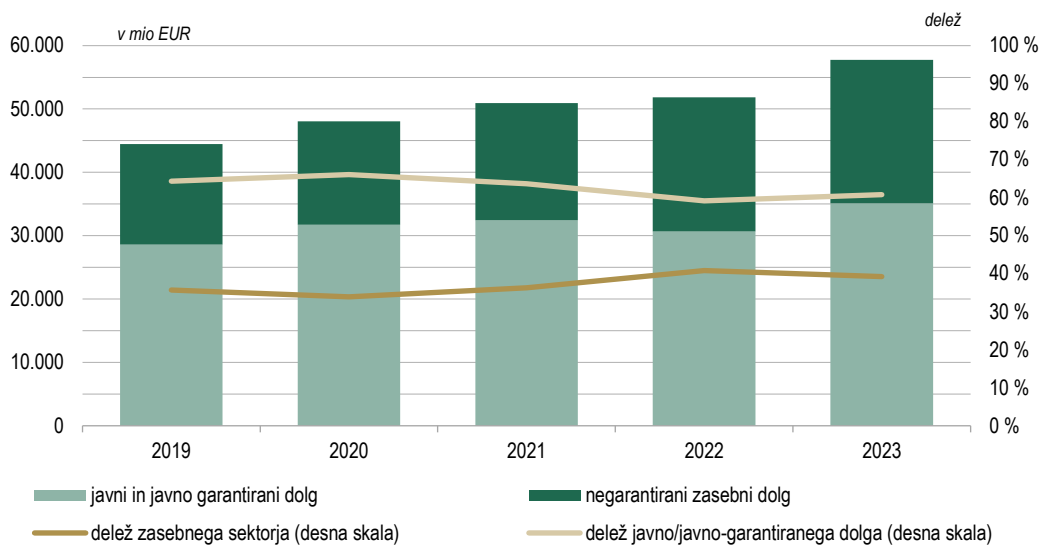
	v mio EUR	januar-december		december	december
		2022	2023	2022	2023
NAČELO IMETJA/OBVEZNOSTI (kot v plačilni bilanci)					
Neposredne naložbe – neto		-1.288,2	-540,2	-327,0	-138,7
Imetja		762,8	496,8	-307,2	-306,5
Lastniški kapital		201,5	76,6	19,5	8,6
Reinvestirani dobički		319,0	188,5	26,6	16,3
Dolžniški instrumenti		242,3	231,7	-353,2	-331,3
Obveznosti		2.051,0	1.037,0	19,8	-167,8
Lastniški kapital		847,9	237,2	223,4	-85,9
Reinvestirani dobički		861,8	811,5	71,5	41,6
Dolžniški instrumenti		341,3	-11,7	-275,0	-123,5
NAČELO SMERI NALOŽBE (za analitične namene)					
Neposredne naložbe – neto		-1.288,2	-540,2	-327,0	-138,7
Domače v tujini		648,5	485,1	-180,5	2,0
Lastniški kapital		201,5	76,6	19,5	8,6
Reinvestirani dobički		319,0	188,5	26,6	16,3
Dolžniški instrumenti		128,0	220,0	-226,5	-22,8
Tuje v Sloveniji		1.936,7	1.025,4	146,5	140,7
Lastniški kapital		847,9	237,2	223,4	-85,9
Reinvestirani dobički		861,8	811,5	71,5	41,6
Dolžniški instrumenti		227,0	-23,3	-148,3	185,0

3.2 Zunanji dolg

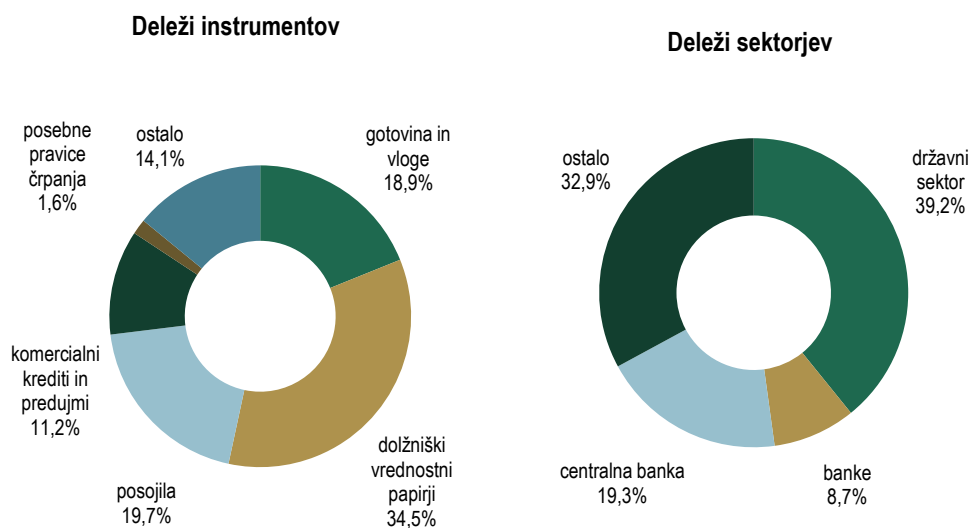
Tabela 4: Zunanji dolg

v mio EUR	31.03.2022	30.06.2022	30.09.2022	31.12.2022	31.03.2023	30.06.2023	30.09.2023	31.12.2023
Bruto zunanji dolg - obveznosti - stanje	51.839	51.769	52.161	51.825	54.953	55.802	57.272	57.780
1. Državni sektor	22.833	21.764	21.159	19.978	21.666	21.565	22.087	22.633
1.1. Kratkoročni	1.257	2.069	2.210	1.861	2.320	2.545	2.765	2.057
Dolžniški vrednostni papirji	172	98	69	42	56	68	44	17
Posojila	115	922	1.173	972	1.231	1.246	1.755	1.102
Komercialni krediti in predujmi	68	79	91	65	74	122	103	77
Ostale dolžniške obveznosti	902	969	878	782	960	1.109	863	861
1.2. Dolgoročni, od tega	21.576	19.696	18.949	18.116	19.345	19.020	19.322	20.575
Dolžniški vrednostni papirji	18.746	16.877	16.099	15.253	16.491	16.159	16.466	17.404
Posojila	2.815	2.804	2.835	2.848	2.838	2.838	2.833	3.148
2. Centralna banka	7.984	8.334	8.722	9.234	9.532	9.831	10.591	11.127
2.1. Kratkoročni, od tega	7.015	7.340	7.702	8.260	8.570	8.879	9.626	10.181
Gotovina in vloge	7.012	7.339	7.697	8.227	8.570	8.879	9.626	10.122
2.2. Dolgoročni, od tega	969	994	1.021	974	963	953	965	946
Posebne pravice črpanja	969	994	1.021	974	963	953	965	946
3. Institucije, ki sprejemajo vloge, razen centralne banke	3.479	3.420	3.918	4.214	4.444	5.244	5.242	5.007
3.1. Kratkoročni, od tega	1.119	1.032	1.185	1.043	1.145	1.191	1.166	961
Gotovina in vloge	884	792	968	805	879	918	933	694
Dolžniški vrednostni papirji	0	0	0	0	0	0	0	0
Posojila	219	231	207	226	228	254	202	236
Ostale dolžniške obveznosti	15	10	9	12	38	19	31	31
3.2. Dolgoročni, od tega	2.360	2.388	2.733	3.171	3.299	4.053	4.076	4.046
Gotovina in vloge	15	16	25	29	34	75	76	99
Dolžniški vrednostni papirji	983	968	1.227	1.431	1.565	2.316	2.302	2.289
Posojila	1.335	1.368	1.448	1.674	1.666	1.629	1.663	1.620
Ostale dolžniške obveznosti	26	34	33	30	29	32	34	28
4. Ostali sektorji	11.582	12.022	11.982	12.264	13.034	12.692	12.708	12.568
4.1. Kratkoročni, od tega	7.011	7.448	7.444	7.636	7.752	7.338	7.473	7.388
Dolžniški vrednostni papirji	0	0	0	15	15	13	13	13
Posojila	777	700	713	791	843	824	772	777
Komercialni krediti in predujmi	6.018	6.492	6.425	6.583	6.653	6.277	6.454	6.355
Ostale dolžniške obveznosti	216	257	306	247	241	224	233	243
4.2. Dolgoročni, od tega	4.571	4.573	4.538	4.628	5.282	5.354	5.235	5.180
Dolžniški vrednostni papirji	197	199	201	203	203	202	202	200
Posojila	3.840	3.873	3.813	3.955	4.603	4.672	4.547	4.491
Komercialni krediti in predujmi	21	21	29	25	35	35	43	46
Ostale dolžniške obveznosti	513	480	494	444	441	445	443	443
5. NN: medpodjetniška posojila	5.961	6.229	6.379	6.135	6.278	6.470	6.643	6.446
Neto zunanji dolg	-1.629	-2.601	-3.545	-3.389	-3.535	-4.546	-6.023	-6.019
Javni in javno garantirani ter zasebni negarantirani dolg	51.839	51.769	52.161	51.825	54.953	55.802	57.272	57.780
Javni in javno garantirani dolg	32.263	31.518	31.265	30.664	32.613	32.802	34.042	35.116
Negarantirani zasebni dolg	19.576	20.251	20.895	21.161	22.340	23.000	23.230	22.664

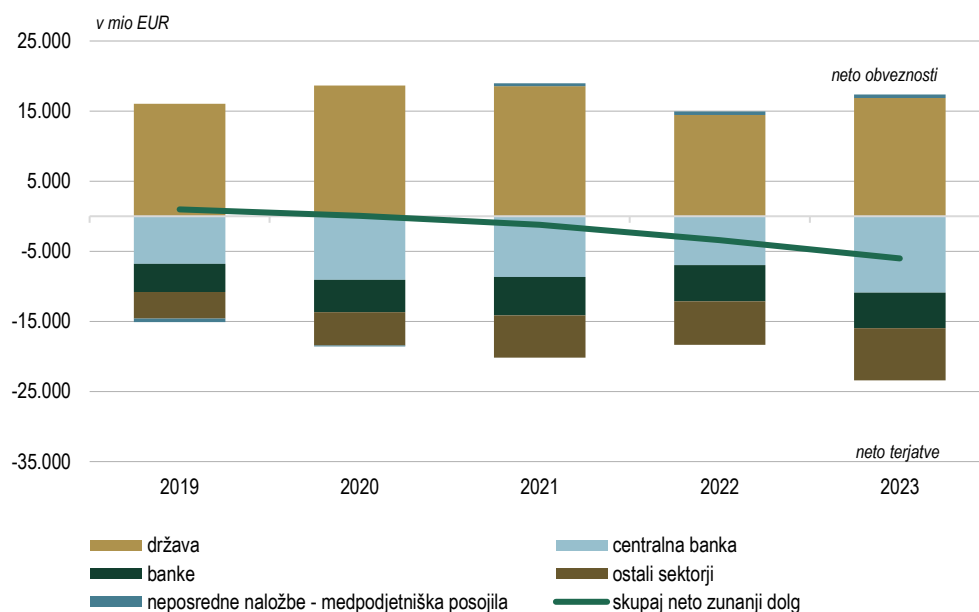
Slika 11: Bruto zunanji dolg



Slika 12: Struktura bruto zunanjega dolga – 12/2023



Slika 13: Neto zunanji dolg (obveznosti – imetja)



4.1 Metodološka pojasnila

Ekonomski odnosi s tujino

Metodologija plačilne bilance in stanja mednarodnih naložb Slovenije temeljijo na priporočilih šeste izdaje Priročnika za plačilno bilanco, ki ga je izdal Mednarodni denarni sklad (Balance of Payments and International Investment Position Manual, IMF, 2009). Zunanji dolg temelji na Priročniku za zunanji dolg (External Debt Statistics Guide for Compilers and Users, IMF, 2014), ki ga je prav tako izdal Mednarodni denarni sklad in je usklajen s prej omenjenim priročnikom.

Plačilna bilanca

Plačilna bilanca je statističen prikaz ekonomskih transakcij med rezidenti določenega gospodarstva in nerezidenti, ki potekajo v določenem časovnem obdobju. Transakcija je interakcija med dvema institucionalnima enotama, ki poteka ob medsebojnem soglasju, ali pa je zakonsko utemeljena in pomeni izmenjavo vrednosti ali transfer.

Stanje mednarodnih naložb

Stanje mednarodnih naložb je statistični prikaz vrednosti oziroma stanja finančnih imetij rezidentov, ki so brezpogojne terjatve do nerezidentov določenega gospodarstva ali so v obliki naložbenega zlata, ki služi kot rezervno imetje, ter vrednosti brezpogojnih obveznosti rezidentov do nerezidentov na določen dan.

Bruto zunanji dolg

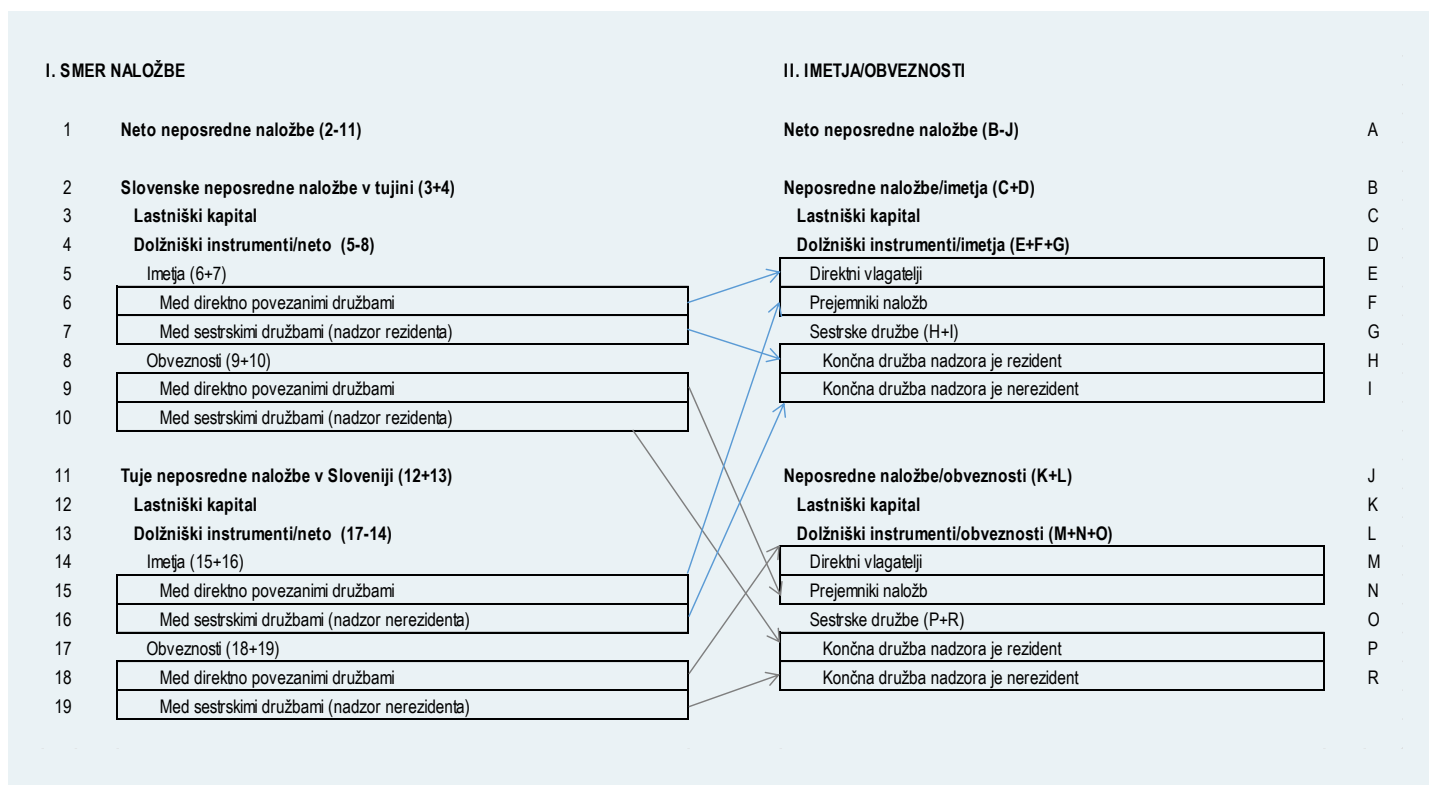
Bruto zunanji dolg je izpeljan iz stanja mednarodnih naložb. Obsega brezpogojne obveznosti, ki zahtevajo plačilo glavnice in/ali obresti v določenem časovnem obdobju v prihodnosti in so hkrati dolg do nerezidenta določenega gospodarstva. Neto zunanji dolg je izpeljan iz razlike med terjatvami in obveznostmi tovrstnih instrumentov do nerezidentov. Koncept zunanjega dolga ne vsebuje vrednosti lastniških instrumentov ter finančnih derivativov.

4.2 Posamezni metodološki poudarki

Izkazovanje neposrednih naložb

V okviru statistike plačilne bilance in stanja mednarodnih naložb se uporablja **načelo**, ki loči **imetja** in **obveznosti** iz neposrednih naložb. Po tem načelu so izkazane tudi neposredne naložbe v tabeli plačilne bilance v tej informaciji ekonomskih odnosov s tujino (stran 7). Za analitične namene se podatki neposrednih naložb še vedno prikazujejo tudi po načelu **smeri naložbe**. Po obeh načelih so podatki neposrednih naložb prikazani v tabeli 3 na strani 12.

Okvir 1: Neposredne naložbe – primerjava metodologije po načelu imetja/obveznosti in po načelu smeri naložb



Obravnavanje gotovinskih EUR transakcij ter stanje terjatev in obveznosti v pogojih EMU (od leta 2007)

Slovenija izkazuje **tehnične terjatve/obveznosti do evrosistema** (v postavki imetja oziroma obveznosti / gotovina in vloge / centralna banka / kratka ročnost), ki so enake razliki med zneskom bankovcev, ki po kapitalskem ključu pripadajo Sloveniji, in zneskom bankovcev, ki jih je centralna banka dejansko izdala. Dohodek iz tega naslova se uvrsti med primarne dohodke v tekočem računu plačilne bilance.

Hkrati se izkaže tudi **neto obveznost/terjatev iz naslova izvoza/uvoza gotovine** (v postavki obveznosti / gotovina in vloge / centralna banka / kratka ročnost in terjatve / gotovina in vloge / prebivalstvo / kratka ročnost) kot razlika med zneskom bankovcev, ki po kapitalskem ključu pripadajo Sloveniji, in oceno celotne gotovine v obtoku v Sloveniji.

Ta sistem knjiženja transakcij v praksi v plačilni bilanci lahko povzroči večje statistične napake, saj temelji na oceni gotovine v obtoku, ki je zelo težko izmerljiva.

Ocena reinvestiranih dobičkov

Podatki o reinvestiranih dobičkih za leto 2023 še niso na voljo oziroma niso revidirani, zato je v mesečne podatke vključena ocena (od triletnega mesečnega povprečja dejanskih podatkov o celotnih dobičkih, zmanjšanih za izredne dobičke (vir so letna poročila o naložbah), se odštevajo dividende in drugi dobički, izplačani v tekočem mesecu).