

BANKA
SLOVENIJE

EVROSISTEM

**Ekonomski
odnosi Slovenije
s tujino**

December 2022

BANKA SLOVENIJE

EVROSISTEM

Naslov: Ekonomski odnosi Slovenije s tujino – december 2022

Mesec in leto izdaje: februar 2023

Izdajatelj:
Banka Slovenije
Slovenska 35, 1505 Ljubljana, Slovenija
www.bsi.si

Uporaba in objava podatkov ter delov besedila
sta dovoljeni le z navedbo vira.

© Banka Slovenije

Kazalo

Uvod

1	Plačilna bilanca	4
1.1	Plačilna bilanca – tekoči račun	4
	Blagovna menjava	4
	Storitvena menjava	5
	Primarni in sekundarni dohodki	5
1.2	Plačilna bilanca - kapitalski in finančni račun	5

2	Zunanji dolg	6
----------	---------------------	----------

3	Slike in tabele	7
3.1	Plačilna bilanca	7
	Tekoči račun	8
	Finančni račun	11
3.2	Zunanji dolg	13

4	Metodologija	15
4.1	Metodološka pojasnila	15
4.2	Posamezni metodološki poudarki	15
	Izkazovanje neposrednih naložb	15
	Obravnava gotovinskih eur transakcij in stanj terjatev in obveznosti v pogojih EMU (od 2007 dalje)	16
	Ocena reinvestiranih dobičkov	16

Uvod

Publikacija Ekonomski odnosi s tujino izhaja mesečno. Vsebuje statistične podatke in opis stanja mednarodnih naložb, zunanjega dolga ter osnovnih gibanj v plačilni bilanci. Podatki so dosegljivi tudi v obliki podatkovnih serij: https://px.bsi.si/pxweb/sl/serije_slo/ pod razdelkom Ekonomski odnosi s tujino.

1

Plačilna bilanca

1.1 Plačilna bilanca – tekoči račun

V letu 2022 je primanjkljaj tekočega računa znašal 450 mio EUR, medtem ko je v letu 2021 tekoči račun dosegel presežek 2 mrd EUR. **Preobrat v saldu tekočega računa je posledica bistveno nižjega salda blaga** (za 3,4 mrd EUR), ki se je iz presežka prevesil v primanjkljaj. Storitvena menjava je v tem obdobju ohranila presežek in ga povečala za 1,1 mrd EUR. Primanjkljaj primarnih in sekundarnih dohodkov se je skupaj povečal za 91 mio EUR.

Tekoči račun je decembra 2022 izkazoval primanjkljaj v znesku 107 mio EUR, 101 mio EUR manj kot decembra predhodnega leta. Blagovna in storitvena menjava sta bili skupaj skoraj izravnani (4 mio presežka). Primarni in sekundarni dohodki so izkazovali primanjkljaj v znesku 112 mio EUR, od tega primarni dohodki 69 mio EUR.

Blagovna menjava

Primanjkljaj blagovne menjave je v letu 2022 znašal 2,5 mrd EUR, pri čemer je blagovna menjava leta 2021 izkazovala presežek v znesku 882 mio EUR. Izvoz se je medletno povečal za 20,1 %, uvoz pa za 30,6 %. Pokritost uvoza z izvozom je znašala 94,3 %. Primanjkljaj je v veliki meri posledica poslabšanja salda menjave mineralnih goriv in maziv.

Izvoz v države članice EU je v letu 2022 predstavljal 76,2 % celotnega izvoza in se je v primerjavi z enakim obdobjem predhodnega leta povečal za 20,6 % oz. 5,5 mrd EUR. Najbolj se je povečal izvoz v Italijo, Nemčijo, Avstrijo in na Hrvaško, ki so skupaj dosegle 75 % delež povečanja izvoza v EU. Uvoz iz držav članic EU je predstavljal 74,5 % celotnega uvoza in se je glede na enako obdobje 2021 povečal za 25,6 % oz. 6,8 mrd EUR. Izstopalo je povečanje uvoza iz istih držav kot na izvozni strani in iz Madžarske, s skupno 69 % celotnega povečanja uvoza iz EU.

Decembra 2022 je saldo blagovne menjave izkazoval 313 mio EUR primanjkljaja, kar je za 62 mio EUR več kot decembra predhodnega leta. Uvoz se je medletno povečal za 7,4%, izvoz pa za 6,0 %.

Storitvena menjava

Presežek storitvene menjave je v letu 2022 znašal 3,5 mrd EUR, kar je za 1,1 mrd EUR več kot v enakem obdobju leta 2021. Izrazito okrevanje kažejo potovanja, katerih presežek se je od vseh storitev najbolj povečal (za 678 mio EUR). Najvišji pozitivni saldo so dosegle transportne storitve (1,5 mrd EUR), za njimi pa potovanja (1,3 mrd EUR). Izvoz vseh storitev se je v letu 2022 glede na enako obdobje 2021 povečal za 30,3 %, uvoz pa za 24,7 %.

Decembra 2022 je presežek storitev znašal 317 mio EUR, kar je za 109 mio EUR več kot decembra 2021.

Primarni in sekundarni dohodki

Primanjkljaj primarnih dohodkov je v letu 2022 znašal 920 mio EUR, kar 6,6 % več kot v letu 2021. Višji primanjkljaj je predvsem posledica zmanjšanja prejemkov dohodkov od kapitala (za 49 mio EUR). Primarni dohodki so decembra 2022 izkazovali primanjkljaj v znesku 69 mio EUR, kar je pol manj kot decembra 2021. Primanjkljaj sekundarnih dohodkov je v letu 2022 znašal 523 mio EUR in je bil nekoliko višji kot v enakem obdobju leta 2021. Decembra 2022 so sekundarni dohodki dosegli primanjkljaj v višini 43 mio EUR, 15 mio EUR več kot decembra 2021.

1.2 Plačilna bilanca - kapitalski in finančni račun

V zadnjem letu 2022 finančni račun izkazuje 1,0 mrd EUR primanjkljaja, kar odraža predvsem financiranje primanjkljaja tekočega in kapitalskega računa (0,5 mrd EUR posamezno). Statistična napaka znaša 0,1 mrd EUR in predstavlja v obsegu 0,1 % bruto tokov tekočega računa na letni ravni.

Decembra 2022 sta kapitalski in finančni račun izkazovala primanjkljaja v višini 0,2 mrd EUR in 0,5 mrd EUR. V tem mesecu ni bilo večjih izstopajočih transakcij.

Največji prilivni instrument finančnega računa so bile v zadnjih dvanajstih mesecih **neposredne naložbe** (1,2 mrd EUR), katerim sledi neto priliv **posojil** (0,5 mrd EUR). Analitični prikaz **neposrednih naložb po smeri naložb** v zadnjih dvanajstih mesecih pokaže 0,3 mrd EUR povečanih domačih naložb v tujini ter 1,5 mrd EUR povečanih tujih naložb v Sloveniji. Povečanje domačih naložb v tujini je bilo 61 % v obliki lastniškega kapitala in reinvestiranih dobičkov ter 39 % v obliki neto dolga do lastnikov. Še večji delež tujih naložb v Sloveniji je bil v obliki povečanja lastniškega kapitala in reinvestiranih dobičkov (89 %), ostalo pa v obliki dolžniških instrumentov.

Največje odlivne postavke finančnega računa v zadnjih dvanajstih mesecih so bile **gotovina in vloge** (0,6 mrd EUR) ter povečanje **mednarodnih denarnih rezerv** za 0,2 mrd EUR.

Sektorska členitev finančnega računa v celotnem letu 2022 pokaže 0,9 mrd EUR neto prilivov centralne banke (večinoma kot povečanje obveznosti iz gotovine in vlog) 0,8 mrd EUR neto prilivov na nefinančnega sektorja S.11 (večinoma kot povečanje obveznosti iz neposrednih naložb) in 0,5 mrd EUR neto prilivov državnega sektorja. Največji neto odlivni sektorji pa so bili prebivalstvo (0,6 mrd EUR), ostali finančni posredniki (S.123 do S.129 skupaj za 0,4 mrd EUR) ter banke (0,1 mrd EUR).

Bruto zunanji dolg je decembra 2022 dosegel 51,8 mrd EUR, kar je skoraj toliko kot je znašal BDP v letu 2021 (tekoče cene). **Neto dolg do tujine** (obveznosti minus terjatve) pa je bil negativen in **je znašal -3,8 mrd EUR kar pomeni neto upniško razmerje Slovenije do tujine**. Glede na leto prej se je znižal za 2,4 mrd EUR. Decembra 2022 je bila do tujine neto zadolžena država (14,4 mrd EUR) in v manjši meri tudi kapitalsko povezana podjetja s tujino (0,5 mrd EUR), vsi preostali sektorji pa so bili neto upniki tujine.

Raven bruto zunanjega dolga je decembra 2022 le za 1,9% višja kot pred enim letom. Sektorsko pa je dolg nekoliko drugače razporejen. **Opazen je znižan delež dolga države, ki v celotnem dolgu predstavlja 38,4% kar je za 7,3 odstotnih točk (3,3 mrd EUR) manj kot pred enim letom**. Glavnina znižanja je posledica gibanja cen tečajev državnih obveznic v letošnjem letu. Vsi ostali sektorji so povečali zadolženost. Najbolj je dolg povečal ostali nefinančni sektor skupaj s kapitalsko povezanimi podjetji (za 1,7 mrd EUR), ki mu pripada 35,7% delež dolga, kar je 2,6 odstotne točke več kot pred enim letom. Centralna banka je v tem obdobju povečala dolg za 1,6 mrd EUR, banke pa za 1,0 mrd EUR. Med finančnimi instrumenti prevladujeta dolg v dolžniških vrednostnih papirjih (32,7 %) in posojilih (20,0 %).

Bruto terjatve do tujine so decembra 2022 znašale 55,6 mrd EUR, kar je 3,4 mrd EUR več kot pred enim letom. Centralna banka je ohranila podobno raven terjatev do tujine kot leto prej, pri tem je povečala imetja gotovine in vlog, znižala pa se je vrednost njenih imetij v vrednostnih papirjih kar je predvsem posledica gibanja tečajev v tem letu. Vsi ostali sektorji so povečali svoje terjatve, najbolj nefinančni sektor skupaj s kapitalsko povezanimi podjetji (za 2,0 mrd EUR). Med instrumenti (na strani terjatev) prevladujejo gotovina in vloge (34,4%) ter dolžniški vrednostni papirji (30,0%).

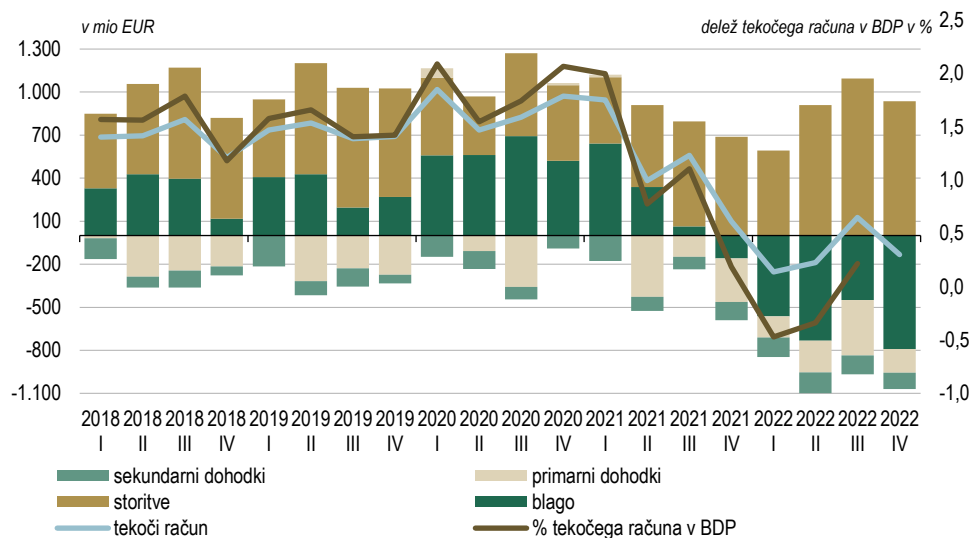
3.1 Plačilna bilanca

Tabela 1: Plačilna bilanca

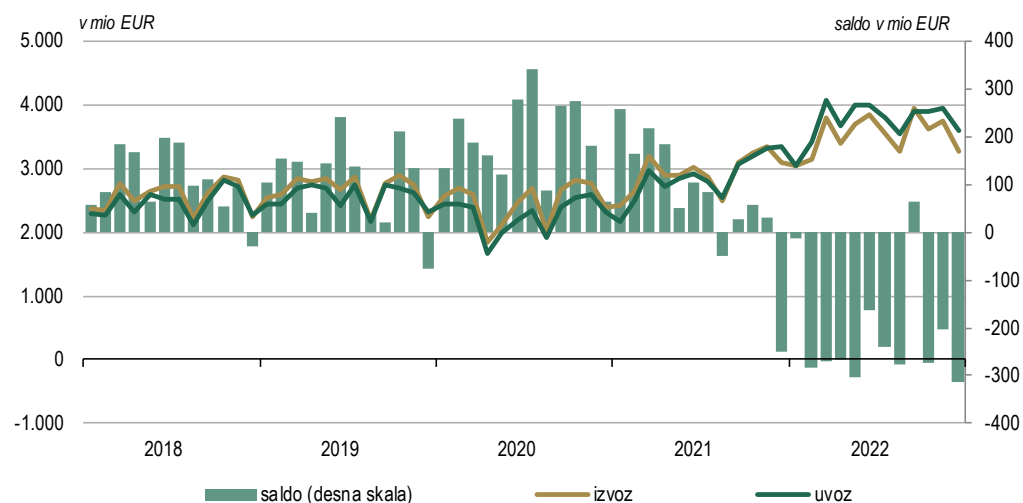
		predhodni podatki, z dne 13.02.2023			tokovi v mio EUR	
		januar-december		zadnjih 12	december	
		2021	2022	mesecev	2021	2022
I.	Tekoči račun	1.985,5	-449,6	-449,6	-208,2	-107,5
1.	Blago	882,3	-2.539,0	-2.539,0	-250,6	-312,9
1.1.	Izvoz blaga	35.254,8	42.349,8	42.349,8	3.088,5	3.274,8
1.2.	Uvoz blaga	34.372,5	44.888,8	44.888,8	3.339,1	3.587,7
2.	Storitve	2.455,0	3.532,5	3.532,5	208,6	317,2
2.1.	Izvoz storitev	8.447,2	11.005,7	11.005,7	882,3	1.025,7
2.2.	Uvoz storitev	5.992,2	7.473,3	7.473,3	673,7	708,5
3.	Primarni dohodki	-862,7	-919,6	-919,6	-138,3	-69,3
3.1.	Prejemki	1.960,4	1.928,1	1.928,1	229,2	193,7
3.2.	Izdatki	2.823,1	2.847,7	2.847,7	367,5	263,0
4.	Sekundarni dohodki	-489,1	-523,5	-523,5	-27,9	-42,5
4.1.	Prejemki	1.124,4	1.225,9	1.225,9	110,3	128,8
4.2.	Izdatki	1.613,5	1.749,4	1.749,4	138,2	171,3
II.	Kapitalski račun	54,5	-488,2	-488,2	-57,0	-217,6
1.	Bruto pridobitve/odtujitve neproizvedenih nefinančnih imetij	-85,8	-180,9	-180,9	-119,6	-235,0
2.	Kapitalski transferi	140,2	-307,3	-307,3	62,7	17,4
III.	Finančni račun	2.253,6	-1.047,8	-1.047,8	-96,1	-464,2
1.	Neposredne naložbe	-397,6	-1.165,4	-1.165,4	-140,5	-105,5
	Imetja	1.397,3	436,9	436,9	-197,6	-369,6
	Obveznosti	1.794,9	1.602,3	1.602,3	-57,1	-264,1
2.	Naložbe v vrednostne papirje	3.203,3	-23,1	-23,1	731,6	430,4
	Imetja	828,2	1.416,7	1.416,7	222,2	332,3
	Obveznosti	-2.375,1	1.439,8	1.439,8	-509,4	-98,1
3.	Finančni derivativi	29,7	-27,6	-27,6	14,2	9,1
4.	Ostale naložbe	-1.406,1	-0,1	-0,1	-766,4	-808,1
4.1.	Imetja	2.932,4	3.349,9	3.349,9	-756,9	-509,4
	Ostali lastniški kapital	9,8	17,7	17,7	7,8	3,0
	Gotovina in vloge	1.421,7	2.277,1	2.277,1	-476,9	-30,5
	Posojila	350,6	337,4	337,4	99,8	72,9
	Zavarovalne, pokojninske in standard. jamstvene sheme	22,1	-5,2	-5,2	1,1	0,0
	Komercialni krediti in predujmi	874,7	923,6	923,6	-456,6	-562,4
	Ostale terjatve	253,5	-200,8	-200,8	67,9	7,5
4.2.	Obveznosti	4.338,6	3.349,9	3.349,9	9,5	298,7
	Ostali lastniški kapital	-38,3	2,7	2,7	-2,1	3,0
	Gotovina in vloge	2.359,2	1.680,9	1.680,9	-38,9	-56,2
	Posojila	-16,5	800,8	800,8	-72,6	462,4
	Zavarovalne, pokojninske in standard. jamstvene sheme	21,5	9,5	9,5	-14,6	0,0
	Komercialni krediti in predujmi	1.122,6	826,8	826,8	246,4	-64,6
	Ostale obveznosti	214,6	29,3	29,3	-108,8	-45,9
	Posebne pravice črpanja (SDR)	675,4	0,0	0,0	0,0	0,0
5.	Rezervna imetja	824,3	168,3	168,3	65,0	9,9
	Monetarno zlato, SDR in rezervna imetja pri MDS	747,8	-2,5	-2,5	57,5	2,9
	Gotovina in vloge	-2,7	-3,7	-3,7	-1,1	1,4
	Vrednostni papirji	81,3	176,2	176,2	8,6	5,6
	Finančni derivativi	-2,1	-1,6	-1,6	0,0	0,0
IV.	Neto napake in izpustitve	213,7	-110,0	-110,0	169,1	-139,1

Tekoči račun

Slika 1: Tekoči račun - Struktura tekočega računa in delež tekočega računa v BDP (BDP je vsota štirih četrtletij BDP do obravnavanega četrtletja)



Slika 2: Blago - Izvoz in uvoz blaga



Slika 3: Blago - Pokritost uvoza z izvozom

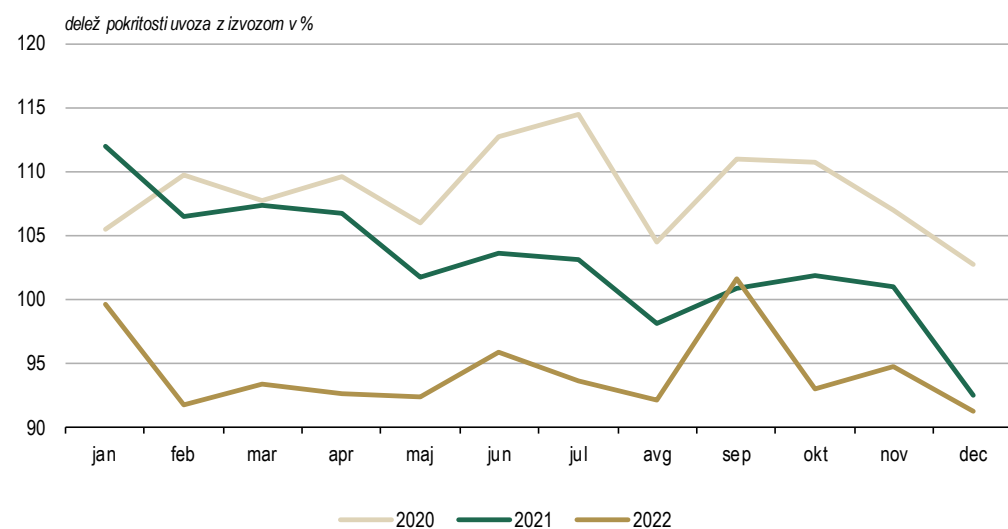


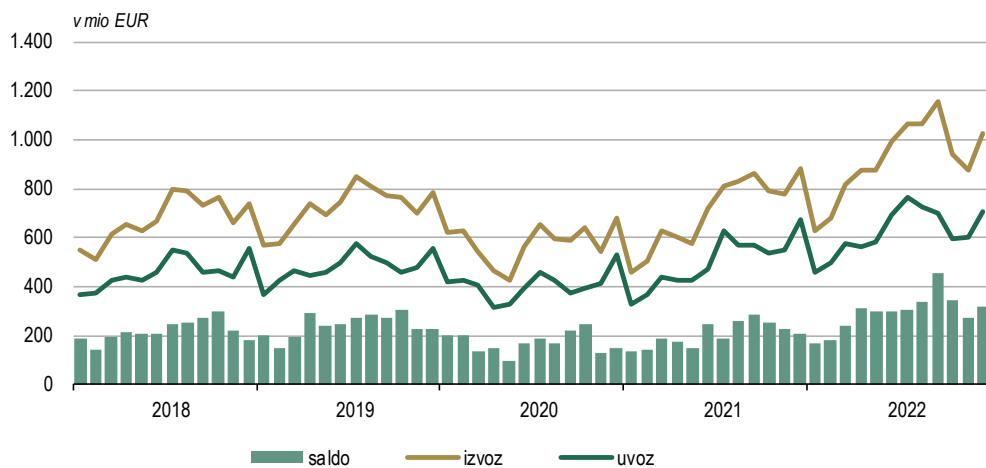
Tabela 2: Izvoz blaga po državah in skupinah blaga

	v mio EUR		januar - december		december		indeks	
	2021	2022	2021	2022	kumulativa	mesec		
Evropska unija (27), od tega:	26.760,0	32.275,7	2.286,3	2.356,7	120,6	103,1		
Avstrija	2.550,9	3.445,0	242,6	236,6	135,1	97,6		
Češka	894,7	1.088,9	79,0	78,6	121,7	99,5		
Francija	1.760,3	1.763,8	129,5	137,1	100,2	105,9		
Hrvaška	3.132,2	4.468,7	293,6	309,4	142,7	105,4		
Italija	4.299,8	5.539,2	414,2	327,8	128,8	79,1		
Madžarska	1.083,2	1.339,9	85,4	95,3	123,7	111,6		
Nemčija	6.915,5	7.592,9	522,8	518,5	109,8	99,2		
Poljska	1.156,8	1.307,4	85,2	91,1	113,0	106,9		
Slovaška	573,3	739,6	50,5	57,5	129,0	113,9		
EFTA	616,1	742,4	52,0	72,1	120,5	138,7		
Druge evropske države, od tega:	4.747,9	5.602,5	435,9	471,6	118,0	108,2		
Bosna in Hercegovina	788,3	894,8	70,9	67,6	113,5	95,4		
Severna Makedonija	243,9	256,2	23,2	22,5	105,0	97,1		
Srbija	1.124,3	1.330,7	117,2	105,4	118,4	89,9		
Črna Gora	94,2	119,0	7,3	9,3	126,3	127,7		
Ruska federacija	866,4	1.191,9	69,9	104,4	137,6	149,3		
ZDA	785,2	885,0	85,2	79,5	112,7	93,4		
Celotni izvoz	35.254,8	42.349,8	3.088,5	3.274,8	120,1	106,0		

Tabela 3: Uvoz blaga po državah in skupinah blaga

	v mio EUR		januar - december		december		indeks	
	2021	2022	2021	2022	kumulativa	mesec		
Evropska unija (27), od tega:	26.639,4	33.463,5	2.579,4	2.626,2	125,6	101,8		
Avstrija	3.600,1	4.721,6	338,8	307,0	131,2	90,6		
Češka	869,7	956,8	83,8	75,0	110,0	89,6		
Francija	1.129,5	1.354,7	101,0	109,8	119,9	108,7		
Hrvaška	2.266,7	2.786,3	327,4	194,0	122,9	59,3		
Italija	4.665,7	6.332,3	424,5	475,4	135,7	112,0		
Madžarska	1.312,9	1.901,9	142,0	125,6	144,9	88,5		
Nemčija	6.244,1	7.028,1	532,6	558,3	112,6	104,8		
Poljska	1.224,8	1.586,0	120,1	102,7	129,5	85,6		
Slovaška	684,1	767,6	66,9	55,6	112,2	83,1		
EFTA	423,5	507,6	81,2	58,6	119,9	72,2		
Druge evropske države, od tega:	2.950,4	4.128,0	233,3	346,0	139,9	148,3		
Bosna in Hercegovina	510,9	629,4	41,2	44,3	123,2	107,3		
Severna Makedonija	134,4	168,2	11,2	12,8	125,1	114,0		
Srbija	720,0	775,9	62,5	59,2	107,8	94,7		
Črna Gora	15,0	8,3	0,6	0,7	55,4	112,2		
Ruska federacija	342,6	1.255,4	8,5	115,8	366,4	1.369,7		
ZDA	195,2	369,0	17,3	53,0	189,0	305,4		
Celotni uvoz	34.372,5	44.888,8	3.339,1	3.587,7	130,6	107,4		

Slika 4: **Storitve - Izvoz in uvoz storitev**



Slika 5: **Storitve - Potovanja, transportne in druge storitve**

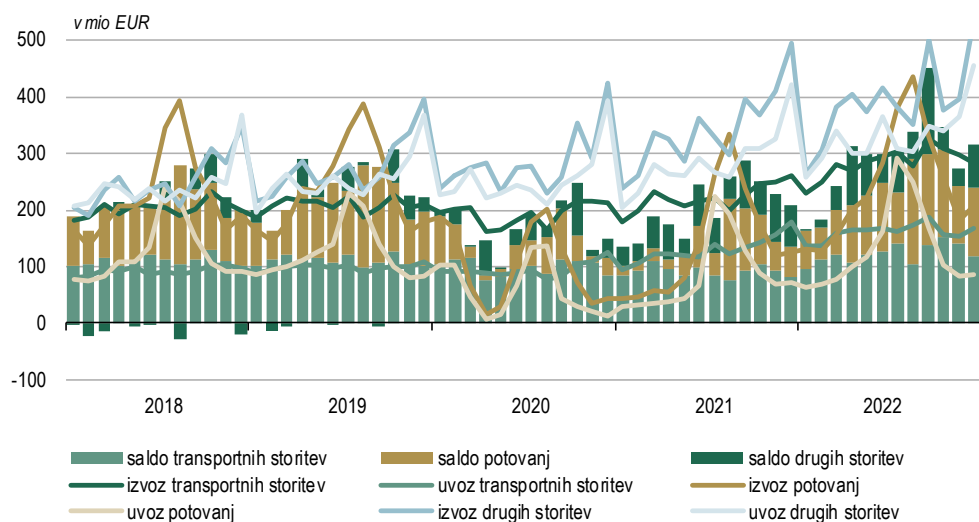
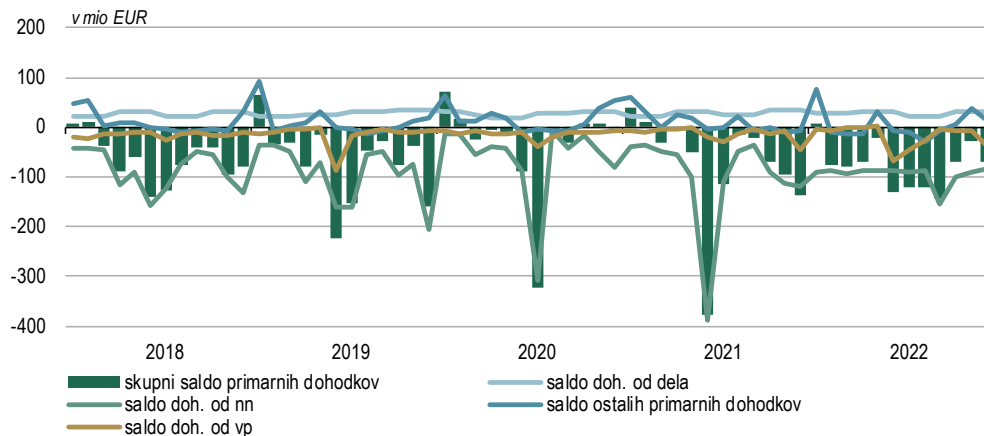


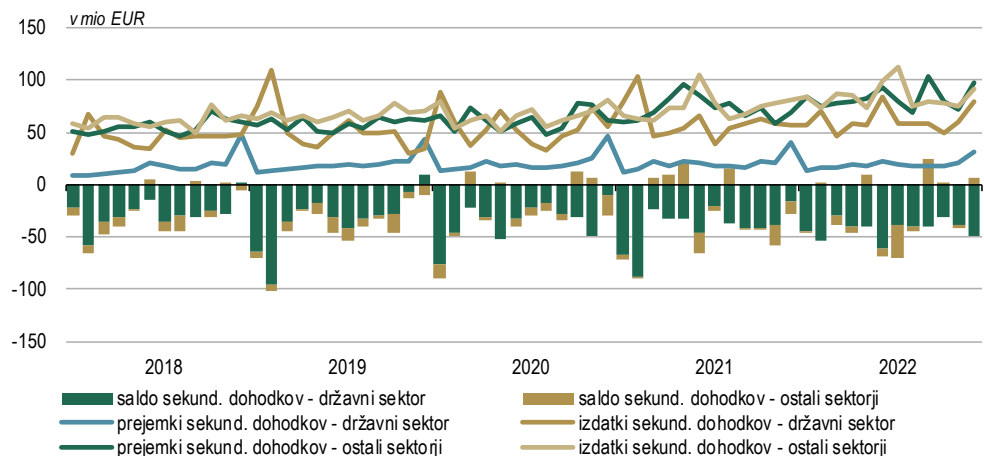
Tabela 4: **Storitve – Delež posamezne postavke v celotnem izvozu ali uvozu**

v %	januar - december											
	Izvoz						Uvoz					
	2017	2018	2019	2020	2021	2022	2017	2018	2019	2020	2021	2022
Storitve predelave blaga, ki je v lasti drugih oseb	1,7	1,9	1,8	2,6	2,1	1,9	1,0	0,5	0,6	0,2	0,2	2,1
Vzdrževanje in popravila	1,1	1,3	1,3	1,5	1,2	1,0	1,2	1,4	1,3	1,5	1,2	1,1
Transport	29,3	29,9	29,0	33,3	31,5	31,0	21,4	20,1	20,6	23,0	25,9	25,8
Potovanja	34,1	33,3	32,8	17,8	19,9	26,5	25,7	27,0	26,1	14,7	17,0	21,0
Gradbene storitve	5,7	6,1	6,8	9,3	9,0	6,8	2,4	3,2	3,5	4,5	4,4	3,6
Zavarovalne in pokojninske storitve	1,4	1,4	1,5	2,2	2,5	2,3	2,0	1,8	2,0	2,5	2,4	2,3
Finančne storitve	0,6	0,8	0,7	1,1	1,0	0,8	2,6	2,1	1,9	2,1	1,7	1,0
Nadomestila za uporabo intelektualne lastnine	0,8	0,8	0,8	1,2	1,2	1,4	4,2	4,2	4,0	4,5	4,2	3,5
Telekomunikacijske, računalniške in informacijske storitve	7,4	6,6	7,3	9,5	8,8	8,5	10,5	9,9	10,5	12,5	11,1	10,5
Ostale poslovne storitve	16,9	16,8	16,8	20,5	21,8	19,2	25,8	26,7	26,5	31,1	28,8	26,2
Storitve raziskav in razvoja	2,1	2,7	2,8	3,4	3,7	3,1	1,2	1,4	1,4	1,2	1,4	1,1
Storitve strokovnega in poslovnega svetovanja	4,4	3,9	4,0	5,3	5,5	4,0	9,8	10,3	10,9	13,7	13,4	12,1
Tehnične, s trgovino povezane in druge poslovne storitve	10,4	10,2	10,0	11,7	12,6	12,1	14,7	15,0	14,2	16,2	14,1	13,0
Osebnostne, kulturne in rekreacijske storitve	1,0	0,9	0,9	0,9	1,0	0,7	1,8	1,4	1,6	1,8	1,6	1,4
Državno blago in storitve	0,2	0,1	0,2	0,2	0,1	0,1	1,4	1,6	1,4	1,6	1,5	1,4
Skupaj	100,0	100,0	100,0	100,0	100,0	100,0	100,0	100,0	100,0	100,0	100,0	100,0

Slika 6: Primarni dohodki

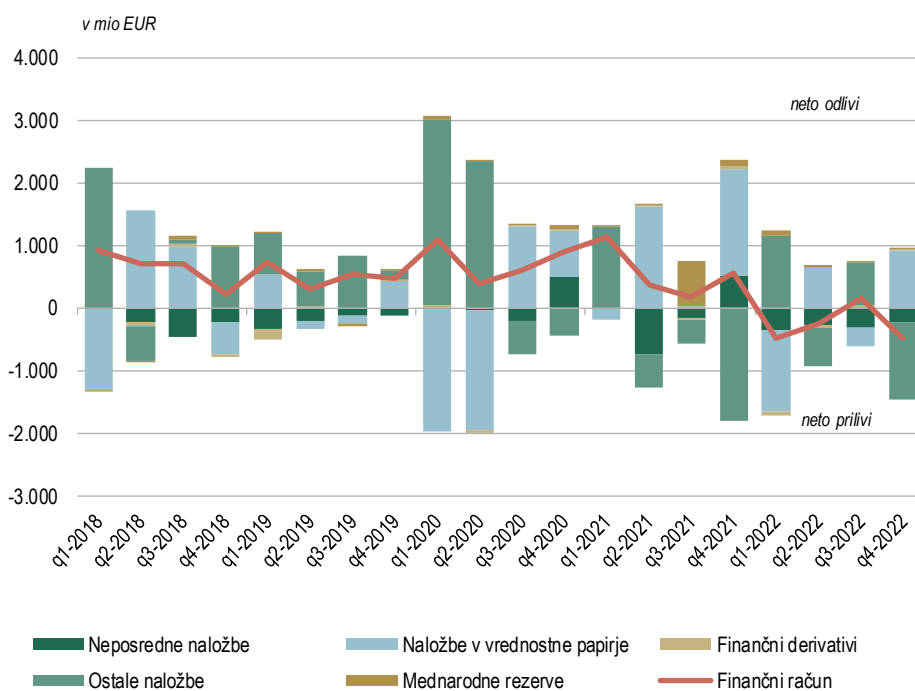


Slika 7: Sekundarni dohodki



Finančni račun

Slika 8: Neto instrumenti finančnega računa



Slika 9: **Sektorska členitev salda finančnega računa**

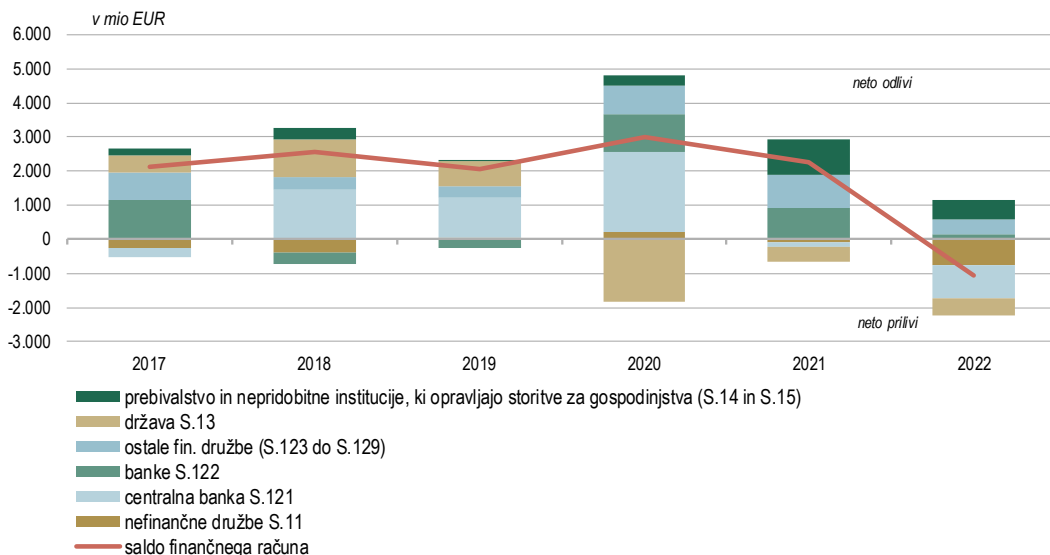


Tabela 5: **Neposredne naložbe**

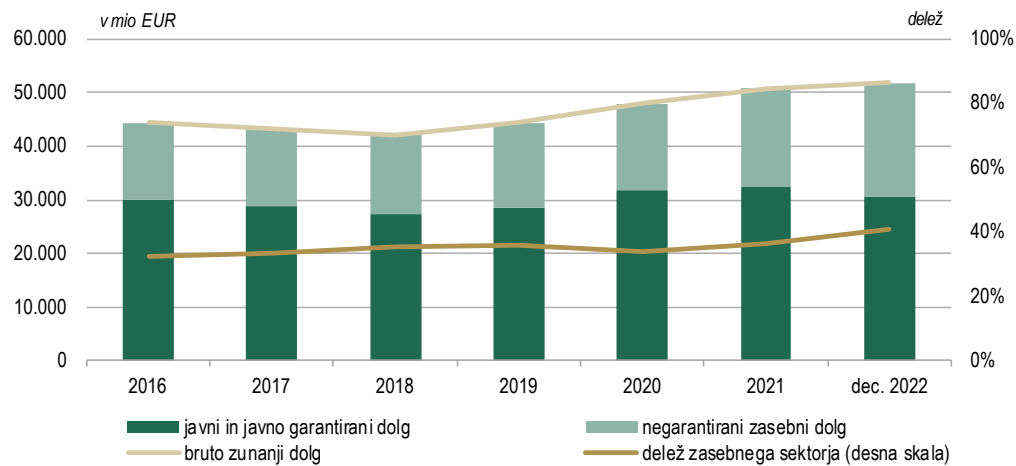
	v mio EUR	januar - december		december	december
		2021	2022	2021	2022
NAČELO IMETJA/OBVEZNOSTI (kot v plačilni bilanci)					
Neposredne naložbe - neto		-397,6	-1.165,4	-140,5	-105,5
Imetja		1.397,3	436,9	-197,6	-369,6
Lastniški kapital		479,0	-41,0	26,3	-44,4
Reinvestirani dobički		303,0	220,1	25,3	18,8
Dolžniški instrumenti		615,3	257,7	-249,2	-344,0
Obveznosti		1.794,9	1.602,3	-57,1	-264,1
Lastniški kapital		247,6	643,7	59,8	46,4
Reinvestirani dobički		546,2	654,7	45,5	0,2
Dolžniški instrumenti		1.001,0	303,9	-162,4	-310,7
NAČELO SMERI NALOŽBE (za analitične namene)					
Neposredne naložbe - neto		-397,6	-1.165,4	-140,5	-105,5
Domače v tujini		1.101,7	292,9	-104,0	-265,9
Lastniški kapital		479,0	-41,0	26,3	-44,4
Reinvestirani dobički		303,0	220,1	25,3	18,8
Dolžniški instrumenti		319,7	113,8	-155,5	-240,3
Tuje v Sloveniji		1.499,3	1.458,3	36,5	-160,4
Lastniški kapital		247,6	643,7	59,8	46,4
Reinvestirani dobički		546,2	654,7	45,5	0,2
Dolžniški instrumenti		705,5	160,0	-68,8	-207,0

3.2 Zunanji dolg

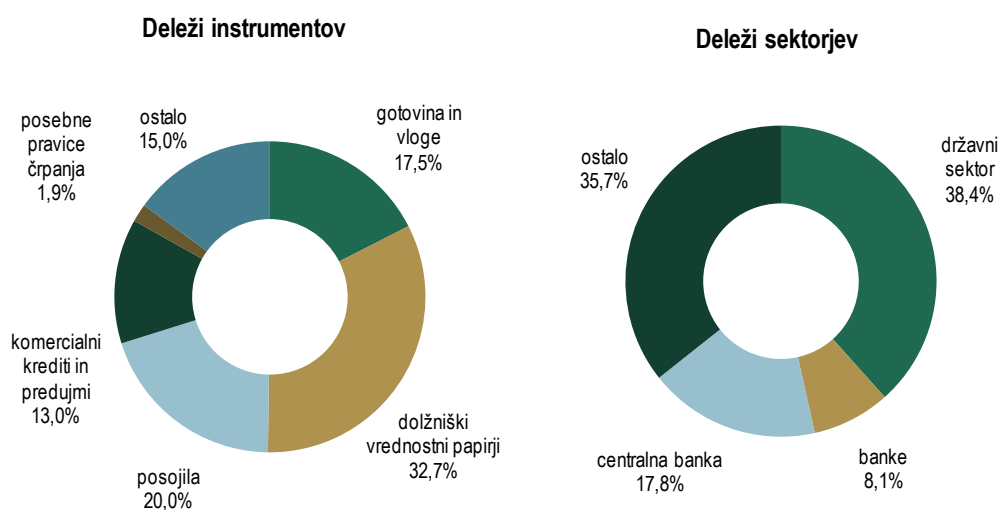
Tabela 6: Zunanji dolg

v mio EUR	31.12.2018	31.12.2019	31.12.2020	31.12.2021	31.03.2022	30.06.2022	30.09.2022	31.12.2022
Bruto zunanji dolg - obveznosti - stanje	42.139	44.442	47.998	50.818	51.726	51.680	52.062	51.803
1. Državni sektor	21.094	21.852	25.164	23.185	22.715	21.651	21.035	19.881
1.1. Kratkoročni	732	997	1.300	1.364	1.239	2.055	2.217	1.896
Dolžniški vrednostni papirji	85	19	18	22	172	98	69	42
Posojila	336	510	614	464	115	922	1.173	972
Komercialni krediti in predujmi	35	34	36	48	68	79	91	74
Ostale dolžniške obveznosti	276	433	633	831	884	956	885	809
1.2. Dolgoročni, od tega	20.362	20.855	23.864	21.821	21.476	19.596	18.818	17.985
Dolžniški vrednostni papirji	18.602	19.171	22.021	19.068	18.746	16.877	16.099	15.253
Posojila	1.758	1.681	1.839	2.736	2.714	2.704	2.704	2.717
2. Centralna banka	2.661	3.828	4.643	7.629	7.984	8.334	8.722	9.234
2.1. Kratkoročni, od tega	2.399	3.562	4.389	6.668	7.015	7.340	7.702	8.260
Gotovina in vloge	2.399	3.562	4.384	6.640	7.012	7.339	7.697	8.227
2.2. Dolgoročni, od tega	262	266	254	962	969	994	1.021	974
Posebne pravice črpanja	262	266	254	962	969	994	1.021	974
3. Institucije, ki sprejemajo vloge, razen centralne banke	3.344	3.544	3.511	3.178	3.479	3.420	3.918	4.213
3.1. Kratkoročni, od tega	927	946	894	1.067	1.119	1.032	1.185	1.042
Gotovina in vloge	669	601	618	731	884	792	968	804
Dolžniški vrednostni papirji	0	0	0	0	0	0	0	0
Posojila	251	310	235	295	219	231	207	226
Ostale dolžniške obveznosti	7	35	41	41	15	10	9	12
3.2. Dolgoročni, od tega	2.418	2.598	2.617	2.112	2.360	2.388	2.733	3.171
Gotovina in vloge	159	82	27	17	15	16	25	29
Dolžniški vrednostni papirji	88	316	672	775	983	968	1.227	1.431
Posojila	2.162	2.196	1.911	1.313	1.335	1.368	1.448	1.674
Ostale dolžniške obveznosti	1	1	1	2	26	34	33	30
4. Ostali sektorji	10.973	10.646	10.182	11.147	11.582	12.027	11.987	12.356
4.1. Kratkoročni, od tega	5.182	5.303	4.995	6.541	7.011	7.453	7.449	7.663
Dolžniški vrednostni papirji	1	2	0	0	0	0	0	15
Posojila	375	446	384	764	777	700	713	788
Komercialni krediti in predujmi	4.540	4.567	4.398	5.576	6.018	6.496	6.430	6.613
Ostale dolžniške obveznosti	267	289	213	201	216	257	306	247
4.2. Dolgoročni, od tega	5.791	5.343	5.187	4.606	4.571	4.573	4.538	4.692
Dolžniški vrednostni papirji	340	279	275	196	197	199	201	203
Posojila	5.145	4.698	4.439	3.878	3.840	3.873	3.812	3.964
Komercialni krediti in predujmi	17	16	26	24	21	21	29	28
Ostale dolžniške obveznosti	289	350	448	508	513	480	495	497
5. NN: medpodjetniška posojila	4.067	4.572	4.497	5.678	5.967	6.248	6.400	6.119
Neto zunanji dolg	4.107	1.698	6	-1.321	-1.832	-2.879	-3.933	-3.754
Javni in javno garantirani ter zasebni negarantirani dolg	42.139	44.442	47.998	50.818	51.726	51.680	52.062	51.803
Javni in javno garantirani dolg	27.283	28.562	31.699	32.326	32.144	31.404	31.141	30.569
Negarantirani zasebni dolg	14.856	15.879	16.299	18.492	19.582	20.276	20.921	21.233

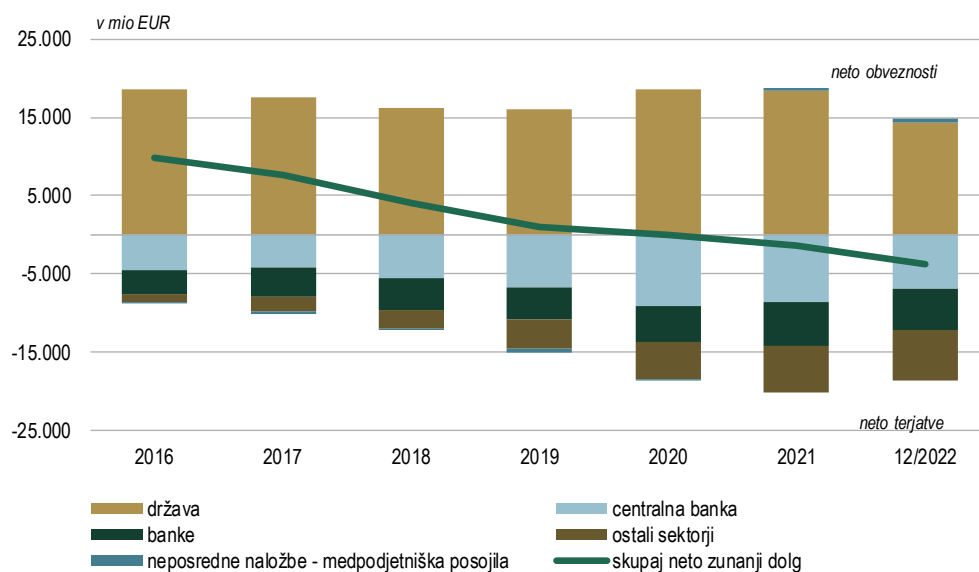
Slika 10: Bruto zunanji dolg



Slika 11: Struktura bruto zunanjega dolga – 12/2022



Slika 12: Neto zunanji dolg (obveznosti - imetja)



4.1 Metodološka pojasnila

Ekonomski odnosi s tujino

Metodologija plačilne bilance in stanja mednarodnih naložb Slovenije temelji na priporočilih šeste izdaje Priročnika za plačilno bilanco, ki ga je izdal Mednarodni denarni sklad (Balance of Payments and International Investment Position Manual, IMF, 2009). Zunanji dolg temelji na Priročniku za zunanji dolg (External Debt Statistics Guide for Compilers and Users, IMF, 2014), ki ga je prav tako izdal Mednarodni denarni sklad in je usklajen s prej omenjenim priročnikom.

Plačilna bilanca

Plačilna bilanca je statističen prikaz ekonomskih transakcij med rezidenti določenega gospodarstva ter nerezidenti, ki potekajo v določenem časovnem obdobju. Transakcija je interakcija med dvema institucionalnima enotama, ki poteka ob medsebojnem soglasju, ali pa je zakonsko utemeljena in pomeni izmenjavo vrednosti ali transfer.

Stanje mednarodnih naložb

Stanje mednarodnih naložb je statistični prikaz vrednosti oziroma stanja finančnih imetij rezidentov, ki so brezpogojne terjatve do nerezidentov določenega gospodarstva ali so v obliki naložbenega zlata, ki služi kot rezervno imetje, ter vrednosti brezpogojnih obveznosti rezidentov do nerezidentov na določen dan.

Bruto zunanji dolg

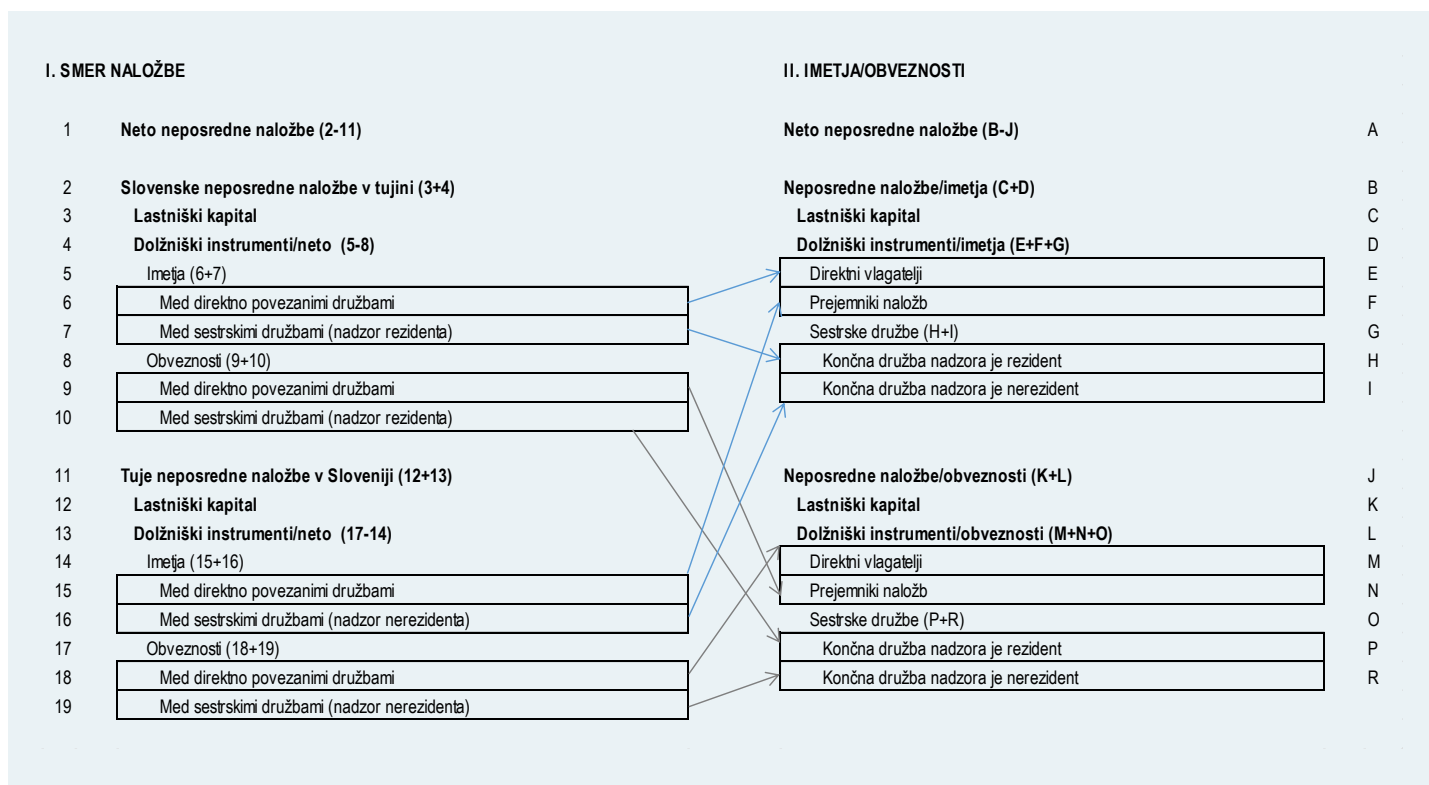
Bruto zunanji dolg je izpeljan iz stanja mednarodnih naložb. Obsega brezpogojne obveznosti, ki zahtevajo plačilo glavnice in/ali obresti v določenem časovnem obdobju v prihodnosti in so hkrati dolg do nerezidenta določenega gospodarstva. Neto zunanji dolg je izpeljan iz razlike med terjatvami in obveznostmi tovrstnih instrumentov do nerezidentov. Koncept zunanjega dolga ne vsebuje vrednosti lastniških instrumentov ter finančnih derivativov.

4.2 Posamezni metodološki poudarki

Izkazovanje neposrednih naložb

V okviru statistike plačilne bilance in stanja mednarodnih naložb se uporablja **načelo**, ki loči **imetja** ter **obveznosti** iz neposrednih naložb. Po tem načelu so izkazane tudi neposredne naložbe v tabeli plačilne bilance v pričujoči informaciji ekonomskih odnosov s tujino (stran 7). Za analitične namene se podatki neposrednih naložb še vedno prikazujejo tudi po načelu **smeri naložbe**. Po obeh načelih so podatki neposrednih naložb prikazani v tabeli 6 na strani 12.

Okvir 1: Neposredne naložbe - primerjava metodologije po načelu imetja/obveznosti in po načelu smeri naložb



Obravnavanje gotovinskih eur transakcij in stanj terjatev in obveznosti v pogojih EMU (od 2007 dalje)

Slovenija izkazuje **tehnične terjatve/obveznosti do evrosistema** (v postavki imetja oz. obveznosti / gotovina in vloge / centralna banka / kratka ročnost), ki so enake razliki med zneskom bankovcev, ki po kapitalskem ključu pripadajo Sloveniji, in zneskom bankovcev, ki jih je centralna banka dejansko izdala. Dohodek iz tega naslova se uvrsti med primarne dohodke v tekočem računu plačilne bilance.

Hkrati se izkaže tudi **neto obveznost/terjatev iz naslova izvoza/uvoza gotovine** (v postavki obveznosti / gotovina in vloge / centralna banka / kratka ročnost in terjatve / gotovina in vloge / prebivalstvo / kratka ročnost) kot razlika med zneskom bankovcev, ki po kapitalskem ključu pripadajo Sloveniji, in oceno celotne gotovine v obtoku v Sloveniji.

Ta sistem knjiženja transakcij v praksi v plačilni bilanci lahko povzroči večje statistične napake, saj temelji na oceni gotovine v obtoku, ki je zelo težko izmerljiva.

Ocena reinvestiranih dobičkov

Podatki o reinvestiranih dobičkih za 2022 še niso na voljo oziroma niso revidirani, zato je v mesečne podatke vključena ocena (od triletnega mesečnega povprečja dejanskih podatkov o celotnih dobičkih, zmanjšanih za izredne dobičke (vir so letna poročila o naložbah), se odštevajo dividende in drugi dobički, izplačani v tekočem mesecu).