

**BANKA**  
**SLOVENIJE**

EVROSISTEM

**Ekonomski  
odnosi Slovenije  
s tujino**

November 2022

# BANKA SLOVENIJE

EVROSISTEM

Naslov: Ekonomski odnosi Slovenije s tujino – november 2022

Mesec in leto izdaje: januar 2023

Izdajatelj:

Banka Slovenije  
Slovenska 35, 1505 Ljubljana, Slovenija  
[www.bsi.si](http://www.bsi.si)

Uporaba in objava podatkov ter delov besedila  
sta dovoljeni le z navedbo vira.

© Banka Slovenije

## Kazalo

### Uvod

---

<b>1</b>	<b>Plačilna bilanca</b>	<b>4</b>
1.1	Plačilna bilanca – tekoči račun	4
	Blagovna menjava	4
	Storitvena menjava	4
	Primarni in sekundarni dohodki	5
1.2	Plačilna bilanca - kapitalski in finančni račun	5

---

<b>2</b>	<b>Zunanji dolg</b>	<b>6</b>
----------	---------------------	----------

---

<b>3</b>	<b>Slike in tabele</b>	<b>7</b>
3.1	Plačilna bilanca	7
	Tekoči račun	8
	Finančni račun	11
3.2	Zunanji dolg	13

---

<b>4</b>	<b>Metodologija</b>	<b>15</b>
4.1	Metodološka pojasnila	15
4.2	Posamezni metodološki poudarki	15
	Izkazovanje neposrednih naložb	15
	Obravnava gotovinskih eur transakcij in stanj terjatev in obveznosti v pogojih EMU (od 2007 dalje)	16
	Ocena reinvestiranih dobičkov	16

# Uvod

Publikacija Ekonomski odnosi s tujino izhaja mesečno. Vsebuje statistične podatke in opis stanja mednarodnih naložb, zunanjega dolga ter osnovnih gibanj v plačilni bilanci. Podatki so dosegljivi tudi v obliki podatkovnih serij: [https://px.bsi.si/pxweb/sl/serije\\_slo/](https://px.bsi.si/pxweb/sl/serije_slo/) pod razdelkom Ekonomski odnosi s tujino.

## 1

# Plačilna bilanca

## 1.1 Plačilna bilanca – tekoči račun

V prvih enajstih mesecih 2022 je primanjkljaj tekočega računa znašal 218 mio EUR, medtem ko je v enakem obdobju 2021 tekoči račun izkazoval presežek 2,2 mrd EUR. **Na zmanjšanje presežka tekočega računa je najbolj vplivalo poslabšanja salda blagovne menjave za 3,2 mrd EUR** (presežek se je prevesil v primanjkljaj). Storitvena menjava je v tem obdobju ohranila presežek in ga povečala za 971 mio EUR. Primarni in sekundarni dohodki so izkazovali skupno za 147 mio EUR večji primanjkljaj. Presežek tekočega računa je v zadnjih 12 mesecih znašal 426 mio EUR.

Tekoči račun je novembra 2022 izkazoval presežek v znesku 62 mio EUR, 45 mio EUR manj kot istega meseca predhodnega leta. Presežek je dosegla le storitvena menjava, na primanjkljaj pa je tudi v tem mesecu najbolj vplivala blagovna menjava.

### Blagovna menjava

Blagovna menjava je v prvih enajstih mesecih 2022 izkazovala primanjkljaj v višini 2,1 mrd EUR, medtem ko je v istem obdobju 2021 dosegla presežek v znesku 1,1 mrd EUR. Izvoz se je medletno povečal za 21,6 %, uvoz pa za 32,8 %. Pokritost uvoza z izvozom je znašala 94,9 %. Primanjkljaj je v veliki meri posledica poslabšanja salda menjave mineralnih goriv in maziv (Izvoz in uvoz blaga, podrobni podatki, oktober 2022 (stat.si)).

Izvoz v države članice EU je v prvih enajstih mesecih 2022 predstavljal 76,6 % celotnega izvoza in se je v primerjavi z enakim obdobjem predhodnega leta povečal za 22,4 % oz. 5,5 mrd EUR. Najbolj se je povečal izvoz v Italijo, Nemčijo, Avstrijo in na Hrvaško, ki so skupaj dosegle 77 % povečanja izvoza v EU. Uvoz iz držav članic EU je predstavljal 74,6 % celotnega uvoza in se je glede na enako obdobje 2021 povečal za 27,9 % oz. 6,7 mrd EUR. Izstopalo je povečanje uvoza iz istih držav kot na izvozni strani, s skupno 63 % celotnega povečanja.

Novembra 2022 je saldo blagovne menjave izkazoval 148 mio EUR primanjkljaja, medtem ko je novembra 2021 dosegel presežek v višini 32 mio EUR.

### Storitvena menjava

Presežek storitvene menjave je v prvih enajstih mesecih 2022 znašal 3,2 mrd EUR, kar je za 971 mio EUR več kot v enakem obdobju leta 2021. **Izrazito okrevanje kažejo**

**potovanja**, katerih presežek se je od vseh storitev najbolj povečal (za 614 mio EUR). Najvišji pozitivni saldo so sicer dosegle transportne storitve (1,4 mrd EUR), sledijo pa jim potovanja (1,3 mrd EUR). Izvoz vseh storitev se je v prvih enajstih mesecih 2022 glede na enako obdobje 2021 povečal za 31,9 %, uvoz pa za 27,1 %.

Novembra 2022 je presežek storitev znašal 279 mio EUR, kar je za 52 mio EUR več kot novembra 2021.

### Primarni in sekundarni dohodki

Primanjkljaj primarnih dohodkov je v prvih enajstih mesecih 2022 znašal 850 mio EUR, kar je 17,4% več kot v prvih enajstih mesecih 2021. Višji primanjkljaj je predvsem posledica povečanja izdatkov (za 129 mio EUR), predvsem iz naslova ostalih primarnih dohodkov (117 mio EUR). Primarni dohodki so novembra 2022 izkazovali primanjkljaj v znesku 27 mio EUR, kar je za 68 mio EUR manj kot novembra 2021. Primanjkljaj sekundarnih dohodkov je v prvih enajstih mesecih 2022 znašal 482 mio EUR, 4,6 % več kot v enakem obdobju leta 2021. Novembra 2022 so sekundarni dohodki dosegli primanjkljaj v znesku 42 mio EUR, 15 mio EUR manj kot novembra 2021.

### 1.2 Plačilna bilanca - kapitalski in finančni račun

**V zadnjih dvanajstih mesecih** (od 11-2021 do 11-2022) **finančni račun izkazuje 0,6 mrd EUR primanjkljaja**, kar večinoma odraža financiranje primanjkljaja tekočega in kapitalskega računa (0,4 mrd EUR, ter 0,3 mrd EUR). Statistična napaka znaša 0,1 mrd EUR in predstavlja v obsegu 0,1 % bruto tokov tekočega računa na letni ravni.

Novembra 2022 je bil kapitalski račun izravnani, medtem ko je finančni račun izkazoval presežek v višini 0,2 mrd EUR. V tem mesecu ni bilo večjih izstopajočih transakcij.

Največji prilivni instrument finančnega računa so bile v zadnjih dvanajstih mesecih **neposredne naložbe** (1,2 mrd EUR), katerim sledi neto priliv **komercialnih kreditov in predujmov** (0,1 mrd EUR). Analitični prikaz **neposrednih naložb po smeri naložb** v zadnjih dvanajstih mesecih pokaže 0,5 mrd EUR povečanih domačih naložb v tujini ter 1,7 mrd EUR povečanih tujih naložb v Sloveniji. Povečanje domačih naložb v tujini je bilo 56 % v obliki lastniškega kapitala in reinvestiranih dobičkov ter 44 % v obliki neto dolga do lastnikov. Glavni del tujih naložb v Sloveniji je bil v obliki povečanja lastniškega kapitala in reinvestiranih dobičkov (83 %), ostalo pa v obliki dolžniških instrumentov.

Največje odlivne postavke finančnega računa v zadnjih dvanajstih mesecih so bile **naložbe v vrednostne papirje** (0,3 mrd EUR; od tega 1,3 mrd EUR v obliki povečanja naložb v tuje vrednostne papirje in 1,0 mrd EUR prilivov iz naslova obveznosti domačih vrednostnih papirjev do tujih vlagateljev) ter povečanje **mednarodnih denarnih rezerv** za prav tako 0,3 mrd EUR.

**Sektorska členitev** finančnega računa v zadnjih dvanajstih mesecih pokaže 1,1 mrd EUR neto prilivov na nefinančnem sektorju S.11 (večinoma kot povečanje obveznosti iz neposrednih naložb), ter 1,8 mrd EUR neto prilivov na centralni banki (večinoma kot povečanje obveznosti iz gotovine in vlog). Največji neto odlivni sektorji pa so bili država (0,7 mrd EUR), prebivalstvo (0,6 mrd EUR), banke (0,5 mrd EUR), ter ostali finančni posredniki (S.123 do S.129 skupaj za 0,6 mrd EUR).

**Bruto zunanji dolg je novembra 2022 znašal 52,4 mrd EUR**, s čimer je presegel doseženi BDP v letu 2021 (tekoče cene).

Raven bruto zunanjega dolga (obveznosti) se je novembra 2022 glede na predhodno leto zvišala za 1,6%, medtem ko se je raven bruto terjatev (imetij) do tujine, (novembra 2022 so te znašale 56,4 mrd EUR), zvišala za kar 6,4%. Posledično se je v novembru 2022 **neto dolg do tujine** (obveznosti minus terjatve) znižal za 2,6 mrd EUR glede na predhodno leto in je znašal -4,0 mrd EUR, **kar predstavlja neto upniško razmerje Slovenije do tujine**. Novembra 2022 je bila do tujine v neto vrednostih najbolj zadolžena država (13,8 mrd EUR), ki je sicer glede na predhodno leto svojo zadolženost znižala za 4,9 mrd EUR. V manjši meri so neto zadolženost izkazovala tudi kapitalsko povezana podjetja s tujino (0,4 mrd EUR), medtem ko so bili vsi preostali sektorji neto upniki tujine.

**Bruto zunanji dolg** je novembra 2022 glede na leto prej, sektorsko nekoliko drugače razporejen. Delež države v celotnem dolgu je nižji za 7,7 odstotnih točk (3,7 mrd EUR) in je tako predstavljal 38,7%. Glavnina znižanja je posledica gibanja cen tečajev državnih obveznic v letošnjem letu. Vsi ostali sektorji so svojo zadolženost povečali. Najbolj je dolg povečal ostali nefinančni sektor skupaj s kapitalsko povezanimi podjetji (za 2,2 mrd EUR), ki je dosegel 36,0% delež dolga, kar je 3,6 odstotne točke več kot pred enim letom. Centralna banka je v tem obdobju dolg povečala za 1,5 mrd EUR, banke pa za 0,8 mrd EUR. Med finančnimi instrumenti prevladujeta dolg v dolžniških vrednostnih papirjih (33,5 %) in posojilih (18,8 %).

**Bruto terjatve do tujine** so novembra 2022 znašale 56,4 mrd EUR, kar je 3,4 mrd EUR več kot pred enim letom. Vsi sektorji razen centralne banke so povečali svoje terjatve, najbolj nefinančni sektor (za 1,8 mrd EUR) ter sektor država (za 1,3 mrd EUR). Centralna banka je svoja imetja glede na leto prej znižala za 1,0 mrd EUR, v največji meri zaradi gibanja cen dolgoročnih vrednostnih papirjev v letošnjem letu. Med instrumenti (na strani terjatev) prevladujejo gotovina in vloge (34,1%) ter dolžniški vrednostni papirji (29,3%).

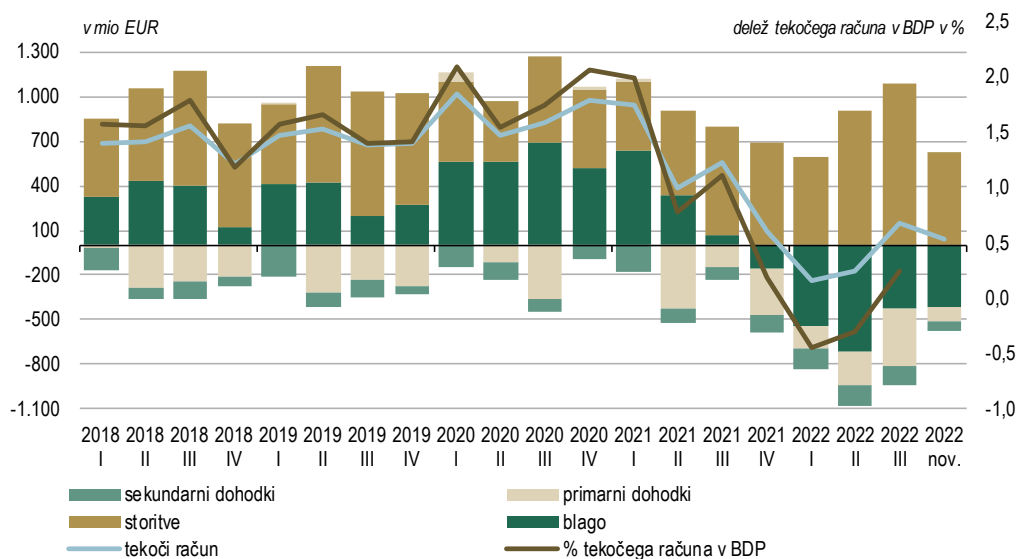
## 3.1 Plačilna bilanca

Tabela 1: Plačilna bilanca

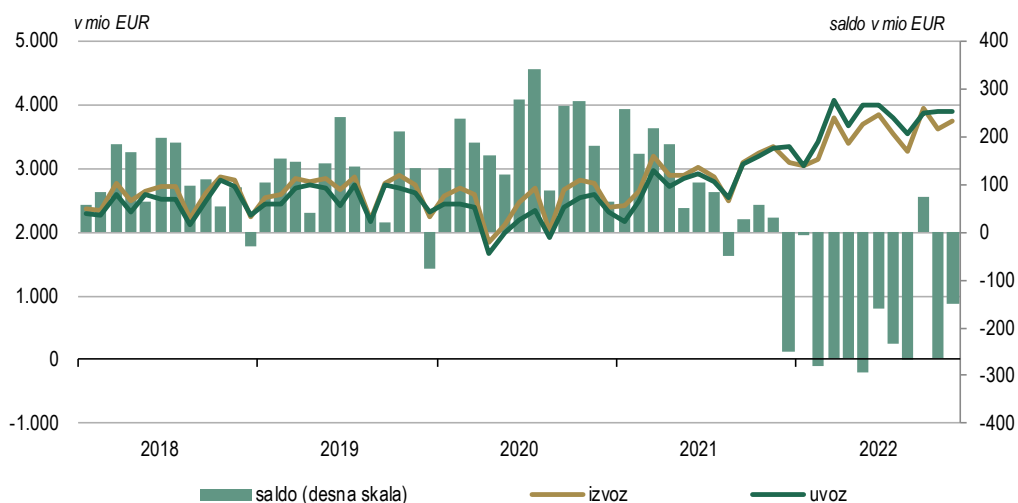
		predhodni podatki, z dne 13.01.2023			tokovi v mio EUR	
		januar-november		zadnjih 12	november	
		2021	2022	mesecev	2021	2022
<b>I.</b>	<b>Tekoči račun</b>	<b>2.193,7</b>	<b>-217,9</b>	<b>-426,1</b>	<b>107,4</b>	<b>62,3</b>
<b>1.</b>	<b>Blago</b>	<b>1.132,9</b>	<b>-2.103,1</b>	<b>-2.353,7</b>	<b>32,0</b>	<b>-148,2</b>
1.1.	Izvoz blaga	32.166,3	39.118,2	42.206,7	3.357,5	3.748,9
1.2.	Uvoz blaga	31.033,4	41.221,3	44.560,4	3.325,6	3.897,1
<b>2.</b>	<b>Storitve</b>	<b>2.246,4</b>	<b>3.217,6</b>	<b>3.426,2</b>	<b>227,5</b>	<b>279,3</b>
2.1.	Izvoz storitev	7.564,9	9.977,2	10.859,5	780,2	880,2
2.2.	Uvoz storitev	5.318,5	6.759,6	7.433,3	552,7	600,9
<b>3.</b>	<b>Primarni dohodki</b>	<b>-724,4</b>	<b>-850,1</b>	<b>-988,4</b>	<b>-94,6</b>	<b>-26,5</b>
3.1.	Prejemki	1.731,2	1.734,4	1.963,6	177,0	201,4
3.2.	Izdatki	2.455,6	2.584,5	2.952,0	271,6	228,0
<b>4.</b>	<b>Sekundarni dohodki</b>	<b>-461,2</b>	<b>-482,3</b>	<b>-510,2</b>	<b>-57,4</b>	<b>-42,2</b>
4.1.	Prejemki	1.014,1	1.095,5	1.205,8	80,3	92,3
4.2.	Izdatki	1.475,4	1.577,8	1.716,0	137,8	134,4
<b>II.</b>	<b>Kapitalski račun</b>	<b>111,4</b>	<b>-270,0</b>	<b>-327,0</b>	<b>9,8</b>	<b>8,6</b>
1.	Bruto pridobitve/odtujitve neproizvedenih nefinančnih imetij	33,9	54,1	-65,5	-26,0	3,9
2.	Kapitalski transferi	77,6	-324,2	-261,5	35,8	4,7
<b>III.</b>	<b>Finančni račun</b>	<b>2.349,6</b>	<b>-508,6</b>	<b>-604,7</b>	<b>50,0</b>	<b>169,2</b>
<b>1.</b>	<b>Neposredne naložbe</b>	<b>-257,1</b>	<b>-1.065,8</b>	<b>-1.206,3</b>	<b>142,0</b>	<b>-145,5</b>
	Imetja	1.594,9	810,5	612,9	147,0	-26,4
	Obveznosti	1.852,0	1.876,3	1.819,2	5,0	119,2
<b>2.</b>	<b>Naložbe v vrednostne papirje</b>	<b>2.471,7</b>	<b>-453,4</b>	<b>278,2</b>	<b>96,7</b>	<b>41,7</b>
	Imetja	606,0	1.084,4	1.306,6	87,9	158,5
	Obveznosti	-1.865,7	1.537,8	1.028,4	-8,8	116,8
<b>3.</b>	<b>Finančni derivativi</b>	<b>15,5</b>	<b>-36,7</b>	<b>-22,5</b>	<b>12,8</b>	<b>13,7</b>
<b>4.</b>	<b>Ostale naložbe</b>	<b>-639,8</b>	<b>840,0</b>	<b>73,7</b>	<b>-225,1</b>	<b>202,6</b>
<b>4.1.</b>	<b>Imetja</b>	<b>3.689,3</b>	<b>3.884,2</b>	<b>3.127,3</b>	<b>48,5</b>	<b>-3,5</b>
	Ostali lastniški kapital	2,0	14,7	22,6	0,0	2,6
	Gotovina in vloge	1.898,6	2.313,2	1.836,3	-120,8	-76,1
	Posojila	250,8	288,2	387,9	66,6	87,6
	Zavarovalne, pokojninske in standard. jamstvene sheme	21,0	-5,2	-4,1	1,1	0,0
	Komercialni krediti in predujmi	1.331,3	1.481,6	1.025,0	87,6	41,7
	Ostale terjatve	185,7	-208,3	-140,4	13,9	-59,3
<b>4.2.</b>	<b>Obveznosti</b>	<b>4.329,1</b>	<b>3.044,2</b>	<b>3.053,6</b>	<b>273,6</b>	<b>-206,2</b>
	Ostali lastniški kapital	-36,2	-0,3	-2,3	0,9	0,5
	Gotovina in vloge	2.398,1	1.737,1	1.698,2	149,3	385,3
	Posojila	56,1	337,7	265,1	81,6	-300,9
	Zavarovalne, pokojninske in standard. jamstvene sheme	36,0	9,5	-5,1	-14,6	0,0
	Komercialni krediti in predujmi	876,2	888,6	1.134,9	0,3	-240,1
	Ostale obveznosti	323,4	71,7	-37,1	56,1	-51,1
	Posebne pravice črpanja (SDR)	675,4	0,0	0,0	0,0	0,0
<b>5.</b>	<b>Rezervna imetja</b>	<b>759,3</b>	<b>207,3</b>	<b>272,2</b>	<b>23,6</b>	<b>56,6</b>
	Monetarno zlato, SDR in rezervna imetja pri MDS	690,3	-5,4	52,1	14,8	5,6
	Gotovina in vloge	-1,6	43,8	42,7	-1,6	48,2
	Vrednostni papirji	72,8	170,5	179,1	10,4	2,2
	Finančni derivativi	-2,1	-1,6	-1,6	0,0	0,6
<b>IV.</b>	<b>Neto napake in izpustitve</b>	<b>44,5</b>	<b>-20,7</b>	<b>148,4</b>	<b>-67,2</b>	<b>98,2</b>

## Tekoči račun

Slika 1: Tekoči račun - Struktura tekočega računa in delež tekočega računa v BDP (BDP je vsota štirih četrtletij BDP do obravnavanega četrtletja)



Slika 2: Blago - Izvoz in uvoz blaga



Slika 3: Blago - Pokritost uvoza z izvozom

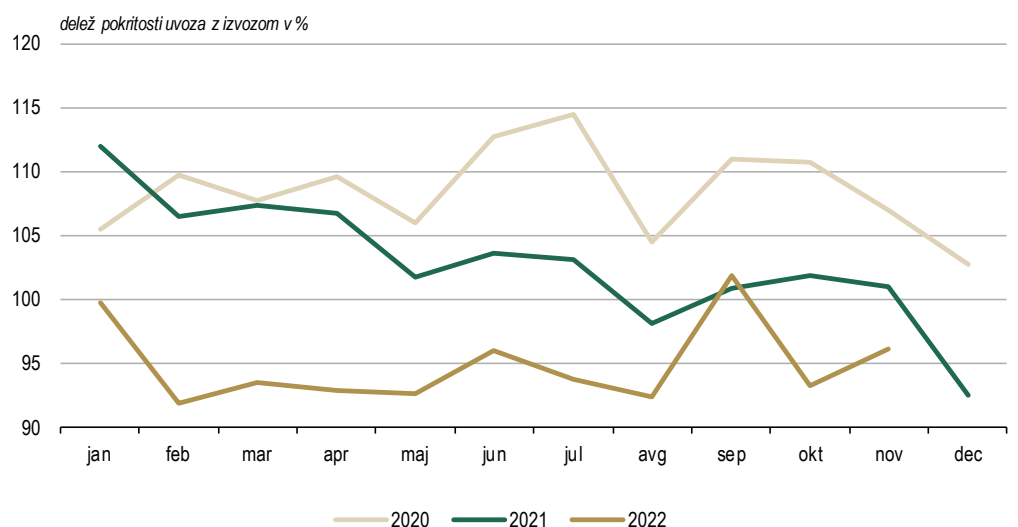




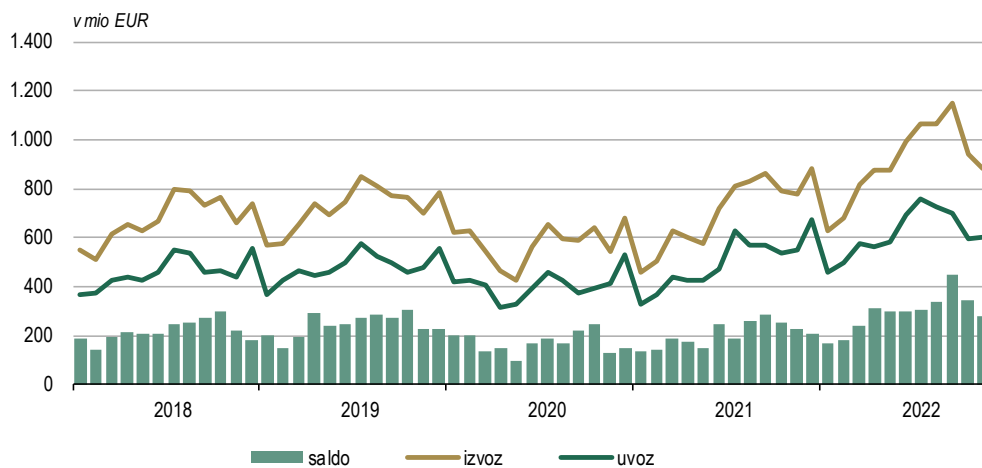
Tabela 2: Izvoz blaga po državah in skupinah blaga

	v mio EUR		januar - november		november		indeks	
	2021	2022	2021	2022	kumulativa	mesec		
<b>Evropska unija (27), od tega:</b>	<b>24.473,7</b>	<b>29.956,6</b>	<b>2.558,7</b>	<b>2.806,2</b>				
Avstrija	2.308,3	3.206,7	260,8	293,1	138,9	112,3		
Češka	815,7	1.000,0	83,7	90,8	122,6	108,5		
Francija	1.630,8	1.653,0	153,7	170,7	101,4	111,1		
Hrvaška	2.838,6	4.131,6	313,0	341,1	145,5	109,0		
Italija	3.885,6	5.177,0	429,7	466,5	133,2	108,6		
Madžarska	997,8	1.249,9	100,6	109,6	125,3	108,9		
Nemčija	6.392,7	7.107,8	635,0	706,5	111,2	111,3		
Poljska	1.071,6	1.232,4	112,0	124,0	115,0	110,7		
Slovaška	522,8	682,2	54,6	60,1	130,5	110,2		
<b>EFTA</b>	<b>564,1</b>	<b>670,5</b>	<b>62,6</b>	<b>57,7</b>	<b>118,9</b>	<b>92,1</b>		
<b>Druge evropske države, od tega:</b>	<b>4.312,0</b>	<b>5.134,1</b>	<b>448,2</b>	<b>545,5</b>	<b>119,1</b>	<b>121,7</b>		
Bosna in Hercegovina	717,4	827,5	72,3	73,8	115,3	102,1		
Severna Makedonija	220,7	233,8	22,2	19,2	105,9	86,4		
Srbija	1.007,1	1.227,0	108,9	113,8	121,8	104,5		
Črna Gora	86,9	109,7	8,3	10,2	126,2	123,1		
Ruska federacija	796,5	1.088,7	79,7	163,4	136,7	205,0		
<b>ZDA</b>	<b>700,1</b>	<b>806,0</b>	<b>57,1</b>	<b>76,2</b>	<b>115,1</b>	<b>133,5</b>		
<b>Celotni izvoz</b>	<b>32.166,3</b>	<b>39.118,2</b>	<b>3.357,5</b>	<b>3.748,9</b>	<b>121,6</b>	<b>111,7</b>		

Tabela 3: Uvoz blaga po državah in skupinah blaga

	v mio EUR		januar - november		november		indeks	
	2021	2022	2021	2022	kumulativa	mesec		
<b>Evropska unija (27), od tega:</b>	<b>24.060,0</b>	<b>30.765,3</b>	<b>2.619,9</b>	<b>2.956,5</b>				
Avstrija	3.261,3	4.437,7	387,9	435,9	136,1	112,4		
Češka	786,0	893,7	90,6	102,2	113,7	112,8		
Francija	1.028,5	1.254,5	115,8	131,8	122,0	113,8		
Hrvaška	1.939,3	2.557,2	218,9	248,2	131,9	113,4		
Italija	4.241,2	5.823,2	457,7	515,0	137,3	112,5		
Madžarska	1.171,0	1.728,6	125,4	141,0	147,6	112,5		
Nemčija	5.711,4	6.531,3	597,5	674,6	114,4	112,9		
Poljska	1.104,7	1.481,5	122,3	137,9	134,1	112,7		
Slovaška	617,2	724,3	68,9	77,3	117,4	112,2		
<b>EFTA</b>	<b>342,4</b>	<b>449,0</b>	<b>39,1</b>	<b>48,4</b>	<b>131,2</b>	<b>123,8</b>		
<b>Druge evropske države, od tega:</b>	<b>2.717,1</b>	<b>3.768,1</b>	<b>256,8</b>	<b>323,1</b>	<b>138,7</b>	<b>125,8</b>		
Bosna in Hercegovina	469,6	585,1	49,4	55,8	124,6	112,9		
Severna Makedonija	123,2	155,4	13,9	16,8	126,1	120,6		
Srbija	657,5	716,7	66,8	67,3	109,0	100,7		
Črna Gora	14,4	7,6	3,5	1,2	53,1	32,7		
Ruska federacija	334,2	1.127,1	25,8	71,7	337,3	277,9		
<b>ZDA</b>	<b>177,8</b>	<b>315,9</b>	<b>15,2</b>	<b>29,6</b>	<b>177,6</b>	<b>194,4</b>		
<b>Celotni uvoz</b>	<b>31.033,4</b>	<b>41.221,3</b>	<b>3.325,6</b>	<b>3.897,1</b>	<b>132,8</b>	<b>117,2</b>		

Slika 4: **Storitve - Izvoz in uvoz storitev**



Slika 5: **Storitve - Potovanja, transportne in druge storitve**

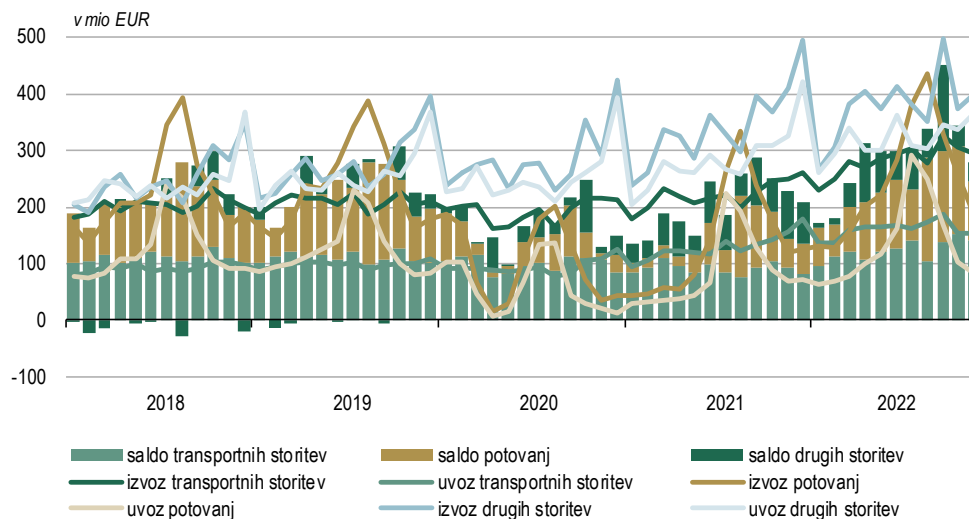
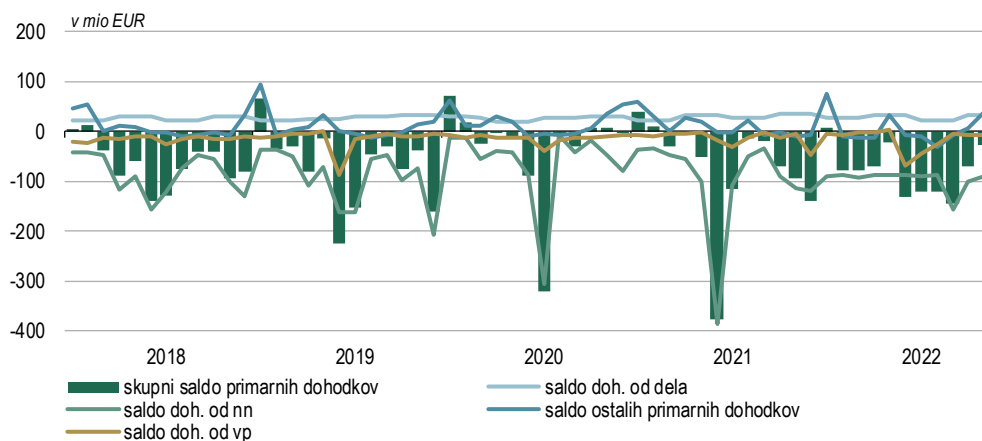


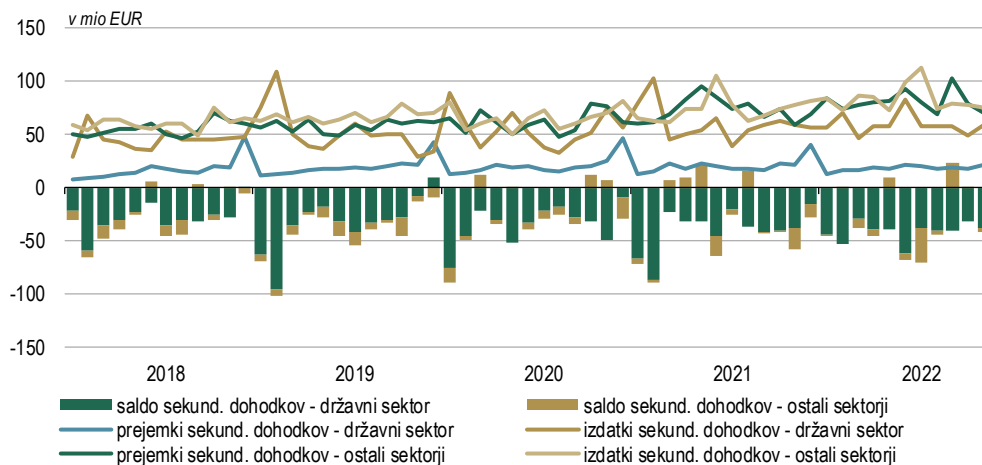
Tabela 4: **Storitve – Delež posamezne postavke v celotnem izvozu ali uvozu**

v %	januar - november											
	Izvoz						Uvoz					
	2017	2018	2019	2020	2021	2022	2017	2018	2019	2020	2021	2022
Storitve predelave blaga, ki je v lasti drugih oseb	1,7	2,0	1,8	2,6	2,1	2,0	1,0	0,5	0,6	0,2	0,2	2,3
Vzdrževanje in popravila	1,1	1,3	1,3	1,5	1,2	0,9	1,1	1,4	1,3	1,5	1,2	1,0
Transport	29,3	30,2	29,2	33,5	31,7	31,2	21,5	20,4	20,7	22,9	25,8	26,0
Potovanja	35,0	34,0	33,8	19,0	20,6	27,2	26,7	28,1	27,3	16,2	17,8	22,0
Gradbene storitve	5,7	6,1	6,9	9,5	9,2	6,7	2,4	3,0	3,4	4,5	4,4	3,5
Zavarovalne in pokojninske storitve	1,4	1,4	1,6	2,3	2,6	2,3	2,1	1,9	2,1	2,6	2,5	2,3
Finančne storitve	0,6	0,7	0,7	1,0	1,0	0,8	2,6	2,2	1,9	2,1	1,7	1,0
Nadomestila za uporabo intelektualne lastnine	0,7	0,7	0,7	1,2	1,1	1,3	4,0	3,9	3,8	4,3	4,1	3,3
Telekomunikacijske, računalniške in informacijske storitve	7,2	6,4	7,0	9,3	8,6	8,4	10,5	9,8	10,3	12,3	11,1	10,2
Ostale poslovne storitve	16,1	16,1	15,7	19,0	20,6	18,3	24,6	25,7	25,5	29,9	28,0	25,4
Storitve raziskav in razvoja	2,0	2,4	2,4	2,8	3,4	2,8	1,1	1,3	1,3	1,2	1,3	1,1
Storitve strokovnega in poslovnega svetovanja	4,1	3,8	3,8	5,1	5,2	3,9	9,3	9,7	10,4	12,9	12,7	11,7
Tehnične, s trgovino povezane in druge poslovne storitve	10,0	9,8	9,5	11,1	12,1	11,6	14,2	14,6	13,8	15,8	14,0	12,7
Osebnostne, kulturne in rekreacijske storitve	1,0	1,0	1,0	0,9	1,0	0,8	1,8	1,5	1,6	1,8	1,6	1,4
Državno blago in storitve	0,2	0,1	0,2	0,1	0,1	0,1	1,5	1,6	1,6	1,6	1,6	1,5
<b>Skupaj</b>	<b>100,0</b>	<b>100,0</b>	<b>100,0</b>	<b>100,0</b>	<b>100,0</b>	<b>100,0</b>	<b>100,0</b>	<b>100,0</b>	<b>100,0</b>	<b>100,0</b>	<b>100,0</b>	<b>100,0</b>

Slika 6: Primarni dohodki

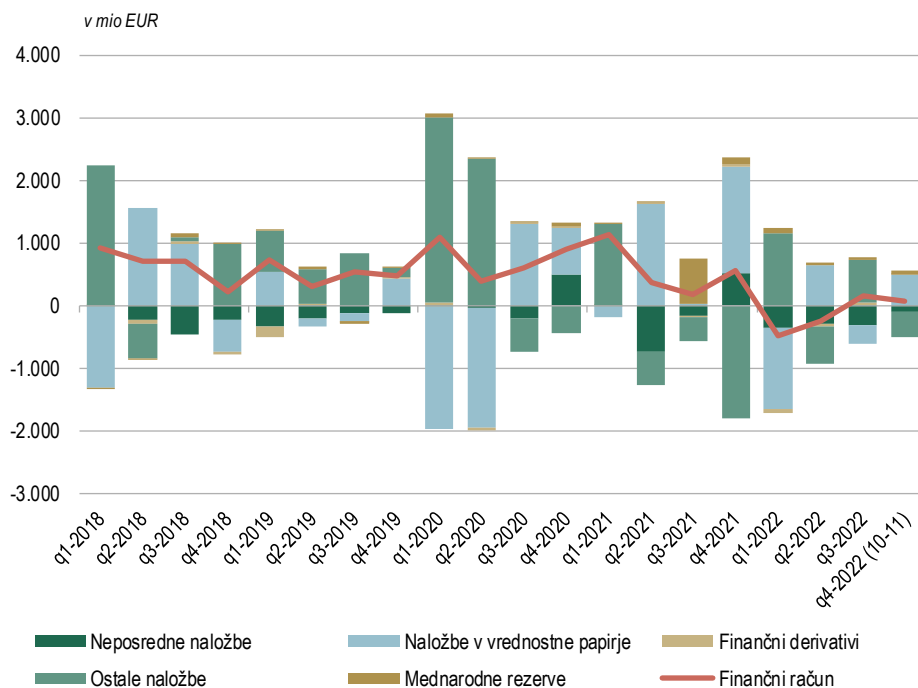


Slika 7: Sekundarni dohodki



### Finančni račun

Slika 8: Neto instrumenti finančnega računa



Slika 9: **Sektorska členitev salda finančnega računa**

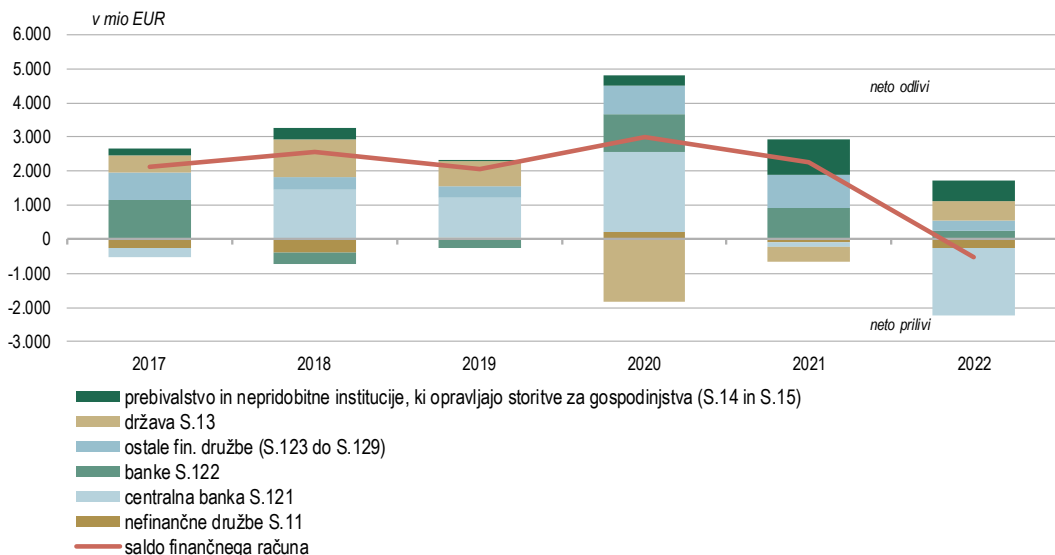


Tabela 5: **Neposredne naložbe**

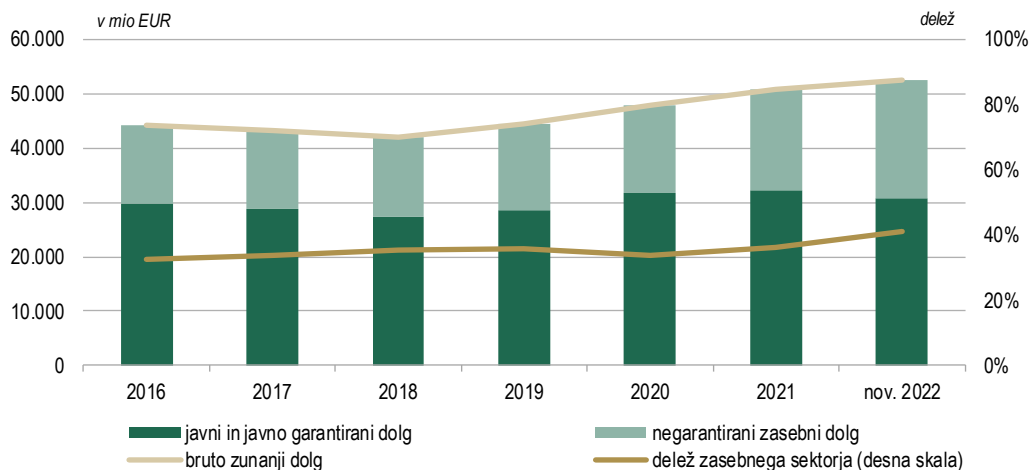
v mio EUR	januar - november		zadnjih 12 mesecev	november	
	2021	2022		2021	2022
NAČELO IMETJA/OBVEZNOSTI (kot v plačilni bilanci)					
<b>Neposredne naložbe - neto</b>	<b>-257,1</b>	<b>-1.065,8</b>	<b>-1.206,3</b>	<b>142,0</b>	<b>-145,5</b>
<b>Imetja</b>	<b>1.594,9</b>	<b>810,5</b>	<b>612,9</b>	<b>147,0</b>	<b>-26,4</b>
Lastniški kapital	452,7	3,5	29,8	25,1	12,3
Reinvestirani dobički	277,8	201,5	226,7	25,3	26,9
Dolžniški instrumenti	864,4	605,6	356,4	96,6	-65,6
<b>Obveznosti</b>	<b>1.852,0</b>	<b>1.876,3</b>	<b>1.819,2</b>	<b>5,0</b>	<b>119,2</b>
Lastniški kapital	187,8	609,2	669,0	18,1	35,4
Reinvestirani dobički	500,7	669,2	714,7	45,5	60,6
Dolžniški instrumenti	1.163,5	597,9	435,5	-58,6	23,2
NAČELO SMERI NALOŽBE (za analitične namene)					
<b>Neposredne naložbe - neto</b>	<b>-257,1</b>	<b>-1.065,8</b>	<b>-1.206,3</b>	<b>142,0</b>	<b>-145,5</b>
<b>Domače v tujini</b>	<b>1.205,7</b>	<b>558,2</b>	<b>454,2</b>	<b>76,6</b>	<b>-52,5</b>
Lastniški kapital	452,7	3,5	29,8	25,1	12,3
Reinvestirani dobički	277,8	201,5	226,7	25,3	26,9
Dolžniški instrumenti	475,2	353,2	197,7	26,3	-91,7
<b>Tuje v Sloveniji</b>	<b>1.462,8</b>	<b>1.624,0</b>	<b>1.660,5</b>	<b>-65,4</b>	<b>93,0</b>
Lastniški kapital	187,8	609,2	669,0	18,1	35,4
Reinvestirani dobički	500,7	669,2	714,7	45,5	60,6
Dolžniški instrumenti	774,3	345,6	276,8	-129,0	-3,0

### 3.2 Zunanji dolg

Tabela 6: Zunanji dolg

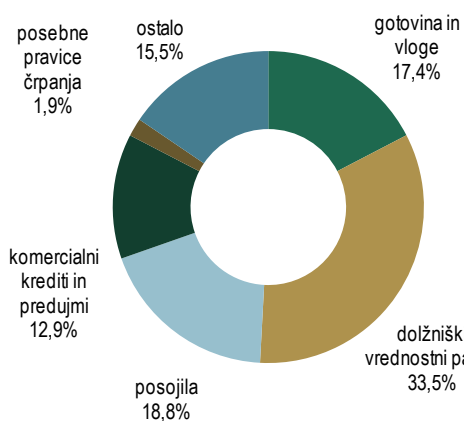
	v mio EUR	31.12.2018	31.12.2019	31.12.2020	31.12.2021	30.06.2022	30.09.2022	31.10.2022	30.11.2022
<b>Bruto zunanji dolg - obveznosti - stanje</b>		42.139	44.442	47.998	50.818	51.681	52.062	52.160	52.444
<b>1. Državni sektor</b>		21.094	21.852	25.164	23.185	21.651	21.035	20.359	20.297
1.1. Kratkoročni		732	997	1.300	1.364	2.055	2.217	2.108	1.694
Dolžniški vrednostni papirji		85	19	18	22	98	69	49	44
Posojila		336	510	614	464	922	1.173	1.064	697
Komercialni krediti in predujmi		35	34	36	48	79	91	86	92
Ostale dolžniške obveznosti		276	433	633	831	956	885	909	862
1.2. Dolgoročni		20.362	20.855	23.864	21.821	19.596	18.818	18.250	18.602
Dolžniški vrednostni papirji		18.602	19.171	22.021	19.068	16.877	16.099	15.506	15.858
Posojila		1.758	1.681	1.839	2.736	2.704	2.704	2.729	2.729
Komercialni krediti in predujmi		2	3	4	9	0	0	0	0
Ostale dolžniške obveznosti		0	0	0	8	15	15	15	15
<b>2. Centralna banka</b>		2.661	3.828	4.643	7.629	8.334	8.722	8.892	9.099
2.1. Kratkoročni, od tega		2.399	3.562	4.389	6.668	7.340	7.702	7.887	8.113
Gotovina in vloge		2.399	3.562	4.384	6.640	7.339	7.697	7.887	8.113
2.2. Dolgoročni, od tega		262	266	254	962	994	1.021	1.005	986
Posebne pravice črpanja		262	266	254	962	994	1.021	1.005	986
<b>3. Institucije, ki sprejemajo vloge, razen centralne banke</b>		3.344	3.544	3.511	3.178	3.420	3.918	3.814	4.152
3.1. Kratkoročni		927	946	894	1.067	1.032	1.185	1.088	1.195
Gotovina in vloge		669	601	618	731	792	968	821	980
Dolžniški vrednostni papirji		0	0	0	0	0	0	0	0
Posojila		251	310	235	295	231	207	215	203
Komercialni krediti in predujmi		0	0	0	0	0	0	0	0
Ostale dolžniške obveznosti		7	35	41	41	10	9	52	11
3.2. Dolgoročni		2.418	2.598	2.617	2.112	2.388	2.733	2.726	2.957
Gotovina in vloge		159	82	27	17	16	25	26	24
Dolžniški vrednostni papirji		88	316	672	775	968	1.227	1.221	1.431
Posojila		2.162	2.196	1.911	1.313	1.368	1.448	1.447	1.461
Komercialni krediti in predujmi		7	4	6	5	2	1	1	5
Ostale dolžniške obveznosti		1	1	1	2	34	33	31	35
<b>4. Ostali sektorji</b>		10.973	10.646	10.182	11.147	12.028	11.986	12.673	12.460
4.1. Kratkoročni		5.182	5.303	4.995	6.541	7.454	7.448	7.985	7.755
Gotovina in vloge		0	0	0	0	0	0	0	0
Dolžniški vrednostni papirji		1	2	0	0	0	0	15	15
Posojila		375	446	384	764	700	713	758	793
Komercialni krediti in predujmi		4.540	4.567	4.398	5.576	6.497	6.429	6.955	6.662
Ostale dolžniške obveznosti		267	289	213	201	257	306	257	285
4.2. Dolgoročni		5.791	5.343	5.187	4.606	4.573	4.538	4.688	4.705
Gotovina in vloge		0	0	0	0	0	0	0	0
Dolžniški vrednostni papirji		340	279	275	196	199	201	201	201
Posojila		5.145	4.698	4.439	3.878	3.873	3.812	3.960	3.978
Komercialni krediti in predujmi		17	16	26	24	21	29	30	30
Ostale dolžniške obveznosti		289	350	448	508	480	495	497	497
<b>5. NN: medpodjetniška posojila</b>		4.067	4.572	4.497	5.678	6.248	6.401	6.421	6.436
<b>Neto zunanji dolg</b>		4.107	1.698	6	-1.321	-2.873	-3.929	-4.094	-3.964
<b>Javni in javno garantirani ter zasebni negarantirani dolg</b>		42.139	44.442	47.998	50.818	51.681	52.062	52.160	52.444
Javni in javno garantirani dolg		27.283	28.562	31.699	32.326	31.404	31.141	30.729	30.867
Negarantirani zasebni dolg		14.856	15.879	16.299	18.492	20.276	20.921	21.431	21.577

Slika 10: Bruto zunanji dolg

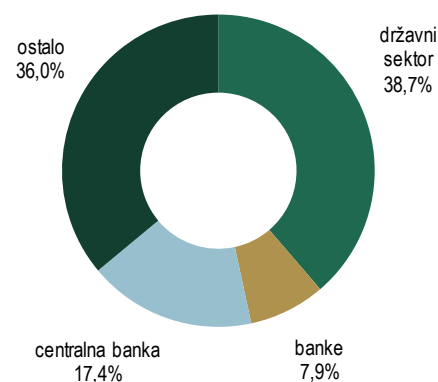


Slika 11: Struktura bruto zunanjega dolga – 11/2022

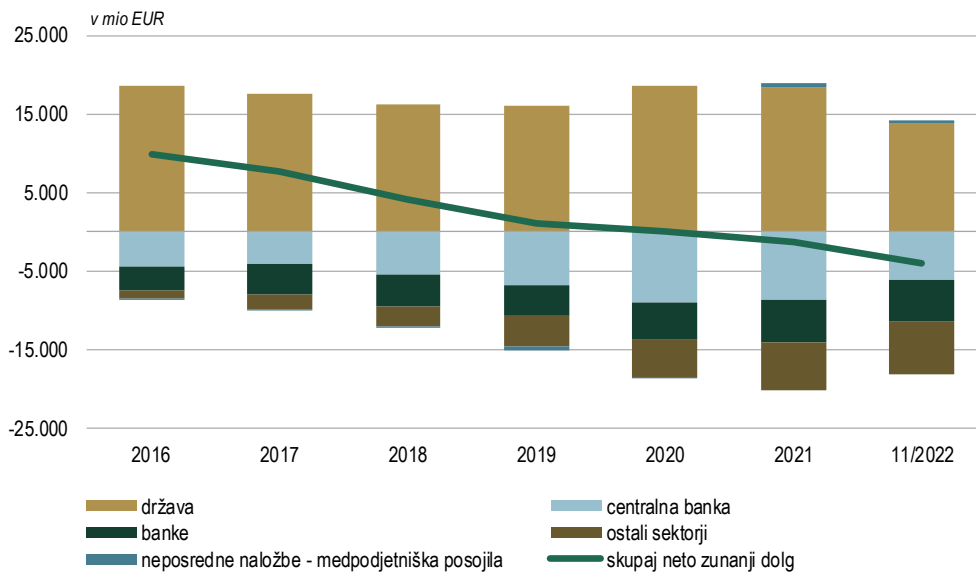
Deleži instrumentov



Deleži sektorjev



Slika 12: Neto zunanji dolg (obveznosti - imetja)



#### 4.1 Metodološka pojasnila

##### Ekonomski odnosi s tujino

Metodologija plačilne bilance in stanja mednarodnih naložb Slovenije temelji na priporočilih šeste izdaje Priročnika za plačilno bilanco, ki ga je izdal Mednarodni denarni sklad (Balance of Payments and International Investment Position Manual, IMF, 2009). Zunanji dolg temelji na Priročniku za zunanji dolg (External Debt Statistics Guide for Compilers and Users, IMF, 2014), ki ga je prav tako izdal Mednarodni denarni sklad in je usklajen s prej omenjenim priročnikom.

##### Plačilna bilanca

Plačilna bilanca je statističen prikaz ekonomskih transakcij med rezidenti določenega gospodarstva ter nerezidenti, ki potekajo v določenem časovnem obdobju. Transakcija je interakcija med dvema institucionalnima enotama, ki poteka ob medsebojnem soglasju, ali pa je zakonsko utemeljena in pomeni izmenjavo vrednosti ali transfer.

##### Stanje mednarodnih naložb

Stanje mednarodnih naložb je statistični prikaz vrednosti oziroma stanja finančnih imetij rezidentov, ki so brezpogojne terjatve do nerezidentov določenega gospodarstva ali so v obliki naložbenega zlata, ki služi kot rezervno imetje, ter vrednosti brezpogojnih obveznosti rezidentov do nerezidentov na določen dan.

##### Bruto zunanji dolg

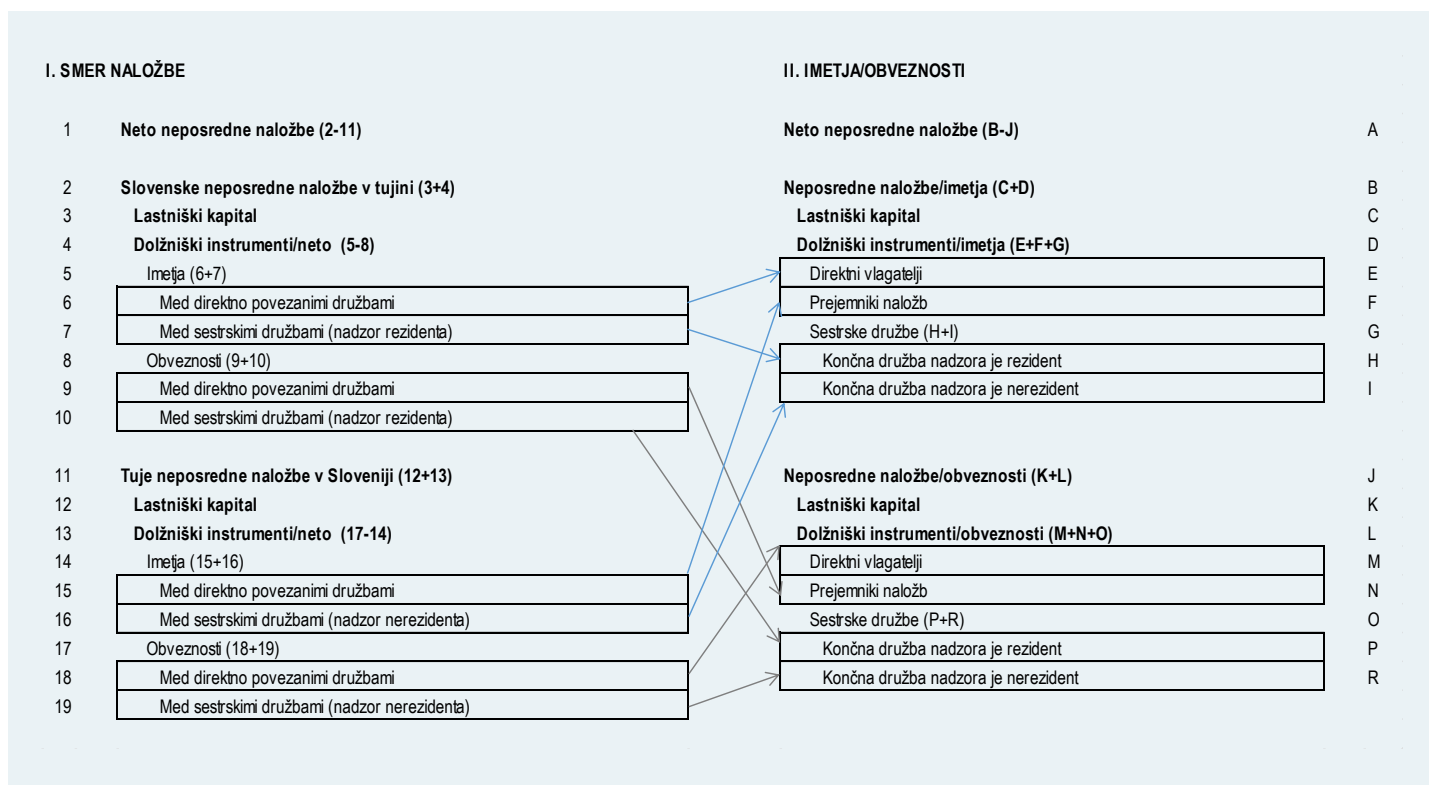
Bruto zunanji dolg je izpeljan iz stanja mednarodnih naložb. Obsega brezpogojne obveznosti, ki zahtevajo plačilo glavnice in/ali obresti v določenem časovnem obdobju v prihodnosti in so hkrati dolg do nerezidenta določenega gospodarstva. Neto zunanji dolg je izpeljan iz razlike med terjatvami in obveznostmi tovrstnih instrumentov do nerezidentov. Koncept zunanjega dolga ne vsebuje vrednosti lastniških instrumentov ter finančnih derivativov.

#### 4.2 Posamezni metodološki poudarki

##### Izkazovanje neposrednih naložb

V okviru statistike plačilne bilance in stanja mednarodnih naložb se uporablja **načelo**, ki loči **imetja** ter **obveznosti** iz neposrednih naložb. Po tem načelu so izkazane tudi neposredne naložbe v tabeli plačilne bilance v pričujoči informaciji ekonomskih odnosov s tujino (stran 7). Za analitične namene se podatki neposrednih naložb še vedno prikazujejo tudi po načelu **smeri naložbe**. Po obeh načelih so podatki neposrednih naložb prikazani v tabeli 6 na strani 12.

**Okvir 1: Neposredne naložbe - primerjava metodologije po načelu imetja/obveznosti in po načelu smeri naložb**



**Obravnavanje gotovinskih eur transakcij in stanje terjatev in obveznosti v pogojih EMU (od 2007 dalje)**

Slovenija izkazuje **tehnične terjatve/obveznosti do evrosistema** (v postavki imetja oz. obveznosti / gotovina in vloge / centralna banka / kratka ročnost), ki so enake razliki med zneskom bankovcev, ki po kapitalskem ključu pripadajo Sloveniji, in zneskom bankovcev, ki jih je centralna banka dejansko izdala. Dohodek iz tega naslova se uvrsti med primarne dohodke v tekočem računu plačilne bilance.

Hkrati se izkaže tudi **neto obveznost/terjatev iz naslova izvoza/uvoza gotovine** (v postavki obveznosti / gotovina in vloge / centralna banka / kratka ročnost in terjatve / gotovina in vloge / prebivalstvo / kratka ročnost) kot razlika med zneskom bankovcev, ki po kapitalskem ključu pripadajo Sloveniji, in oceno celotne gotovine v obtoku v Sloveniji.

Ta sistem knjiženja transakcij v praksi v plačilni bilanci lahko povzroči večje statistične napake, saj temelji na oceni gotovine v obtoku, ki je zelo težko izmerljiva.

**Ocena reinvestiranih dobičkov**

Podatki o reinvestiranih dobičkih za 2022 še niso na voljo oziroma niso revidirani, zato je v mesečne podatke vključena ocena (od triletnega mesečnega povprečja dejanskih podatkov o celotnih dobičkih, zmanjšanih za izredne dobičke (vir so letna poročila o naložbah), se odštevajo dividende in drugi dobički, izplačani v tekočem mesecu).