

**BANKA**  
**SLOVENIJE**

EVROSISTEM

**Ekonomski  
odnosi Slovenije  
s tujino**

Avgust 2022

# BANKA SLOVENIJE

EVROSISTEM

Naslov: Ekonomski odnosi Slovenije s tujino – avgust 2022

Mesec in leto izdaje: oktober 2022

Izdajatelj:  
Banka Slovenije  
Slovenska 35, 1505 Ljubljana, Slovenija  
[www.bsi.si](http://www.bsi.si)

Uporaba in objava podatkov ter delov besedila  
sta dovoljeni le z navedbo vira.

© Banka Slovenije

## Kazalo

### Uvod

---

<b>Uvod</b>	<b>4</b>
<b>1 Plačilna bilanca</b>	<b>4</b>
1.1 Plačilna bilanca – tekoči račun	4
Blagovna menjava	4
Storitvena menjava	5
Primarni in sekundarni dohodki	5
1.2 Plačilna bilanca - kapitalski in finančni račun	5
<b>2 Zunanji dolg</b>	<b>6</b>
<b>3 Slike in tabele</b>	<b>7</b>
3.1 Plačilna bilanca	7
Tekoči račun	8
Finančni račun	11
3.2 Zunanji dolg	14
<b>4 Metodologija</b>	<b>16</b>
4.1 Metodološka pojasnila	16
4.2 Posamezni metodološki poudarki	17
Izkazovanje neposrednih naložb	17
Obravnavanje gotovinskih eur transakcij in stanje terjatev in obveznosti v pogojih EMU (od 2007 dalje)	18
Ocena reinvestiranih dobičkov	18

# Uvod

Publikacija Ekonomski odnosi s tujino izhaja mesečno. Vsebuje statistične podatke in opis stanja mednarodnih naložb, zunanjega dolga ter osnovnih gibanj v plačilni bilanci. Podatki so dosegljivi tudi v obliki podatkovnih serij: [https://px.bsi.si/pxweb/sl/serije\\_slo/](https://px.bsi.si/pxweb/sl/serije_slo/) pod razdelkom Ekonomski odnosi s tujino.

## 1

## Plačilna bilanca

### 1.1 Plačilna bilanca – tekoči račun

V prvih osmih mesecih 2022 je primanjkljaj tekočega računa znašal 213 mio EUR, v primerjavi z 1,6 mrd EUR presežka v enakem obdobju 2021. Najbolj je na poslabšanje salda tekočega računa vplivala blagovna menjava z 2,6 mrd EUR nižjim saldom (presežek se je prevesil v primanjkljaj). Storitvena menjava je v tem obdobju ohranila presežek in ga povečala za 857 mio EUR, primarni in sekundarni dohodki skupaj pa so povečali primanjkljaj za 134 mio EUR. Presežek tekočega računa je v zadnjih 12 mesecih znašal 137 mio EUR.

Tekoči račun je avgusta 2022 izkazoval presežek v znesku 70 mio EUR, 106 mio EUR manj kot avgusta predhodnega leta. Pri tem je avgusta 2022 dosegla presežek zgolj storitvena menjava (377 mio EUR) blagovna menjava ter primarni in sekundarni dohodki pa primanjkljaja v zneskih 151 mio EUR in 155 mio EUR.

#### Blagovna menjava

Primanjkljaj blagovne menjave je v prvih osmih mesecih 2022 znašal 1,6 mrd EUR, medtem ko je v enakem obdobju 2021 blagovna menjava dosegla presežek v znesku 1 mrd EUR. Izvoz se je medletno povečal za 23,8 %, uvoz pa za 36,9 %. Pokritost uvoza z izvozom je znašala 94,7 %.

Izvoz v države članice EU je v prvih osmih mesecih 2022 predstavljal 77 % celotnega izvoza in se je v primerjavi z enakim obdobjem predhodnega leta povečal za 25,2 % oz. 4,3 mrd EUR. Najbolj se je povečal izvoz na Hrvaško in v Italijo (skupaj 2,1 mrd povečanja), čemur je sledil izvoz v Nemčijo in Avstrijo, vse štiri države so skupaj prispevale 74 % delež povečanja izvoza v EU. Uvoz iz držav članic EU je predstavljal 74,6 % celotnega uvoza in se je glede na enako obdobje 2021 povečal za 31,6 % oz. 5,3 mrd EUR. Uvoz se je najbolj povečal iz istih držav kot na izvozni strani, skupaj so vse štiri države dosegle 62 % vsega povečanja uvoza iz EU. Pri tem je izstopal uvoz iz Avstrije in Italije s skupno 2,0 mrd povečanja.

Avgusta 2022 je saldo blagovne menjave izkazoval 151 mio EUR primanjkljaja, kar je za 103 mio EUR več kot avgusta predhodnega leta. Izvoz se je povečal za 32,6 % in uvoz pa za 36,0 %.

## Storitvena menjava

Presežek storitvene menjave je v prvih osmih mesecih 2022 znašal 2,3 mrd EUR, kar je za 857 mio EUR več kot v enakem obdobju leta 2021. Pri tem se je najbolj povečal presežek potovanj in sicer za 548 mio EUR. Najvišji pozitivni saldo so dosegle transportne storitve (920 mio EUR) in potovanja (910 mio EUR). Izvoz vseh storitev se je v prvih osmih mesecih 2022 glede na enako obdobje 2021 povečal za 35,3 %, uvoz pa za 26,1 %.

Avgusta 2022 je presežek storitev znašal 377 mio EUR, kar je za 117 mio EUR več kot avgusta 2021. Izvoz se je povečal za 25,0 %, uvoz pa za 15,8 %.

## Primarni in sekundarni dohodki

Primanjkljaj primarnih dohodkov je v prvih osmih mesecih 2022 znašal 595 mio EUR, kar je 10% več kot v prvih osmih mesecih 2021. Večji primanjkljaj je posledica zmanjšanja prejemkov (predvsem prejemkov iz ostalih primarnih dohodkov). Primanjkljaj sekundarnih dohodkov je v prvih osmih mesecih 2022 znašal 398 mio EUR in je bil za 79 mio EUR višji kot v enakem obdobju leta 2021.

## 1.2 Plačilna bilanca - kapitalski in finančni račun

Avgusta 2022 je bil kapitalski račun skoraj izravnal, medtem ko je finančni račun izkazoval primanjkljaj 0,3 mrd EUR. V tem mesecu je imel finančni račun 0,3 mrd EUR neto odlivov iz naslova gotovine in vlog ter 0,2 mrd EUR neto odlivov iz vrednostnih papirjev. Med neto prilivi pa izstopa predvsem 0,3 mrd EUR iz naslova posojil (večinoma državnemu sektorju) in 0,25 mrd EUR iz naslova neposrednih naložb.

V zadnjih dvanajstih mesecih salda tekočega računa (0,14 mrd EUR) in kapitalskega računa (-0,21 mrd EUR) kažeta na manjše financiranje tujine. Finančni račun v tem obdobju izkazuje 0,13 mrd EUR primanjkljaja, statistična napaka pa znaša -0,06 mrd EUR in predstavlja v obsegu 0,1 % bruto tokov tekočega računa na letni ravni.

Daleč največje odlivne postavke finančnega računa v zadnjih dvanajstih mesecih so bile **naložbe v vrednostne papirje** (1,2 mrd EUR; v tem je 0,8 mrd v obliki povečanja naložb v tuje vrednostne papirje in 0,4 mrd EUR odlivov iz odplačil obveznosti domačih vrednostnih papirjev tujim lastnikom – predvsem vrednostnih papirjev države), **posojila** (0,6 mrd EUR) ter **mednarodne denarne rezerve**, ki so se povečale za 0,2 mrd EUR.

Največje neto prilivne postavke finančnega računa v zadnjih dvanajstih mesecih so bile **gotovina in vloge** (1,3 mrd EUR; od tega predvsem znižanje depozitov države 1,3 mrd EUR in bank 0,5 mrd EUR ter povečanje terjatev gospodinjstev 0,5 mrd EUR), ki ji sledi neto priliv **neposrednih naložb** (0,5 mrd EUR).

Analitični prikaz **neposrednih naložb po smeri naložb** v zadnjih dvanajstih mesecih pokaže 1,0 mrd EUR povečanja domačih naložb v tujini ter 1,4 mrd EUR povečanja tujih naložb v Sloveniji. Povečanje domačih naložb v tujini je bilo večinoma (71%) v obliki lastniškega kapitala in reinvestiranih dobičkov ter 29% v obliki neto dolga do lastnikov. Pri tujih naložbah v Sloveniji pa je nekoliko drugačno razmerje med povečanjem v obliki lastniškega kapitala in reinvestiranih dobičkov (91%) ter neto dolgom do lastnikov (9%).

**Bruto zunanji dolg je avgusta 2022 dosegel 51,9 mrd EUR**, kar je nekoliko manj kot je znašal BDP v letu 2021 (tekoče cene). **Neto dolg do tujine** (obveznosti minus terjatve) pa je bil negativen in **je znašal -2,9 mrd EUR**. Glede na leto prej se je znižal za 1,9 mrd EUR. Avgusta 2022 je bila do tujine neto zadolžena država (16,8 mrd EUR) in v manjši meri tudi kapitalsko povezana podjetja s tujino (0,6 mrd EUR), vsi preostali sektorji pa so bili neto upniki tujine.

Avgusta 2022 je bruto dolg do tujine znašal 51,9 mrd EUR, kar je 0,5 mrd EUR več kot pred enim letom. V zadnjem letu so svojo zadolženost najbolj povečali centralna banka (1,6 mrd EUR), kapitalsko povezana podjetja s tujino in nefinančne družbe (skupaj za 2,7 mrd EUR). Država je dolg znižala za 4,0 mrd EUR, nekoliko so dolg znižale tudi banke (za 0,1 mrd EUR). Slaba polovica (40,9 %) bruto zunanjšega dolga pripada državnemu sektorju, medtem ko znaša delež bank in centralne banke skupaj 23,7 %. Med finančnimi instrumenti prevladujeta dolg v dolžniških vrednostnih papirjih (34,6 %) in posojilih (18,9 %).

**Bruto terjatve do tujine so avgusta 2022 znašale 54,8 mrd EUR**, kar je 2,4 mrd EUR več kot pred enim letom. Država je glede na leto prej znižala svoje terjatve do tujine za 1,5 mrd EUR, preostali sektorji pa so terjatve povečali; centralna banka in banke skupaj za 0,9 mrd EUR, kapitalsko povezana podjetja s tujino in nefinančne družbe pa za 3,0 mrd EUR. Med instrumenti (na strani terjatev) prevladujejo gotovina in vloge (33,7 %) ter dolžniški vrednostni papirji (29,5 %), ki skupaj predstavljajo skoraj dve tretjini vseh bruto terjatev do tujine.

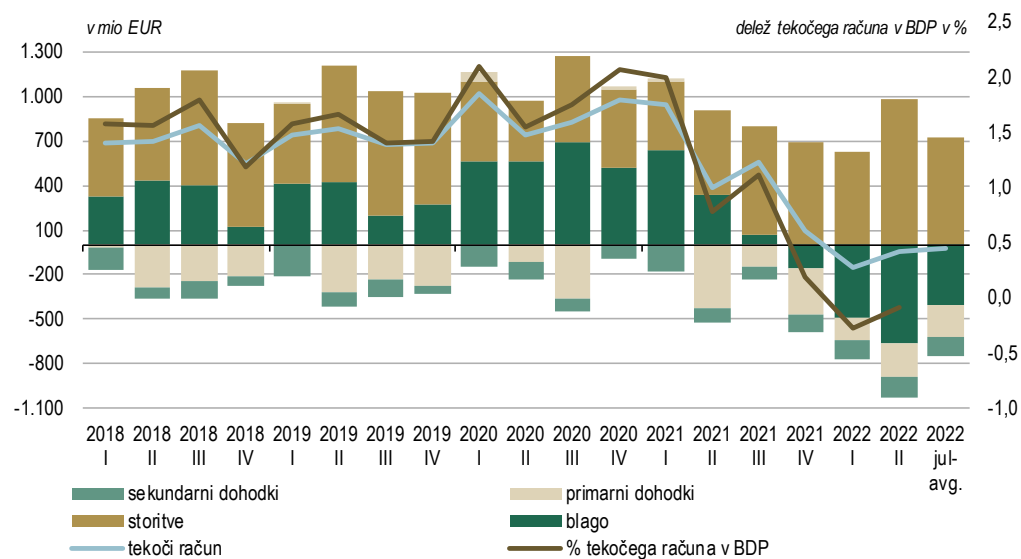
## 3.1 Plačilna bilanca

Tabela 1: Plačilna bilanca

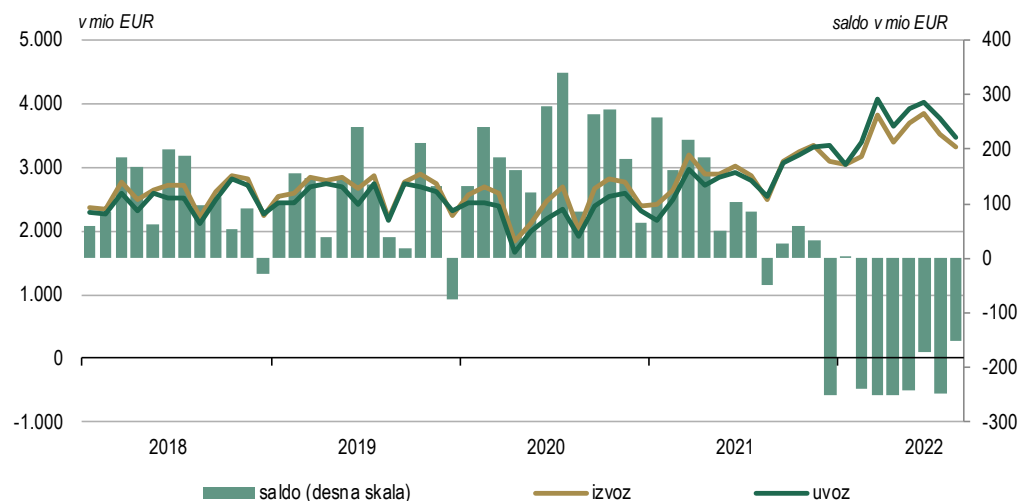
		predhodni podatki, z dne 14.10.2022			tokovi v mio EUR	
		januar-avgust		zadnjih 12	avgust	
		2021	2022	mesecev	2021	2022
<b>I.</b>	<b>Tekoči račun</b>	<b>1.635,7</b>	<b>-212,5</b>	<b>137,3</b>	<b>176,6</b>	<b>70,5</b>
<b>1.</b>	<b>Blago</b>	<b>1.016,7</b>	<b>-1.554,0</b>	<b>-1.688,4</b>	<b>-48,5</b>	<b>-151,4</b>
1.1.	Izvoz blaga	22.462,7	27.801,9	40.594,0	2.505,2	3.320,6
1.2.	Uvoz blaga	21.446,0	29.355,9	42.282,5	2.553,7	3.472,1
<b>2.</b>	<b>Storitve</b>	<b>1.477,8</b>	<b>2.334,7</b>	<b>3.311,9</b>	<b>259,4</b>	<b>376,6</b>
2.1.	Izvoz storitev	5.133,8	6.944,4	10.257,8	831,2	1.038,8
2.2.	Uvoz storitev	3.656,0	4.609,7	6.945,9	571,8	662,1
<b>3.</b>	<b>Primarni dohodki</b>	<b>-539,8</b>	<b>-594,9</b>	<b>-917,8</b>	<b>-14,2</b>	<b>-106,4</b>
3.1.	Prejemki	1.284,7	1.230,7	1.906,3	163,4	124,2
3.2.	Izdatki	1.824,5	1.825,6	2.824,1	177,6	230,6
<b>4.</b>	<b>Sekundarni dohodki</b>	<b>-319,0</b>	<b>-398,3</b>	<b>-568,4</b>	<b>-20,1</b>	<b>-48,3</b>
4.1.	Prejemki	754,7	779,6	1.149,3	96,6	85,5
4.2.	Izdatki	1.073,7	1.177,9	1.717,7	116,7	133,8
<b>II.</b>	<b>Kapitalski račun</b>	<b>53,1</b>	<b>-209,1</b>	<b>-207,7</b>	<b>10,4</b>	<b>12,1</b>
1.	Bruto pridobitve/odtujitve neproizvedenih nefinančnih imetij	50,9	58,0	-78,7	6,1	37,3
2.	Kapitalski transferi	2,2	-267,1	-129,0	4,3	-25,2
<b>III.</b>	<b>Finančni račun</b>	<b>1.456,8</b>	<b>-923,9</b>	<b>-127,0</b>	<b>302,7</b>	<b>-310,0</b>
<b>1.</b>	<b>Neposredne naložbe</b>	<b>-836,0</b>	<b>-913,2</b>	<b>-474,8</b>	<b>-3,2</b>	<b>-248,8</b>
	Imetja	600,0	862,0	1.659,3	75,5	-173,8
	Obveznosti	1.436,0	1.775,2	2.134,1	78,7	75,0
<b>2.</b>	<b>Naložbe v vrednostne papirje</b>	<b>1.336,8</b>	<b>-699,4</b>	<b>1.167,1</b>	<b>543,1</b>	<b>202,4</b>
	Imetja	612,6	543,4	759,1	114,7	232,8
	Obveznosti	-724,3	1.242,9	-407,9	-428,4	30,3
<b>3.</b>	<b>Finančni derivativi</b>	<b>-1,0</b>	<b>-123,9</b>	<b>-93,3</b>	<b>-8,0</b>	<b>-2,9</b>
<b>4.</b>	<b>Ostale naložbe</b>	<b>226,7</b>	<b>696,7</b>	<b>-936,2</b>	<b>-932,8</b>	<b>-265,1</b>
<b>4.1.</b>	<b>Imetja</b>	<b>3.716,3</b>	<b>2.842,7</b>	<b>2.058,8</b>	<b>-131,7</b>	<b>360,1</b>
	Ostali lastniški kapital	2,0	12,3	20,1	0,0	0,0
	Gotovina in vloge	2.686,2	1.622,6	358,1	-50,5	580,2
	Posojila	84,0	165,3	431,9	-23,4	47,0
	Zavarovalne, pokojninske in standard. jamstvene sheme	14,7	7,4	14,9	4,0	0,0
	Komercialni krediti in predujmi	782,9	1.155,8	1.247,6	-80,8	-239,9
	Ostale terjatve	146,6	-120,8	-13,8	18,9	-27,2
<b>4.2.</b>	<b>Obveznosti</b>	<b>3.489,6</b>	<b>2.146,0</b>	<b>2.995,0</b>	<b>801,1</b>	<b>625,2</b>
	Ostali lastniški kapital	-39,8	-1,4	0,1	0,1	0,3
	Gotovina in vloge	1.797,9	1.085,4	1.646,8	7,3	263,2
	Posojila	461,4	320,7	-157,3	83,9	393,3
	Zavarovalne, pokojninske in standard. jamstvene sheme	62,6	-12,4	-53,5	2,6	0,0
	Komercialni krediti in predujmi	278,6	592,8	1.436,8	-53,9	-34,5
	Ostale obveznosti	253,4	160,8	122,0	85,6	2,8
	Posebne pravice črpanja (SDR)	675,4	0,0	0,0	675,4	0,0
<b>5.</b>	<b>Rezervna imetja</b>	<b>730,2</b>	<b>116,0</b>	<b>210,1</b>	<b>703,6</b>	<b>4,4</b>
	Monetarno zlato, SDR in rezervna imetja pri MDS	675,4	-15,1	57,3	675,4	-0,6
	Gotovina in vloge	17,4	-4,1	-24,2	18,6	-0,2
	Vrednostni papirji	39,5	137,5	179,3	9,6	5,5
	Finančni derivativi	-2,1	-2,3	-2,3	0,0	-0,4
<b>IV.</b>	<b>Neto napake in izpustitve</b>	<b>-232,0</b>	<b>-502,3</b>	<b>-56,6</b>	<b>115,8</b>	<b>-392,7</b>

## Tekoči račun

Slika 1: Tekoči račun - Struktura tekočega računa in delež tekočega računa v BDP (BDP je vsota štirih četrtletij BDP do obravnavanega četrtletja)



Slika 2: Blago - Izvoz in uvoz blaga



Slika 3: Blago - Pokritost uvoza z izvozom

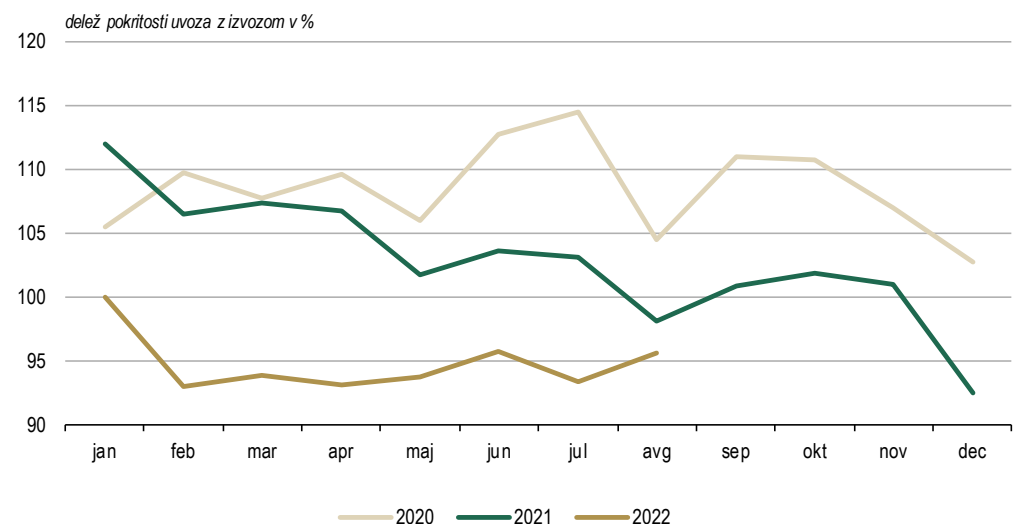




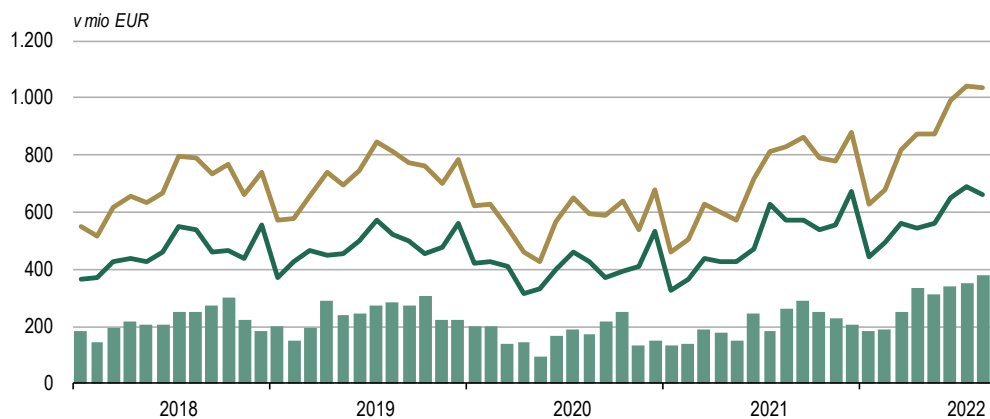
Tabela 2: Izvoz blaga po državah in skupinah blaga

	v mio EUR		januar - avgust		avgust		indeks	
	2021	2022	2021	2022	kumulativa	mesec		
<b>Evropska unija (27), od tega:</b>	<b>17.098,6</b>	<b>21.404,5</b>	<b>1.895,4</b>	<b>2.546,2</b>	<b>125,2</b>	<b>134,3</b>		
Avstrija	1.579,9	2.161,9	184,1	248,2	136,8	134,8		
Češka	572,0	726,6	67,5	90,4	127,0	133,9		
Francija	1.178,7	1.201,2	122,4	163,7	101,9	133,8		
Hrvaška	1.966,0	2.956,5	265,5	363,6	150,4	136,9		
Italija	2.593,0	3.674,0	250,2	333,0	141,7	133,1		
Madžarska	708,4	870,9	83,5	109,6	122,9	131,2		
Nemčija	4.566,5	5.104,7	476,6	629,1	111,8	132,0		
Poljska	758,1	905,2	77,9	103,7	119,4	133,2		
Slovaška	367,3	490,3	40,3	53,4	133,5	132,7		
<b>EFTA</b>	<b>387,5</b>	<b>483,7</b>	<b>49,0</b>	<b>61,9</b>	<b>124,8</b>	<b>126,2</b>		
<b>Druge evropske države, od tega:</b>	<b>2.988,9</b>	<b>3.573,2</b>	<b>350,4</b>	<b>445,3</b>	<b>119,5</b>	<b>127,1</b>		
Bosna in Hercegovina	498,9	602,7	62,5	72,1	120,8	115,4		
Severna Makedonija	154,3	170,1	16,3	23,0	110,3	141,3		
Srbija	693,7	889,6	82,3	114,3	128,2	138,8		
Črna Gora	61,5	80,2	8,2	11,5	130,3	141,1		
Ruska federacija	556,8	676,5	64,4	89,8	121,5	139,5		
<b>ZDA</b>	<b>510,1</b>	<b>564,9</b>	<b>59,0</b>	<b>66,7</b>	<b>110,7</b>	<b>113,1</b>		
<b>Celotni izvoz</b>	<b>22.462,7</b>	<b>27.801,9</b>	<b>2.505,2</b>	<b>3.320,6</b>	<b>123,8</b>	<b>132,6</b>		

Tabela 3: Uvoz blaga po državah in skupinah blaga

	v mio EUR		januar - avgust		avgust		indeks	
	2021	2022	2021	2022	kumulativa	mesec		
<b>Evropska unija (27), od tega:</b>	<b>16.639,2</b>	<b>21.892,5</b>	<b>1.923,8</b>	<b>2.561,8</b>	<b>131,6</b>	<b>133,2</b>		
Avstrija	2.193,7	3.267,6	278,1	369,1	149,0	132,7		
Češka	547,3	631,9	58,4	78,3	115,5	134,1		
Francija	709,4	894,0	62,4	83,2	126,0	133,4		
Hrvaška	1.292,0	1.799,1	138,3	186,3	139,2	134,8		
Italija	2.957,0	3.878,6	318,2	420,1	131,2	132,0		
Madžarska	820,4	1.220,4	88,2	118,1	148,8	133,8		
Nemčija	4.008,8	4.770,3	466,7	621,0	119,0	133,1		
Poljska	779,9	1.161,9	140,9	188,6	149,0	133,9		
Slovaška	421,8	517,5	43,1	56,9	122,7	132,0		
<b>EFTA</b>	<b>233,9</b>	<b>303,0</b>	<b>30,3</b>	<b>44,7</b>	<b>129,6</b>	<b>147,6</b>		
<b>Druge evropske države, od tega:</b>	<b>1.947,0</b>	<b>2.801,0</b>	<b>227,0</b>	<b>254,1</b>	<b>143,9</b>	<b>111,9</b>		
Bosna in Hercegovina	328,7	420,2	38,9	46,0	127,8	118,3		
Severna Makedonija	83,6	106,6	9,1	11,0	127,5	120,8		
Srbija	465,3	518,6	55,3	50,9	111,5	92,1		
Črna Gora	9,3	4,9	1,2	0,8	52,9	66,3		
Ruska federacija	241,0	887,4	27,2	55,7	368,3	204,9		
<b>ZDA</b>	<b>126,6</b>	<b>215,9</b>	<b>13,2</b>	<b>31,8</b>	<b>170,6</b>	<b>241,3</b>		
<b>Celotni uvoz</b>	<b>21.446,0</b>	<b>29.355,9</b>	<b>2.553,7</b>	<b>3.472,1</b>	<b>136,9</b>	<b>136,0</b>		

Slika 4: **Storitve - Izvoz in uvoz storitev**



Slika 5: **Storitve - Potovanja, transportne in druge storitve**

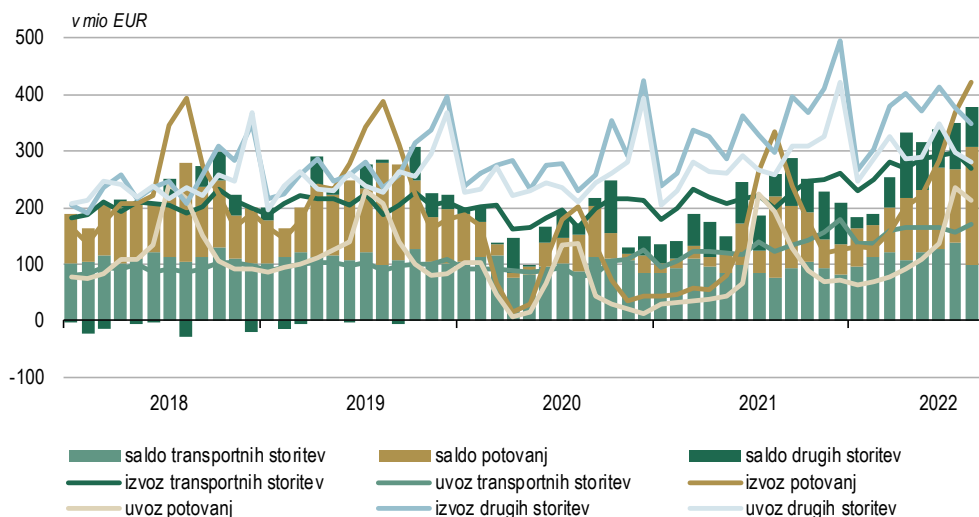
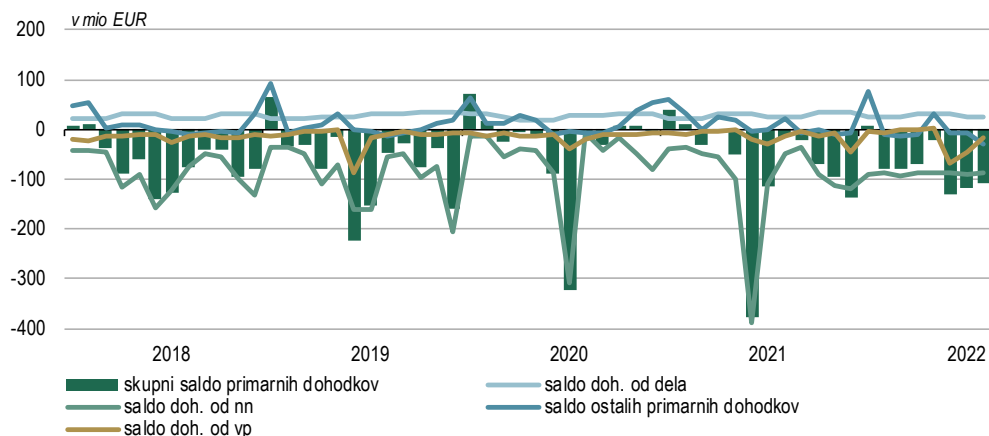


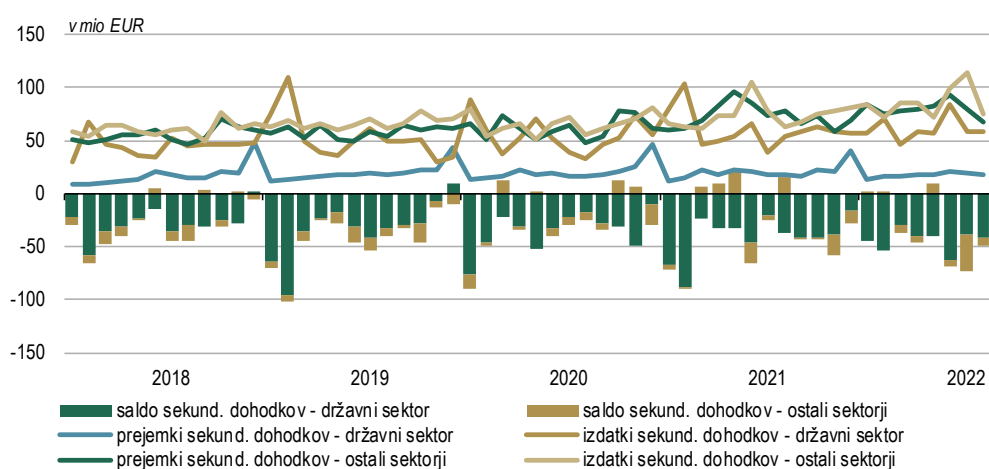
Tabela 4: **Storitve – Delež posamezne postavke v celotnem izvozu ali uvozu**

	januar - avgust												
	v %	Izvoz						Uvoz					
		2017	2018	2019	2020	2021	2022	2017	2018	2019	2020	2021	2022
Storitve predelave blaga, ki je v lasti drugih oseb	1,7	2,0	1,7	2,7	2,2	1,9	1,0	0,5	0,6	0,2	0,2	0,2	
Vzdrževanje in popravila	1,0	1,3	1,3	1,4	1,3	1,0	1,1	1,4	1,2	1,5	1,3	1,1	
Transport	28,6	30,3	29,6	32,8	32,6	31,3	21,4	20,0	20,7	22,1	25,8	27,2	
Potovanja	36,3	35,4	34,9	21,2	19,9	27,5	28,3	29,2	29,1	19,1	18,1	21,6	
Gradbene storitve	5,4	5,4	6,7	9,1	9,4	6,7	2,1	2,7	3,1	3,9	4,6	3,7	
Zavarovalne in pokojninske storitve	1,6	1,4	1,6	2,4	2,9	2,5	2,3	2,0	2,2	2,7	2,7	2,6	
Finančne storitve	0,6	0,8	0,7	1,0	1,1	0,8	2,7	2,2	1,9	2,2	1,8	1,1	
Nadomestila za uporabo intelektualne lastnine	0,7	0,7	0,7	1,2	1,1	1,2	4,0	3,7	3,8	4,4	4,2	3,5	
Telekomunikacijske, računalniške in informacijske storitve	7,2	6,3	6,7	9,3	8,5	8,6	10,5	9,7	9,7	12,1	11,0	10,6	
Ostale poslovne storitve	15,8	15,4	15,0	18,1	19,9	17,8	23,5	25,7	24,8	28,8	27,4	25,7	
Storitve raziskav in razvoja	2,0	2,2	2,2	2,3	3,2	2,7	1,0	1,3	1,3	1,0	1,3	1,2	
Storitve strokovnega in poslovnega svetovanja	4,0	3,8	3,7	5,0	5,2	3,8	9,0	9,4	9,9	12,4	12,4	11,7	
Tehnične, s trgovino povezane in druge poslovne storitve	9,8	9,4	9,1	10,8	11,6	11,3	13,6	15,0	13,7	15,3	13,6	12,8	
Osebnostne, kulturne in rekreacijske storitve	1,0	0,8	0,9	0,8	1,0	0,7	1,8	1,5	1,6	1,7	1,7	1,5	
Državno blago in storitve	0,2	0,1	0,2	0,1	0,1	0,1	1,2	1,4	1,2	1,3	1,3	1,2	
<b>Skupaj</b>	<b>100,0</b>	<b>100,0</b>	<b>100,0</b>	<b>100,0</b>	<b>100,0</b>	<b>100,0</b>	<b>100,0</b>	<b>100,0</b>	<b>100,0</b>	<b>100,0</b>	<b>100,0</b>	<b>100,0</b>	

Slika 6: Primarni dohodki



Slika 7: Sekundarni dohodki



## Finančni račun

Tabela 5: Neto instrumenti finančnega računa

v mio EUR	januar - avgust		zadnjih 12	avgust	avgust
	2021	2022	mesecev	2021	2022
<b>FINANČNI RAČUN (imetja - obveznosti)</b>	<b>1.456,8</b>	<b>-923,9</b>	<b>-127,0</b>	<b>302,7</b>	<b>-310,0</b>
<b>od tega</b>					
<b>1. Neposredne naložbe</b>	<b>-836,0</b>	<b>-913,2</b>	<b>-474,8</b>	<b>-3,2</b>	<b>-248,8</b>
<b>2. Naložbe v vrednostne papirje</b>	<b>1.336,8</b>	<b>-699,4</b>	<b>1.167,1</b>	<b>543,1</b>	<b>202,4</b>
<b>3. Finančni derivativi</b>	<b>-1,0</b>	<b>-123,9</b>	<b>-93,3</b>	<b>-8,0</b>	<b>-2,9</b>
<b>4. Posojila, od tega</b>	<b>-377,4</b>	<b>-155,4</b>	<b>589,1</b>	<b>-107,3</b>	<b>-346,4</b>
Državni sektor	-900,1	-528,8	-390,4	-0,7	-354,3
Banke	272,2	219,5	789,4	-24,7	67,8
<b>5. Komerčni krediti in predujmi</b>	<b>504,3</b>	<b>563,0</b>	<b>-189,3</b>	<b>-26,9</b>	<b>-205,5</b>
<b>6. Gotovina in vloge, od tega</b>	<b>888,3</b>	<b>537,2</b>	<b>-1.288,7</b>	<b>-57,8</b>	<b>317,0</b>
Banka Slovenije	742,7	475,8	-21,6	-412,7	-317,6
Banke	249,5	-86,6	-485,6	105,2	28,4
Država	-776,0	-245,0	-1.341,3	90,8	308,3
<b>7. Ostalo</b>	<b>-788,5</b>	<b>-248,0</b>	<b>-47,4</b>	<b>-740,8</b>	<b>-30,3</b>
<b>10. Rezervna imetja</b>	<b>730,2</b>	<b>116,0</b>	<b>210,1</b>	<b>703,6</b>	<b>4,4</b>
Neto napake in izpustitve	-232,0	-502,3	-56,6	115,8	-392,7

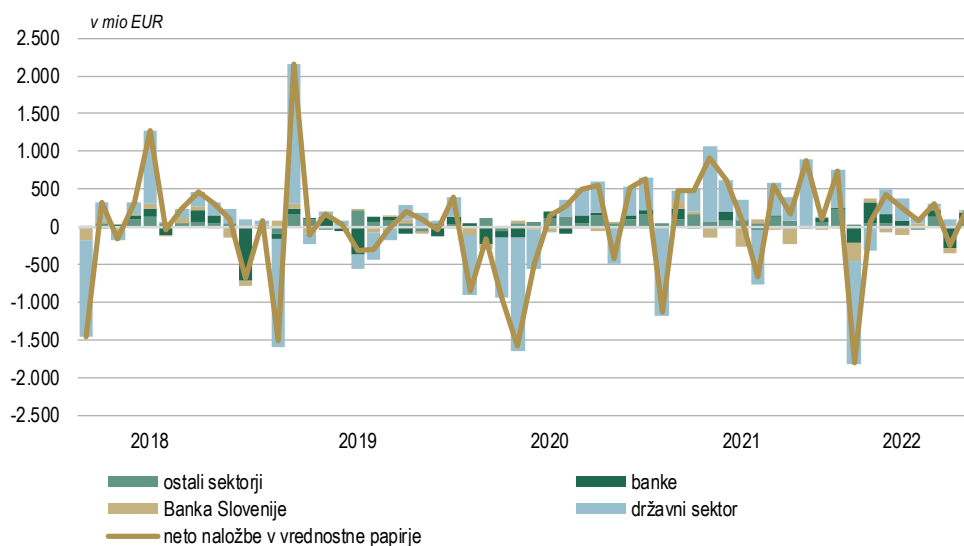
Tabela 6: **Neposredne naložbe**

v mio EUR	januar - avgust		zadnjih 12 mesecev	avgust 2021	avgust 2022
	2021	2022			
NAČELO IMETJA/OBVEZNOSTI (kot v plačilni bilanci)					
<b>Neposredne naložbe - neto</b>	<b>-836,0</b>	<b>-913,2</b>	<b>-474,8</b>	<b>-3,2</b>	<b>-248,8</b>
<b>Imetja</b>	<b>600,0</b>	<b>862,0</b>	<b>1.659,3</b>	<b>75,5</b>	<b>-173,8</b>
Lastniški kapital	188,3	138,9	429,6	34,5	20,2
Reinvestirani dobički	202,0	144,7	245,7	25,3	15,4
Dolžniški instrumenti	209,7	578,4	984,0	15,8	-209,3
<b>Obveznosti</b>	<b>1.436,0</b>	<b>1.775,2</b>	<b>2.134,1</b>	<b>78,7</b>	<b>75,0</b>
Lastniški kapital	98,0	531,1	680,8	22,0	41,8
Reinvestirani dobički	364,2	432,5	614,5	45,5	102,1
Dolžniški instrumenti	973,9	811,6	838,8	11,2	-68,8
NAČELO SMERI NALOŽBE (za analitične namene)					
<b>Neposredne naložbe - neto</b>	<b>-836,0</b>	<b>-913,2</b>	<b>-474,8</b>	<b>-3,2</b>	<b>-248,8</b>
<b>Domače v tujini</b>	<b>699,2</b>	<b>548,7</b>	<b>951,3</b>	<b>68,7</b>	<b>-74,1</b>
Lastniški kapital	188,3	138,9	429,6	34,5	20,2
Reinvestirani dobički	202,0	144,7	245,7	25,3	15,4
Dolžniški instrumenti	308,9	265,1	275,9	9,0	-109,7
<b>Tuje v Sloveniji</b>	<b>1.535,2</b>	<b>1.462,0</b>	<b>1.426,1</b>	<b>71,9</b>	<b>174,7</b>
Lastniški kapital	98,0	531,1	680,8	22,0	41,8
Reinvestirani dobički	364,2	432,5	614,5	45,5	102,1
Dolžniški instrumenti	1.073,1	498,4	130,7	4,3	30,8

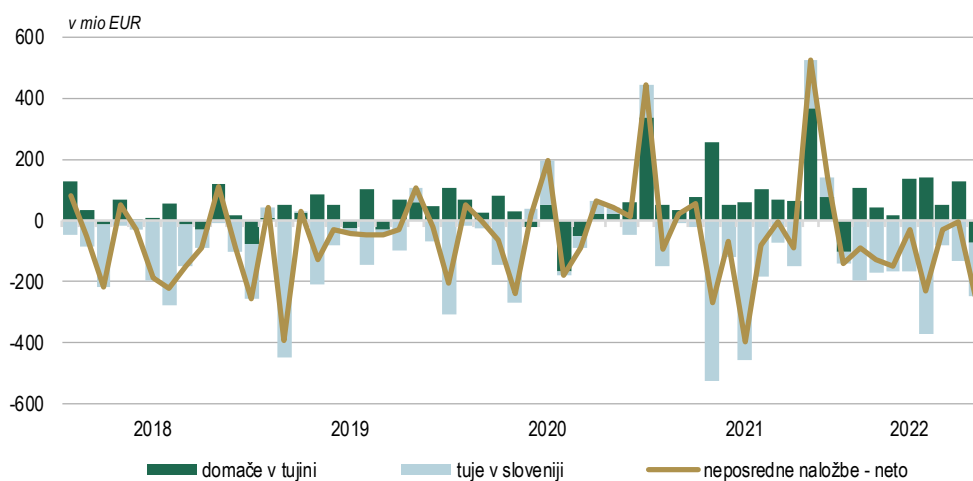
Tabela 7: **Naložbe v vrednostne papirje**

v mio EUR	januar - avgust		zadnjih 12 mesecev	avgust 2021	avgust 2022
	2021	2022			
<b>Naložbe v vrednostne papirje - neto</b>	<b>1.336,8</b>	<b>-699,4</b>	<b>1.167,1</b>	<b>543,1</b>	<b>202,4</b>
<b>Imetja</b>	<b>612,6</b>	<b>543,4</b>	<b>759,1</b>	<b>114,7</b>	<b>232,8</b>
Lastniški vrednostni papirji in delnice inv. skladov	555,5	112,5	365,9	64,2	34,2
Dolžniški vrednostni papirji	57,0	431,0	393,2	50,5	198,6
od tega: Banka Slovenije	-256,8	-332,0	-608,6	-33,6	17,7
<b>Obveznosti</b>	<b>-724,3</b>	<b>1.242,9</b>	<b>-407,9</b>	<b>-428,4</b>	<b>30,3</b>
Lastniški vrednostni papirji in delnice inv. skladov	-21,1	-58,7	-55,7	-0,8	12,2
Dolžniški vrednostni papirji	-703,2	1.301,6	-352,3	-427,6	18,1
od tega: državni sektor	-692,8	879,1	-811,6	-422,5	20,1

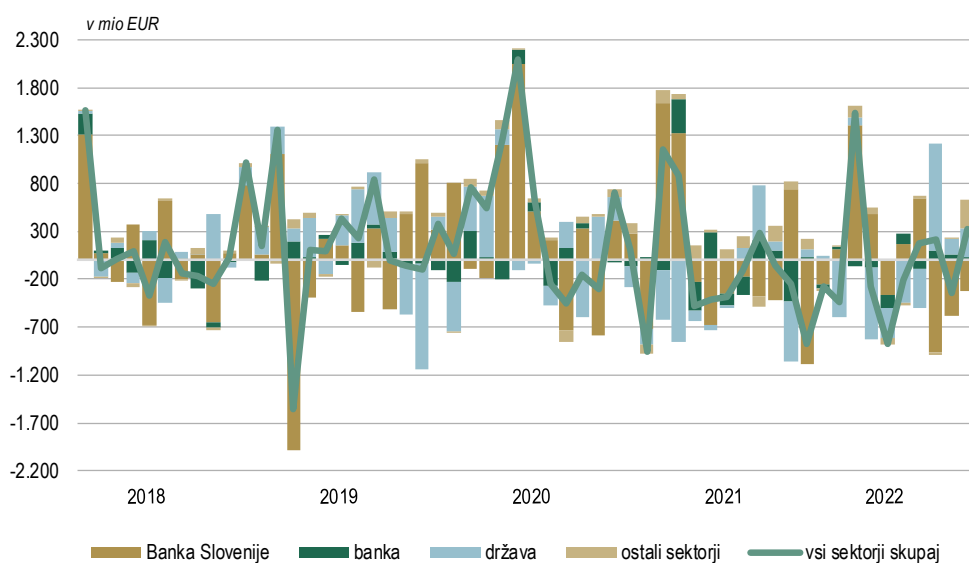
Slika 8: **Neto naložbe v vrednostne papirje**



Slika 9: **Neposredne naložbe po načelu smeri naložbe**



Slika 10: **Neto gotovina in vloge**

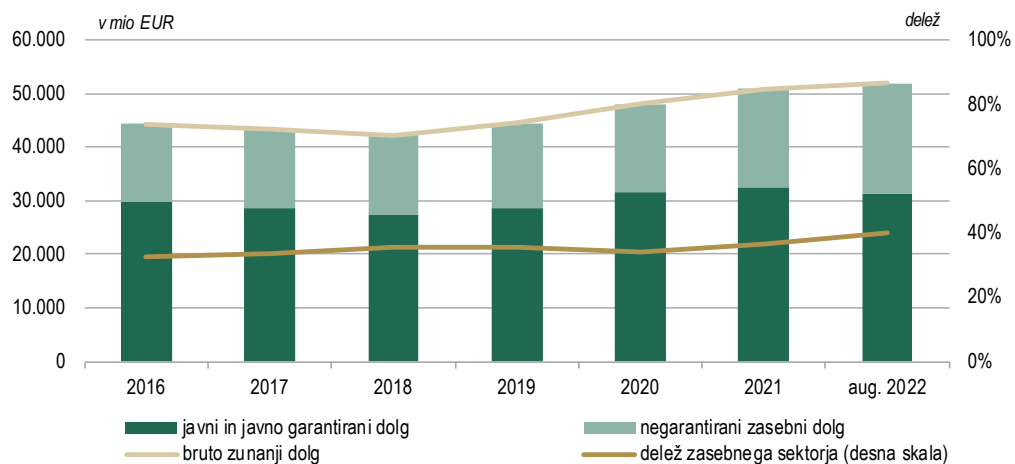


## 3.2 Zunanji dolg

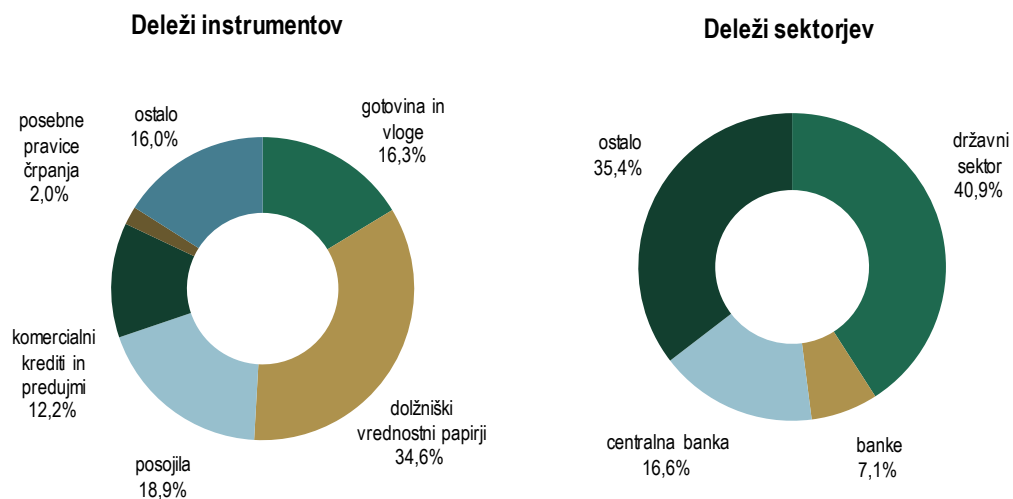
Tabela 8: Zunanji dolg

	v mio EUR							
	31.12.2017	31.12.2018	31.12.2019	31.12.2020	31.12.2021	31.03.2022	30.06.2022	31.08.2022
<b>Bruto zunanji dolg - obveznosti - stanje</b>	43.231	42.139	44.442	47.998	50.818	51.947	51.903	51.872
<b>1. Državni sektor</b>	21.980	21.094	21.852	25.164	23.185	22.736	21.673	21.219
1.1. Kratkoročni	652	732	997	1.300	1.364	1.239	2.055	1.977
Dolžniški vrednostni papirji	75	85	19	18	22	172	98	62
Posojila	273	336	510	614	464	115	922	880
Komercialni krediti in predujmi	35	35	34	36	48	68	79	83
Ostale dolžniške obveznosti	269	276	433	633	831	884	956	952
1.2. Dolgoročni	21.328	20.362	20.855	23.864	21.821	21.497	19.618	19.242
Dolžniški vrednostni papirji	19.517	18.602	19.171	22.021	19.068	18.746	16.877	16.503
Posojila	1.809	1.758	1.681	1.839	2.736	2.736	2.726	2.725
Komercialni krediti in predujmi	0	2	3	4	9	7	0	0
Ostale dolžniške obveznosti	2	0	0	0	8	8	15	15
<b>2. Centralna banka</b>	3.011	2.661	3.828	4.643	7.629	7.984	8.334	8.618
2.1. Kratkoročni, od tega	2.755	2.399	3.562	4.389	6.668	7.015	7.340	7.606
Gotovina in vloge	2.755	2.399	3.562	4.384	6.640	7.012	7.339	7.604
2.2. Dolgoročni, od tega	256	262	266	254	962	969	994	1.012
Posebne pravice črpanja	256	262	266	254	962	969	994	1.012
<b>3. Institucije, ki sprejemajo vloge, razen centralne banke</b>	3.782	3.344	3.544	3.511	3.178	3.479	3.420	3.662
3.1. Kratkoročni	1.058	927	946	894	1.067	1.119	1.032	1.061
Gotovina in vloge	765	669	601	618	731	884	792	849
Dolžniški vrednostni papirji	0	0	0	0	0	0	0	0
Posojila	200	251	310	235	295	219	231	201
Komercialni krediti in predujmi	0	0	0	0	0	0	0	0
Ostale dolžniške obveznosti	92	7	35	41	41	15	10	11
3.2. Dolgoročni	2.724	2.418	2.598	2.617	2.112	2.360	2.388	2.601
Gotovina in vloge	227	159	82	27	17	15	16	14
Dolžniški vrednostni papirji	168	88	316	672	775	983	968	1.167
Posojila	2.323	2.162	2.196	1.911	1.313	1.335	1.368	1.387
Komercialni krediti in predujmi	6	7	4	6	5	1	2	1
Ostale dolžniške obveznosti	1	1	1	1	2	26	34	31
<b>4. Ostali sektorji</b>	10.731	10.973	10.646	10.182	11.147	11.597	12.044	11.842
4.1. Kratkoročni	4.596	5.182	5.303	4.995	6.541	7.015	7.457	7.256
Gotovina in vloge	0	0	0	0	0	0	0	0
Dolžniški vrednostni papirji	0	1	2	0	0	0	0	0
Posojila	281	375	446	384	764	777	700	742
Komercialni krediti in predujmi	4.094	4.540	4.567	4.398	5.576	6.022	6.500	6.236
Ostale dolžniške obveznosti	220	267	289	213	201	216	257	277
4.2. Dolgoročni	6.135	5.791	5.343	5.187	4.606	4.582	4.587	4.586
Gotovina in vloge	0	0	0	0	0	0	0	0
Dolžniški vrednostni papirji	355	340	279	275	196	197	199	200
Posojila	5.490	5.145	4.698	4.439	3.878	3.840	3.875	3.866
Komercialni krediti in predujmi	26	17	16	26	24	21	21	29
Ostale dolžniške obveznosti	264	289	350	448	508	524	492	491
<b>5. NN: medpodjetniška posojila</b>	3.726	4.067	4.572	4.497	5.678	6.150	6.432	6.530
<b>Neto zunanji dolg</b>	7.572	4.107	1.698	6	-1.321	-1.632	-2.672	-2.929
<b>Javni in javno garantirani ter zasebni ne-garantirani dolg</b>	43.231	42.139	44.442	47.998	50.818	51.947	51.903	51.872
Javni in javno garantirani dolg	28.697	27.283	28.562	31.699	32.326	32.166	31.426	31.260
Negarantirani zasebni dolg	14.534	14.856	15.879	16.299	18.492	19.781	20.476	20.612

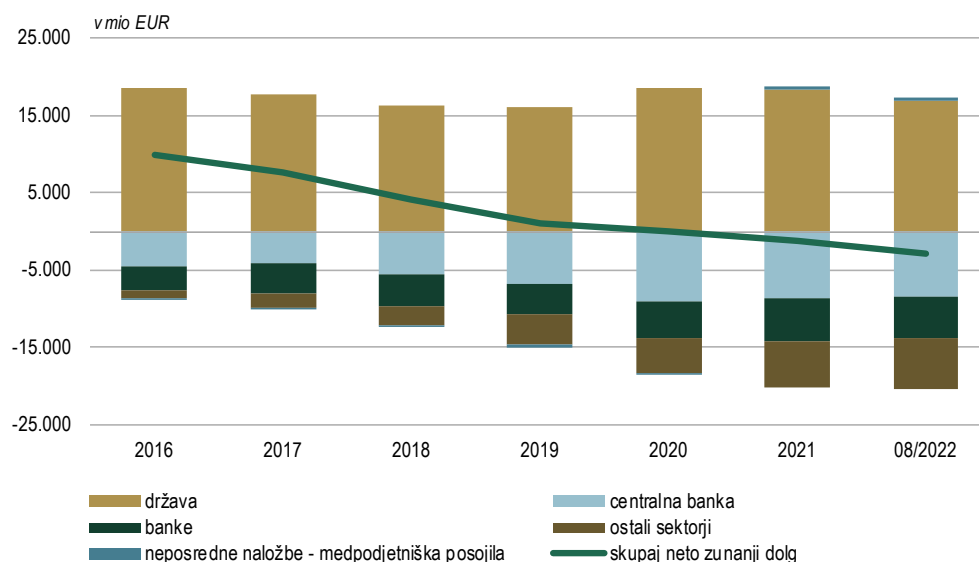
Slika 11: **Bruto zunanji dolg**



Slika 12: **Struktura bruto zunanjega dolga – 08/2022**



Slika 13: Neto zunanji dolg (obveznosti - imetja)



## 4

## Metodologija

### 4.1 Metodološka pojasnila

#### Ekonomski odnosi s tujino

Metodologija plačilne bilance in stanja mednarodnih naložb Slovenije temelji na priporočilih šeste izdaje Priročnika za plačilno bilanco, ki ga je izdal Mednarodni denarni sklad (Balance of Payments and International Investment Position Manual, IMF, 2009). Zunanji dolg temelji na Priročniku za zunanji dolg (External Debt Statistics Guide for Compilers and Users, IMF, 2014), ki ga je prav tako izdal Mednarodni denarni sklad in je usklajen s prej omenjenim priročnikom.

#### Plačilna bilanca

Plačilna bilanca je statističen prikaz ekonomskih transakcij med rezidenti določenega gospodarstva ter nerezidenti, ki potekajo v določenem časovnem obdobju. Transakcija je interakcija med dvema institucionalnima enotama, ki poteka ob medsebojnem soglasju, ali pa je zakonsko utemeljena in pomeni izmenjavo vrednosti ali transfer.

#### Stanje mednarodnih naložb

Stanje mednarodnih naložb je statistični prikaz vrednosti oziroma stanja finančnih imetij rezidentov, ki so brezpogojne terjatve do nerezidentov določenega gospodarstva ali so v obliki naložbenega zlata, ki služi kot rezervno imetje, ter vrednosti brezpogojnih obveznosti rezidentov do nerezidentov na določen dan.

#### Bruto zunanji dolg

Bruto zunanji dolg je izpeljan iz stanja mednarodnih naložb. Obsega brezpogojne obveznosti, ki zahtevajo plačilo glavnice in/ali obresti v določenem časovnem obdobju v



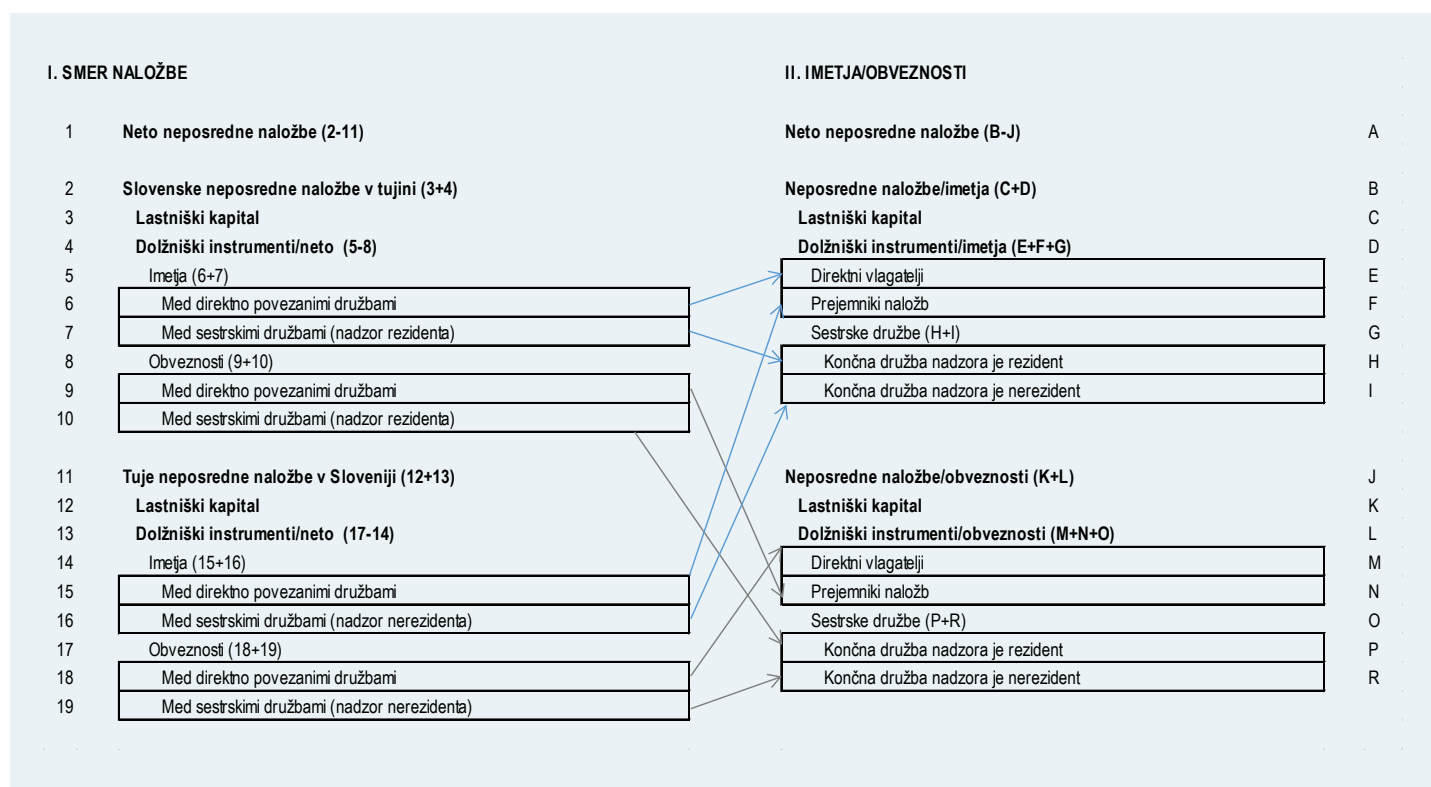
prihodnosti in so hkrati dolg do nerezidenta določenega gospodarstva. Neto zunanji dolg je izpeljan iz razlike med terjatvami in obveznostmi tovrstnih instrumentov do nerezidentov. Koncept zunanjega dolga ne vsebuje vrednosti lastniških instrumentov ter finančnih derivativov.

## 4.2 Posamezni metodološki poudarki

### Izkazovanje neposrednih naložb

V okviru statistike plačilne bilance in stanja mednarodnih naložb se uporablja **načelo**, ki loči **imetja** ter **obveznosti** iz neposrednih naložb. Po tem načelu so izkazane tudi neposredne naložbe v tabeli plačilne bilance v pričujoči informaciji ekonomskih odnosov s tujino (stran 7). Za analitične namene se podatki neposrednih naložb še vedno prikazujejo tudi po načelu **smeri naložbe**. Po obeh načelih so podatki neposrednih naložb prikazani v tabeli 6 na strani 12.

**Okvir 1: Neposredne naložbe - primerjava metodologije po načelu imetja/obveznosti in po načelu smeri naložb**



**Obravnavanje gotovinskih eur transakcij in stanj terjatev in obveznosti v pogojih EMU (od 2007 dalje)**

Slovenija izkazuje **tehnične terjatve/obveznosti do evrosistema** (v postavki imetja oz. obveznosti / gotovina in vloge / centralna banka / kratka ročnost), ki so enake razliki med zneskom bankovcev, ki po kapitalskem ključu pripadajo Sloveniji, in zneskom bankovcev, ki jih je centralna banka dejansko izdala. Dohodek iz tega naslova se uvrsti med primarne dohodke v tekočem računu plačilne bilance.

Hkrati se izkaže tudi **neto obveznost/terjatev iz naslova izvoza/uvoza gotovine** (v postavki obveznosti / gotovina in vloge / centralna banka / kratka ročnost in terjatve / gotovina in vloge / prebivalstvo / kratka ročnost) kot razlika med zneskom bankovcev, ki po kapitalskem ključu pripadajo Sloveniji, in oceno celotne gotovine v obtoku v Sloveniji.

Ta sistem knjiženja transakcij v praksi v plačilni bilanci lahko povzroči večje statistične napake, saj temelji na oceni gotovine v obtoku, ki je zelo težko izmerljiva.

**Ocena reinvestiranih dobičkov**

Podatki o reinvestiranih dobičkih za 2022 še niso na voljo oziroma niso revidirani, zato je v mesečne podatke vključena ocena (od triletnega mesečnega povprečja dejanskih podatkov o celotnih dobičkih, zmanjšanih za izredne dobičke (vir so letna poročila o naložbah), se odštevajo dividende in drugi dobički, izplačani v tekočem mesecu).