

**BANKA**  
**SLOVENIJE**

EVROSISTEM

**Ekonomski  
odnosi Slovenije  
s tujino**

Julij 2022

# BANKA SLOVENIJE

EVROSISTEM

Naslov: Ekonomski odnosi Slovenije s tujino – julij 2022

Mesec in leto izdaje: september 2022

Izdajatelj:

Banka Slovenije  
Slovenska 35, 1505 Ljubljana, Slovenija  
[www.bsi.si](http://www.bsi.si)

Uporaba in objava podatkov ter delov besedila  
sta dovoljeni le z navedbo vira.

© Banka Slovenije

## Kazalo

### Uvod

---

<b>Uvod</b>	<b>4</b>
<b>1 Plačilna bilanca</b>	<b>4</b>
1.1 Plačilna bilanca – tekoči račun	4
Blagovna menjava	4
Storitvena menjava	4
Primarni in sekundarni dohodki	5
1.2 Plačilna bilanca - kapitalski in finančni račun	5
<hr/>	
<b>2 Zunanji dolg</b>	<b>5</b>
<b>3 Stanje mednarodnih naložb</b>	<b>6</b>
<b>4 Slike in tabele</b>	<b>8</b>
4.1 Plačilna bilanca	8
Tekoči račun	9
Finančni račun	13
Plačilna bilanca po državah (četrletno)	15
4.2 Zunanji dolg	17
4.3 Stanje mednarodnih naložb	19
<hr/>	
<b>5 Metodologija</b>	<b>22</b>
5.1 Metodološka pojasnila	22
5.2 Posamezni metodološki poudarki	22
Izkazovanje neposrednih naložb	22
Obravnava gotovinskih eur transakcij in stanj terjatev in obveznosti v pogojih EMU (od 2007 dalje)	23
Ocena reinvestiranih dobičkov	23

# Uvod

Publikacija Ekonomski odnosi s tujino izhaja mesečno. Vsebuje statistične podatke in opis stanja mednarodnih naložb, zunanjega dolga ter osnovnih gibanj v plačilni bilanci. Podatki so dosegljivi tudi v obliki podatkovnih serij: [https://px.bsi.si/pxweb/si/serije\\_slo/](https://px.bsi.si/pxweb/si/serije_slo/) pod razdelkom Ekonomski odnosi s tujino.

## 1

## Plačilna bilanca

### 1.1 Plačilna bilanca – tekoči račun

V prvih sedmih mesecih 2022 je primanjkljaj tekočega računa znašal 283 mio EUR, v primerjavi z 1,5 mrd EUR presežka v enakem obdobju 2021. Najbolj je na primanjkljaj tekočega računa vplivala blagovna menjava z 2,4 mrd EUR nižjim saldom (presežek se je prevesil v primanjkljaj). Storitvena menjava je v tem obdobju ohranila presežek in ga povečala za 705 mio EUR. Primarni in sekundarni dohodki so v navedenem obdobju beležili primanjkljaj. V zadnjih 12 mesecih je presežek tekočega računa znašal 243 mio EUR.

#### Blagovna menjava

Primanjkljaj blagovne menjave je v prvih sedmih mesecih 2022 znašal 1,4 mrd EUR, medtem ko je v enakem obdobju leta 2021 blagovna dosegla presežek v znesku 1,1 mrd EUR. Izvoz se je medletno povečal za 22,6 %, uvoz pa za 36,8 %. Pokritost uvoza z izvozom je znašala 93,4 %.

Izvoz v države članice EU je v prvih sedmih mesecih 2022 predstavljal 77,0 % celotnega izvoza in se je v primerjavi z enakim obdobjem predhodnega leta povečal za 23,9 % oz. 3,6 mrd EUR. Najbolj se je povečal izvoz v Italijo, Nemčijo, Avstrijo in na Hrvaško, ki so skupaj dosegle 76 % povečanja izvoza v EU. Uvoz iz držav članic EU je predstavljal 74,6 % celotnega uvoza in se je glede na enako obdobje 2021 povečal za 31,0 % oz. 4,6 mrd EUR. Izstopalo je povečanje uvoza iz istih držav kot na izvozni strani, skupno so te države prispevale 65 % celotnega povečanja.

Julija 2022 je znašal primanjkljaj blagovne menjave 248 mio EUR, medtem ko je julija predhodnega leta njen saldo dosegel presežek 86 mio EUR. Uvoz se je povečal za 35,0 %, izvoz pa za 22,4 %.

#### Storitvena menjava

Presežek storitvene menjave je v prvih sedmih mesecih 2022 znašal 1,9 mrd EUR, kar je za 705 mio EUR več kot v enakem obdobju leta 2021. Izvoz in uvoz storitev sta se v prvih sedmih mesecih 2022 glede na enako obdobje 2021 povečala, izvoz za 36,3 %, uvoz pa za 27,7 %. Izrazito okrevanje kažejo potovanja, katerih presežek se je od vseh storitev najbolj povečal in je v sedmih mesecih trikrat večji kot leto prej. Najvišji pozitivni saldo so sicer dosegle transportne storitve (815 mio EUR) katerim sledijo potovanja (688 mio EUR).

Julija 2022 je presežek storitev znašal 332 mio EUR, kar je za 80 % več kot julija 2021. Izvoz se je povečal za 25,9 %, uvoz pa le za 10,0 %.

### Primarni in sekundarni dohodki

Primanjkljaj primarnih dohodkov je v prvih sedmih mesecih 2022 znašal 485 mio EUR, kar je 7,7% manj kot v prvih sedmih mesecih 2021. Primarni dohodki so julija 2022 izkazovali primanjkljaj v znesku 113 mio EUR, kar je podobna raven kot julija 2021. Primanjkljaj sekundarnih dohodkov pa je v prvih sedmih mesecih 2022 znašal 351 mio EUR, 17,5% več kot v enakem obdobju 2021. Julija 2022 so sekundarni dohodki dosegli primanjkljaj v višini 74 mio EUR, kar je trikratnik ravni v juliju 2021.

### 1.2 Plačilna bilanca - kapitalski in finančni račun

Julija 2022 je bil saldo kapitalskega računa skoraj izravnal, medtem ko je finančni račun izkazoval primanjkljaj v znesku 0,3 mrd EUR. Ta mesec med neto prilivi izstopa povečanje obveznosti iz dolžniških vrednostnih papirjev (0,7 mrd EUR neto) iz naslova izdanih obveznic bank in države, ter 0,3 mrd EUR neto prilivov iz naslova gotovine in vlog. Med neto odlivi izstopa predvsem 0,4 mrd EUR posojil večinoma državnemu sektorju.

V zadnjih dvanajstih mesecih salda tekočega računa (0,24 mrd EUR) in kapitalskega računa (-0,21 mrd EUR) kažeta na 0,03 mrd EUR neto financiranja tujine, pojasnjena v finančnem računu z 2,06 mrd EUR presežka in z 2,03 mrd EUR neidentificiranega toka v pozitivni statistični napaki. Obseg statistične napake predstavlja 1,9 % bruto tokov tekočega računa na letni ravni.

Daleč največji odlivni postavki finančnega računa v zadnjih dvanajstih mesecih sta bili **naložbe v vrednostne papirje** (3,1 mrd EUR; od tega 0,65 mrd EUR v obliki povečanih naložb v tuje vrednostne papirje in 2,4 mrd EUR odlivov iz odplačil obveznosti domačih vrednostnih papirjev tujim lastnikom – predvsem vrednostnih papirjev države) in **mednarodne denarne rezerve Banke Slovenije**, ki so se povečale za 0,9 mrd EUR večinoma z dodatno alokacijo SDR v avgustu 2021.

Največje neto prilivne postavke finančnega računa v zadnjih dvanajstih mesecih so bile **gotovina in vloge** (1,7 mrd EUR; v tem predvsem znižanje depozitov države 1,6 mrd EUR in bank 0,4 mrd EUR ter povečanje terjatev gospodinjstev 0,3 mrd EUR), ki ji sledita neto priliv ostalih naložb v višini 0,8 mrd EUR (večinoma kot povečana obveznost iz alokacije SDR) in neposredne naložbe (0,2 mrd EUR).

Julija 2022 so bili neto odlivi **neposrednih naložb** relativno nizki (30 mio EUR). Analitični prikaz neposrednih naložb po smeri naložb v zadnjih dvanajstih mesecih pokaže 1,1 mrd EUR povečanja domačih naložb v tujini ter 1,3 mrd EUR povečanja tujih naložb v Sloveniji. Povečanje domačih naložb v tujini je bilo večinoma (64%) v obliki lastniškega kapitala in reinvestiranih dobičkov ter 36% v obliki neto dolga do lastnikov. Pri tujih naložbah v Sloveniji pa je povečanje v obliki lastniškega kapitala in reinvestiranih dobičkov (93%) precej večje od neto dolga do lastnikov (7%).

**Bruto zunanji dolg** je julija 2022 dosegel 52,4 mrd EUR, kar je nekoliko več kot je znašal BDP v letu 2021 (tekoče cene). **Neto dolg** do tujine (obveznosti minus terjatve) pa je bil negativen in je znašal -2,3 mrd EUR. Glede na leto prej, se je znižal za 1,54 mrd EUR. Julija 2022 je bila do tujine neto zadolžena država (17,9 mrd EUR) in v manjši meri tudi kapitalsko povezana podjetja s tujino (0,4 mrd EUR), vsi preostali sektorji pa so bili neto upniki tujine.

Julija 2022 je **bruto dolg** do tujine znašal 52,4 mrd EUR, kar je 1,4 mrd EUR več kot pred enim letom. V zadnjem letu so svojo zadolženost najbolj povečali centralna banka (2,2 mrd EUR), kapitalsko povezana podjetja s tujino in nefinančne družbe (skupaj za 2,8 mrd EUR). Država je dolg znižala za 3,6 mrd EUR, rahlo so dolg znižale tudi banke. Slaba polovica (41,9 %) bruto zunanjšega dolga pripada državnemu sektorju, medtem ko znaša delež bank in centralne banke skupaj 23,0 %. Med finančnimi instrumenti prevladuje dolg v dolžniških vrednostnih papirjih (36,3 %) in posojilih (17,9 %).

**Bruto terjatve** do tujine so julija 2022 znašale 54,8 mrd EUR, kar je 2,9 mrd EUR več kot pred enim letom. Država je glede na leto prej znižala svoje terjatve do tujine za 1,7 mrd EUR, preostali sektorji pa so terjatve povečali; centralna banka in banke skupaj za 1,4 mrd EUR, kapitalsko povezana podjetja s tujino in nefinančne družbe pa za 3,2 mrd EUR. Med instrumenti (na strani terjatev) prevladujejo gotovina in vloge (32,7 %) ter dolžniški vrednostni papirji (29,9 %), ki skupaj predstavljajo skoraj dve tretjini vseh bruto terjatev do tujine.

## 3

### Stanje mednarodnih naložb

**Neto stanje mednarodnih naložb** (imetja minus obveznosti), ki se od neto dolga razlikuje po tem, da vključuje poleg dolžniških tudi lastniške instrumente ter izvedene finančne instrumente, je bilo konec drugega četrtega leta 2022 (Q2 2022) negativno v znesku 2,2 mrd EUR, kar predstavlja 4,9 % BDP iz leta 2021. Neto pozicija se v primerjavi s predhodnim četrletjem ni bistveno spremenila, povečala se je za 0,4 mrd EUR, po drugi strani pa se je v primerjavi z drugim četrletjem v 2021 (Q2 2021) izboljšala za 1,5 mrd EUR. K izboljšanju neto pozicije v drugem četrletju glede na predhodne četrletje so največ prispevale transakcije (0,8 mrd EUR), katerim so sledile tečajne spremembe (0,4 mrd EUR) ter cenovne spremembe (z -0,8 mrd EUR).

Pregled neto pozicije do tujine **po posameznih instrumentih** konec drugega četrtega leta 2022 pokaže, da **neposredne naložbe** izkazujejo najvišjo negativno neto pozicijo, saj nerezidenti vlagajo v Slovenijo 10,9 mrd EUR več kot rezidenti v tujino. Raven neto pozicije neposrednih naložb konec drugega četrtega leta 2022 glede na konec drugega četrtega leta 2021 izkazuje za 0,6 mrd EUR višje neto obveznosti. Geografsko izhaja 54 % vseh imetij in 77 % vseh obveznosti iz naložb z državami EU, pri čemer imajo 24 % vseh neposrednih naložb domači vlagatelji na Hrvaškem, 22 % vseh tujih naložb pa predstavljajo investicije iz Avstrije. Naložbe nerezidentov v **dolžniške vrednostne papirje** v Sloveniji so konec drugega četrtega leta 2022 za 2,4 mrd EUR višje od tovrstnih naložb rezidentov v tujini. Glede na drugo četrletje 2022 gre za 2,0 mrd EUR nižjo neto zadolžitev. Med investitorji v slovenske dolžniške vrednostne papirje jih je največ iz držav EU (92%), od tega skoraj polovica vlagateljev iz Belgije, domači vlagatelji prav tako večinoma (81%) investirajo v vrednostne papirje izdajateljev iz EU.

Najvišjo pozitivno neto pozicijo do tujine konec drugega četrtertletja 2022 dosegajo naložbe v **lastniške vrednostne papirje** (5,1 mrd EUR), ki so se v primerjavi z letom prej skoraj nespremenjene. Sledijo jim ostale naložbe (5,0 mrd EUR), ki so se v primerjavi z letom prej znižale za 1,8 mrd EUR, ter mednarodne rezerve, katerih pozicija se je v primerjavi s stanjem iz konca drugega četrtertletja 2021 povečala za 1 mrd EUR na 2,1 mrd EUR. Geografsko je konec drugega četrtertletja 2022 največ slovenskih naložb v tuje lastniške vrednostne papirje iz EU (54%) in ZDA (28%), podobna struktura je tudi na strani obveznosti, kjer 52% vseh tujih vlagateljev prihaja iz EU, 40 % pa iz ZDA.

Pregled neto pozicije do tujine **po posameznih sektorjih** pokaže, da je konec drugega četrtertletja 2022 daleč največji neto dolžnik do tujine država S.13 (18,2 mrd EUR), kateri sledijo nefinančne družbe S.11 z 12,8 mrd EUR neto negativne pozicije do tujine. Med neto vlagatelji v tujino izstopajo centralna banka in banke (skupaj 13,5 mrd EUR) ter investicijski skladi in zavarovalnice (S.124, S.128) s skupno 6,8 mrd EUR neto naložb v tujini. Glede na leto prej so neto dolg najbolj povečale nefinančne družbe (za 1,2 mrd EUR), medtem ko so k izboljšanju neto pozicije do tujine v skupnem znesku 3,4 mrd EUR največ prispevali država (S.13) in banke (S.122).

## 4.1 Plačilna bilanca

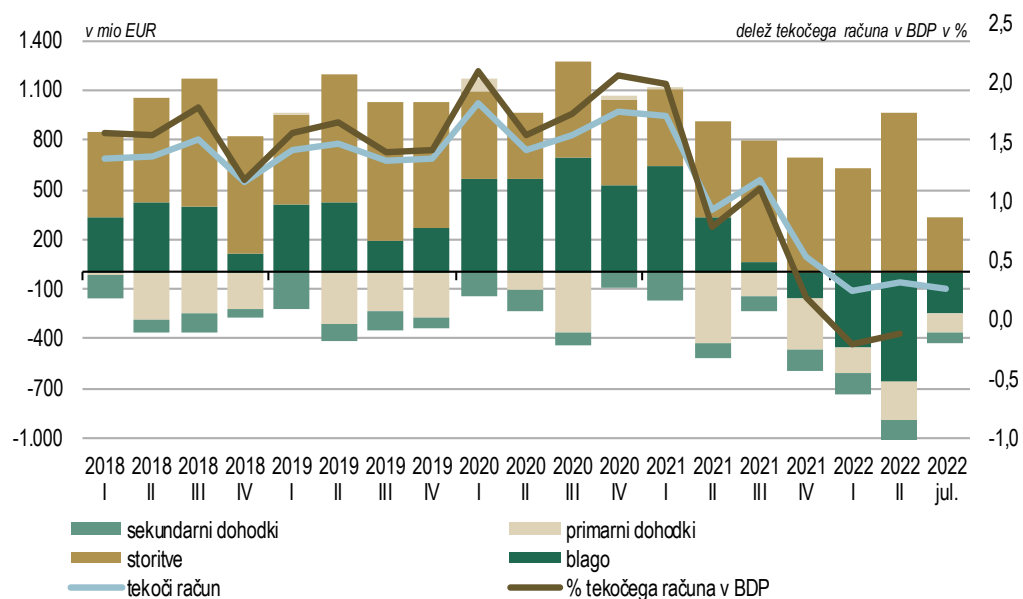
Tabela 1: Plačilna bilanca

		predhodni podatki, z dne 13.09.2022			tokovi v mio EUR	
		januar-julij		zadnjih 12	julij	
		2021	2022	mesecev	2021	2022
<b>I.</b>	<b>Tekoči račun</b>	<b>1.459,0</b>	<b>-283,1</b>	<b>243,3</b>	<b>131,3</b>	<b>-102,0</b>
<b>1.</b>	<b>Blago</b>	<b>1.065,2</b>	<b>-1.370,5</b>	<b>-1.553,4</b>	<b>85,8</b>	<b>-247,5</b>
1.1.	Izvoz blaga	19.957,5	24.469,6	39.766,9	2.874,9	3.518,3
1.2.	Uvoz blaga	18.892,3	25.840,0	41.320,3	2.789,2	3.765,8
<b>2.</b>	<b>Storitve</b>	<b>1.218,4</b>	<b>1.923,7</b>	<b>3.160,3</b>	<b>184,8</b>	<b>332,4</b>
2.1.	Izvoz storitev	4.302,6	5.863,6	10.008,2	812,6	1.023,3
2.2.	Uvoz storitev	3.084,2	3.939,9	6.847,9	627,8	690,8
<b>3.</b>	<b>Primarni dohodki</b>	<b>-525,6</b>	<b>-485,1</b>	<b>-822,2</b>	<b>-114,4</b>	<b>-112,5</b>
3.1.	Prejemki	1.121,3	1.108,1	1.947,1	133,3	130,1
3.2.	Izdatki	1.646,9	1.593,2	2.769,4	247,7	242,7
<b>4.</b>	<b>Sekundarni dohodki</b>	<b>-298,9</b>	<b>-351,3</b>	<b>-541,5</b>	<b>-24,9</b>	<b>-74,4</b>
4.1.	Prejemki	658,1	692,4	1.158,8	91,9	97,3
4.2.	Izdatki	957,0	1.043,7	1.700,2	116,8	171,7
<b>II.</b>	<b>Kapitalski račun</b>	<b>42,7</b>	<b>-220,9</b>	<b>-209,2</b>	<b>18,6</b>	<b>-37,5</b>
1.	Bruto pridobitve/odtujitve neproizvedenih nefinančnih imetij	44,8	20,6	-110,0	19,1	-10,6
2.	Kapitalski transferi	-2,1	-241,6	-99,2	-0,5	-26,8
<b>III.</b>	<b>Finančni račun</b>	<b>1.154,0</b>	<b>964,7</b>	<b>2.064,3</b>	<b>-348,6</b>	<b>-295,5</b>
<b>1.</b>	<b>Neposredne naložbe</b>	<b>-832,8</b>	<b>-619,0</b>	<b>-183,7</b>	<b>-80,1</b>	<b>30,2</b>
	Imetja	524,4	1.049,6	1.922,5	27,3	267,7
	Obveznosti	1.357,3	1.668,6	2.106,2	107,4	237,4
<b>2.</b>	<b>Naložbe v vrednostne papirje</b>	<b>793,7</b>	<b>651,7</b>	<b>3.061,3</b>	<b>-666,6</b>	<b>-711,6</b>
	Imetja	497,9	310,6	641,0	29,4	-106,2
	Obveznosti	-295,9	-341,0	-2.420,3	696,1	605,5
<b>3.</b>	<b>Finančni derivativi</b>	<b>7,0</b>	<b>-87,9</b>	<b>-65,2</b>	<b>-4,9</b>	<b>-13,9</b>
<b>4.</b>	<b>Ostale naložbe</b>	<b>1.159,5</b>	<b>908,2</b>	<b>-1.657,4</b>	<b>396,6</b>	<b>402,4</b>
<b>4.1.</b>	<b>Imetja</b>	<b>3.848,0</b>	<b>2.471,7</b>	<b>1.556,1</b>	<b>403,4</b>	<b>-187,7</b>
	Ostali lastniški kapital	2,0	12,1	19,9	0,0	0,0
	Gotovina in vloge	2.736,7	1.041,8	-273,2	381,2	-285,7
	Posojila	107,3	118,4	361,6	-39,1	-42,7
	Zavarovalne, pokojninske in standard. jamstvene sheme	10,6	-0,4	11,1	4,0	0,0
	Komercialni krediti in predujmi	863,7	1.393,6	1.404,6	-6,9	96,4
	Ostale terjatve	127,6	-93,9	32,1	64,1	44,2
<b>4.2.</b>	<b>Obveznosti</b>	<b>2.688,5</b>	<b>1.563,5</b>	<b>3.213,5</b>	<b>6,7</b>	<b>-590,1</b>
	Ostali lastniški kapital	-39,9	-1,7	-0,1	0,1	0,1
	Gotovina in vloge	1.790,6	822,2	1.390,8	93,0	59,3
	Posojila	377,5	-73,5	-467,5	-8,9	-419,9
	Zavarovalne, pokojninske in standard. jamstvene sheme	59,9	21,7	-16,8	2,6	0,0
	Komercialni krediti in predujmi	332,5	636,8	1.426,9	-136,9	-236,2
	Ostale obveznosti	167,8	157,9	204,7	56,7	6,7
	Posebne pravice črpanja (SDR)	0,0	0,0	675,4	0,0	0,0
<b>5.</b>	<b>Rezervna imetja</b>	<b>26,6</b>	<b>111,7</b>	<b>909,4</b>	<b>6,5</b>	<b>-2,6</b>
	Monetarno zlato, SDR in rezervna imetja pri MDS	0,0	-14,5	733,3	0,0	-4,5
	Gotovina in vloge	-1,1	-3,8	-5,4	-8,9	-2,0
	Vrednostni papirji	29,9	132,0	183,4	15,4	3,9
	Finančni derivativi	-2,1	-1,9	-1,9	0,0	0,0
<b>IV.</b>	<b>Neto napake in izpustitve</b>	<b>-347,7</b>	<b>1.468,8</b>	<b>2.030,2</b>	<b>-498,6</b>	<b>-156,0</b>

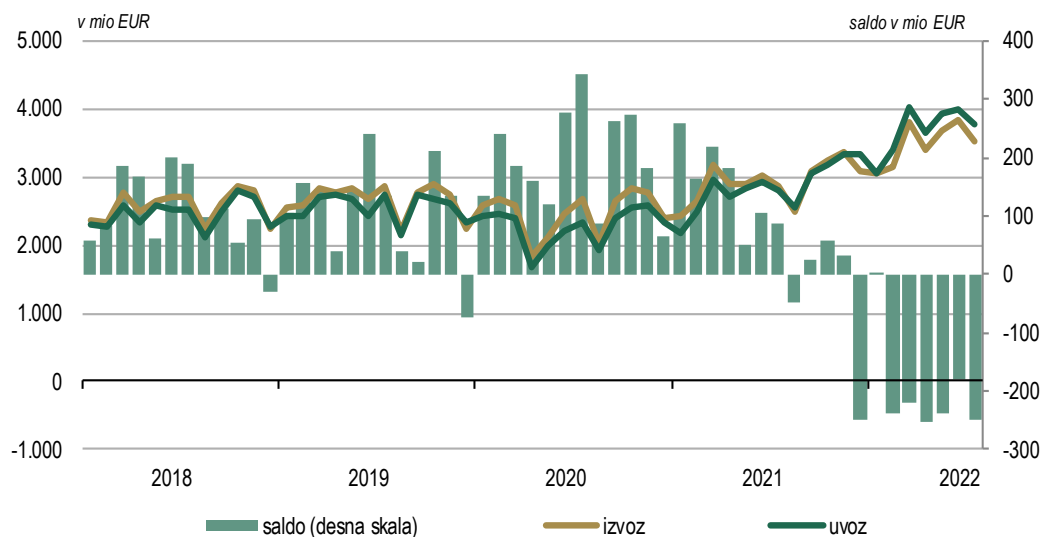


## Tekoči račun

Slika 1: Tekoči račun - Struktura tekočega računa in delež tekočega računa v BDP (BDP je vsota štirih četrtletij BDP do obravnavanega četrtletja)



Slika 2: Blago - Izvoz in uvoz blaga



Slika 3: Blago - Pokritost uvoza z izvozom

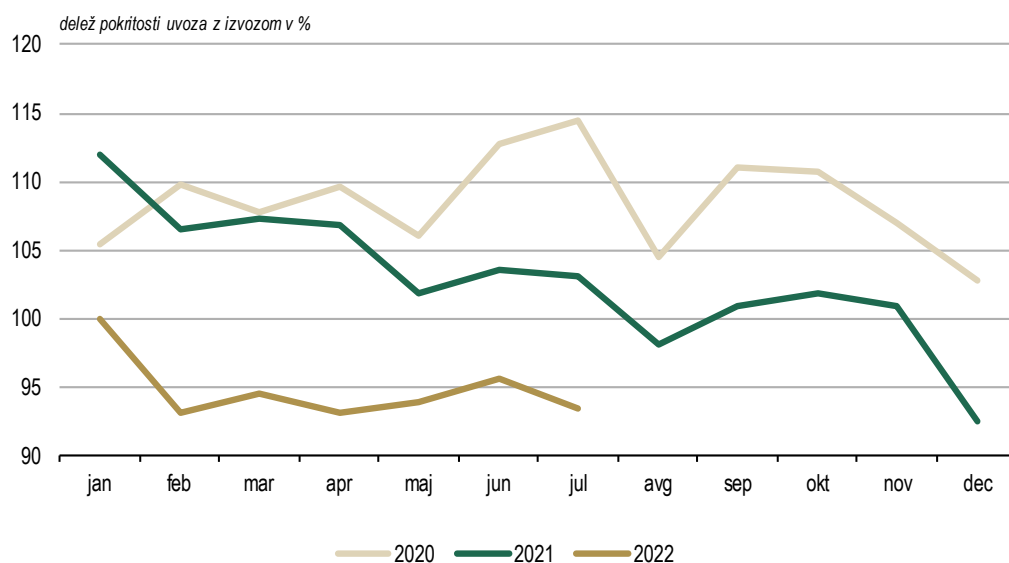


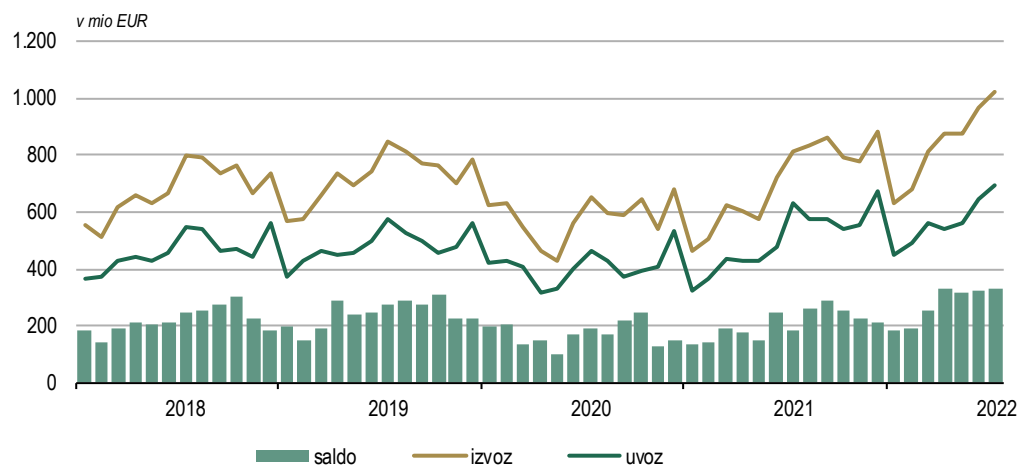
Tabela 2: Izvoz blaga po državah

	v mio EUR		januar - julij		julij		indeks	
	2021	2022	2021	2022	kumulativa	mesec		
<b>Evropska unija (27), od tega:</b>	<b>15.203,2</b>	<b>18.840,5</b>	<b>2.182,8</b>	<b>2.666,9</b>	<b>123,9</b>	<b>122,2</b>		
Avstrija	1.395,9	1.905,3	220,3	274,8	136,5	124,7		
Češka	504,6	643,9	75,9	92,0	127,6	121,2		
Francija	1.056,3	1.041,2	119,5	146,3	98,6	122,4		
Hrvaška	1.700,5	2.544,5	268,8	332,6	149,6	123,8		
Italija	2.342,8	3.245,1	358,9	427,3	138,5	119,1		
Madžarska	624,9	757,3	89,7	110,2	121,2	122,8		
Nemčija	4.089,9	4.582,6	568,9	696,2	112,0	122,4		
Poljska	680,2	809,1	96,0	118,2	118,9	123,2		
Slovaška	327,1	429,7	43,3	53,0	131,4	122,5		
<b>EFTA</b>	<b>338,5</b>	<b>422,0</b>	<b>47,3</b>	<b>68,6</b>	<b>124,7</b>	<b>144,8</b>		
<b>Druge evropske države, od tega:</b>	<b>2.638,5</b>	<b>3.128,9</b>	<b>375,1</b>	<b>464,6</b>	<b>118,6</b>	<b>123,9</b>		
Bosna in Hercegovina	436,4	530,8	66,4	75,6	121,6	113,8		
Severna Makedonija	138,0	147,1	17,2	20,0	106,6	116,5		
Srbija	611,3	775,8	91,2	105,2	126,9	115,4		
Črna Gora	53,4	68,6	8,4	9,9	128,7	117,7		
Ruska federacija	492,4	587,8	63,8	99,2	119,4	155,6		
<b>ZDA</b>	<b>451,0</b>	<b>498,2</b>	<b>71,0</b>	<b>76,4</b>	<b>110,5</b>	<b>107,7</b>		
<b>Celotni izvoz</b>	<b>19.957,5</b>	<b>24.469,6</b>	<b>2.874,9</b>	<b>3.518,3</b>	<b>122,6</b>	<b>122,4</b>		

Tabela 3: Uvoz blaga po državah

	v mio EUR		januar - julij		julij		indeks	
	2021	2022	2021	2022	kumulativa	mesec		
<b>Evropska unija (27), od tega:</b>	<b>14.715,3</b>	<b>19.275,6</b>	<b>2.166,1</b>	<b>2.742,1</b>	<b>131,0</b>	<b>126,6</b>		
Avstrija	1.915,5	2.871,6	299,8	378,7	149,9	126,3		
Češka	488,9	559,0	59,0	74,5	114,3	126,2		
Francija	647,0	813,5	91,4	114,3	125,7	125,0		
Hrvaška	1.153,8	1.590,6	178,7	227,8	137,9	127,5		
Italija	2.638,8	3.554,7	419,4	528,7	134,7	126,0		
Madžarska	732,2	1.021,4	95,6	121,5	139,5	127,1		
Nemčija	3.542,1	4.217,9	513,9	650,4	119,1	126,5		
Poljska	639,0	941,8	90,9	115,7	147,4	127,2		
Slovaška	378,7	453,9	47,6	59,8	119,8	125,6		
<b>EFTA</b>	<b>203,6</b>	<b>258,3</b>	<b>32,0</b>	<b>61,4</b>	<b>126,9</b>	<b>192,1</b>		
<b>Druge evropske države, od tega:</b>	<b>1.720,0</b>	<b>2.558,4</b>	<b>245,1</b>	<b>377,6</b>	<b>148,7</b>	<b>154,0</b>		
Bosna in Hercegovina	289,8	374,2	41,4	49,9	129,1	120,5		
Severna Makedonija	74,5	95,6	11,6	12,1	128,3	104,2		
Srbija	410,0	467,7	58,2	61,5	114,1	105,8		
Črna Gora	8,1	4,1	1,3	0,3	50,9	27,2		
Ruska federacija	213,8	843,5	23,7	147,8	394,6	622,7		
<b>ZDA</b>	<b>113,4</b>	<b>184,1</b>	<b>13,1</b>	<b>17,3</b>	<b>162,4</b>	<b>132,7</b>		
<b>Celotni uvoz</b>	<b>18.892,3</b>	<b>25.840,0</b>	<b>2.789,2</b>	<b>3.765,8</b>	<b>136,8</b>	<b>135,0</b>		

Slika 4: **Storitve - Izvoz in uvoz storitev**



Slika 5: **Storitve - Potovanja, transportne in druge storitve**

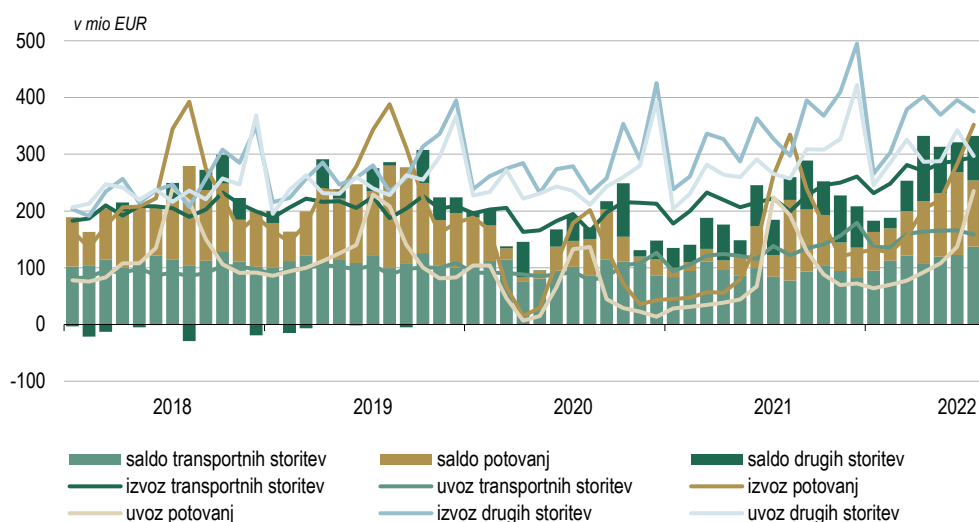
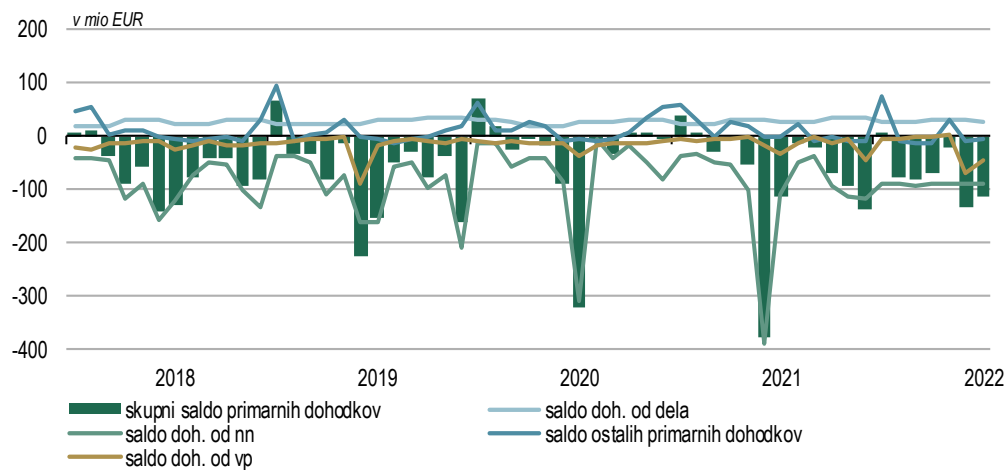


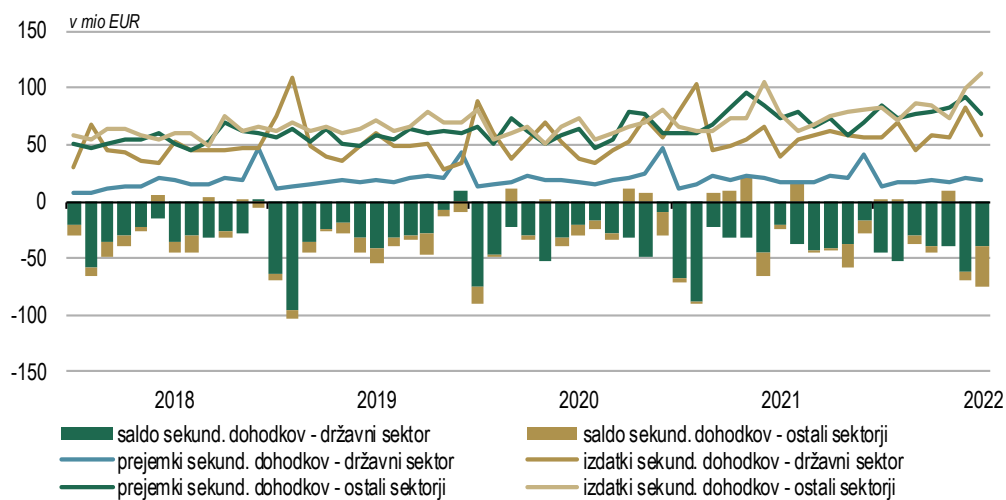
Tabela 4: **Storitve – Delež posamezne postavke v celotnem izvozu ali uvozu**

v %	izvoz						Uvoz					
	2017	2018	2019	2020	2021	2022	2017	2018	2019	2020	2021	2022
Storitve predelave blaga, ki je v lasti drugih oseb	1,8	2,1	1,8	2,8	2,3	2,0	1,0	0,5	0,6	0,2	0,2	0,2
Vzdrževanje in popravila	1,0	1,4	1,3	1,5	1,4	1,0	1,1	1,4	1,2	1,5	1,3	1,1
Transport	29,6	31,4	30,7	33,6	34,3	32,4	22,0	20,7	21,4	22,7	26,6	27,6
Potovanja	34,0	32,8	32,7	19,2	16,0	25,1	26,2	27,2	27,4	17,1	15,2	19,9
Gradbene storitve	5,3	5,4	6,8	9,1	9,7	6,9	2,1	2,6	3,1	3,9	4,7	3,8
Zavarovalne in pokojninske storitve	1,7	1,5	1,7	2,5	3,1	2,6	2,4	2,2	2,3	2,8	2,9	2,8
Finančne storitve	0,6	0,8	0,7	1,0	1,1	0,9	2,8	2,3	1,9	2,2	1,9	1,1
Nadomestila za uporabo intelektualne lastnine	0,8	0,7	0,7	1,2	1,2	1,3	4,2	3,9	4,0	4,6	4,5	3,7
Telekomunikacijske, računalniške in informacijske storitve	7,5	6,4	6,8	9,5	8,7	8,5	10,7	9,7	9,8	12,4	11,2	10,7
Ostale poslovne storitve	16,5	16,4	15,7	18,7	21,1	18,5	24,4	26,5	25,3	29,3	28,3	26,4
Storitve raziskav in razvoja	2,1	2,5	2,4	2,5	3,4	2,9	1,1	1,3	1,3	1,1	1,4	1,3
Storitve strokovnega in poslovnega svetovanja	4,2	4,1	3,8	5,1	5,7	4,0	9,3	9,6	9,9	12,4	12,7	11,9
Tehnične, s trgovino povezane in druge poslovne storitve	10,2	9,9	9,4	11,1	12,0	11,6	14,0	15,6	14,0	15,8	14,1	13,2
Osebnostne, kulturne in rekreacijske storitve	1,1	0,8	0,9	0,8	1,1	0,7	1,8	1,5	1,6	1,8	1,7	1,5
Državno blago in storitve	0,2	0,1	0,2	0,1	0,1	0,1	1,2	1,4	1,2	1,4	1,4	1,2
<b>Skupaj</b>	<b>100,0</b>	<b>100,0</b>	<b>100,0</b>	<b>100,0</b>	<b>100,0</b>	<b>100,0</b>	<b>100,0</b>	<b>100,0</b>	<b>100,0</b>	<b>100,0</b>	<b>100,0</b>	<b>100,0</b>

Slika 6: Primarni dohodki



Slika 7: Sekundarni dohodki



## Finančni račun

Tabela 5: **Neto instrumenti finančnega računa**

v mio EUR	2021	januar - julij 2022	zadnjih 12 mesecev	julij 2021	julij 2022
<b>FINANČNI RAČUN (imetja - obveznosti)</b>	<b>1.154,0</b>	<b>964,7</b>	<b>2.064,3</b>	<b>-348,6</b>	<b>-295,5</b>
<b>od tega</b>					
1. Neposredne naložbe	-832,8	-619,0	-183,7	-80,1	30,2
2. Naložbe v vrednostne papirje	793,7	651,7	3.061,3	-666,6	-711,6
3. Finančni derivativi	7,0	-87,9	-65,2	-4,9	-13,9
4. Posojila, od tega	-270,2	191,8	829,1	-30,2	377,3
Državni sektor	-899,4	-174,5	-36,8	-125,5	380,2
Banke	296,9	151,6	696,9	109,7	-64,7
5. Komercialni krediti in predujmi	531,2	756,9	-22,2	130,0	332,6
6. Gotovina in vloge, od tega	946,1	219,6	-1.664,0	288,2	-345,0
Banka Slovenije	1.155,4	793,4	-116,7	-383,3	-580,4
Banke	144,3	-115,0	-408,7	206,5	62,0
Država	-866,8	-552,9	-1.558,3	570,5	165,5
7. Ostalo	-47,7	-260,1	-800,2	8,7	37,5
10. Rezervna imetja	26,6	111,7	909,4	6,5	-2,6
Neto napake in izpustitve	-347,7	1.468,8	2.030,2	-498,6	-156,0

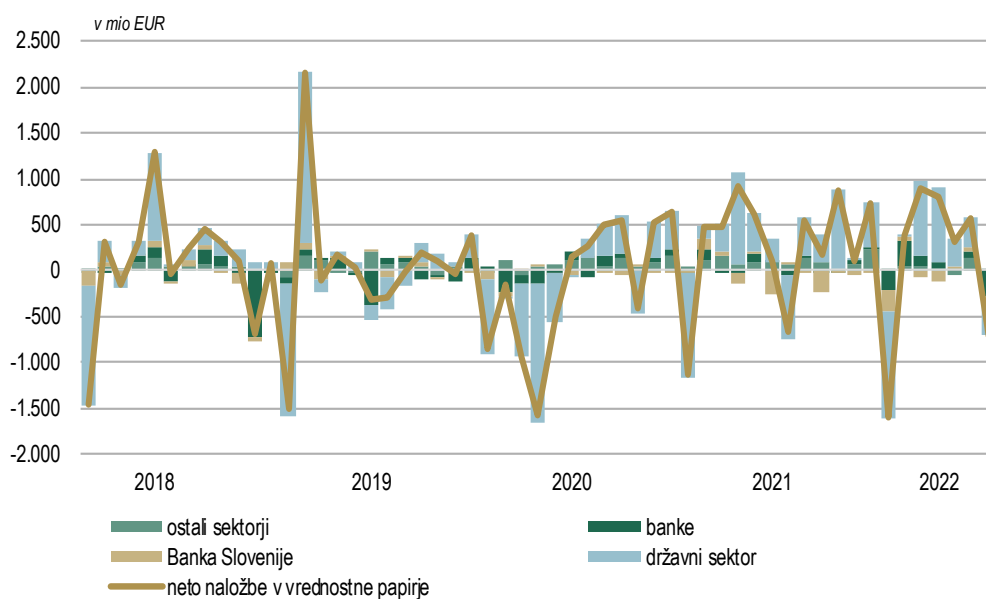
Tabela 6: **Neposredne naložbe**

v mio EUR	2021	januar - julij 2022	zadnjih 12 mesecev	julij 2021	julij 2022
<b>NAČELO IMETJA/OBVEZNOSTI (kot v plačilni bilanci)</b>					
<b>Neposredne naložbe - neto</b>	<b>-832,8</b>	<b>-619,0</b>	<b>-183,7</b>	<b>-80,1</b>	<b>30,2</b>
<b>Imetja</b>	<b>524,4</b>	<b>1.049,6</b>	<b>1.922,5</b>	<b>27,3</b>	<b>267,7</b>
Lastniški kapital	153,8	121,8	447,0	42,1	52,6
Reinvestirani dobički	176,8	129,3	255,6	25,3	25,2
Dolžniški instrumenti	193,9	798,5	1.219,9	-40,1	189,9
<b>Obveznosti</b>	<b>1.357,3</b>	<b>1.668,6</b>	<b>2.106,2</b>	<b>107,4</b>	<b>237,4</b>
Lastniški kapital	75,9	453,3	625,0	34,5	33,7
Reinvestirani dobički	318,6	336,9	564,5	45,5	43,5
Dolžniški instrumenti	962,7	878,4	916,7	27,4	160,2
<b>NAČELO SMERI NALOŽBE (za analitične namene)</b>					
<b>Neposredne naložbe - neto</b>	<b>-832,8</b>	<b>-619,0</b>	<b>-183,7</b>	<b>-80,1</b>	<b>30,2</b>
<b>Domače v tujini</b>	<b>630,5</b>	<b>625,8</b>	<b>1.097,0</b>	<b>102,8</b>	<b>125,9</b>
Lastniški kapital	153,8	121,8	447,0	42,1	52,6
Reinvestirani dobički	176,8	129,3	255,6	25,3	25,2
Dolžniški instrumenti	300,0	374,7	394,4	35,4	48,1
<b>Tuje v Sloveniji</b>	<b>1.463,4</b>	<b>1.244,8</b>	<b>1.280,8</b>	<b>182,9</b>	<b>95,6</b>
Lastniški kapital	75,9	453,3	625,0	34,5	33,7
Reinvestirani dobički	318,6	336,9	564,5	45,5	43,5
Dolžniški instrumenti	1.068,8	454,6	91,3	102,9	18,4

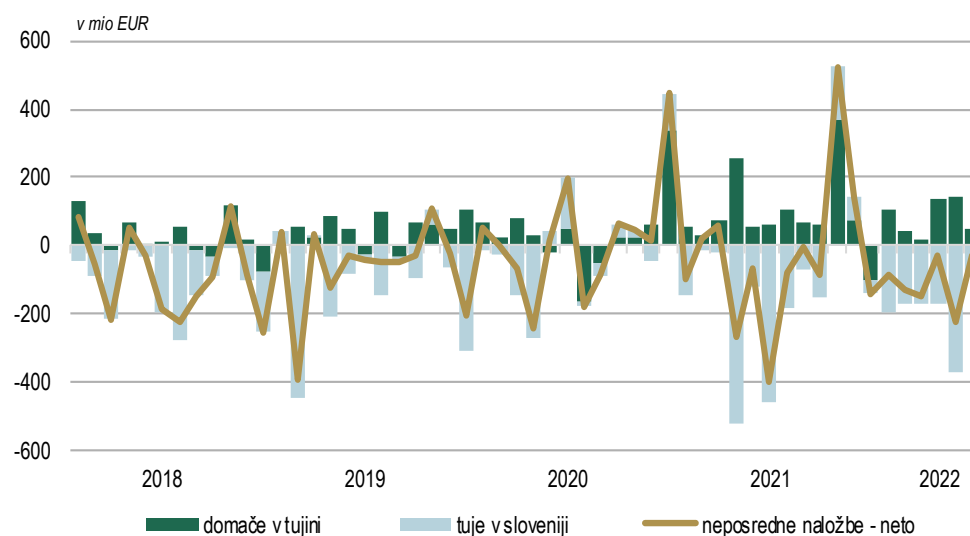
Tabela 7: Naložbe v vrednostne papirje

v mio EUR	januar - julij		zadnjih 12 mesecev	julij 2021	julij 2022
	2021	2022			
<b>Naložbe v vrednostne papirje - neto</b>	<b>793,7</b>	<b>651,7</b>	<b>3.061,3</b>	<b>-666,6</b>	<b>-711,6</b>
<b>Imetja</b>	<b>497,9</b>	<b>310,6</b>	<b>641,0</b>	<b>29,4</b>	<b>-106,2</b>
Lastniški v vrednostni papirji in delnice inv. skladov	491,4	78,2	395,8	72,3	24,5
Dolžniški v vrednostni papirji	6,5	232,4	245,1	-42,8	-130,7
od tega: Banka Slovenije	-223,2	-349,7	-659,9	38,7	-57,2
<b>Obveznosti</b>	<b>-295,9</b>	<b>-341,0</b>	<b>-2.420,3</b>	<b>696,1</b>	<b>605,5</b>
Lastniški vrednostni papirji in delnice inv. skladov	-20,3	-70,9	-68,8	-2,9	-4,5
Dolžniški vrednostni papirji	-275,6	-270,1	-2.351,5	698,9	610,0
od tega: državni sektor	-270,3	-692,6	-2.805,8	698,9	388,3

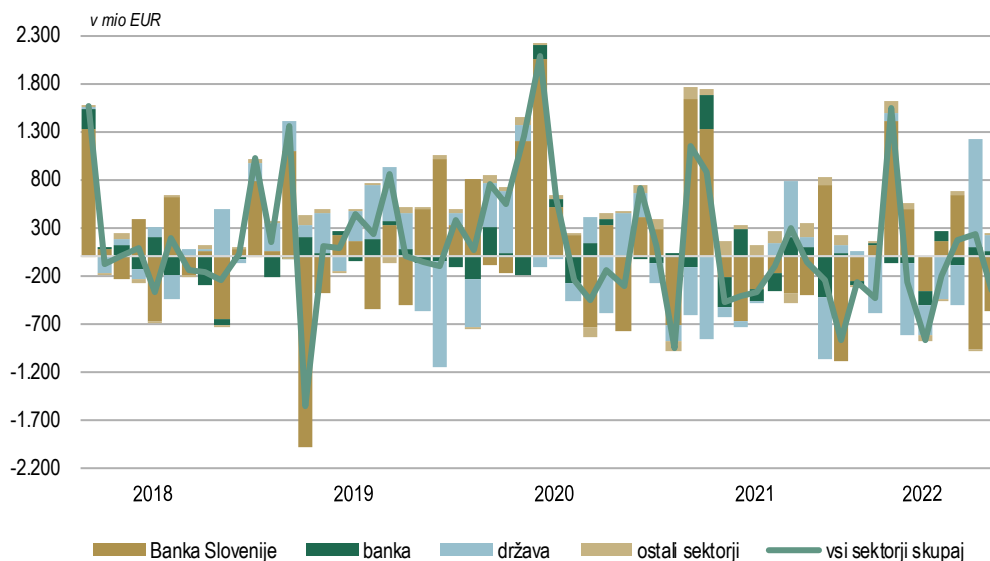
Slika 8: Neto naložbe v vrednostne papirje



Slika 9: Neposredne naložbe po načelu smeri naložbe



Slika 10: Neto gotovina in vloge



Plačilna bilanca po državah (četrtno)

Tabela 8: Saldo tekočega računa in podbilanc po državah

v mio EUR, januar - junij	Tekoči račun		Blago		Storitve		Primarni dohodki		Sekundarni dohodki	
	2021	2022	2021	2022	2021	2022	2021	2022	2021	2022
<b>Svet</b>	<b>1.327,7</b>	<b>-181,2</b>	<b>979,4</b>	<b>-1.123,0</b>	<b>1.033,5</b>	<b>1.591,3</b>	<b>-411,2</b>	<b>-372,6</b>	<b>-274,1</b>	<b>-276,9</b>
<b>EU 27</b>	<b>727,1</b>	<b>401,8</b>	<b>471,2</b>	<b>-359,9</b>	<b>839,0</b>	<b>1.279,3</b>	<b>-326,0</b>	<b>-284,2</b>	<b>-257,1</b>	<b>-233,4</b>
Avstrija	-421,6	-600,8	-440,2	-862,4	231,1	317,4	-140,6	30,0	-71,8	-85,8
Italija	-58,9	17,8	-235,5	-208,2	176,8	246,3	-7,7	-30,6	7,4	10,3
Francija	380,2	192,0	381,1	195,7	12,8	15,0	-11,7	-13,7	-2,0	-5,0
Nemčija	755,3	693,2	492,8	318,9	269,8	358,4	-47,2	-40,5	39,9	56,3
Hrvaška	280,6	661,8	456,7	849,1	-61,4	-74,6	-77,5	-67,1	-37,1	-45,6
<b>Druge evropske države z EFTO</b>	<b>933,6</b>	<b>730,0</b>	<b>908,0</b>	<b>640,0</b>	<b>114,7</b>	<b>227,8</b>	<b>-60,5</b>	<b>-54,9</b>	<b>-28,6</b>	<b>-82,9</b>
Bosna in Hercegovina	60,5	67,3	121,6	130,9	-11,7	-14,1	5,3	9,9	-54,6	-59,4
Črna Gora	35,7	33,1	38,1	55,0	-8,2	-23,0	6,5	4,9	-0,7	-3,8
Srbija	156,8	260,2	168,3	264,4	15,5	36,0	13,7	1,8	-40,7	-42,1
Makedonija	60,6	62,5	57,8	43,6	2,3	1,6	1,1	20,1	-0,6	-2,8
Združeno Kraljestvo	160,3	158,5	147,2	190,9	0,7	-8,9	-24,1	-24,6	36,5	1,1
Ruska federacija	245,9	-220,3	238,6	-207,1	-19,1	-26,5	25,6	20,5	0,8	-7,2
Ukrajina	73,6	88,1	81,3	71,1	-7,5	12,7	0,7	5,3	-0,9	-1,1
Belorusija	28,7	38,1	28,4	37,8	-0,8	-0,1	1,1	0,3	0,0	0,0
Švica	156,8	272,5	89,7	122,2	131,1	222,3	-97,6	-106,0	33,6	33,9
<b>ZDA</b>	<b>330,2</b>	<b>385,6</b>	<b>279,8</b>	<b>255,1</b>	<b>55,1</b>	<b>93,7</b>	<b>15,8</b>	<b>-2,8</b>	<b>-20,4</b>	<b>39,7</b>
<b>Ostale države in nerazporejeno</b>	<b>-663,3</b>	<b>-1.698,6</b>	<b>-679,6</b>	<b>-1.658,1</b>	<b>24,8</b>	<b>-9,5</b>	<b>-40,5</b>	<b>-30,8</b>	<b>32,0</b>	<b>-0,2</b>

Tabela 9: Izbrani instrumenti finančnega računa plačilne bilance po državah

v mio EUR, januar - junij	NEPOSREDNE NALOŽBE				NALOŽBE V VREDNOSTNE PAPIRJE				OSTALE NALOŽBE			
	Imetja		Obveznosti		Imetja		Obveznosti		Imetja		Obveznosti	
	2021	2022	2021	2022	2021	2022	2021	2022	2021	2022	2021	2022
<b>Svet</b>	<b>497,2</b>	<b>782,0</b>	<b>1.249,9</b>	<b>1.431,2</b>	<b>468,5</b>	<b>416,8</b>	<b>-991,9</b>	<b>-946,5</b>	<b>3.444,6</b>	<b>2.659,5</b>	<b>2.681,8</b>	<b>2.153,6</b>
<b>EU 27</b>	<b>209,4</b>	<b>331,2</b>	<b>822,8</b>	<b>781,0</b>	<b>384,7</b>	<b>415,1</b>	<b>-583,0</b>	<b>1.251,8</b>	<b>4.165,4</b>	<b>3.081,2</b>	<b>2.417,1</b>	<b>1.728,1</b>
Avstrija	-231,6	4,4	3,0	139,5	33,1	42,7	1.940,6	-24,3	137,1	-227,3	-93,8	-48,7
Italija	53,0	91,5	5,0	62,5	42,9	-61,0	0,1	-0,2	211,3	294,2	102,0	145,8
Francija	76,0	-48,9	44,1	-25,3	247,0	127,0	-54,6	-16,4	-28,3	477,2	194,7	340,5
Nemčija	41,7	2,7	82,8	156,1	156,2	127,0	10,4	-9,2	-161,3	33,2	51,2	321,9
Irska	-1,6	11,2	9,0	-3,4	76,1	-13,5	0,0	0,0	118,3	-47,6	8,0	-18,1
Grčija	1,3	1,6	-18,0	26,5	6,2	-14,7	0,0	0,0	3,8	11,5	2,9	-9,0
Hrvaška	161,7	162,7	462,9	26,4	-2,0	44,7	-12,5	-14,8	12,6	199,7	30,9	9,0
<b>Druge evr. države z EFTO</b>	<b>202,8</b>	<b>373,5</b>	<b>206,0</b>	<b>488,4</b>	<b>33,9</b>	<b>-76,6</b>	<b>71,2</b>	<b>3,2</b>	<b>-848,9</b>	<b>-623,4</b>	<b>281,7</b>	<b>351,6</b>
Bosna in Hercegovina	38,3	19,6	10,0	12,6	6,6	-0,5	12,2	5,5	25,7	89,7	46,0	-7,2
Črna Gora	7,1	2,6	-3,8	-0,2	-3,5	-1,5	-0,5	0,0	13,0	8,1	24,1	25,0
Srbija	123,2	147,0	37,4	30,8	22,3	-0,2	20,1	-2,1	-0,8	-60,2	57,0	-46,6
Makedonija	19,3	29,1	-0,3	20,9	17,2	7,9	0,8	0,3	15,5	-15,0	-0,8	6,9
Združeno Kraljestvo	-1,8	11,0	23,4	286,1	-6,8	-57,4	37,5	0,2	-981,5	-680,2	58,3	110,4
Ruska federacija	10,3	74,7	23,6	-10,1	-1,8	-19,5	0,2	0,0	-13,2	-9,4	17,8	43,9
Ukrajina	-5,3	9,7	-1,5	1,2	0,0	0,0	0,0	0,0	12,0	-58,1	9,8	5,2
Belorusija	1,0	0,3	0,4	-0,2	0,0	0,0	0,0	0,0	9,7	7,4	1,6	-7,5
Švica	5,2	79,4	116,7	135,5	-2,7	-12,9	0,9	-0,4	53,7	20,8	68,0	189,5
<b>ZDA</b>	<b>37,3</b>	<b>59,2</b>	<b>2,7</b>	<b>19,0</b>	<b>120,5</b>	<b>122,1</b>	<b>0,0</b>	<b>-0,9</b>	<b>41,2</b>	<b>79,3</b>	<b>-8,6</b>	<b>18,2</b>
<b>Ostale države in nerazporejeno</b>	<b>47,6</b>	<b>18,0</b>	<b>218,3</b>	<b>142,8</b>	<b>-70,7</b>	<b>-43,8</b>	<b>-480,2</b>	<b>-2.200,6</b>	<b>87,1</b>	<b>122,3</b>	<b>-8,4</b>	<b>55,7</b>

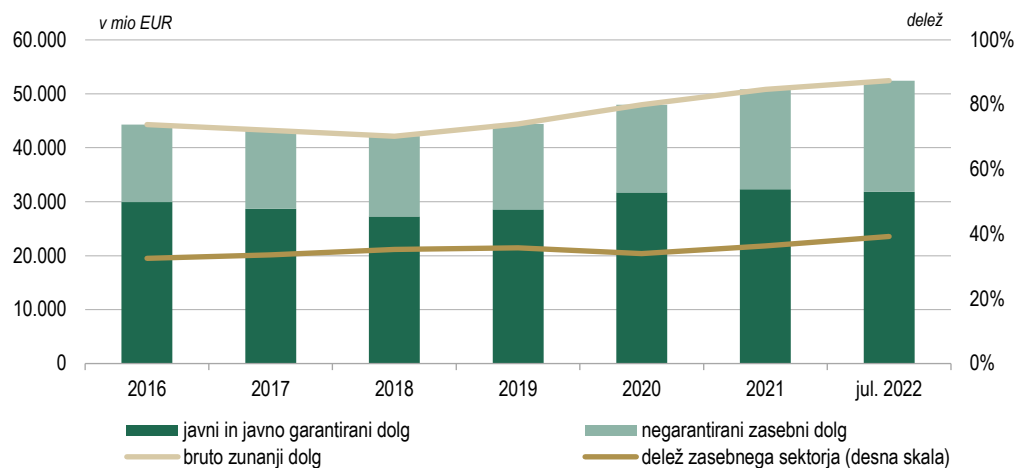


## 4.2 Zunanji dolg

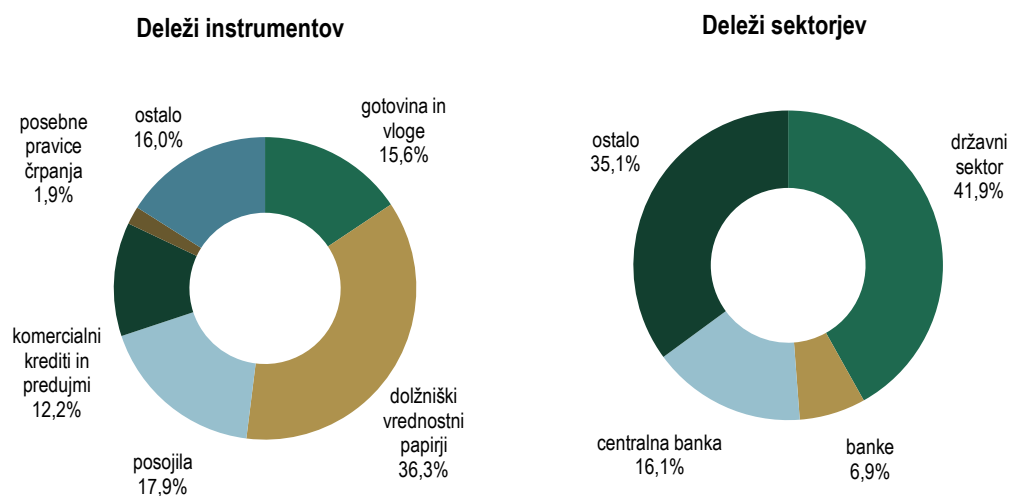
Tabela 10: Zunanji dolg

	v mio EUR	31.12.2017	31.12.2018	31.12.2019	31.12.2020	31.12.2021	31.03.2022	30.06.2022	31.07.2022
<b>Bruto zunanji dolg - obveznosti - stanje</b>		43.231	42.139	44.442	47.998	50.818	51.952	51.940	52.449
<b>1. Državni sektor</b>		21.980	21.094	21.852	25.164	23.185	22.736	21.673	21.963
1.1. Kratkoročni		652	732	997	1.300	1.364	1.239	2.055	1.658
Dolžniški vrednostni papirji		75	85	19	18	22	172	98	98
Posojila		273	336	510	614	464	115	922	532
Komercialni krediti in predujmi		35	35	34	36	48	68	79	81
Ostale dolžniške obveznosti		269	276	433	633	831	884	956	947
1.2. Dolgoročni		21.328	20.362	20.855	23.864	21.821	21.497	19.618	20.305
Dolžniški vrednostni papirji		19.517	18.602	19.171	22.021	19.068	18.746	16.877	17.564
Posojila		1.809	1.758	1.681	1.839	2.736	2.736	2.726	2.726
Komercialni krediti in predujmi		0	2	3	4	9	7	0	0
Ostale dolžniške obveznosti		2	0	0	0	8	8	15	15
<b>2. Centralna banka</b>		3.011	2.661	3.828	4.643	7.629	7.984	8.334	8.453
2.1. Kratkoročni, od tega		2.755	2.399	3.562	4.389	6.668	7.015	7.340	7.443
Gotovina in vloge		2.755	2.399	3.562	4.384	6.640	7.012	7.339	7.442
2.2. Dolgoročni, od tega		256	262	266	254	962	969	994	1.010
Posebne pravice črpanja		256	262	266	254	962	969	994	1.010
<b>3. Institucije, ki sprejemajo vloge, razen centralne banke</b>		3.782	3.344	3.544	3.511	3.178	3.479	3.420	3.633
3.1. Kratkoročni		1.058	927	946	894	1.067	1.119	1.032	1.008
Gotovina in vloge		765	669	601	618	731	884	792	751
Dolžniški vrednostni papirji		0	0	0	0	0	0	0	0
Posojila		200	251	310	235	295	219	231	228
Komercialni krediti in predujmi		0	0	0	0	0	0	0	0
Ostale dolžniške obveznosti		92	7	35	41	41	15	10	29
3.2. Dolgoročni		2.724	2.418	2.598	2.617	2.112	2.360	2.388	2.625
Gotovina in vloge		227	159	82	27	17	15	16	15
Dolžniški vrednostni papirji		168	88	316	672	775	983	968	1.193
Posojila		2.323	2.162	2.196	1.911	1.313	1.335	1.368	1.387
Komercialni krediti in predujmi		6	7	4	6	5	1	2	2
Ostale dolžniške obveznosti		1	1	1	1	2	26	34	29
<b>4. Ostali sektorji</b>		10.731	10.973	10.646	10.182	11.147	11.600	12.077	11.804
4.1. Kratkoročni		4.596	5.182	5.303	4.995	6.541	7.017	7.458	7.234
Gotovina in vloge		0	0	0	0	0	0	0	0
Dolžniški vrednostni papirji		0	1	2	0	0	0	0	-2
Posojila		281	375	446	384	764	777	700	706
Komercialni krediti in predujmi		4.094	4.540	4.567	4.398	5.576	6.025	6.501	6.270
Ostale dolžniške obveznosti		220	267	289	213	201	216	257	261
4.2. Dolgoročni		6.135	5.791	5.343	5.187	4.606	4.582	4.620	4.569
Gotovina in vloge		0	0	0	0	0	0	0	0
Dolžniški vrednostni papirji		355	340	279	275	196	197	199	199
Posojila		5.490	5.145	4.698	4.439	3.878	3.840	3.874	3.824
Komercialni krediti in predujmi		26	17	16	26	24	21	21	21
Ostale dolžniške obveznosti		264	289	350	448	508	524	526	525
<b>5. NN: medpodjetniška posojila</b>		3.726	4.067	4.572	4.497	5.678	6.154	6.436	6.596
<b>Neto zunanji dolg</b>		7.572	4.107	1.698	6	-1.321	-1.631	-2.628	-2.332
<b>Javni in javno garantirani ter zasebni negarantirani dolg</b>		43.231	42.139	44.442	47.998	50.818	51.952	51.940	52.449
Javni in javno garantirani dolg		28.697	27.283	28.562	31.699	32.326	32.166	31.426	31.854
Negarantirani zasebni dolg		14.534	14.856	15.879	16.299	18.492	19.787	20.514	20.595

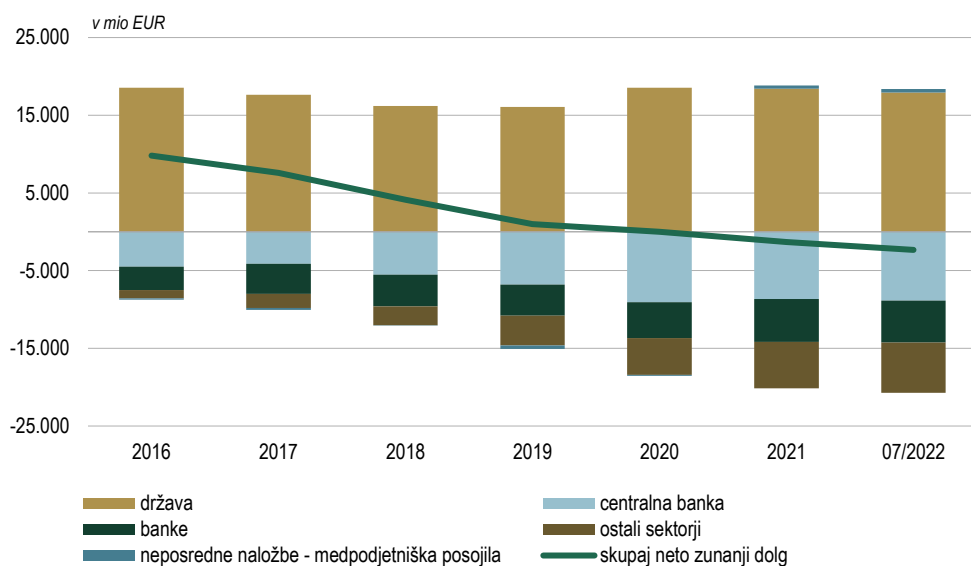
Slika 11: Bruto zunanji dolg



Slika 12: Struktura bruto zunanjega dolga - julij 2022



Slika 13: Neto zunanji dolg (obveznosti - imetja)



### 4.3 Stanje mednarodnih naložb

Tabela 11: Stanje mednarodnih naložb Slovenije in spremembe kot posledica transakcij plačilne bilance in ostalih sprememb konec leta / četrtletja

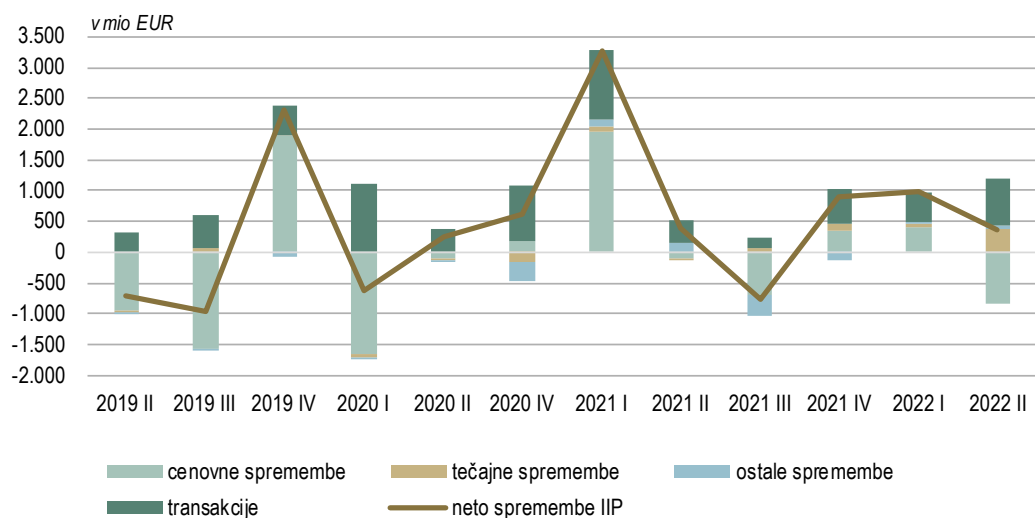
v mio EUR	2021 I	2021 II	2021 III	2021 IV	2022 I	2022 II					delež v BDP v %
	stanje	stanje	stanje	stanje	stanje	transakcije	cenovne spremembe	tečajne spremembe	ostale spremembe	stanje	
<b>Neto pozicija</b>	<b>-4.060</b>	<b>-3.666</b>	<b>-4.444</b>	<b>-3.552</b>	<b>-2.581</b>	<b>774</b>	<b>-831</b>	<b>376</b>	<b>55</b>	<b>-2.207</b>	<b>-4,9</b>
od tega; Neposredne naložbe	-9.543	-10.300	-10.606	-10.555	-10.744	-283	0	138	-7	-10.896	-20,6
od tega; Naložbe v vrednostne papirje	-1.023	693	5	2.433	1.653	1.677	-874	144	74	2.675	3,2
od tega; Ostale naložbe	7.266	6.743	6.310	4.510	5.602	-646	0	19	-12	4.963	10,7
<b>Imetja</b>	<b>66.694</b>	<b>67.333</b>	<b>69.010</b>	<b>69.387</b>	<b>70.399</b>	<b>1.447</b>	<b>-1.561</b>	<b>559</b>	<b>42</b>	<b>70.886</b>	<b>134,8</b>
<b>Neposredne naložbe</b>	<b>10.997</b>	<b>11.142</b>	<b>11.523</b>	<b>12.063</b>	<b>12.507</b>	<b>318</b>	<b>0</b>	<b>161</b>	<b>11</b>	<b>12.997</b>	<b>24,0</b>
Lastniški kapital in r.d.	6.143	6.285	6.465	6.796	6.863	107	0	0	0	6.970	13,1
Dolžniški instrumenti	4.854	4.857	5.057	5.267	5.644	211	0	161	11	6.028	10,8
<b>Vrednostni papirji</b>	<b>24.315</b>	<b>24.559</b>	<b>24.408</b>	<b>25.168</b>	<b>24.178</b>	<b>188</b>	<b>-1.633</b>	<b>204</b>	<b>47</b>	<b>22.985</b>	<b>46,3</b>
Lastniški VP	3.785	4.077	4.197	4.572	4.403	40	-570	140	54	4.067	8,4
Delnice investicijskih skladov	3.262	3.391	3.505	3.735	3.530	-63	-330	43	-8	3.173	6,8
Dolžniški VP	17.269	17.090	16.707	16.861	16.245	211	-733	21	1	15.745	31,1
Dolgoročni	17.161	17.003	16.617	16.786	16.195	202	-733	21	1	15.686	31,0
Kratkoročni	108	87	90	75	50	9	0	0	0	59	0,1
<b>Finančni derivativi</b>	<b>602</b>	<b>576</b>	<b>574</b>	<b>538</b>	<b>296</b>	<b>-16</b>	<b>129</b>	<b>0</b>	<b>0</b>	<b>410</b>	<b>0,6</b>
<b>Ostala imetja</b>	<b>29.677</b>	<b>29.935</b>	<b>30.650</b>	<b>29.616</b>	<b>31.329</b>	<b>919</b>	<b>0</b>	<b>119</b>	<b>-16</b>	<b>32.351</b>	<b>60,0</b>
od tega; Gotovina in vloge	17.709	17.720	18.096	16.823	17.719	422	0	27	-4	18.163	33,9
od tega; Posojila	3.431	3.427	3.406	3.637	3.604	186	0	5	-2	3.793	6,9
od tega; Komercialni krediti	5.560	5.767	6.010	5.902	6.818	372	0	75	-10	7.256	13,1
<b>Rezervna imetja</b>	<b>1.103</b>	<b>1.121</b>	<b>1.855</b>	<b>2.002</b>	<b>2.089</b>	<b>37</b>	<b>-58</b>	<b>74</b>	<b>0</b>	<b>2.143</b>	<b>4,0</b>
<b>Obveznosti</b>	<b>70.755</b>	<b>70.999</b>	<b>73.454</b>	<b>72.939</b>	<b>72.980</b>	<b>673</b>	<b>-730</b>	<b>183</b>	<b>-13</b>	<b>73.093</b>	<b>139,8</b>
<b>Neposredne naložbe</b>	<b>20.540</b>	<b>21.441</b>	<b>22.129</b>	<b>22.618</b>	<b>23.251</b>	<b>601</b>	<b>0</b>	<b>23</b>	<b>19</b>	<b>23.893</b>	<b>44,5</b>
Lastniški kapital in r.d.	15.828	15.996	16.271	16.940	17.097	360	0	0	0	17.457	32,7
Dolžniški instrumenti	4.711	5.446	5.858	5.678	6.154	240	0	23	19	6.436	11,8
<b>Vrednostni papirji</b>	<b>25.338</b>	<b>23.866</b>	<b>24.404</b>	<b>22.735</b>	<b>22.525</b>	<b>-1.488</b>	<b>-759</b>	<b>60</b>	<b>-27</b>	<b>20.310</b>	<b>43,1</b>
Lastniški VP	1.974	2.266	2.445	2.610	2.364	-34	-188	0	-25	2.117	4,5
Delnice investicijskih skladov	53	58	60	65	62	-3	-8	0	0	51	0,1
Dolžniški VP	23.312	21.543	21.898	20.061	20.099	-1.451	-563	60	-2	18.142	38,5
Dolgoročni	23.224	21.337	21.688	20.039	19.926	-1.377	-563	60	-2	18.044	38,2
Kratkoročni	88	205	211	22	172	-74	0	0	0	98	0,3
<b>Finančni derivativi</b>	<b>2.466</b>	<b>2.499</b>	<b>2.581</b>	<b>2.479</b>	<b>1.478</b>	<b>-4</b>	<b>28</b>	<b>0</b>	<b>-1</b>	<b>1.501</b>	<b>2,8</b>
<b>Ostale naložbe</b>	<b>22.411</b>	<b>23.192</b>	<b>24.340</b>	<b>25.106</b>	<b>25.727</b>	<b>1.565</b>	<b>0</b>	<b>100</b>	<b>-4</b>	<b>27.388</b>	<b>49,3</b>
od tega; Gotovina in vloge	5.828	6.737	7.102	7.388	7.911	237	0	2	-4	8.147	15,2
od tega; Posojila	10.190	9.793	9.458	9.449	9.022	783	0	14	2	9.820	17,3
od tega; Komercialni krediti	4.579	4.841	5.056	5.661	6.122	431	0	52	-2	6.603	11,7
<b>MEMO postavke</b>											
<b>Bruto zunanji dolg</b>	<b>50.389</b>	<b>50.156</b>	<b>50.156</b>	<b>50.818</b>	<b>51.952</b>					<b>51.952</b>	
<b>Neto zunanji dolg</b>	<b>-1.188</b>	<b>-1.518</b>	<b>-1.518</b>	<b>-1.590</b>	<b>-2.005</b>					<b>-2.005</b>	
<b>Neposredne naložbe po smeri</b>											
<b>Domače v tujini</b>	<b>7.223</b>	<b>7.583</b>	<b>7.511</b>	<b>7.841</b>	<b>7.994</b>					<b>8.456</b>	
Lastniški kapital in r.d.	6.143	6.285	6.465	6.796	6.863					6.970	
Dolžniški instrumenti	1.080	1.298	1.045	1.045	1.131					1.487	
<b>Tuje v Sloveniji</b>	<b>16.765</b>	<b>17.883</b>	<b>18.117</b>	<b>18.396</b>	<b>18.737</b>					<b>19.352</b>	
Lastniški kapital in r.d.	15.828	15.996	16.271	16.940	17.097					17.457	
Dolžniški instrumenti	937	1.887	1.846	1.456	1.641					1.895	

Tabela 12: Stanje mednarodnih naložb - geografska razčlenitev izbranih postavk v % glede na celoto razen, če ni drugače označeno

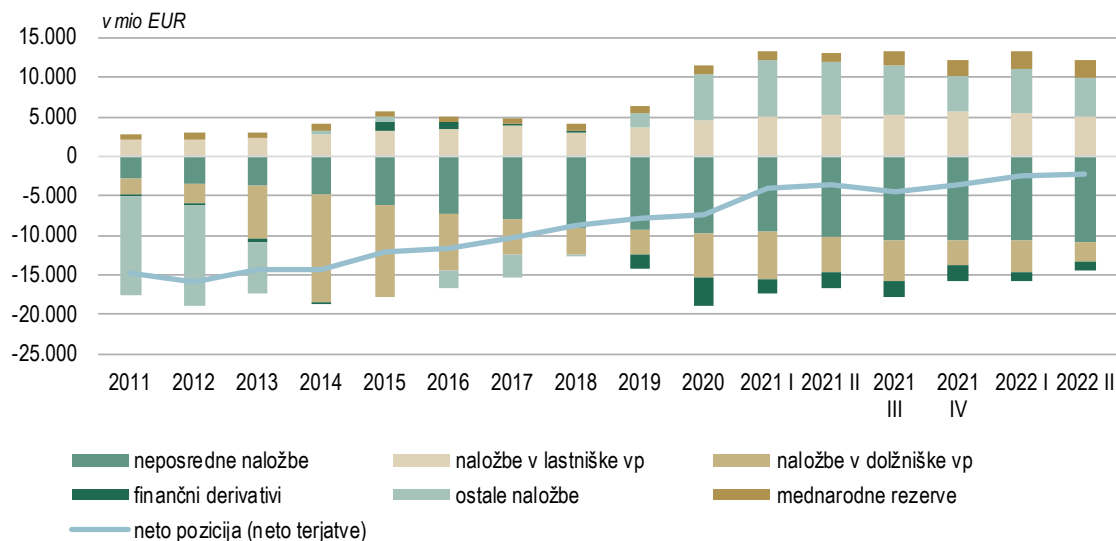
Q2 2022

	Ruska federacija, Belorusija, Ukrajina		EU 27					Luksemburg	Nemčija	Združene države	Srbija	Ruska federacija, Belorusija, Ukrajina	Ostale države (Svet - EU27-ZDA-Srbija-(RU+BY+U A))
	Svet	Ukrajina	EU 27	Avstrija	Belgija	Hrvaška	g					Ukrajina	A))
	v mio EUR		v %										
<b>Neposredne naložbe</b>													
Imetja	12.997	784	54	6	0	24	1	6	3	14	6	23	
Obveznosti	23.893	210	77	22	1	9	9	10	1	3	1	19	
<b>Vrednostni papirji</b>													
Imetja	22.985	21	72	4	2	1	6	9	15	0	0	13	
Lastniški	7.240	1	52	6	0	0	12	5	30	0	0	18	
Dolžniški	15.745	20	81	4	3	1	4	11	8	0	0	11	
Obveznosti	20.310	2	88	9	39	2	28	0	4	0	0	8	
Lastniški	2.168	2	58	15	0	23	14	1	34	0	0	7	
Dolžniški	18.142	0	92	8	43	0	30	0	0	0	0	8	
<b>Ostale naložbe</b>													
Imetja	32.351	367	80	6	1	4	1	6	2	2	1	16	
Obveznosti	27.388	219	81	10	1	2	2	9	1	1	1	17	

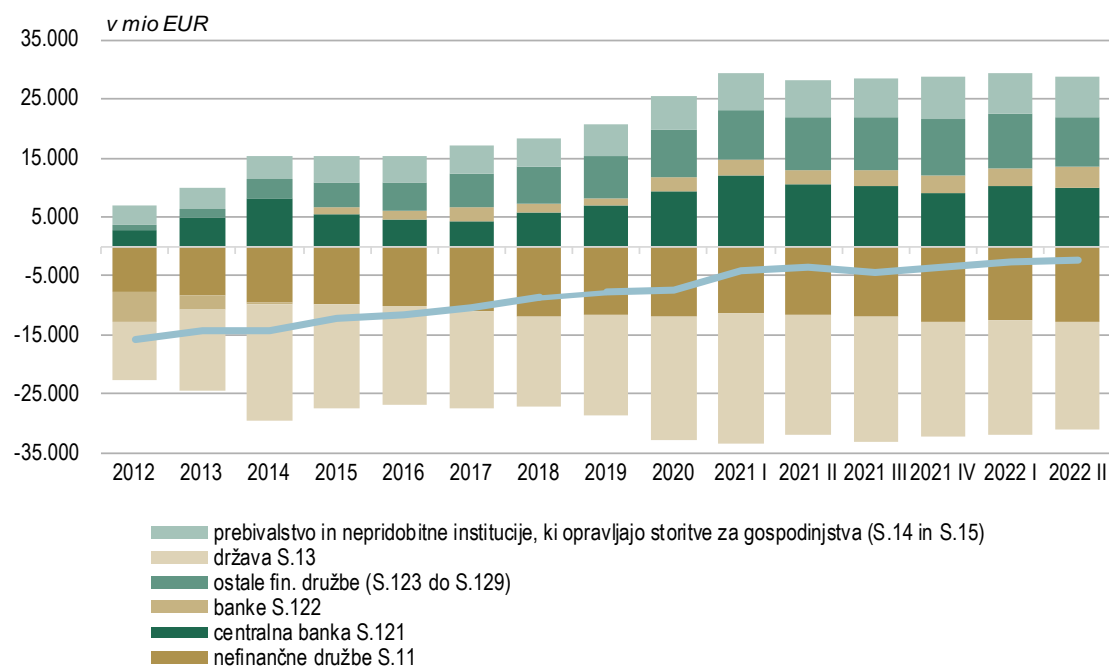
Slika 14: Spremembe neto stanja mednarodnih naložb



Slika 15: **Neto stanje mednarodnih naložb**



Slika 16: **Neto stanje mednarodnih naložb - razčlenitev po sektorjih**



### 5.1 Metodološka pojasnila

#### Ekonomski odnosi s tujino

Metodologija plačilne bilance in stanja mednarodnih naložb Slovenije temelji na priporočilih šeste izdaje Priročnika za plačilno bilanco, ki ga je izdal Mednarodni denarni sklad (Balance of Payments and International Investment Position Manual, IMF, 2009). Zunanji dolg temelji na Priročniku za zunanji dolg (External Debt Statistics Guide for Compilers and Users, IMF, 2014), ki ga je prav tako izdal Mednarodni denarni sklad in je usklajen s prej omenjenim priročnikom.

#### Plačilna bilanca

Plačilna bilanca je statističen prikaz ekonomskih transakcij med rezidenti določenega gospodarstva ter nerezidenti, ki potekajo v določenem časovnem obdobju. Transakcija je interakcija med dvema institucionalnima enotama, ki poteka ob medsebojnem soglasju, ali pa je zakonsko utemeljena in pomeni izmenjavo vrednosti ali transfer.

#### Stanje mednarodnih naložb

Stanje mednarodnih naložb je statistični prikaz vrednosti oziroma stanja finančnih imetij rezidentov, ki so brezpogojne terjatve do nerezidentov določenega gospodarstva ali so v obliki naložbenega zlata, ki služi kot rezervno imetje, ter vrednosti brezpogojnih obveznosti rezidentov do nerezidentov na določen dan.

#### Bruto zunanji dolg

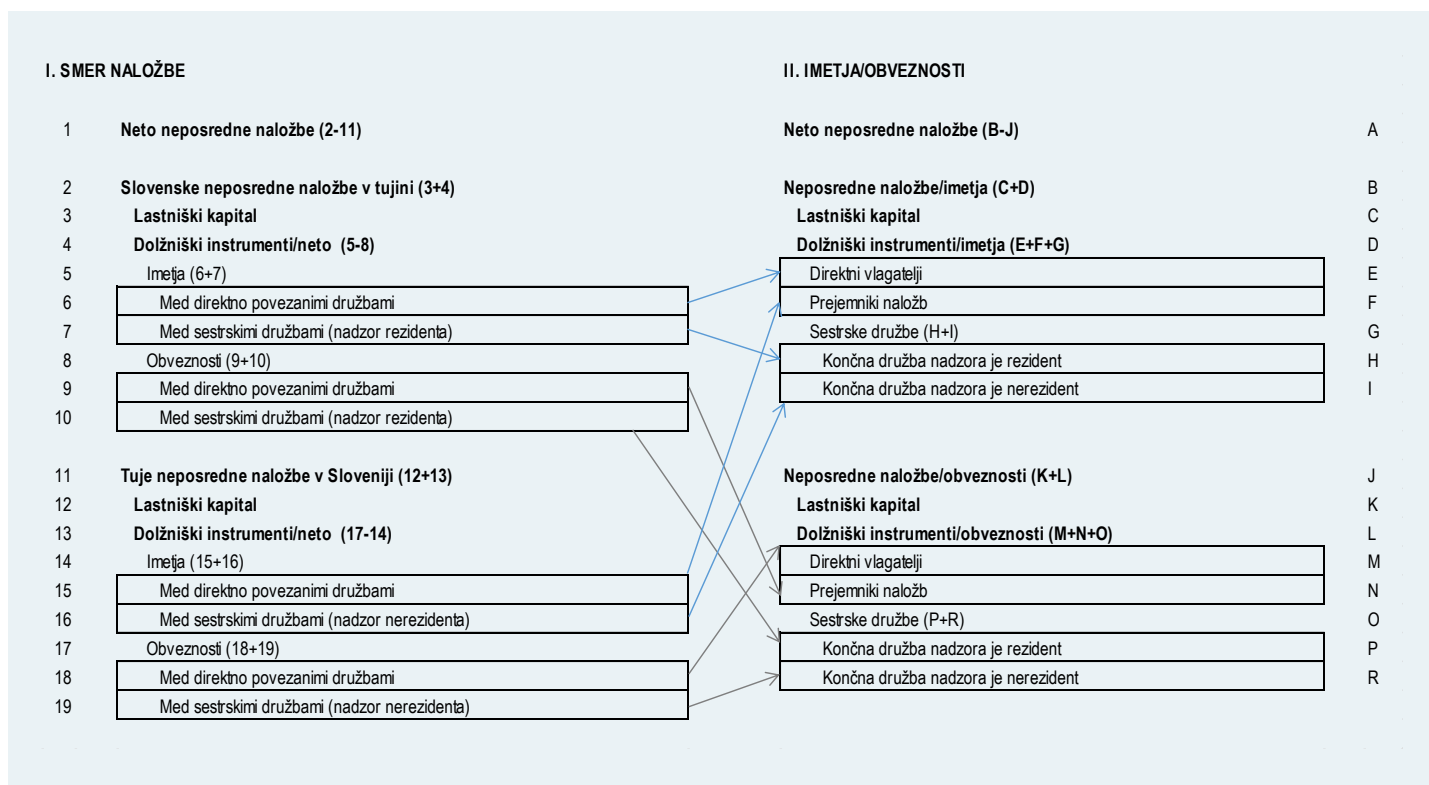
Bruto zunanji dolg je izpeljan iz stanja mednarodnih naložb. Obsega brezpogojne obveznosti, ki zahtevajo plačilo glavnice in/ali obresti v določenem časovnem obdobju v prihodnosti in so hkrati dolg do nerezidenta določenega gospodarstva. Neto zunanji dolg je izpeljan iz razlike med terjatvami in obveznostmi tovrstnih instrumentov do nerezidentov. Koncept zunanjega dolga ne vsebuje vrednosti lastniških instrumentov ter finančnih derivativov.

### 5.2 Posamezni metodološki poudarki

#### Izkazovanje neposrednih naložb

V okviru statistike plačilne bilance in stanja mednarodnih naložb se uporablja **načelo**, ki loči **imetja** ter **obveznosti** iz neposrednih naložb. Po tem načelu so izkazane tudi neposredne naložbe v tabeli plačilne bilance v pričujoči informaciji ekonomskih odnosov s tujino (stran 7). Za analitične namene se podatki neposrednih naložb še vedno prikazujejo tudi po načelu **smeri naložbe**. Po obeh načelih so podatki neposrednih naložb prikazani v tabeli 6 na strani 12.

**Okvir 1: Neposredne naložbe - primerjava metodologije po načelu imetja/obveznosti in po načelu smeri naložb**



**Obravnavanje gotovinskih eur transakcij in stanje terjatev in obveznosti v pogojih EMU (od 2007 dalje)**

Slovenija izkazuje **tehnične terjatve/obveznosti do evrosistema** (v postavki imetja oz. obveznosti / gotovina in vloge / centralna banka / kratka ročnost), ki so enake razliki med zneskom bankovcev, ki po kapitalskem ključu pripadajo Sloveniji, in zneskom bankovcev, ki jih je centralna banka dejansko izdala. Dohodek iz tega naslova se uvrsti med primarne dohodke v tekočem računu plačilne bilance.

Hkrati se izkaže tudi **neto obveznost/terjatve iz naslova izvoza/uvoza gotovine** (v postavki obveznosti / gotovina in vloge / centralna banka / kratka ročnost in terjatve / gotovina in vloge / prebivalstvo / kratka ročnost) kot razlika med zneskom bankovcev, ki po kapitalskem ključu pripadajo Sloveniji, in oceno celotne gotovine v obtoku v Sloveniji.

Ta sistem knjiženja transakcij v praksi v plačilni bilanci lahko povzroči večje statistične napake, saj temelji na oceni gotovine v obtoku, ki je zelo težko izmerljiva.

**Ocena reinvestiranih dobičkov**

Podatki o reinvestiranih dobičkih za 2022 še niso na voljo oziroma niso revidirani, zato je v mesečne podatke vključena ocena (od triletnega mesečnega povprečja dejanskih podatkov o celotnih dobičkih, zmanjšanih za izredne dobičke (vir so letna poročila o naložbah), se odštevajo dividende in drugi dobički, izplačani v tekočem mesecu).