

BANKA
SLOVENIJE

EVROSISTEM

**Ekonomski
odnosi Slovenije
s tujino**

Junij 2022

BANKA SLOVENIJE

EVROSISTEM

Naslov: Ekonomski odnosi Slovenije s tujino – junij 2022

Mesec in leto izdaje: avgust 2022

Izdajatelj:

Banka Slovenije
Slovenska 35, 1505 Ljubljana, Slovenija
www.bsi.si

Uporaba in objava podatkov ter delov besedila
sta dovoljeni le z navedbo vira.

© Banka Slovenije

Kazalo

Uvod

Uvod	4
1 Plačilna bilanca	4
1.1 Plačilna bilanca – tekoči račun	4
Blagovna menjava	4
Storitvena menjava	4
Primarni in sekundarni dohodki	5
1.2 Plačilna bilanca - kapitalski in finančni račun	5
<hr/>	
2 Zunanji dolg	6
3 Slike in tabele	7
3.1 Plačilna bilanca	7
Tekoči račun	8
Finančni račun	11
3.2 Zunanji dolg	14
<hr/>	
4 Metodologija	16
4.1 Metodološka pojasnila	16
4.2 Posamezni metodološki poudarki	16
Izkazovanje neposrednih naložb	16
Obravnavanje gotovinskih eur transakcij in stanje terjatev in obveznosti v pogojih EMU (od 2007 dalje)	17
Ocena reinvestiranih dobičkov	17

Uvod

Publikacija Ekonomski odnosi s tujino izhaja mesečno. Vsebuje statistične podatke in opis stanja mednarodnih naložb, zunanjega dolga ter osnovnih gibanj v plačilni bilanci. Podatki so dosegljivi tudi v obliki podatkovnih serij: https://px.bsi.si/pxweb/sl/serije_slo/ pod razdelkom Ekonomski odnosi s tujino.

1

Plačilna bilanca

1.1 Plačilna bilanca – tekoči račun

V prvih šestih mesecih 2022 je primanjkljaj tekočega računa znašal 121 mio EUR, v primerjavi z 1,3 mrd EUR presežka v enakem obdobju 2021. Najbolj je na primanjkljaj tekočega računa vplivala **blagovna menjava z 2 mrd EUR nižjim saldom** (presežek se je prevesil v primanjkljaj). Storitvena menjava ohranja presežek in ga je v tem obdobju glede na enako obdobje 2021 povečala za 562 mio EUR, salda primarnih in sekundarnih dohodkov sta skupaj prispevala še 46 mio k izboljšanju tekočega računa. Presežek tekočega računa je v zadnjih 12 mesecih znašal 536 mio EUR.

Blagovna menjava

Primanjkljaj blagovne menjave je v prvih šestih mesecih 2022 znašal 1 mrd EUR, medtem ko je v enakem obdobju 2021 blagovna menjava izkazovala presežek v znesku 979 mio EUR. Izvoz se je medletno povečal za 22,5 %, uvoz pa za 36,6 %. Pokritost uvoza z izvozom je znašala 95,2 %.

Izvoz v države članice EU je v prvih šestih mesecih 2022 predstavljal 77,1 % celotnega izvoza in se je v primerjavi z enakim obdobjem predhodnega leta povečal za 23,9 % oz. 3,1 mrd EUR. Najbolj se je povečal izvoz v Italijo in na Hrvaško (skupaj 1,5 mrd EUR), čemur je sledil izvoz v Nemčijo in Avstrijo, pri čemer je izvoz v te štiri države skupaj prispeval 75 % delež povečanja izvoza v EU. Uvoz iz držav članic EU je predstavljal 74,8 % celotnega uvoza in se je glede na enako obdobje 2021 povečal za 31,1 % oz. 3,9 mrd EUR. Najbolj je izstopalo povečanje uvoza iz Avstrije in Italije (skupaj 1,6 mrd EUR), ki mu je sledilo povečanje iz Nemčije in Hrvaške. Skupno so te štiri države prispevale 67 % k celotnemu povečanju.

Junija 2022 je saldo blagovne menjave izkazoval 102 mio EUR primanjkljaja, medtem ko je junija 2021 njen saldo dosegel presežek v višini 104 mio EUR. Izvoz se je povečal za 26,2 % in uvoz pa za 34,1 %.

Storitvena menjava

Presežek storitvene menjave je v prvih šestih mesecih 2022 znašal 1,6 mrd EUR, kar je za 562 mio EUR več kot v enakem obdobju leta 2021. Pri tem se je **najbolj povečal**

presežek potovanj in sicer za 400 mio EUR. Najvišji pozitivni saldo so dosegle transportne storitve (676 mio EUR) in potovanja (582 mio EUR). Izvoz vseh storitev se je v prvih šestih mesecih 2022 glede na enako obdobje 2021 povečal za 38,1 %, uvoz pa za 31,2 %.

Junija 2022 je presežek storitev znašal 325 mio EUR, kar je za 79 mio EUR več kot junija 2021. Izvoz se je povečal za 33,8 %, uvoz pa za 34,7 %. Potovanja so se izrazito povečala in sicer na izvozni strani za 97,9 %, na uvozni pa za 95,9 %.

Primarni in sekundarni dohodki

Primanjkljaj primarnih dohodkov je v prvih šestih mesecih 2022 znašal 373 mio EUR, kar je 38 mio EUR manj kot v enakem obdobju 2021. Nižji primanjkljaj je predvsem posledica zmanjšanih izdatkov (za 50 mio EUR), predvsem iz naslova dohodkov od kapitala (za 136 mio EUR: največ iz naslova dividend v okviru neposrednih naložb). Primarni dohodki so junija 2022 izkazovali primanjkljaj v znesku 133 mio EUR, kar je za 243 mio EUR manj kot junija 2021. Primanjkljaj sekundarnih dohodkov je dosegel v prvih šestih mesecih 2022 z zneskom 281 mio EUR podobno raven kot leta 2021. Primanjkljaj v juniju 2022 pa je znašal 71 mio EUR, kar je 7 mio EUR več kot junija 2021.

1.2 Plačilna bilanca - kapitalski in finančni račun

Junija 2022 je kapitalski račun izkazoval primanjkljaj 0,1 mrd EUR, finančni račun pa je bil skoraj izravnani. V tem mesecu je imel finančni račun 0,6 mrd EUR neto odlivov iz vrednostnih papirjev, ter 0,2 mrd EUR iz gotovine in vlog. Med neto prilivi pa izstopa predvsem 0,5 mrd EUR posojil večinoma državnemu sektorju.

V zadnjih dvanajstih mesecih salda tekočega računa (0,54 mrd EUR) in kapitalskega računa (-0,15 mrd EUR) kažeta na 0,4 mrd EUR neto financiranja tujine, pojasnjenega v finančnem računu z 2,0 mrd EUR presežka in z 1,6 mrd EUR neidentificiranega toka v pozitivni statistični napaki. Obseg statistične napake predstavlja 1,5 % bruto tokov tekočega računa na letni ravni.

Daleč največji odlivni postavki finančnega računa v zadnjih dvanajstih mesecih sta bili **naložbe v vrednostne papirje** (3,1 mrd EUR; v tem je 0,8 mrd v obliki povečanja naložb v tuje vrednostne papirje in 2,3 mrd EUR odlivov iz odplačil obveznosti domačih vrednostnih papirjev tujim lastnikom – predvsem vrednostnih papirjev države) in **mednarodne denarne rezerve** Banke Slovenije, ki so se povečale za 0,9 mrd EUR večinoma z dodatno alokacijo SDR v avgustu 2021.

Največje neto prilivne postavke finančnega računa v zadnjih dvanajstih mesecih so bile **gotovina in vloge** (1,0 mrd EUR; v tem predvsem znižanje depozitov države 1,1 mrd EUR in bank 0,3 mrd EUR ter povečanje terjatev gospodinjstev 0,4 mrd EUR), ki ji sledita neto priliv ostalih naložb (večinoma kot povečana obveznost iz alokacije SDR protipostavka pa je v mednarodnih denarnih rezervah) in neposredne naložbe (0,4 mrd EUR).

Junija 2022 so bili neto prilivi **neposrednih naložb** relativno nizki (30 mio EUR). Analitični prikaz neposrednih naložb po smeri naložb v zadnjih dvanajstih mesecih pokaže 1,1 mrd EUR povečanja domačih naložb v tujini ter 1,5 mrd EUR povečanja tujih naložb v Sloveniji. Povečanje domačih naložb v tujini je bilo večinoma (64%) v obliki lastniškega kapitala in reinvestiranih dobičkov ter 36% v obliki neto dolga do lastnikov. Pri tujih naložbah v Sloveniji pa je nekoliko drugačno razmerje med povečanjem v obliki

lastniškega kapitala in reinvestiranih dobičkov (80%) ter neto dolgom do lastnikov (20%).

2

Zunanji dolg

Bruto zunanji dolg je junija 2022 dosegel 51,9 mrd EUR, kar je nekoliko manj kot je znašal BDP v letu 2021 (tekoče cene). **Neto dolg do tujine** (obveznosti minus terjatve) pa je bil negativen in **je znašal -2,7 mrd EUR**. Glede na leto prej, se je znižal za 1,4 mrd EUR. Junija 2022 je bila do tujine neto zadolžena država (17,7 mrd EUR) in v manjši meri tudi kapitalsko povezana podjetja s tujino (0,5 mrd EUR), vsi preostali sektorji pa so bili neto upniki tujine.

Junija 2022 je bruto dolg do tujine znašal 51,9 mrd EUR, kar je 1,7 mrd EUR več kot pred enim letom. V zadnjem letu so svojo zadolženost najbolj povečali centralna banka (2,2 mrd EUR), kapitalsko povezana podjetja s tujino in nefinančne družbe (skupaj za 2,8 mrd EUR). Država je dolg znižala za 3,0 mrd EUR, nekoliko so dolg znižale tudi banke (za 0,3 mrd EUR). Slaba polovica (41,6 %) bruto zunanjega dolga pripada državnemu sektorju, medtem ko znaša delež bank in centralne banke skupaj 22,7 %. Med finančnimi instrumenti prevladujeta dolg v dolžniških vrednostnih papirjih (35,0 %) in posojilih (19,0 %).

Bruto terjatve do tujine so junija 2022 znašale 54,6 mrd EUR, kar je 3,1 mrd EUR več kot pred enim letom. Država je glede na leto prej znižala svoje terjatve do tujine za 1,3 mrd EUR, preostali sektorji pa so terjatve povečali; centralna banka in banke skupaj za 1,7 mrd EUR, kapitalsko povezana podjetja s tujino in nefinančne družbe pa za 2,7 mrd EUR. Med instrumenti (na strani terjatev) prevladujejo gotovina in vloge (33,3 %) ter dolžniški vrednostni papirji (29,8 %), ki skupaj predstavljajo skoraj dve tretjini vseh bruto terjatev do tujine.

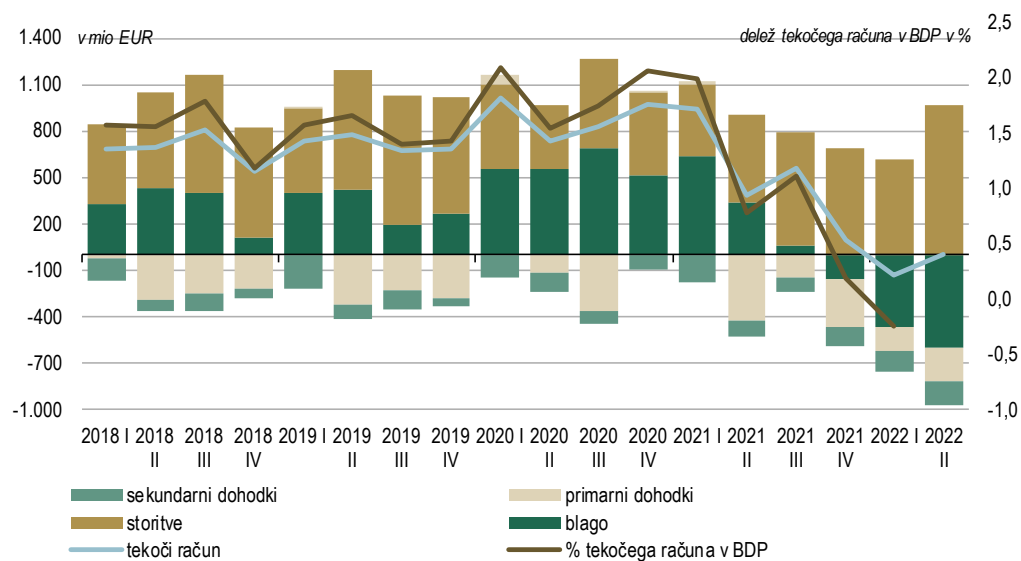
3.1 Plačilna bilanca

Tabela 1: Plačilna bilanca

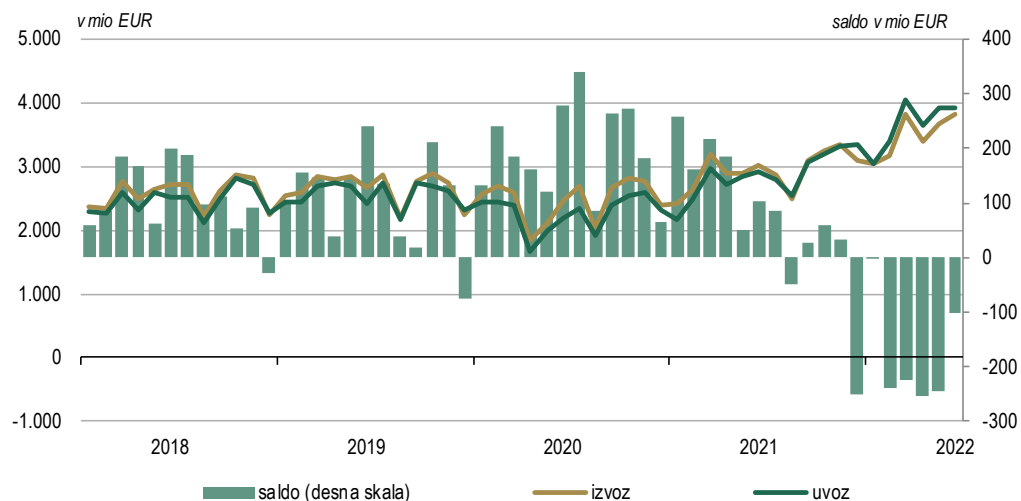
		predhodni podatki, z dne 12.08.2022		tokovi v mio EUR		
		januar-junij		zadnjih 12	junij	
		2021	2022	mesecev	2021	2022
I.	Tekoči račun	1.327,7	-121,5	536,3	-90,5	19,4
1.	Blago	979,4	-1.063,0	-1.160,1	104,5	-101,5
1.1.	Izvoz blaga	17.082,5	20.927,5	39.099,7	3.030,3	3.823,0
1.2.	Uvoz blaga	16.103,1	21.990,4	40.259,9	2.925,8	3.924,5
2.	Storitve	1.033,5	1.595,5	3.016,9	245,6	324,8
2.1.	Izvoz storitev	3.490,0	4.818,3	9.775,5	719,5	962,9
2.2.	Uvoz storitev	2.456,5	3.222,8	6.758,6	473,9	638,1
3.	Primarni dohodki	-411,2	-372,8	-824,3	-375,7	-132,5
3.1.	Prejemki	988,0	976,3	1.948,7	170,6	146,5
3.2.	Izdatki	1.399,2	1.349,1	2.773,0	546,3	279,0
4.	Sekundarni dohodki	-274,1	-281,2	-496,2	-64,8	-71,3
4.1.	Prejemki	566,1	589,7	1.147,9	106,2	110,7
4.2.	Izdatki	840,2	870,9	1.644,2	171,0	182,0
II.	Kapitalski račun	24,1	-183,6	-153,2	-31,6	-66,2
1.	Bruto pridobitve/odtujitve neproizvedenih nefinančnih imetij	25,7	31,2	-80,3	-3,9	-5,2
2.	Kapitalski transferi	-1,6	-214,8	-72,9	-27,6	-61,0
III.	Finančni račun	1.502,6	1.216,1	1.967,0	-186,8	6,1
1.	Neposredne naložbe	-752,7	-755,3	-400,2	-398,6	-30,2
	Imetja	497,2	672,9	1.573,0	-227,7	63,4
	Obveznosti	1.249,9	1.428,2	1.973,2	170,8	93,5
2.	Naložbe v vrednostne papirje	1.460,4	1.359,8	3.102,7	89,5	567,8
	Imetja	468,5	413,2	773,0	-201,8	257,6
	Obveznosti	-991,9	-946,5	-2.329,7	-291,3	-310,2
3.	Finančni derivativi	11,9	-74,0	-56,2	2,5	0,4
4.	Ostale naložbe	762,9	571,3	-1.597,7	110,8	-537,5
4.1.	Imetja	3.444,6	2.652,2	2.140,0	367,0	495,0
	Ostali lastniški kapital	2,0	12,0	19,8	0,8	1,0
	Gotovina in vloge	2.355,5	1.328,0	394,2	145,2	461,2
	Posojila	146,4	153,1	357,2	100,0	41,4
	Zavarovalne, pokojninske in standard. jamstvene sheme	6,6	-0,4	15,1	0,4	0,0
	Komercialni krediti in predujmi	870,6	1.297,4	1.301,5	68,9	50,3
	Ostale terjatve	63,5	-137,9	52,1	51,6	-59,0
4.2.	Obveznosti	2.681,8	2.080,9	3.737,7	256,1	1.032,5
	Ostali lastniški kapital	-39,9	-1,8	-0,1	-42,3	-0,5
	Gotovina in vloge	1.697,6	762,9	1.424,6	254,7	244,2
	Posojila	386,4	364,7	-38,2	-99,1	492,5
	Zavarovalne, pokojninske in standard. jamstvene sheme	57,3	21,7	-14,1	9,0	0,0
	Komercialni krediti in predujmi	469,3	860,0	1.513,2	110,7	319,3
	Ostale obveznosti	111,1	73,4	176,9	23,1	-23,0
	Posebne pravice črpanja (SDR)	0,0	0,0	675,4	0,0	0,0
5.	Rezervna imetja	20,1	114,3	918,4	8,9	5,6
	Monetarno zlato, SDR in rezervna imetja pri MDS	0,0	-10,0	737,7	0,0	0,8
	Gotovina in vloge	7,8	-1,8	-12,3	5,1	-17,4
	Vrednostni papirji	14,4	128,0	194,9	4,4	22,1
	Finančni derivativi	-2,1	-1,9	-1,9	-0,7	0,0
IV.	Neto napake in izpustitve	150,8	1.521,1	1.584,0	-64,7	52,8

Tekoči račun

Slika 1: Tekoči račun - Struktura tekočega računa in delež tekočega računa v BDP (BDP je vsota štirih četrtletij BDP do obravnavanega četrtletja)



Slika 2: Blago - Izvoz in uvoz blaga



Slika 3: Blago - Pokritost uvoza z izvozom

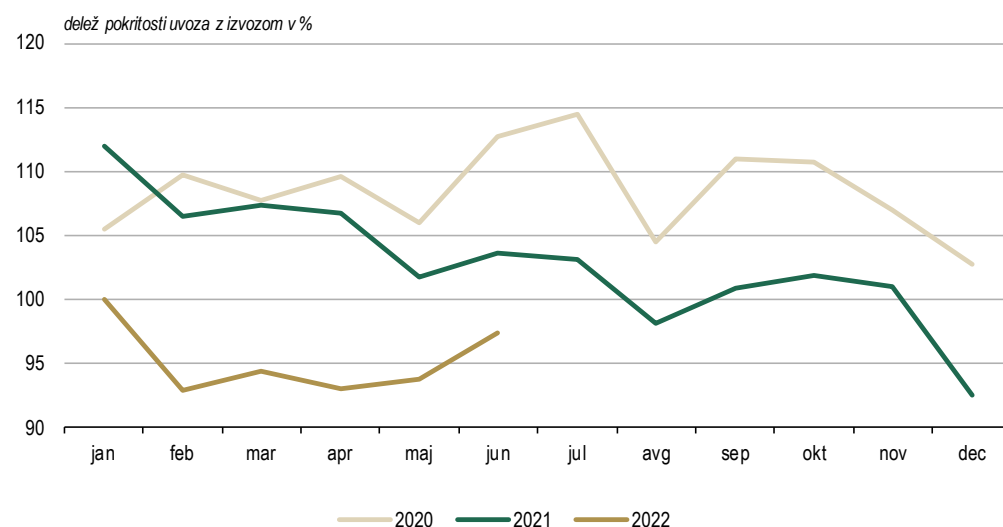


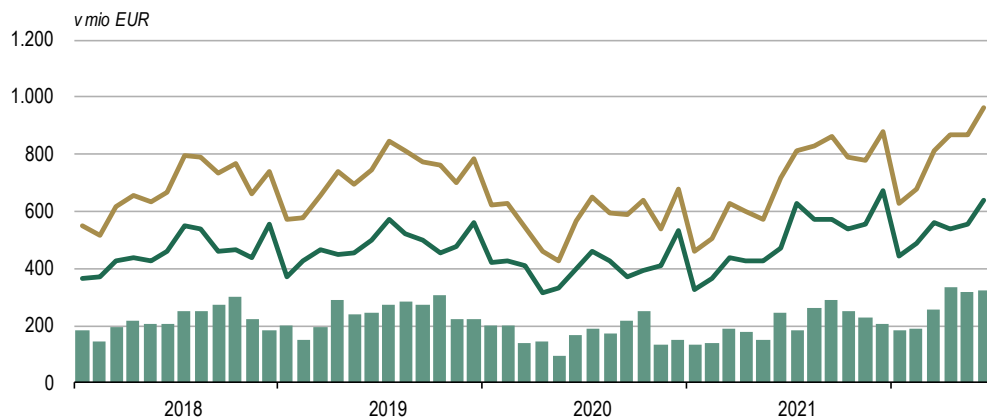
Tabela 2: Izvoz blaga po državah in skupinah blaga

	v mio EUR		januar - junij		junij		indeks	
	2021	2022	2021	2022	kumulativa	mesec		
Evropska unija (27), od tega:	13.020,5	16.136,7	2.284,8	2.920,9	123,9	127,8		
Avstrija	1.175,6	1.596,2	218,8	282,9	135,8	129,3		
Češka	428,7	542,9	75,7	97,3	126,7	128,6		
Francija	936,7	923,8	148,9	188,8	98,6	126,8		
Hrvaška	1.431,8	2.138,0	259,3	337,2	149,3	130,0		
Italija	1.983,9	2.737,3	357,1	443,3	138,0	124,2		
Madžarska	535,2	645,9	95,9	125,2	120,7	130,7		
Nemčija	3.520,9	3.974,2	604,3	775,5	112,9	128,3		
Poljska	584,3	704,4	103,8	132,8	120,6	127,9		
Slovaška	283,8	365,5	51,5	65,7	128,8	127,5		
EFTA	291,2	353,4	48,2	66,8	121,4	138,7		
Druge evropske države, od tega:	2.263,4	2.663,0	390,5	483,9	117,7	123,9		
Bosna in Hercegovina	370,0	455,1	67,2	82,7	123,0	123,1		
Makedonija	120,8	127,2	19,3	21,3	105,3	110,6		
Srbija	520,1	670,9	95,8	119,8	129,0	125,1		
Črna Gora	44,9	58,7	8,5	10,6	130,6	124,7		
Ruska federacija	428,6	489,2	60,3	100,6	114,1	166,7		
ZDA	380,1	422,0	103,1	78,4	111,0	76,0		
Celotni izvoz	17.082,5	20.927,5	3.030,3	3.823,0	122,5	126,2		

Tabela 3: Uvoz blaga po državah in skupinah blaga

	v mio EUR		januar - junij		junij		indeks	
	2021	2022	2021	2022	kumulativa	mesec		
Evropska unija (27), od tega:	12.549,2	16.450,7	2.258,7	2.760,8	131,1	122,2		
Avstrija	1.615,8	2.459,5	303,7	370,6	152,2	122,0		
Češka	429,9	490,1	73,3	89,5	114,0	122,1		
Francija	555,7	689,8	90,0	108,7	124,1	120,8		
Hrvaška	975,1	1.357,8	177,8	217,2	139,3	122,2		
Italija	2.219,4	3.011,6	436,0	528,6	135,7	121,2		
Madžarska	636,6	858,4	109,2	133,8	134,8	122,6		
Nemčija	3.028,1	3.621,6	539,6	659,0	119,6	122,1		
Poljska	548,1	808,4	97,5	120,0	147,5	123,1		
Slovaška	331,1	398,0	56,1	68,2	120,2	121,6		
EFTA	171,6	197,0	28,5	46,2	114,8	162,3		
Druge evropske države, od tega:	1.474,9	2.183,1	276,5	508,3	148,0	183,8		
Bosna in Hercegovina	248,4	324,4	46,3	56,7	130,6	122,5		
Makedonija	62,9	83,5	10,3	12,8	132,7	124,4		
Srbija	351,8	406,2	65,7	67,3	115,4	102,4		
Črna Gora	6,8	3,8	0,6	0,5	55,3	82,7		
Ruska federacija	190,1	692,8	36,8	268,3	364,5	728,6		
ZDA	100,3	166,7	17,2	65,8	166,2	381,3		
Celotni uvoz	16.103,1	21.990,4	2.925,8	3.924,5	136,6	134,1		

Slika 4: **Storitve - Izvoz in uvoz storitev**



Slika 5: **Storitve - Potovanja, transportne in druge storitve**

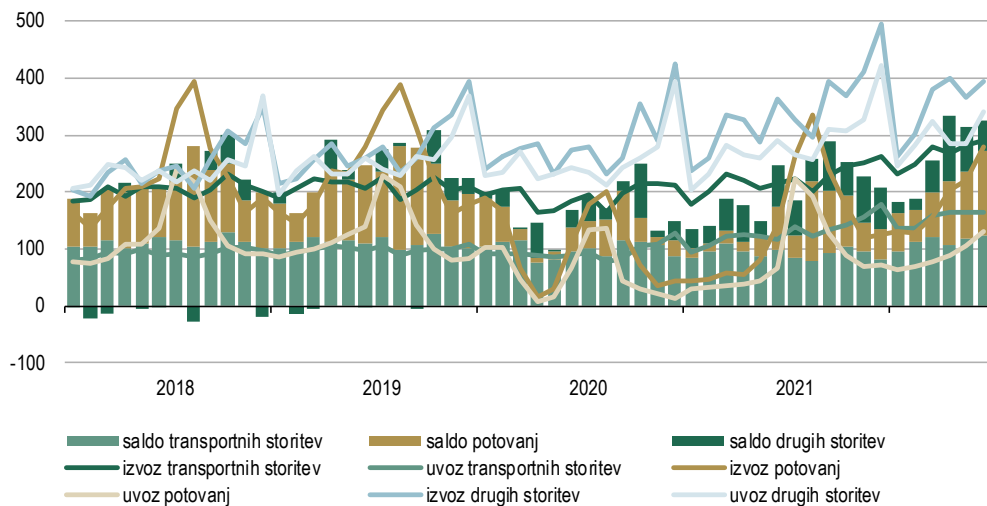
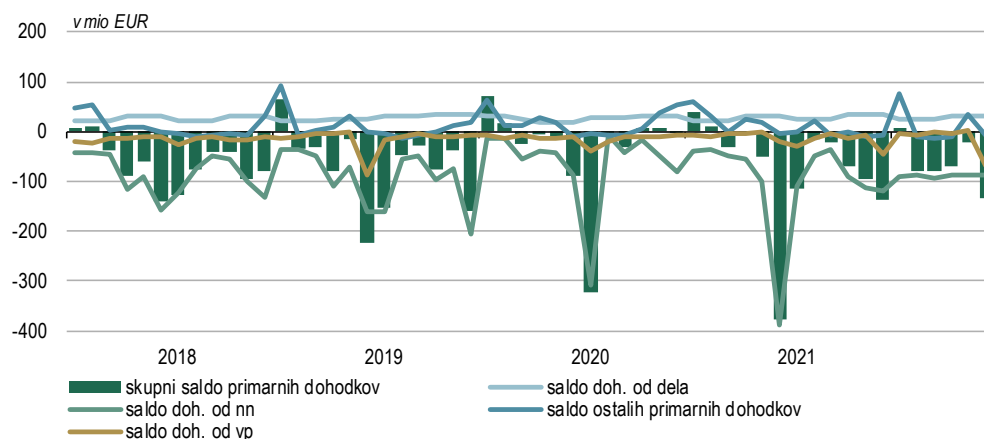


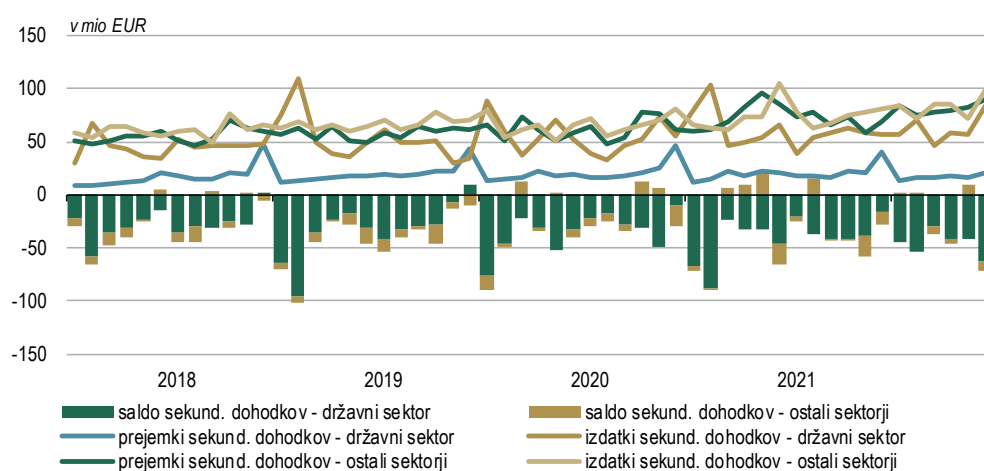
Tabela 4: **Storitve – Delež posamezne postavke v celotnem izvozu ali uvozu**

	januar - junij												
	v %	Izvoz						Uvoz					
		2017	2018	2019	2020	2021	2022	2017	2018	2019	2020	2021	2022
Storitve predelave blaga, ki je v lasti drugih oseb	1,9	2,2	1,7	2,7	2,4	2,1	1,1	0,6	0,6	0,2	0,3	0,2	
Vzdrževanje in popravila	1,0	1,4	1,4	1,5	1,5	1,1	1,1	1,5	1,3	1,6	1,4	1,2	
Transport	30,7	32,7	31,6	34,3	35,9	33,2	23,2	21,6	22,0	23,2	27,7	28,7	
Potovanja	31,8	30,5	31,1	17,6	12,2	23,2	22,6	23,6	24,7	14,8	10,0	16,6	
Gradbene storitve	5,5	5,5	7,0	9,2	10,0	7,1	2,1	2,7	3,2	3,9	5,0	4,2	
Zavarovalne in pokojninske storitve	1,7	1,6	1,7	2,5	3,2	2,8	2,6	2,2	2,3	2,6	2,9	2,7	
Finančne storitve	0,6	0,8	0,7	1,0	1,2	0,9	3,0	2,4	2,0	2,3	2,2	1,2	
Nadomestila za uporabo intelektualne lastnine	0,8	0,8	0,8	1,3	1,3	1,4	4,5	4,1	4,2	4,7	5,1	3,9	
Telekomunikacijske, računalniške in informacijske storitve	7,7	6,6	6,9	9,8	8,9	8,8	11,0	10,0	10,2	12,7	11,9	11,2	
Ostale poslovne storitve	17,0	16,9	15,9	19,0	22,2	18,6	25,6	28,3	26,7	30,7	30,3	27,5	
Storitve raziskav in razvoja	2,1	2,1	2,2	2,0	3,1	2,4	1,1	1,3	1,5	1,2	1,6	1,0	
Storitve strokovnega in poslovnega svetovanja	4,5	4,3	3,9	5,2	6,1	4,3	10,0	10,4	10,7	13,1	13,8	12,9	
Tehnične, s trgovino povezane in druge poslovne storitve	10,4	10,4	9,8	11,8	13,0	11,9	14,4	16,6	14,5	16,4	15,0	13,7	
Osebnostne, kulturne in rekreacijske storitve	1,1	0,8	1,0	0,9	1,2	0,8	1,9	1,5	1,7	1,8	1,8	1,6	
Državno blago in storitve	0,2	0,1	0,2	0,1	0,1	0,1	1,3	1,5	1,2	1,5	1,5	1,1	
Skupaj	100,0	100,0	100,0	100,0	100,0	100,0	100,0	100,0	100,0	100,0	100,0	100,0	

Slika 6: Primarni dohodki



Slika 7: Sekundarni dohodki



Finančni račun

Tabela 5: Neto instrumenti finančnega računa

v mio EUR	januar - junij		zadnjih 12	junij	junij
	2021	2022	mesecev	2021	2022
FINANČNI RAČUN (imetja - obveznosti)	1.502,6	1.216,1	1.967,0	-186,8	6,1
od tega					
1. Neposredne naložbe	-752,7	-755,3	-400,2	-398,6	-30,2
2. Naložbe v vrednostne papirje	1.460,4	1.359,8	3.102,7	89,5	567,8
3. Finančni derivativi	11,9	-74,0	-56,2	2,5	0,4
4. Posojila, od tega	-239,9	-211,6	395,4	199,1	-451,1
Državni sektor	-773,9	-556,1	-543,9	-20,0	-553,4
Banke	187,2	216,4	871,3	109,8	22,2
5. Komerčni krediti in predujmi	401,2	437,4	-211,7	-41,7	-268,9
6. Gotovina in vloge, od tega	657,9	565,1	-1.030,4	-109,5	217,0
Banka Slovenije	1.538,7	1.373,8	80,4	-178,8	-965,2
Banke	-62,3	-177,0	-264,2	-184,1	88,2
Država	-1.437,3	-718,6	-1.153,6	128,0	1.123,4
7. Ostalo	-56,4	-219,6	-751,0	63,0	-34,5
10. Rezervna imetja	20,1	114,3	918,4	8,9	5,6
Neto napake in izpustitve	150,8	1.521,1	1.584,0	-64,7	52,8

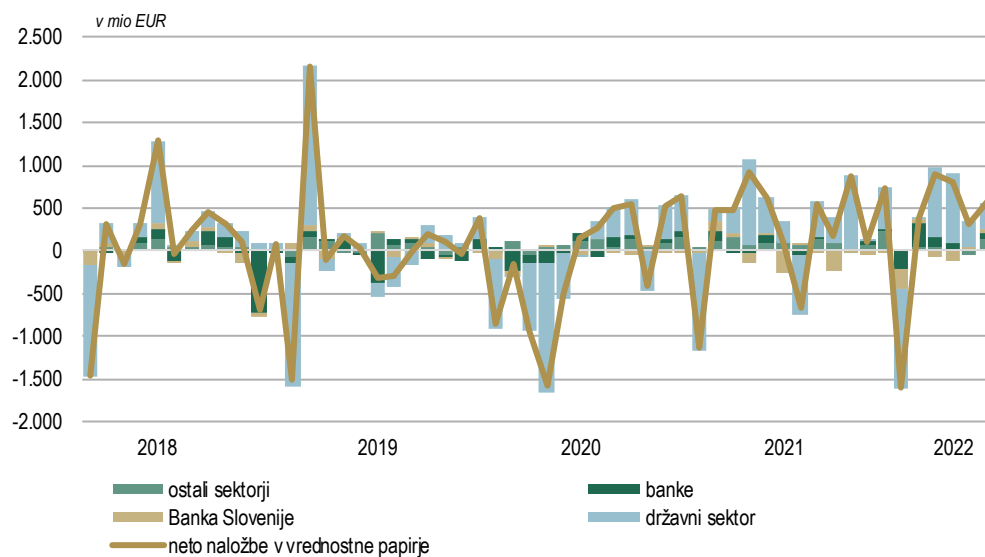
Tabela 6: **Neposredne naložbe**

v mio EUR	januar - junij		zadnjih 12 mesecev	junij 2021	junij 2022
	2021	2022			
NAČELO IMETJA/OBVEZNOSTI (kot v plačilni bilanci)					
Neposredne naložbe - neto	-752,7	-755,3	-400,2	-398,6	-30,2
Imetja	497,2	672,9	1.573,0	-227,7	63,4
Lastniški kapital	111,7	67,1	434,5	0,2	7,9
Reinvestirani dobički	151,5	104,5	256,0	25,3	-2,8
Dolžniški instrumenti	234,0	501,3	882,6	-253,1	58,3
Obveznosti	1.249,9	1.428,2	1.973,2	170,8	93,5
Lastniški kapital	41,4	411,8	618,0	12,6	9,9
Reinvestirani dobički	273,1	295,3	568,4	45,5	14,8
Dolžniški instrumenti	935,4	721,1	786,8	112,8	68,8
NAČELO SMERI NALOŽBE (za analitične namene)					
Neposredne naložbe - neto	-752,7	-755,3	-400,2	-398,6	-30,2
Domače v tujini	527,7	499,8	1.073,8	59,0	50,7
Lastniški kapital	111,7	67,1	434,5	0,2	7,9
Reinvestirani dobički	151,5	104,5	256,0	25,3	-2,8
Dolžniški instrumenti	264,5	328,1	383,3	33,6	45,6
Tuje v Sloveniji	1.280,4	1.255,0	1.473,9	457,6	80,9
Lastniški kapital	41,4	411,8	618,0	12,6	9,9
Reinvestirani dobički	273,1	295,3	568,4	45,5	14,8
Dolžniški instrumenti	965,9	548,0	287,5	399,5	56,2

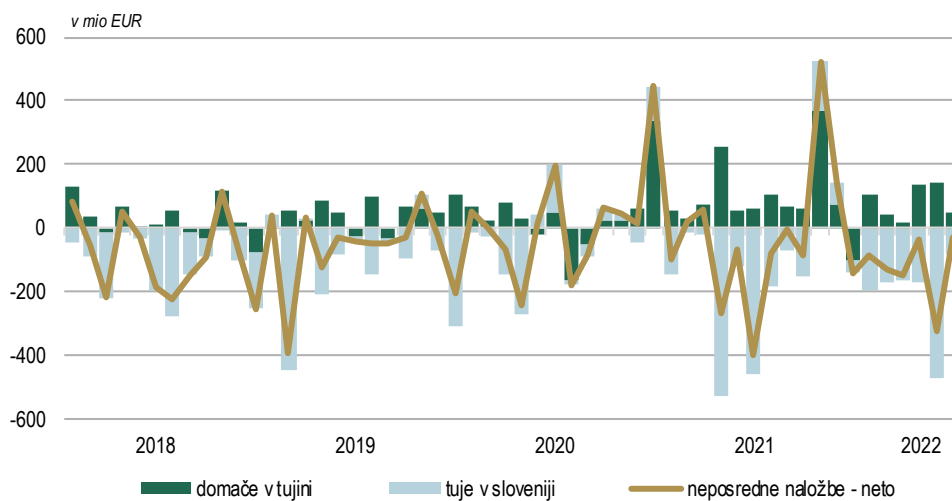
Tabela 7: **Naložbe v vrednostne papirje**

v mio EUR	januar - junij		zadnjih 12 mesecev	junij 2021	junij 2022
	2021	2022			
Naložbe v vrednostne papirje - neto	1.460,4	1.359,8	3.102,7	89,5	567,8
Imetja	468,5	413,2	773,0	-201,8	257,6
Lastniški vrednostni papirji in delnice inv. skladov	419,1	50,7	440,6	47,6	-41,5
Dolžniški vrednostni papirji	49,4	362,5	332,4	-249,4	299,1
od tega: Banka Slovenije	-261,9	-292,5	-564,0	-262,5	45,6
Obveznosti	-991,9	-946,5	-2.329,7	-291,3	-310,2
Lastniški vrednostni papirji in delnice inv. skladov	-17,4	-66,5	-67,1	-2,3	-8,9
Dolžniški vrednostni papirji	-974,5	-880,1	-2.262,6	-289,0	-301,3
od tega: državni sektor	-969,2	-1.081,0	-2.495,2	-265,5	-301,2

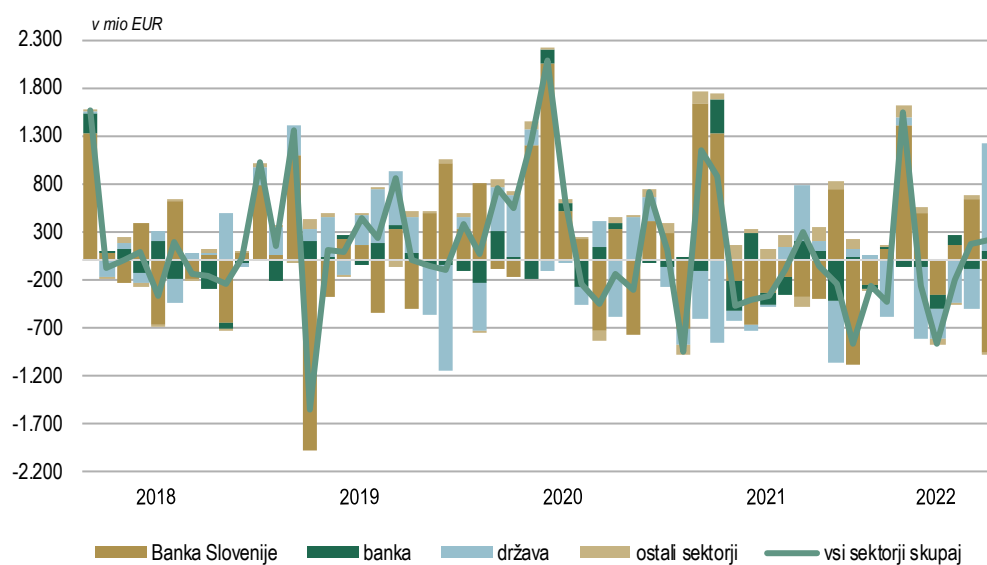
Slika 8: **Neto naložbe v vrednostne papirje**



Slika 9: **Neposredne naložbe po načelu smeri naložbe**



Slika 10: **Neto gotovina in vloge**

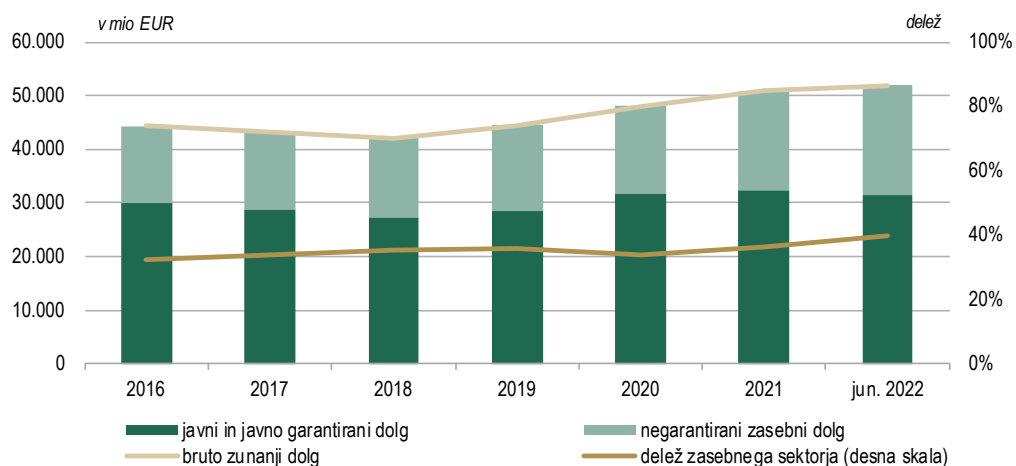


3.2 Zunanji dolg

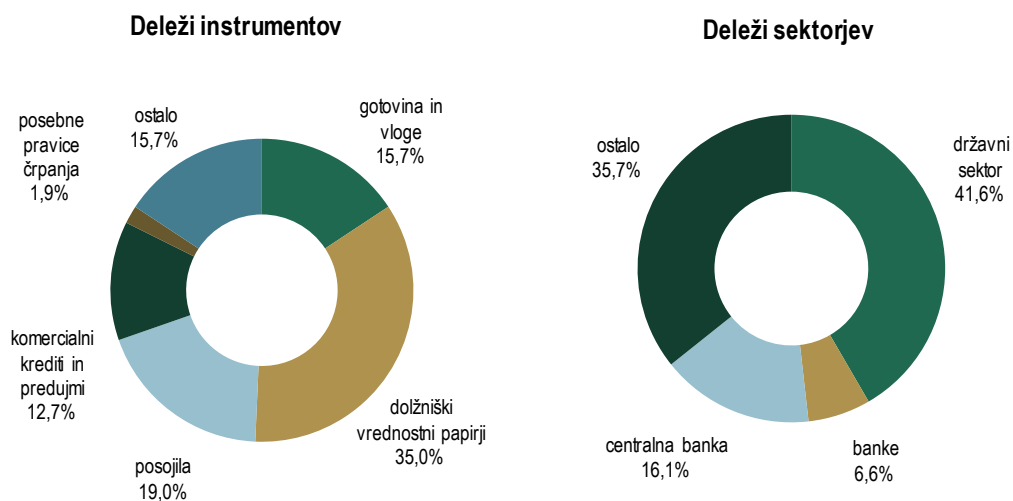
Tabela 8: Zunanji dolg

v mio EUR	31.12.2016	31.12.2017	31.12.2018	31.12.2019	31.12.2020	31.12.2021	31.03.2022	30.06.2022
Bruto zunanji dolg - obveznosti - stanje	44.325	43.231	42.139	44.442	47.998	50.818	51.937	51.857
1. Državni sektor	23.203	21.980	21.094	21.852	25.164	23.185	22.724	21.583
1.1. Kratkoročni	1.522	652	732	997	1.300	1.364	1.227	1.963
Dolžniški vrednostni papirji	22	75	85	19	18	22	172	98
Posojila	1.058	273	336	510	614	464	115	922
Komercialni krediti in predujmi	42	35	35	34	36	48	55	65
Ostale dolžniške obveznosti	400	269	276	433	633	831	884	878
1.2. Dolgoročni	21.681	21.328	20.362	20.855	23.864	21.821	21.497	19.619
Dolžniški vrednostni papirji	19.877	19.517	18.602	19.171	22.021	19.068	18.746	16.877
Posojila	1.801	1.809	1.758	1.681	1.839	2.736	2.736	2.727
Komercialni krediti in predujmi	0	0	2	3	4	9	7	0
Ostale dolžniške obveznosti	2	2	0	0	0	8	8	15
2. Centralna banka	2.722	3.011	2.661	3.828	4.643	7.629	7.984	8.334
2.1. Kratkoročni, od tega	2.447	2.755	2.399	3.562	4.389	6.668	7.015	7.340
Gotovina in vloge	2.447	2.755	2.399	3.562	4.384	6.640	7.012	7.339
2.2. Dolgoročni, od tega	275	256	262	266	254	962	969	994
Posebne pravice črpanja	275	256	262	266	254	962	969	994
3. Institucije, ki sprejemajo vloge, razen centralne banke	4.117	3.782	3.344	3.544	3.511	3.178	3.479	3.420
3.1. Kratkoročni	817	1.058	927	946	894	1.067	1.119	1.032
Gotovina in vloge	578	765	669	601	618	731	884	792
Dolžniški vrednostni papirji	0	0	0	0	0	0	0	0
Posojila	221	200	251	310	235	295	219	231
Komercialni krediti in predujmi	0	0	0	0	0	0	0	0
Ostale dolžniške obveznosti	18	92	7	35	41	41	15	10
3.2. Dolgoročni	3.300	2.724	2.418	2.598	2.617	2.112	2.360	2.388
Gotovina in vloge	387	227	159	82	27	17	15	16
Dolžniški vrednostni papirji	287	168	88	316	672	775	983	968
Posojila	2.620	2.323	2.162	2.196	1.911	1.313	1.335	1.368
Komercialni krediti in predujmi	5	6	7	4	6	5	1	2
Ostale dolžniške obveznosti	1	1	1	1	1	2	26	34
4. Ostali sektorji	10.851	10.731	10.973	10.646	10.182	11.147	11.599	12.082
4.1. Kratkoročni	4.250	4.596	5.182	5.303	4.995	6.541	7.017	7.446
Gotovina in vloge	0	0	0	0	0	0	0	0
Dolžniški vrednostni papirji	2	0	1	2	0	0	0	0
Posojila	447	281	375	446	384	764	777	700
Komercialni krediti in predujmi	3.649	4.094	4.540	4.567	4.398	5.576	6.024	6.489
Ostale dolžniške obveznosti	153	220	267	289	213	201	216	257
4.2. Dolgoročni	6.600	6.135	5.791	5.343	5.187	4.606	4.582	4.636
Gotovina in vloge	0	0	0	0	0	0	0	0
Dolžniški vrednostni papirji	284	355	340	279	275	196	197	199
Posojila	6.041	5.490	5.145	4.698	4.439	3.878	3.840	3.891
Komercialni krediti in predujmi	16	26	17	16	26	24	21	21
Ostale dolžniške obveznosti	259	264	289	350	448	508	524	525
5. NN: medpodjetniška posojila	3.433	3.726	4.067	4.572	4.497	5.678	6.151	6.437
Neto zunanji dolg	9.803	7.572	4.107	1.697	-1	-1.326	-1.774	-2.723
Javni in javno garantirani ter zasebni negarantirani dolg	44.325	43.231	42.139	44.442	47.998	50.818	51.937	51.857
Javni in javno garantirani dolg	29.914	28.697	27.283	28.562	31.699	32.326	32.153	31.336
Negarantirani zasebni dolg	14.412	14.534	14.856	15.879	16.299	18.492	19.783	20.521

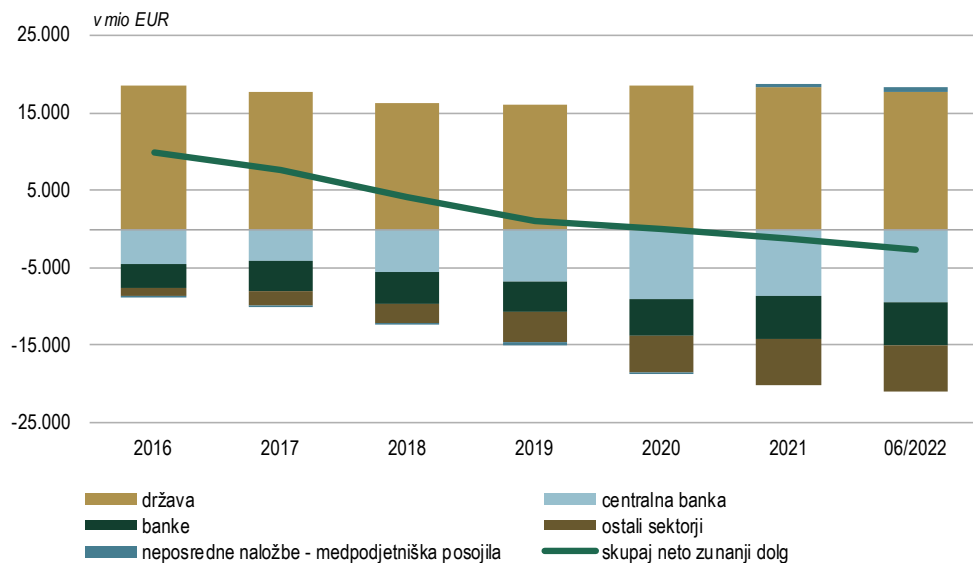
Slika 11: Bruto zunanji dolg



Slika 12: Struktura bruto zunanjega dolga – 06/2022



Slika 13: Neto zunanji dolg (obveznosti - imetja)



4.1 Metodološka pojasnila

Ekonomski odnosi s tujino

Metodologija plačilne bilance in stanja mednarodnih naložb Slovenije temelji na priporočilih šeste izdaje Priročnika za plačilno bilanco, ki ga je izdal Mednarodni denarni sklad (Balance of Payments and International Investment Position Manual, IMF, 2009). Zunanji dolg temelji na Priročniku za zunanji dolg (External Debt Statistics Guide for Compilers and Users, IMF, 2014), ki ga je prav tako izdal Mednarodni denarni sklad in je usklajen s prej omenjenim priročnikom.

Plačilna bilanca

Plačilna bilanca je statističen prikaz ekonomskih transakcij med rezidenti določenega gospodarstva ter nerezidenti, ki potekajo v določenem časovnem obdobju. Transakcija je interakcija med dvema institucionalnima enotama, ki poteka ob medsebojnem soglasju, ali pa je zakonsko utemeljena in pomeni izmenjavo vrednosti ali transfer.

Stanje mednarodnih naložb

Stanje mednarodnih naložb je statistični prikaz vrednosti oziroma stanja finančnih imetij rezidentov, ki so brezpogojne terjatve do nerezidentov določenega gospodarstva ali so v obliki naložbenega zlata, ki služi kot rezervno imetje, ter vrednosti brezpogojnih obveznosti rezidentov do nerezidentov na določen dan.

Bruto zunanji dolg

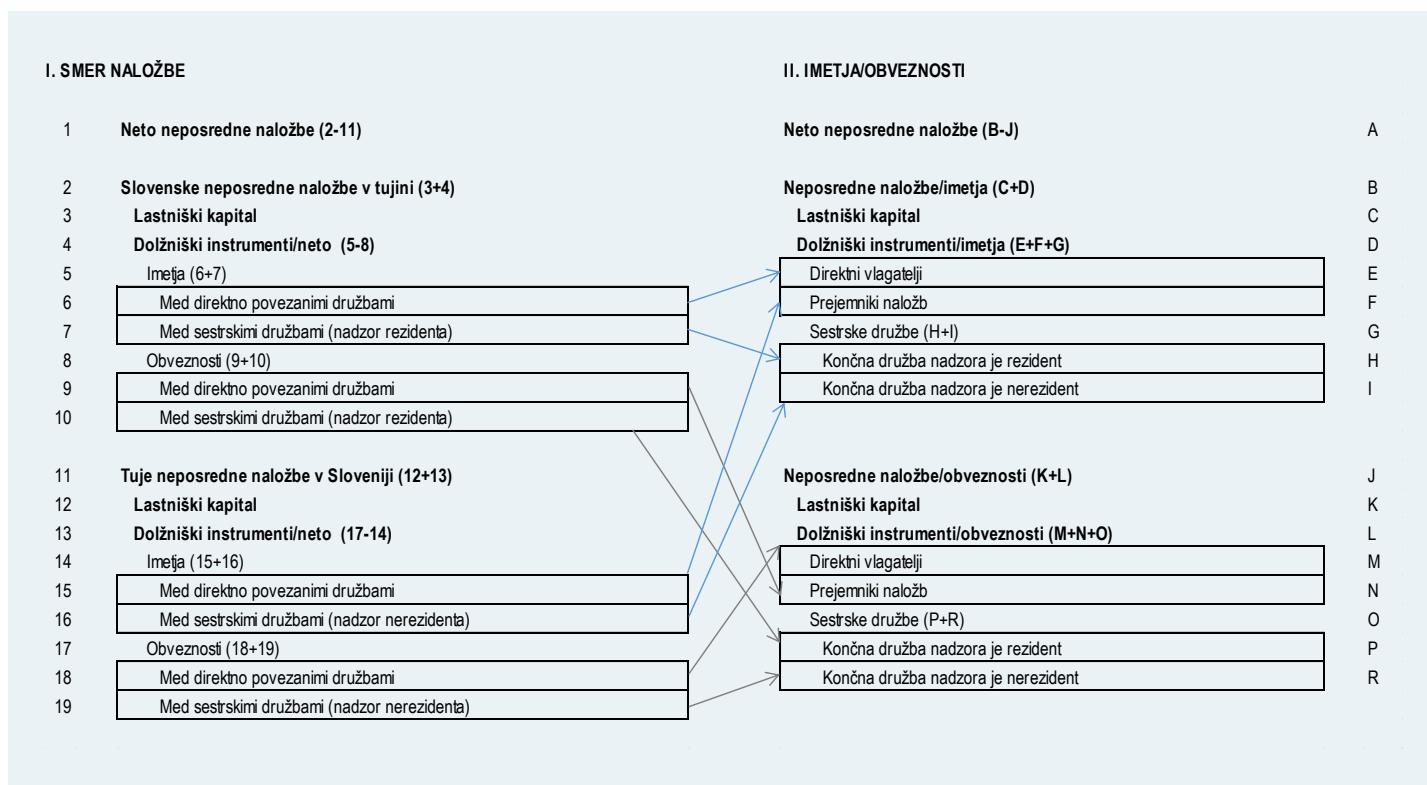
Bruto zunanji dolg je izpeljan iz stanja mednarodnih naložb. Obsega brezpogojne obveznosti, ki zahtevajo plačilo glavnice in/ali obresti v določenem časovnem obdobju v prihodnosti in so hkrati dolg do nerezidenta določenega gospodarstva. Neto zunanji dolg je izpeljan iz razlike med terjatvami in obveznostmi tovrstnih instrumentov do nerezidentov. Koncept zunanjega dolga ne vsebuje vrednosti lastniških instrumentov ter finančnih derivativov.

4.2 Posamezni metodološki poudarki

Izkazovanje neposrednih naložb

V okviru statistike plačilne bilance in stanja mednarodnih naložb se uporablja **načelo**, ki loči **imetja** ter **obveznosti** iz neposrednih naložb. Po tem načelu so izkazane tudi neposredne naložbe v tabeli plačilne bilance v pričujoči informaciji ekonomskih odnosov s tujino (stran 7). Za analitične namene se podatki neposrednih naložb še vedno prikazujejo tudi po načelu **smeri naložbe**. Po obeh načelih so podatki neposrednih naložb prikazani v tabeli 6 na strani 12.

Okvir 1: Neposredne naložbe - primerjava metodologije po načelu imetja/obveznosti in po načelu smeri naložb



Obravnavanje gotovinskih eur transakcij in stanj terjatev in obveznosti v pogojih EMU (od 2007 dalje)

Slovenija izkazuje **tehnične terjatve/obveznosti do evrosistema** (v postavki imetja oz. obveznosti / gotovina in vloge / centralna banka / kratka ročnost), ki so enake razliki med zneskom bankovcev, ki po kapitalskem ključu pripadajo Sloveniji, in zneskom bankovcev, ki jih je centralna banka dejansko izdala. Dohodek iz tega naslova se uvrsti med primarne dohodke v tekočem računu plačilne bilance.

Hkrati se izkaže tudi **neto obveznost/terjatev iz naslova izvoza/uvoza gotovine** (v postavki obveznosti / gotovina in vloge / centralna banka / kratka ročnost in terjatve / gotovina in vloge / prebivalstvo / kratka ročnost) kot razlika med zneskom bankovcev, ki po kapitalskem ključu pripadajo Sloveniji, in oceno celotne gotovine v obtoku v Sloveniji.

Ta sistem knjiženja transakcij v praksi v plačilni bilanci lahko povzroči večje statistične napake, saj temelji na oceni gotovine v obtoku, ki je zelo težko izmerljiva.

Ocena reinvestiranih dobičkov

Podatki o reinvestiranih dobičkih za 2022 še niso na voljo oziroma niso revidirani, zato je v mesečne podatke vključena ocena (od triletnega mesečnega povprečja dejanskih podatkov o celotnih dobičkih, zmanjšanih za izredne dobičke (vir so letna poročila o naložbah), se odštevajo dividende in drugi dobički, izplačani v tekočem mesecu).