

BANKA
SLOVENIJE

EVROSISTEM

**Ekonomski
odnosi Slovenije
s tujino**

Maj 2022

BANKA SLOVENIJE

EVROSISTEM

Naslov: Ekonomski odnosi Slovenije s tujino – maj 2022

Mesec in leto izdaje: julij 2022

Izdajatelj:

Banka Slovenije
Slovenska 35, 1505 Ljubljana, Slovenija
www.bsi.si

Uporaba in objava podatkov ter delov besedila
sta dovoljeni le z navedbo vira.

© Banka Slovenije

Kazalo

Uvod

Uvod	4
1 Plačilna bilanca	4
1.1 Plačilna bilanca – tekoči račun	4
Blagovna menjava	4
Storitvena menjava	5
Primarni in sekundarni dohodki	5
1.2 Plačilna bilanca - kapitalski in finančni račun	5
<hr/>	
2 Zunanji dolg	6
3 Stanje mednarodnih naložb	6
4 Slike in tabele	8
4.1 Plačilna bilanca	8
Tekoči račun	9
Finančni račun	12
Plačilna bilanca po državah (četrtno)	15
4.2 Zunanji dolg	17
4.3 Stanje mednarodnih naložb	19
<hr/>	
5 Metodologija	22
5.1 Metodološka pojasnila	22
5.2 Posamezni metodološki poudarki	22
Izkazovanje neposrednih naložb	22
Obravnavanje gotovinskih eur transakcij in stanj terjatev in obveznosti v pogojih EMU (od 2007 dalje)	23
Ocena reinvestiranih dobičkov	23
5.3 Revizija plačilne bilance in stanja mednarodnih naložb v juniju 2022 za obdobje 2019-2022	24

Uvod

Publikacija Ekonomski odnosi s tujino izhaja mesečno. Vsebuje statistične podatke in opis stanja mednarodnih naložb, zunanjega dolga ter osnovnih gibanj v plačilni bilanci. Podatki so dosegljivi tudi v obliki podatkovnih serij: https://px.bsi.si/pxweb/si/serije_slo/ pod razdelkom Ekonomski odnosi s tujino.

V juniju 2022 je bila izvedena redna letna revizija podatkov plačilne bilance in stanja mednarodnih naložb za obdobje 2019-2021. Opravljene spremembe so vplivale na višji presežek tekočega računa za 0,3 mrd EUR, finančnega računa za 0,7 mrd EUR, statistična napaka pa se je v tem obdobju znižala za 0,3 mrd EUR. Podrobnejša razlaga je opisana v poglavju 5 Metodologija.

1

Plačilna bilanca

1.1 Plačilna bilanca – tekoči račun

V prvih petih mesecih 2022 je primanjkljaj tekočega računa znašal 204 mio EUR, v primerjavi z 1,4 mrd EUR presežka v enakem obdobju 2021. Najbolj je na primanjkljaj tekočega računa vplivala blagovna menjava z 1,9 mrd EUR nižjim saldom (presežek se je prevesil v primanjkljaj), primarni dohodki so prispevali še 206 mio EUR k poslabšanju salda tekočega računa, vpliv sekundarnih dohodkov pa je bil zanemarljiv. Storitvena menjava je v tem obdobju ohranila presežek in ga povečala za 460 mio EUR. V zadnjih 12 mesecih je presežek tekočega računa znašal 364 mio EUR.

Blagovna menjava

Primanjkljaj blagovne menjave je v prvih petih mesecih 2022 znašal 1 mrd EUR, medtem ko je v enakem obdobju leta 2021 blagovna dosegla presežek v znesku 875 mio EUR. Izvoz se je medletno povečal za 22,2 %, uvoz pa za 37,9 %. Pokritost uvoza z izvozom je znašala 94,5 %.

Izvoz v države članice EU je v prvih petih mesecih 2022 predstavljal 77,3 % celotnega izvoza in se je v primerjavi z enakim obdobjem predhodnega leta povečal za 23,7 % oz. 2,5 mrd EUR. Najbolj se je povečal izvoz v Italijo, Nemčijo, Avstrijo in na Hrvaško, pri čemer je izvoz v te države skupaj prispeval 74 % delež povečanja izvoza v EU. Uvoz iz držav članic EU je predstavljal 75,9 % celotnega uvoza in se je glede na enako obdobje 2021 povečal za 34,1 % oz. 3,5 mrd EUR. Izstopalo je povečanje uvoza iz istih držav kot na izvozni strani, skupno so te države prispevale 68 % k celotnemu povečanju.

Maja 2022 je znašal primanjkljaj blagovne menjave 277 mio EUR, medtem ko je maja predhodnega leta njen saldo dosegel presežek 51 mio EUR. Uvoz se je povečal za 42,2 %, izvoza pa za 30,1 %.

Storitvena menjava

Presežek storitvene menjave je v prvih petih mesecih 2022 znašal 1,2 mrd EUR, kar je za 460 mio EUR več kot v enakem obdobju leta 2021. Izvoz in uvoz storitev sta se v prvih petih mesecih 2022 glede na enako obdobje 2021 povečala približno za tretjino. Izrazito okrevanje kažejo potovanja, katerih presežek se je od vseh storitev najbolj povečal in je v petih mesecih štirikrat večji kot leto prej. Najvišji pozitivni saldo so sicer dosegle transportne storitve (539 mio EUR), sledijo potovanja (423 mio EUR).

Maja 2022 je presežek storitev znašal 312 mio EUR, kar je dober trikratnik presežka doseženega maja 2021. Izvoz se je povečal za 50,2 %, uvoz pa le za 29,2 %.

Primarni in sekundarni dohodki

Primanjkljaj primarnih dohodkov je v prvih petih mesecih 2022 znašal 242 mio EUR, kar je 206 mio EUR več kot v prvih petih mesecih 2021. Višji primanjkljaj je posledica povečanja izdatkov (za 207 mio EUR), predvsem iz naslova dohodkov od kapitala (za 134 mio EUR; največ iz lastniškega kapitala v okviru neposrednih naložb). Primarni dohodki so maja 2022 izkazovali primanjkljaj v znesku 19 mio EUR, kar je za 32 mio EUR manj kot maja 2021. Primanjkljaj sekundarnih dohodkov je v prvih petih mesecih 2022 znašal 207 mio EUR in se ni bistveno spremenil glede na enako obdobje 2021. Maja 2022 so sekundarni dohodki beležili primanjkljaj v višini 33 mio EUR, 23 mio EUR več kot maja 2021.

1.2 Plačilna bilanca - kapitalski in finančni račun

Maja 2022 je bil kapitalski račun skoraj izravnal, finančni račun pa je izkazoval presežek (0,4 mrd EUR). Ta mesec ima finančni račun 0,3 mrd EUR neto odlivov iz vrednostnih papirjev, ter skupno 0,4 mrd EUR iz gotovine in vlog, posojil in komercialnih kreditov. Med neto prilivi izstopa predvsem 0,3 mrd EUR neposrednih naložb.

V zadnjih dvanajstih mesecih salda tekočega računa (0,4 mrd EUR) in kapitalskega računa (-0,1 mrd EUR) kažeta na 0,3 mrd EUR neto financiranja tujine, pojasnjena v finančnem računu z 1,8 mrd EUR presežka in z 1,5 mrd EUR neidentificiranega toka v pozitivni statistični napaki. Obseg statistične napake predstavlja 1,5 % bruto tokov tekočega računa na letni ravni.

Daleč največji odlivni postavki finančnega računa v zadnjih dvanajstih mesecih sta bili **naložbe v vrednostne papirje** (2,6 mrd EUR; od tega 0,5 mrd v obliki povečanja naložb v tuje lastniške vrednostne papirje ter sklade in 2,5 mrd EUR odlivov iz odplačil obveznosti dolžniških vrednostnih papirjev) in **posojila** (1,1 mrd EUR; večinoma zmanjšanje obveznosti bank).

Največja neto prilivna postavka finančnega računa v zadnjih dvanajstih mesecih so bile **gotovina in vloge** (1,4 mrd EUR; v tem predvsem znižanje depozitov države 2,1 mrd EUR in bank 0,5 mrd EUR ter povečanje terjatev centralne banke 0,9 mrd EUR in gospodinjstev 0,4 mrd EUR), katerim sledi neto priliv **neposrednih naložb** (0,7 mrd EUR).

Maja 2022 so znašali neto prilivi **neposrednih naložb** 0,3 mrd EUR, kar je dobri dve petini celoletnega priliva. Največ je na neto priliv vplivala prodaja domačih družb (0,2 mrd EUR). Analitični prikaz neposrednih naložb po smeri naložb v zadnjih dvanajstih mesecih pokaže 1,1 mrd EUR povečanja **domačih naložb v tujini** ter 1,8 mrd EUR povečanja **tujih naložb v Sloveniji**. Obakrat gre približno za dve tretjini naložb v obliki lastniškega kapitala in zadržanih dobičkov, ter tretjino v obliki neto povečanega dolga do lastnikov.

2

Zunanji dolg

Bruto zunanji dolg je maja 2022 dosegel 51,1 mrd EUR, kar je nekoliko manj kot je znašal BDP v letu 2021 (tekoče cene). **Neto dolg** do tujine (obveznosti minus terjatve) pa je bil negativen in je znašal -2,8 mrd EUR. Glede na leto prej se je znižal za 1,2 mrd EUR. Maja 2022 je bila do tujine neto zadolžena država (18,7 mrd EUR) in v manjši meri tudi kapitalsko povezana podjetja s tujino (0,3 mrd EUR), vsi preostali sektorji pa so bili neto upniki do tujine.

Maja 2022 je **bruto dolg** do tujine znašal 51,1 mrd EUR, kar je 1,2 mrd EUR več kot pred enim letom. V zadnjem letu so svojo zadolženost najbolj povečali centralna banka (2,2 mrd EUR), kapitalsko povezana podjetja s tujino in nefinančne družbe (skupaj za 2,7 mrd EUR). Država je dolg znižala za 3,2 mrd EUR, nekoliko so dolg znižale tudi banke (za 0,4 mrd EUR). Slaba polovica (42,0 %) bruto zunanjega dolga pripada državnemu sektorju, medtem ko znaša delež bank in centralne banke skupaj 22,4 %. Med finančnimi instrumenti prevladuje dolg v dolžniških vrednostnih papirjih (36,2 %) in posojilih (18,3 %).

Bruto terjatve do tujine so aprila 2022 znašale 53,9 mrd EUR, kar je 2,4 mrd EUR več kot pred enim letom. Država je glede na leto prej znižala svoje terjatve do tujine za 2,3 mrd EUR, preostali sektorji pa so terjatve povečali; centralna banka in banke skupaj za 2,0 mrd EUR, kapitalsko povezana podjetja s tujino in nefinančne družbe pa za 2,6 mrd EUR. Med instrumenti (na strani terjatev) prevladujejo gotovina in vloge (32,9 %) ter dolžniški vrednostni papirji (30,1 %), ki skupaj predstavljajo skoraj dve tretjini vseh bruto terjatev do tujine.

3

Stanje mednarodnih naložb

Neto stanje mednarodnih naložb (imetja – obveznosti) se od neto dolga razlikuje po tem, da vključuje poleg dolžniških tudi lastniške instrumente ter izvedene finančne instrumente. Revidirano neto stanje mednarodnih naložb je bilo konec prvega četrtletja leta 2022 (Q1 2022) negativno v znesku 2,4 mrd EUR, kar predstavlja 4,6 % BDP iz leta 2021. Neto pozicija se je v primerjavi s predhodnim četrtletjem povečala za 1,0

mrd EUR (večinoma zaradi transakcij in cenovnih sprememb), v primerjavi s prvim četrtletjem v 2021 (Q1 2021) pa izboljšala za 1,6 mrd EUR. K nižjim neto obveznostim glede na leto prej so največ prispevale transakcije (1,6 mrd EUR), katerim so sledile tečajne spremembe (0,2 mrd EUR) ter ostale spremembe (z -0,2 mrd EUR).

Pregled neto pozicije do tujine **po posameznih instrumentih** konec prvega četrtertja 2022 pokaže, da **neposredne naložbe** izkazujejo najvišjo negativno neto pozicijo, saj nerezidenti vlagajo v Slovenijo 10,7 mrd EUR več kot rezidenti v tujino. Raven neto pozicije neposrednih naložb konec prvega četrtertja 2022 glede na konec prvega četrtertja 2021 izkazuje za 1,2 mrd EUR višje neto obveznosti. Geografsko izhaja 56 % vseh imetij in 79 % vseh obveznosti iz naslova naložb z državami EU, pri čemer imajo 25 % vseh neposrednih naložb domači vlagatelji na Hrvaškem, 23 % vseh tujih naložb pa predstavljajo investicije iz Avstrije. Naložbe nerezidentov v **dolžniške vrednostne papirje** v Sloveniji so konec prvega četrtertja 2022 za 3,7 mrd EUR višje od tovrstnih naložb rezidentov v tujini. Glede na prvo četrtertje 2021 gre za 2,3 mrd EUR nižjo neto zadolžitev. Med investitorji v slovenske dolžniške vrednostne papirje jih je največ iz držav EU (91%), med njimi skoraj polovica vlagateljev iz Belgije (38 %), po drugi strani pa domači vlagatelji večinoma (81%) investirajo v vrednostne papirje izdajateljev iz EU.

Najvišjo pozitivno neto pozicijo do tujine konec prvega četrtertja 2022 dosegajo **ostale naložbe** (5,6 mrd EUR), ki so se v primerjavi z letom prej znižale za 1,6 mrd EUR. Sledijo jim naložbe v **lastniške vrednostne papirje** (5,5 mrd EUR), ki z letom prej beležijo zmanjšanje za 0,4 mrd EUR, ter **mednarodne rezerve**, katerih pozicija se je v primerjavi s stanjem iz konca prvega četrtertja 2021 povečala za 1 mrd EUR na 2,1 mrd EUR. Geografsko je konec prvega četrtertja 2022 največ slovenskih naložb v tuje lastniške vrednostne papirje iz EU (54%) in ZDA (28%), podobna struktura je tudi na strani obveznosti, kjer 52% vseh tujih vlagateljev prihaja iz EU, 40 % pa iz ZDA.

Pregled neto pozicije do tujine **po posameznih sektorjih** pokaže, da je konec prvega četrtertja 2022 daleč največji neto dolžnik do tujine država S.13 (19,5 mrd EUR), kateri sledijo nefinančne družbe S.11 z 12,3 mrd EUR neto negativne pozicije do tujine. Med neto vlagatelji v tujino izstopajo centralna banka in banke (skupaj 13,3 mrd EUR) ter investicijski skladi in zavarovalnice (S.124, S.128) s skupno 7,4 mrd EUR neto naložb v tujini. Glede na leto prej so neto dolg najbolj povečale nefinančne družbe (za 1,2 mrd EUR), medtem ko so k izboljšanju neto pozicije do tujine v skupnem znesku 3,3 mrd EUR največ prispevali banke (S.122) ter država (S.13)

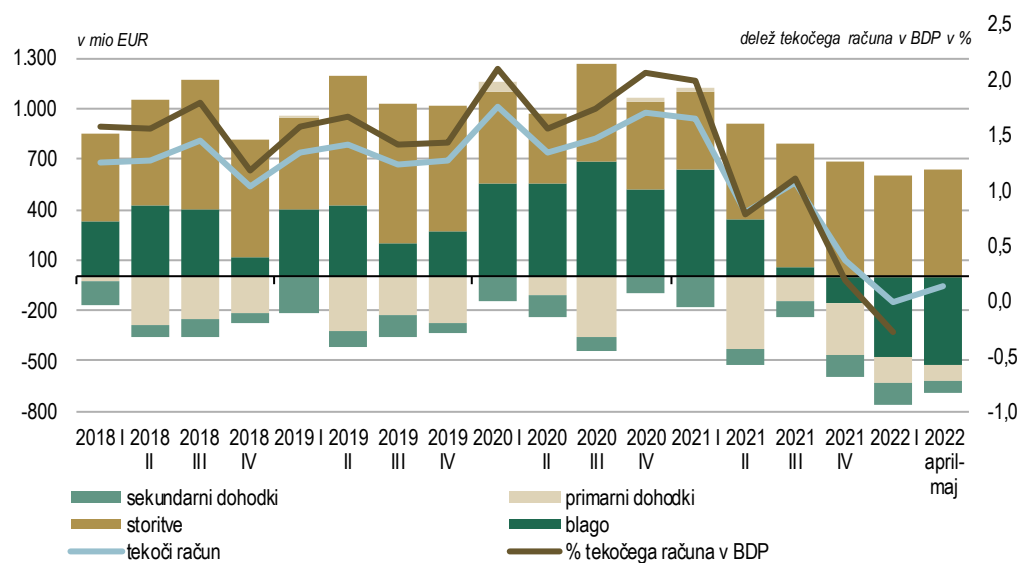
4.1 Plačilna bilanca

Tabela 1: Plačilna bilanca

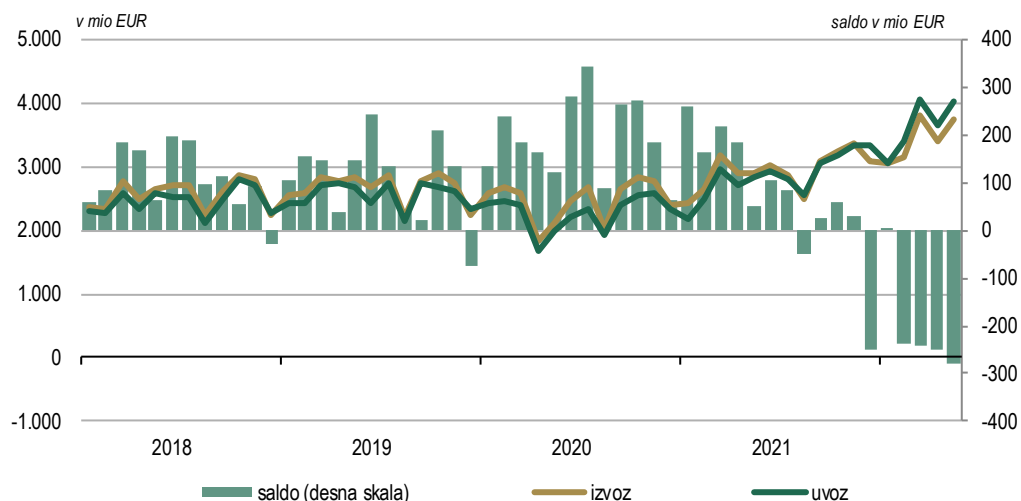
		predhodni podatki, z dne 14.07.2022			tokovi v mio EUR	
		januar-maj		zadnjih 12	maj	
		2021	2022	mesecev	2021	2022
I.	Tekoči račun	1.418,2	-203,6	363,7	137,9	-16,8
1.	Blago	875,0	-1.002,1	-994,8	50,8	-277,2
1.1.	Izvoz blaga	14.052,2	17.170,2	38.372,8	2.883,6	3.752,1
1.2.	Uvoz blaga	13.177,2	18.172,3	39.367,6	2.832,9	4.029,3
2.	Storitve	787,9	1.247,7	2.914,7	148,5	312,3
2.1.	Izvoz storitev	2.770,5	3.832,4	9.509,1	573,4	861,4
2.2.	Uvoz storitev	1.982,6	2.584,7	6.594,3	424,9	549,1
3.	Primarni dohodki	-35,5	-241,9	-1.069,1	-51,5	-19,0
3.1.	Prejemki	817,4	818,0	1.961,0	178,2	194,8
3.2.	Izdatki	852,9	1.060,0	3.030,1	229,7	213,8
4.	Sekundarni dohodki	-209,3	-207,3	-487,1	-9,9	-32,8
4.1.	Prejemki	459,9	475,3	1.139,8	117,8	96,6
4.2.	Izdatki	669,2	682,5	1.626,9	127,7	129,4
II.	Kapitalski račun	55,7	-118,1	-119,3	-39,9	-38,4
1.	Bruto pridobitve/odtujitve neproizvedenih nefinančnih imetij	29,7	36,4	-79,0	-24,0	-0,2
2.	Kapitalski transferi	26,0	-154,5	-40,3	-15,9	-38,2
III.	Finančni račun	1.689,4	1.208,5	1.772,7	109,0	356,9
1.	Neposredne naložbe	-354,1	-706,2	-749,6	-67,7	-312,5
	Imetja	724,9	649,3	1.321,7	208,1	9,3
	Obveznosti	1.079,0	1.355,5	2.071,3	275,8	321,9
2.	Naložbe v vrednostne papirje	1.370,8	792,0	2.624,5	621,2	308,8
	Imetja	670,2	155,7	313,7	229,1	-8,2
	Obveznosti	-700,6	-636,3	-2.310,7	-392,2	-317,0
3.	Finančni derivativi	9,4	-74,4	-54,1	2,9	-6,2
4.	Ostale naložbe	652,0	1.088,4	-969,7	-434,1	339,3
4.1.	Imetja	3.077,7	2.155,8	2.010,6	-90,8	218,9
	Ostali lastniški kapital	1,1	11,0	19,7	0,0	0,0
	Gotovina in vloge	2.210,3	867,0	78,4	-96,2	135,4
	Posojila	46,4	113,4	417,5	-63,5	40,9
	Zavarovalne, pokojninske in standard. jamstvene sheme	6,2	-0,4	15,5	0,4	0,0
	Komercialni krediti in preujmi	801,6	1.243,8	1.316,8	91,1	39,1
	Ostale terjatve	11,9	-78,9	162,7	-22,5	3,4
4.2.	Obveznosti	2.425,6	1.067,4	2.980,3	343,3	-120,4
	Ostali lastniški kapital	2,4	-1,3	-41,9	0,2	-0,2
	Gotovina in vloge	1.442,9	518,7	1.435,1	285,4	-37,6
	Posojila	485,4	-140,5	-642,4	-106,0	-35,8
	Zavarovalne, pokojninske in standard. jamstvene sheme	48,3	21,7	-5,2	9,0	0,0
	Komercialni krediti in preujmi	358,7	570,0	1.333,9	154,4	-67,2
	Ostale obveznosti	88,0	98,7	225,4	0,3	20,4
	Posebne pravice črpanja (SDR)	0,0	0,0	675,4	0,0	0,0
5.	Rezervna imetja	11,2	108,7	921,8	-13,4	27,5
	Monetarno zlato, SDR in rezervna imetja pri MDS	0,0	-10,8	737,0	0,0	-4,9
	Gotovina in vloge	2,7	15,6	10,2	1,5	19,3
	Vrednostni papirji	10,0	105,9	177,2	-14,4	15,1
	Finančni derivativi	-1,4	-1,9	-2,6	-0,5	-2,0
IV.	Neto napake in izpustitve	215,6	1.530,2	1.528,3	11,1	412,1

Tekoči račun

Slika 1: Tekoči račun - Struktura tekočega računa in delež tekočega računa v BDP (BDP je vsota štirih četrtletij BDP do obravnavanega četrtletja)



Slika 2: Blago - Izvoz in uvoz blaga



Slika 3: Blago - Pokritost uvoza z izvozom

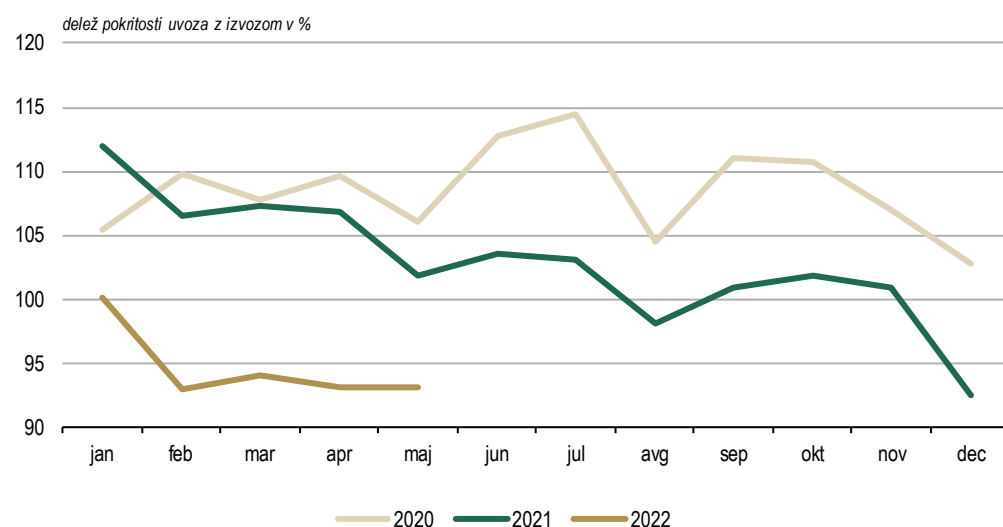


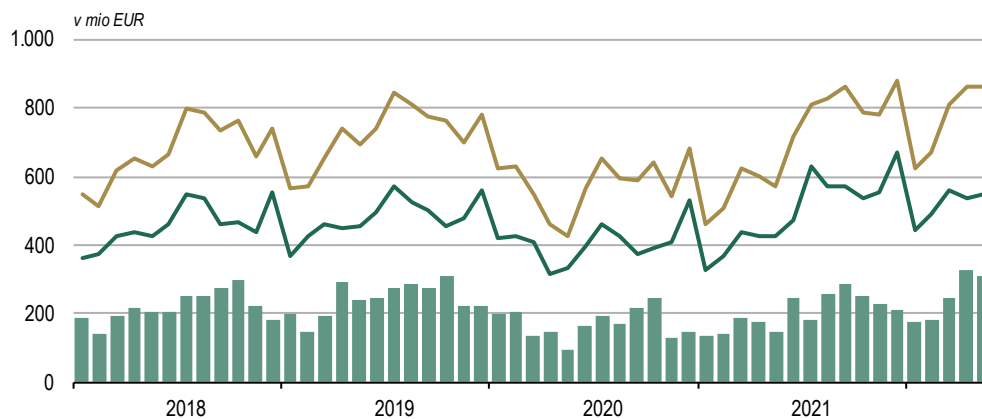
Tabela 2: Izvoz blaga po državah

	v mio EUR januar - maj		maj		indeks	
	2021	2022	2021	2022	kumulativa	mesec
Evropska unija (27), od tega:	10.735,6	13.280,9	2.198,0	2.933,8	123,7	133,5
Avstrija	956,8	1.315,7	212,2	285,2	137,5	134,4
Češka	353,0	448,4	73,8	98,2	127,0	132,9
Francija	787,9	758,7	143,1	193,7	96,3	135,4
Hrvaška	1.172,4	1.725,6	248,6	336,7	147,2	135,4
Italija	1.626,9	2.226,0	341,4	442,3	136,8	129,6
Madžarska	439,3	529,1	92,7	123,5	120,4	133,1
Nemčija	2.916,6	3.301,1	579,6	775,6	113,2	133,8
Poljska	480,4	583,7	102,2	136,9	121,5	134,0
Slovaška	232,3	295,8	45,5	60,6	127,4	133,4
EFTA	243,0	286,6	56,9	58,6	117,9	103,1
Druge evropske države, od tega:	1.872,8	2.179,3	376,6	452,5	116,4	120,2
Bosna in Hercegovina	302,8	372,5	62,6	77,9	123,0	124,3
Makedonija	101,5	105,8	29,6	20,8	104,2	70,5
Srbija	424,4	551,3	89,8	118,5	129,9	131,9
Črna Gora	36,4	48,1	8,3	12,0	132,0	143,9
Ruska federacija	368,3	388,8	62,9	83,5	105,6	132,8
ZDA	276,9	343,9	61,0	82,6	124,2	135,3
Celotni izvoz	14.052,2	17.170,2	2.883,6	3.752,1	122,2	130,1

Tabela 3: Uvoz blaga po državah

	v mio EUR januar - maj		maj		indeks	
	2021	2022	2021	2022	kumulativa	mesec
Evropska unija (27), od tega:	10.290,6	13.798,9	2.195,2	2.984,8	134,1	136,0
Avstrija	1.312,1	2.012,7	267,0	361,9	153,4	135,5
Češka	356,6	416,0	75,5	103,2	116,6	136,7
Francija	465,6	590,8	98,7	135,4	126,9	137,1
Hrvaška	797,3	1.162,9	177,2	241,0	145,9	136,0
Italija	1.783,4	2.514,1	407,2	551,8	141,0	135,5
Madžarska	527,5	714,8	106,8	145,1	135,5	135,8
Nemčija	2.488,5	3.078,6	536,6	729,1	123,7	135,9
Poljska	450,5	690,5	97,4	133,3	153,3	136,8
Slovaška	275,0	341,6	57,1	77,8	124,2	136,3
EFTA	143,2	150,7	26,3	40,8	105,3	155,3
Druge evropske države, od tega:	1.198,3	1.676,1	276,3	433,5	139,9	156,9
Bosna in Hercegovina	202,1	268,1	42,4	58,2	132,6	137,2
Makedonija	52,7	69,7	11,2	14,5	132,3	129,9
Srbija	286,2	336,7	60,9	70,7	117,7	116,1
Črna Gora	6,3	3,3	1,6	0,8	52,8	52,5
Ruska federacija	153,2	420,8	28,0	131,8	274,6	471,1
ZDA	83,1	100,8	30,5	28,0	121,3	91,6
Celotni uvoz	13.177,2	18.172,3	2.832,9	4.029,3	137,9	142,2

Slika 4: **Storitve - Izvoz in uvoz storitev**



Slika 5: **Storitve - Potovanja, transportne in druge storitve**

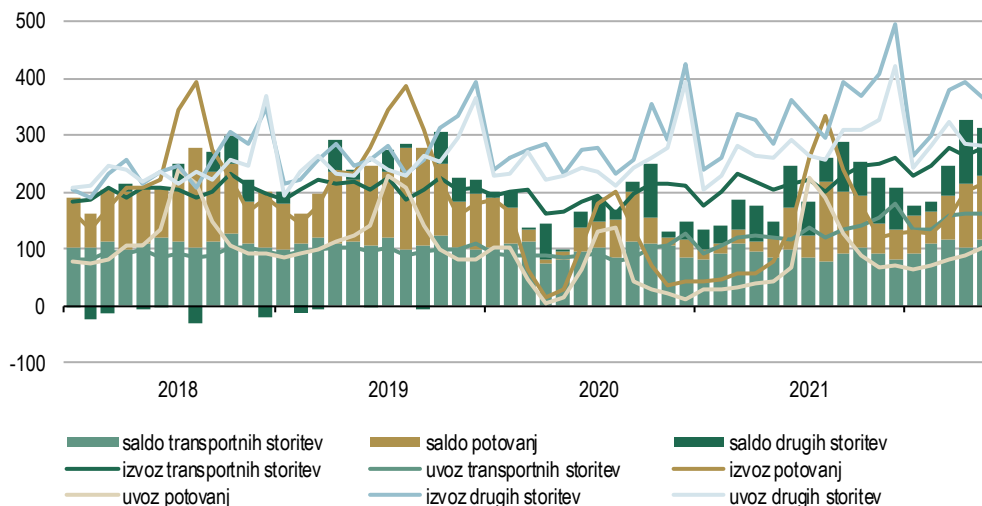
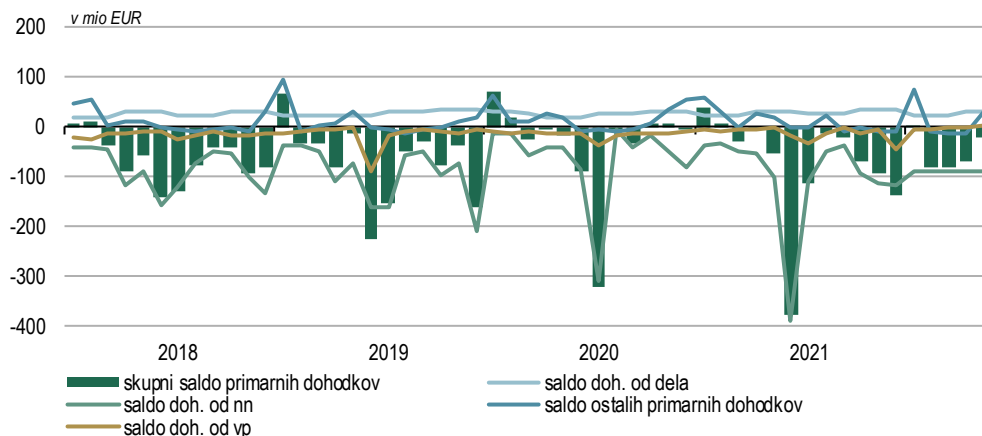


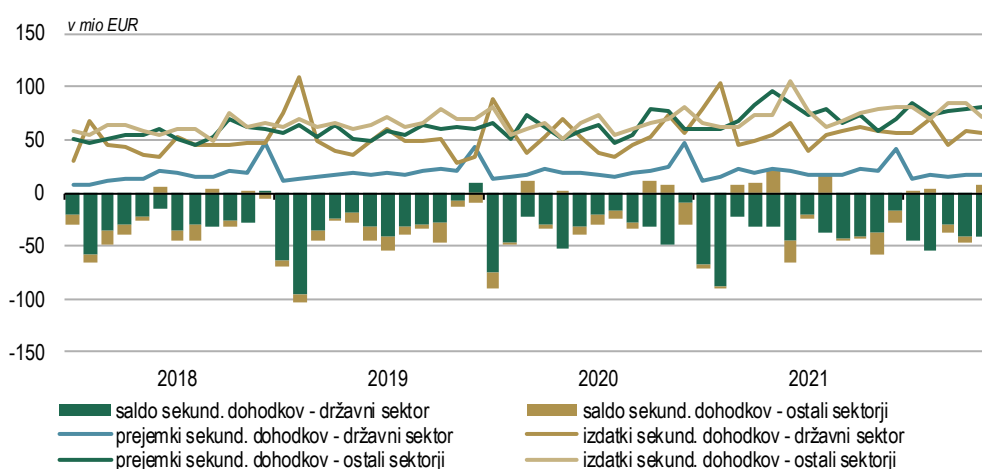
Tabela 4: **Storitve – Delež posamezne postavke v celotnem izvozu ali uvozu**

v %	januar - maj											
	Izvoz						Uvoz					
	2017	2018	2019	2020	2021	2022	2017	2018	2019	2020	2021	2022
Storitve predelave blaga, ki je v lasti drugih oseb	1,9	2,3	1,7	2,8	2,6	2,0	1,1	0,6	0,7	0,2	0,3	0,2
Vzdrževanje in popravila	1,0	1,5	1,4	1,6	1,6	1,1	1,1	1,5	1,4	1,6	1,4	1,2
Transport	31,1	33,0	32,4	34,7	37,4	33,8	23,8	22,1	22,6	23,4	28,5	29,2
Potovanja	31,1	29,9	29,6	17,3	10,3	21,8	21,7	22,3	23,9	14,4	9,0	15,9
Gradbene storitve	5,4	5,4	7,2	9,1	10,3	7,3	2,1	2,5	3,1	3,8	5,1	4,5
Zavarovalne in pokojninske storitve	1,9	1,8	1,9	2,6	3,4	3,0	2,7	2,4	2,4	2,7	3,0	2,8
Finančne storitve	0,7	0,9	0,8	1,0	1,2	0,9	2,9	2,4	1,9	2,4	2,2	1,2
Nadomestila za uporabo intelektualne lastnine	0,9	0,7	0,8	1,1	1,3	1,4	4,6	4,3	4,4	4,6	5,1	3,8
Telekomunikacijske, računalniške in informacijske storitve	7,7	6,5	6,7	9,4	8,8	8,7	11,2	10,3	10,2	13,0	12,0	11,3
Ostale poslovne storitve	17,1	17,0	16,3	19,1	21,7	19,0	25,5	28,3	26,5	30,4	29,9	27,1
Storitve raziskav in razvoja	2,2	2,4	2,4	2,2	3,0	2,6	1,2	1,3	1,4	1,1	1,6	1,0
Storitve strokovnega in poslovnega svetovanja	4,4	4,1	3,9	5,0	5,5	4,4	10,1	10,1	10,5	12,9	13,4	12,5
Tehnične, s trgovino povezane in druge poslovne storitve	10,5	10,5	10,0	11,9	13,1	12,1	14,3	16,8	14,6	16,3	15,0	13,7
Osebnostne, kulturne in rekreacijske storitve	1,1	0,9	1,0	1,0	1,4	0,8	1,9	1,6	1,7	1,9	1,9	1,5
Državno blago in storitve	0,2	0,1	0,1	0,1	0,1	0,1	1,3	1,6	1,3	1,6	1,6	1,2
Skupaj	100,0	100,0	100,0	100,0	100,0	100,0	100,0	100,0	100,0	100,0	100,0	100,0

Slika 6: Primarni dohodki



Slika 7: Sekundarni dohodki



Finančni račun

Tabela 5: Neto instrumenti finančnega računa

v mio EUR	januar - maj		zadnjih 12 mesecev	maj 2021	maj 2022
	2021	2022			
FINANČNI RAČUN (imetja - obveznosti)	1.689,4	1.208,5	1.772,7	109,0	356,9
od tega					
1. Neposredne naložbe	-354,1	-706,2	-749,6	-67,7	-312,5
2. Naložbe v vrednostne papirje	1.370,8	792,0	2.624,5	621,2	308,8
3. Finančni derivativi	9,4	-74,4	-54,1	2,9	-6,2
4. Posojila, od tega	-439,0	253,8	1.059,9	42,5	76,7
Državni sektor	-753,8	-2,8	-10,5	12,2	84,5
Banke	77,4	194,2	958,9	-24,4	8,6
5. Komerčni krediti in predujmji	443,0	673,8	-17,1	-63,4	106,3
6. Gotovina in vloge, od tega	767,4	348,2	-1.356,7	-381,6	173,0
Banka Slovenije	1.717,5	2.339,0	866,8	-345,5	642,2
Banke	121,8	-265,2	-536,5	-121,9	-92,1
Država	-1.565,3	-1.842,1	-2.149,1	-29,3	-408,6
7. Ostalo	-119,4	-187,4	-655,8	-31,6	-16,8
10. Rezervna imetja	11,2	108,7	921,8	-13,4	27,5
Neto napake in izpustitve	215,6	1.530,2	1.528,3	11,1	412,1

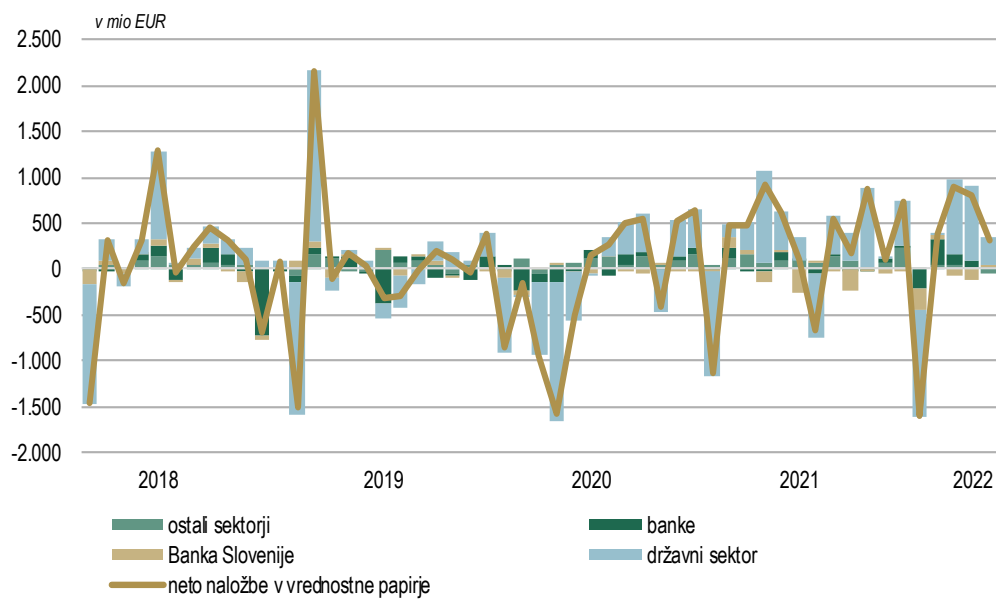
Tabela 6: **Neposredne naložbe**

v mio EUR	januar - maj		zadnjih 12	maj	maj
	2021	2022	mesecev	2021	2022
NAČELO IMETJA/OBVEZNOSTI (kot v plačilni bilanci)					
Neposredne naložbe - neto	-354,1	-706,2	-749,6	-67,7	-312,5
Imetja	724,9	649,3	1.321,7	208,1	9,3
Lastniški kapital	111,5	57,8	425,3	7,2	23,1
Reinvestirani dobički	126,3	116,2	293,0	25,3	24,6
Dolžniški instrumenti	487,1	475,2	603,4	175,7	-38,4
Obveznosti	1.079,0	1.355,5	2.071,3	275,8	321,9
Lastniški kapital	28,8	401,7	620,5	-0,4	208,4
Reinvestirani dobički	227,6	285,8	604,4	45,5	20,0
Dolžniški instrumenti	822,6	667,9	846,4	230,7	93,4
NAČELO SMERI NALOŽBE (za analitične namene)					
Neposredne naložbe - neto	-354,1	-706,2	-749,6	-67,7	-312,5
Domače v tujini	468,7	457,4	1.090,4	52,3	152,7
Lastniški kapital	111,5	57,8	425,3	7,2	23,1
Reinvestirani dobički	126,3	116,2	293,0	25,3	24,6
Dolžniški instrumenti	230,9	283,4	372,1	19,8	104,9
Tuje v Sloveniji	822,8	1.163,6	1.840,1	120,0	465,2
Lastniški kapital	28,8	401,7	620,5	-0,4	208,4
Reinvestirani dobički	227,6	285,8	604,4	45,5	20,0
Dolžniški instrumenti	566,4	476,1	615,1	74,8	236,8

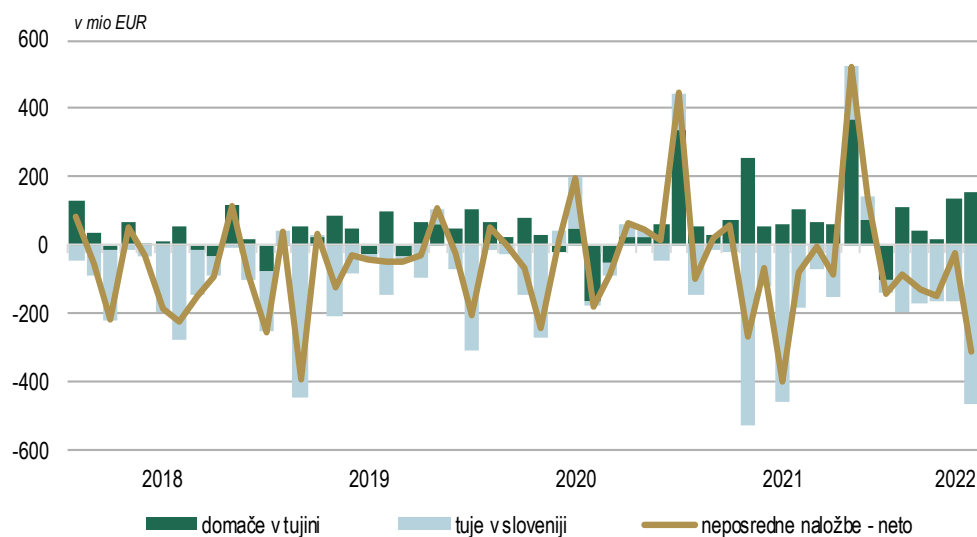
Tabela 7: **Naložbe v vrednostne papirje**

v mio EUR	januar - maj		zadnjih 12	maj	maj
	2021	2022	mesecev	2021	2022
Naložbe v vrednostne papirje - neto	1.370,8	792,0	2.624,5	621,2	308,8
Imetja	670,2	155,7	313,7	229,1	-8,2
Lastniški v vrednostni papirji in delnice inv. skladov	371,5	92,3	529,8	42,9	18,9
Dolžniški v vrednostni papirji	298,8	63,4	-216,1	186,1	-27,1
od tega: Banka Slovenije	0,6	-338,1	-872,1	3,7	29,0
Obveznosti	-700,6	-636,3	-2.310,7	-392,2	-317,0
Lastniški v vrednostni papirji in delnice inv. skladov	-15,2	-57,5	-60,4	-1,8	-6,4
Dolžniški v vrednostni papirji	-685,5	-578,8	-2.250,3	-390,4	-310,5
od tega: državni sektor	-703,7	-779,7	-2.459,4	-417,1	-307,6

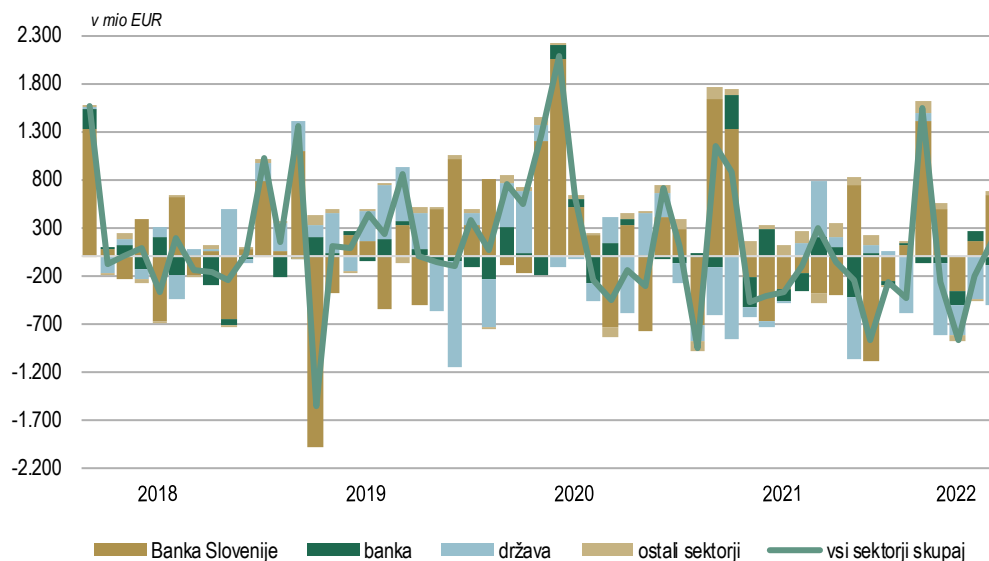
Slika 8: **Neto naložbe v vrednostne papirje**



Slika 9: **Neposredne naložbe po načelu smeri naložbe**



Slika 10: Neto gotovina in vloge



Plačilna bilanca po državah (četrtno)

Tabela 8: Saldo tekočega računa in podbilanc po državah

v mio EUR, januar - marec	Tekoči račun		Blago		Storitve		Primarni dohodki		Sekundarni dohodki	
	2021	2022	2021	2022	2021	2022	2021	2022	2021	2022
Svet	944,2	-151,1	640,5	-474,8	463,4	607,8	17,0	-155,8	-176,8	-128,3
EU 27	681,6	-76,5	403,6	-357,9	383,7	516,4	59,8	-126,1	-165,5	-108,9
Avstrija	-77,4	-394,4	-218,0	-480,1	99,0	121,2	71,2	-3,3	-29,6	-32,2
Italija	29,7	-3,1	-50,2	-96,5	79,8	104,8	-3,9	-15,3	4,0	3,9
Francija	239,9	72,2	229,7	86,7	6,5	-0,6	6,3	-10,1	-2,6	-3,8
Nemčija	421,6	239,7	304,3	113,0	124,9	123,8	-28,0	-23,4	20,4	26,2
Hrvaška	199,8	298,5	238,6	350,3	-11,1	0,9	-10,7	-29,8	-17,0	-22,9
Druge evropske države z EFTO	467,2	550,5	467,3	524,3	44,5	75,2	-29,4	-21,9	-15,1	-27,2
Bosna in Hercegovina	33,4	46,2	57,0	66,4	-5,6	-6,7	-1,4	5,8	-16,6	-19,3
Črna Gora	13,6	17,0	16,4	24,4	-4,7	-10,2	2,9	2,4	-1,0	0,4
Srbija	73,5	110,6	75,1	116,8	7,0	12,7	7,5	1,0	-16,1	-19,8
Makedonija	24,2	32,1	21,7	22,5	3,0	0,3	0,2	10,3	-0,7	-1,1
Združeno Kraljestvo	85,9	90,0	89,5	107,5	4,5	-7,8	-8,2	-10,7	0,1	1,0
Ruska federacija	126,3	75,6	123,7	80,6	-10,6	-11,9	12,5	10,9	0,8	-4,0
Ukrajina	34,2	37,9	41,7	32,8	-3,8	2,7	-3,1	2,7	-0,5	-0,3
Belorusija	13,6	21,9	13,4	21,7	-0,3	-0,1	0,5	0,2	0,0	0,0
Švica	70,1	116,3	45,6	67,2	49,2	84,0	-44,0	-51,1	19,2	16,3
ZDA	160,2	182,6	116,5	128,7	29,2	29,1	10,3	10,8	4,1	14,0
Ostale države in nerazporejeno	-364,9	-807,7	-346,8	-770,0	6,0	-12,9	-23,7	-18,6	-0,3	-6,2

Tabela 9: Izbrani instrumenti finančnega računa plačilne bilance po državah

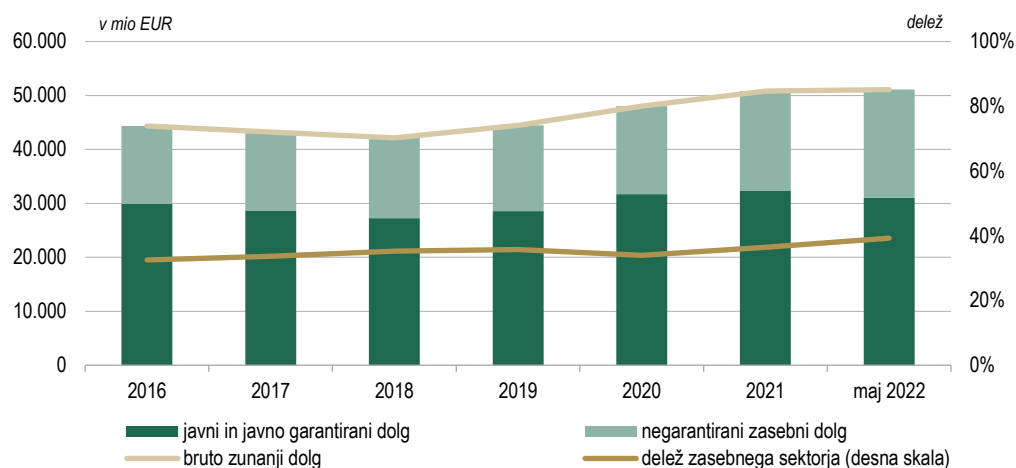
v mio EUR, januar - marec	NEPOSREDNE NALOŽBE				NALOŽBE V VREDNOSTNE PAPIRJE				OSTALE NALOŽBE			
	Imetja		Obveznosti		Imetja		Obveznosti		Imetja		Obveznosti	
	2021	2022	2021	2022	2021	2022	2021	2022	2021	2022	2021	2022
Svet	342,2	460,6	359,9	828,8	532,3	226,2	702,3	542,0	3.191,9	1.724,6	1.887,1	576,3
EU 27	267,0	298,1	178,5	611,7	523,3	156,8	979,8	1.844,0	4.041,4	2.176,7	1.761,7	663,5
Avstrija	50,9	89,7	-5,2	98,0	13,7	8,8	1.964,3	-61,3	117,0	-79,8	17,4	47,6
Italija	27,5	43,2	-3,5	48,1	23,5	-53,7	0,1	0,0	133,9	149,4	56,8	71,6
Francija	28,1	-20,2	38,9	58,9	124,1	56,8	-53,0	-16,4	-72,6	17,9	27,6	26,0
Nemčija	33,0	60,4	1,0	74,9	216,3	-31,7	-9,9	-1,1	-218,0	-11,1	61,7	52,3
Irska	-3,7	1,9	6,6	-3,5	83,4	8,7	0,0	0,0	61,9	-8,9	-8,0	-35,0
Grčija	-1,6	-2,0	-4,2	26,8	-7,4	-1,2	0,0	0,0	-0,9	4,8	10,3	0,0
Hrvaška	79,3	81,7	37,7	48,8	-0,6	54,9	-4,1	-11,0	102,4	82,5	5,5	24,3
Druge evr. države z EFTO	47,6	125,2	103,4	110,1	-8,9	-11,3	8,8	63,4	-875,0	-537,0	158,1	-115,7
Bosna in Hercegovina	12,1	37,4	10,0	-8,0	-0,1	-0,5	7,9	13,5	28,9	37,6	19,9	-36,8
Črna Gora	2,9	0,7	0,2	0,2	-4,4	-1,5	-0,5	0,0	6,4	8,9	26,8	53,7
Srbija	47,6	5,9	33,9	27,2	0,1	-0,3	0,0	49,9	66,9	-8,8	38,9	43,2
Makedonija	5,2	14,2	-2,5	18,2	19,3	8,1	0,7	0,2	1,8	-0,2	0,6	5,9
Združeno Kraljestvo	-20,6	6,4	20,1	33,0	-28,7	-32,0	0,0	0,0	-1.004,9	-595,5	32,0	-345,2
Ruska federacija	8,2	27,7	-0,3	6,0	-1,7	-8,8	0,0	0,0	-10,2	8,5	3,9	57,8
Ukrajina	-4,8	6,0	-1,6	-0,2	0,0	0,0	0,0	0,0	-6,6	-6,4	7,6	0,2
Belorusija	0,5	0,2	0,1	-0,2	0,0	0,0	0,0	0,0	3,6	12,6	1,3	-1,1
Švica	-6,9	19,2	43,7	25,4	3,8	-6,8	0,6	-0,1	29,8	-7,4	20,6	92,3
ZDA	6,0	21,4	1,4	22,2	38,7	72,8	0,4	0,0	4,3	30,0	-9,9	8,3
Ostale države in nerazporejeno	21,7	16,0	76,6	84,8	-20,8	7,9	-286,6	-1.365,5	21,1	54,9	-22,7	20,3

4.2 Zunanji dolg

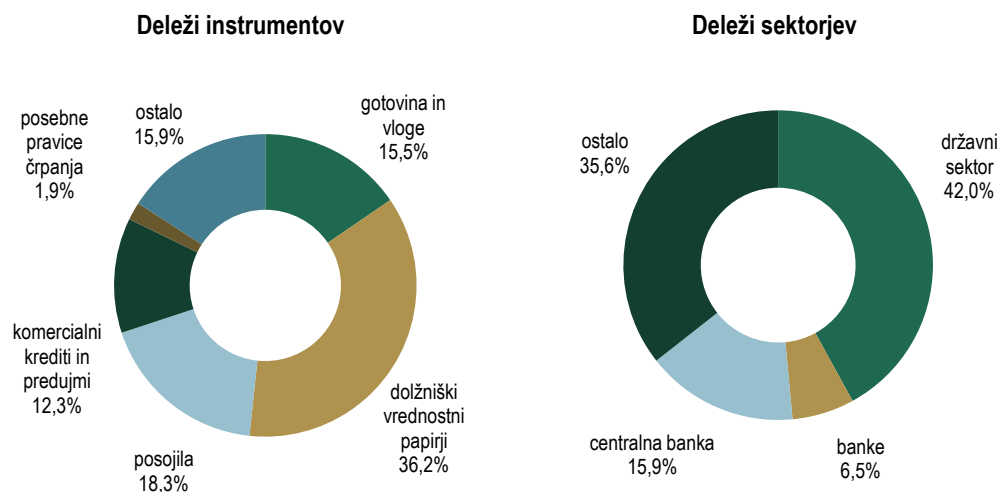
Tabela 10: Zunanji dolg

	v mio EUR	31.12.2016	31.12.2017	31.12.2018	31.12.2019	31.12.2020	31.12.2021	31.03.2022	31.05.2022
Bruto zunanji dolg - obveznosti - stanje		44.325	43.231	42.139	44.442	47.998	50.818	51.934	51.086
1. Državni sektor		23.203	21.980	21.094	21.852	25.164	23.185	22.724	21.466
1.1. Kratkoročni		1.522	652	732	997	1.300	1.364	1.227	1.470
Dolžniški vrednostni papirji		22	75	85	19	18	22	172	117
Posojila		1.058	273	336	510	614	464	115	394
Komercialni krediti in predujmi		42	35	35	34	36	48	55	62
Ostale dolžniške obveznosti		400	269	276	433	633	831	884	898
1.2. Dolgoročni		21.681	21.328	20.362	20.855	23.864	21.821	21.497	19.996
Dolžniški vrednostni papirji		19.877	19.517	18.602	19.171	22.021	19.068	18.746	17.211
Posojila		1.801	1.809	1.758	1.681	1.839	2.736	2.736	2.738
Komercialni krediti in predujmi		0	0	2	3	4	9	7	31
Ostale dolžniške obveznosti		2	2	0	0	0	8	8	15
2. Centralna banka		2.722	3.011	2.661	3.828	4.643	7.629	7.984	8.127
2.1. Kratkoročni, od tega		2.447	2.755	2.399	3.562	4.389	6.668	7.015	7.147
Gotovina in vloge		2.447	2.755	2.399	3.562	4.384	6.640	7.012	7.144
2.2. Dolgoročni, od tega		275	256	262	266	254	962	969	980
Posebne pravice črpanja		275	256	262	266	254	962	969	980
3. Institucije, ki sprejemajo vloge, razen centralne banke		4.117	3.782	3.344	3.544	3.511	3.178	3.479	3.317
3.1. Kratkoročni		817	1.058	927	946	894	1.067	1.119	973
Gotovina in vloge		578	765	669	601	618	731	884	743
Dolžniški vrednostni papirji		0	0	0	0	0	0	0	0
Posojila		221	200	251	310	235	295	219	222
Komercialni krediti in predujmi		0	0	0	0	0	0	0	0
Ostale dolžniške obveznosti		18	92	7	35	41	41	15	8
3.2. Dolgoročni		3.300	2.724	2.418	2.598	2.617	2.112	2.360	2.344
Gotovina in vloge		387	227	159	82	27	17	15	16
Dolžniški vrednostni papirji		287	168	88	316	672	775	983	967
Posojila		2.620	2.323	2.162	2.196	1.911	1.313	1.335	1.330
Komercialni krediti in predujmi		5	6	7	4	6	5	1	1
Ostale dolžniške obveznosti		1	1	1	1	1	2	26	31
4. Ostali sektorji		10.851	10.731	10.973	10.646	10.182	11.147	11.597	11.810
4.1. Kratkoročni		4.250	4.596	5.182	5.303	4.995	6.541	7.015	7.203
Gotovina in vloge		0	0	0	0	0	0	0	0
Dolžniški vrednostni papirji		2	0	1	2	0	0	0	0
Posojila		447	281	375	446	384	764	777	782
Komercialni krediti in predujmi		3.649	4.094	4.540	4.567	4.398	5.576	6.022	6.158
Ostale dolžniške obveznosti		153	220	267	289	213	201	216	264
4.2. Dolgoročni		6.600	6.135	5.791	5.343	5.187	4.606	4.582	4.606
Gotovina in vloge		0	0	0	0	0	0	0	0
Dolžniški vrednostni papirji		284	355	340	279	275	196	197	197
Posojila		6.041	5.490	5.145	4.698	4.439	3.878	3.840	3.864
Komercialni krediti in predujmi		16	26	17	16	26	24	21	22
Ostale dolžniške obveznosti		259	264	289	350	448	508	524	524
5. NN: medpodjetniška posojila		3.433	3.726	4.067	4.572	4.497	5.678	6.151	6.366
Neto zunanji dolg		9.803	7.572	4.107	1.697	-1	-1.326	-1.773	-2.815
Javni in javno garantirani ter zasebni negantirani dolg		44.325	43.231	42.139	44.442	47.998	50.818	51.934	51.086
Javni in javno garantirani dolg		29.914	28.697	27.283	28.562	31.699	32.326	32.153	31.035
Negantirani zasebni dolg		14.412	14.534	14.856	15.879	16.299	18.492	19.781	20.052

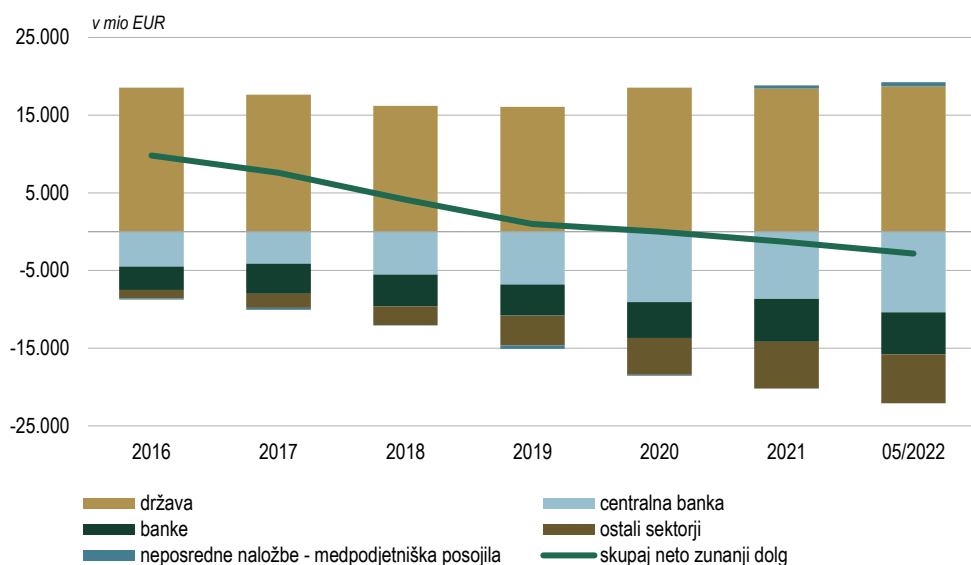
Slika 11: Bruto zunanji dolg



Slika 12: Bruto zunanji dolg – maj 2022



Slika 13: Neto zunanji dolg (obveznosti - imetja)



4.3 Stanje mednarodnih naložb

Tabela 11: Stanje mednarodnih naložb Slovenije in spremembe kot posledica transakcij plačilne bilance in ostalih sprememb konec leta / četrtletja

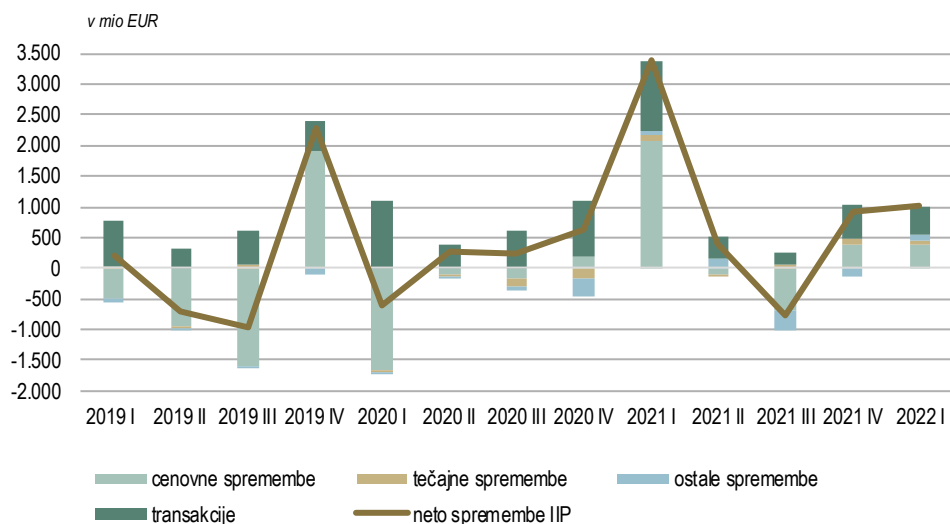
v mio EUR	2020	2021 I	2021 II	2021 III	2021 IV	transakcije	2022 I			stanje	delež v BDP v %
	stanje	stanje	stanje	stanje	stanje		cenovne spremembe	tečajne spremembe	ostale spremembe		
Neto pozicija	-7.334	-3.949	-3.535	-4.314	-3.400	479	394	49	88	-2.390	-4,6
od tega; Neposredne naložbe	-9.648	-9.543	-10.300	-10.606	-10.555	-368	0	-10	189	-10.745	-20,7
od tega; Naložbe v vrednostne papirje	-1.269	-917	818	129	2.579	-316	-415	49	71	1.822	3,5
od tega; Ostale naložbe	6.019	7.272	6.749	6.316	4.516	1.148	1	-13	-27	5.625	10,8
Imetja	62.517	66.700	67.339	69.016	69.393	2.418	-1.360	92	30	70.572	135,7
Neposredne naložbe	10.587	10.997	11.142	11.523	12.063	461	0	-10	-11	12.503	24,0
Lastniški kapital in r.d.	5.964	6.143	6.285	6.465	6.796	65	0	0	0	6.861	13,2
Dolžniški instrumenti	4.623	4.854	4.857	5.057	5.267	396	0	-10	-11	5.642	10,8
Vrednostni papirji	23.607	24.315	24.559	24.408	25.168	226	-1.176	66	63	24.347	46,8
Lastniški VP	3.404	3.785	4.077	4.197	4.572	45	-265	46	5	4.403	8,5
Delnice investicijskih skladov	2.969	3.262	3.391	3.505	3.735	30	-189	13	-7	3.581	6,9
Dolžniški VP	17.234	17.269	17.090	16.707	16.861	151	-723	7	66	16.363	31,5
Dolgoročni	17.034	17.161	17.003	16.617	16.786	176	-722	7	66	16.313	31,4
Kratkoročni	200	108	87	90	75	-25	-1	0	0	50	0,1
Finančni derivativi	675	602	576	574	538	-70	-171	0	0	296	0,6
Ostala imetja	26.577	29.683	29.941	30.656	29.622	1.725	0	12	-22	31.337	60,2
od tega; Gotovina in vloge	15.371	17.715	17.725	18.102	16.829	906	0	6	-17	17.723	34,1
od tega; Posojila	3.271	3.431	3.427	3.406	3.637	-25	0	1	-7	3.606	6,9
od tega; Komercialni krediti	4.921	5.560	5.767	6.010	5.902	909	0	2	7	6.820	13,1
Rezervna imetja	1.071	1.103	1.121	1.855	2.002	77	-13	23	0	2.089	4,0
Obveznosti	69.851	70.649	70.873	73.330	72.793	1.940	-1.754	43	-59	72.962	140,3
Neposredne naložbe	20.235	20.540	21.441	22.129	22.618	829	0	0	-200	23.248	44,7
Lastniški kapital in r.d.	15.737	15.828	15.996	16.271	16.940	353	0	0	-196	17.097	32,9
Dolžniški instrumenti	4.497	4.711	5.446	5.858	5.678	476	0	0	-4	6.151	11,8
Vrednostni papirji	24.876	25.232	23.741	24.280	22.589	542	-761	17	-8	22.525	43,3
Lastniški VP	1.843	1.868	2.140	2.321	2.464	-30	-215	0	-1	2.364	4,5
Delnice investicijskih skladov	48	53	58	60	65	1	-4	0	0	62	0,1
Dolžniški VP	22.985	23.312	21.543	21.898	20.061	571	-543	17	-7	20.099	38,6
Dolgoročni	22.968	23.224	21.337	21.688	20.039	420	-543	17	-7	19.926	38,3
Kratkoročni	18	88	205	211	22	151	0	0	0	172	0,3
Finančni derivativi	4.182	2.466	2.499	2.581	2.479	-8	-992	0	-2	1.478	2,8
Ostale naložbe	20.558	22.411	23.192	24.340	25.106	576	-1	25	5	25.712	49,4
od tega; Gotovina in vloge	5.029	5.828	6.737	7.102	7.388	526	0	1	-4	7.911	15,2
od tega; Posojila	9.422	10.190	9.793	9.458	9.449	-436	0	4	5	9.022	17,3
od tega; Komercialni krediti	4.469	4.579	4.841	5.056	5.661	430	0	11	4	6.106	11,7
MEMO postavke											
Bruto zunanji dolg	47.998	50.389	50.156	50.156	50.818					51.934	
Neto zunanji dolg	-127	-1.194	-1.523	-1.523	-1.596					-2.147	
Neposredne naložbe po smeri											
Domače v tujini	7.016	7.223	7.583	7.511	7.841					7.993	
Lastniški kapital in r.d.	5.964	6.143	6.285	6.465	6.796					6.861	
Dolžniški instrumenti	1.053	1.080	1.298	1.045	1.045					1.132	
Tuje v Sloveniji	16.664	16.765	17.883	18.117	18.396					18.738	
Lastniški kapital in r.d.	15.737	15.828	15.996	16.271	16.940					17.097	
Dolžniški instrumenti	927	937	1.887	1.846	1.456					1.640	

Tabela 11: Stanje mednarodnih naložb - geografska razčlenitev izbranih postavk v % glede na celoto razen, če ni drugače označeno

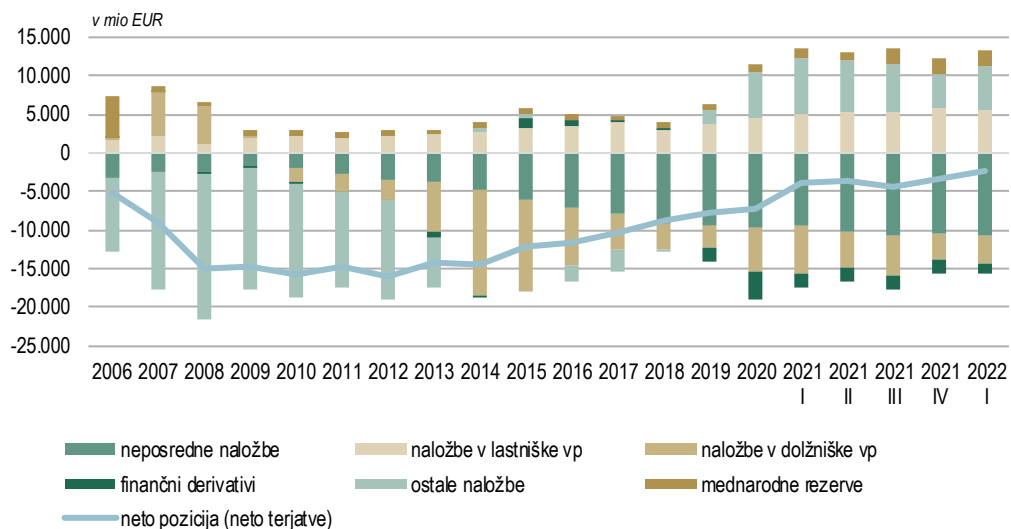
Q1 2022

	v mio EUR		v %									
	Svet	Ruska federacija, Belorusija, Ukrajina	EU 27	Avstrija	Belgija	Hrvaška	Luksemburg	Nemčija	Združene države	Srbija	Ruska federacija, Belorusija, Ukrajina	Ostale države (Svet - EU27-ZDA-Srbija- (RU+BY+UA))
Neposredne naložbe												
Imetja	11.523	609	56	6	0	25	1	7	2	13	5	24
Obveznosti	22.129	212	79	23	1	8	11	9	1	2	1	17
Vrednostni papirji												
Imetja	24.408	102	72	4	2	1	5	8	14	0	0	13
Lastniški	7.701	43	54	7	0	0	12	6	28	0	1	17
Dolžniški	16.707	60	81	3	3	1	3	10	7	0	0	12
Obveznosti	24.280	1	88	8	35	3	30	0	4	0	0	8
Lastniški	2.381	1	52	5	1	31	8	1	40	0	0	8
Dolžniški	21.898	0	91	9	38	0	32	0	0	0	0	9
Ostale naložbe												
Imetja	30.656	407	79	7	1	4	1	8	1	2	1	17
Obveznosti	24.340	196	82	10	0	2	2	9	1	1	1	15

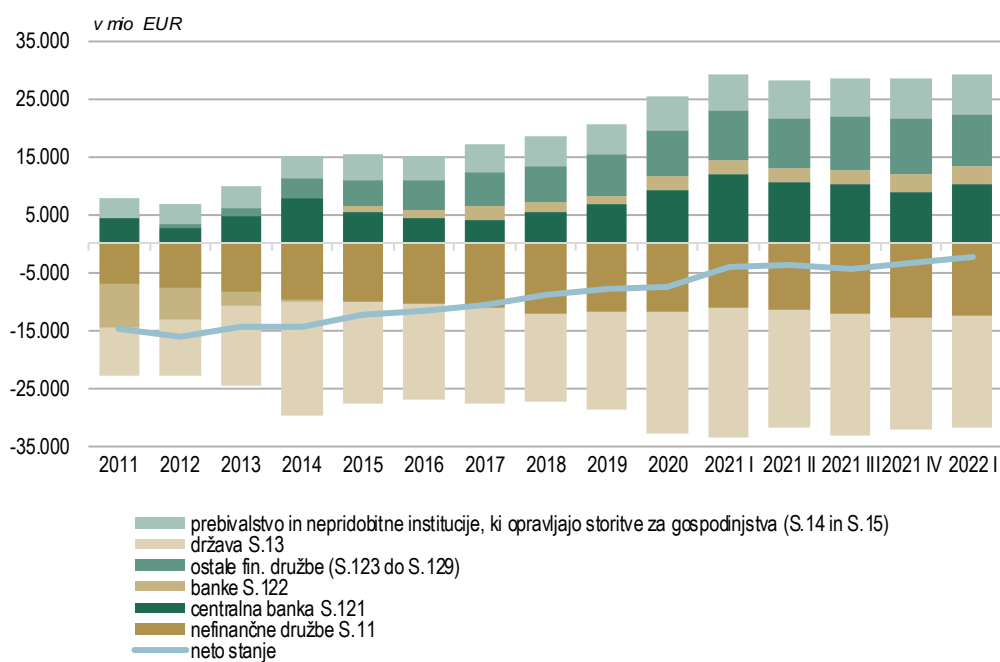
Slika 14: Spremembe neto stanja mednarodnih naložb



Slika 15: **Neto stanje mednarodnih naložb**



Slika 16: **Neto stanje mednarodnih naložb - razčlenitev po sektorjih**



5.1 Metodološka pojasnila

Ekonomski odnosi s tujino

Metodologija plačilne bilance in stanja mednarodnih naložb Slovenije temelji na priporočilih šeste izdaje Priročnika za plačilno bilanco, ki ga je izdal Mednarodni denarni sklad (Balance of Payments and International Investment Position Manual, IMF, 2009). Zunanji dolg temelji na Priročniku za zunanji dolg (External Debt Statistics Guide for Compilers and Users, IMF, 2014), ki ga je prav tako izdal Mednarodni denarni sklad in je usklajen s prej omenjenim priročnikom.

Plačilna bilanca

Plačilna bilanca je statističen prikaz ekonomskih transakcij med rezidenti določenega gospodarstva ter nerezidenti, ki potekajo v določenem časovnem obdobju. Transakcija je interakcija med dvema institucionalnima enotama, ki poteka ob medsebojnem soglasju, ali pa je zakonsko utemeljena in pomeni izmenjavo vrednosti ali transfer.

Stanje mednarodnih naložb

Stanje mednarodnih naložb je statistični prikaz vrednosti oziroma stanja finančnih imetij rezidentov, ki so brezpogojne terjatve do nerezidentov določenega gospodarstva ali so v obliki naložbenega zlata, ki služi kot rezervno imetje, ter vrednosti brezpogojnih obveznosti rezidentov do nerezidentov na določen dan.

Bruto zunanji dolg

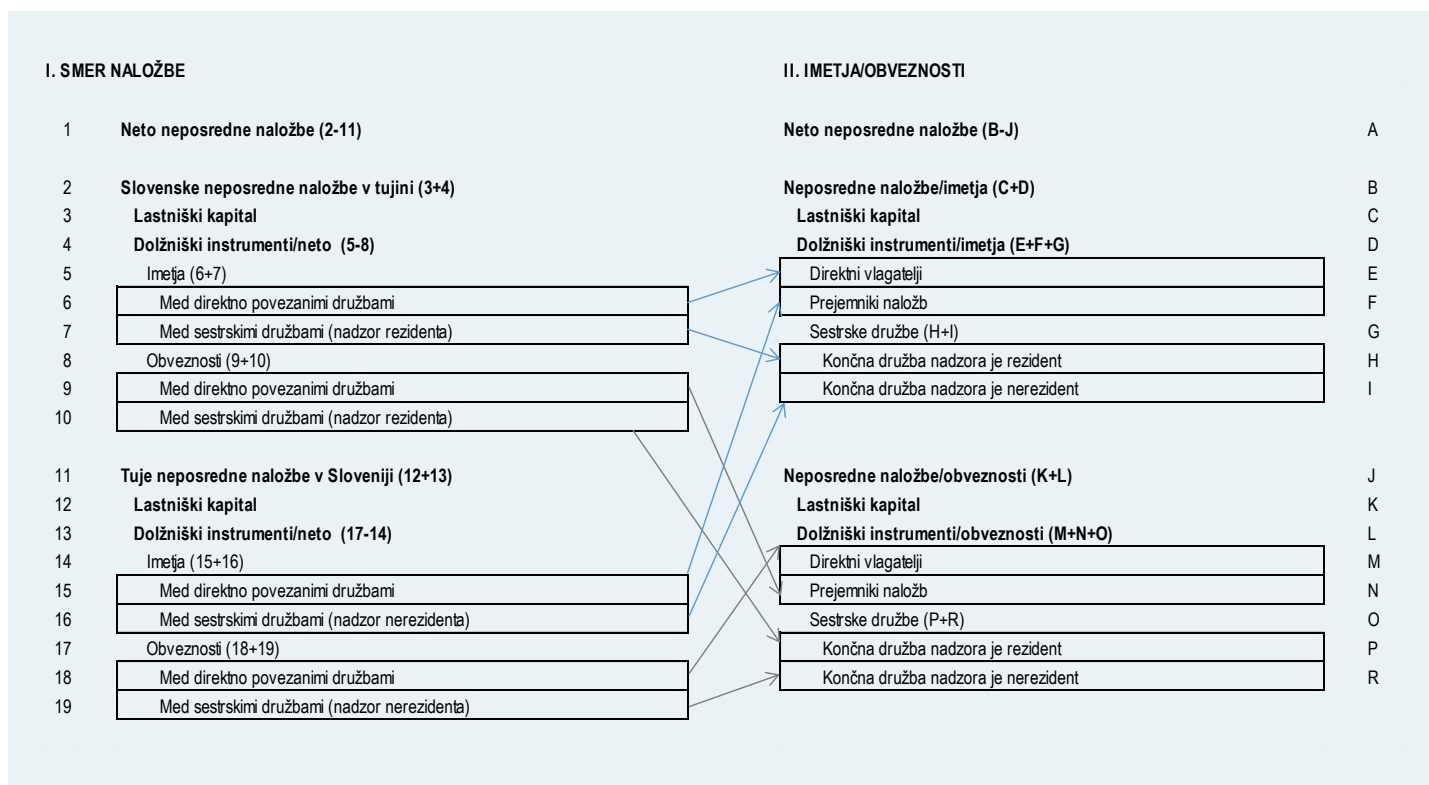
Bruto zunanji dolg je izpeljan iz stanja mednarodnih naložb. Obsega brezpogojne obveznosti, ki zahtevajo plačilo glavnice in/ali obresti v določenem časovnem obdobju v prihodnosti in so hkrati dolg do nerezidenta določenega gospodarstva. Neto zunanji dolg je izpeljan iz razlike med terjatvami in obveznostmi tovrstnih instrumentov do nerezidentov. Koncept zunanjega dolga ne vsebuje vrednosti lastniških instrumentov ter finančnih derivativov.

5.2 Posamezni metodološki poudarki

Izkazovanje neposrednih naložb

V okviru statistike plačilne bilance in stanja mednarodnih naložb se uporablja **načelo**, ki loči **imetja** ter **obveznosti** iz neposrednih naložb. Po tem načelu so izkazane tudi neposredne naložbe v tabeli plačilne bilance v pričujoči informaciji ekonomskih odnosov s tujino (stran 7). Za analitične namene se podatki neposrednih naložb še vedno prikazujejo tudi po načelu **smeri naložbe**. Po obeh načelih so podatki neposrednih naložb prikazani v tabeli 6 na strani 12.

Okvir 1: Neposredne naložbe - primerjava metodologije po načelu imetja/obveznosti in po načelu smeri naložb



Obravnavanje gotovinskih eur transakcij in stanj terjatev in obveznosti v pogojih EMU (od 2007 dalje)

Slovenija izkazuje **tehnične terjatve/obveznosti do evrosistema** (v postavki imetja oz. obveznosti / gotovina in vloge / centralna banka / kratka ročnost), ki so enake razliki med zneskom bankovcev, ki po kapitalskem ključu pripadajo Sloveniji, in zneskom bankovcev, ki jih je centralna banka dejansko izdala. Dohodek iz tega naslova se uvrsti med primarne dohodke v tekočem računu plačilne bilance.

Hkrati se izkaže tudi **neto obveznost/terjatev iz naslova izvoza/uvoza gotovine** (v postavki obveznosti / gotovina in vloge / centralna banka / kratka ročnost in terjatve / gotovina in vloge / prebivalstvo / kratka ročnost) kot razlika med zneskom bankovcev, ki po kapitalskem ključu pripadajo Sloveniji, in oceno celotne gotovine v obtoku v Sloveniji.

Ta sistem knjiženja transakcij v praksi v plačilni bilanci lahko povzroči večje statistične napake, saj temelji na oceni gotovine v obtoku, ki je zelo težko izmerljiva.

Ocena reinvestiranih dobičkov

Podatki o reinvestiranih dobičkih za 2022 še niso na voljo oziroma niso revidirani, zato je v mesečne podatke vključena ocena (od triletnega mesečnega povprečja dejanskih podatkov o celotnih dobičkih, zmanjšanih za izredne dobičke (vir so letna poročila o naložbah), se odštevajo dividende in drugi dobički, izplačani v tekočem mesecu).

5.3 Revizija plačilne bilance in stanja mednarodnih naložb v juniju 2022 za obdobje 2019-2022

Opravljen revizija je v treh letih skupno vplivala na višji presežek tekočega računa za 0,3 mrd EUR, ter višji presežek finančnega računa plačilne bilance za 0,7 mrd EUR, statistična napaka pa je nižja za 0,3 mrd EUR. Neto **stanje mednarodnih naložb** se je konec leta 2021 posledično zvišalo za 0,3 mrd EUR (iz -3,7 mrd EUR na -3,4 mrd EUR).

Največje spremembe se nanašajo na podatke za leto 2021. V **tekočem računu plačilne** bilance se je saldo blagovne menjave izboljšal za 0,4 mrd EUR predvsem zaradi revidiranih podatkov SURS (v tem zlasti znižan uvoz). Saldo primarnih dohodkov se je poslabšal za 0,2 mrd EUR najbolj zaradi revidiranih podatkov reinvestiranih in izplačanih dobičkov, ki so pridobljeni iz letnih poročil o neposrednih naložbah in nadomestijo začasno oceno do prejema poročil. V **finančnem računu plačilne bilance** je izboljšanje salda za 0,8 mrd EUR v največji meri posledica spremenjene ocene gotovine v obtoku (za 0,6 mrd EUR) in uskladitve s statistiko finančnih računov za sektor države za 0,1 mrd EUR.

Okvir 2: Vpliv revizije na plačilno bilanco v mio EUR

	PO REVIZIJI (l.)			RAZLIKA (po reviziji - pred revizijo)		
	2019	2020	2021	2019	2020	2021
I. Tekoči račun	2.884	3.552	1.985	-14	90	250
1. Blago	1.298	2.333	882	-13	-33	363
1.1. Izvoz blaga	31.999	29.622	35.255	-14	-34	-80
1.2. Uvoz blaga	30.701	27.289	34.373	-1	-1	-443
2. Storitve	2.907	2.057	2.455	0	61	60
2.1. Izvoz storitev	8.659	6.956	8.447	0	56	193
2.2. Uvoz storitev	5.751	4.899	5.992	0	-5	133
3. Primarni dohodki	-821	-386	-863	-10	40	-191
3.1. Prejemki	1.749	1.653	1.960	-10	8	211
3.2. Izdatki	2.569	2.039	2.823	0	-32	402
4. Sekundarni dohodki	-500	-452	-489	9	21	18
4.1. Prejemki	934	994	1.124	0	23	31
4.2. Izdatki	1.434	1.447	1.614	-9	1	14
II. Kapitalski račun	-222	-258	54	-35	-32	19
III. Finančni račun	2.068	2.984	2.254	-27	-69	793
1. Neposredne naložbe	-762	262	-398	0	-4	105
Imetja	1.157	708	1.397	0	11	331
Obveznosti	1.919	446	1.795	0	15	226
2. Naložbe v vrednostne papirje	734	-1.826	3.203	0	0	28
3. Finančni derivativi	-163	53	30	0	0	54
4. Ostale naložbe	2.221	4.329	-1.406	-27	-65	605
4.1. Imetja; od tega	3.276	4.832	2.932	27	-24	778
Gotovina in vloge	2.811	4.757	1.422	0	4	640
4.2. Obveznosti	1.055	502	4.339	53	41	173
5. Rezerv na imetja	37	166	824	0	0	0
IV. Neto napake in izpustitve	-594	-310	214	22	-126	524

Okvir 3: Vpliv revizije na stanje mednarodnih naložb v mio EUR

	PO REVIZIJI (l.)			RAZLIKA (po reviziji - pred revizijo)		
	2019	2020	2021	2019	2020	2021
Neto stanje mednarodnih naložb (1-2)	-7.847	-7.334	-3.400	-133	-224	296
1 Imetja	56.046	62.517	69.393	31	67	1.246
1.1 Neposredne naložbe	10.256	10.587	12.063	0	53	431
1.2 Naložbe v vrednostne papirje	22.449	23.607	25.168	0	0	125
1.3 Finančni derivativi	562	675	538	0	0	-38
1.4 Ostale naložbe	21.874	26.577	29.622	31	14	728
1.4.1 Ostali lastniški kapital	1.378	1.381	1.339	0	0	5
1.4.2 Gotovina in vloge	10.635	15.371	16.829	2	12	641
1.4.3 Posojila	2.936	3.271	3.637	0	0	16
1.4.4 Zavarovalne, pok. in stand. jamstvene sheme	155	159	184	0	0	6
1.4.5 Komerčni krediti in predujmi	5.212	4.921	5.902	0	0	-90
1.4.6 Ostale terjatve	1.557	1.476	1.730	29	2	150
1.5 Rezervna imetja	905	1.071	2.002	0	0	0
2 Obveznosti	63.893	69.851	72.793	165	291	951
2.1 Neposredne naložbe	19.595	20.235	22.618	0	88	697
2.2 Naložbe v vrednostne papirje	21.799	24.876	22.589	0	0	0
2.3 Finančni derivativi	2.374	4.182	2.479	0	0	-89
2.4 Ostale naložbe	20.126	20.558	25.106	165	203	343
2.4.1 Ostali lastniški kapital	42	43	27	0	0	1
2.4.2 Gotovina in vloge	4.244	5.029	7.388	0	0	0
2.4.3 Posojila	9.840	9.422	9.449	0	-1	202
2.4.4 Zavarovalne, pok. in stand. jamstvene sheme	263	357	424	0	0	-44
2.4.5 Komerčni krediti in predujmi	4.625	4.469	5.661	0	-2	-131
2.4.6 Ostale obveznosti	845	984	1.194	165	205	316
2.4.7 Posebne pravice črpanja (SDR)	266	254	962	0	0	0