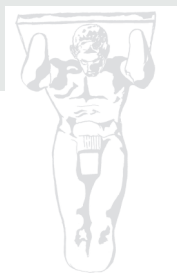
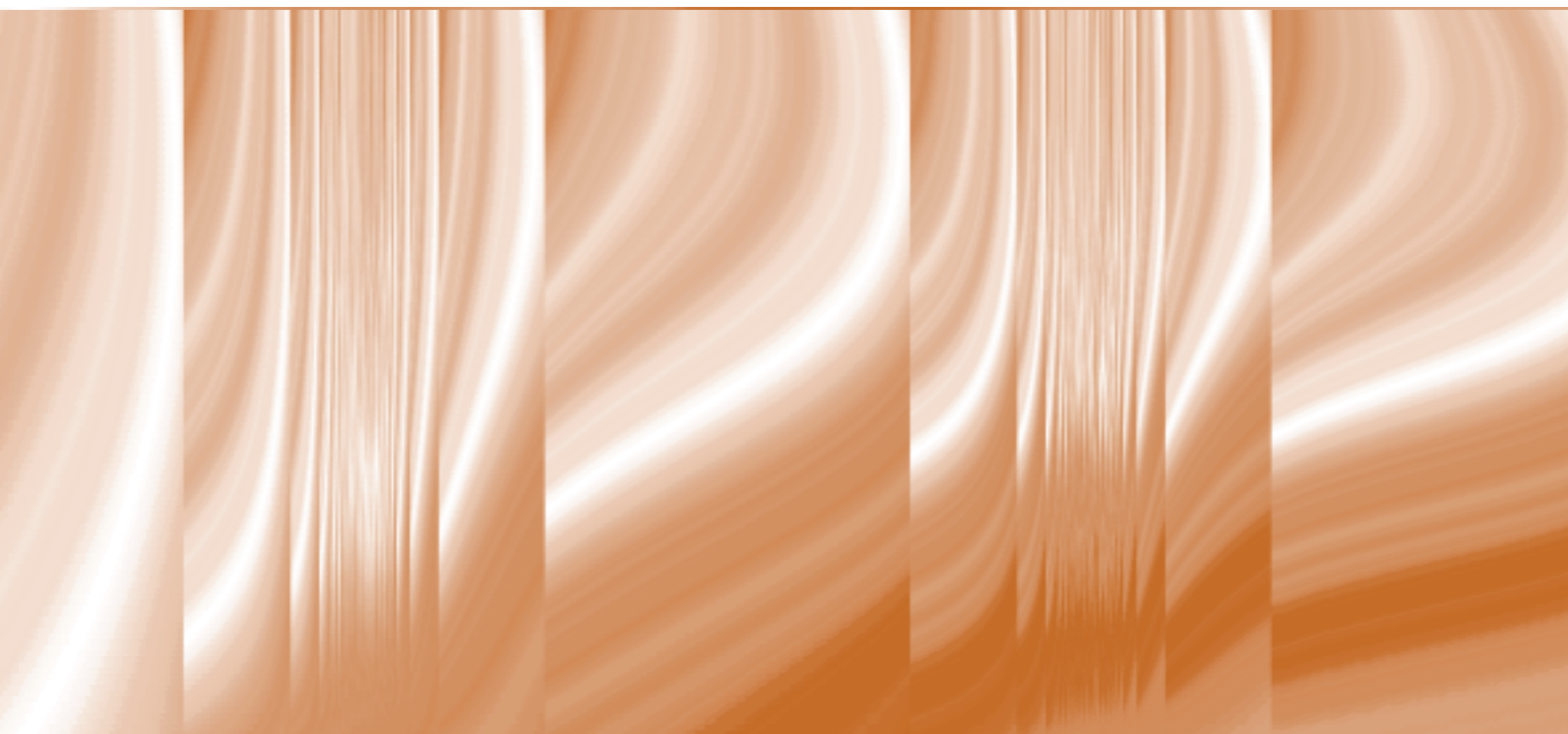


**BANKA
SLOVENIJE**
EVROSISTEM



**EKONOMSKI ODNOSI
SLOVENIJE S TUJINO**



SEPTEMBER 2020

Plačilna bilanca

V prvih devetih mesecih leta 2020 je presežek tekočega računa znašal 2,5 mrd EUR, kar je za 413 mio EUR več kot v enakem obdobju 2019. Presežek menjave blaga se je povečal za 885 mio EUR, presežek menjave storitev pa zmanjšal za 548 mio EUR. Nižji presežek storitvene menjave je od marca 2020 dalje predvsem posledica upada presežkov menjave potovanj ter transporta. Primanjkljaj primarnih dohodkov je ostal na podobnem nivoju kot leto prej, primanjkljaj sekundarnih dohodkov pa se je zmanjšal za 70 mio EUR. Presežek tekočega računa je v zadnjih 12 mesecih znašal 3,1 mrd EUR. Tekoči račun je septembra 2020 izkazoval presežek v znesku 417 mio EUR, 203 mio EUR več kot septembra predhodnega leta. Blagovna in storitvena menjava sta skupaj dosegli presežek v znesku 529 mio EUR, od tega 60 % saldo blagovne menjave. Primarni in sekundarni dohodki so izkazovali primanjkljaj v znesku 112 mio EUR, od tega primarni dohodki 78 mio EUR. Od marca dalje se pozna učinek korona krize, ki je prizadela blagovno in storitveno menjavo ter tudi primarne dohodke (dohodke od dela). Tako izvoz kot uvoz blaga in storitev sta se zmanjšala, še zlasti pa izvoz in uvoz potovanj, saj je bila turistična dejavnost zaradi zaprtih meja najbolj prizadeta.

Blagovna menjava

Presežek blagovne menjave je v prvih devetih mesecih 2020 znašal 2 mrd EUR in je bil bistveno višji (84,2%) kot v enakem obdobju 2019. Do večjega presežka je prišlo zaradi relativno manjšega medletnega padca izvoza (10,3 %) od uvoza (14,6 %). Pokritost uvoza z izvozom je tako znašala 109,8 %.

Izvoz v države članice EU je v prvih devetih mesecih 2020 predstavljal 75,0 % celotnega izvoza in se je v primerjavi z enakim obdobjem predhodnega leta zmanjšal za 12,1 % oz. 2,2 mrd EUR. Najbolj se je zmanjšal izvoz v Italijo in Nemčijo s skupnim 53,8 % deležem zmanjšanja izvoza v EU. Uvoz iz držav članic EU je predstavljal 77,2 % celotnega uvoza in se je glede na predhodno leto zmanjšal za 15,1 % oz. 2,7 mrd EUR. Izstopalo je zmanjšanje uvoza iz Italije (775 mio EUR), kateremu je sledilo zmanjšanje uvoza iz Nemčije, Avstrije in Francije. Skupaj je zmanjšanje uvoza iz teh štirih držav znašalo 67,3 % celotnega zmanjšanja uvoza iz EU.

Septembra 2020 je saldo blagovne menjave izkazoval 318 mio EUR presežka, kar je 296 mio EUR več kot septembra 2019. Razlog za večji presežek pa je večje zmanjšanje uvoza (14,0 %) od izvoza (3,2 %).

Storitvena menjava

Presežek storitvene menjave je v prvih devetih mesecih 2020 znašal 1,5 mrd EUR, kar je za 548 mio EUR manj kot v enakem obdobju leta 2019. Nižji presežek je predvsem posledica upada presežka potovanj (za 567 mio EUR), pogojenega s korona krizo. Izvoz potovanj je bil namreč v devetih mesecih leta 2020 nižji za 56,2 %, uvoz pa za 54,1 % glede na enako obdobje lanskega leta. Kljub bistveno spremenjenim okoliščinam ostajata transport in potovanja najpomembnejši storitvi glede na njun prispevek k skupnemu presežku storitev. Transportne storitve so v devetih mesecih 2020 dosegle 890 mio EUR presežka, kar je 10,6 % manj kot lani, potovanja pa 394 mio EUR presežka z 59,6 % padcem glede na enako obdobje 2019. Izvoz vseh storitev se je v prvih devetih mesecih 2020 glede na enako obdobje 2019 zmanjšal za 20,4 %, uvoz pa za 17,4 %.

Septembra 2020 je presežek storitev znašal 211 mio EUR, kar je za 47 mio EUR manj kot septembra 2019. Zmanjšanje je posledica korona krize, saj je najbolj prizadela potovanja, ki sicer sezonsko povečujejo presežek storitev (septembra lani 157 mio EUR, letos pa so v istega meseca prispevala le 82 mio EUR k presežku storitev). Izvoz potovanj, kot ene najpomembnejših komponent storitvene menjave, se je zmanjšal za 57,1%, uvoz pa za 67,8%.

Primarni in sekundarni dohodki

Primanjkljaj primarnih dohodkov je v prvih devetih mesecih 2020 znašal 572 mio EUR in je bil na podobni ravni kot v enakem obdobju 2019. Primarni dohodki so septembra 2020 izkazovali primanjkljaj v znesku 78 mio EUR, kar je za 46 mio EUR več kot septembra 2019 (rezultat 23 mio EUR nižjih prejemkov in 23 mio EUR višjih izdatkov). Primanjkljaj sekundarnih dohodkov je v prvih devetih mesecih 2020 znašal 393 mio EUR in je bil za 70 mio EUR nižji kot v enakem obdobju leta 2019, na kar so najbolj vplivali izdatki v znesku 63 mio EUR (od tega 39 mio državnega sektorja). Septembra 2020 so sekundarni dohodki beležili primanjkljaj v višini 34 mio EUR, enako kot septembra 2019.

Kapitalski in finančni račun plačilne bilance ter zunanji dolg

Septembra 2020 je bil saldo kapitalnega računa skoraj izravnal, finančni račun pa je izkazoval presežek v znesku 0,3 mrd EUR. V zadnjih dvanajstih mesecih kapitalni račun izkazuje skupno 0,2 mrd EUR primanjkljaja in ne odstopa bistveno od ravni v zadnjih letih. Saldo finančnega računa pa beleži v zadnjih 12 mesecih presežek v obsegu 1,9 mrd EUR, kar predstavlja obseg neto financiranja tujine. Največja odlivna postavka v tem obdobju je bila gotovina in vloge (3,8 mrd EUR), tej pa sledi odliv v obliki posojil (0,9 mrd EUR). Največji neto priliv kapitala v zadnjih 12 mesecih izkazujejo naložbe v vrednostne papirje (2,1 mrd EUR) ter neposredne naložbe (0,5 mrd EUR). Med izstopajočimi transakcijami v septembru velja omeniti odplačilo dela RS obveznic s strani države v obsegu 0,4 mrd EUR.

V zadnjih dvanajstih mesecih salda tekočega računa (3,1 mrd EUR) in kapitalnega računa (-0,2 mrd EUR) izkazujeta 2,9 mrd EUR neto financiranja tujine, pojasnjenega v finančnem računu z 1,9 mrd EUR presežka in z 1,0 mrd EUR neidentificiranega toka v negativni statistični napaki. Obseg statistične napake predstavlja 1,3 % bruto tokov tekočega računa na letni ravni. Bruto dolg je septembra 2020 znašal 47,8 mrd EUR, kar je 3,3 mrd EUR več kot septembra 2019, terjatve do tujine pa so s 47,7 mrd EUR za 5,1 mrd EUR višje kot pred enim letom. Posledično je neto zunanji dolg septembra 2020 znašal 0,1 mrd EUR, kar je 1,8 mrd EUR manj kot septembra 2019. Postavki neto zunanji dolg in bruto zunanji dolg sta, izraženi v odstotkih BDP za leto 2019 (tekoče cene), v septembru 2020 znašali 0,2 %, oziroma 98,8 %.

Naložbe v vrednostne papirje so v septembru 2020 izkazovale 0,5 mrd EUR neto odliva kapitala. V zadnjih dvanajstih mesecih so bile naložbe v vrednostne papirje največja prilivna postavka finančnega računa (2,1 mrd EUR). Na letni ravni na neto priliv najbolj vplivajo obveznosti dolžniških vrednostnih papirjev, ki so se v enem letu povečale za 2,8 mrd EUR, večinoma z zadolžitvijo državnega sektorja (2,2 mrd EUR). Imetja vrednostnih papirjev so se na letni ravni povečala zgolj za 0,6 mrd EUR; povečale so se naložbe v dolžniške in lastniške vrednostne papirje (za 0,3 mrd EUR posamezno).

Septembra 2020 neposredne naložbe izkazujejo 40 mio EUR neto odliva kapitala, v zadnjih dvanajstih mesecih pa so prispevale skupno 0,5 mrd EUR njegovega neto priliva. Analitični prikaz neposrednih naložb po smeri naložbe v septembru 2020 pokaže zmanjšanje tujih neposrednih naložb v Sloveniji za 12 mio EUR, v zadnjih dvanajstih mesecih pa so se tuje neposredne naložbe v Sloveniji povečale za kar 0,6 mrd EUR. Večina letnega povečanja je bila v obliki lastniškega kapitala in reinvestiranih dobičkov (0,5 mrd EUR posamezno), medtem ko se je neto dolg do tujih lastnikov zmanjšal za 0,4 mrd EUR. Domače neposredne naložbe v tujini so se avgustu 2020 povečale za 28 mio EUR, v zadnjih dvanajstih mesecih pa so se povečale skupno za 72 mio EUR, kar je posledica povečanja reinvestiranih dobičkov za 192 mio EUR.

Septembra 2020 je bruto dolg do tujine znašal 47,8 mrd EUR, kar je 3,3 mrd EUR več kot pred enim letom. Svojo zadolženost je najbolj povečala država (2,2 mrd EUR), kateri so sledile centralna banka (1,5 mrd EUR) in institucije, ki sprejemajo vloge (0,3 mrd EUR). Ostali sektorji so svojo zadolženost zmanjšali (0,8 mrd EUR). V strukturi bruto zunanega dolga prevladuje državni sektor z 52,4 % deležem celotnega dolga, medtem ko delež bank in centralne banke skupaj znaša 17,8 %. Med finančnimi instrumenti prevladuje dolg v dolžniških vrednostnih papirjih (48,5 %) in posojilih (19,5 %). Bruto terjatve do tujine so septembra 2020 znašale 47,7 mrd EUR, kar je 5,1 mrd EUR več kot pred enim letom. Svoje terjatve je najbolj povečala centralna banka (5,1 mrd EUR) ter ostali sektorji (0,2 mrd EUR) medtem ko sta sektor država ter institucije, ki sprejemajo vloge, svoje terjatve zmanjšali (najbolj sektor država za 0,4 mrd EUR). Tudi med imetji prevladujejo dolžniški vrednostni papirji (36,0 %), katerim sledijo gotovina in vloge (32,1 %). Neto dolg do tujine (obveznosti – terjatve) je septembra 2020 znašal 0,1 mrd EUR in se je glede na leto prej znižal za 1,8 mrd EUR. Septembra 2020 je bila do tujine neto zadolžena zgolj država (18,4 mrd EUR), vsi ostali sektorji pa so bili neto upniki tujine.

A) PLAČILNA BILANCA

predhodni podatki, z dne 13.11.2020

tokovi v mio EUR

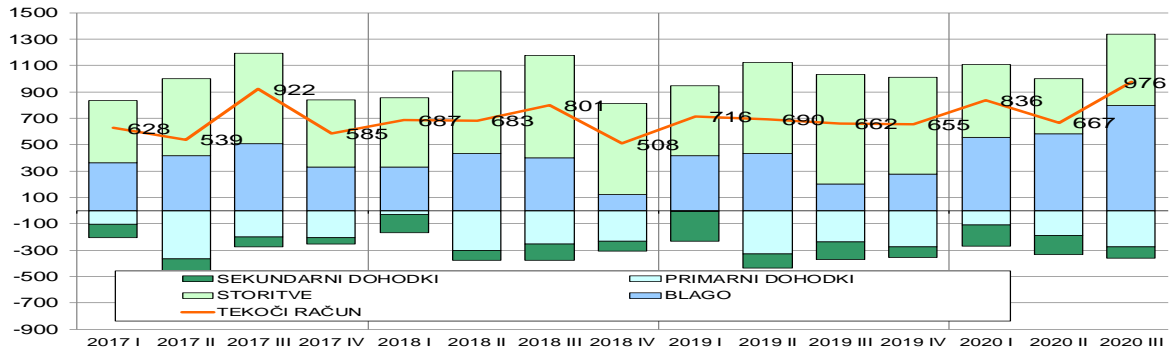
		januar-september		zadnjih 12	september	
		2019	2020	mesecev	2019	2020
I.	Tekoči račun	2.067,3	2.480,1	3.135,6	213,3	416,6
1.	Blago	1.051,9	1.937,3	2.215,8	22,3	317,9
1.1.	Izvoz blaga	24.109,0	21.627,2	29.530,8	2.761,1	2.673,1
	Izvoz f.o.b.	25.150,2	24.200,7	32.598,4	2.967,4	2.958,0
	Prilagoditev zaobjema	-1.350,8	-2.898,2	-3.475,2	-248,8	-325,4
	Neto izvoz blaga za preprodajo	289,4	304,6	382,2	40,0	40,5
	Nemonetarno zlato	20,3	20,2	25,4	2,6	0,1
1.2.	Uvoz blaga	23.057,1	19.689,9	27.315,0	2.738,8	2.355,2
	Uvoz c.i.f.	25.212,1	22.919,1	31.788,8	3.006,2	2.641,5
	Prilagoditev zaobjema	-1.506,7	-2.725,9	-3.759,7	-189,4	-218,2
	Prilagoditev c.i.f./f.o.b	-666,0	-569,2	-788,9	-79,1	-68,2
	Nemonetarno zlato	17,7	66,0	74,8	1,2	0,0
2.	Storitve	2.054,9	1.507,2	2.238,8	258,1	210,9
2.1.	Izvoz storitev	6.321,3	5.031,0	7.257,9	760,2	588,4
	Storitve predelave blaga, ki je v lasti drugih oseb	111,5	156,2	199,3	13,5	17,3
	Vzdrževanje in popravila blaga	82,1	75,1	109,6	10,1	7,3
	Transport	1.872,2	1.679,7	2.310,3	204,2	200,1
	Potovanja	2.196,0	961,6	1.517,9	297,7	127,6
	Gradbene storitve	423,5	464,8	631,7	46,6	54,5
	Zavarovalne in pokojninske storitve	99,9	118,1	151,4	7,9	10,7
	Finančne storitve	44,3	49,2	67,0	4,8	5,2
	Nadomestila za uporabo intelektualne lastnine	43,5	54,5	79,8	4,6	6,7
	Telekomunikacijske, računalniške in informacijske storitve	426,4	466,4	668,7	51,6	48,9
	Ostale poslovne storitve	955,3	960,6	1.449,0	112,7	106,5
	Storitve raziskav in razvoja	132,8	114,1	217,9	7,6	8,9
	Storitve strokovnega in poslovnega svetovanja	235,8	257,0	363,0	33,2	31,8
	Tehnične, s trgovino povezane in druge poslovne storitve	586,8	589,4	868,1	71,8	65,8
	Osebnne, kulturne in rekreacijske storitve	55,6	39,0	64,3	5,3	3,4
	Državne storitve	11,1	5,9	9,0	1,3	0,3
2.2.	Uvoz storitev	4.266,4	3.523,8	5.019,1	502,1	377,5
	Storitve predelave blaga, ki je v lasti drugih oseb	25,6	22,7	32,6	3,0	2,9
	Vzdrževanje in popravila blaga	52,6	51,6	72,7	6,1	5,4
	Transport	876,2	789,6	1.098,6	97,6	83,6
	Potovanja	1.235,0	567,4	832,1	140,5	45,2
	Gradbene storitve	132,7	147,0	214,3	17,0	21,1
	Zavarovalne in pokojninske storitve	95,7	96,9	124,5	8,7	9,9
	Finančne storitve	81,3	77,9	103,7	9,2	8,3
	Nadomestila za uporabo intelektualne lastnine	160,9	152,6	221,0	16,6	13,3
	Telekomunikacijske, računalniške in informacijske storitve	413,5	433,9	626,0	50,8	45,9
	Ostale poslovne storitve	1.064,0	1.076,5	1.540,4	129,4	130,9
	Storitve raziskav in razvoja	55,0	41,3	67,4	7,0	7,9
	Storitve strokovnega in poslovnega svetovanja	428,5	451,7	648,1	56,6	52,0
	Tehnične, s trgovino povezane in druge poslovne storitve	580,5	583,4	824,9	65,8	71,0
	Osebnne, kulturne in rekreacijske storitve	68,2	61,9	86,9	6,6	7,8
	Državne storitve	60,8	45,7	66,3	16,6	3,1
3.	Primarni dohodki	-576,8	-571,7	-848,2	-32,6	-78,3
3.1.	Prejemki	1.255,2	1.134,7	1.580,0	126,7	104,3
	Od dela	338,5	285,9	427,3	43,5	31,0
	Od kapitala	644,0	570,5	769,6	74,7	63,6
	Ostali primarni dohodki	272,8	278,3	383,1	8,5	9,7
3.2.	Izdatki	1.832,0	1.706,4	2.428,2	159,3	182,5
	Od dela	147,3	120,8	168,7	17,4	13,1
	Od kapitala	1.530,8	1.448,1	2.065,4	128,5	158,5
	Ostali primarni dohodki	154,0	137,4	194,1	13,4	10,9
4.	Sekundarni dohodki	-462,7	-392,7	-470,8	-34,4	-34,0
4.1.	Prejemki	576,0	583,1	812,5	74,6	61,7
	Državni sektor	148,3	150,5	238,5	20,1	17,7
	Ostali sektorji	427,7	432,7	573,9	54,5	44,0
4.2.	Izdatki	1.038,7	975,8	1.283,3	109,1	95,7
	Državni sektor	519,0	480,0	593,4	50,0	45,9
	Ostali sektorji	519,7	495,9	689,9	59,1	49,8

	januar-september		zadnjih 12 mesecev	september	
	2019	2020		2019	2020
II. Kapitalski račun	-67,4	-97,7	-217,7	-9,3	-12,7
1. Bruto pridobitve/odtujitve neproizvedenih nefinančnih imetij	57,3	28,2	-53,1	2,4	-0,2
2. Kapitalski transferi	-124,7	-126,0	-164,6	-11,7	-12,5
III. Finančni račun	2.028,8	1.497,1	1.922,4	437,6	286,1
1. Neposredne naložbe*	-636,1	-414,8	-526,5	-28,9	40,1
Imetja	565,0	144,9	352,9	105,5	234,3
Lastniški kapital in reinvestirani dobički	235,9	69,4	124,1	87,6	20,5
Dolžniški instrumenti	329,2	75,5	228,8	18,0	213,8
Obveznosti	1.201,1	559,8	879,5	134,4	194,3
Lastniški kapital in reinvestirani dobički	1.194,5	491,1	966,0	100,9	105,9
Dolžniški instrumenti	6,7	68,7	-86,5	33,5	88,4
2. Naložbe v vrednostne papirje	366,6	-2.556,8	-2.132,7	207,3	527,4
Imetja	598,9	450,0	603,9	15,2	101,7
Lastniški kapital in delnice investicijskih skladov	123,2	333,4	263,8	41,9	60,8
Dolžniški vrednostni papirji	475,7	116,6	340,1	-26,7	40,9
od tega: Banka Slovenije	98,1	-250,1	-282,4	46,6	-59,5
Obveznosti	232,2	3.006,7	2.736,6	-192,0	-425,7
Lastniški kapital in delnice investicijskih skladov	83,6	-17,2	-17,6	0,4	-3,3
Dolžniški vrednostni papirji	148,6	3.024,0	2.754,2	-192,4	-422,4
od tega: Državni sektor	201,3	2.670,9	2.187,9	-192,1	-413,3
3. Finančni derivativi	-171,3	30,5	38,8	2,5	2,6
4. Ostale naložbe	2.437,3	4.333,8	4.433,6	264,0	-293,8
4.1. Imetja	3.235,0	4.814,2	5.002,9	122,9	-117,8
Ostali lastniški kapital	106,1	46,6	24,1	9,6	4,3
Gotovina in vloge	2.177,4	4.668,7	5.327,3	-41,8	-255,1
Banka Slovenije	-292,6	3.039,8	5.510,8	522,2	-786,1
Banke	293,3	295,5	-108,1	-99,9	10,5
Državni sektor	1.974,6	1.054,8	-426,4	-487,7	451,3
Ostali sektorji	202,0	278,7	351,0	23,5	69,2
Posojila	430,1	169,7	151,4	31,2	39,4
Banke	226,3	131,2	115,5	33,8	46,6
Državni sektor	193,2	1,5	-6,7	0,4	-1,5
Ostali sektorji	10,6	37,1	42,7	-3,0	-5,7
Zavarovalne, pokojninske in standard. jamstvene sheme	10,8	4,8	7,2	0,5	0,0
Komercialni krediti in predujmi	373,5	-68,0	-400,0	116,7	103,4
Ostale terjatve	137,2	-7,6	-107,2	6,7	-9,8
4.2. Obveznosti	797,7	480,4	569,3	-141,1	175,9
Ostali lastniški kapital	-0,6	0,8	3,3	0,0	0,1
Gotovina in vloge	599,4	1.189,8	1.525,0	-1,3	77,1
Banka Slovenije	733,7	1.181,4	1.535,7	22,5	69,2
Banke	-134,3	8,4	-10,8	-23,8	7,9
Posojila	92,3	-539,9	-790,1	-270,9	-138,5
Banke	-16,5	-341,7	-244,1	-56,4	-71,1
Državni sektor	337,4	106,1	-133,7	-66,8	64,6
Ostali sektorji	-228,7	-304,3	-412,3	-147,6	-132,0
Zavarovalne, pokojninske in standard. jamstvene sheme	61,9	58,4	23,2	2,9	0,0
Komercialni krediti in predujmi	-22,3	-432,5	-348,1	139,3	179,0
Ostale obveznosti	66,9	203,9	156,1	-11,1	58,2
Posebne pravice črpanja (SDR)	0,0	0,0	0,0	0,0	0,0
5. Rezervna imetja	32,2	104,5	109,3	-7,2	9,8
Monetarno zlato, SDR in rezervna imetja pri MDS	3,3	17,8	18,0	0,3	0,0
Gotovina in vloge	-0,2	-1,3	15,6	-16,6	10,6
Vrednostni papirji	30,0	93,9	81,9	9,1	0,7
Finančni derivativi	-0,9	-5,9	-6,2	0,0	-1,5
IV. Neto napake in izpustitve	28,9	-885,3	-995,5	233,6	-117,8

* V osnovnem prikazu plačilne bilance so neposredne naložbe prikazane po načelu imetij/obveznosti, dodaten analitični prikaz po smeri naložb pa se nahaja v točki A2) FINANČNI RAČUN na str. 8.

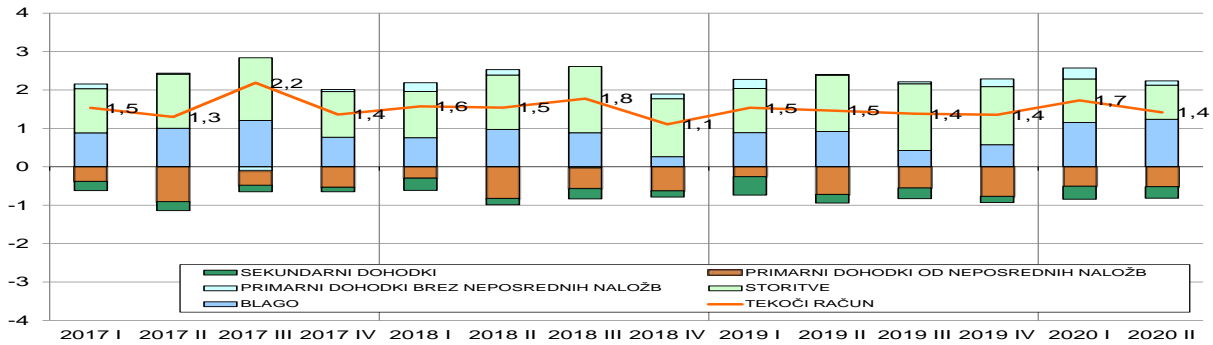
A1) TEKOČI RAČUN

STRUKTURA TEKOČEGA RAČUNA v mio EUR



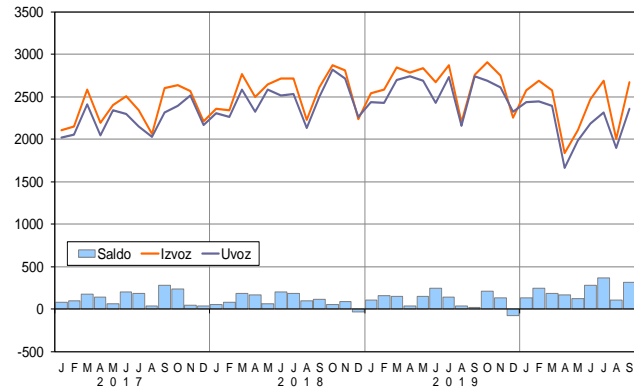
STRUKTURA TEKOČEGA RAČUNA v % BDP

(BDP je vsota štirih četletij BDP do obravnavanega četletja)

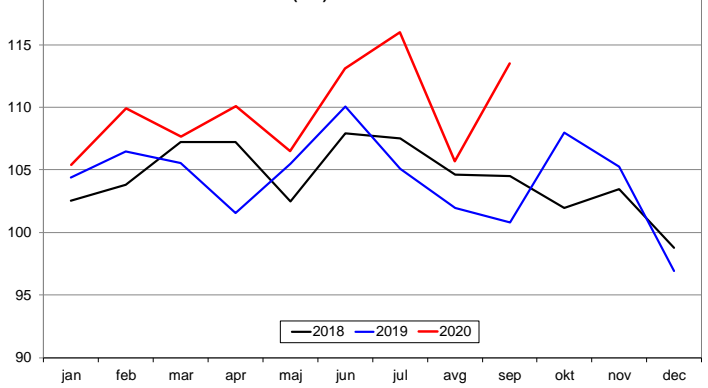


A1.1) BLAGO

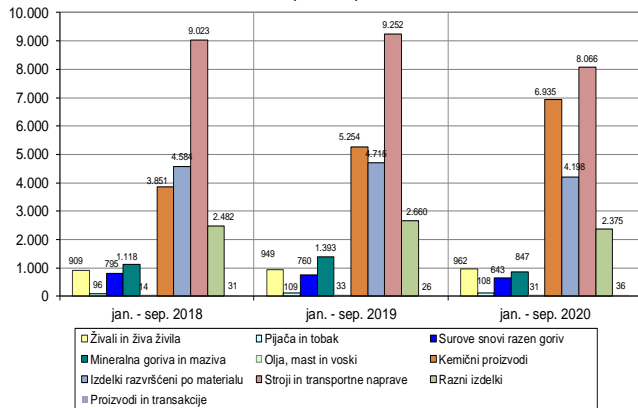
IZVOZ IN UVOZ BLAGA v mio EUR



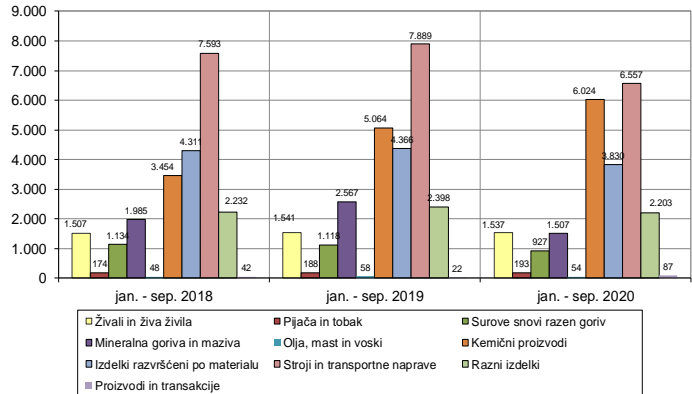
POKRITOST UVOZA Z IZVOZOM (v %)



IZVOZ BLAGOVNIH SKUPIN v mio EUR (Vir: SURS)



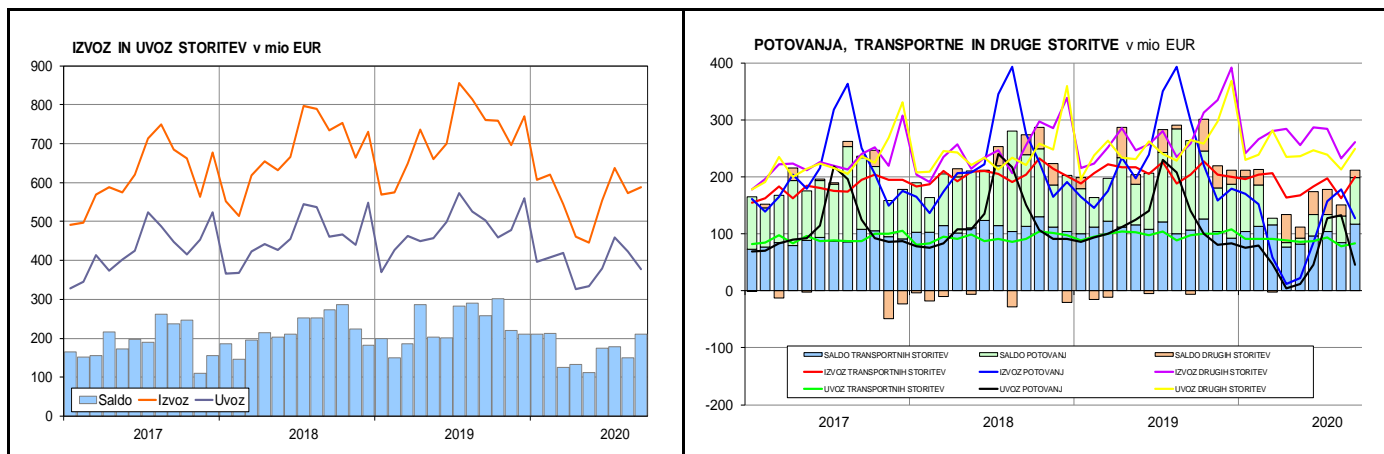
UVOZ BLAGOVNIH SKUPIN v mio EUR (Vir: SURS)



IZVOZ BLAGA PO DRŽAVAH IN SKUPINAH DRŽAV v mio EUR	januar - september		september		indeks	
	2019	2020	2019	2020	kumulat.	mesec
Evropska unija (27), od tega:	18.453,4	16.222,3	2.090,1	2.007,3	87,9	96,0
Avstrija	1.708,8	1.489,2	200,0	191,2	87,1	95,6
Češka	572,8	508,0	63,5	60,3	88,7	95,1
Francija	1.351,3	1.231,2	172,5	167,2	91,1	96,9
Hrvaška	2.220,6	1.992,7	251,5	241,0	89,7	95,8
Italija	3.000,0	2.336,5	341,6	331,4	77,9	97,0
Madžarska	746,7	656,4	82,8	78,9	87,9	95,3
Nemčija	4.813,7	4.277,4	518,0	494,7	88,9	95,5
Poljska	753,0	724,0	83,0	79,9	96,1	96,2
Slovaška	428,5	381,7	48,0	46,1	89,1	96,0
EFTA	393,2	411,6	47,6	54,6	104,7	114,7
Druge evropske države, od tega:	3.246,3	3.024,7	371,7	368,7	93,2	99,2
Bosna in Hercegovina	544,2	481,3	60,1	61,5	88,4	102,3
Makedonija	158,9	147,0	17,6	18,2	92,5	103,4
Srbija	720,1	733,6	81,7	88,1	101,9	107,8
Črna Gora	80,0	65,5	8,3	7,8	81,9	94,4
Ruska Federacija	655,8	654,5	74,8	72,8	99,8	97,3
ZDA	457,3	434,0	48,2	54,0	94,9	112,1
CELOTNI IZVOZ	24.109,0	21.627,2	2.761,1	2.673,1	89,7	96,8

UVOZ BLAGA PO DRŽAVAH IN SKUPINAH DRŽAV v mio EUR	januar - september		september		indeks	
	2019	2020	2019	2020	kumulat.	mesec
Evropska unija (27), od tega:	17.905,5	15.194,6	2.105,2	1.874,3	84,9	89,0
Avstrija	2.456,0	2.143,9	274,6	253,3	87,3	92,2
Češka	604,5	548,7	75,3	66,9	90,8	88,9
Francija	889,5	643,2	90,8	80,5	72,3	88,7
Hrvaška	1.212,8	1.106,3	140,4	125,3	91,2	89,3
Italija	3.531,8	2.756,4	436,0	381,1	78,0	87,4
Madžarska	894,4	810,3	102,0	90,9	90,6	89,1
Nemčija	4.060,3	3.568,5	475,0	421,8	87,9	88,8
Poljska	659,8	570,7	78,5	69,8	86,5	88,9
Slovaška	451,9	385,1	50,5	45,4	85,2	90,0
EFTA	275,7	217,1	41,2	20,7	78,7	50,3
Druge evropske države, od tega:	2.259,5	1.917,6	279,8	247,6	84,9	88,5
Bosna in Hercegovina	327,0	286,1	39,3	38,7	87,5	98,4
Makedonija	86,4	70,5	9,6	11,2	81,6	116,6
Srbija	426,8	371,6	52,8	48,7	87,1	92,2
Črna Gora	8,1	16,3	1,0	3,1	201,1	308,8
Ruska Federacija	405,0	269,1	39,2	26,3	66,4	67,1
ZDA	228,8	125,1	19,2	10,3	54,7	53,4
CELOTNI UVOZ	23.057,1	19.689,9	2.738,8	2.355,2	85,4	86,0

A1.2) STORITVE

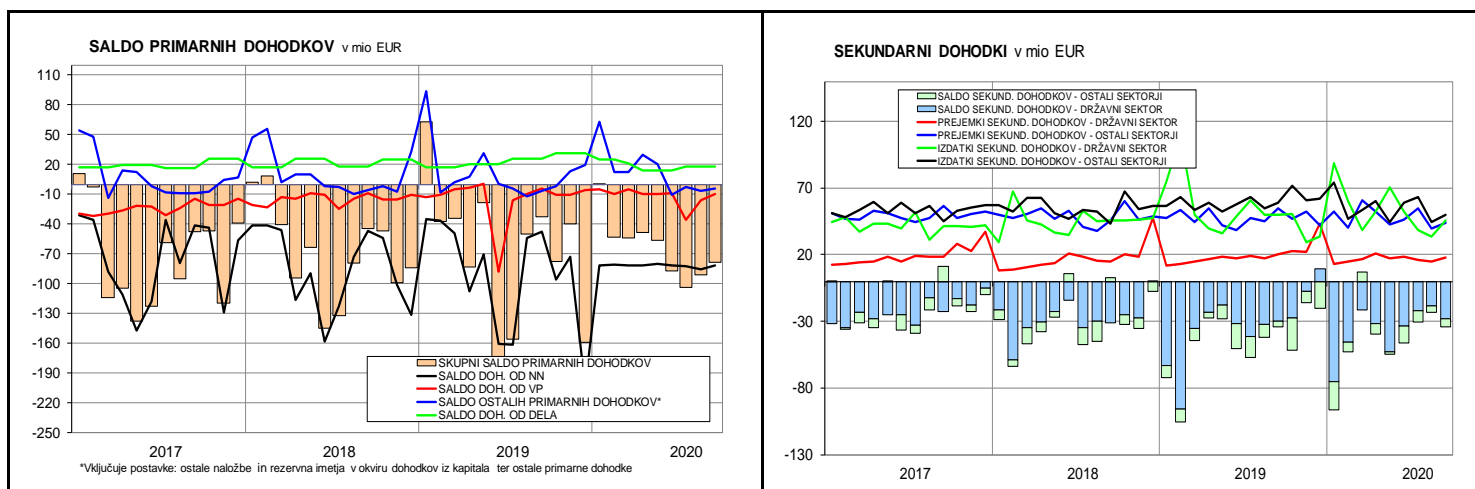


STORITVE (delež posamezne postavke v celotnem izvozu ali uvozu; v %)

januar - september

	2015	2016	2017	2018	2019	2020	2015	2016	2017	2017	2018	2019	2020
Storitve predelave blaga, ki je v lasti drugih oseb	2,1	2,1	1,7	2,0	1,8	3,1	0,6	0,5	1,0	2,0	0,5	0,6	0,6
Vzdrževanje in popravila	1,0	1,0	1,0	1,3	1,3	1,5	1,3	1,4	1,1	1,3	1,3	1,2	1,5
Transport	27,5	27,9	28,6	30,1	29,6	33,4	19,2	19,4	21,2	30,1	20,0	20,5	22,4
Potovanja	38,3	37,0	36,3	35,7	34,7	19,1	27,9	28,4	28,2	35,7	29,7	28,9	16,1
Gradbene storitve	4,5	5,5	5,5	5,7	6,7	9,2	3,1	2,0	2,2	5,7	2,8	3,1	4,2
Zavarovalne in pokojninske storitve	1,7	1,6	1,5	1,4	1,6	2,3	2,4	2,4	2,2	1,4	2,0	2,2	2,8
Finančne storitve	0,8	0,7	0,6	0,7	0,7	1,0	3,0	3,5	2,7	0,7	2,3	1,9	2,2
Nadomestila za uporabo intelektualne lastnine	0,7	1,0	0,7	0,7	0,7	1,1	4,6	4,4	3,9	0,7	3,7	3,8	4,3
Telekomunikacijske, računalniške in informacijske storitve	8,4	8,3	7,2	6,3	6,7	9,3	11,8	11,2	10,5	6,3	9,7	9,7	12,3
Ostale poslovne storitve	13,7	13,3	15,8	15,2	15,1	19,1	22,6	23,4	23,8	15,2	25,2	24,9	30,5
Storitve raziskav in razvoja	2,2	2,1	2,0	2,1	2,1	2,3	1,1	1,0	1,0	2,1	1,1	1,3	1,2
Storitve strokovnega in poslovnega svetovanja	4,2	4,3	4,1	3,8	3,7	5,1	9,9	9,3	9,0	3,8	9,4	10,0	12,8
Tehnične, s trgovino povezane in druge poslovne storitve	7,3	7,0	9,7	9,3	9,3	11,7	11,7	13,1	13,8	9,3	14,7	13,6	16,6
Osebnostne, kulturne in rekreacijske storitve	1,1	1,3	0,9	0,8	0,9	0,8	1,9	1,9	1,9	0,8	1,4	1,6	1,8
Državno blago in storitve	0,3	0,3	0,2	0,1	0,2	0,1	1,4	1,5	1,2	0,1	1,3	1,4	1,3
Skupaj	100,0	100,0	100,0	100,0	100,0	100,0	100,0	100,0	100,0	100,0	100,0	100,0	100,0

A1.3) PRIMARNI IN SEKUNDARNI DOHODKI

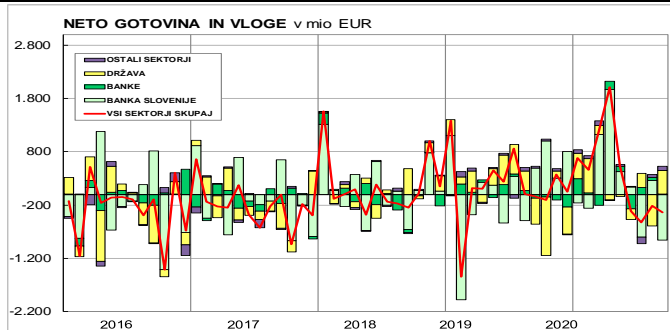
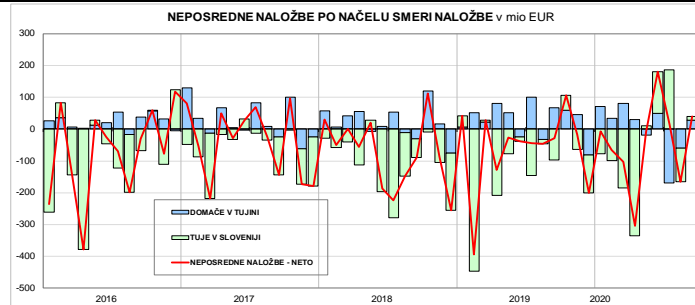
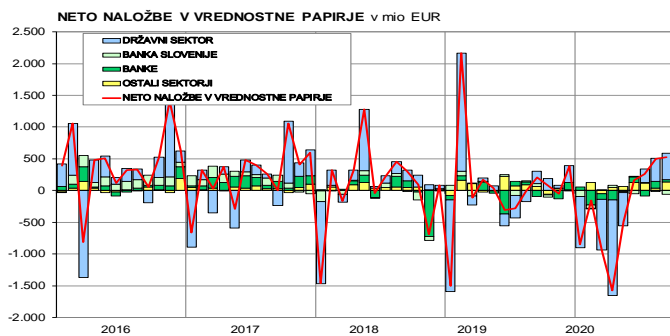


A2) FINANČNI in KAPITALSKI RAČUN

NETO INSTRUMENTI	januar-september		zadnjih 12 mesecev	september	
	2019	2020		2019	2020
FINANČNEGA RAČUNA v mio EUR	2019	2020	zadnjih 12 mesecev	2019	2020
FINANČNI RAČUN (imetja - obveznosti)	2.028,8	1.497,1	1.922,4	437,6	286,1
od tega					
1. Neposredne naložbe	-636,1	-414,8	-526,5	-28,9	40,1
2. Naložbe v vrednostne papirje	366,6	-2.556,8	-2.132,7	207,3	527,4
3. Finančni derivativi	-171,3	30,5	38,8	2,5	2,6
4. Posojila, od tega	337,8	709,6	941,5	302,1	177,9
Državni sektor	-144,3	-104,7	127,0	67,3	-66,1
Banke	242,8	472,9	359,5	90,2	117,7
5. Komerčni krediti in predujmi	395,7	364,5	-51,9	-22,6	-75,7
6. Gotovina in vloge, od tega	1.577,9	3.478,9	3.802,3	-40,5	-332,2
Banka Slovenije	-1.026,3	1.858,4	3.975,1	499,7	-855,4
Banke	427,6	287,1	-97,3	-76,0	2,6
Država	1.974,6	1.054,8	-426,4	-487,7	451,3
7. Ostalo	125,9	-219,3	-258,4	25,0	-63,9
10. Rezervna imetja	32,2	104,5	109,3	-7,2	9,8
Neto napake in izpustitve	28,9	-885,3	-995,5	233,6	-117,8

NEPOSREDNE NALOŽBE v mio EUR	januar-september		zadnjih 12 mesecev	september	
	2019	2020		2019	2020
NAČELO IMETJA/OBVEZNOSTI (kot v plačilni bilanci)					
Neposredne naložbe - neto	-636,1	-414,8	-526,5	-28,9	40,1
Imetja	565,0	144,9	352,9	105,5	234,3
Lastniški kapital	121,2	-83,7	-67,2	74,8	1,2
Reinvestirani dobički	114,7	153,1	191,3	12,7	19,4
Dolžniški instrumenti	329,2	75,5	228,8	18,0	213,8
Obveznosti	1.201,1	559,8	879,5	134,4	194,3
Lastniški kapital	828,2	126,7	479,5	60,2	16,8
Reinvestirani dobički	366,3	364,4	486,5	40,7	89,1
Dolžniški instrumenti	6,7	68,7	-86,5	33,5	88,4
NAČELO SMERI NALOŽBE (za analitične namene)					
Neposredne naložbe - neto	-636,1	-414,8	-526,5	-28,9	40,1
Domače v tujini	324,0	47,7	71,6	67,2	28,4
Lastniški kapital	121,2	-83,7	-67,2	74,8	1,2
Reinvestirani dobički	114,7	153,1	191,3	12,7	19,4
Dolžniški instrumenti	88,2	-21,7	-52,6	-20,3	7,8
Tuje v Sloveniji	960,1	462,5	598,1	96,1	-11,7
Lastniški kapital	828,2	126,7	479,5	60,2	16,8
Reinvestirani dobički	366,3	364,4	486,5	40,7	89,1
Dolžniški instrumenti	-234,3	-28,6	-367,9	-4,8	-117,5

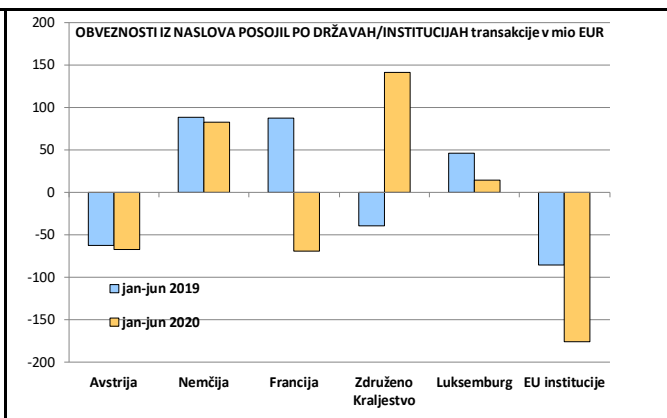
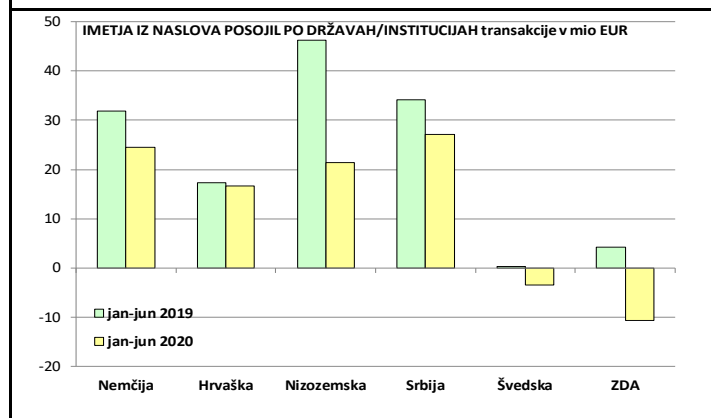
NALOŽBE V VREDNOSTNE PAPIRJE v mio EUR	januar-september		zadnjih 12 mesecev	september	
	2019	2020		2019	2020
Naložbe v vrednostne papirje - neto	366,6	-2.556,8	-2.132,7	207,3	527,4
Imetja	598,9	450,0	603,9	15,2	101,7
Lastniški vrednostni papirji in delnice inv. skladov	123,2	333,4	263,8	41,9	60,8
Dolžniški vrednostni papirji	475,7	116,6	340,1	-26,7	40,9
od tega: Banka Slovenije	98,1	-250,1	-282,4	46,6	-59,5
Obveznosti	232,2	3.006,7	2.736,6	-192,0	-425,7
Lastniški vrednostni papirji in delnice inv. skladov	83,6	-17,2	-17,6	0,4	-3,3
Dolžniški vrednostni papirji	148,6	3.024,0	2.754,2	-192,4	-422,4
od tega: državni sektor	201,3	2.670,9	2.187,9	-192,1	-413,3



B) PLAČILNA BILANCA PO DRŽAVAH (četrtletno, datum preseka 14.09.2020)

SALDO tekočega računa in podbilanc (v mio EUR)	Tekoči račun		Blago		Storitve		Primarni dohodki		Sekundarni dohodki	
	JANUAR - JUNIJ									
	2019	2020	2019	2020	2019	2020	2019	2020	2019	2020
Svet	1.405,7	1.515,6	848,3	1.169,1	1.224,3	960,6	-338,2	-312,6	-328,7	-301,4
EU 27	1.065,4	1.049,0	581,7	698,3	1.030,0	847,1	-270,9	-254,8	-275,5	-241,5
Avstrija	-343,0	-368,1	-508,0	-452,3	270,0	221,6	-35,6	-100,1	-69,4	-37,3
Italija	80,6	-90,0	-163,0	-276,2	274,4	204,4	-32,9	-18,9	2,0	0,8
Francija	282,4	337,4	309,7	353,1	34,0	20,4	-59,6	-36,5	-1,6	0,3
Nemčija	845,9	669,0	579,5	466,4	271,6	229,2	-26,9	-49,2	21,7	22,6
Hrvaška	506,7	539,7	665,6	586,3	-108,9	-6,9	-17,3	6,3	-32,8	-46,0
Druge evropske države z EFTO	660,4	752,1	611,7	825,3	88,2	38,8	21,6	-31,7	-61,1	-80,2
Bosna in Hercegovina	131,2	86,6	147,6	132,4	-11,4	-9,6	26,9	14,5	-32,0	-50,8
Črna Gora	50,3	27,1	48,1	33,0	-5,5	-6,6	7,3	4,5	0,3	-3,7
Srbija	153,0	176,3	193,4	224,5	14,5	6,6	-14,5	-9,0	-40,4	-45,7
Makedonija	77,2	71,6	45,8	51,6	2,3	1,6	31,3	22,3	-2,2	-3,9
Združeno Kraljestvo	62,1	13,7	82,5	46,8	-5,4	-19,7	-8,4	-14,1	-6,6	0,8
Rusija	71,6	237,4	60,2	244,8	-6,3	-20,4	18,9	14,4	-1,2	-1,3
Švica	100,4	132,0	52,6	95,8	87,3	88,5	-65,3	-76,8	25,7	24,6
ZDA	151,0	262,4	156,7	200,1	42,0	38,6	-51,3	19,3	3,6	4,5
Ostale države in nerazporejeno	-471,1	-548,0	-501,8	-554,6	64,1	36,2	-37,6	-45,3	4,2	15,7

Finančni račun plačilne bilance (v mio EUR)	NEPOSREDNE NALOŽBE				NALOŽBE V VREDNOSTNE PAPIRJE				OSTALE NALOŽBE			
	Imetja		Obveznosti		Imetja		Obveznosti		Imetja		Obveznosti	
	JANUAR - JUNIJ											
	2019	2020	2019	2020	2019	2020	2019	2020	2019	2020	2019	2020
Svet	449,2	201,7	965,2	531,6	360,0	-114,4	-98,5	3.754,1	2.179,9	5.288,1	717,6	442,1
EU 27	387,0	47,5	845,9	431,7	151,8	-139,3	469,7	3.556,2	913,3	4.166,4	612,4	478,3
Avstrija	12,0	1,3	82,0	353,5	-54,8	86,0	-8,6	1.432,2	182,8	36,2	-93,9	-102,7
Italija	3,7	-13,1	27,8	32,1	-55,8	-33,0	0,0	0,3	119,0	105,2	12,1	-93,1
Francija	65,4	-77,1	16,8	-0,1	70,0	-45,4	7,7	-7,5	242,8	-481,7	110,8	-64,2
Nemčija	57,3	48,5	65,0	121,1	32,3	23,8	0,0	0,4	567,8	348,6	59,3	-4,3
Irska	2,3	6,0	1,7	5,8	38,6	52,2	0,1	-0,1	-2,1	0,3	-1,0	18,6
Grčija	-11,9	-2,3	2,4	1,2	1,0	-4,5	0,0	0,0	31,3	-4,3	1,2	-2,1
Hrvaška	144,9	78,5	32,6	24,0	31,7	-0,4	1,9	-6,1	89,7	35,1	25,8	-14,1
Druge evr. države z EFTO	39,0	134,3	109,0	29,9	64,9	13,0	47,2	-2,6	1.164,6	1.141,3	122,1	-1,8
Bosna in Hercegovina	-24,9	25,8	-7,6	4,2	-1,5	-0,4	-1,8	-1,3	58,8	3,0	2,0	24,3
Črna Gora	-2,6	6,5	0,9	-0,9	-0,7	-7,5	0,0	1,4	13,5	34,9	27,2	-45,3
Srbija	25,5	17,0	36,0	-35,9	6,2	-8,4	-0,1	0,2	19,1	-16,8	28,9	46,7
Makedonija	15,9	26,7	7,9	-1,7	9,8	20,8	0,0	0,3	12,0	-2,2	-12,5	-1,7
Združeno Kraljestvo	-7,2	13,0	13,3	-5,4	65,9	1,0	49,8	-2,7	987,1	1.111,6	41,2	52,0
Rusija	21,9	31,8	4,9	-34,1	24,0	-11,7	0,0	0,0	11,4	12,6	1,6	-32,7
Švica	1,0	14,4	54,9	104,2	3,0	4,6	-0,6	-0,3	17,7	19,9	37,7	-22,8
ZDA	11,9	15,0	-2,7	-2,2	116,3	100,1	96,1	1,5	33,8	-31,0	2,9	-2,2
Ostale države in nerazporejeno	11,3	4,8	13,0	72,1	26,9	-88,1	-711,5	199,0	68,2	11,4	-19,8	-32,2

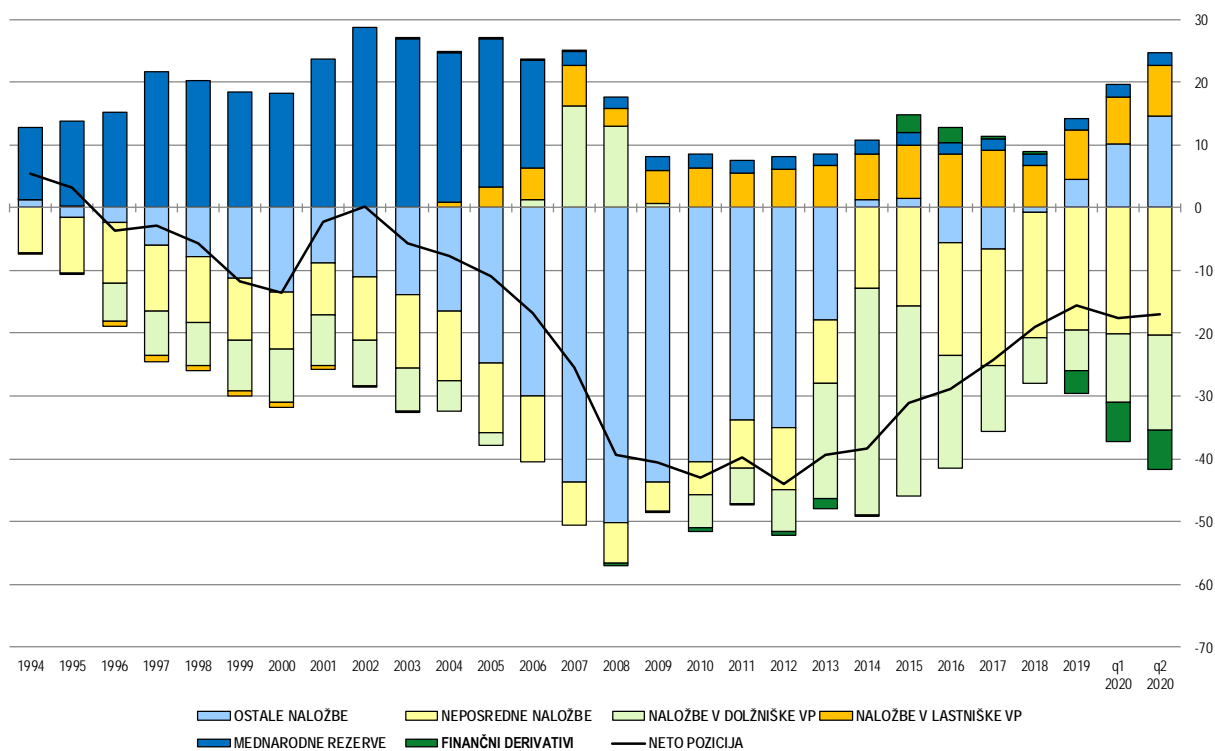


C) STANJE MEDNARODNIH NALOŽB (četrletno, datum preseka 14.09.2020) v mio EUR

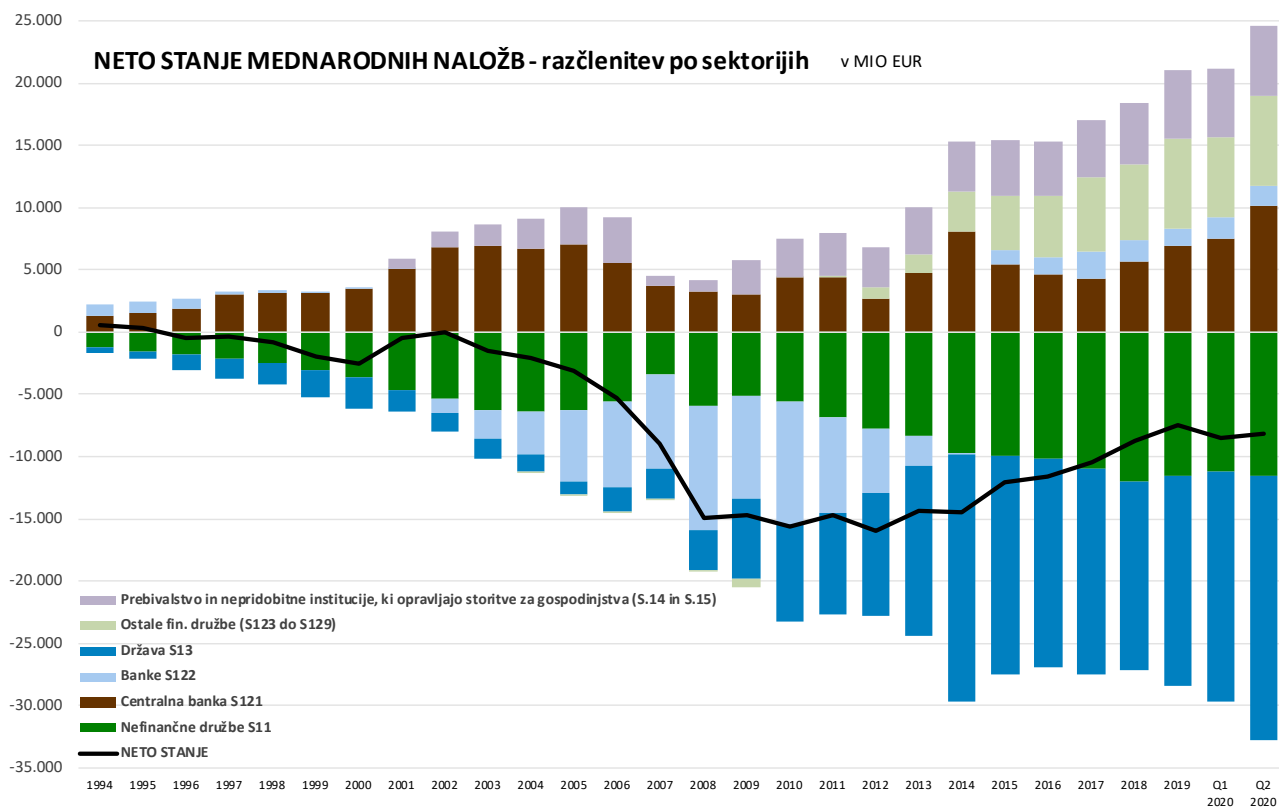
Države oz. skupine držav	Neto pozicija	Imetja, od tega					Obveznosti, od tega				
		Imetja	Neposredne naložbe - lastniški kapital	Neposredne naložbe - dolžniški instrumenti	Vrednostni papirji	Ostale naložbe	Obveznosti	Neposredne naložbe - lastniški kapital	Neposredne naložbe - dolžniški instrumenti	Vrednostni papirji	Ostale naložbe
			1=2-7	2	3	4		5	6	7	8
Svet	-8.175	61.023	5.359	4.642	22.011	27.235	69.198	15.472	4.286	25.343	20.277
Evropska unija (27), od tega	-14.912	42.418	2.833	3.094	16.250	19.923	57.330	12.630	3.191	23.064	16.793
Avstrija	-5.827	3.539	79	809	912	1.735	9.366	4.257	814	1.317	2.933
Belgija	-9.529	789	1	42	514	221	10.318	107	18	10.065	98
Ciper	-496	130	25	37	36	33	626	429	75	38	83
Francija	-972	3.095	3	309	2.196	575	4.067	389	169	2.743	544
Grčija	1.072	1.107	0	13	47	1.048	35	19	2	0	15
Hrvaška	1.562	3.754	2.103	434	104	1.078	2.192	1.039	170	501	482
Irska	989	1.216	3	26	1.070	117	227	9	41	9	169
Italija	-743	2.328	74	134	1.079	856	3.071	1.137	261	10	744
Luksemburg	-10.072	1.539	0	183	1.177	179	11.611	1.741	378	8.175	1.318
Nemčija	515	5.005	127	548	1.553	2.718	4.490	1.492	444	39	2.186
Nizozemska	642	2.353	162	204	1.298	685	1.712	1.018	415	21	179
Portugalska	328	338	3	4	189	141	10	0	1	0	8
Španija	1.310	1.387	15	45	1.222	106	77	5	16	0	56
EU institucije	3.554	10.812	0	0	2.473	8.339	7.257	4	0	0	7.253
EFTA, od tega	-1.719	943	15	132	397	399	2.662	1.737	346	7	570
Švica	-1.927	654	14	131	157	352	2.581	1.697	343	7	534
države, od tega	3.680	8.908	2.099	1.152	876	4.341	5.228	747	536	177	1.599
Bosna in Hercegovina	604	975	451	206	10	308	371	93	89	13	176
Srbija	1.058	1.566	699	334	10	522	508	191	87	8	222
Črna Gora	262	337	146	28	12	151	75	24	11	11	29
Makedonija	524	601	372	87	49	91	78	21	19	5	32
Ruska federacija	527	820	269	271	89	192	294	37	137	0	98
Ukrajina	126	147	31	23	0	92	21	2	3	0	16
Združeno kraljestvo	244	3.972	3	90	666	2.779	3.729	338	162	140	942
Amerika, od tega	3.092	4.202	41	154	3.252	451	1.109	186	59	625	239
ZDA	2.407	3.381	30	96	2.581	370	974	186	45	602	141
Kanada	477	511	5	16	465	25	33	0	2	17	15
Azija, od tega	531	1.238	70	76	594	482	707	95	145	20	447
Japonska	167	227	1	1	195	14	60	19	19	1	22
Kitajska	155	304	67	13	112	112	149	1	14	7	128
Mednarodne org. brez EU institucij	277	591	0	0	0	54	315	0	0	0	315
Nerazvrščeno*	582	2.342	288	0	406	1.486	1.760	46	0	1.448	265

* V "Nerazvrščeno" so vključeni: (a) podatki o delu terjatev do drugih naslednic na ozemlju nekdanje SFRJ, ki jih poroča Sklad za sukcesijo RS; (b) podatki o dolžniških vrednostnih papirjih, izdanih na trgih v tujini; (c) podatki, katerih v ir ne omogoča razdelitev po državah.

NETO STANJE MEDNARODNIH NALOŽB (v % BDP)



NETO STANJE MEDNARODNIH NALOŽB - razčlenitev po sektorjih v MIO EUR

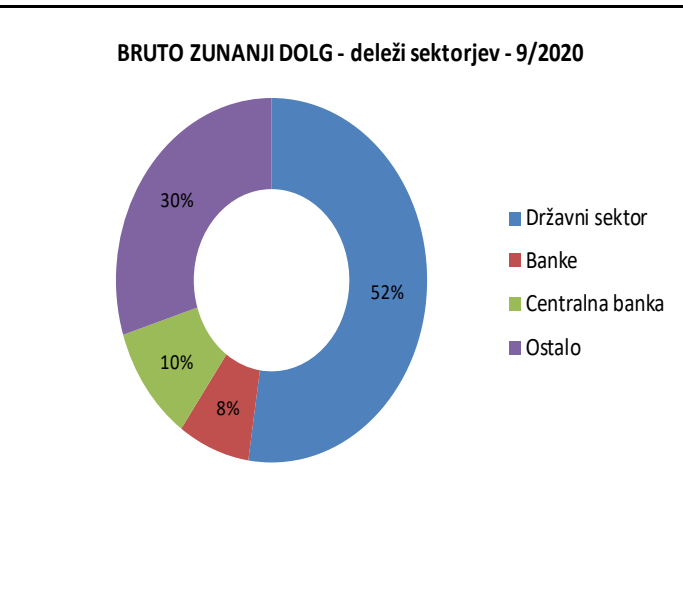
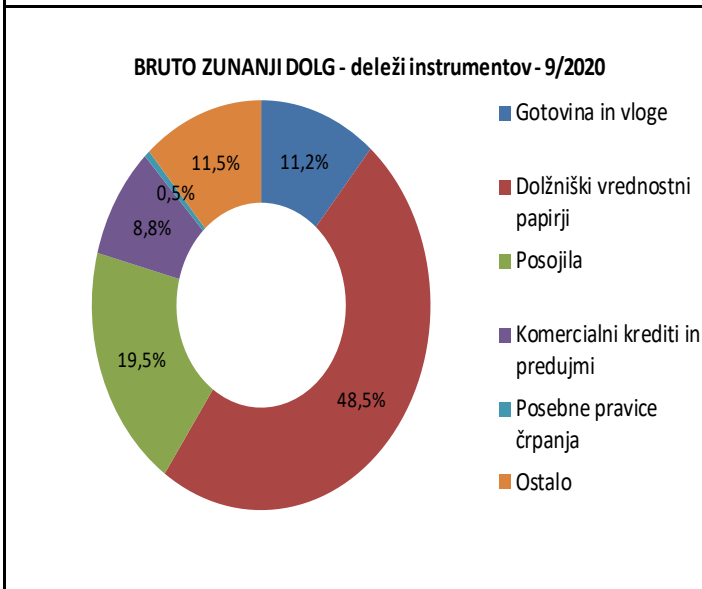
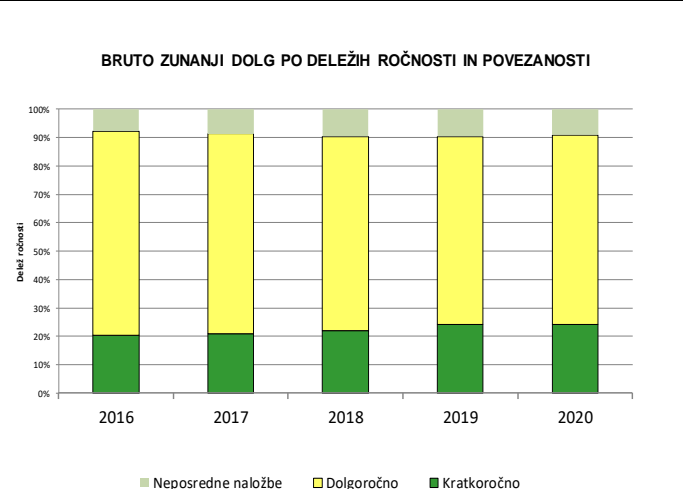
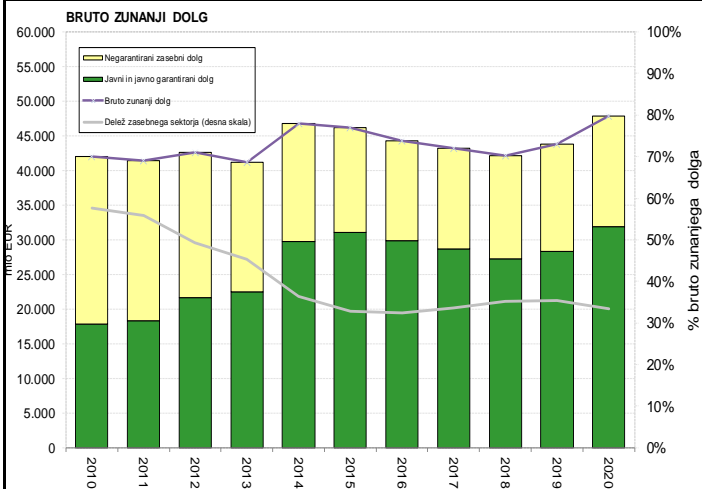
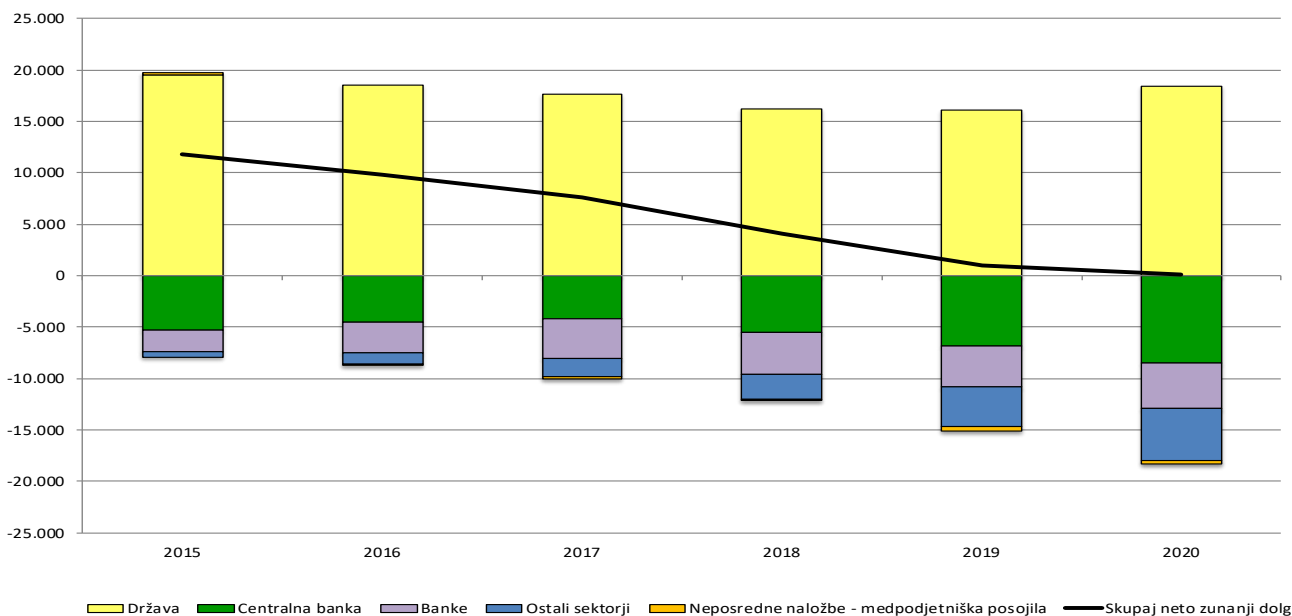


D) BRUTO ZUNANJI DOLG

BRUTO ZUNANJI DOLG - v mio EUR

v mio EUR	31.12.2015	31.12.2016	31.12.2017	31.12.2018	31.12.2019	31.03.2020	30.06.2020	31.07.2020	31.08.2020	30.09.2020
BRUTO ZUNANJI DOLG - STANJE	46.171	44.325	43.231	42.148	43.796	45.863	48.142	48.344	47.779	47.825
1. DRŽAVNI SEKTOR	25.055	23.203	21.980	21.094	21.687	23.330	25.749	25.826	25.308	25.056
1.1. Kratkoročni	1.716	1.522	652	732	832	1.069	1.176	1.126	1.055	1.203
Dolžniški vrednostni papirji	15	22	75	85	19	51	37	39	27	48
Posojila	1.201	1.058	273	336	510	671	671	618	561	627
Komerčni krediti in predujmi	35	42	35	35	34	33	42	43	41	41
Ostale dolžniške obveznosti	466	400	269	276	268	315	427	426	426	487
1.2. Dolgoročni	23.339	21.681	21.328	20.362	20.855	22.261	24.573	24.699	24.253	23.853
Dolžniški vrednostni papirji	21.813	19.877	19.517	18.602	19.171	20.577	22.875	23.000	22.563	22.177
Posojila	1.525	1.801	1.809	1.758	1.681	1.680	1.672	1.673	1.671	1.670
Komerčni krediti in predujmi	0	0	0	2	3	3	26	26	18	7
Ostale dolžniške obveznosti	2	2	2	0	0	0	0	0	0	0
2. CENTRALNA BANKA	1.529	2.722	3.011	2.661	3.753	4.086	4.589	4.773	4.855	4.928
2.1. Kratkoročni, od tega	1.254	2.447	2.755	2.399	3.487	3.817	4.324	4.516	4.599	4.668
Gotovina in vloge	1.254	2.447	2.755	2.399	3.487	3.817	4.324	4.516	4.599	4.668
2.2. Dolgoročni, od tega	275	275	256	262	266	269	265	257	257	260
Posebne pravice črpanja	275	275	256	262	266	269	265	257	257	260
3. INSTITUCIJE, KI SPREJEMAJO VLOGE, RAZEN CENTRALNE BANKE	5.195	4.117	3.782	3.344	3.544	3.743	3.453	3.658	3.636	3.570
3.1. Kratkoročni	702	817	1.058	927	946	1.042	929	923	915	922
Gotovina in vloge	490	578	765	669	601	685	616	626	640	647
Dolžniški vrednostni papirji	0	0	0	0	0	0	0	0	0	0
Posojila	207	221	200	251	310	253	245	230	227	223
Komerčni krediti in predujmi	0	0	0	0	0	0	0	0	0	0
Ostale dolžniške obveznosti	5	18	92	7	35	104	68	67	48	53
3.2. Dolgoročni	4.493	3.300	2.724	2.418	2.598	2.700	2.524	2.735	2.721	2.648
Gotovina in vloge	534	387	227	159	82	80	80	44	33	35
Dolžniški vrednostni papirji	652	287	168	88	316	432	431	679	679	671
Posojila	3.301	2.620	2.323	2.162	2.196	2.186	2.011	2.010	2.007	1.940
Komerčni krediti in predujmi	7	5	6	7	4	1	2	1	1	1
Ostale dolžniške obveznosti	0	1	1	1	1	1	1	1	1	1
4. OSTALI SEKTORJI	10.839	10.851	10.731	10.982	10.614	10.571	10.060	9.852	9.792	9.951
4.1. Kratkoročni	3.976	4.250	4.596	5.182	5.286	5.314	4.814	4.620	4.552	4.794
Gotovina in vloge	0	0	0	0	0	0	0	0	0	0
Dolžniški vrednostni papirji	0	2	0	1	2	2	1	1	1	1
Posojila	487	447	281	375	446	504	466	431	403	390
Komerčni krediti in predujmi	3.385	3.649	4.094	4.540	4.565	4.514	4.088	3.945	3.902	4.162
Ostale dolžniške obveznosti	102	153	220	267	273	294	259	242	245	239
4.2. Dolgoročni	6.864	6.600	6.135	5.800	5.327	5.257	5.246	5.232	5.241	5.158
Gotovina in vloge	0	0	0	0	0	0	0	0	0	0
Dolžniški vrednostni papirji	441	284	355	340	279	281	279	278	278	278
Posojila	6.155	6.041	5.490	5.154	4.698	4.585	4.548	4.535	4.544	4.457
Komerčni krediti in predujmi	7	16	26	17	16	16	16	18	18	21
Ostale dolžniške obveznosti	260	259	264	289	335	375	403	402	402	402
5. NEPOSREDNE NALOŽBE: MEDPODJETNIŠKA POSOJILA	3.552	3.433	3.726	4.067	4.198	4.134	4.291	4.234	4.187	4.319
SLO družbe z neposrednimi naložbami do tujega neposrednega investitorja	2.436	2.222	2.448	2.593	2.636	2.603	2.761	2.714	2.596	2.740
SLO neposredni investitor do tujih družb z neposrednimi naložbami	354	400	375	411	449	428	430	439	486	489
Do sestrskih podjetij	763	811	903	1.064	1.113	1.102	1.100	1.081	1.106	1.090
NETO ZUNANJI DOLG	11.828	9.803	7.572	4.131	976	375	235	604	386	102
JAVNI IN JAVNO GARANTIRANI TER ZASEBNI NEGARANTIRANI DOLG	46.171	44.325	43.231	42.148	43.796	45.863	48.142	48.344	47.779	47.825
6.1. Javni in javno garantirani dolg	31.023	29.914	28.697	27.283	28.323	30.255	33.182	32.560	32.120	31.872
Kratkoročni	2.970	4.015	3.407	3.150	4.328	4.895	5.500	5.642	5.654	5.871
Dolgoročni	28.053	25.899	25.290	24.134	23.995	25.360	27.681	26.918	26.466	26.001
6.2. Negarantirani zasebni dolg	15.148	14.412	14.534	14.865	15.473	15.608	14.960	15.784	15.659	15.953
Kratkoročni	4.678	5.022	5.654	6.090	6.223	6.347	5.742	5.543	5.467	5.716
Dolgoročni	6.918	5.957	5.154	4.708	5.052	5.127	4.927	6.007	6.005	5.918
Neposredne naložbe: medpodjetniška posojila	3.552	3.433	3.726	4.067	4.198	4.134	4.291	4.234	4.187	4.319

NETO ZUNANJI DOLG (obveznosti - imetja) v mio EUR



Ekonomski odnosi s tujino

Metodologija plačilne bilance in stanja mednarodnih naložb Slovenije temelji na priporočilih šeste izdaje Priročnika za plačilno bilanco, ki ga je izdal Mednarodni denarni sklad (Balance of Payments and International Investment Position Manual, IMF, 2009). Zunanji dolg temelji na Priročniku za zunanji dolg (External Debt Statistics Guide for Compilers and Users, IMF, 2014), ki ga je prav tako izdal Mednarodni denarni sklad in je usklajen s prej omenjenim priročnikom.

Plačilna bilanca je statističen prikaz ekonomskih transakcij med rezidenti določenega gospodarstva ter nerezidenti, ki potekajo v določenem časovnem obdobju. Transakcija je interakcija med dvema institucionalnima enotama, ki poteka ob medsebojnem soglasju, ali pa je zakonsko utemeljena in pomeni izmenjavo vrednosti ali transfer.

Stanje mednarodnih naložb je statistični prikaz vrednosti oziroma stanja finančnih imetij rezidentov, ki so brezpogojne terjatve do nerezidentov določenega gospodarstva ali so v obliki naložbenega zlata, ki služi kot rezervno imetje, ter vrednosti brezpogojnih obveznosti rezidentov do nerezidentov na določen dan.

Bruto zunanji dolg je izpeljan iz stanja mednarodnih naložb. Obsega brezpogojne obveznosti, ki zahtevajo plačilo glavnice in/ali obresti v določenem časovnem obdobju v prihodnosti in so hkrati dolg do nerezidenta določenega gospodarstva. Neto zunanji dolg je izpeljan iz razlike med terjatvami in obveznostmi tovrstnih instrumentov do nerezidentov. Koncept zunanjega dolga ne vsebuje vrednosti lastniških instrumentov ter finančnih derivativov.

Podrobna metodološka pojasnila glede podatkov ekonomskih odnosov s tujino so na voljo na spletni strani <https://www.bsi.si/statistika/podatkovne-serije/metodoloske-opombe-casovnih-vrst/ekonomski-odnosi-s-tujino>.

POSAMEZNI METODOLOŠKI POUČENI

1. IZKAZOVANJE NEPOSREDNIH NALOŽB

V okviru statistike plačilne bilance in stanja mednarodnih naložb se uporablja **načelo**, ki loči imetja ter obveznosti iz neposrednih naložb. Po tem načelu so izkazane tudi neposredne naložbe v tabeli plačilne bilance v pričujoči informaciji ekonomskih odnosov s tujino (stran 4). Za analitične namene se podatki neposrednih naložb še vedno prikazujejo tudi po načelu smeri naložbe. Po obeh načelih so podatki neposrednih naložb prikazani v tabeli v okviru sklopa A2) FINANČNI RAČUN na strani 8.

Neposredne naložbe - primerjava metodologije po načelu imetja/obveznosti in po načelu smeri naložb

I. SMER NALOŽBE		II. IMETJA/OBVEZNOSTI	
1	Neto neposredne naložbe (2-11)	Neto neposredne naložbe (B-J)	A
2	Slovenske neposredne naložbe v tujini (3+4)	Neposredne naložbe/imetja (C+D)	B
3	Lastniški kapital	Lastniški kapital	C
4	Dolžniški instrumenti/neto (5-8)	Dolžniški instrumenti/imetja (E+F+G)	D
5	Imetja (6+7)	Direktni vlagatelji	E
6	Med direktno povezanimi družbami	Prejemniki naložb	F
7	Med sestrskimi družbami (nadzor rezidenta)	Sestrške družbe (H+I)	G
8	Obveznosti (9+10)	Končna družba nadzora je rezident	H
9	Med direktno povezanimi družbami	Končna družba nadzora je nerezident	I
10	Med sestrskimi družbami (nadzor rezidenta)		
11	Tuje neposredne naložbe v Sloveniji (12+13)	Neposredne naložbe - obveznosti (K+L)	J
12	Lastniški kapital	Lastniški kapital	K
13	Dolžniški instrumenti/neto (17-14)	Dolžniški instrumenti/obveznosti (M+N+O)	L
14	Imetja (15+16)	Direktni vlagatelji	M
15	Med direktno povezanimi družbami	Prejemniki naložb	N
16	Med sestrskimi družbami (nadzor nerezidenta)	Sestrške družbe (P+R)	O
17	Obveznosti (18+19)	Končna družba nadzora je rezident	P
18	Med direktno povezanimi družbami	Končna družba nadzora je nerezident	R
19	Med sestrskimi družbami (nadzor nerezidenta)		

2. OBRAVNAVA GOTOVINSKIH EUR TRANSAKCIJ IN STANJ TERJATEV IN OBVEZNOSTI V POGOJIH EMU (od 2007 dalje)

- Slovenija izkazuje tehnične terjatve/obveznosti do evrosistema (v postavki imetja oz. obveznosti / gotovina in vloge / centralna banka / kratka ročnost), ki so enake razliki med zneskom bankovcev, ki po kapitalnem ključu pripadajo Sloveniji, in zneskom bankovcev, ki jih je centralna banka dejansko izdala. Dohodek iz tega naslova se uvrsti med *primarne dohodke* v tekočem računu plačilne bilance.
- Hkrati se izkaže tudi neto obveznost iz naslova izvoza gotovine (v postavki obveznosti / gotovina in vloge / centralna banka / kratka ročnost) kot razlika med zneskom bankovcev, ki po kapitalnem ključu pripadajo Sloveniji, in oceno celotne gotovine v obtoku v Sloveniji.

Ta sistem knjiženja transakcij v praksi v plačilni bilanci lahko povzroči večje statistične napake, saj temelji na oceni gotovine v obtoku, ki je zelo težko izmerljiva.

3. OCENA REINVESTIRANIH DOBIČKOV

Podatki o reinvestiranih dobičkih 2020 še niso na voljo oziroma niso revidirani, zato je v mesečne podatke vključena ocena (od triletnega mesečnega povprečja dejanskih podatkov o celotnih dobičkih, zmanjšanih za izredne dobičke (vir so letna poročila o naložbah), se odštevajo dividende in drugi dobički, izplačani v tekočem mesecu).