

**BANKA**  

---

**SLOVENIJE**

**EVROSISTEM**

**EKONOMSKI**

**ODNOSI**

**SLOVENIJE S TUJINO**

MAREC 2017

## Plačilna bilanca<sup>1</sup>

### Tekoči račun plačilne bilance

Tekoči račun je marca 2017 izkazoval presežek v znesku 270 mio EUR in je bil glede na enak mesec predhodnega leta manjši za 51 mio EUR. Blagovna in storitvena menjava sta dosegli presežek v znesku 376 mio EUR, od tega je nekoliko večji presežek izkazoval račun storitev (197 mio EUR). Primarni in sekundarni dohodki so izkazovali primanjkljaj v znesku 106 mio EUR, pri čemer je bil primanjkljaj primarnih dohodkov večji (67 mio EUR). V prvih treh mesecih 2017 je presežek tekočega računa znašal 767 mio EUR, kar je za 58 mio EUR več kot v enakem obdobju leta 2016. Presežek menjave blaga se je zmanjšal v enakem znesku, kot se je presežek menjave storitev povečal (za 85 mio EUR), primanjkljaj primarnih dohodkov se je zmanjšal za 27 mio EUR in primanjkljaj sekundarnih dohodkov za 32 mio EUR.

### Blagovna menjava

Presežek blagovne menjave je v prvih treh mesecih 2017 znašal 383 mio EUR in je bil za 85 mio EUR manjši kot v enakem obdobju leta 2016. Izvoz se je medletno povečal za 12,6 %, uvoz pa za 15,2 %, pokritost uvoza z izvozom pa je znašala 108 %. Med proizvodi se je medletno na izvozni strani relativno najbolj povečala menjava blaga za investicije (za 14,9 %), medtem, ko sta se izvoza blaga za reprodukcijo in široko porabo povečala za 13,0 % oziroma 9,4 %. Na uvozni strani se je največ povečala menjava blaga za reprodukcijo (16,7 %), menjavi blaga za investicije in za široko porabo sta se povečali za 13,5 % oziroma 12,9%.

Izvoz v države članice EU je v prvih treh mesecih 2017 predstavljal 77,3 % celotnega izvoza in se je v primerjavi s predhodnim letom povečal za 11,6 % oz. 548 mio EUR. Pomembneje se je povečal izvoz v Italijo, Nemčijo in na Hrvaško (za 124 mio EUR, za 122 mio EUR oziroma za 76 mio EUR). Uvoz iz držav članic EU je predstavljal 81,2 % celotnega uvoza in se je glede na predhodno leto povečal za 16,2 % oz. 728 mio EUR. Izstopalo je povečanje uvoza iz Italije (za 269 mio EUR), sledilo je povečanje uvoza iz Nemčije (za 130 mio EUR).

Marca 2017 je saldo blagovne menjave izkazoval 179 mio EUR presežka in je bil za 10 mio EUR večji kot marca 2016.

### Storitvena menjava

Presežek storitvene menjave je v prvih treh mesecih 2017 znašal 559 mio EUR, kar je za 85 mio EUR več kot v enakem obdobju leta 2016. Izvoz storitev se je povečal za 10,0 %, uvoz pa za 5,9 %. Podrobnejša struktura storitvene menjave v letu 2017 glede na leto 2016 pokaže zmanjšanje primanjkljaja ostalih poslovnih storitev in finančnih storitev (za 42 mio EUR oziroma za 16 mio EUR) ter povečanje presežka transporta (za 25 mio EUR).

Marca 2017 je presežek storitev znašal 197 mio EUR, kar je za 7 mio EUR manj kot marca leta 2016.

### Primarni in sekundarni dohodki

Primanjkljaj primarnih dohodkov je v prvih treh mesecih 2017 znašal 49 mio EUR, kar je 27 mio EUR manj kot v enakem obdobju 2016. Zmanjšanje primanjkljaja v primerjavi s predhodnim letom je predvsem posledica zmanjšanja izdatkov iz kapitala (za 43 mio EUR), največ iz naslova dolžniških vrednostnih papirjev. Medtem ko so bili prejemki in izdatki marca 2016 izenačeni, so primarni dohodki marca 2017 izkazovali primanjkljaj v znesku 67 mio EUR.

Primanjkljaj sekundarnih dohodkov je v prvih treh mesecih 2017 znašal 126 mio EUR in je bil za 32 mio EUR nižji kot v enakem obdobju leta 2016. Marca 2017 je primanjkljaj znašal 39 mio EUR in je bil za 27 % nižji kot marca 2016.

<sup>1</sup> Metodologija plačilne bilance in stanja mednarodnih naložb Slovenije temelji na priporočilih šeste izdaje Priročnika za izdelavo plačilne bilance, ki ga je izdal Mednarodni denarni sklad (Balance of Payments and International Investment Position Manual, IMF, 2009). Zunanji dolg temelji na Priročniku za zunanji dolg (External Debt Statistics Guide for Compilers and Users, IMF, 2014), ki ga je prav tako izdal Mednarodni denarni sklad in je usklajen s prej omenjenim priročnikom.

## Finančni račun plačilne bilance

Marca 2017 je bil saldo finančnega računa negativen (0,2 mrd EUR), v zadnjih dvanajstih mesecih pa pozitiven (1,0 mrd EUR), kar predstavlja obseg neto financiranje tujine. V zadnjih dvanajstih mesecih je bila največja neto odlivna postavka naložbe v vrednostne papirje (3,1 mrd EUR) preko povečevanja imetij tujih dolžniških vrednostnih papirjev za 2,3 mrd EUR in zmanjšanja obveznosti domačih izdajateljev vrednostnih papirjev do tujine za 0,8 mrd EUR. Sledila so posojila za 0,5 mrd EUR neto odliva kapitala v tujino, večinoma gre za razdolževanje bank in drugih finančnih posrednikov. Neto priliv je bil izkazan predvsem na neposrednih naložbah (0,5 mrd EUR) ter gotovini in vlogah (2,0 mrd EUR). Poleg tega v zadnjih dvanajstih mesecih beležimo tudi 1,4 mrd neidentificiranega neto priliva v obliki statistične napake, ki jo v večji meri pripisujemo finančnemu računu plačilne bilance. Neto zunanji dolg je marca 2017 znašal 9,4 mrd EUR kar je 2,1 mrd EUR manj kot marca 2016. Bruto dolg je znašal 43,4 mrd EUR kar je 1,9 mrd EUR manj kot marca 2016, terjatve do tujine so ta mesec dosegle 34,0 mrd EUR in so 0,2 mrd EUR višje kot pred enim letom.

V marcu 2017 **neposredne naložbe** (domače naložbe v tujini minus tuje naložbe v Sloveniji) izkazujejo 100 mio EUR neto priliva kapitala. Analitični prikaz neposrednih naložb **po smeri naložbe** kaže, da so se tuje **neposredne naložbe v Sloveniji** v marcu 2017 povečale za 69 mio EUR v zadnjih dvanajstih mesecih pa so se povečale za 675 mio EUR. Večina povečanja v tem obdobju je bila v obliki lastniškega kapitala (775 mio EUR) in reinvestiranih dobičkov (183 mio EUR), medtem ko se je neto dolg do tujih lastnikov znižal za 284 mio EUR. **Domače naložbe v tujini** so se marca 2017 znižale za 31 mio EUR, v zadnjih dvanajstih mesecih pa povečale za 157 mio EUR. Pri tem se je v zadnjih dvanajstih mesecih lastniški kapital povečal za 180 mio EUR, reinvestirani dobički so bili negativni v znesku 89 mio EUR, neto financiranje tujih povezanih družb pa je vrednost domačih neposrednih naložb v tujini povečalo za 66 mio EUR.

**Naložbe v vrednostne papirje** so marca 2017 izkazovale 0,2 mrd EUR neto priliva iz tujine, v zadnjih dvanajstih mesecih pa kar 3,1 mrd EUR neto odliva. Večina transakcij se nanaša na dolžniške vrednostne papirje. **Imetja** dolžniških vrednostnih papirjev so se marca 2017 povečala za 0,3 mrd EUR, v zadnjih dvanajstih mesecih pa so se skupno povečala za 2,3 mrd EUR. Naložbe v te instrumente so v tem obdobju povečale predvsem banke in centralna banka (skupaj 2,1 mrd EUR), ter zavarovalne družbe, pokojninski in investicijski skladi (skupaj za 0,2 mrd EUR). **Obveznosti** dolžniških vrednostnih papirjev so se marca 2017 povečale za 0,5 mrd EUR, treh mesecih leta 2017 pa skupaj za 1,2 mrd EUR. Glavnino povečanja v letu 2017 predstavlja izdaja obveznic RS79 ter RS78. V zadnjih dvanajstih mesecih so se obveznosti znižale za 0,8 mrd EUR.

### Zunanji dolg

Marca 2017 je **bruto dolg** do tujine dosegel 43,4 mrd EUR, kar je 1,9 mrd EUR manj kot pred enim letom. Največ je svojo zadolženost zmanjšala država (1 mrd EUR), sledijo banke in centralna banka (skupaj 0,9 mrd EUR). V strukturi bruto zunanjega dolga je prevladoval državni sektor z 52 % deležem celotnega dolga, s 25 % so mu sledili ostali sektorji, z 9 % pa banke. Glede na obliko finančnih instrumentov prevladuje dolg v dolžniških vrednostnih papirjih (47%) in posojilih (27%).

**Bruto terjatve** do tujine so marca 2017 znašale 34,0 mrd EUR, kar je 0,2 mrd EUR več kot pred enim letom. Glede na obliko finančnih instrumentov prevladujejo imetja dolžniških vrednostnih papirjev (41%) ter gotovine in vlog (23%).

**Neto zunanji dolg (obveznosti – terjatve)** je marca 2017 znašal 9,4 mrd EUR in se je glede na leto prej znižal za 2,1 mrd EUR. Marca 2017 je do tujine neto zadolžena le država (17,7 mrd EUR), ostali sektorji pa so neto upniki.

# A) PLAČILNA BILANCA

predhodni podatki, z dne 15.05.2017

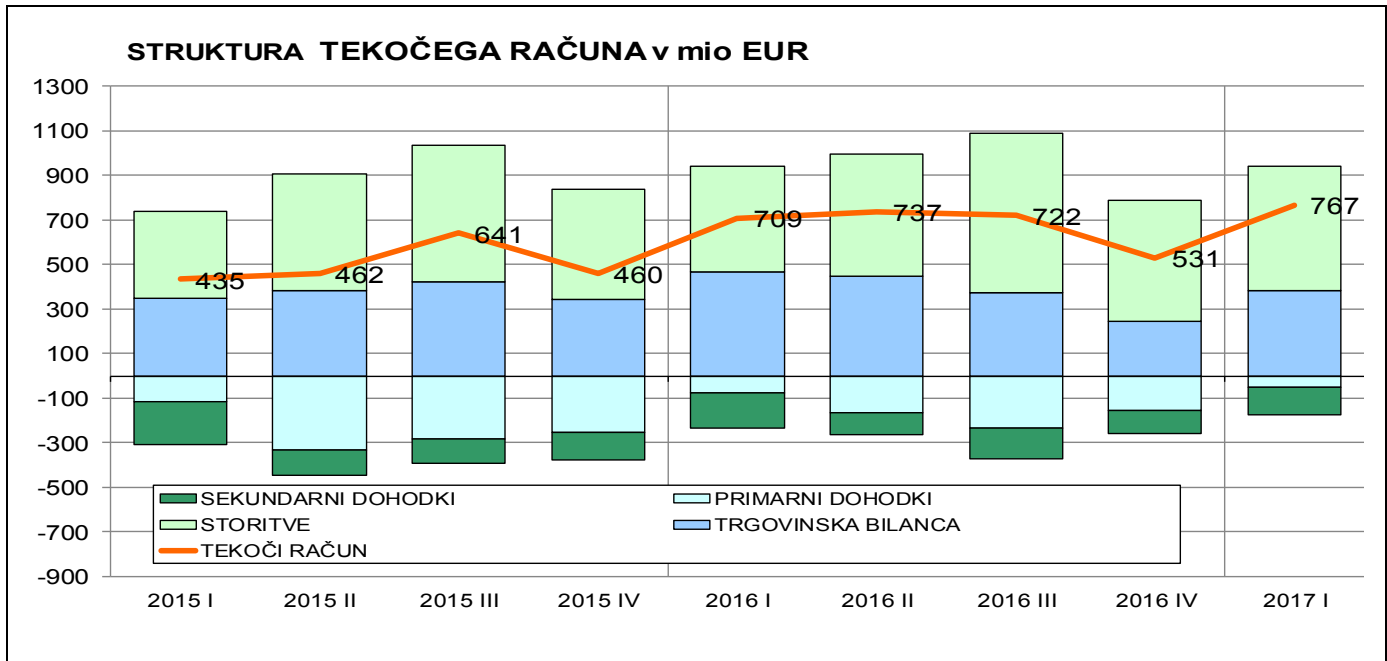
tokovi v mio EUR

	januar-marec		marec	
	2016	2017	2016	2017
<b>I. Tekoči račun</b>	<b>708,9</b>	<b>767,2</b>	<b>320,9</b>	<b>269,9</b>
<b>1. Blago</b>	<b>468,4</b>	<b>383,1</b>	<b>169,1</b>	<b>178,8</b>
<b>1.1. Izvoz blaga</b>	<b>6.055,5</b>	<b>6.821,1</b>	<b>2.195,6</b>	<b>2.577,4</b>
Izvoz f.o.b.	6.062,1	6.787,6	2.194,1	2.584,6
Prilagoditev zaobjema	-55,7	-38,1	-17,4	-9,5
Neto izvoz blaga za preprodajo	43,1	68,5	16,0	2,3
Nemonetarno zlato	6,0	3,1	2,8	0,0
<b>1.2. Uvoz blaga</b>	<b>5.587,1</b>	<b>6.438,0</b>	<b>2.026,4</b>	<b>2.398,6</b>
Uvoz c.i.f.	5.761,6	6.638,5	2.088,3	2.471,2
Prilagoditev zaobjema	-13,4	-13,5	-3,0	-0,7
Prilagoditev c.i.f./f.o.b.	-167,6	-193,1	-60,8	-71,9
Nemonetarno zlato	6,4	6,1	1,8	0,0
<b>2. Storitve</b>	<b>474,7</b>	<b>559,2</b>	<b>204,3</b>	<b>197,0</b>
<b>2.1. Izvoz storitev</b>	<b>1.377,5</b>	<b>1.515,4</b>	<b>512,4</b>	<b>551,8</b>
Storitve predelave blaga, ki je v lasti drugih oseb	28,8	23,6	9,9	7,6
Vzdrževanje in popravila blaga	16,4	18,3	5,3	7,3
Transport	424,4	477,9	150,6	174,6
Potovanja	449,6	459,2	165,0	164,1
Gradbene storitve	73,4	88,0	28,6	32,6
Zavarovalne in pokojninske storitve	24,5	33,5	6,8	8,0
Finančne storitve	10,7	12,2	3,5	3,3
Nadomestila za uporabo intelektualne lastnine	15,7	13,3	5,5	5,9
Telekomunikacijske, računalniške in informacijske storitve	122,9	120,9	48,8	46,6
Ostale poslovne storitve	196,9	257,8	82,7	97,4
Storitve raziskav in razvoja	13,8	12,2	6,8	5,9
Storitve strokovnega in poslovnega svetovanja	63,3	75,9	25,4	29,9
Tehnične, s trgovino povezane in druge poslovne storitve	119,8	169,6	50,6	61,7
Osebnne, kulturne in rekreacijske storitve	12,6	8,2	4,7	3,5
Državne storitve	1,7	2,4	0,9	0,9
<b>2.2. Uvoz storitev</b>	<b>902,8</b>	<b>956,2</b>	<b>308,0</b>	<b>354,8</b>
Storitve predelave blaga, ki je v lasti drugih oseb	5,2	9,0	1,9	0,8
Vzdrževanje in popravila blaga	14,8	13,2	4,7	5,1
Transport	215,2	244,2	76,4	89,8
Potovanja	119,1	125,7	41,1	43,4
Gradbene storitve	16,6	22,8	6,3	8,3
Zavarovalne in pokojninske storitve	26,3	28,2	8,9	6,9
Finančne storitve	48,4	33,6	11,0	13,0
Nadomestila za uporabo intelektualne lastnine	55,1	53,3	19,4	20,5
Telekomunikacijske, računalniške in informacijske storitve	108,4	116,9	39,0	47,7
Ostale poslovne storitve	254,4	273,1	89,7	108,3
Storitve raziskav in razvoja	12,0	12,1	4,9	5,8
Storitve strokovnega in poslovnega svetovanja	92,1	116,1	36,6	48,5
Tehnične, s trgovino povezane in druge poslovne storitve	150,4	145,0	48,2	54,0
Osebnne, kulturne in rekreacijske storitve	19,4	19,5	5,8	5,9
Državne storitve	19,9	16,6	3,8	5,0
<b>3. Primarni dohodki</b>	<b>-76,6</b>	<b>-49,3</b>	<b>0,1</b>	<b>-67,2</b>
<b>3.1. Prejemki</b>	<b>485,4</b>	<b>491,7</b>	<b>201,3</b>	<b>116,3</b>
Od dela	140,7	140,7	46,9	46,9
Od kapitala	128,7	106,9	42,1	39,3
Ostali primarni dohodki	216,0	244,1	112,4	30,2
<b>3.2. Izdatki</b>	<b>562,0</b>	<b>541,0</b>	<b>201,2</b>	<b>183,5</b>
Od dela	28,3	28,4	9,4	9,5
Od kapitala	413,1	369,7	144,6	119,7
Ostali primarni dohodki	120,5	142,9	47,2	54,4
<b>4. Sekundarni dohodki</b>	<b>-157,7</b>	<b>-125,7</b>	<b>-52,7</b>	<b>-38,7</b>
<b>4.1. Prejemki</b>	<b>154,7</b>	<b>175,2</b>	<b>47,3</b>	<b>56,7</b>
Državni sektor	32,2	38,3	10,8	13,5
Ostali sektorji	122,5	136,9	36,5	43,2
<b>4.2. Izdatki</b>	<b>312,5</b>	<b>300,9</b>	<b>100,0</b>	<b>95,5</b>
Državni sektor	146,1	128,3	44,1	37,1
Ostali sektorji	166,3	172,6	55,9	58,3

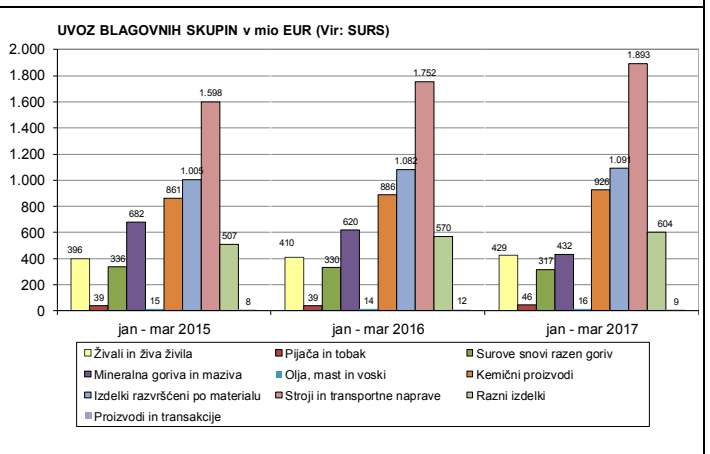
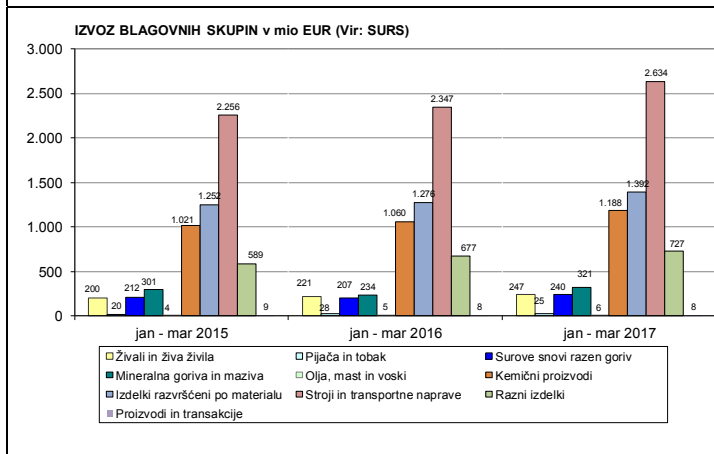
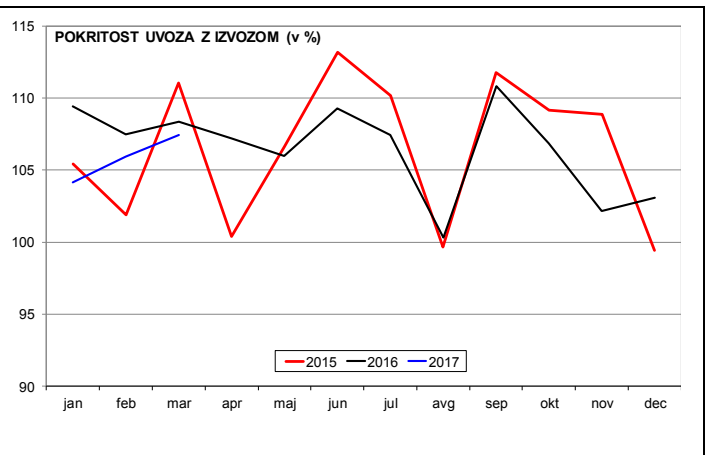
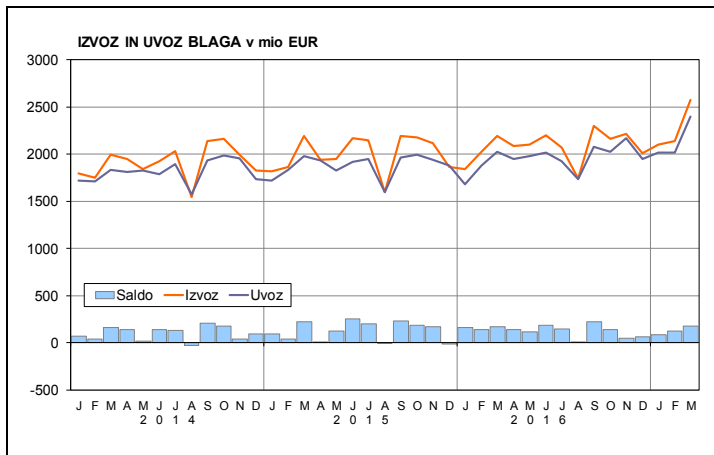
		januar-marec		marec	
		2016	2017	2016	2017
<b>II.</b>	<b>Kapitalski račun</b>	<b>-38,4</b>	<b>-30,7</b>	<b>-14,9</b>	<b>-16,0</b>
1.	Bruto pridobitve/odtujitve neproizvedenih nefinančnih imetij	-7,8	1,9	-2,4	1,6
2.	Kapitalski transferi	-30,7	-32,6	-12,5	-17,7
<b>III.</b>	<b>Finančni račun</b>	<b>353,6</b>	<b>446,4</b>	<b>28,9</b>	<b>-243,1</b>
<b>1.</b>	<b>Neposredne naložbe*</b>	<b>-321,7</b>	<b>-97,2</b>	<b>-157,9</b>	<b>-99,7</b>
	Imetja	143,5	143,6	44,0	19,7
	Lastniški kapital in reinvestirani dobički	40,4	20,2	10,7	8,4
	Dolžniški instrumenti	103,1	123,4	33,3	11,3
	Obveznosti	465,2	240,8	201,9	119,4
	Lastniški kapital in reinvestirani dobički	337,8	166,1	119,3	46,6
	Dolžniški instrumenti	127,4	74,7	82,7	72,9
<b>2.</b>	<b>Naložbe v vrednostne papirje</b>	<b>584,4</b>	<b>-513,8</b>	<b>-829,1</b>	<b>-160,5</b>
	Imetja	464,2	739,1	333,6	368,1
	Lastniški kapital in delnice investicijskih skladov	-28,5	104,6	56,0	28,2
	Dolžniški vrednostni papirji	492,7	634,5	277,6	339,9
	od tega: Banka Slovenije	303,7	425,3	180,6	174,0
	Obveznosti	-120,2	1.252,9	1.162,7	528,5
	Lastniški kapital in delnice investicijskih skladov	18,7	14,0	10,1	3,3
	Dolžniški vrednostni papirji	-138,9	1.238,9	1.152,6	525,3
	od tega: Državni sektor	184,3	1.271,9	1.360,4	532,1
<b>3.</b>	<b>Finančni derivativi</b>	<b>-6,8</b>	<b>30,7</b>	<b>-0,8</b>	<b>-0,2</b>
<b>4.</b>	<b>Ostale naložbe</b>	<b>87,2</b>	<b>983,8</b>	<b>1.061,6</b>	<b>-43,6</b>
<b>4.1.</b>	<b>Imetja</b>	<b>91,7</b>	<b>-14,8</b>	<b>454,8</b>	<b>-314,8</b>
	Ostali lastniški kapital	1,0	-0,2	0,7	-0,2
	Gotovina in vloge	-294,2	-584,3	216,1	-406,9
	Banka Slovenije	-550,3	-469,6	-147,6	-142,9
	Banke	-82,2	-70,9	99,5	186,7
	Državni sektor	566,2	19,3	450,1	-410,2
	Ostali sektorji	-227,8	-63,0	-185,9	-40,5
	Posojila	9,6	-47,5	42,7	2,7
	Banke	8,2	-29,3	38,5	6,1
	Državni sektor	0,0	0,0	-0,2	-0,2
	Ostali sektorji	1,3	-18,2	4,4	-3,3
	Zavarovalne, pokojninske in standard. jamstvene sheme	7,5	0,0	2,5	0,0
	Komercialni krediti in predujmi	313,7	497,0	125,3	126,3
	Ostale terjatve	54,2	120,2	67,5	-36,7
<b>4.2.</b>	<b>Obveznosti</b>	<b>4,5</b>	<b>-998,6</b>	<b>-606,9</b>	<b>-271,2</b>
	Ostali lastniški kapital	-0,4	0,0	0,0	0,0
	Gotovina in vloge	548,0	-833,8	-288,2	-109,3
	Banka Slovenije	631,0	-845,1	-248,4	-100,2
	Banke	-83,0	11,3	-39,8	-9,1
	Posojila	-490,7	-380,5	-249,8	-330,5
	Banke	-189,2	-206,9	-41,0	-92,7
	Državni sektor	-268,1	-232,0	-233,1	-199,8
	Ostali sektorji	-33,5	58,3	24,3	-38,0
	Zavarovalne, pokojninske in standard. jamstvene sheme	10,5	0,0	3,5	0,0
	Komercialni krediti in predujmi	-77,8	189,1	42,6	132,2
	Ostale obveznosti	14,9	26,6	-115,0	36,3
	Posebne pravice črpanja (SDR)	0,0	0,0	0,0	0,0
<b>5.</b>	<b>Rezervna imetja</b>	<b>10,4</b>	<b>43,0</b>	<b>-44,9</b>	<b>60,8</b>
	Monetarno zlato, SDR in rezervna imetja pri MDS	41,3	-21,8	-0,6	0,1
	Gotovina in vloge	0,5	-24,4	-30,5	-3,4
	Vrednostni papirji	-31,1	91,7	-13,8	66,8
	Finančni derivativi	-0,2	-2,6	0,0	-2,6
<b>IV.</b>	<b>Neto napake in izpustitve</b>	<b>-316,8</b>	<b>-290,1</b>	<b>-277,1</b>	<b>-497,0</b>

\* V osnovnem prikazu plačilne bilance so neposredne naložbe prikazane po načelu imetij/obveznosti, dodaten analitični prikaz po smeri naložb pa se nahaja v točki A2) FINANČNI RAČUN na str. 8.

# A1) TEKOČI RAČUN



## A1.1) BLAGO



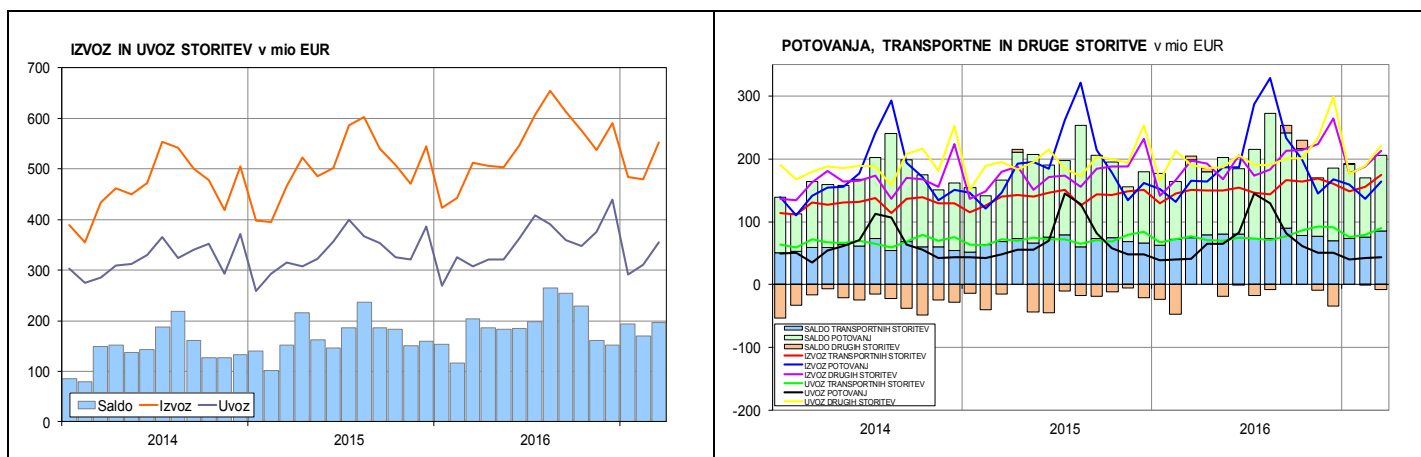
STRUKTURA IZVOZA IN UVOZA BLAGA PO NAMENU (v mio EUR)	januar - marec		marec		indeks	
	2016	2017	2016	2017	kumulat.	mesec
<b>IZVOZ</b> BLAGA fob, od tega za	6.062,1	6.787,6	2.194,1	2.584,6	112,0	117,8
- REPRODUKCIJO	3.360,5	3.795,8	1.178,5	1.402,1	113,0	119,0
- INVESTICIJE	643,6	739,4	246,3	286,0	114,9	116,2
- ŠIROKO PORABO	2.058,0	2.252,4	769,4	896,5	109,4	116,5
<b>UVOZ</b> BLAGA cif, od tega za	5.761,6	6.638,5	2.088,3	2.471,2	115,2	118,3
- REPRODUKCIJO	3.346,7	3.907,1	1.182,7	1.406,1	116,7	118,9
- INVESTICIJE	721,9	819,5	278,2	327,2	113,5	117,6
- ŠIROKO PORABO	1.693,0	1.911,8	627,5	737,9	112,9	117,6

Vir: SURS

IZVOZ BLAGA PO DRŽAVAH IN SKUPINAH DRŽAV v mio EUR	januar - marec		marec		indeks	
	2016	2017	2016	2017	kumulat.	mesec
<b>Evropska unija (28), od tega:</b>	<b>4.723,7</b>	<b>5.272,1</b>	<b>1.684,9</b>	<b>1.960,3</b>	<b>111,6</b>	<b>116,3</b>
Avstrija	460,2	503,6	163,6	190,5	109,5	116,4
Češka	134,6	165,7	48,3	55,0	123,1	113,9
Francija	323,4	335,9	101,4	119,4	103,9	117,7
Hrvaška	472,1	548,1	181,6	211,7	116,1	116,5
Italija	683,9	807,3	243,7	287,3	118,1	117,9
Madžarska	181,7	195,4	69,4	80,7	107,5	116,2
Nemčija	1.285,6	1.407,7	452,9	523,7	109,5	115,6
Poljska	206,8	218,2	73,1	85,1	105,5	116,5
Slovaška	118,6	131,9	45,9	53,3	111,2	116,3
<b>EFTA</b>	<b>124,8</b>	<b>140,8</b>	<b>50,9</b>	<b>52,1</b>	<b>112,8</b>	<b>102,4</b>
<b>Druge evropske države, od tega:</b>	<b>657,1</b>	<b>780,1</b>	<b>263,9</b>	<b>314,0</b>	<b>118,7</b>	<b>119,0</b>
Bosna in Hercegovina	134,1	159,2	55,4	63,9	118,7	115,4
Makedonija	43,5	45,5	17,7	19,6	104,6	110,3
Srbija	183,0	199,0	77,4	78,8	108,7	101,8
Črna Gora	19,1	21,3	7,9	10,1	111,2	126,6
Ruska Federacija	142,1	206,3	47,5	78,3	145,1	165,0
<b>ZDA</b>	<b>129,4</b>	<b>126,3</b>	<b>44,5</b>	<b>49,8</b>	<b>97,6</b>	<b>112,0</b>
<b>CELOTNI IZVOZ</b>	<b>6.055,5</b>	<b>6.821,1</b>	<b>2.195,6</b>	<b>2.577,4</b>	<b>112,6</b>	<b>117,4</b>

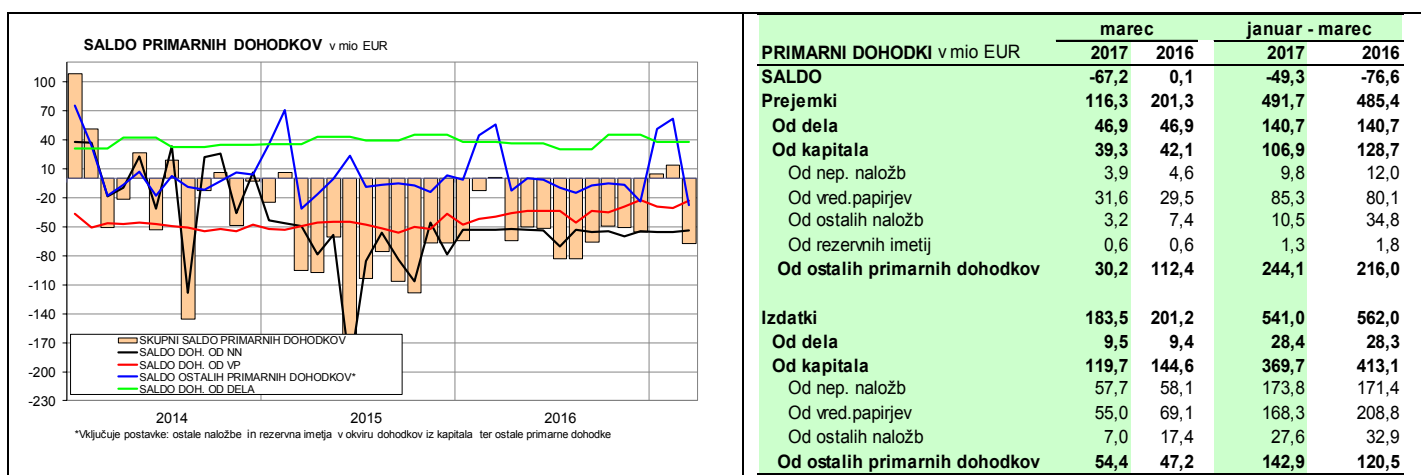
UVOZ BLAGA PO DRŽAVAH IN SKUPINAH DRŽAV v mio EUR	januar - marec		marec		indeks	
	2016	2017	2016	2017	kumulat.	mesec
<b>Evropska unija (28), od tega:</b>	<b>4.500,2</b>	<b>5.228,2</b>	<b>1.626,3</b>	<b>1.945,8</b>	<b>116,2</b>	<b>119,6</b>
Avstrija	657,5	720,4	237,5	278,2	109,6	117,1
Češka	153,8	186,7	56,4	68,1	121,4	120,8
Francija	229,9	255,6	83,4	99,7	111,2	119,6
Hrvaška	312,1	347,5	116,7	139,9	111,3	119,9
Italija	803,8	1.073,0	299,1	359,9	133,5	120,3
Madžarska	237,2	251,5	81,2	97,1	106,0	119,7
Nemčija	1.084,3	1.214,0	388,7	464,5	112,0	119,5
Poljska	153,4	178,3	56,9	68,1	116,3	119,7
Slovaška	88,3	108,8	32,1	39,5	123,2	122,8
<b>EFTA</b>	<b>71,5</b>	<b>85,5</b>	<b>22,6</b>	<b>38,3</b>	<b>119,5</b>	<b>169,6</b>
<b>Druge evropske države, od tega:</b>	<b>358,1</b>	<b>428,5</b>	<b>137,3</b>	<b>168,5</b>	<b>119,7</b>	<b>122,8</b>
Bosna in Hercegovina	76,4	92,9	28,1	36,8	121,6	130,9
Makedonija	18,2	24,6	5,9	8,7	135,3	146,3
Srbija	89,4	100,2	33,1	39,1	112,2	118,0
Črna Gora	2,2	2,5	0,7	1,1	109,7	145,9
Ruska Federacija	79,0	74,3	31,8	23,1	94,0	72,6
<b>ZDA</b>	<b>60,8</b>	<b>65,8</b>	<b>14,4</b>	<b>16,2</b>	<b>108,3</b>	<b>112,5</b>
<b>CELOTNI UVOZ</b>	<b>5.587,1</b>	<b>6.438,0</b>	<b>2.026,4</b>	<b>2.398,6</b>	<b>115,2</b>	<b>118,4</b>

## A1.2) STORITVE



STORITVE (delež posamezne postavke v celotnem izvozu ali uvozu; v %)	januar - marec											
	izvoz						uvoz					
	2012	2013	2014	2015	2016	2017	2012	2013	2014	2015	2016	2017
Storitve predelave blaga, ki je v lasti drugih oseb	2,6	3,4	3,2	2,1	2,1	1,6	4,9	1,9	0,9	0,7	0,6	0,9
Vzdrževanje in popravila	1,1	1,0	1,3	1,1	1,2	1,2	1,0	1,2	1,2	1,3	1,6	1,4
Transport	28,9	28,9	30,2	30,3	30,8	31,5	22,2	23,9	22,4	22,8	23,8	25,5
Potovanja	35,5	33,2	33,1	32,8	32,6	30,3	13,7	13,4	15,6	15,5	13,2	13,1
Gradbene storitve	3,9	6,0	5,1	5,0	5,3	5,8	2,3	5,0	5,6	2,5	1,8	2,4
Zavarovalne in pokojninske storitve	1,7	1,5	1,9	2,1	1,8	2,2	3,2	3,2	3,2	3,4	2,9	3,0
Finančne storitve	1,6	1,2	1,0	0,9	0,8	0,8	2,7	2,5	3,0	3,4	5,4	3,5
Nadomestila za uporabo intelektualne lastnine	0,6	0,9	1,0	0,7	1,1	0,9	8,0	7,2	5,3	6,8	6,1	5,6
Telekomunikacijske, računalniške in informacijske storitve	8,9	8,8	8,2	9,8	8,9	8,0	13,4	13,4	12,0	13,1	12,0	12,2
Ostale poslovne storitve	14,2	14,1	14,2	14,3	14,3	17,0	24,7	24,3	27,1	25,8	28,2	28,6
Storitve raziskav in razvoja	0,5	0,9	0,8	1,3	1,0	0,8	1,4	1,2	1,0	1,2	1,3	1,3
Storitve strokovnega in poslovnega svetovanja	5,2	5,0	4,9	4,5	4,6	5,0	12,6	12,6	13,8	11,5	10,2	12,1
Tehnične, s trgovino povezane in druge poslovne storitve	8,5	8,2	8,4	8,5	8,7	11,2	10,6	10,5	12,3	13,1	16,7	15,2
Osebnostne, kulturne in rekreacijske storitve	0,8	0,8	0,8	0,8	0,9	0,5	1,3	2,0	1,8	2,4	2,2	2,0
Državno blago in storitve	0,1	0,2	0,1	0,2	0,1	0,2	2,6	2,2	1,9	2,5	2,2	1,7
<b>Skupaj</b>	<b>100,0</b>	<b>100,0</b>	<b>100,0</b>	<b>100,0</b>	<b>100,0</b>	<b>100,0</b>	<b>100,0</b>	<b>100,0</b>	<b>100,0</b>	<b>100,0</b>	<b>100,0</b>	<b>100,0</b>

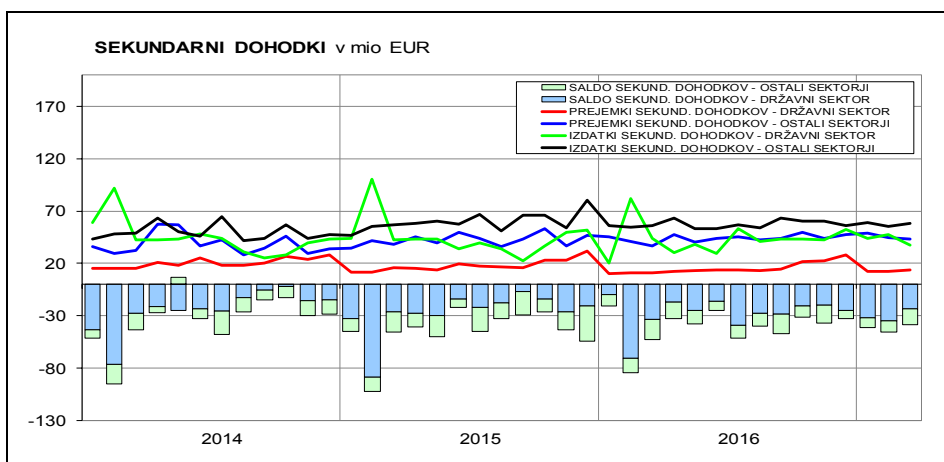
## A1.3) PRIMARNI DOHODKI



PRIMARNI DOHODKI v mio EUR	marec		januar - marec	
	2017	2016	2017	2016
<b>SALDO</b>	<b>-67,2</b>	<b>0,1</b>	<b>-49,3</b>	<b>-76,6</b>
<b>Prejemki</b>	<b>116,3</b>	<b>201,3</b>	<b>491,7</b>	<b>485,4</b>
<b>Od dela</b>	<b>46,9</b>	<b>46,9</b>	<b>140,7</b>	<b>140,7</b>
<b>Od kapitala</b>	<b>39,3</b>	<b>42,1</b>	<b>106,9</b>	<b>128,7</b>
Od nep. naložb	3,9	4,6	9,8	12,0
Od vred.papirjev	31,6	29,5	85,3	80,1
Od ostalih naložb	3,2	7,4	10,5	34,8
Od rezervnih imetij	0,6	0,6	1,3	1,8
<b>Od ostalih primarnih dohodkov</b>	<b>30,2</b>	<b>112,4</b>	<b>244,1</b>	<b>216,0</b>
<b>Izdatki</b>	<b>183,5</b>	<b>201,2</b>	<b>541,0</b>	<b>562,0</b>
<b>Od dela</b>	<b>9,5</b>	<b>9,4</b>	<b>28,4</b>	<b>28,3</b>
<b>Od kapitala</b>	<b>119,7</b>	<b>144,6</b>	<b>369,7</b>	<b>413,1</b>
Od nep. naložb	57,7	58,1	173,8	171,4
Od vred.papirjev	55,0	69,1	168,3	208,8
Od ostalih naložb	7,0	17,4	27,6	32,9
<b>Od ostalih primarnih dohodkov</b>	<b>54,4</b>	<b>47,2</b>	<b>142,9</b>	<b>120,5</b>



## A1.4) SEKUNDARNI DOHODKI



## A2) FINANČNI RAČUN in KAPITALSKI RAČUN

NETO INSTRUMENTI	januar-marec		zadnjih 12 mesecev	marec	marec
FINANČNEGA RAČUNA v mio EUR	2016	2017		2016	2017
<b>FINANČNI RAČUN (imetja - obveznosti)</b>	<b>353,6</b>	<b>446,4</b>	<b>1.029,2</b>	<b>28,9</b>	<b>-243,1</b>
od tega					
1. Neposredne naložbe	-321,7	-97,2	-517,5	-157,9	-99,7
2. Naložbe v vrednostne papirje	584,4	-513,8	3.111,9	-829,1	-160,5
3. Finančni derivativi	-6,8	30,7	87,9	-0,8	-0,2
4. Posojila, od tega	500,3	333,0	479,4	292,5	333,2
Državni sektor	268,1	232,0	-159,2	232,9	199,7
Banke	197,4	177,6	429,0	79,5	98,8
5. Komerčni krediti in predjumi	391,5	307,8	-45,7	82,7	-5,9
6. Gotovina in vloge, od tega	-842,2	249,5	-2.056,8	504,3	-297,6
Banka Slovenije	-1.181,3	375,5	-551,8	100,8	-42,7
Banke	0,8	-82,2	-147,2	139,3	195,8
Država	566,2	19,3	-1.558,8	450,1	-410,2
7. Ostalo	37,7	93,4	34,0	182,1	-73,2
10. Rezervna imetja	10,4	43,0	-64,0	-44,9	60,8
Neto napake in izpustitve	-316,8	-290,1	-1.422,6	-277,1	-497,0

NEPOSREDNE NALOŽBE v mio EUR	januar-marec		zadnjih 12 mesecev	marec	marec
	2016	2017		2016	2017
<b>NAČELO IMETJA/OBVEZNOSTI (kot v plačilni bilanci)</b>					
<b>Neposredne naložbe - neto</b>	<b>-321,7</b>	<b>-97,2</b>	<b>-517,5</b>	<b>-157,9</b>	<b>-99,7</b>
Imetja	143,5	143,6	226,1	44,0	19,7
Lastniški kapital	42,0	21,9	180,0	12,4	8,9
Reinvestirani dobički	-1,6	-1,7	-89,0	-1,7	-0,5
Dolžniški instrumenti	103,1	123,4	135,1	33,3	11,3
Obveznosti	465,2	240,8	743,7	201,9	119,4
Lastniški kapital	211,3	52,7	775,4	86,0	26,7
Reinvestirani dobički	126,5	113,5	183,1	33,2	19,8
Dolžniški instrumenti	127,4	74,7	-214,8	82,7	72,9
<b>NAČELO SMERI NALOŽBE (za analitične namene)</b>					
<b>Neposredne naložbe - neto</b>	<b>-321,7</b>	<b>-97,2</b>	<b>-517,5</b>	<b>-157,9</b>	<b>-99,7</b>
Domače v tujini	48,1	116,3	157,2	-5,6	-31,2
Lastniški kapital	42,0	21,9	180,0	12,4	8,9
Reinvestirani dobički	-1,6	-1,7	-89,0	-1,7	-0,5
Dolžniški instrumenti	7,7	96,1	66,1	-16,3	-39,5
Tuje v Sloveniji	369,8	213,5	674,7	152,3	68,6
Lastniški kapital	211,3	52,7	775,4	86,0	26,7
Reinvestirani dobički	126,5	113,5	183,1	33,2	19,8
Dolžniški instrumenti	32,0	47,4	-283,7	33,1	22,0

NALOŽBE V VREDNOSTNE PAPIRJE v mio EUR	januar-marec		zadnjih 12 mesecev	marec	marec
	2016	2017		2016	2017
<b>Naložbe v vrednostne papirje - neto</b>	<b>584,4</b>	<b>-513,8</b>	<b>3.111,9</b>	<b>-829,1</b>	<b>-160,5</b>
Imetja	464,2	739,1	2.347,9	333,6	368,1
Lastniški vrednostni papirji in delnice inv. skladov	-28,5	104,6	29,8	56,0	28,2
Dolžniški vrednostni papirji	492,7	634,5	2.318,1	277,6	339,9
od tega: Banka Slovenije	303,7	425,3	1.498,5	180,6	174,0
Obveznosti	-120,2	1.252,9	-764,0	1.162,7	528,5
Lastniški vrednostni papirji in delnice inv. skladov	18,7	14,0	30,9	10,1	3,3
Dolžniški vrednostni papirji	-138,9	1.238,9	-794,8	1.152,6	525,3
od tega: državni sektor	184,3	1.271,9	-559,3	1.360,4	532,1

NETO POSOJILA TER KOMERCIJALNI KREDITI IN PREDJUMI v mio EUR
POSOJILA (ostale naložbe)
POSOJILA (neposredne naložbe - med povezanimi družbami)
KOMERCIJALNI KREDITI IN PREDJUMI (ostale naložbe)
KOMERCIJALNI KREDITI IN PREDJUMI (neposredne naložbe - med povezanimi družbami)

NETO GOTOVINA IN VLOGE v mio EUR
OSTALI SEKTORJI
DRŽAVA
BANKE
BANKA SLOVENIJE
VSI SEKTORJI SKUPAJ

## B) PLAČILNA BILANCA PO DRŽAVAH (četrtletno, datum preseka 16.03.2017)

SALDO tekočega računa in podbilanc (v mio EUR)	Tekoči račun		Blago		Storitve		Primarni dohodki		Sekundarni dohodki	
	JANUAR - DECEMBER									
	2015	2016	2015	2016	2015	2016	2015	2016	2015	2016
<b>Svet</b>	<b>1.997,8</b>	<b>2.698,2</b>	<b>1.497,7</b>	<b>1.535,7</b>	<b>2.019,0</b>	<b>2.285,7</b>	<b>-981,9</b>	<b>-630,3</b>	<b>-536,8</b>	<b>-493,0</b>
<b>EU 28</b>	<b>1.180,1</b>	<b>1.445,7</b>	<b>278,5</b>	<b>60,4</b>	<b>1.719,8</b>	<b>1.943,7</b>	<b>-391,1</b>	<b>-153,8</b>	<b>-427,0</b>	<b>-404,7</b>
Avstrija	-304,9	-253,6	-632,9	-731,3	395,0	447,9	159,5	247,8	-226,4	-218,0
Italija	-182,7	-226,4	-846,9	-874,6	651,9	628,5	41,2	37,0	-28,9	-17,4
Francija	332,0	265,9	361,8	267,6	44,7	36,9	-72,6	-36,0	-1,9	-2,6
Nemčija	854,8	973,5	623,4	606,3	336,9	427,4	-178,0	-137,9	72,5	77,5
Združeno Kraljestvo	264,9	232,7	182,2	147,4	4,2	23,7	70,6	60,3	7,9	1,2
Hrvaška	328,7	399,5	563,8	621,8	-91,9	-101,4	-80,4	-56,0	-62,9	-64,9
<b>Druge evropske države z EFTO</b>	<b>1.693,8</b>	<b>1.701,4</b>	<b>1.776,5</b>	<b>1.782,2</b>	<b>129,9</b>	<b>122,9</b>	<b>-112,8</b>	<b>-109,6</b>	<b>-99,6</b>	<b>-94,1</b>
Bosna in Hercegovina	157,7	174,9	257,0	279,8	-42,2	-33,2	19,8	4,9	-76,9	-76,7
Črna Gora	73,4	68,8	69,3	79,1	-3,7	-8,8	9,5	1,2	-1,7	-2,7
Srbija	335,8	368,3	384,5	415,1	28,5	34,9	-17,1	-23,3	-60,0	-58,4
Makedonija	106,8	115,7	93,4	97,4	-0,3	-1,9	18,8	26,1	-5,1	-6,0
Rusija	567,8	517,3	572,9	524,8	-13,7	-20,6	9,7	14,2	-1,1	-1,2
Švica	176,4	165,5	103,6	130,9	186,9	131,2	-177,7	-153,3	63,6	56,7
<b>ZDA</b>	<b>206,6</b>	<b>280,3</b>	<b>165,3</b>	<b>204,6</b>	<b>40,1</b>	<b>37,1</b>	<b>11,8</b>	<b>23,3</b>	<b>-10,6</b>	<b>15,3</b>
<b>Ostale države in nerazporejeno</b>	<b>-1.082,7</b>	<b>-729,3</b>	<b>-722,6</b>	<b>-511,6</b>	<b>129,2</b>	<b>182,0</b>	<b>-489,8</b>	<b>-390,2</b>	<b>0,4</b>	<b>-9,5</b>

Finančni račun plačilne bilance (v mio EUR)	NEPOSREDNE NALOŽBE				NALOŽBE V VREDNOSTNE PAPIRJE				OSTALE NALOŽBE			
	Imetja		Obveznosti		Imetja		Obveznosti		Imetja		Obveznosti	
	JANUAR - DECEMBER											
	2015	2016	2015	2016	2015	2016	2015	2016	2015	2016	2015	2016
<b>Svet</b>	<b>277,8</b>	<b>226,0</b>	<b>1.515,7</b>	<b>968,0</b>	<b>2.015,4</b>	<b>2.073,1</b>	<b>-913,8</b>	<b>-2.137,1</b>	<b>-671,5</b>	<b>-2.070,8</b>	<b>-837,2</b>	<b>414,8</b>
<b>EU 28</b>	<b>-39,3</b>	<b>150,6</b>	<b>1.282,0</b>	<b>815,1</b>	<b>1.769,3</b>	<b>1.769,7</b>	<b>1.857,2</b>	<b>153,4</b>	<b>-456,5</b>	<b>-2.022,0</b>	<b>-760,1</b>	<b>527,0</b>
Avstrija	118,3	7,9	379,5	41,7	69,2	-90,0	-111,3	-3,3	-427,5	317,6	-1.247,1	-231,6
Italija	-10,2	31,3	41,6	62,6	478,6	33,8	0,7	-0,4	68,1	-238,6	-65,5	65,0
Francija	-8,4	4,1	4,0	-71,9	-13,2	-21,8	-9,6	-6,4	683,2	343,4	-45,5	104,4
Nemčija	-36,2	44,3	139,2	74,3	284,2	-146,1	2.185,8	3.289,4	1.765,9	-766,0	-16,6	-431,8
Združeno Kraljestvo	-59,7	0,3	5,1	47,9	277,7	-17,1	-18,7	3,0	504,9	-81,6	789,0	-103,8
Irska	-1,6	1,8	12,0	27,4	62,1	123,8	-0,3	-0,3	-4,2	-4,0	-81,4	-1,7
Grčija	-8,6	5,3	-10,6	2,8	-30,1	-9,6	0,0	0,0	-59,7	16,5	-2,1	8,1
Hrvaška	-8,7	23,2	130,0	-14,1	17,0	17,5	36,7	11,4	-28,4	-67,8	24,7	-91,8
<b>Druge evr. države z EFTO</b>	<b>298,0</b>	<b>55,6</b>	<b>206,8</b>	<b>112,8</b>	<b>82,3</b>	<b>44,7</b>	<b>-0,7</b>	<b>0,3</b>	<b>-279,7</b>	<b>-79,5</b>	<b>-19,7</b>	<b>-58,3</b>
Bosna in Hercegovina	49,2	5,4	13,8	0,5	0,7	-2,6	-3,5	-1,2	-47,8	-32,7	6,2	6,0
Črna Gora	-24,2	-4,3	-7,3	-1,5	3,4	-1,2	0,9	0,8	-35,9	-1,4	2,3	-3,8
Srbija	60,1	38,7	11,7	12,6	-2,4	2,1	1,2	0,8	-31,2	17,6	42,3	-34,7
Makedonija	-10,3	10,0	6,7	7,2	-4,0	-0,1	0,1	0,0	-1,4	-1,3	-4,5	14,8
Rusija	50,9	10,2	8,6	15,4	3,1	-0,2	0,0	0,1	-41,3	3,0	-22,1	-10,5
Švica	143,1	7,1	171,3	82,5	7,1	13,8	0,7	-0,1	-112,7	-45,9	-32,7	-18,3
<b>ZDA</b>	<b>2,1</b>	<b>14,3</b>	<b>4,7</b>	<b>4,1</b>	<b>95,4</b>	<b>165,3</b>	<b>12,0</b>	<b>-1,1</b>	<b>20,9</b>	<b>-18,2</b>	<b>11,8</b>	<b>2,1</b>
<b>Ostale države in nerazporejeno</b>	<b>16,9</b>	<b>5,5</b>	<b>22,1</b>	<b>36,0</b>	<b>68,4</b>	<b>93,4</b>	<b>-2.782,2</b>	<b>-2.289,6</b>	<b>43,8</b>	<b>48,8</b>	<b>-69,1</b>	<b>-56,0</b>

**IMETJA IZ NASLOVA POSOJIL PO DRŽAVAH/INSTITUCIJAH transakcije v mio EUR**

Država	2015	2016
Avstrija	10	-5
Hrvaška	-50	-80
Bosna in Hercegovina	-40	-45
Srbija	-30	-40
Nemčija	5	5
Švica	-200	-15

**OBVEZNOSTI IZ NASLOVA POSOJIL PO DRŽAVAH/INSTITUCIJAH transakcije v mio EUR**

Država	2015	2016
Luksemburg	-50	50
Francija	-50	50
Avstrija	-600	-100
Nizozemska	50	-50
Nemčija	50	-500
Združeno Kraljestvo	800	-100

**C) STANJE MEDNARODNIH NALOŽB**  
(četrtno, datum preseka 16.03.2017) v mio EUR

Postavke	2010	2011	2012	2013	2014	2015	q3 2016	q4 2016	q4 2016	q4 2016	delež v BDP v %
	stanje	stanje	stanje	stanje	stanje	stanje	stanje	transakcije	ostale spremembe	stanje	
<b>Neto pozicija</b>	<b>-17.097</b>	<b>-16.675</b>	<b>-17.968</b>	<b>-16.749</b>	<b>-16.496</b>	<b>-14.931</b>	<b>-14.609</b>	<b>73</b>	<b>800</b>	<b>-13.736</b>	<b>-34,5</b>
od tega; Neposredne naložbe	-2.401	-3.379	-3.564	-3.550	-4.867	-6.104	-6.812	84	95	-6.633	-16,7
od tega; Naložbe v vrednostne papirje	59	-464	-643	-4.913	-10.724	-7.849	-6.450	2.282	793	-3.374	-8,5
od tega; Ostale naložbe	-15.883	-14.058	-14.392	-8.726	-1.651	-1.666	-1.936	-2.307	-93	-4.337	-10,9
<b>Imetja</b>	<b>33.671</b>	<b>33.589</b>	<b>33.547</b>	<b>33.392</b>	<b>39.437</b>	<b>41.032</b>	<b>41.059</b>	<b>421</b>	<b>-100</b>	<b>41.379</b>	<b>104,0</b>
<b>Neposredne naložbe</b>	<b>7.885</b>	<b>7.745</b>	<b>7.198</b>	<b>6.813</b>	<b>6.970</b>	<b>7.204</b>	<b>7.386</b>	<b>67</b>	<b>-18</b>	<b>7.434</b>	<b>18,7</b>
Lastniški kapital in r.d.	4.436	4.314	4.184	3.795	3.769	3.910	3.810	94	-39	3.864	9,7
Dolžniški instrumenti	3.449	3.431	3.014	3.018	3.202	3.295	3.576	-27	21	3.570	9,0
<b>Vrednostni papirji</b>	<b>11.793</b>	<b>11.390</b>	<b>11.631</b>	<b>11.386</b>	<b>12.375</b>	<b>14.458</b>	<b>15.957</b>	<b>817</b>	<b>-36</b>	<b>16.738</b>	<b>42,1</b>
Lastniški VP	1.880	1.499	1.520	1.626	1.865	2.117	2.088	32	104	2.224	5,6
Delnice investicijskih skladov	806	812	1.013	1.129	1.327	1.366	1.413	-90	43	1.365	3,4
Dolžniški VP	9.107	9.079	9.098	8.631	9.182	10.976	12.457	875	-182	13.150	33,1
Dolgoročni	8.394	8.384	8.898	8.467	8.965	10.601	12.121	876	-186	12.811	32,2
Kratkoročni	713	695	200	164	217	375	336	-1	3	338	0,9
<b>Finančni derivativi</b>	<b>122</b>	<b>188</b>	<b>151</b>	<b>89</b>	<b>83</b>	<b>65</b>	<b>36</b>	<b>-13</b>	<b>18</b>	<b>41</b>	<b>0,1</b>
<b>Ostala imetja</b>	<b>13.068</b>	<b>13.499</b>	<b>13.845</b>	<b>14.435</b>	<b>19.171</b>	<b>18.517</b>	<b>16.964</b>	<b>-433</b>	<b>-71</b>	<b>16.460</b>	<b>41,4</b>
od tega; Gotovina in vloge	4.685	5.060	5.122	5.647	10.737	10.274	8.392	-71	27	8.349	21,0
od tega; Posojila	4.021	3.946	4.247	4.181	3.729	3.122	2.795	-112	-60	2.622	6,6
od tega; Komerčni krediti	3.679	3.780	3.668	3.636	3.601	3.737	4.212	-184	-19	4.009	10,1
<b>Rezervna imetja</b>	<b>803</b>	<b>767</b>	<b>722</b>	<b>669</b>	<b>837</b>	<b>787</b>	<b>715</b>	<b>-17</b>	<b>7</b>	<b>705</b>	<b>1,8</b>
<b>Obveznosti</b>	<b>50.768</b>	<b>50.264</b>	<b>51.515</b>	<b>50.141</b>	<b>55.934</b>	<b>55.962</b>	<b>55.667</b>	<b>348</b>	<b>-901</b>	<b>55.115</b>	<b>138,6</b>
<b>Neposredne naložbe</b>	<b>9.771</b>	<b>10.577</b>	<b>10.737</b>	<b>10.531</b>	<b>11.837</b>	<b>13.308</b>	<b>14.198</b>	<b>-18</b>	<b>-112</b>	<b>14.068</b>	<b>35,4</b>
Lastniški kapital in r.d.	7.619	7.622	7.617	7.292	8.186	9.772	10.370	305	-80	10.595	26,6
Dolžniški instrumenti	2.152	2.955	3.120	3.240	3.651	3.536	3.828	-323	-33	3.473	8,7
<b>Vrednostni papirji</b>	<b>11.735</b>	<b>11.854</b>	<b>12.273</b>	<b>16.299</b>	<b>23.099</b>	<b>22.308</b>	<b>22.407</b>	<b>-1.466</b>	<b>-829</b>	<b>20.113</b>	<b>50,6</b>
Lastniški VP	683	660	715	782	1.008	1.014	1.045	8	-78	975	2,5
Delnice investicijskih skladov	13	18	22	28	22	27	35	3	1	39	0,1
Dolžniški VP	11.039	11.177	11.536	15.488	22.069	21.266	21.328	-1.476	-753	19.099	48,0
Dolgoročni	11.039	11.027	11.205	15.382	21.836	21.251	21.304	-1.476	-752	19.076	48,0
Kratkoročni	0	150	331	107	233	15	24	0	0	24	0,1
<b>Finančni derivativi</b>	<b>313</b>	<b>276</b>	<b>269</b>	<b>150</b>	<b>175</b>	<b>163</b>	<b>161</b>	<b>-43</b>	<b>18</b>	<b>137</b>	<b>0,3</b>
<b>Ostale naložbe</b>	<b>28.950</b>	<b>27.557</b>	<b>28.236</b>	<b>23.161</b>	<b>20.822</b>	<b>20.183</b>	<b>18.901</b>	<b>1.874</b>	<b>22</b>	<b>20.797</b>	<b>52,3</b>
od tega; Gotovina in vloge	7.516	7.439	8.343	4.165	3.338	2.965	2.788	1.353	8	4.148	10,4
od tega; Posojila	17.481	16.019	15.435	14.759	13.128	12.852	11.727	313	-4	12.036	30,3
od tega; Komerčni krediti	3.452	3.489	3.788	3.527	3.427	3.431	3.433	233	-1	3.665	9,2
<b>MEMO postavke</b>											
<b>Neposredne naložbe po smeri</b>											
<b>Domače v tujini</b>	<b>6.097</b>	<b>6.049</b>	<b>5.710</b>	<b>5.179</b>	<b>5.335</b>	<b>5.461</b>	<b>5.417</b>			<b>5.444</b>	<b>13,7</b>
Lastniški kapital in r.d.	4.436	4.314	4.184	3.795	3.769	3.910	3.810			3.864	9,7
Dolžniški instrumenti	1.661	1.735	1.526	1.383	1.566	1.551	1.607			1.580	4,0
<b>Tuje v Sloveniji</b>	<b>7.983</b>	<b>8.880</b>	<b>9.249</b>	<b>8.897</b>	<b>10.202</b>	<b>11.564</b>	<b>12.229</b>			<b>12.078</b>	<b>30,4</b>
Lastniški kapital in r.d.	7.619	7.622	7.617	7.292	8.186	9.772	10.370			10.595	26,6
Dolžniški instrumenti	364	1.258	1.632	1.605	2.015	1.792	1.860			1.482	3,7

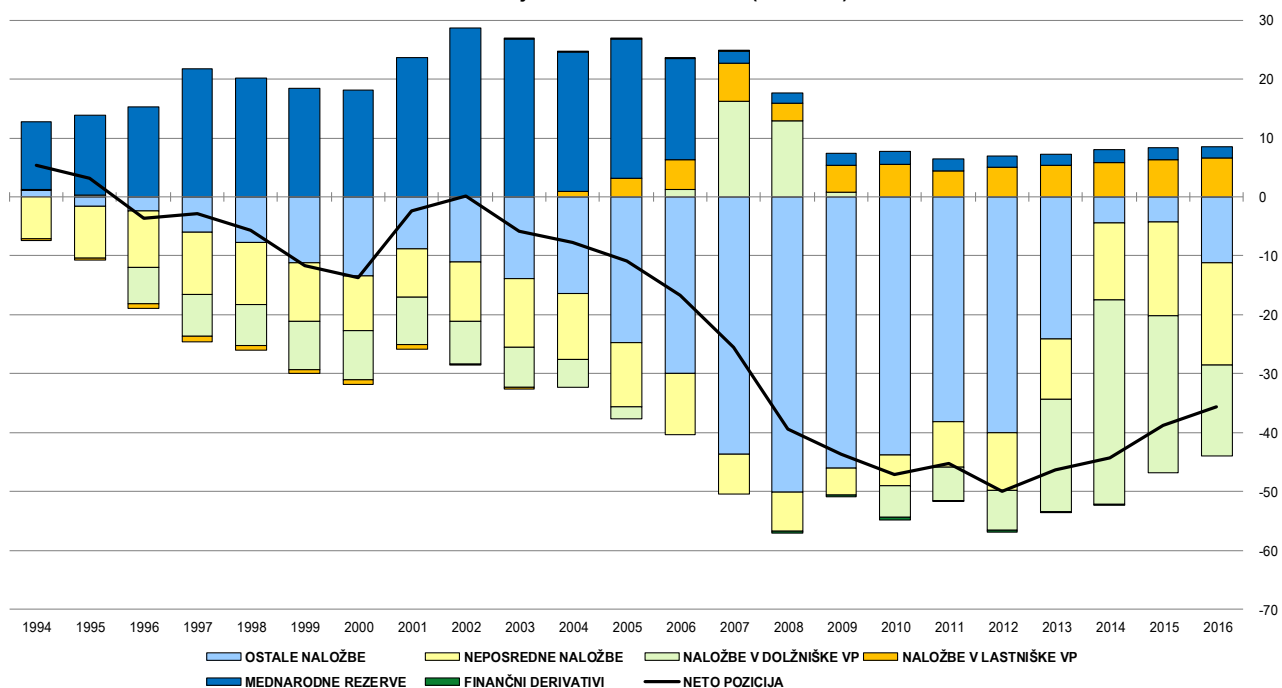
**STANJE MEDNARODNIH NALOŽB PO DRŽAVAH OZ. SKUPINAH DRŽAV**  
na dan 31.12.2016 - datum preseka podatkov 16.03.2017

stanja v milijonih EUR

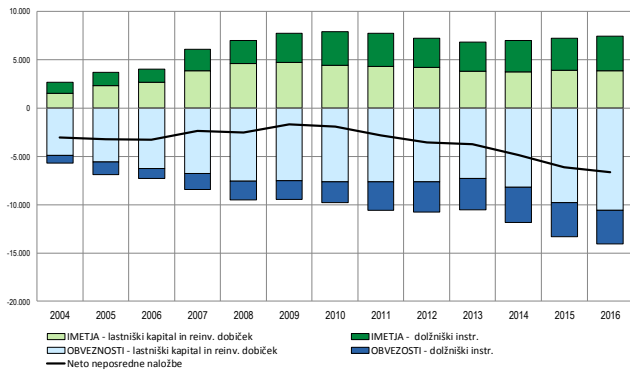
Države oz. skupine držav	Neto pozicija	Imetja, od tega					Obveznosti, od tega				
		Imetja	Neposredne naložbe - lastniški kapital	Neposredne naložbe - dolžniški instrumenti	Vrednostni papirji	Ostale naložbe	Obveznosti	Neposredne naložbe - lastniški kapital	Neposredne naložbe - dolžniški instrumenti	Vrednostni papirji	Ostale naložbe
	1=2-7	2	3	4	5	6	7	8	9	10	11
<b>Svet</b>	<b>-13.736</b>	<b>41.379</b>	<b>3.864</b>	<b>3.570</b>	<b>16.739</b>	<b>16.460</b>	<b>55.115</b>	<b>10.595</b>	<b>3.473</b>	<b>20.113</b>	<b>20.797</b>
<b>Evropska unija (28), od tega</b>	<b>-14.032</b>	<b>30.939</b>	<b>1.690</b>	<b>2.182</b>	<b>13.403</b>	<b>13.621</b>	<b>44.972</b>	<b>8.959</b>	<b>2.718</b>	<b>14.891</b>	<b>18.270</b>
Avstrija	-4.220	3.682	82	500	721	2.370	7.902	2.960	444	326	4.167
Belgija	-5.497	700	0	28	377	294	6.197	99	79	5.947	65
Ciper	-193	144	32	65	7	40	337	207	30	32	68
Francija	1.869	3.413	3	127	1.658	1.622	1.544	552	117	292	575
Grčija	1.017	1.050	1	15	67	967	33	9	6	0	18
Hrvaška	843	2.690	1.115	506	93	975	1.847	883	165	411	388
Irsko	180	765	1	13	640	110	585	5	46	12	522
Italija	256	2.152	16	157	1.251	724	1.896	774	218	12	889
Luksemburg	-8.421	925	2	41	730	152	9.346	631	367	7.334	1.015
Nemčija	720	4.331	105	275	1.724	2.210	3.611	1.061	354	268	1.854
Nizozemska	772	2.278	145	177	1.330	624	1.506	855	443	10	192
Portugalska	293	298	1	3	145	149	5	0	0	0	5
Španija	1.271	1.323	13	30	1.094	186	52	0	3	0	49
Združeno kraljestvo	-330	1.592	12	90	721	761	1.922	339	83	32	1.448
EU institucije	-3.760	2.641	0	0	1.032	1.609	6.401	0	0	0	6.401
<b>EFTA, od tega</b>	<b>-1.081</b>	<b>912</b>	<b>-25</b>	<b>107</b>	<b>341</b>	<b>489</b>	<b>1.993</b>	<b>1.183</b>	<b>344</b>	<b>6</b>	<b>460</b>
Švica	-1.246	679	-27	107	129	470	1.925	1.150	342	6	428
<b>Druge evropske države, od tega</b>	<b>3.124</b>	<b>4.369</b>	<b>1.723</b>	<b>1.086</b>	<b>189</b>	<b>1.371</b>	<b>1.246</b>	<b>215</b>	<b>211</b>	<b>26</b>	<b>791</b>
Bosna in Hercegovina	552	883	356	171	16	340	332	50	46	10	226
Srbija	1.235	1.513	654	389	22	449	278	97	62	5	114
Črna Gora	220	284	140	26	6	113	64	6	8	8	41
Makedonija	453	520	346	75	28	71	67	7	14	2	44
Ruska federacija	225	649	123	262	69	193	424	49	71	0	301
Ukrajina	78	98	21	13	0	64	21	6	2	0	13
<b>Amerika, od tega</b>	<b>2.232</b>	<b>2.752</b>	<b>32</b>	<b>108</b>	<b>2.164</b>	<b>320</b>	<b>521</b>	<b>46</b>	<b>112</b>	<b>162</b>	<b>201</b>
ZDA	1.753	2.126	21	93	1.651	240	373	63	40	151	120
Kanada	334	361	4	6	326	18	27	0	2	10	16
<b>Azija, od tega</b>	<b>412</b>	<b>865</b>	<b>44</b>	<b>53</b>	<b>348</b>	<b>366</b>	<b>454</b>	<b>104</b>	<b>55</b>	<b>23</b>	<b>272</b>
Japonska	-19	83	1	1	56	10	102	51	18	17	17
Kitajska	84	186	39	10	72	65	102	10	16	0	76
<b>Mednarodne org. brez EU institucij</b>	<b>-73</b>	<b>449</b>	<b>0</b>	<b>0</b>	<b>0</b>	<b>51</b>	<b>522</b>	<b>18</b>	<b>0</b>	<b>0</b>	<b>504</b>
<b>Nerazvrščeno*</b>	<b>-4.843</b>	<b>467</b>	<b>189</b>	<b>0</b>	<b>2</b>	<b>163</b>	<b>5.310</b>	<b>31</b>	<b>0</b>	<b>5.004</b>	<b>275</b>

\* V 'Nerazvrščeno' so vključeni: (a) podatki o delu terjatev do drugih naslednic na ozemlju nekdanje SFRJ, ki jih poroča Sklad za sukcesijo RS; (b) podatki o dolžniških vrednostnih papirjih, izdanih na trgih v tujini; (c) podatki, katerih vir ne omogoča razdelitve po državah.

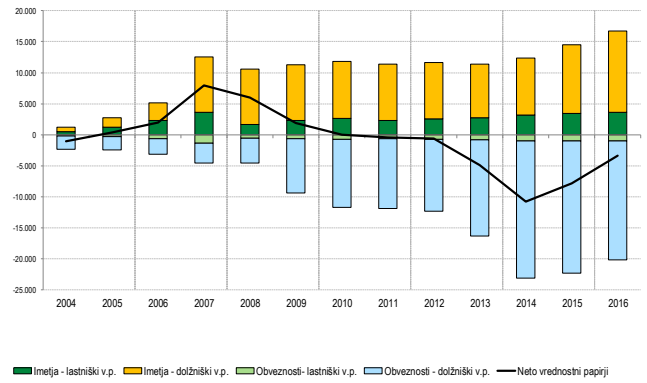
**Neto stanje mednarodnih naložb (v % BDP)**



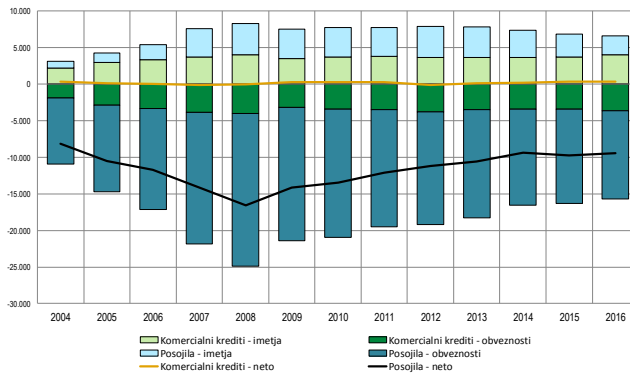
### Neposredne naložbe - imetja in obveznosti v mio EUR



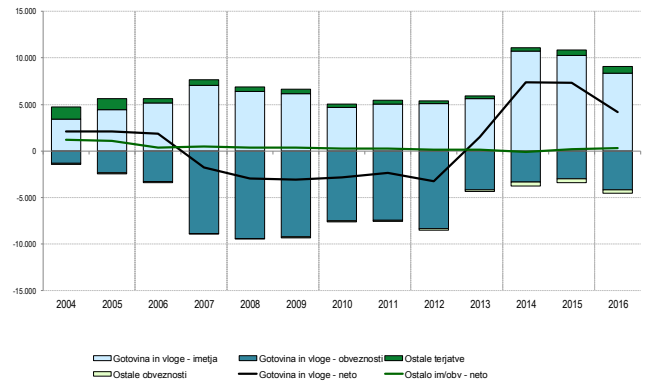
### Naložbe v vrednostne papirje (v mio EUR)



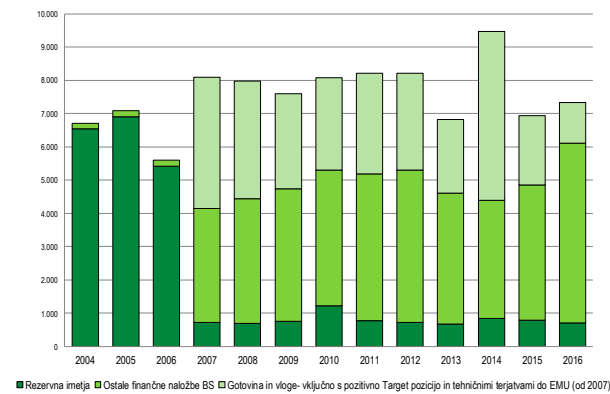
### Komercialni krediti in predujmi ter posojila (v mio EUR)



### Gotovina in vloge ter ostala imetja/obveznosti (v mio EUR)



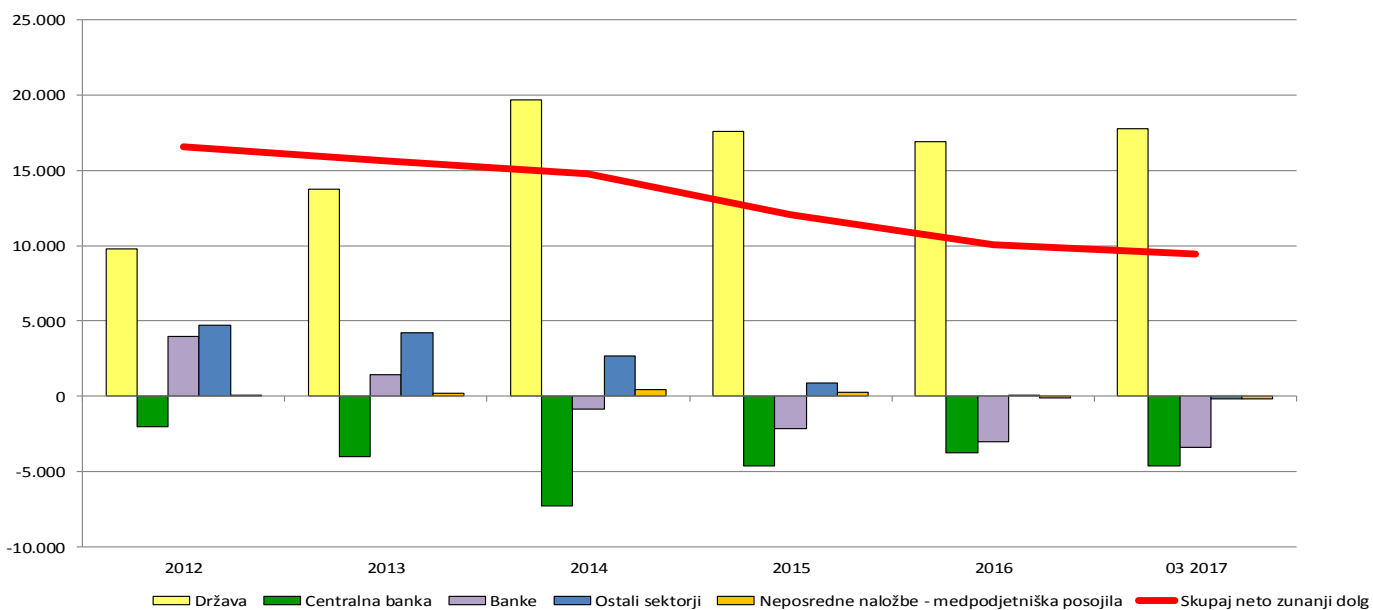
### Rezervna imetja in ostale finančne naložbe BS (v mio EUR)



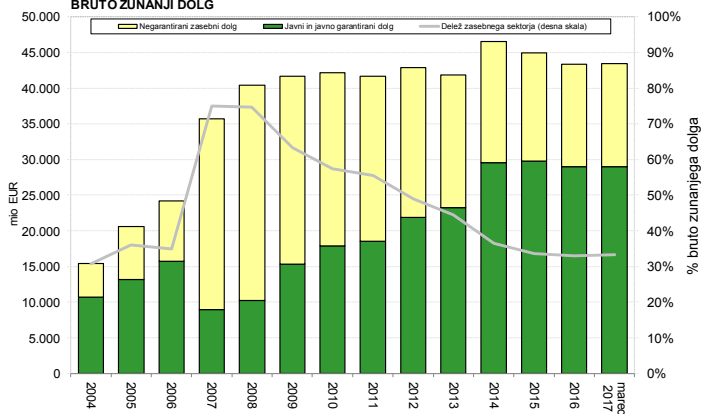
## D) BRUTO ZUNANJI DOLG

v mio EUR	31.12.2010	31.12.2011	31.12.2012	31.12.2013	31.12.2014	31.12.2015	31.12.2016	31.01.2017	28.02.2017	31.03.2017
<b>BRUTO ZUNANJI DOLG - STANJE</b>	<b>42.123</b>	<b>41.669</b>	<b>42.872</b>	<b>41.866</b>	<b>46.514</b>	<b>44.954</b>	<b>43.334</b>	<b>42.965</b>	<b>43.146</b>	<b>43.437</b>
<b>1. DRŽAVNI SEKTOR</b>	<b>8.190</b>	<b>8.748</b>	<b>11.091</b>	<b>15.668</b>	<b>22.619</b>	<b>23.169</b>	<b>21.579</b>	<b>22.156</b>	<b>22.127</b>	<b>22.461</b>
<b>1.1. Kratkoročni</b>	<b>24</b>	<b>34</b>	<b>191</b>	<b>73</b>	<b>664</b>	<b>1.507</b>	<b>1.304</b>	<b>1.143</b>	<b>1.241</b>	<b>1.036</b>
Dolžniški vrednostni papirji	0	0	163	45	228	15	22	22	22	22
Posojila	0	0	0	0	157	1.201	1.058	918	1.026	828
Komercialni krediti in predujmi	24	34	28	28	21	35	42	32	34	35
Ostale dolžniške obveznosti	0	0	0	0	257	257	182	171	158	151
<b>1.2. Dolgoročni</b>	<b>8.167</b>	<b>8.715</b>	<b>10.900</b>	<b>15.595</b>	<b>21.956</b>	<b>21.662</b>	<b>20.275</b>	<b>21.013</b>	<b>20.885</b>	<b>21.424</b>
Dolžniški vrednostni papirji	8.018	8.486	10.060	14.307	20.403	20.158	18.504	19.241	19.115	19.655
Posojila	147	220	833	1.281	1.548	1.500	1.768	1.769	1.768	1.767
Komercialni krediti in predujmi	0	0	0	0	0	0	0	0	0	0
Ostale dolžniške obveznosti	2	9	8	7	5	4	3	3	3	3
<b>2. CENTRALNA BANKA</b>	<b>3.660</b>	<b>4.387</b>	<b>6.071</b>	<b>2.742</b>	<b>2.083</b>	<b>2.217</b>	<b>3.457</b>	<b>2.527</b>	<b>2.713</b>	<b>2.611</b>
<b>2.1. Kratkoročni, od tega</b>	<b>3.410</b>	<b>4.131</b>	<b>5.820</b>	<b>2.500</b>	<b>1.826</b>	<b>1.942</b>	<b>3.182</b>	<b>2.254</b>	<b>2.437</b>	<b>2.337</b>
Gotovina in vloge	3.410	4.131	5.820	2.500	1.825	1.942	3.182	2.254	2.437	2.337
<b>2.2. Dolgoročni, od tega</b>	<b>250</b>	<b>256</b>	<b>252</b>	<b>241</b>	<b>257</b>	<b>275</b>	<b>275</b>	<b>273</b>	<b>276</b>	<b>274</b>
Posebne pravice črpanja	250	256	252	241	257	275	275	273	276	274
<b>3. INSTITUCIJE, KI SPREJEMAJO VLOGE, RAZEN CENTRALNE BANKE</b>	<b>16.015</b>	<b>13.446</b>	<b>9.892</b>	<b>7.519</b>	<b>6.591</b>	<b>5.195</b>	<b>4.117</b>	<b>4.088</b>	<b>4.031</b>	<b>3.940</b>
<b>3.1. Kratkoročni</b>	<b>2.191</b>	<b>1.342</b>	<b>1.470</b>	<b>893</b>	<b>747</b>	<b>702</b>	<b>817</b>	<b>833</b>	<b>835</b>	<b>820</b>
Gotovina in vloge	1.694	995	1.148	707	597	490	578	600	598	600
Dolžniški vrednostni papirji	0	150	164	58	0	0	0	0	0	0
Posojila	494	195	138	121	144	207	221	206	194	159
Komercialni krediti in predujmi	0	0	0	0	0	0	0	0	0	0
Ostale dolžniške obveznosti	3	3	19	7	6	5	18	28	42	61
<b>3.2. Dolgoročni</b>	<b>13.825</b>	<b>12.104</b>	<b>8.422</b>	<b>6.626</b>	<b>5.844</b>	<b>4.493</b>	<b>3.300</b>	<b>3.254</b>	<b>3.197</b>	<b>3.120</b>
Gotovina in vloge	2.413	2.313	1.375	958	916	534	387	387	386	371
Dolžniški vrednostni papirji	2.772	2.301	892	837	954	652	287	288	275	271
Posojila	8.633	7.483	6.152	4.800	3.941	3.301	2.620	2.575	2.533	2.475
Komercialni krediti in predujmi	2	5	2	3	4	7	5	3	2	2
Ostale dolžniške obveznosti	6	1	0	29	29	0	1	1	0	1
<b>4. OSTALI SEKTORJI</b>	<b>12.106</b>	<b>12.133</b>	<b>12.697</b>	<b>12.698</b>	<b>11.570</b>	<b>10.837</b>	<b>10.708</b>	<b>10.803</b>	<b>10.830</b>	<b>10.907</b>
<b>4.1. Kratkoročni</b>	<b>3.968</b>	<b>4.083</b>	<b>4.272</b>	<b>4.039</b>	<b>3.947</b>	<b>3.973</b>	<b>4.187</b>	<b>4.263</b>	<b>4.338</b>	<b>4.473</b>
Gotovina in vloge	0	0	0	0	0	0	0	0	0	0
Dolžniški vrednostni papirji	0	0	3	4	5	0	2	2	4	4
Posojila	468	546	425	444	453	488	434	522	497	499
Komercialni krediti in predujmi	3.420	3.443	3.750	3.492	3.396	3.383	3.603	3.558	3.657	3.760
Ostale dolžniške obveznosti	79	94	94	100	94	102	148	181	180	210
<b>4.2. Dolgoročni</b>	<b>8.138</b>	<b>8.050</b>	<b>8.425</b>	<b>8.659</b>	<b>7.623</b>	<b>6.864</b>	<b>6.522</b>	<b>6.539</b>	<b>6.492</b>	<b>6.435</b>
Gotovina in vloge	0	0	0	0	0	0	0	0	0	0
Dolžniški vrednostni papirji	250	240	253	238	480	441	284	277	266	263
Posojila	7.739	7.575	7.887	8.113	6.885	6.156	5.935	5.987	5.951	5.897
Komercialni krediti in predujmi	6	7	8	4	6	7	16	18	18	18
Ostale dolžniške obveznosti	143	227	277	304	252	260	287	257	258	258
<b>5. NEPOSREDNE NALOŽBE: MEDPODJETNIŠKA POSOJILA</b>	<b>2.152</b>	<b>2.955</b>	<b>3.120</b>	<b>3.240</b>	<b>3.651</b>	<b>3.536</b>	<b>3.473</b>	<b>3.392</b>	<b>3.445</b>	<b>3.518</b>
SLO družbe z neposrednimi naložbami do tujega neposrednega investitorja	1.246	2.100	2.104	2.174	2.619	2.439	2.264	2.177	2.196	2.285
SLO neposredni investitor do tujih družb z neposrednimi naložbami	404	283	343	442	358	354	390	385	398	399
Do sestrskih podjetij	502	572	673	623	674	743	819	830	850	834
<b>NETO ZUNANJI DOLG</b>	<b>15.919</b>	<b>15.112</b>	<b>16.563</b>	<b>15.644</b>	<b>14.750</b>	<b>12.020</b>	<b>10.087</b>	<b>9.487</b>	<b>9.149</b>	<b>9.444</b>
<b>JAVNI IN JAVNO GARANTIRANI TER ZASEBNI NEGARANTIRANI DOLG</b>	<b>42.123</b>	<b>41.669</b>	<b>42.872</b>	<b>41.866</b>	<b>46.514</b>	<b>44.954</b>	<b>43.334</b>	<b>42.965</b>	<b>43.146</b>	<b>43.437</b>
<b>6.1. Javni in javno garantirani dolg</b>	<b>17.918</b>	<b>18.538</b>	<b>21.892</b>	<b>23.252</b>	<b>29.523</b>	<b>29.825</b>	<b>29.025</b>	<b>28.656</b>	<b>28.805</b>	<b>28.951</b>
Kratkoročni	3.454	4.185	6.011	2.573	2.489	3.449	4.532	3.431	3.708	3.373
Dolgoročni	14.464	14.353	15.881	20.679	27.034	26.376	24.493	25.225	25.097	25.578
<b>6.2. Negarantirani zasebni dolg</b>	<b>24.205</b>	<b>23.131</b>	<b>20.980</b>	<b>18.614</b>	<b>16.991</b>	<b>15.129</b>	<b>14.309</b>	<b>14.309</b>	<b>14.341</b>	<b>14.486</b>
Kratkoročni	6.138	5.405	5.741	4.932	4.694	4.675	4.958	5.063	5.143	5.292
Dolgoročni	15.915	14.771	12.119	10.442	8.646	6.918	5.878	5.854	5.754	5.675
Neposredne naložbe: medpodjetniška posojila	2.152	2.955	3.120	3.240	3.651	3.536	3.473	3.392	3.445	3.518

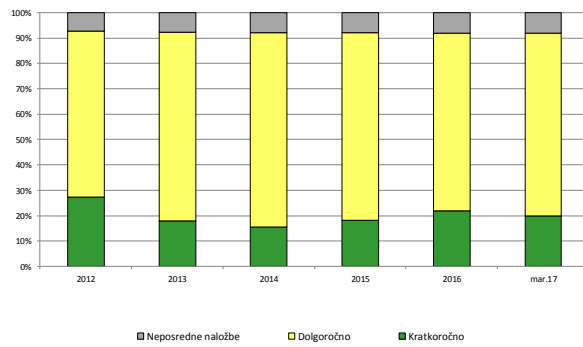
### NETO ZUNANJI DOLG (obveznosti - imetja) V MIO EUR



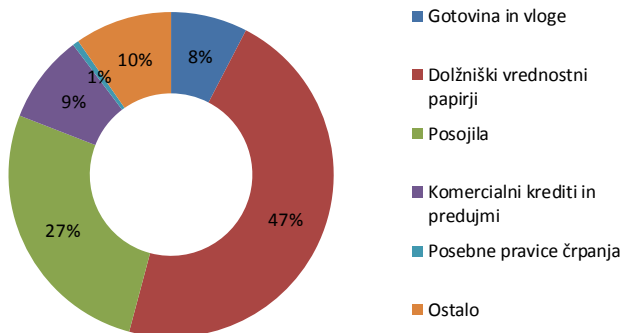
### BRUTO ZUNANJI DOLG



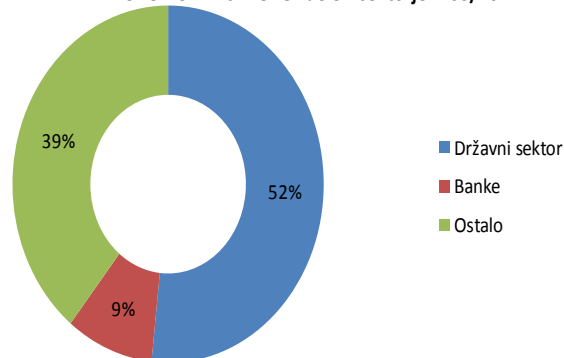
### BRUTO ZUNANJI DOLG PO DELEŽIH ROČNOSTI IN POVEZANOSTI IN POVEZANOSTI



### BRUTO ZUNANJI DOLG -deleži instrumentov - 03/2017



### BRUTO ZUNANJI DOLG -deleži sektorjev- 03/2017



## METODOLOŠKA POJASNILA

### Ekonomski odnosi s tujino

Metodologija plačilne bilance in stanja mednarodnih naložb Slovenije temelji na priporočilih šeste izdaje Priročnika za plačilno bilanco, ki ga je izdal Mednarodni denarni sklad (Balance of Payments and International Investment Position Manual, IMF, 2009). Zunanji dolg temelji na Priročniku za zunanji dolg (External Debt Statistics Guide for Compilers and Users, IMF, 2014), ki ga je prav tako izdal Mednarodni denarni sklad in je usklajen s prej omenjenim priročnikom.

**Plačilna bilanca** je statističen prikaz ekonomskih transakcij med rezidenti določenega gospodarstva ter nerezidenti, ki potekajo v določenem časovnem obdobju. Transakcija je interakcija med dvema institucionalnima enotama, ki poteka ob medsebojnem soglasju, ali pa je zakonsko utemeljena in pomeni izmenjavo vrednosti ali transfer.

**Stanje mednarodnih naložb** je statistični prikaz vrednosti oziroma stanja finančnih imetij rezidentov, ki so brezpogojne terjatve do nerezidentov določenega gospodarstva ali so v obliki naložbenega zlata, ki služi kot rezervno imetje, ter vrednosti brezpogojnih obveznosti rezidentov do nerezidentov na določen dan.

**Bruto zunanji dolg** je izpeljan iz stanja mednarodnih naložb. Obsega brezpogojne obveznosti, ki zahtevajo plačilo glavnice in/ali obresti v določenem časovnem obdobju v prihodnosti in so hkrati dolg do nerezidenta določenega gospodarstva. Neto zunanji dolg je izpeljan iz razlike med terjatvami in obveznostmi tovrstnih instrumentov do nerezidentov. Koncept zunanjega dolga ne vsebuje vrednosti lastniških instrumentov ter finančnih derivativov.

Podrobna metodološka pojasnila glede podatkov ekonomskih odnosov s tujino so na voljo na spletni strani <http://www.bsi.si/financni-podatki-r.asp?Mapald=911> in v Biltenu Banke Slovenije.

## POSAMEZNI METODOLOŠKI POUČENI

### I. IZKAZOVANJE NEPOSREDNIH NALOŽB

V okviru statistike plačilne bilance in stanja mednarodnih naložb se uporablja **načelo**, ki loči **imetja ter obveznosti** iz neposrednih naložb. Po tem načelu so izkazane tudi neposredne naložbe v tabeli plačilne bilance v pričujoči informaciji ekonomskih odnosov s tujino (stran 4). Za analitične namene se podatki neposrednih naložb še vedno prikazujejo tudi po načelu **smeri naložbe**. Po obeh načelih so podatki neposrednih naložb prikazani v tabeli v okviru sklopa A2) FINANČNI RAČUN na strani 8.

Neposredne naložbe - primerjava metodologije po načelu imetja/obveznosti in po načelu smeri naložb

I. SMER NALOŽBE	II. IMETJA/OBVEZNOSTI	
1 Neto neposredne naložbe (2-11)	Neto neposredne naložbe (B-J)	A
2 Slovenske neposredne naložbe v tujini (3+4)	Neposredne naložbe/imetja (C+D)	B
3 Lastniški kapital	Lastniški kapital	C
4 Dolžniški instrumenti/neto (5-8)	Dolžniški instrumenti/imetja (E+F+G)	D
5 Imetja (6+7)	Direktni vlagatelji	E
6 Med direktno povezanimi družbami	Prejemniki naložb	F
7 Med sestrskimi družbami (nadzor rezidenta)	Sestrške družbe (H+I)	G
8 Obveznosti (9+10)	Končna družba nadzora je rezident	H
9 Med direktno povezanimi družbami	Končna družba nadzora je nerezident	I
10 Med sestrskimi družbami (nadzor rezidenta)		
11 Tuje neposredne naložbe v Sloveniji (12+13)	Neposredne naložbe - obveznosti (K+L)	J
12 Lastniški kapital	Lastniški kapital	K
13 Dolžniški instrumenti/neto (17-14)	Dolžniški instrumenti/obveznosti (M+N+O)	L
14 Imetja (15+16)	Direktni vlagatelji	M
15 Med direktno povezanimi družbami	Prejemniki naložb	N
16 Med sestrskimi družbami (nadzor nerezidenta)	Sestrške družbe (P+R)	O
17 Obveznosti (18+19)	Končna družba nadzora je rezident	P
18 Med direktno povezanimi družbami	Končna družba nadzora je nerezident	R
19 Med sestrskimi družbami (nadzor nerezidenta)		



## 2. OBRAVNAVA GOTOVINSKIH EUR TRANSAKCIJ IN STANJ TERJATEV IN OBVEZNOSTI V POGOJIH EMU (od 2007 dalje)

- Slovenija izkazuje tehnične terjatve do evrosistema (v postavki imetja / gotovina in vloge / centralna banka / kratka ročnost), ki so enake razliki med zneskom bankovcev, ki po kapitalnem ključu pripadajo Sloveniji, in zneskom bankovcev, ki jih je centralna banka dejansko izdala. Dohodek iz tega naslova se uvrsti med *primarne dohodke* v tekočem računu plačilne bilance.
- Hkrati se izkaže tudi neto obveznost iz naslova izvoza gotovine (v postavki obveznosti / gotovina in vloge / centralna banka / kratka ročnost) kot razlika med zneskom bankovcev, ki po kapitalnem ključu pripadajo Sloveniji, in oceno celotne gotovine v obtoku v Sloveniji.

Ta sistem knjiženja transakcij v praksi v plačilni bilanci lahko povzroči večje statistične napake, saj temelji na oceni gotovine v obtoku, ki je zelo težko izmerljiva.

## 3. OCENA REINVESTIRANIH DOBIČKOV

Podatki o reinvestiranih dobičkih za leto 2016 in 2017 še niso na voljo oziroma niso revidirani, zato je v mesečne podatke vključena ocena (od triletnega mesečnega povprečja dejanskih podatkov o celotnih dobičkih, zmanjšanih za izredne dobičke (vir so letna poročila o naložbah), se odštevajo dividende in drugi dobički, izplačani v tekočem mesecu).