

BANKA

SLOVENIJE

EVROSISTEM

EKONOMSKI

ODNOSI

SLOVENIJE S TUJINO

JANUAR 2016

Plačilna bilanca¹

Tekoči račun plačilne bilance

Tekoči račun je januarja 2016 izkazoval presežek v znesku 288 mio EUR, kar je 151 mio EUR več kot v enakem mesecu predhodnega leta. V omenjenem mesecu sta blagovna in storitvena menjava dosegli presežek v znesku 372 mio EUR, primarni in sekundarni dohodki pa primanjkljaj v znesku 84 mio EUR. V letu 2015 je presežek tekočega računa znašal 2,8 mrd EUR, kar je za 222 mio EUR več kot v letu 2014, pri čemer sta se na eni strani povečala presežka menjave blaga in storitev za 418 mio EUR oziroma za 318 mio EUR, na drugi strani pa sta se povečala primanjkljaja primarnih in sekundarnih dohodkov za 283 mio EUR oziroma za 232 mio EUR.

Blagovna menjava

V letu 2015 se je glede na predhodno leto izvoz povečal za 4,7 %, uvoz pa za 3,0 %. Tako je bil presežek blagovne menjave za 35 % večji kot leta 2014 in je znašal 1,6 mrd EUR. Pokritost uvoza z izvozom je v letu 2015 znašala 107,3 %. Glede na predhodno leto se je med proizvodi relativno, tako na izvozni (11,0 %) kot na uvozni (6,5 %) strani, najbolj povečala menjava blaga za investicije. Izvoza blaga za reprodukcijo in široko porabo sta se povečala za 3,4 % oziroma 4,3 %, uvoza pa za 2,3 % oziroma 2,2 %. Izvoz v države članice EU je v letu 2015 predstavljal 77,0 % celotnega izvoza in se je v primerjavi s predhodnim letom povečal za 5,6 %, pri čemer izstopajo povečanja izvoza na Slovaško (15,0 %), Poljsko (9,3 %) in v Nemčijo (7,6 %). Uvoz iz držav članic EU je v letu 2015 predstavljal 80,7 % celotnega uvoza in se je glede na predhodno leto povečal za 6,2 %. Med posameznimi državami sta najbolj izstopali povečanja uvoza iz Hrvaške (26,7 %) in ZDA (23,7 %). V letu 2015 se je izrazito zmanjšala blagovna menjava z Rusijo, izvoz se je zmanjšal za 20,6 % (iz 1,0 mrd EUR na 798 mio EUR), uvoz pa kar za 43,8 % (iz 401 mio EUR na 225 mio EUR).

Januarja 2016 je saldo blagovne menjave znašal 218 mio EUR in je bil za 125 mio EUR višji kot januarja 2015.

Storitvena menjava

Izvoz storitev se je v letu 2015 glede na leto 2014 povečal za 7,5 %, uvoz pa za 2,6 %. Presežek storitvene menjave je v omenjenem letu znašal 2,1 mrd EUR, kar je za 0,4 mrd EUR več kot predhodno leto. K spremembi presežka menjave storitev glede na predhodno leto so največ prispevali izboljšani saldi menjave gradbenih storitev (za 126 mio EUR), potovanj (za 111 mio EUR) in transporta (za 97 mio EUR), v nasprotno smer pa zmanjšanja saldov menjave storitev predelave blaga, ki je v lasti drugih oseb (za 23 mio EUR) in finančnih storitev (za 23 mio EUR).

Januarja 2016 je saldo storitev znašal 154 mio EUR, kar je 12 mio EUR več kot januarja 2015.

Primarni in sekundarni dohodki

Primanjkljaj primarnih dohodkov je v letu 2015 znašal 370 mio EUR, kar je 283 mio EUR več kot v predhodnem letu. Sprememba primanjkljaja v primerjavi s predhodnim letom je v veliki meri posledica na eni strani povečanja izdatkov iz naslova kapitala (308 mio EUR), k čemur je največ doprinesla ocena reinvestiranih dobičkov² lastniškega kapitala neposrednih naložb, na drugi strani pa povečanja prejemkov od dela (114 mio EUR), ki je primanjkljaj nekoliko zmanjšalo.

Primanjkljaj sekundarnih dohodkov je v letu 2015 znašal 484 mio EUR, kar je 232 mio EUR več kot v predhodnem letu. Sprememba primanjkljaja v primerjavi s predhodnim letom je v veliki meri posledica zmanjšanja prejemkov državnega sektorja (134 mio EUR) in povečanja izdatkov ostalih sektorjev (119 mio EUR).

¹ Metodologija plačilne bilance in stanja mednarodnih naložb Slovenije temelji na priporočilih šeste izdaje Priročnika za izdelavo plačilne bilance, ki ga je izdal Mednarodni denarni sklad (Balance of Payments and International Investment Position Manual, IMF, 2009). Zunanji dolg temelji na Priročniku za zunanji dolg (External Debt Statistics Guide for Compilers and Users, IMF, 2014), ki ga je prav tako izdal Mednarodni denarni sklad in je usklajen s prej omenjenim priročnikom.

² Večji del ocene reinvestiranih dobičkov temelji na gibanju čistih dobičkov in izgub v zadnjih treh letih (2012-2014) zato se pričakuje, da bo ocena primarnih dohodkov za leto 2015 v tem delu ob upoštevanju dokončnih podatkov podjetij še revidirana.

Finančni račun plačilne bilance

Januarja 2016 je Slovenija neto financirala tujino za 0,3 mrd EUR. S tem se nadaljuje neto financiranje tujine iz leta 2015 (1,9 mrd EUR) in 2014 (2,3 mrd EUR). V januarju 2016 so neto odlivne postavke predvsem naložbe v vrednostne papirje (0,4 mrd EUR) in komercialni krediti (0,3 mrd EUR), neto prilivne pa neposredne naložbe (0,2 mrd EUR) ter gotovina in vloge (0,1 mrd EUR). V letu 2015 so bile naložbe v vrednostne papirje največja neto odlivna postavka (2,9 mrd EUR), medtem ko je v letu 2014 ta postavka predstavljala 4,0 mrd EUR neto priliva (pretežno iz naslova izdanih obveznic države). Največja odlivna postavka v letu 2014 gotovina in vloge, ki je izkazovala neto odliv 5,9 mrd EUR, je bila leta 2015 skoraj izravnana. Neto zunanji dolg je bil januarja 2016 za 284 mio EUR nižji kot mesec prej in za 2,6 mrd EUR nižji kot pred enim letom ter je znašal 11,8 mrd EUR. Bruto dolg je januarja znašal 44,5 mrd EUR, kar je 272 mio EUR manj kot mesec prej, terjatve zunanjega dolga pa so ta mesec dosegle 32,7 mrd EUR, kar je enaka raven kot decembra 2015.

V januarju 2016 so neto **neposredne naložbe** (domače naložbe v tujini minus tuje naložbe v Sloveniji) predstavljale 189 mio EUR povečanja obveznosti do tujine, v letu 2015 pa 954 mio EUR neto povečanja obveznosti do tujine. Analitični prikaz neposrednih naložb **po smeri naložbe** kaže, da so se tuje **neposredne naložbe v Sloveniji** v januarju 2016 povečale za 208 mio EUR, v letu 2015 pa za 896 mio EUR. Večina povečanja v letu 2015 je bila v obliki lastniškega kapitala (1,4 mrd EUR), medtem ko je zmanjšan neto dolg do tujih lastnikov za 421 mio EUR znižal vrednost tujih neposrednih naložb. **Domače naložbe v tujini** so se januarja 2016 povečale za 19 mio EUR, v letu 2015 pa skupno zmanjšale za 59 mio EUR. Pri tem se je v letu 2015 lastniški kapital povečal za 128 mio EUR, ocena reinvestiranih dobičkov je znižala vrednost za 252 mio EUR, medsebojna zadolženost pa je za 65 mio EUR prispevala k povečanju transakcij neposrednih naložb v tujini.

Naložbe v vrednostne papirje so januarja 2016 izkazovale 0,4 mrd EUR, leta 2015 pa 2,9 mrd EUR neto odliva. Večina transakcij se nanaša na dolžniške vrednostne papirje. **Imetja** dolžniških vrednostnih papirjev so se januarja 2016 zmanjšala za 55 mio EUR, v letu 2015 pa povečala za 2,0 mrd EUR. Tega leta je največje povečanje pri centralni banki (539 mio EUR), sledijo banke s 533 mio EUR, pokojninski skladi z 313 mio EUR ter lastne finančne institucije in posojilodajalci ter zavarovalne družbe s skupno 372 mio EUR povečanja imetij. **Obveznosti** dolžniških vrednostnih papirjev so se januarja 2016 znižale za 0,4 mrd EUR, kar je slaba polovica celotnega znižanja v letu 2015 (0,9 mrd EUR). K znižanju obveznosti je januarja 2016 največ prispevala država (354 mio EUR), podobno tudi v letu 2015 (548 mio EUR).

V januarju 2016 so se **rezervna imetja** povečala za 24 mio EUR in dosegla raven 787 mio EUR.

Zunanji dolg¹

Januarja 2016 je **bruto dolg** do tujine dosegel 44,5 mrd EUR, kar je 2,7 mrd EUR manj kot pred enim letom. Največ so svojo zadolženost zmanjšale banke (1,5 mrd EUR) in ostali sektorji (0,9 mrd EUR). V strukturi bruto zunanjega dolga je prevladoval državni sektor z 51 % deležem celotnega dolga, s 24 % so mu sledili ostali sektorji, z 11 % pa banke.

Bruto terjatve do tujine so januarja 2016 znašale 32,7 mrd EUR, kar je skoraj enaka raven kot pred enim letom. Največjo spremembo na letni ravni beleži centralna banka s 3,3 mrd EUR nižjimi imetji predvsem pri gotovini in vlogah ter država, ki je za 2,7 mrd EUR povečala terjatve do tujine (predvsem na instrumentu gotovina in vloge, kar je povezano s ščitenjem valutnega tveganja državnih vrednostnih papirjev ter vezavo sredstev iz izdaje obveznice na računih v tujini).

Posledično je **neto zunanji dolg (obveznosti – terjatve)** januarja 2016 znašal 11,8 mrd EUR in se je glede na leto prej zmanjšal za 2,6 mrd EUR. Neto so do tujine zadolženi država (17,2 mrd EUR), ostali sektor (0,7 mrd EUR) in kapitalsko povezana podjetja (0,2 mrd EUR). Centralna banka in banke so neto upnice tujine za 4,2 oziroma 2,2 mrd EUR. Banke so neto upnice do tujine od junija 2014.

A) PLAČILNA BILANCA

predhodni podatki, z dne 15.03.2016

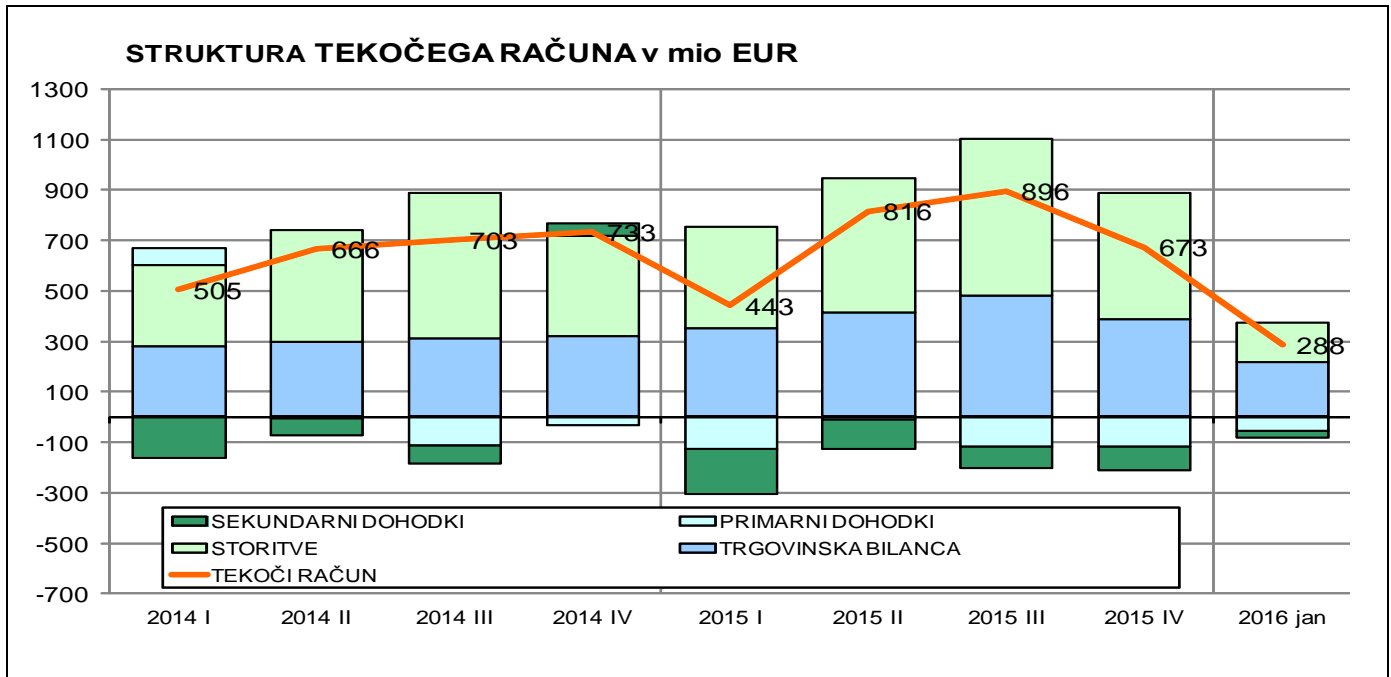
tokovi v mio EUR

		januar-december		januar	
		2014	2015	2015	2016
I.	Tekoči račun	2.606,7	2.828,4	136,7	288,0
1.	Blago	1.209,6	1.627,9	92,7	217,6
1.1.	Izvoz blaga	22.989,3	24.065,4	1.814,7	1.850,4
	Izvoz f.o.b.	22.935,6	23.966,5	1.804,1	1.845,7
	Prilagoditev zaobjema	-188,1	-149,5	-14,3	-13,6
	Neto izvoz blaga za preprodajo	226,9	231,7	23,4	18,3
	Nemonetarno zlato	14,8	16,8	1,5	0,0
1.2.	Uvoz blaga	21.779,7	22.437,4	1.722,0	1.632,8
	Uvoz c.i.f.	22.580,2	23.207,9	1.778,8	1.685,9
	Prilagoditev zaobjema	-159,9	-125,0	-9,2	-4,0
	Prilagoditev c.i.f./f.o.b	-656,0	-675,1	-51,8	-49,1
	Nemonetarno zlato	15,5	29,6	4,3	0,0
2.	Storitve	1.736,4	2.054,4	142,5	154,2
2.1.	Izvoz storitev	5.555,3	5.973,1	394,7	426,2
	Storitve predelave blaga, ki je v lasti drugih oseb	133,3	108,2	11,1	10,6
	Vzdrževanje in popravila blaga	57,6	63,7	4,4	4,8
	Transport	1.529,0	1.652,3	114,2	126,7
	Potovanja	2.056,7	2.244,9	145,4	156,9
	Gradbene storitve	277,2	286,9	20,0	19,4
	Zavarovalne in pokojninske storitve	79,8	94,6	6,7	8,1
	Finančne storitve	54,1	47,3	4,1	3,5
	Nadomestila za uporabo intelektualne lastnine	53,5	52,0	2,2	5,6
	Telekomunikacijske, računalniške in informacijske storitve	457,3	512,9	34,7	35,2
	Ostale poslovne storitve	779,4	814,7	48,9	51,9
	Storitve raziskav in razvoja	52,1	61,1	3,2	2,6
	Storitve strokovnega in poslovnega svetovanja	249,5	261,4	15,7	17,5
	Tehnične, s trgovino povezane in druge poslovne storitve	477,9	492,1	30,1	31,8
	Osebne, kulturne in rekreacijske storitve	63,0	77,2	2,5	3,3
	Državne storitve	14,5	18,5	0,5	0,1
2.2.	Uvoz storitev	3.818,9	3.918,7	252,2	272,0
	Storitve predelave blaga, ki je v lasti drugih oseb	27,6	25,2	0,1	0,9
	Vzdrževanje in popravila blaga	44,8	59,5	3,4	4,1
	Transport	802,4	828,9	62,1	64,8
	Potovanja	732,1	809,4	42,9	44,9
	Gradbene storitve	234,5	117,9	6,1	4,2
	Zavarovalne in pokojninske storitve	96,7	99,6	7,6	7,6
	Finančne storitve	112,3	128,2	10,5	16,6
	Nadomestila za uporabo intelektualne lastnine	182,2	196,4	16,2	19,1
	Telekomunikacijske, računalniške in informacijske storitve	483,2	524,6	31,8	29,6
	Ostale poslovne storitve	1.002,9	1.007,8	57,9	70,0
	Storitve raziskav in razvoja	45,0	48,2	2,8	3,8
	Storitve strokovnega in poslovnega svetovanja	478,5	446,3	21,8	20,6
	Tehnične, s trgovino povezane in druge poslovne storitve	479,4	513,3	33,3	45,6
	Osebne, kulturne in rekreacijske storitve	49,5	61,4	6,6	3,9
	Državne storitve	50,8	59,7	7,1	6,5
3.	Primarni dohodki	-87,4	-370,5	-56,3	-57,9
3.1.	Prejemki	1.403,1	1.508,2	93,5	88,0
	Od dela	539,6	653,2	50,4	50,4
	Od kapitala	368,4	343,9	24,3	24,1
	Ostali primarni dohodki	495,2	511,1	18,7	13,5
3.2.	Izdatki	1.490,6	1.878,7	149,8	145,9
	Od dela	119,2	119,2	8,8	8,8
	Od kapitala	1.085,5	1.393,2	116,1	111,9
	Ostali primarni dohodki	285,8	366,3	24,9	25,2
4.	Sekundarni dohodki	-251,8	-483,4	-42,1	-25,9
4.1.	Prejemki	941,6	836,6	55,9	55,3
	Državni sektor	487,8	354,1	23,8	14,6
	Ostali sektorji	453,7	482,5	32,1	40,7
4.2.	Izdatki	1.193,4	1.320,0	98,0	81,2
	Državni sektor	596,7	604,4	49,6	25,0
	Ostali sektorji	596,7	715,6	48,4	56,2

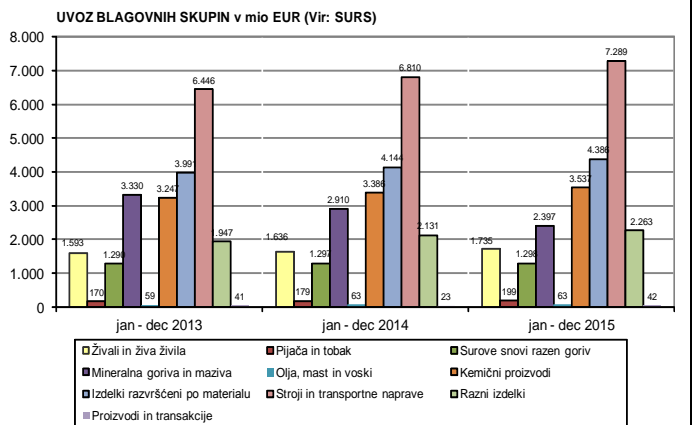
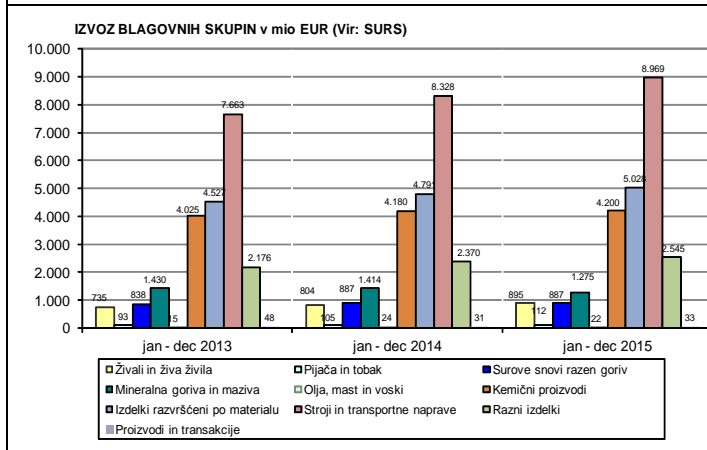
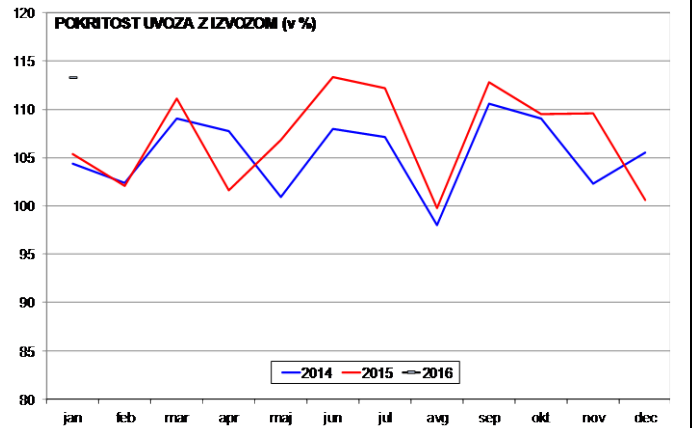
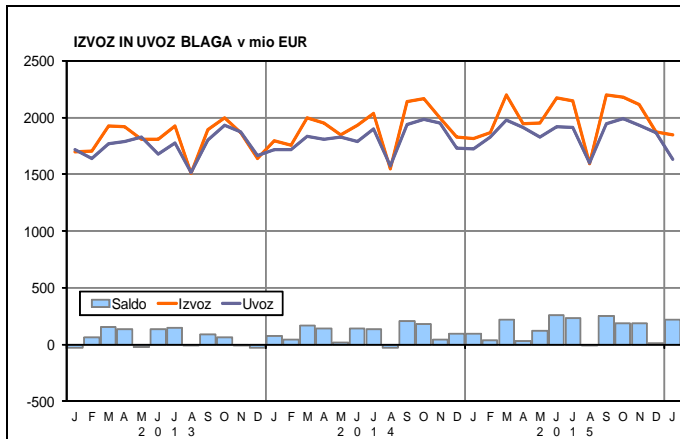
		januar-december		januar	
		2014	2015	2015	2016
II.	Kapitalski račun	-176,0	22,4	8,2	44,1
1.	Bruto pridobitve/odtujitve neproizvedenih nefinančnih imetij	-23,8	-35,7	2,9	-1,4
2.	Kapitalski transferi	-152,2	58,1	5,3	45,5
III.	Finančni račun	2.338,9	1.907,8	434,3	280,9
1.	Neposredne naložbe*	-600,4	-954,2	-44,1	-188,9
	Imetja	145,9	-9,9	55,1	26,1
	Lastniški kapital in reinvestirani dobički	-55,9	-123,5	-4,0	-8,9
	Dolžniški instrumenti	201,8	113,6	59,1	35,0
	Obveznosti	746,3	944,3	99,3	215,0
	Lastniški kapital in reinvestirani dobički	801,1	1.316,5	35,3	123,5
	Dolžniški instrumenti	-54,9	-372,2	64,0	91,5
2.	Naložbe v vrednostne papirje	-3.967,8	2.867,5	192,6	362,2
	Imetja	426,3	1.996,5	8,6	-54,6
	Lastniški kapital in delnice investicijskih skladov	127,1	117,0	-31,2	-16,8
	Dolžniški vrednostni papirji	299,2	1.879,5	39,8	-37,7
	od tega: Banka Slovenije	-476,9	538,8	-0,6	-10,7
	Obveznosti	4.394,1	-871,0	-184,0	-416,8
	Lastniški kapital in delnice investicijskih skladov	96,0	52,2	4,6	3,5
	Dolžniški vrednostni papirji	4.298,1	-923,2	-188,6	-420,3
	od tega: Državni sektor	3.995,7	-548,3	-149,6	-353,6
3.	Finančni derivativi	-3,0	28,5	-5,6	-5,4
4.	Ostale naložbe	6.821,4	78,9	267,7	86,0
4.1.	Imetja	4.799,9	-735,4	481,1	-68,0
	Ostali lastniški kapital	81,7	4,9	1,6	0,0
	Gotovina in vloge	5.037,4	-543,7	456,3	-110,9
	Banka Slovenije	2.867,0	-3.002,9	407,2	-337,0
	Banke	1.201,4	-100,9	-49,0	-54,2
	Državni sektor	931,4	2.415,1	-71,1	315,5
	Ostali sektorji	37,7	145,0	169,1	-35,2
	Posojila	-299,6	-290,2	-7,8	-9,9
	Banke	-340,6	-233,7	-6,8	-7,4
	Državni sektor	48,3	-55,2	0,2	0,1
	Ostali sektorji	-7,4	-1,4	-1,1	-2,6
	Zavarovalne, pokojninske in standard. jamstvene sheme	7,7	-6,1	4,0	0,0
	Komercialni krediti in predujmi	-13,7	64,4	19,5	49,8
	Ostale terjatve	-13,6	35,3	7,4	2,9
4.2.	Obveznosti	-2.021,5	-814,3	213,4	-154,0
	Ostali lastniški kapital	3,1	-0,1	0,0	-0,4
	Gotovina in vloge	-830,8	-399,6	-88,8	45,0
	Banka Slovenije	-674,9	116,5	-85,5	105,8
	Banke	-155,9	-516,1	-3,2	-60,8
	Posojila	-1.239,0	-332,8	664,2	27,6
	Banke	-852,8	-614,8	-91,3	-62,0
	Državni sektor	416,2	993,0	716,1	111,3
	Ostali sektorji	-802,4	-711,0	39,4	-21,8
	Zavarovalne, pokojninske in standard. jamstvene sheme	-53,7	-0,7	-2,2	0,0
	Komercialni krediti in predujmi	-140,9	-50,3	-366,4	-257,8
	Ostale obveznosti	239,7	-30,9	6,6	31,6
	Posebne pravice črpanja (SDR)	0,0	0,0	0,0	0,0
5.	Rezervna imetja	88,7	-112,9	23,7	27,0
	Monetarno zlato, SDR in rezervna imetja pri MDS	-1,6	-50,7	19,2	0,0
	Gotovina in vloge	-93,6	-20,5	-13,4	35,7
	Vrednostni papirji	181,2	-39,2	17,8	-8,7
	Finančni derivativi	2,7	-2,5	0,0	0,0
IV.	Neto napake in izpustitve	-91,8	-943,0	289,4	-51,2

* V osnovnem prikazu plačilne bilance so neposredne naložbe prikazane po načelu imetij/obveznosti, dodaten analitični prikaz po smeri naložb pa se nahaja v točki A2) FINANČNI RAČUN na str. 8.

A1) TEKOČI RAČUN



A1.1) BLAGO



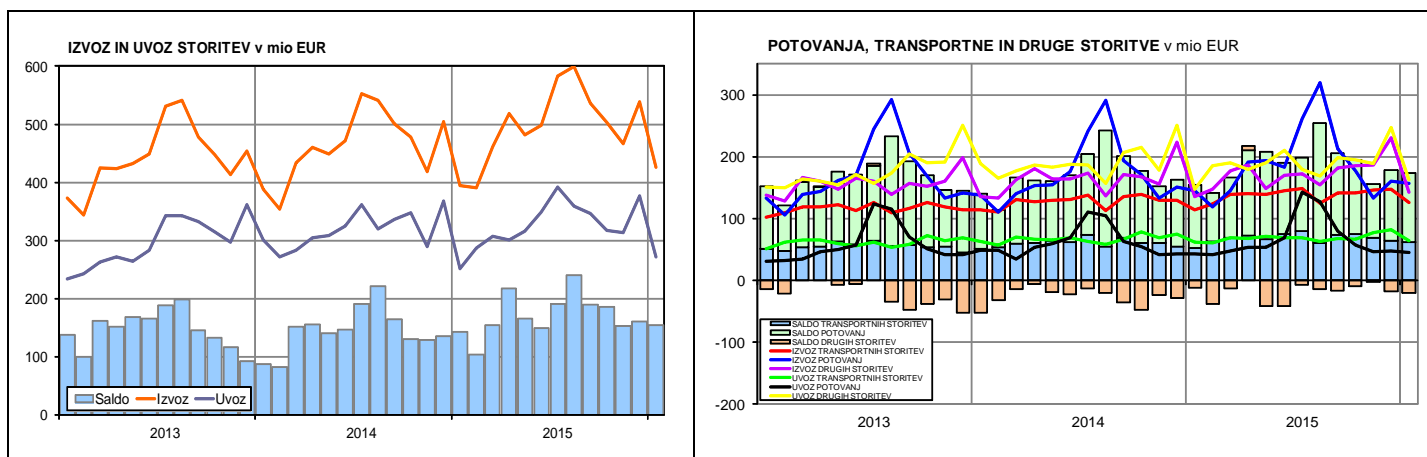
STRUKTURA IZVOZA IN UVOZA BLAGA PO NAMENU (v mio EUR)	januar - december		januar		indeks	
	2014	2015	2015	2016	kumulat.	mesec
IZVOZ BLAGA fob, od tega za	22.935,6	23.966,5	1.804,1	1.845,7	104,5	102,3
- REPRODUKCIJO	12.924,5	13.364,3	1.027,3	1.057,3	103,4	102,9
- INVESTICIJE	2.343,4	2.602,0	169,2	171,0	111,0	101,1
- ŠIROKO PORABO	7.667,8	8.000,2	607,6	617,4	104,3	101,6
UVOZ BLAGA cif, od tega za	22.580,2	23.207,9	1.778,8	1.685,9	102,8	94,8
- REPRODUKCIJO	13.417,1	13.722,9	1.091,9	1.031,2	102,3	94,4
- INVESTICIJE	2.774,1	2.955,1	193,1	190,2	106,5	98,5
- ŠIROKO PORABO	6.389,0	6.529,9	493,8	464,5	102,2	94,1

Vir: SURS

IZVOZ BLAGA PO DRŽAVAH IN SKUPINAH DRŽAV v mio EUR	januar - december		januar		indeks	
	2014	2015	2015	2016	kumulat.	mesec
Evropska unija (28), od tega:	17.544,2	18.519,2	1.460,2	1.465,2	105,6	100,3
Avstrija	2.026,2	1.993,8	149,6	148,8	98,4	99,5
Češka	535,6	568,8	39,9	39,9	106,2	100,1
Francija	1.171,7	1.184,3	103,1	104,0	101,1	100,9
Hrvaška	1.781,6	1.888,1	116,7	117,0	106,0	100,2
Italija	2.731,1	2.739,3	254,6	251,9	100,3	98,9
Madžarska	729,6	736,7	58,7	59,5	101,0	101,4
Nemčija	4.546,8	4.893,8	391,9	395,4	107,6	100,9
Poljska	754,5	825,0	66,4	67,1	109,3	101,0
Slovaška	414,7	476,8	35,7	36,3	115,0	101,5
EFTA	455,2	493,7	39,8	37,1	108,5	93,2
Druge evropske države, od tega:	3.007,7	2.918,7	179,0	179,6	97,0	100,4
Bosna in Hercegovina	517,1	548,7	34,7	33,7	106,1	97,2
Makedonija	169,1	165,2	9,2	11,4	97,7	123,7
Srbija	719,2	816,1	48,6	52,2	113,5	107,3
Črna Gora	70,9	75,8	3,1	4,8	107,0	156,8
Ruska Federacija	1.004,7	798,2	52,1	47,5	79,4	91,2
ZDA	426,0	492,9	31,4	39,3	115,7	125,2
CELOTNI IZVOZ	22.989,3	24.065,4	1.814,7	1.850,4	104,7	102,0

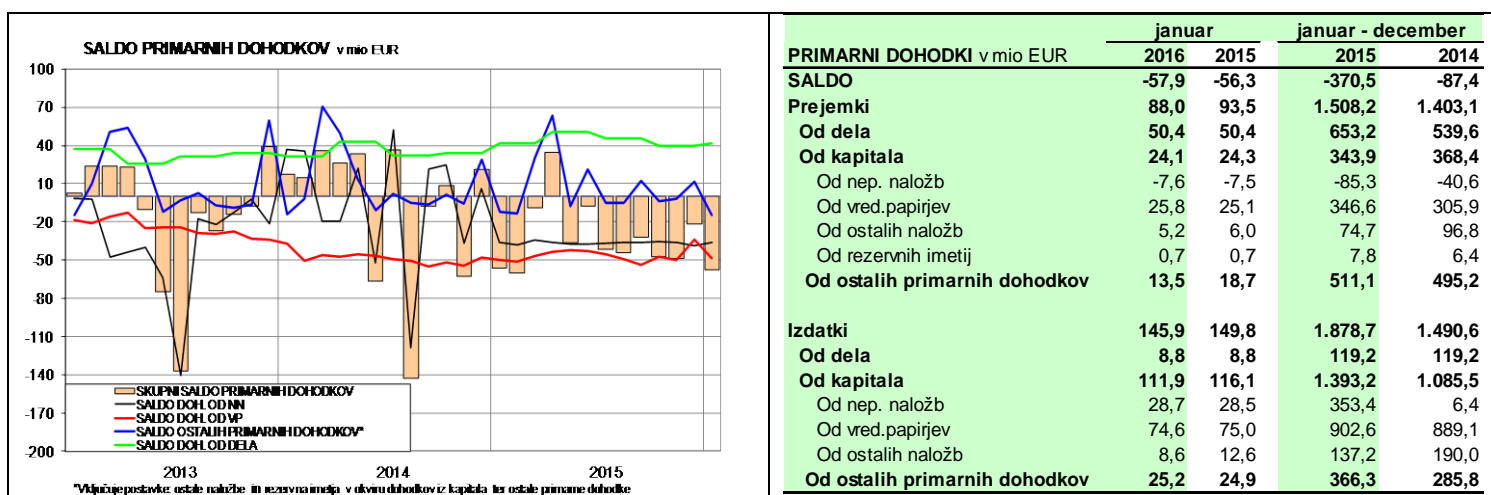
UVOZ BLAGA PO DRŽAVAH IN SKUPINAH DRŽAV v mio EUR	januar - december		januar		indeks	
	2014	2015	2015	2016	kumulat.	mesec
Evropska unija (28), od tega:	17.058,6	18.112,9	1.372,0	1.300,5	106,2	94,8
Avstrija	2.496,0	2.614,4	191,9	182,3	104,7	95,0
Češka	525,9	603,8	44,6	42,7	114,8	95,9
Francija	814,5	820,6	79,6	75,7	100,8	95,0
Hrvaška	1.039,5	1.316,8	85,6	81,0	126,7	94,6
Italija	3.568,3	3.511,7	286,5	269,7	98,4	94,2
Madžarska	1.006,0	1.001,8	74,8	70,7	99,6	94,5
Nemčija	3.984,9	4.268,3	318,5	302,4	107,1	95,0
Poljska	530,3	605,2	42,7	40,2	114,1	94,3
Slovaška	311,9	343,1	22,7	21,7	110,0	95,8
EFTA	329,3	338,3	26,4	20,4	102,8	77,0
Druge evropske države, od tega:	1.430,8	1.295,6	93,5	90,2	90,6	96,5
Bosna in Hercegovina	283,4	291,5	20,1	21,4	102,9	106,5
Makedonija	56,0	71,7	4,4	5,5	128,0	126,2
Srbija	348,0	342,7	25,1	24,7	98,5	98,6
Črna Gora	11,7	6,5	0,4	0,7	56,0	196,4
Ruska Federacija	400,5	225,1	23,5	12,5	56,2	53,2
ZDA	265,2	328,1	9,8	22,8	123,7	233,7
CELOTNI UVOZ	21.779,7	22.437,4	1.722,0	1.632,8	103,0	94,8

A1.2) STORITVE



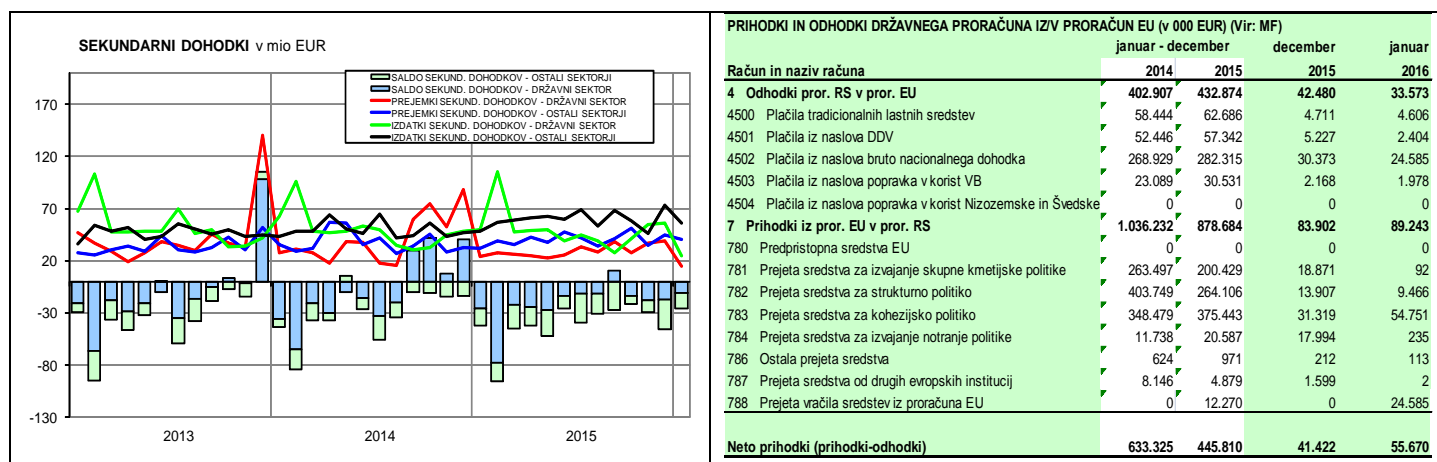
STORITVE (delež posamezne postavke v celotnem izvozu ali uvozu; v %)	januar - december											
	izvoz						uvoz					
	2010	2011	2012	2013	2014	2015	2010	2011	2012	2013	2014	2015
Storitve predelave blaga, ki je v lasti drugih oseb	2,3	2,0	2,4	2,8	2,4	1,8	1,5	1,6	4,2	1,5	0,7	0,6
Vzdrževanje in popravila	0,7	0,9	1,0	0,9	1,0	1,1	0,8	0,9	0,9	1,1	1,2	1,5
Transport	25,8	26,9	26,7	26,4	27,5	27,7	21,0	20,8	20,1	21,0	21,0	21,2
Potovanja	42,4	40,9	40,1	39,0	37,0	37,6	28,2	24,4	21,2	20,5	19,2	20,7
Gradbene storitve	3,1	3,2	4,3	5,4	5,0	4,8	2,0	2,0	2,7	7,2	6,1	3,0
Zavarovalne in pokojninske storitve	1,6	1,7	1,6	1,3	1,4	1,6	2,6	2,8	2,6	2,5	2,5	2,5
Finančne storitve	2,3	1,9	1,4	1,1	1,0	0,8	2,5	2,9	2,4	2,2	2,9	3,3
Nadomestila za uporabo intelektualne lastnine	0,5	0,7	0,6	0,7	1,0	0,9	7,5	7,7	7,5	5,2	4,8	5,0
Telekomunikacijske, računalniške in informacijske storitve	6,9	7,4	7,9	8,4	8,2	8,6	10,5	11,7	12,9	13,1	12,7	13,4
Ostale poslovne storitve	13,4	13,3	12,6	12,7	14,0	13,6	20,4	22,1	22,4	23,1	26,3	25,7
Storitve raziskav in razvoja	0,5	0,5	0,5	0,8	0,9	1,0	1,3	1,4	1,3	1,1	1,2	1,2
Storitve strokovnega in poslovnega svetovanja	5,1	4,9	4,7	4,2	4,5	4,4	10,0	11,0	11,1	11,9	12,5	11,4
Tehnične, s trgovino povezane in druge poslovne storitve	7,7	8,0	7,4	7,7	8,6	8,2	9,1	9,7	10,0	10,2	12,6	13,1
Osebnostne, kulturne in rekreacijske storitve	0,9	1,1	1,3	1,0	1,1	1,3	1,1	1,0	1,3	1,1	1,3	1,6
Državno blago in storitve	0,2	0,1	0,1	0,1	0,3	0,3	1,9	2,1	1,8	1,5	1,3	1,5
Skupaj	100,0	100,0	100,0	100,0	100,0	100,0	100,0	100,0	100,0	100,0	100,0	100,0

A1.3) PRIMARNI DOHODKI



PRIMARNI DOHODKI v mio EUR	januar		januar - december	
	2016	2015	2015	2014
SALDO	-57,9	-56,3	-370,5	-87,4
Prejemki	88,0	93,5	1.508,2	1.403,1
Od dela	50,4	50,4	653,2	539,6
Od kapitala	24,1	24,3	343,9	368,4
Od nep. naložb	-7,6	-7,5	-85,3	-40,6
Od vred.papirjev	25,8	25,1	346,6	305,9
Od ostalih naložb	5,2	6,0	74,7	96,8
Od rezervnih imetij	0,7	0,7	7,8	6,4
Od ostalih primarnih dohodkov	13,5	18,7	511,1	495,2
Izdatki	145,9	149,8	1.878,7	1.490,6
Od dela	8,8	8,8	119,2	119,2
Od kapitala	111,9	116,1	1.393,2	1.085,5
Od nep. naložb	28,7	28,5	353,4	6,4
Od vred.papirjev	74,6	75,0	902,6	889,1
Od ostalih naložb	8,6	12,6	137,2	190,0
Od ostalih primarnih dohodkov	25,2	24,9	366,3	285,8

A1.4) SEKUNDARNI DOHODKI

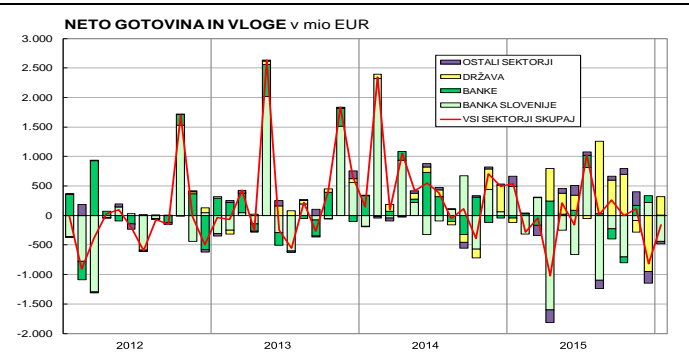
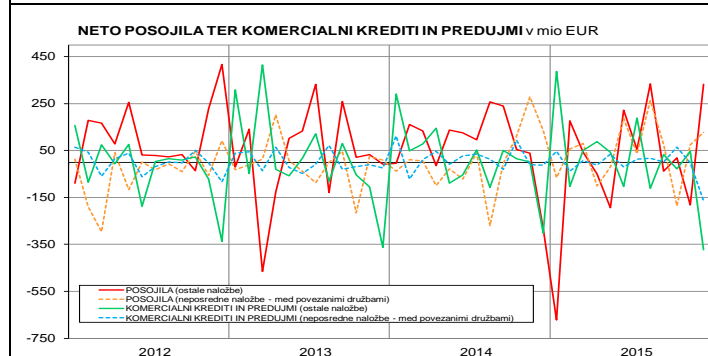
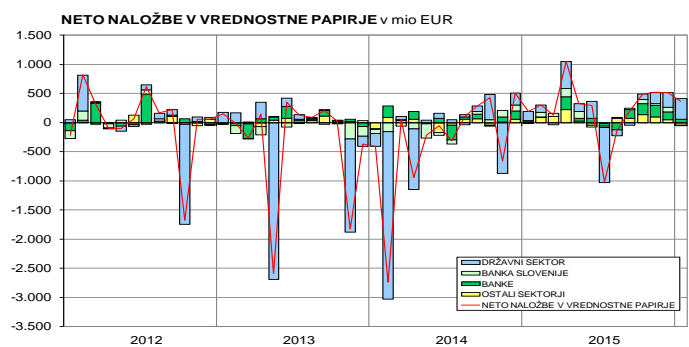


A2) FINANČNI RAČUN

NETO INSTRUMENTI (imetja-obveznosti) FINANČNEGA RAČUNA v mio EUR	januar-december		januar
	2014	2015	2016
1. Neposredne naložbe	-600,4	-954,2	-188,9
2. Naložbe v vrednostne papirje	-3.967,8	2.867,5	362,2
3. Finančni derivativi	-3,0	28,5	-5,4
4. Posojila, od tega	939,3	42,5	-37,4
Državni sektor	-367,9	-1.048,2	-111,2
Banke	512,2	381,1	54,6
5. Komerčni krediti in predujmi	127,1	114,7	307,6
6. Gotovina in vloge, od tega	5.868,2	-144,1	-155,9
Banka Slovenije	3.541,8	-3.119,4	-442,8
Banke	1.357,3	415,2	6,6
Država	931,4	2.415,1	315,5
7. Ostalo	-113,3	65,8	-28,3
8. Neto pritok brez rezervnih imetij (1+2+3+4+5+6+7)	2.250,3	2.020,7	253,9
9. Rezervna imetja	88,7	-112,9	27,0
10. FINANČNI RAČUN (8+9)	2.338,9	1.907,8	280,9
Neto napake in izpustitve	-91,8	-943,0	-51,2

NEPOSREDNE NALOŽBE v mio EUR	januar-december		januar
	2014	2015	2016
NAČELO IMETJA/OBVEZNOSTI (kot v plačilni bilanci)			
Neposredne naložbe - neto	-600,4	-954,2	-188,9
Imetja	145,9	-9,9	26,1
Lastniški kapital	135,8	128,5	2,2
Reinvestirani dobički	-191,7	-252,0	-11,0
Dolžniški instrumenti	201,8	113,6	35,0
Obveznosti	746,3	944,3	215,0
Lastniški kapital	1.447,0	1.396,5	100,4
Reinvestirani dobički	-645,9	-80,0	23,1
Dolžniški instrumenti	-54,9	-372,2	91,5
NAČELO SMERI NALOŽBE (za analitične namene)			
Neposredne naložbe - neto	-600,4	-954,2	-188,9
Domače v tujini	199,3	-58,6	19,1
Lastniški kapital	135,8	128,5	2,2
Reinvestirani dobički	-191,7	-252,0	-11,0
Dolžniški instrumenti	255,2	64,9	27,9
Tuje v Sloveniji	799,6	895,7	207,9
Lastniški kapital	1.447,0	1.396,5	100,4
Reinvestirani dobički	-645,9	-80,0	23,1
Dolžniški instrumenti	-1,5	-420,9	84,4

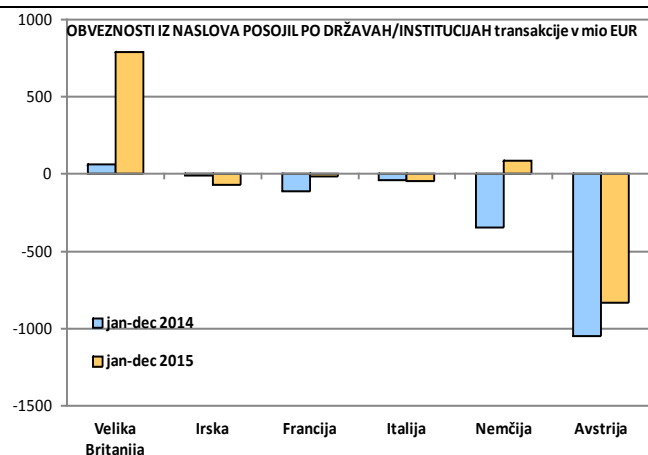
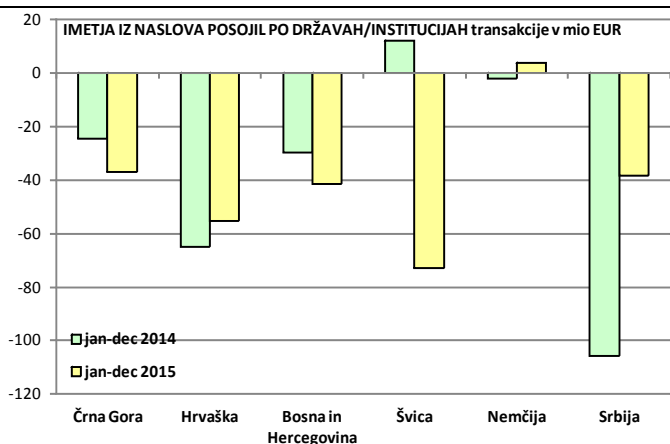
NALOŽBE V VREDNOSTNE PAPIRJE v mio EUR	januar-december		januar
	2014	2015	2016
Naložbe v vrednostne papirje - neto	-3.967,8	2.867,5	362,2
Imetja	426,3	1.996,5	-54,6
Lastniški vrednostni papirji in delnice inv. skladov	127,1	117,0	-16,8
Dolžniški vrednostni papirji	299,2	1.879,5	-37,7
od tega: Banka Slovenije	-476,9	538,8	-10,7
Obveznosti	4.394,1	-871,0	-416,8
Lastniški vrednostni papirji in delnice inv. skladov	96,0	52,2	3,5
Dolžniški vrednostni papirji	4.298,1	-923,2	-420,3
od tega: državni sektor	3.995,7	-548,3	-353,6



B) PLAČILNA BILANCA PO DRŽAVAH (četrletno, datum preseka 13.03.2016)

SALDO tekočega računa in podbilanc (v mio EUR)	Tekoči račun		Blago		Storitve		Primarni dohodki		Sekundarni dohodki	
	JANUAR - DECEMBER									
	2014	2015	2014	2015	2014	2015	2014	2015	2014	2015
Svet	2.606,7	2.828,4	1.209,6	1.627,9	1.736,4	2.054,4	-87,4	-370,5	-251,8	-483,4
EU 28	2.279,9	2.003,0	485,6	406,4	1.413,7	1.731,9	549,4	235,6	-168,9	-370,8
Avstrija	509,0	39,7	-469,8	-620,5	328,5	395,7	853,8	517,1	-203,5	-252,5
Italija	-145,4	-61,6	-837,2	-772,4	668,4	655,4	40,6	71,9	-17,2	-16,4
Francija	325,6	355,2	357,3	363,7	25,8	45,5	-59,7	-52,1	2,2	-1,9
Nemčija	792,9	922,1	561,9	625,6	242,7	334,9	-95,4	-105,8	83,7	67,5
Velika Britanija	189,8	269,3	165,3	181,9	-8,2	4,0	23,9	75,5	8,7	7,9
Hrvaška	520,0	335,4	742,1	571,3	-83,2	-83,6	-75,5	-88,5	-63,4	-63,8
Druge evropske države z EFTO	1.585,4	1.639,7	1.702,9	1.778,5	132,9	130,1	-150,3	-156,2	-100,1	-112,6
Bosna in Hercegovina	96,3	115,9	233,7	257,3	-34,8	-42,4	-29,1	-22,6	-73,6	-76,4
Črna Gora	71,2	70,5	59,2	69,3	3,5	-3,6	10,8	6,4	-2,3	-1,7
Srbija	315,4	411,4	371,1	473,4	40,1	35,1	-36,4	-37,0	-59,5	-60,2
Makedonija	127,1	110,4	113,1	93,5	-1,6	-0,2	19,3	22,1	-3,7	-5,0
Rusija	617,3	574,9	604,3	573,0	2,5	-13,2	11,0	16,1	-0,5	-1,1
Švica	136,2	186,8	87,4	103,7	140,5	186,0	-135,9	-150,0	44,2	47,1
ZDA	210,2	221,3	160,8	164,7	30,5	40,0	8,9	27,2	10,0	-10,6
Ostale države in nerazporejeno	-1.468,8	-1.035,6	-1.139,8	-721,6	159,2	152,4	-495,5	-477,1	7,2	10,7

Finančni račun plačilne bilance (v mio EUR)	NEPOSREDNE NALOŽBE				NALOŽBE V VREDNOSTNE PAPIRJE				OSTALE NALOŽBE			
	Imetja		Obveznosti		Imetja		Obveznosti		Imetja		Obveznosti	
	JANUAR - DECEMBER											
	2014	2015	2014	2015	2014	2015	2014	2015	2014	2015	2014	2015
Svet	145,9	-9,9	746,3	944,3	426,3	1.996,5	4.394,1	-871,0	4.799,9	-735,4	-2.021,5	-814,3
EU 28	222,7	-136,3	794,9	748,9	182,2	1.763,5	1.969,6	1.856,9	5.014,1	-633,3	-1.947,5	-742,5
Avstrija	43,9	129,2	-169,5	88,8	-0,7	69,2	-43,3	-111,3	1.028,4	-763,4	-1.165,6	-1.261,5
Italija	4,3	-7,3	24,4	12,7	80,5	476,7	0,0	0,7	92,2	61,3	-37,0	-50,1
Francija	13,6	-1,2	-15,6	-20,9	67,0	-13,2	53,2	-9,6	125,5	899,4	-71,5	-43,5
Nemčija	32,1	-24,1	372,2	112,1	-403,3	284,2	1.850,6	2.185,8	-237,2	2.229,3	-339,5	-17,1
Velika Britanija	32,5	-61,2	-14,8	-8,9	-2,1	277,7	-16,5	-18,7	-370,4	639,9	-42,7	789,2
Irska	2,2	-2,5	-10,4	11,3	120,9	62,0	0,1	-0,3	8,2	-5,1	10,9	-81,5
Grčija	14,2	-8,8	8,4	-10,7	-50,8	-30,1	0,0	0,0	43,6	-56,5	1,3	-2,4
Hrvaška	60,0	-119,1	259,9	80,8	4,2	18,2	33,6	36,7	-34,4	-29,2	66,6	35,3
Druge evr. države z EFTO	-98,8	94,9	-33,5	176,4	29,2	72,1	-20,9	-0,7	-124,1	-168,9	51,6	-16,5
Bosna in Hercegovina	-37,1	3,2	-24,3	10,6	1,2	1,0	-2,6	-3,5	-20,8	-47,2	110,4	6,2
Črna Gora	13,0	-21,9	-9,9	-3,3	-1,5	2,8	-0,3	0,9	-30,0	-35,8	-10,2	2,3
Srbija	-81,4	19,3	-29,6	-3,6	5,6	-2,3	-15,4	1,2	-119,1	-43,0	-14,6	43,1
Makedonija	-6,0	3,3	-2,8	4,4	15,4	-6,4	0,0	0,1	-8,5	-0,2	4,4	-4,5
Rusija	80,5	46,8	-25,2	9,6	1,6	3,1	0,1	0,0	79,6	-37,3	-48,6	-20,5
Švica	-8,6	27,6	57,2	162,0	-1,1	-0,5	-0,3	0,7	13,7	-7,1	20,8	-33,9
ZDA	15,4	4,8	12,3	-6,6	35,0	95,4	5,0	10,7	-56,9	23,2	-13,8	11,3
Ostale države in nerazporejeno	6,6	26,6	-27,4	25,6	179,9	65,5	2.440,4	-2.737,9	-33,2	43,6	-111,7	-66,6



C) STANJE MEDNARODNIH NALOŽB (četrtno, datum preseka 15.03.2016)
v mio EUR

Postavke	2009	2010	2011	2012	2013	2014	q3 2015	q4 2015	q4 2015	q4 2015	delež v BDP v %
	stanje	stanje	stanje	stanje	stanje	stanje	stanje	transakcije	ostale spremem	stanje	
Neto pozicija	-15.767	-17.097	-16.675	-17.968	-16.562	-16.260	-14.918	163	-80	-14.836	-38,5
od tega; Neposredne naložbe	-1.961	-2.401	-3.379	-3.564	-3.588	-4.815	-5.332	-512	-11	-5.855	-15,2
od tega; Naložbe v vrednostne papirje	1.923	59	-464	-643	-4.705	-10.500	-9.251	1.529	30	-7.692	-20,0
od tega; Ostale naložbe	-16.640	-15.883	-14.058	-14.392	-8.747	-1.690	-1.065	-799	-113	-1.977	-5,1
Imetja	34.274	33.671	33.589	33.547	33.371	39.373	40.544	-263	30	40.312	104,6
Neposredne naložbe	7.743	7.885	7.745	7.198	6.813	6.941	7.036	-194	-77	6.764	17,6
Lastniški kapital in r.d.	4.742	4.436	4.314	4.184	3.795	3.746	3.550	-45	-36	3.470	9,0
Dolžniški instrumenti	3.001	3.449	3.431	3.014	3.018	3.196	3.486	-149	-41	3.295	8,5
Vrednostni papirji	11.255	11.793	11.390	11.631	11.386	12.375	13.274	951	210	14.435	37,5
Lastniški VP	1.657	1.880	1.499	1.520	1.626	1.864	1.904	52	138	2.094	5,4
Delnice investicijskih skladov	622	806	812	1.013	1.129	1.328	1.326	-18	58	1.366	3,5
Dolžniški VP	8.976	9.107	9.079	9.098	8.631	9.182	10.045	917	14	10.976	28,5
Dolgoročni	7.847	8.394	8.384	8.898	8.467	8.965	9.770	806	25	10.601	27,5
Kratkoročni	1.130	713	695	200	164	217	275	111	-11	375	1,0
Finančni derivativi	90	122	188	151	89	83	59	-9	14	65	0,2
Ostala imetja	14.437	13.068	13.499	13.845	14.414	19.135	19.335	-944	-130	18.260	47,4
od tega; Gotovina in vloge	6.158	4.685	5.060	5.122	5.647	10.737	10.853	-587	2	10.267	26,6
od tega; Posojila	3.972	4.021	3.946	4.247	4.181	3.729	3.306	-83	-98	3.125	8,1
od tega; Komerčni krediti	3.512	3.679	3.780	3.668	3.636	3.602	4.114	-311	-34	3.769	9,8
Rezervna imetja	749	803	767	722	669	837	841	-67	13	787	2,0
Obveznosti	50.041	50.768	50.264	51.515	49.933	55.632	55.463	-425	110	55.148	143,1
Neposredne naložbe	9.427	9.771	10.577	10.737	10.531	11.756	12.368	317	-66	12.619	32,7
Lastniški kapital in r.d.	7.526	7.619	7.622	7.617	7.292	8.107	8.848	385	-64	9.169	23,8
Dolžniški instrumenti	1.901	2.152	2.955	3.120	3.240	3.649	3.520	-68	-2	3.450	9,0
Vrednostni papirji	9.332	11.735	11.854	12.273	16.091	22.876	22.525	-578	180	22.127	57,4
Lastniški VP	607	683	660	715	782	988	954	14	26	994	2,6
Delnice investicijskih skladov	14	13	18	22	28	22	26	0	1	27	0,1
Dolžniški VP	8.711	11.039	11.177	11.536	15.280	21.865	21.545	-592	153	21.106	54,8
Dolgoročni	8.711	11.039	11.027	11.205	15.189	21.695	21.540	-608	159	21.090	54,7
Kratkoročni	0	0	150	331	92	171	6	16	-6	15	0,0
Finančni derivativi	204	313	276	269	150	175	170	-20	13	164	0,4
Ostale naložbe	31.077	28.950	27.557	28.236	23.161	20.825	20.399	-145	-17	20.237	52,5
od tega; Gotovina in vloge	9.233	7.516	7.439	8.343	4.165	3.338	2.844	116	5	2.965	7,7
od tega; Posojila	18.161	17.481	16.019	15.435	14.759	13.136	13.098	-251	-2	12.846	33,3
od tega; Komerčni krediti	3.219	3.452	3.489	3.788	3.527	3.425	3.485	43	-23	3.506	9,1
MEMO postavke											
Bruto zunanji dolg	41.667	42.123	41.669	42.872	41.658	46.314	45.437			44.765	116,1
Neto zunanji dolg	14.715	15.919	15.112	16.563	15.457	14.591	12.374			12.086	31,4
Neposredne naložbe po smeri											
Domače v tujini	6.143	6.097	6.049	5.710	5.179	5.315	5.229			5.027	13,0
Lastniški kapital in r.d.	4.742	4.436	4.314	4.184	3.795	3.746	3.550			3.470	9,0
Dolžniški instrumenti	1.401	1.661	1.735	1.526	1.383	1.569	1.679			1.557	4,0
Tuje v Sloveniji	7.828	7.983	8.880	9.249	8.897	10.130	10.561			10.881	28,2
Lastniški kapital in r.d.	7.526	7.619	7.622	7.617	7.292	8.107	8.848			9.169	23,8
Dolžniški instrumenti	302	364	1.258	1.632	1.605	2.023	1.713			1.712	4,4

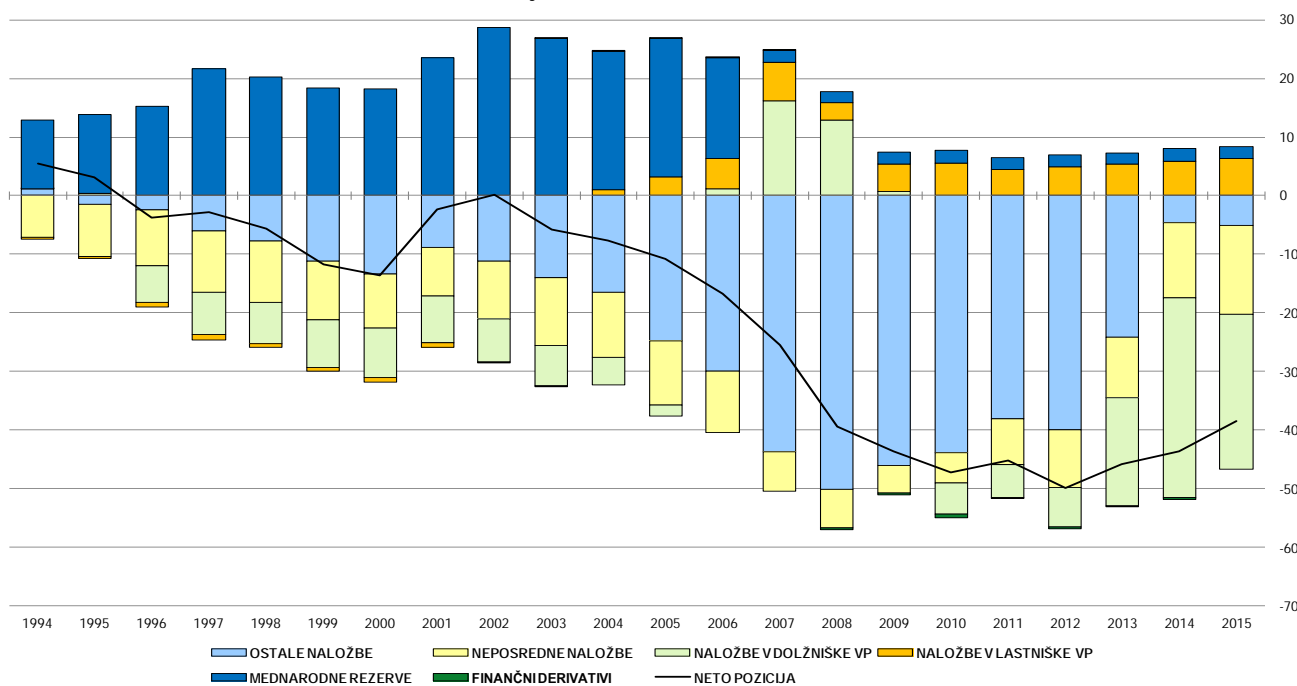
STANJE MEDNARODNIH NALOŽB PO DRŽAVAH OZ. SKUPINAH DRŽAV
na dan 31.12.2015 - datum preseka podatkov 15.03.2016

stanja v milijonih EUR

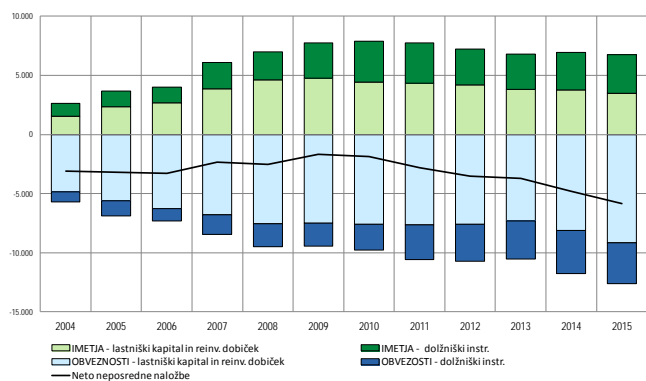
Države oz. skupine držav	Neto pozicija	Imetja, od tega					Obveznosti, od tega				
		Imetja	Neposredne naložbe - lastniški kapital	Neposredne naložbe - dolžniški instrumenti	Vrednostni papirji	Ostale naložbe	Obveznosti	Neposredne naložbe - lastniški kapital	Neposredne naložbe - dolžniški instrumenti	Vrednostni papirji	Ostale naložbe
			1=2-7	2	3	4		5	6	7	8
Svet	-14.836	40.312	3.470	3.295	14.435	18.260	55.148	9.169	3.450	22.127	20.237
Evropska unija (28), od tega	-12.175	30.744	1.586	1.950	11.553	15.575	42.919	7.820	2.710	14.431	17.799
Avstrija	-5.437	2.751	64	489	791	1.401	8.187	2.678	847	256	4.398
Belgija	-6.943	673	1	8	326	337	7.616	117	40	7.392	59
Ciper	-262	135	33	65	1	36	398	263	21	32	78
Francija	1.278	3.295	4	118	1.678	1.492	2.017	558	140	818	493
Grčija	1.018	1.039	1	10	74	954	21	10	1	0	10
Hrvaška	896	2.739	1.092	454	67	1.126	1.843	811	192	390	450
Irska	80	636	0	10	512	114	555	4	18	11	522
Italija	504	2.220	17	109	1.228	865	1.716	689	197	13	816
Luksemburg	-5.731	985	2	42	778	164	6.716	291	311	5.108	1.006
Nemčija	1.611	5.561	98	216	1.863	3.362	3.950	1.063	361	144	2.287
Nizozemska	1.345	2.559	144	156	1.113	1.131	1.214	601	369	10	226
Portugalska	260	277	1	4	119	153	18	0	1	11	6
Španija	1.027	1.082	6	20	890	165	55	1	2	1	51
Združeno kraljestvo	-80	1.796	5	85	699	980	1.876	261	63	40	1.494
EU institucije	-2.951	2.388	0	0	0	2.388	5.339	0	0	0	5.339
EFTA, od tega	-1.261	678	-127	98	296	401	1.940	1.066	384	20	469
Švica	-1.393	460	-128	98	118	370	1.853	1.032	381	5	434
Druge evropske države, od tega	3.085	4.231	1.562	1.070	177	1.415	1.146	124	175	23	821
Bosna in Hercegovina	568	891	322	170	21	377	323	30	55	11	228
Srbija	1.461	1.714	655	524	23	511	253	46	47	6	153
Črna Gora	189	253	105	31	4	113	63	8	9	3	44
Makedonija	459	504	336	75	25	68	45	4	9	3	29
Ruska federacija	183	568	119	221	56	166	385	34	48	0	301
Ukrajina	84	100	15	16	0	69	16	3	3	0	10
Amerika, od tega	1.931	2.443	29	98	1.775	327	512	29	106	184	193
ZDA	1.573	1.928	17	85	1.382	252	355	30	33	172	120
Kanada	262	289	5	6	240	16	27	0	4	11	12
Azija, od tega	382	747	36	50	325	298	366	52	61	7	246
Japonska	15	85	1	2	52	9	71	32	21	2	16
Kitajska	89	162	30	8	74	50	72	0	12	0	61
Mednarodne org. brez EU institucij	12	450	0	0	0	50	438	18	7	0	412
Nerazvrščeno*	-7.399	364	173	0	2	90	7.763	27	0	7.461	275

* V 'Nerazvrščeno' so vključeni: (a) podatki o delu terjatev do drugih naslednic na ozemlju nekdanje SFRJ, ki jih poroča Sklad za sukcesijo RS; (b) podatki o dolžniških vrednostnih papirjih, izdanih na trgih v tujini; (c) podatki, katerih vir ne omogoča razdelitve po državah.

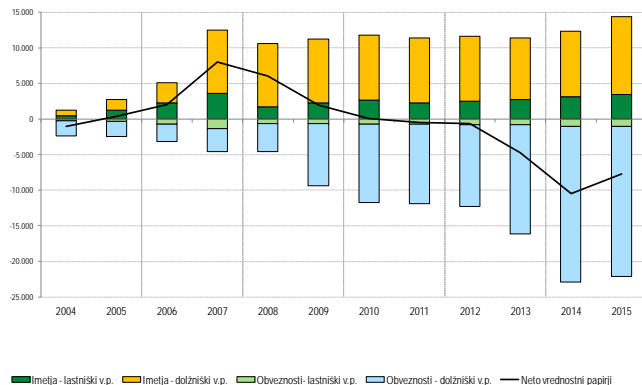
Neto stanje mednarodnih naložb (v % BDP)



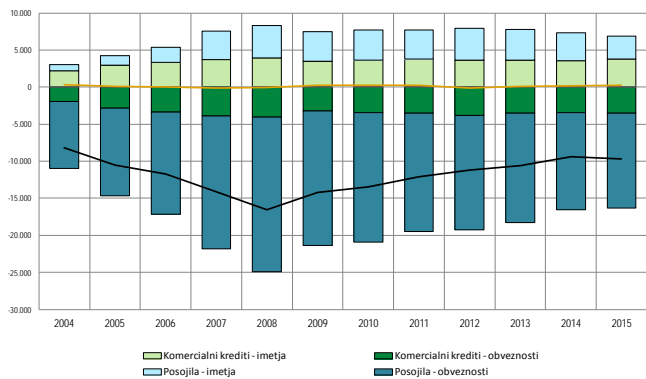
Neposredne naložbe - imetja in obveznosti v mio EUR



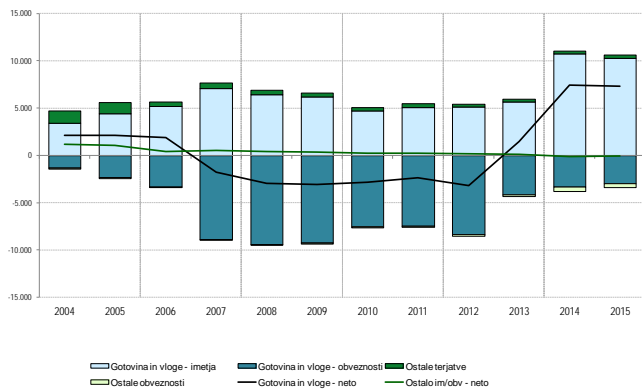
Naložbe v vrednostne papirje (v mio EUR)



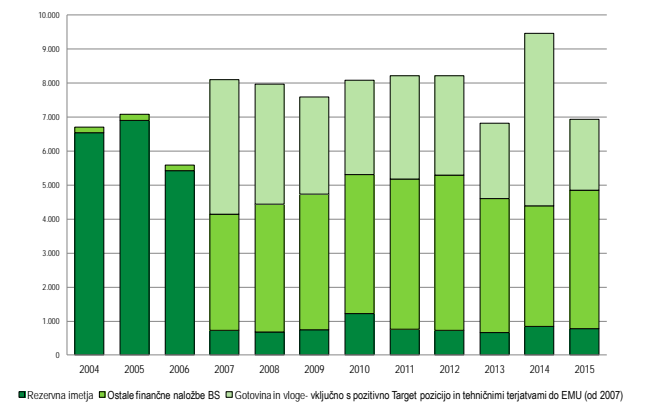
Komercialni krediti in predujmi ter posojila (v mio EUR)



Gotovina in vloge ter ostala imetja/obveznosti (v mio EUR)



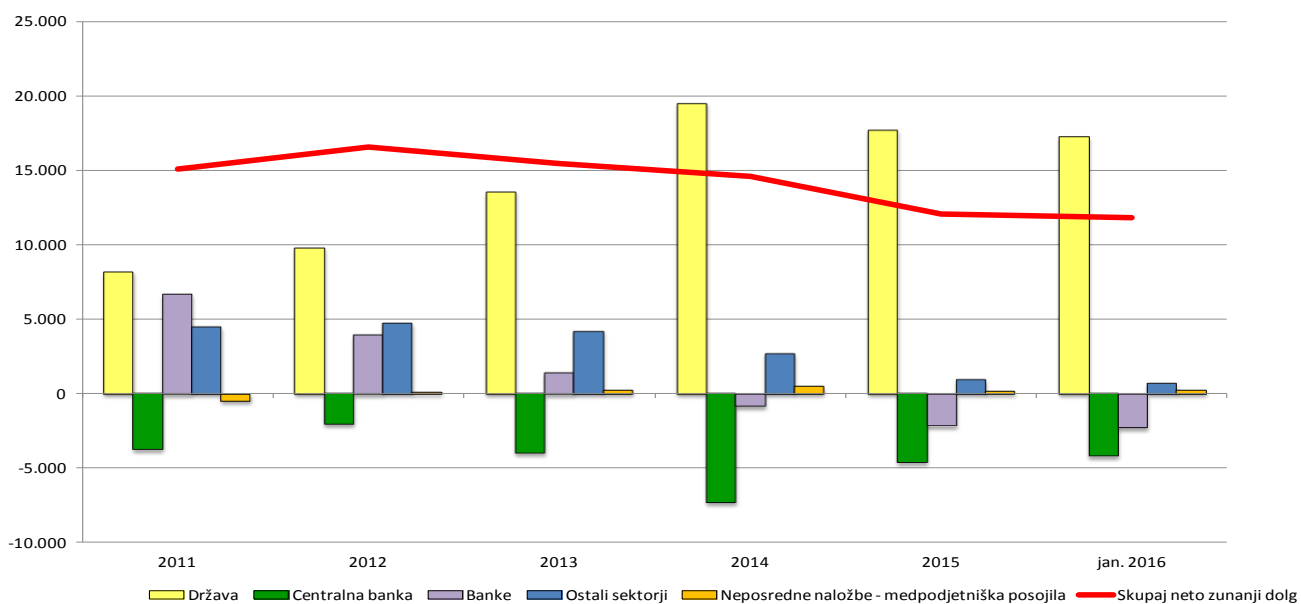
Rezervna imetja in ostale finančne naložbe BS (v mio EUR)



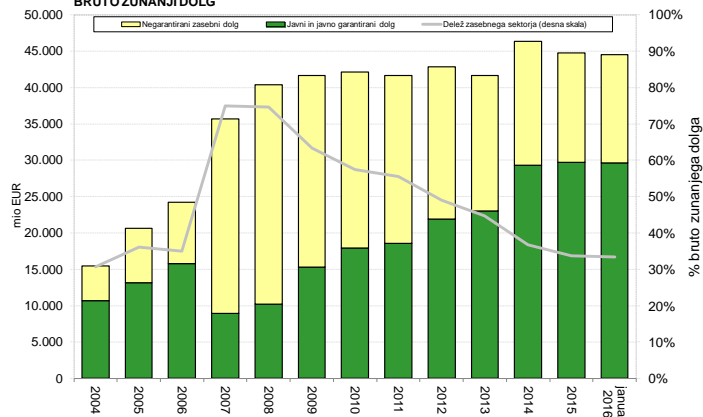
D) BRUTO ZUNANJI DOLG

v mio EUR	31.12.2010	31.12.2011	31.12.2012	31.12.2013	31.12.2014	31.03.2015	30.06.2015	30.09.2015	31.12.2015	31.01.2016
BRUTO ZUNANJI DOLG - STANJE	42.123	41.669	42.872	41.658	46.314	47.287	45.319	45.437	44.765	44.493
1. DRŽAVNI SEKTOR	8.190	8.748	11.091	15.459	22.416	23.731	22.317	23.277	23.008	22.869
1.1. Kratkoročni	24	34	191	58	602	1.467	1.304	1.377	1.507	1.617
Dolžniški vrednostni papirji	0	0	163	30	166	51	13	4	15	15
Posojila	0	0	0	0	157	1.131	1.003	1.071	1.201	1.311
Komercialni krediti in predujmi	24	34	28	28	21	28	30	45	34	34
Ostale dolžniške obveznosti	0	0	0	0	257	257	257	257	257	257
1.2. Dolgoročni	8.167	8.715	10.900	15.402	21.814	22.264	21.014	21.899	21.501	21.252
Dolžniški vrednostni papirji	8.018	8.486	10.060	14.114	20.261	20.769	19.521	20.411	19.997	19.748
Posojila	147	220	833	1.281	1.548	1.490	1.488	1.484	1.500	1.501
Komercialni krediti in predujmi	0	0	0	0	0	0	0	0	0	0
Ostale dolžniške obveznosti	2	9	8	7	5	5	5	4	4	4
2. CENTRALNA BANKA	3.660	4.387	6.071	2.742	2.083	2.032	2.113	2.109	2.217	2.321
2.1. Kratkoročni, od tega	3.410	4.131	5.820	2.500	1.826	1.755	1.842	1.838	1.942	2.048
Gotovina in vloge	3.410	4.131	5.820	2.500	1.825	1.755	1.842	1.838	1.942	2.048
2.2. Dolgoročni, od tega	250	256	252	241	257	277	271	270	275	273
Posebne pravice črpanja	250	256	252	241	257	277	271	270	275	273
3. INSTITUCIJE, KI SPREJEMAJO VLOGE, RAZEN CENTRALNE BANKE	16.015	13.446	9.892	7.519	6.591	6.309	5.414	5.306	5.195	5.050
3.1. Kratkoročni	2.191	1.342	1.470	893	747	776	600	610	722	663
Gotovina in vloge	1.694	995	1.148	707	597	603	419	448	490	423
Dolžniški vrednostni papirji	0	150	164	58	0	0	0	0	0	0
Posojila	494	195	138	121	144	158	158	148	227	216
Komercialni krediti in predujmi	0	0	0	0	0	0	0	0	0	0
Ostale dolžniške obveznosti	3	3	19	7	6	15	22	13	5	24
3.2. Dolgoročni	13.825	12.104	8.422	6.626	5.844	5.533	4.814	4.696	4.473	4.387
Gotovina in vloge	2.413	2.313	1.375	958	916	832	628	558	534	536
Dolžniški vrednostni papirji	2.772	2.301	892	837	954	921	501	696	652	616
Posojila	8.633	7.483	6.152	4.800	3.941	3.747	3.651	3.407	3.281	3.228
Komercialni krediti in predujmi	2	5	2	3	4	3	4	5	7	5
Ostale dolžniške obveznosti	6	1	0	29	29	30	30	30	0	1
4. OSTALI SEKTORJI	12.106	12.133	12.697	12.698	11.575	11.483	11.598	11.226	10.895	10.643
4.1. Kratkoročni	3.968	4.083	4.272	4.039	3.947	4.151	4.312	4.185	4.043	3.951
Gotovina in vloge	0	0	0	0	0	0	0	0	0	0
Dolžniški vrednostni papirji	0	0	3	4	5	2	2	2	0	0
Posojila	468	546	425	444	456	466	640	637	487	625
Komercialni krediti in predujmi	3.420	3.443	3.750	3.492	3.393	3.585	3.572	3.428	3.458	3.200
Ostale dolžniške obveznosti	79	94	94	100	94	98	98	118	99	126
4.2. Dolgoročni	8.138	8.050	8.425	8.659	7.628	7.332	7.286	7.041	6.852	6.692
Gotovina in vloge	0	0	0	0	0	0	0	0	0	0
Dolžniški vrednostni papirji	250	240	253	238	480	463	443	432	441	427
Posojila	7.739	7.575	7.887	8.113	6.890	6.617	6.588	6.351	6.150	5.997
Komercialni krediti in predujmi	6	7	8	4	6	6	6	7	7	14
Ostale dolžniške obveznosti	143	227	277	304	252	246	249	251	254	254
5. NEPOSREDNE NALOŽBE: MEDPODJETNIŠKA POSOJILA	2.152	2.955	3.120	3.240	3.649	3.733	3.876	3.520	3.450	3.611
SLO družbe z neposrednimi naložbami do tujega neposrednega investitorja	1.246	2.100	2.104	2.174	2.613	2.657	2.728	2.362	2.351	2.454
SLO neposredni investitor do tujih družb z neposrednimi naložbami	404	283	343	442	360	355	384	409	351	355
Do sestrskih podjetij	502	572	673	623	676	722	764	749	748	802
NETO ZUNANJI DOLG	15.919	15.112	16.563	15.457	14.591	14.272	13.620	12.374	12.086	11.802
JAVNI IN JAVNO GARANTIRANI TER ZASEBNI NEGARANTIRANI DOLG	42.123	41.669	42.872	41.658	46.314	47.287	45.319	45.437	44.765	44.493
6.1. Javni in javno garantirani dolg	17.918	18.538	21.892	23.044	29.320	30.547	29.026	29.839	29.664	29.628
Kratkoročni	3.454	4.185	6.011	2.558	2.427	3.221	3.145	3.226	3.449	3.664
Dolgoročni	14.464	14.353	15.881	20.486	26.893	27.326	25.881	26.613	26.215	25.964
6.2. Negarantirani zasebni dolg	24.205	23.131	20.980	18.614	16.994	16.740	16.293	15.598	15.101	14.865
Kratkoročni	6.138	5.405	5.741	4.932	4.694	4.927	4.912	4.784	4.765	4.614
Dolgoročni	15.915	14.771	12.119	10.442	8.651	8.080	7.504	7.294	6.886	6.640
Neposredne naložbe: medpodjetniška posojila	2.152	2.955	3.120	3.240	3.649	3.733	3.876	3.520	3.450	3.611

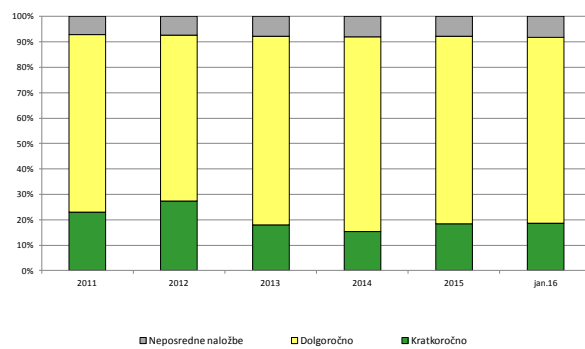
NETO ZUNANJI DOLG (obveznosti - imetja) V MIO EUR



BRUTO ZUNANJI DOLG



BRUTO ZUNANJI DOLG PO DELEŽIH ROČNOSTI IN POVEZANOSTI IN POVEZANOSTI



METODOLOŠKA POJASNILA

Ekonomski odnosi s tujino

Metodologija plačilne bilance in stanja mednarodnih naložb Slovenije temelji na priporočilih šeste izdaje Priručnika za plačilno bilanco, ki ga je izdal Mednarodni denarni sklad (Balance of Payments and International Investment Position Manual, IMF, 2009). Zunanji dolg temelji na Priručniku za zunanji dolg (External Debt Statistics Guide for Compilers and Users, IMF, 2014), ki ga je prav tako izdal Mednarodni denarni sklad in je usklajen s prej omenjenim priručnikom.

Plačilna bilanca je statističen prikaz ekonomskih transakcij med rezidenti določenega gospodarstva ter nerezidenti, ki potekajo v določenem časovnem obdobju. Transakcija je interakcija med dvema institucionalnima enotama, ki poteka ob medsebojnem soglasju, ali pa je zakonsko utemeljena in pomeni izmenjavo vrednosti ali transfer.

Stanje mednarodnih naložb je statistični prikaz vrednosti oziroma stanja finančnih imetij rezidentov, ki so brezpogojne terjatve do nerezidentov določenega gospodarstva ali so v obliki naložbenega zlata, ki služi kot rezervno imetje, ter vrednosti brezpogojnih obveznosti rezidentov do nerezidentov na določen dan.

Bruto zunanji dolg je izpeljan iz stanja mednarodnih naložb. Obsega brezpogojne obveznosti, ki zahtevajo plačilo glavnice in/ali obresti v določenem časovnem obdobju v prihodnosti in so hkrati dolg do nerezidenta določenega gospodarstva. Neto zunanji dolg je izpeljan iz razlike med terjatvami in obveznostmi tovrstnih instrumentov do nerezidentov. Koncept zunanjega dolga ne vsebuje vrednosti lastniških instrumentov ter finančnih derivativov.

Podrobna metodološka pojasnila glede podatkov ekonomskih odnosov s tujino so na voljo na spletni strani <http://www.bsi.si/financni-podatki-r.asp?Mapald=911> in v Biltenu Banke Slovenije.

POSAMEZNI METODOLOŠKI POUČENI

I. IZKAZOVANJE NEPOSREDNIH NALOŽB

V okviru statistike plačilne bilance in stanja mednarodnih naložb se uporablja **načelo**, ki loči imetja ter obveznosti iz neposrednih naložb. Po tem načelu so izkazane tudi neposredne naložbe v tabeli plačilne bilance v pričujoči informaciji ekonomskih odnosov s tujino (stran 4). Za analitične namene se podatki neposrednih naložb še vedno prikazujejo tudi po načelu smeri naložbe. Po obeh načelih so podatki neposrednih naložb prikazani v tabeli v okviru sklopa A2) FINANČNI RAČUN na strani 8.

Neposredne naložbe - primerjava metodologije po načelu imetja/obveznosti in po načelu smeri naložb

I. SMER NALOŽBE		II. IMETJA/OBVEZNOSTI	
1	Neto neposredne naložbe (2-11)	Neto neposredne naložbe (B-J)	A
2	Slovenske neposredne naložbe v tujini (3+4)	Neposredne naložbe/imetja (C+D)	B
3	Lastniški kapital	Lastniški kapital	C
4	Dolžniški instrumenti/neto (5-8)	Dolžniški instrumenti/imetja (E+F+G)	D
5	Imetja (6+7)	Direktni vlagatelji	E
6	Med direktno povezanimi družbami	Prejemniki naložb	F
7	Med sestrskimi družbami (nadzor rezidenta)	Sestrške družbe (H+I)	G
8	Obveznosti (9+10)	Končna družba nadzora je rezident	H
9	Med direktno povezanimi družbami	Končna družba nadzora je nerezident	I
10	Med sestrskimi družbami (nadzor rezidenta)		
11	Tuje neposredne naložbe v Sloveniji (12+13)	Neposredne naložbe - obveznosti (K+L)	J
12	Lastniški kapital	Lastniški kapital	K
13	Dolžniški instrumenti/neto (17-14)	Dolžniški instrumenti/obveznosti (M+N+O)	L
14	Imetja (15+16)	Direktni vlagatelji	M
15	Med direktno povezanimi družbami	Prejemniki naložb	N
16	Med sestrskimi družbami (nadzor nerezidenta)	Sestrške družbe (P+R)	O
17	Obveznosti (18+19)	Končna družba nadzora je rezident	P
18	Med direktno povezanimi družbami	Končna družba nadzora je nerezident	R
19	Med sestrskimi družbami (nadzor nerezidenta)		

2. OBRAVNAVA GOTOVINSKIH EUR TRANSAKCIJ IN STANJ TERJATEV IN OBVEZNOSTI V POGOJIH EMU (od 2007 dalje)

- Slovenija izkazuje tehnične terjatve do evrosistema (v postavki imetja / gotovina in vloge / centralna banka / kratka ročnost), ki so enake razliki med zneskom bankovcev, ki po kapitalnem ključu pripadajo Sloveniji, in zneskom bankovcev, ki jih je centralna banka dejansko izdala. Dohodek iz tega naslova se uvrsti med *primarne dohodke* v tekočem računu plačilne bilance.
- Hkrati se izkaže tudi neto obveznost iz naslova izvoza gotovine (v postavki obveznosti / gotovina in vloge / centralna banka / kratka ročnost) kot razlika med zneskom bankovcev, ki po kapitalnem ključu pripadajo Sloveniji, in oceno celotne gotovine v obtoku v Sloveniji.

Ta sistem knjiženja transakcij v praksi v plačilni bilanci lahko povzroči večje statistične napake, saj temelji na oceni gotovine v obtoku, ki je zelo težko izmerljiva.

3. OCENA REINVESTIRANIH DOBIČKOV

Podatki o reinvestiranih dobičkih za leto 2015 še niso na voljo oziroma niso revidirani, zato je za omenjeno leto v mesečne podatke vključena ocena (od triletnega mesečnega povprečja dejanskih podatkov o celotnih dobičkih, zmanjšanih za izredne dobičke (vir so letna poročila o naložbah), se odštevajo dividende in drugi dobički, izplačani v tekočem mesecu).