

BANKA  
SLOVENIJE  
EVROSISTEM

FINANČNA STATISTIKA

# EKONOMSKI ODNOSI SLOVENIJE S TUJINO

Februar 2014



## Tekoči račun plačilne bilance

*Presežek na tekočem računu se je v letošnjih prvih dveh mesecih medletno nekoliko zmanjšal kljub povečanju presežka v blagovni menjavi. Nadaljevala se je razmeroma visoka rast blagovnega izvoza na trge EU, medtem ko je bil izvoz na trge zunaj EU šibak tudi zaradi učinka ukrajinske krize. Presežek v menjavi storitev se je zmanjšal, večinoma zaradi nadaljnega padanja izvoza posredniških storitev in visokega januarskega uvoza poslovnih storitev. Primanjkljaj faktorskih dohodkov se je povečal, k čemur je glavno prispeval porast neto plačil obresti na javni dolg. Zaradi manjšega priliva državnih transferjev se je v prvih dveh mesecih povečal tudi primanjkljaj v tekočih transferjih. Enoletni presežek na tekočem računu se je stabiliziral na ravni nekoliko nad 6 % BDP.*

### Saldo tekočega računa

**Naraščanje enoletnega presežka na tekočem računu se je ustavilo.** V drugi polovici lanskega leta se je presežek stabiliziral na ravni nekoliko nad 6 % BDP. To je povezano predvsem z okrevanjem gospodarske aktivnosti, tudi zaradi povečanja domačega trošenja v zadnjem četrtletju. Slednje je poleg rasti industrijske proizvodnje prispevalo k rasti uvoza, kar je vsaj prehodno upočasnilo rast presežka v blagovni menjavi. Hkrati se je - v veliki meri zaradi šibkejšega izvoza posredniških storitev in uvoza gradbenih storitev za investicijo v TEŠ6 - začel postopoma zmanjševati presežek v menjavi storitev. Obrat je bil prisoten tudi pri faktorskih dohodkih, kjer primanjkljaj povečuje predvsem večje breme plačevanja obresti na javni dolg. Saldo tekočih transferjev je v seštevku dvanajstih mesecev ostal približno nevtralen. Podobna gibanja so se nadaljevala tudi na začetku letošnjega leta, enoletni presežek na tekočem računu pa je februarja znašal 6,2 % BDP.

### Blagovna menjava

**Ob solidni rasti blagovnega izvoza v prvih dveh mesecih se je februarja okrepila tudi rast uvoza.** Medletna rast blagovnega izvoza je januarja znašala 7,8 %, februarja pa 4,7 %. Po šibki rasti v januarju se je februarja rast uvoza povišala na 5,5 %, delno zaradi nizke osnove, delno pa tudi zaradi visoke rasti uvoza medicinskih in farmacevtskih izdelkov ter živalske krme. Po primanjkljaju blagovne menjave ob koncu leta, ki je sicer sezonsko običajen, je bil tako v začetku leta ponovno dosežen presežek, in sicer 72 mio EUR januarja in 48 mio EUR februarja. Preusmeritev blagovnih tokov v države EU se je v prvih dveh mesecih nadaljevala. Medtem ko je rast izvoza blaga na trge EU januarja znašala slabih 12 % in februarja 6 %, se je izvoz na druge trge januarja zmanjšal za slaba 2 %, februarja pa se medletno povečal zgolj za slab odstotek.<sup>1</sup>

### Storitvena menjava

**Izvoz storitev se je januarja in februarja nekoliko zmanjšal, predvsem v januarju pa se je močno povečal uvoz.** Po visoki decembrski rasti se je izvoz storitev januarja in februarja medletno zmanjšal za okoli 2 %, izrazito visoka pa je bila januarja rast uvoza, ki je presegla 20 %. K temu je največ prispevalo močno povečanje uvoza poslovnih storitev, kar je povezano s plačilom pregleda kakovosti sredstev bank in izvedbe stres testov. Presežek v menjavi storitev se je v prvih dveh mesecih medletno zmanjšal za 64 mio EUR na 228 mio EUR.

**Rast izvoza potovanj se nadaljuje.** Izvoz potovanj se postopno povečuje od lanskega maja. Januarja je njegova rast znašala slabe 4 %, februarja pa 3 %. Uvoz storitev potovanj je v prvih dveh mesecih ponovno močneje upadel, in sicer za slabih 6 %. Presežek potovanj se je v prvih dveh mesecih tako medletno povečal za 12 mio EUR na 195 mio EUR.

**Po hitri rasti izvoza transportnih storitev v januarju so februarsko rast verjetno znižale predvsem slabe vremenske razmere.** Visoka medletna rast izvoza transportnih storitev iz decembra se je nadaljevala tudi januarja, ko je znašala skoraj 9 %. Februarja se je rast ustavila, na kar so vplivale predvsem slabe vremenske razmere, ki so povzročile padec izvoza železniških storitev. Vremenske razmere so imele še močnejši učinek na uvoz transportnih storitev, ki se je po visoki rasti v januarju februarja medletno zmanjšal za skoraj 9 %. Zaradi poškodovane železniške povezave do Luke Koper je namreč močneje upadel uvoz pomorskih transportnih storitev. Presežek v menjavi transportnih storitev je bil v prvih dveh mesecih s 103 mio EUR le nekoliko večji kot pred letom.

**Zmanjševanje izvoza ostalih storitev, prisotno v lanskem zadnjem četrtletju, se je nadaljevalo tudi januarja in februarja, še naprej pa se precej hitro povečuje njihov uvoz.** Izvoz ostalih storitev (brez transporta in potovanj) se je v prvih dveh mesecih medletno zmanjšal za slabih 11 %. Močneje je upadel izvoz gradbenih, poslovnih ter komunikacijskih storitev, najbolj pa, za več kot polovico, izvoz storitev posredovanj, delno tudi zaradi visoke osnove. Uvoz ostalih storitev se je januarja in februarja skupaj medletno povečal za slabo petino. K temu je prispevala visoka rast uvoza komunikacijskih, gradbenih, poslovnih in tehničnih storitev. V januarju je izstopalo predvsem povečanje plačil za računovodske, knjigovodske, revizijske in davčne storitve, povezano s pregledom kakovosti sredstev bank in stresnimi testi. Primanjkljaj v menjavi ostalih storitev je v prvih dveh mesecih znašal 70 mio EUR, medtem ko je bil v enakem lanskem obdobju dosežen presežek v višini 12 mio EUR.

<sup>1</sup> Na šibak izvoz na trge zunaj EU je vplivala tudi kriza v Ukrajini. Izvoz v Ukrajino je bil tako v prvih dveh mesecih medletno manjši za tretjino. Izvoz v Rusijo se v povprečju zmanjšuje že od lanske jeseni, kar pa je poleg padca vrednosti rublja v primerjavi z evrom povezano tudi z prenosom dela proizvodnje iz Slovenije v Rusijo. Izvoz v obe državi predstavlja slabih 6 % celotnega blagovnega izvoza Slovenije.

## Faktorski dohodki in tekoči transferji

Po lanskem zadnjem četrletju se je primanjkljaj faktorskih dohodkov medletno povečal tudi v letošnjih prvih dveh mesecih. Primanjkljaj faktorskih dohodkov se je januarja medletno povečal za 21 mio EUR na 47 mio EUR, februarja pa za 34 mio EUR na 58 mio EUR, kar je največ po juliju 2012. Največji del povečanja primanjkljaja izvira iz večjih neto plačil obresti na javni dolg. Ta so se v prvih dveh mesecih medletno povečala za 46 mio EUR na 121 mio EUR.

**Tekoči transferji so bili v prvih dveh mesecih v precejšnjem primanjkljaju, kar je ob običajno višjih vplačilih v proračun EU na začetku leta povezano predvsem s slabšim črpanjem evropskih sredstev.** Primanjkljaj tekočih transferjev se je v prvih dveh mesecih medletno povečal za 24 mio EUR na 130 mio EUR. Povečanje je v celoti posledica večjega primanjkljaja v državnih transferjih. Vplačila v proračun EU so znašala 129 mio EUR, kar je bilo toliko kot lani, prejeta sredstva pa so bila manjša za 23 mio EUR.

## Kapitalski in finančni račun

*V prvih dveh mesecih 2014 se je nadaljeval neto odliv zasebnega sektorja v tujino (1,0 mrd EUR), kar je bilo posledica tako povečanja terjatev (0,8 mrd EUR) kot zmanjševanja obveznosti (0,2 mrd EUR). Pri terjatvah je večina instrumentov izkazovalo povečanje, največ naložbe bank v obliki vlog, naložbe v vrednostne papirje in komercialni krediti. Pri obveznostih se nadaljuje razdolževanje bank v tujini, tako prek vračanja posojil kot zmanjševanja vlog nerezidentov. Tako se nadaljujejo trendi iz lanskega leta, ko se je zasebni sektor razdolžil za 3,9 mrd EUR, država pa zadolžila za 3,4 mrd EUR. Država se je februarja prek izdaje 5 in 10 letne obveznice na mednarodnih finančnih trgih zadolžila za 3,5 mrd USD. V letu 2013 se je neto zunanji dolg zmanjšal za 1,9 mrd EUR, pri čemer se je pri bankah zmanjšal za 2,6 mrd EUR, pri državi pa povečal za 4 mrd EUR. Konec februarja 2014 je neto zunanji dolg znašal 13,4 mrd EUR in se je glede na konec leta 2013 povečal za 1 mrd EUR, kar je predvsem posledica že omenjenih izdaj državnih obveznic.*

### Terjatve zasebnega sektorja

**Februarsko povečanje terjatev zasebnega sektorja do tujine v znesku 418 mio EUR je bilo podobno kot januarja in je precej presegalo mesečno povprečje lanskega leta.** Glavnino povečanja terjatev v prvih dveh mesecih je predstavljalo povečanje gotovine in vlog bank (229 mio EUR) in naložbe v vrednostne papirje in finančne derivative (190 mio EUR), ki so se sicer januarja zmanjšale za 108 mio EUR, februarja pa povečale za 298 mio EUR. Relativno veliko je tudi povečanje komercialnih kreditov (139 mio EUR). Celotne terjatve do tujine so se leta 2013 povečale za več kot trikrat v primerjavi z letom 2012, največ na račun povečanja portfeljskih naložb ter gotovine in vlog v tujini bančnega ter podjetniškega sektorja.

### Obveznosti zasebnega sektorja

**Obveznosti do tujine so se v prvih dveh mesecih 2014 zmanjšale za 245 mio EUR, pri čemer so se januarja zmanjšale za 207 mio EUR, februarja pa le za 37 mio EUR.** Banke so se razdolžile prek vračanja posojil (213 mio EUR) in zmanjšanja vlog nerezidentov (84 mio EUR). Veliko zmanjšanje komercialnih kreditov je v veliki meri posledica januarske sezone, ko so se le ti zmanjšali za 182 mio EUR. Podjetja so se januarja zadolžila, februarja pa razdolžila v tujini. S tem se nadaljujejo trendi iz leta 2013, ko so banke odplačale za 1 mrd EUR posojil, vloge nerezidentov so se zmanjšale za 0,8 mrd EUR, medtem ko so se ostali sektorji zadolžili za 1 mrd EUR. Polovica povečanja zadolženosti ostalih sektorjev je posledica prekvalifikacije oziroma zmanjšanja posojil iz neposrednih naložb v posojila ostalih naložb.

### Zunanji dolg

**Neto zunanji dolg se je v letu 2013 zmanjšal za 1,9 mrd EUR, v prvih dveh mesecih 2014 pa povečal za 1 mrd EUR, kar je posledica izdaje državnih obveznic.** Pri tem se je bruto dolg povečal za 2,5 mrd EUR na 42,1 mrd EUR, bruto terjatve do tujine pa za 1,5 mrd EUR na 28,7 mrd EUR. V strukturi neto zunanjega dolga beleži država konec februarja 2014 17,4 mrd EUR neto dolga (kar je 8 mrd več kot leto prej), sledi bančni sektor z 0,7 mrd (2,6 mrd manj kot leto prej). Ostali sektorji so ohranili raven neto dolga na 1,4 mrd EUR, kapitalsko povezana podjetja pa so konec februarja 2014 neto dolgovala tujini 2,2 mrd EUR, kar je 0,6 mrd EUR manj kot leto prej. Povečanje neto imetij centralne banke je predvsem posledica spremenjene target pozicije.

## A) PLAČILNA BILANCA SLOVENIJE

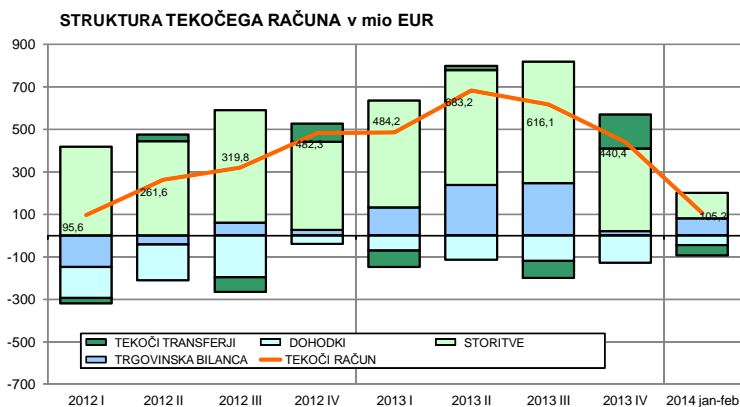
*predhodni podatki, z dne 10.04.2014*

*tokovi v mio EUR*

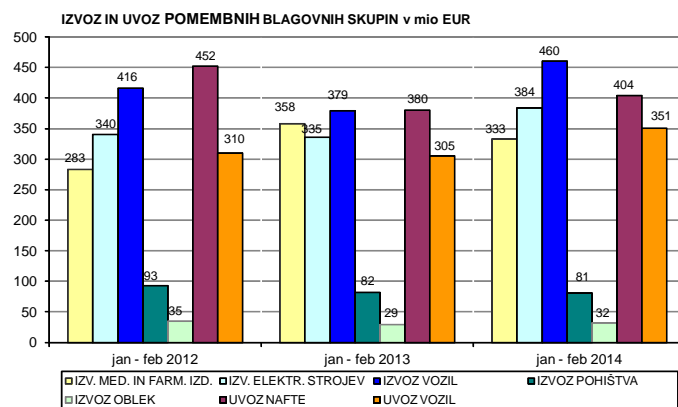
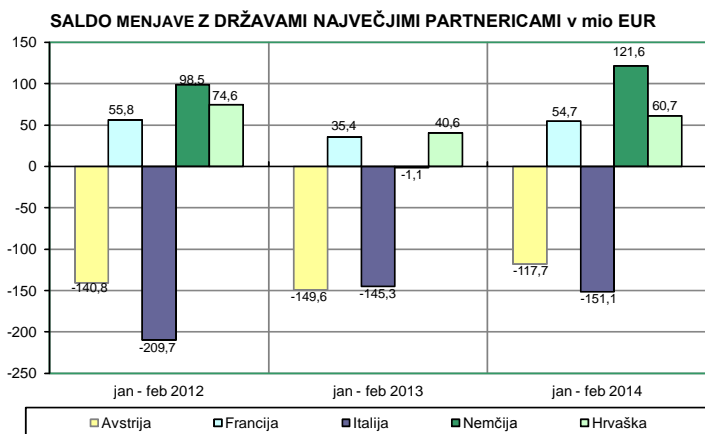
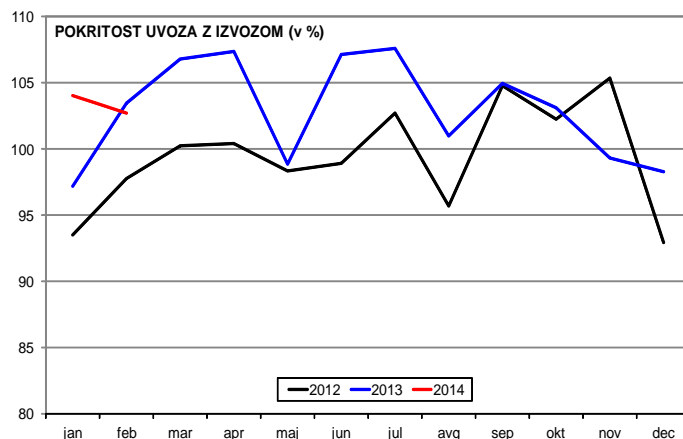
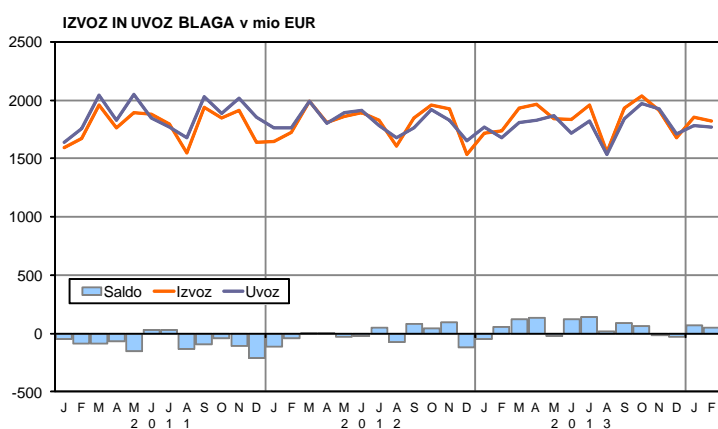
	januar - februar		februar	
	2013	2014	2013	2014
<b>I. Tekoči račun</b>	<b>144,3</b>	<b>113,9</b>	<b>80,1</b>	<b>21,7</b>
<b>1. Blago</b>	<b>7,7</b>	<b>120,1</b>	<b>57,7</b>	<b>47,9</b>
<b>1.1. Izvoz blaga</b>	<b>3.455,6</b>	<b>3.670,9</b>	<b>1.737,5</b>	<b>1.819,3</b>
Izvoz f.o.b.	3.372,0	3.597,3	1.701,2	1.781,4
Prilagoditev zaobjema	83,6	73,6	36,3	37,8
<b>1.2. Uvoz blaga</b>	<b>-3.447,9</b>	<b>-3.550,9</b>	<b>-1.679,8</b>	<b>-1.771,4</b>
Uvoz c.i.f.	-3.635,1	-3.589,4	-1.771,3	-1.791,1
Prilagoditev c.i.f./f.o.b	107,9	106,6	52,6	53,2
Prilagoditev zaobjema	79,3	-68,1	39,0	-33,5
<b>2. Storitve</b>	<b>291,6</b>	<b>227,8</b>	<b>121,7</b>	<b>110,9</b>
<b>2.1. Izvoz storitev</b>	<b>745,0</b>	<b>730,8</b>	<b>354,0</b>	<b>348,1</b>
Transport	208,2	217,2	106,9	107,1
Potovanja	245,2	253,4	109,1	112,0
Komunikacijske storitve	42,3	39,3	19,4	22,6
Gradbene storitve	45,0	38,0	21,5	18,7
Zavarovalniške storitve	11,4	15,6	5,7	6,6
Finančne storitve	3,0	3,2	1,9	1,6
Računalniške in informacijske storitve	18,6	20,7	8,6	10,2
Licence, patenti in avtorske pravice	7,1	7,3	1,6	4,0
Ostale poslovne storitve	156,5	127,1	76,2	60,7
Posredovanje	64,7	31,1	29,4	14,4
Osebne, kulturne in rekreacijske storitve	6,6	8,3	2,4	4,2
Državne storitve	1,1	0,7	0,5	0,3
<b>2.2. Uvoz storitev</b>	<b>-453,5</b>	<b>-503,0</b>	<b>-232,2</b>	<b>-237,2</b>
Transport	-111,0	-114,1	-60,5	-55,2
Potovanja	-62,3	-58,8	-31,8	-30,0
Komunikacijske storitve	-40,2	-48,3	-19,4	-23,9
Gradbene storitve	-24,8	-30,9	-14,4	-17,4
Zavarovalniške storitve	-15,5	-21,3	-13,2	-10,5
Finančne storitve	-4,6	-4,6	-1,2	-1,0
Računalniške in informacijske storitve	-23,8	-20,9	-12,0	-9,8
Licence, patenti in avtorske pravice	-38,9	-29,7	-17,3	-11,5
Ostale poslovne storitve	-112,9	-156,0	-54,8	-70,2
Posredovanje	-8,1	-6,5	-3,9	-3,3
Osebne, kulturne in rekreacijske storitve	-6,3	-6,1	-2,6	-3,0
Državne storitve	-13,0	-12,3	-5,2	-4,6
<b>3. Dohodki</b>	<b>-49,0</b>	<b>-104,3</b>	<b>-23,6</b>	<b>-57,8</b>
<b>3.1. Prejemki</b>	<b>147,8</b>	<b>131,1</b>	<b>73,3</b>	<b>64,1</b>
Od dela	89,7	82,8	44,8	41,4
Od kapitala	58,1	48,3	28,4	22,8
<b>3.2. Izdatki</b>	<b>-196,8</b>	<b>-235,4</b>	<b>-96,9</b>	<b>-121,9</b>
Od dela	-14,3	-14,5	-7,2	-7,3
Od kapitala	-182,5	-220,9	-89,7	-114,7
<b>4. Tekoči transferi</b>	<b>-106,0</b>	<b>-129,6</b>	<b>-75,7</b>	<b>-79,2</b>
<b>4.1. V Slovenijo</b>	<b>180,9</b>	<b>162,8</b>	<b>95,3</b>	<b>85,5</b>
Državni sektor	125,5	98,2	69,4	56,8
Ostali sektorji	55,4	64,6	25,9	28,7
<b>4.2. V tujino</b>	<b>-286,9</b>	<b>-292,5</b>	<b>-171,0</b>	<b>-164,7</b>
Državni sektor	-192,7	-193,3	-115,0	-113,1
Ostali sektorji	-94,2	-99,1	-56,0	-51,6

	januar - februar		februar	
	2013	2014	2013	2014
<b>II. Kapitalski in finančni račun</b>	<b>-486,2</b>	<b>-24,0</b>	<b>-88,8</b>	<b>55,4</b>
<b>A. Kapitalski račun</b>	<b>-5,4</b>	<b>1,6</b>	<b>-4,8</b>	<b>0,3</b>
1. Kapitalski transferi	-5,3	-6,1	-4,7	-4,0
2. Patenti in licence	-0,1	7,7	-0,1	4,3
<b>B. Finančni račun</b>	<b>-480,8</b>	<b>-25,6</b>	<b>-84,0</b>	<b>55,1</b>
<b>1. Neposredne naložbe</b>	<b>76,2</b>	<b>83,2</b>	<b>24,7</b>	<b>72,4</b>
Domače v tujini	-15,9	-29,0	-7,4	5,4
Tuje v Sloveniji	92,1	112,3	32,2	67,0
<b>2. Naložbe v vrednostne papirje</b>	<b>-138,9</b>	<b>3.150,6</b>	<b>16,7</b>	<b>2.740,3</b>
Domače v tujini	189,9	63,3	172,1	-137,1
od tega: Banka Slovenije	141,5	226,7	135,3	156,6
Tuje v Sloveniji	-328,8	3.087,3	-155,4	2.877,3
<b>3. Finančni derivativi</b>	<b>31,1</b>	<b>-62,8</b>	<b>64,8</b>	<b>-72,1</b>
<b>4. Ostale naložbe</b>	<b>-482,7</b>	<b>-3.018,6</b>	<b>-201,4</b>	<b>-2.569,5</b>
<b>4.1. Terjatve</b>	<b>-710,2</b>	<b>-1.630,5</b>	<b>-373,6</b>	<b>-1.144,8</b>
Komercialni krediti	-147,5	-138,5	-85,5	-95,5
Dolgoročni	0,6	1,8	0,8	1,1
Kratkoročni	-148,1	-140,3	-86,3	-96,6
Posojila	12,7	17,1	8,5	28,9
Državni sektor	-29,2	0,0	-18,9	0,0
Banke	33,2	18,0	26,6	25,4
Ostali sektorji	8,7	-0,9	0,7	3,5
Gotovina in vloge	-571,2	-1.500,5	-297,5	-1.112,4
Banke	-301,8	-229,3	-113,0	22,5
Ostali sektorji	-150,3	-177,0	-81,6	-94,3
Gotovina	-182,9	-205,6	-59,1	-130,0
Vloge	32,5	28,5	-22,5	35,7
Banka Slovenije	-119,1	-1.094,2	-102,9	-1.040,6
Ostale terjatve	-4,1	-8,5	0,9	34,2
Banka Slovenije	0,0	-7,4	0,0	-5,3
Banke	3,6	-13,6	2,9	29,2
Ostali sektorji	-7,4	12,5	-1,8	10,3
<b>4.2. Obveznosti</b>	<b>227,5</b>	<b>-1.388,2</b>	<b>172,2</b>	<b>-1.424,6</b>
Komercialni krediti	-148,0	-180,2	86,3	101,2
Posojila	-117,4	-198,2	-151,1	-217,7
Banka Slovenije	-	-	-	-
Državni sektor	27,9	-1,4	18,2	-1,7
Banke	-179,8	-212,8	-153,9	-157,5
Ostali sektorji	34,4	16,0	-15,4	-58,6
Vloge	507,3	-1.072,5	233,8	-1.296,1
Banka Slovenije	718,0	-988,6	337,6	-1.297,2
Banke	-210,7	-84,0	-103,8	1,1
Ostale obveznosti	-14,4	62,7	3,2	-12,0
Banke	-5,2	66,8	2,5	-12,4
<b>5. Mednarodne denarne rezerve</b>	<b>33,5</b>	<b>-178,0</b>	<b>11,2</b>	<b>-116,0</b>
Zlato, SDR in rezervna imetja pri MDS	17,1	-41,4	17,2	-41,3
Devize	16,3	-136,6	-5,9	-74,7
Gotovina in vloge	9,0	-8,1	-13,3	-1,9
Vrednostni papirji	7,4	-130,7	7,3	-74,2
Finančni derivativi	0,0	2,2	0,0	1,4
<b>III. Neto napake in izpustitve</b>	<b>341,9</b>	<b>-89,9</b>	<b>8,7</b>	<b>-77,1</b>

# A1) TEKOČI RAČUN



## A1.1) BLAGO



STRUKTURA IZVOZA IN UVOZA BLAGA PO NAMENU (v mio EUR)	januar - februar		februar		indeks	
	2013	2014	2013	2014	kumulat.	mesec
<b>IZVOZ</b> BLAGA, od tega za	3.372,0	3.597,3	1.701,2	1.781,4	106,7	104,7
- REPRODUKCIJO	1.995,5	2.111,7	987,9	1.021,3	105,8	103,4
- INVESTICIJE	314,9	340,5	158,8	175,4	108,1	110,4
- ŠIROKO PORABO	1.061,6	1.145,2	554,5	584,8	107,9	105,5
<b>UVOZ</b> BLAGA, od tega za	3.635,1	3.589,4	1.771,3	1.791,1	98,7	101,1
- REPRODUKCIJO	2.332,9	2.251,5	1.110,0	1.112,0	96,5	100,2
- INVESTICIJE	390,7	375,9	194,7	194,2	96,2	99,7
- ŠIROKO PORABO	911,5	961,9	466,7	484,9	105,5	103,9

UVOZ BLAGA PO DRŽAVAH IN SKUPINAH DRŽAV v mio EUR	januar - februar		februar		indeks	
	2013	2014	2013	2014	kumulat.	mesec
<b>Evropska unija (28), od tega:</b>	<b>2.865,5</b>	<b>2.805,9</b>	<b>1.430,0</b>	<b>1.418,4</b>	<b>97,9</b>	<b>99,2</b>
Avstrija	414,4	411,8	206,0	204,3	99,4	99,2
Češka	93,1	94,5	47,7	47,3	101,6	99,2
Francija	165,2	163,4	92,7	92,0	98,9	99,2
Hrvaška	144,3	153,9	69,8	69,3	106,7	99,2
Italija	547,2	588,8	288,2	285,9	107,6	99,2
Madžarska	152,9	162,0	79,2	78,6	105,9	99,2
Nemčija	740,4	663,9	343,4	340,6	89,7	99,2
Poljska	77,0	78,1	37,1	36,8	101,4	99,2
Slovaška	55,4	53,0	28,7	28,4	95,6	99,2
<b>EFTA</b>	<b>51,7</b>	<b>66,3</b>	<b>32,7</b>	<b>41,5</b>	<b>128,3</b>	<b>127,1</b>
<b>ZDA</b>	<b>18,1</b>	<b>47,3</b>	<b>9,2</b>	<b>37,3</b>	<b>261,2</b>	<b>404,5</b>
<b>Druge evropske države, od tega:</b>	<b>132,6</b>	<b>140,6</b>	<b>67,0</b>	<b>70,6</b>	<b>106,0</b>	<b>105,4</b>
Bosna in Hercegovina	58,6	56,2	29,0	27,6	95,9	94,9
Makedonija	6,4	10,2	3,2	4,9	159,6	153,8
Srbija	61,6	71,2	31,6	36,4	115,7	115,4
Črna Gora	6,1	2,9	3,2	1,7	48,0	52,2
<b>Države bivše SZ, od tega:</b>	<b>159,0</b>	<b>91,3</b>	<b>57,1</b>	<b>41,9</b>	<b>57,4</b>	<b>73,4</b>
Ruska Federacija	143,2	84,9	47,7	38,6	59,3	81,0
<b>CELOTNI UVOZ</b>	<b>3.635,1</b>	<b>3.589,4</b>	<b>1.771,3</b>	<b>1.791,1</b>	<b>98,7</b>	<b>101,1</b>

IZVOZ BLAGA PO DRŽAVAH IN SKUPINAH DRŽAV v mio EUR	januar - februar		februar		indeks	
	2013	2014	2013	2014	kumulat.	mesec
<b>Evropska unija (28), od tega:</b>	<b>2.539,0</b>	<b>2.768,3</b>	<b>1.270,2</b>	<b>1.347,7</b>	<b>109,0</b>	<b>106,1</b>
Avstrija	264,8	294,1	125,9	133,4	111,0	106,0
Češka	108,1	101,6	53,8	57,1	94,1	106,0
Francija	200,6	218,1	101,7	108,9	108,7	107,1
Hrvaška	184,8	214,7	96,8	102,6	116,1	106,0
Italija	401,0	437,1	200,9	212,9	109,0	106,0
Madžarska	74,5	99,6	40,2	42,6	133,8	106,0
Nemčija	739,2	785,5	361,3	382,9	106,3	106,0
Poljska	111,2	122,4	58,1	61,5	110,1	106,0
Slovaška	58,9	65,0	31,0	32,9	110,4	106,0
<b>EFTA</b>	<b>55,4</b>	<b>64,9</b>	<b>28,2</b>	<b>37,3</b>	<b>117,2</b>	<b>131,9</b>
<b>ZDA</b>	<b>48,4</b>	<b>67,4</b>	<b>25,3</b>	<b>35,4</b>	<b>139,2</b>	<b>140,2</b>
<b>Druge evropske države, od tega:</b>	<b>230,0</b>	<b>221,5</b>	<b>119,7</b>	<b>113,8</b>	<b>96,3</b>	<b>95,1</b>
Bosna in Hercegovina	85,0	78,8	44,1	41,2	92,7	93,3
Makedonija	24,1	23,5	12,3	11,4	97,6	92,6
Srbija	105,5	105,6	55,0	53,8	100,1	97,8
Črna Gora	10,1	8,7	5,6	5,1	86,4	90,3
<b>Države bivše SZ, od tega:</b>	<b>228,0</b>	<b>212,8</b>	<b>128,2</b>	<b>107,8</b>	<b>93,3</b>	<b>84,1</b>
Ruska Federacija	153,3	146,2	87,5	70,1	95,3	80,1
<b>CELOTNI IZVOZ</b>	<b>3.372,0</b>	<b>3.597,3</b>	<b>1.701,2</b>	<b>1.781,4</b>	<b>106,7</b>	<b>104,7</b>

**Izvoz blaga po Standardni mednarodni trgovinski klasifikaciji januar-december 2012, 2013, 2014**

Vrednost izvoza blaga po Standardni mednarodni trgovinski klasifikaciji (SMTK)	Januar			Stopnja rasti (v %)		Razlika (mio EUR)	
	2012	2013	2014	2013/2012	2014/2013	2013-2012	2014-2013
<b>SKUPAJ</b>	<b>1.601</b>	<b>1.671</b>	<b>1.816</b>	<b>4,4</b>	<b>8,7</b>	<b>69,8</b>	<b>145,2</b>
0 Živila in žive živali	46	49	57	6,0	15,2	2,8	7,5
1 Pijače in tobak	4	5	6	14,3	15,6	0,6	0,8
2 Surove snovi, razen goriv	58	69	70	20,3	1,5	11,7	1,0
3 Mineralna goriva in maziva	96	114	141	18,5	23,8	17,8	27,2
4 Olja, masti in voski žival. in rastlin. izvora	1	1	2	-14,1	145,4	-0,1	1,0
5 Kemični proizvodi	256	299	318	16,9	6,2	43,1	18,5
51 Organski kemični proizvodi	15	17	25	15,7	50,7	2,3	8,5
52 Anorganski kemični proizvodi	5	7	7	21,2	9,7	1,2	0,6
53 Proizvodi za barvanje in strojenje	23	22	25	-5,8	15,6	-1,3	3,4
54 Medicinski in farmacevtski proizvodi	131	170	166	30,4	-2,3	39,7	-3,9
541 Medicinski in farmacevtski proiz., razen zdravil	16	22	18	40,0	-21,0	6,4	-4,7
542 Zdravila	115	148	149	29,0	0,5	33,3	0,8
55 Eterična olja, parfumerijski, toaletni izdelki	28	29	32	4,7	9,4	1,3	2,7
56 Gnojila (razen surovih)	3	0	0	-86,3	0,3	-2,2	0,0
57 Plastične mase v primarnih oblikah	29	32	36	10,9	11,7	3,1	3,8
58 Izdelki in polizdelki iz plastičnih mas	13	13	14	0,1	11,2	0,0	1,4
59 Razni proizvodi kemične industrije	10	9	11	-8,5	21,2	-0,8	1,9
6 Izdelki, razvrščeni po materialu	378	373	388	-1,4	4,2	-5,4	15,7
61 Koža, izdelki iz kože, krzna	6	6	6	5,0	-1,6	0,3	-0,1
62 Izdelki iz kavnika	45	39	40	-14,1	4,0	-6,3	1,5
63 Plutasti in lesni izdelki	18	17	18	-6,0	8,4	-1,1	1,4
64 Papir in karton ter izdelki iz celuloze	42	45	46	7,8	0,7	3,3	0,3
65 Preja, tkanine in tekstilni izdelki	41	44	46	8,4	2,7	3,4	1,2
66 Mineralni proizvodi	26	28	30	7,7	6,5	2,0	1,9
67 Železo in jeklo	69	58	65	-16,2	12,3	-11,3	7,1
68 Barvne kovine	57	58	57	0,4	-0,3	0,2	-0,2
69 Kovinski izdelki, drugi, še neomenjeni	73	77	79	5,4	3,2	4,0	2,5
7 Stroji in transportne naprave	596	595	668	-0,2	12,4	-1,0	73,9
71 Pogonski stroji in naprave	52	58	55	11,0	-4,6	5,8	-2,7
72 Spec. stroji za posebne vrste industrije	39	49	43	24,8	-12,4	9,6	-6,0
73 Stroji za obdelavo kovin	12	14	17	10,6	24,0	1,3	3,3
74 Industrijski stroji za splošno uporabo	93	97	98	3,9	1,9	3,6	1,8
741 Oprema za ogrevanje in hlajenje	7	9	13	24,3	51,6	1,7	4,5
742 Črpalke za tekočine	4	4	5	1,9	17,3	0,1	0,7
743 Črpalke in kompresorji	32	29	28	-8,0	-5,4	-2,6	-1,6
744 Mehanične naprave za manipulacijo	16	16	15	4,3	-9,7	0,7	-1,6
745 Neelektrični stroji, drugi	8	9	8	19,1	-11,9	1,5	-1,1
746 Kotalni ležaji	2	2	2	-5,5	11,3	-0,1	0,2
747 Pipe, ventili, ipd. naprave	10	10	11	-3,2	9,3	-0,3	0,9
748 Transmis. gredi, ročice ipd.	11	12	13	11,5	5,5	1,2	0,7
749 Neelektrični deli za stroje, drugi	3	5	4	40,6	-17,4	1,4	-0,8
75 Pisarniški stroji in stroji za aop	6	5	7	-5,8	27,7	-0,3	1,5
76 Naprave za telekomunikacijo	13	11	18	-17,2	58,8	-2,3	6,5
77 Električni stroji, naprave	168	169	192	1,1	13,4	1,8	22,6
771 Električni pogonski stroji	7	8	9	9,5	11,7	0,7	0,9
772 Elektr. aparati za električne krogobke	19	22	28	10,9	29,2	2,1	6,3
773 Oprema za distribucijo električne energije	8	8	11	-8,2	40,1	-0,7	3,1
774 Elektrodiagnostični aparati	1	2	2	18,7	1,5	0,3	0,0
775 Električna in neelektr. gospodinjstva oprema	62	67	71	8,2	5,9	5,1	3,9
776 Termoionske elektronske cevi	3	2	3	-24,5	17,8	-0,8	0,4
778 Elektr. stroji, aparati, drugi	66	61	69	-7,4	13,0	-4,9	7,9
78 Cestna vozila	206	180	230	-12,4	27,6	-25,4	49,7
781 Osebnih avtomobilov	139	116	152	-16,7	31,5	-23,2	36,4
782 Motorna vozila za prevoz blaga	6	4	8	-31,9	109,3	-1,9	4,4
783 Cestna motorna vozila, druga	2	2	2	-10,7	-11,5	-0,2	-0,2
784 Deli in pribor za motorna vozila	45	46	53	1,1	15,8	0,5	7,3
785 Motorna kolesa in kolesa	4	5	6	22,9	17,7	0,9	0,9
786 Priklopniki in polpriklopniki	9	8	9	-16,2	13,1	-1,5	1,0
79 Transportna oprema, druga	6	11	8	78,7	-27,0	5,0	-3,1
8 Razni izdelki	163	161	160	-1,3	-0,8	-2,1	-1,3
81 Montažne zgradbe, sanit. predmeti	11	12	11	10,2	-4,1	1,1	-0,5
82 Pohištvo in deli	46	41	40	-10,7	-2,8	-5,0	-1,2
83 Predmeti za potovanje	1	1	2	-23,8	114,3	-0,3	1,0
84 Obleka	19	15	16	-18,4	6,1	-3,4	0,9
85 Obutev	6	7	7	2,1	13,4	0,1	0,9
87 Znanstveni, kontrolni instrumenti	22	29	23	30,3	-19,8	6,8	-5,8
88 Fotoaparati	6	6	6	-11,1	7,2	-0,7	0,4
89 Razni gotovi izdelki	51	50	53	-1,6	5,9	-0,8	3,0
9 Proizvodi in transakcije	2	5	6	94,6	20,4	2,3	1,0

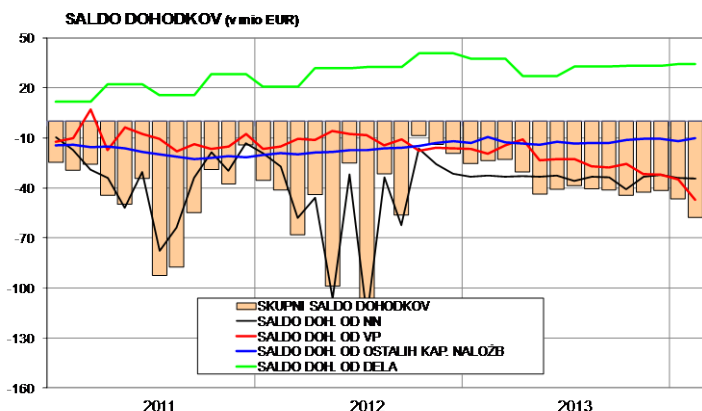


## Uvoz blaga po Standardni mednarodni trgovinski klasifikaciji januar 2012, 2013, 2014

Vrednost uvoza blaga po Standardni mednarodni trgovinski klasifikaciji (SMTK) v mio EUR	Januar			Stopnja rasti (v %)		Razlika (mio EUR)	
	2012	2013	2014	2013/2012	2014/2013	2013-2012	2014-2013
<b>SKUPAJ</b>	<b>1.792</b>	<b>1.864</b>	<b>1.798</b>	<b>4</b>	<b>-4</b>	<b>71</b>	<b>-65</b>
0 Živila in žive živali	107	116	128	9	10	10	12
00 Žive živali	1	1	1	-18	18	0	0
01 Meso in mesni izdelki	16	18	18	12	-4	2	-1
02 Mlečni izdelki in jajca	11	10	14	-3	31	0	3
03 Ribe in ribji izdelki	5	5	5	14	-13	1	-1
04 Žita in proizvodi iz žit	13	15	16	12	8	2	1
05 Zelenjava in sadje	24	28	27	19	-5	4	-2
06 Sladkor, sladkorni proizvodi, med	5	5	10	15	79	1	4
07 Kava, čaj, kakav in začimbe	10	11	10	13	-4	1	0
08 Živalska krma (razen žit v zrnju)	12	11	16	-11	53	-1	6
09 Druga živila	10	11	12	9	8	1	1
1 Pijače in tobak	11	13	11	21	-12	2	-2
2 Surove snovi razen goriv	96	109	108	14	-1	14	-1
21 Kože, surove in neobdelano krzno	1	1	2	-32	108	0	1
22 Oljna semena in plodovi	1	3	1	237	-55	2	-2
23 Naravni in sintetični kavčuk	12	11	9	-12	-12	-1	-1
24 Pluta in les	15	24	22	60	-6	9	-2
25 Celuloza in papirni odpadki	11	13	15	17	19	2	2
26 Tekstilna vlakna in odpadki	5	4	5	-13	10	-1	0
27 Surova gnojila in minerali	4	9	10	131	10	5	1
28 Kovinske rude in kovinski odpadki	41	39	38	-5	-4	-2	-1
29 Živalske in rastlinske snovi	5	5	5	-2	-1	0	0
3 Mineralna goriva in maziva	385	336	315	-13	-6	-50	-20
32 Črni premog, koks in briketi	10	3	11	-70	294	-7	9
33 Nafta in naftni derivati	272	206	217	-24	6	-66	11
34 Plin, naravni in industrijski	56	75	45	35	-40	19	-30
35 Električna energija	48	52	42	8	-20	4	-10
4 Olja, masti in voski žival. in rastlin. izvora	4	5	5	33	5	1	0
5 Kemični proizvodi	259	270	281	4	4	11	10
51 Organski kemični proizvodi	49	51	50	3	-2	2	-1
52 Anorganski kemični proizvodi	13	14	13	7	-1	1	0
53 Proizvodi za barvanje in strojenje	10	10	11	-1	5	0	1
54 Medicinski in farmacevtski proizvodi	69	74	83	8	12	5	9
55 Eterična olja, parfumerijski, toaletni izdelki	23	21	20	-9	-3	-2	-1
56 Gnojila (razen surovih)	8	6	7	-24	25	-2	1
57 Plastične mase v primarnih oblikah	49	54	54	11	0	5	0
58 Izdelki in polizdelki iz plastičnih mas	16	17	18	2	11	0	2
59 Razni proizvodi kemične industrije	22	24	24	8	-1	2	0
6 Izdelki razvrščeni po materialu	316	316	315	0	0	0	-1
61 Koža, izdelki iz kože, krzna	13	11	13	-13	12	-2	1
62 Izdelki iz kavčuka	18	16	17	-7	6	-1	1
63 Plutasti in lesni izdelki	11	12	11	3	-3	0	0
64 Papir in karton ter izdelki iz celuloze	29	32	29	9	-9	3	-3
65 Preja, tkanine in tekstilni izdelki	25	28	30	11	6	3	2
66 Mineralni proizvodi	21	20	28	-2	37	0	8
67 Železo in jeklo	85	73	74	-14	1	-12	1
68 Barvne kovine	61	61	61	1	-1	1	-1
69 Kovinski izdelki, drugi, še neomenjeni	53	62	52	17	-15	9	-9
7 Stroji in transportne naprave	450	542	481	21	-11	93	-61
71 Pogonski stroji in naprave	41	101	22	148	-78	60	-79
72 Spec. stroji za posebne vrste industrije	35	26	28	-27	9	-10	2
721 Poljedelski stroji	3	3	2	21	-42	1	-1
722 Traktorji	3	3	3	4	8	0	0
723 Stroji in naprave za gradnjo	7	7	6	-3	-9	0	-1
724 Stroji za obdelavo usnja in tekstila	2	1	2	-30	28	-1	0
725 Stroji za proizvodnjo papirja in celuloze	10	1	2	-91	126	-9	1
726 Tiskarski stroji	2	1	0	-68	-39	-1	0
727 Stroji za proizvodnjo hrane	0	0	0	-13	8	0	0
728 Stroji za posamezne vrste industrije	9	9	12	9	30	1	3
73 Stroji za obdelavo kovin	6	13	11	118	-13	7	-2
74 Industrijski stroji za splošno uporabo	63	92	66	46	-28	29	-26
75 Pisarniški stroji in stroji za aop	19	22	24	20	8	4	2
76 Naprave za telekomunikacijo	30	32	38	9	17	3	6
77 Električni stroji, naprave	108	104	107	-4	3	-5	3
78 Cestna vozila	140	141	182	1	29	1	41
79 Transportna oprema, druga	8	12	3	40	-74	3	-9
8 Razni izdelki	160	150	147	-6	-2	-10	-3
81 Montažne zgradbe, sanit. predmeti	5	6	5	14	-17	1	-1
82 Pohištvo in deli	25	19	18	-23	-5	-6	-1
83 Predmeti za potovanje	2	2	3	3	46	0	1
84 Obleka	37	31	33	-17	8	-6	2
85 Obutev	14	16	16	15	-3	2	0
87 Znanstveni, kontrolni instrumenti	21	20	20	-6	-1	-1	0
88 Fotoaparati	6	6	6	-7	3	0	0
89 Razni gotovi izdelki	48	49	45	1	-8	1	-4
9 Proizvodi in transakcije	6	7	6	6	-5	0	0

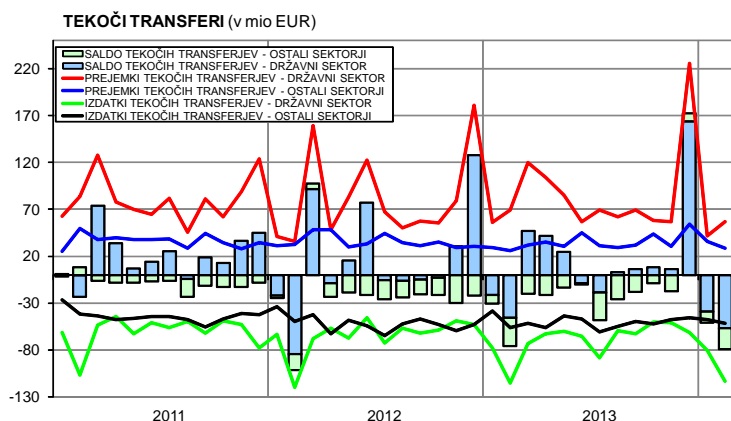


### A1.3) DOHODKI



DOHODKI v mio EUR	februar		januar - februar	
	2014	2013	2014	2013
<b>SALDO</b>	<b>-57,8</b>	<b>-23,6</b>	<b>-104,3</b>	<b>-49,0</b>
<b>Prejemki</b>	<b>64,1</b>	<b>73,3</b>	<b>131,1</b>	<b>147,8</b>
Od dela	41,4	44,8	82,8	89,7
Od kapitala	22,8	28,4	48,3	58,1
Od nep. naložb	-8,7	-8,4	-17,3	-16,5
Od vred. papirjev	22,1	23,4	45,9	49,7
Od naložb v dolžn. vredn. papirje	20,9	22,4	42,1	45,9
Od ostalih naložb	9,4	13,5	19,7	24,9
od tega: - Banka Slovenije	0,3	2,1	0,4	2,2
- Banke	6,8	8,6	14,2	17,2
<b>Izdatki</b>	<b>121,9</b>	<b>96,9</b>	<b>235,4</b>	<b>196,8</b>
Od dela	7,3	7,2	14,5	14,3
Od kapitala	114,7	89,7	220,9	182,5
Od nep. naložb	25,7	24,2	51,1	49,4
Od vred. papirjev	69,3	42,8	127,8	85,9
Od naložb v dolžn. vredn. papirje	69,3	42,8	127,7	85,7
Od ostalih naložb	19,7	22,7	42,0	47,3
od tega: - Državni sektor	1,9	0,9	3,9	1,8
- Banke	5,6	8,9	12,1	18,2
- Ostali sektorji	12,1	10,0	25,6	21,2

### A1.4) TEKOČI TRANSFERI

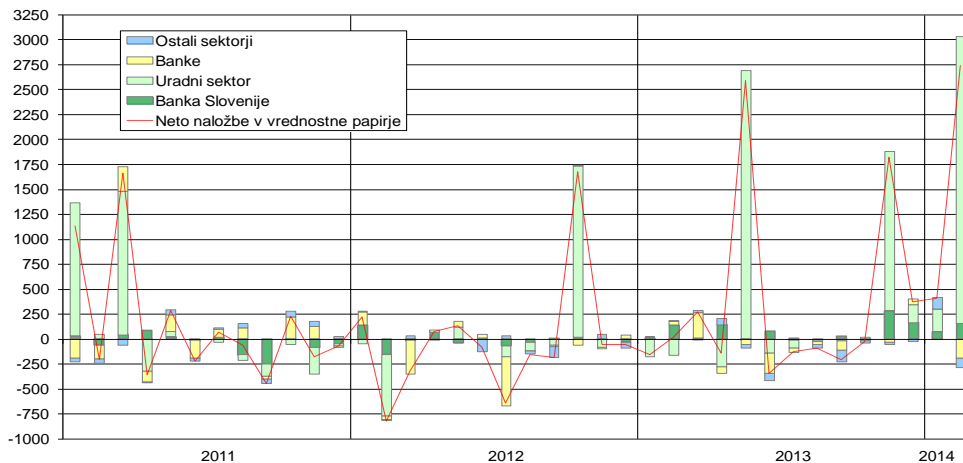


PRIHODKI IN ODHODKI DRŽAVNEGA PRORAČUNA IZ V PRORAČUN EU (v 000 EUR) (Vir: MF)	januar - februar		januar	februar
	2013	2014	2013	2014
<b>Račun in naziv računa</b>				
<b>4 Odhodki pror. RS v pror. EU</b>	<b>128.866</b>	<b>129.391</b>	<b>47.682</b>	<b>81.709</b>
4500 Plačila tradicionalnih lastnih sredstev	7.902	7.734	3.801	3.933
4501 Plačila iz naslova DDV	17.821	17.482	5.245	12.237
4502 Plačila iz naslova bruto nacionalnega dohodka	96.293	96.479	36.327	60.151
4503 Plačila iz naslova popravka v korist VB	6.080	7.696	2.309	5.387
4504 Plačila iz naslova popravka v korist Nizozemske in Švedske	769	0	0	0
<b>7 Prihodki iz pror. EU v pror. RS</b>	<b>102.423</b>	<b>78.954</b>	<b>27.311</b>	<b>51.643</b>
780 Predpristopna sredstva EU	2.493	0	0	0
781 Prejeta sredstva za izvajanje skupne kmetijske politike	10.461	12.679	0	12.679
782 Prejeta sredstva za strukturno politiko	75.548	48.167	22.108	26.059
783 Prejeta sredstva za kohezijsko politiko	12.338	16.592	4.682	11.911
784 Prejeta sredstva za izvajanje notranje politike	705	180	94	86
786 Ostala prejeta sredstva	508	65	34	31
787 Prejeta sredstva od drugih evropskih institucij	370	1.270	393	877
788 Prejeta vračila sredstev iz proračuna EU	0	0	0	0
<b>Neto prihodki (prihodki-odhodki)</b>	<b>-26.442</b>	<b>-50.437</b>	<b>-20.371</b>	<b>-30.066</b>

### A2) KAPITALSKI IN FINANČNI RAČUN

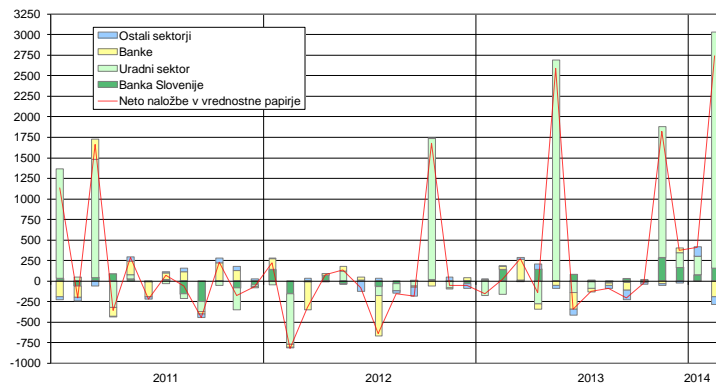
NETO PRITOKI KAPITALA PO INSTRUMENTIH	januar-februar		februar
FINANČNEGA RAČUNA v mio EUR	2013	2014	2014
1. Neposredne naložbe	76,2	83,2	72,4
2. Naložbe v vrednostne papirje	-138,9	3.150,6	2.740,3
3. Finančni derivativi	31,1	-62,8	-72,1
4. Posojila	-104,7	-181,1	-188,8
Državni sektor	-1,2	-1,4	-1,7
Banke (brez BS)	-146,6	-194,8	-132,1
Ostali sektorji	43,1	15,1	-55,0
5. Komerčni krediti	-295,5	-318,7	5,6
6. Gotovina in vloge	-64,0	-2.573,0	-2.408,5
Banka Slovenije	598,8	-2.082,8	-2.337,8
Banke	-512,5	-313,2	23,6
Ostali sektorji	-150,3	-177,0	-94,3
od tega: gotovina	-182,9	-205,6	-130,0
7. Ostalo	-18,5	54,1	22,2
8. Neto pritek kapitala brez mednarodnih denarnih rezerv (1+2+3+4+5+6+7)	-514,3	152,4	171,1
9. Mednarodne denarne rezerve	33,5	-178,0	-116,0
10. FINANČNI RAČUN (8+9)	-480,8	-25,6	55,1
11. KAPITALSKI RAČUN	-5,4	1,6	0,3
12. KAPITALSKI IN FINANČNI RAČUN (10+11)	-486,2	-24,0	55,4
Statistična napaka	341,9	-89,9	-77,1

NEPOSREDNE NALOŽBE IN NALOŽBE V VREDNOSTNE PAPIRJE v mio EUR	januar-februar		februar
	2013	2014	2014
<b>NEPOSREDNE NALOŽBE</b>	76,2	83,2	72,4
<b>Domače v tujini</b>	-15,9	-29,0	5,4
Lasniški kapital	-35,3	-4,6	-1,9
Reinvestirani dobički	24,7	24,3	11,7
Ostali kapital	-5,3	-48,7	-4,5
<b>Tuje v Sloveniji</b>	92,1	112,3	67,0
Lasniški kapital	76,2	7,0	1,0
Reinvestirani dobički	33,7	33,4	16,7
Ostali kapital	-17,7	71,8	49,2
<b>NALOŽBE V VRED. PAPIRJE</b>	-138,9	3.150,6	2.740,3
<b>Domače v tujini</b>	189,9	63,3	-137,1
Lasniški vrednostni papirji	-16,5	-21,1	-50,5
Dolžniški vrednostni papirji	206,4	84,4	-86,6
od tega: Banka Slovenije	141,5	226,7	156,6
<b>Tuje v Sloveniji</b>	-328,8	3.087,3	2.877,3
Lasniški vrednostni papirji	12,0	5,9	0,9
Dolžniški vrednostni papirji	-340,8	3.081,4	2.876,5
od tega: državni sektor	-207,5	2.788,0	2.707,0

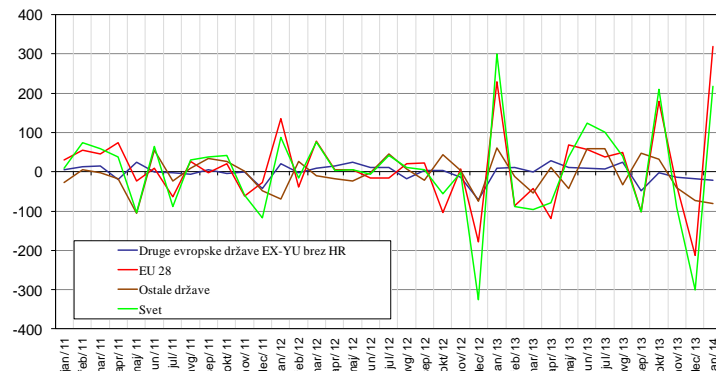
**NETO NALOŽBE V VREDNOSTNE PAPIRJE v mio EUR**


Delež v BDP* (%)	2011	2012	2013
TEKOČI RAČUN	0,4	3,3	6,3
PRITOKI KAPITALA (brez MDR)	-1,3	-3,2	-8,3

\*Podatek BDP: SURS.

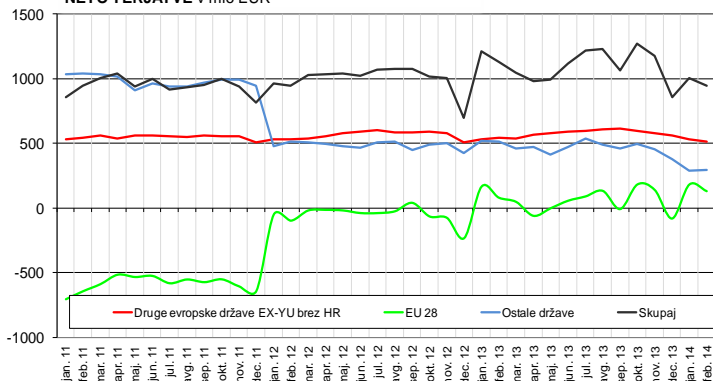
**NETO NALOŽBE V VREDNOSTNE PAPIRJE v mio EUR**


POSOJILA v mio EUR	januar-februar		februar
	2013	2014	2014
<b>A. MED NEPOVEZANIMI DRUŽBAMI</b>			
<b>A1. Terjatve</b>	4,2	17,1	28,9
Državni sektor	-10,3	0,0	0,0
Banke	6,6	18,0	25,4
Ostali sektorji	7,9	-0,9	3,5
<b>A2. Obveznosti</b>	33,7	-198,2	-217,7
Državni sektor	9,8	-1,4	-1,7
Banke	-26,0	-212,8	-157,5
Ostali sektorji	49,9	16,0	-58,6
<b>A3. Neto (A1.+A2.)</b>	37,9	-181,1	-188,8
<b>B. MED POVEZANIMI DRUŽBAMI - ostali kapital neposrednih naložb</b>			
<b>B1. Terjatve</b>	-21,3	-51,1	6,2
<b>B2. Obveznosti</b>	-19,3	74,2	38,6
<b>B3. Neto (B1.+B2.)</b>	-40,6	23,1	44,8
<b>C. NETO POSOJILA (A3.+B3.)</b>	-2,7	-158,0	-144,0

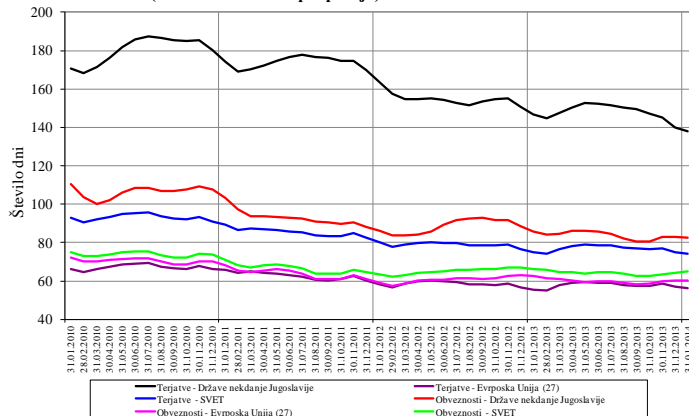
**TRANSAKCIJE KRATKOROČNIH KOMERCIALNIH KREDITOV - NETO TERJATVE (v mio EUR)**


KRATKOROČNI KOMERCIALNI KREDITI (IZ NEPOSREDNEGA POROČANJA SKV; v mio EUR)	Neto stanja (terjatve minus obveznosti)															
	november 2013				december 2013				januar 2014				februar 2014			
	NN v Slo	Slo NN v tujini	ostali nerez.	skupaj	NN v Slo	Slo NN v tujini	ostali nerez.	skupaj	NN v Slo	Slo NN v tujini	ostali nerez.	skupaj	NN v Slo	Slo NN v tujini	ostali nerez.	skupaj
<b>SKUPAJ</b>	-229	766	516	1053	-203	715	153	665	-181	736	438	994	-237	729	433	926
<b>od tega:</b>																
<b>EU 28</b>	-191	164	-127	-154	-170	150	-326	-346	-146	170	-162	-139	-204	189	-179	-195
Avstrija	-79	13	-118	-185	-76	1	-147	-222	-77	17	-123	-183	-89	18	-122	-193
Belgija	-2	2	-16	-16	-3	2	-15	-16	-2	2	-22	-22	-1	1	-20	-20
Francija	-8	12	53	57	23	12	42	77	27	11	32	71	3	11	22	36
Italija	0	0	6	6	0	0	3	3	-1	0	4	4	-1	1	6	6
Nemčija	5	6	-28	-17	5	5	-41	-31	4	6	-34	-23	4	26	-40	-10
Nizozemska	0	8	46	54	0	4	37	40	0	6	41	48	0	6	55	61
Poljska	0	2	4	6	0	3	5	8	0	3	4	7	0	2	2	5
Hrvaška	0	0	1	1	0	0	1	1	0	0	-3	-3	0	0	-2	-1
<b>Druge evropske države</b>	-22	301	398	677	-22	316	337	632	-21	319	358	656	-20	303	360	643
BIH	0	9	32	41	0	8	26	34	0	8	22	30	0	8	23	31
Makedonija	-3	25	50	72	-4	30	39	65	-4	29	36	61	-5	29	34	58
Srbija	0	110	152	261	0	119	137	257	0	112	132	244	0	102	134	236
Črna gora	-18	157	164	303	-18	159	135	276	-17	170	167	321	-15	165	168	317
<b>Ruska federacija</b>	0	222	108	331	0	184	86	270	0	183	82	265	-7	172	66	231
<b>ZDA</b>	-5	21	39	55	-2	19	35	51	-4	17	37	50	-3	17	43	57

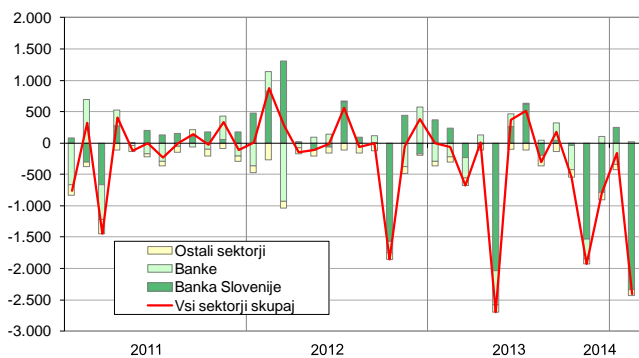
### STANJA KRATKOROČNIH KOMERCIALNIH KREDITOV - NETO TERJATVE v mio EUR



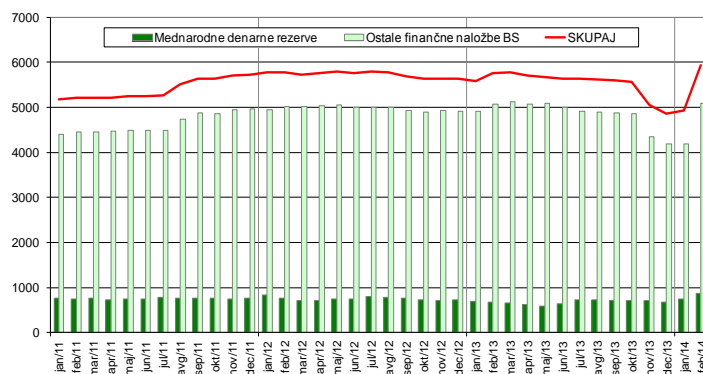
### Plačilni roki (trimesečna drseča povprečja)



### GOTOVINA IN VLOGE - NETO TOKOVI v mio EUR



### MEDNARODNE DENARNE REZERVE in OSTALE FINANČNE NALOŽBE BS v mio EUR

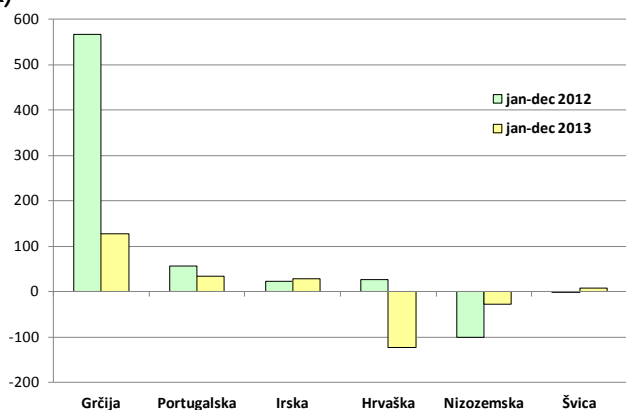


**B) PLAČILNA BILANCA SLOVENIJE PO DRŽAVAH OZ SKUPINAH DRŽAV (četrletno, datum preseka 13.03.2014)**

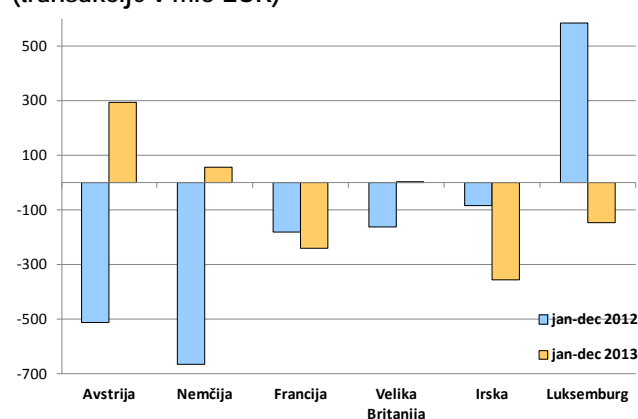
SALDO tekočega računa in podbilanc (v mio EUR)	Tekoči račun		Blago		Storitve		Dohodki		Tekoči transferi	
	JANUAR - DECEMBER									
	2012	2013	2012	2013	2012	2013	2012	2013	2012	2013
<b>Svet</b>	<b>1.159,3</b>	<b>2.223,8</b>	<b>-109,7</b>	<b>631,9</b>	<b>1.803,3</b>	<b>2.003,8</b>	<b>-552,1</b>	<b>-434,8</b>	<b>17,9</b>	<b>23,0</b>
<b>EU 28</b>	<b>117,2</b>	<b>1.248,5</b>	<b>-1.179,1</b>	<b>-307,7</b>	<b>1.501,5</b>	<b>1.608,9</b>	<b>-360,8</b>	<b>-208,4</b>	<b>155,6</b>	<b>155,7</b>
Avstrija	-357,5	-198,1	-660,3	-529,5	304,4	309,8	175,6	215,7	-177,3	-194,1
Italija	-651,6	-4,9	-1.540,5	-858,7	839,7	811,2	77,9	82,2	-28,6	-39,5
Francija	171,9	366,8	165,8	364,5	1,6	18,5	14,2	-10,4	-9,6	-5,9
Nemčija	633,4	742,3	489,0	510,3	216,1	220,0	-136,6	-87,4	65,0	99,4
Velika Britanija	162,8	140,3	167,1	69,4	-6,6	4,3	-35,7	-23,7	38,0	90,3
Hrvaška	205,5	203,1	443,8	412,0	-72,0	-65,1	-96,8	-74,2	-69,4	-69,7
<b>Druge evropske države z EFTO</b>	<b>1.732,7</b>	<b>1.767,9</b>	<b>1.800,2</b>	<b>1.694,2</b>	<b>206,4</b>	<b>238,7</b>	<b>-135,3</b>	<b>-44,5</b>	<b>-138,6</b>	<b>-120,5</b>
Bosna in Hercegovina	120,9	131,9	229,1	217,1	-24,5	-21,8	4,0	8,8	-87,6	-72,1
Črna Gora	24,3	56,0	60,3	60,3	3,6	4,8	-37,5	-7,4	-2,1	-1,6
Srbija	339,9	349,8	387,9	341,4	45,4	55,1	-31,5	13,7	-61,9	-60,4
Makedonija	134,1	124,8	121,9	119,5	-2,1	7,9	18,7	2,9	-4,3	-5,5
Rusija	595,6	585,9	582,5	585,6	0,4	-10,0	19,7	10,5	-6,9	-0,2
Švica	143,4	136,8	59,4	23,2	178,3	185,7	-121,6	-92,8	27,2	20,7
<b>ZDA</b>	<b>62,9</b>	<b>0,3</b>	<b>50,6</b>	<b>-22,2</b>	<b>-4,3</b>	<b>12,1</b>	<b>19,5</b>	<b>19,8</b>	<b>-2,9</b>	<b>-9,3</b>
<b>Ostale države in nerazporejeno</b>	<b>-753,5</b>	<b>-792,8</b>	<b>-781,4</b>	<b>-732,5</b>	<b>99,7</b>	<b>144,2</b>	<b>-75,6</b>	<b>-201,7</b>	<b>3,8</b>	<b>-2,8</b>

Finančni račun plačilne bilance (v mio EUR)	NEPOSREDNE NALOŽBE				NALOŽBE V VREDNOSTNE PAPIRJE				OSTALE NALOŽBE			
	Domače v tujini		Tuje v Sloveniji		Terjatve		Obveznosti		Terjatve		Obveznosti	
	JANUAR - DECEMBER											
	2012	2013	2012	2013	2012	2013	2012	2013	2012	2013	2012	2013
<b>Svet</b>	<b>212,1</b>	<b>-44,1</b>	<b>-46,2</b>	<b>-511,1</b>	<b>136,0</b>	<b>471,9</b>	<b>-353,9</b>	<b>3.508,8</b>	<b>-1.474,3</b>	<b>-1.906,7</b>	<b>584,1</b>	<b>-4.003,0</b>
<b>EU 28</b>	<b>150,1</b>	<b>61,0</b>	<b>-112,2</b>	<b>-474,7</b>	<b>181,2</b>	<b>560,9</b>	<b>-383,0</b>	<b>-454,3</b>	<b>-1.527,3</b>	<b>-1.738,6</b>	<b>41,2</b>	<b>-4.089,8</b>
Avstrija	13,8	-7,0	-178,9	-551,5	108,0	-56,2	-20,3	-14,6	29,1	-281,3	-1.135,6	-468,6
Italija	6,2	0,7	-3,0	-0,3	233,7	163,4	0,4	0,6	89,4	-110,2	-241,6	-146,1
Francija	-3,7	-1,3	-8,9	100,5	-104,9	78,3	-4,6	4,0	122,2	-38,6	-96,1	-343,5
Nemčija	42,2	54,3	92,4	-6,7	-143,3	332,7	9,5	31,2	170,1	-136,1	-565,9	-98,3
Velika Britanija	4,2	-1,5	-46,2	10,7	-25,7	51,8	-17,9	10,0	-79,2	74,9	-192,7	111,6
Irska	0,6	-0,4	-1,7	-0,1	10,5	8,3	-0,1	3,1	-17,4	-32,4	-77,0	-365,7
Grčija	10,6	-0,9	0,5	0,1	37,4	291,7	0,0	0,0	-570,3	-132,0	0,4	-0,5
Hrvaška	38,6	6,8	-8,8	41,4	3,3	1,4	39,7	35,9	-7,4	130,6	-24,0	0,6
<b>Druge evr. države z EFT</b>	<b>60,3</b>	<b>-98,6</b>	<b>91,2</b>	<b>-57,6</b>	<b>-27,1</b>	<b>-14,9</b>	<b>-1,5</b>	<b>-21,7</b>	<b>228,0</b>	<b>-28,1</b>	<b>375,6</b>	<b>-82,2</b>
Bosna in Hercegovina	31,3	28,2	0,4	-2,5	5,8	4,6	0,9	6,3	96,0	28,7	20,9	-31,8
Črna Gora	39,9	10,6	6,8	10,5	-0,2	-1,4	-5,2	0,3	-5,6	-8,5	5,2	-11,7
Srbija	-38,9	-44,1	-6,0	0,4	-2,3	1,2	0,0	3,7	89,0	35,2	-23,0	-15,8
Makedonija	-7,7	-7,7	1,3	2,9	-3,0	8,1	0,0	-0,1	0,2	23,3	-12,9	-1,4
Rusija	14,9	-72,1	10,6	3,0	11,3	-13,3	0,0	0,0	3,3	63,3	347,2	-25,3
Švica	15,5	2,3	86,2	-24,0	-1,3	-12,9	0,5	0,0	46,5	12,0	55,1	-26,3
<b>ZDA</b>	<b>-3,0</b>	<b>6,0</b>	<b>-5,6</b>	<b>-2,9</b>	<b>109,2</b>	<b>-10,0</b>	<b>-1,7</b>	<b>5,5</b>	<b>5,7</b>	<b>-62,8</b>	<b>16,9</b>	<b>-31,2</b>
<b>Ostale države in nerazporejeno</b>	<b>4,7</b>	<b>-12,5</b>	<b>-19,6</b>	<b>24,1</b>	<b>-127,3</b>	<b>-64,1</b>	<b>32,3</b>	<b>3.979,3</b>	<b>-180,7</b>	<b>-77,2</b>	<b>150,4</b>	<b>200,2</b>

Terjatve iz naslova posojil po državah/institucijah (transakcije v mio EUR)



Obveznosti iz naslova posojil po državah/institucijah (transakcije v mio EUR)

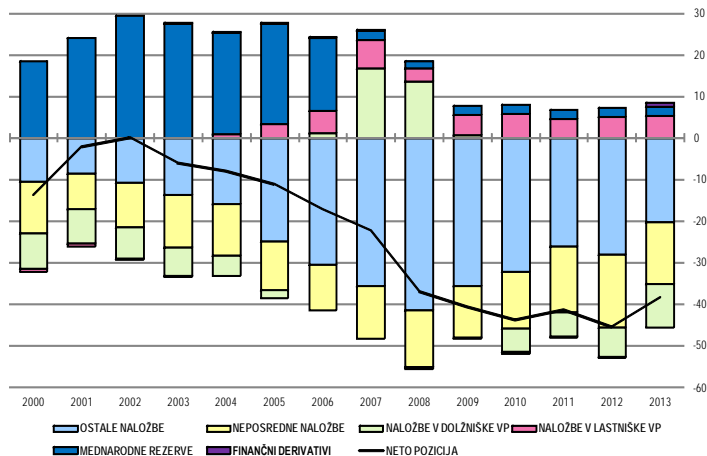




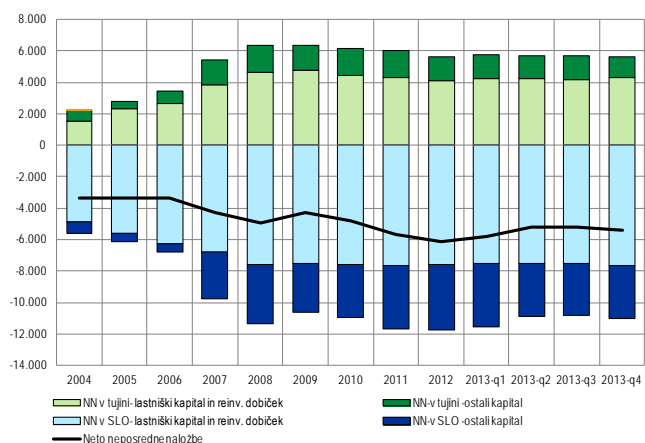




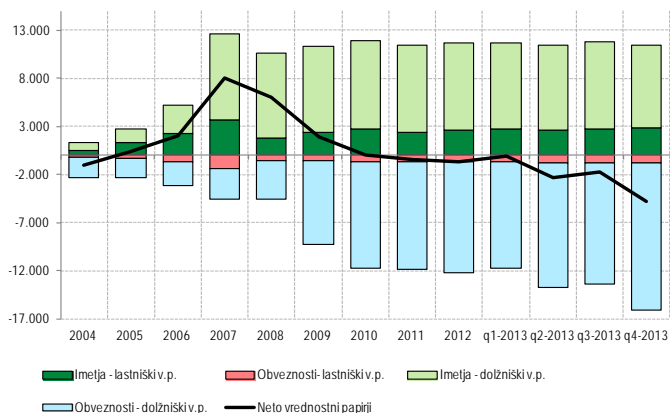
Slika: Neto stanje mednarodnih naložb (v % BDP)



Slika: Neposredne naložbe (v mio EUR)



Slika: Naložbe v vrednostne papirje (v mio EUR)

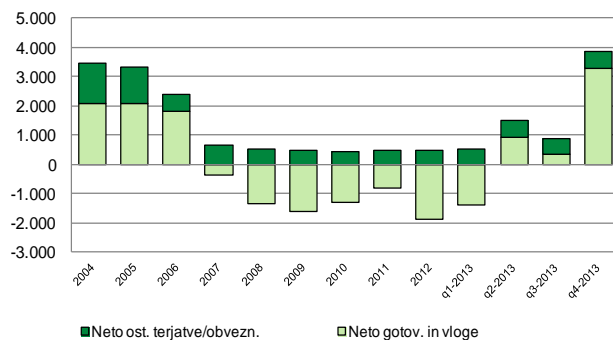


	Stanje 2011	Plačilna bilanca	Ostale sprem.	Stanje 2012	Plačilna bilanca	Ostale sprem.	Stanje 2013
<b>IMETJA v mio EUR</b>	<b>11.428,0</b>	-136,0	374,8	<b>11.666,8</b>	-471,9	218,3	<b>11.413,2</b>
Lastniški v.p.	2.348,9	52,2	167,5	2.568,6	55,5	158,2	2.782,3
Dolžniški v.p.	9.079,2	-188,3	207,4	9.098,3	-527,4	60,0	8.630,9
od tega							
Obveznice in zadolžnice	8.385,8	314,3	219,5	8.919,6	-410,2	64,0	8.573,4
Instrumenti den.trga	693,3	-502,6	-12,1	178,7	-117,2	241,8	303,3
<b>OBVEZNOSTI v mio EUR</b>	<b>11.873,8</b>	-353,9	774,6	<b>12.294,5</b>	3.508,9	362,2	<b>16.165,7</b>
Lastniški v.p.	697,1	115,5	-54,2	758,3	116,2	10,9	885,4
Dolžniški v.p.	11.176,7	-469,3	828,8	11.536,2	3.392,8	351,3	15.280,3

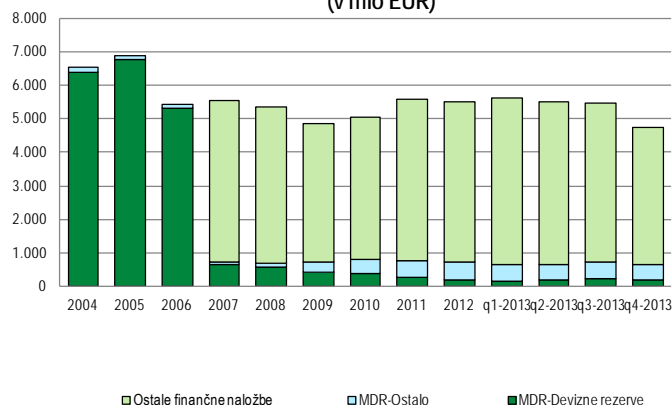
Slika: Neto komercialni krediti in posojila (v mio EUR)



Slika: Neto gotovina in vloge ter ostale terjatve/obveznosti (v mioEUR)



Slika: Mednarodne rezerve in ostale finančne naložbe BS (v mio EUR)

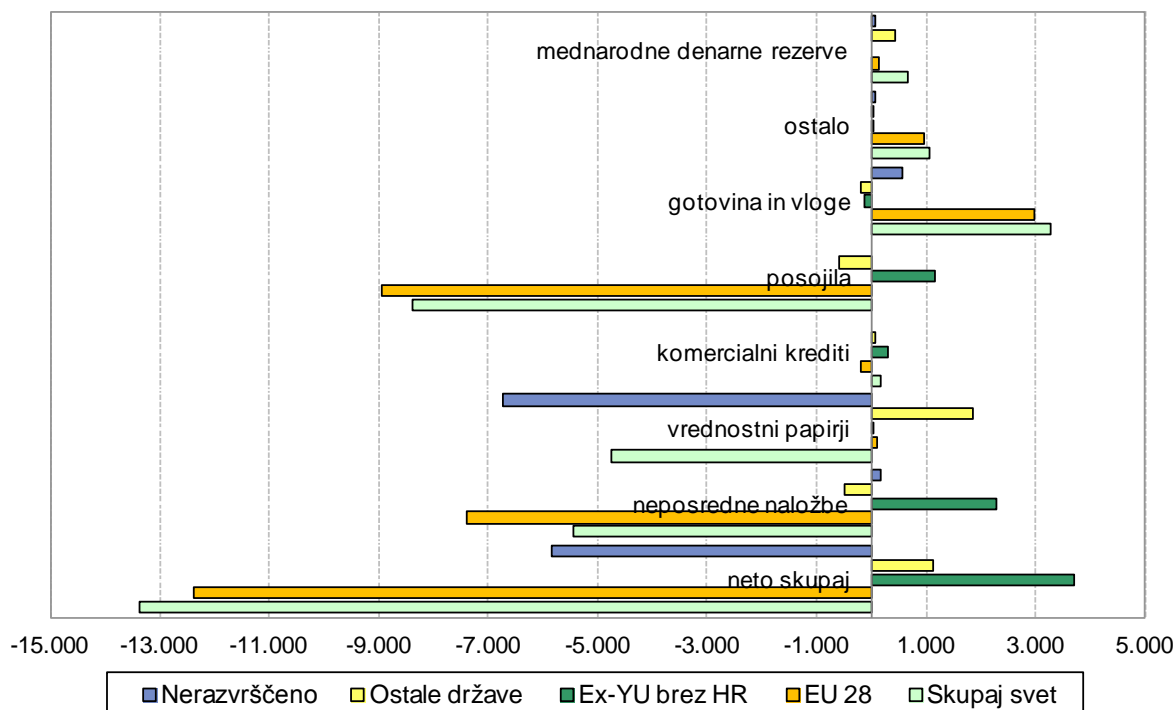


D) STANJE MEDNARODNIH NALOŽB PO DRŽAVAH OZ. SKUPINAH DRŽAV na 31.12.2013(četrtletno, datum preseka 13.03.2014)

Države oz. skupine držav	Neto pozicija	Skupaj	Imetja					Mednarodne rezerve	Skupaj	Obveznosti			
			Neposredne naložbe v tujini	Naložbe v tuje vrednostne papirje	Finančni derivativi	Ostale naložbe	Neposredne naložbe v Sloveniji			Tuje naložbe v vrednostne papirje	Finančni derivativi	Ostale naložbe	
													1=2-8
<b>Svet</b>	-13.375	33.621	5.611	11.413	628	15.299	669	46.996	11.047	16.166	156	19.627	
<b>Evropska unija (28), od tega</b>	-12.367	23.558	2.169	9.290	623	11.345	132	35.926	9.571	9.182	146	17.026	
Avstrija	-8.291	2.153	85	703	10	1.355	0	10.444	5.067	309	14	5.054	
Belgija	-3.133	592	3	378	8	204	0	3.725	111	3.444	8	163	
Francija	240	1.996	19	1.574	61	342	0	1.756	724	442	11	579	
Grčija	1.097	1.119	3	151	0	965	0	22	10	0	0	11	
Hrvatska	1.694	2.874	1.503	32	1	1.338	0	1.180	556	303	0	321	
Irska	-234	378	0	264	0	115	0	613	5	18	0	590	
Italija	-295	1.348	29	631	3	686	0	1.643	818	14	2	809	
Nemčija	-443	3.239	57	1.960	274	948	0	3.682	758	315	74	2.534	
Nizozemska	1.413	2.163	187	1.044	8	924	0	751	485	21	10	235	
Združeno kraljestvo	120	1.051	15	439	258	212	127	931	372	36	18	506	
EU institucije	-1.253	3.078	0	77	0	3.001	0	4.331	0	0	0	4.331	
<b>EFTA</b>	<b>-828</b>	<b>783</b>	<b>31</b>	<b>199</b>	<b>1</b>	<b>517</b>	<b>36</b>	<b>1.611</b>	<b>1.007</b>	<b>14</b>	<b>0</b>	<b>590</b>	
<b>Druge evropske države, od tega</b>	<b>4.044</b>	<b>5.100</b>	<b>2.890</b>	<b>172</b>	<b>0</b>	<b>2.037</b>	<b>0</b>	<b>1.056</b>	<b>197</b>	<b>52</b>	<b>0</b>	<b>806</b>	
Bosna in Hercegovina	925	1.070	542	24	0	505	0	146	35	18	0	93	
Srbija	2.097	2.327	1.437	29	0	861	0	230	85	25	0	120	
Črna Gora	243	309	104	4	0	201	0	66	17	1	0	47	
Makedonija	428	464	358	13	0	94	0	36	4	3	0	29	
<b>ZDA</b>	<b>994</b>	<b>1.304</b>	<b>35</b>	<b>1.001</b>	<b>4</b>	<b>232</b>	<b>32</b>	<b>310</b>	<b>25</b>	<b>168</b>	<b>5</b>	<b>112</b>	
<b>Ostale države</b>	<b>620</b>	<b>1.948</b>	<b>295</b>	<b>751</b>	<b>0</b>	<b>521</b>	<b>380</b>	<b>1.327</b>	<b>218</b>	<b>12</b>	<b>4</b>	<b>1.094</b>	
<b>Nerazvrščeno*</b>	<b>-5.838</b>	<b>928</b>	<b>191</b>	<b>1</b>	<b>0</b>	<b>647</b>	<b>89</b>	<b>6.767</b>	<b>29</b>	<b>6.738</b>	<b>0</b>	<b>0</b>	

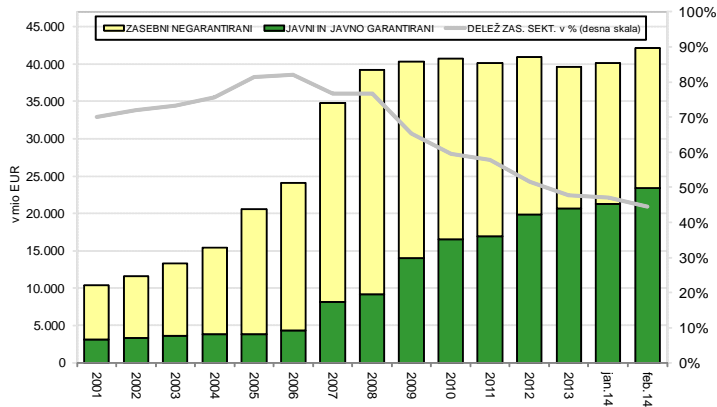
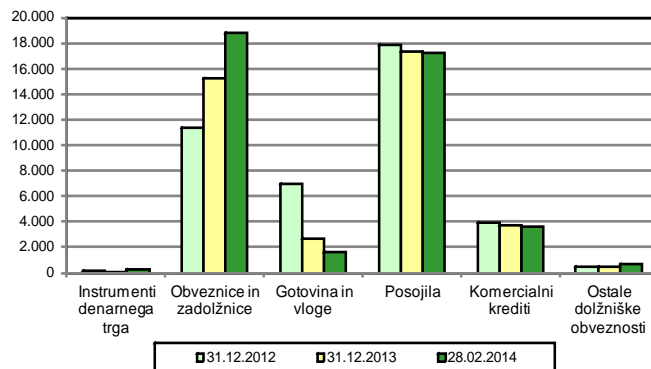
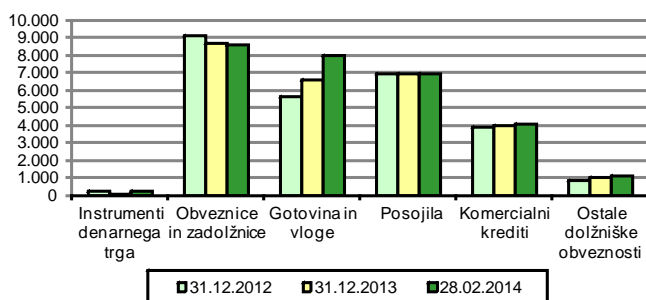
\* V 'Nerazvrščeno' so vključeni: (a) podatki o delu terjatev do drugih naslednic na ozemlju nekdanje SFRJ, ki jih poroča Sklad za sukcesijo RS; (b) podatki o dolžniških vrednostnih papirjih, izdanih na trgih v tujini; (c) podatki, katerih vir ne omogoča razdelitve po državah.

Slika: Neto pozicije postavk stanja mednarodnih naložb Slovenije po državah Q4 - 2013 v mio EUR



E) BRUTO ZUNANJI DOLG (datum preseka 13.03.2014)

v mio EUR	31.12.2005	31.12.2006	31.12.2007	31.12.2008	31.12.2009	31.12.2010	31.12.2011	31.12.2012	31.12.2013	31.01.2014	28.02.2014
<b>BRUTO ZUNANJI DOLG - STANJE</b>	<b>20.496</b>	<b>24.067</b>	<b>34.783</b>	<b>39.234</b>	<b>40.318</b>	<b>40.723</b>	<b>40.100</b>	<b>40.849</b>	<b>39.566</b>	<b>40.110</b>	<b>42.133</b>
<b>1. DRŽAVNI SEKTOR</b>	<b>2.114</b>	<b>2.382</b>	<b>3.036</b>	<b>3.736</b>	<b>6.559</b>	<b>8.167</b>	<b>8.715</b>	<b>11.063</b>	<b>15.432</b>	<b>15.697</b>	<b>19.125</b>
<b>1.1. Kratkoročni</b>	<b>31</b>	<b>33</b>	<b>0</b>	<b>0</b>	<b>0</b>	<b>0</b>	<b>0</b>	<b>163</b>	<b>30</b>	<b>71</b>	<b>218</b>
1.1.1. Instrumenti denarnega trga	21	24	0	0	0	0	0	163	30	71	217
1.1.2. Posojila	0	0	0	0	0	0	0	0	0	0	0
1.1.3. Komerčni krediti	0	0	0	0	0	0	0	0	0	0	0
1.1.4. Ostale dolžniške obveznosti	9	9	0	0	0	0	0	0	0	0	0
<b>1.2. Dolgoročni</b>	<b>2.083</b>	<b>2.349</b>	<b>3.036</b>	<b>3.736</b>	<b>6.559</b>	<b>8.167</b>	<b>8.715</b>	<b>10.900</b>	<b>15.402</b>	<b>15.626</b>	<b>18.907</b>
1.2.1. Obveznice in zadolžnice	1.720	2.108	2.832	3.552	6.407	8.018	8.486	10.060	14.114	14.338	17.621
1.2.2. Posojila	363	241	203	180	149	147	220	833	1.281	1.281	1.280
1.2.3. Komerčni krediti	0	0	0	0	0	0	0	0	0	0	0
1.2.4. Ostale dolžniške obveznosti	0	0	0	4	3	2	9	8	7	6	6
<b>2. DENARNA OBLAST</b>	<b>39</b>	<b>45</b>	<b>3.588</b>	<b>3.631</b>	<b>3.595</b>	<b>2.375</b>	<b>3.011</b>	<b>4.702</b>	<b>1.295</b>	<b>1.607</b>	<b>307</b>
<b>2.1. Kratkoročni od tega</b>	<b>39</b>	<b>45</b>	<b>3.588</b>	<b>3.603</b>	<b>3.360</b>	<b>2.125</b>	<b>2.754</b>	<b>4.450</b>	<b>1.054</b>	<b>1.362</b>	<b>65</b>
2.1.3. Gotovina in vloge	39	45	3.588	3.603	3.360	2.125	2.754	4.450	1.054	1.362	65
<b>2.2. Dolgoročni</b>	<b>0</b>	<b>0</b>	<b>0</b>	<b>28</b>	<b>235</b>	<b>250</b>	<b>256</b>	<b>252</b>	<b>241</b>	<b>245</b>	<b>242</b>
<b>3. BANKE</b>	<b>8.643</b>	<b>11.019</b>	<b>16.216</b>	<b>17.886</b>	<b>16.414</b>	<b>16.013</b>	<b>13.441</b>	<b>9.890</b>	<b>7.488</b>	<b>7.424</b>	<b>7.259</b>
<b>3.1. Kratkoročni</b>	<b>1.463</b>	<b>1.592</b>	<b>3.111</b>	<b>3.635</b>	<b>2.265</b>	<b>2.191</b>	<b>1.193</b>	<b>1.305</b>	<b>836</b>	<b>806</b>	<b>753</b>
3.1.1. Instrumenti denarnega trga	0	0	0	0	0	0	0	0	0	0	0
3.1.2. Posojila	537	204	1.509	1.821	315	494	195	138	121	121	101
3.1.3. Gotovina in vloge	862	1.342	1.563	1.770	1.931	1.694	995	1.148	707	628	607
3.1.4. Ostale dolžniške obveznosti	65	46	39	44	19	3	3	19	7	58	45
<b>3.2. Dolgoročni</b>	<b>7.179</b>	<b>9.427</b>	<b>13.106</b>	<b>14.252</b>	<b>14.149</b>	<b>13.823</b>	<b>12.248</b>	<b>8.585</b>	<b>6.652</b>	<b>6.617</b>	<b>6.507</b>
3.2.1. Obveznice in zadolžnice	336	332	353	437	2.033	2.772	2.450	1.057	894	889	894
3.2.2. Posojila	5.393	7.150	9.866	10.884	9.425	8.633	7.483	6.152	4.800	4.746	4.610
3.2.3. Gotovina in vloge	1.450	1.945	2.887	2.931	2.691	2.413	2.313	1.375	958	954	975
3.2.4. Ostale dolžniške obveznosti	0	0	0	0	0	6	1	0	0	29	29
<b>4. OSTALI SEKTORJI</b>	<b>8.286</b>	<b>9.503</b>	<b>7.951</b>	<b>9.162</b>	<b>9.548</b>	<b>9.503</b>	<b>9.591</b>	<b>9.954</b>	<b>10.693</b>	<b>10.588</b>	<b>10.605</b>
<b>4.1. Kratkoročni</b>	<b>3.040</b>	<b>3.569</b>	<b>4.034</b>	<b>4.357</b>	<b>4.036</b>	<b>4.114</b>	<b>4.257</b>	<b>4.466</b>	<b>4.337</b>	<b>4.183</b>	<b>4.298</b>
4.1.1. Instrumenti denarnega trga	0	0	0	0	0	0	0	3	4	4	8
4.1.2. Posojila	101	68	166	330	507	308	430	361	373	446	417
4.1.3. Gotovina in vloge	0	0	0	0	0	0	0	0	0	0	0
4.1.4. Komerčni krediti	2.848	3.335	3.847	4.002	3.421	3.709	3.706	3.957	3.739	3.503	3.567
4.1.5. Ostale dolžniške obveznosti	91	166	22	26	109	98	121	145	221	229	307
<b>4.2. Dolgoročni</b>	<b>5.246</b>	<b>5.934</b>	<b>3.917</b>	<b>4.805</b>	<b>5.512</b>	<b>5.389</b>	<b>5.335</b>	<b>5.488</b>	<b>6.357</b>	<b>6.406</b>	<b>6.307</b>
4.2.1. Obveznice in zadolžnice	13	17	6	4	271	250	240	253	238	242	256
4.2.2. Posojila	5.219	5.912	3.892	4.773	5.187	5.095	5.050	5.172	6.082	6.119	6.006
4.2.3. Gotovina in vloge	0	0	0	0	0	0	0	0	0	0	0
4.2.4. Komerčni krediti	7	3	9	17	29	7	8	5	6	8	8
4.2.5. Ostale dolžniške obveznosti	7	2	10	11	25	36	36	58	31	36	36
<b>5. NEPOSREDNE NALOŽBE:</b>											
<b>MEDPODJETNIŠKA POSOJILA</b>	<b>1.415</b>	<b>1.119</b>	<b>3.992</b>	<b>4.818</b>	<b>4.202</b>	<b>4.666</b>	<b>5.343</b>	<b>5.239</b>	<b>4.658</b>	<b>4.794</b>	<b>4.837</b>
5.1. Dolžniške obveznosti do povezanih podjetij	433	191	230	266	364	404	283	344	442	429	430
5.2. Dolžniške obveznosti do neposrednih investitorjev	981	928	3.762	4.552	3.837	4.262	5.060	4.895	4.216	4.365	4.407
<b>NETO ZUNANJI DOLG</b>	<b>922</b>	<b>3.395</b>	<b>7.071</b>	<b>11.484</b>	<b>12.958</b>	<b>14.086</b>	<b>13.126</b>	<b>14.317</b>	<b>12.448</b>	<b>12.568</b>	<b>13.426</b>

**BRUTO ZUNANJI DOLG v mio EUR**

**INSTRUMENTI BRUTO ZUNANJEGA DOLGA v mio EUR**

**IMETJA PO DOLŽNIŠKIH INSTRUMENTIH v mio EUR**

**NETO POZICIJA DOLŽNIŠKIH INSTRUMENTOV ( terjatve-obveznosti) v mio EUR**

	31.12.2012	31.12.2013	28.02.2014
Instrumenti denarnega trga	22	23	24
Obveznice in zadolžnice	-2.315	-6.576	-10.218
Gotovina in vloge	-1.329	3.840	6.278
Posojila (vključno z NN)	-11.015	-10.435	-10.350
Komercialni krediti	-66	181	459
Ostale dolžniške obveznosti	386	519	381
<b>SKUPAJ</b>	<b>-14.317</b>	<b>-12.448</b>	<b>-13.426</b>

**SEKTORSKA RAZČLENITEV dolga med kapitalno povezanimi družbami**

	Q2 2012	Q3 2012	Q4 2012	Q1 2013	Q2 2013	Q3 2013	Q4 2013
<b>TERJATVE v mio EUR</b>	<b>2.754</b>	<b>2.706</b>	<b>2.599</b>	<b>2.667</b>	<b>2.690</b>	<b>2.686</b>	<b>2.609</b>
Od tega sektorsko v %							
nebančne finančne družbe (S.123, 124, 125)	6	5	5	5	5	5	4
nefinančne družbe (S.11)	94	95	95	95	95	95	96
<b>OBVEZNOSTI v mio EUR</b>	<b>5.359</b>	<b>5.433</b>	<b>5.239</b>	<b>5.200</b>	<b>4.583</b>	<b>4.542</b>	<b>4.658</b>
Od tega sektorsko v %							
nebančne finančne družbe (S.123, 124, 125)	55	54	54	53	50	49	46
nefinančne družbe (S.11)	45	0	46	47	50	51	54

## **Nacionalna plačilna bilanca v pogojih monetarne unije – sistem direktnega poročanja**

Banka Slovenije je v letu 2009 (ob reviziji podatkov za 2007 in 2008) zaključila proces uvajanja sistema direktnega poročanja v plačilni bilanci, kar ji je narekovala evropska zakonodaja, še zlasti pa delovanje Uredbe EC 2560/2001 o čezmejnih plačilih. Sistem direktnega poročanja zato nadomešča podatke, ki so prvotno temeljili na podatkih plačilnega prometa s tujino preko domačih poslovnih bank, in podatke o plačilih preko računov v tujini. Po 1.1.2009 je zaradi delovanja enotnega sistema plačilnega prometa v evrih (SEPA) mogoče pridobiti ustrezne podatke za plačilno bilančno statistiko le še za posamična plačila, višja od 50.000 evrov. Podatki plačilnega prometa s tujino, ki se nad pragom poročanja še vedno zbirajo, služijo le za kontrolne namene in osveževanje nabora direktnih poročevalcev.

### Sistem direktnega poročanja temelji na naslednjih sklopih poročil:

- blagovna menjava (podatki intra in ekstrastata),
- izvoz in uvoz storitev (poročilo BST; za potovanja so vir podatki anket SURS od 2005 dalje),
- tekoči in kapitalni transferji (poročilo BST ter direktni vir MF za transferje z Evropskim proračunom),
- dolžniški in lastniški vrednostni papirji ter dohodki teh instrumentov (podatki KDD – od septembra 2003 dalje, poročilo VRP-od septembra 2003, DVP- od januarja 2007 ter SN – od januarja 2008 dalje),
- neposredne naložbe - lastniški kapital (poročilo SN od januarja 2008 dalje),
- posojila in ostali dolžniški instrumenti (poročilo KRK od januarja 2007 dalje, poročilo PORFI za bančni sektor- od januarja 2005 dalje),
- kratkoročni komercialni krediti (poročilo SKV od 2002 dalje),
- mednarodne denarne rezerve in ostale postavke plačilne bilance sektorja centralna banka,
- finančni derivativi (viri: podatki Banke Slovenije, PORFI, direktno poročanje MF, četrletna statistika finančnih računov).

## **METODOLOŠKA POJASNILA**

### **1. STATISTIČNA OBRAVNAVA MEDNARODNIH DENARNIH REZERV ob vstopu Slovenije v Evro območje**

Z vstopom v Ekonomsko in monetarno unijo se je Slovenija uvrstila med države, ki nimajo svoje lastne monetarne politike, temveč so udeležene v skupni monetarni politiki držav članic. Banka Slovenije je postala ena izmed članic Evropskega sistema centralnih bank, ki s svojim deležem nacionalnih mednarodnih denarnih rezerv prispeva k skupnim mednarodnim denarnim rezervam Ekonomske in monetarne unije.

V primerjavi s stanjem pred 1.1.2007 se je statistična obravnava mednarodnih denarnih rezerv v pogojih evra kot nacionalne valute spremenila. Slovenija po tem datumu med mednarodnimi denarnimi rezervami poleg monetarnega zlata, rezervne tranše ter SDR prikazuje le tisti del prvovrstnih deviznih rezerv, ki je nominiran v ne-evro valuti in plasiran v ne-EMU države. Tak koncept mednarodnih denarnih rezerv imajo tudi vse ostale države članice EMU.

Uvedba evra je v začetku leta 2007 pomenila približno 85% zmanjšanje obsega mednarodnih denarnih rezerv Banke Slovenije v primerjavi s stanjem pred tem. To 85% zmanjšanje pomeni le prerazporeditev iz statistično definirane instrumenta mednarodnih denarnih rezerv na ustrezne druge instrumente (gotovina in vloge ter vrednostni papirji) v okviru finančnega računa.

Pri ostalih državah članicah je ob uvedbi evra prav tako opazen padec obsega mednarodnih denarnih rezerv. V povprečju so se starim državam članicam EMU rezerve zmanjšale za dobrih 30%, kar pomeni, da so imele na točki uvedbe evra 30% rezervnih imetij takih, ki so bila bodisi nominirana v valutah, ki jih je nasledil evro, bodisi v finančnih instrumentih izdajateljev rezidentov EMU območja.

Zaradi zgoraj navedenega so opravljene naslednje metodološke spremembe:

#### **POSTAVKA TERJATVE / MEDNARODNE REZERVE (izključitev naložb v državah članicah EMU in naložb v ostalih državah, če so v EUR - s 01.01.2007)**

Ta del podatkov se prenese v postavke TERJATVE/NALOŽBE V VREDNOSTNE PAPIRJE/BANKA SLOVENIJE oz. OSTALE NALOŽBE/GOTOVINA IN VLOGE/BANKA SLOVENIJE.

#### **POSTAVKA TERJATVE/NALOŽBE V VREDNOSTNE PAPIRJE/BANKA SLOVENIJE (vključitev naložb v vrednostne papirje držav članic EMU in naložb v vrednostne papirje ostalih držav, če so izdani v EUR - s 01.01.2007)**

Ta del podatkov se prenese iz postavke MEDNARODNE REZERVE.

#### **POSTAVKA TERJATVE/ OSTALE NALOŽBE/ GOTOVINA IN VLOGE/ BANKA SLOVENIJE (vključitev naložb v državah članicah EMU in naložb v ostalih državah, če so v EUR - s 01.01.2007)**

Ta del podatkov se prenese iz postavke MEDNARODNE REZERVE.

## STANJE MEDNARODNIH NALOŽB

Serija podatkov stanja mednarodnih naložb se je z uvedbo evra v letu 2007 metodološko prelomila na imetjih v postavki mednarodne denarne rezerve, ter postavkah ostalih imetij. Med slednje se uvrščajo vsa imetja Banke Slovenije, ki so bila v predhodnih obdobjih razvrščena v mednarodne denarne rezerve in so nominirana v EUR valuti ali pa so terjatev do izdajateljev iz območja EMU.

## 2. POZICIJA BANKE SLOVENIJE DO EVROSISTEMA

### POSTAVKA OBVEZNOSTI/ GOTOVINA IN VLOGE/ BANKA SLOVENIJE (vključitev pozicije BS do Evrosistema s 01.01.2007)

Z letom 2007 je v PLAČILNO BILANCO, STANJE MEDNARODNIH NALOŽB IN ZUNANJI DOLG po priporočilih ECB vključen račun Banke Slovenije 188000 oz. 188001 (pozicija BS do Evrosistema), ki prikazuje neto rezultat med prilivi in odlivi zaradi negotovinskega plačevanja v evrih preko sistema TARGET in STEP2.

## 3. OCENA PROTIPOSTAVKE GOTOVINSKIH TRANSAKCIJ IN STANJ Z NEREZIDENTI IZ NASLOVA POTOVANJ IN DOHODKOV OD DELA

Z vstopom v EMU je bilo potrebno spremeniti metodologijo zajema oziroma ocenjevanja podatkov iz naslova gotovinskih transakcij z nerezidenti, ki so del postavk tekočega računa v kapitalnem računu pa viri podatkov od 2007 zaradi uvedbe skupne valute niso več vsebovali teh transakcij. Gotovina prebivalstva se sedaj ocenjuje kot vsota razlik med gotovinskimi prilivi in odlivi iz naslova turizma (celoten turizem zmanjšan za negotovinski del (kreditne kartice, organizirana potovanja s strani potovalnih agencij)) in gotovinskimi prilivi in odlivi iz naslova dohodkov od dela.

Z letom 2001 se je v statistiki stanja mednarodnih naložb začelo beležiti stanje na postavki tuje gotovine prebivalstva, s čimer se je dosegla konsistentnost s statistiko plačilne bilance, saj so se transakcije tuje gotovine z nerezidenti, ki so izvirale iz gotovinskega dela transakcij tekočega računa (potovanja, dohodki od dela) odražale v spremembi stanja tuje gotovine. Do 31.12.2006 so se v statistiki stanja mednarodnih naložb na postavki tuje gotovine sektorja prebivalstvo ocenjevala stanja te postavke s kumuliranjem transakcij iz plačilne bilance. Od leta 2007 dalje se stanje tuje gotovine domačega prebivalstva vzdržuje na ravni, ki je bila dosežena konec leta 2006 (2.948,6 milijonov EUR), to je pred vstopom v Evropsko monetarno unijo, saj v pogojih monetarne unije ni več mogoče slediti pologom večinoma evrske gotovine, ki izvira iz transakcij tekočega računa v bančni sistem oziroma pretvorbo v druge oblike premoženja.

## 4. OCENA REINVESTIRANIH DOBIČKOV

Podatki o reinvestiranih dobičkih za 2013 še niso na voljo, zato je v mesečne podatke vključena ocena (od triletnega mesečnega povprečja dejanskih podatkov o celotnih dobičkih, zmanjšanih za izredne dobičke (vir so letna poročila o naložbah), se odštevajo dividende in drugi dobički, izplačani v tekočem mesecu).

## 5. PODATKI O NEPREMIČNINAH

Od leta 2007 dalje so vključeni podatki o neposrednih naložbah slovenskih gospodinjstev v obliki nepremičnin v tujini.

### Transakcije:

Hrvaška centralna banka je vir podatkov o transakcijah (nakupi in prodaje) z nepremičninami na Hrvaškem za obdobje od leta 2007 dalje.

### Stanja:

Osnovni vir za ocenjevanje števila nepremičnin v tujini, ki jih imajo v lasti rezidenti Slovenije, je Anketa o porabi v gospodinjstvih, ki jo izvaja SURS.

## 6. REVIZIJA PODATKOV 2006-2012 v juliju 2013

- Blagovna menjava  
Vir: SURS:

Statistični urad RS je v letu 2013 dodatno podrobno analiziral podatke o izvoznih in uvoznih blagovnih tokovih, ki so jih po vstopu Slovenije v EU na ozemlju Slovenije opravila tuja (nerezidenčna) podjetja, in na osnovi rezultatov analize še nekoliko dopolnil metodologijo statističnega zajetja v statistiki zunanje trgovine; ta dopolnitev zahteva dodatno revizijo podatkov o blagovni menjavi Slovenije z državami zunaj EU in (v manjši meri) tudi podatkov o blagovni menjavi Slovenije z državami članicami EU.

Statistični urad RS je na osnovi ugotovitev po opravljenih analizah revidiral podatke za vsa leta obdobja 2006–2012; podatki za leti 2004 in 2005 ne bodo revidirani zato, ker ni na voljo dovolj informacij, iz katerih bi bilo mogoče sklepati o povezanosti poslovanja tujih podjetij z ekonomsko aktivnostjo na slovenskem trgu. Več o tem na: [http://www.stat.si/novica\\_prikazi.aspx?id=5543](http://www.stat.si/novica_prikazi.aspx?id=5543)

- **Neposredne naložbe**

Ob reviziji podatkov za lastniški kapital, reinvestirane dobičke ter izplačane dividende za leto 2012 se upoštevajo podatki letnih poročil podjetij (rok poročanja je bil konec aprila 2013) namesto začasne ocene.

- **Emisijski kuponi**

Na podlagi posredovanega dokumenta Eurostata (Guidelines for recording cross border transactions in emission allowances) je bilo potrebno transakcije z emisijskimi kuponi od leta 2008 namesto v postavko storitev vključiti v postavko kapitalnega računa (nakup in prodaja neproizvedenih, nefinančnih imetij). BMP5 in BMP6 priročnika za plačilno bilanco sicer ne vsebujeta nikakršnih usmeritev za ta instrument.

- **Nakazila zdomcev**

Na osnovi bilateralnega sodelovanja s posameznimi državami, so bili osveženi podatki o odlivih nakazil zdomcev (predvsem Srbija), ter prvič posredovani podatki o prilivih nakazil zdomcev (Nemčija, Italija, Avstrija, Švica).

- **Finančni derivativi bank in države**

V plačilni bilanci in stanju mednarodnih naložb je bila pred letom 2013 vir za finančne derivative vseh sektorjev razen centralne banke statistika finančnih računov. Glede na to, da so podatki finančnih računov četrtletni, je bil z revizijo spremenjen vir za finančne derivative bank in sicer je za podatke od 01.01.2011 vir Porfi, ki je na mesečni osnovi. Za sektor države pa je za podatke od 01.01.2013 vir direktno poročanje MF.

- **Podatki o nepremičninah v Sloveniji v lasti tujcev**

Geodetska uprava Republike Slovenije (GURS) je posredovala prečiščene podatke **registra nepremičnin** o tujcih, ki imajo v Sloveniji v lasti nepremičnino Sloveniji (očiščeni podatki za maj 2013 kažejo, da imajo tujci v lasti za 228 mio EUR nepremičnin; prejšnji podatki so prikazovali, da imajo tujci v Sloveniji v lasti za 172 mio EUR nepremičnin).

Glede na to, da so novi podatki kvalitetnejši, so bili popravljeni podatki od leta 2008 dalje. Stanja za nazaj so bila korigirana s transakcijami in indeksi cen nepremičnin. Prav tako so podatki razcepljeni po državah.

- **Standardne osvežitve virov**

Revidirani podatki vsebujejo tudi spremembe na podlagi standardnih postopkov kontrole kvalitete.