

BANKA
SLOVENIJE
EVROSISTEM

FINANČNA STATISTIKA

EKONOMSKI ODNOSI SLOVENIJE S TUJINO



Februar 2013

Tekoči račun plačilne bilance

Po januarskem primanjkljaju je bil februarja tekoči račun plačilne bilance ponovno v presežku, ki je dosegel 80 mio EUR. K temu je ob hitri rasti izvoza na trge zunaj EU največ prispeval visok presežek blagovne menjave. Hkrati se je v manjši meri povečal tudi presežek storitev, pri čemer čedalje pomembnejši dejavnik postaja izvoz posredniških storitev. Zmanjšala sta se primanjkljaja faktorskih dohodkov in transferjev, prvi zaradi manjših kapitalskih odhodkov, drugi pa zaradi učinkovitejšega črpanja evropskih sredstev. Enoletni presežek tekočega računa se je povečal z 2,3 % BDP januarja na 2,8 % BDP februarja.

Blagovna menjava

Medletna rast blagovnega izvoza se je februarja nadaljevala, uvoz blaga pa je močno upadel. Izvoz je bil februarja medletno večji za 2,4 %, uvoz pa manjši za več kot 5 %, po rasti v januarju zaradi uvoza proizvoda večje vrednosti. V seštevku letošnjih prvih dveh mesecev je uvoz blaga medletno stagniral. Februarja je presežek blagovne menjave dosegel 87 mio EUR. V seštevku zadnjih dvanajstih mesecev se je primanjkljaj zmanjšal na dobrih 230 mio EUR oziroma 0,7 % BDP.

Preusmerjanje izvoznikov na trge zunaj EU se je letos pospešilo. Po podatkih SURS se je v letošnjih prvih dveh mesecih izvoz blaga v članice EU medletno zmanjšal za odstotek. Hkrati je rast izvoza v nečlanice dosegla skoraj 14 %, kar je za 7 odstotnih točk več kot v enakem obdobju lani.

Pri izvozu v nečlanice se najhitreje povečuje izvoz proizvodov z višjo dodano vrednostjo. Izvoz investicijskih proizvodov se je tako medletno povečal kar za 45 %. Izvoz blaga za široko potrošnjo je bil večji za slabih 16 %, izvoz vmesnih proizvodov pa za 6 %. Najbolj, za več kot 60 %, se je povečal izvoz blaga v države nekdanje Sovjetske zveze, predvsem v Rusijo in Ukrajino. Izvoz blaga v države nekdanje Jugoslavije se medletno manjša zaradi hitrega zmanjševanja izvoza na Hrvaško. Hkrati se hitro povečuje izvoz na Kitajsko, Japonsko in v Brazilijo, vendar njihov delež v celotnem izvozu ostaja zanemarljiv.

Storitvena menjava

Menjava transportnih storitev in potovanj se na začetku letošnjega leta zmanjšuje, močno pa naraščajo prihodki od ostalih storitev. Izvoz in uvoz transportnih storitev sta se v prvih dveh mesecih medletno zmanjšala približno za odstotek. Presežek v menjavi teh storitev je medletno ostal nespremenjen pri 89 mio EUR. Prihodki od potovanj so se medletno zmanjšali za 6,3 % in odhodki povečali za 3,6 %, presežek v menjavi pa se je medletno zmanjšal za 19 mio EUR na 173 mio EUR. Ohranja se visoka rast izvoza ostalih storitev (brez transporta in potovanj), ki je v prvih dveh mesecih znašala slabo petino. Presežek v menjavi ostalih storitev je v prvih dveh mesecih dosegel 15 mio EUR, še lani pa je bil dosežen primanjkljaj v višini 36 mio EUR. Še naprej hitro rasteta izvoz in tudi uvoz gradbenih in montažnih storitev. Od avgusta lani se hitro povečuje izvoz posredniških storitev. Njegova rast je v letošnjih prvih dveh mesecih preseгла 90 %. Presežek v menjavi posredniških storitev v višini 57 mio EUR trenutno zaostaja le za presežkom v menjavi transportnih storitev in potovanj. V prvih dveh mesecih je bil skupni izvoz storitev medletno večji za slabe 4 %, uvoz pa manjši za slab odstotek. Presežek se je medletno povečal za 30 mio EUR na 277 mio EUR.

Dohodki in tekoči transferi

Primanjkljaj faktorskih dohodkov se na začetku leta medletno zmanjšuje. Primanjkljaj se je zmanjšal za 12 mio EUR na 110 mio EUR, v seštevku zadnjih dvanajstih mesecev pa se ohranja na ravni 1,6 % BDP. Presežek dohodkov od dela se je nekoliko zmanjšal. Zmanjšal se je tudi primanjkljaj dohodkov od kapitala, na 151 mio EUR. Neto odlivi dohodkov od lastniškega kapitala so k primanjkljaju kapitalskih dohodkov prispevali 92 mio EUR, največ, 82 mio EUR, reinvestirani in nerazdeljeni dobički. K visokim odlivom neto dohodkov od lastniškega kapitala je 27 mio EUR prispevalo dezinvestiranje slovenskih podjetij v tujini. Zaradi zmanjševanja posojilnih obveznosti do tujine v preteklih letih se še naprej zmanjšujejo neto plačila obresti v tujino, ki so se v prvih dveh mesecih medletno prepolovila. Zaradi zamenjave posojilnih obveznosti bank z zadolževanjem države z izdajami vrednostnih papirjev so se za petino povečala neto plačila dohodkov od naložb v dolžniške vrednostne papirje.

Primanjkljaj tekočih transferjev se je v prvih dveh mesecih medletno znižal za dobro tretjino na 88 mio EUR. Primanjkljaj zasebnih transferjev se je nekoliko povečal, zmanjšal pa se je primanjkljaj državnih transferjev. Ob manjšem povečanju državnih transferjev v tujino so se močno povečali prihodki iz proračuna EU, najbolj z naslova izvajanja skupne kmetijske politike in kohezijskega sklada s področja okolja.

Kapitalski in finančni račun plačilne bilance

Februarja je zasebni sektor zabeležil 327 mio EUR visok neto finančni odliv, hkrati pa je neto finančni odliv države znašal 162 mio EUR. K neto odlivu je največ prispeval bančni sektor s povečanjem gotovine in vlog v tujini, odplačilom najetih posojil ter z zmanjšanjem vlog nerezidentov. V zadnjih dvanajstih mesecih je bil neto odliv zasebnega sektorja v višini 4 mrd EUR v veliki meri nadomeščen s financiranjem prek ECB in z zadolževanjem države. Neto zunanji dolg se je februarja zmanjšal za 247 mio EUR in je konec meseca znašal 14 mrd EUR.

Terjatve zasebnega sektorja

Terjatve zasebnega sektorja do nerezidentov so se februarja povečale za 223 mio EUR, predvsem zaradi povečanja gotovine in vlog bank v tujini. Te so bile višje za 113 mio EUR, prav tako so se povečali tudi kratkoročni komercialni krediti, in sicer za 81 mio EUR. Neto neposrednih naložb v tujini februarja ni bilo, povprečje zadnjih dvanajstih mesecev pa znaša 8 mio EUR neto prilivov. Pri naložbah v tuje vrednostne papirje in finančne derivative je bilo zabeleženo neto zmanjšanje v višini 39 mio EUR, zasebni sektor je zmanjšal tudi svojo izpostavljenost do tujine iz naslova posojil za 28 mio EUR.

Obveznosti zasebnega sektorja

K februarškemu zmanjšanju obveznosti zasebnega sektorja do tujine za 104 mio EUR je največ prispevalo razdolževanje bank v višini 154 mio EUR, poleg tega pa tudi zmanjšanje vlog nerezidentov pri domačih bankah za 104 mio EUR. Obveznosti iz komercialnih kreditov so se povečale za 95 mio EUR, priliv od tujih neposrednih naložb pa je znašal 35 mio EUR. Tudi obveznosti iz naslova portfeljskih naložb in finančnih derivativov so se februarja povečale, in sicer za 7 mio EUR, medtem ko je prišlo v zadnjih dvanajstih mesecev do zmanjšanja, ki je v povprečju znašalo 104 mio EUR.

Zunanji dolg

Zmanjšanje neto zunanjega dolga februarja je posledica povečanja bruto terjatev v višini 334 mio EUR, medtem ko se je bruto zunanji dolg povečal za 87 mio EUR. Neto zunanji dolg Slovenije je tako konec februarja znašal 14 mrd EUR, kar je za 714 mio EUR manj kot v enakem obdobju lani. K februarškemu povečanju bruto terjatev so prispevali vsi sektorji, največ pa Banka Slovenije in poslovne banke s povečanjem gotovine in vlog v višini 105 mio EUR oziroma 121 mio EUR. Bruto zunanji dolg je najbolj povečala Banka Slovenije, za 341 mio EUR, večinoma v obliki povečane negativne neto pozicije do Evrosistema. V primerjavi s februarjem 2012 je negativna pozicija narasla za 1 mrd EUR. Država in banke so februarja letos obseg bruto zunanjega dolga zmanjšale, pri ostalih sektorjih pa se je povečal.

A) PLAČILNA BILANCA SLOVENIJE

predhodni podatki, z dne 11.04.2013

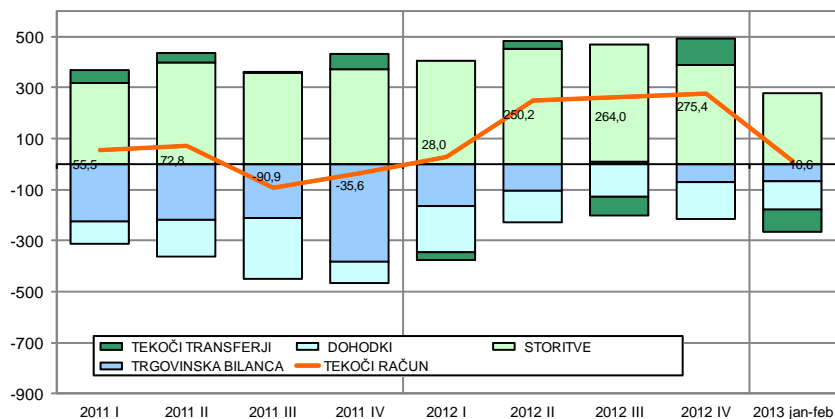
tokovi v mio EUR

	januar - februar		februar	
	2012	2013	2012	2013
I. Tekoči račun	-171,0	10,6	-112,3	80,0
1. Blago	-167,7	-67,5	-49,5	86,8
1.1. Izvoz blaga	3.351,5	3.452,6	1.713,9	1.754,8
Izvoz f.o.b.	3.262,8	3.360,6	1.670,3	1.714,3
Prilagoditev zaobjema	88,7	92,0	43,7	40,5
1.2. Uvoz blaga	-3.519,2	-3.520,1	-1.763,4	-1.668,0
Uvoz c.i.f.	-3.571,6	-3.564,9	-1.784,1	-1.711,9
Prilagoditev c.i.f./f.o.b	106,0	105,8	53,0	50,8
Prilagoditev zaobjema	-53,7	-61,0	-32,2	-6,9
2. Storitve	246,0	276,8	99,0	113,6
2.1. Izvoz storitev	697,3	724,5	322,5	344,5
Transport	197,3	195,7	100,6	100,1
Potovanja	260,3	243,9	110,5	108,8
Komunikacijske storitve	44,6	42,3	20,0	19,4
Gradbene storitve	25,5	39,3	11,7	18,6
Zavarovalniške storitve	14,1	11,4	8,6	5,7
Finančne storitve	3,4	3,3	1,8	2,1
Računalniške in informacijske storitve	18,7	18,4	8,2	8,8
Licence, patenti in avtorske pravice	3,9	7,0	1,3	1,6
Ostale poslovne storitve	123,8	155,7	57,6	76,7
Posredovanje	33,9	64,7	15,8	29,4
Osebn, kulturne in rekreacijske storitve	4,7	6,7	1,7	2,4
Državne storitve	0,9	0,9	0,5	0,4
2.2. Uvoz storitev	-451,3	-447,7	-223,5	-231,0
Transport	-107,7	-106,5	-54,3	-56,7
Potovanja	-68,5	-70,9	-35,1	-36,2
Komunikacijske storitve	-44,4	-41,1	-21,5	-20,1
Gradbene storitve	-11,7	-23,7	-6,0	-13,8
Zavarovalniške storitve	-18,4	-15,5	-15,6	-13,2
Finančne storitve	-4,9	-4,8	-1,1	-1,2
Računalniške in informacijske storitve	-23,1	-23,8	-13,0	-12,1
Licence, patenti in avtorske pravice	-45,5	-29,0	-14,7	-15,2
Ostale poslovne storitve	-109,5	-112,8	-54,7	-54,6
Posredovanje	-6,2	-7,9	-3,4	-3,8
Osebn, kulturne in rekreacijske storitve	-6,5	-6,5	-4,0	-2,7
Državne storitve	-11,1	-13,0	-3,4	-5,2
3. Dohodki	-122,1	-110,3	-60,0	-54,4
3.1. Prejemki	117,6	103,2	57,7	51,3
Od dela	56,2	56,2	28,1	28,1
Od kapitala	61,4	47,0	29,6	23,2
3.2. Izdatki	-239,6	-213,5	-117,6	-105,6
Od dela	-15,0	-15,8	-7,5	-7,9
Od kapitala	-224,6	-197,8	-110,1	-97,8
4. Tekoči transferi	-127,2	-88,4	-101,9	-66,1
4.1. V Slovenijo	133,9	176,2	64,6	93,2
Državni sektor	76,8	127,2	35,5	70,8
Ostali sektorji	57,1	49,0	29,1	22,5
4.2. V tujino	-261,1	-264,6	-166,6	-159,3
Državni sektor	-182,9	-192,7	-119,5	-115,0
Ostali sektorji	-78,3	-71,9	-47,1	-44,2

	januar - februar		februar	
	2012	2013	2012	2013
II. Kapitalski in finančni račun	296,0	-461,0	199,6	-108,1
A. Kapitalski račun	3,0	2,5	8,9	6,4
1. Kapitalski transferi	3,1	2,5	9,1	6,4
2. Patenti in licence	-0,1	0,0	-0,2	0,0
B. Finančni račun	293,0	-463,5	190,7	-114,5
1. Neposredne naložbe	72,8	100,2	101,9	34,9
Domače v tujini	-30,9	-2,9	0,6	0,0
Tuje v Sloveniji	103,7	103,0	101,3	34,9
2. Naložbe v vrednostne papirje	-608,8	-139,3	-819,4	16,3
Domače v tujini	101,2	189,5	-177,4	171,7
od tega: Banka Slovenije	-20,1	141,5	-158,1	135,3
Tuje v Sloveniji	-710,0	-328,8	-642,0	-155,4
3. Finančni derivativi	8,6	-23,4	8,6	-3,2
4. Ostale naložbe	829,5	-434,5	840,9	-173,7
4.1. Terjatve	-508,1	-680,1	103,9	-366,9
Komercialni krediti	-172,5	-137,2	-85,7	-81,1
Dolgoročni	0,6	0,6	0,4	0,8
Kratkoročni	-173,1	-137,7	-86,0	-81,9
Posojila	150,1	13,7	128,7	9,4
Državni sektor	-24,5	-29,2	-0,9	-18,9
Banke	61,8	33,2	13,4	26,6
Ostali sektorji	112,9	9,7	116,1	1,6
Gotovina in vloge	-499,3	-563,5	43,9	-295,2
Banke	-100,7	-301,8	230,6	-113,0
Ostali sektorji	-373,1	-142,6	-265,4	-79,3
Gotovina	-388,9	-149,0	-274,8	-60,7
Vloge	15,8	6,4	9,4	-18,6
Banka Slovenije	-25,5	-119,1	78,6	-102,9
Ostale terjatve	13,6	6,9	17,1	-0,1
Banka Slovenije	2,9	0,0	0,0	0,0
Banke	8,2	3,6	18,4	2,9
Ostali sektorji	2,7	3,7	-1,3	-2,7
4.2. Obveznosti	1.337,6	245,6	737,0	193,2
Komercialni krediti	71,7	-166,1	152,1	92,0
Posojila	-135,1	-100,8	-212,1	-136,4
Banka Slovenije	-	-	-	-
Državni sektor	22,1	27,9	-0,4	18,2
Banke	-177,8	-179,8	-166,2	-153,9
Ostali sektorji	20,5	51,1	-45,6	-0,7
Vloge	1.383,0	507,3	833,1	233,8
Banka Slovenije	1.327,9	718,0	747,4	337,6
Banke	55,1	-210,7	85,7	-103,8
Ostale obveznosti	18,1	5,1	-36,1	3,9
Banke	21,1	12,2	-23,1	2,5
5. Mednarodne denarne rezerve	-9,2	33,5	58,7	11,2
Zlato, SDR in rezervna imetja pri MDS	-4,0	17,1	-4,0	17,2
Devize	-5,1	16,3	62,7	-5,9
Gotovina in vloge	0,0	9,0	0,2	-13,3
Vrednostni papirji	-1,8	7,4	62,4	7,3
Finančni derivativi	-3,3	0,0	0,0	0,0
III. Neto napake in izpustitve	-125,0	450,4	-87,2	28,1

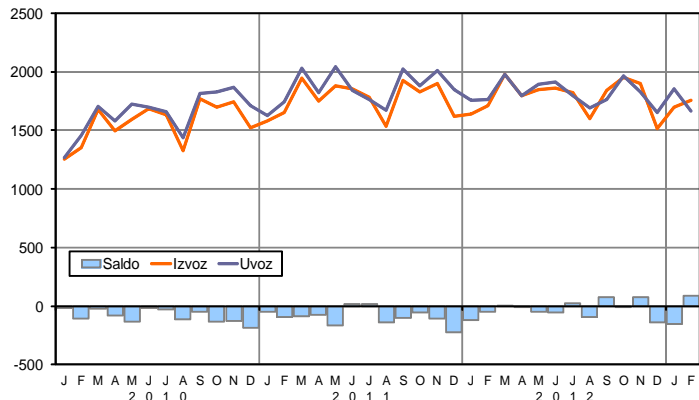
A1) TEKOČI RAČUN

STRUKTURA TEKOČEGA RAČUNA v mio EUR

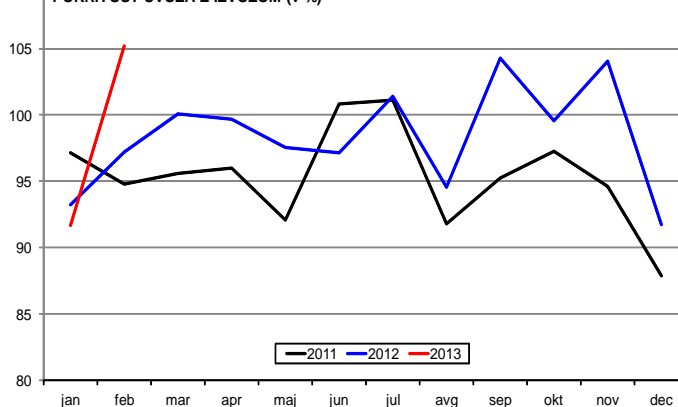


A1.1) BLAGO

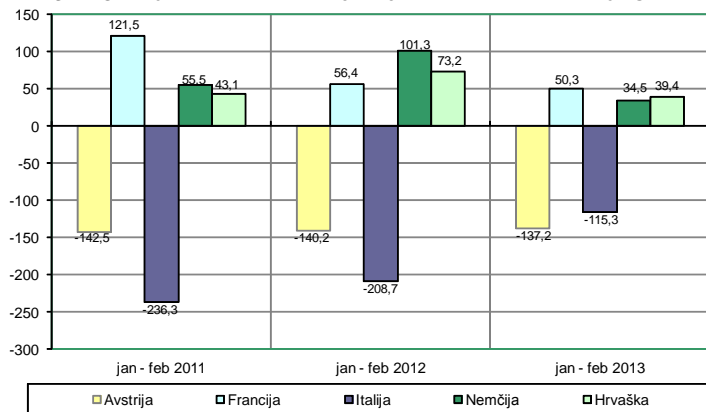
IZVOZ IN UVOZ BLAGA v mio EUR



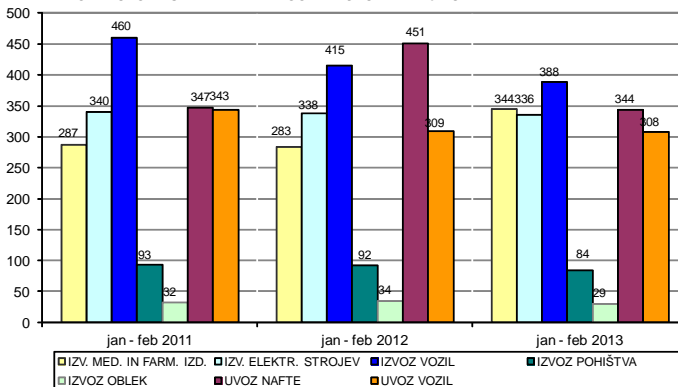
POKRITOST UVOZA Z IZVOZOM (v %)



SALDO MENJAVE Z DRŽAVAMI NAJVEČJIMI PARTNERICAMI v mio EUR



IZVOZ IN UVOZ POMEMBNIH BLAGOVNIH SKUPIN v mio EUR



STRUKTURA IZVOZA IN UVOZA BLAGA PO NAMENU (v mio EUR)	januar - februar		februar		indeks	
	2012	2013	2012	2013	kumulat.	meseč
IZVOZ BLAGA, od tega za	3.262,8	3.360,6	1.670,3	1.714,3	103,0	102,6
- REPRODUKCIJO	1.939,3	1.971,2	989,2	977,7	101,6	98,8
- INVESTICIJE	298,1	337,6	154,9	188,4	113,3	121,7
- ŠIROKO PORABO	1.025,3	1.051,8	526,2	548,2	102,6	104,2
UVOZ BLAGA, od tega za	3.571,6	3.564,9	1.784,1	1.711,9	99,8	96,0
- REPRODUKCIJO	2.336,9	2.319,2	1.169,2	1.103,4	99,2	94,4
- INVESTICIJE	332,9	375,6	158,7	181,9	112,8	114,6
- ŠIROKO PORABO	901,8	870,2	456,2	426,7	96,5	93,5

UVOZ BLAGA PO DRŽAVAH IN SKUPINAH DRŽAV v mio EUR	januar- februar		februar		indeks	
	2012	2013	2012	2013	kumulat.	mesec
Evropska unija (27)	2.627,7	2.598,4	1.359,5	1.274,6	98,9	93,8
Avstrija	400,1	404,1	208,2	198,1	101,0	95,1
Češka	92,9	88,3	45,7	42,7	95,0	93,5
Francija	154,8	146,9	80,1	74,9	94,9	93,5
Italija	605,0	514,8	293,5	274,4	85,1	93,5
Madžarska	152,5	147,4	79,4	74,3	96,7	93,5
Nemčija	644,9	706,7	336,4	314,5	109,6	93,5
Poljska	75,4	80,7	44,1	41,3	107,0	93,5
Slovaška	51,6	53,8	29,1	27,2	104,3	93,5
EFTA	39,8	51,7	22,0	32,7	129,7	148,4
ZDA	115,1	18,1	22,0	9,2	15,7	41,9
Države bivše Jugoslavije	260,1	277,0	130,7	137,0	106,5	104,8
Bosna in Hercegovina	52,9	58,5	25,5	29,0	110,5	113,8
Hrvaška	141,8	144,5	74,8	70,0	101,9	93,7
Makedonija	4,4	6,4	2,3	3,2	144,9	141,0
Srbija	56,5	61,6	26,8	31,6	109,1	117,6
Črna Gora	4,5	6,1	1,4	3,2	133,6	230,0
Države bivše SZ	119,4	185,5	82,3	83,5	155,4	101,5
Ruska Federacija	111,0	143,3	77,0	47,8	129,0	62,1
CELOTNI UVOZ	3.571,6	3.564,9	1.784,1	1.711,9	99,8	96,0

IZVOZ BLAGA PO DRŽAVAH IN SKUPINAH DRŽAV v mio EUR	januar- februar		februar		indeks	
	2012	2013	2012	2013	kumulat.	mesec
Evropska unija (27)	2.366,3	2.340,2	1.195,3	1.174,2	98,9	98,2
Avstrija	259,9	266,9	133,0	130,6	102,7	98,2
Češka	79,6	93,2	40,4	39,7	117,0	98,2
Francija	211,2	197,3	101,2	99,5	93,4	98,3
Italija	395,3	398,6	203,1	199,5	100,8	98,2
Madžarska	88,1	79,9	47,3	46,5	90,7	98,2
Nemčija	746,2	741,2	374,7	368,0	99,3	98,2
Poljska	97,7	105,5	53,8	52,8	108,0	98,2
Slovaška	53,3	55,2	28,7	28,2	103,6	98,2
EFTA	41,9	52,1	20,8	27,3	124,3	131,0
ZDA	50,1	47,7	25,4	25,0	95,2	98,5
Države bivše Jugoslavije	425,0	404,9	225,1	211,9	95,3	94,1
Bosna in Hercegovina	82,2	84,0	41,3	43,7	102,1	105,8
Hrvaška	215,0	183,9	114,9	96,7	85,6	84,2
Makedonija	21,3	23,7	12,6	12,2	111,3	96,6
Srbija	96,8	103,1	51,0	53,7	106,6	105,3
Črna Gora	9,7	10,1	5,4	5,6	104,1	105,0
Države bivše SZ	152,9	247,8	84,8	150,3	162,1	177,3
Ruska Federacija	114,1	149,7	61,6	85,3	131,2	138,3
CELOTNI IZVOZ	3.262,8	3.360,6	1.670,3	1.714,3	103,0	102,6

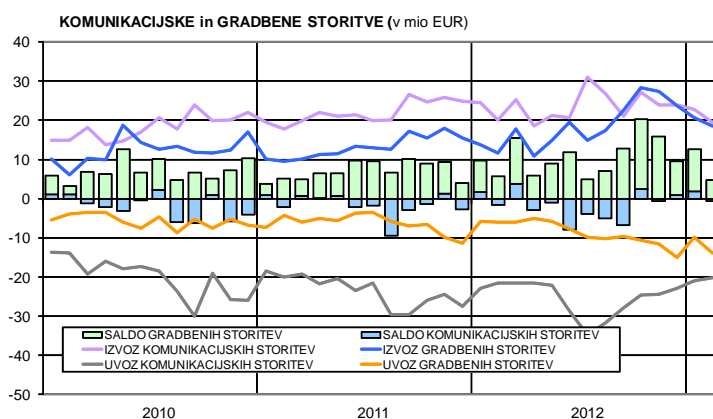
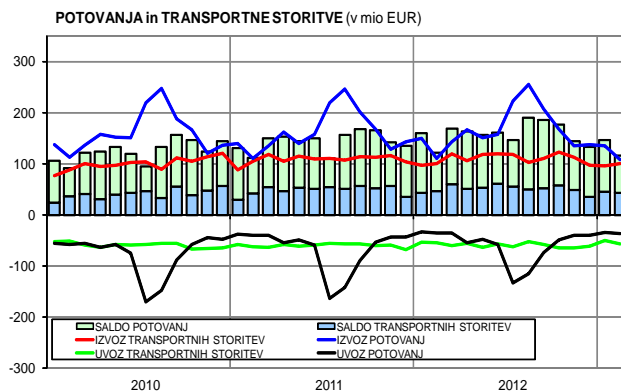
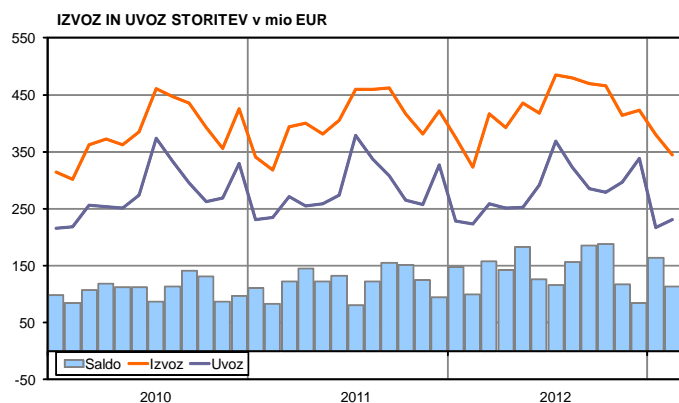
Izvoz blaga po Standardni mednarodni trgovinski klasifikaciji januar 2011, 2012, 2013

Vrednost izvoza blaga po Standardni mednarodni trgovinski klasifikaciji (SMTK)	Januar (mio EUR)			Stopnja rasti jan/jan (v %)		Razlika jan-jan (mio EUR)	
	2011	2012	2013	2012/2011	2013/2012	2012-2011	2013-2012
SKUPAJ	1.553	1.592	1.646	2,6	3,4	39,6	53,8
0 Živila in žive živali	50	46	48	-7,1	3,2	-3,5	1,5
1 Pijače in tobak	4	4	5	17,8	18,5	0,7	0,8
2 Surove snovi, razen goriv	50	57	69	12,8	22,0	6,4	12,5
3 Mineralna goriva in maziva	89	96	114	7,6	18,1	6,8	17,4
4 Olja, masti in voski žival. in rastlin. izvora	1	1	1	1,7	-14,6	0,0	-0,1
5 Kemični proizvodi	245	255	291	4,0	14,4	9,7	36,7
51 Organski kemični proizvodi	12	15	14	23,3	-6,2	2,8	-0,9
52 Anorganski kemični proizvodi	6	5	6	-2,7	18,2	-0,2	1,0
53 Proizvodi za barvanje in strojenje	23	23	22	-1,5	-5,4	-0,4	-1,3
54 Medicinski in farmacevtski proizvodi	131	130	168	-0,4	28,7	-0,5	37,5
541 Medicinski in farmacevtski proiz., razen zdravil	17	16	22	-7,0	39,5	-1,2	6,3
542 Zdravila	114	115	146	0,6	27,2	0,7	31,2
55 Eterična olja, parfumerijski, toaletni izdelki	26	28	29	7,0	4,4	1,8	1,2
56 Gnojila (razen surovih)	0	3	0	1.691,3	-86,3	2,4	-2,2
57 Plastične mase v primarnih oblikah	27	28	31	4,8	9,3	1,3	2,7
58 Izdelki in polizdelki iz plastičnih mas	11	12	13	11,8	0,6	1,3	0,1
59 Razni proizvodi kemične industrije	9	10	8	12,4	-13,5	1,1	-1,3
6 Izdelki, razvrščeni po materialu	364	377	369	3,5	-2,1	12,8	-7,8
61 Koža, izdelki iz kože, krzna	5	6	6	18,1	6,5	0,9	0,4
62 Izdelki iz kavčuka	46	45	38	-2,7	-14,5	-1,3	-6,5
63 Plutasti in lesni izdelki	15	18	17	15,1	-7,0	2,3	-1,2
64 Papir in karton ter izdelki iz celuloze	46	42	44	-8,5	5,3	-3,9	2,2
65 Preja, tkanine in tekstilni izdelki	40	41	44	2,2	8,3	0,9	3,4
66 Mineralni proizvodi	25	26	28	6,0	6,8	1,5	1,8
67 Železo in jeklo	65	69	58	7,1	-16,6	4,6	-11,5
68 Barvne kovine	54	57	57	7,1	-0,1	3,8	0,0
69 Kovinski izdelki, drugi, še neomenjeni	69	73	76	5,8	5,1	4,0	3,7
7 Stroji in transportne naprave	599	590	581	-1,5	-1,6	-8,8	-9,6
71 Pogonski stroji in naprave	46	52	57	12,2	10,0	5,6	5,2
72 Spec. stroji za posebne vrste industrije	32	39	45	19,6	15,2	6,3	5,9
73 Stroji za obdelavo kovin	9	12	14	37,3	9,9	3,4	1,2
74 Industrijski stroji za splošno uporabo	84	92	95	9,8	3,6	8,2	3,4
741 Oprema za ogrevanje in hlajenje	6	7	8	21,0	19,8	1,2	1,4
742 Črpalke za tekočine	4	4	4	-3,0	0,9	-0,1	0,0
743 Črpalke in kompresorji	32	32	29	-0,3	-8,9	-0,1	-2,8
744 Mehanične naprave za manipulacijo	7	15	16	103,4	7,0	7,6	1,1
745 Neelektrični stroji, drugi	8	8	9	-2,0	20,9	-0,2	1,6
746 Kotalni ležaji	2	2	2	36,3	-5,9	0,6	-0,1
747 Pipe, ventili, ipd. naprave	10	10	10	2,3	-3,5	0,2	-0,4
748 Transmis. gredi, ročice ipd.	11	11	12	-3,0	10,9	-0,3	1,2
749 Neelektrični deli za stroje, drugi	4	3	5	-18,1	40,1	-0,8	1,4
75 Pisarniški stroji in stroji za aop	7	6	5	-20,9	-6,0	-1,5	-0,3
76 Naprave za telekomunikacijo	16	12	11	-23,7	-8,9	-3,8	-1,1
77 Električni stroji, naprave	169	166	165	-1,4	-0,6	-2,4	-0,9
771 Električni pogonski stroji	6	7	7	16,7	0,4	1,0	0,0
772 Elektr. aparati za električne krogotoke	20	19	21	-4,3	8,9	-0,9	1,7
773 Oprema za distribucijo električne energije	7	8	8	15,4	-8,6	1,1	-0,7
774 Elektrodiagnostični aparati	1	1	2	14,9	20,7	0,2	0,3
775 Električna in neelektr. gospodinjstva oprema	69	61	65	-10,6	6,3	-7,3	3,9
776 Termoionske elektronske cevi	4	3	2	-19,3	-24,9	-0,8	-0,8
778 Elektr. stroji, aparati, drugi	61	66	60	6,9	-8,1	4,2	-5,3
78 Cestna vozila	227	205	177	-9,7	-13,5	-22,1	-27,7
781 Osebnih avtomobilov	167	138	114	-17,0	-17,7	-28,4	-24,5
782 Motorna vozila za prevoz blaga	5	6	4	30,6	-37,7	1,4	-2,2
783 Cestna motorna vozila, druga	2	2	2	51,9	-11,6	0,8	-0,3
784 Deli in pribor za motorna vozila	41	45	45	9,5	-0,2	3,9	-0,1
785 Motorna kolesa in kolesa	4	4	5	13,8	22,3	0,5	0,9
786 Priklopniki in polpriklopniki	9	9	8	-2,9	-16,6	-0,3	-1,5
79 Transportna oprema, druga	9	6	11	-29,6	76,5	-2,7	4,9
8 Razni izdelki	150	163	159	8,8	-2,0	13,2	-3,3
81 Montažne zgradbe, sanit. predmeti	11	11	12	-0,6	12,7	-0,1	1,3
82 Pohištvo in deli	45	46	40	2,1	-12,8	0,9	-5,9
83 Predmeti za potovanje	0	1	1	289,9	-24,7	0,9	-0,3
84 Obleka	15	18	15	19,8	-18,3	3,1	-3,4
85 Obutev	7	6	7	-13,4	2,2	-1,0	0,1
87 Znanstveni, kontrolni instrumenti	21	22	29	5,7	29,9	1,2	6,7
88 Fotoaparati	5	6	6	16,1	-11,0	0,9	-0,7
89 Razni gotovi izdelki	44	51	50	16,5	-2,4	7,2	-1,2
9 Proizvodi in transakcije	1	3	9	267,3	167,5	2,4	5,6

Uvoz blaga po Standardni mednarodni trgovinski klasifikaciji januar 2011, 2012, 2013

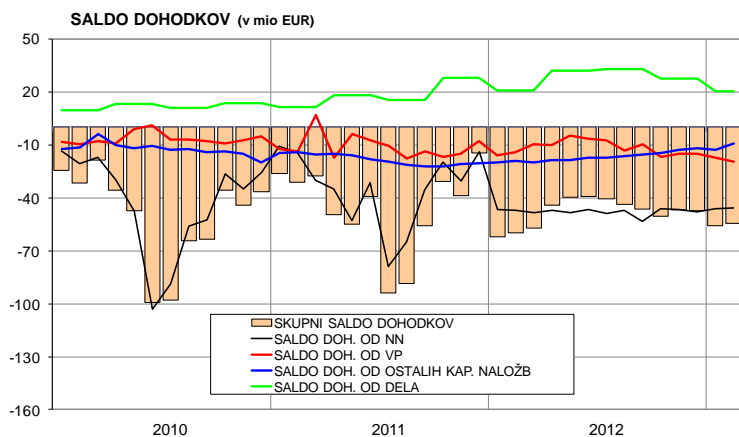
Vrednost uvoza blaga po Standardni mednarodni trgovinski klasifikaciji (SMTK) v mio EUR	Januar (mio EUR)			Stopnja rasti jan/jan (v %)		Razlika jan-jan (mio EUR)	
	2011	2012	2013	2012/2011	2013/2012	2012-2011	2013-2012
SKUPAJ	1.626	1.787	1.853	10,0	3,7	161,9	65,5
0 Živila in žive živali	109	106	114	-2,5	7,3	-2,7	7,8
00 Žive živali	1	1	1	3,1	-18,5	0,0	-0,3
01 Meso in mesni izdelki	15	16	17	10,5	3,7	1,5	0,6
02 Mlečni izdelki in jajca	10	11	10	11,1	-4,4	1,1	-0,5
03 Ribe in ribji izdelki	5	5	5	-4,0	13,5	-0,2	0,6
04 Žita in proizvodi iz žit	15	13	15	-8,9	11,7	-1,3	1,6
05 Zelenjava in sadje	31	24	28	-23,0	18,6	-7,0	4,4
06 Sladkor, sladkorni proizvodi, med	4	5	5	25,8	14,9	1,0	0,7
07 Kava, čaj, kakav in začimbe	10	10	11	1,0	12,4	0,1	1,2
08 Živalska krma (razen žit v zrnju)	10	12	10	20,7	-12,0	2,0	-1,4
09 Druga živila	10	10	11	0,5	8,6	0,1	0,9
1 Pijače in tobak	9	11	13	19,6	21,0	1,7	2,2
2 Surove snovi razen goriv	93	96	109	2,2	13,9	2,1	13,3
21 Kože, surove in neobdelano krzno	1	1	1	-0,1	-31,9	0,0	-0,4
22 Oljna semena in plodovi	1	1	3	41,4	244,9	0,3	2,2
23 Naravni in sintetični kavčuk	7	12	11	66,1	-10,8	4,8	-1,3
24 Pluta in les	12	15	24	23,7	59,8	2,8	8,8
25 Celuloza in papirni odpadki	13	11	13	-13,8	16,2	-1,7	1,8
26 Tekstilna vlakna in odpadki	4	5	4	20,0	-13,6	0,9	-0,7
27 Surova gnojila in minerali	7	4	9	-44,1	130,3	-3,2	5,3
28 Kovinske rude in kovinski odpadki	42	41	39	-2,2	-5,0	-0,9	-2,1
29 Živalske in rastlinske snovi	6	5	5	-13,6	-6,5	-0,8	-0,3
3 Mineralna goriva in maziva	268	385	310	43,5	-19,4	116,7	-74,6
32 Črni premog, koks in briketi	10	10	3	0,4	-70,0	0,0	-6,8
33 Nafta in naftni derivati	182	271	181	49,4	-33,4	89,7	-90,6
34 Plin, naravni in industrijski	47	56	75	17,9	34,4	8,4	19,1
35 Električna energija	30	48	52	62,0	7,6	18,5	3,7
4 Olja, masti in voski žival. in rastlin. izvora	4	4	5	-12,0	32,3	-0,5	1,2
5 Kemični proizvodi	238	258	269	8,7	4,0	20,6	10,4
51 Organski kemični proizvodi	48	49	51	2,6	3,2	1,3	1,6
52 Anorganski kemični proizvodi	10	12	14	25,8	13,1	2,5	1,6
53 Proizvodi za barvanje in strojenje	11	10	10	-3,7	-1,8	-0,4	-0,2
54 Medicinski in farmacevtski proizvodi	61	69	75	12,2	8,4	7,5	5,8
55 Eterična olja, parfumerijski, toaletni izdelki	21	23	21	9,4	-9,5	2,0	-2,2
56 Gnojila (razen surovih)	6	8	6	31,5	-23,7	1,8	-1,8
57 Plastične mase v primarnih oblikah	44	48	53	11,4	8,5	5,0	4,1
58 Izdelki in polizdelki iz plastičnih mas	16	16	16	-0,4	1,5	-0,1	0,2
59 Razni proizvodi kemične industrije	21	22	23	4,6	5,6	1,0	1,2
6 Izdelki razvrščeni po materialu	304	316	313	3,8	-0,8	11,6	-2,5
61 Koža, izdelki iz kože, krzna	10	13	11	28,2	-15,0	2,9	-2,0
62 Izdelki iz kavčuka	19	18	16	-8,5	-7,6	-1,6	-1,3
63 Plutasti in lesni izdelki	11	11	12	0,8	3,0	0,1	0,3
64 Papir in karton ter izdelki iz celuloze	27	29	32	8,9	7,2	2,4	2,1
65 Preja, tkanine in tekstilni izdelki	25	25	28	-0,4	10,4	-0,1	2,6
66 Mineralni proizvodi	22	21	20	-4,8	-3,0	-1,0	-0,6
67 Železo in jeklo	75	85	73	12,3	-14,5	9,3	-12,3
68 Barvne kovine	66	61	61	-8,0	0,4	-5,3	0,3
69 Kovinski izdelki, drugi, še neomenjeni	48	53	61	10,4	15,8	5,0	8,4
7 Stroji in transportne naprave	441	445	537	0,9	20,6	3,9	91,6
71 Pogonski stroji in naprave	36	41	101	14,4	146,9	5,1	59,9
72 Spec. stroji za posebne vrste industrije	20	35	24	75,8	-30,3	15,1	-10,6
721 Poljedelski stroji	2	3	3	30,4	5,7	0,6	0,1
722 Traktorji	2	3	3	39,5	4,1	0,8	0,1
723 Stroji in naprave za gradnjo	4	7	7	68,9	-5,9	2,9	-0,4
724 Stroji za obdelavo usnja in tekstila	2	2	1	10,5	-31,4	0,2	-0,6
725 Stroji za proizvodnjo papirja in celuloze	1	10	1	1.354,2	-91,4	9,0	-8,8
726 Tiskarski stroji	1	2	1	73,5	-67,5	0,9	-1,4
727 Stroji za proizvodnjo hrane	1	0	0	-62,8	-14,6	-0,8	-0,1
728 Stroji za posamezne vrste industrije	7	9	9	23,9	4,8	1,6	0,4
73 Stroji za obdelavo kovin	7	6	13	-12,1	116,6	-0,8	6,7
74 Industrijski stroji za splošno uporabo	54	63	91	17,4	44,4	9,3	27,9
75 Pisarniški stroji in stroji za aop	22	19	22	-15,0	19,8	-3,3	3,7
76 Naprave za telekomunikacijo	35	29	32	-15,5	7,5	-5,4	2,2
77 Električni stroji, naprave	108	108	103	0,3	-5,0	0,4	-5,4
78 Cestna vozila	159	140	140	-12,0	0,2	-19,1	0,3
79 Transportna oprema, druga	2	5	12	118,5	143,4	2,6	6,9
8 Razni izdelki	153	160	149	4,2	-6,6	6,4	-10,5
81 Montažne zgradbe, sanit. predmeti	6	5	6	-3,6	12,6	-0,2	0,7
82 Pohištvo in deli	24	25	19	2,1	-24,6	0,5	-6,1
83 Predmeti za potovanje	2	2	2	1,8	2,1	0,0	0,0
84 Obleka	36	37	31	2,5	-17,4	0,9	-6,4
85 Obutev	14	14	16	1,7	14,7	0,2	2,1
87 Znanstveni, kontrolni instrumenti	22	21	20	-5,0	-4,4	-1,1	-0,9
88 Fotoaparati	4	6	6	47,4	-7,1	2,0	-0,4
89 Razni gotovi izdelki	44	48	49	9,2	1,3	4,1	0,6
9 Proizvodi in transakcije	5	7	34	41,6	366,6	2,1	26,6

A1.2) STORITVE



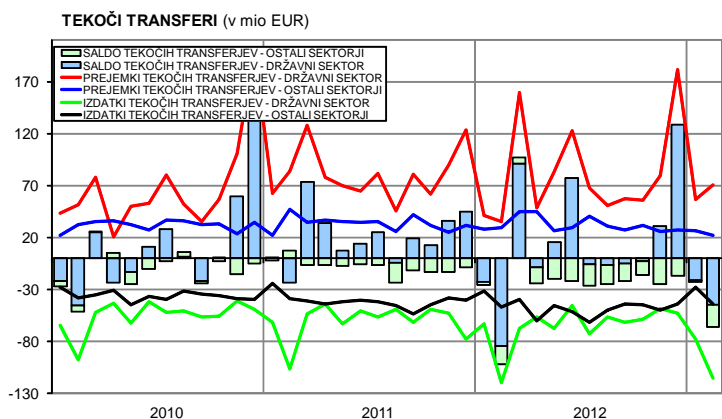
STORITVE (delež posamezne postavke v celotnem izvozu ali uvozu; v %)	2008						2009						2010						2011						2012						2013					
	2008	2009	2010	2011	2012	2013	2008	2009	2010	2011	2012	2013	2008	2009	2010	2011	2012	2013	2008	2009	2010	2011	2012	2013	2008	2009	2010	2011	2012	2013						
Transport	31,4	26,7	26,8	29,2	28,3	27,0	27,4	24,5	24,0	25,9	23,9	23,8	27,4	24,5	24,0	25,9	23,9	23,8	27,4	24,5	24,0	25,9	23,9	23,8	27,4	24,5	24,0	25,9	23,9	23,8						
Potovanja	35,1	39,4	40,6	37,9	37,3	33,7	21,2	24,6	26,0	16,9	15,2	15,8	21,2	24,6	26,0	16,9	15,2	15,8	21,2	24,6	26,0	16,9	15,2	15,8	21,2	24,6	26,0	16,9	15,2	15,8						
Komunikacijske storitve	4,1	5,0	4,8	5,7	6,4	5,8	6,0	6,4	6,3	8,3	9,8	9,2	6,0	6,4	6,3	8,3	9,8	9,2	6,0	6,4	6,3	8,3	9,8	9,2	6,0	6,4	6,3	8,3	9,8	9,2						
Gradbene storitve	5,8	4,2	2,6	3,0	3,7	5,4	2,6	2,2	2,1	2,5	2,6	5,3	2,6	2,2	2,1	2,5	2,6	5,3	2,6	2,2	2,1	2,5	2,6	5,3	2,6	2,2	2,1	2,5	2,6	5,3						
Zavarovanje	1,4	1,0	1,5	1,4	2,0	1,6	3,2	1,6	3,2	3,4	4,1	3,5	3,2	1,6	3,2	3,4	4,1	3,5	3,2	1,6	3,2	3,4	4,1	3,5	3,2	1,6	3,2	3,4	4,1	3,5						
Finančne storitve	0,6	0,5	0,6	0,6	0,5	0,5	0,7	0,9	0,8	1,8	1,1	1,1	0,7	0,9	0,8	1,8	1,1	1,1	0,7	0,9	0,8	1,8	1,1	1,1	0,7	0,9	0,8	1,8	1,1	1,1						
Računalniške in informacijske storitve	2,9	3,2	2,5	2,2	2,7	2,5	3,7	4,7	3,9	3,9	5,1	5,3	3,7	4,7	3,9	3,9	5,1	5,3	3,7	4,7	3,9	3,9	5,1	5,3	3,7	4,7	3,9	3,9	5,1	5,3						
Licence, patenti in avtorske pravice	0,4	1,4	1,4	1,3	0,6	1,0	6,5	8,2	8,7	11,2	10,1	6,5	6,5	8,2	8,7	11,2	10,1	6,5	6,5	8,2	8,7	11,2	10,1	6,5	6,5	8,2	8,7	11,2	10,1	6,5						
Ostale poslovne storitve; od tega	17,2	18,1	18,5	17,8	17,8	21,5	24,1	22,0	20,9	21,8	24,3	25,2	24,1	22,0	20,9	21,8	24,3	25,2	24,1	22,0	20,9	21,8	24,3	25,2	24,1	22,0	20,9	21,8	24,3	25,2						
Posredovanje	5,0	5,4	4,6	4,5	4,9	8,9	1,1	1,1	1,3	1,4	1,4	1,8	1,1	1,1	1,3	1,4	1,4	1,8	1,1	1,1	1,3	1,4	1,4	1,8	1,1	1,1	1,3	1,4	1,4	1,8						
Pravne, računovodske, podjetniške in svetovalne storitve	1,5	1,3	1,3	1,4	1,4	0,9	3,5	3,4	2,7	2,1	2,6	3,2	3,5	3,4	2,7	2,1	2,6	3,2	3,5	3,4	2,7	2,1	2,6	3,2	3,5	3,4	2,7	2,1	2,6	3,2						
Raziskave in razvoj	1,4	0,4	0,5	0,6	0,4	0,9	3,1	1,5	1,2	1,7	1,3	1,2	3,1	1,5	1,2	1,7	1,3	1,2	3,1	1,5	1,2	1,7	1,3	1,2	3,1	1,5	1,2	1,7	1,3	1,2						
Oglaševanje, raziskovanje trga in javnega mnenja	3,6	4,5	4,5	4,1	3,6	3,5	5,9	6,0	6,9	6,6	9,1	9,2	5,9	6,0	6,9	6,6	9,1	9,2	5,9	6,0	6,9	6,6	9,1	9,2	5,9	6,0	6,9	6,6	9,1	9,2						
Osebnostne, kulturne in rekreacijske storitve	0,7	0,4	0,6	0,6	0,7	0,9	0,9	0,8	1,2	1,0	1,4	1,4	0,9	0,8	1,2	1,0	1,4	1,4	0,9	0,8	1,2	1,0	1,4	1,4	0,9	0,8	1,2	1,0	1,4	1,4						
Državne storitve	0,1	0,2	0,1	0,2	0,1	0,1	3,6	4,1	2,7	3,2	2,5	2,9	3,6	4,1	2,7	3,2	2,5	2,9	3,6	4,1	2,7	3,2	2,5	2,9	3,6	4,1	2,7	3,2	2,5	2,9						
Skupaj	100,0	100,0	100,0	100,0	100,0	100,0	100,0	100,0	100,0	100,0	100,0	100,0	100,0	100,0	100,0	100,0	100,0	100,0	100,0	100,0	100,0	100,0	100,0	100,0	100,0	100,0	100,0	100,0	100,0	100,0						

A1.3) DOHODKI



DOHODKI v mio EUR	februar		januar - februar	
	2013	2012	2013	2012
SALDO	-54,4	-60,0	-110,3	-122,1
Prejemki	51,3	57,7	103,2	117,6
Od dela	28,1	28,1	56,2	56,2
Od kapitala	23,2	29,6	47,0	61,4
Od nep. naložb	-13,3	-12,6	-26,7	-24,5
Od vred. papirjev	23,0	26,1	48,8	53,4
Od naložb v dolžn. vredn. papirje	22,0	24,8	44,9	50,1
Od ostalih naložb	13,5	16,0	24,9	32,5
od tega: - Banka Slovenije	2,1	0,4	2,2	1,0
- Banke	8,6	12,2	17,2	24,5
Izdatki	105,6	117,6	213,5	239,6
Od dela	7,9	7,5	15,8	15,0
Od kapitala	97,8	110,1	197,8	224,6
Od nep. naložb	32,5	34,5	65,1	69,5
Od vred. papirjev	42,7	40,4	85,6	83,4
Od naložb v dolžn. vredn. papirje	42,7	40,4	85,5	83,3
Od ostalih naložb	22,6	35,2	47,0	71,7
od tega: - Državni sektor	0,9	0,5	1,8	0,9
- Banke	8,9	18,2	18,2	37,4
- Ostali sektorji	9,9	13,5	21,0	27,6

A1.4) TEKOČI TRANSFERI



PRIDHOKI IN ODHODKI DRŽAVNEGA PRORAČUNA IZV PRORAČUN EU (v 000 EUR) (Vir: MF)

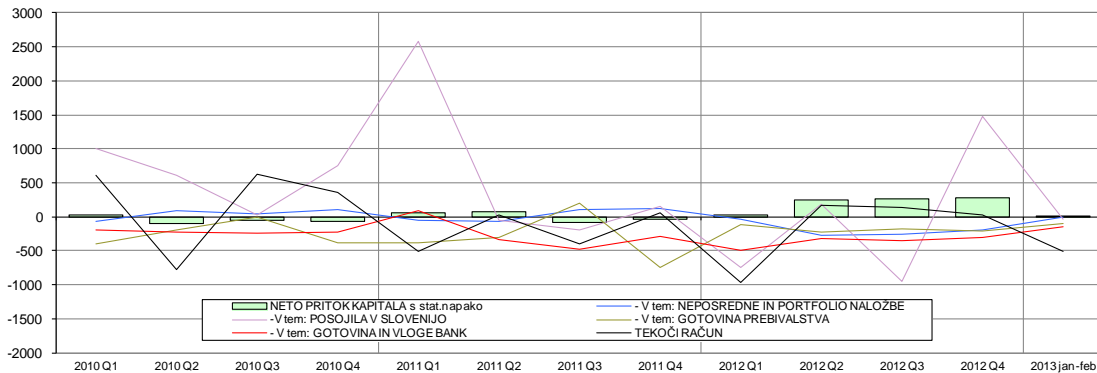
Račun in naziv računa	januar - februar		januar	februar
	2011	2012	2013	2013
4 Odhodki pror. RS v pror. EU	127.243	128.866	51.321	77.545
4500 Plačila tradicionalnih lastnih sredstev	11.986	7.902	4.037	3.866
4501 Plačila iz naslova DDV	18.772	17.821	5.792	12.029
4502 Plačila iz naslova bruto nacionalnega dohodka	89.684	96.293	39.267	57.027
4503 Plačila iz naslova popravka v korist VB	5.991	6.080	1.976	4.104
4504 Plačila iz naslova popravka v korist Nizozemske in Švedske	811	769	250	519
7 Prihodki iz pror. EU v pror. RS	59.984	102.401	47.867	54.534
780 Predpristopna sredstva EU	1.685	2.493	2.493	0
781 Prejeta sredstva za izvajanje skupne kmetijske politike	1.310	10.461	0	10.461
782 Prejeta sredstva za strukturno politiko	40.414	75.546	42.344	33.202
783 Prejeta sredstva za kohezivno politiko	12.590	12.338	2.081	10.257
784 Prejeta sredstva za izvajanje notranje politike	235	705	549	156
786 Ostala prejeta sredstva	310	491	83	407
787 Prejeta sredstva od drugih evropskih institucij	368	367	317	50
788 Prejeta vračila sredstev iz proračuna EU	3.072	0	0	0
Neto prihodki (prihodki-odhodki)	-67.259	-26.465	-3.454	-23.011

A2) KAPITALSKI IN FINANČNI RAČUN

NETO PRITOKI KAPITALA PO INSTRUMENTIH FINANČNEGA RAČUNA v mio EUR	januar-februar		februar
	2012	2013	2013
1. Neposredne naložbe	72,8	100,2	34,9
2. Naložbe v vrednostne papirje	-608,8	-139,3	16,3
3. Finančni derivativi	8,6	-23,4	-3,2
4. Posojila	15,0	-87,1	-127,0
Državni sektor	-2,4	-1,2	-0,7
Banke (brez BS)	-116,0	-146,6	-127,2
Ostali sektorji	133,4	60,8	0,9
5. Komerčni krediti	-100,9	-303,3	10,9
6. Gotovina in vloge	883,7	-56,2	-61,4
Banka Slovenije	1.302,4	598,8	234,6
Banke	-45,6	-512,5	-216,8
Ostali sektorji	-373,1	-142,6	-79,3
od tega: gotovina	-388,9	-149,0	-60,7
7. Ostalo	31,7	12,0	3,8
8. Neto prítok kapitala brez mednarodnih denarnih rezerv (1+2+3+4+5+6+7)	302,2	-497,0	-125,8
9. Mednarodne denarne rezerve	-9,2	33,5	11,2
10. FINANČNI RAČUN (8+9)	293,0	-463,5	-114,5
11. KAPITALSKI RAČUN	3,0	2,5	6,4
12. KAPITALSKI IN FINANČNI RAČUN (10+11)	296,0	-461,0	-108,1
Statistična napaka	-125,0	450,4	28,1

NEPOSREDNE NALOŽBE IN NALOŽBE V VREDNOSTNE PAPIRJE v mio EUR	januar-februar		februar
	2012	2013	2013
NEPOSREDNE NALOŽBE	72,8	100,2	34,9
Domače v tujini	-30,9	-2,9	0,0
Lastniški kapital	-39,5	-32,7	-23,1
Reinvestirani dobički	36,0	37,6	20,8
Ostali kapital	-27,4	-7,7	2,4
Tuje v Sloveniji	103,7	103,0	34,9
Lastniški kapital	42,3	73,5	1,5
Reinvestirani dobički	30,1	44,9	23,8
Ostali kapital	31,2	-15,4	9,5
NALOŽBE V VRED. PAPIRJE	-608,8	-139,3	16,3
Domače v tujini	101,2	189,5	171,7
Lastniški vrednostni papirji	-0,5	-16,9	-6,1
Dolžniški vrednostni papirji	101,7	206,4	177,8
od tega: Banka Slovenije	-20,1	141,5	135,3
Tuje v Sloveniji	-710,0	-328,8	-155,4
Lastniški vrednostni papirji	10,4	12,0	4,9
Dolžniški vrednostni papirji	-720,3	-340,8	-160,3
od tega: državni sektor	-771,0	-207,5	-136,8

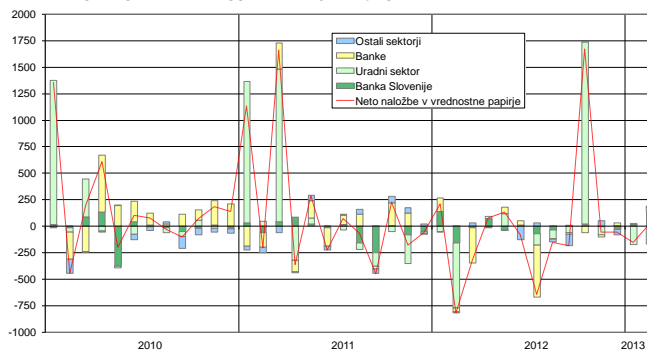
PRITOK KAPITALA IN SALDO TEKOČEGA RAČUNA v mio EUR



Delež v BDP* (%)	2007	2008	2009	2010	2011	2012
TEKOČI RAČUN	-4,8	-6,2	-0,7	-0,6	0,0	2,3
PRITOKI KAPITALA (brez MDR)	5,3	7,0	0,0	1,3	-1,2	-2,8

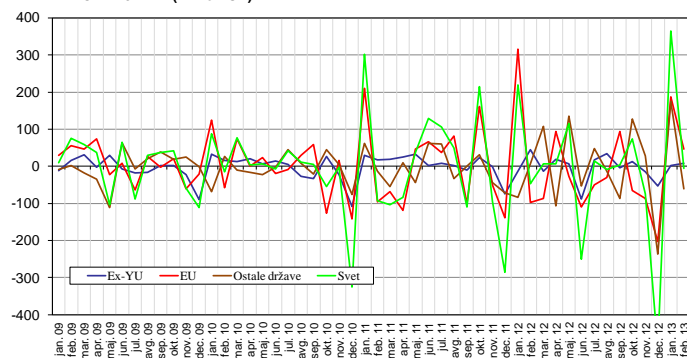
*Podatek BDP: SURS.

NETO NALOŽBE V VREDNOSTNE PAPIRJE v mio EUR



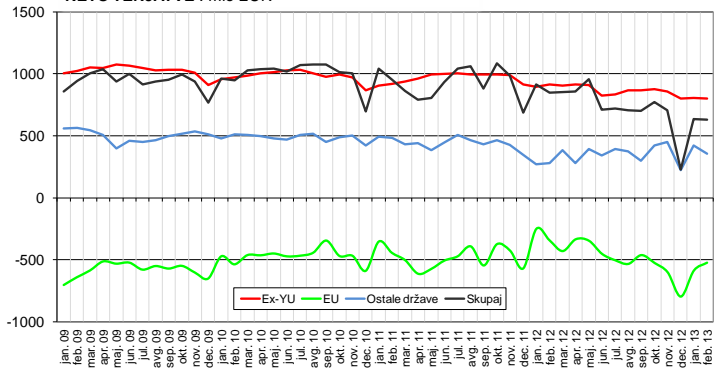
POSOJILA v mio EUR	januar-februar		februar
	2012	2013	2013
A. MED NEPOVEZANIMI DRUŽBAMI			
A1. Terjatve	150,1	13,7	9,4
Državni sektor	-24,5	-29,2	-18,9
Banke	61,8	33,2	26,6
Ostali sektorji	112,9	9,7	1,6
A2. Obveznosti	-135,1	-100,8	-136,4
Državni sektor	22,1	27,9	18,2
Banke	-177,8	-179,8	-153,9
Ostali sektorji	20,5	51,1	-0,7
A3. Neto (A1.+A2.)	15,0	-87,1	-127,0
B. MED POVEZANIMI DRUŽBAMI - ostali kapital neposrednih naložb			
B1. Terjatve	-35,3	-57,7	-36,8
B2. Obveznosti	39,1	34,5	48,7
B3. Neto (B1.+B2.)	3,8	-23,1	11,9
C. NETO POSOJILA (A3. +B3.)	18,8	-110,2	-115,1

TRANSAKCIJE KRATKOROČNIH KOMERCIALNIH KREDITOV - NETO TERJATVE (v mio EUR)

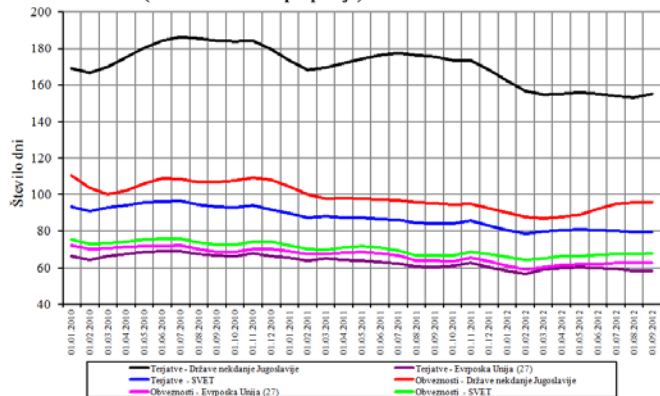


KRATKOROČNI KOMERCIALNI KREDITI (IZ NEPOSREDNEGA POROČANJA SKV; v mio EUR)	Neto stanja (terjatve minus obveznosti)															
	november 2012				december 2012				januar 2013				februar 2013			
	NN v Slo	Slo NN v tujini	ostali nerez.	skupaj	NN v Slo	Slo NN v tujini	ostali nerez.	skupaj	NN v Slo	Slo NN v tujini	ostali nerez.	skupaj	NN v Slo	Slo NN v tujini	ostali nerez.	skupaj
SKUPAJ	-162	803	66	707	-203	755	-324	228	-177	773	41	637	-125	777	-20	632
od tega:																
EU	-195	188	-596	-603	-227	177	-748	-799	-197	186	-578	-588	-179	172	-519	-525
Avstrija	-72	6	-170	-236	-70	12	-181	-238	-77	11	-153	-219	-71	0	-212	-283
Belgija	-4	2	-3	-5	-5	2	-3	-6	-3	2	-6	-6	-3	2	-4	-4
Francija	-18	13	-18	-23	-18	12	-58	-64	3	13	-13	3	8	8	2	18
Italija	-68	17	-215	-266	-79	16	-204	-268	-79	17	-179	-241	-77	19	-141	-199
Nemčija	-9	39	-238	-209	-39	35	-329	-333	-26	35	-263	-255	-28	32	-277	-273
Nizozemska	-2	7	-24	-19	-2	1	-30	-31	-1	1	-29	-29	-1	1	-29	-29
Poljska	-2	10	40	48	-3	14	32	44	-1	17	37	52	-2	17	44	60
ex-YU	21	356	482	859	3	367	433	803	17	360	427	804	26	357	417	800
Hrvaška	4	130	159	292	-8	135	143	270	2	128	141	271	12	132	134	278
BIH	6	50	108	164	6	47	92	145	5	46	89	141	5	46	91	143
Makedonija	3	23	32	57	3	24	32	59	4	27	39	70	3	27	40	70
Srbija	8	141	150	299	3	147	134	285	6	146	127	279	5	140	123	268
Črna gora	0	13	34	47	0	13	31	44	0	13	30	43	0	12	29	42
Ruska federacija	3	208	102	313	2	168	89	260	3	177	97	276	-1	189	106	294
ZDA	-4	27	47	70	-3	25	3	25	-6	24	44	61	-7	26	39	58

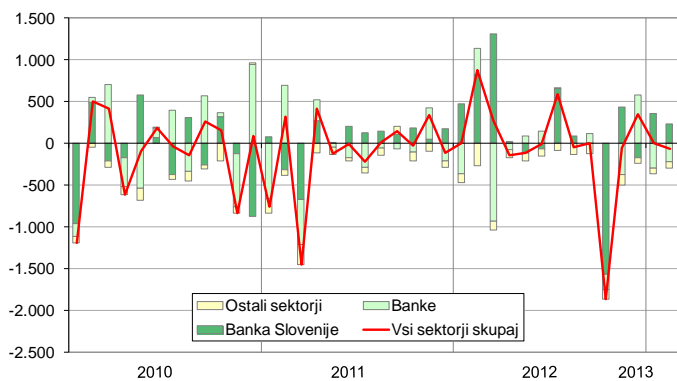
STANJA KRATKOROČNIH KOMERCIALNIH KREDITOV - NETO TERJATVE v mio EUR



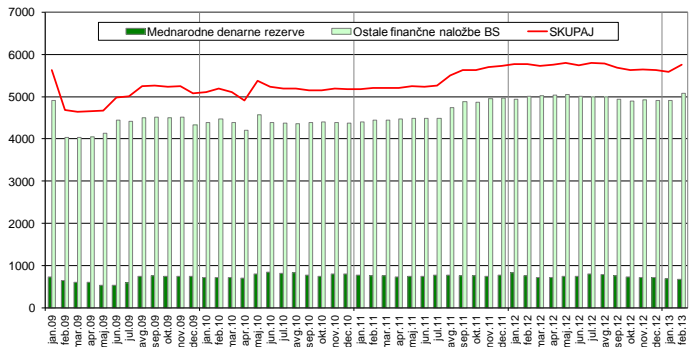
Plačilni roki (trimesčna drseča povprečja)



GOTOVINA IN VLOGE - NETO TOKOVI v mio EUR



MEDNARODNE DENARNE REZERVE in OSTALE FINANČNE NALOŽBE BS v mio EUR

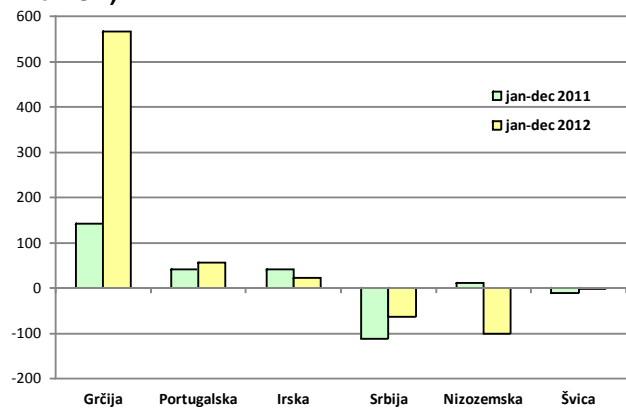


B) PLAČILNA BILANCA SLOVENIJE PO DRŽAVAH OZ SKUPINAH DRŽAV (četrtletno, datum preseka 13.03.2013)

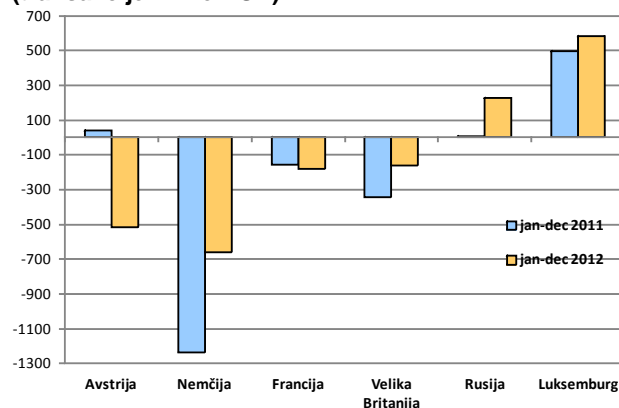
SALDO tekočega računa in podbilanc (v mio EUR)	Tekoči račun		Blago		Storitve		Dohodki		Tekoči transferi	
	JANUAR - DECEMBER									
	2011	2012	2011	2012	2011	2012	2011	2012	2011	2012
Svet	1,8	817,6	-1.043,2	-334,6	1.442,8	1.700,7	-550,4	-577,7	152,6	29,2
EU 27	-843,4	-434,2	-2.023,4	-1.675,1	1.343,2	1.441,0	-479,5	-407,6	316,3	207,5
Avstrija	-706,9	-452,9	-838,7	-654,1	307,9	290,7	-70,4	82,5	-105,6	-171,9
Italija	-589,2	-629,9	-1.381,0	-1.488,8	758,7	832,1	55,2	54,7	-22,1	-27,9
Francija	328,5	137,0	347,9	179,9	-9,7	-9,2	-7,2	-23,9	-2,5	-9,9
Nemčija	201,4	570,9	88,4	432,4	156,6	168,7	-112,8	-82,2	69,3	52,0
Velika Britanija	-53,1	158,5	150,4	167,0	-30,3	-15,3	-215,0	-31,3	41,8	38,0
Druge evropske države z EFTO	1.756,6	1.940,5	1.895,8	2.131,5	51,5	141,1	-18,0	-147,2	-172,7	-184,9
Bosna in Hercegovina	123,5	107,6	204,7	225,1	-18,8	-28,0	9,0	-6,4	-71,4	-83,0
Hrvaška	291,2	229,2	521,4	431,4	-134,9	-72,8	-22,2	-58,5	-73,2	-70,9
Črna Gora	72,7	65,5	59,7	60,0	2,4	4,0	12,8	3,3	-2,2	-1,8
Srbija	329,8	401,7	292,4	374,8	22,9	61,6	43,1	-2,7	-28,7	-32,0
Makedonija	89,5	95,7	110,6	120,5	-4,3	-7,0	-13,8	-15,0	-3,0	-2,8
Rusija	368,1	497,0	362,4	521,3	-5,8	-2,7	12,8	-14,7	-1,3	-6,9
Švica	160,5	167,6	55,4	54,1	182,4	168,4	-86,0	-69,8	8,7	15,0
ZDA	-135,7	52,1	-156,3	47,0	-15,6	-6,1	17,8	13,2	18,3	-2,0
Ostale države in nerazporejeno	-775,7	-740,8	-759,3	-837,9	63,7	124,6	-70,7	-36,1	-9,4	8,6

Finančni račun plačilne bilance (v mio EUR)	NEPOSREDNE NALOŽBE				NALOŽBE V VREDNOSTNE PAPIRJE				OSTALE NALOŽBE			
	Domače v tujini		Tuje v Sloveniji		Terjatve		Obveznosti		Terjatve		Obveznosti	
	JANUAR - DECEMBER											
	2011	2012	2011	2012	2011	2012	2011	2012	2011	2012	2011	2012
Svet	-80,7	72,7	718,8	112,7	14,2	134,5	1.823,4	-355,4	-1.460,6	-1.485,6	-1.301,1	641,6
EU 27	37,8	85,4	537,7	79,6	-245,0	173,5	2.636,1	-424,1	-1.406,0	-1.529,6	-1.471,9	97,6
Avstrija	16,2	2,2	519,2	-110,2	16,7	108,0	16,1	-21,0	-25,9	17,8	-952,8	-1.143,8
Italija	0,9	0,0	32,4	23,8	-339,2	233,7	0,3	0,2	4,7	84,1	71,9	-230,4
Francija	6,9	-4,8	-17,5	35,5	325,0	-104,9	-59,6	-4,6	-75,6	118,5	-140,5	-106,7
Nemčija	25,1	36,0	90,5	76,3	-319,6	-148,3	1.429,5	9,6	-49,7	170,5	-1.093,3	-550,0
Velika Britanija	-4,4	0,7	44,2	-45,8	53,3	-25,7	1.459,3	-17,9	-13,8	-79,4	-335,7	-188,7
Irska	-0,1	0,0	1,4	0,5	-3,6	10,5	0,2	-0,1	-28,4	-18,1	-238,6	-1,3
Grčija	-6,1	10,5	0,1	0,6	67,1	37,4	0,0	0,0	-139,3	-570,3	-0,3	0,2
Druge evr. države z EFT	-118,1	23,1	138,5	57,2	16,7	-21,1	35,5	38,2	129,3	210,4	63,1	372,9
Bosna in Hercegovina	17,3	31,3	2,0	-2,5	3,8	6,3	4,9	0,9	-23,3	94,6	-12,1	21,6
Hrvaška	-46,3	19,8	-20,5	-13,0	9,2	5,8	27,9	39,7	76,0	-7,1	-36,2	-19,1
Črna Gora	-20,1	-3,1	1,2	14,1	0,7	-0,6	3,1	-5,3	24,1	-5,4	6,9	6,2
Srbija	-30,7	-92,7	50,7	4,0	9,3	-2,1	2,4	0,0	70,3	91,8	-35,9	-24,4
Makedonija	-29,3	18,5	-0,7	0,5	12,0	-3,0	-0,2	0,0	31,8	-13,9	5,3	6,2
Rusija	2,9	50,4	16,9	8,3	13,0	11,3	0,0	0,0	44,1	5,6	9,4	333,8
Švica	2,3	-3,8	103,7	52,4	13,5	-1,3	-0,1	0,5	-75,1	45,5	111,1	46,2
ZDA	1,1	-1,0	1,9	-0,8	235,6	109,2	3,4	-1,7	-13,6	6,5	-17,7	17,8
Ostale države in nerazporejeno	-1,5	-34,8	40,7	-23,3	6,9	-127,1	-851,6	32,2	-170,3	-172,9	125,4	153,3

Terjatve iz naslova posojil po državah/institucijah (transakcije v mio EUR)



Obveznosti iz naslova posojil po državah/institucijah (transakcije v mio EUR)



C) STANJE MEDNARODNIH NALOŽB (datum preseka 13.03.2013)

Koda	Postavka	2003	2004	2005	2006	2007	2008	2009	2010	2011	q1-2012	q2-2012	q3-2012	q4-2012
995.Z	NETO POZICIJA	-1.480,6	-2.124,9	-3.161,0	-5.305,5	-7.552,5	-13.285,9	-14.085,3	-15.245,7	-14.888,6	-16.157,6	-15.793,7	-15.396,3	-15.803,0
995.CZ	IMETJA	15.867,6	17.876,8	22.361,6	25.122,5	34.437,9	33.191,9	33.398,4	32.665,0	32.605,7	33.669,7	33.197,0	32.766,5	32.616,2
505.Z	NEPOSREDNE NALOŽBE V TUJINI	1.880,3	2.224,0	2.788,7	3.452,2	5.456,3	6.352,8	6.285,4	6.118,0	6.030,2	6.029,5	5.927,8	5.903,9	5.908,7
506..	Lastniški kapital in reinvestirani dobički¹⁾	1.201,8	1.519,1	2.338,7	2.656,7	3.868,5	4.599,2	4.730,1	4.432,7	4.301,0	4.299,1	4.345,7	4.320,8	4.418,1
506A	Banke	88,9	89,8	174,9	217,6	420,0	473,5	491,9	505,8	500,2	490,3	499,5	515,7	565,5
506B	Ostali sektorji	1.112,9	1.429,3	2.163,8	2.439,0	3.448,6	4.125,7	4.238,2	3.926,9	3.800,8	3.808,9	3.846,1	3.805,0	3.852,6
530..	Ostali kapital¹⁾	678,4	704,9	450,0	795,5	1.587,7	1.753,6	1.553,3	1.685,3	1.729,2	1.730,4	1.582,1	1.583,1	1.490,6
535..	Terjatve do povezanih družb	863,7	836,1	883,5	986,6	1.818,0	2.019,4	1.917,5	2.089,6	2.012,1	2.008,9	1.927,2	1.943,8	1.824,7
535A	Banke	6,7	6,1	0,0	0,0	0,0	0,0	0,0	0,0	0,0	0,0	0,0	0,0	0,0
535B	Ostali sektorji	857,0	830,0	883,5	986,6	1.818,0	2.019,4	1.917,5	2.089,6	2.012,1	2.008,9	1.927,2	1.943,8	1.824,7
540..	Obveznosti do povezanih družb	-185,3	-131,3	-433,5	-191,1	-230,3	-265,8	-362,3	-404,3	-282,9	-278,5	-345,0	-360,7	-334,2
540A	Banke	-1,2	-0,1	0,0	0,0	0,0	0,0	0,0	0,0	0,0	0,0	0,0	0,0	0,0
540B	Ostali sektorji	-184,1	-131,1	-433,5	-191,1	-230,3	-265,8	-362,3	-404,3	-282,9	-278,5	-345,0	-360,7	-334,2
602.Z	NALOŽBE V VREDNOSTNE PAPIRJE	551,4	1.271,4	2.757,9	5.132,5	12.547,8	10.635,6	11.296,9	11.831,7	11.372,3	11.592,1	11.439,2	11.568,5	11.673,7
610..	Lastniški v rednostni papirji	188,0	472,0	1.242,3	2.258,4	3.662,2	1.750,7	2.320,7	2.724,3	2.293,1	2.439,8	2.413,7	2.524,1	2.575,5
611..	Banka Slovenije	0,0	0,0	0,0	0,0	0,0	0,0	0,0	0,0	0,0	0,0	0,0	0,0	0,0
612..	Državni sektor	0,0	0,0	86,8	107,1	197,4	134,7	174,6	218,2	152,5	160,4	157,4	159,7	158,0
613..	Banke	19,0	37,0	52,9	94,6	127,5	57,8	42,0	35,3	21,2	21,8	26,5	20,7	23,2
614..	Ostali sektorji	169,0	435,0	1.102,6	2.056,6	3.337,3	1.558,2	2.104,2	2.470,8	2.119,5	2.257,5	2.229,8	2.343,6	2.394,2
619..	Dolžniški v rednostni papirji	363,4	799,5	1.515,6	2.874,1	8.885,6	8.884,9	8.976,2	9.107,5	9.079,2	9.152,3	9.025,6	9.044,5	9.098,3
620..	Obveznice in zadolžnice	363,4	791,2	1.509,7	2.732,6	7.175,0	7.532,7	7.833,4	8.340,5	8.385,8	8.680,3	8.625,4	8.939,6	8.919,6
621..	Banka Slovenije	0,0	0,0	0,0	0,0	2.527,4	3.197,4	3.746,3	3.924,7	3.914,2	4.154,3	4.082,6	4.339,6	4.281,8
622..	Državni sektor	1,3	2,0	60,2	90,9	181,3	182,5	131,8	154,7	89,9	93,9	84,1	82,7	88,1
623..	Banke	194,9	369,6	907,7	1.802,0	3.120,9	2.685,0	2.234,4	2.169,8	2.112,5	2.066,1	2.011,8	1.874,3	1.881,7
624..	Ostali sektorji	167,2	419,6	541,7	839,7	1.345,4	1.467,8	1.720,8	2.091,3	2.269,2	2.366,0	2.446,9	2.643,0	2.667,9
630..	Instrumenti denarnega trga	0,0	8,3	5,9	141,5	1.710,6	1.352,2	1.142,8	767,0	693,3	472,1	400,2	104,9	178,7
631..	Banka Slovenije	0,0	0,0	0,0	0,0	684,7	337,4	20,0	15,0	359,1	169,3	219,8	74,2	144,1
632..	Državni sektor	0,0	0,0	1,6	0,5	3,4	4,4	0,4	0,5	0,4	0,5	0,5	0,5	0,5
633..	Banke	0,0	5,4	1,3	133,4	993,6	985,0	1.113,5	741,1	305,0	281,1	165,4	15,9	11,9
634..	Ostali sektorji	0,0	2,9	3,0	7,5	28,9	25,5	8,9	10,5	28,8	21,3	14,4	14,2	22,1
900.Z	FINANČNI DERIVATIVI	0,3	1,5	14,5	26,7	131,8	83,1	89,7	122,1	187,6	185,9	174,8	152,0	157,1
703.Z	OSTALE NALOŽBE	6.556,6	7.838,1	9.906,0	11.092,6	15.578,2	15.433,1	14.977,3	13.789,9	14.248,9	15.152,4	14.911,1	14.380,4	14.154,5
706..	KOMERCIALNI KREDITI	1.922,0	2.121,7	2.871,9	3.272,0	3.737,1	3.975,4	3.767,4	3.934,6	4.033,7	4.348,0	4.371,5	4.317,8	3.931,7
707..	Državni sektor	0,0	0,0	0,0	0,0	0,0	0,0	0,0	0,0	0,0	0,0	0,0	0,0	0,0
710..	Ostali sektorji	1.922,0	2.121,7	2.871,9	3.272,0	3.737,1	3.975,4	3.767,4	3.934,6	4.033,7	4.348,0	4.371,5	4.317,8	3.931,7
711..	Dolgoročni	15,2	13,2	16,0	25,4	38,5	40,1	44,9	24,2	38,4	37,1	38,7	39,3	38,4
712..	Kratkoročni ²⁾	1.906,8	2.108,5	2.855,9	3.246,5	3.698,6	3.935,3	3.722,4	3.910,4	3.995,3	4.310,9	4.332,8	4.278,5	3.893,3
714..	POSOJILA	524,7	751,9	1.205,5	1.899,4	3.453,6	3.876,2	3.978,7	4.114,5	4.037,9	4.002,7	4.087,0	3.996,2	4.285,0
715..	Banka Slovenije	0,0	0,0	0,0	0,0	0,0	0,0	0,0	0,0	0,0	0,0	0,0	0,0	0,0
719..	Državni sektor	0,0	0,0	0,0	0,0	0,0	0,0	0,0	103,0	325,7	535,7	781,3	794,4	972,1
722..	Banke	299,6	489,3	838,1	1.300,7	3.029,0	3.288,2	3.311,2	3.310,2	3.107,0	3.010,3	2.858,2	2.751,8	2.853,5
723..	Dolgoročna	237,9	413,2	639,6	1.008,6	2.102,3	2.660,6	2.510,7	2.290,5	2.250,8	2.193,5	1.962,7	1.901,3	1.815,4
724..	Kratkoročna	61,7	76,2	198,5	292,1	926,7	627,6	800,5	1.019,8	856,2	816,8	895,5	850,5	1.038,1
725..	Ostali sektorji	225,1	262,5	367,4	598,7	424,6	588,0	667,5	701,2	605,2	456,7	447,5	450,0	459,4
726..	Dolgoročna	183,9	212,0	289,0	453,0	177,0	219,2	349,5	390,3	342,3	212,1	214,8	236,9	232,9
727..	Kratkoročna	41,2	50,5	78,4	145,7	247,6	368,8	318,0	310,9	262,9	244,6	232,7	213,1	226,5
730..	GOTOVINA IN VLOGE	2.702,7	3.408,9	4.435,3	5.151,9	7.685,1	6.973,5	6.587,8	5.159,3	5.525,2	6.135,4	5.807,5	5.461,7	5.210,3
731..	Banka Slovenije	0,0	0,0	0,0	0,0	1.617,8	1.132,9	352,4	302,8	551,4	559,0	566,7	382,5	345,2
732..	Državni sektor	2,7	2,7	5,4	2,7	30,1	13,1	5,2	0,9	1,2	1,8	1,8	2,2	1,7
733..	Banke	918,5	905,7	1.506,5	1.445,7	2.232,3	1.928,7	2.554,6	1.121,0	1.182,6	1.819,2	1.530,7	1.360,2	1.159,2
734..	Ostali sektorji	1.781,5	2.500,4	2.923,4	3.703,5	3.804,8	3.898,8	3.675,6	3.734,5	3.790,0	3.755,3	3.708,2	3.716,9	3.704,3
734A	Podjetja	56,1	121,2	69,3	89,8	122,8	113,1	125,7	113,3	157,4	342,4	322,4	351,4	335,6
734B	Prebivalstvo	1.725,4	2.379,2	2.854,1	3.613,7	3.682,0	3.785,8	3.549,9	3.621,3	3.632,6	3.412,9	3.385,8	3.365,5	3.368,6
736..	OSTALE TERJATVE	1.407,3	1.555,7	1.393,2	769,3	702,3	608,0	643,5	581,5	652,2	666,3	645,2	604,7	727,6
737..	Banka Slovenije	69,8	169,2	192,6	175,7	205,3	220,7	214,5	133,8	137,5	133,1	135,6	134,4	139,0
738..	Dolgoročne	13,5	116,7	132,2	120,4	163,3	77,8	81,1	90,8	90,0	90,0	90,0	90,0	95,5
739..	Kratkoročne	56,3	52,5	60,4	55,3	42,0	142,9	133,5	43,0	47,4	43,0	45,5	44,4	43,5
740..	Državni sektor	846,9	852,6	864,0	171,4	195,4	216,4	178,0	185,3	196,9	197,4	190,0	186,8	322,9
743..	Banke	354,9	358,6	159,1	171,1	107,3	96,2	89,9	46,3	81,7	91,2	94,3	48,4	28,7
744..	Dolgoročne	16,9	18,4	45,5	45,4	44,3	43,8	44,0	42,7	74,8	77,6	52,6	36,2	14,8
745..	Kratkoročne	338,0	340,3	113,6	125,8	63,0	52,4	45,9	3,6	6,9	13,6	41,6	12,1	14,0
746..	Ostali sektorji	135,7	175,3	177,6	251,1	194,4	74,7	161,1	216,1	236,1	244,6	225,4	235,2	236,9
747..	Dolgoročne	3,5	6,0	6,2	2,4	4,2	21,3	129,4	119,4	88,1	80,1	62,6	59,3	54,9
748..	Kratkoročne	132,2	169,3	171,4	248,7	190,2	53,4	31,7	96,7	148,1	164,5	162,7	175,9	182,1
800.Z	MEDNARODNE REZERVE	6.878,9	6.541,7	6.894,5	5.418,5	723,8	687,2	749,1	803,2	766,7	709,9	744,1	761,6	722,2
810..	Monetarno zlato	80,9	77,8	70,4	78,4	58,2	63,6	78,3	108,0	124,5	127,2	127,6	141,0	

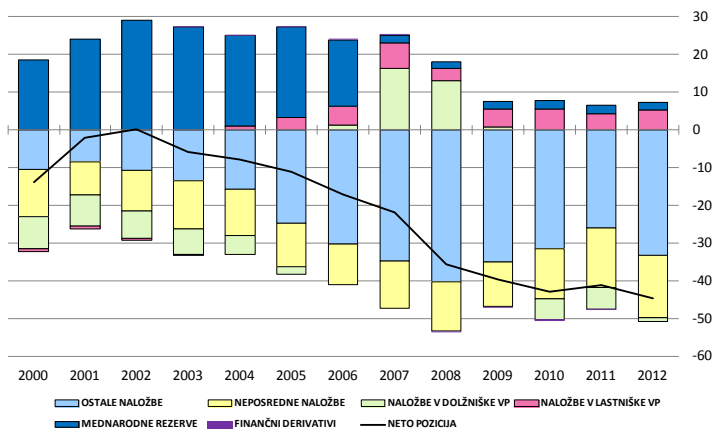
Koda	Postavka	2003	2004	2005	2006	2007	2008	2009	2010	2011	q1-2012	q2-2012	q3-2012	q4-2012
995DZ	OBVEZNOSTI	17.348,1	20.001,7	25.522,6	30.428,1	41.990,5	46.477,8	47.483,7	47.910,7	47.494,4	49.827,3	48.990,7	48.162,8	48.419,1
555.Z	NEPOSREDNE NALOŽBE V SLOVENIJI	5.046,8	5.579,6	6.133,6	6.822,3	9.765,1	11.236,3	10.540,3	10.826,7	11.676,4	11.798,4	11.765,4	11.834,2	11.767,5
556..	Lastniški kapital in reinvestirani dobički⁹⁾	4.438,6	4.874,1	5.607,4	6.283,1	6.776,0	7.472,8	7.442,6	7.519,9	7.518,9	7.580,8	7.583,6	7.523,2	7.679,3
556A	Banke	520,9	572,5	705,7	1.026,4	1.218,0	1.449,1	1.484,3	1.425,6	1.398,8	1.396,6	1.391,8	1.411,2	1.427,4
556B	Ostali sektorji	3.917,7	4.301,6	4.901,7	5.256,7	5.558,0	6.023,7	5.958,3	6.094,3	6.120,1	6.184,2	6.191,7	6.112,0	6.251,9
580..	Ostali kapital^{1), 7)}	608,2	705,4	526,2	539,1	2.989,1	3.763,5	3.097,6	3.306,8	4.157,5	4.217,6	4.181,9	4.311,0	4.088,2
585..	Terjatve do povezanih družb	-366,2	-295,7	-454,8	-388,9	-772,5	-788,8	-738,0	-954,8	-955,4	-836,9	-832,3	-758,9	-786,0
585A	Banke	0,0	0,0	0,0	0,0	0,0	0,0	0,0	0,0	0,0	0,0	0,0	0,0	0,0
585B	Ostali sektorji	-366,2	-295,7	-454,8	-388,9	-772,5	-788,8	-738,0	-954,8	-955,4	-836,9	-832,3	-758,9	-786,0
590..	Obveznosti do povezanih družb	974,4	1.001,2	981,0	928,0	3.761,6	4.552,3	3.835,6	4.261,6	5.112,9	5.054,5	5.014,2	5.069,9	4.874,2
590A	Banke	158,5	136,1	0,0	0,0	0,0	0,0	0,0	0,0	0,0	0,0	0,0	0,0	0,0
590B	Ostali sektorji	816,0	865,1	981,0	928,0	3.761,6	4.552,3	3.835,6	4.261,6	5.112,9	5.054,5	5.014,2	5.069,9	4.874,2
652.Z	NALOŽBE V VREDNOSTNE PAPIRJE	2.337,7	2.320,1	2.398,2	3.137,4	4.549,5	4.590,9	9.353,9	11.753,9	11.873,6	11.740,1	11.359,5	10.137,3	12.295,6
660..	Lastniški v vrednostni papirji	236,2	211,0	306,9	657,2	1.358,4	598,5	643,2	714,5	696,9	697,7	642,6	707,2	757,6
663..	Banke	30,7	34,8	45,6	53,1	148,9	58,1	64,9	70,2	66,9	66,4	67,3	58,9	53,9
664..	Ostali sektorji	205,4	176,2	261,3	604,1	1.209,4	540,5	578,3	644,3	629,9	631,2	575,3	648,3	703,7
669..	Dolžniški v vrednostni papirji	2.101,6	2.109,1	2.091,3	2.480,1	3.191,2	3.992,4	8.710,7	11.039,4	11.176,7	11.042,5	10.716,9	9.430,1	11.538,0
670..	Obveznice in zadolžnice	2.070,0	2.096,1	2.069,9	2.456,4	3.191,2	3.992,4	8.710,7	11.039,4	11.176,7	10.843,6	10.376,4	9.209,2	11.371,7
671..	Banka Slovenije	0,0	0,0	0,0	0,0	0,0	0,0	0,0	0,0	0,0	0,0	0,0	0,0	0,0
672..	Državni sektor	2.008,3	1.865,0	1.720,3	2.107,9	2.832,2	3.551,7	6.406,5	8.017,5	8.485,9	8.472,4	8.097,0	7.842,3	10.061,6
673..	Banke	33,4	221,4	336,3	331,8	352,7	436,9	2.033,0	2.771,7	2.450,5	2.126,6	2.035,6	1.129,4	1.056,8
674..	Ostali sektorji	28,3	9,7	13,3	16,7	6,2	3,8	271,1	250,1	240,4	244,7	243,9	237,5	253,3
680..	Instrumenti denarnega trga	31,5	13,0	21,4	23,8	0,0	0,0	0,0	0,0	0,0	198,9	340,5	220,9	166,3
681..	Banka Slovenije	0,0	0,0	0,0	0,0	0,0	0,0	0,0	0,0	0,0	0,0	0,0	0,0	0,0
682..	Državni sektor	31,5	13,0	21,4	23,8	0,0	0,0	0,0	0,0	0,0	198,9	339,6	220,8	162,9
683..	Banke	0,0	0,0	0,0	0,0	0,0	0,0	0,0	0,0	0,0	0,0	0,0	0,0	0,0
684..	Ostali sektorji	0,0	0,0	0,0	0,0	0,0	0,0	0,0	0,0	0,0	0,0	0,9	0,1	3,4
905.Z	FINANČNI DERIVATIVI	0,0	0,0	0,0	0,0	76,4	227,5	204,4	312,5	275,5	277,9	276,0	275,8	264,5
753.Z	OSTALE NALOŽBE	9.963,6	12.102,0	16.990,7	20.468,4	27.599,5	30.423,0	27.385,2	25.017,5	23.668,8	26.010,8	25.589,6	25.915,6	24.091,5
756..	KOMERCIALNI KREDITI	1.693,5	1.879,0	2.855,2	3.337,0	3.855,5	4.018,7	3.429,4	3.716,1	3.868,0	4.010,3	4.135,8	4.112,1	4.165,4
757..	Državni sektor	0,0	0,0	0,0	0,0	0,0	0,0	0,0	0,0	0,0	0,0	0,0	0,0	0,0
758..	Dolgoročni	0,0	0,0	0,0	0,0	0,0	0,0	0,0	0,0	0,0	0,0	0,0	0,0	0,0
759..	Kratkoročni	0,0	0,0	0,0	0,0	0,0	0,0	0,0	0,0	0,0	0,0	0,0	0,0	0,0
760..	Ostali sektorji	1.693,5	1.878,9	2.855,2	3.337,0	3.855,5	4.018,7	3.429,4	3.716,1	3.868,0	4.010,3	4.135,8	4.112,1	4.165,4
761..	Dolgoročni	30,3	17,2	7,4	2,5	8,9	16,9	29,1	7,5	8,1	5,9	5,6	5,9	5,1
762..	Kratkoročni ²⁾	1.663,2	1.861,7	2.847,8	3.334,5	3.846,6	4.001,8	3.400,3	3.708,6	3.859,9	4.004,4	4.130,2	4.106,3	4.160,3
764..	POSOJILA	7.013,4	8.699,9	11.612,1	13.576,8	15.636,2	17.987,2	15.583,2	14.676,3	13.313,4	13.210,3	12.912,6	12.762,7	12.525,1
765..	Banka Slovenije	0,0	0,0	0,0	0,0	0,0	0,0	0,0	0,0	0,0	0,0	0,0	0,0	0,0
766..	Črpanje posojil pri MDS	0,0	0,0	0,0	0,0	0,0	0,0	0,0	0,0	0,0	0,0	0,0	0,0	0,0
767..	Ostala dolgoročna	0,0	0,0	0,0	0,0	0,0	0,0	0,0	0,0	0,0	0,0	0,0	0,0	0,0
768..	Kratkoročna	0,0	0,0	0,0	0,0	0,0	0,0	0,0	0,0	0,0	0,0	0,0	0,0	0,0
769..	Državni sektor	382,4	380,7	363,1	241,3	203,4	180,0	149,3	147,0	219,6	424,7	649,1	657,8	832,8
770..	Dolgoročna ⁴⁾	382,4	380,7	363,1	241,3	203,4	180,0	149,3	147,0	219,6	424,7	649,1	657,8	832,8
771..	Kratkoročna	0,0	0,0	0,0	0,0	0,0	0,0	0,0	0,0	0,0	0,0	0,0	0,0	0,0
772..	Banke	2.284,3	3.255,5	5.929,6	7.354,6	11.374,9	12.704,7	9.740,2	9.127,0	7.678,2	7.307,1	6.892,4	6.717,2	6.289,8
773..	Dolgoročna	2.278,1	3.206,1	5.392,7	7.150,1	9.865,6	10.883,7	9.425,4	8.632,9	7.483,3	5.011,8	5.000,2	5.028,7	5.052,4
774..	Kratkoročna	6,1	49,4	536,8	204,5	1.509,2	1.821,0	314,9	494,1	194,9	466,7	370,9	359,0	350,1
775..	Ostali sektorji ⁷⁾	4.346,8	5.063,8	5.319,5	5.980,9	4.057,9	5.102,5	5.693,7	5.402,3	5.415,6	5.478,5	5.371,1	5.387,7	5.402,5
776..	Dolgoročna ⁴⁾	4.266,2	5.040,2	5.218,7	5.912,5	3.892,4	4.772,8	5.186,9	5.094,7	4.985,3	5.011,8	5.000,2	5.028,7	5.052,4
777..	Kratkoročna	80,6	23,5	100,8	68,5	165,5	329,7	506,7	307,6	430,3	466,7	370,9	359,0	350,1
780..	GOTOVINA IN VLOGE	1.093,9	1.322,7	2.351,9	3.331,2	8.037,6	8.332,7	8.216,6	6.481,3	6.318,1	8.603,1	8.326,9	8.850,2	7.225,5
781..	Banka Slovenije	30,3	35,8	39,3	44,6	3.587,5	3.631,4	3.594,8	2.374,9	3.010,5	5.625,3	5.480,4	6.044,7	4.702,1
782..	Državni sektor	0,0	0,0	0,0	0,0	0,0	0,0	0,0	0,0	0,0	0,0	0,0	0,0	0,0
783..	Banke	1.063,6	1.286,8	2.312,6	3.286,5	4.450,0	4.701,3	4.621,8	4.106,4	3.307,6	2.977,9	2.846,5	2.805,5	2.523,4
784..	Ostali sektorji	0,0	0,0	0,0	0,0	0,0	0,0	0,0	0,0	0,0	0,0	0,0	0,0	0,0
786..	OSTALE OBVEZNOSTI	162,8	200,4	171,5	223,4	70,2	84,5	155,9	143,9	169,4	187,1	214,3	190,5	175,4
787..	Banka Slovenije	0,0	0,0	0,0	0,0	0,0	0,0	0,2	0,0	0,0	0,0	0,0	0,0	0,0
789..	Kratkoročne	0,0	0,0	0,0	0,0	0,0	0,0	0,2	0,0	0,0	0,0	0,0	0,0	0,0
790..	Državni sektor	8,4	7,9	9,4	8,9	0,0	4,2	2,9	2,0	9,2	8,9	8,5	8,2	7,9
791..	Dolgoročne	0,0	0,0	0,0	0,0	0,0	4,2	2,9	2,0	9,2	8,9	8,5	8,2	7,9
792..	Kratkoročne	8,4	7,9	9,4	8,9	0,0	0,0	0,0	0,0	0,0	0,0	0,0	0,0	0,0
793..	Banke	64,1	90,7	64,5	46,2	38,8	43,6	19,2	8,1	4,2	7,3	24,0	4,1	2,3
794..	Dolgoročne	55,1	57,6	0,0	0,0	0,0	0,0	0,0	5,5	1,0	0,9	0,9	1,0	0,3
795..	Kratkoročne	9,0	33,1	64,5	46,2	38,8	43,6	19,2	2,6	3,3	6,5	23,0	3,1	2,0
796..	Ostali sektorji	90,4	101,9	97,6	168,2	31,5	36,7	133,6	133,8	155,9	170,9	181,8	178,2	165,3
797..	Dolgoročne	2,1	10,0	6,6	1,8	9,9	11,1	25,1	36,2	36,5	34,6	42,0	41,9	37,5
798..	Kratkoročne	88,3	91,9	91,0	166,4	21,5	25,6	108,5	97,6	119,4	136,3	139,8	136,3	127,7

¹⁾ Do vključno leta 2005 so v ostali kapital med povezanimi bankami vključene podrejene terjatve/obveznosti; od leta 2006 naprej so ti podatki vključeni v ostale naložbe.

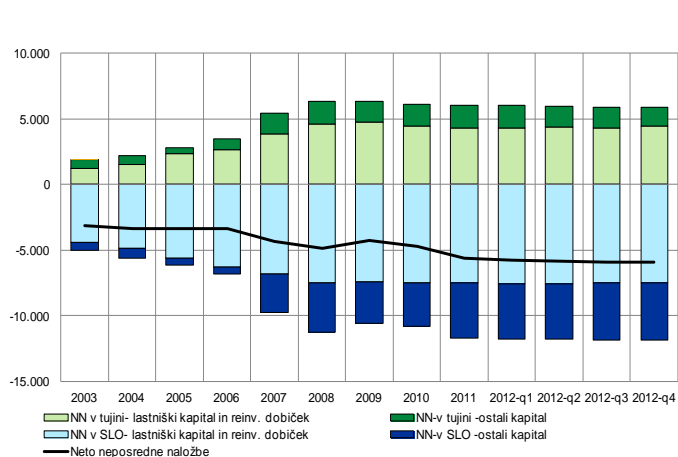
²⁾ Od leta 2001 naprej sprememba poročanja (prag poročanja 200.000 USD do 2001, vzorec podjetij od vključno 2001 naprej).

³⁾ Od leta 2001 naprej so zapadle neplačane obresti in glavnica vključeni v ostale terjatve/obveznosti (do vključno leta 2000 pa so v posojilih oz. komerc. kreditih).

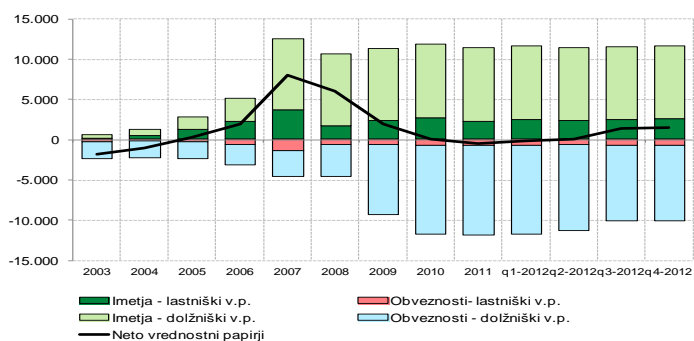
Slika: Neto stanje mednarodnih naložb (v % BDP)



Slika: Neposredne naložbe (v mio EUR)

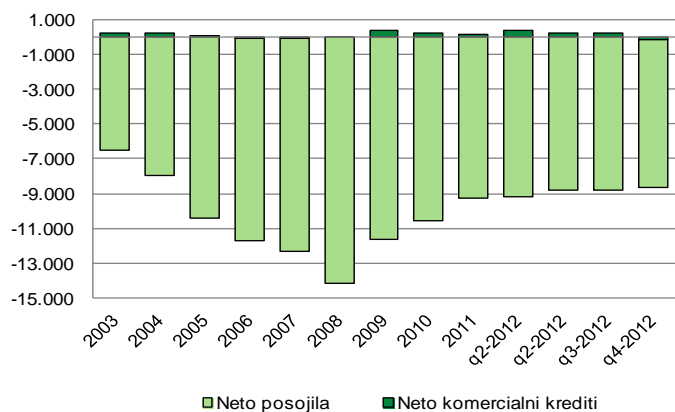


Slika: Naložbe v vrednostne papirje (v mio EUR)

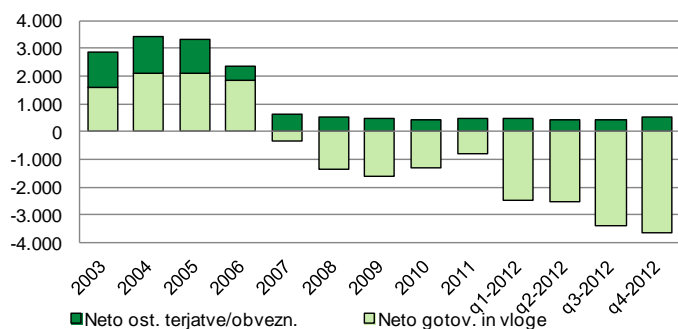


	Stanje 2010	Plačilna bilanca	Ostale sprem.	Stanje 2011	Plačilna bilanca	Ostale sprem.	Stanje 2012
IMETJA v mio EUR	11.831,7	-14,2	-445,3	11.372,3	-134,5	435,9	11.673,7
Lastniški v.p.	2.724,3	-120,6	-310,5	2.293,1	53,8	228,6	2.575,5
Dolžniški v.p.	9.107,5	106,4	-134,7	9.079,2	-188,3	207,4	9.098,3
<i>od tega</i>							
Obveznice in zadolžnice	8.340,5	191,2	-145,9	8.385,8	314,3	219,5	8.919,6
Instrumenti den.trga	767,0	-84,8	11,1	693,3	-502,6	-12,1	178,7
OBVEZNOSTI v mio EUR	11.753,9	1.823,4	-1.703,7	11.873,6	-187,8	609,8	12.295,6
Lastniški v.p.	714,5	158,3	-176,0	696,9	114,1	-53,4	757,6
Dolžniški v.p.	11.039,4	1.665,1	-1.527,7	11.176,7	-301,9	663,2	11.538,0

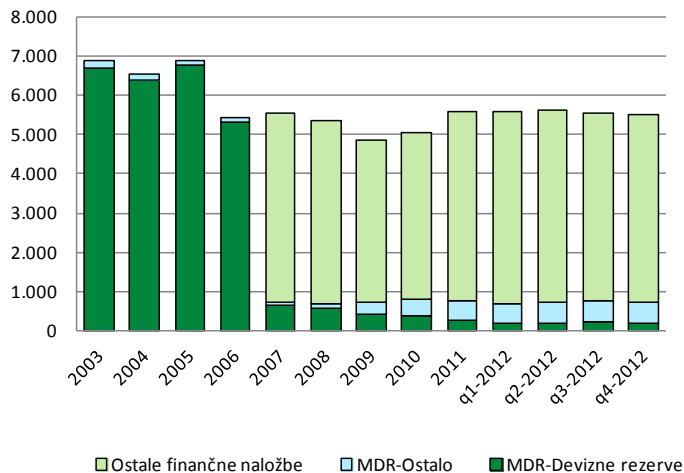
Slika: Neto komercialni krediti in posojila (v mio EUR)



Slika: Neto gotovina in vloge ter ostale terjatve/obveznosti (v mioEUR)



Slika: Mednarodne rezerve in ostale finančne naložbe BS (v mio EUR)



D) STANJE MEDNARODNIH NALOŽB PO DRŽAVAH OZ SKUPINAH DRŽAV na 31.12.2012 (četrtno, datum preseka 14.03.2013)

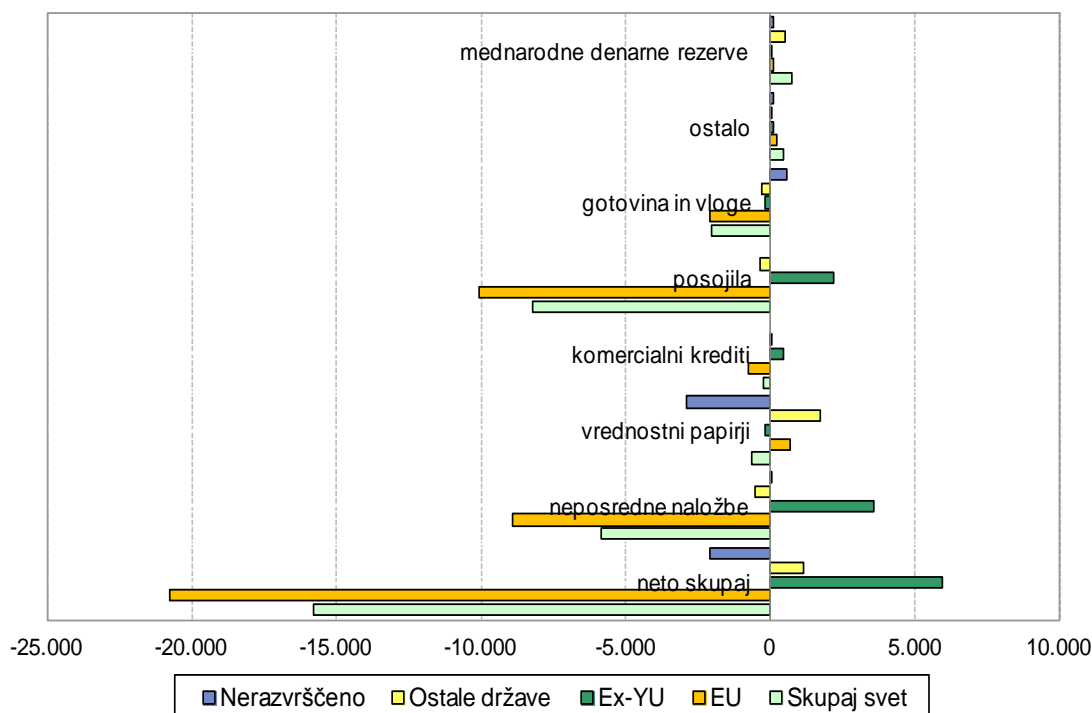
stanja v milijonih EUR

Države oz. skupine držav	Neto pozicija	Imetja						Obveznosti				
		Skupaj	Neposredne naložbe v tujini	Naložbe v tuje vrednostne papirje	Finančni derivativi	Ostale naložbe	Mednarodne rezerve	Skupaj	Neposredne naložbe v Sloveniji	Tuje naložbe v vrednostne papirje	Finančni derivativi	Ostale naložbe
Svet	-15.803	32.616	5.909	11.674	157	14.155	722	48.419	11.767	12.296	265	24.092
Evropska unija, od tega	-20.793	19.306	765	9.648	149	8.656	89	40.099	9.665	8.941	253	21.240
Avstrija	-10.235	1.542	92	650	14	785	0	11.777	5.592	796	15	5.374
Belgija	-3.693	464	3	284	12	167	0	4.158	274	3.679	10	194
Francija	246	2.013	19	1.689	5	300	0	1.767	660	176	18	912
Grčija	1.064	1.086	2	251	0	832	0	21	10	0	0	11
Irska	-632	341	0	257	0	83	0	972	3	10	0	960
Italija	-374	1.404	36	776	4	588	0	1.779	777	16	2	984
Nemčija	-681	3.271	133	2.304	78	756	0	3.953	796	370	144	2.643
Nizozemska	923	1.802	145	917	14	726	0	878	573	19	15	271
Velika Britanija	-140	905	17	485	22	309	72	1.045	328	57	35	626
EU institucije	-4.256	2.941	0	77	0	2.851	13	7.197	0	0	0	7.197
EFTA	-835	812	51	198	1	524	38	1.646	997	23	1	625
Druge evropske države, od tega	6.209	8.411	4.549	219	2	3.641	0	2.203	678	285	3	1.237
Bosna in Hercegovina	985	1.136	572	24	0	540	0	151	13	11	0	128
Hrvatska	2.024	3.114	1.590	34	1	1.489	0	1.091	518	238	0	334
Srbija	2.248	2.494	1.561	32	0	902	0	246	75	28	3	141
Črna Gora	281	358	160	5	0	192	0	77	16	1	0	60
Makedonija	399	454	302	20	0	133	0	55	1	3	0	51
ZDA	864	1.185	37	896	5	180	67	320	37	129	7	147
Ostale države	840	1.930	315	713	0	502	400	1.090	232	15	2	842
Nerazvrščeno*	-2.088	972	191	0	0	652	129	3.060	158	2.902	0	0

* V 'Nerazvrščeno' so vključeni: (a) podatki o delu terjatev do drugih naslednic na ozemlju nekdanje SFRJ, ki jih poroča Sklad za sukcesijo RS;

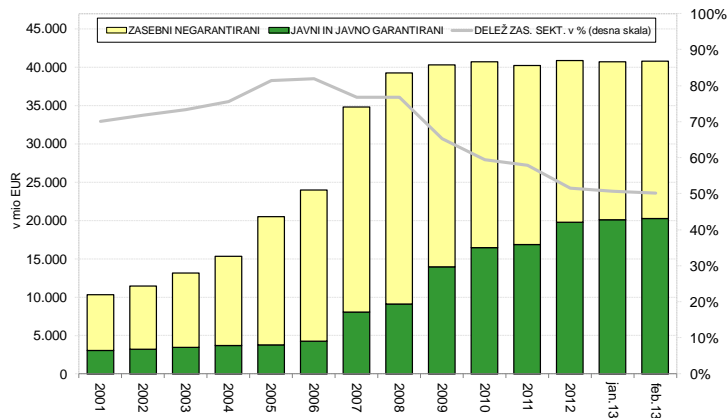
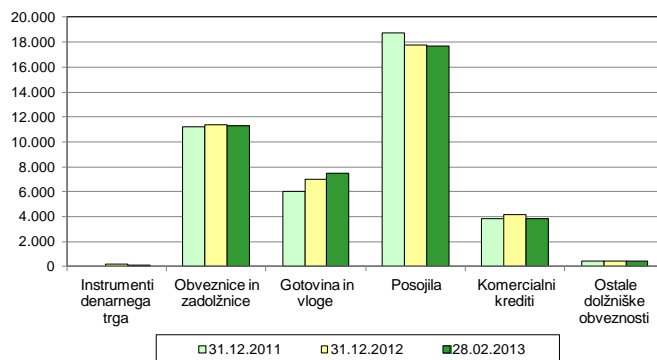
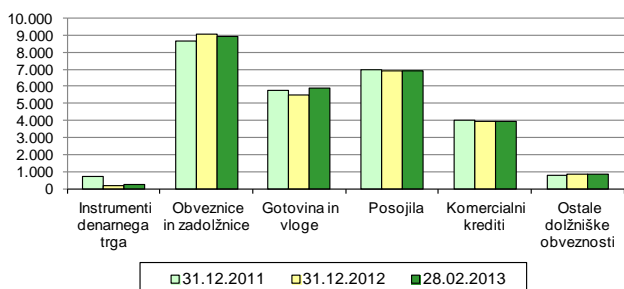
(b) podatki o dolžniških vrednostnih papirjih, izdanih na trgih v tujini; (c) podatki, katerih vir ne omogoča razdelitve po državah.

Slika: Neto pozicije postavk stanja mednarodnih naložb Slovenije po državah Q4 - 2012 v mio EUR



E) BRUTO ZUNANJI DOLG (datum preseka 13.03.2013)

v mio EUR	31.12.2004	31.12.2005	31.12.2006	31.12.2007	31.12.2008	31.12.2009	31.12.2010	31.12.2011	31.12.2012	31.01.2013	28.02.2013
BRUTO ZUNANJI DOLG - STANJE	15.343	20.496	24.067	34.783	39.234	40.294	40.723	40.241	40.838	40.721	40.808
1. DRŽAVNI SEKTOR	2.267	2.114	2.382	3.036	3.736	6.559	8.167	8.715	11.065	11.003	10.891
1.1. Kratkoročni	21	31	33	0	0	0	0	0	163	56	28
1.1.1. Instrumenti denarnega trga	13	21	24	0	0	0	0	0	163	56	28
1.1.2. Posojila	0	0	0	0	0	0	0	0	0	0	0
1.1.3. Komercialni krediti	0	0	0	0	0	0	0	0	0	0	0
1.1.4. Ostale dolžniške obveznosti	8	9	9	0	0	0	0	0	0	0	0
1.2. Dolgoročni	2.246	2.083	2.349	3.036	3.736	6.559	8.167	8.715	10.902	10.947	10.864
1.2.1. Obveznice in zadolžnice	1.865	1.720	2.108	2.832	3.552	6.407	8.018	8.486	10.062	10.097	9.995
1.2.2. Posojila	381	363	241	203	180	149	147	220	833	843	861
1.2.3. Komercialni krediti	0	0	0	0	0	0	0	0	0	0	0
1.2.4. Ostale dolžniške obveznosti	0	0	0	0	4	3	2	9	8	8	8
2. DENARNA OBLAST	36	39	45	3.588	3.631	3.595	2.375	3.011	4.702	5.076	5.417
2.1. Kratkoročni od tega	36	39	45	3.588	3.603	3.360	2.125	2.754	4.450	4.831	5.168
2.1.3. Gotovina in vloge	36	39	45	3.588	3.603	3.360	2.125	2.754	4.450	4.831	5.168
2.2. Dolgoročni	0	0	0	0	28	235	250	256	252	245	249
3. BANKE	4.854	8.643	11.019	16.216	17.886	16.414	16.013	13.441	9.872	9.733	9.511
3.1. Kratkoročni	625	1.463	1.592	3.111	3.635	2.265	2.191	1.193	1.288	1.247	1.183
3.1.1. Instrumenti denarnega trga	0	0	0	0	0	0	0	0	0	0	0
3.1.2. Posojila	49	537	204	1.509	1.821	315	494	195	138	195	171
3.1.3. Gotovina in vloge	543	862	1.342	1.563	1.770	1.931	1.694	995	1.148	1.040	998
3.1.4. Ostale dolžniške obveznosti	33	65	46	39	44	19	3	3	2	12	14
3.2. Dolgoročni	4.229	7.179	9.427	13.106	14.252	14.149	13.823	12.248	8.584	8.486	8.328
3.2.1. Obveznice in zadolžnice	221	336	332	353	437	2.033	2.772	2.450	1.057	1.065	1.079
3.2.2. Posojila	3.206	5.393	7.150	9.866	10.884	9.425	8.633	7.483	6.152	6.056	5.935
3.2.3. Gotovina in vloge	744	1.450	1.945	2.887	2.931	2.691	2.413	2.313	1.375	1.365	1.313
3.2.4. Ostale dolžniške obveznosti	58	0	0	0	0	0	6	1	0	0	0
4. OSTALI SEKTORJI	7.054	8.286	9.503	7.951	9.162	9.528	9.502	9.680	9.990	9.741	9.763
4.1. Kratkoročni	1.977	3.040	3.569	4.034	4.357	4.016	4.114	4.410	4.642	4.358	4.393
4.1.1. Instrumenti denarnega trga	0	0	0	0	0	0	0	0	3	5	6
4.1.2. Posojila	24	101	68	166	330	507	308	430	350	402	412
4.1.3. Gotovina in vloge	0	0	0	0	0	0	0	0	0	0	0
4.1.4. Komercialni krediti	1.862	2.848	3.335	3.847	4.002	3.400	3.709	3.860	4.160	3.825	3.845
4.1.5. Ostale dolžniške obveznosti	92	91	166	22	26	109	98	119	128	127	130
4.2. Dolgoročni	5.077	5.246	5.934	3.917	4.805	5.512	5.389	5.270	5.348	5.383	5.370
4.2.1. Obveznice in zadolžnice	10	13	17	6	4	271	250	240	253	260	256
4.2.2. Posojila	5.040	5.219	5.912	3.892	4.773	5.187	5.095	4.985	5.052	5.081	5.072
4.2.3. Gotovina in vloge	0	0	0	0	0	0	0	0	0	0	0
4.2.4. Komercialni krediti	17	7	3	9	17	29	7	8	5	5	5
4.2.5. Ostale dolžniške obveznosti	10	7	2	10	11	25	36	36	38	37	37
5. NEPOSREDNE NALOŽBE:											
MEDPODJETNIŠKA POSOJILA	1.132	1.415	1.119	3.992	4.818	4.198	4.666	5.396	5.208	5.168	5.226
5.1. Dolžniške obveznosti do povezanih podjetij	131	433	191	230	266	362	404	283	334	332	358
5.2. Dolžniške obveznosti do neposrednih investitorjev	1.001	981	928	3.762	4.552	3.836	4.262	5.113	4.874	4.837	4.868
NETO ZUNANJI DOLG	-882	922	3.395	7.071	11.484	13.009	14.086	13.302	14.382	14.236	13.990

BRUTO ZUNANJI DOLG v mio EUR

INSTRUMENTI BRUTO ZUNANJEGA DOLGA v mio EUR

IMETJA PO DOLŽNIŠKIH INSTRUMENTIH v mio EUR

NETO POZICIJA DOLŽNIŠKIH INSTRUMENTOV (terjatve-obveznosti) v mio EUR

	31.12.2011	31.12.2012	28.02.2013
Instrumenti denarnega trga	693	22	231
Obveznice in zadolžnice	-2.537	-2.317	-2.393
Gotovina in vloge	-291	-1.468	-1.588
Posojila (vključno z NN)	-11.704	-10.838	-10.776
Komerčni krediti	166	-234	112
Ostale dolžniške obveznosti	370	452	425
SKUPAJ	-13.302	-14.382	-13.990

SEKTORSKA RAZCLENITEV dolga med kapitalno povezanimi družbami

	Q3 2011	Q4 2011	Q1 2012	Q2 2012	Q3 2012	Q4 2012
TERJATVE v mio EUR	3.031	2.967	3.054	2.995	2.846	2.953
od tega sektorsko v %						
Nebančne finančne družbe (S.123, 124, 125)	8	8	8	5	5	5
Nefinančne družbe (S.11)	92	92	92	95	95	95
OBVEZNOSTI v mio EUR	5.099	5.396	5.344	5.369	5.333	5.362
od tega sektorsko v %						
Nebančne finančne družbe (S.123, 124, 125)	63	56	56	56	56	55
Nefinančne družbe (S.11)	37	44	44	44	44	45

Nacionalna plačilna bilanca v pogojih monetarne unije – sistem direktnega poročanja

Banka Slovenije je v letu 2009 (ob reviziji podatkov za 2007 in 2008) zaključila proces uvajanja sistema direktnega poročanja v plačilni bilanci, kar ji je narekovala evropska zakonodaja, še zlasti pa delovanje Uredbe EC 2560/2001 o čezmejnih plačilih. Sistem direktnega poročanja zato nadomešča podatke, ki so prvotno temeljili na podatkih plačilnega prometa s tujino preko domačih poslovnih bank in podatke o plačilih preko računov v tujini. Po 1.1.2009 je zaradi delovanja enotnega sistema plačilnega prometa v evrih (SEPA) mogoče pridobiti ustrezne podatke za plačilno bilančno statistiko le še za posamična plačila, višja od 50.000 evrov. Podatki plačilnega prometa s tujino, ki se nad pragom poročanja še vedno zbirajo služijo le za kontrolne namene in osveževanje nabora direktnih poročevalcev.

Sistem direktnega poročanja temelji na naslednjih sklopih poročil:

- blagovna menjava (podatki intra in ekstrastata),
- izvoz in uvoz storitev (za potovanja so vir podatki anket SURS od 2005 dalje),
- tekoči in kapitalni transferji (poročilo BST ter direktni vir MF za transferje z Evropskim proračunom)
- dolžniški in lastniški vrednostni papirji ter dohodki teh instrumentov (podatki KDD – od septembra 2003 dalje, poročilo VRP-od septembra 2003, DVP-od januarja 2007 ter SN – od januarja 2008 dalje)
- neposredne naložbe- lastniški kapital (poročilo SN od januarja 2008 dalje),
- posojila in ostali dolžniški instrumenti (poročilo KRK od januarja 2007 dalje, poročilo PORFI za bančni sektor- od januarja 2005 dalje),
- kratkoročni komercialni krediti (poročilo SKV od 2002 dalje),
- mednarodne denarne rezerve in ostale postavke plačilne bilance sektorja centralna banka,
- finančni derivativi Banke Slovenije
- finančni derivativi ostalih sektorjev (iz četrtletnih poročil za namene statistike finančnega računa).

METODOLOŠKA POJASNILA

1. OCENA REINVESTIRANIH DOBIČKOV

Podatki o reinvestiranih dobičkih za 2012 še niso na voljo, zato je v mesečne podatke vključena ocena (od triletnega mesečnega povprečja dejanskih podatkov o celotnih dobičkih, zmanjšanih za izredne dobičke (vir so letna poročila o naložbah), se odštevajo dividende in drugi dobički, izplačani v tekočem mesecu).

2. STATISTIČNA OBRAVNAVA MEDNARODNIH DENARNIH REZERV ob vstopu Slovenije v Evro območje

Z vstopom v Ekonomsko in monetarno unijo se je Slovenija uvrstila med države, ki nimajo svoje lastne monetarne politike, temveč so udeležene v skupni monetarni politiki držav članic. Banka Slovenije je postala ena izmed članic Evropskega sistema centralnih bank, ki s svojim deležem nacionalnih mednarodnih denarnih rezerv prispeva k skupnim mednarodnim denarnim rezervam Ekonomske in monetarne unije.

V primerjavi s stanjem pred 1.1.2007 se je statistična obravnava mednarodnih denarnih rezerv v pogojih evra kot nacionalne valute spremenila. Slovenija po tem datumu med mednarodnimi denarnimi rezervami poleg monetarnega zlata, rezervne tranše ter SDR prikazuje le tisti del prvovrstnih deviznih rezerv, ki je nominiran v ne-evro valuti in plasiran v ne-EMU države. Tak koncept mednarodnih denarnih rezerv imajo tudi vse ostale države članice EMU.

Uvedba evra je v začetku leta 2007 pomenila približno 85% zmanjšanje obsega mednarodnih denarnih rezerv Banke Slovenije v primerjavi s stanjem pred tem. To 85% zmanjšanje pomeni le prerazporeditev iz statistično definirane instrumenta mednarodnih denarnih rezerv na ustrezne druge instrumente (gotovina in vloge ter vrednostni papirji) v okviru finančnega računa.

Pri ostalih državah članicah je ob uvedbi evra prav tako opazen padec obsega mednarodnih denarnih rezerv. V povprečju so se starim državam članicam EMU rezerve zmanjšale za dobrih 30%, kar pomeni, da so imele na točki uvedbe evra 30% rezervnih imetij takih, ki so bila bodisi nominirana v valutah, ki jih je nasledil evro, bodisi v finančnih instrumentih izdajateljev rezidentov EMU območja.

Zaradi zgoraj navedenega so opravljene naslednje metodološke spremembe:

POSTAVKA TERJATVE / MEDNARODNE REZERVE (izključitev naložb v državah članicah EMU in naložb v ostalih državah, če so v EUR - s 01.01.2007)

Ta del podatkov se prenese v postavke TERJATVE/NALOŽBE V VREDNOSTNE PAPIRJE/BANKA SLOVENIJE oz. OSTALE NALOŽBE/GOTOVINA IN VLOGE/BANKA SLOVENIJE.

POSTAVKA TERJATVE/NALOŽBE V VREDNOSTNE PAPIRJE/BANKA SLOVENIJE (vključitev naložb v vrednostne papirje držav članic EMU in naložb v vrednostne papirje ostalih držav, če so izdani v EUR - s 01.01.2007)

Ta del podatkov se prenese iz postavke MEDNARODNE REZERVE.

POSTAVKA TERJATVE/ OSTALE NALOŽBE/ GOTOVINA IN VLOGE/ BANKA SLOVENIJE (vključitev naložb v državah članicah EMU in naložb v ostalih državah, če so v EUR - s 01.01.2007)

Ta del podatkov se prenese iz postavke MEDNARODNE REZERVE.

STANJE MEDNARODNIH NALOŽB

Serija podatkov stanja mednarodnih naložb se je z uvedbo evra v letu 2007 metodološko prelomila na imetjih v postavki mednarodne denarne rezerve, ter postavkah ostalih imetij. Med slednje se uvrščajo vsa imetja Banke Slovenije, ki so bila v predhodnih obdobjih razvrščena v mednarodne denarne rezerve in so nominirana v EUR valuti ali pa so terjatev do izdajateljev iz območja EMU.

3. POZICIJA BANKE SLOVENIJE DO EVROSISTEMA

POSTAVKA OBVEZNOSTI/ GOTOVINA IN VLOGE/ BANKA SLOVENIJE (vključitev pozicije BS do Evrosistema s 01.01.2007)

Z letom 2007 je v PLAČILNO BILANCO, STANJE MEDNARODNIH NALOŽB IN ZUNANJI DOLG po priporočilih ECB vključen račun Banke Slovenije 188000 oz. 188001 (pozicija BS do Evrosistema), ki prikazuje neto rezultat med prilivi in odlivi zaradi negotovinskega plačevanja v evrih preko sistema TARGET in STEP2.

4. OCENA PROTIPOSTAVKE GOTOVINSKIH TRANSAKCIJ Z NEREZIDENTI IZ NASLOVA POTOVANJ IN DOHODKOV OD DELA

Z vstopom v EMU je bilo potrebno spremeniti metodologijo zajema oziroma ocenjevanja podatkov iz naslova gotovinskih transakcij z nerezidenti, ki so del postavk tekočega računa v kapitalnem računu pa viri podatkov od 2007 zaradi uvedbe skupne valute niso več vsebovali teh transakcij. Gotovina prebivalstva se sedaj ocenjuje kot vsota razlik med gotovinskimi prilivi in odlivi iz naslova turizma (celoten turizem zmanjšan za negotovinski del (kreditne kartice, organizirana potovanja s strani potovalnih agencij)) in gotovinskimi prilivi in odlivi iz naslova dohodkov od dela.

5. Revizija podatkov izvoza potovanj od leta 2011:

Izračun izvoza potovanj temelji na anketah Statističnega urada Republike Slovenije (SURS). Ker v letu 2011 ni bila izvedena nobena anketa, o povprečni potrošnji tujih turistov v Sloveniji, je potrebno le-to oceniti. Sprva je ocena temeljila na podatkih iz leta 2010, spremenjenih s spremembo indeksa cen gostinskih storitev. Indeks cen gostinskih storitev se je v letu 2011 glede na leto 2010 povečal v povprečju za 2 %. Ta sprememba je bila upoštevana pri ocenjevanju povprečne potrošnje tujega turista v Sloveniji.

Pri ponovnem izračunavanju podatkov za celotno leto 2011 je bilo upoštevano tudi splošno zmanjšanje potrošnje zaradi krize. Kot osnova za oceno zmanjšanja potrošnje so bili upoštevani podatki ankete o potovanjih domačega prebivalstva, po kateri se je potrošnja v prvih treh četrtletjih 2011 v primerjavi z enakim obdobjem 2010 zmanjšala v povprečju za 9 % (v prvih treh četrtletjih 2010 je povprečna potrošnja na dan znašala 63 EUR, v enakem obdobju 2011 pa 57 EUR). Zaradi tega se je prva ocena izvoza potovanj za leto 2011, ki je znašala 2.129 mio EUR zmanjšala na 1.945 mio EUR.

Ob končni reviziji podatkov za leto 2011, junija 2012, bo upoštevana sprememba potrošnje Slovencev v tujini za celo leto in ne le za prva tri četrtletja. Dodatno se bo upošteval tudi podatek HNB (Hrvatska narodna banka), ki kaže da se je povprečna potrošnja tujega turista na Hrvaškem v letu 2011 glede na leto 2010 zmanjšala za skoraj 10 %.

6. Revizija podatkov 2007 - 2011:

Z letom 2001 se je v statistiki stanja mednarodnih naložb začelo beležiti stanje na postavki **tuje gotovine prebivalstva**, s čimer se je dosegla konsistentnost s statistiko plačilne bilance, saj so se transakcije tuje gotovine z nerezidenti, ki so izvirale iz gotovinskega dela transakcij tekočega računa (potovanja, dohodki od dela) odražale v spremembi stanja tuje gotovine. Do 31.12.2006 so se v statistiki stanja mednarodnih naložb na postavki tuje gotovine sektorja prebivalstvo ocenjevala stanja te postavke s kumuliranjem transakcij iz plačilne bilance. Od leta 2007 dalje se stanje tuje gotovine domačega prebivalstva vzdržuje na ravni, ki je bila dosežena konec leta 2006 (2.948,6 milijonov EUR), to je pred vstopom v Evropsko monetarno unijo, saj v pogojih monetarne unije ni več mogoče slediti pologom večinoma evrske gotovine, ki izvira iz transakcij tekočega računa v bančni sistem oziroma pretvorbo v druge oblike premoženja.

Od leta 2007 dalje so vključeni podatki o neposrednih naložbah slovenskih gospodinjstev v obliki nepremičnin v tujini.

Transakcije (že vključene pred revizijo (2007-2011):

Hrvaška centralna banka je vir podatkov o transakcijah (nakupi in prodaje) z nepremičninami na Hrvaškem za obdobje od leta 2007 dalje. V letu 2007 je bilo s strani rezidentov Slovenije za okoli 40 mio EUR neto nakupov stanovanj na Hrvaškem, v letu 2011 pa okoli 50 mio EUR neto nakupov. Ob upoštevanju povprečnih cen nepremičnin na Hrvaškem (vir za cene je Državni zavod za statistiko Republike Hrvaške in komercialni viri) in predpostavki, da je povprečno stanovanje veliko 40 kvadratnih metrov lahko za obdobje 2007 – 2011 sklepamo, da se je število kupljenih stanovanj na leto gibalo med 500 in 800.

Stanja (prva vključitev v podatke ob reviziji 2007-2011):

Osnovni vir za ocenjevanje števila nepremičnin v tujini, ki jih imajo v lasti rezidenti Slovenije je Anketa o porabi v gospodinjstvih, ki jo izvaja SURS. Po tej anketi obstajajo podatki za obdobje 2006 – 2010. V letu 2006 so po podatkih ankete imeli rezidenti Slovenije v tujini v lasti 8.166 stanovanj v letu 2010 pa 11.113. Dejansko gre v anketi za podatke o številu rezidenčnih gospodinjstev, ki naj bi imela počitniško ali drugo stanovanje v tujini in ne za dejansko število slednjih.

Državne obveznice, ki kotirajo na Ljubljanski borzi, so slabo likvidne, zato so tečajni obveznic zastareli ali jih sploh ni. Ker je v zadnjem četrtletju 2011 prišlo do občutnega znižanja tržnih vrednosti državnih obveznic, tečajji z Ljubljanske borze pa tega ne odražajo, smo s koncem leta 2011 pri vrednotenju obveznic vpisanih v KDD prešli na uporabo tečajev iz MTS, kar omogoča bolj realno tržno vrednotenje obveznic.

Blagovna menjava - Poleg redne revizije podatkov za leto 2011 je SURS za obdobje 2009 - 2011 revidiral tudi del blagovne menjave, ki jo izvajajo podjetja, ki niso registrirana v Sloveniji. Ta del menjave je bil do sedaj upoštevan v konceptu skupnosti, ne pa v nacionalnem konceptu. Zaradi metodološke prilagoditve statističnega zajetja pri trgovanju Slovenije z državami zunaj EU se je vrednost podatkov o izvozu blaga Slovenije glede na predhodno objavljene podatke v posameznih letih obdobja 2009–2011 povečala, in sicer za 0,5 % do 1,6 %, vrednost podatkov o uvozu blaga Slovenije pa za 0,2 % do 1,2 %.

Poleg redne revizije SURSa je v prilagoditev zaobjema izvoza blaga od leta 2008 dalje dodan nov vir podatkov, ki zajame pojav **nakupa goriva tujih prevoznikov**, ki gorivo plačujejo s karticami tujih izdajateljev na bencinskih črpalkah v Sloveniji. Do vključno leta 2007 se je ta pojav beležil preko poročila C o kontokorentih za poročila izdajateljev kartic.