

**BANKA  
SLOVENIJE**  
EVROSISTEM

**FINANČNA STATISTIKA**

# **EKONOMSKI ODNOSI SLOVENIJE S TUJINO**



**December 2012**

## Tekoči račun plačilne bilance

Povečevanje presežka tekočega računa plačilne bilance se je nadaljevalo tudi decembra. K presežku v višini 105 mio EUR so poleg menjave blaga in storitev največ prispevali visoki neto prilivi tekočih transferjev. Zaradi varčevalnih ukrepov se je krčilo domače trošenje, kar je skupaj s upočasnjevanjem rasti izvoza prispevalo k izrazitemu zmanjšanju uvoznega povpraševanja. Primanjkljaj blagovne menjave se je v letu 2012 zmanjšal za več kot 70 %. To je največ prispevalo k presežku tekočega računa v višini 2,4 % BDP.

### Blagovna menjava

**Izvoz in uvoz blaga sta se decembra močno zmanjšala. Posebej izrazit je bil padec uvoza.** Izvoz blaga je bil medletno manjši za več kot 7 %, uvoz blaga pa za prek 16 %. K temu je poleg krize v domačem trošenju in slabih gospodarskih razmer v evrskem območju prispeval tudi učinek manjšega števila delovnih dni. Decembra se je primanjkljaj blagovne menjave medletno zmanjšal na 48 mio EUR, lani pa je znašal 295<sup>1</sup> mio EUR oziroma 0,8 % BDP. Ob neugodnih gospodarskih razmerah v evrskem območju se še naprej postopoma povečuje delež izvoza na trge drugih valut.

**Neugodne gospodarske razmere v članicah EU in upad izvoznega povpraševanja so slovenska podjetja skušala nadomestiti s povečanjem izvoza v nečlanice.** Po podatkih SURS se je v letu 2012 izvoz blaga v članice EU medletno zmanjšal za 2,1 %, v nečlanice pa povečal za 6,1 %. Delež izvoza v nečlanice v celotnem izvozu blaga se je tako povečal za 1,4 odstotne točke na 30,6 %. K temu je slabo odstotno točko prispeval večji izvoz blaga v države nekdanje Sovjetske zveze. Primanjkljaj blagovne menjave se je lani po podatkih SURS zmanjšal za 600 mio EUR. K zmanjšanju je 55 % prispeval povečan presežek v menjavi z nečlanicami, ostalo pa zmanjšanje primanjkljaja v poslovanju s članicami EU. Ob visoki brezposelnosti se najbolj krči menjava proizvodov za široko porabo.

**Varčevalne politike v EU in v Sloveniji se najbolj kažejo v krčenju menjave proizvodov za široko porabo.** V skupnem izvozu blaga se je v letu 2012 zmanjšal le izvoz blaga za široko porabo, za 1,9 %, in sicer zaradi močnega zmanjšanja izvoza blaga v članice EU, za dobrih 6 %. Skupna rast izvoza vmesnih in investicijskih proizvodov je bila pozitivna zaradi več kot 6-odstotne rasti v nečlanice. Gibanje uvoza nakazuje še večji padec domačega povpraševanja. Najbolj se je zmanjšal uvoz blaga za široko porabo, za več kot 5 %. Zaradi pospešenega upočasnjevanja rasti izvoza blaga in krčenja prodaje industrijskih proizvodov na domačem trgu se je močno zmanjšal tudi uvoz investicijskih dobrin in vmesnih proizvodov.

### Storitvena menjava

**Presežek v menjavi storitev se je lani precej povečal, saj je rast izvoza ostala razmeroma visoka.** Decembra se je izvoz storitev sicer nekoliko zmanjšal, na ravni lanskega leta pa je bil kljub šibkejšemu tujemu povpraševanju večji za več kot 5 %. Uvoz storitev je v povprečju leta stagniral, kljub rasti v zadnjem četrletju. Presežek v menjavi storitev se je glede na leto 2011 povečal za 250 mio EUR na 1,7 mrd EUR oziroma 4,8 % BDP.

**Izvoz transportnih storitev se je lani močno upočasnil, tudi zaradi močnega zmanjšanja izvoza v decembru.** Izvoz transportnih storitev je bil decembra manjši za 6,4 %. Kljub temu se je lani izvoz transportnih storitev povečal za 1,6 %, kar pa je precej manj kot v letu 2011. Pri tem se je v letu 2012 močno povečal izvoz storitev zračnega blagovnega transporta, trgovanja z elektriko ter transporta nafte in plina. Močno pa se je zmanjšal izvoz transportnih storitev, povezanih z blagovno menjavo: prevoz blaga po železnici za petino in cestni blagovni prevoz za 5,0 %. Slednji predstavlja dobro polovico vrednosti celotnega izvoza transportnih storitev. Lani se je uvoz transportnih storitev zmanjšal za slaba 2 %, predvsem zaradi medletnega padca v prvem četrletju. Presežek v menjavi transportnih storitev se je lani povečal za 34 mio EUR na 619 mio EUR.

**Rast izvoza potovanj je bila v letu 2012 višja kot leto prej.** Izvoz potovanj se je povečal za 3,1 %, ob povečanem številu obiskov in nočitev tujih gostov za slabih 6 %. Precej se je povečalo število gostov iz Avstrije in Nemčije, število italijanskih gostov pa se zmanjšalo, čeprav še vedno predstavljajo slabo petino vseh tujih gostov v Sloveniji. Hitro narašča pomen ruskih gostov, saj se je lani njihov delež povečal na 2,5 %, delež nočitev pa je presegel 6 % vseh nočitev tujih gostov v Sloveniji. Zaradi krize in negotovih razmer na trgu dela se je uvoz potovanj v letu 2012 zmanjšal za 12,5 %. Presežek potovanj se je tako lani povečal za 161 mio EUR na 1,3 mrd EUR.

**K povečevanju presežka storitev je lani prispevalo tudi krčenje primanjkljaja ostalih storitev.** V letu 2012 se je primanjkljaj ostalih storitev (brez potovanj in transporta) zmanjšal za 60 mio EUR na 217 mio EUR. Največ sta k zmanjšanju primanjkljaja ostalih storitev prispevala rast presežka storitev gradbeništva in posredovanja v zunanji trgovini, v manjši meri pa tudi presežek drugih poslovnih in osebnih storitev. Pri vseh ostalih storitvah je bil dosežen primanjkljaj,

<sup>1</sup> Po podatkih SURS (izvoz FOB, uvoz CIF) in brez prilagoditev zaobjema (razlaga v prilogi Biltena, Metodološke opombe) je primanjkljaj blagovne menjave v letu 2012 dosegel 1.050 mio EUR. Primanjkljaj blagovne menjave s članicami EU27 je znašal 2.187 mio EUR, presežek menjave z nečlanicami pa 1.137 mio EUR.

največ, v višini 250 mio EUR, v menjavi storitev intelektualne lastnine. K povečevanju presežka storitev je lani prispevalo tudi krčenje primanjkljaja ostalih storitev.

### **Faktorski dohodki in tekoči transferji**

**Primanjkljaj neto faktorskih dohodkov je v letu 2012 stagniral pri 555 mio EUR oziroma 1,6 % BDP.** Ob zmanjševanju zaposlitvenih možnosti doma se povečuje število rezidentov na delu v tujini, zlasti v sosednjih državah, zato so se dohodki od dela medletno povečali za dobri dve tretjini. Posledično se je presežek dohodkov od dela medletno povečal za 120 mio EUR na 338 mio EUR. Lani se je nadaljevalo povečevanje primanjkljaja dohodkov od kapitala, in sicer za 124 mio EUR na 893 mio EUR. Pri tem so se izdatki od kapitala zmanjšali za več kot 8 %, prejemki pa za dve petini. Zaradi majhne posojilne aktivnosti in nizkih obrestnih mer so se med vsemi kapitalskimi dohodki najbolj zmanjšala neto plačila obresti v tujino.

**Dobri dve tretjini primanjkljaja faktorskih dohodkov izvirata iz neto neposrednih naložb.** Primanjkljaj dohodkov od neposrednih naložb se je v letu 2012 povečal za 156 mio EUR na 574 mio EUR. Največ je k rasti primanjkljaja neposrednih naložb prispevalo dezinvestiranje slovenskih podjetij v tujini, saj so se reinvestirani dobički lani zmanjšali za 275 mio EUR. Skupaj je od začetka krize zmanjšanje premoženja slovenskih podjetij v tujini preseгло 1,1 mrđ EUR, za 0,5 mrđ EUR pa se je zmanjšalo tudi premoženje tujcev z naslova neposrednih naložb v Sloveniji. Zaradi nizke ravni obrestnih mer so se med vsemi kapitalskimi dohodki najbolj zmanjšala neto plačila obresti v tujino, in sicer za dobro desetino na 203 mio EUR. Zmanjšala so se tudi neto plačila dohodkov od naložb v dolžniške vrednostne papirje, in sicer za 13 mio EUR na 116 mio EUR.

**Tekoči transferji so bili tudi lani v presežku, a le zaradi visokih prilivov v decembru.** Decembra je presežek znašal 110 mio EUR, v letu 2012 pa le 26 mio EUR, kar je zgolj šestina presežka iz leta 2011. K slabšim rezultatom sta prispevala zmanjšanje neto državnih transferjev za 33 mio EUR na 210 mio EUR in povečanje primanjkljaja zasebnih transferjev za 94 mio EUR na 184 mio EUR.

### **Kapitalski in finančni račun**

Decembra 2012 je bil prvič po petih mesecih zabeležen neto priliv sredstev zasebnega sektorja iz tujine, ki je znašal 344 mio EUR. Ta priliv je bil predvsem posledica zmanjšanja terjatev bančnega sektorja z naslova gotovine in vlog. Razdolževanje bank v tujini je bilo približno enako povečanju vlog nerezidentov. Dokaj veliko je bilo vračilo posojil tujini s strani podjetij. V letu 2012 je zasebni sektor izkazoval neto odliv 3,5 mrđ EUR, ki je bil za polovico višji kot v letu 2011. Neto odliv zasebnega sektorja je bil nadomeščen s financiranjem prek ECB in z zadolževanjem države. V letu 2012 se je neto zunanji dolg povečal za 954 mio EUR, bruto zunanji dolg pa zmanjšal za 390 mio EUR. Konec decembra je neto zunanji dolg znašal 14,3 mrđ EUR, bruto zunanji dolg pa 40,6 mrđ EUR.

#### **Terjatve zasebnega sektorja**

**K zmanjšanju terjatev do tujine v decembru v višini 439 mio EUR so največ prispevale banke z zmanjšanjem gotovine in vlog v tujini za 502 mio EUR.** Vloge bank so se zmanjšale prvič po lanskem septembru. Prav tako so se zmanjšali komercialni krediti, in sicer za 293 mio EUR, medtem ko so se povečali kapitalski transferji za 136 mio EUR in posojila za 95 mio EUR. Skupno povečanje neposrednih naložb v tujini in naložb v tuje vrednostne papirje je znašalo 79 mio EUR. V letu 2012 so se terjatve zasebnega sektorja povečale za 865 mio EUR, kar predstavlja 10 % manjše povečanje terjatev kot leta 2011.

#### **Obveznosti zasebnega sektorja**

**Decembra je k zmanjšanju obveznosti zasebnega sektorja do tujine za 95 mio EUR največ prispevalo razdolževanje podjetniškega sektorja.** Podjetja so zmanjšala najeta posojila v tujini za 114 mio EUR (največ v lanskem letu). Prvič po avgustu 2012 je prišlo do zmanjšanja tujih neposrednih naložb, in sicer za 98 mio EUR, največ z naslova odplačil posojil lastnikom v tujini. Razdolževanje bank v tujini (73 mio EUR) je bilo približno enako povečanju vlog nerezidentov. V letu 2012 so se obveznosti zmanjšale za 2,7 mrđ EUR, kar je skoraj dvakraten znesek zmanjšanja obveznosti v letu 2011.

#### **Neto zunanji dolg**

**Neto zunanji dolg je decembra znašal 14,3 mrđ EUR in se je glede na november povečal za 243 mio EUR.** K povečanju so največ prispevale poslovne banke v višini 335 mio EUR in nefinančne družbe v višini 261 mio EUR. Povečanje neto zunanjega dolga podjetij je posledica zmanjšanja terjatev iz komercialnih kreditov zaradi dogovorjenih popustov, kar je standarden pojav ob koncu leta. Tudi državni sektor je decembra nekoliko povečal svoj neto zunanji dolg, in sicer za 33 mio EUR, medtem ko je bilo v zadnjih dvanajstih mesecih zabeleženo povečanje za 1,5 mrđ EUR. V primerjavi z decembrom 2011 se je neto zunanji dolg bank zmanjšal za 41 %. Decembra so se zmanjšale bruto terjatve (za 739 mio EUR) in tudi bruto obveznosti (za 496 mio EUR). Javno in javno garantirani dolg je predstavljal 48 % bruto zunanjega dolga.

## A) PLAČILNA BILANCA SLOVENIJE

*predhodni podatki, z dne 11.02.2013*

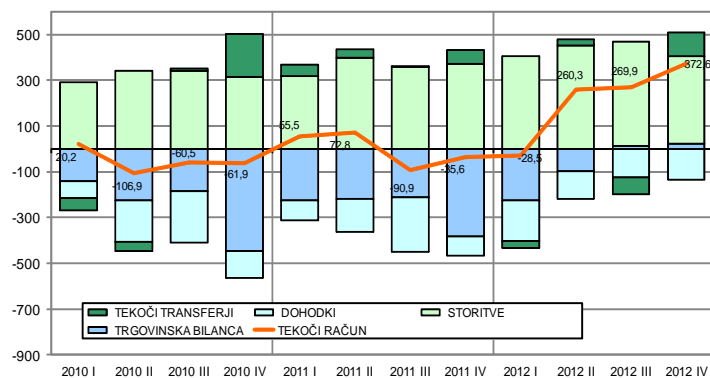
*tokovi v mio EUR*

|   | januar - december |                  | december        |                 |
|---|-------------------|------------------|-----------------|-----------------|
|   | 2011              | 2012             | 2011            | 2012            |
| <b>I. Tekoči račun</b>                    | <b>1,8</b>        | <b>874,3</b>     | <b>-106,9</b>   | <b>104,6</b>    |
| <b>1. Blago</b>                           | <b>-1.043,2</b>   | <b>-295,1</b>    | <b>-223,9</b>   | <b>-47,6</b>    |
| <b>1.1. Izvoz blaga</b>                   | <b>21.264,6</b>   | <b>21.445,8</b>  | <b>1.622,4</b>  | <b>1.501,7</b>  |
| Izvoz f.o.b.                              | 20.814,0          | 20.870,7         | 1.577,6         | 1.457,3         |
| Prilagoditev zaobjema                     | 450,6             | 575,1            | 44,7            | 44,4            |
| <b>1.2. Uvoz blaga</b>                    | <b>-22.307,8</b>  | <b>-21.740,9</b> | <b>-1.846,3</b> | <b>-1.549,3</b> |
| Uvoz c.i.f.                               | -22.452,4         | -21.920,9        | -1.802,8        | -1.573,3        |
| Prilagoditev c.i.f./f.o.b                 | 666,6             | 650,9            | 53,5            | 46,7            |
| Prilagoditev zaobjema                     | -522,0            | -470,9           | -97,0           | -22,7           |
| <b>2. Storitve</b>                        | <b>1.442,8</b>    | <b>1.698,1</b>   | <b>94,3</b>     | <b>85,6</b>     |
| <b>2.1. Izvoz storitev</b>                | <b>4.839,2</b>    | <b>5.085,1</b>   | <b>421,3</b>    | <b>417,6</b>    |
| Transport                                 | 1.304,9           | 1.325,3          | 104,1           | 97,4            |
| Potovanja                                 | 1.951,7           | 2.011,2          | 143,2           | 142,9           |
| Komunikacijske storitve                   | 263,8             | 284,4            | 24,9            | 23,9            |
| Gradbene storitve                         | 157,8             | 217,9            | 15,5            | 21,8            |
| Zavarovalniške storitve                   | 79,0              | 78,0             | 4,7             | 4,5             |
| Finančne storitve                         | 31,4              | 31,0             | 3,8             | 5,0             |
| Računalniške in informacijske storitve    | 110,3             | 137,0            | 15,1            | 20,7            |
| Licence, patenti in avtorske pravice      | 63,2              | 67,9             | 9,2             | 5,6             |
| Ostale poslovne storitve                  | 820,0             | 860,9            | 97,6            | 90,3            |
| Posredovanje                              | 163,7             | 218,1            | 13,8            | 11,0            |
| Osebne, kulturne in rekreacijske storitve | 50,6              | 65,0             | 2,9             | 4,9             |
| Državne storitve                          | 6,5               | 6,4              | 0,6             | 0,5             |
| <b>2.2. Uvoz storitev</b>                 | <b>-3.396,4</b>   | <b>-3.387,0</b>  | <b>-327,0</b>   | <b>-332,0</b>   |
| Transport                                 | -719,9            | -706,4           | -68,4           | -60,8           |
| Potovanja                                 | -816,8            | -715,0           | -43,8           | -40,2           |
| Komunikacijske storitve                   | -281,6            | -304,3           | -27,5           | -22,9           |
| Gradbene storitve                         | -76,2             | -101,2           | -11,4           | -13,7           |
| Zavarovalniške storitve                   | -94,2             | -86,9            | -5,5            | -4,2            |
| Finančne storitve                         | -49,7             | -32,6            | -2,5            | -3,5            |
| Računalniške in informacijske storitve    | -140,2            | -172,0           | -20,0           | -25,4           |
| Licence, patenti in avtorske pravice      | -308,3            | -317,6           | -33,3           | -35,0           |
| Ostale poslovne storitve                  | -799,6            | -843,5           | -103,6          | -119,1          |
| Posredovanje                              | -52,3             | -50,8            | -7,3            | -7,5            |
| Osebne, kulturne in rekreacijske storitve | -37,5             | -46,4            | -4,6            | -4,9            |
| Državne storitve                          | -72,3             | -61,0            | -6,6            | -2,1            |
| <b>3. Dohodki</b>                         | <b>-550,4</b>     | <b>-554,6</b>    | <b>-14,4</b>    | <b>-43,8</b>    |
| <b>3.1. Prejemki</b>                      | <b>918,2</b>      | <b>807,8</b>     | <b>99,3</b>     | <b>65,3</b>     |
| Od dela                                   | 311,9             | 438,9            | 36,2            | 36,2            |
| Od kapitala                               | 606,2             | 368,9            | 63,1            | 29,1            |
| <b>3.2. Izdatki</b>                       | <b>-1.468,6</b>   | <b>-1.362,5</b>  | <b>-113,7</b>   | <b>-109,1</b>   |
| Od dela                                   | -94,1             | -100,9           | -8,4            | -8,8            |
| Od kapitala                               | -1.374,5          | -1.261,6         | -105,3          | -100,4          |
| <b>4. Tekoči transferi</b>                | <b>152,6</b>      | <b>25,9</b>      | <b>37,1</b>     | <b>110,5</b>    |
| <b>4.1. V Slovenijo</b>                   | <b>1.372,7</b>    | <b>1.366,1</b>   | <b>155,4</b>    | <b>207,0</b>    |
| Državni sektor                            | 969,6             | 981,8            | 123,5           | 180,8           |
| Ostali sektorji                           | 403,2             | 384,3            | 31,8            | 26,2            |
| <b>4.2. V tujino</b>                      | <b>-1.220,1</b>   | <b>-1.340,2</b>  | <b>-118,2</b>   | <b>-96,5</b>    |
| Državni sektor                            | -726,6            | -771,6           | -78,0           | -52,9           |
| Ostali sektorji                           | -493,6            | -568,6           | -40,2           | -43,6           |

|   | januar - december |                 | december      |               |
|---|-------------------|-----------------|---------------|---------------|
|   | 2011              | 2012            | 2011          | 2012          |
| <b>II. Kapitalski in finančni račun</b> | <b>-451,8</b>     | <b>-802,5</b>   | <b>184,7</b>  | <b>151,9</b>  |
| <b>A. Kapitalski račun</b>              | <b>-102,0</b>     | <b>-47,2</b>    | <b>-89,5</b>  | <b>-84,6</b>  |
| 1. Kapitalski transferi                 | -97,9             | -48,1           | -89,2         | -84,3         |
| 2. Patenti in licence                   | -4,1              | 0,9             | -0,2          | -0,3          |
| <b>B. Finančni račun</b>                | <b>-349,8</b>     | <b>-755,3</b>   | <b>274,2</b>  | <b>236,6</b>  |
| <b>1. Neposredne naložbe</b>            | <b>638,0</b>      | <b>197,1</b>    | <b>292,4</b>  | <b>-125,6</b> |
| Domače v tujini                         | -80,8             | 85,2            | -79,3         | -27,7         |
| Tuje v Sloveniji                        | 718,8             | 111,9           | 371,6         | -97,9         |
| <b>2. Naložbe v vrednostne papirje</b>  | <b>1.837,6</b>    | <b>-53,2</b>    | <b>-60,8</b>  | <b>-44,9</b>  |
| Domače v tujini                         | 14,2              | 134,7           | 49,0          | -92,2         |
| od tega: Banka Slovenije                | -440,3            | -133,4          | -52,3         | -31,9         |
| Tuje v Sloveniji                        | 1.823,4           | -187,8          | -109,7        | 47,3          |
| <b>3. Finančni derivativi</b>           | <b>-135,8</b>     | <b>-34,2</b>    | <b>-7,6</b>   | <b>0,1</b>    |
| <b>4. Ostale naložbe</b>                | <b>-2.761,6</b>   | <b>-896,2</b>   | <b>60,6</b>   | <b>425,2</b>  |
| <b>4.1. Terjatve</b>                    | <b>-1.460,5</b>   | <b>-1.492,7</b> | <b>632,3</b>  | <b>514,5</b>  |
| Komercialni krediti                     | -47,0             | 30,8            | 411,9         | 295,6         |
| Dolgoročni                              | -1,5              | 0,5             | -0,1          | 0,5           |
| Kratkoročni                             | -45,5             | 30,3            | 412,1         | 295,1         |
| Posojila                                | -52,4             | -310,7          | 46,1          | -272,8        |
| Državni sektor                          | -222,2            | -648,5          | -18,1         | -177,7        |
| Banke                                   | 154,7             | 200,2           | 56,1          | -96,3         |
| Ostali sektorji                         | 15,1              | 137,6           | 8,1           | 1,2           |
| Gotovina in vloge                       | -1.315,4          | -1.158,2        | 203,0         | 471,9         |
| Banke                                   | -24,3             | 17,1            | 214,6         | 502,1         |
| Ostali sektorji                         | -1.045,4          | -1.382,8        | -77,7         | -72,2         |
| Gotovina                                | -1.016,3          | -1.497,7        | -54,5         | -87,1         |
| Vloge                                   | -29,1             | 114,9           | -23,2         | 14,8          |
| Banka Slovenije                         | -245,7            | 207,6           | 66,1          | 42,0          |
| Ostale terjatve                         | -45,7             | -54,7           | -28,7         | 19,8          |
| Banka Slovenije                         | -8,5              | -2,6            | -8,5          | -5,5          |
| Banke                                   | -44,6             | 51,1            | -18,3         | 35,0          |
| Ostali sektorji                         | 16,3              | 36,3            | -1,8          | -8,8          |
| <b>4.2. Obveznosti</b>                  | <b>-1.301,1</b>   | <b>596,5</b>    | <b>-571,7</b> | <b>-89,3</b>  |
| Komercialni krediti                     | 93,8              | 300,0           | -115,9        | 65,4          |
| Posojila                                | -1.235,0          | -706,1          | -121,8        | -10,4         |
| Banka Slovenije                         | -                 | -               | -             | -             |
| Državni sektor                          | 72,4              | 613,5           | 9,9           | 177,1         |
| Banke                                   | -1.461,2          | -1.291,2        | -120,3        | -73,2         |
| Ostali sektorji                         | 153,8             | -28,4           | -11,4         | -114,3        |
| Vloge                                   | -169,1            | 1.026,3         | -318,6        | -135,8        |
| Banka Slovenije                         | 629,3             | 1.696,1         | 107,3         | -212,8        |
| Banke                                   | -798,4            | -669,8          | -425,9        | 77,1          |
| Ostale obveznosti                       | 9,2               | -23,6           | -15,4         | -8,6          |
| Banke                                   | 8,3               | -1,3            | -11,5         | -5,3          |
| <b>5. Mednarodne denarne rezerve</b>    | <b>72,0</b>       | <b>31,2</b>     | <b>-10,4</b>  | <b>-18,2</b>  |
| Zlato, SDR in rezervna imetja pri MDS   | -64,5             | -6,3            | -9,9          | 0,0           |
| Devize                                  | 136,5             | 37,5            | -0,5          | -18,2         |
| Gotovina in vloge                       | 58,8              | -59,6           | 0,0           | -20,2         |
| Vrednostni papirji                      | 67,3              | 101,4           | -0,5          | 0,4           |
| Finančni derivativi                     | 10,4              | -4,3            | 0,0           | 1,6           |
| <b>III. Neto napake in izpustitve</b>   | <b>450,1</b>      | <b>-71,8</b>    | <b>-77,8</b>  | <b>-256,6</b> |

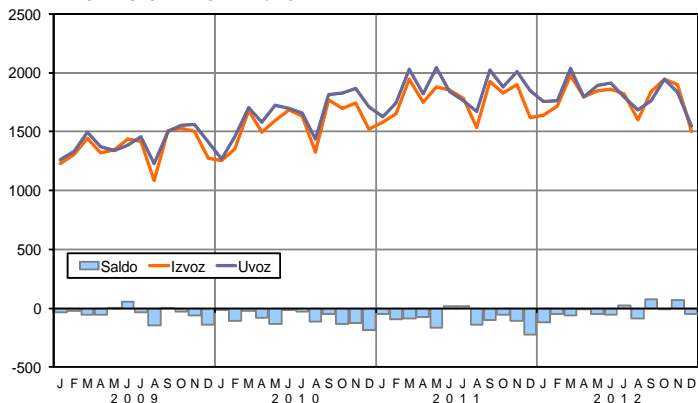
# A1) TEKOČI RAČUN

STRUKTURA TEKOČEGA RAČUNA v mio EUR

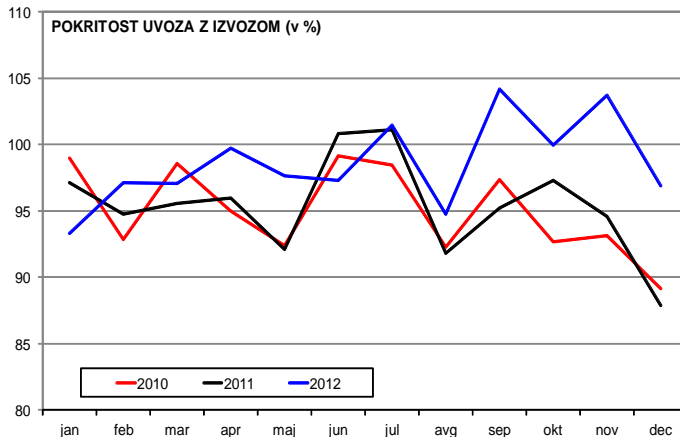


## A1.1) BLAGO

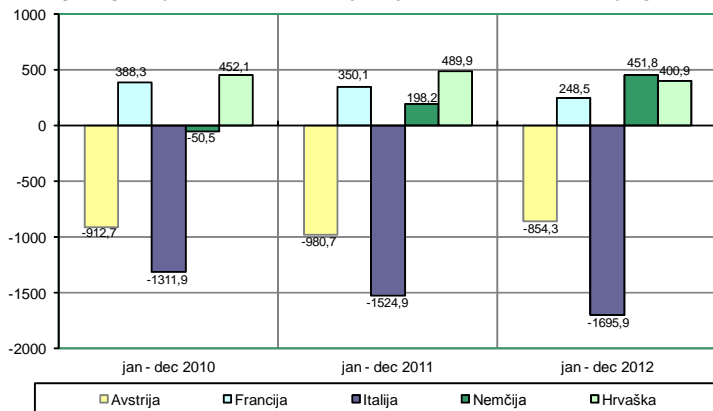
IZVOZ IN UVOZ BLAGA v mio EUR



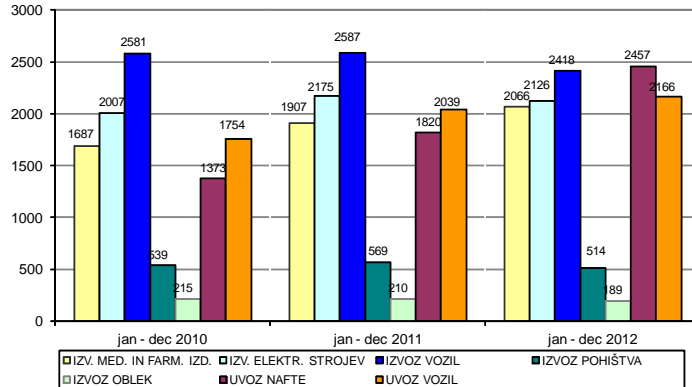
POKRITOST UVOZA Z IZVOZOM (v %)



SALDO MENJAVE Z DRŽAVAMI NAJVEČJIMI PARTNERICAMI v mio EUR



IZVOZ IN UVOZ POMEMBNIH BLAGOVNIH SKUPIN v mio EUR



| IZVOZ BLAGA PO DRŽAVAH IN SKUPINAH DRŽAV v mio EUR | januar - december |                 | december       |                | indeks       |              |
|--|-------------------|-----------------|----------------|----------------|--------------|--------------|
|  | 2011              | 2012            | 2011           | 2012           | kumulat.     | mesec        |
| <b>Evropska unija (27)</b>                         | <b>14.743,6</b>   | <b>14.418,9</b> | <b>1.070,7</b> | <b>951,3</b>   | <b>97,8</b>  | <b>88,9</b>  |
| Avstrija   | 1.613,5           | 1.720,4         | 123,2          | 109,4          | 106,6        | 88,8         |
| Češka  | 518,8             | 568,5           | 45,4           | 40,3           | 109,6        | 88,8         |
| Francija   | 1.406,7           | 1.180,5         | 111,5          | 99,6           | 83,9         | 89,3         |
| Italija  | 2.474,4           | 2.361,8         | 173,9          | 154,4          | 95,5         | 88,8         |
| Madžarska  | 615,2             | 553,9           | 48,2           | 42,8           | 90,0         | 88,8         |
| Nemčija  | 4.389,5           | 4.460,1         | 305,2          | 271,0          | 101,6        | 88,8         |
| Poljska  | 648,3             | 618,4           | 35,8           | 31,8           | 95,4         | 88,8         |
| Slovaška   | 310,0             | 366,2           | 23,7           | 21,1           | 118,1        | 88,8         |
| <b>EFTA</b>  | <b>307,4</b>      | <b>296,7</b>    | <b>20,5</b>    | <b>18,7</b>    | <b>96,5</b>  | <b>90,9</b>  |
| <b>ZDA</b>   | <b>323,1</b>      | <b>335,3</b>    | <b>31,5</b>    | <b>25,3</b>    | <b>103,8</b> | <b>80,1</b>  |
| <b>Države bivše Jugoslavije</b>                    | <b>2.913,2</b>    | <b>2.891,3</b>  | <b>228,8</b>   | <b>217,6</b>   | <b>99,2</b>  | <b>95,1</b>  |
| Bosna in Hercegovina                               | 570,8             | 579,4           | 44,2           | 42,2           | 101,5        | 95,6         |
| Hrvaška  | 1.403,6           | 1.343,3         | 110,1          | 97,7           | 95,7         | 88,7         |
| Makedonija   | 149,5             | 153,7           | 12,3           | 14,5           | 102,8        | 118,1        |
| Srbija   | 703,2             | 729,9           | 55,6           | 55,8           | 103,8        | 100,4        |
| Črna Gora  | 86,1              | 85,0            | 6,6            | 7,4            | 98,6         | 111,2        |
| <b>Države bivše SZ</b>                             | <b>1.116,2</b>    | <b>1.306,1</b>  | <b>100,7</b>   | <b>117,7</b>   | <b>117,0</b> | <b>116,9</b> |
| Ruska Federacija                                   | 747,7             | 881,5           | 65,7           | 75,1           | 117,9        | 114,4        |
| <b>CELOTNI IZVOZ</b>                               | <b>20.814,0</b>   | <b>20.870,7</b> | <b>1.577,6</b> | <b>1.457,3</b> | <b>100,3</b> | <b>92,4</b>  |

| UVOZ BLAGA PO DRŽAVAH IN<br>SKUPINAH DRŽAV v mio EUR | januar - december |                 | december       |                | indeks      |              |
|--|-------------------|-----------------|----------------|----------------|-------------|--------------|
|  | 2011              | 2012            | 2011           | 2012           | kumulat.    | meseč        |
| <b>Evropska unija (27)</b>                           | <b>17.182,9</b>   | <b>16.598,3</b> | <b>1.395,8</b> | <b>1.157,0</b> | <b>96,6</b> | <b>82,9</b>  |
| Avstrija   | 2.594,2           | 2.574,8         | 229,4          | 192,6          | 99,3        | 84,0         |
| Češka  | 584,2             | 555,1           | 44,8           | 37,0           | 95,0        | 82,7         |
| Francija   | 1.056,6           | 932,0           | 66,7           | 55,1           | 88,2        | 82,7         |
| Italija  | 3.997,7           | 4.062,0         | 332,7          | 275,0          | 101,6       | 82,7         |
| Madžarska  | 950,2             | 990,1           | 76,8           | 63,5           | 104,2       | 82,7         |
| Nemčija  | 4.191,2           | 4.008,3         | 341,5          | 282,3          | 95,6        | 82,7         |
| Poljska  | 469,5             | 472,1           | 36,3           | 30,0           | 100,6       | 82,7         |
| Slovaška   | 333,0             | 340,8           | 23,2           | 19,2           | 102,3       | 82,7         |
| <b>EFTA</b>  | <b>232,1</b>      | <b>225,7</b>    | <b>14,5</b>    | <b>14,8</b>    | <b>97,2</b> | <b>101,7</b> |
| <b>ZDA</b>   | <b>485,7</b>      | <b>288,2</b>    | <b>87,6</b>    | <b>9,7</b>     | <b>59,3</b> | <b>11,0</b>  |
| <b>Države bivše Jugoslavije</b>                      | <b>1.778,4</b>    | <b>1.733,3</b>  | <b>121,9</b>   | <b>124,4</b>   | <b>97,5</b> | <b>102,0</b> |
| Bosna in Hercegovina                                 | 376,0             | 364,7           | 27,3           | 28,9           | 97,0        | 106,0        |
| Hrvaška  | 913,7             | 942,5           | 59,3           | 66,8           | 103,1       | 112,6        |
| Makedonija   | 39,9              | 35,1            | 2,9            | 3,1            | 88,2        | 107,2        |
| Srbija   | 421,9             | 365,3           | 30,2           | 24,7           | 86,6        | 81,8         |
| Črna Gora  | 27,0              | 25,7            | 2,3            | 0,9            | 95,4        | 40,1         |
| <b>Države bivše SZ</b>                               | <b>451,0</b>      | <b>439,8</b>    | <b>45,3</b>    | <b>42,8</b>    | <b>97,5</b> | <b>94,5</b>  |
| Ruska Federacija                                     | 399,3             | 378,9           | 35,7           | 38,1           | 94,9        | 106,9        |
| <b>CELOTNI UVOZ</b>                                  | <b>22.452,4</b>   | <b>21.920,9</b> | <b>1.802,8</b> | <b>1.573,3</b> | <b>97,6</b> | <b>87,3</b>  |

| STRUKTURA IZVOZA IN UVOZA<br>BLAGA PO NAMENU (v mio EUR) | januar - december |          | december |         | indeks   |       |
|--|-------------------|----------|----------|---------|----------|-------|
|  | 2011              | 2012     | 2011     | 2012    | kumulat. | meseč |
| <b>IZVOZ</b> BLAGA, od tega za                           | 20.814,0          | 20.870,7 | 1.577,6  | 1.457,3 | 100,3    | 92,4  |
| - REPRODUKCIJO   | 11.906,3          | 12.036,5 | 826,3    | 743,8   | 101,1    | 90,0  |
| - INVESTICIJE  | 1.998,9           | 2.056,3  | 181,3    | 175,9   | 102,9    | 97,0  |
| - ŠIROKO PORABO  | 6.908,8           | 6.777,9  | 570,0    | 537,6   | 98,1     | 94,3  |
| <b>UVOZ</b> BLAGA, od tega za                            | 22.452,4          | 21.920,9 | 1.802,8  | 1.573,3 | 97,6     | 87,3  |
| - REPRODUKCIJO   | 14.010,3          | 13.900,1 | 1.013,8  | 898,9   | 99,2     | 88,7  |
| - INVESTICIJE  | 2.503,7           | 2.392,7  | 307,0    | 267,1   | 95,6     | 87,0  |
| - ŠIROKO PORABO  | 5.938,5           | 5.628,1  | 482,1    | 407,3   | 94,8     | 84,5  |

**Izvoz blaga po Standardni mednarodni trgovinski klasifikaciji januar-november 2010, 2011, 2012**

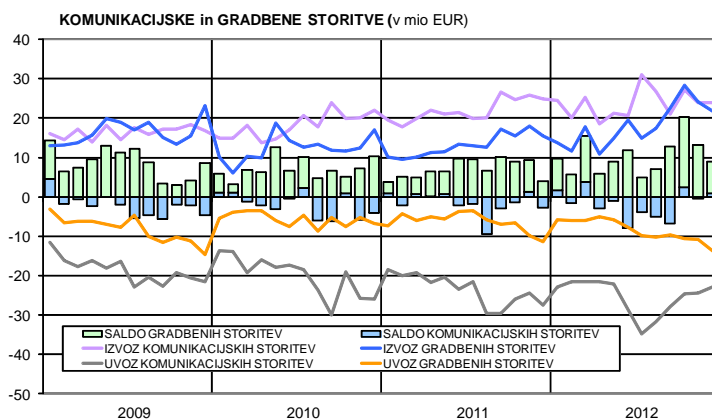
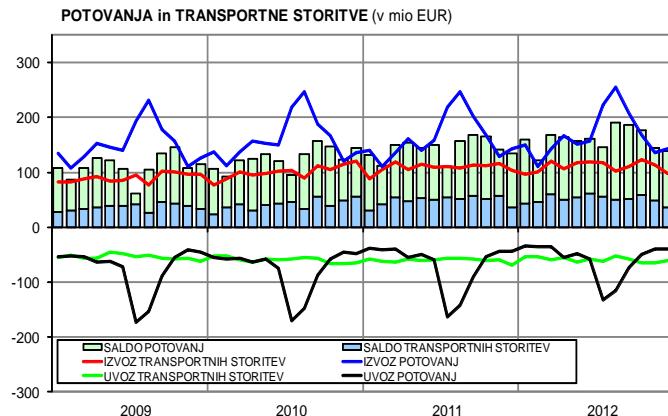
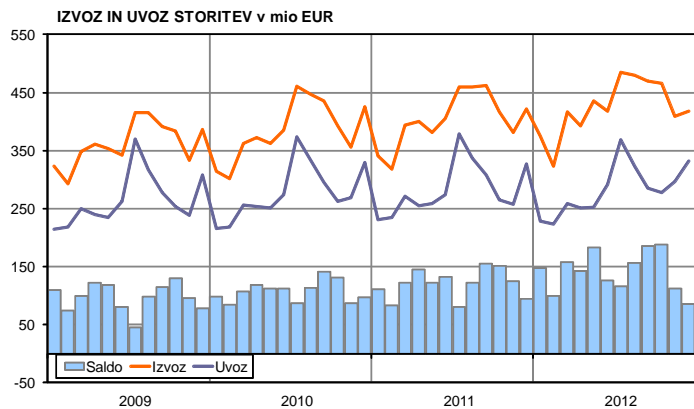
| Vrednost izvoza blaga po Standardni mednarodni trgovinski klasifikaciji (SMTK) v mio EUR | januar-november |               |               | Stopnja rasti (v %) |            | Razlika (mio EUR) |              |
|--|-----------------|---------------|---------------|---------------------|------------|-------------------|--------------|
|  | 2010            | 2011          | 2012          | 2011/2010           | 2012/2011  | 2011-2010         | 2012-2011    |
| <b>SKUPAJ</b>  | <b>16.935</b>   | <b>19.236</b> | <b>19.413</b> | <b>13,6</b>         | <b>0,9</b> | <b>2.301,3</b>    | <b>177,1</b> |
| 0 Živila in žive živali  | 538             | 607           | 614           | 12,9                | 1,1        | 69,4              | 6,6          |
| 1 Pijače in tobak  | 66              | 74            | 81            | 11,3                | 9,4        | 7,5               | 6,9          |
| 2 Surove snovi, razen goriv  | 687             | 756           | 720           | 10,0                | -4,8       | 68,6              | -36,3        |
| 3 Mineralna goriva in maziva   | 702             | 1.098         | 1.248         | 56,3                | 13,7       | 395,4             | 150,7        |
| 4 Olja, masti in voski žival. in rastlin. izvora   | 10              | 11            | 18            | 14,6                | 57,0       | 1,4               | 6,4          |
| 5 Kemični proizvodi  | 2.774           | 3.163         | 3.425         | 14,0                | 8,3        | 389,4             | 261,3        |
| 51 Organski kemični proizvodi  | 114             | 126           | 190           | 10,7                | 51,1       | 12,2              | 64,4         |
| 52 Anorganski kemični proizvodi  | 76              | 73            | 70            | -3,7                | -4,0       | -2,8              | -2,9         |
| 53 Proizvodi za barvanje in strojenje  | 287             | 333           | 340           | 16,2                | 2,1        | 46,4              | 7,1          |
| 54 Medicinski in farmacevtski proizvodi  | 1.513           | 1.727         | 1.885         | 14,1                | 9,2        | 214,1             | 158,0        |
| 541 Medicinski in farmacevtski proiz., razen zdravil                                     | 96              | 154           | 196           | 60,6                | 26,9       | 58,3              | 41,6         |
| 542 Zdravila   | 1.417           | 1.573         | 1.689         | 11,0                | 7,4        | 155,8             | 116,5        |
| 55 Eterična olja, parfumerijski, toaletni izdelki  | 278             | 301           | 322           | 8,3                 | 7,0        | 23,0              | 21,2         |
| 56 Gnojila (razen surovih)   | 4               | 4             | 6             | 3,3                 | 59,7       | 0,1               | 2,4          |
| 57 Plastične mase v primarnih oblikah  | 260             | 305           | 321           | 17,4                | 5,4        | 45,2              | 16,5         |
| 58 Izdelki in polizdelki iz plastičnih mas   | 129             | 152           | 153           | 18,0                | 0,5        | 23,3              | 0,7          |
| 59 Razni proizvodi kemične industrije  | 114             | 142           | 136           | 24,5                | -4,3       | 27,9              | -6,1         |
| 6 Izdelki, razvrščeni po materialu   | 3.751           | 4.483         | 4.329         | 19,5                | -3,4       | 731,9             | -154,6       |
| 61 Koža, izdelki iz kože, krzna  | 54              | 62            | 62            | 14,5                | -0,1       | 7,9               | 0,0          |
| 62 Izdelki iz kavčuka  | 446             | 576           | 508           | 29,1                | -11,7      | 129,7             | -67,1        |
| 63 Plutasti in lesni izdelki   | 202             | 223           | 210           | 10,3                | -5,8       | 20,9              | -13,0        |
| 64 Papir in karton ter izdelki iz celuloze   | 470             | 526           | 501           | 11,8                | -4,7       | 55,7              | -24,6        |
| 65 Preja, tkanine in tekstilni izdelki   | 381             | 461           | 484           | 21,0                | 5,1        | 80,0              | 23,4         |
| 66 Mineralni proizvodi   | 286             | 323           | 324           | 12,8                | 0,4        | 36,6              | 1,3          |
| 67 Železo in jeklo   | 594             | 784           | 746           | 32,1                | -4,8       | 190,4             | -38,0        |
| 68 Barvne kovine   | 532             | 630           | 596           | 18,6                | -5,5       | 98,6              | -34,6        |
| 69 Kovinski izdelki, drugi, še neomenjeni  | 785             | 897           | 896           | 14,3                | -0,2       | 112,2             | -2,0         |
| 7 Stroji in transportne naprave  | 6.580           | 7.024         | 6.942         | 6,7                 | -1,2       | 443,9             | -82,4        |
| 71 Pogonski stroji in naprave  | 489             | 563           | 602           | 15,2                | 6,9        | 74,4              | 38,6         |
| 72 Spec. stroji za posebne vrste industrije  | 359             | 464           | 517           | 29,0                | 11,6       | 104,1             | 53,8         |
| 73 Stroji za obdelavo kovin  | 106             | 138           | 157           | 30,5                | 14,2       | 32,2              | 19,5         |
| 74 Industrijski stroji za splošno uporabo  | 971             | 1.083         | 1.076         | 11,5                | -0,6       | 111,8             | -6,7         |
| 741 Oprema za ogrevanje in hlajenje  | 89              | 107           | 116           | 21,2                | 7,7        | 18,8              | 8,3          |
| 742 Črpalke za tekočine  | 42              | 49            | 49            | 17,3                | -0,4       | 7,3               | -0,2         |
| 743 Črpalke in kompresorji   | 374             | 372           | 333           | -0,4                | -10,5      | -1,4              | -39,2        |
| 744 Mehanične naprave za manipulacijo  | 109             | 135           | 157           | 23,9                | 16,5       | 26,0              | 22,3         |
| 745 Neelektrični stroji, drugi   | 95              | 102           | 108           | 7,3                 | 5,9        | 7,0               | 6,0          |
| 746 Kotalni ležaji   | 12              | 19            | 21            | 55,5                | 10,4       | 6,7               | 1,9          |
| 747 Pipe, ventili, ipd. naprave  | 113             | 130           | 128           | 15,2                | -1,9       | 17,2              | -2,5         |
| 748 Transmis. gredi, ročice ipd.   | 98              | 121           | 114           | 23,4                | -5,6       | 22,9              | -6,7         |
| 749 Neelektrični deli za stroje, drugi   | 40              | 47            | 51            | 18,8                | 7,3        | 7,5               | 3,5          |
| 75 Pisarniški stroji in stroji za aop  | 144             | 60            | 59            | -58,0               | -3,1       | -83,5             | -1,9         |
| 76 Naprave za telekomunikacijo   | 170             | 207           | 191           | 22,1                | -7,8       | 37,5              | -16,1        |
| 77 Električni stroji, naprave  | 1.841           | 2.017         | 1.988         | 9,6                 | -1,5       | 176,2             | -29,3        |
| 771 Električni pogonski stroji   | 108             | 105           | 109           | -2,9                | 4,2        | -3,2              | 4,4          |
| 772 Elektr. aparati za električne krogotoke  | 205             | 235           | 226           | 14,5                | -4,0       | 29,8              | -9,4         |
| 773 Oprema za distribucijo električne energije   | 80              | 87            | 92            | 9,0                 | 5,1        | 7,2               | 4,5          |
| 774 Elektrodiagnostični aparati  | 18              | 20            | 20            | 13,4                | -1,1       | 2,4               | -0,2         |
| 775 Električna in neelektr. gospodinjstva oprema   | 811             | 802           | 770           | -1,1                | -3,9       | -9,3              | -31,6        |
| 776 Termoionske elektronske cevi   | 37              | 55            | 46            | 50,9                | -16,1      | 18,7              | -8,9         |
| 778 Elektr. stroji, aparati, drugi   | 581             | 712           | 724           | 22,5                | 1,7        | 130,6             | 12,0         |
| 78 Cestna vozila   | 2.424           | 2.390         | 2.242         | -1,4                | -6,2       | -34,1             | -148,0       |
| 781 Osebnih avtomobilov  | 1.789           | 1.659         | 1.478         | -7,3                | -10,9      | -130,4            | -181,1       |
| 782 Motorna vozila za prevoz blaga   | 42              | 61            | 66            | 43,8                | 7,9        | 18,5              | 4,8          |
| 783 Cestna motorna vozila, druga   | 21              | 24            | 29            | 17,6                | 19,2       | 3,6               | 4,7          |
| 784 Deli in pribor za motorna vozila   | 420             | 487           | 506           | 16,0                | 3,8        | 67,1              | 18,4         |
| 785 Motorna kolesa in kolesa   | 50              | 47            | 52            | -6,8                | 11,4       | -3,4              | 5,4          |
| 786 Priklopniki in polpriklopniki  | 102             | 112           | 112           | 10,2                | 0,0        | 10,4              | 0,0          |
| 79 Transportna oprema, druga   | 77              | 102           | 110           | 33,1                | 7,4        | 25,4              | 7,5          |
| 8 Razni izdelki  | 1.815           | 1.996         | 1.991         | 10,0                | -0,3       | 181,2             | -5,7         |
| 81 Montažne zgradbe, sanit. predmeti   | 142             | 169           | 182           | 19,2                | 8,0        | 27,3              | 13,5         |
| 82 Pohištvo in deli  | 496             | 527           | 479           | 6,2                 | -9,1       | 30,9              | -48,1        |
| 83 Predmeti za potovanje   | 6               | 9             | 10            | 48,1                | 9,1        | 3,1               | 0,9          |
| 84 Obleka  | 196             | 195           | 177           | -0,6                | -9,0       | -1,1              | -17,5        |
| 85 Obutev  | 95              | 103           | 93            | 8,7                 | -9,6       | 8,3               | -9,9         |
| 87 Znanstveni, kontrolni instrumenti   | 251             | 271           | 299           | 8,2                 | 10,2       | 20,6              | 27,6         |
| 88 Fotoaparati   | 75              | 70            | 72            | -6,4                | 2,8        | -4,8              | 2,0          |
| 89 Razni gotovi izdelki  | 554             | 651           | 677           | 17,5                | 4,0        | 97,1              | 25,8         |
| 9 Proizvodi in transakcije   | 11              | 24            | 48            | 112,7               | 101,7      | 12,5              | 24,0         |



## Uvoz blaga po Standardni mednarodni trgovinski klasifikaciji januar-november 2010, 2011, 2012

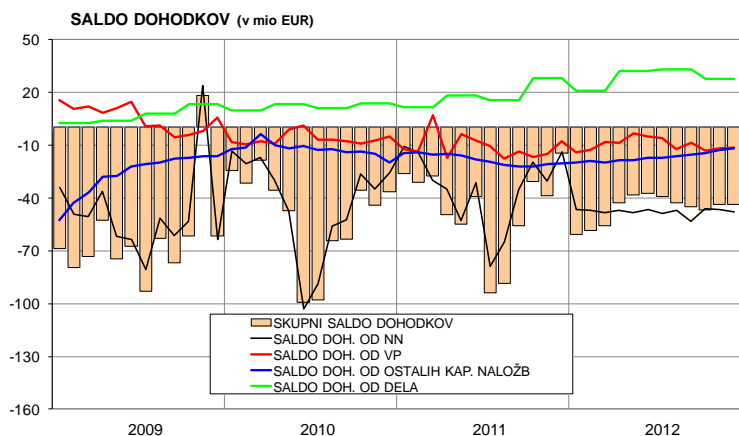
| Vrednost uvoza blaga po Standardni mednarodni trgovinski klasifikaciji (SMTK) v mio EUR | januar-november |               |               | Stopnja rasti (v %) |             | Razlika (mio EUR) |               |
|---|-----------------|---------------|---------------|---------------------|-------------|-------------------|---------------|
|   | 2010            | 2011          | 2012          | 2011/2010           | 2012/2011   | 2011-2010         | 2012-2011     |
| <b>SKUPAJ</b>   | <b>18.315</b>   | <b>20.650</b> | <b>20.348</b> | <b>12,7</b>         | <b>-1,5</b> | <b>2.334,5</b>    | <b>-302,0</b> |
| 0 Živila in žive živali   | 1.165           | 1.358         | 1.360         | 16,5                | 0,2         | 192,3             | 2,6           |
| 00 Žive živali  | 18              | 18            | 19            | 0,1                 | 6,8         | 0,0               | 1,2           |
| 01 Meso in mesni izdelki  | 171             | 186           | 195           | 8,9                 | 5,0         | 15,2              | 9,4           |
| 02 Mlečni izdelki in jajca  | 122             | 129           | 134           | 5,7                 | 3,7         | 7,0               | 4,8           |
| 03 Ribe in ribji izdelki  | 51              | 59            | 58            | 15,2                | -1,1        | 7,7               | -0,7          |
| 04 Žita in proizvodi iz žit   | 152             | 198           | 180           | 30,3                | -8,9        | 46,0              | -17,6         |
| 05 Zelenjava in sadje   | 283             | 285           | 282           | 0,6                 | -1,2        | 1,8               | -3,5          |
| 06 Sladkor, sladkorni proizvodi, med  | 55              | 92            | 93            | 67,1                | 1,2         | 36,9              | 1,1           |
| 07 Kava, čaj, kakav in začimbe  | 104             | 120           | 121           | 14,9                | 0,9         | 15,5              | 1,1           |
| 08 Živinska krma (razen žit v zrnju)  | 87              | 135           | 140           | 56,0                | 4,0         | 48,4              | 5,4           |
| 09 Druga živila   | 122             | 136           | 137           | 11,2                | 1,0         | 13,7              | 1,4           |
| 1 Pijače in tobak   | 153             | 160           | 171           | 4,6                 | 6,5         | 7,1               | 10,3          |
| 2 Surove snovi razen goriv  | 1.161           | 1.285         | 1.204         | 10,7                | -6,4        | 124,3             | -81,7         |
| 21 Kože, surove in neobdelano krzno   | 13              | 12            | 16            | -5,1                | 27,1        | -0,7              | 3,4           |
| 22 Oljna semena in plodovi  | 76              | 95            | 25            | 24,7                | -73,7       | 18,8              | -70,1         |
| 23 Naravni in sintetični kavčuk   | 118             | 160           | 135           | 35,0                | -15,8       | 41,5              | -25,2         |
| 24 Pluta in les   | 192             | 192           | 220           | 0,2                 | 14,4        | 0,4               | 27,7          |
| 25 Celuloza in papirni odpadki  | 161             | 155           | 138           | -3,8                | -11,3       | -6,1              | -17,5         |
| 26 Tekstilna vlakna in odpadki  | 31              | 46            | 41            | 47,0                | -10,4       | 14,8              | -4,8          |
| 27 Surova gnojila in minerali   | 73              | 65            | 63            | -10,7               | -2,5        | -7,8              | -1,6          |
| 28 Kovinske rude in kovinski odpadki  | 429             | 493           | 502           | 14,9                | 1,8         | 63,9              | 8,7           |
| 29 Živalske in rastlinske snovi   | 67              | 66            | 64            | -1,0                | -3,4        | -0,6              | -2,2          |
| 3 Mineralna goriva in maziva  | 2.339           | 3.130         | 3.443         | 33,8                | 10,0        | 791,2             | 312,8         |
| 32 Črni premog, koks in briketi   | 49              | 52            | 62            | 6,3                 | 19,8        | 3,1               | 10,2          |
| 33 Nafta in naftni derivati   | 1.666           | 2.260         | 2.524         | 35,6                | 11,7        | 593,6             | 263,8         |
| 34 Plin, naravni in industrijski  | 341             | 366           | 389           | 7,3                 | 6,5         | 24,9              | 23,8          |
| 35 Električna energija  | 283             | 453           | 467           | 59,9                | 3,3         | 169,6             | 14,9          |
| 4 Olja, masti in voski žival. in rastlin. izvora  | 53              | 54            | 60            | 1,9                 | 10,2        | 1,0               | 5,5           |
| 5 Kemični proizvodi   | 2.525           | 2.819         | 2.944         | 11,6                | 4,4         | 294,1             | 124,5         |
| 51 Organski kemični proizvodi   | 376             | 461           | 496           | 22,7                | 7,5         | 85,2              | 34,6          |
| 52 Anorganski kemični proizvodi   | 127             | 146           | 156           | 15,2                | 6,5         | 19,3              | 9,5           |
| 53 Proizvodi za barvanje in strojenje   | 131             | 137           | 132           | 4,8                 | -3,9        | 6,2               | -5,3          |
| 54 Medicinski in farmacevtski proizvodi   | 682             | 730           | 770           | 7,1                 | 5,4         | 48,4              | 39,8          |
| 55 Eterična olja, parfumerijski, toaletni izdelki                                       | 242             | 256           | 245           | 5,7                 | -3,9        | 13,8              | -10,1         |
| 56 Gnojila (razen surovih)  | 47              | 51            | 52            | 6,8                 | 2,2         | 3,2               | 1,1           |
| 57 Plastične mase v primarnih oblikah   | 490             | 550           | 594           | 12,2                | 7,9         | 59,9              | 43,5          |
| 58 Izdelki in polizdelki iz plastičnih mas  | 211             | 234           | 229           | 11,0                | -2,1        | 23,2              | -4,9          |
| 59 Razni proizvodi kemične industrije   | 220             | 254           | 271           | 15,9                | 6,4         | 34,8              | 16,2          |
| 6 Izdelki razvrščeni po materialu   | 3.548           | 4.016         | 3.789         | 13,2                | -5,7        | 467,4             | -227,0        |
| 61 Koža, izdelki iz kože, krzna   | 115             | 134           | 146           | 16,6                | 9,0         | 19,1              | 12,0          |
| 62 Izdelki iz kavčuka   | 225             | 286           | 254           | 26,8                | -11,3       | 60,5              | -32,4         |
| 63 Plutasti in lesni izdelki  | 135             | 141           | 140           | 4,4                 | -1,1        | 6,0               | -1,6          |
| 64 Papir in karton ter izdelki iz celuloze  | 304             | 359           | 355           | 18,1                | -1,1        | 54,9              | -4,1          |
| 65 Preja, tkanine in tekstilni izdelki  | 305             | 335           | 322           | 9,9                 | -3,8        | 30,2              | -12,8         |
| 66 Mineralni proizvodi  | 302             | 307           | 282           | 1,5                 | -8,1        | 4,5               | -24,9         |
| 67 Železo in jeklo  | 828             | 992           | 884           | 19,8                | -10,8       | 163,7             | -107,6        |
| 68 Barvne kovine  | 689             | 767           | 702           | 11,3                | -8,4        | 77,8              | -64,7         |
| 69 Kovinski izdelki, drugi, še neomenjeni   | 644             | 695           | 704           | 7,9                 | 1,3         | 50,8              | 9,0           |
| 7 Stroji in transportne naprave   | 5.476           | 5.756         | 5.474         | 5,1                 | -4,9        | 280,5             | -281,9        |
| 71 Pogonski stroji in naprave   | 416             | 385           | 434           | -7,5                | 12,7        | -31,3             | 48,8          |
| 72 Spec. stroji za posebne vrste industrije   | 327             | 367           | 394           | 12,4                | 7,3         | 40,4              | 26,9          |
| 721 Poljedelski stroji  | 45              | 50            | 46            | 12,7                | -7,7        | 5,7               | -3,9          |
| 722 Traktorji   | 39              | 51            | 53            | 30,8                | 3,7         | 11,9              | 1,9           |
| 723 Stroji in naprave za gradnjo  | 61              | 79            | 81            | 30,3                | 2,3         | 18,4              | 1,8           |
| 724 Stroji za obdelavo usnja in tekstila  | 18              | 20            | 27            | 9,2                 | 39,1        | 1,7               | 7,7           |
| 725 Stroji za proizvodnjo papirja in celuloze   | 8               | 15            | 22            | 88,0                | 42,1        | 7,2               | 6,5           |
| 726 Tiskarski stroji  | 17              | 15            | 11            | -10,7               | -27,9       | -1,8              | -4,3          |
| 727 Stroji za proizvodnjo hrane   | 12              | 11            | 11            | -5,0                | -1,7        | -0,6              | -0,2          |
| 728 Stroji za posamezne vrste industrije  | 127             | 125           | 143           | -1,6                | 13,9        | -2,0              | 17,4          |
| 73 Stroji za obdelavo kovin   | 117             | 149           | 134           | 27,2                | -10,3       | 31,8              | -15,3         |
| 74 Industrijski stroji za splošno uporabo   | 702             | 780           | 798           | 11,0                | 2,4         | 77,2              | 18,6          |
| 75 Pisarniški stroji in stroji za aop   | 331             | 239           | 216           | -27,9               | -9,4        | -92,5             | -22,5         |
| 76 Naprave za telekomunikacijo  | 389             | 410           | 380           | 5,4                 | -7,2        | 21,0              | -29,7         |
| 77 Električni stroji, naprave   | 1.186           | 1.321         | 1.243         | 11,4                | -5,9        | 134,7             | -77,7         |
| 78 Cestna vozila  | 1.867           | 2.012         | 1.783         | 7,8                 | -11,4       | 145,3             | -228,6        |
| 79 Transportna oprema, druga  | 140             | 94            | 92            | -32,9               | -2,4        | -46,2             | -2,2          |
| 8 Razni izdelki   | 1.842           | 1.981         | 1.822         | 7,6                 | -8,0        | 139,1             | -159,1        |
| 81 Montažne zgradbe, sanit. predmeti  | 92              | 95            | 90            | 2,7                 | -5,5        | 2,5               | -5,2          |
| 82 Pohištvo in deli   | 274             | 288           | 250           | 4,9                 | -13,3       | 13,5              | -38,4         |
| 83 Predmeti za potovanje  | 29              | 32            | 34            | 7,8                 | 6,0         | 2,3               | 1,9           |
| 84 Obleka   | 410             | 445           | 385           | 8,5                 | -13,4       | 35,0              | -59,8         |
| 85 Obutev   | 154             | 167           | 149           | 9,1                 | -10,9       | 14,0              | -18,3         |
| 87 Znanstveni, kontrolni instrumenti  | 247             | 261           | 235           | 5,6                 | -10,2       | 13,9              | -26,5         |
| 88 Fotoaparati  | 66              | 65            | 71            | -1,0                | 9,5         | -0,7              | 6,2           |
| 89 Razni gotovi izdelki   | 569             | 628           | 609           | 10,3                | -3,0        | 58,7              | -19,1         |
| 9 Proizvodi in transakcije  | 52              | 90            | 82            | 71,9                | -9,0        | 37,5              | -8,1          |

## A1.2) STORITVE



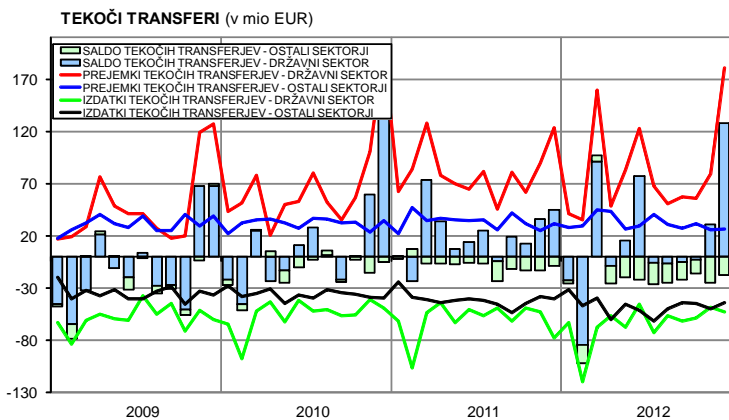
| STORITVE (delež posamezne postavke v celotnem izvozu ali uvozu; v %) | januar - december |       |       |       |       |       |       |       |       |       |       |       |
|--|-------------------|-------|-------|-------|-------|-------|-------|-------|-------|-------|-------|-------|
|  | Izvoz             |       |       |       |       |       | Uvoz  |       |       |       |       |       |
|  | 2007              | 2008  | 2009  | 2010  | 2011  | 2012  | 2007  | 2008  | 2009  | 2010  | 2011  | 2012  |
| Transport  | 30,4              | 29,0  | 25,0  | 26,1  | 27,0  | 26,1  | 23,7  | 24,8  | 20,4  | 21,3  | 21,2  | 20,9  |
| Potovanja  | 40,2              | 36,9  | 41,5  | 41,7  | 40,3  | 39,6  | 26,8  | 26,1  | 28,7  | 27,7  | 24,1  | 21,1  |
| Komunikacijske storitve  | 2,5               | 4,2   | 4,5   | 4,7   | 5,5   | 5,6   | 4,2   | 6,2   | 7,0   | 7,2   | 8,3   | 9,0   |
| Gradbene storitve  | 3,7               | 6,1   | 4,5   | 3,2   | 3,3   | 4,3   | 5,2   | 4,4   | 3,1   | 2,0   | 2,2   | 3,0   |
| Zavarovanje  | 0,4               | 1,6   | 1,5   | 1,6   | 1,6   | 1,5   | 0,7   | 2,5   | 2,3   | 2,7   | 2,8   | 2,6   |
| Finančne storitve  | 1,0               | 0,5   | 0,6   | 0,7   | 0,6   | 0,6   | 1,9   | 0,8   | 1,2   | 1,0   | 1,5   | 1,0   |
| Računalniške in informacijske storitve                               | 2,6               | 2,7   | 2,6   | 2,6   | 2,3   | 2,7   | 4,4   | 3,5   | 4,6   | 4,2   | 4,1   | 5,1   |
| Licence, patenti in avtorske pravice                                 | 0,3               | 0,7   | 0,9   | 1,1   | 1,3   | 1,3   | 3,9   | 5,2   | 7,0   | 8,4   | 9,1   | 9,4   |
| Ostale poslovne storitve; od tega                                    | 18,1              | 17,8  | 17,9  | 17,3  | 16,9  | 16,9  | 25,9  | 23,8  | 21,9  | 22,3  | 23,5  | 24,9  |
| Posredovanje   | 3,9               | 3,2   | 2,9   | 3,0   | 2,7   | 4,1   | 1,9   | 0,9   | 0,8   | 1,0   | 1,1   | 1,3   |
| Pravne, računovodske, podjetniške in svetovalne storitve             | 1,6               | 1,4   | 1,1   | 1,0   | 1,0   | 1,1   | 2,8   | 2,1   | 2,1   | 1,7   | 1,7   | 2,4   |
| Raziskave in razvoj  | 1,1               | 0,9   | 0,6   | 0,4   | 0,4   | 0,5   | 1,6   | 1,2   | 1,0   | 1,0   | 1,0   | 1,2   |
| Oglaševanje, raziskovanje trga in javnega mnenja                     | 3,0               | 2,6   | 2,8   | 2,9   | 2,7   | 3,3   | 5,5   | 5,2   | 4,5   | 5,7   | 6,4   | 8,3   |
| Osebne, kulturne in rekreacijske storitve                            | 0,7               | 0,6   | 0,8   | 0,9   | 1,0   | 1,3   | 2,3   | 0,6   | 0,9   | 1,1   | 1,1   | 1,4   |
| Državne storitve   | 0,1               | 0,1   | 0,2   | 0,2   | 0,1   | 0,1   | 1,0   | 2,2   | 2,9   | 2,1   | 2,1   | 1,8   |
| Skupaj   | 100,0             | 100,0 | 100,0 | 100,0 | 100,0 | 100,0 | 100,0 | 100,0 | 100,0 | 100,0 | 100,0 | 100,0 |

## A1.3) DOHODKI



| DOHODKI v mio EUR                        | december |       | januar - december |         |
|--|----------|-------|-------------------|---------|
|  | 2012     | 2011  | 2012              | 2011    |
| <b>SALDO</b>                             | -43,8    | -14,4 | -554,6            | -550,4  |
| <b>Prejemki</b>                          | 65,3     | 99,3  | 807,8             | 918,2   |
| <b>Od dela</b>                           | 36,2     | 36,2  | 438,9             | 311,9   |
| <b>Od kapitala</b>                       | 29,1     | 63,1  | 368,9             | 606,2   |
| <b>Od nep. naložb</b>                    | -12,8    | 9,8   | -154,4            | -23,2   |
| <b>Od vred. papirjev</b>                 | 29,3     | 35,4  | 356,7             | 420,4   |
| <b>Od naložb v dolžn. vredn. papirje</b> | 24,4     | 30,9  | 302,5             | 343,5   |
| <b>Od ostalih naložb</b>                 | 12,6     | 17,8  | 166,6             | 209,1   |
| od tega: - Banka Slovenije               | 0,1      | 0,7   | 4,7               | 6,7     |
| - Banke                                  | 8,9      | 12,8  | 127,7             | 160,3   |
| <b>Izdatki</b>                           | 109,1    | 113,7 | 1.362,5           | 1.468,6 |
| <b>Od dela</b>                           | 8,8      | 8,4   | 100,9             | 94,1    |
| <b>Od kapitala</b>                       | 100,4    | 105,3 | 1.261,6           | 1.374,5 |
| <b>Od nep. naložb</b>                    | 35,0     | 23,8  | 419,9             | 395,0   |
| <b>Od vred. papirjev</b>                 | 40,7     | 43,2  | 472,5             | 549,8   |
| <b>Od naložb v dolžn. vredn. papirje</b> | 40,7     | 42,0  | 466,8             | 526,1   |
| <b>Od ostalih naložb</b>                 | 24,6     | 38,3  | 369,2             | 429,7   |
| od tega: - Državni sektor                | 0,9      | 0,5   | 9,3               | 4,6     |
| - Banke                                  | 9,2      | 19,9  | 165,7             | 236,4   |
| - Ostali sektorji                        | 11,5     | 15,3  | 149,2             | 159,5   |

## A1.4) TEKOČI TRANSFERI



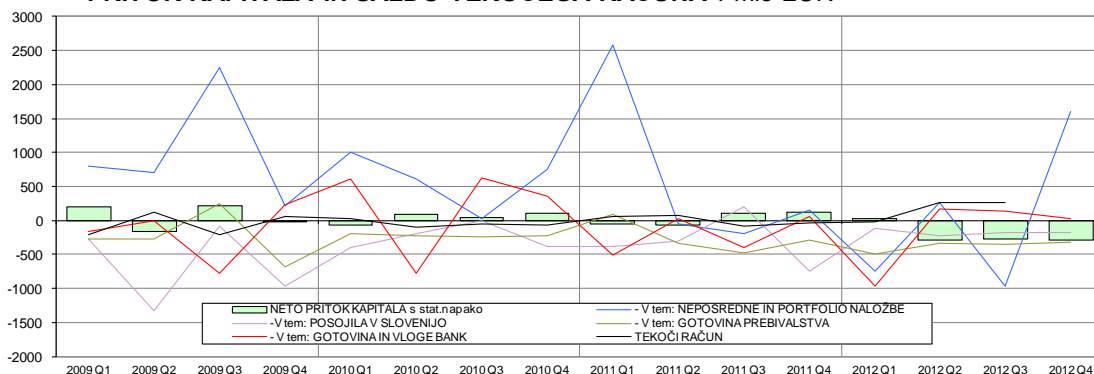
| PRIHODKI IN ODHODKI DRŽAVNEGA PRORAČUNA IZV PRORAČUN EU (v 000 EUR) (Vir: MF) |                 |                |               |                |
|---|-----------------|----------------|---------------|----------------|
| Račun in naziv računa   | januar-december |                | november      | december       |
|   | 2011            | 2012           | 2012          | 2012           |
| <b>4 Odhodki pror. RS v pror. EU</b>  | <b>405.136</b>  | <b>390.301</b> | <b>22.196</b> | <b>9.805</b>   |
| 4500 Plačila tradicionalnih lastnih sredstev                                  | 74.242          | 64.984         | 5.122         | 6.043          |
| 4501 Plačila iz naslova DDV   | 54.730          | 53.031         | 2.816         | 0              |
| 4502 Plačila iz naslova bruto nacionalnega dohodka                            | 254.990         | 251.567        | 13.238        | 2.258          |
| 4503 Plačila iz naslova popravka v korist VB                                  | 18.807          | 18.428         | 899           | 1.504          |
| 4504 Plačila iz naslova popravka v korist Nizozemske in Švedske               | 2.367           | 2.290          | 122           | 0              |
| <b>7 Prihodki iz pror. EU v pror. RS</b>                                      | <b>812.189</b>  | <b>841.638</b> | <b>68.207</b> | <b>180.523</b> |
| 780 Predpristopna sredstva EU   | 682             | 3.707          | 0             | 0              |
| 781 Prejeta sredstva za izvajanje skupne kmetijske politike                   | 220.253         | 267.579        | 8.438         | 57.096         |
| 782 Prejeta sredstva za strukturno politiko                                   | 516.852         | 434.806        | 48.953        | 95.923         |
| 783 Prejeta sredstva za kohezijsko politiko                                   | 60.214          | 107.047        | 10.033        | 16.811         |
| 784 Prejeta sredstva za izvajanje notranje politike                           | 9.135           | 10.550         | 125           | 7.857          |
| 786 Ostala prejeta sredstva   | 2.010           | 10.686         | 546           | 1.265          |
| 787 Prejeta sredstva od drugih evropskih institucij                           | 2.164           | 2.687          | 112           | 66             |
| 788 Prejeta vračila sredstev iz proračuna EU                                  | 878             | 4.576          | 0             | 1.504          |
| <b>Neto prihodki (prihodki-odhodki)</b>                                       | <b>407.053</b>  | <b>451.337</b> | <b>46.011</b> | <b>170.718</b> |

## A2) KAPITALSKI IN FINANČNI RAČUN

| NETO PRITOKI KAPITALA PO INSTRUMENTIH<br>FINANČNEGA RAČUNA v mio EUR            | januar-december |          | december |
|---|-----------------|----------|----------|
|   | 2011            | 2012     | 2012     |
| <b>1. Neposredne naložbe</b>  | 638,0           | 197,1    | -125,6   |
| <b>2. Naložbe v vrednostne papirje</b>  | 1.837,6         | -53,2    | -44,9    |
| <b>3. Finančni derivativi</b>   | -135,8          | -34,2    | 0,1      |
| <b>4. Posojila</b>  | -1.287,3        | -1.016,8 | -283,2   |
| Državni sektor  | -149,8          | -35,0    | -0,6     |
| Banke (brez BS)   | -1.306,5        | -1.091,0 | -169,5   |
| Ostali sektorji   | 169,0           | 109,2    | -113,1   |
| <b>5. Komerčni krediti</b>  | 46,8            | 330,7    | 361,0    |
| <b>6. Gotovina in vloge</b>   | -1.484,5        | -131,8   | 336,1    |
| Banka Slovenije   | 383,6           | 1.903,8  | -170,9   |
| Banke   | -822,7          | -652,7   | 579,2    |
| Ostali sektorji   | -1.045,4        | -1.382,8 | -72,2    |
| od tega: gotovina   | -1.016,3        | -1.497,7 | -87,1    |
| <b>7. Ostalo</b>  | -36,5           | -78,3    | 11,3     |
| <b>8. Neto pritek kapitala brez mednarodnih denarnih rezerv (1+2+3+4+5+6+7)</b> | -421,8          | -786,5   | 254,7    |
| <b>9. Mednarodne denarne rezerve</b>  | 72,0            | 31,2     | -18,2    |
| <b>10. FINANČNI RAČUN (8+9)</b>   | -349,8          | -755,3   | 236,6    |
| <b>11. KAPITALSKI RAČUN</b>   | -102,0          | -47,2    | -84,6    |
| <b>12. KAPITALSKI IN FINANČNI RAČUN (10+11)</b>                                 | -451,8          | -802,5   | 151,9    |
| Statistična napaka  | 450,1           | -71,8    | -256,6   |

| NEPOSREDNE NALOŽBE IN<br>NALOŽBE V VREDNOSTNE<br>PAPIRJE v mio EUR | januar-december |        | december |
|--|-----------------|--------|----------|
|  | 2011            | 2012   | 2012     |
| <b>NEPOSREDNE NALOŽBE</b>  | 638,0           | 197,1  | -125,6   |
| <b>Domače v tujini</b>   | -80,8           | 85,2   | -27,7    |
| Lastniški kapital  | -240,7          | -377,4 | -99,9    |
| Reinvestirani dobički  | 177,9           | 275,3  | 34,1     |
| Ostali kapital   | -18,0           | 187,3  | 38,1     |
| <b>Tuje v Sloveniji</b>  | 718,8           | 111,9  | -97,9    |
| Lastniški kapital  | 47,8            | 294,4  | 64,5     |
| Reinvestirani dobički  | -74,7           | -136,9 | 8,3      |
| Ostali kapital   | 745,7           | -45,5  | -170,7   |
| <b>NALOŽBE V VRED. PAPIRJE</b>                                     | 1.837,6         | -53,2  | -44,9    |
| <b>Domače v tujini</b>   | 14,2            | 134,7  | -92,2    |
| Lastniški vrednostni papirji                                       | 120,6           | -53,6  | 11,4     |
| Dolžniški vrednostni papirji                                       | -106,4          | 188,3  | -103,6   |
| od tega: Banka Slovenije   | -440,3          | -133,4 | -31,9    |
| <b>Tuje v Sloveniji</b>  | 1.823,4         | -187,8 | 47,3     |
| Lastniški vrednostni papirji                                       | 158,3           | 114,1  | 11,5     |
| Dolžniški vrednostni papirji                                       | 1.665,1         | -301,9 | 35,7     |
| od tega: državni sektor  | 1.942,2         | 656,7  | 7,2      |

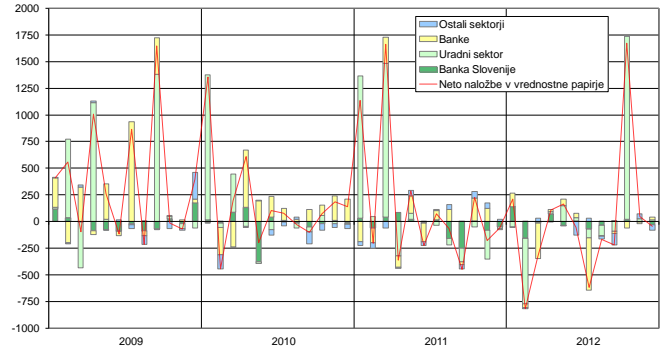
## PRITOK KAPITALA IN SALDO TEKOČEGA RAČUNA v mio EUR



| Delež v BDP* (%)            | 2007 | 2008 | 2009 | 2010 | 2011 | Q1-Q3 2012 |
|-----------------------------|------|------|------|------|------|------------|
| TEKOČI RAČUN                | -4,8 | -6,2 | -0,7 | -0,6 | 0,0  | 1,9        |
| PRITOKI KAPITALA (brez MDR) | 5,3  | 7,0  | 0,0  | 1,3  | -1,2 | -2,2       |

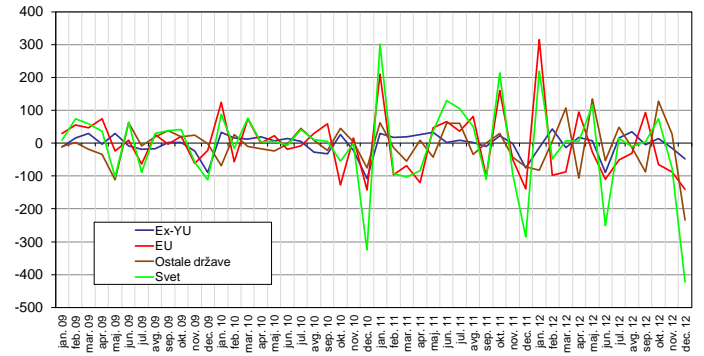
\*Podatek BDP: SURS.

NETO NALOŽBE V VREDNOSTNE PAPIRJE v mio EUR



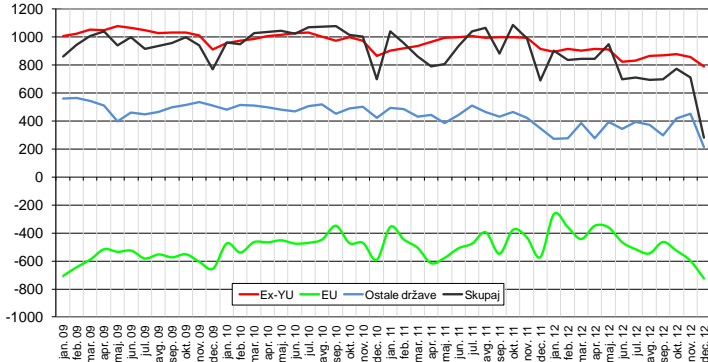
| POSOJILA v mio EUR  | januar-december |          | december |
|---|-----------------|----------|----------|
|   | 2011            | 2012     | 2012     |
| <b>A. MED NEPOVEZANIMI DRUŽBAMI</b>                                   |                 |          |          |
| <b>A1. Terjatve</b>   | -52,4           | -310,7   | -272,8   |
| Državni sektor  | -222,2          | -648,5   | -177,7   |
| Banke   | 154,7           | 200,2    | -96,3    |
| Ostali sektorji   | 15,1            | 137,6    | 1,2      |
| <b>A2. Obveznosti</b>   | -1.235,0        | -706,1   | -10,4    |
| Državni sektor  | 72,4            | 613,5    | 177,1    |
| Banke   | -1.461,2        | -1.291,2 | -73,2    |
| Ostali sektorji   | 153,8           | -28,4    | -114,3   |
| <b>A3. Neto (A1.+A2.)</b>   | -1.287,3        | -1.016,8 | -283,2   |
| <b>B. MED POVEZANIMI DRUŽBAMI - ostali kapital neposrednih naložb</b> |                 |          |          |
| <b>B1. Terjatve</b>   | 113,6           | 311,3    | 114,5    |
| <b>B2. Obveznosti</b>   | 614,0           | -169,5   | -247,1   |
| <b>B3. Neto (B1.+B2.)</b>   | 727,6           | 141,8    | -132,5   |
| <b>C. NETO POSOJILA (A3. +B3.)</b>                                    | -559,7          | -875,0   | -415,7   |

TRANSAKCIJE KRATKOROČNIH KOMERCIALNIH KREDITOV - NETO TERJATVE v mio EUR

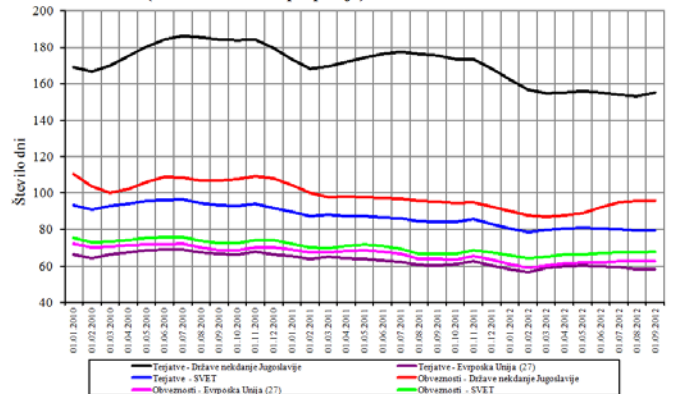


| KRATKOROČNI KOMERCIALNI KREDITI (IZ NEPOSREDNEGA POROČANJA SKV; v mio EUR) | Neto stanja (terjatve minus obveznosti) |                              |                               |        |              |                              |                               |        |               |                              |                               |        |               |                              |                               |        |
|--|---|------------------------------|-------------------------------|--------|--------------|------------------------------|-------------------------------|--------|---------------|------------------------------|-------------------------------|--------|---------------|------------------------------|-------------------------------|--------|
|  | september 2012                          |                              |                               |        | oktober 2012 |                              |                               |        | november 2012 |                              |                               |        | december 2012 |                              |                               |        |
|  | NN v Slo                                | Slo NN <sub>I</sub> v tujini | ostali NN <sub>I</sub> nerez. | skupaj | NN v Slo     | Slo NN <sub>I</sub> v tujini | ostali NN <sub>I</sub> nerez. | skupaj | NN v Slo      | Slo NN <sub>I</sub> v tujini | ostali NN <sub>I</sub> nerez. | skupaj | NN v Slo      | Slo NN <sub>I</sub> v tujini | ostali NN <sub>I</sub> nerez. | skupaj |
| <b>SKUPAJ</b>  | -228                                    | 754                          | 173                           | 699    | -201         | 775                          | 197                           | 771    | -216          | 776                          | 151                           | 711    | -235          | 726                          | -211                          | 279    |
| <b>od tega:</b>  |   |                              |                               |        |              |                              |                               |        |               |                              |                               |        |               |                              |                               |        |
| <b>EU</b>  | -202                                    | 170                          | -431                          | -463   | -172         | 168                          | -523                          | -526   | -186          | 181                          | -591                          | -596   | -210          | 171                          | -685                          | -724   |
| Avstrija   | -69                                     | 5                            | -165                          | -229   | -70          | 5                            | -162                          | -227   | -72           | 7                            | -170                          | -235   | -68           | 12                           | -183                          | -239   |
| Belgija  | -3                                      | 2                            | -5                            | -6     | -2           | 2                            | -4                            | -4     | -2            | 2                            | -5                            | -5     | -3            | 2                            | -6                            | -7     |
| Francija   | 2                                       | 13                           | -23                           | -9     | 3            | 11                           | -16                           | -2     | -7            | 13                           | -29                           | -23    | -5            | 11                           | -42                           | -36    |
| Italija  | -70                                     | 14                           | -168                          | -225   | -66          | 14                           | -172                          | -224   | -75           | 12                           | -199                          | -261   | -80           | 12                           | -183                          | -250   |
| Nemčija  | -30                                     | 36                           | -190                          | -184   | -3           | 37                           | -212                          | -178   | -1            | 39                           | -246                          | -208   | -28           | 35                           | -306                          | -300   |
| Nizozemska   | 3                                       | 7                            | -24                           | -14    | 3            | 5                            | -36                           | -29    | 3             | 6                            | -28                           | -18    | 3             | 1                            | -36                           | -32    |
| Poljska  | 0                                       | 6                            | 42                            | 48     | 0            | 7                            | 32                            | 39     | 0             | 8                            | 40                            | 48     | 0             | 13                           | 31                            | 44     |
| <b>ex-YU</b>   | -21                                     | 338                          | 550                           | 867    | -24          | 347                          | 556                           | 879    | -24           | 336                          | 544                           | 856    | -23           | 344                          | 468                           | 789    |
| Hrvaška  | -18                                     | 139                          | 202                           | 323    | -21          | 133                          | 204                           | 316    | -22           | 123                          | 190                           | 291    | -21           | 128                          | 158                           | 265    |
| BIH  | 0                                       | 44                           | 116                           | 160    | 0            | 48                           | 111                           | 159    | 0             | 44                           | 120                           | 164    | 0             | 42                           | 102                           | 144    |
| Makedonija   | -1                                      | 21                           | 30                            | 50     | -1           | 23                           | 35                            | 57     | -1            | 22                           | 36                            | 57     | -1            | 23                           | 37                            | 58     |
| Srbija   | -2                                      | 121                          | 167                           | 287    | -1           | 129                          | 172                           | 300    | -1            | 135                          | 163                           | 297    | -1            | 138                          | 142                           | 280    |
| Črna gora  | 0                                       | 12                           | 35                            | 47     | 0            | 13                           | 34                            | 46     | 0             | 13                           | 34                            | 47     | 0             | 13                           | 29                            | 42     |
| <b>Ruska federacija</b>  | 0                                       | 191                          | 106                           | 297    | 0            | 201                          | 105                           | 305    | 0             | 208                          | 104                           | 313    | 0             | 168                          | 90                            | 258    |
| <b>ZDA</b>   | -2                                      | 26                           | 44                            | 68     | -4           | 28                           | 53                            | 78     | -3            | 27                           | 46                            | 70     | -3            | 26                           | 2                             | 24     |

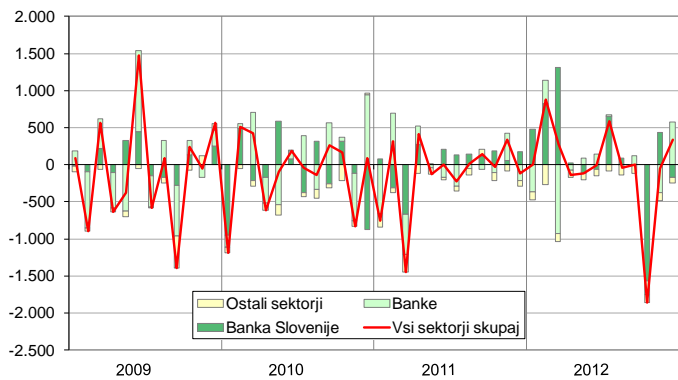
STANJA KRATKOROČNIH KOMERCIALNIH KREDITOV - NETO TERJATVE v mio EUR



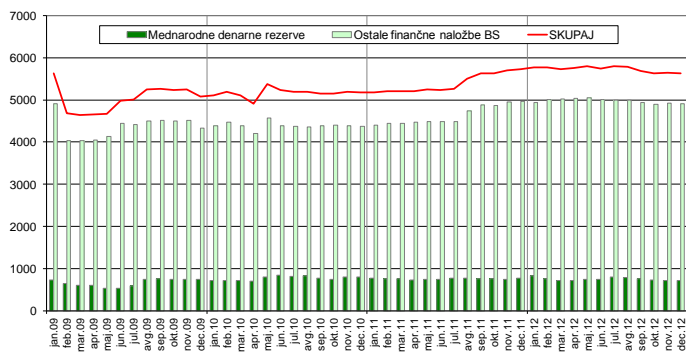
Plačilni roki (trimesčna drseča povprečja)



### GOTOVINA IN VLOGE - NETO TOKOVI v mio EUR



### MEDNARODNE DENARNE REZERVE in OSTALE FINANČNE NALOŽBE BS v mio EUR

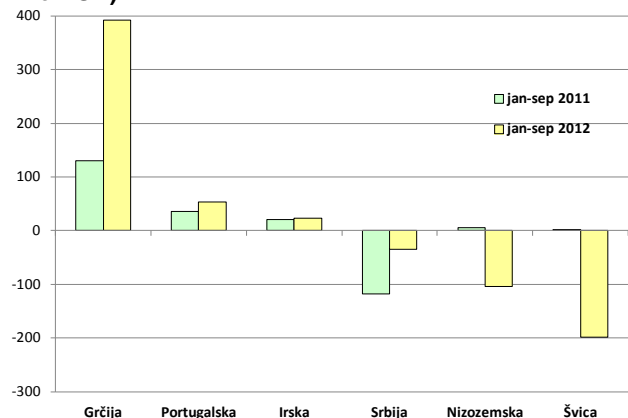


## B) PLAČILNA BILANCA SLOVENIJE PO DRŽAVAH OZ SKUPINAH DRŽAV (četrtletno, datum preseka 10.12.2012)

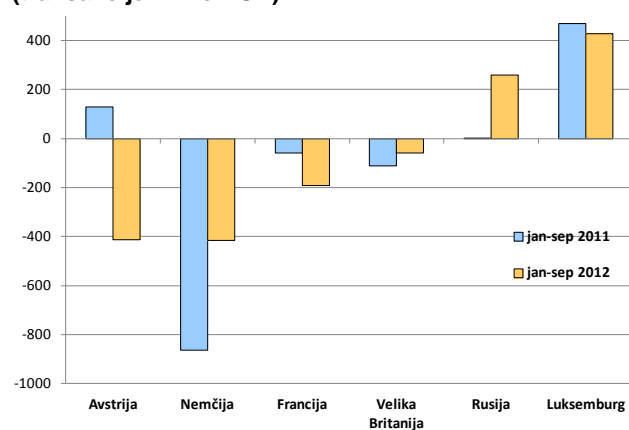
| SALDO tekočega računa in podbilanc (v mio EUR) | Tekoči račun       |                | Blago           |                 | Storitve       |                | Dohodki       |               | Tekoči transferi |               |
|--|--------------------|----------------|-----------------|-----------------|----------------|----------------|---------------|---------------|------------------|---------------|
|  | JANUAR - SEPTEMBER |                |                 |                 |                |                |               |               |                  |               |
|  | 2011               | 2012           | 2011            | 2012            | 2011           | 2012           | 2011          | 2012          | 2011             | 2012          |
| <b>Svet</b>                                    | <b>37,3</b>        | <b>413,5</b>   | <b>-659,9</b>   | <b>-311,1</b>   | <b>1.072,5</b> | <b>1.241,4</b> | <b>-466,7</b> | <b>-470,4</b> | <b>91,4</b>      | <b>-46,4</b>  |
| <b>EU 27</b>                                   | <b>-522,9</b>      | <b>-407,6</b>  | <b>-1.390,6</b> | <b>-1.294,4</b> | <b>1.038,1</b> | <b>1.168,5</b> | <b>-395,6</b> | <b>-359,3</b> | <b>225,3</b>     | <b>77,6</b>   |
| Avstrija                                       | -518,5             | -372,0         | -603,3          | -489,8          | 239,1          | 216,9          | -91,1         | 4,6           | -63,2            | -103,8        |
| Italija  | -432,4             | -564,2         | -1.015,7        | -1.211,4        | 561,1          | 629,1          | 40,7          | 41,4          | -18,5            | -23,2         |
| Francija                                       | 237,1              | 67,8           | 257,6           | 88,7            | -12,6          | 2,4            | -7,4          | -18,9         | -0,5             | -4,4          |
| Nemčija  | 229,6              | 476,4          | 119,1           | 336,9           | 132,0          | 166,6          | -82,4         | -62,7         | 60,9             | 35,7          |
| Velika Britanija                               | -44,1              | 137,4          | 111,0           | 133,8           | -26,2          | -6,3           | -163,8        | -23,2         | 34,9             | 33,2          |
| <b>Druge evropske države z EFTO</b>            | <b>1.262,4</b>     | <b>1.310,5</b> | <b>1.434,8</b>  | <b>1.574,1</b>  | <b>-7,0</b>    | <b>-21,3</b>   | <b>-26,7</b>  | <b>-109,1</b> | <b>-138,6</b>    | <b>-133,2</b> |
| Bosna in Hercegovina                           | 75,8               | 76,6           | 143,4           | 164,3           | -16,9          | -23,4          | 7,0           | -4,2          | -57,6            | -60,2         |
| Hrvaška  | 171,1              | 105,1          | 390,2           | 362,9           | -144,9         | -157,7         | -16,4         | -45,8         | -57,9            | -54,4         |
| Črna Gora                                      | 54,8               | 46,4           | 45,2            | 44,2            | 0,6            | 0,9            | 10,8          | 2,7           | -1,8             | -1,4          |
| Srbija   | 244,7              | 262,6          | 215,5           | 267,5           | 18,3           | 19,8           | 32,9          | -1,0          | -22,1            | -23,8         |
| Makedonija                                     | 68,0               | 70,6           | 82,2            | 87,1            | -3,2           | -3,4           | -9,0          | -11,3         | -1,9             | -2,0          |
| Rusija   | 310,1              | 349,7          | 300,8           | 364,7           | -0,4           | 2,5            | 10,7          | -10,5         | -1,0             | -6,9          |
| Švica  | 101,2              | 128,8          | 42,8            | 41,2            | 132,6          | 122,6          | -80,6         | -51,8         | 6,4              | 16,8          |
| <b>ZDA</b>                                     | <b>-80,7</b>       | <b>-4,7</b>    | <b>-93,0</b>    | <b>-5,0</b>     | <b>-16,7</b>   | <b>-6,2</b>    | <b>12,4</b>   | <b>8,9</b>    | <b>16,7</b>      | <b>-2,5</b>   |
| <b>Ostale države in nerazporejeno</b>          | <b>-621,6</b>      | <b>-484,7</b>  | <b>-611,1</b>   | <b>-585,8</b>   | <b>58,2</b>    | <b>100,4</b>   | <b>-56,7</b>  | <b>-11,0</b>  | <b>-11,9</b>     | <b>11,6</b>   |

| Finančni račun plačilne bilance (v mio EUR) | NEPOSREDNE NALOŽBE |              |                  |              | NALOŽBE V VREDNOSTNE PAPIRJE |              |                |                 | OSTALE NALOŽBE  |                 |               |                |
|---|--------------------|--------------|------------------|--------------|------------------------------|--------------|----------------|-----------------|-----------------|-----------------|---------------|----------------|
|   | Domače v tujini    |              | Tuje v Sloveniji |              | Terjatve                     |              | Obveznosti     |                 | Terjatve        |                 | Obveznosti    |                |
|   | JANUAR - SEPTEMBER |              |                  |              |                              |              |                |                 |                 |                 |               |                |
|   | 2011               | 2012         | 2011             | 2012         | 2011                         | 2012         | 2011           | 2012            | 2011            | 2012            | 2011          | 2012           |
| <b>Svet</b>                                 | <b>71,6</b>        | <b>120,8</b> | <b>406,0</b>     | <b>210,9</b> | <b>-357,6</b>                | <b>191,2</b> | <b>2.210,0</b> | <b>-1.918,9</b> | <b>-2.032,9</b> | <b>-1.241,6</b> | <b>-492,7</b> | <b>2.167,3</b> |
| <b>EU 27</b>                                | <b>180,8</b>       | <b>69,0</b>  | <b>297,1</b>     | <b>192,9</b> | <b>-524,4</b>                | <b>169,5</b> | <b>2.854,3</b> | <b>-374,3</b>   | <b>-1.882,9</b> | <b>-1.187,1</b> | <b>-696,6</b> | <b>1.804,7</b> |
| Avstrija                                    | -1,2               | 10,7         | 309,0            | -9,0         | -0,1                         | 70,8         | 10,1           | -92,6           | -285,4          | 19,2            | -377,4        | -861,7         |
| Italija                                     | -0,9               | -1,3         | 33,1             | -0,5         | -313,3                       | 161,7        | 0,2            | 1,0             | -95,6           | 73,6            | 86,8          | -180,2         |
| Francija                                    | 1,1                | -5,1         | -7,1             | 95,2         | 204,7                        | -88,9        | -48,8          | -29,8           | -111,3          | 54,3            | -65,5         | -155,4         |
| Nemčija                                     | 25,0               | 32,8         | 12,5             | 89,7         | -98,9                        | -188,0       | 1.432,7        | 49,1            | -243,8          | -73,4           | -744,0        | -341,1         |
| Velika Britanija                            | -2,8               | -0,3         | 35,0             | -31,9        | -71,1                        | -17,1        | 1.506,6        | 9,2             | -3,3            | -87,7           | -121,3        | -106,0         |
| Irski                                       | -0,1               | -0,1         | 0,6              | 1,2          | -27,5                        | 27,9         | 0,1            | -0,4            | -4,3            | -17,1           | -225,6        | -6,2           |
| Grčija                                      | -3,0               | 7,2          | 0,1              | 2,5          | 77,1                         | 39,9         | 0,0            | 0,0             | -131,9          | -394,5          | 1,5           | 1,2            |
| <b>Druge evr. države z EFTO</b>             | <b>-108,9</b>      | <b>82,1</b>  | <b>66,2</b>      | <b>31,2</b>  | <b>-7,5</b>                  | <b>-3,4</b>  | <b>31,3</b>    | <b>23,9</b>     | <b>-17,1</b>    | <b>67,7</b>     | <b>105,2</b>  | <b>387,0</b>   |
| Bosna in Hercegovina                        | 34,7               | 38,6         | 0,7              | -2,1         | 2,4                          | 3,4          | 1,3            | 0,8             | -27,9           | 41,2            | 0,7           | 15,4           |
| Hrvaška                                     | 38,2               | 97,6         | -19,9            | -16,1        | 7,1                          | 0,9          | 30,7           | 20,3            | -32,0           | -31,5           | 44,6          | -4,5           |
| Črna Gora                                   | -15,5              | 3,7          | -0,1             | 7,4          | 0,5                          | -0,4         | 1,7            | -4,8            | 9,9             | -15,7           | 38,0          | 21,2           |
| Srbija                                      | -115,1             | -47,6        | 11,7             | 4,4          | 2,2                          | 0,6          | 0,2            | 5,1             | 76,1            | 49,9            | -26,4         | -24,1          |
| Makedonija                                  | -24,7              | 21,6         | -0,7             | 0,4          | 7,3                          | -3,3         | -0,1           | 0,0             | 10,9            | -6,4            | 23,4          | 19,0           |
| Rusija                                      | -16,5              | -18,1        | 11,1             | 7,4          | 3,2                          | 9,0          | 0,0            | 0,0             | 36,4            | -5,9            | 3,5           | 282,7          |
| Švica                                       | 0,5                | -3,8         | 77,0             | 35,3         | 9,2                          | 6,9          | -0,1           | 0,5             | -56,4           | 39,1            | 15,9          | 95,4           |
| <b>ZDA</b>                                  | <b>1,4</b>         | <b>-1,8</b>  | <b>2,3</b>       | <b>-1,9</b>  | <b>185,2</b>                 | <b>113,9</b> | <b>1,8</b>     | <b>-1,4</b>     | <b>-14,3</b>    | <b>11,3</b>     | <b>-20,9</b>  | <b>-17,2</b>   |
| <b>Ostale države in nerazporejeno</b>       | <b>-1,7</b>        | <b>-28,6</b> | <b>40,4</b>      | <b>-11,3</b> | <b>-11,0</b>                 | <b>-88,8</b> | <b>-677,4</b>  | <b>-1.567,0</b> | <b>-118,5</b>   | <b>-133,5</b>   | <b>119,6</b>  | <b>-7,3</b>    |

Terjatve iz naslova posojil po državah/institucijah (transakcije v mio EUR)



Obveznosti iz naslova posojil po državah/institucijah (transakcije v mio EUR)



## C) STANJE MEDNARODNIH NALOŽB (datum preseka 10.12.2012)

| Koda         | Postavka   | 2002      | 2003     | 2004     | 2005     | 2006     | 2007     | 2008      | 2009      | 2010      | 2011      | q1-2012   | q2-2012   | q3-2012   |
|--------------|--|-----------|----------|----------|----------|----------|----------|-----------|-----------|-----------|-----------|-----------|-----------|-----------|
| <b>995.Z</b> | <b>NETO POZICIJA</b>                                     | 26,8      | -1.480,6 | -2.124,9 | -3.161,0 | -5.305,5 | -7.552,5 | -13.285,9 | -14.085,3 | -15.245,7 | -14.888,6 | -16.179,5 | -15.848,5 | -15.423,6 |
| 995CZ        | IMETJA   | 14.636,8  | 15.867,6 | 17.876,8 | 22.361,6 | 25.122,5 | 34.437,9 | 33.191,9  | 33.398,4  | 32.665,0  | 32.605,7  | 33.658,2  | 33.149,0  | 32.726,6  |
| <b>505.Z</b> | <b>NEPOSREDNE NALOŽBE V TUJINI</b>                       | 1.445,2   | 1.880,3  | 2.224,0  | 2.788,7  | 3.452,2  | 5.456,3  | 6.352,8   | 6.285,4   | 6.118,0   | 6.030,2   | 6.018,5   | 5.910,8   | 5.875,2   |
| 506..        | Lastniški kapital in reinvestirani dobički <sup>1)</sup> | 918,0     | 1.201,8  | 1.519,1  | 2.338,7  | 2.656,7  | 3.868,5  | 4.599,2   | 4.730,1   | 4.432,7   | 4.301,0   | 4.288,1   | 4.328,5   | 4.291,9   |
| 506A         | Banke  | 77,0      | 88,9     | 89,8     | 174,9    | 217,6    | 420,0    | 473,5     | 491,9     | 505,8     | 500,2     | 490,3     | 499,5     | 515,7     |
| 506B         | Ostali sektorji  | 841,0     | 1.112,9  | 1.429,3  | 2.163,8  | 2.439,0  | 3.448,6  | 4.125,7   | 4.238,2   | 3.926,9   | 3.800,8   | 3.797,8   | 3.828,9   | 3.776,2   |
| 530..        | Ostali kapital <sup>1)</sup>                             | 527,1     | 678,4    | 704,9    | 450,0    | 795,5    | 1.587,7  | 1.753,6   | 1.555,3   | 1.685,3   | 1.729,2   | 1.730,4   | 1.582,3   | 1.583,3   |
| 535..        | Terjatve do povezanih družb                              | 690,3     | 863,7    | 836,1    | 883,5    | 986,6    | 1.818,0  | 2.019,4   | 1.917,5   | 2.089,6   | 2.012,1   | 2.008,9   | 1.927,3   | 1.944,0   |
| 535A         | Banke  | 7,3       | 6,7      | 6,1      | 0,0      | 0,0      | 0,0      | 0,0       | 0,0       | 0,0       | 0,0       | 0,0       | 0,0       | 0,0       |
| 535B         | Ostali sektorji  | 683,1     | 857,0    | 830,0    | 883,5    | 986,6    | 1.818,0  | 2.019,4   | 1.917,5   | 2.089,6   | 2.012,1   | 2.008,9   | 1.927,3   | 1.944,0   |
| 540..        | Obveznosti do povezanih družb                            | -163,2    | -185,3   | -131,3   | -433,5   | -191,1   | -230,3   | -265,8    | -362,3    | -404,3    | -282,9    | -278,5    | -345,0    | -360,7    |
| 540A         | Banke  | -1,3      | -1,2     | -0,1     | 0,0      | 0,0      | 0,0      | 0,0       | 0,0       | 0,0       | 0,0       | 0,0       | 0,0       | 0,0       |
| 540B         | Ostali sektorji  | -161,9    | -184,1   | -131,1   | -433,5   | -191,1   | -230,3   | -265,8    | -362,3    | -404,3    | -282,9    | -278,5    | -345,0    | -360,7    |
| <b>602.Z</b> | <b>NALOŽBE V VREDNOSTNE PAPIRJE</b>                      | 316,4     | 551,4    | 1.271,4  | 2.757,9  | 5.132,5  | 12.547,8 | 10.635,6  | 11.296,9  | 11.831,7  | 11.372,3  | 11.592,1  | 11.439,2  | 11.568,8  |
| 610..        | Lastniški vrednostni papirji                             | 40,3      | 188,0    | 472,0    | 1.242,3  | 2.258,4  | 3.662,2  | 1.750,7   | 2.320,7   | 2.724,3   | 2.293,1   | 2.439,7   | 2.413,7   | 2.524,0   |
| 611..        | Banka Slovenije  | 0,0       | 0,0      | 0,0      | 0,0      | 0,0      | 0,0      | 0,0       | 0,0       | 0,0       | 0,0       | 0,0       | 0,0       | 0,0       |
| 612..        | Državni sektor   | 0,0       | 0,0      | 0,0      | 86,8     | 107,1    | 197,4    | 134,7     | 174,6     | 218,2     | 152,5     | 160,4     | 157,4     | 159,7     |
| 613..        | Banke  | 4,2       | 19,0     | 37,0     | 52,9     | 94,6     | 127,5    | 57,8      | 42,0      | 35,3      | 21,2      | 21,8      | 26,5      | 20,7      |
| 614..        | Ostali sektorji  | 36,1      | 169,0    | 435,0    | 1.102,6  | 2.056,6  | 3.337,3  | 1.558,2   | 2.104,2   | 2.470,8   | 2.119,5   | 2.257,5   | 2.229,8   | 2.343,6   |
| 619..        | Dolžniški vrednostni papirji                             | 276,1     | 363,4    | 799,5    | 1.515,6  | 2.874,1  | 8.885,6  | 8.884,9   | 8.976,2   | 9.107,5   | 9.079,2   | 9.152,3   | 9.025,6   | 9.044,8   |
| 620..        | Obveznice in zadolžnice                                  | 276,1     | 363,4    | 791,2    | 1.509,7  | 2.732,6  | 7.175,0  | 7.532,7   | 7.833,4   | 8.340,5   | 8.385,8   | 8.680,3   | 8.625,4   | 8.939,8   |
| 621..        | Banka Slovenije  | 0,0       | 0,0      | 0,0      | 0,0      | 0,0      | 2.527,4  | 3.197,4   | 3.746,3   | 3.924,7   | 3.914,2   | 4.154,3   | 4.082,6   | 4.339,6   |
| 622..        | Državni sektor   | 0,0       | 1,3      | 2,0      | 60,2     | 90,9     | 181,3    | 182,5     | 131,8     | 154,7     | 89,9      | 93,9      | 84,1      | 82,7      |
| 623..        | Banke  | 171,0     | 194,9    | 369,6    | 907,7    | 1.802,0  | 3.120,9  | 2.685,0   | 2.234,4   | 2.169,8   | 2.112,5   | 2.066,1   | 2.011,8   | 1.874,3   |
| 624..        | Ostali sektorji  | 105,2     | 167,2    | 419,6    | 541,7    | 839,7    | 1.345,4  | 1.467,8   | 1.720,8   | 2.091,3   | 2.269,2   | 2.366,0   | 2.446,9   | 2.643,3   |
| 630..        | Instrumenti denarnega trga                               | 0,0       | 0,0      | 8,3      | 5,9      | 141,5    | 1.710,6  | 1.352,2   | 1.142,8   | 767,0     | 693,3     | 472,1     | 400,2     | 104,9     |
| 631..        | Banka Slovenije  | 0,0       | 0,0      | 0,0      | 0,0      | 0,0      | 684,7    | 337,4     | 20,0      | 15,0      | 359,1     | 169,3     | 219,8     | 74,2      |
| 632..        | Državni sektor   | 0,0       | 0,0      | 0,0      | 1,6      | 0,5      | 3,4      | 4,4       | 0,4       | 0,5       | 0,4       | 0,5       | 0,5       | 0,5       |
| 633..        | Banke  | 0,0       | 0,0      | 5,4      | 1,3      | 133,4    | 993,6    | 985,0     | 1.113,5   | 741,1     | 305,0     | 281,1     | 165,4     | 15,9      |
| 634..        | Ostali sektorji  | 0,0       | 0,0      | 2,9      | 3,0      | 7,5      | 28,9     | 25,5      | 8,9       | 10,5      | 28,8      | 21,3      | 14,4      | 14,2      |
| <b>900.Z</b> | <b>FINANČNI DERIVATIVI</b>                               | 0,0       | 0,3      | 1,5      | 14,5     | 26,7     | 131,8    | 83,1      | 89,7      | 122,1     | 187,6     | 185,5     | 174,5     | 174,7     |
| <b>703.Z</b> | <b>OSTALE NALOŽBE</b>                                    | 6.093,8   | 6.556,6  | 7.838,1  | 9.906,0  | 11.092,6 | 15.578,2 | 15.433,1  | 14.977,3  | 13.789,9  | 14.248,9  | 15.152,3  | 14.880,4  | 14.346,3  |
| 706..        | KOMERCIALNI KREDITI                                      | 1.908,4   | 1.922,0  | 2.121,7  | 2.871,9  | 3.272,0  | 3.737,1  | 3.975,4   | 3.767,4   | 3.934,6   | 4.033,7   | 4.348,1   | 4.368,2   | 4.305,3   |
| 707..        | Državni sektor   | 0,0       | 0,0      | 0,0      | 0,0      | 0,0      | 0,0      | 0,0       | 0,0       | 0,0       | 0,0       | 0,0       | 0,0       | 0,0       |
| 710..        | Ostali sektorji  | 1.908,4   | 1.922,0  | 2.121,7  | 2.871,9  | 3.272,0  | 3.737,1  | 3.975,4   | 3.767,4   | 3.934,6   | 4.033,7   | 4.348,1   | 4.368,2   | 4.305,3   |
| 711..        | Dolgoročni   | 24,5      | 15,2     | 13,2     | 16,0     | 25,4     | 38,5     | 40,1      | 44,9      | 24,2      | 38,4      | 37,1      | 38,7      | 39,3      |
| 712..        | Kratkoročni <sup>2)</sup>                                | 1.883,9   | 1.906,8  | 2.108,5  | 2.855,9  | 3.246,5  | 3.698,6  | 3.935,3   | 3.722,4   | 3.910,4   | 3.995,3   | 4.311,0   | 4.329,4   | 4.266,0   |
| 714..        | POSUJILA   | 337,4     | 524,7    | 751,9    | 1.205,5  | 1.899,4  | 3.453,6  | 3.876,2   | 3.978,7   | 4.114,5   | 4.037,9   | 4.002,6   | 4.086,9   | 3.996,1   |
| 715..        | Banka Slovenije  | 0,0       | 0,0      | 0,0      | 0,0      | 0,0      | 0,0      | 0,0       | 0,0       | 0,0       | 0,0       | 0,0       | 0,0       | 0,0       |
| 719..        | Državni sektor   | 0,0       | 0,0      | 0,0      | 0,0      | 0,0      | 0,0      | 0,0       | 0,0       | 103,0     | 325,7     | 535,7     | 781,3     | 794,4     |
| 722..        | Banke  | 199,4     | 299,6    | 489,3    | 838,1    | 1.300,7  | 3.029,0  | 3.288,2   | 3.311,2   | 3.310,2   | 3.107,0   | 3.010,3   | 2.858,2   | 2.751,8   |
| 723..        | Dolgoročna   | 167,5     | 237,9    | 413,2    | 639,6    | 1.008,6  | 2.102,3  | 2.660,6   | 2.510,7   | 2.290,5   | 2.250,8   | 2.193,5   | 1.962,7   | 1.901,3   |
| 724..        | Kratkoročna  | 31,9      | 61,7     | 76,2     | 198,5    | 292,1    | 926,7    | 627,6     | 800,5     | 1.019,8   | 856,2     | 816,8     | 895,5     | 850,5     |
| 725..        | Ostali sektorji  | 138,0     | 225,1    | 262,5    | 367,4    | 598,7    | 424,6    | 588,0     | 667,5     | 701,2     | 605,2     | 456,6     | 447,4     | 449,9     |
| 726..        | Dolgoročna   | 120,2     | 183,9    | 212,0    | 289,0    | 453,0    | 177,0    | 219,2     | 349,5     | 390,3     | 342,3     | 212,0     | 214,7     | 236,8     |
| 727..        | Kratkoročna  | 17,9      | 41,2     | 50,5     | 78,4     | 145,7    | 247,6    | 368,8     | 318,0     | 310,9     | 262,9     | 244,6     | 232,7     | 213,1     |
| 730..        | GOTOVINA IN VLOGE  | 2.425,8   | 2.702,7  | 3.408,9  | 4.435,3  | 5.151,9  | 7.685,1  | 6.973,5   | 6.587,8   | 5.159,3   | 5.525,2   | 6.135,4   | 5.782,4   | 5.443,5   |
| 731..        | Banka Slovenije  | 0,0       | 0,0      | 0,0      | 0,0      | 0,0      | 1.617,8  | 1.132,9   | 352,4     | 302,8     | 551,4     | 559,0     | 566,7     | 382,5     |
| 732..        | Državni sektor   | 2,5       | 2,7      | 2,7      | 5,4      | 2,7      | 30,1     | 13,1      | 5,2       | 0,9       | 1,2       | 1,8       | 1,8       | 2,2       |
| 733..        | Banke  | 1.167,4   | 918,5    | 905,7    | 1.506,5  | 1.445,7  | 2.232,3  | 1.928,7   | 2.554,6   | 1.121,0   | 1.182,6   | 1.819,2   | 1.530,7   | 1.360,2   |
| 734..        | Ostali sektorji  | 1.255,9   | 1.781,5  | 2.500,4  | 2.923,4  | 3.703,5  | 3.804,8  | 3.898,8   | 3.675,6   | 3.734,5   | 3.790,0   | 3.755,3   | 3.683,1   | 3.698,8   |
| 734A         | Podjetja   | 32,9      | 56,1     | 121,2    | 69,3     | 89,8     | 122,8    | 113,1     | 125,7     | 113,3     | 157,4     | 342,4     | 322,4     | 351,4     |
| 734B         | Prebivalstvo   | 1.223,0   | 1.725,4  | 2.379,2  | 2.854,1  | 3.613,7  | 3.682,0  | 3.785,8   | 3.549,9   | 3.621,3   | 3.632,6   | 3.412,9   | 3.360,7   | 3.347,3   |
| 736..        | OSTALE TERJATVE  | 1.422,1   | 1.407,3  | 1.555,7  | 1.393,2  | 769,3    | 702,3    | 608,0     | 643,5     | 581,5     | 652,2     | 666,3     | 643,0     | 601,3     |
| 737..        | Banka Slovenije  | 81,3      | 69,8     | 169,2    | 192,6    | 175,7    | 205,3    | 220,7     | 214,5     | 133,8     | 137,5     | 133,1     | 135,6     | 134,4     |
| 738..        | Dolgoročne   | 14,5      | 13,5     | 116,7    | 132,2    | 120,4    | 163,3    | 77,8      | 81,1      | 90,8      | 90,0      | 90,0      | 90,0      | 90,0      |
| 739..        | Kratkoročne  | 66,8      | 56,3     | 52,5     | 60,4     | 55,3     | 42,0     | 142,9     | 133,5     | 43,0      | 47,4      | 43,0      | 45,5      | 44,4      |
| 740..        | Državni sektor   | 871,4     | 846,9    | 852,6    | 864,0    | 171,4    | 195,4    | 216,4     | 178,0     | 185,3     | 196,9     | 197,4     | 190,0     | 186,8     |
| 743..        | Banke  | 321,6     | 354,9    | 358,6    | 159,1    | 171,1    | 107,3    | 96,2      | 89,9      | 46,3      | 81,7      | 91,2      | 94,3      | 48,4      |
| 744..        | Dolgoročne   | 15,1      | 16,9     | 18,4     | 45,5     | 45,4     | 44,3     | 43,8      | 44,0      | 42,7      | 74,8      | 77,6      | 52,6      | 36,2      |
| 745..        | Kratkoročne  | 306,5     | 338,0    | 340,3    | 113,6    | 125,8    | 63,0     | 52,4      | 45,9      | 3,6       | 6,9       | 13,6      | 41,6      | 12,1      |
| 746..        | Ostali sektorji  | 147,8     | 135,7    | 175,3    | 177,6    | 251,1    | 194,4    | 74,7      | 161,1     | 216,1     | 236,1     | 244,6     | 223,2     | 231,8     |
| 747..        | Dolgoročne   | 0,0       | 3,5      | 6,0      | 6,2      | 2,4      | 4,2      | 21,3      | 129,4     | 119,4     | 88,1      | 80,1      | 60,4      | 57,0      |
| 748..        | Kratkoročne  | 147,8     | 132,2    | 169,3    | 171,4    | 248,7    | 190,2    | 53,4      | 31,7      | 96,7      | 148,1     | 164,5     | 162,7     | 174,7     |
| <b>800.Z</b> | <b>MEDNARODNE REZERVE</b>                                | 6.781,4   | 6.878,9  | 6.541,7  | 6.894,5  | 5.418,5  | 723,8    | 687,2     | 749,1     | 803,2     | 766,7     | 709,9     | 744,1     | 761,6     |
| 810..        | Monetarno zlato  | 79,9      | 80,9     | 77,8     | 70,4     | 78,4     | 58,2     | 63,6      | 78,3      | 108,0     | 124,5     | 127,2     | 127,6     | 141,0     |
| 820..        | Posebne pravice črpanja                                  | 6,7       | 7,3      | 8,2      | 9,8      | 9,4      | 8,6      | 8,5       | 215,7     | 229,5     | 247,7     | 242,3     | 251,7     | 247,2     |
| 830..        | Rezervna tranša pri MDS                                  | 115,9     | 115,7    | 87,9     | 43,6     | 27,8     | 17,1     | 33,2      | 45,8      | 86,0      | 140,6     | 142,5     | 149,2     | 149,1     |
| 840..        | Devizne rezerve  | 6.578,9   | 6.675,0  | 6.367,9  | 6.770,7  | 5.302,8  | 639,9    | 582,0     | 409,2     | 379,7     | 253,9     | 197,8     | 215,6     | 224,4     |
| 845..        | Gotovina in vloge  | 2.510,0</ |          |          |          |          |          |           |           |           |           |           |           |           |

| Koda         | Postavka   | 2002            | 2003            | 2004            | 2005            | 2006            | 2007            | 2008            | 2009            | 2010            | 2011            | q1-2012         | q2-2012         | q3-2012         |
|--------------|--|-----------------|-----------------|-----------------|-----------------|-----------------|-----------------|-----------------|-----------------|-----------------|-----------------|-----------------|-----------------|-----------------|
| <b>995DZ</b> | <b>OBVEZNOSTI</b>  | <b>14.610,0</b> | <b>17.348,1</b> | <b>20.001,7</b> | <b>25.522,6</b> | <b>30.428,1</b> | <b>41.990,5</b> | <b>46.477,8</b> | <b>47.483,7</b> | <b>47.910,7</b> | <b>47.494,4</b> | <b>49.837,7</b> | <b>48.997,5</b> | <b>48.150,2</b> |
| 555.Z        | NEPOSREDNE NALOŽBE V SLOVENIJI                           | 3.947,9         | 5.046,8         | 5.579,6         | 6.133,6         | 6.822,3         | 9.765,1         | 11.236,3        | 10.540,3        | 10.826,7        | 11.676,4        | 11.830,6        | 11.798,3        | 11.881,8        |
| 556..        | Lastniški kapital in reinvestirani dobički <sup>1)</sup> | 3.466,2         | 4.438,6         | 4.874,1         | 5.607,4         | 6.283,1         | 6.776,0         | 7.472,8         | 7.442,6         | 7.519,9         | 7.518,9         | 7.580,8         | 7.584,1         | 7.526,4         |
| 556A         | Banke  | 492,1           | 520,9           | 572,5           | 705,7           | 1.026,4         | 1.218,0         | 1.449,1         | 1.484,3         | 1.425,6         | 1.398,8         | 1.396,6         | 1.391,8         | 1.411,2         |
| 556B         | Ostali sektorji  | 2.974,2         | 3.917,7         | 4.301,6         | 4.901,7         | 5.256,7         | 5.558,0         | 6.023,7         | 5.958,3         | 6.094,3         | 6.120,1         | 6.184,2         | 6.192,3         | 6.115,2         |
| 580..        | Ostali kapital <sup>1), 7)</sup>                         | 481,6           | 608,2           | 705,4           | 526,2           | 539,1           | 2.989,1         | 3.763,5         | 3.097,6         | 3.306,8         | 4.157,5         | 4.249,8         | 4.214,2         | 4.355,3         |
| 585..        | Terjatve do povezanih družb                              | -324,1          | -366,2          | -295,7          | -454,8          | -388,9          | -772,5          | -788,8          | -738,0          | -954,8          | -955,4          | -836,9          | -832,3          | -758,9          |
| 585A         | Banke  | 0,0             | 0,0             | 0,0             | 0,0             | 0,0             | 0,0             | 0,0             | 0,0             | 0,0             | 0,0             | 0,0             | 0,0             | 0,0             |
| 585B         | Ostali sektorji  | -324,1          | -366,2          | -295,7          | -454,8          | -388,9          | -772,5          | -788,8          | -738,0          | -954,8          | -955,4          | -836,9          | -832,3          | -758,9          |
| 590..        | Obveznosti do povezanih družb                            | 805,7           | 974,4           | 1.001,2         | 981,0           | 928,0           | 3.761,6         | 4.552,3         | 3.835,6         | 4.261,6         | 5.112,9         | 5.086,6         | 5.046,5         | 5.114,3         |
| 590A         | Banke  | 147,2           | 158,5           | 136,1           | 0,0             | 0,0             | 0,0             | 0,0             | 0,0             | 0,0             | 0,0             | 0,0             | 0,0             | 0,0             |
| 590B         | Ostali sektorji  | 658,5           | 816,0           | 865,1           | 981,0           | 928,0           | 3.761,6         | 4.552,3         | 3.835,6         | 4.261,6         | 5.112,9         | 5.086,6         | 5.046,5         | 5.114,3         |
| 652.Z        | NALOŽBE V VREDNOSTNE PAPIRJE                             | 2.098,4         | 2.337,7         | 2.320,1         | 2.398,2         | 3.137,4         | 4.549,5         | 4.590,9         | 9.353,9         | 11.753,9        | 11.873,6        | 11.740,1        | 11.359,5        | 10.137,3        |
| 660..        | Lastniški v vrednostni papirji                           | 107,0           | 236,2           | 211,0           | 306,9           | 657,2           | 1.358,4         | 598,5           | 643,2           | 714,5           | 696,9           | 697,7           | 642,6           | 707,2           |
| 663..        | Banke  | 32,2            | 30,7            | 34,8            | 45,6            | 53,1            | 148,9           | 58,1            | 64,9            | 70,2            | 66,9            | 66,4            | 67,3            | 58,9            |
| 664..        | Ostali sektorji  | 74,8            | 205,4           | 176,2           | 261,3           | 604,1           | 1.209,4         | 540,5           | 578,3           | 644,3           | 629,9           | 631,2           | 575,3           | 648,3           |
| 669..        | Dolžniški v vrednostni papirji                           | 1.991,4         | 2.101,6         | 2.109,1         | 2.091,3         | 2.480,1         | 3.191,2         | 3.992,4         | 8.710,7         | 11.039,4        | 11.176,7        | 11.042,5        | 10.716,9        | 9.430,1         |
| 670..        | Obveznice in zadolžnice                                  | 1.935,2         | 2.070,0         | 2.096,1         | 2.069,9         | 2.456,4         | 3.191,2         | 3.992,4         | 8.710,7         | 11.039,4        | 11.176,7        | 10.843,6        | 10.376,4        | 9.209,2         |
| 671..        | Banka Slovenije  | 0,0             | 0,0             | 0,0             | 0,0             | 0,0             | 0,0             | 0,0             | 0,0             | 0,0             | 0,0             | 0,0             | 0,0             | 0,0             |
| 672..        | Državni sektor   | 1.894,0         | 2.008,3         | 1.865,0         | 1.720,3         | 2.107,9         | 2.832,2         | 3.551,7         | 6.406,5         | 8.017,5         | 8.485,9         | 8.472,4         | 8.097,0         | 7.842,3         |
| 673..        | Banke  | 19,6            | 33,4            | 22,4            | 336,3           | 331,8           | 352,7           | 436,9           | 2.033,0         | 2.771,7         | 2.450,5         | 2.126,6         | 2.035,6         | 1.129,4         |
| 674..        | Ostali sektorji  | 21,6            | 28,3            | 9,7             | 13,3            | 16,7            | 6,2             | 3,8             | 271,1           | 250,1           | 240,4           | 244,7           | 243,9           | 237,5           |
| 680..        | Instrumenti denarnega trga                               | 56,2            | 31,5            | 13,0            | 21,4            | 23,8            | 0,0             | 0,0             | 0,0             | 0,0             | 0,0             | 198,9           | 340,5           | 220,9           |
| 681..        | Banka Slovenije  | 0,0             | 0,0             | 0,0             | 0,0             | 0,0             | 0,0             | 0,0             | 0,0             | 0,0             | 0,0             | 0,0             | 0,0             | 0,0             |
| 682..        | Državni sektor   | 56,2            | 31,5            | 13,0            | 21,4            | 23,8            | 0,0             | 0,0             | 0,0             | 0,0             | 0,0             | 198,9           | 339,6           | 220,8           |
| 683..        | Banke  | 0,0             | 0,0             | 0,0             | 0,0             | 0,0             | 0,0             | 0,0             | 0,0             | 0,0             | 0,0             | 0,0             | 0,0             | 0,0             |
| 684..        | Ostali sektorji  | 0,0             | 0,0             | 0,0             | 0,0             | 0,0             | 0,0             | 0,0             | 0,0             | 0,0             | 0,0             | 0,0             | 0,9             | 0,1             |
| 905.Z        | FINANČNI DERIVATIVI                                      | 0,0             | 0,0             | 0,0             | 0,0             | 0,0             | 76,4            | 227,5           | 204,4           | 312,5           | 275,5           | 276,7           | 275,0           | 275,0           |
| 753.Z        | OSTALE NALOŽBE   | 8.563,7         | 9.963,6         | 12.102,0        | 16.990,7        | 20.468,4        | 27.599,5        | 30.423,0        | 27.385,2        | 25.017,5        | 23.668,8        | 25.990,2        | 25.564,7        | 25.856,2        |
| 756..        | KOMERCIALNI KREDITI                                      | 1.730,3         | 1.693,5         | 1.879,0         | 2.855,2         | 3.337,0         | 3.855,5         | 4.018,7         | 3.429,4         | 3.716,1         | 3.868,0         | 4.020,7         | 4.141,9         | 4.095,4         |
| 757..        | Državni sektor   | 0,0             | 0,0             | 0,0             | 0,0             | 0,0             | 0,0             | 0,0             | 0,0             | 0,0             | 0,0             | 0,0             | 0,0             | 0,0             |
| 758..        | Dolgoročni   | 0,0             | 0,0             | 0,0             | 0,0             | 0,0             | 0,0             | 0,0             | 0,0             | 0,0             | 0,0             | 0,0             | 0,0             | 0,0             |
| 759..        | Kratkoročni  | 0,0             | 0,0             | 0,0             | 0,0             | 0,0             | 0,0             | 0,0             | 0,0             | 0,0             | 0,0             | 0,0             | 0,0             | 0,0             |
| 760..        | Ostali sektorji  | 1.730,3         | 1.693,5         | 1.878,9         | 2.855,2         | 3.337,0         | 3.855,5         | 4.018,7         | 3.429,4         | 3.716,1         | 3.868,0         | 4.020,7         | 4.141,9         | 4.095,4         |
| 761..        | Dolgoročni   | 37,6            | 30,3            | 17,2            | 7,4             | 2,5             | 8,9             | 16,9            | 29,1            | 7,5             | 8,1             | 5,9             | 5,5             | 4,7             |
| 762..        | Kratkoročni <sup>2)</sup>                                | 1.692,7         | 1.663,2         | 1.861,7         | 2.847,8         | 3.334,5         | 3.846,6         | 4.001,8         | 3.400,3         | 3.708,6         | 3.859,9         | 4.014,8         | 4.136,4         | 4.090,7         |
| 764..        | POSOJILA   | 5.932,4         | 7.013,4         | 8.699,9         | 11.612,1        | 13.576,8        | 15.636,2        | 17.987,2        | 15.583,2        | 14.676,3        | 13.313,4        | 13.179,2        | 12.881,5        | 12.720,1        |
| 765..        | Banka Slovenije  | 0,0             | 0,0             | 0,0             | 0,0             | 0,0             | 0,0             | 0,0             | 0,0             | 0,0             | 0,0             | 0,0             | 0,0             | 0,0             |
| 766..        | Črpanje posojil pri MDS                                  | 0,0             | 0,0             | 0,0             | 0,0             | 0,0             | 0,0             | 0,0             | 0,0             | 0,0             | 0,0             | 0,0             | 0,0             | 0,0             |
| 767..        | Ostala dolgoročna  | 0,0             | 0,0             | 0,0             | 0,0             | 0,0             | 0,0             | 0,0             | 0,0             | 0,0             | 0,0             | 0,0             | 0,0             | 0,0             |
| 768..        | Kratkoročna  | 0,0             | 0,0             | 0,0             | 0,0             | 0,0             | 0,0             | 0,0             | 0,0             | 0,0             | 0,0             | 0,0             | 0,0             | 0,0             |
| 769..        | Državni sektor   | 467,7           | 382,4           | 380,7           | 363,1           | 241,3           | 203,4           | 180,0           | 149,3           | 147,0           | 219,6           | 424,7           | 649,1           | 657,8           |
| 770..        | Dolgoročna <sup>4)</sup>                                 | 467,7           | 382,4           | 380,7           | 363,1           | 241,3           | 203,4           | 180,0           | 149,3           | 147,0           | 219,6           | 424,7           | 649,1           | 657,8           |
| 771..        | Kratkoročna  | 0,0             | 0,0             | 0,0             | 0,0             | 0,0             | 0,0             | 0,0             | 0,0             | 0,0             | 0,0             | 0,0             | 0,0             | 0,0             |
| 772..        | Banke  | 1.633,0         | 2.284,3         | 3.255,5         | 5.929,6         | 7.354,6         | 11.374,9        | 12.704,7        | 9.740,2         | 9.127,0         | 7.678,2         | 7.307,1         | 6.892,4         | 6.717,2         |
| 773..        | Dolgoročna   | 1.622,0         | 2.278,1         | 3.206,1         | 5.392,7         | 7.150,1         | 9.865,6         | 10.883,7        | 9.425,4         | 8.632,9         | 7.483,3         | 4.980,7         | 4.969,1         | 4.985,5         |
| 774..        | Kratkoročna  | 11,0            | 6,1             | 49,4            | 536,8           | 204,5           | 1.509,2         | 1.821,0         | 314,9           | 494,1           | 194,9           | 466,7           | 370,9           | 359,6           |
| 775..        | Ostali sektorji <sup>7)</sup>                            | 3.831,7         | 4.346,8         | 5.063,8         | 5.319,5         | 5.980,9         | 4.057,9         | 5.102,5         | 5.693,7         | 5.402,3         | 5.415,6         | 5.447,4         | 5.340,0         | 5.345,1         |
| 776..        | Dolgoročna <sup>4)</sup>                                 | 3.819,2         | 4.266,2         | 5.040,2         | 5.218,7         | 5.912,5         | 3.892,4         | 4.772,8         | 5.186,9         | 5.094,7         | 4.985,3         | 4.980,7         | 4.969,1         | 4.985,5         |
| 777..        | Kratkoročna  | 12,5            | 80,6            | 23,5            | 100,8           | 68,5            | 165,5           | 329,7           | 506,7           | 307,6           | 430,3           | 466,7           | 370,9           | 359,6           |
| 780..        | GOTOVINA IN VLOGE  | 695,5           | 1.093,9         | 1.322,7         | 2.351,9         | 3.331,2         | 8.037,6         | 8.332,7         | 8.216,6         | 6.481,3         | 6.318,1         | 8.603,1         | 8.326,9         | 8.850,2         |
| 781..        | Banka Slovenije  | 33,2            | 30,3            | 35,8            | 39,3            | 44,6            | 3.587,5         | 3.631,4         | 3.594,8         | 2.374,9         | 3.010,5         | 5.625,3         | 5.480,4         | 6.044,7         |
| 782..        | Državni sektor   | 0,0             | 0,0             | 0,0             | 0,0             | 0,0             | 0,0             | 0,0             | 0,0             | 0,0             | 0,0             | 0,0             | 0,0             | 0,0             |
| 783..        | Banke  | 662,3           | 1.063,6         | 1.286,8         | 2.312,6         | 3.286,5         | 4.450,0         | 4.701,3         | 4.621,8         | 4.106,4         | 3.307,6         | 2.977,9         | 2.846,5         | 2.805,5         |
| 784..        | Ostali sektorji  | 0,0             | 0,0             | 0,0             | 0,0             | 0,0             | 0,0             | 0,0             | 0,0             | 0,0             | 0,0             | 0,0             | 0,0             | 0,0             |
| 786..        | OSTALE OBVEZNOSTI  | 205,5           | 162,8           | 200,4           | 171,5           | 223,4           | 70,2            | 84,5            | 155,9           | 143,9           | 169,4           | 187,1           | 214,3           | 190,5           |
| 787..        | Banka Slovenije  | 0,0             | 0,0             | 0,0             | 0,0             | 0,0             | 0,0             | 0,0             | 0,2             | 0,0             | 0,0             | 0,0             | 0,0             | 0,0             |
| 789..        | Kratkoročne  | 0,0             | 0,0             | 0,0             | 0,0             | 0,0             | 0,0             | 0,0             | 0,2             | 0,0             | 0,0             | 0,0             | 0,0             | 0,0             |
| 790..        | Državni sektor   | 9,8             | 8,4             | 7,9             | 9,4             | 8,9             | 0,0             | 4,2             | 2,9             | 2,0             | 9,2             | 8,9             | 8,5             | 8,2             |
| 791..        | Dolgoročne   | 0,0             | 0,0             | 0,0             | 0,0             | 0,0             | 0,0             | 4,2             | 2,9             | 2,0             | 9,2             | 8,9             | 8,5             | 8,2             |
| 792..        | Kratkoročne  | 9,8             | 8,4             | 7,9             | 9,4             | 8,9             | 0,0             | 0,0             | 0,0             | 0,0             | 0,0             | 0,0             | 0,0             | 0,0             |
| 793..        | Banke  | 110,1           | 64,1            | 90,7            | 64,5            | 46,2            | 38,8            | 43,6            | 19,2            | 8,1             | 4,2             | 7,3             | 24,0            | 4,1             |
| 794..        | Dolgoročne   | 63,9            | 55,1            | 57,6            | 60,0            | 0,0             | 0,0             | 0,0             | 0,0             | 5,5             | 1,0             | 0,9             | 0,9             | 1,0             |
| 795..        | Kratkoročne  | 46,1            | 9,0             | 33,1            | 64,5            | 46,2            | 38,8            | 43,6            | 19,2            | 2,6             | 3,3             | 6,5             | 23,0            | 3,1             |
| 796..        | Ostali sektorji  | 85,6            | 90,4            | 101,9           | 97,6            | 168,2           | 31,5            | 36,7            | 133,6           | 133,8           | 155,9           | 170,9           | 181,8           | 178,2           |
| 797..        | Dolgoročne   | 3,6             | 2,1             | 10,0            | 6,6             | 1,8             | 9,9             | 11,1            | 25,1            | 36,2            | 36,5            | 34,6            | 42,0            | 41,9            |
| 798..        | Kratkoročne  | 82,0            | 88,3            | 91,9            | 91,0            | 166,4           | 21,5            | 25,6            | 108,5           | 97,6            | 119,4           | 136,3           | 139,8           | 136,3           |

<sup>1)</sup> Do vključno leta 2005 so v ostali kapital med povezanimi bankami vključene podrejene terjatve/obveznosti; od leta 2006 naprej so ti podatki vključeni v ostale naložbe.

<sup>2)</sup> Od leta 2001 naprej sprememba poročanja (prag poročanja 200.000 USD do 2001. vzorec podjetij od vključno 2001 naprej).

<sup>3)</sup> Od leta 2001 naprej so zapadle neplačane obresti in glavica vključeni v ostale terjatve/obveznosti (do vključno leta 2000 pa so v posojilih oz. komerc. kreditih).

<sup>4)</sup> Prerazporeditev DARS iz državnega v ostale sektorje je upoštevana od leta 2001 naprej.

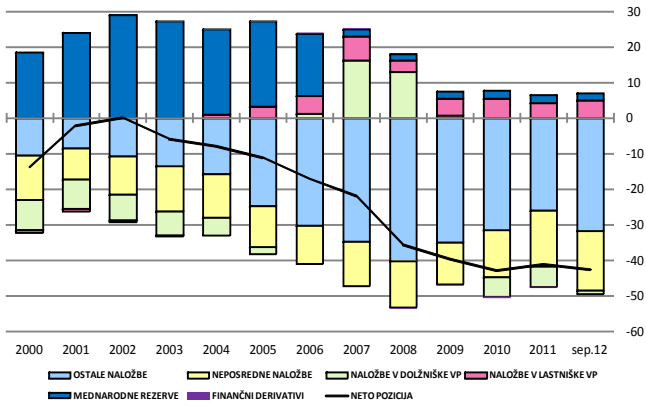
<sup>5)</sup> Podatki o obračunanih obrestih so vključeni v podatke o posojilih in dolgoročnih komercialnih kreditih od leta 2002 naprej.

<sup>6)</sup> Podatki o lastniškem kapitalu za leto 2012 so ocenjeni na podlagi stanj konec leta 2011 in plačilnobilančnih tokov v letu 2012.

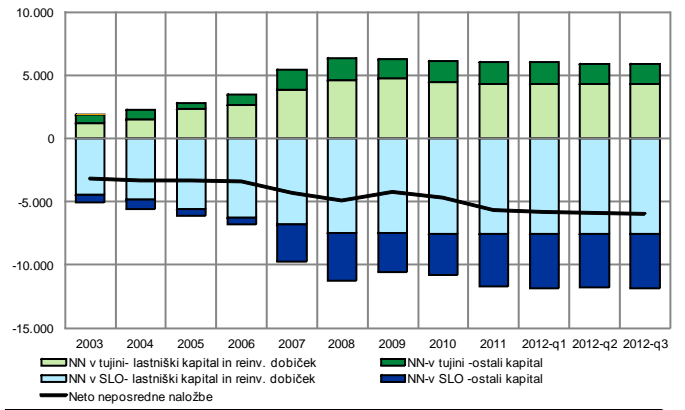
<sup>7)</sup> Sprememba vira - prehod na neposredno poročanje gospodarskih družb (od januarja 2007 dalje).



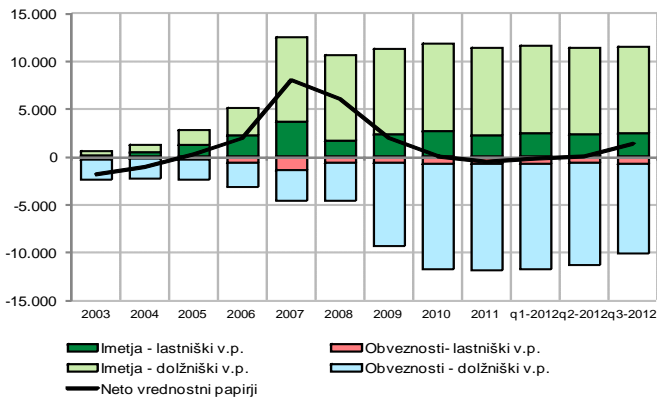
Slika: Neto stanje mednarodnih naložb (v % BDP)



Slika: Neposredne naložbe (v mio EUR)

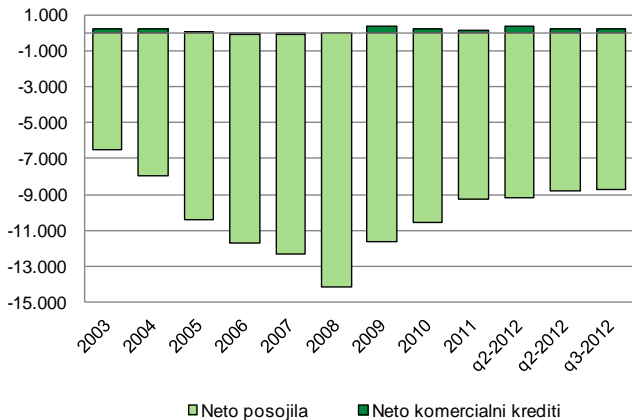


Slika: Naložbe v vrednostne papirje (v mio EUR)

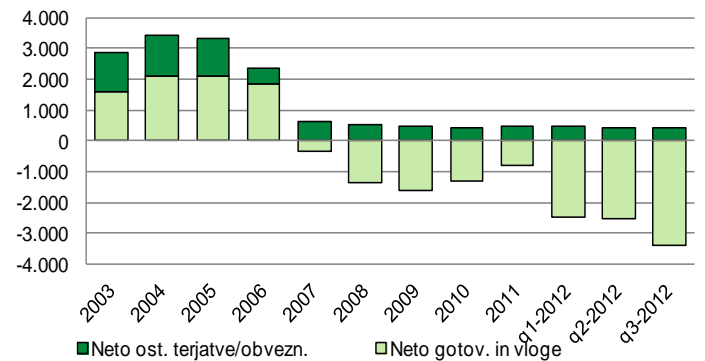


|                             | Stanje 2010     | Plačilna bilanca | Ostale sprem. | Stanje 2011     | Plačilna bilanca | Ostale sprem. | Stanje q3-2012  |
|-----------------------------|-----------------|------------------|---------------|-----------------|------------------|---------------|-----------------|
| <b>IMETJA v mio EUR</b>     | <b>11.831,7</b> | -14,2            | -445,3        | <b>11.372,3</b> | -191,2           | 387,7         | <b>11.568,8</b> |
| Lastniški v.p.              | 2.724,3         | -120,6           | -310,5        | 2.293,1         | 33,3             | 197,6         | 2.524,0         |
| Dolžniški v.p.              | 9.107,5         | 106,4            | -134,7        | 9.079,2         | -224,5           | 190,1         | 9.044,8         |
| <i>od tega</i>              |                 |                  |               |                 |                  |               |                 |
| Obveznice in zadolžnice     | 8.340,5         | 191,2            | -145,9        | 8.385,8         | 351,9            | 202,1         | 8.939,8         |
| Instrumenti den.trga        | 767,0           | -84,8            | 11,1          | 693,3           | -576,4           | -12,0         | 104,9           |
| <b>OBVEZNOSTI v mio EUR</b> | <b>11.753,9</b> | 1.823,4          | -1.703,7      | <b>11.873,6</b> | -1.918,9         | 182,6         | <b>10.137,3</b> |
| Lastniški v.p.              | 714,5           | 158,3            | -176,0        | 696,9           | 77,9             | -67,6         | 707,2           |
| Dolžniški v.p.              | 11.039,4        | 1.665,1          | -1.527,7      | 11.176,7        | -1.996,9         | 250,2         | 9.430,1         |

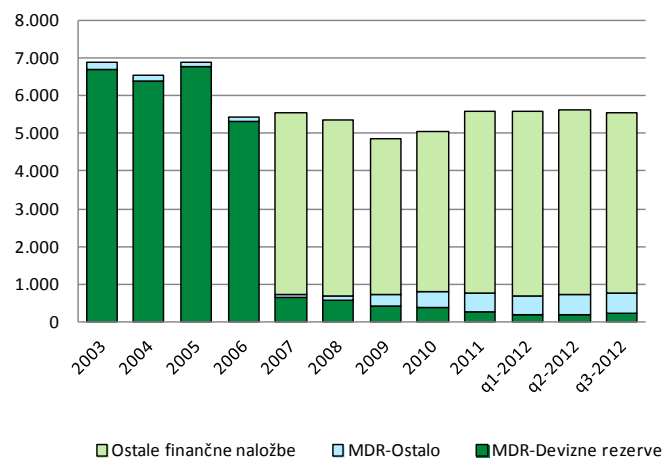
Slika: Neto komercialni krediti in posojila (v mio EUR)



Slika: Neto gotovina in vloge ter ostale terjatve/obveznosti (v mioEUR)



Slika: Mednarodne rezerve in ostale finančne naložbe BS (v mio EUR)



## D) STANJE MEDNARODNIH NALOŽB PO DRŽAVAH OZ SKUPINAH DRŽAV (četrtno, datum preseka 10.12.2012)

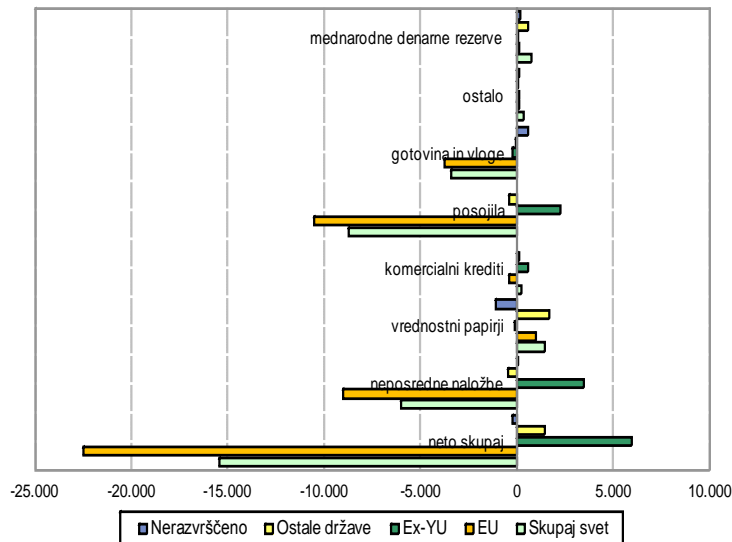
stanja v milijonih EUR

| Države oz. skupine držav              | Neto pozicija | Imetja       |                             |                                   |                     |                |                    | Obveznosti   |                                |                                   |                     |                |
|---------------------------------------|---------------|--------------|-----------------------------|-----------------------------------|---------------------|----------------|--------------------|--------------|--------------------------------|-----------------------------------|---------------------|----------------|
|                                       |               | Skupaj       | Neposredne naložbe v tujini | Naložbe v tuje vrednostne papirje | Finančni derivativi | Ostale naložbe | Mednarodne rezerve | Skupaj       | Neposredne naložbe v Sloveniji | Tuje naložbe v vrednostne papirje | Finančni derivativi | Ostale naložbe |
|                                       |               |              |                             |                                   |                     |                |                    |              |                                |                                   |                     |                |
| <b>Svet</b>                           | -15.424       | 32.727       | 5.875                       | 11.569                            | 175                 | 14.346         | 762                | 48.150       | 11.882                         | 10.137                            | 275                 | 25.856         |
| <b>Evropska unija, od tega</b>        | -22.522       | 19.306       | 784                         | 9.614                             | 165                 | 8.663          | 81                 | 41.828       | 9.786                          | 8.630                             | 264                 | 23.148         |
| Avstrija                              | -10.805       | 1.614        | 84                          | 678                               | 58                  | 794            | 0                  | 12.419       | 5.697                          | 745                               | 177                 | 5.800          |
| Belgija                               | -3.262        | 378          | 3                           | 210                               | 9                   | 156            | 0                  | 3.640        | 228                            | 3.275                             | 0                   | 137            |
| Francija                              | 310           | 2.066        | 19                          | 1.668                             | 11                  | 368            | 0                  | 1.756        | 719                            | 171                               | 1                   | 865            |
| Grčija                                | 881           | 906          | 6                           | 244                               | 0                   | 656            | 0                  | 25           | 12                             | 0                                 | 0                   | 12             |
| Irska                                 | -724          | 321          | 0                           | 239                               | 0                   | 82             | 0                  | 1.045        | 4                              | 12                                | 0                   | 1.030          |
| Italija                               | -322          | 1.519        | 37                          | 839                               | 27                  | 616            | 0                  | 1.841        | 753                            | 18                                | 22                  | 1.049          |
| Nemčija                               | -580          | 3.473        | 138                         | 2.334                             | 13                  | 989            | 0                  | 4.053        | 810                            | 374                               | 5                   | 2.864          |
| Nizozemska                            | 976           | 1.832        | 149                         | 954                               | 5                   | 723            | 0                  | 856          | 554                            | 20                                | 1                   | 280            |
| Velika Britanija                      | -215          | 914          | 19                          | 478                               | 32                  | 322            | 64                 | 1.130        | 341                            | 49                                | 32                  | 707            |
| EU institucije                        | -5.672        | 2.850        | 0                           | 128                               | 0                   | 2.708          | 13                 | 8.522        | 0                              | 0                                 | 0                   | 8.522          |
| <b>EFTA</b>                           | <b>-865</b>   | <b>826</b>   | <b>51</b>                   | <b>180</b>                        | <b>3</b>            | <b>539</b>     | <b>53</b>          | <b>1.692</b> | <b>986</b>                     | <b>23</b>                         | <b>0</b>            | <b>683</b>     |
| <b>Druge evropske države, od tega</b> | <b>6.382</b>  | <b>8.517</b> | <b>4.501</b>                | <b>215</b>                        | <b>5</b>            | <b>3.795</b>   | <b>0</b>           | <b>2.135</b> | <b>668</b>                     | <b>254</b>                        | <b>9</b>            | <b>1.204</b>   |
| Bosna in Hercegovina                  | 1.042         | 1.192        | 565                         | 28                                | 2                   | 597            | 0                  | 150          | 13                             | 10                                | 1                   | 125            |
| Hrvaška                               | 2.006         | 3.079        | 1.513                       | 40                                | 0                   | 1.527          | 0                  | 1.074        | 516                            | 206                               | 3                   | 348            |
| Srbija                                | 2.240         | 2.488        | 1.516                       | 27                                | 1                   | 944            | 0                  | 248          | 76                             | 29                                | 2                   | 141            |
| Črna Gora                             | 284           | 372          | 163                         | 5                                 | 0                   | 204            | 0                  | 88           | 9                              | 2                                 | 1                   | 76             |
| Makedonija                            | 376           | 445          | 299                         | 20                                | 1                   | 125            | 0                  | 69           | 1                              | 3                                 | 1                   | 64             |
| <b>ZDA</b>                            | <b>924</b>    | <b>1.199</b> | <b>39</b>                   | <b>903</b>                        | <b>1</b>            | <b>178</b>     | <b>77</b>          | <b>275</b>   | <b>36</b>                      | <b>124</b>                        | <b>1</b>            | <b>114</b>     |
| <b>Ostale države</b>                  | <b>926</b>    | <b>1.892</b> | <b>309</b>                  | <b>658</b>                        | <b>0</b>            | <b>516</b>     | <b>409</b>         | <b>966</b>   | <b>245</b>                     | <b>13</b>                         | <b>1</b>            | <b>707</b>     |
| <b>Nerazvrščeno*</b>                  | <b>-268</b>   | <b>986</b>   | <b>191</b>                  | <b>0</b>                          | <b>0</b>            | <b>654</b>     | <b>141</b>         | <b>1.254</b> | <b>161</b>                     | <b>1.093</b>                      | <b>0</b>            | <b>0</b>       |

\* V 'Nerazvrščeno' so vključeni: (a) podatki o delu terjatev do drugih naslednic na ozemlju nekdanje SFRJ, ki jih poroča Sklad za sukcesijo RS;

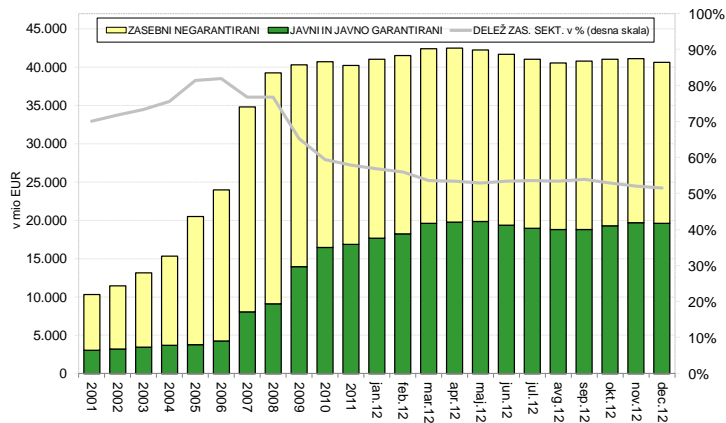
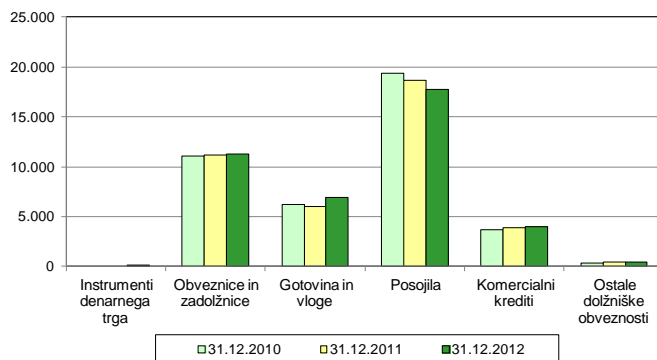
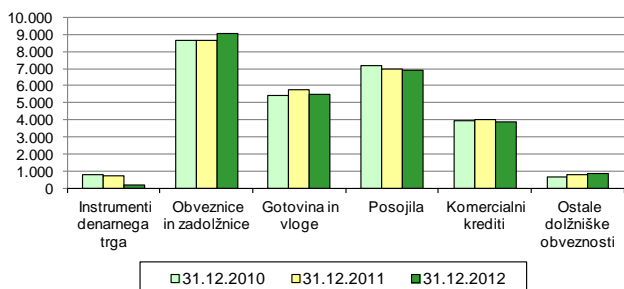
(b) podatki o dolžniških vrednostnih papirjih, izdanih na trgih v tujini; (c) podatki, katerih vir ne omogoča razdelitve po državah.

**Slika: Neto pozicije postavk stanja mednarodnih naložb Slovenije po državah Q3 - 2012 v mio EUR**



## E) BRUTO ZUNANJI DOLG (datum preseka 11.02.2013)

| v mio EUR  | 31.12.2004    | 31.12.2005    | 31.12.2006    | 31.12.2007    | 31.12.2008    | 31.12.2009    | 31.12.2010    | 31.12.2011    | 31.10.2012    | 30.11.2012    | 31.12.2012    |
|--|---------------|---------------|---------------|---------------|---------------|---------------|---------------|---------------|---------------|---------------|---------------|
| <b>BRUTO ZUNANJI DOLG - STANJE</b>                     | <b>15.343</b> | <b>20.496</b> | <b>24.067</b> | <b>34.783</b> | <b>39.234</b> | <b>40.294</b> | <b>40.723</b> | <b>40.241</b> | <b>41.035</b> | <b>41.127</b> | <b>40.632</b> |
| <b>1. DRŽAVNI SEKTOR</b>                               | <b>2.267</b>  | <b>2.114</b>  | <b>2.382</b>  | <b>3.036</b>  | <b>3.736</b>  | <b>6.559</b>  | <b>8.167</b>  | <b>8.715</b>  | <b>10.778</b> | <b>10.720</b> | <b>10.942</b> |
| <b>1.1. Kratkoročni</b>                                | <b>21</b>     | <b>31</b>     | <b>33</b>     | <b>0</b>      | <b>0</b>      | <b>0</b>      | <b>0</b>      | <b>0</b>      | <b>246</b>    | <b>158</b>    | <b>163</b>    |
| 1.1.1. Instrumenti denarnega trga                      | 13            | 21            | 24            | 0             | 0             | 0             | 0             | 0             | 246           | 158           | 163           |
| 1.1.2. Posojila  | 0             | 0             | 0             | 0             | 0             | 0             | 0             | 0             | 0             | 0             | 0             |
| 1.1.3. Komercialni krediti                             | 0             | 0             | 0             | 0             | 0             | 0             | 0             | 0             | 0             | 0             | 0             |
| 1.1.4. Ostale dolžniške obveznosti                     | 8             | 9             | 9             | 0             | 0             | 0             | 0             | 0             | 0             | 0             | 0             |
| <b>1.2. Dolgoročni</b>                                 | <b>2.246</b>  | <b>2.083</b>  | <b>2.349</b>  | <b>3.036</b>  | <b>3.736</b>  | <b>6.559</b>  | <b>8.167</b>  | <b>8.715</b>  | <b>10.533</b> | <b>10.562</b> | <b>10.779</b> |
| 1.2.1. Obveznice in zadolžnice                         | 1.865         | 1.720         | 2.108         | 2.832         | 3.552         | 6.407         | 8.018         | 8.486         | 9.867         | 9.899         | 9.938         |
| 1.2.2. Posojila  | 381           | 363           | 241           | 203           | 180           | 149           | 147           | 220           | 658           | 656           | 833           |
| 1.2.3. Komercialni krediti                             | 0             | 0             | 0             | 0             | 0             | 0             | 0             | 0             | 0             | 0             | 0             |
| 1.2.4. Ostale dolžniške obveznosti                     | 0             | 0             | 0             | 0             | 4             | 3             | 2             | 9             | 8             | 8             | 8             |
| <b>2. DENARNA OBLAST</b>                               | <b>36</b>     | <b>39</b>     | <b>45</b>     | <b>3.588</b>  | <b>3.631</b>  | <b>3.595</b>  | <b>2.375</b>  | <b>3.011</b>  | <b>4.465</b>  | <b>4.918</b>  | <b>4.702</b>  |
| <b>2.1. Kratkoročni od tega</b>                        | <b>36</b>     | <b>39</b>     | <b>45</b>     | <b>3.588</b>  | <b>3.603</b>  | <b>3.360</b>  | <b>2.125</b>  | <b>2.754</b>  | <b>4.210</b>  | <b>4.663</b>  | <b>4.450</b>  |
| 2.1.1. Gotovina in vloge                               | 36            | 39            | 45            | 3.588         | 3.603         | 3.360         | 2.125         | 2.754         | 4.210         | 4.663         | 4.450         |
| <b>2.2. Dolgoročni</b>                                 | <b>0</b>      | <b>0</b>      | <b>0</b>      | <b>0</b>      | <b>28</b>     | <b>235</b>    | <b>250</b>    | <b>256</b>    | <b>256</b>    | <b>255</b>    | <b>252</b>    |
| <b>3. BANKE</b>  | <b>4.854</b>  | <b>8.643</b>  | <b>11.019</b> | <b>16.216</b> | <b>17.886</b> | <b>16.414</b> | <b>16.013</b> | <b>13.441</b> | <b>10.381</b> | <b>9.997</b>  | <b>9.872</b>  |
| <b>3.1. Kratkoročni</b>                                | <b>625</b>    | <b>1.463</b>  | <b>1.592</b>  | <b>3.111</b>  | <b>3.635</b>  | <b>2.265</b>  | <b>2.191</b>  | <b>1.193</b>  | <b>1.367</b>  | <b>1.272</b>  | <b>1.288</b>  |
| 3.1.1. Instrumenti denarnega trga                      | 0             | 0             | 0             | 0             | 0             | 0             | 0             | 0             | 0             | 0             | 0             |
| 3.1.2. Posojila  | 49            | 537           | 204           | 1.509         | 1.821         | 315           | 494           | 195           | 267           | 212           | 138           |
| 3.1.3. Gotovina in vloge                               | 543           | 862           | 1.342         | 1.563         | 1.770         | 1.931         | 1.694         | 995           | 1.080         | 1.053         | 1.148         |
| 3.1.4. Ostale dolžniške obveznosti                     | 33            | 65            | 46            | 39            | 44            | 19            | 3             | 3             | 20            | 7             | 2             |
| <b>3.2. Dolgoročni</b>                                 | <b>4.229</b>  | <b>7.179</b>  | <b>9.427</b>  | <b>13.106</b> | <b>14.252</b> | <b>14.149</b> | <b>13.823</b> | <b>12.248</b> | <b>9.013</b>  | <b>8.725</b>  | <b>8.584</b>  |
| 3.2.1. Obveznice in zadolžnice                         | 221           | 336           | 332           | 353           | 437           | 2.033         | 2.772         | 2.450         | 1.040         | 1.046         | 1.057         |
| 3.2.2. Posojila  | 3.206         | 5.393         | 7.150         | 9.866         | 10.884        | 9.425         | 8.633         | 7.483         | 6.398         | 6.172         | 6.152         |
| 3.2.3. Gotovina in vloge                               | 744           | 1.450         | 1.945         | 2.887         | 2.931         | 2.691         | 2.413         | 2.313         | 1.574         | 1.506         | 1.375         |
| 3.2.4. Ostale dolžniške obveznosti                     | 58            | 0             | 0             | 0             | 0             | 0             | 6             | 1             | 1             | 1             | 0             |
| <b>4. OSTALI SEKTORJI</b>                              | <b>7.054</b>  | <b>8.286</b>  | <b>9.503</b>  | <b>7.951</b>  | <b>9.162</b>  | <b>9.528</b>  | <b>9.502</b>  | <b>9.680</b>  | <b>9.958</b>  | <b>10.032</b> | <b>9.900</b>  |
| <b>4.1. Kratkoročni</b>                                | <b>1.977</b>  | <b>3.040</b>  | <b>3.569</b>  | <b>4.034</b>  | <b>4.357</b>  | <b>4.016</b>  | <b>4.114</b>  | <b>4.410</b>  | <b>4.653</b>  | <b>4.612</b>  | <b>4.524</b>  |
| 4.1.1. Instrumenti denarnega trga                      | 0             | 0             | 0             | 0             | 0             | 0             | 0             | 0             | 3             | 3             | 3             |
| 4.1.2. Posojila  | 24            | 101           | 68            | 166           | 330           | 507           | 308           | 430           | 439           | 417           | 353           |
| 4.1.3. Gotovina in vloge                               | 0             | 0             | 0             | 0             | 0             | 0             | 0             | 0             | 0             | 0             | 0             |
| 4.1.4. Komercialni krediti                             | 1.862         | 2.848         | 3.335         | 3.847         | 4.002         | 3.400         | 3.709         | 3.860         | 4.077         | 4.065         | 4.040         |
| 4.1.5. Ostale dolžniške obveznosti                     | 92            | 91            | 166           | 22            | 26            | 109           | 98            | 119           | 134           | 127           | 127           |
| <b>4.2. Dolgoročni</b>                                 | <b>5.077</b>  | <b>5.246</b>  | <b>5.934</b>  | <b>3.917</b>  | <b>4.805</b>  | <b>5.512</b>  | <b>5.389</b>  | <b>5.270</b>  | <b>5.305</b>  | <b>5.420</b>  | <b>5.376</b>  |
| 4.2.1. Obveznice in zadolžnice                         | 10            | 13            | 17            | 6             | 4             | 271           | 250           | 240           | 240           | 244           | 253           |
| 4.2.2. Posojila  | 5.040         | 5.219         | 5.912         | 3.892         | 4.773         | 5.187         | 5.095         | 4.985         | 5.017         | 5.130         | 5.080         |
| 4.2.3. Gotovina in vloge                               | 0             | 0             | 0             | 0             | 0             | 0             | 0             | 0             | 0             | 0             | 0             |
| 4.2.4. Komercialni krediti                             | 17            | 7             | 3             | 9             | 17            | 29            | 7             | 8             | 6             | 5             | 5             |
| 4.2.5. Ostale dolžniške obveznosti                     | 10            | 7             | 2             | 10            | 11            | 25            | 36            | 36            | 42            | 41            | 38            |
| <b>5. NEPOSREDNE NALOŽBE:</b>                          |               |               |               |               |               |               |               |               |               |               |               |
| <b>MEDPODJETNIŠKA POSOJILA</b>                         | <b>1.132</b>  | <b>1.415</b>  | <b>1.119</b>  | <b>3.992</b>  | <b>4.818</b>  | <b>4.198</b>  | <b>4.666</b>  | <b>5.396</b>  | <b>5.453</b>  | <b>5.459</b>  | <b>5.216</b>  |
| 5.1. Dolžniške obveznosti do povezanih podjetij        | 131           | 433           | 191           | 230           | 266           | 362           | 404           | 283           | 370           | 347           | 331           |
| 5.2. Dolžniške obveznosti do neposrednih investitorjev | 1.001         | 981           | 928           | 3.762         | 4.552         | 3.836         | 4.262         | 5.113         | 5.083         | 5.112         | 4.885         |
| <b>NETO ZUNANJI DOLG</b>                               | <b>-882</b>   | <b>922</b>    | <b>3.395</b>  | <b>7.071</b>  | <b>11.484</b> | <b>13.009</b> | <b>14.086</b> | <b>13.302</b> | <b>14.108</b> | <b>14.013</b> | <b>14.256</b> |

**BRUTO ZUNANJI DOLG v mio EUR**

**INSTRUMENTI BRUTO ZUNANJEGA DOLGA v mio EUR**

**IMETJA PO DOLŽNIŠKIH INSTRUMENTIH v mio EUR**

**NETO POZICIJA DOLŽNIŠKIH INSTRUMENTOV ( terjatve-obveznosti) v mio EUR**

|                             | 31.12.2010     | 31.12.2011     | 31.12.2012     |
|-----------------------------|----------------|----------------|----------------|
| Instrumenti denarnega trga  | 773            | 693            | 22             |
| Obveznice in zadolžnice     | -2.385         | -2.537         | -2.193         |
| Gotovina in vloge           | -790           | -291           | -1.488         |
| Posojila (vključno z NN)    | -12.183        | -11.704        | -10.870        |
| Komerčni krediti            | 219            | 166            | -179           |
| Ostale dolžniške obveznosti | 280            | 370            | 453            |
| <b>SKUPAJ</b>               | <b>-14.086</b> | <b>-13.302</b> | <b>-14.256</b> |

**SEKTORSKA RAZČLENITEV dolga med kapitalsko povezanimi družbami**

|  | Q3 2011 | Q4 2011 | Q1 2012 | Q2 2012 | Q3 2012 | Q4 2012 |
|--|---------|---------|---------|---------|---------|---------|
| <b>TERJATVE v mio EUR</b>                  | 3.031   | 2.967   | 3.054   | 2.995   | 2.846   | 2.953   |
| od tega sektorsko v %                      |         |         |         |         |         |         |
| Nebančne finančne družbe (S.123, 124, 125) | 8       | 8       | 8       | 5       | 5       | 5       |
| Nefinančne družbe (S.11)                   | 92      | 92      | 92      | 95      | 95      | 95      |
| <b>OBVEZNOSTI v mio EUR</b>                | 5.099   | 5.396   | 5.344   | 5.370   | 5.334   | 5.364   |
| od tega sektorsko v %                      |         |         |         |         |         |         |
| Nebančne finančne družbe (S.123, 124, 125) | 63      | 56      | 56      | 56      | 56      | 55      |
| Nefinančne družbe (S.11)                   | 37      | 44      | 44      | 44      | 44      | 45      |

## Nacionalna plačilna bilanca v pogojih monetarne unije – sistem direktnega poročanja

Banka Slovenije je v letu 2009 (ob reviziji podatkov za 2007 in 2008) zaključila proces uvajanja sistema direktnega poročanja v plačilni bilanci, kar ji je narekovala evropska zakonodaja, še zlasti pa delovanje Uredbe EC 2560/2001 o čezmejnih plačilih. Sistem direktnega poročanja zato nadomešča podatke, ki so prvotno temeljili na podatkih plačilnega prometa s tujino preko domačih poslovnih bank in podatke o plačilih preko računov v tujini. Po 1.1.2009 je zaradi delovanja enotnega sistema plačilnega prometa v evrih (SEPA) mogoče pridobiti ustrezne podatke za plačilno bilančno statistiko le še za posamična plačila, višja od 50.000 evrov. Podatki plačilnega prometa s tujino, ki se nad pragom poročanja še vedno zbirajo služijo le za kontrolne namene in osveževanje nabora direktnih poročevalcev.

### Sistem direktnega poročanja temelji na naslednjih sklopih poročil:

- blagovna menjava (podatki intra in ekstrastata),
- izvoz in uvoz storitev (za potovanja so vir podatki anket SURS od 2005 dalje),
- tekoči in kapitalni transferji (poročilo BST ter direktni vir MF za transferje z Evropskim proračunom)
- dolžniški in lastniški vrednostni papirji ter dohodki teh instrumentov (podatki KDD – od septembra 2003 dalje, poročilo VRP-od septembra 2003, DVP-od januarja 2007 ter SN – od januarja 2008 dalje)
- neposredne naložbe- lastniški kapital (poročilo SN od januarja 2008 dalje),
- posojila in ostali dolžniški instrumenti (poročilo KRK od januarja 2007 dalje, poročilo PORFI za bančni sektor- od januarja 2005 dalje),
- kratkoročni komercialni krediti (poročilo SKV od 2002 dalje),
- mednarodne denarne rezerve in ostale postavke plačilne bilance sektorja centralna banka,
- finančni derivativi Banke Slovenije
- finančni derivativi ostalih sektorjev (iz četrtletnih poročil za namene statistike finančnega računa).

## METODOLOŠKA POJASNILA

### 1. OCENA REINVESTIRANIH DOBIČKOV

Podatki o reinvestiranih dobičkih za 2012 še niso na voljo, zato je v mesečne podatke vključena ocena (od triletnega mesečnega povprečja dejanskih podatkov o celotnih dobičkih, zmanjšanih za izredne dobičke (vir so letna poročila o naložbah), se odštevajo dividende in drugi dobički, izplačani v tekočem mesecu).

### 2. STATISTIČNA OBRAVNAVA MEDNARODNIH DENARNIH REZERV ob vstopu Slovenije v Evro območje

Z vstopom v Ekonomsko in monetarno unijo se je Slovenija uvrstila med države, ki nimajo svoje lastne monetarne politike, temveč so udeležene v skupni monetarni politiki držav članic. Banka Slovenije je postala ena izmed članic Evropskega sistema centralnih bank, ki s svojim deležem nacionalnih mednarodnih denarnih rezerv prispeva k skupnim mednarodnim denarnim rezervam Ekonomske in monetarne unije.

V primerjavi s stanjem pred 1.1.2007 se je statistična obravnava mednarodnih denarnih rezerv v pogojih evra kot nacionalne valute spremenila. Slovenija po tem datumu med mednarodnimi denarnimi rezervami poleg monetarnega zlata, rezervne tranše ter SDR prikazuje le tisti del prvovrstnih deviznih rezerv, ki je nominiran v ne-evro valuti in plasiran v ne-EMU države. Tak koncept mednarodnih denarnih rezerv imajo tudi vse ostale države članice EMU.

Uvedba evra je v začetku leta 2007 pomenila približno 85% zmanjšanje obsega mednarodnih denarnih rezerv Banke Slovenije v primerjavi s stanjem pred tem. To 85% zmanjšanje pomeni le prerazporeditev iz statistično definirane instrumenta mednarodnih denarnih rezerv na ustrezne druge instrumente (gotovina in vloge ter vrednostni papirji) v okviru finančnega računa.

Pri ostalih državah članicah je ob uvedbi evra prav tako opazen padec obsega mednarodnih denarnih rezerv. V povprečju so se starim državam članicam EMU rezerve zmanjšale za dobrih 30%, kar pomeni, da so imele na točki uvedbe evra 30% rezervnih imetij takih, ki so bila bodisi nominirana v valutah, ki jih je nasledil evro, bodisi v finančnih instrumentih izdajateljev rezidentov EMU območja.

Zaradi zgoraj navedenega so opravljene naslednje metodološke spremembe:

#### **POSTAVKA TERJATVE / MEDNARODNE REZERVE (izključitev naložb v državah članicah EMU in naložb v ostalih državah, če so v EUR - s 01.01.2007)**

Ta del podatkov se prenese v postavke TERJATVE/NALOŽBE V VREDNOSTNE PAPIRJE/BANKA SLOVENIJE oz. OSTALE NALOŽBE/GOTOVINA IN VLOGE/BANKA SLOVENIJE.

#### **POSTAVKA TERJATVE/NALOŽBE V VREDNOSTNE PAPIRJE/BANKA SLOVENIJE (vključitev naložb v vrednostne papirje držav članic EMU in naložb v vrednostne papirje ostalih držav, če so izdani v EUR - s 01.01.2007)**

Ta del podatkov se prenese iz postavke MEDNARODNE REZERVE.

#### **POSTAVKA TERJATVE/ OSTALE NALOŽBE/ GOTOVINA IN VLOGE/ BANKA SLOVENIJE (vključitev naložb v državah članicah EMU in naložb v ostalih državah, če so v EUR - s 01.01.2007)**

Ta del podatkov se prenese iz postavke MEDNARODNE REZERVE.

### STANJE MEDNARODNIH NALOŽB

Serija podatkov stanja mednarodnih naložb se je z uvedbo evra v letu 2007 metodološko prelomila na imetjih v postavki mednarodne denarne rezerve, ter postavkah ostalih imetij. Med slednje se uvrščajo vsa imetja Banke Slovenije, ki so bila v predhodnih obdobjih razvrščena v mednarodne denarne rezerve in so nominirana v EUR valuti ali pa so terjatev do izdajateljev iz območja EMU.

### 3. POZICIJA BANKE SLOVENIJE DO EVROSISTEMA

#### POSTAVKA OBVEZNOSTI/ GOTOVINA IN VLOGE/ BANKA SLOVENIJE (vključitev pozicije BS do Evrosistema s 01.01.2007)

Z letom 2007 je v PLAČILNO BILANCO, STANJE MEDNARODNIH NALOŽB IN ZUNANJI DOLG po priporočilih ECB vključen račun Banke Slovenije 188000 oz. 188001 (pozicija BS do Evrosistema), ki prikazuje neto rezultat med prilivi in odlivi zaradi negotovinskega plačevanja v evrih preko sistema TARGET in STEP2.

### 4. OCENA PROTIPOSTAVKE GOTOVINSKIH TRANSAKCIJ Z NEREZIDENTI IZ NASLOVA POTOVANJ IN DOHODKOV OD DELA

Z vstopom v EMU je bilo potrebno spremeniti metodologijo zajema oziroma ocenjevanja podatkov iz naslova gotovinskih transakcij z nerezidenti, ki so del postavk tekočega računa v kapitalnem računu pa viri podatkov od 2007 zaradi uvedbe skupne valute niso več vsebovali teh transakcij. Gotovina prebivalstva se sedaj ocenjuje kot vsota razlik med gotovinskimi prilivi in odlivi iz naslova turizma (celoten turizem zmanjšan za negotovinski del (kreditne kartice, organizirana potovanja s strani potovalnih agencij)) in gotovinskimi prilivi in odlivi iz naslova dohodkov od dela.

### 5. Revizija podatkov izvoza potovanj od leta 2011:

Izračun izvoza potovanj temelji na anketah Statističnega urada Republike Slovenije (SURS). Ker v letu 2011 ni bila izvedena nobena anketa, o povprečni potrošnji tujih turistov v Sloveniji, je potrebno le-to oceniti. Sprva je ocena temeljila na podatkih iz leta 2010, spremenjenih s spremembo indeksa cen gostinskih storitev. Indeks cen gostinskih storitev se je v letu 2011 glede na leto 2010 povečal v povprečju za 2 %. Ta sprememba je bila upoštevana pri ocenjevanju povprečne potrošnje tujega turista v Sloveniji.

Pri ponovnem izračunavanju podatkov za celotno leto 2011 je bilo upoštevano tudi splošno zmanjšanje potrošnje zaradi krize. Kot osnova za oceno zmanjšanja potrošnje so bili upoštevani podatki ankete o potovanjih domačega prebivalstva, po kateri se je potrošnja v prvih treh četrtletjih 2011 v primerjavi z enakim obdobjem 2010 zmanjšala v povprečju za 9 % (v prvih treh četrtletjih 2010 je povprečna potrošnja na dan znašala 63 EUR, v enakem obdobju 2011 pa 57 EUR). Zaradi tega se je prva ocena izvoza potovanj za leto 2011, ki je znašala 2.129 mio EUR zmanjšala na 1.945 mio EUR.

Ob končni reviziji podatkov za leto 2011, junija 2012, bo upoštevana sprememba potrošnje Slovencev v tujini za celo leto in ne le za prva tri četrtletja. Dodatno se bo upošteval tudi podatek HNB (Hrvatska narodna banka), ki kaže da se je povprečna potrošnja tujega turista na Hrvaškem v letu 2011 glede na leto 2010 zmanjšala za skoraj 10 %.

### 6. Revizija podatkov 2007 - 2011:

Z letom 2001 se je v statistiki stanja mednarodnih naložb začelo beležiti stanje na postavki **tuje gotovine prebivalstva**, s čimer se je dosegla konsistentnost s statistiko plačilne bilance, saj so se transakcije tuje gotovine z nerezidenti, ki so izvirale iz gotovinskega dela transakcij tekočega računa (potovanja, dohodki od dela) odražale v spremembi stanja tuje gotovine. Do 31.12.2006 so se v statistiki stanja mednarodnih naložb na postavki tuje gotovine sektorja prebivalstvo ocenjevala stanja te postavke s kumuliranjem transakcij iz plačilne bilance. Od leta 2007 dalje se stanje tuje gotovine domačega prebivalstva vzdržuje na ravni, ki je bila dosežena konec leta 2006 (2.948,6 milijonov EUR), to je pred vstopom v Evropsko monetarno unijo, saj v pogojih monetarne unije ni več mogoče slediti pologom večinoma evrske gotovine, ki izvira iz transakcij tekočega računa v bančni sistem oziroma pretvorbo v druge oblike premoženja.

Od leta 2007 dalje so vključeni podatki o neposrednih naložbah slovenskih gospodinjstev v obliki nepremičnin v tujini.

#### Transakcije (že vključene pred revizijo (2007-2011):

Hrvaška centralna banka je vir podatkov o transakcijah (nakupi in prodaje) z nepremičninami na Hrvaškem za obdobje od leta 2007 dalje. V letu 2007 je bilo s strani rezidentov Slovenije za okoli 40 mio EUR neto nakupov stanovanj na Hrvaškem, v letu 2011 pa okoli 50 mio EUR neto nakupov. Ob upoštevanju povprečnih cen nepremičnin na Hrvaškem (vir za cene je Državni zavod za statistiko Republike Hrvaške in komercialni viri) in predpostavki, da je povprečno stanovanje veliko 40 kvadratnih metrov lahko za obdobje 2007 – 2011 sklepamo, da se je število kupljenih stanovanj na leto gibalo med 500 in 800.

#### Stanja (prva vključitev v podatke ob reviziji 2007-2011):

Osnovni vir za ocenjevanje števila nepremičnin v tujini, ki jih imajo v lasti rezidenti Slovenije je Anketa o porabi v gospodinjstvih, ki jo izvaja SURS. Po tej anketi obstajajo podatki za obdobje 2006 – 2010. V letu 2006 so po podatkih ankete imeli rezidenti Slovenije v tujini v lasti 8.166 stanovanj v letu 2010 pa 11.113. Dejansko gre v anketi za podatke o številu rezidenčnih gospodinjstev, ki naj bi imela počitniško ali drugo stanovanje v tujini in ne za dejansko število slednjih.

**Državne obveznice**, ki kotirajo na Ljubljanski borzi, so slabo likvidne, zato so tečajni obveznic zastareli ali jih sploh ni. Ker je v zadnjem četrtletju 2011 prišlo do občutnega znižanja tržnih vrednosti državnih obveznic, tečajji z Ljubljanske borze pa tega ne odražajo, smo s koncem leta 2011 pri vrednotenju obveznic vpisanih v KDD prešli na uporabo tečajev iz MTS, kar omogoča bolj realno tržno vrednotenje obveznic.

**Blagovna menjava** - Poleg redne revizije podatkov za leto 2011 je SURS za obdobje 2009 - 2011 revidiral tudi del blagovne menjave, ki jo izvajajo podjetja, ki niso registrirana v Sloveniji. Ta del menjave je bil do sedaj upoštevan v konceptu skupnosti, ne pa v nacionalnem konceptu. Zaradi metodološke prilagoditve statističnega zajetja pri trgovanju Slovenije z državami zunaj EU se je vrednost podatkov o izvozu blaga Slovenije glede na predhodno objavljene podatke v posameznih letih obdobja 2009–2011 povečala, in sicer za 0,5 % do 1,6 %, vrednost podatkov o uvozu blaga Slovenije pa za 0,2 % do 1,2 %.

Poleg redne revizije SURSa je v prilagoditev zaobjema izvoza blaga od leta 2008 dalje dodan nov vir podatkov, ki zajame pojav **nakupa goriva tujih prevoznikov**, ki gorivo plačujejo s karticami tujih izdajateljev na bencinskih črpalkah v Sloveniji. Do vključno leta 2007 se je ta pojav beležil preko poročila C o kontokorentih za poročila izdajateljev kartic.