

**BANKA  
SLOVENIJE**  
EVROSISTEM

**FINANČNA STATISTIKA**

# **EKONOMSKI ODNOSI SLOVENIJE S TUJINO**



**Avgust 2008**

## POVZETEK

**Saldo tekočega računa plačilne bilance Slovenije** je bil v prvih osmih mesecih leta 2008 negativen in je znašal 1512,5 mio EUR. V enakem obdobju leta 2007 je saldo tekočega račun izkazoval primanjkljaj v višini 634,0 mio EUR.

Na saldo tekočega računa je v prvih osmih mesecih leta 2008 pozitivno vplival le presežek na storitveni podbilanci v višini 1070,5 mio EUR. Podbilance blaga, dohodkov in transferov pa so izkazovale primanjkljaj: blagovna v višini 1645,4 mio EUR, dohodkovna v višini 644,7 mio EUR in transferna v višini 292,9 mio EUR. Deficit tekočega dela plačilne bilance je bil višji glede na enako obdobje leta 2007 za 878,5 mio EUR.

V prvih osmih mesecih leta 2008 je bil primanjkljaj **trgovinske bilance** za 838,0 mio EUR višji v primerjavi z enakim obdobjem leta 2007. Avgusta 2008 je trgovinska bilanca izkazovala primanjkljaj v višini 270,2 mio EUR, kar je za 153,4 mio EUR več od primanjkljaja zabeleženega v avgustu 2007. Pokritost uvoza z izvozom je v prvih osmih mesecih 2008 znašala 89,3%, v enakem obdobju leta 2007 je bila pokritost višja (94,2%). V avgustu 2008 je pokritost znašala 83,4%, avgusta 2007 pa 92,7%.

Avgusta 2008 je presežek plačilne **podbilance storitev** znašal 129,9 mio EUR, avgusta 2007 pa 140,9 mio EUR. V prvih osmih mesecih leta 2008 je presežek menjave storitev dosegel 1070,5 mio EUR, kar je za 194,7 mio EUR več kot v enakem obdobju leta 2007. Povečanje presežka je posledica večjega povečanja izvoza storitev od uvoza. Tako na izvozni kot na uvozni strani so se najbolj povečale postavke ostale poslovne storitve, potovanja in transportne storitve.

V avgustu 2008 je bil v **dohodkovnem delu** plačilne bilance zabeležen nižji primanjkljaj (100,1 mio EUR) kot v avgustu 2007 (102,1 mio EUR).

V avgustu 2008 je primanjkljaj **tekočih transferov** znašal 9,8 mio EUR, medtem ko je bil v avgusta 2007 zabeležen višji primanjkljaj (za 4,7 mio EUR).

Na **kapitalskem in finančnem računu** beležimo v prvih osmih mesecih leta 2008 1.793,1 mio EUR neto pritoka; v enakem obdobju leta 2007 pa 799,7 mio EUR neto pritoka. Avgusta 2008 beležimo na kapitalskem in finančnem računu neto pritok v višini 287,6 mio EUR.

V obdobju januar-avgust 2008 je znašal **neto pritok kapitala** brez mednarodnih denarnih rezerv 1.796,4 mio EUR. Poleg tega je zabeleženo 280,6 mio EUR neidentificiranega neto odtoka, ki je v statistični napaki. V enakem obdobju leta 2007 je bil dosežen neto pritok v višini 652,8 mio EUR in neidentificiran neto odtok v višini 165,6 mio EUR.

Največji **neto pritok** v prvih osmih mesecih leta 2008 predstavlja postavka posojila v višini 1.891,3 mio EUR. Sledijo ji gotovina in vloge s 704,4 mio EUR ter neposredne naložbe z 161,0 mio EUR neto pritokov.

Glavne vire **neto odtoka** v obdobju januar-avgust 2008 (brez rezerv) predstavlja postavka portfolio naložbe (888,5 mio EUR).

Avgusta 2008 beležimo **neto pritok kapitala** (brez mednarodnih denarnih rezerv in statistične napake) v višini 181,9 mio EUR. Največji **neto pritok** ta mesec je pri postavki gotovina in vloge (400,8 mio EUR), sledi pritok neposrednih naložb (102,8 mio EUR). Največji **neto odtok** izkazuje postavka portfolio naložbe (207,1 mio EUR) in posojila (159,6 mio EUR).

**Mednarodne denarne rezerve Slovenije** so se na podlagi *transakcij avgusta 2008* zmanjšale za 103,9 mio EUR, v enakem mesecu leta 2007 pa povečale za 8,4 mio EUR. V obdobju januar - avgust 2008 so se mednarodne denarne rezerve iz naslova transakcij zmanjšale za 29,7 mio EUR.

Podatki **stanja mednarodnih naložb** v obdobju od leta 2001 naprej z izjemo leta 2002 kažejo neto negativno pozicijo do nerezidentov, ki se je povečala od 448,8 mio EUR konec leta 2001 na **8.715,9 mio EUR konec junija 2008**. Serija podatkov stanja mednarodnih naložb se z uvedbo evra v letu 2007 metodološko prelomi na imetjih v postavki mednarodne denarne rezerve, ter postavkah ostalih imetij. Med slednje se uvrščajo vsa imetja Banke Slovenije, ki so bila v predhodnih obdobjih razvrščena v mednarodne denarne rezerve in so nominirana v EUR valuti ali pa so terjatev do izdajateljev iz območja EMU.

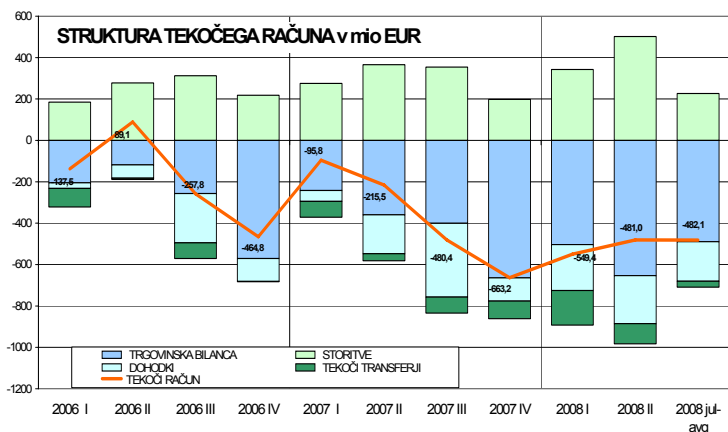
# PLAČILNA BILANCA (dvostranski prikaz)

predhodni podatki, z dne 13.10.2008

tokovi v mio EUR

|   | januar - avgust  |                  | avgust          |                 |
|---|------------------|------------------|-----------------|-----------------|
|   | 2007             | 2008             | 2007            | 2008            |
| <b>I. Tekoči račun</b>                    | <b>-634,0</b>    | <b>-1.512,5</b>  | <b>-92,6</b>    | <b>-250,1</b>   |
| <b>1. Blago</b>                           | <b>-807,4</b>    | <b>-1.645,4</b>  | <b>-116,8</b>   | <b>-270,2</b>   |
| <b>1.1. Izvoz blaga</b>                   | <b>13.028,4</b>  | <b>13.725,0</b>  | <b>1.477,9</b>  | <b>1.360,8</b>  |
| Izvoz f.o.b.                              | 12.779,4         | 13.393,2         | 1.439,8         | 1.313,7         |
| Prilagoditev zaobjema                     | 249,0            | 331,8            | 38,2            | 47,1            |
| <b>1.2. Uvoz blaga</b>                    | <b>-13.835,7</b> | <b>-15.370,3</b> | <b>-1.594,8</b> | <b>-1.631,0</b> |
| Uvoz c.i.f.                               | -13.863,6        | -15.388,5        | -1.592,8        | -1.623,3        |
| Prilagoditev c.i.f./f.o.b                 | 411,6            | 456,9            | 47,3            | 48,2            |
| Prilagoditev zaobjema                     | -383,7           | -438,8           | -49,3           | -55,9           |
| <b>2. Storitve</b>                        | <b>875,8</b>     | <b>1.070,5</b>   | <b>140,9</b>    | <b>129,9</b>    |
| <b>2.1. Izvoz storitev</b>                | <b>2.842,3</b>   | <b>3.386,4</b>   | <b>464,8</b>    | <b>496,7</b>    |
| Transport                                 | 812,6            | 982,3            | 110,9           | 123,6           |
| Potovanja                                 | 1.267,9          | 1.393,3          | 248,2           | 262,0           |
| Komunikacijske storitve                   | 68,3             | 85,9             | 9,1             | 10,2            |
| Konstrukcijske storitve                   | 92,4             | 137,0            | 16,1            | 11,1            |
| Zavarovalniške storitve                   | 10,0             | 12,0             | 2,5             | 2,2             |
| Finančne storitve                         | 25,8             | 48,9             | 3,3             | 6,6             |
| Računalniške in informacijske storitve    | 70,3             | 77,4             | 9,2             | 9,6             |
| Licence, patenti in avtorske pravice      | 9,2              | 10,7             | 1,2             | 0,9             |
| Ostale poslovne storitve                  | 465,2            | 619,3            | 61,8            | 68,1            |
| Posredovanje                              | 123,3            | 208,3            | 24,4            | 25,9            |
| Osebne, kulturne in rekreacijske storitve | 17,1             | 16,1             | 1,9             | 2,0             |
| Državne storitve                          | 3,4              | 3,4              | 0,6             | 0,4             |
| <b>2.2. Uvoz storitev</b>                 | <b>-1.966,5</b>  | <b>-2.315,9</b>  | <b>-323,9</b>   | <b>-366,8</b>   |
| Transport                                 | -478,2           | -517,8           | -66,2           | -64,7           |
| Potovanja                                 | -572,3           | -719,4           | -138,0          | -177,0          |
| Komunikacijske storitve                   | -83,3            | -98,4            | -14,8           | -17,5           |
| Konstrukcijske storitve                   | -81,0            | -65,8            | -12,1           | -7,4            |
| Zavarovalniške storitve                   | -12,8            | -16,4            | -1,4            | -2,0            |
| Finančne storitve                         | -39,0            | -52,2            | -4,3            | -10,7           |
| Računalniške in informacijske storitve    | -81,4            | -82,9            | -8,9            | -9,7            |
| Licence, patenti in avtorske pravice      | -69,9            | -90,2            | -6,1            | -9,9            |
| Ostale poslovne storitve                  | -482,0           | -604,0           | -63,7           | -60,7           |
| Posredovanje                              | -53,2            | -50,5            | -8,9            | -6,1            |
| Osebne, kulturne in rekreacijske storitve | -45,7            | -49,5            | -6,2            | -5,8            |
| Državne storitve                          | -20,9            | -19,3            | -2,4            | -1,5            |
| <b>3. Dohodki</b>                         | <b>-552,7</b>    | <b>-644,7</b>    | <b>-102,1</b>   | <b>-100,1</b>   |
| <b>3.1. Prejemki</b>                      | <b>715,5</b>     | <b>827,0</b>     | <b>91,4</b>     | <b>101,9</b>    |
| Od dela                                   | 138,2            | 114,1            | 14,9            | 12,6            |
| Od kapitala                               | 577,3            | 712,9            | 76,5            | 89,3            |
| <b>3.2. Izdatki</b>                       | <b>-1.268,2</b>  | <b>-1.471,8</b>  | <b>-193,5</b>   | <b>-202,0</b>   |
| Od dela                                   | -87,9            | -121,7           | -14,4           | -20,0           |
| Od kapitala                               | -1.180,3         | -1.350,0         | -179,1          | -182,0          |
| <b>4. Tekoči transferi</b>                | <b>-149,8</b>    | <b>-292,9</b>    | <b>-14,5</b>    | <b>-9,8</b>     |
| <b>4.1. V Slovenijo</b>                   | <b>593,2</b>     | <b>502,2</b>     | <b>89,1</b>     | <b>49,7</b>     |
| Državni sektor                            | 265,7            | 190,5            | 43,7            | 22,8            |
| Ostali sektorji                           | 327,4            | 311,7            | 45,4            | 26,9            |
| <b>4.2. V tujino</b>                      | <b>-743,0</b>    | <b>-795,1</b>    | <b>-103,7</b>   | <b>-59,4</b>    |
| Državni sektor                            | -378,0           | -443,7           | -51,1           | -38,7           |
| Ostali sektorji                           | -364,9           | -351,4           | -52,6           | -20,7           |

|   | januar - avgust |                | avgust        |               |
|---|-----------------|----------------|---------------|---------------|
|   | 2007            | 2008           | 2007          | 2008          |
| <b>II. Kapitalski in finančni račun</b> | <b>799,7</b>    | <b>1.793,1</b> | <b>18,5</b>   | <b>287,6</b>  |
| <b>A. Kapitalski račun</b>              | <b>-20,3</b>    | <b>-33,0</b>   | <b>2,7</b>    | <b>1,8</b>    |
| 1. Kapitalski transferi                 | -18,6           | -31,5          | 3,3           | 2,1           |
| 2. Patenti in licence                   | -1,7            | -1,5           | -0,5          | -0,4          |
| <b>B. Finančni račun</b>                | <b>820,0</b>    | <b>1.826,1</b> | <b>15,8</b>   | <b>285,8</b>  |
| <b>1. Neposredne naložbe</b>            | <b>-170,0</b>   | <b>161,0</b>   | <b>45,5</b>   | <b>102,8</b>  |
| Domače v tujini                         | -837,9          | -713,5         | -61,4         | -22,2         |
| Tuje v Sloveniji                        | 667,9           | 874,5          | 106,9         | 125,0         |
| <b>2. Naložbe v vrednostne papirje</b>  | <b>-1.474,6</b> | <b>-888,5</b>  | <b>119,1</b>  | <b>-207,1</b> |
| Domače v tujini                         | -2.545,5        | -1.579,4       | 154,2         | -61,1         |
| od tega: Banka Slovenije                | 1.026,2         | -1.080,7       | 126,9         | -72,8         |
| Tuje v Sloveniji                        | 1.070,9         | 690,9          | -35,0         | -146,0        |
| <b>3. Finančni derivativi</b>           | <b>-10,6</b>    | <b>5,2</b>     | <b>-4,6</b>   | <b>0,4</b>    |
| <b>4. Ostale naložbe</b>                | <b>2308,0</b>   | <b>2518,7</b>  | <b>-135,7</b> | <b>285,7</b>  |
| <b>4.1. Terjatve</b>                    | <b>-3833,5</b>  | <b>-1042,1</b> | <b>-360,4</b> | <b>-44,0</b>  |
| Komerencialni krediti                   | -379,2          | -510,1         | 155,3         | 141,1         |
| Dolgoročni                              | -3,3            | 1,5            | 0,0           | 0,1           |
| Kratkoročni                             | -375,8          | -511,6         | 155,4         | 141,0         |
| Posojila                                | -1.189,2        | -507,8         | -147,5        | -377,8        |
| Banke                                   | -1.085,0        | -490,5         | -130,2        | -375,3        |
| Ostali sektorji                         | -104,2          | -17,4          | -17,3         | -2,5          |
| Gotovina in vloge                       | -2.272,1        | -60,5          | -371,0        | 194,8         |
| Banke                                   | -448,4          | -164,8         | -184,3        | 340,0         |
| Ostali sektorji                         | -637,6          | -784,7         | -87,8         | -144,6        |
| Prebivalstvo                            | -540,0          | -458,3         | -85,5         | -39,3         |
| Računi v tujini                         | -97,7           | -326,3         | -2,3          | -105,2        |
| Banka Slovenije                         | -1.186,1        | 889,0          | -98,9         | -0,6          |
| Ostale terjatve                         | 6,9             | 36,3           | 2,8           | -2,2          |
| Banka Slovenije                         | -45,1           | 0,0            | 0,0           | 0,0           |
| Banke                                   | 79,8            | 17,9           | 1,9           | -2,2          |
| Ostali sektorji                         | -17,5           | 28,6           | 0,9           | 0,0           |
| <b>4.2. Obveznosti</b>                  | <b>6.141,5</b>  | <b>3.560,8</b> | <b>224,7</b>  | <b>329,8</b>  |
| Komerencialni krediti                   | 79,2            | 405,7          | -302,9        | -94,2         |
| Posojila                                | 2.070,5         | 2.399,1        | 254,0         | 218,2         |
| Banka Slovenije                         | -               | -              | -             | -             |
| Državni sektor                          | -28,2           | -22,1          | -2,8          | -2,7          |
| Banke                                   | 1.700,4         | 2.042,7        | 207,3         | 115,8         |
| Ostali sektorji                         | 398,3           | 378,5          | 49,5          | 105,1         |
| Vloge                                   | 4.015,7         | 764,9          | 281,2         | 205,9         |
| Banka Slovenije                         | 3.549,9         | 253,7          | 4,7           | 161,7         |
| Banke                                   | 465,8           | 511,1          | 276,5         | 44,3          |
| Ostale obveznosti                       | -24,0           | -8,8           | -7,6          | -0,1          |
| Banke                                   | -32,5           | -8,2           | -7,5          | -0,1          |
| <b>5. Mednarodne denarne rezerve</b>    | <b>167,2</b>    | <b>29,7</b>    | <b>-8,4</b>   | <b>103,9</b>  |
| Zlato, SDR in rezervna imetja pri MDS   | 34,6            | -0,8           | 0,2           | 0,1           |
| Devize                                  | 132,6           | 30,4           | -8,6          | 103,8         |
| Gotovina in vloge                       | 170,7           | -8,3           | -3,3          | 43,6          |
| Vrednostni papirji                      | -38,1           | 38,7           | -5,4          | 60,3          |
| <b>III. Neto napake in izpustitve</b>   | <b>-165,6</b>   | <b>-280,6</b>  | <b>74,0</b>   | <b>-37,5</b>  |

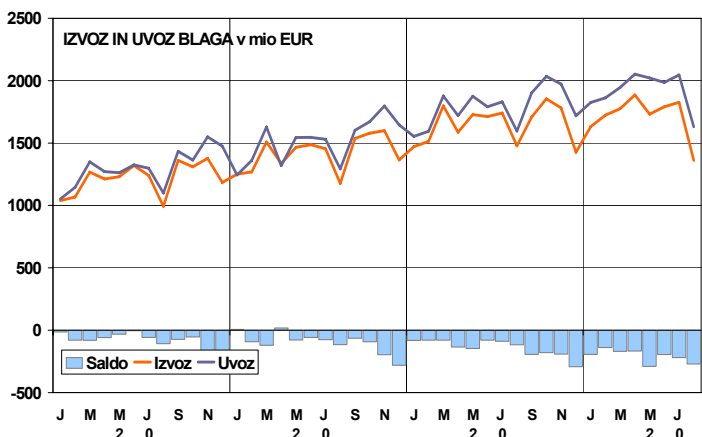


## TEKOČI RAČUN

**Saldo tekočega računa** je bil v obdobju od januarja do avgusta leta 2008 negativen in je znašal 1512,9 mio EUR. V enakem obdobju leta 2007 je tekoči račun Slovenije izkazoval nižji primanjkljaj (v višini 634,0 mio EUR).

Primanjkljaj **trgovinske bilance** je bil od januarja do avgusta 2008 za 838,0 mio EUR višji kot v enakem obdobju leta 2007. Presežek **storitev** se je v tem obdobju povečal za 194,7 mio EUR, primanjkljaj **dohodkovnega dela** je bil v proučevanem obdobju višji za 92,0 mio EUR, primanjkljaj **transferjev** pa za 143,1 mio EUR.

**Avgusta 2008** je bil tekoči račun v primanjkljaju v višini 250,1 mio EUR, medtem ko je bil avgusta 2007 zabeležen nižji primanjkljaj (za 157,6 mio EUR). V omenjenem mesecu letos so beležile primanjkljaj **blagovna** (270,2 mio EUR), **dohodkovna** (100,1 mio EUR) in **transferna** (9,8 mio EUR) bilanca, presežek pa **storitvena** (129,9 mio EUR) bilanca. Primanjkljaj trgovinske bilance se je avgusta 2008 glede na avgust 2007 povečal za 153,4 mio EUR, presežek storitvene bilance se je zmanjšal za 10,9 mio EUR, primanjkljaj transferne bilance se je zmanjšal za 4,7 mio EUR, primanjkljaj dohodkovnega dela se je zmanjšal za 2,0 mio EUR.



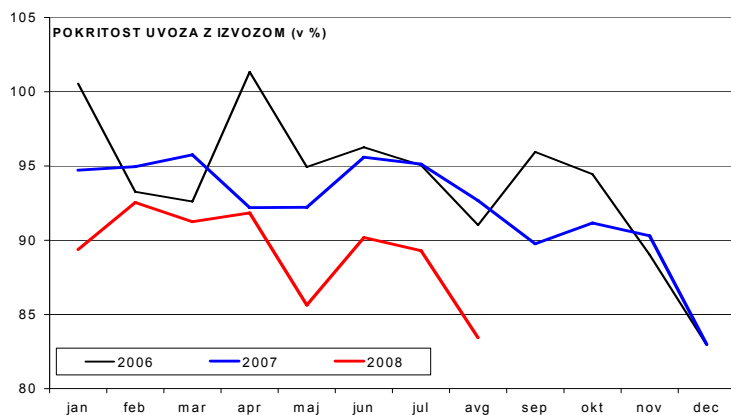
## BLAGO

Od januarja do avgusta 2008 je Slovenija v **trgovinski bilanci** beležila primanjkljaj v višini 1645,4 mio EUR, v enakem obdobju leta 2007 pa je bil primanjkljaj za 838,0 mio EUR nižji in je znašal 807,4 mio EUR.

V **avgustu 2008** je bil v trgovinski bilanci zabeležen primanjkljaj v višini 270,2 mio EUR, v avgustu 2007 pa je bil primanjkljaj nižji (za 153,4 mio EUR).

Izvoz blaga je bil v prvih osmih mesecih 2008 v primerjavi z enakim obdobjem leta 2007 višji za 696,6 mio EUR, uvoz blaga pa za 1534,6 mio EUR. To pomeni, da je bil izvoz blaga v tem obdobju višji za 5,3%, uvoz pa za 11,1%. V **avgustu 2008** glede na avgust 2007 se je izvoz blaga zmanjšal za 7,9%, uvoz blaga pa povečal za 2,3%.

**Pokritost uvoza z izvozom** je v prvih osmih mesecih 2008 znašala 89,3%, v enakem obdobju leta 2007 je bila pokritost višja (94,2%). V avgustu 2008 je pokritost znašala 83,4%, avgusta 2007 pa 92,7%.



| IZVOZ BLAGA PO DRŽAVAH IN SKUPINAH DRŽAV v mio EUR | januar - julij  |                 | julij          |                | indeks       |              |
|--|-----------------|-----------------|----------------|----------------|--------------|--------------|
|  | 2007            | 2008            | 2007           | 2008           | kumulat.     | mesec        |
| <b>Evropska unija (27)</b>                         | <b>8.091,3</b>  | <b>8.418,4</b>  | <b>1.204,8</b> | <b>1.178,5</b> | <b>104,0</b> | <b>97,8</b>  |
| Avstrija   | 892,2           | 906,8           | 127,4          | 127,7          | 101,6        | 100,2        |
| Češka  | 288,8           | 298,5           | 41,1           | 41,9           | 103,4        | 102,0        |
| Francija   | 760,9           | 815,3           | 122,0          | 118,4          | 107,1        | 97,1         |
| Italija  | 1.574,9         | 1.496,6         | 241,6          | 217,3          | 95,0         | 89,9         |
| Madžarska  | 353,6           | 387,0           | 55,6           | 50,9           | 109,4        | 91,4         |
| Nemčija  | 2.119,1         | 2.296,5         | 317,3          | 325,0          | 108,4        | 102,4        |
| Poljska  | 364,3           | 433,5           | 54,2           | 51,2           | 119,0        | 94,5         |
| Slovaška   | 186,6           | 215,0           | 27,7           | 30,4           | 115,3        | 109,9        |
| <b>EFTA</b>  | <b>137,7</b>    | <b>130,4</b>    | <b>21,7</b>    | <b>20,6</b>    | <b>94,6</b>  | <b>94,9</b>  |
| <b>ZDA</b>   | <b>208,5</b>    | <b>169,2</b>    | <b>30,7</b>    | <b>27,9</b>    | <b>81,1</b>  | <b>90,9</b>  |
| <b>Države bivše Jugoslavije</b>                    | <b>1.795,4</b>  | <b>2.018,3</b>  | <b>285,1</b>   | <b>320,2</b>   | <b>112,4</b> | <b>112,3</b> |
| Bosna in Hercegovina                               | 299,0           | 342,8           | 47,8           | 56,5           | 114,6        | 118,0        |
| Hrvaška  | 941,1           | 1.039,9         | 147,6          | 163,4          | 110,5        | 110,7        |
| Makedonija   | 77,2            | 105,4           | 13,1           | 16,0           | 136,6        | 122,6        |
| Srbija*  | 413,9           | 453,9           | 64,7           | 71,8           | 109,7        | 111,0        |
| Črna Gora  | 64,3            | 76,3            | 11,8           | 12,4           | 118,7        | 105,3        |
| <b>Države bivše SZ</b>                             | <b>542,8</b>    | <b>674,6</b>    | <b>72,2</b>    | <b>109,7</b>   | <b>124,3</b> | <b>151,9</b> |
| Ruska Federacija                                   | 367,8           | 466,9           | 49,0           | 82,9           | 127,0        | 169,1        |
| <b>CELOTNI IZVOZ</b>                               | <b>11.339,6</b> | <b>12.079,5</b> | <b>1.702,8</b> | <b>1.776,2</b> | <b>106,5</b> | <b>104,3</b> |

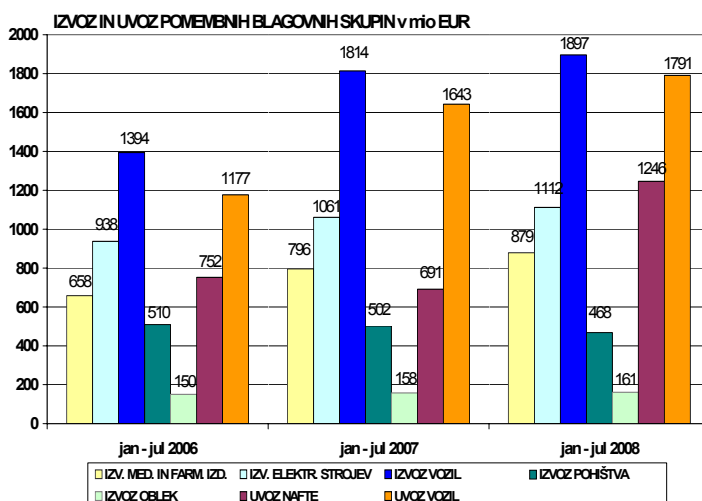
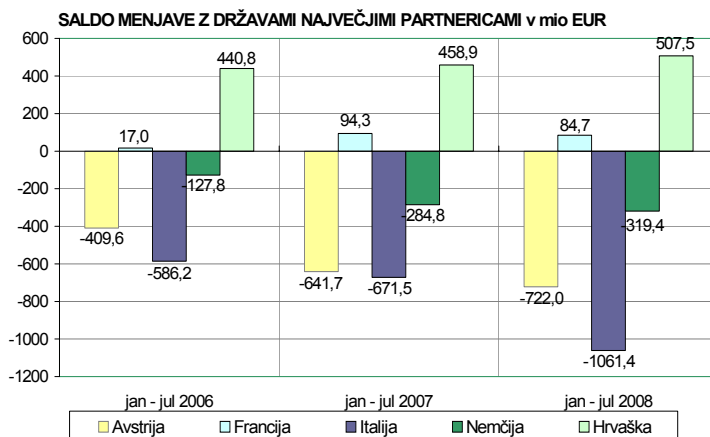
Od vključitve Slovenije v EU in uvedbe Intrastata so podrobni podatki o blagovni menjavi na voljo z enomesečnim zamikom.

V prvih sedmih mesecih 2008 se je primanjkljaj z državami EU (EU27) v primerjavi z enakim obdobjem 2007 povečal za 790,4 mio EUR in je znašal 2376,9 mio EUR. Presežek z EFTO se je zmanjšal za 4,8 mio EUR. Presežek z državami nekdanje SZ se je povečal za 163,2 mio EUR na 364,1 mio EUR, presežek z državami nekdanje Jugoslavije pa se je povečal za 114,8 mio EUR na 989,0 mio EUR. Primanjkljaj z ostalim svetom se je povečal za 237,2 mio EUR na 666,1 mio EUR.

Glede na prvih sedem mesece 2007 se je v prvih sedmih mesecih 2008 povečal primanjkljaj v menjavi z Avstrijo (za 80,3 mio EUR), Italijo (za 389,9 mio EUR) in Nemčijo (za 34,6 mio EUR). V menjavi s Hrvaško (za 48,6 mio EUR) se je presežek povečal, v menjavi s Francijo (za 9,6 mio EUR) pa se je presežek zmanjšal.

V prvih sedmih mesecih 2008 so se v primerjavi z enakim obdobjem 2007 povečali: izvoz medicinskih in farmacevtskih izdelkov (za 10,5%), električnih strojev (za 4,8%), vozil (za 4,6%), oblek (za 2,0%) in železa in jekla (za 11,2%). Na drugi strani se je zmanjšal izvoz pohištva (za 6,7%).

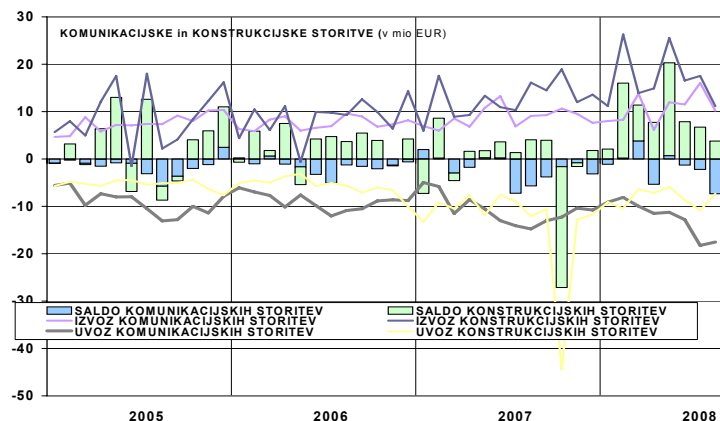
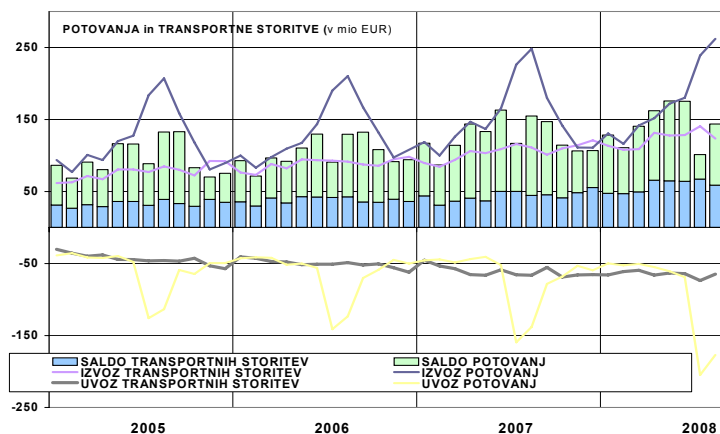
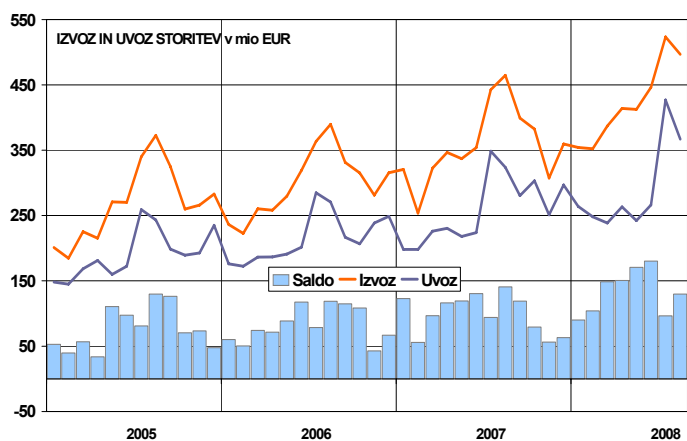
V enakem obdobju so se povečali tudi: uvoz vozil (za 9,0%), industrijskih strojev (za 11,0%), električnih strojev (za 9,8%), oblek (za 19,1%), nafte (za 80,2%) ter uvoz železa in jekla (za 2,8%).



| UVOZ BLAGA PO DRŽAVAH IN SKUPINAH DRŽAV v mio EUR | januar - julij  |                 | julij          |                | indeks       |              |
|---|-----------------|-----------------|----------------|----------------|--------------|--------------|
|   | 2007            | 2008            | 2007           | 2008           | kumulat.     | mesec        |
| <b>Evropska unija (27)</b>                        | <b>9.677,8</b>  | <b>10.795,3</b> | <b>1.466,0</b> | <b>1.566,2</b> | <b>111,5</b> | <b>106,8</b> |
| Avstrija  | 1.533,9         | 1.628,8         | 218,6          | 230,5          | 106,2        | 105,4        |
| Češka   | 280,5           | 324,6           | 40,7           | 46,4           | 115,7        | 114,0        |
| Francija  | 666,6           | 730,6           | 101,6          | 96,3           | 109,6        | 94,8         |
| Italija   | 2.253,8         | 2.554,6         | 382,4          | 400,4          | 113,3        | 104,7        |
| Madžarska   | 411,4           | 508,8           | 61,4           | 71,2           | 123,7        | 116,0        |
| Nemčija   | 2.404,0         | 2.615,9         | 345,9          | 366,4          | 108,8        | 105,9        |
| Poljska   | 199,5           | 249,3           | 27,3           | 39,3           | 125,0        | 143,9        |
| Slovaška  | 162,4           | 189,1           | 19,9           | 27,5           | 116,4        | 138,2        |
| <b>EFTA</b>                                       | <b>128,7</b>    | <b>126,1</b>    | <b>21,9</b>    | <b>15,9</b>    | <b>98,0</b>  | <b>72,5</b>  |
| <b>ZDA</b>  | <b>125,2</b>    | <b>242,1</b>    | <b>13,1</b>    | <b>58,6</b>    | <b>193,4</b> | <b>447,2</b> |
| <b>Države bivše Jugoslavije</b>                   | <b>921,2</b>    | <b>1.029,3</b>  | <b>137,8</b>   | <b>159,8</b>   | <b>111,7</b> | <b>116,0</b> |
| Bosna in Hercegovina                              | 190,1           | 202,1           | 26,8           | 29,1           | 106,3        | 108,8        |
| Hrvaška   | 482,2           | 532,4           | 71,9           | 83,0           | 110,4        | 115,4        |
| Makedonija  | 36,1            | 28,0            | 6,3            | 5,6            | 77,7         | 88,2         |
| Srbija*   | 202,4           | 240,9           | 31,9           | 38,1           | 119,0        | 119,4        |
| Črna Gora   | 10,4            | 25,9            | 0,9            | 4,1            | 249,8        | 446,7        |
| <b>Države bivše SZ</b>                            | <b>341,9</b>    | <b>310,5</b>    | <b>48,5</b>    | <b>36,7</b>    | <b>90,8</b>  | <b>75,6</b>  |
| Ruska Federacija                                  | 296,4           | 220,4           | 45,8           | 20,5           | 74,4         | 44,8         |
| <b>CELOTNI UVOZ</b>                               | <b>12.270,8</b> | <b>13.765,2</b> | <b>1.828,0</b> | <b>2.046,3</b> | <b>112,2</b> | <b>111,9</b> |

| STRUKTURA IZVOZA IN UVOZA BLAGA PO NAMENU (v mio EUR) | januar - julij |          | julij   |         | indeks   |       |
|---|----------------|----------|---------|---------|----------|-------|
|   | 2007           | 2008     | 2007    | 2008    | kumulat. | mesec |
| <b>IZVOZ</b> BLAGA, od tega za                        | 11.339,6       | 12.079,5 | 1.702,8 | 1.776,2 | 106,5    | 104,3 |
| - REPRODUKCIJO  | 6.196,9        | 6.571,7  | 917,2   | 954,1   | 106,0    | 104,0 |
| - INVESTICIJE   | 1.130,2        | 1.302,8  | 166,2   | 201,4   | 115,3    | 121,2 |
| - ŠIROKO PORABO                                       | 4.012,6        | 4.205,0  | 619,5   | 620,8   | 104,8    | 100,2 |
| <b>UVOZ</b> BLAGA, od tega za                         | 12.270,8       | 13.765,2 | 1.828,0 | 2.046,3 | 112,2    | 111,9 |
| - REPRODUKCIJO  | 7.469,2        | 8.292,1  | 1.104,5 | 1.243,5 | 111,0    | 112,6 |
| - INVESTICIJE   | 1.639,7        | 1.986,2  | 245,9   | 286,8   | 121,1    | 116,6 |
| - ŠIROKO PORABO                                       | 3.162,0        | 3.486,9  | 477,6   | 516,0   | 110,3    | 108,0 |





## STORITVE, DOHODKI IN TRANSFERJI

### A. STORITVE

Presežek **storitvene podbilance** je avgusta 2008 znašal 129,9 mio EUR, kar je manj kot v avgustu 2007 (za 10,9 mio EUR). Pri tem se je izvoz storitev povečal za 31,9 mio EUR, uvoz storitev pa za 42,8 mio EUR. Na izvozni strani so se najbolj povečale postavke potovanja, transportne storitve in ostale poslovne storitve, na uvozni strani pa postavka potovanja.

V prvih osmih mesecih leta 2008 je presežek menjave storitev dosegel 1070,5 mio EUR, kar je za 194,7 mio EUR več kot v enakem obdobju leta 2007.

Izvoz storitev **potovanj**, kot ene najpomembnejših storitvenih postavk, je avgusta 2008 znašal 262,0 mio EUR, avgusta 2007 pa 13,9 mio EUR manj. Na drugi strani je uvoz potovanj avgusta 2008 znašal 177,0 mio EUR, avgusta 2007 pa 38,9 mio EUR manj. V prvih osmih mesecih 2008 je izvoz potovanj znašal 1393,3 mio EUR, kar je za 125,4 mio EUR več kot v enakem obdobju leta 2007, medtem ko je uvoz potovanj v prvih osmih mesecih 2008 znašal 719,4 mio EUR, ker je za 147,1 mio EUR več kot v enakem obdobju leta 2007.

Med storitvami so na izvozni strani najpomembnejša potovanja, ki so v prvih osmih mesecih 2008 predstavljale 41,1 % celotnega izvoza storitev. Sledijo transportne storitve (29,0 %) in ostale poslovne storitve (18,3 %). Na uvozni strani so v proučevanem obdobju prav tako najpomembnejša potovanja (31,1 %), sledijo ostale poslovne storitve (26,1 %) in transportne storitve (22,4 %). Tekom poletja potovanja zaradi sezonske komponente pridobijo na pomembnosti. Podobna struktura izvoza in uvoza storitev je prisotna tudi v preteklih letih, le da se delež ostalih poslovnih storitev povečuje in delež potovanj zmanjšuje.

Zaradi spremembe v sistemu šifriranja plačilnega prometa s tujino oziroma učinka Uredbe 2650/2001 o čezmejnih plačilih je prišlo do delnega preloma časovne serije in strukture izvoza in uvoza storitev od 1.1.2007 dalje.

| STORITVE (delež posamezne postavke v celotnem izvozu ali uvozu; v %) | januar - avgust |       |       |       |       |       |       |       |       |       |       |       |
|--|-----------------|-------|-------|-------|-------|-------|-------|-------|-------|-------|-------|-------|
|  | Izvoz           |       |       |       |       |       | Uvoz  |       |       |       |       |       |
|  | 2003            | 2004  | 2005  | 2006  | 2007  | 2008  | 2003  | 2004  | 2005  | 2006  | 2007  | 2008  |
| Transport  | 26,9            | 28,3  | 28,2  | 29,7  | 28,6  | 29,0  | 20,7  | 22,5  | 22,0  | 22,8  | 24,3  | 22,4  |
| Potovanja  | 49,2            | 48,6  | 48,3  | 45,1  | 44,6  | 41,1  | 37,9  | 36,9  | 32,8  | 32,9  | 29,1  | 31,1  |
| Komunikacijske storitve  | 2,5             | 2,4   | 2,6   | 2,5   | 2,4   | 2,5   | 5,2   | 4,3   | 4,6   | 4,3   | 4,2   | 4,3   |
| Konstruksijske storitve  | 2,7             | 2,5   | 3,2   | 2,6   | 3,3   | 4,0   | 3,6   | 2,3   | 2,8   | 2,3   | 4,1   | 2,8   |
| Zavarovanje  | 0,2             | 0,2   | 0,3   | 0,4   | 0,4   | 0,4   | 0,7   | 0,6   | 0,7   | 0,8   | 0,7   | 0,7   |
| Finančne storitve  | 0,5             | 0,5   | 0,6   | 0,7   | 0,9   | 1,4   | 1,5   | 1,5   | 1,4   | 1,8   | 2,0   | 2,3   |
| Računalniške in informac. storitve                                   | 3,1             | 2,9   | 2,4   | 2,7   | 2,5   | 2,3   | 4,3   | 4,4   | 4,5   | 4,2   | 4,1   | 3,6   |
| Licence, patenti in avtor. pravice                                   | 0,4             | 0,4   | 0,4   | 0,4   | 0,3   | 0,3   | 3,8   | 4,3   | 3,7   | 4,6   | 3,6   | 3,9   |
| Ostale poslovne storitve   | 13,5            | 13,3  | 13,3  | 14,9  | 16,4  | 18,3  | 19,3  | 20,0  | 24,6  | 23,3  | 24,5  | 26,1  |
| Osebn. kultur. in rekreac. storitve                                  | 0,7             | 0,8   | 0,7   | 0,9   | 0,6   | 0,5   | 2,1   | 2,2   | 2,0   | 2,1   | 2,3   | 2,1   |
| Vladne storitve  | 0,2             | 0,2   | 0,2   | 0,1   | 0,1   | 0,1   | 0,9   | 0,9   | 0,9   | 0,9   | 1,1   | 0,8   |
| Skupaj   | 100,0           | 100,0 | 100,0 | 100,0 | 100,0 | 100,0 | 100,0 | 100,0 | 100,0 | 100,0 | 100,0 | 100,0 |

## B. DOHODKI

Avgusta 2008 je bil zabeležen primanjkljaj dohodkov od dela in kapitala v višini 100,1 mio EUR, avgusta 2007 pa je bil zabeležen malo višji primanjkljaj (za 2,0 mio EUR).

V prvih osmih mesecih leta 2008 je bil zabeležen primanjkljaj dohodkov od dela in kapitala v višini 644,7 mio EUR, medtem ko je bil v enakem obdobju leta 2007 zabeležen nižji primanjkljaj (za 92,0 mio EUR). K višjemu primanjkljaju v letu 2008 glede na predhodno leto največ prispevajo izdatki iz naslova obresti od ostalih naložb (779,4 mio EUR v letu 2008, 510,6 mio EUR v letu 2007), predvsem sektor bank (izplačane obresti od najetih posojil).

## C. TRANSFERJI

Primanjkljaj tekočih transferov je avgusta 2008 znašal 9,8 mio EUR, avgusta 2007 pa je znašal 4,7 mio EUR več.

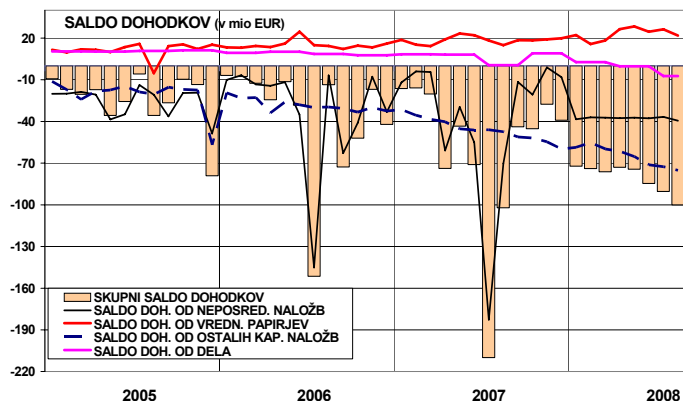
V prvih osmih mesecih leta 2008 je primanjkljaj tekočih transferov znašal 292,9 mio EUR, v enakem obdobju leta 2007 pa je bil zabeležen nižji primanjkljaj (za 143,1 mio EUR).

Med transferji so najpomembnejši **transferji med slovenskim in EU proračunom** (vir MF).

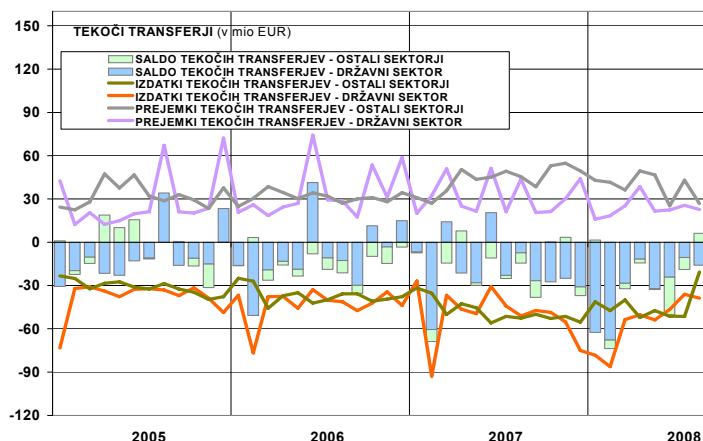
"Višina **prihodkov** iz evropskega proračuna v državni proračun RS v obdobju od začetka januarja do konca septembra 2008: (a) prejeta sredstva iz naslova Skupne kmetijske politike 163.325.827 EUR; (b) prejeta sredstva iz naslova Strukturne politike 35.585.093 EUR; (c) prejeta sredstva iz naslova Kohezijske politike 26.519.174 EUR; (d) prejeta sredstva iz naslova Predpristopnih sredstev 4.441.294 EUR; (e) ostala prejeta sredstva iz proračuna EU 2.926.141 EUR; (f) prejeta sredstva iz naslova Notranje politike 617.295 EUR; (g) prejeta sredstva od drugih evropskih institucij 431.206 EUR."

"Višina **odhodkov** iz proračuna RS v proračun EU v obdobju od začetka januarja do konca septembra 2008: (a) plačila sredstev iz naslova bruto nacionalnega dohodka 142.253.602 EUR; (b) plačila tradicionalnih lastnih sredstev 67.629.513 EUR; (c) plačila sredstev iz naslova davka na dodano vrednost 41.608.160 EUR; (d) plačila sredstev iz naslova popravka v korist Združenega kraljestva 19.427.730 EUR."

"V mesecu septembru so odhodki iz proračuna RS presegli prihodke iz evropskega proračuna za 10.366.300 EUR, za kolikor se je tudi povečal skupni primanjkljaj do EU. V prvih devetih mesecih letošnjega leta je državni proračun RS v odnosu do proračuna EU realiziral neto proračunski primanjkljaj v višini -37.072.974 EUR."



| DOHODKI v mio EUR                 | avgust        |               | januar - avgust |                |
|-----------------------------------|---------------|---------------|-----------------|----------------|
|                                   | 2008          | 2007          | 2008            | 2007           |
| <b>SALDO</b>                      | <b>-100,1</b> | <b>-102,1</b> | <b>-644,7</b>   | <b>-552,7</b>  |
| <b>Prejemki</b>                   | <b>101,9</b>  | <b>91,4</b>   | <b>827,0</b>    | <b>715,5</b>   |
| <b>Od dela</b>                    | <b>12,6</b>   | <b>14,9</b>   | <b>114,1</b>    | <b>138,2</b>   |
| <b>Od kapitala</b>                | <b>89,3</b>   | <b>76,5</b>   | <b>712,9</b>    | <b>577,3</b>   |
| <b>Od nep. Naložb</b>             | <b>21,0</b>   | <b>18,6</b>   | <b>164,2</b>    | <b>147,3</b>   |
| <b>Od vred. papirjev</b>          | <b>35,5</b>   | <b>30,0</b>   | <b>288,8</b>    | <b>249,9</b>   |
| Od naložb v dolžn. vredn. papirje | 33,4          | 28,3          | 250,6           | 226,0          |
| <b>Od ostalih naložb</b>          | <b>32,8</b>   | <b>27,9</b>   | <b>259,9</b>    | <b>180,2</b>   |
| od tega: - Banka Slovenije        | 2,6           | 6,8           | 39,0            | 43,6           |
| - Banke                           | 27,9          | 19,0          | 202,0           | 121,8          |
| <b>Izdatki</b>                    | <b>202,0</b>  | <b>193,5</b>  | <b>1.471,8</b>  | <b>1.268,2</b> |
| <b>Od dela</b>                    | <b>20,0</b>   | <b>14,4</b>   | <b>121,7</b>    | <b>87,9</b>    |
| <b>Od kapitala</b>                | <b>182,0</b>  | <b>179,1</b>  | <b>1.350,0</b>  | <b>1.180,3</b> |
| <b>Od nep. Naložb</b>             | <b>60,4</b>   | <b>88,8</b>   | <b>465,6</b>    | <b>565,8</b>   |
| <b>Od vred. papirjev</b>          | <b>13,6</b>   | <b>15,0</b>   | <b>105,0</b>    | <b>104,0</b>   |
| Od naložb v dolžn. vredn. papirje | 13,2          | 13,1          | 103,7           | 101,9          |
| <b>Od ostalih naložb</b>          | <b>108,0</b>  | <b>75,3</b>   | <b>779,4</b>    | <b>510,6</b>   |
| od tega: - Državni sektor         | 0,7           | 0,9           | 5,5             | 10,2           |
| - Banke                           | 74,0          | 48,4          | 530,3           | 319,4          |
| - Ostali sektorji                 | 19,2          | 13,7          | 139,8           | 102,0          |



| PARIHODKI IN ODHODKI DRŽAVNEGA PRORAČUNA IZ/V PRORAČUN EU (v 000 EUR) (Vir: MF) | januar-september |                | avgust        | september      |
|---|------------------|----------------|---------------|----------------|
|   | 2007             | 2008           | 2008          | 2008           |
| <b>4 Odhodki pror. RS v pror. EU</b>  | <b>246.117</b>   | <b>270.919</b> | <b>21.885</b> | <b>26.162</b>  |
| 4500 Plačila tradicionalnih lastnih sredstev                                    | 58.442           | 67.630         | 7.300         | 9.146          |
| 4501 Plačila iz naslova DDV   | 36.177           | 41.608         | 2.774         | 3.236          |
| 4502 Plačila iz naslova bruto nacionalnega dohodka                              | 134.162          | 142.254        | 10.516        | 12.268         |
| 4503 Plačila iz naslova popravka v korist VB                                    | 17.335           | 19.428         | 1.295         | 1.511          |
| <b>7 Prihodki iz pror. EU v pror. RS</b>  | <b>201.574</b>   | <b>233.846</b> | <b>53.732</b> | <b>15.796</b>  |
| 780 Predpristopna sredstva EU   | 6.332            | 4.441          | 8             | 14             |
| 781 Prejeta sredstva za izvajanje skupne kmetijske politike                     | 115.268          | 163.326        | 44.948        | 9.190          |
| 782 Prejeta sredstva za strukturno politiko                                     | 28.975           | 35.585         | 3.639         | 4.287          |
| 783 Prejeta sredstva za kohezijsko politiko                                     | 9.185            | 26.519         | 4.918         | 1.798          |
| 784 Prejeta sredstva za izvajanje notranje politike                             | 39.700           | 617            | 2             | 2              |
| 785 Prejeta sredstva iz naslova pavšalnih povračil                              | 0                | 0              | 0             | 0              |
| 786 Ostala prejeta sredstva   | 1.769            | 2.926          | 215           | 490            |
| 787 Prejeta sredstva od drugih evropskih institucij                             | 346              | 431            | 2             | 15             |
| <b>Neto prihodki (prihodki-odhodki)</b>   | <b>-44.542</b>   | <b>-37.073</b> | <b>31.847</b> | <b>-10.366</b> |



| NETO PRITOKI KAPITALA PO INSTRUMENTIH<br>FINANČNEGA RAČUNA (v mio EUR)   | januar-avgust |         | avgust |
|--|---------------|---------|--------|
|  | 2007          | 2008    | 2008   |
| 1. Neposredne naložbe  | -170,0        | 161,0   | 102,8  |
| 2. Portfolio naložbe   | -1.474,6      | -888,5  | -207,1 |
| 3. Finančni derivativi   | -10,6         | 5,2     | 0,4    |
| 4. Posojila  | 881,4         | 1.891,3 | -159,6 |
| Banke (brez BS)  | 615,4         | 1.552,2 | -259,5 |
| Ostali sektorji  | 266,0         | 339,0   | 99,9   |
| 5. Komerčni krediti  | -299,9        | -104,4  | 46,9   |
| 6. Gotovina in vloge   | 1.743,6       | 704,4   | 400,8  |
| Banka Slovenije  | 2.363,8       | 1.142,7 | 161,1  |
| Banke  | 17,4          | 346,3   | 384,3  |
| Ostali sektorji  | -637,6        | -784,7  | -144,6 |
| od tega: prebivalstvo  | -540,0        | -458,3  | -39,3  |
| 7. Ostalo  | -17,1         | 27,5    | -2,4   |
| 8. Neto pritek kapitala brez mednarodnih denarnih rezerv (1+2+3+4+5+6+7) | 652,8         | 1.796,4 | 181,9  |
| 9. Mednarodne denarne rezerve  | 167,2         | 29,7    | 103,9  |
| 10. FINANČNI RAČUN (8+9)   | 820,0         | 1.826,1 | 285,8  |
| 11. KAPITALSKI RAČUN   | -20,3         | -33,0   | 1,8    |
| 12. KAPITALSKI IN FINANČNI RAČUN (9+10)                                  | 799,7         | 1.793,1 | 287,6  |
| Statistična napaka   | -165,6        | -280,6  | -37,5  |

| NEPOSREDNE NALOŽBE IN NALOŽBE<br>V VREDNOSTNE PAPIRJE (v mio EUR) | januar-avgust |          | avgust |
|---|---------------|----------|--------|
|   | 2007          | 2008     | 2008   |
| <b>NEPOSREDNE NALOŽBE</b>   | -170,0        | 161,0    | 102,8  |
| Domače v tujini   | -837,9        | -713,5   | -22,2  |
| Lastniški kapital   | -346,0        | -332,7   | 0,1    |
| Reinvestirani dobički   | -86,0         | -43,4    | 5,0    |
| Ostali kapital  | -405,9        | -337,4   | -27,4  |
| Tuje v Sloveniji  | 667,9         | 874,5    | 125,0  |
| Lastniški kapital   | 268,5         | 136,3    | 7,3    |
| Reinvestirani dobički   | 26,2          | 18,4     | 32,0   |
| Ostali kapital  | 373,2         | 719,8    | 85,6   |
| <b>NALOŽBE V VRED. PAPIRJE</b>                                    | -1.474,6      | -888,5   | -207,1 |
| Domače v tujini   | -2.545,5      | -1.579,4 | -61,1  |
| Lastniški vrednostni papirji                                      | -844,7        | -17,8    | 22,8   |
| Dolžniški vrednostni papirji                                      | -1.700,7      | -1.561,6 | -83,8  |
| Tuje v Sloveniji  | 1.070,9       | 690,9    | -146,0 |
| Lastniški vrednostni papirji                                      | 203,9         | -168,9   | -135,9 |
| Dolžniški vrednostni papirji                                      | 867,0         | 859,8    | -10,1  |
| od tega: državni sektor   | 854,2         | 754,6    | -9,2   |

| delež v BDP* (%)            | 2003 | 2004 | 2005 | 2006 | 2007 | jan-jun 2008 |
|-----------------------------|------|------|------|------|------|--------------|
| TEKOČI RAČUN                | -0,8 | -2,7 | -1,8 | -2,5 | -4,3 | -5,5         |
| PRITOKI KAPITALA (brFA MDR) | 1,9  | 2,0  | 4,5  | -0,2 | 4,8  | 6,7          |

\*Podatek BDP: SURS

## KAPITALSKI IN FINANČNI RAČUN

V obdobju januar-avgust 2008 je znašal **neto pritek kapitala** brez mednarodnih denarnih rezerv 1.796,4 mio EUR. Poleg tega je zabeleženo 280,6 mio EUR neidentificiranega neto odtoka, ki je v statistični napaki. V enakem obdobju leta 2007 je bil dosežen neto pritek v višini 652,8 mio EUR in neidentificiran neto odtok v višini 165,6 mio EUR.

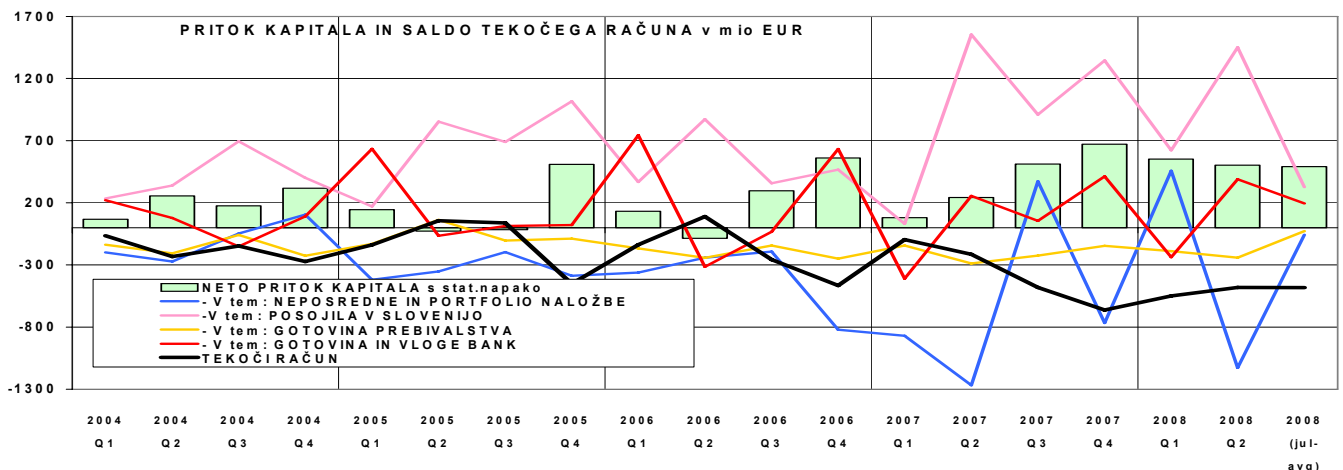
Največji **neto pritek** v prvih osmih mesecih leta 2008 predstavlja postavka posojila v višini 1.891,3 mio EUR. Sledijo ji gotovina in vloge s 704,4 mio EUR ter neposredne naložbe z 161,0 mio EUR neto pritokov.

Glavne vire **neto odtoka** v obdobju januar-avgust 2008 (brez rezerv) predstavlja postavka portfolio naložbe (888,5 mio EUR).

V enakem obdobju leta 2007 se je največji neto pritek nanašal na gotovino in vloge v višini 1.743,6 mio EUR, sledila so jim posojila (881,4 mio EUR neto pritoka). Največji neto odtok so izkazovale portfolio naložbe (1.474,6 mio EUR), sledili so komercialni krediti (299,9 mio EUR) ter neposredne naložbe (170,0 mio EUR).

Avgusta 2008 beležimo **neto pritek kapitala** (brez mednarodnih denarnih rezerv in statistične napake) v višini 181,9 mio EUR. Največji **neto pritek** ta mesec je pri postavki gotovina in vloge (400,8 mio EUR), sledi pritek neposrednih naložb (102,8 mio EUR). Največji **neto odtok** izkazuje postavka portfolio naložbe (207,1 mio EUR) in posojila (159,6 mio EUR).

Avgusta 2008 beležimo 102,8 mio EUR **neto pritoka neposrednih naložb**. Domače naložbe v tujini so se zmanjšale za 22,2 mio EUR, tuje naložbe v Sloveniji pa so se povečale za 125,0 mio EUR, pretežno v obliki dolžniških virov (85,6 mio EUR). V osmih mesecih letošnjega leta je na tej postavki zabeleženo 161,0 mio EUR neto pritoka, v enakem obdobju leta 2007 pa 170,0 mio EUR neto odtoka kapitala. Pri tujih naložbah v Slovenijo je letos obseg povečevanja dolžniškega dela skoraj enkrat večji v primerjavi z lanskim obdobjem (leto 2007 373,2 mio EUR; leto 2008 719,8 mio EUR).



Avgusta 2008 beleži **postavka naložbe v vrednostne papirje** 207,1 mio EUR neto odtoka kapitala. Ta mesec beležimo povečanje naložb rezidentov v tuje dolžniške vrednostne papirje (83,8 mio EUR) medtem, ko so se tujci umikali iz slovenskih lastniških vrednostnih papirjev (135,5 mio EUR). V prvih osmih mesecih leta 2008 pri naložbah v vrednostne papirje izstopa februar 2008, ko je prišlo do nove izdaje obveznic RS, ki je bila večinoma prodana tujcem (910,3 mio EUR).

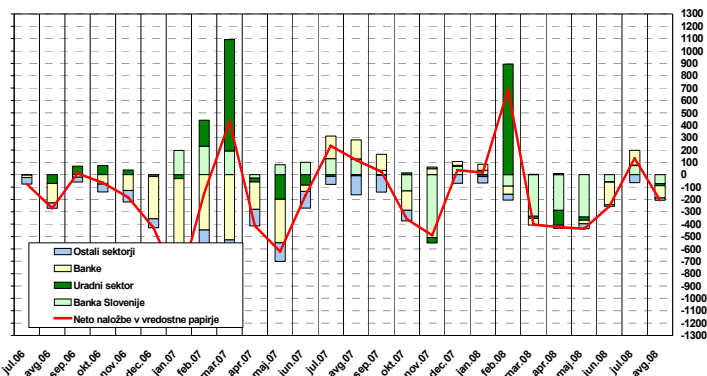
**Posojila med kapitalsko nepovezanimi** rezidenti in nerezidenti v obdobju januar-avgusta 2008 kažejo 1.891,3 mio EUR neto priloka kapitala. V enakem obdobju 2007 je zabeležen neto pritok te postavke v višini 881,4 mio EUR. V avgustu 2008 beležimo neto vračila posojil rezidentov v višini 159,6 mio EUR.

Posojila med kapitalsko **povezanimi** rezidenti in nerezidenti so del postavke neposredne naložbe (ostali kapital) in poleg pogodbenih posojil obsegajo tudi kratkoročne komercialne kredite. V prvih osmih mesecih leta 2008 so se domače družbe neto zadolžile pri tujih družbah v višini 382,5 mio EUR, v enakem obdobju leta 2007 pa so neto financirala tujino v višini 32,7 mio EUR. Avgusta 2008 je iz naslova vseh posojil kapitalno povezane s tujimi družbami, neto povečale dolg za 58,2 mio EUR.

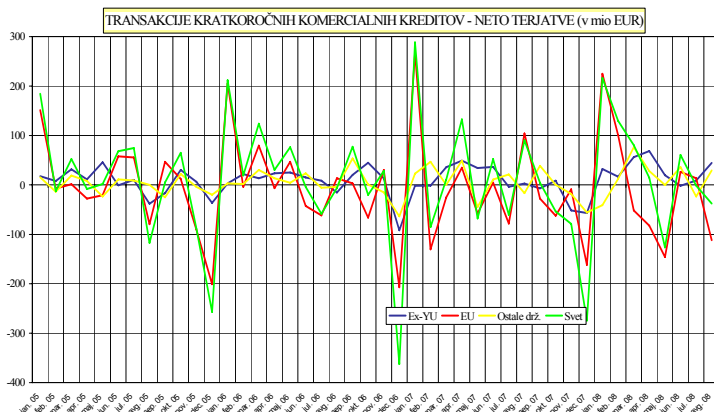
Pregled **neto pozicije vseh posojil** (ne glede na kapitalno povezanost) v obdobju januar-avgust 2008 pokaže, da se je Slovenija v tujini neto zadolžila v znesku 2.273,7 mio EUR (v enakem obdobju leta 2007 pa se je Slovenija neto zadolžila v višini 848,7 mio EUR). Avgusta 2008 je iz naslova vseh posojil zabeležen neto odliv v višini 377,8 mio EUR.

V obdobju januar-avgust 2008 so se terjatve **kratkoročnih komercialnih kreditov (transakcije) med povezanimi in nepovezanimi družbami skupaj** po podatkih iz **neposrednih poročil, vključno z oceno manjkajočih podatkov (zaokroževanje na populacijo)** povečale za 336,2 mio EUR več kot obveznosti, od tega največ do drugih evropskih držav (406,0 mio EUR). Sledijo ostale države (35,1mio EUR) in ZDA (21,8 mio EUR). Do držav EFTE (100,8 mio EUR) in EU (25,9 mio EUR) pa so se obveznosti povečale več kot terjatve.

Avgusta 2008 so do tujine zabeležene neto obveznosti (transakcije) v višini 37,8 mio EUR, kar je posledica zmanjšanja terjatev za 142,5 mio EUR in obveznosti za 104,7 mio EUR. Terjatve v primerjavi z obveznostmi so se povečale do drugih evropskih držav (82,0 mio EUR, od tega do Ruske federacije 30,0 EUR, Hrvaške 30,5 mio EUR, Srbije 10,0 mio EUR). Neto obveznosti so izkazane do držav EU (111,7 mio EUR, od tega do Nemčije 81,7 mio EUR, Poljske 13,6 mio EUR, Vel. Britanije 13,7 mio EUR, medtem ko so do Avstrije v vrednosti 9,6 mio EUR izkazane neto terjatve). Neto obveznosti so izkazane tudi do ZDA (4,3 mio EUR) in do držav EFTE (1,7 mio EUR, od tega do Norveške 11,1 mio EUR, do Lichtensteina (6,0 mio EUR) in Švice (3,4 mio EUR) pa so izkazane neto terjatve).

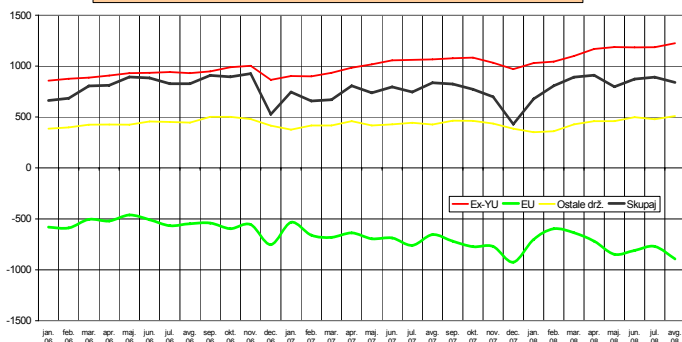


| POSJILA v mio EUR   | januar-avgust |         | avgust 2008 |
|---|---------------|---------|-------------|
|   | 2007          | 2008    |             |
| <b>A. MED NEPOVEZANIMI DRUŽBAMI</b>                                   |               |         |             |
| <b>A1. Terjatve</b>   | -1.189,2      | -507,8  | -377,8      |
| Banke   | -1.085,0      | -490,5  | -375,3      |
| Ostali sektorji   | -104,2        | -17,4   | -2,5        |
| <b>A2. Obveznosti</b>   | 2.070,5       | 2.399,1 | 218,2       |
| Uradni sektor   | -28,2         | -22,1   | -2,7        |
| Banke   | 1.700,4       | 2.042,7 | 115,8       |
| Ostali sektorji   | 398,3         | 378,5   | 105,1       |
| <b>A3. Neto (A1.+A2.)</b>   | 881,4         | 1.891,3 | -159,6      |
| <b>B. MED POVEZANIMI DRUŽBAMI - ostali kapital neposrednih naložb</b> |               |         |             |
| <b>B1. Terjatve</b>   | -521,2        | -315,1  | 11,5        |
| <b>B2. Obveznosti</b>   | 488,5         | 697,6   | 46,8        |
| <b>B3. Neto (B1.+B2.)</b>   | -32,7         | 382,5   | 58,2        |
| <b>C. NETO POSJILA (A3. +B3.)</b>                                     | 848,7         | 2.273,7 | -101,4      |

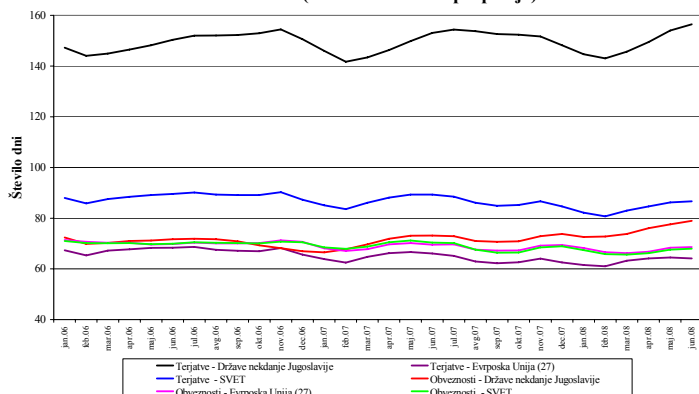


| KRATKOROČNI KOMERCIALNI KREDITI (IZ NEPOSREDNEGA POROČANJA SKV; v mio EUR) | Neto stanja (terjatve minus obveznosti) |                 |               |        |          |                 |               |        |          |                 |               |        |           |                 |               |        |
|--|---|-----------------|---------------|--------|----------|-----------------|---------------|--------|----------|-----------------|---------------|--------|-----------|-----------------|---------------|--------|
|  | maj 08                                  |                 |               |        | junij 08 |                 |               |        | julij 08 |                 |               |        | avgust 08 |                 |               |        |
|  | NN v Slo                                | Slo NN v tujini | ostali nerez. | skupaj | NN v Slo | Slo NN v tujini | ostali nerez. | skupaj | NN v Slo | Slo NN v tujini | ostali nerez. | skupaj | NN v Slo  | Slo NN v tujini | ostali nerez. | skupaj |
| <b>SKUPAJ</b>  | -75                                     | 840             | 32            | 797    | -65      | 839             | 98            | 872    | -80      | 900             | 72            | 892    | -80       | 912             | 8             | 840    |
| <b>EU</b>  | -58                                     | 134             | -924          | -848   | -51      | 104             | -863          | -810   | -66      | 131             | -836          | -771   | -67       | 123             | -950          | -894   |
| Avstrija   | -71                                     | -34             | -321          | -426   | -66      | -84             | -325          | -475   | -61      | -46             | -292          | -400   | -69       | -37             | -288          | -394   |
| Belgija  | 0                                       | 1               | -69           | -67    | 0        | 1               | -70           | -69    | -2       | 2               | -66           | -66    | -3        | 3               | -63           | -63    |
| Francija   | 11                                      | 20              | 38            | 70     | 10       | 22              | 16            | 48     | 7        | 24              | 9             | 40     | 19        | 23              | 4             | 46     |
| Italija  | 17                                      | 25              | -262          | -220   | 12       | 24              | -267          | -231   | 12       | 21              | -282          | -250   | 1         | 21              | -261          | -239   |
| Nemčija  | -2                                      | 31              | -171          | -141   | 2        | 43              | -161          | -116   | -14      | 31              | -115          | -97    | -6        | 29              | -202          | -179   |
| Nizozemska   | 1                                       | 1               | -50           | -48    | 1        | 2               | -52           | -48    | 1        | 3               | -48           | -45    | 0         | 3               | -45           | -42    |
| Poljska  | 1                                       | 26              | 81            | 108    | 0        | 30              | 78            | 108    | 0        | 34              | 62            | 96     | 0         | 25              | 55            | 80     |
| <b>ex-YU</b>   | -9                                      | 505             | 690           | 1186   | -9       | 525             | 668           | 1184   | -12      | 527             | 669           | 1185   | -10       | 526             | 708           | 1224   |
| Hrvaška  | -10                                     | 268             | 316           | 573    | -11      | 273             | 299           | 561    | -14      | 275             | 306           | 567    | -12       | 271             | 336           | 596    |
| BIH  | 0                                       | 63              | 123           | 186    | 0        | 69              | 128           | 197    | 0        | 66              | 126           | 192    | 0         | 64              | 130           | 194    |
| Makedonija   | 0                                       | 27              | 29            | 56     | 0        | 29              | 24            | 53     | 0        | 30              | 23            | 53     | 0         | 30              | 23            | 53     |
| Srbija   | 2                                       | 141             | 194           | 336    | 2        | 147             | 187           | 335    | 2        | 149             | 184           | 335    | 2         | 153             | 189           | 344    |
| Črna gora  | 0                                       | 7               | 28            | 35     | 0        | 7               | 31            | 38     | 0        | 8               | 30            | 38     | 0         | 8               | 30            | 38     |
| <b>Ruska federacija</b>  | 0                                       | 158             | 129           | 287    | 0        | 163             | 134           | 297    | 0        | 193             | 135           | 328    | 0         | 215             | 145           | 360    |
| <b>ZDA</b>   | -1                                      | 9               | 30            | 37     | 0        | 10              | 39            | 50     | 0        | 12              | 40            | 53     | -1        | 11              | 40            | 51     |

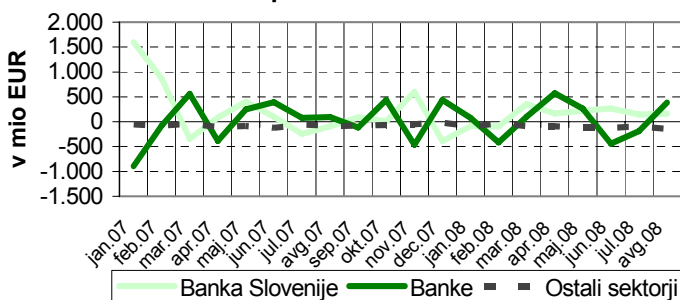
STANJA KRATKOROČNIH KOMERCIALNIH KREDITOV-NETO TERJATVE (v mio EUR)



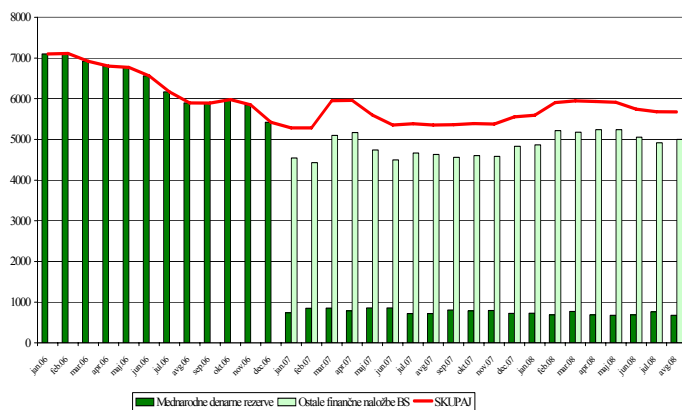
Plačilni roki (trimesečna drseča povprečja)



GOTOVINA IN VLOGE v letu 2007 in 2008 - neto prilivi/odlivi



MEDNARODNE DENARNE REZERVE in OSTALE FINANČNE NALOŽBE BS v mio EUR



**Stanje terjatev iz komercialnih kreditov** do nerezidentov je po podatkih iz neposrednih poročil, vključno z oceno za manjkajoče podatke, **konec avgusta 2008** znašalo 5.488,5 mio EUR, kar je za 2,78 % manj kot v predhodnem mesecu, **stanje obveznosti** pa je doseglo 4.648,2 mio EUR, kar je za 2,21 % manj kot v predhodnem mesecu. 48,34 % vsega stanja terjatev konec avgusta 2008 je odpadlo na države EU (Nemčija 11,18 %, Italija 9,85 %, Avstrija 5,03 %), 40,17 % na druge evropske države (Hrvaška 14,91 %), 3,40 % na države EFTE, in 2,16 % na ZDA. Tudi največ obveznosti je bilo konec avgusta 2008 odprtih do držav EU (76,30 %, od tega 17,06 % do Nemčije, 16,77% do Italije, 14,42% do Avstrije), 11,90% je bilo obveznosti do drugih evropskih držav, 6,73 % do držav EFTE ter 1,45 % do ZDA.

**Konec avgusta 2008** je bilo po podatkih iz neposrednih poročil, vključno z oceno manjkajočih podatkov (zaokroževanje na populacijo) izkazanih za 840,3 mio EUR neto terjatev iz naslova **kratkoročnega trgovinskega kreditiranja** Slovenije do tujine (**STANJA**), kar je za 5,82 % manj kot v predhodnem mesecu in za 0,39 % več kot konec avgusta 2007.

Stanje neto terjatev do skupine drugih evropskih držav je znašalo 1,651,9 mio EUR, od tega je bilo do držav bivše Jugoslavije odprtih za 1.224,3 mio EUR več terjatev kot obveznosti (do Hrvaške 595,7mio EUR, do Srbije 343,6 mio EUR, do BIH pa 193,6 mio EUR). Do ZDA je bilo odprtih 51,2 mio EUR neto terjatev. Neto obveznosti so bile izkazane do držav EFTE (126,3 mio) in do držav EU (893,8 mio EUR, od tega do Avstrije 394,3 mio EUR, Italije 238,8 mio EUR, Cipra 198,0 mio EUR, Nemčije 179,2 mio EUR. Več terjatev kot obveznosti pa je bilo zabeleženih do Poljske 79,6 mio EUR, Romunije 79,2 mio EUR, Francije 46,1 mio EUR).

**Plačilni roki** (trimesečna drseča povprečja) na terjatvah so junija 2008 znašali v povprečju 86,6 dni, kar predstavlja podaljšanje v primerjavi s celoletnim povprečjem za leto 2007 (za 0,2 dni). Na obveznostih so plačilni roki (trimesečna drseča povprečja) znašali junija 2008 v povprečju 68,0 dni in so bili v primerjavi s celoletnim povprečjem leta 2007 krajši za 0,8 dni. Nadpovprečno dolgo čakajo slovenska podjetja na poravnave terjatev do držav nekdanje Jugoslavije, pri obveznostih pa ni opaziti večjih odstopanj plačilnih rokov slovenskih podjetij glede na regije v tujini.

V obdobju januar-avgust 2008 so na postavki **gotovina in vloge** zabeleženi neto pritoki v višini 704,4 mio EUR. Z januarjem 2007 so vključeni podatki o poziciji BS do Evrosistema (transakcije na računu 188000, ki prikazuje neto rezultat med prilivi in odlivi zaradi negotovinskega plačevanja v evrih preko sistema TARGET in STEP2). Od januarja 2007 naprej je v tej postavki metodološki prelom saj so v postavko gotovina in vloge iz mednarodnih denarnih rezerv preneseni podatki Banke Slovenije o terjatvah do držav članic EMU in o terjatvah v evrih do ostalih držav. V letu 2007 je uveden tudi sistem ocenjevanja gotovinskih transakcij z nerezidenti iz naslova potovanj in dohodkov od dela, ki so kot protipostavka transakcijam tekočega računa vključeni v postavko gotovina in vloge prebivalstva. **Avgusta 2008** beleži postavka gotovina in vloge 400,8 mio EUR neto pritoka kapitala. Najvišji neto pritek gotovine in vlog imajo ta mesec banke (384,3 mio EUR) ter Banka Slovenije (161,1 mio EUR), medtem ko beležijo ostali sektorji pa 144,6 mio EUR odtoka kapitala.

**Mednarodne denarne rezerve** Slovenije so se na podlagi **transakcij avgusta 2008** zmanjšale za 103,9 mio EUR, v enakem mesecu leta 2007 pa povečale za 8,4 mio EUR. V obdobju januar - avgust 2008 so se mednarodne denarne rezerve iz naslova transakcij zmanjšale za 29,7 mio EUR. **Konec avgusta 2008** je stanje mednarodnih denarnih rezerv znašalo 673,9 mio EUR in so bile enake 0,3 - kratniku povprečnega mesečnega uvoza blaga in storitev v prvih osmih mesecih leta 2008. Zmanjšanje stanja MDR konec januarja 2007 je posledica spremenjene statistične obravnave rezerv ob vstopu Slovenije v evro območje.

**STANJE MEDNARODNIH NALOŽB (v mio EUR)**

| Koda         | Postavka  | 2001            | 2002            | 2003            | 2004            | 2005            | 2006            | 2007            | 31.03.<br>2008  | 30.06.<br>2008  |
|--------------|---|-----------------|-----------------|-----------------|-----------------|-----------------|-----------------|-----------------|-----------------|-----------------|
| <b>995.Z</b> | <b>NETO POZICIJA</b>                              | <b>-448,8</b>   | <b>26,8</b>     | <b>-1.480,6</b> | <b>-2.124,9</b> | <b>-3.161,0</b> | <b>-5.305,5</b> | <b>-6.970,4</b> | <b>-8.113,9</b> | <b>-8.715,9</b> |
| <b>995CZ</b> | <b>IMETJA</b>                                     | <b>12.268,0</b> | <b>14.636,8</b> | <b>15.867,6</b> | <b>17.876,8</b> | <b>22.361,6</b> | <b>25.122,5</b> | <b>34.741,3</b> | <b>35.645,8</b> | <b>37.168,3</b> |
| <b>505.Z</b> | <b>NEPOSREDNE NALOŽBE V TUJINI</b>                | <b>1.120,4</b>  | <b>1.445,2</b>  | <b>1.880,3</b>  | <b>2.224,0</b>  | <b>2.788,7</b>  | <b>3.452,2</b>  | <b>4.888,8</b>  | <b>5.024,0</b>  | <b>5.351,4</b>  |
| <b>506..</b> | <b>Lastniški kapital in reinvestirani dobički</b> | <b>697,0</b>    | <b>918,0</b>    | <b>1.201,8</b>  | <b>1.519,1</b>  | <b>2.338,7</b>  | <b>2.656,7</b>  | <b>3.294,9</b>  | <b>3.436,1</b>  | <b>3.557,6</b>  |
| 506A         | Banke   | 96,4            | 77,0            | 88,9            | 89,8            | 174,9           | 217,6           | 419,1           | 437,8           | 444,1           |
| 506B         | Ostali sektorji                                   | 600,6           | 841,0           | 1.112,9         | 1.429,3         | 2.163,8         | 2.439,0         | 2.875,8         | 2.998,4         | 3.113,5         |
| 530..        | Ostali kapital <sup>1)</sup>                      | 423,4           | 527,1           | 678,4           | 704,9           | 450,0           | 795,5           | 1.594,0         | 1.587,9         | 1.793,8         |
| 535..        | Terjatve do povezanih družb                       | 553,2           | 690,3           | 863,7           | 836,1           | 883,5           | 986,6           | 1.825,7         | 1.898,1         | 2.088,3         |
| 535A         | Banke   | 2,7             | 7,3             | 6,7             | 6,1             | 0,0             | 0,0             | 0,0             | 0,0             | 0,0             |
| 535B         | Ostali sektorji                                   | 550,4           | 683,1           | 857,0           | 830,0           | 883,5           | 986,6           | 1.825,7         | 1.898,1         | 2.088,3         |
| 540..        | Obveznosti do povezanih družb                     | -129,8          | -163,2          | -185,3          | -131,3          | -433,5          | -191,1          | -231,8          | -310,2          | -294,5          |
| 540A         | Banke   | -1,4            | -1,3            | -1,2            | -0,1            | 0,0             | 0,0             | 0,0             | 0,0             | 0,0             |
| 540B         | Ostali sektorji                                   | -128,4          | -161,9          | -184,1          | -131,1          | -433,5          | -191,1          | -231,8          | -310,2          | -294,5          |
| <b>602.Z</b> | <b>NALOŽBE V VREDNOSTNE PAPIRJE</b>               | <b>289,2</b>    | <b>316,4</b>    | <b>551,4</b>    | <b>1.271,4</b>  | <b>2.757,9</b>  | <b>5.132,5</b>  | <b>12.659,3</b> | <b>12.470,4</b> | <b>13.548,8</b> |
| 610..        | Lastniški vrednostni papirji                      | 29,0            | 40,3            | 188,0           | 472,0           | 1.242,3         | 2.258,4         | 3.776,6         | 3.106,9         | 3.100,4         |
| 611..        | Banka Slovenije                                   | 0,0             | 0,0             | 0,0             | 0,0             | 0,0             | 0,0             | 0,0             | 0,0             | 0,0             |
| 612..        | Državni sektor                                    | 0,0             | 0,0             | 0,0             | 0,0             | 86,8            | 107,1           | 147,1           | 137,9           | 131,6           |
| 613..        | Banke   | 4,8             | 4,2             | 19,0            | 37,0            | 52,9            | 94,6            | 219,8           | 206,1           | 238,3           |
| 614..        | Ostali sektorji                                   | 24,2            | 36,1            | 169,0           | 435,0           | 1.102,6         | 2.056,6         | 3.409,7         | 2.762,9         | 2.730,5         |
| 619..        | Dolžniški vrednostni papirji                      | 260,2           | 276,1           | 363,4           | 799,5           | 1.515,6         | 2.874,1         | 8.882,6         | 9.363,5         | 10.448,4        |
| 620..        | Obveznice in zadolžnice                           | 260,2           | 276,1           | 363,4           | 791,2           | 1.509,7         | 2.732,6         | 7.172,1         | 7.481,7         | 7.914,2         |
| 621..        | Banka Slovenije                                   | 0,0             | 0,0             | 0,0             | 0,0             | 0,0             | 0,0             | 2.527,4         | 2.951,9         | 3.133,1         |
| 622..        | Državni sektor                                    | 0,0             | 0,0             | 1,3             | 2,0             | 60,2            | 90,9            | 181,3           | 209,8           | 208,1           |
| 623..        | Banke   | 225,5           | 171,0           | 194,9           | 369,6           | 907,7           | 1.802,0         | 3.118,0         | 2.949,8         | 3.148,8         |
| 624..        | Ostali sektorji                                   | 34,8            | 105,2           | 167,2           | 419,6           | 541,7           | 839,7           | 1.345,4         | 1.370,1         | 1.424,2         |
| 630..        | Instrumenti denarnega trga                        | 0,0             | 0,0             | 0,0             | 8,3             | 5,9             | 141,5           | 1.710,6         | 1.881,9         | 2.534,2         |
| 631..        | Banka Slovenije                                   | 0,0             | 0,0             | 0,0             | 0,0             | 0,0             | 0,0             | 684,7           | 631,0           | 1.114,5         |
| 632..        | Državni sektor                                    | 0,0             | 0,0             | 0,0             | 0,0             | 1,6             | 0,5             | 3,4             | 8,3             | 6,4             |
| 633..        | Banke   | 0,0             | 0,0             | 0,0             | 5,4             | 1,3             | 133,4           | 993,6           | 1.213,1         | 1.380,7         |
| 634..        | Ostali sektorji                                   | 0,0             | 0,0             | 0,0             | 2,9             | 3,0             | 7,5             | 28,9            | 29,4            | 32,7            |
| <b>900.Z</b> | <b>FINANČNI DERIVATIVI</b>                        | <b>0,0</b>      | <b>0,0</b>      | <b>0,3</b>      | <b>1,5</b>      | <b>14,5</b>     | <b>26,7</b>     | <b>53,3</b>     | <b>32,9</b>     | <b>30,9</b>     |
| <b>703.Z</b> | <b>OSTALE NALOŽBE</b>                             | <b>5.874,6</b>  | <b>6.093,8</b>  | <b>6.556,6</b>  | <b>7.838,1</b>  | <b>9.906,0</b>  | <b>11.092,6</b> | <b>16.416,0</b> | <b>17.346,8</b> | <b>17.549,6</b> |
| 706..        | KOMERCIALNI KREDITI                               | 1.927,9         | 1.908,4         | 1.922,0         | 2.121,7         | 2.871,9         | 3.272,0         | 3.722,6         | 4.195,9         | 4.332,4         |
| 707..        | Državni sektor                                    | 0,0             | 0,0             | 0,0             | 0,0             | 0,0             | 0,0             | 0,0             | 0,0             | 0,0             |
| 710..        | Ostali sektorji                                   | 1.927,9         | 1.908,4         | 1.922,0         | 2.121,7         | 2.871,9         | 3.272,0         | 3.722,6         | 4.195,9         | 4.332,4         |
| 711..        | Dolgoročni  | 48,2            | 24,5            | 15,2            | 13,2            | 16,0            | 25,4            | 38,4            | 37,7            | 36,4            |
| 712..        | Kratkoročni <sup>2)</sup>                         | 1.879,6         | 1.883,9         | 1.906,8         | 2.108,5         | 2.855,9         | 3.246,5         | 3.684,2         | 4.158,2         | 4.296,0         |
| 714..        | POSOJILA  | 169,5           | 337,4           | 524,7           | 751,9           | 1.205,5         | 1.899,4         | 3.439,1         | 3.399,5         | 3.833,9         |
| 715..        | Banka Slovenije                                   | 0,0             | 0,0             | 0,0             | 0,0             | 0,0             | 0,0             | 0,0             | 0,0             | 0,0             |
| 719..        | Državni sektor                                    | 0,0             | 0,0             | 0,0             | 0,0             | 0,0             | 0,0             | 0,0             | 0,0             | 0,0             |
| 722..        | Banke   | 109,6           | 199,4           | 299,6           | 489,3           | 838,1           | 1.300,7         | 3.029,0         | 2.961,2         | 3.404,4         |
| 723..        | Dolgoročna  | 96,6            | 167,5           | 237,9           | 413,2           | 639,6           | 1.008,6         | 2.102,3         | 2.224,4         | 2.443,6         |
| 724..        | Kratkoročna                                       | 13,0            | 31,9            | 61,7            | 76,2            | 198,5           | 292,1           | 926,7           | 736,8           | 960,7           |
| 725..        | Ostali sektorji                                   | 59,9            | 138,0           | 225,1           | 262,5           | 367,4           | 598,7           | 410,1           | 438,3           | 429,5           |
| 726..        | Dolgoročna  | 56,0            | 120,2           | 183,9           | 212,0           | 289,0           | 453,0           | 176,5           | 188,6           | 193,8           |
| 727..        | Kratkoročna                                       | 3,9             | 17,9            | 41,2            | 50,5            | 78,4            | 145,7           | 233,6           | 249,7           | 235,8           |
| 730..        | GOTOVINA IN VLOGE                                 | 2.313,3         | 2.425,8         | 2.702,7         | 3.408,9         | 4.435,3         | 5.151,9         | 8.552,0         | 9.074,3         | 8.747,8         |
| 731..        | Banka Slovenije                                   | 0,0             | 0,0             | 0,0             | 0,0             | 0,0             | 0,0             | 1.617,8         | 1.592,4         | 806,8           |
| 732..        | Državni sektor                                    | 3,3             | 2,5             | 2,7             | 2,7             | 5,4             | 2,7             | 30,1            | 13,2            | 104,8           |
| 733..        | Banke   | 1.562,5         | 1.167,4         | 918,5           | 905,7           | 1.506,5         | 1.445,7         | 2.232,3         | 2.551,3         | 2.628,6         |
| 734..        | Ostali sektorji                                   | 747,6           | 1.255,9         | 1.781,5         | 2.500,4         | 2.923,4         | 3.703,5         | 4.671,7         | 4.917,3         | 5.207,7         |
| 734A         | Podjetja  | 27,7            | 32,9            | 56,1            | 121,2           | 69,3            | 89,8            | 122,8           | 161,8           | 141,6           |
| 734B         | Prebivalstvo                                      | 719,8           | 1.223,0         | 1.725,4         | 2.379,2         | 2.854,1         | 3.613,7         | 4.548,9         | 4.755,5         | 5.066,1         |
| 736..        | OSTALE TERJATVE                                   | 1.463,9         | 1.422,1         | 1.407,3         | 1.555,7         | 1.393,2         | 769,3           | 702,3           | 677,2           | 635,5           |
| 737..        | Banka Slovenije                                   | 86,2            | 81,3            | 69,8            | 169,2           | 192,6           | 175,7           | 205,3           | 197,7           | 197,7           |
| 738..        | Dolgoročne  | 14,3            | 14,5            | 13,5            | 116,7           | 132,2           | 120,4           | 163,3           | 158,3           | 76,1            |
| 739..        | Kratkoročne                                       | 71,9            | 66,8            | 56,3            | 52,5            | 60,4            | 55,3            | 42,0            | 39,4            | 121,6           |
| 740..        | Državni sektor                                    | 883,8           | 871,4           | 846,9           | 852,6           | 864,0           | 171,4           | 195,4           | 184,6           | 184,8           |
| 743..        | Banke   | 324,4           | 321,6           | 354,9           | 358,6           | 159,1           | 171,1           | 107,3           | 92,2            | 92,1            |
| 744..        | Dolgoročne  | 0,8             | 15,1            | 16,9            | 18,4            | 45,5            | 45,4            | 44,3            | 44,7            | 44,8            |
| 745..        | Kratkoročne                                       | 323,6           | 306,5           | 338,0           | 340,3           | 113,6           | 125,8           | 63,0            | 47,6            | 47,3            |
| 746..        | Ostali sektorji                                   | 169,5           | 147,8           | 135,7           | 175,3           | 177,6           | 251,1           | 194,4           | 202,6           | 160,8           |
| 747..        | Dolgoročne  | 0,1             | 0,0             | 3,5             | 6,0             | 6,2             | 2,4             | 4,2             | 7,0             | 7,2             |
| 748..        | Kratkoročne                                       | 169,4           | 147,8           | 132,2           | 169,3           | 171,4           | 248,7           | 190,2           | 195,6           | 153,6           |
| <b>800.Z</b> | <b>MEDNARODNE REZERVE</b>                         | <b>4.983,7</b>  | <b>6.781,4</b>  | <b>6.878,9</b>  | <b>6.541,7</b>  | <b>6.894,5</b>  | <b>5.418,5</b>  | <b>723,8</b>    | <b>771,5</b>    | <b>687,6</b>    |
| 810..        | Monetarno zlato                                   | 76,2            | 79,9            | 80,9            | 77,8            | 70,4            | 78,4            | 58,2            | 60,6            | 60,5            |
| 820..        | Posebne pravice črpanja                           | 5,7             | 6,7             | 7,3             | 8,2             | 9,8             | 9,4             | 8,6             | 8,5             | 8,1             |
| 830..        | Rezervna tranša pri MDS                           | 91,3            | 115,9           | 115,7           | 87,9            | 43,6            | 27,8            | 17,1            | 14,7            | 17,7            |
| 840..        | Devizne rezerve                                   | 4.810,5         | 6.578,9         | 6.675,0         | 6.367,9         | 6.770,7         | 5.302,8         | 639,9           | 687,7           | 601,4           |
| 845..        | Gotovina in vloge                                 | 2.153,3         | 2.510,0         | 1.634,7         | 690,3           | 1.271,1         | 925,8           | 17,0            | 106,0           | 24,2            |
| 808 A        | Gotovina in vloge pri centralnih bankah           | 0,0             | 0,2             | 0,2             | 7,7             | 36,6            | 7,5             | 0,5             | 0,4             | 0,5             |
| 808 B        | Gotovina in vloge pri MFI                         | 0,0             | 2.509,8         | 1.634,5         | 682,6           | 1.234,6         | 918,3           | 16,5            | 105,6           | 23,7            |
| 860..        | Vrednostni papirji                                | 2.657,3         | 4.068,9         | 5.040,3         | 5.677,6         | 5.499,6         | 4.377,1         | 622,9           | 581,8           | 577,2           |
| 865..        | Lastniški vrednostni papirji                      | 0,0             | 0,0             | 0,0             | 0,0             | 0,0             | 0,0             | 0,0             | 0,0             | 0,0             |
| 870..        | Obveznice in zadolžnice                           | 2.657,3         | 2.968,2         | 5.028,7         | 5.661,4         | 5.457,6         | 4.306,3         | 601,0           | 578,6           | 561,6           |
| 875..        | Instr. den. trga in fin. derivativi               | 0,0             | 1.100,7         | 11,5            | 16,2            | 42,0            | 70,7            | 21,9            | 3,2             | 15,5            |
| 880..        | Ostale terjatve                                   | 0,0             | 0,0             | 0,0             | 0,0             | 0,0             | 0,0             | 0,0             | 0,0             | 0,0             |



| Koda         | Postavka   | 2001            | 2002            | 2003            | 2004            | 2005            | 2006            | 31.12.<br>2007  | 31.03.<br>2008  | 30.06.<br>2008  |
|--------------|--|-----------------|-----------------|-----------------|-----------------|-----------------|-----------------|-----------------|-----------------|-----------------|
| <b>995DZ</b> | <b>OBVEZNOSTI</b>  | <b>12.716,8</b> | <b>14.610,0</b> | <b>17.348,1</b> | <b>20.001,7</b> | <b>25.522,6</b> | <b>30.428,1</b> | <b>41.711,6</b> | <b>43.759,7</b> | <b>45.884,2</b> |
| <b>555.Z</b> | <b>NEPOSREDNE NALOŽBE V SLOVENIJI</b>                    | <b>2.940,0</b>  | <b>3.947,9</b>  | <b>5.046,8</b>  | <b>5.579,6</b>  | <b>6.133,6</b>  | <b>6.822,3</b>  | <b>9.542,9</b>  | <b>9.868,0</b>  | <b>10.135,0</b> |
| 556..        | Lastniški kapital in reinvestirani dobički <sup>o)</sup> | 2.489,0         | 3.466,2         | 4.438,6         | 4.874,1         | 5.607,4         | 6.283,1         | 6.563,4         | 6.764,0         | 6.769,2         |
| 556A         | Banke  | 223,3           | 492,1           | 520,9           | 572,5           | 705,7           | 1.026,4         | 1.218,0         | 1.279,0         | 1.284,2         |
| 556B         | Ostali sektorji  | 2.265,8         | 2.974,2         | 3.917,7         | 4.301,6         | 4.901,7         | 5.256,7         | 5.345,3         | 5.485,0         | 5.485,0         |
| 580..        | Ostali kapital <sup>h, i)</sup>                          | 451,0           | 481,6           | 608,2           | 705,4           | 526,2           | 539,1           | 2.979,5         | 3.104,0         | 3.365,7         |
| 585..        | Terjatve do povezanih družb                              | -223,1          | -324,1          | -366,2          | -295,7          | -454,8          | -388,9          | -772,4          | -822,9          | -754,9          |
| 585A         | Banke  | 0,0             | 0,0             | 0,0             | 0,0             | 0,0             | 0,0             | 0,0             | 0,0             | 0,0             |
| 585B         | Ostali sektorji  | -223,1          | -324,1          | -366,2          | -295,7          | -454,8          | -388,9          | -772,4          | -822,9          | -754,9          |
| 590..        | Obveznosti do povezanih družb                            | 674,0           | 805,7           | 974,4           | 1.001,2         | 981,0           | 928,0           | 3.751,9         | 3.926,9         | 4.120,7         |
| 590A         | Banke  | 25,7            | 147,2           | 158,5           | 136,1           | 0,0             | 0,0             | 0,0             | 0,0             | 0,0             |
| 590B         | Ostali sektorji  | 648,3           | 658,5           | 816,0           | 865,1           | 981,0           | 928,0           | 3.751,9         | 3.926,9         | 4.120,7         |
| <b>652.Z</b> | <b>NALOŽBE V VREDNOSTNE PAPIRJE</b>                      | <b>2.143,9</b>  | <b>2.098,4</b>  | <b>2.337,7</b>  | <b>2.320,1</b>  | <b>2.398,2</b>  | <b>3.137,4</b>  | <b>4.591,9</b>  | <b>5.211,6</b>  | <b>5.095,4</b>  |
| 660..        | Lastniški vrednostni papirji                             | 194,9           | 107,0           | 236,2           | 211,0           | 306,9           | 657,2           | 1.400,8         | 1.102,8         | 1.112,2         |
| 663..        | Banke  | 11,7            | 32,2            | 30,7            | 34,8            | 45,6            | 53,1            | 191,7           | 178,7           | 168,1           |
| 664..        | Ostali sektorji  | 183,2           | 74,8            | 205,4           | 176,2           | 261,3           | 604,1           | 1.209,1         | 924,1           | 944,2           |
| 669..        | Dolžniški vrednostni papirji                             | 1.949,1         | 1.991,4         | 2.101,6         | 2.109,1         | 2.091,3         | 2.480,1         | 3.191,2         | 4.108,7         | 3.983,2         |
| 670..        | Obveznice in zadolžnice                                  | 1.934,2         | 1.935,2         | 2.070,0         | 2.096,1         | 2.069,9         | 2.456,4         | 3.191,2         | 4.108,7         | 3.983,2         |
| 671..        | Banka Slovenije  | 0,0             | 0,0             | 0,0             | 0,0             | 0,0             | 0,0             | 0,0             | 0,0             | 0,0             |
| 672..        | Državni sektor   | 1.908,2         | 1.894,0         | 2.008,3         | 1.865,0         | 1.720,3         | 2.107,9         | 2.832,2         | 3.781,4         | 3.533,0         |
| 673..        | Banke  | 0,3             | 19,6            | 33,4            | 221,4           | 336,3           | 331,8           | 352,7           | 321,1           | 446,4           |
| 674..        | Ostali sektorji  | 25,6            | 21,6            | 28,3            | 9,7             | 13,3            | 16,7            | 6,2             | 6,2             | 3,8             |
| 680..        | Instrumenti denarnega trga                               | 14,9            | 56,2            | 31,5            | 13,0            | 21,4            | 23,8            | 0,0             | 0,0             | 0,0             |
| 681..        | Banka Slovenije  | 0,0             | 0,0             | 0,0             | 0,0             | 0,0             | 0,0             | 0,0             | 0,0             | 0,0             |
| 682..        | Državni sektor   | 3,4             | 56,2            | 31,5            | 13,0            | 21,4            | 23,8            | 0,0             | 0,0             | 0,0             |
| 683..        | Banke  | 0,0             | 0,0             | 0,0             | 0,0             | 0,0             | 0,0             | 0,0             | 0,0             | 0,0             |
| 684..        | Ostali sektorji  | 11,5            | 0,0             | 0,0             | 0,0             | 0,0             | 0,0             | 0,0             | 0,0             | 0,0             |
| <b>905.Z</b> | <b>FINANČNI DERIVATIVI</b>                               | <b>0,0</b>      | <b>0,0</b>      | <b>0,0</b>      | <b>0,0</b>      | <b>0,0</b>      | <b>0,0</b>      | <b>0,0</b>      | <b>0,0</b>      | <b>0,0</b>      |
| <b>753.Z</b> | <b>OSTALE NALOŽBE</b>                                    | <b>7.632,8</b>  | <b>8.563,7</b>  | <b>9.963,6</b>  | <b>12.102,0</b> | <b>16.990,7</b> | <b>20.468,4</b> | <b>27.576,8</b> | <b>28.680,1</b> | <b>30.653,9</b> |
| <b>756..</b> | <b>KOMERCIALNI KREDITI</b>                               | <b>1.749,5</b>  | <b>1.730,3</b>  | <b>1.693,5</b>  | <b>1.879,0</b>  | <b>2.855,2</b>  | <b>3.337,0</b>  | <b>3.852,2</b>  | <b>3.974,0</b>  | <b>4.194,3</b>  |
| 757..        | Državni sektor   | 0,0             | 0,0             | 0,0             | 0,0             | 0,0             | 0,0             | 0,0             | 0,0             | 0,0             |
| 758..        | Dolgoročni   | 0,0             | 0,0             | 0,0             | 0,0             | 0,0             | 0,0             | 0,0             | 0,0             | 0,0             |
| 759..        | Kratkoročni  | 0,0             | 0,0             | 0,0             | 0,0             | 0,0             | 0,0             | 0,0             | 0,0             | 0,0             |
| 760..        | Ostali sektorji  | 1.749,5         | 1.730,3         | 1.693,5         | 1.878,9         | 2.855,2         | 3.337,0         | 3.852,2         | 3.974,0         | 4.194,3         |
| 761..        | Dolgoročni   | 59,5            | 37,6            | 30,3            | 17,2            | 7,4             | 2,5             | 8,9             | 19,8            | 19,2            |
| 762..        | Kratkoročni <sup>e)</sup>                                | 1.690,0         | 1.692,7         | 1.663,2         | 1.861,7         | 2.847,8         | 3.334,5         | 3.843,3         | 3.954,2         | 4.175,1         |
| 764..        | POSJILJA   | 5.162,3         | 5.932,4         | 7.013,4         | 8.699,9         | 11.612,1        | 13.576,8        | 15.617,6        | 16.314,9        | 17.736,3        |
| 765..        | Banka Slovenije  | 0,0             | 0,0             | 0,0             | 0,0             | 0,0             | 0,0             | 0,0             | 0,0             | 0,0             |
| 766..        | Crpanje posojil pri MDS                                  | 0,0             | 0,0             | 0,0             | 0,0             | 0,0             | 0,0             | 0,0             | 0,0             | 0,0             |
| 767..        | Ostala dolgoročna  | 0,0             | 0,0             | 0,0             | 0,0             | 0,0             | 0,0             | 0,0             | 0,0             | 0,0             |
| 768..        | Kratkoročna  | 0,0             | 0,0             | 0,0             | 0,0             | 0,0             | 0,0             | 0,0             | 0,0             | 0,0             |
| 769..        | Državni sektor   | 582,7           | 467,7           | 382,4           | 380,7           | 363,1           | 241,3           | 203,4           | 182,1           | 185,5           |
| 770..        | Dolgoročna <sup>h)</sup>                                 | 582,7           | 467,7           | 382,4           | 380,7           | 363,1           | 241,3           | 203,4           | 182,1           | 185,5           |
| 771..        | Kratkoročna  | 0,0             | 0,0             | 0,0             | 0,0             | 0,0             | 0,0             | 0,0             | 0,0             | 0,0             |
| 772..        | Banke  | 1.329,0         | 1.633,0         | 2.284,3         | 3.255,5         | 5.929,6         | 7.354,6         | 11.374,9        | 11.964,2        | 13.283,4        |
| 773..        | Dolgoročna   | 1.327,7         | 1.622,0         | 2.278,1         | 3.206,1         | 5.392,7         | 7.150,1         | 9.865,6         | 10.343,2        | 10.787,0        |
| 774..        | Kratkoročna  | 1,3             | 11,0            | 6,1             | 49,4            | 536,8           | 204,5           | 1.509,2         | 1.621,0         | 2.496,3         |
| 775..        | Ostali sektorji <sup>i)</sup>                            | 3.250,5         | 3.831,7         | 4.346,8         | 5.063,8         | 5.319,5         | 5.980,9         | 4.039,3         | 4.168,6         | 4.267,4         |
| 776..        | Dolgoročna <sup>h)</sup>                                 | 3.223,6         | 3.819,2         | 4.266,2         | 5.040,2         | 5.218,7         | 5.912,5         | 3.874,2         | 3.995,7         | 4.052,3         |
| 777..        | Kratkoročna  | 26,9            | 12,5            | 80,6            | 23,5            | 100,8           | 68,5            | 165,1           | 172,9           | 215,1           |
| 780..        | GOTOVINA IN VLOGE  | 557,9           | 695,5           | 1.093,9         | 1.322,7         | 2.351,9         | 3.331,2         | 8.037,6         | 8.329,0         | 8.655,2         |
| 781..        | Banka Slovenije  | 0,0             | 33,2            | 30,3            | 35,8            | 39,3            | 44,6            | 3.587,5         | 3.746,1         | 3.628,1         |
| 782..        | Državni sektor   | 0,0             | 0,0             | 0,0             | 0,0             | 0,0             | 0,0             | 0,0             | 0,0             | 0,0             |
| 783..        | Banke  | 557,9           | 662,3           | 1.063,6         | 1.286,8         | 2.312,6         | 3.286,5         | 4.450,0         | 4.582,9         | 5.027,2         |
| 784..        | Ostali sektorji  | 0,0             | 0,0             | 0,0             | 0,0             | 0,0             | 0,0             | 0,0             | 0,0             | 0,0             |
| 786..        | OSTALE OBVEZNOSTI  | 163,1           | 205,5           | 162,8           | 200,4           | 171,5           | 223,4           | 69,5            | 62,1            | 68,1            |
| 787..        | Banka Slovenije  | 0,0             | 0,0             | 0,0             | 0,0             | 0,0             | 0,0             | 0,0             | 0,0             | 0,0             |
| 789..        | Kratkoročne  | 0,0             | 0,0             | 0,0             | 0,0             | 0,0             | 0,0             | 0,0             | 0,0             | 0,0             |
| 790..        | Državni sektor   | 11,3            | 9,8             | 8,4             | 7,9             | 9,4             | 8,9             | 0,0             | 0,0             | 0,0             |
| 791..        | Dolgoročne   | 0,0             | 0,0             | 0,0             | 0,0             | 0,0             | 0,0             | 0,0             | 0,0             | 0,0             |
| 792..        | Kratkoročne  | 11,3            | 9,8             | 8,4             | 7,9             | 9,4             | 8,9             | 0,0             | 0,0             | 0,0             |
| 793..        | Banke  | 81,7            | 110,1           | 64,1            | 90,7            | 64,5            | 46,2            | 38,8            | 31,1            | 38,9            |
| 794..        | Dolgoročne   | 73,4            | 63,9            | 55,1            | 57,6            | 0,0             | 0,0             | 0,0             | 0,0             | 0,0             |
| 795..        | Kratkoročne  | 8,2             | 46,1            | 9,0             | 33,1            | 64,5            | 46,2            | 38,8            | 31,1            | 38,9            |
| 796..        | Ostali sektorji  | 70,2            | 85,6            | 90,4            | 101,9           | 97,6            | 168,2           | 30,7            | 31,0            | 29,3            |
| 797..        | Dolgoročne   | 5,8             | 3,6             | 2,1             | 10,0            | 6,6             | 1,8             | 9,9             | 10,0            | 10,1            |
| 798..        | Kratkoročne  | 64,4            | 82,0            | 88,3            | 91,9            | 91,0            | 166,4           | 20,8            | 21,0            | 19,2            |

<sup>h)</sup> Do vključno leta 2005 so v ostali kapital med povezanimi bankami vključene podrejene terjatve/obveznosti; od leta 2006 naprej so ti podatki vključeni v ostale naložbe.

<sup>e)</sup> Od leta 2001 naprej sprememba poročanja (prag poročanja 200.000 USD do 2001, vzorec podjetij od vključno 2001 naprej).

posojilih oz. komerc. kreditih).

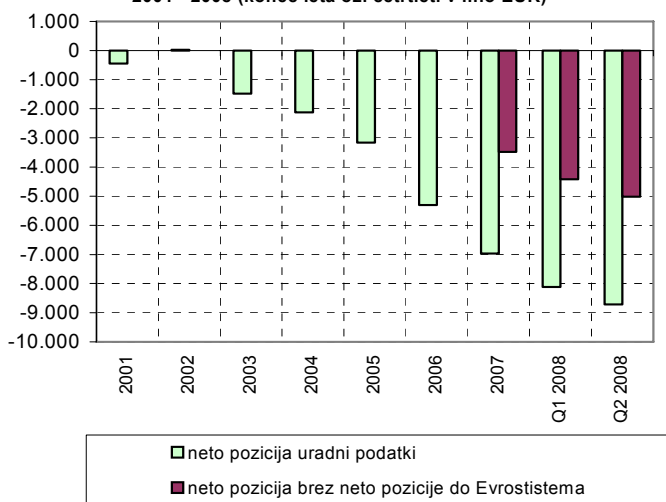
<sup>i)</sup> Prerazporeditev DARS iz državnega v ostale sektorje je upoštevana od leta 2001 naprej.

<sup>o)</sup> Podatki o obračunanih obrestih so vključeni v podatke o posojilih in dolgoročnih komercialnih kreditih od leta 2002 naprej.

<sup>p)</sup> Podatki o lastniškem kapitalu za leto 2007 so ocenjeni na podlagi stanj konec leta 2006 in plačilnobilančnih tokov v letu 2007.

<sup>h)</sup> Z novim sistemom poročanja dolžniških instrumentov (od januarja 2007 dalje) se med neposredne naložbe poleg dolgov do neposrednega vlagatelja vključujejo tudi morebitni dolgovi do drugih družb v njegovi skupini, zato je prisoten prelom v seriji.

Slika: Neto pozicija stanja mednarodnih naložb Slovenije  
2001 - 2008 (konec leta oz. četrtlet. v mio EUR)



## STANJE MEDNARODNIH NALOŽB

30.06.2008 – datum preseka podatkov 26.08.2008

### Neto pozicija

V obdobju od leta 2001 naprej je **neto pozicija** Slovenije iz naslova **stanja mednarodnih naložb** z izjemo leta 2002 negativna in se je povečala od 448,8 mio EUR konec leta 2001 na 8.715,9 mio EUR konec drugega četrtletja 2008. Serija podatkov stanja mednarodnih naložb se z uvedbo evra v letu 2007 metodološko prelomi na imetjih v postavki mednarodne denarne rezerve, ter postavkah ostalih imetij, kamor se uvrščajo vsa imetja Banke Slovenije, ki so bila primerjalno s predhodnimi obdobji razvrščena v mednarodne denarne rezerve (so nominirana v EUR valuti ali pa so terjatev do izdajateljev iz območja EMU).

Konec drugega četrtletja 2008 se je negativna neto pozicija glede na konec leta 2007 povečala za 1.745,6 mio EUR.

### Neposredne naložbe

Stanje **neposrednih naložb Slovenije v tujini** konec drugega četrtletja 2008 znaša 5.534,1 mio EUR, in se je glede na konec leta 2007 povečalo za 462,5 mio EUR. Struktura vrednosti neposrednih naložb Slovenije v tujini konec junija 2008 kaže 66,5% lastniškega kapitala, preostalih 33,5% pa predstavljajo neto terjatve dolžniških instrumentov do tujih kapitalsko povezanih družb.

Konec junija 2008 znaša stanje **tujih neposrednih naložb v Sloveniji** 10.135,0 mio EUR, konec leta 2007 pa 9.542,9 mio EUR. V strukturi vrednosti NN tujcev je konec junija 2008 66,7% lastniškega kapitala, ostalo pa predstavljajo neto obveznosti dolžniških instrumentov tujih kapitalsko povezanih družb do domačih vlagateljev).

Podatki za lastniški kapital so ocenjeni na podlagi zadnjih znanih stanj (konec leta 2007) iz poročil o kapitalski povezanosti (SN) in tokov plačilne bilance v tekočem letu. Stanja lastniškega kapitala se do leta 2007 dalje poročajo po tržni vrednosti za družbe, ki kotirajo na borzi za preostale družbe pa po knjigovodski vrednosti (pred tem obdobjem so se zbirale le knjigovodske vrednosti).

### Naložbe v vrednostne papirje

Stanje **imetij iz naslova vrednostnih papirjev** konec junija 2008 znaša 13.548,8 mio EUR, kar je 889,5 mio EUR več kot konec leta 2007. Od leta 2007 dalje se zaradi spremembe definicije mednarodnih denarnih rezerv ob uvedbi evra, v postavko vrednostnih papirjev priključijo tudi vrednostni papirji v lasti Banke Slovenije, ki so bodisi nominirani v EUR ali pa so terjatev do rezidentov EMU (konec junija 2008 dosežejo vrednost 4.247,6 mio EUR).

Konec junija 2008 se je glede na konec leta 2007 znižalo stanje naložb v lastniške vrednostne papirje (za 676,2 mio EUR-večinoma pri ostalih sektorjih) medtem, ko se je stanje naložb v dolžniške vrednostne papirje povečalo skupno za 1.565,8 mio EUR. Znotraj dolžniški vrednostnih papirjev se je struktura med obveznicami in zadolžnicami ter instrumenti denarnega trga premaknila v korist instrumentov denarnega trga, ki predstavljajo približno 24% (konec 2007 pa 20%) celotnega agregata.

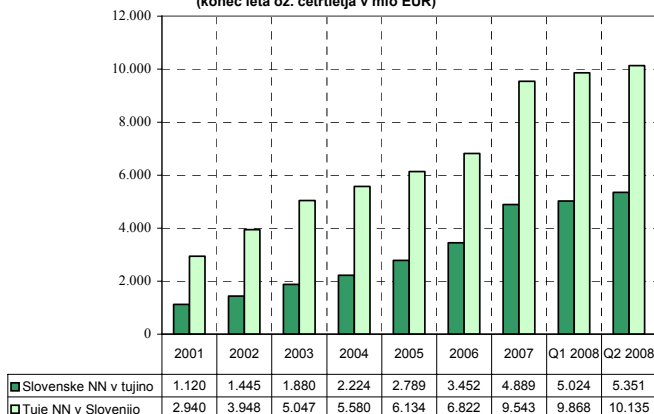
Stanje **obveznosti do tujine iz naslova vrednostnih papirjev** je konec junija 2008 doseglo vrednost 5.095,4 mio EUR, kar je 503,5 mio EUR več ko konec leta 2007. Medtem, ko so se tudi na strani obveznosti stanja lastniških vrednostnih papirjev konec junija 2008 glede na konec 2007 zmanjšala (za 288,5 mio EUR) se je stanje naložb tujcev v slovenske dolžniške vrednostne papirje povečalo za 792,0 mio EUR. K temu povečanju je največ prispeval državni sektor z izdajo novih evro-obveznic, ki so jih skoraj v celoti kupili nerezidenti.

### Finančni derivativi

Podatki o terjatvah so na voljo od leta 2003, ko je stanje znašalo 0,3 mio EUR. Stanje imetij tega instrumenta je zanemarljivo v primerjavi z neposrednimi naložbami ali vrednostnimi papirji in je konec junija 2008 doseglo 30,9 mio EUR.

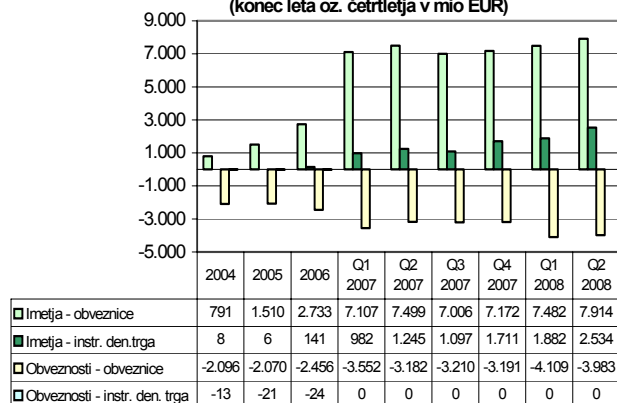
Slika: Neposredne naložbe 2001 - 2008

(konec leta oz. četrtletja v mio EUR)



Slika: Naložbe v dolžniške vrednostne papirje  
2004 - Q1 2008

(konec leta oz. četrtletja v mio EUR)





## Ostale naložbe

### Komercialni krediti

Stanje komercialnih kreditov (med nepovezanimi osebam), **odobrenih tujini**, je konec junija 2008 znašalo 4.332,4 mio EUR in se je glede na konec leta 2007 povečalo za 609,8 mio EUR. Stanje komercialnih kreditov (med nepovezanimi osebam), **najetih v tujini**, je konec junija 2008 doseglo 4.194,3 mio EUR kar je 342,1 mio EUR več kot konec leta 2007. Neto pozicija komercialnih kreditov med nepovezanimi osebam konec junija 2008 kaže neto terjate v znesku 138,1 mio EUR.

### Posojila

Stanje posojil med nepovezanimi osebam, **odobrenih tujini**, je konec junija 2008 za 394,9 mio EUR nižje, kot je bilo konec leta 2007, in je doseglo vrednost 3.833,9 mio EUR. 89% vseh danih posojil je odobril tujini bančni sektor. Stanje posojil (med nepovezanimi osebam), **najetih v tujini**, je konec junija 2008 doseglo 17.736,3 mio EUR, kar je za 11,5% več kot konec leta 2007. V letu 2007 se je zadolževal predvsem bančni sektor (4.020,3 mio EUR povečanja zadolženosti glede na konec leta 2006), v prvem polletju 2008 se je stanje dolga bank povečalo še za 1.908,5 mio EUR, vsi ostali sektorji pa so se v enakem obdobju dodatno zadolžili za 210,2 mio EUR.

### Gotovina in vloge

**Imetja** iz naslova gotovine in vlog so konec junija 2008 znašala 8.655,2 mio EUR. Postavka ima v letu 2007 metodološki prelom, ker se vanjo priključijo imetja Banke Slovenije v obliki gotovine in vlog, ki ne izpolnjujejo kriterijev za uvrstitev med mednarodne denarne rezerve v pogojih evra kot nacionalne valute. Iz tega naslova je konec junija 2008 zabeleženo 806,8 mio EUR stanja imetij Banke Slovenije. Sektor prebivalstva v postavki gotovina in vloge vključuje podatke Banke za mednarodne poravnave (BIS) o vlogah domačega prebivalstva pri bankah v državah članicah BIS, od leta 2001 dalje pa je vključena tudi ocena o stanju tuje gotovine, ki jo gospodinjstva hranijo doma. Konec leta 2007 sektorju prebivalstva pripisujemo 3.613,7 mio EUR stanja tuje gotovine (oziroma drugih instrumentov, ki izvirajo iz gotovinskih transakcij). V letu 2007 stanje gotovine sektorja prebivalstva ocenjujemo na podlagi ocen gotovinskih transakcij iz naslova turizma in dohodkov od dela. V sistemu monetarne unije namreč transakcij z nerezidenti ni mogoče več ločevati na osnovi valute transakcije. Ocenjujemo, da je prebivalstvo imelo konec junija 2008 5.066,1 mio EUR premoženja, ki izvira iz gotovinskih transakcij z nerezidenti, ni pa nujno še vedno v obliki gotovine (deloma gre verjetno za nakupe nepremičnin v tujini, vrednostnih papirjev,...).

Konec junija 2008 so **obveznosti** instrumenta gotovina in vloge dosegle 8.655,2 mio EUR, od tega pripada bančnemu sektorju 58%, ostalih 42% pa pripada sektorju Banke Slovenije, kamor se od leta 2007 naprej vključuje tudi stanje neto pozicije do Evrosistema.

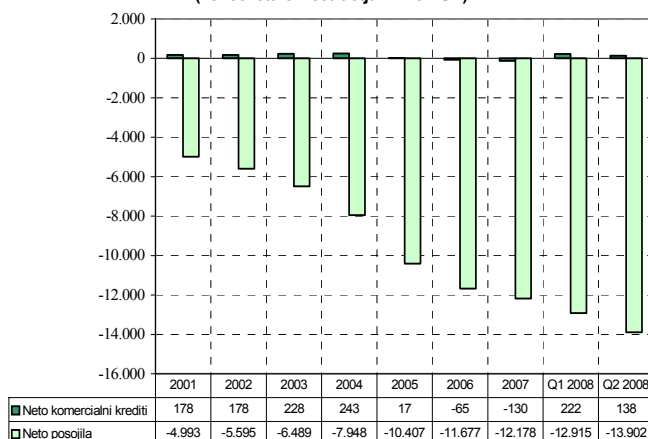
### Ostale terjatve in obveznosti

Ostale terjatve so po velikosti relativno nepomemben instrument saj konec junija 2008 predstavljajo 1,7% vseh imetij in se bistveno ne spreminjajo. **Ostale obveznosti** predstavljajo po vrednosti instrumenta zanemarljiv delež celotnih obveznosti (le 0,1%).

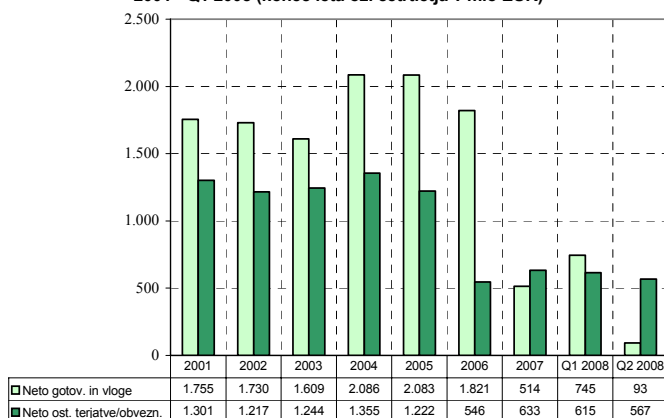
### Mednarodne rezerve

Stanje mednarodnih denarnih rezerv je konec junija 2008 znašalo 687,6 mio EUR. Beleženje te postavke ima v letu 2007 metodološki prelom zaradi drugačne definicije mednarodnih denarnih rezerv v pogojih evra. Skupne finančne naložbe centralne banke v tujini so konec junija 2008 znašale 5.742 mio EUR.

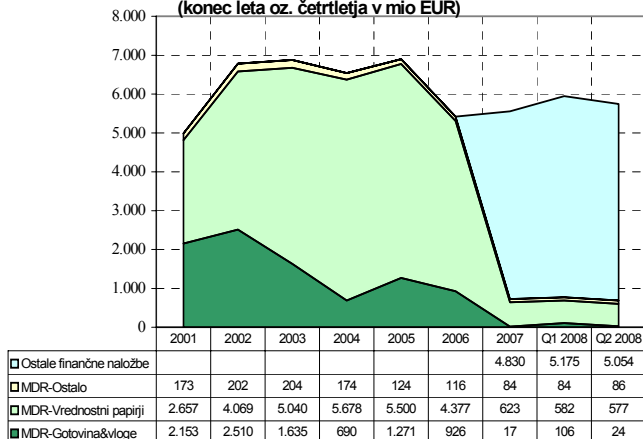
Slika: Neto komerc. krediti in posojila 2001 - Q2 2008  
(konec leta oz. četrtertja v mio EUR)



Slika: Neto gotovina in vloge ter ostale terjatve/obveznosti  
2001 - Q1 2008 (konec leta oz. četrtertja v mio EUR)



Slika: Mednarodne rezerve 2001 - Q2 2008 in ostale finančne naložbe BS  
(konec leta oz. četrtertja v mio EUR)



**STANJE MEDNARODNIH NALOŽB PO DRŽAVAH OZ. SKUPINAH DRŽAV (v mio EUR)**  
**30.06.2008 (datum preseka podatkov 26.08.2008)**

| Države oz. skupine držav              | Neto pozicija | Skupaj       | Imetja                      |                                   |                     |                |                                | Mednarodne rezerve | Skupaj       | Obveznosti                        |                     |                |   |
|---------------------------------------|---------------|--------------|-----------------------------|-----------------------------------|---------------------|----------------|--------------------------------|--------------------|--------------|-----------------------------------|---------------------|----------------|---|
|                                       |               |              | Neposredne naložbe v tujini | Naložbe v tuje vrednostne papirje | Finančni derivativi | Ostale naložbe | Neposredne naložbe v Sloveniji |                    |              | Tuje naložbe v vrednostne papirje | Finančni derivativi | Ostale naložbe |   |
|                                       |               |              |                             |                                   |                     |                |                                |                    |              |                                   |                     |                | 3 |
| <b>Svet</b>                           | -7.429        | 34.249       | 4.912                       | 12.208                            | 42                  | 16.359         | 729                            | 41.678             | 9.639        | 4.496                             | 0                   | 27.543         |   |
| <b>Evropska unija, od tega</b>        | -14.925       | 20.565       | 858                         | 9.254                             | 40                  | 10.195         | 219                            | 35.490             | 8.024        | 1.591                             | 0                   | 25.875         |   |
| Avstrija                              | -11.021       | 2.089        | 122                         | 655                               | 23                  | 1.288          | 0                              | 13.110             | 4.353        | 640                               | 0                   | 8.116          |   |
| Belgija                               | -12           | 1.071        | -4                          | 632                               | 0                   | 444            | 0                              | 1.083              | 275          | 265                               | 0                   | 543            |   |
| Francija                              | -92           | 1.719        | 28                          | 1.186                             | 1                   | 504            | 0                              | 1.811              | 707          | 29                                | 0                   | 1.075          |   |
| Irska                                 | 125           | 937          | 0                           | 476                               | 0                   | 460            | 0                              | 811                | -5           | 1                                 | 0                   | 816            |   |
| Italija                               | -255          | 1.250        | 54                          | 514                               | 0                   | 682            | 0                              | 1.505              | 484          | 26                                | 0                   | 994            |   |
| Nemčija                               | -2.280        | 4.094        | 139                         | 2.573                             | 12                  | 1.371          | 0                              | 6.375              | 659          | 113                               | 0                   | 5.603          |   |
| Nizozemska                            | 340           | 1.369        | 216                         | 875                               | 4                   | 275            | 0                              | 1.030              | 721          | 12                                | 0                   | 297            |   |
| Velika Britanija                      | -1.233        | 1.294        | 34                          | 540                               | 0                   | 592            | 128                            | 2.526              | 87           | 233                               | 0                   | 2.207          |   |
| EU institucije                        | -1.697        | 3.546        | 0                           | 51                                | 0                   | 3.452          | 43                             | 5.243              | 0            | 0                                 | 0                   | 5.243          |   |
| <b>EFTA</b>                           | <b>-835</b>   | <b>716</b>   | <b>41</b>                   | <b>157</b>                        | <b>0</b>            | <b>500</b>     | <b>18</b>                      | <b>1.551</b>       | <b>1.128</b> | <b>73</b>                         | <b>0</b>            | <b>350</b>     |   |
| <b>Druge evropske države, od tega</b> | <b>7.423</b>  | <b>8.683</b> | <b>3.762</b>                | <b>946</b>                        | <b>0</b>            | <b>3.975</b>   | <b>0</b>                       | <b>1.260</b>       | <b>325</b>   | <b>177</b>                        | <b>0</b>            | <b>758</b>     |   |
| Bosna in Hercegovina                  | 1.018         | 1.267        | 577                         | 170                               | 0                   | 520            | 0                              | 250                | 15           | 4                                 | 0                   | 231            |   |
| Hrvaška                               | 2.188         | 2.762        | 1.070                       | 242                               | 0                   | 1.450          | 0                              | 574                | 276          | 102                               | 0                   | 196            |   |
| Srbija                                | 2.505         | 2.693        | 1.420                       | 289                               | 0                   | 984            | 0                              | 189                | 0            | 64                                | 0                   | 124            |   |
| Makedonija                            | 481           | 496          | 163                         | 24                                | 0                   | 308            | 0                              | 15                 | 0            | 1                                 | 0                   | 15             |   |
| <b>ZDA</b>                            | <b>1.213</b>  | <b>1.591</b> | <b>23</b>                   | <b>1.174</b>                      | <b>2</b>            | <b>138</b>     | <b>254</b>                     | <b>378</b>         | <b>65</b>    | <b>204</b>                        | <b>0</b>            | <b>109</b>     |   |
| <b>Ostale države</b>                  | <b>1.147</b>  | <b>1.713</b> | <b>229</b>                  | <b>677</b>                        | <b>0</b>            | <b>633</b>     | <b>174</b>                     | <b>565</b>         | <b>97</b>    | <b>62</b>                         | <b>0</b>            | <b>406</b>     |   |
| <b>Nerazvrščeno*</b>                  | <b>-1.453</b> | <b>982</b>   | <b>0</b>                    | <b>0</b>                          | <b>0</b>            | <b>918</b>     | <b>64</b>                      | <b>2.434</b>       | <b>0</b>     | <b>2.388</b>                      | <b>0</b>            | <b>46</b>      |   |

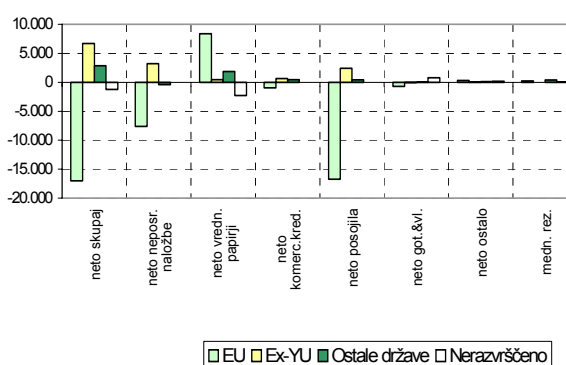
\* V 'Nerazvrščeno' so vključeni: (a) podatki o delu terjatev do drugih naslednic na ozemlju nekdanje SFRJ, ki jih poroča Sklad za sukcesijo RS; (b) podatki o dolžniških vrednostnih papirjih, izdanih na trgih v tujini; (c) podatki, katerih vir ne omogoča razdelitve po državah.

Po podatkih na dan 30.06.2008 (datum preseka podatkov 26.08.2008) sta negativni neto poziciji (terjatve < obveznosti) zabeleženi pri EU (-14.925 mio EUR) in EFTI (-835 mio EUR). Med posamičnimi državami največja negativna neto pozicija (-11.021 mio EUR) pripada **Avstriji** in sicer večinoma zaradi posojil, avstrijskih neposrednih naložb in vlog nerezidentov pri bankah (skupaj 13.110 mio EUR obveznosti). Stanje slovenskih terjatev do Avstrije znaša 2.089 mio EUR in je pretežno v obliki gotovine in vlog bančnega in ostalih sektorjev ter vrednostnih papirjev. Negativna pozicija do EU institucij v višini 1.697 mio EUR izvira večinoma iz neto pozicije do Evrosistema (3.580 mio EUR) na strani imetij do Evropskih institucij pa med večjimi postavkami beležimo oceno natečenih gotovinskih transakcij z rezidenti EMU področja, ki znaša konec junija 3.507 mio EUR in predstavlja terjatev do ECB.

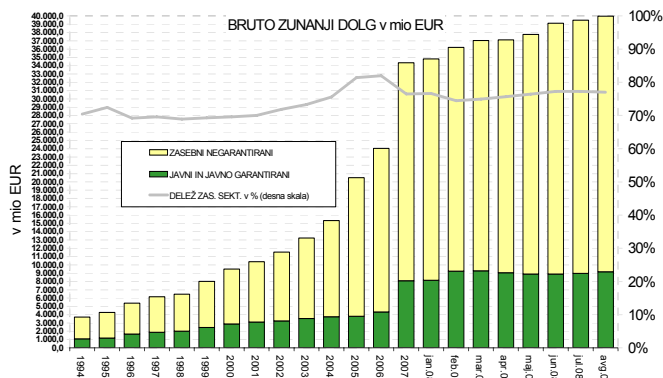
Naslednji večji negativni neto poziciji sta zabeleženi pri **Nemčiji** (-2.280 mio EUR) in **Veliki Britaniji** (-1.233 mio EUR).

Z drugimi evropskimi državami (brez EU in EFTE) podatki izkazujejo pozitivno neto pozicijo v višini 7.423 mio EUR (terjatve > obveznosti). Najvišjo pozitivno neto pozicijo dosega Slovenija s **Srbijo** (2.505 mio EUR), **Hrvaško** (2.188 mio EUR) ter Bosno in Hercegovino (1.018 mio EUR).

**Slika: Neto pozicije postavk stanja mednarodnih naložb Slovenije po državah (konec junija 2008 v mio EUR)**



| BRUTO ZUNANJI DOLG - v mio EUR                           |               |               |               |               |               |               |               |               |               |
|--|---------------|---------------|---------------|---------------|---------------|---------------|---------------|---------------|---------------|
|  | 31.12.2001    | 31.12.2002    | 31.12.2003    | 31.12.2004    | 31.12.2005    | 31.12.2006    | 31.12.2007    | 31.07.2008    | 31.08.2008    |
| <b>BRUTO ZUNANJI DOLG - STANJE</b>                       | <b>10.386</b> | <b>11.524</b> | <b>13.225</b> | <b>15.343</b> | <b>20.508</b> | <b>24.034</b> | <b>34.358</b> | <b>39.496</b> | <b>39.968</b> |
| <b>1. DRŽAVNI SEKTOR</b>                                 | <b>2.506</b>  | <b>2.428</b>  | <b>2.431</b>  | <b>2.267</b>  | <b>2.156</b>  | <b>2.382</b>  | <b>3.026</b>  | <b>3.738</b>  | <b>3.748</b>  |
| <b>1.1. Kratkoročni</b>                                  | <b>15</b>     | <b>66</b>     | <b>40</b>     | <b>21</b>     | <b>31</b>     | <b>33</b>     | <b>0</b>      | <b>0</b>      | <b>0</b>      |
| 1.1.1. Instrumenti denarnega trga                        | 3             | 56            | 32            | 13            | 21            | 24            | 0             | 0             | 0             |
| 1.1.2. Posojila  | 0             | 0             | 0             | 0             | 0             | 0             | 0             | 0             | 0             |
| 1.1.3. Komerčni krediti                                  | 0             | 0             | 0             | 0             | 0             | 0             | 0             | 0             | 0             |
| 1.1.4. Ostale dolžniške obveznosti                       | 11            | 10            | 8             | 8             | 9             | 9             | 0             | 0             | 0             |
| <b>1.2. Dolgoročni</b>                                   | <b>2.491</b>  | <b>2.362</b>  | <b>2.391</b>  | <b>2.246</b>  | <b>2.125</b>  | <b>2.349</b>  | <b>3.026</b>  | <b>3.738</b>  | <b>3.748</b>  |
| 1.2.1. Obveznice in zadolžnice                           | 1.908         | 1.894         | 2.008         | 1.865         | 1.762         | 2.108         | 2.832         | 3.555         | 3.567         |
| 1.2.2. Posojila  | 583           | 468           | 382           | 381           | 363           | 241           | 194           | 183           | 181           |
| 1.2.3. Komerčni krediti                                  | 0             | 0             | 0             | 0             | 0             | 0             | 0             | 0             | 0             |
| 1.2.4. Ostale dolžniške obveznosti                       | 0             | 0             | 0             | 0             | 0             | 0             | 0             | 0             | 0             |
| <b>2. DENARNA OBLAST</b>                                 | <b>0</b>      | <b>33</b>     | <b>30</b>     | <b>36</b>     | <b>9</b>      | <b>16</b>     | <b>3.588</b>  | <b>3.679</b>  | <b>3.841</b>  |
| <b>2.1. Kratkoročni od tega</b>                          | <b>0</b>      | <b>33</b>     | <b>30</b>     | <b>36</b>     | <b>9</b>      | <b>16</b>     | <b>3.588</b>  | <b>3.679</b>  | <b>3.841</b>  |
| 2.1.3. Gotovina in vloge                                 | 0             | 33            | 30            | 36            | 9             | 16            | 3.588         | 3.679         | 3.841         |
| <b>2.2. Dolgoročni</b>                                   | <b>0</b>      | <b>0</b>      | <b>0</b>      | <b>0</b>      | <b>0</b>      | <b>0</b>      | <b>0</b>      | <b>0</b>      | <b>0</b>      |
| <b>3. BANKE</b>  | <b>1.969</b>  | <b>2.425</b>  | <b>3.445</b>  | <b>4.854</b>  | <b>8.643</b>  | <b>11.019</b> | <b>16.216</b> | <b>18.719</b> | <b>18.908</b> |
| <b>3.1. Kratkoročni</b>                                  | <b>406</b>    | <b>440</b>    | <b>573</b>    | <b>625</b>    | <b>1.463</b>  | <b>1.592</b>  | <b>3.111</b>  | <b>4.472</b>  | <b>4.660</b>  |
| 3.1.1. Instrumenti denarnega trga                        | 0             | 0             | 0             | 0             | 0             | 0             | 0             | 0             | 0             |
| 3.1.2. Posojila  | 1             | 11            | 6             | 49            | 537           | 204           | 1.509         | 2.479         | 2.656         |
| 3.1.3. Gotovina in vloge                                 | 396           | 383           | 558           | 543           | 862           | 1.342         | 1.563         | 1.947         | 1.958         |
| 3.1.4. Ostale dolžniške obveznosti                       | 8             | 46            | 9             | 33            | 65            | 46            | 39            | 46            | 46            |
| <b>3.2. Dolgoročni</b>                                   | <b>1.563</b>  | <b>1.985</b>  | <b>2.873</b>  | <b>4.229</b>  | <b>7.179</b>  | <b>9.427</b>  | <b>13.106</b> | <b>14.247</b> | <b>14.248</b> |
| 3.2.1. Obveznice in zadolžnice                           | 0             | 20            | 33            | 221           | 336           | 332           | 353           | 454           | 449           |
| 3.2.2. Posojila  | 1.328         | 1.622         | 2.278         | 3.206         | 5.393         | 7.150         | 9.866         | 10.821        | 10.778        |
| 3.2.3. Gotovina in vloge                                 | 162           | 279           | 506           | 744           | 1.450         | 1.945         | 2.887         | 2.972         | 3.021         |
| 3.2.4. Ostale dolžniške obveznosti                       | 73            | 64            | 55            | 58            | 0             | 0             | 0             | 0             | 0             |
| <b>4. OSTALI SEKTORJI</b>                                | <b>5.107</b>  | <b>5.669</b>  | <b>6.159</b>  | <b>7.054</b>  | <b>8.286</b>  | <b>9.499</b>  | <b>7.551</b>  | <b>8.833</b>  | <b>8.852</b>  |
| <b>4.1. Kratkoročni</b>                                  | <b>1.793</b>  | <b>1.787</b>  | <b>1.832</b>  | <b>1.977</b>  | <b>3.040</b>  | <b>3.565</b>  | <b>3.975</b>  | <b>4.496</b>  | <b>4.406</b>  |
| 4.1.1. Instrumenti denarnega trga                        | 12            | 0             | 0             | 0             | 0             | 0             | 0             | 0             | 0             |
| 4.1.2. Posojila  | 27            | 13            | 81            | 24            | 101           | 68            | 136           | 255           | 256           |
| 4.1.3. Gotovina in vloge                                 | 0             | 0             | 0             | 0             | 0             | 0             | 0             | 0             | 0             |
| 4.1.4. Komerčni krediti                                  | 1.690         | 1.693         | 1.663         | 1.862         | 2.848         | 3.330         | 3.830         | 4.214         | 4.121         |
| 4.1.5. Ostale dolžniške obveznosti                       | 64            | 82            | 88            | 92            | 91            | 166           | 10            | 27            | 29            |
| <b>4.2. Dolgoročni</b>                                   | <b>3.315</b>  | <b>3.882</b>  | <b>4.327</b>  | <b>5.077</b>  | <b>5.246</b>  | <b>5.934</b>  | <b>3.576</b>  | <b>4.337</b>  | <b>4.446</b>  |
| 4.2.1. Obveznice in zadolžnice                           | 26            | 22            | 28            | 10            | 13            | 17            | 6             | 4             | 4             |
| 4.2.2. Posojila *  | 3.224         | 3.819         | 4.266         | 5.040         | 5.219         | 5.912         | 3.553         | 4.299         | 4.408         |
| 4.2.3. Gotovina in vloge                                 | 0             | 0             | 0             | 0             | 0             | 0             | 0             | 0             | 0             |
| 4.2.4. Komerčni krediti                                  | 60            | 38            | 30            | 17            | 7             | 3             | 12            | 19            | 18            |
| 4.2.5. Ostale dolžniške obveznosti                       | 6             | 4             | 2             | 10            | 7             | 2             | 5             | 15            | 16            |
| <b>5. NEPOSREDNE NALOŽBE:</b>                            |               |               |               |               |               |               |               |               |               |
| <b>MEDPODJETNIŠKA POSOJILA</b>                           | <b>804</b>    | <b>969</b>    | <b>1.160</b>  | <b>1.132</b>  | <b>1.415</b>  | <b>1.118</b>  | <b>3.977</b>  | <b>4.528</b>  | <b>4.620</b>  |
| 5.1. Dolžniške obveznosti do povezanih podjetij          | 130           | 163           | 185           | 131           | 433           | 191           | 231           | 250           | 249           |
| 5.2. Dolžniške obveznosti do neposrednih investitorjev * | 674           | 806           | 974           | 1.001         | 981           | 928           | 3.746         | 4.278         | 4.371         |
| <b>NETO ZUNANJI DOLG</b>                                 | <b>-1.427</b> | <b>-2.555</b> | <b>-1.716</b> | <b>-882</b>   | <b>936</b>    | <b>3.355</b>  | <b>6.300</b>  | <b>8.114</b>  | <b>8.481</b>  |



## BRUTO ZUNANJI DOLG

Stanje bruto zunanjega dolga je na dan 31.08.2008 znašalo 39.968 mio EUR in se je glede na julij 2008 povečalo za 472 mio EUR.

Skupno povečanje bruto zunanjega dolga v letu 2008 znaša 5.610 mio EUR. K temu povečanju je prispeval državni sektor 12,87%, bančni sektor 47,99%, Banka Slovenije 4,51% in ostali sektorji ob upoštevanju dolžniških instrumentov, ki izvirajo iz neposrednih naložb 34,65%. Na državnem sektorju se je v tem obdobju dolgoročni dolg povečal za 722 mio EUR (obveznice in zadolžnice so se povečale za 735 mio EUR, posojila pa zmanjšala za 13 mio EUR). Pri bančnem sektorju se je dolgoročni dolg povečal za 1.142 mio EUR (posojila za 912 mio EUR, obveznice in zadolžnice za 96 mio EUR ter gotovina in vloge za 134 mio EUR). Kratkoročni dolg pa se je povečal za 1.549 mio EUR (gotovina in vloge za 395 mio EUR, posojila za 1.147 mio EUR, ostale dolžniške obveznosti pa za 7 mio EUR). Sledi Banka Slovenije s povečanjem dolga za 253 mio EUR v obliki gotovine in vlog. Stanje bruto zunanjega dolga na ostalem sektorju ob upoštevanju dolžniških instrumentov, ki izvirajo iz neposrednih naložb, znaša na dan 31.12.2007 11.528 mio EUR, konec avgusta 2008 pa 13.472 mio EUR).

Delež zasebnega negarantiranega dolga se je konec avgusta 2008 zmanjšal na 77,0% glede na julij 2008 (77,3%).

Dolg državnega sektorja je konec avgusta 2008 znašal 3.748 mio EUR oz. 9,38% celotnega dolga. Dolg Banke Slovenije je konec avgusta 2008 dosegel 3.841 mio EUR in se je povečal v primerjavi z julijem 2008 za 162 mio EUR. Večino dolga Banke Slovenije predstavlja neto pozicija do Evrosistema, ki se vodi preko Banke Slovenije in je konec avgusta 2008 znašala 3.803 mio EUR. Najbolj zadolžena sta bančni (47,31%) in ostali sektor (22,15%). Na bančnem sektorju se je stanje dolga v primerjavi z mesecem julijem 2008 povečalo za 189 mio EUR. Povečala sta se kratkoročni dolg za 188 mio EUR (posojila za 177 mio EUR, gotovina in vloge za 11 mio EUR, ostale dolžniške obveznosti pa se niso spremenile) in dolgoročni dolg za 1 mio EUR (zmanjšala so se posojila za 43 mio EUR ter obveznice in zadolžnice za 5 mio EUR, gotovina in vloge pa so se povečale za 49 mio EUR). Na ostalem sektorju se je stanje dolga povečalo za 19 mio EUR (kratkoročni se je zmanjšal za 90 mio EUR, dolgoročni pa povečal za 109 mio EUR).

Struktura obveznosti dolžniških instrumentov v avgustu 2008 kaže največji delež v obliki posojil (57,3%), ostali pomembnejši instrumenti pa so še: gotovina in vloge (22,1%), obveznice in zadolžnice (10,1%) ter komercialni krediti (10,4%). V časovni vrsti bruto zunanjega dolga predstavljajo posojila vrednostno pretežni del zunanjega dolga.

Struktura imetij dolžniških instrumentov kaže drugačno razporeditev kot pri obveznostih. Največji del imetij do nerezidentov imajo konec avgusta 2008 slovenski rezidenti v obliki gotovine in vlog (27%), obveznic in zadolžnic (27%), sledijo imetja v obliki posojil (22%) ter komercialnih kreditov (13%).

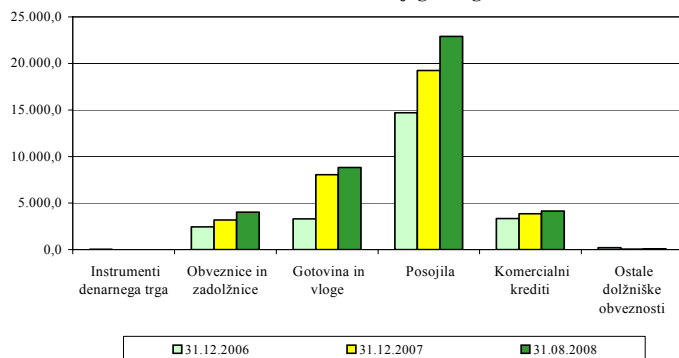
Neto pozicija dolžniških instrumentov se je v letu 2005 prevesila v neto dolg in konec avgusta 2008 dosega 8.481 mio EUR. Slovenski rezidenti so neto zadolženi v obliki posojil (15.949 mio EUR) ter gotovine in vlog (374 mio EUR), medtem ko ostali dolžniški instrumenti kažejo neto imetja, od tega največ instrument obveznic in zadolžnic (4.381 mio EUR). Sledijo instrumenti denarnega trga (2.603 mio EUR), ostale dolžniške obveznosti (831 mio EUR) in komercialni krediti (27 mio EUR).

Glede na kapitalno povezanost je avgusta 2008 88,44% dolga med kapitalsko nepovezanimi družbami, 11,56% pa med kapitalsko povezanimi družbami (decembra 2006 pa 4,6%)\*. Dolg med kapitalsko povezanimi družbami pripada večinoma (63%) nebančnim finančnim družbam, preostanek pa dolgujejo nefinančne družbe.

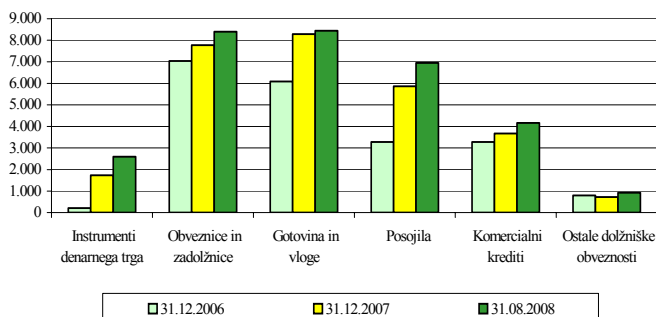
V celotni strukturi dolga predstavlja dolgoročni dolg kapitalsko nepovezanih družb 56,15%, kratkoročni pa 32,29% celotne vrednosti.

\*Z novim sistemom poročanja dolžniških instrumentov (od januarja 2007 dalje) se med neposredne naložbe poleg dolgov do neposrednega vlagatelja vključujejo tudi morebitni dolgovi do drugih družb v njegovi skupini.

## Instrumenti bruto zunanjega dolga



## Imetja po dolžniških instrumentih



## NETO POZICIJA DOLŽNIŠKIH INSTRUMENTOV ( terjatve-obveznosti) v mio EUR

|                                    | 31.12.2006    | 31.12.2007    | 31.08.2008    |
|------------------------------------|---------------|---------------|---------------|
| <b>Instrumenti denarnega trga</b>  | 189           | 1.733         | 2.603         |
| <b>Obveznice in zadolžnice</b>     | 4.580         | 4.582         | 4.381         |
| <b>Gotovina in vloge</b>           | 2.777         | 245           | -374          |
| <b>Posojila (vključno z NN)</b>    | -11.419       | -13.368       | -15.949       |
| <b>Komercialni krediti</b>         | -58           | -164          | 27            |
| <b>Ostale dolžniške obveznosti</b> | 576           | 673           | 831           |
| <b>SKUPAJ</b>                      | <b>-3.355</b> | <b>-6.300</b> | <b>-8.481</b> |

## SEKTORSKA RAZČLETNITEV dolga med kapitalsko povezanimi družbami

|  | q1 2007 | q2 2007 | q3 2007 | q4 2007 | q1 2008 | q2 2008 |
|--|---------|---------|---------|---------|---------|---------|
| <b>TERJATVE v mio EUR</b>                  | 2.137   | 2.330   | 2.476   | 2.600   | 2.721   | 2.843   |
| od tega sektorsko v %                      |         |         |         |         |         |         |
| Nebančne finančne družbe (S.123, 124, 125) | 8       | 10      | 12      | 15      | 14      | 15      |
| Nefinančne družbe (S.11)                   | 92      | 90      | 88      | 85      | 86      | 85      |
| <b>OBVEZNOSTI v mio EUR</b>                | 3.185   | 3.393   | 3.732   | 3.977   | 4.238   | 4.275   |
| od tega sektorsko v %                      |         |         |         |         |         |         |
| Nebančne finančne družbe (S.123, 124, 125) | 61      | 61      | 58      | 60      | 60      | 63      |
| Nefinančne družbe (S.11)                   | 39      | 39      | 42      | 40      | 40      | 37      |

## **METODOLOŠKA POJASNILA**

### **1. OCENA REINVESTIRANIH DOBIČKOV**

Podatki o reinvestiranih dobičkih za leto 2008 še niso na voljo, zato je v mesečne podatke vključena ocena (od triletnega mesečnega povprečja dejanskih podatkov o celotnih dobičkih, zmanjšanih za izredne dobičke (vir so letna poročila o naložbah), se odštevajo dividende in drugi dobički, izplačani v tekočem mesecu). Ocena bo v letu 2009 zamenjana z dejanskimi podatki o reinvestiranih dobičkih za leto 2008.

### **2. STATISTIČNA OBRAVNAVA MEDNARODNIH DENARNIH REZERV ob vstopu Slovenije v Evro območje**

Z vstopom v Ekonomsko in monetarno unijo se je Slovenija uvrstila med države, ki nimajo svoje lastne monetarne politike, temveč so udeležene v skupni monetarni politiki držav članic. Banka Slovenije je postala ena izmed članic Evropskega sistema centralnih bank, ki s svojim deležem nacionalnih mednarodnih denarnih rezerv prispeva k skupnim mednarodnim denarnim rezervam Ekonomske in monetarne unije.

V primerjavi s stanjem pred 1.1.2007 se je statistična obravnava mednarodnih denarnih rezerv v pogojih evra kot nacionalne valute spremenila. Slovenija po tem datumu med mednarodnimi denarnimi rezervami poleg monetarnega zlata, rezervne tranše ter SDR prikazuje le tisti del prvovrstnih deviznih rezerv, ki je nominiran v ne-evro valuti in plasiran v ne-EMU države. Tak koncept mednarodnih denarnih rezerv imajo tudi vse ostale države članice EMU.

Uvedba evra je v začetku leta 2007 pomenila približno 85% zmanjšanje obsega mednarodnih denarnih rezerv Banke Slovenije v primerjavi s stanjem pred tem. To 85% zmanjšanje pomeni le prerazporeditev iz statistično definirane instrumenta mednarodnih denarnih rezerv na ustrezne druge instrumente (gotovina in vloge ter vrednostni papirji) v okviru finančnega računa.

Pri ostalih državah članicah je ob uvedbi evra prav tako opazen padec obsega mednarodnih denarnih rezerv. V povprečju so se starim državam članicam EMU rezerve zmanjšale za dobrih 30%, kar pomeni, da so imele na točki uvedbe evra 30% rezervnih imetij takih, ki so bila bodisi nominirana v valutah, ki jih je nasledil evro, bodisi v finančnih instrumentih izdajateljev rezidentov EMU območja.

Zaradi zgoraj navedenega so opravljene naslednje metodološke spremembe:

#### **POSTAVKA TERJATVE / MEDNARODNE REZERVE (izključitev naložb v državah članicah EMU in naložb v ostalih državah, če so v EUR - s 01.01.2007)**

Ta del podatkov se prenese v postavke TERJATVE/NALOŽBE V VREDNOSTNE PAPIRJE/BANKA SLOVENIJE oz. OSTALE NALOŽBE/GOTOVINA IN VLOGE/BANKA SLOVENIJE.

#### **POSTAVKA TERJATVE/NALOŽBE V VREDNOSTNE PAPIRJE/BANKA SLOVENIJE (vključitev naložb v vrednostne papirje držav članic EMU in naložb v vrednostne papirje ostalih držav, če so izdani v EUR - s 01.01.2007)**

Ta del podatkov se prenese iz postavke MEDNARODNE REZERVE.

#### **POSTAVKA TERJATVE/ OSTALE NALOŽBE/ GOTOVINA IN VLOGE/ BANKA SLOVENIJE (vključitev naložb v državah članicah EMU in naložb v ostalih državah, če so v EUR - s 01.01.2007)**

Ta del podatkov se prenese iz postavke MEDNARODNE REZERVE.

### **3. POZICIJA BANKE SLOVENIJE DO EVROSISTEMA**

#### **POSTAVKA OBVEZNOSTI/ GOTOVINA IN VLOGE/ BANKA SLOVENIJE (vključitev pozicije BS do Evrosistema s 01.01.2007)**

Z letom 2007 je v PLAČILNO BILANCO, STANJE MEDNARODNIH NALOŽB IN ZUNANJI DOLG po priporočilih ECB vključen račun Banke Slovenije 188000 (pozicija BS do Evrosistema), ki prikazuje neto rezultat med prilivi in odlivi zaradi negotovinskega plačevanja v evrih preko sistema TARGET in STEP2.

### **4. OCENA PROTIPOSTAVKE GOTOVINSKIH TRANSAKCIJ Z NEREZIDENTI IZ NASLOVA POTOVANJ IN DOHODKOV OD DELA**

Z vstopom v EMU je bilo potrebno spremeniti metodologijo zajema oziroma ocenjevanja podatkov iz naslova gotovinskih transakcij z nerezidenti, ki so del postavk tekočega računa v kapitalnem računu pa viri podatkov od 2007 zaradi uvedbe skupne valute niso več vsebovali teh transakcij. Gotovina prebivalstva se sedaj ocenjuje kot vsota razlik med gotovinskimi prilivi in odlivi iz naslova turizma (celoten turizem zmanjšan za negotovinski del (kreditne kartice, organizirana potovanja s strani potovalnih agencij)) in gotovinskimi prilivi in odlivi iz naslova dohodkov od dela.

### **5. SPREMEMBE V LETU 2008:**

#### **NOV VIR – MESEČNO POROČILO O NEPOSREDNIH NALOŽBAH – SN-T**

Z januarjem 2008 je za postavko neposredne naložbe (vključno s postavkami povezanimi z dohodki od neposrednih naložb) uveden nov sistem mesečnega poročanja – poročilo SN-T. Na poročilu se poročajo transakcije po obračunskem sistemu, in sicer: povečanje/zmanjšanje deleža neposredne naložbe in izplačane dividende.

## 6. Nacionalna plačilna bilanca v pogojih monetarne unije –sistem direktnega poročanja

Banka Slovenije postopoma uvaja sistem direktnega poročanja v plačilni bilanci, kar ji narekuje evropska regulativa, še zlasti pa delovanje Uredbe EC 2560/2001 o čezmejnih plačilih. Sistem direktnega poročanja zato nadomešča podatke, ki so doslej temeljili na podatkih plačilnega prometa s tujino preko domačih poslovnih bank in podatke o plačilih preko računov v tujini.

Sistem direktnega poročanja je že uveden za postavke:

- blagovna menjava (podatki intra in ekstrastata),
- izvoz in uvoz potovanj (podatki anket SURS od 2005 dalje),
- dolžniški in lastniški vrednostni papirji ter dohodki teh instrumentov (podatki KDD – od septembra 2003 dalje, poročilo VRP-od septembra 2003 , DVP- od januarja 2007 ter SN – od januarja 2008 dalje)
- neposredne naložbe- lastniški kapital (poročilo SN od januarja 2008 dalje),
- posojila in ostali dolžniški instrumenti (poročilo KRD od januarja 2007 dalje, poročilo PORFI za bančni sektor- od januarja 2005 dalje),
- kratkoročni komercialni krediti (poročilo SKV od 2002 dalje),
- mednarodne denarne rezerve in ostale postavke plačilne bilance sektorja centralna banka.

Sistem direktnega poročanja bo še uveden za:

- izvoz in uvoz storitev razen potovanj,
- finančne derivative Banke Slovenije,
- finančne derivative ostalih sektorjev.