

BANKA

SLOVENIJE

21. TISKOVNA KONFERENCA

11. april 2003

POMEMBNEJŠE SPREMEMBE*

V obdobju od januarja do februarja 2003 je presežek **tekočega računa** znašal 49,8 mio EUR, medtem ko je bil v enakem obdobju leta 2002 dosežen presežek v višini 94,1 mio EUR. V februarju 2003 pa je bil tekoči račun negativen in je znašal 31,0 mio EUR, medtem ko je bil v februarju 2002 dosežen presežek v višini 29,4 mio EUR.

Na presežek tekočega računa v tem obdobju so pozitivno vplivali presežki storitev (87,6 mio EUR), dohodkov (35,1 mio EUR) in v tekočih transferjih (9,9 mio EUR). Negativno pa je vplival primanjkljaj trgovinske bilance (82,8 mio EUR).

Trgovinski del plačilne bilance je bil od januarja do februarja 2003 v primanjkljaju v višini 82,8 mio EUR, medtem ko je bil v enakem obdobju leta 2002 v primanjkljaju v višini 31,5 mio EUR. Glavni razlog za primanjkljaj leži v višjem povečanju uvoza blaga, kot se je povečal izvoz blaga. Izvoz se je povečal za 3,9%, uvoz pa se je povečal za 5,4%. Trgovinska bilanca se je iz januarskega presežka prevesila v primanjkljaj, zaradi visokega primanjkljaja v februarju 2003 (90,1 mio EUR). Visok primanjkljaj je posledica zelo visokega februarskega uvoza blaga, ki je bil v letu 2003 za 12,0 % višji kot v februarju 2002. Uvoz blaga v februarju višji predvsem zaradi višjega uvoza nafte in derivatov. Izvoz blaga pa se je v tem mesecu povišal za 5,6 %.

Februarja 2003 je presežek **plačilne podbilance storitev** znašal 39,6 mio EUR, medtem ko je bil februarja 2002 zabeležen nižji presežek (za 4,6 mio EUR). Izvoz storitev se je povečal za 1,6 mio EUR, uvoz storitev pa se je zmanjšal za 3,0 mio EUR. Pri izvozu storitev sta se najbolj povečali postavki: potovanja in transportne storitve, na drugi strani pa sta se pri uvozu storitev najbolj zmanjšali postavki potovanja in komunikacijske storitve.

V februarju 2003 je bil v **dohodkovnem delu** plačilne bilance zabeležen presežek, ki je znašal 18,7 mio EUR, medtem ko je bil februarja 2002 presežek rahlo nižji (za 1,0 mio EUR).

Kapitalski in finančni račun izkazuje v obdobju od januarja do februarja 2003 neto odtok kapitala 73,0 mio EUR. Februarja 2003 je zabeležen neto pritok kapitala v višini 8,7 mio EUR, februarja 2002 pa neto odtok v višini 40,7 mio EUR.

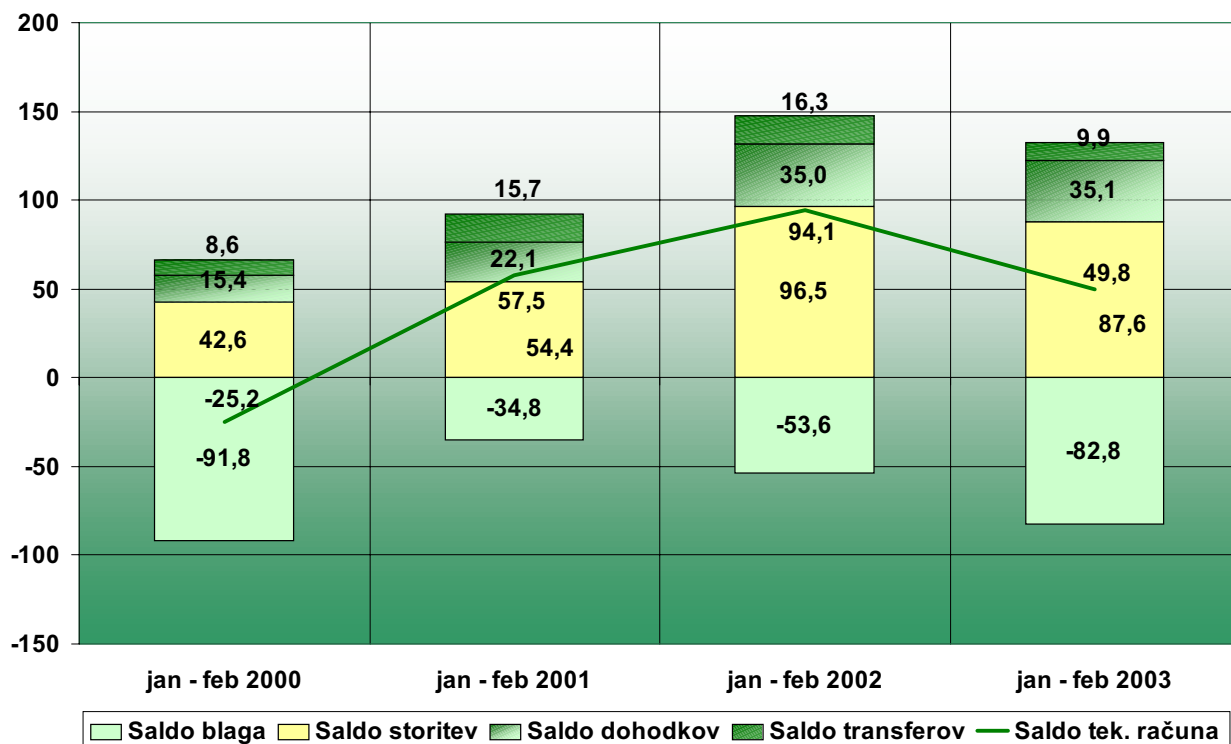
Februarja 2003 beležimo **neto pritok kapitala** (brez mednarodnih denarnih rezerv) 87,7 mio EUR. K temu sta največ prispevala povečanje neto obveznosti gotovine in vlog poslovnih bank (37,5 mio EUR) in povečanje neto obveznosti posojil (36,5 mio EUR). Neposredne naložbe so prispevale 31,4 mio EUR neto pritokov, portfolio naložbe pa 9,4 mio EUR. Glavni vir odtoka je bila v tem mesecu postavka tuja gotovina, ki jo prebivalstvo hrani doma (42,1 mio EUR).

Mednarodne denarne rezerve Slovenije so se na podlagi transakcij februarja 2003 povečale za 80,1 mio EUR, v istem mesecu leta 2002 pa so se povečale za 283,4 mio EUR. Konec februarja 2003 so mednarodne denarne rezerve znašale 6.842,6 mio EUR, devizne rezerve poslovnih bank pa 1.240,3 mio EUR.

Plačilna bilanca Slovenije v mio EUR (feb 2003)

predhodni podatki, z dne 04.04.2003	tokovi v mio EUR					tokovi v mio EUR			
	januar - februar		februar			januar - februar		februar	
	2002	2003	2002	2003		2002	2003	2002	2003
I. Tekoči račun	94,1	49,8	29,4	-31,0	II. Kapitalski in finančni račun	-58,6	-73,0	-40,7	8,7
1. Blago	-53,6	-82,8	-31,5	-90,1	A. Kapitalski račun	0,4	0,8	0,1	1,2
1.1. Izvoz blaga	1.698,7	1.764,3	861,5	910,2	1. Kapitalski transferi	0,5	-0,1	0,1	0,2
Izvoz f.o.b.	1.685,1	1.750,5	856,3	904,7	2. Patenti in licence	-0,1	0,9	0,0	0,9
Prilagoditev zaobjema	13,6	13,7	5,2	5,5	B. Finančni račun	-59,0	-73,8	-40,9	7,6
1.2. Uvoz blaga	-1.752,4	-1.847,1	-893,1	-1.000,3	1. Neposredne naložbe	147,6	5,4	17,7	31,4
Uvoz c.i.f.	-1.792,4	-1.894,4	-914,2	-1.026,5	Domače v tujini	-31,4	-30,3	-16,3	9,3
Prilagoditev c.i.f./f.o.b.	67,8	71,6	34,6	38,8	Tuje v Sloveniji	179,1	35,6	34,0	22,0
Prilagoditev zaobjema	-27,8	-24,3	-13,4	-12,6	2. Naložbe v vrednostne papirje	1,3	-0,7	-3,5	9,4
2. Storitve	96,5	87,6	34,9	39,6	Domače v tujini	7,7	-31,1	2,6	-9,5
Izvoz storitev	331,4	326,1	151,7	153,3	Tuje v Sloveniji	-6,4	30,4	-6,2	18,9
Uvoz storitev	-234,9	-238,5	-116,7	-113,8	3. Ostale naložbe	90,1	22,4	228,4	46,9
2.1. Transport	37,3	35,0	16,5	18,1	3.1. Komercialni krediti	-113,2	-29,7	-66,5	31,1
2.2. Potovanja	85,0	98,6	32,2	41,9	3.2. Posojila	-36,8	57,1	-1,4	36,5
2.3. Konstrukcijske storitve	0,3	-5,7	-1,0	-1,2	3.3. Gotovina in vloge	268,6	21,6	308,2	-6,0
2.4. Ostale poslovne storitve	-3,7	-9,6	-2,4	-5,4	3.4. Ostalo	-28,4	-26,6	-11,9	-14,7
2.5. Ostalo	-22,5	-30,7	-10,5	-13,9	4. Mednarodne denarne rezerve	-298,1	-100,8	-283,4	-80,1
3. Dohodki	35,0	35,1	17,7	18,7	Zlato, SDR in rezervna imetja pri MD	-31,1	1,1	-27,7	4,5
Prejemki	87,1	92,4	40,0	41,7	Devize	-266,9	-102,0	-255,8	-84,6
Izdatki	-52,1	-57,2	-22,3	-23,0	Gotovina in vloge	-20,1	-815,4	-123,7	-69,5
4. Tekoči transferi	16,3	9,9	8,3	0,8	Vrednostni papirji	-246,8	713,5	-132,1	-15,1
V Slovenijo	67,6	65,7	32,8	31,1					
V tujino	-51,3	-55,7	-24,5	-30,3	III. Neto napake in izpustitve	-35,6	23,1	11,3	22,2

Tekoči račun plačilne bilance v mio EUR



Mesec: februar 2003/2002

Saldo **tekočega računa** je bil v februarju 2003 negativen in je znašal 31,0 mio EUR, medtem ko je bil v februarju 2002 dosežen presežek v višini 29,4 mio EUR.

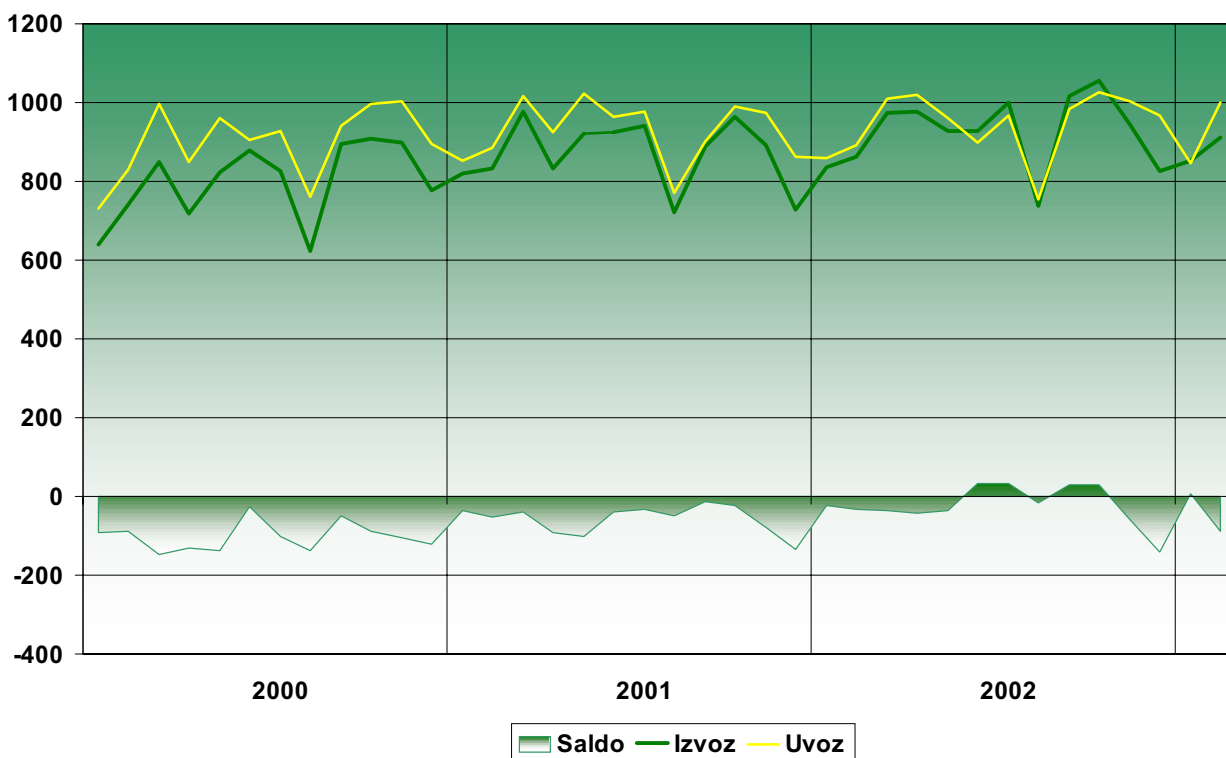
Februarja 2003 je bil zabeležen primanjkljaj **trgovinske bilance** v višini 90,1 mio EUR, na drugi strani pa je bil februarja 2002 zabeležen primanjkljaj v višini 31,5 mio EUR. Primanjkljaj je posledica večjega povečanju uvoza blaga (za 12,0 %), kot pa se je povečal izvoz blaga (za 5,6 %). Presežek **storitev** se je v februarju 2003 v primerjavi z februarjem 2002 povečal za 4,6 mio EUR. Saldo **dohodkovnega dela** plačilne bilance je bil v februarju 2003 v presežku in je znašal 18,7 mio EUR, medtem ko je bil v februarju 2002 zabeležen za 1,0 mio EUR nižji presežek. Presežek **transferjev** pa je v februarju 2003 znašal le 0,8 mio EUR, medtem ko je v februarju 2002 znašal 8,3 mio EUR.

Obdobje: januar - februar 2003/2002

Saldo **tekočega računa** je bil v obdobju od januarja do februarja 2003 pozitiven in je znašal 49,8 mio EUR. V enakem obdobju lani pa je bil dosežen presežek v višini 94,1 mio EUR.

Primanjkljaj **trgovinske bilance** je v prvih dveh mesecih leta 2003 za 29,1 mio EUR višji, kot je bil zabeležen v enakem obdobju leta 2002. Višji primanjkljaj je posledica manjšega povečanju izvoza blaga (za 3,9 %), kot pa se je povečal uvoz blaga (za 5,4 %). Presežek **storitev** se je v tem obdobju zmanjšal za 8,9 mio EUR, predvsem zaradi manjšega izvoza storitev ter povečanega uvoza storitev v proučevanem obdobju. Presežek **dohodkovnega dela** je v proučevanem obdobju nespremenjen, medtem ko je bil presežek **transferjev** nižji za 6,4 mio EUR.

Menjava blaga v mio EUR



Primanjkljaj v **trgovinski bilanci** je v obdobju od januarja do februarja leta 2003 znašal 90,1 mio EUR, v enakem obdobju leta 2002 pa 31,5 mio EUR. V februarju leta 2003 je bil zabeležen primanjkljaj v višini 90,1 mio EUR, v februarju leta 2002 pa je bil primanjkljaj nižji in je znašal 31,5 mio EUR.

Izvoz blaga je bil v prvih dveh mesecih leta 2003 v primerjavi z enakim obdobjem leta 2002 višji za 65,6 mio EUR, medtem ko je bil uvoz blaga višji za 94,7 mio EUR. Izvoz blaga je bil v februarju leta 2003 v primerjavi s februarjem leta 2002 višji za 48,7 mio EUR, medtem ko je bil uvoz blaga višji za 107,2 mio EUR.

Izvoz blaga je v februarju 2003 dosegel 910,2 mio EUR in je bil za 5,6 % višji kot izvoz februarja 2002.

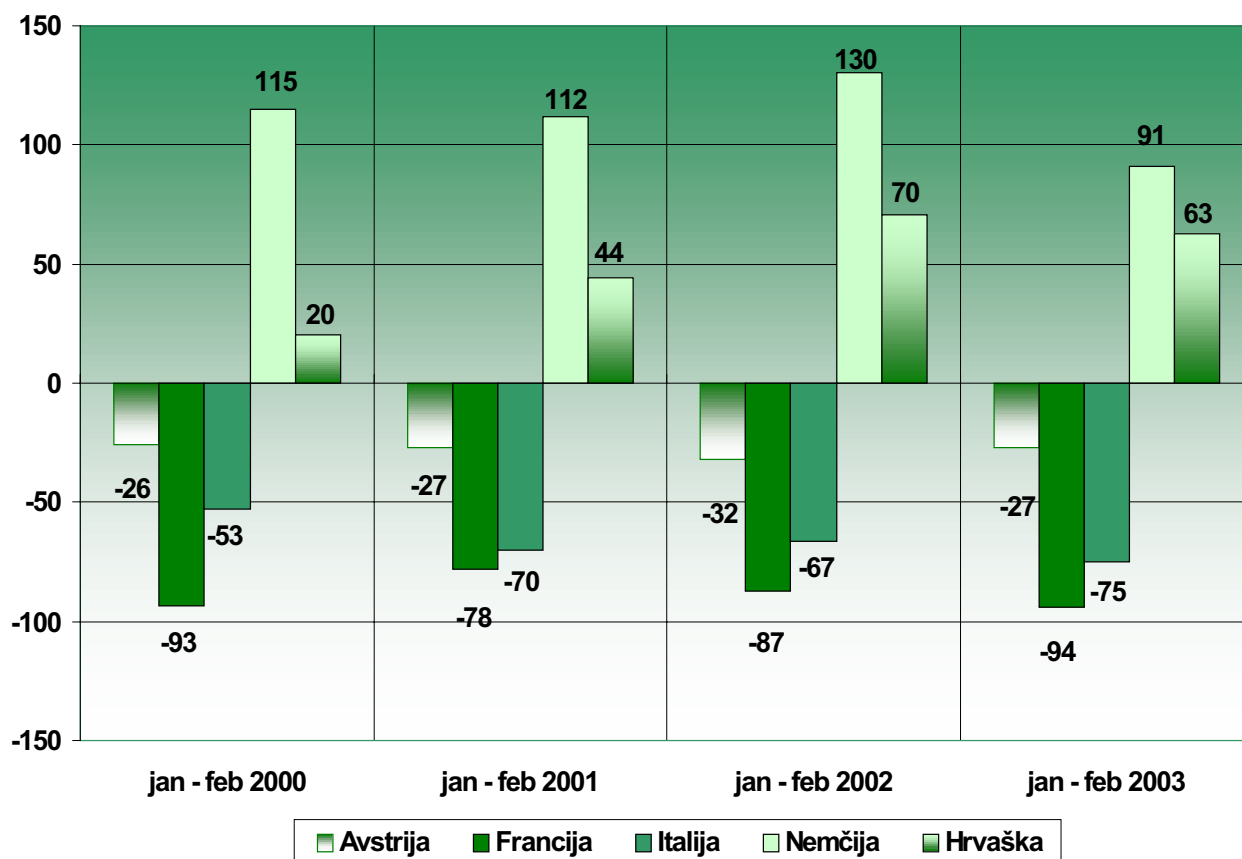
Uvoz blaga je v februarju 2003 znašal 1.000,3 mio EUR in je bil za 12,0 % višji kot februarja 2002. Gre predvsem za zelo visok uvoz nafte in derivatov.

V obdobju od januarja do februarja leta 2003 je bila **pokritost uvoza z izvozom** 95,5 %, medtem ko je bila pokritost v enakem obdobju leta 2002 enaka 96,9 %.

V februarju leta 2003 je bila pokritost uvoza z izvozom 91,0 %, februarja leta 2002 pa 96,5 %.

Vir podatkov: SURS, Carinska uprava RS, BS

Saldo trgovinske menjave z državami največjimi trgovinskimi partnericami v mio EUR



V obdobju od januarja do februarja 2003 je imela Slovenija v trgovinski bilanci primanjkljaj z državami EU, CEFTE, EFTE in nekdanje SZ. Primanjkljaj se je pri državah EU v primerjavi z enakim obdobjem leta 2002 povečal za 24,9 mio EUR, pri državah CEFTE za 2,3 mio EUR, pri državah EFTE za 7,0 mio EUR in pri državah nekdanje SZ za 0,9 mio EUR. Na drugi strani je imela Slovenija v proučevanem obdobju presežek le z državami nekdanje Jugoslavije, ki pa se je v proučevanem obdobju zmanjšal za 12,1 mio EUR.

Med najpomembnejšimi trgovinskimi partnerji je v letu 2003 Slovenija s Hrvaško in Nemčijo ohranila presežek, medtem ko je bil v menjavi z Avstrijo, Italijo in Francijo dosežen primanjkljaj.

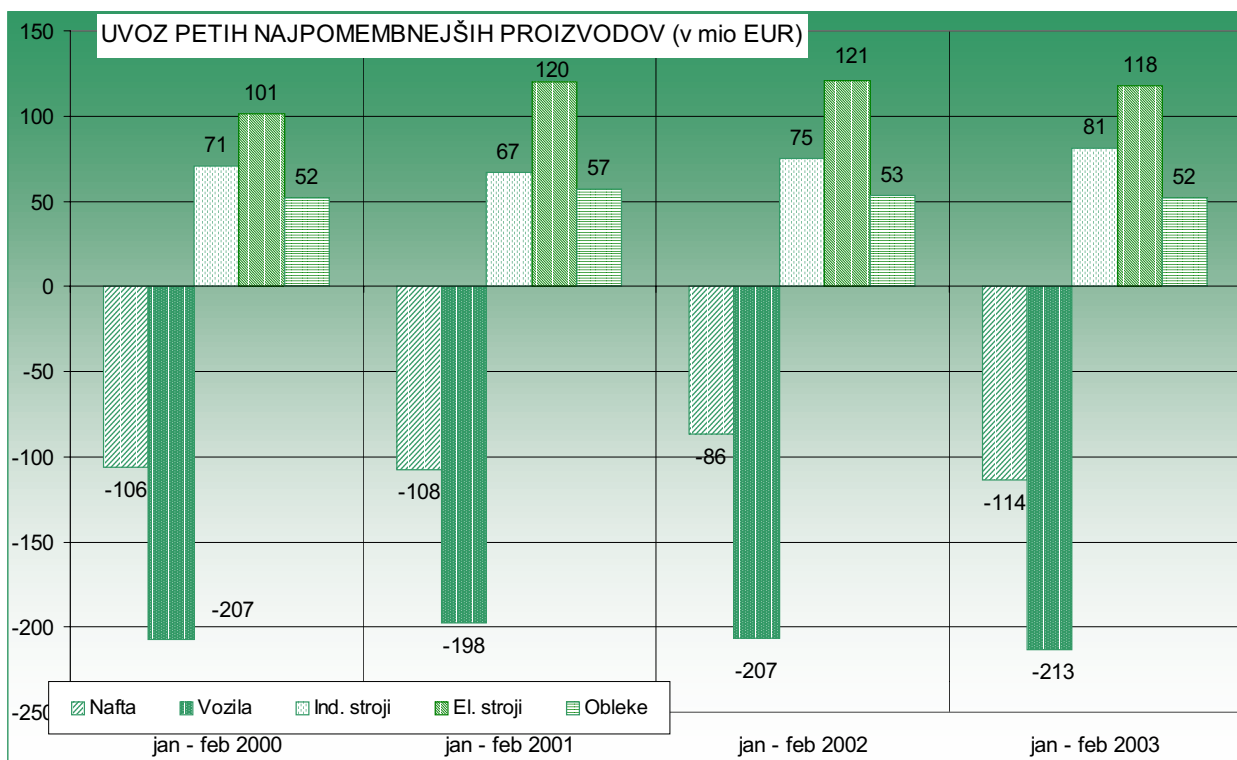
V prvih dveh mesecih leta 2003 v primerjavi z enakim obdobjem leta 2002 se je presežek v menjavi z Nemčijo zmanjšal za 39,2 mio EUR, s Hrvaško pa za 7,7 mio EUR. Po drugi strani pa se je primanjkljaj v menjavi z Avstrijo zmanjšal za 4,8 mio EUR, v menjavi s Francijo povečal za 6,9 mio EUR, v menjavi z Italijo pa se je povečal za 8,4 mio EUR.

Izvoz v države nekdanje Jugoslavije in Sovjetske zveze

(mio EUR)	2002	2003	indeks (2003/2002)
	jan-feb	jan-feb	
DRŽAVE BIVŠE JUGOSLAVIJE	258	252	98
Bosna in Hercegovina	65	63	98
Hrvaška	133	128	96
Srbija in Črna Gora	42	42	100
Makedonija	19	19	97
DRŽAVE BIVŠE SZ	55	57	103
Ruska federacija	40	35	89

Vir: SURS

Izvoz blaga po skupinah proizvodov v mio EUR



V obdobju od januarja do februarja 2003 v primerjavi z enakim obdobjem leta 2002, se je povečal izvoz: pohištva (za 10,2 %) ter medicinskih in farmacevtskih izdelkov (za 45,0 %), zmanjšal pa se je izvoz oblek (za 14,6 %), vozil (za 9,6 %) in električnih strojev (za 0,8 %).

V obdobju od januarja do februarja 2003 v primerjavi z enakim obdobjem leta 2002, se je povečal uvoz: industrijskih strojev (za 8,7 %), uvoz nafte (za 31,7 %) in uvoz vozil (za 3,0 %), medtem ko se je uvoz ostalih skupin proizvodov zmanjšal: uvoz električnih strojev za 2,8 % in uvoz oblek za 2,5 %.

STRUKTURA IZVOZA IN UVOZA BLAGA PO NAMENU (v mio EUR)	januar - februar		februar		indeks	
	2002	2003	2002	2003	kumulat.	mesec
IZVOZ BLAGA, od tega za	1.685,1	1.750,5	856,3	904,7	103,9	105,7
- REPRODUKCIJO	808,4	874,8	409,9	443,6	108,2	108,2
- INVESTICIJE	213,2	229,9	111,3	118,2	107,8	106,2
- ŠIROKO PORABO	663,5	645,8	335,0	342,9	97,3	102,4
UVOZ BLAGA, od tega za	1.792,4	1.894,4	914,2	1.026,5	105,7	112,3
- REPRODUKCIJO	1.084,4	1.147,2	543,6	598,6	105,8	110,1
- INVESTICIJE	281,0	325,9	146,8	195,0	116,0	132,9
- ŠIROKO PORABO	427,0	421,3	223,9	232,9	98,7	104,1

Menjava storitev v mio EUR



Presežek **storitvene podbilance** je februarja 2003 znašal 39,6 mio EUR, medtem ko je bil februarja 2002 presežek nižji za 4,6 mio EUR. Povišanje presežka je posledica povečanja izvoza (za 1,6 mio EUR) in zmanjšanja uvoza (za 3,0 mio EUR) storitev. Na izvozni strani sta se najbolj povečali postavki: potovanja (za 3,4 mio EUR) in transportne storitve (za 3,5 mio EUR). Na uvozni strani sta se najbolj zmanjšali postavki: potovanja (za 6,2 mio EUR) in komunikacijske storitve (za 2,8 mio EUR), medtem ko so se postavke potovanja, računalniške in informacijske storitve ter ostale poslovne storitve povečale.

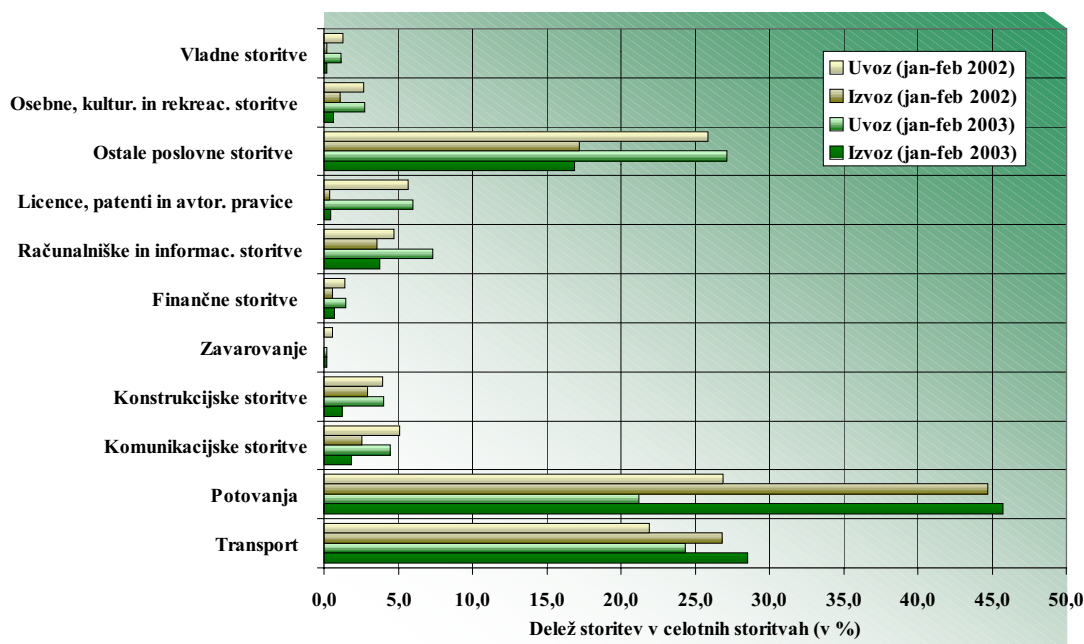
V prvih dveh mesecih leta 2003 je presežek menjave storitev dosegel 87,6 mio EUR, kar je za 8,9 mio EUR manj kot v enakem obdobju leta 2002.

Izvoz storitev je februarja 2003 znašal 153,3 mio EUR, februarja 2002 pa 151,7 mio EUR.

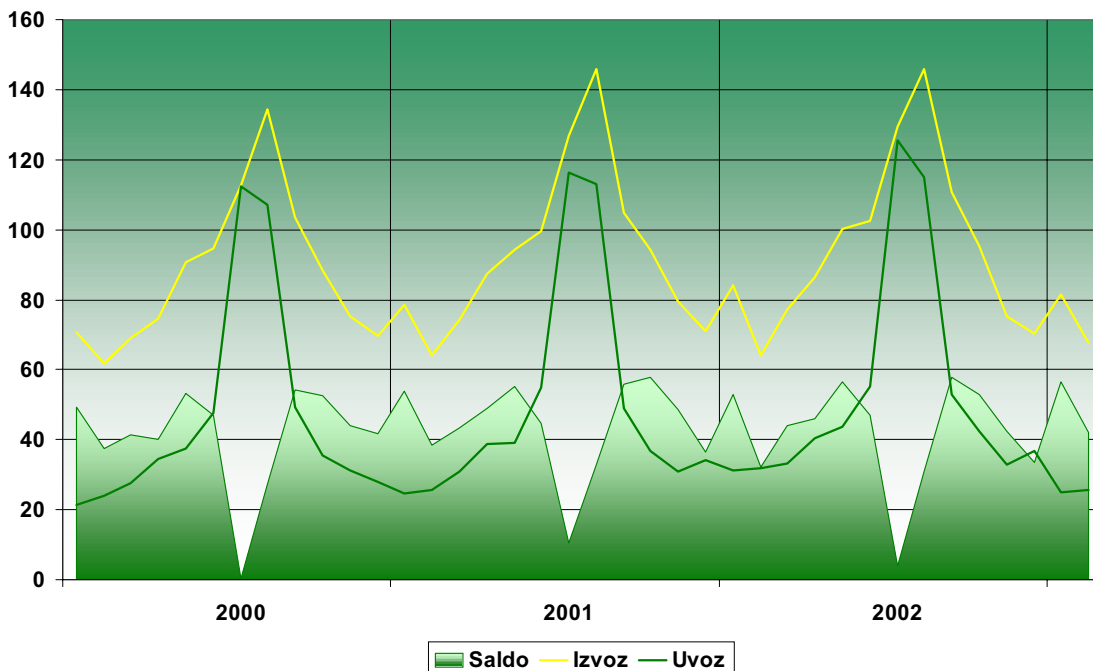
V prvih dveh mesecih leta 2003 je izvoz storitev znašal 326,1 mio EUR in je bil za 5,3 mio EUR nižji od izvoza zabeleženega v enakem obdobju preteklega leta.

Uvoz storitev je februarja 2003 znašal 113,8 mio EUR v primerjavi s 116,7 mio EUR februarja 2002.

V prvih dveh mesecih leta 2003 je uvoz storitev znašal 238,5 mio EUR in je bil za 3,6 mio EUR višji od uvoza zabeleženega v enakem obdobju preteklega leta.



Menjava potovalnih storitev v mio EUR



Izvoz storitev **potovanj** je znašal februarja 2003 67,5 mio EUR (leta 2002 pa 64,1 mio EUR), medtem ko je uvoz potovanj dosegel 25,6 mio EUR (leta 2002 pa 31,9 mio EUR).

V prvih dveh mesecih leta 2003 je znašal izvoz potovalnih storitev 326,1 mio EUR, kar je za 5,3 mio EUR manj kot v enakem obdobju leta 2002. Na drugi strani je uvoz potovalnih storitev v proučevane obdobju leta 2003 znašal 238,5 mio EUR, kar je za 3,6 mio EUR več kot v enakem obdobju preteklega leta.

Pri **izvozu potovanj** je v prvih dveh mesecih leta 2003 prodaja blaga v PCP (prostocarinski prodajalnah) znašala 4,6% celotnega izvoza potovanj, medtem ko je bil njen delež v enakem obdobju leta 2002 višji, in sicer je znašal 5,1%. V proučevanem obdobju leta 2003 v primerjavi z letom 2002 se je zmanjšal tudi delež zdravljenja in izobraževanje (skupaj iz 2,3% na 1,9%). Na drugi strani se je v proučevanem obdobju delež izvoza potovanj na podlagi igralnic (iz 20,1% na 21,9%) in delež na podlagi turističnih podjetij (iz 11,2% na 11,4%) povečal.

	ZDRAVLJENJE (prejeta plačila v tuji valuti)	IZOBRAŽEVANJE (prejeta plačila v tuji valuti)	OSTALO						IZVOZ SKUPAJ
			Turistična podjetja (prejeta plačila v tuji valuti)	Prodaja blaga v PCP (prejeta plačila v tuji valuti)	Igralnice (prejeta plačila v tuji valuti)	Drugo (prejeta plačila v tuji valuti)	Ostala plačila s karticami	Ocena plačil s tolarско gotovino	
1994	2.860	0	28.14	144.590	0	99.42	193	491.580	766.786
1995	4.367	954	66.56	151.867	102.230	109.209	4.392	397.205	836.789
1996	7.761	1.282	78.95	167.404	120.669	184.198	4.522	424.348	989.142
1997	5.325	1.720	85.77	145.444	140.878	198.151	7.923	462.679	1.047.891
1998	7.042	1.781	91.66	114.121	150.740	169.751	15.75	419.922	970.770
1999	4.793	2.715	89.90	90.35	150.352	133.385	35.04	393.576	900.127
2000	11.26	4.467	119.427	87.19	142.876	146.699	68.78	464.126	1.044.842
2001	6.743	13.39	140.484	71.13	151.016	146.252	103.681	488.114	1.120.822
2002	12.51	12.80	161.187	60.13	158.644	121.006	113.037	501.461	1.140.785
januar 2003	320	967	9.280	3.729	18.17	10.55	8.802	29.81	81.63
februar 2003	354	1.120	7.716	3.183	14.45	8.842	7.847	24.01	67.52
1-2 2003	674	2.087	16.99	6.912	32.62	19.39	16.64	53.82	149.160
1-2 2002	667	2.737	16.55	7.577	29.77	18.98	15.79	56.01	148.102

ZDRAVLJENJE: zdravstvene storitve turistom, zdravilišča, stroški zdravniške oskrbe.

IZOBRAŽEVANJE: stroški šolanja, vključno štípendije in šolnine, stroški specializacije.

OSTALO: delitev na pomembnejše sestavine glede na razpoložljive vire podatkov.

Turistična podjetja: storitve turističnih agencij, hotelov in drugih nastanitvenih objektov - prejeta plačila v tuji valuti.

Prodaja blaga v PCP: prodajna vrednost blaga prodanega nerezidentom za tujo valuto (vir: ankete PCP).

Igralnice: neto odkup tuje gotovine in čekov od iger na srečo.

Drugo: prodaja drugega blaga in drugih storitev turistom za tujo valuto.

Ostala plačila s karticami: plačila s karticami (ki se štejejo v turizem) razen za zdravljenje, izobraževanje, v turističnih podjetjih, PCP-jih in igralnicah.

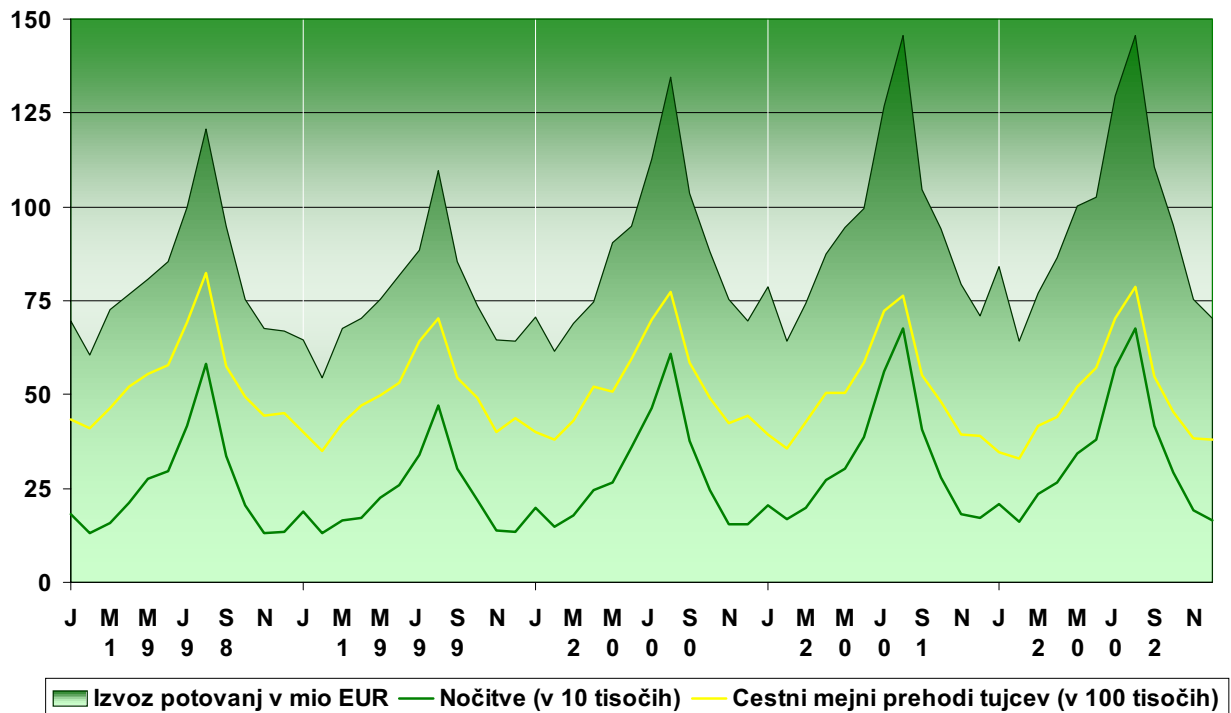
Ocena plačil s tolarско gotovino:

prodaja tolarjev nerezidentom (ocenjena na podlagi števila cestnih mejnih prehodov tujih potnikov in števila nočitev tujih turistov),

neto izplačila tolarjev z deviznih računov nerezidentov in

neto nakup domače valute v tujini.

Izvoz potovalnih storitev



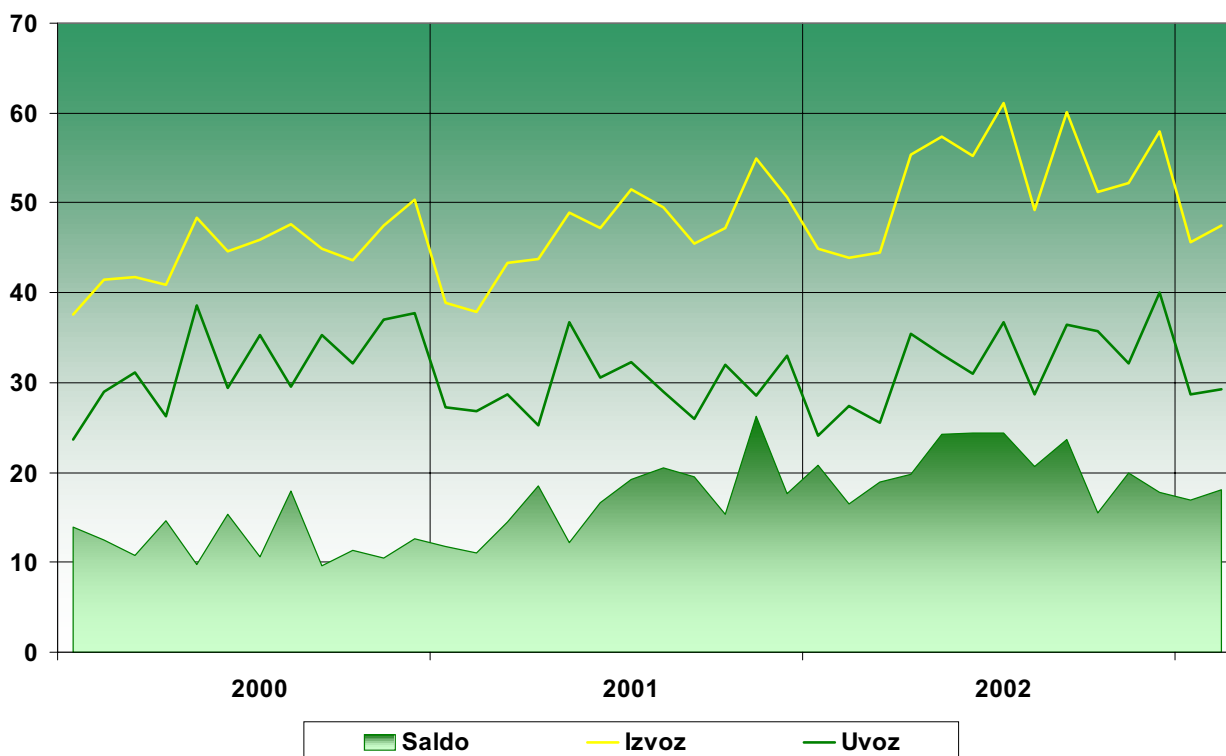
Nastanitvena statistika tujih turistov v Sloveniji kaže, da je v prvih dveh mesecih leta 2003 Slovenijo obiskalo 115.268 tujih turistov, kar je za 3 % več kot v enakem obdobju leta 2002. Tuji turisti so imeli v letu 2003 tudi več nočitev (za 7 %) kot v letu 2002.

Turisti (potniki) po državah stalnega bivališča

	2003		2002		Sprememba (2003/2002 v %)	
	jan - feb	februar	jan - feb	februar	jan - feb	februar
Avstrij	17.407	9.412	17.013	10.100	2,3	-6,8
BIH	4.201	1.930	4.544	1.915	-7,5	0,8
Češk	1.407	788	1.178	678	19,4	16,2
Francija	1.961	946	2.129	1.144	-7,9	-17,3
Hrvašk	23.890	7.959	21.798	6.711	9,6	18,6
Italija	26.408	11.530	26.514	11.940	-0,4	-3,4
Jugoslavija	2.299	1.281	2.325	1.285	-1,1	-0,3
Madžarsk	5.826	3.159	5.217	2.778	11,7	13,7
Nemčija	7.845	4.507	8.299	4.562	-5,5	-1,2
Nizozemska	1.221	727	1.555	1.119	-21,5	-35,0
Poljska	878	384	954	540	-8,0	-28,9
Ruska federacija	1.769	587	1.678	638	5,4	-8,0
Švica	933	495	964	522	-3,2	-5,2
Velika Britanija	4.079	2.373	3.111	1.723	31,1	37,7
ZDA	3.123	1.823	2.340	1.227	33,5	48,6
Ostale države	12.021	5.741	11.860	5.991	1,4	-4,2
Skupaj	115.268	53.642	111.479	52.873	3,4	1,5

Vir: SURS

Menjava transportnih storitev v mio EUR



Februarja 2003 v primerjavi s februarjem 2002 sta bila **izvoz transportnih storitev** (za 7,8%) in **uvoz transportnih storitev** (za 6,9%) višja. V izvozu se je najbolj povečal železniški transport (za 2,8 mio EUR). V uvozu pa so je prav tako najbolj povečal železniški transport (za 1,9 mio EUR).

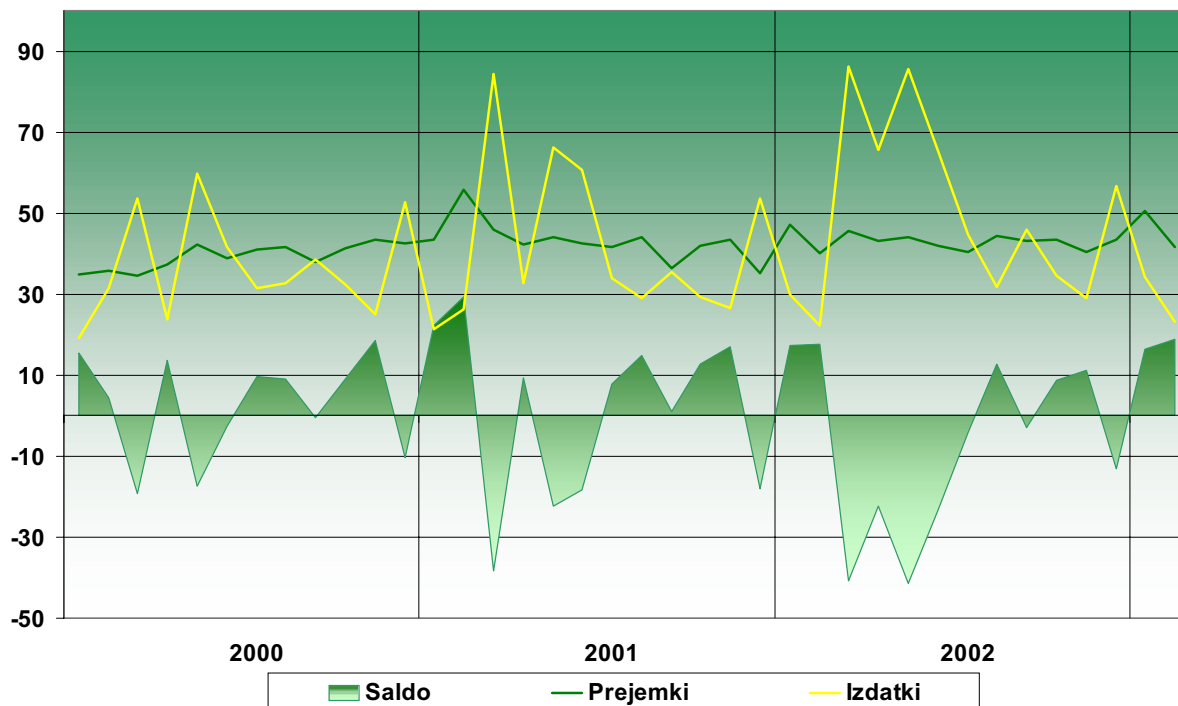
V prvih dveh mesecih leta 2003 je znašal presežek transportnih storitev 35,0 mio EUR, medtem ko je bil v enakem obdobju leta 2002 presežek višji za 2,3 mio EUR.

Izvoz transportnih storitev je znašal v prvih dveh mesecih leta 2003 93,0 mio EUR. Povečanje glede na primerljivo obdobje leta 2002 znaša 4,2 mio EUR in je predvsem posledica povečanja železniškega transporta. Uvoz transportnih storitev je v prvih dveh mesecih leta 2003 znašal 58,0 mio EUR kar je za 6,5 mio EUR več kot v enakem obdobju leta 2002. Povečale so se vse postavke uvoza transporta, najbolj pa ostali transport in železniški transport.

v mio EUR	2003		2002		Razlika (2003-2002)	
	februar	jan-feb	februar	jan-feb	februar	jan-feb
SALDO	18,1	35,0	16,5	37,3	1,6	-2,3
IZVOZ						
Transport	47,4	93,0	43,9	88,8	3,5	4,2
Pomorski transport	4,6	11,1	4,8	11,1	-0,2	0,0
Zračni transport	4,0	9,4	3,9	9,1	0,1	0,3
Cestni transport	18,3	37,3	18,7	37,5	-0,4	-0,2
Železniški transport	11,2	17,0	8,4	14,1	2,8	2,9
Ostali transport	9,3	18,2	8,1	17,0	1,2	1,2
UVOZ						
Transport	-29,3	-58,0	-27,4	-51,5	1,9	6,5
Pomorski transport	-2,9	-8,5	-4,0	-7,4	-1,1	1,0
Zračni transport	-2,8	-7,4	-3,2	-6,7	-0,3	0,6
Cestni transport	-4,5	-9,8	-4,6	-8,7	-0,1	1,0
Železniški transport	-8,9	-11,5	-7,0	-9,9	1,9	1,7
Ostali transport	-10,2	-20,9	-8,7	-18,7	1,6	2,2

Opomba: Razlika: - (minus)=zmanjšanje; + (plus)=povečanje

Dohodki v mio EUR



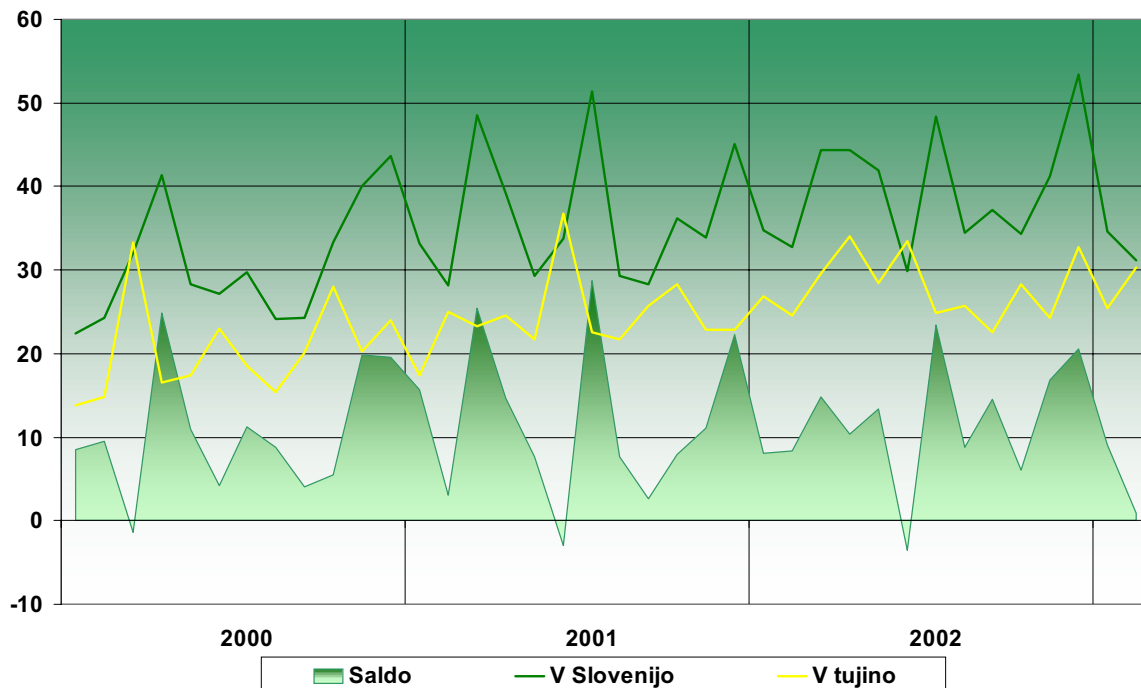
Februarja 2003 je bil zabeležen presežek **dohodkov od dela in kapitala** v višini 18,7 mio EUR, kar je za 1,0 mio EUR več kot februarja 2002. Pri tem so se povečali prejemki za 1,8 mio EUR, izdatki pa za 0,7 mio EUR. Februarja 2003 so se v primerjavi s februarjem 2002 **prejemki** od kapitala (za 1,2 mio EUR) in prejemki od dela (za 0,6 mio EUR) povečali. Pri **izdatkih** so se tako izdatki od kapitala kot izdatki od dela minimalno povečali.

V prvih dveh mesecih leta 2003 je bil zabeležen presežek dohodkov od dela in kapitala v višini 35,1 mio EUR. V primerjavi z enakim obdobjem leta 2002 se presežek skorajda ni spremenil. Pri tem so se prejemki povečali za 5,3 mio EUR, izdatki pa za 5,1 mio EUR.

v mio EUR	2003		2002		Razlika (2003-2002)	
	Februar	Jan-Feb	Februar	Jan-Feb	Februar	Jan-Feb
SALDO	18,7	35,1	17,7	35,0	1,0	0,1
1 Prejemki	41,7	92,4	40,0	87,1	1,8	5,3
1.1 Od dela	17,2	34,3	16,6	33,6	0,6	0,7
1.2 Od kapitala	24,5	58,1	23,3	53,5	1,2	4,6
1.2.1 Od nep. nalož	-0,3	1,7	-0,4	2,1	0,1	-0,4
1.2.2 Od vred. papirjev	14,1	33,5	13,4	30,0	0,6	3,5
1.2.2.2 Od naložb v dolžniške vrednostne papirje	14,1	33,5	13,4	30,0	0,6	3,5
1.2.3 Od ostalih nalož	10,8	22,9	10,3	21,4	0,5	1,5
1.2.3.1 Banka Slovenije	7,5	15,0	5,7	11,6	1,9	3,4
1.2.3.2 Uradni sektor	0,0	0,0	0,1	0,2	-0,1	-0,2
1.2.3.3 Banke	2,8	6,1	3,9	8,2	-1,1	-2,1
1.2.3.4 Ostali sektorji	0,5	1,7	0,6	1,4	-0,2	0,4
2 Izdatki	-23,0	-57,2	-22,3	-52,1	0,7	5,1
2.1 Od dela	-2,9	-5,6	-2,7	-5,2	0,2	0,4
2.2 Od kapitala	-20,1	-51,7	-19,6	-46,9	0,6	4,8
2.2.1 Od nep. nalož	-5,0	-10,1	-5,2	-10,3	-0,2	-0,2
2.2.2 Od vred. papirjev	-2,8	-5,4	-2,8	-5,9	0,0	-0,5
2.2.2.2 Od naložb v dolžniške vrednostne papirje	-2,8	-5,4	-2,8	-5,9	0,0	-0,5
2.2.3 Od ostalih nalož	-12,3	-36,2	-11,6	-30,8	0,7	5,4
2.2.3.1 Banka Slovenije	0,0	0,0	0,0	0,0	0,0	0,0
2.2.3.2 Uradni sektor	-1,5	-4,0	-2,5	-5,5	-1,0	-1,5
2.2.3.3 Banke	-4,0	-11,9	-3,0	-8,7	1,0	3,2
2.2.3.4 Ostali sektorji	-6,8	-20,3	-6,1	-16,6	0,6	3,8

Opomba: Razlika: - (minus)=zmanjšanje; + (plus)=povečanje

Tekoči transferi v mio EUR



Februarja 2003 je bil zabeležen presežek **dohodko od dela in kapitala** v višini 18,7 mio EUR, kar je za 1,0 mio EUR več kot februarja 2002. Pri tem so se povečali prejemki za 1,8 mio EUR, izdatki pa z 0,7 mio EUR.

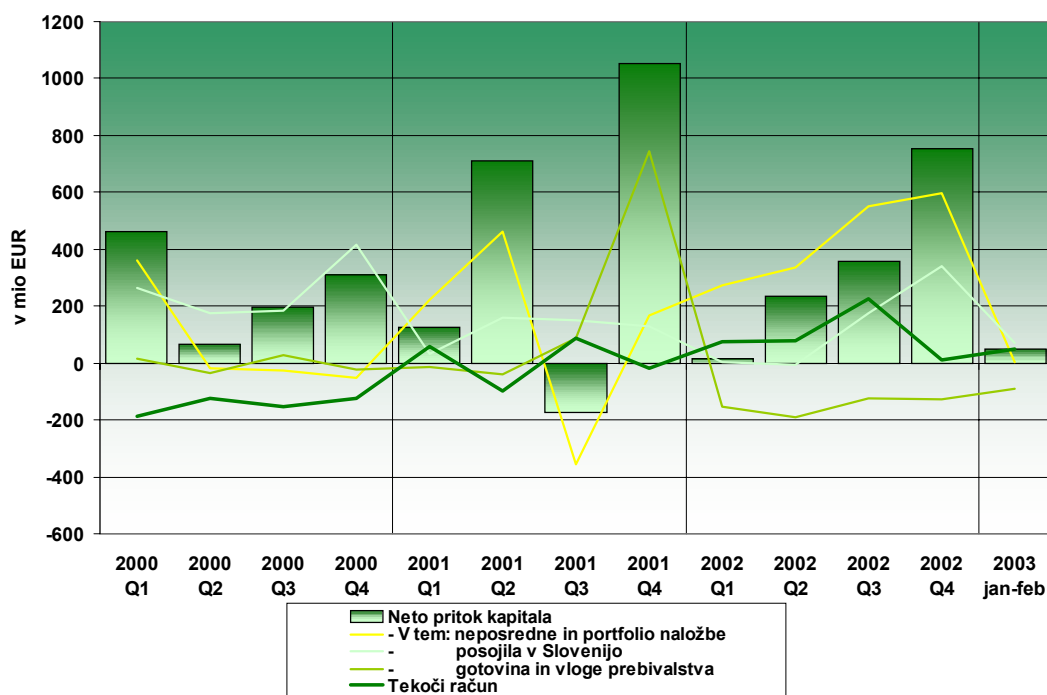
Februarja 2003 so se v primerjavi s februarjem 2002 **prejemk** od kapitala (za 1,2 mio EUR) in prejemki od dela (za 0,6 mio EUR) povečali. Pri **izdatkih** so se tako izdatki od kapitala kot izdatki o dela minimalno povečali.

V prvih dveh mesecih leta 2003 je bil zabeležen presežek dohodkov od dela in kapitala v višini 35,1 mio EUR. V primerjavi z enakim obdobjem leta 2002 se presežek skorajda ni spremenil. Pri tem so se prejemki povečali za 5,3 mio EUR, izdatki pa za 5,1 mio EUR.

	2003		2002		Razlika (2003-2002)	
	Februar	Jan-Feb	Februar	Jan-Feb	Februar	Jan-Feb
SALDO	18,7	35,1	17,7	35,0	1,0	0,1
1 Prejemki	41,7	92,4	40,0	87,1	1,8	5,3
1.1 Od dela	17,2	34,3	16,6	33,6	0,6	0,7
1.2 Od kapitala	24,5	58,1	23,3	53,5	1,2	4,6
1.2.1 Od nep. nalož	-0,3	1,7	-0,4	2,1	0,1	-0,4
1.2.2 Od vred. papirjev	14,1	33,5	13,4	30,0	0,6	3,5
1.2.2.2 Od naložb v dolžniške vrednostne papirje	14,1	33,5	13,4	30,0	0,6	3,5
1.2.3 Od ostalih nalož	10,8	22,9	10,3	21,4	0,5	1,5
1.2.3.1 Banka Slovenije	7,5	15,0	5,7	11,6	1,9	3,4
1.2.3.2 Uradni sektor	0,0	0,0	0,1	0,2	-0,1	-0,2
1.2.3.3 Banke	2,8	6,1	3,9	8,2	-1,1	-2,1
1.2.3.4 Ostali sektorji	0,5	1,7	0,6	1,4	-0,2	0,4
2 Izdatki	-23,0	-57,2	-22,3	-52,1	0,7	5,1
2.1 Od dela	-2,9	-5,6	-2,7	-5,2	0,2	0,4
2.2 Od kapitala	-20,1	-51,7	-19,6	-46,9	0,6	4,8
2.2.1 Od nep. nalož	-5,0	-10,1	-5,2	-10,3	-0,2	-0,2
2.2.2 Od vred. papirjev	-2,8	-5,4	-2,8	-5,9	0,0	-0,5
2.2.2.2 Od naložb v dolžniške vrednostne papirje	-2,8	-5,4	-2,8	-5,9	0,0	-0,5
2.2.3 Od ostalih nalož	-12,3	-36,2	-11,6	-30,8	0,7	5,4
2.2.3.1 Banka Slovenije	0,0	0,0	0,0	0,0	0,0	0,0
2.2.3.2 Uradni sektor	-1,5	-4,0	-2,5	-5,5	-1,0	-1,5
2.2.3.3 Banke	-4,0	-11,9	-3,0	-8,7	1,0	3,2
2.2.3.4 Ostali sektorji	-6,8	-20,3	-6,1	-16,6	0,6	3,8

Opomba: Razlika: - (minus)=manjšanje; + (plus)=povečanje

Neto pritek kapitala in tekoči račun



Neto pritek kapitala je leta 1999 znašal 536,8 mio EUR, leta 2000 724,4 mio EUR, leta 2001 1.343,8 mio EUR, leta 2002 pa 1.516,0 mio EUR; glavni vir so povečana najeta posojila, v letu 2001 tudi opazno večje tuje neposredne naložbe, ki so bile tudi v letu 2002 glavni vir pritokov kapitala.

Z letom 1999 se je povečala tudi raven prodaje državnih dolžniških vrednostnih papirjev, t.i. evroobveznic, (ki v vsem obravnavanem obdobju bistveno vpliva na kategorijo portfeljskih in neposrednih naložb) katero je leta 2001 v neto izrazu znižalo avgustovsko odplačilo evroobveznic iz leta 1996.

V letu 2001 je v primerjavi s prejšnjim letom vplivalo na zniževanje neto pritoka kapitala (poleg omenjenega odplačila evroobveznic) tudi znižanje najemanja posojil v tujini, medtem ko ga je v zadnjih mesecih leta povečeval še porast vlog prebivalstva v tujem denarju. V letu 2001 je znašal neto pritek kapitala skupaj s saldom tekočega računa 1.313,8 mio EUR. Banka Slovenije je v letu 2001 neto financirala tujino z 1.447,7 mio EUR povečanimi mednarodnimi rezervami, v letu 2000 pa le s 186,8 mio EUR.

V letu 2002 je znašal neto pritek kapitala brez mednarodnih denarnih rezerv Banke Slovenije 1.516,0 mio EUR. Med pritoki 2002 so daleč najvišji neto pritoki neposrednih naložb nerezidentov v Sloveniji (1.827,6 mio EUR), sledijo neto pritoki gotovine in vlog bank (481,8 mio EUR) ter posojil (neto 285,3 mio EUR). Glavni vir odtoka v letu 2002 (brez rezerv) predstavljata postavki gotovina prebivalcev (591,2 mio EUR) ter komercialni krediti (378,6 mio EUR) – med njimi predvsem kratkoročni. Banka Slovenije je v letu 2002 neto financirala tujino z 1.940,6 mio EUR povečanja mednarodnih denarnih rezerv.

Februarja 2003 beležimo neto pritek kapitala (brez mednarodnih denarnih rezerv) 87,7 mio EUR. K temu sta največ prispevala povečanje neto obveznosti iz naslova gotovine in vlog poslovnih bank (37,5 mio EUR) in povečanje neto obveznosti iz naslova posojil (36,5 mio EUR). Postavka neposredne naložbe je prispevala 31,4 mio EUR neto pritokov, portfolio naložbe pa 9,4 mio EUR. Glavni vir odtoka je bila v tem mesecu postavka gotovina, ki jo prebivalstvo hrani doma (42,1 mio EUR). Mednarodne denarne rezerve so februarja 2003 porasle za 80,1 mio EUR.

Kapitalski in finančni račun plačilne bilance

NETO PRITOKI KAPITALA PO INSTRUMENTIH	januar - februar		februar
FINANČNEGA RAČUNA mio EUR	2002	2003	2003
1. Neposredne naložbe	147,6	5,4	31,4
2. Portfolio naložbe	1,3	-0,7	9,4
3. Posojila	-36,8	57,1	36,5
Banke (brez BS)	-7,2	19,6	16,3
Ostali sektorji	-29,7	37,5	20,2
4. Komercialni krediti	-113,2	-29,7	31,1
5. Gotovina in vloge	268,6	21,6	-6,0
Banke (brez BS)	346,6	107,7	37,5
Ostali sektorji	-78,0	-86,1	-43,5
od tega: prebivalstvo	-88,3	-88,9	-42,1
6. Ostalo	-28,4	-26,6	-14,7
7. Neto pritek kapitala brez mednarodnih denarnih rezerv (1+2+3+4+5+6)	239,1	27,1	87,7
8. Mednarodne denarne rezerve	-298,1	-100,8	-80,1
9. FINANČNI RAČUN (7+8)	-59,0	-73,8	7,6
10. KAPITALSKI RAČUN	0,4	0,8	1,2
11. KAPITALSKI IN FINANČNI RAČUN (9+10)	-58,6	-73,0	8,7
Statistična napaka	-35,6	23,1	22,2

V prvih dveh mesecih leta 2003 je znašal **neto pritek kapitala** brez mednarodnih denarnih rezerv 27,1 mio EUR. V enakem obdobju 2002 je bil dosežen neto pritek v višini 239,1 mio EUR.

Med **pritoki** od januarja do februarja 2003 so najvišji neto pritoki gotovine in vlog bank (107,7 mio EUR), sledijo pa neto pritoki iz naslova posojil v višini 57,1 mio EUR.

Glavni vir **odtoka** v obdobju januar - februar 2003 (brez rezerv) predstavlja postavka gotovina prebivalcev (88,9 mio EUR).

V primerljivem obdobju lani je bil zabeležen neto pritek kapitala v višini 239,1 mio EUR. Opaziti je enako gibanje imetij tuje gotovine prebivalcev (odtok 88,3 mio EUR). Največji neto pritoki so bili pri gotovini in vlogah bank (346,6 mio EUR) in pri neposrednih naložbah (147,6 mio EUR), največji neto odtoki pa pri komercialnih kreditih (113,2 mio EUR).

Februarja 2003 beležimo **neto pritek kapitala** (brez mednarodnih denarnih rezerv) 87,7 mio EUR. K temu sta največ prispevala povečanje neto obveznosti gotovine in vlog poslovnih bank (37,5 mio EUR) in povečanje neto obveznosti posojil (36,5 mio EUR). Neposredne naložbe so prispevale 31,4 mio EUR neto pritokov, portfolio naložbe pa 9,4 mio EUR. Glavni vir odtoka je bila v tem mesecu postavka gotovina, ki jo prebivalstvo hrani doma (42,1 mio EUR). Mednarodne denarne rezerve so februarja 2003 porasle za 80,1 mio EUR.

Neposredne naložbe in naložbe v vrednostne papirje

NEPOSREDNE NALOŽBE IN NALOŽBE V VREDNOSTNE PAPIRJE(v mio EUR)	januar - februar		februar
	2002	2003	2003
NEPOSREDNE NALOŽBE	147,6	5,4	31,4
Domače v tujini	-31,4	-30,3	9,3
Lastniški kapital	-17,0	-57,7	-10,9
Reinvestirani dobički	0,9	0,9	0,4
Ostali kapital	-15,3	26,6	19,8
Tuje v Sloveniji	179,1	35,6	22,0
Lastniški kapital	111,7	-3,4	-4,6
Reinvestirani dobički	9,6	9,6	4,8
Ostali kapital	57,8	29,5	21,8
NALOŽBE V VRED. PAPIRJE	1,3	-0,7	9,4
Domače v tujini	7,7	-31,1	-9,5
Tuje v Sloveniji	-6,4	30,4	18,9
Lastniški vrednostni papirji	4,6	-2,1	-0,3
Dolžniški vrednostni papirji	-11,0	32,5	19,2
od tega: državni sektor	0,0	0,0	0,0

Februarja 2003 beležimo 31,4 mio EUR neto pritokov postavke **neposrednih naložb**. Od tega je bilo 9,3 mio EUR zmanjšanja neposrednih naložb Slovenije v tujini ter 22,0 mio EUR povečanja neposrednih naložb nerezidentov v Sloveniji.

V prvih dveh mesecih leta 2003 beležimo za 5,4 mio EUR več tujih neposrednih naložb v Sloveniji kot slovenskih v tujini. V enakem obdobju leta 2002 je bilo prvih več za 147,6 mio EUR.

Posojila med kapitalsko povezanimi rezidenti in nerezidenti (z vsaj 10% kapitalsko udeležbo) se v skladu s priporočili Mednarodnega denarnega sklada prikazujejo kot del neposrednih naložb v postavki ostali kapital. Tako beležimo v obdobju januar - februarj 2003 povečanje neto obveznosti do tujih neposrednih vlagateljev v Sloveniji v višini 29,5 mio EUR (enako obdobje leta 2002 57,8 mio EUR) in povečanje neto obveznosti do podjetij v tujini, v katerih imajo slovenski investitorji neposredne naložbe, v višini 26,6 mio EUR (januar - februar 2002 pa je bilo izkazanih 15,3 mio EUR neto terjatev).

V februarju 2003 **postavka naložbe v vrednostne papirje** beleži 9,4 mio EUR neto pritoka kapitala. Večji del tega pritoka predstavlja povečanje tujih naložb v domače dolžniške vrednostne papirje (19,2 mio EUR). V obdobju od januarja do februarja 2003 je neto odtok na tej postavki znašal 0,7 mio EUR (31,1 mio EUR odtoka iz naslova domačih naložb v tuje vrednostne papirje, 30,4 mio EUR pritoka pa od tujih naložb v domače vrednostne papirje).

Po podatkih KDD so v februarju 2003 tujci kupili za 18,6 mio EUR vrednostnih papirjev, v marcu pa za 32,7 mio EUR. V prvih treh mesecih leta 2003 so neto nakupi s strani tujcev dosegli 62,2 mio EUR, pri čimer je bila večina nakupov povezanih z naložbami v zakladne menice.

Posojila v mio EUR

POSOJILA v mio EUR	januar - februar		februar
	2002	2003	2003
A. MED NEPOVEZANIMI DRUŽBAMI			
A1. Terjatve	-45,3	-11,7	-0,9
Banke	-24,0	-5,8	3,2
Ostali sektorji	-21,2	-5,9	-4,2
A2. Obveznosti	8,4	68,8	37,4
Uradni sektor	-7,6	-2,6	-3,3
Banke	16,9	25,3	13,0
Ostali sektorji	-0,9	46,0	27,7
A3. Neto (A1.+A2.)	-36,8	57,1	36,5
B. MED POVEZANIMI DRUŽBAMI - ostali kapital neposrednih naložb		0,0	0,0
B1. Terjatve	-15,1	-23,1	10,9
B2. Obveznosti	57,5	79,1	30,8
B3. Neto (B1.+B2.)	42,4	56,0	41,7
C. NETO POSOJILA (A3. +B3.)	5,6	113,1	78,1

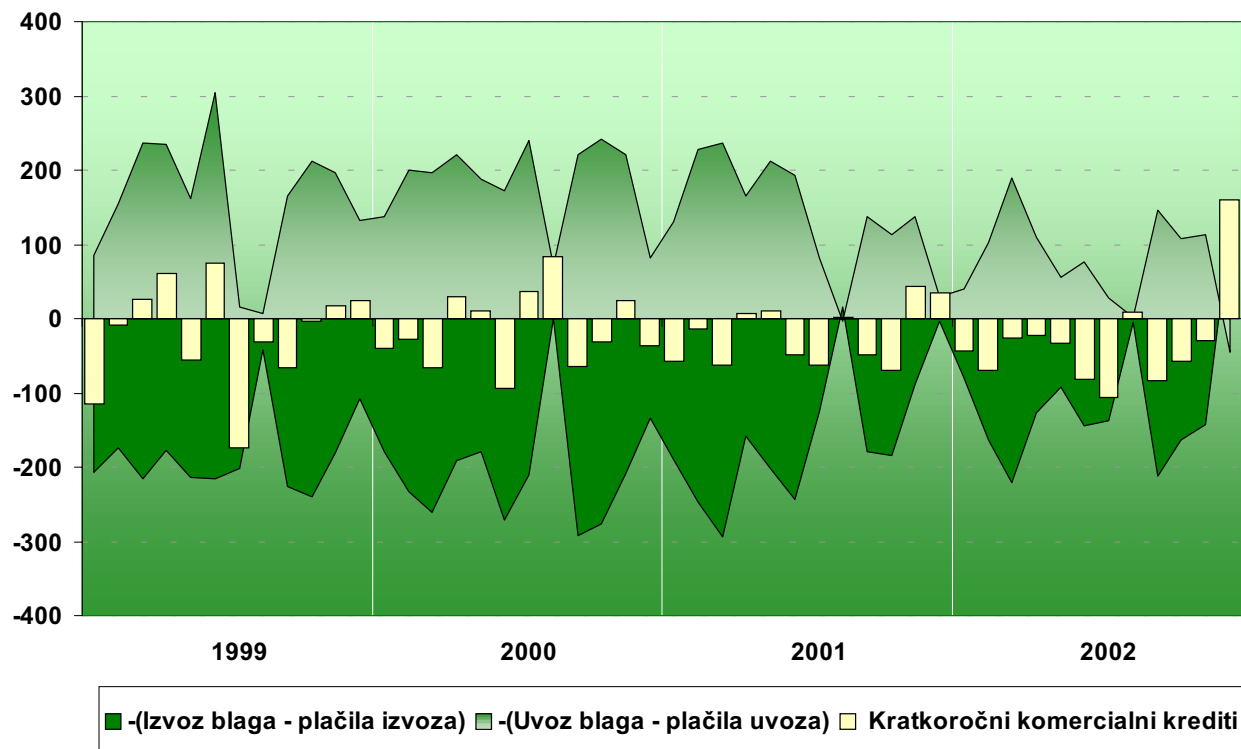
Posojila med kapitalno nepovezanimi rezidenti in nerezidenti v obdobju januar - februar 2003 kažejo 57,1 mio EUR neto pritoka kapitala. V enakem obdobju leta 2002 pa je bilo zabeleženo neto povečanje zadolženosti tujine do Slovenije v višini 36,8 mio EUR. Bistvena razlika med obema obdobjema je pri obveznostih ostalih sektorjev, ki so v letu 2003 povečali povpraševanje po tujih posojilih. Februarja 2003 je neto pritok znašal 36,5 mio EUR.

Posojila med kapitalno povezanimi rezidenti in nerezidenti, ki so del postavke neposredne naložbe (ostali kapital), v prvih dveh letošnjih mesecih kažejo, da je Slovenija neto posojilojemalka v znesku 56,0 mio EUR. Enako je bilo v obdobju januar - februar lani, vendar je bil znesek nižji (42,4 mio EUR).

Pregled **neto pozicije vseh posojil** (ne glede na kapitalno povezanost) v obdobju januar - februar 2003 pokaže, da je Slovenija neto prejemnica posojil v znesku 113,1 mio EUR, kar je za 107,5 mio EUR več kot v enakem obdobju leta 2002. Neto najem posojil izkazujejo letos tako kapitalno povezane kot tudi kapitalno nepovezane družbe. Lani v enakem obdobju so bile med kapitalno povezanimi družbami zabeležena neto dana posojila, med kapitalno nepovezanimi pa neto prejeta posojila.

Opomba: Od leta 2001 dalje je v postavki posojila prelom serije podatkov. Posojila med kapitalno povezanimi rezidenti in nerezidenti (vsaj 10% kapitalna povezanost) se nahajajo v postavki neposredne naložbe - ostali kapital. V postavko posojila so od leta 2001 vključena samo posojila med nepovezanimi rezidenti in nerezidenti.

Komercialni krediti v mio EUR



Februarja 2003 so se za 30,4 mio EUR zmanjšale neto terjatve iz naslova **kratkoročnih komercialnih kreditov**, lani v enakem mesecu pa so se povečale za 69,7 mio EUR.

Februarja letos beležimo primanjkljaj v blagovni menjavi v višini 90,1 mio EUR. Izvoz je za 5,7%, uvoz pa za 12,0% višji kot februarja 2002.

Pokritost izvoza s plačili je letošnjega januarja 87,0%, pokritost uvoza pa je malo višja in sicer 88,3%.

Zaradi višjega uvoza od izvoza blaga so se neto terjatve iz naslova **kratkoročnih komercialnih kreditov zmanjšale**.

Kratkoročni komercialni krediti po državah v mio EUR

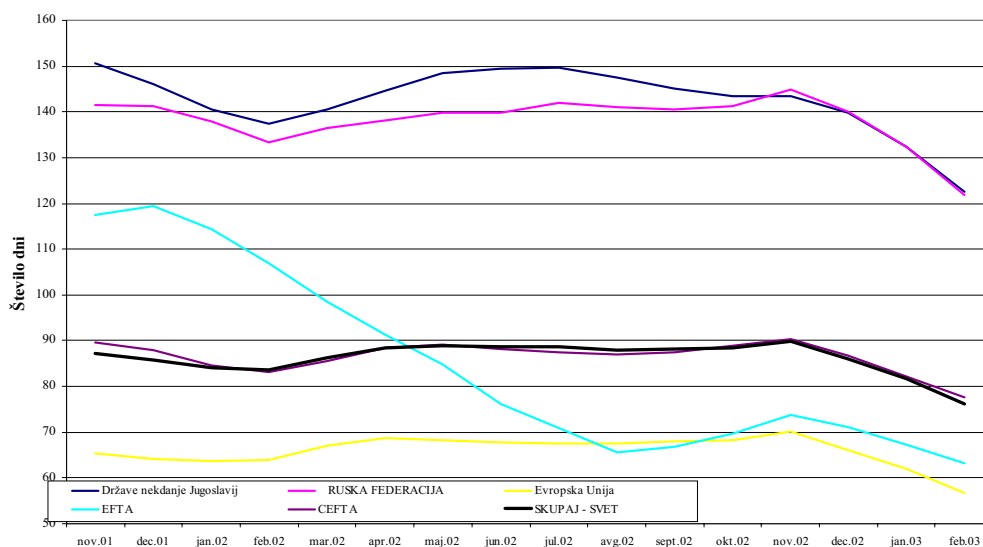
Kratkoročni komercialni krediti po državah v milijonih EUR												
Februar 2003	A. TERJATVE					B. OBVEZNOSTI					C. NETO TERJATVE	
	Začetno stanje	Transakcije	Ostalo	Tečajne razlike	Končno stanje	Začetno stanje	Transakcije	Ostalo	Tečajne razlike	Končno stanje	Transakcije	Končno stanje
Države nekdanje Jugoslavije	673,5	8,7	-0,5	-0,5	681,2	140,2	-7,2	-0,3	-0,2	132,6	15,9	548,7
HRVAŠKA	334,3	11,5	-0,2	-0,2	345,4	80,1	-3,5	-0,2	-0,1	76,3	15,0	269,0
BOSNA IN HERCEGOVINA	127,3	-5,2	-0,1	0,0	122,0	24,9	-3,9	0,0	0,0	21,0	-1,3	101,0
MAKEDONIJA	54,9	0,3	-0,2	0,0	55,0	5,1	-0,2	-0,1	0,0	4,8	0,4	50,1
JUGOSLAVIJA	157,1	2,1	-0,1	-0,2	158,9	30,1	0,4	0,0	-0,1	30,4	1,8	128,5
Države nekdanje Sovjetske Zveze; od tega:	148,1	1,3	-0,1	-0,7	148,7	69,6	-2,1	-0,2	-0,4	66,9	3,4	81,8
RUSKA FEDERACIJA	107,3	0,4	-0,1	-0,5	107,1	63,0	-2,3	-0,2	-0,4	60,1	2,7	47,0
UKRAJINA	19,8	0,1	0,0	-0,1	19,9	1,4	0,2	0,0	0,0	1,6	-0,1	18,2
BELORUSIJA	5,0	0,3	0,0	0,0	5,3	2,7	0,0	0,0	0,0	2,7	0,3	2,6
LITVA	5,5	0,0	0,0	0,0	5,5	0,1	0,1	0,0	0,0	0,2	-0,1	5,3
KAZAHSTAN	3,8	1,0	0,0	0,0	4,7	0,4	0,0	0,0	0,0	0,4	1,0	4,3
UZBEKISTAN	0,2	0,1	0,0	0,0	0,3	0,0	0,0	0,0	0,0	0,0	0,1	0,3
ESTONIJA	1,0	0,1	0,0	0,0	1,1	0,1	-0,1	0,0	0,0	0,0	0,2	1,0
LATVIJA	1,7	-0,4	0,0	0,0	1,2	1,5	-0,2	0,0	0,0	1,4	-0,3	-0,1
Evropska Unija	1.083,0	20,4	-1,6	-1,1	1.100,8	1.258,5	64,7	-2,2	-1,0	1.320,0	-44,3	-219,3
FRANCIJA	123,9	-11,0	-0,3	0,0	112,6	117,0	2,4	0,0	-0,1	119,3	-13,4	-6,7
ŠVEDSKA	23,2	3,7	0,0	0,0	27,0	21,3	-3,0	-0,1	0,0	18,2	6,7	8,8
NEMCIJA	354,0	15,8	-1,0	0,0	368,7	338,6	10,6	-0,3	-0,1	348,8	5,2	19,9
DANSKA	20,3	1,8	0,0	0,0	22,1	9,1	0,8	0,0	0,0	9,9	0,9	12,2
PORTUGALSKA	4,8	0,1	0,0	0,0	5,0	0,5	0,0	0,0	0,0	0,5	0,1	4,4
GRČIJA	8,6	-1,0	0,0	0,0	7,5	2,1	0,5	-0,1	0,0	2,6	-1,5	5,0
LUKSEMBURG	2,9	0,0	0,0	0,0	3,0	13,0	1,4	0,0	0,0	14,4	-1,3	-11,4
BELGIJA	14,0	0,2	0,0	0,0	14,2	27,0	2,6	0,0	0,0	29,5	-2,4	-15,3
FINSKA	3,0	-0,2	0,0	0,0	2,8	5,8	-1,3	0,0	0,0	4,5	1,1	-1,7
ŠPANIJA	29,4	1,6	0,1	0,0	31,0	25,7	3,3	0,1	0,0	29,1	-1,7	1,9
VEL. BRITANIJA	58,1	0,2	0,0	-1,0	57,3	53,0	-3,4	0,0	-0,5	49,1	3,6	8,2
IRSKA	3,6	0,7	0,0	0,0	4,2	10,1	-2,5	0,0	0,0	7,6	3,1	-3,4
NIZOZEMSKA	23,8	1,8	0,0	0,0	25,7	29,3	3,3	-0,5	0,0	32,1	-1,5	-6,5
ITALIJA	274,0	6,9	-0,1	-0,1	280,7	316,5	43,9	-1,1	-0,1	359,2	-37,1	-78,5
AVSTRIJA	139,3	0,0	-0,2	0,0	139,0	289,5	6,0	-0,2	-0,2	295,1	-6,1	-156,1
EFTA	50,2	1,9	-0,1	0,0	52,0	91,1	2,6	-0,1	-0,1	93,6	-0,7	-41,6
NORVEŠKA	10,9	-1,0	0,0	-0,1	9,8	6,1	-2,5	0,0	0,0	3,6	1,5	6,2
ŠVIČA	37,7	2,9	-0,1	0,0	40,6	79,6	5,2	0,0	0,0	84,7	-2,3	-44,1
ISLANDIJA	0,4	0,1	0,0	0,0	0,4	0,0	0,0	0,0	0,0	0,0	0,0	0,4
LIECHTENSTEIN	1,2	-0,1	0,0	0,0	1,1	5,4	-0,1	0,0	0,0	5,2	0,0	-4,1
CEFTA	211,0	9,0	-0,6	-0,4	219,0	99,5	7,7	-0,3	-0,1	106,7	1,3	112,3
POLJSKA	92,8	3,8	0,0	-0,3	96,3	12,9	1,6	0,0	0,0	14,4	2,2	81,9
SLOVAŠKA	18,7	1,3	0,0	0,0	20,0	16,0	-1,2	0,0	0,0	14,8	2,5	5,2
MADŽARSKA	31,8	2,7	-0,6	0,0	33,9	26,4	6,0	-0,2	0,0	32,1	-3,3	1,8
ČEŠKA REPUBLIKA	32,5	0,7	0,0	0,0	33,2	37,4	0,5	-0,1	0,0	37,8	0,2	-4,5
BOLGARIJA	11,6	-0,6	0,0	0,0	11,0	5,1	0,6	0,0	0,0	5,7	-1,3	5,3
ROMUNIJA	23,5	1,1	0,0	-0,1	24,6	1,7	0,3	0,0	0,0	2,0	0,8	22,6
ZDA	135,4	24,8	-1,0	-0,9	158,3	45,6	2,0	0,0	-0,2	47,3	22,8	111,0
Ostale države	145,9	6,2	-0,2	-0,2	151,8	130,7	10,1	0,0	-0,5	140,3	-3,9	11,5
Nerazporejeno												
SKUPAJ - SVET	2.447,1	72,4	-3,9	-3,7	2.511,9	1.835,1	77,9	-3,1	-2,5	1.907,4	-5,5	604,4

KRATKOROČNI KOMERCIALNI KREDITI PO DRŽAVAH – neposredno poročanje podjetij

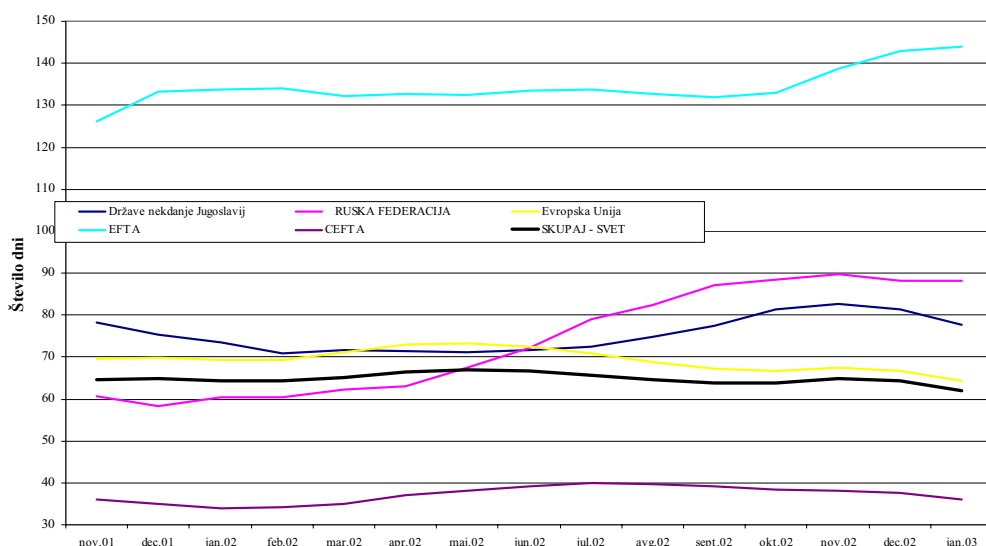
V obdobju januar - februar 2003 so se terjatve (**transakcije**) po podatkih **iz neposrednih poročil** povečale za 74,3 mio EUR več kot obveznosti, od tega največ do ZDA (84,1 mio EUR). Na države EU je odpadlo 22,8 mio EUR neto terjatev, do držav bivše Jugoslavije pa so bile zabeležene neto obveznosti v višini 36,5 mio EUR.

Februarja 2003 so do tujine zabeležene neto obveznosti v višini 5,5 mio EUR. Najbolj so se obveznosti v primerjavi s terjatvami povečale do držav EU in sicer v višini 44,3 mio EUR (od tega do Italije 37,1 mio EUR). Do ZDA so bile izkazane neto terjatve (22,8 mio EUR).

Plačilni roki - terjatve (trimesečna drseča povprečja)



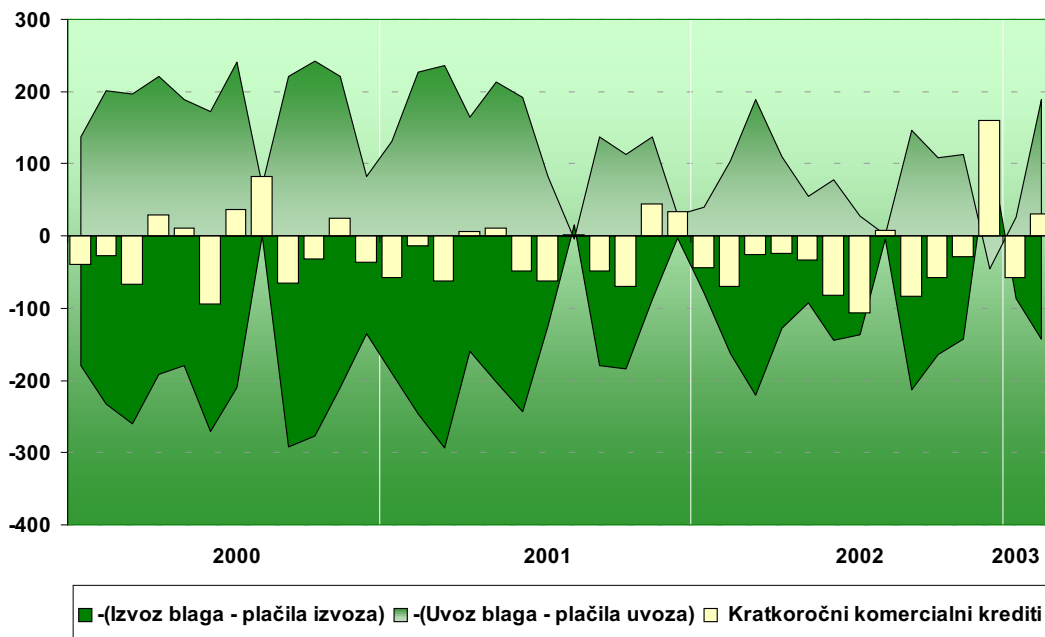
Plačilni roki - obveznosti (trimesečna drseča povprečja)



Plačilni roki (trimesečna drseča povprečja) na terjatvah so februarja 2003 znašali v povprečju 76 dni, kar predstavlja skrajšanje v primerjavi z januarjem 2003 (za 6,7%), s februarjem 2002 (za 8,7 %) ter s celoletnim povprečjem za leto 2002 (za 12,8 %). Podobna slika je prisotna na obveznostih, kjer so plačilni roki (trimesečna drseča povprečja) znašali februarja 2003 v povprečju 58 dni in so bili v primerjavi z januarjem 2003 nižji za 3,5 %, v primerjavi s februarjem 2002 nižji za 9,2 % in v primerjavi s celoletnim povprečjem leta 2002 nižji za 10,3 %.

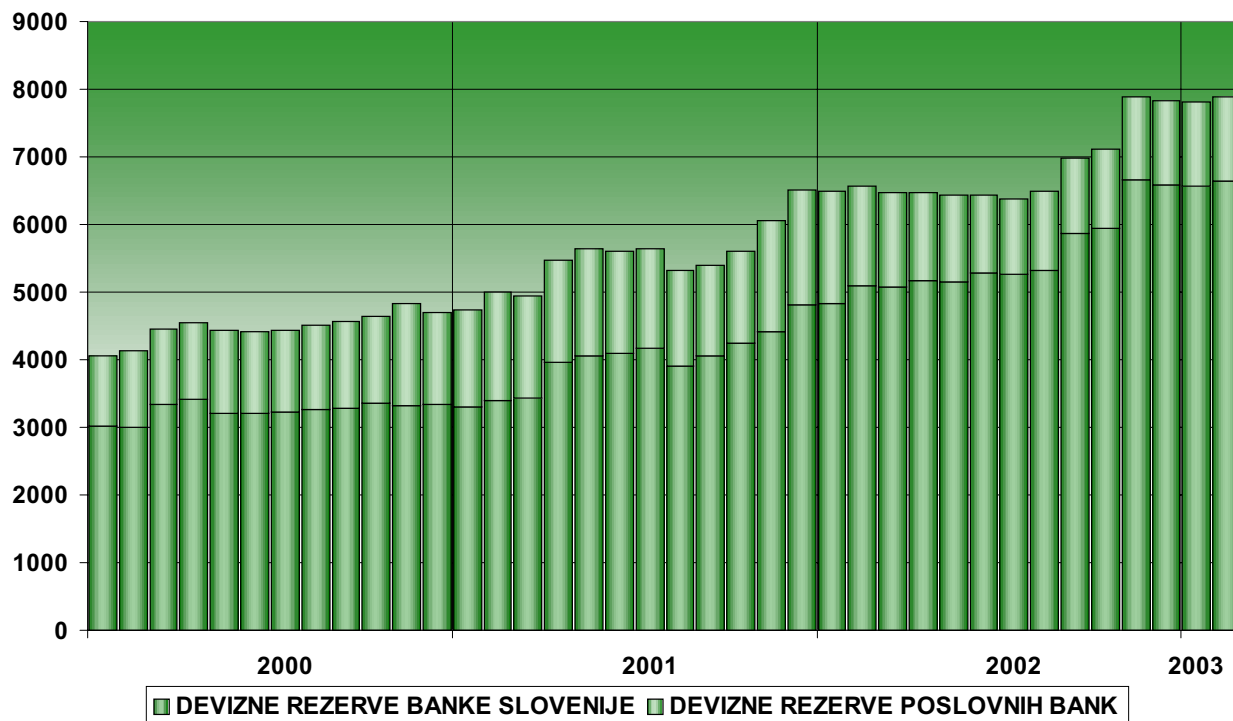
Na terjatvah se plačilni roki EU (najpomembnejša partnerica Slovenije pri mednarodni menjavi) nahajajo pod svetovnim povprečjem (za 24,0 %). Na drugi strani pa se plačilni roki za države nekdanje Jugoslavije (druga najpomembnejša partnerica Slovenije) znašajo nad svetovnim povprečjem (za 61,8 %). Na obveznostih pa se plačilni roki tako za EU (za 3,5 %) kot za države nekdanje Jugoslavije (za 22,8 %) nahajajo nad svetovnim povprečjem.

Kratkoročni komercialni krediti (neto stanja) v mio EUR



Konec februarja 2003 je bilo izkazanih za 604,4 mio EUR neto terjatev iz naslova kratkoročnega trgovinskega kreditiranja Slovenije do tujine (**stanja**), kar je enako kot v predhodnem mesecu. Do držav bivše Jugoslavije je bilo odprtih za 548,7 mio EUR več terjatev kot obveznosti (od tega do Hrvaške 269,0 mio EUR), do držav članic CEFTE 112,3 mio EUR in do ZDA 111,0 mio EUR. Do držav EU so bile izkazane neto obveznosti v višini 219,3 mio EUR (do Avstrije v višini 156,1 mio EUR in do Italije 78,5 mio EUR, medtem ko je bilo do Nemčije zabeleženih za 19,9 mio EUR več terjatev kot obveznosti).

Devizne rezerve Banke Slovenije in poslovnih bank (stanje konec meseca v mio EUR)



Mednarodne denarne rezerve Slovenije so se na podlagi transakcij februarja 2003 povečale za 80,1 mio EUR, v istem mesecu leta 2002 pa so se povečale za 283,4 mio EUR. V obdobju januar - februar 2003 so se mednarodne denarne rezerve povečale skupaj za 100,8 mio EUR, medtem ko so se v enakem obdobju leta 2002 povečale za 298,1 mio EUR.

Konec februarja 2003 so mednarodne denarne rezerve znašale 6.842,6 mio EUR, devizne rezerve poslovnih bank pa 1.240,3 mio EUR.

Konec letošnjega februarja so bile mednarodne denarne rezerve enake 6,5 letošnjim povprečnim mesečnim uvozom blaga in storitev, konec februarja 2002 pa so bile enake 5,1 povprečnega uvoza v obdobju januar - februar 2002.

Plačilna bilanca Slovenije v mia SIT (feb 2003)

predhodni podatki, z dne 04.04.2003	tokovi v mia SIT					tokovi v mia SIT			
	januar - februar		februar			januar - februar		februar	
	2002	2003	2002	2003		2002	2003	2002	2003
I. Tekoči račun	21,0	11,6	6,6	-7,1	II. Kapitalski in finančni račun	-13,2	-17,0	-9,2	2,0
1. Blago	-11,9	-19,1	-7,0	-20,8	A. Kapitalski račun	0,1	0,2	0,0	0,3
1.1. Izvoz blaga	378,1	407,6	192,2	210,5	1. Kapitalski transferi	0,1	0,0	0,0	0,1
Izvoz f.o.b.	375,1	404,5	191,0	209,3	2. Patenti in licence	0,0	0,2	0,0	0,2
Prilagoditev zaobjema	3,0	3,2	1,2	1,3	B. Finančni račun	-13,3	-17,2	-9,2	1,7
1.2. Uvoz blaga	-390,0	-426,8	-199,1	-231,4	1. Neposredne naložbe	32,8	1,1	3,9	7,2
Uvoz c.i.f.	-398,9	-437,7	-203,9	-237,4	Domače v tujini	-7,0	-7,0	-3,6	2,1
Prilagoditev c.i.f./f.o.b.	15,1	16,6	7,7	9,0	Tuje v Sloveniji	39,8	8,1	7,6	5,0
Prilagoditev zaobjema	-6,2	-5,6	-3,0	-2,9	2. Naložbe v vrednostne papirje	0,3	-0,2	-0,8	2,2
2. Storitve	21,5	20,2	7,8	9,1	Domače v tujini	1,7	-7,2	0,6	-2,2
Izvoz storitev	73,7	75,3	33,8	35,5	Tuje v Sloveniji	-1,4	7,0	-1,4	4,4
Uvoz storitev	-52,3	-55,1	-26,0	-26,3	3. Ostale naložbe	20,1	5,2	50,9	10,9
2.1. Transport	8,3	8,1	3,7	4,2	3.1. Komerčni krediti	-25,3	-6,9	-14,9	7,2
2.2. Potovanja	18,9	22,8	7,2	9,7	3.2. Posojila	-8,2	13,2	-0,3	8,4
2.3. Konstrukcijske storitve	0,1	-1,3	-0,2	-0,3	3.3. Gotovina in vloge	59,9	5,0	68,7	-1,4
2.4. Ostale poslovne storitve	-0,8	-2,2	-0,5	-1,2	3.4. Ostalo	-6,3	-6,1	-2,7	-3,4
2.5. Ostalo	-5,0	-7,1	-2,3	-3,2	4. Mednarodne denarne rezerve	-66,4	-23,3	-63,2	-18,5
3. Dohodki	7,9	8,3	4,0	4,4	Zlato, SDR in rezervna imetja pri MD	-6,9	0,3	-6,2	1,0
Prejemki	19,4	21,3	8,9	9,7	Devize	-59,5	-23,6	-57,0	-19,6
Izdatki	-11,5	-13,1	-4,9	-5,3	Gotovina in vloge	-4,6	-188,2	-27,6	-16,1
4. Tekoči transferi	3,6	2,3	1,9	0,2	Vrednostni papirji	-54,9	164,6	-29,4	-3,5
V Slovenijo	15,1	15,2	7,3	7,2	III. Neto napake in izpustitve	-7,9	5,4	2,5	5,1
V tujino	-11,4	-12,9	-5,5	-7,0					

Plaćilna bilanca Slovenije v mio USD (feb 2003)

predhodni podatki, z dne 04.04.2003	tokovi v mio USD					tokovi v mio USD			
	januar - februar		februar			januar - februar		februar	
	2002	2003	2002	2003		2002	2003	2002	2003
I. Tekoči račun	81,5	53,8	25,2	-33,5	II. Kapitalski in finančni račun	-50,1	-79,7	-35,2	9,7
1. Blago	-47,9	-88,4	-27,5	-97,1	A. Kapitalski račun	0,4	0,8	0,1	1,3
1.1. Izvoz blaga	1.484,6	1.891,6	748,3	981,4	1. Kapitalski transferi	0,5	-0,1	0,1	0,2
Izvoz f.o.b.	1.472,6	1.876,9	743,8	975,5	2. Patenti in licence	-0,1	1,0	0,0	1,0
Prilagoditev zaobjema	11,9	14,7	4,5	5,9	B. Finančni račun	-50,5	-80,6	-35,3	8,5
1.2. Uvoz blaga	-1.532,5	-1.980,0	-775,8	-1.078,5	1. Neposredne naložbe	129,6	4,4	15,5	33,1
Uvoz c.i.f.	-1.567,4	-2.030,8	-794,2	-1.106,8	Domače v tujini	-27,5	-32,3	-14,1	10,1
Prilagoditev c.i.f.f.o.b.	59,3	76,8	30,0	41,9	Tuje v Sloveniji	157,1	36,7	29,7	22,9
Prilagoditev zaobjema	-24,3	-26,1	-11,6	-13,6	2. Naložbe v vrednostne papirje	0,9	-0,5	-3,1	10,1
2. Storitve	84,6	92,2	30,3	41,6	Domače v tujini	6,6	-33,1	2,3	-10,2
Izvoz storitev	290,2	348,4	131,7	165,2	Tuje v Sloveniji	-5,7	32,6	-5,4	20,4
Uvoz storitev	-205,6	-256,1	-101,4	-123,6	3. Ostale naložbe	78,2	23,9	198,6	51,7
2.1. Transport	32,8	37,4	14,3	19,5	3.1. Komercialni krediti	-98,0	-32,2	-57,7	33,7
2.2. Potovanja	74,6	104,3	28,0	44,2	3.2. Posojila	-31,8	60,7	-1,1	39,2
2.3. Konstrukcijske storitve	0,3	-6,0	-0,9	-1,3	3.3. Gotovina in vloge	232,9	23,8	267,8	-5,4
2.4. Ostale poslovne storitve	-3,2	-10,7	-2,1	-5,8	3.4. Ostalo	-24,9	-28,5	-10,4	-15,8
2.5. Ostalo	-19,8	-32,8	-9,1	-15,0	4. Mednarodne denarne rezerve	-259,2	-108,4	-246,2	-86,4
3. Dohodki	30,4	39,6	15,2	21,2	Zlato, SDR in rezervna imetja pri MDS	-27,1	1,3	-24,0	4,8
Prejemki	76,3	99,0	34,7	45,1	Devize	-232,1	-109,6	-222,2	-91,2
Izdatki	-45,9	-59,4	-19,5	-23,9	Gotovina in vloge	-16,0	-866,0	-107,5	-75,0
4. Tekoči transferi	14,3	10,4	7,2	0,8	Vrednostni papirji	-216,1	756,4	-114,7	-16,3
V Slovenijo	59,2	70,2	28,5	33,5	III. Neto napake in izpustitve	-31,4	25,9	9,9	23,8
V tujino	-44,8	-59,9	-21,3	-32,7					