

BANKA

SLOVENIJE

18. TISKOVNA KONFERENCA

PLAČILNA
BILANCA
SLOVENIJE

17. januar 2003

POMEMBNEJŠE SPREMEMBE*

V obdobju od januarja do novembra leta 2002 je presežek **tekočega računa** znašal 500,7 mio EUR, medtem ko je bil v enakem obdobju leta 2001 dosežen presežek v znesku 128,7 mio EUR. To je najvišji presežek v tem obdobju od leta 1994. V novembru 2002 je bil tekoči račun v presežku, ki je znašal 26,6 mio EUR, medtem ko je bil v enakem obdobju leta 2001 dosežen presežek v višini 21,1 mio EUR.

Na presežek tekočega računa v prvih enajstih mesecih leta 2002 je negativno vplival primanjkljaj v trgovinski bilanci (105,3 mio EUR) in v dohodkovnem delu (66,2 mio EUR), pozitivno pa presežki doseženi v storitvenem delu (548,0 mio EUR) in v tekočih transferjih (124,2 mio EUR).

Primanjkljaj **trgovinskega dela** plačilne bilance je v letu 2002 zelo nizek, najnižji od leta 1994 v tem obdobju (drugi najnižji primanjkljaj na trgovinski bilanci je leta 1994 znašal 158,8 mio EUR). V letu 2002 je uvoz blaga približno na enaki ravni kot v primerljivem obdobju leta 2001, medtem ko se je izvoz blaga zelo povečal (za 5,6 %).

Novembra 2002 je presežek plačilne **podbilance storitev** znašal 48,5 mio EUR, medtem ko je bil novembra 2001 zabeležen višji presežek (za 20,6 mio EUR). Izvoz storitev se je zmanjšal za 6,2 mio EUR, uvoz storitev pa se je povečal za 18,5 mio EUR. Pri izvozu storitev sta se najbolj povečali postavki: finančne storitve in komunikacijske storitve, na drugi strani pa so se pri uvozu storitev povečale vse postavke, razen finančnih storitev, najbolj: uvoz storitev na področju nematerialnih pravic (licence, patenti in avtorske pravice), ter uvoza potovanj in transportnih storitev.

V novembru 2002 je bil v **dohodkovnem delu** plačilne bilance dosežen presežek, ki je znašal 11,3 mio EUR, medtem ko je bil novembra 2001 presežek višji, 16,9 mio EUR.

Kapitalski in finančni račun izkazuje novembra 2002 neto odtok kapitala v višini 23,0 mio EUR, medtem ko je bil novembra 2001 dosežen neto odtok v višini 6,1 mio EUR.

Med **pritoki od januarja do novembra 2002** so daleč najvišji pritoki neposrednih naložb nerezidentov v Sloveniji (1.972,7 mio EUR) sledijo neto pritoki gotovine in vlog bank (516,5 mio EUR) ter posojil med nepovezanimi družbami (neto 178,1 mio EUR). V novembru 2002 beležimo daleč največji pritek na postavki neposredne naložbe nerezidentov v Sloveniji (781,5 mio EUR - večinoma naložba v farmacevtsko industrijo), sledi 91,7 mio EUR neto povečanja najetih posojil med nepovezanimi družbami.

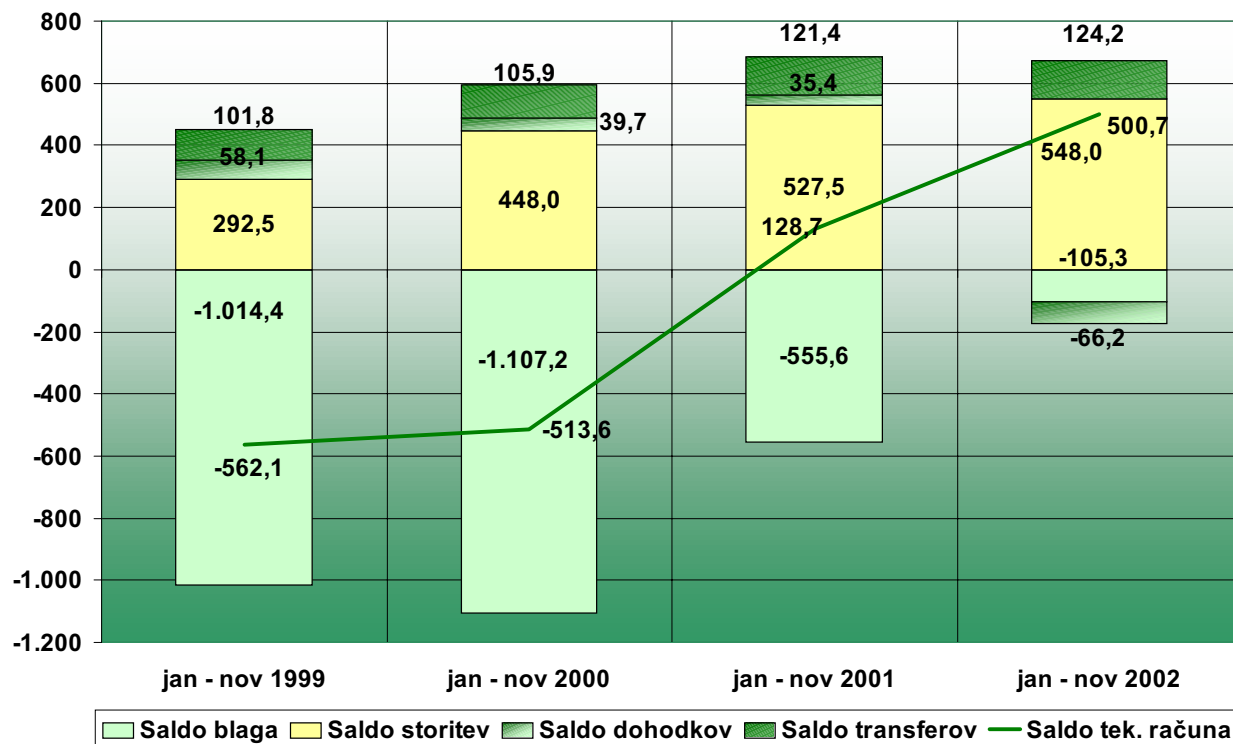
Glavni **vir odtoka** v prvih enajstih mesecih 2002 (brez rezerv) predstavlja postavka gotovina prebivalcev (540,9 mio EUR) ter komercialni krediti (547,8 mio EUR) – med njimi predvsem kratkoročni. Podobno je tudi v novembru 2002 največji odtok beležila neto postavka gotovina in vloge (74,8 mio); banke so prispevale dobro polovico te postavke, 30,3 mio EUR pa prebivalstvo. Neto terjatve iz naslova kratkoročnih komercialnih kreditov so se tudi novembra povečale in sicer za 36,9 mio EUR.

Mednarodne denarne rezerve so se novembra 2002 po plačilnobilančnih podatkih povečale za 723,7 mio EUR, v prvih enajstih mesecih leta 2002 pa so se skupno povečale za 1.978,4 mio EUR. Ta mesec je tako visoko povečanje mednarodnih rezerv v glavnem povezano s pritokom neposrednih naložb nerezidentov. Mednarodne denarne rezerve Banke Slovenije so konec meseca novembra dosegle 6.858,7 mio EUR. Stanje deviznih rezerv poslovnih bank je novembra 2002 znašalo 1.241,2 mio EUR.

Plačilna bilanca Slovenije v mio EUR (jan - nov 2002)

| predhodni podatki, z dne 14.01.2003 | tokovi v mio EUR | | | | | tokovi v mio EUR | | | |
|-------------------------------------|-------------------|------------------|---------------|---------------|---|-------------------|-----------------|---------------|---------------|
| | januar - november | | november | | | januar - november | | november | |
| | 2001 | 2002 | 2001 | 2002 | | 2001 | 2002 | 2001 | 2002 |
| I. Tekoči račun | 128,7 | 500,7 | 21,1 | 26,6 | II. Kapitalski in finančni račun | -178,6 | -529,4 | -6,3 | -23,0 |
| 1. Blago | -555,6 | -105,3 | -80,1 | -50,0 | A. Kapitalski račun | -0,8 | 1,3 | 0,9 | 0,3 |
| 1.1. Izvoz blaga | 9.719,3 | 10.262,5 | 892,6 | 941,1 | 1. Kapitalski transferi | 0,6 | 2,1 | 0,0 | 0,3 |
| Izvoz f.o.b. | 9.622,1 | 10.144,2 | 886,1 | 932,2 | 2. Patenti in licence | -1,4 | -0,8 | 0,9 | 0,0 |
| Prilagoditev zaobjema | 97,2 | 118,3 | 6,5 | 8,9 | B. Finančni račun | -177,7 | -530,7 | -7,2 | -23,3 |
| 1.2. Uvoz blaga | -10.274,9 | -10.367,8 | -972,7 | -991,1 | 1. Neposredne naložbe | 341,7 | 1.867,7 | 75,7 | 766,4 |
| Uvoz c.i.f. | -10.463,3 | -10.590,6 | -982,6 | -1.017,8 | Domače v tujini | -118,2 | -105,0 | -4,0 | -15,1 |
| Prilagoditev c.i.f./f.o.b. | 395,7 | 400,5 | 37,2 | 38,5 | Tuje v Sloveniji | 459,9 | 1.972,7 | 79,8 | 781,5 |
| Prilagoditev zaobjema | -207,2 | -177,7 | -27,3 | -11,7 | 2. Naložbe v vrednostne papirje | 79,1 | 23,2 | -18,5 | -12,1 |
| 2. Storitve | 527,5 | 548,0 | 73,3 | 48,5 | Domače v tujini | -116,2 | -1,4 | -25,5 | -10,3 |
| Izvoz storitev | 2.020,4 | 2.210,8 | 192,1 | 185,8 | Tuje v Sloveniji | 195,3 | 24,7 | 7,1 | -1,8 |
| Uvoz storitev | -1.493,0 | -1.662,8 | -118,8 | -137,3 | 3. Ostale naložbe | 460,2 | -443,2 | 84,5 | -53,9 |
| 2.1. Transport | 185,5 | 228,1 | 26,3 | 19,4 | 3.1. Komercialni krediti | -270,9 | -547,8 | 43,2 | -37,2 |
| 2.2. Potovanja | 490,0 | 464,0 | 48,5 | 39,8 | 3.2. Posojila | 497,6 | 178,1 | 84,0 | 91,7 |
| 2.3. Konstrukcijske storitve | 27,3 | 29,9 | 4,2 | -4,4 | 3.3. Gotovina in vloge | 259,9 | -35,2 | -49,7 | -74,8 |
| 2.4. Ostale poslovne storitve | -62,3 | -47,5 | 7,8 | -13,7 | 3.4. Ostalo | -26,4 | -38,3 | 7,1 | -33,6 |
| 2.5. Ostalo | -113,0 | -126,6 | -13,5 | 7,4 | 4. Mednarodne denarne rezerve | -1.058,8 | -1.978,4 | -149,0 | -723,7 |
| 3. Dohodki | 35,4 | -66,2 | 16,9 | 11,3 | Zlato, SDR in rezervna imetja pri MDS | -2,0 | -46,9 | -1,1 | -0,4 |
| Prejemki | 480,9 | 473,8 | 43,5 | 40,2 | Devize | -1.056,8 | -1.931,5 | -147,9 | -723,3 |
| Izdatki | -445,5 | -540,0 | -26,6 | -28,9 | Gotovina in vloge | -715,4 | -1.383,5 | -189,7 | -630,6 |
| 4. Tekoči transferi | 121,4 | 124,2 | 11,0 | 16,8 | Vrednostni papirji | -341,5 | -548,0 | 41,8 | -92,7 |
| V Slovenijo | 391,1 | 423,4 | 33,9 | 40,9 | III. Neto napake in izpustitve | 49,9 | 28,7 | -14,8 | -3,6 |
| V tujino | -269,7 | -299,3 | -22,8 | -24,1 | | | | | |

Tekoči račun plačilne bilance v mio EUR



Mesec: november 2002/2001

V novembru 2002 je bil dosežen **presežek tekočega računa** v višini 26,6 mio EUR, medtem ko je presežek tekočega računa v novembru 2001 znašal 21,1 mio EUR.

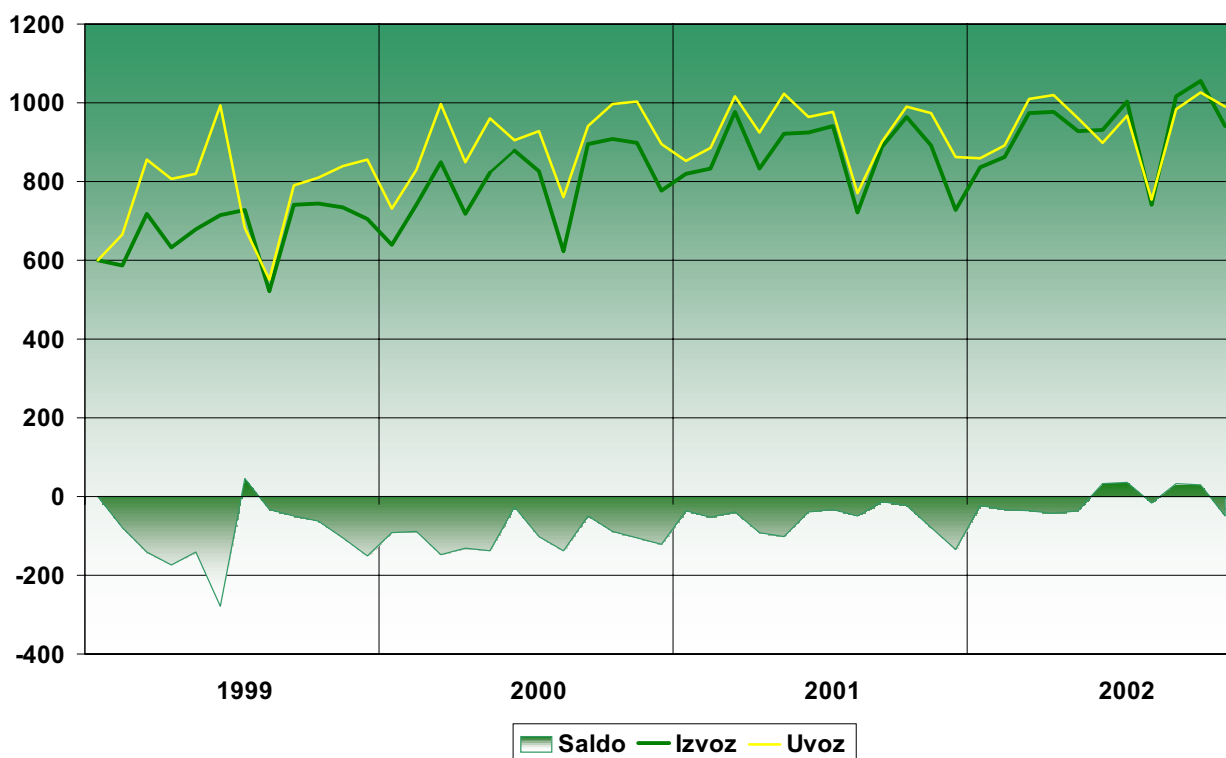
V novembru 2002 je bila **trgovinska bilanca** negativna v višini 50,0 mio EUR, v novembru 2001 pa negativna v višini 80,1 mio EUR. Saldo storitev je bil pozitiven tako v novembru 2002 (48,5 mio EUR) kot v novembru 2001 (73,3 mio EUR). **Dohodkovni del** plačilne bilance je v novembru 2002 izkazoval presežek v višini 11,3 mio EUR, v novembru 2001 pa je bil zabeležen presežek v višini 16,9 mio EUR. Presežek **transferjev** je bil novembru 2002 16,8 mio EUR, medtem ko je bil v novembru 2001 11,0 mio EUR.

Obdobje: januar - november 2002/2001

Saldo tekočega računa je bil v obdobju od januarja do novembra 2002 pozitiven in je znašal 500,7 mio EUR, medtem ko je bil v enakem obdobju dosežen presežek v višini 128,7 mio EUR.

Primanjkljaj **trgovinske bilance** je bil v prvih enajstih mesecih leta 2002 za 450,3 mio EUR nižji kot v enakem obdobju leta 2001, kar je mogoče pripisati povečanju izvoza blaga za 5,6 %, medtem ko se je uvoz blaga povečal za 0,9 %. Presežek **storitev** se je v tem obdobju povečal za 20,6 mio EUR in je znašal 548,0 mio EUR. Saldo **dohodkovnega dela** plačilne bilance je bil v tem obdobju v primanjkljaju in je znašal 66,2 mio EUR, medtem ko je bil v primerljivem obdobju lanskega leta zabeležen presežek v znesku 35,4 mio EUR. Saldo **transferjev** pa je bil obdobju od januarja do novembra leta 2002, v primerjavi z enakim obdobjem leta 2001, višji za 2,7 mio EUR.

Menjava blaga v mio EUR



Primanjkljaj v **trgovinski bilanci** je v prvih enajstih mesecih leta 2002 znašal 105,3 mio EUR, v primerljivem obdobju leta 2001 pa 555,6 mio EUR.

Izvoz blaga je bil v obdobju od januarja do novembra leta 2002 v primerjavi z enakim obdobjem leta 2001 višji za 543,2 mio EUR, medtem ko je bil uvoz blaga višji za 92,9 mio EUR.

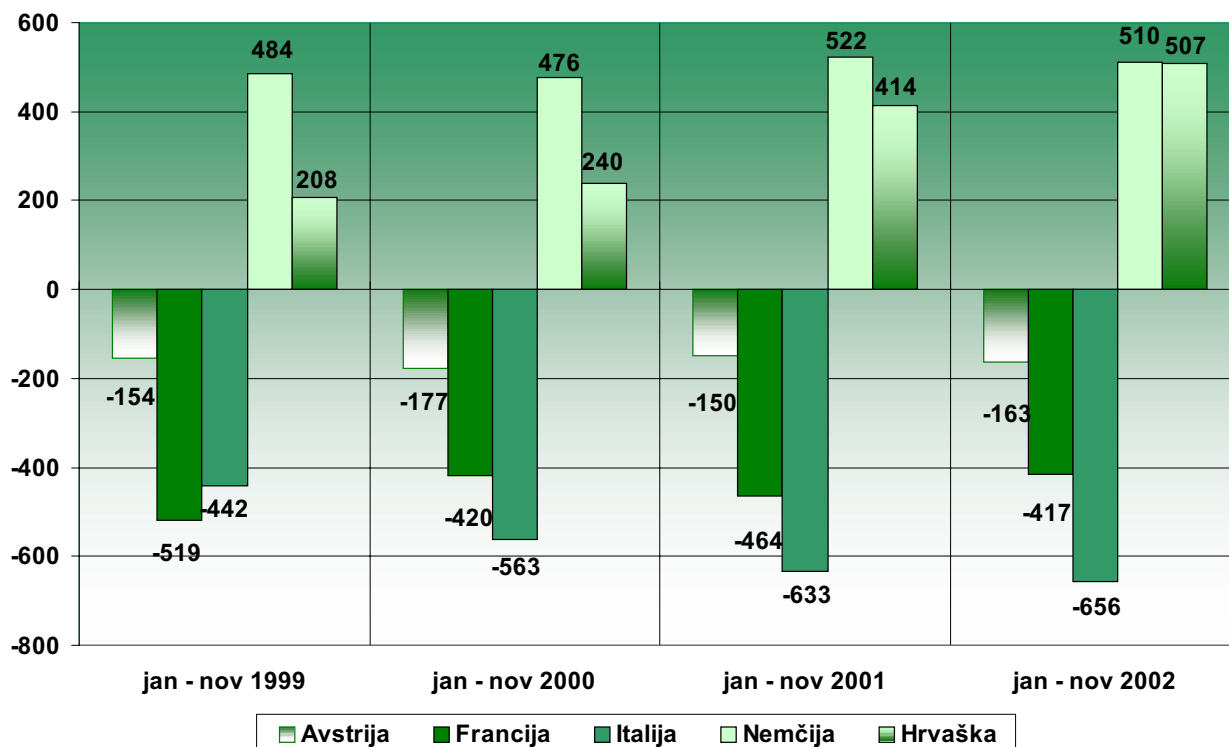
Izvoz blaga je v novembru 2002 dosegel 941,1 mio EUR in je bil za 5,4 % višji kot izvoz novembra 2001. Uvoz blaga je v novembru 2002 znašal 991,1 mio EUR in je bil za 1,9 % višji kot novembra 2001.

V prvih enajstih mesecih leta 2002 je bila **pokritost uvoza z izvozom** 99,0 %, medtem ko je bila v letu 2001 enaka 94,6 %.

V novembru leta 2002 je bila pokritost uvoza z izvozom 95,0 %, novembra leta 2001 pa 91,8 %.

Vir podatkov: SURS, Carinska uprava RS, BS

Saldo trgovinske menjave z državami največjimi trgovinskimi partnericami v mio EUR

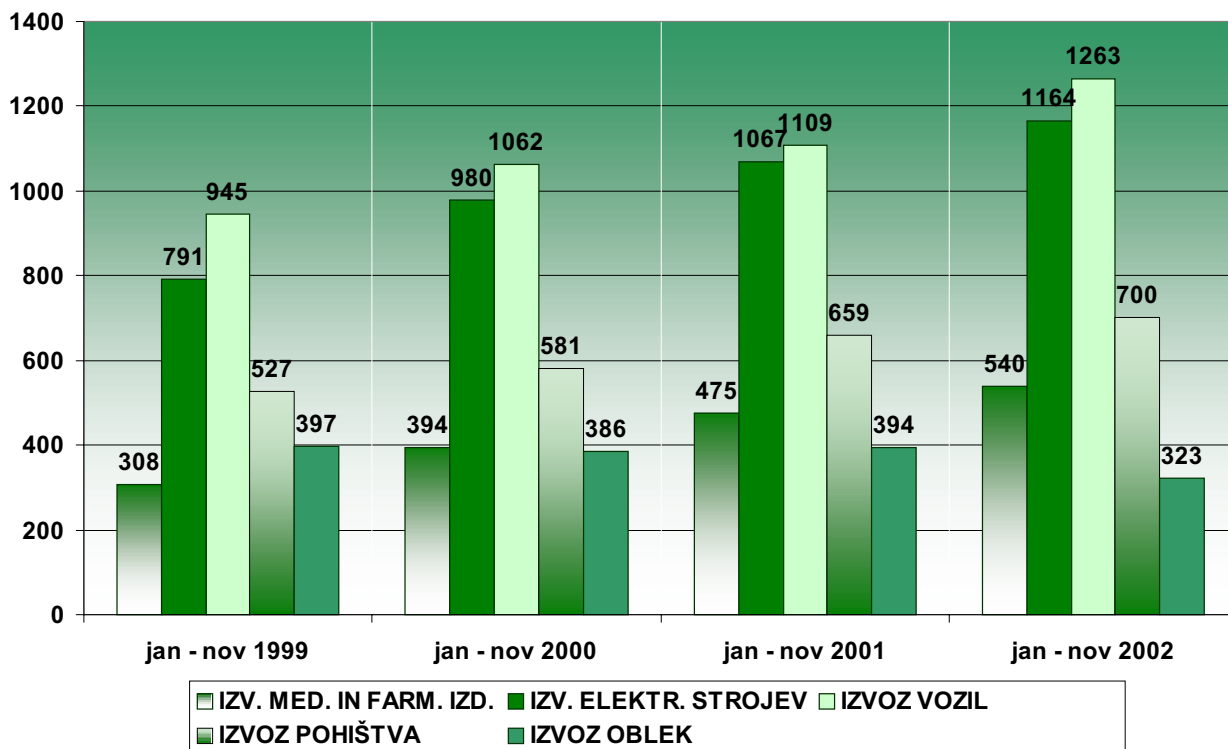


V obdobju od januarja do novembra leta 2002, v primerjavi z enakim obdobjem leta 2001, se je primanjkljaj Slovenije z EU povečal za 72,3 mio EUR, primanjkljaj v menjavi s CEFTO se je zmanjšal za 102,5 mio EUR, primanjkljaj z državami EFTE pa se prevesil v presežek (9,2 mio EUR presežka). V tem obdobju se je povečal presežek v menjavi z državami nekdanje Jugoslavije (za 225,1 mio EUR) in z državami nekdanje SZ (83,1 mio EUR).

Med najpomembnejšimi trgovinskimi partnerji je v letu 2002 Slovenija s Hrvaško in Nemčijo ohranila presežek, medtem ko je bil v menjavi z Avstrijo, Italijo in Francijo dosežen primanjkljaj.

V obdobju od januarja do novembra leta 2002 v primerjavi z enakim obdobjem leta 2001 se je presežek v menjavi z Nemčijo zmanjšal za 11,9 mio EUR, s Hrvaško pa povečal za 93,4 mio EUR. Po drugi strani pa se je primanjkljaj v menjavi z Avstrijo povečal za 13,0 mio EUR, v menjavi s Francijo zmanjšal za 47,1 mio EUR, v menjavi z Italijo pa se je primanjkljaj povečal za 23,8 mio EUR.

Izvoz blaga po skupinah proizvodov v mio EUR

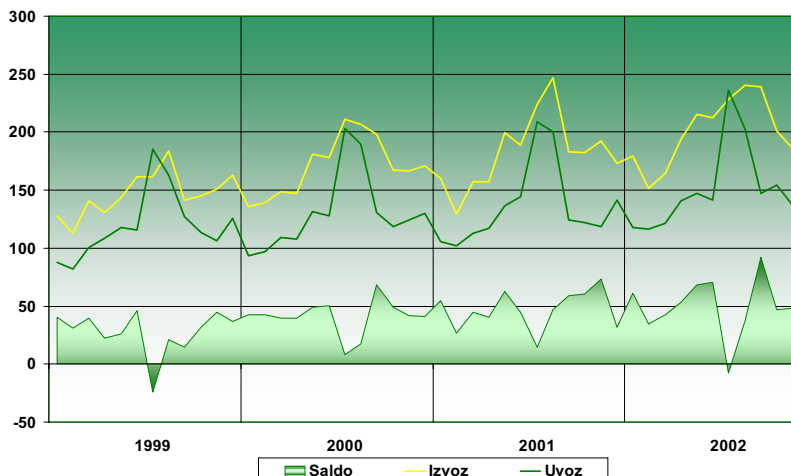


V obdobju od januarja do novembra leta 2002 v primerjavi z enakim obdobjem leta 2001, se je povečal izvoz: vozil (za 13,9 %), medicinskih in farmacevtskih izdelkov (za 13,7 %), električnih strojev (za 9,1 %) in pohištva (za 6,2 %), zmanjšal pa se je izvoz oblek za 17,9 %.

V obdobju od januarja do novembra leta 2002 v primerjavi z enakim obdobjem leta 2001, se je povečal uvoz industrijskih strojev (za 5,4 %), uvoz električnih strojev (za 3,6 %) in uvoz vozil (za 1,2 %), medtem ko se je uvoz ostalih dveh skupin proizvodov zmanjšal. Uvoz nafte za 14,1 %, uvoz oblek pa za 5,7 %.

| STRUKTURA IZVOZA IN UVOZA BLAGA PO NAMENU (v mio EUR) | januar - november | | november | | indeks | |
|--|-------------------|----------|----------|---------|----------|-------|
| | 2001 | 2002 | 2001 | 2002 | kumulat. | mesec |
| IZVOZ BLAGA, od tega za | 9.622,1 | 10.144,2 | 886,1 | 932,2 | 105,4 | 105,2 |
| - REPRODUKCIJO | 4.717,1 | 4.887,7 | 427,2 | 456,0 | 103,6 | 106,7 |
| - INVESTICIJE | 1.309,6 | 1.422,7 | 114,5 | 130,2 | 108,6 | 113,6 |
| - ŠIROKO PORABO | 3.595,5 | 3.833,8 | 344,3 | 346,1 | 106,6 | 100,5 |
| UVOZ BLAGA, od tega za | 10.463,3 | 10.590,6 | 982,6 | 1.017,8 | 101,2 | 103,6 |
| - REPRODUKCIJO | 6.205,5 | 6.281,1 | 558,7 | 584,9 | 101,2 | 104,7 |
| - INVESTICIJE | 1.813,8 | 1.835,5 | 185,1 | 196,1 | 101,2 | 106,0 |
| - ŠIROKO PORABO | 2.444,0 | 2.474,1 | 238,8 | 236,7 | 101,2 | 99,1 |

Menjava storitev v mio EUR



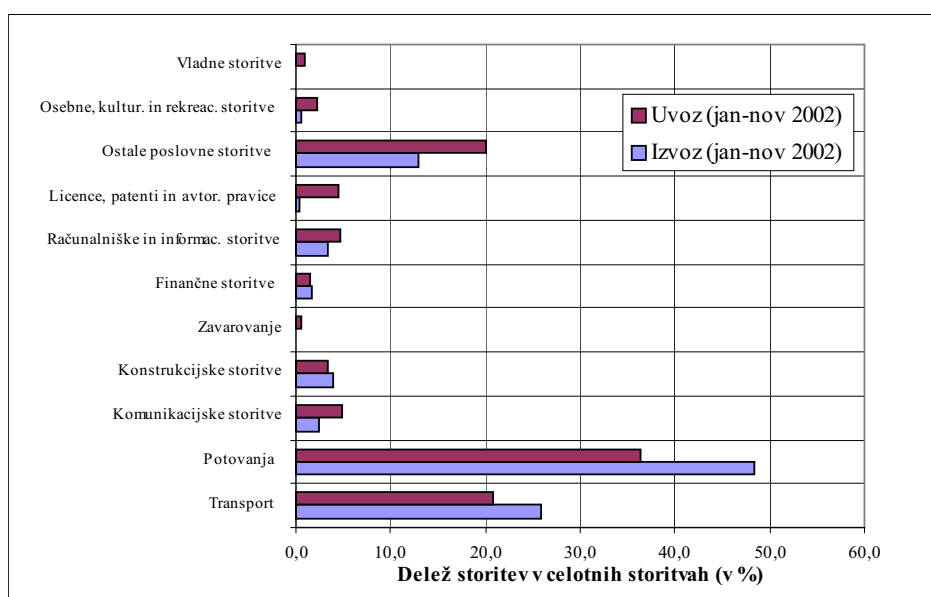
Presežek **storitven** **podbilance** je novembra 2002 znašal 48,5 mio EUR, medtem ko je bil novembra 2001 presežek višji za 24,7 mio EUR. Znižanje presežka je posledica večjega povečanja uvoza (za 18,5 mio EUR) od izvoza (za 6,2 mio EUR) storitev. Na izvozni strani sta se najbolj pov čali postavki finančne storitve (za 23,3 mio EUR) in komunikacijske storitve (za 3,7 mio EUR). Na uvozni strani so se najbolj povečale postavke transportne storitve (za 3,5 mio EUR), licence patenti in avtorske pravice (za 3,0 mio EUR) in potovanja (za 3,6 mio EUR).

V prvih enajstih mesecih 2002 je presežek menjave storitev dosegel 548,0 mio EUR, kar je za 20,6 mio EUR več kot v enakem obdobju leta 2001. Največ je k temu prispeval večji izvoz potovalnih storitev, ostalih poslovnih storitev in transporta v primerjavi z enakim obdobjem lanskega leta.

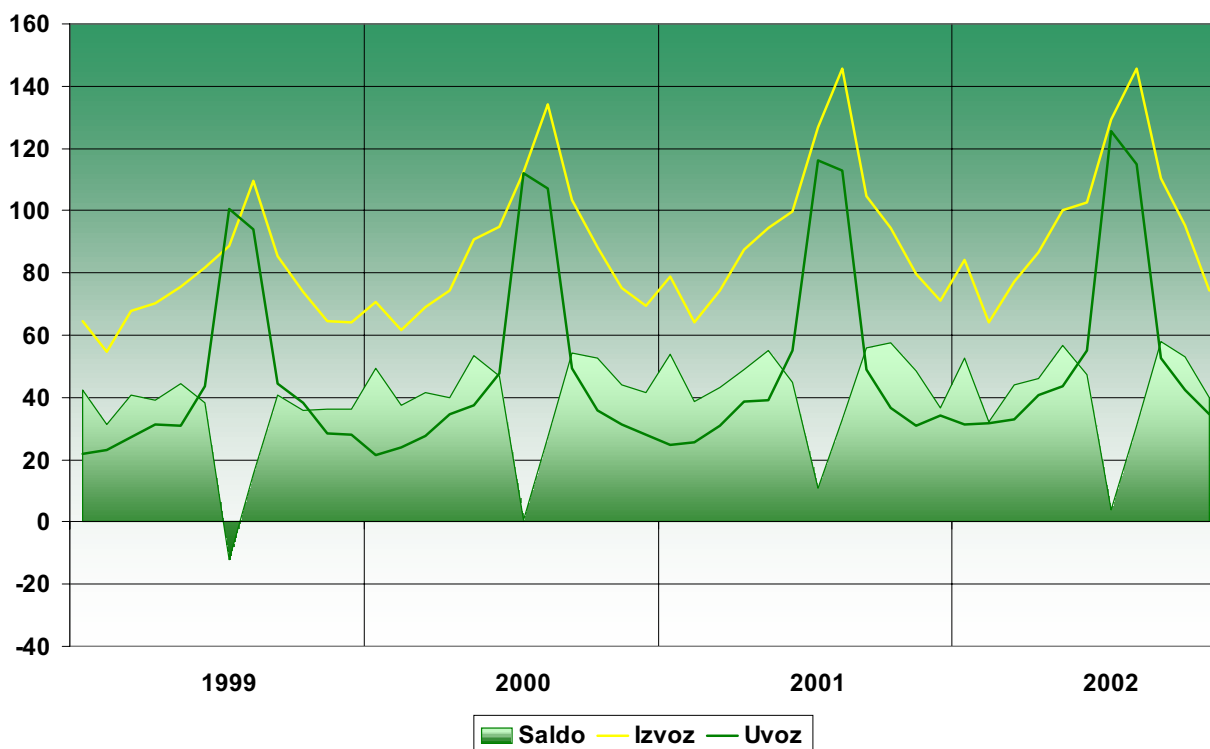
Izvoz storite je novembra 2002 znašal 185,8 mio EUR, novembra 2001 pa 192,1 mio EUR. V prvih enajstih mesecih leta 2002 se je izvoz v primerjavi z enakim obdobjem lanskega leta povečal za 9,4% oziroma za 190,4 mio EUR.

Uvoz storitev je novembra 2002 znašal 137,3 mio EUR v primerjavi s 118,8 mio EUR novembra 2001.

V prvih enajstih mesecih leta 2002 se je uvoz v primerjavi z enakim obdobjem lanskega leta povečal za 11,4% oziroma za 169,8 mio EUR.



Menjava potovalnih storitev v mio EUR



Izvoz storitev **potovanj** je znašal novembra 2002 74,4 mio EUR (leta 2001 pa 79,5 mio EUR), medtem ko je uvoz potovanj dosegel 36,6 mio EUR (leta 2001 pa 31,0 mio EUR).

V prvih enajstih mesecih leta 2002 je znašal izvoz potovalnih storitev 1.069,8 mio EUR, kar je za 19,9 mio EUR več kot v enakem obdobju leta 2001. Večji izvoz potovanj pojasni tudi 7,2% več tujih turistov v Sloveniji v proučevanih obdobjih.

Uvoz potovalnih storitev je bil v prvih enajstih mesecih leta 2002 (605,8 mio EUR) za 45,9 mio EUR višji kot v enakem obdobju leta 2001.

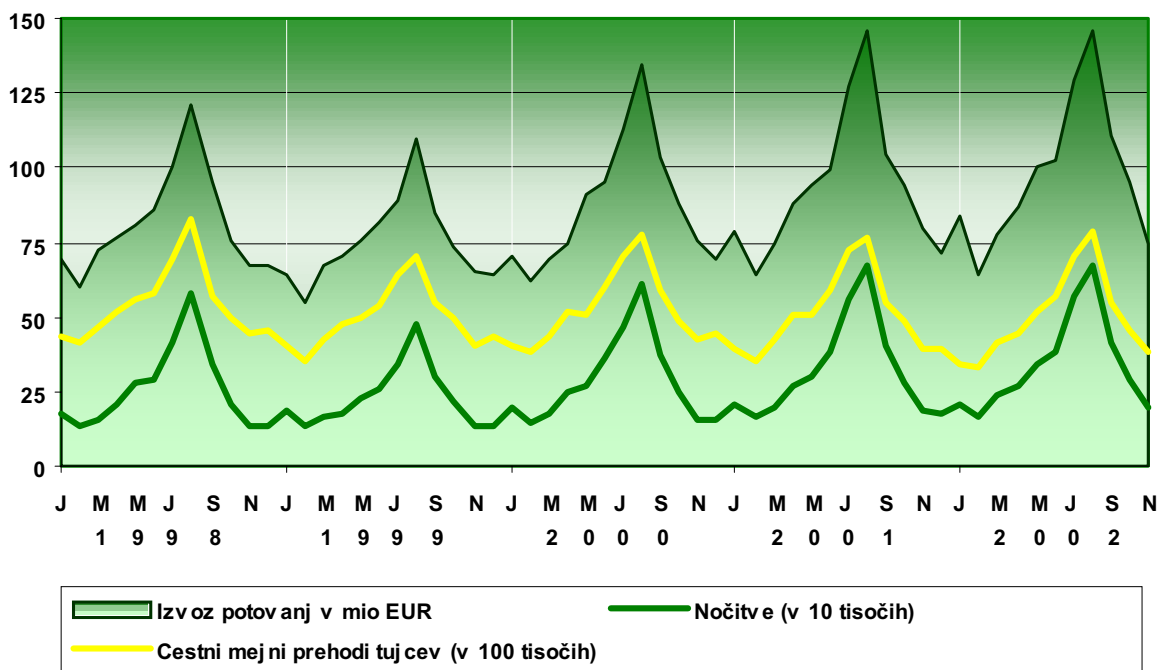
Pri **izvozu potovanj** je v prvih enajstih mesecih 2002 prodaja blaga v PCP (prostocarinskih prodajalnah) znašala 5,4% celotnega izvoza potovanj, medtem ko je bil njen delež v enakem obdobju 2001 večji, in sicer je znašal 6,3%. Na drugi strani so se v proučevanem obdobju leta 2002 v primerjavi z letom 2001 povečali deleži naslednjih postavk izvoza potovanj: delež igralnic (iz 13,4% na 14,0%), deleži izvoza potovanj preko turističnih podjetji (iz 12,6% na 14,4%) ter delež izvoza potovanj povezanih z izobraževanjem in zdravljenjem (skupaj iz 1,8% na 2,3%).

Turisti (potniki) po državah stalnega bivališča

| | 2002 | | 2001 | | Sprememba (2002/2001 v %) | |
|------------------|-----------|----------|-----------|----------|---------------------------|----------|
| | jan - nov | november | jan - nov | november | jan - nov | november |
| Avstrija | 185.421 | 16.102 | 167.547 | 15.345 | 10,67 | 4,93 |
| BIH | 25.686 | 1.758 | 25.782 | 2.109 | -0,37 | -16,64 |
| Češka | 29.448 | 669 | 28.480 | 721 | 3,40 | -7,21 |
| Francija | 26.850 | 922 | 22.538 | 1.001 | 19,13 | -7,89 |
| Hrvaška | 84.937 | 6.163 | 85.911 | 6.671 | -1,13 | -7,62 |
| Italija | 254.402 | 17.140 | 246.481 | 17.239 | 3,21 | -0,57 |
| Jugoslavija | 17.930 | 1.611 | 13.833 | 1.468 | 29,62 | 9,74 |
| Madžarska | 30.962 | 969 | 31.190 | 1.089 | -0,73 | -11,02 |
| Nemčija | 223.951 | 5.286 | 229.533 | 6.567 | -2,43 | -19,51 |
| Nizozemska | 38.080 | 543 | 34.136 | 575 | 11,55 | -5,57 |
| Poljska | 24.470 | 346 | 25.749 | 451 | -4,97 | -23,28 |
| Ruska federacija | 14.513 | 535 | 14.633 | 681 | -0,82 | -21,44 |
| Švica | 20.203 | 538 | 17.068 | 578 | 18,37 | -6,92 |
| Velika Britanija | 44.470 | 1.393 | 39.120 | 1.192 | 13,68 | 16,86 |
| ZDA | 29.044 | 1.415 | 27.257 | 1.354 | 6,56 | 4,51 |
| Ostale države | 190.552 | 7.006 | 148.241 | 7.826 | 28,54 | -10,48 |
| Skupaj | 1.240.919 | 62.396 | 1.157.499 | 64.867 | 7,21 | -3,81 |

Vir: SURS

Izvoz potovalnih storitev



Kazalec izvoza potovanj je tudi število tujih turistov v Sloveniji in njihove nočitve. Novembra 2002 v primerjavi z novembrom 2001 je bilo v Sloveniji za 4% manj tujih turistov, ki pa so imeli za 5% več nočitev.

| | ZDRAVLJENJE (prejeta plačila v tuji valuti) | IZOBRAŽEVANJE (prejeta plačila v tuji valuti) | OSTALO | | | | | | IZVOZ SKUPAJ |
|----------------|---|---|--|--|---|---|-------------------------------|---------------------------------------|-----------------|
| | | | Turistična podjetja (prejeta plačila v tuji valuti) | Prodaja blaga v PCP (prejeta plačila v tuji valuti) | Igralnice (prejeta plačila v tuji valuti) | Drugo (prejeta plačila v tuji valuti) | Ostala plačila s karticami | Ocena plačil s tolarsk gotovino | |
| | | | | | | | | | |
| 1994 | 2.860 | 0 | 28.143 | 144.590 | 0 | 99.420 | 193 | 491.580 | 766.786 |
| 1995 | 4.367 | 954 | 66.566 | 151.867 | 102.230 | 109.209 | 4.392 | 397.205 | 836.789 |
| 1996 | 7.761 | 1.282 | 78.958 | 167.404 | 120.669 | 184.198 | 4.522 | 424.348 | 989.142 |
| 1997 | 5.325 | 1.720 | 85.770 | 145.444 | 140.878 | 198.151 | 7.923 | 462.679 | 1.047.891 |
| 1998 | 7.042 | 1.781 | 91.662 | 114.121 | 150.740 | 169.751 | 15.752 | 419.922 | 970.770 |
| 1999 | 4.793 | 2.715 | 89.909 | 90.354 | 150.352 | 133.385 | 35.042 | 393.576 | 900.127 |
| 2000 | 11.264 | 4.467 | 119.427 | 87.196 | 142.876 | 146.699 | 68.788 | 464.126 | 1.044.842 |
| 2001 | 6.743 | 13.399 | 140.484 | 71.134 | 151.016 | 146.252 | 103.681 | 488.114 | 1.120.822 |
| januar 2002 | 332 | 762 | 9.401 | 4.002 | 19.775 | 10.919 | 8.776 | 30.032 | 84.000 |
| februar 2002 | 335 | 1.975 | 7.155 | 3.575 | 9.996 | 8.057 | 7.018 | 25.987 | 64.099 |
| marec 2002 | 595 | 714 | 8.543 | 4.545 | 11.179 | 9.512 | 8.263 | 33.831 | 77.183 |
| april 2002 | 510 | 750 | 12.103 | 3.494 | 14.385 | 10.334 | 8.719 | 36.233 | 86.528 |
| maj 2002 | 1.057 | 1.265 | 13.506 | 5.457 | 14.242 | 10.192 | 9.909 | 44.564 | 100.192 |
| junij 2002 | 6.332 | 1.429 | 13.461 | 5.183 | 11.178 | 8.838 | 7.659 | 48.327 | 102.409 |
| julij 2002 | 596 | 605 | 16.940 | 6.727 | 13.105 | 11.640 | 14.365 | 65.351 | 129.329 |
| avgust 2002 | 1.038 | 1.819 | 19.699 | 9.558 | 13.769 | 12.626 | 13.248 | 74.019 | 145.775 |
| september 2002 | 390 | 643 | 19.908 | 6.059 | 13.623 | 10.326 | 10.083 | 49.488 | 110.521 |
| oktober 2002 | 621 | 595 | 18.071 | 4.766 | 13.010 | 9.710 | 9.574 | 38.856 | 95.203 |
| november 2002 | 383 | 1.077 | 11.871 | 3.693 | 12.089 | 8.861 | 8.108 | 28.335 | 74.416 |
| 1-11 2002 | 12.188 | 11.635 | 150.659 | 57.059 | 146.353 | 111.015 | 105.723 | 475.022 | 1.069.653 |
| 1-11 2001 | 6.418 | 12.214 | 132.574 | 66.040 | 140.202 | 135.543 | 97.011 | 459.910 | 1.049.914 |

ZDRAVLJENJE: zdravstvene storitve turistom, zdravilišča, stroški zdravniške oskrbe

IZOBRAŽEVANJE: stroški šolanja, vključno s stipendije in šolnine, stroški specializacije

OSTALO: delitev na pomembnejše sestavine glede narazpoložljivih podatkov.

Turistična podjetja: storitve turističnih agencij, hotelov in drugih nastanitvenih objektov - prejetaplčila v tuji valuti.

Prodaja blaga v PCP: prodajna vrednost blaga prodanega nerezidentom za tujo valuto (vir: ankete PCP).

Igralnice: neto odkup tuje gotovine inčevkov od iger na srečo

Drugo: prodaja drugega blaga in drugih storitev turistom za tujo valuto

Ostala plačila s karticami: plačila s karticami (ki se štejejo za turizem) razen za zdravljenje, izobraževanje, v turističnih podjetjih, PCP-jih in igralnicah

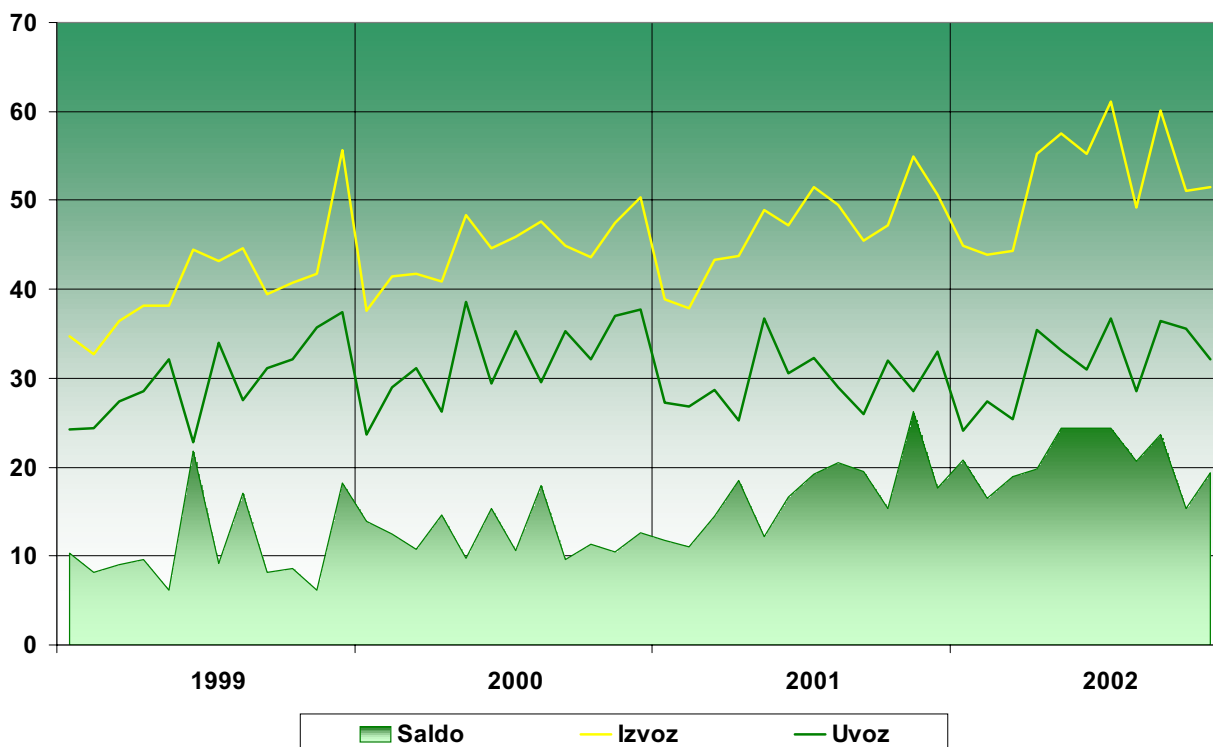
Ocena plačil s tolarskogotovino:

prodaja tolarjev nerezidentom (ocenjena na podlagi števila cestnih mejnih prehodov tujih potnikov in števila nočitev tujih turistov),

neto izplačila tolarjev z deviznih računov nerezidentov in

neto nakup domače valute v tujini.

Menjava transportnih storitev v mio EUR



Novembra 2002 v primerjavi z novembrom leta je bil izvoz transportnih storitev nižji (za 6,1%), uvoz transportnih storitev pa višji (za 12,4%). V izvozu sta se povečala le cestni transport (za 3,2 mio EUR) in železniški transport (za 0,1 mio EUR), ostale transportne storitve pa so se znižale. V uvozu pa sta se najbolj povečala ostali transport (za 1,8 mio EUR) in cestni transport (za 0,8 mio EUR).

V prvih enajstih mesecih leta 2002 je znašal presežek transportnih storitev 228,2 mio EUR, medtem ko je bil v enakem obdobju leta 2001 za 42,7 mio EUR nižji.

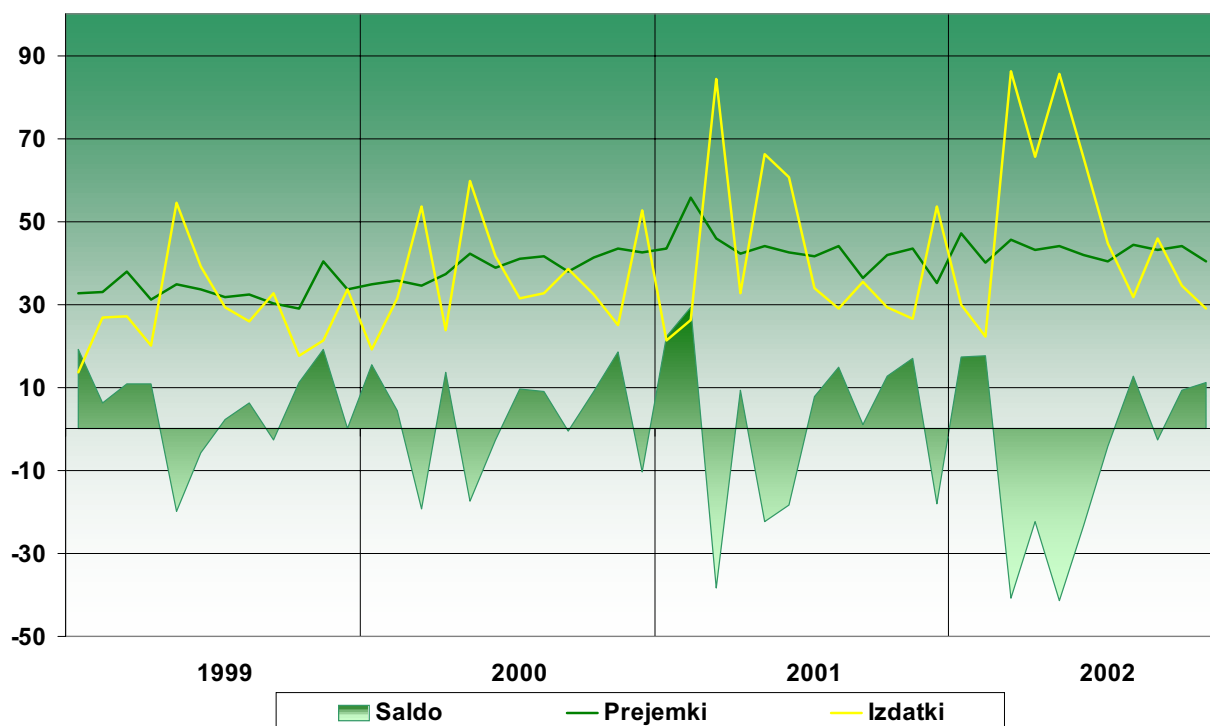
Izvoz transportnih storitev je znašal v prvih enajstih mesecih leta 2002 574,1 mio EUR, kar je za 65,5 mio EUR več kot v enakem obdobju lanskega leta. K povečanju je največ prispeval večji izvoz cestnega transporta (za 43,2 mio EUR).

Uvoz transportnih storitev je v prvih enajstih mesecih leta 2002 znašal 345,9 mio EUR, kar predstavlja v primerjavi s primerljivim obdobjem leta 2001 povečanje za 22,9 mio EUR. K povečanju je največ prispeval večji uvoz železniškega transporta (za 10,9 mio EUR).

| v mio EUR | 2002 | | 2001 | | Razlika (2002-2001) | |
|----------------------|--------------|---------------|--------------|---------------|---------------------|-------------|
| | november | jan-nov | november | jan-nov | november | jan-nov |
| SALDO | 19,4 | 228,1 | 26,3 | 185,5 | -6,9 | 42,6 |
| IZVOZ | | | | | | |
| Transport | 51,6 | 574,1 | 54,9 | 508,5 | -3,3 | 65,5 |
| Pomorski transport | 5,1 | 65,0 | 6,8 | 61,8 | -1,7 | 3,3 |
| Zračni transport | 6,1 | 68,9 | 9,7 | 66,4 | -3,6 | 2,5 |
| Cestni transport | 22,3 | 228,9 | 19,0 | 185,7 | 3,2 | 43,2 |
| Železniški transport | 10,0 | 110,8 | 9,9 | 99,1 | 0,1 | 11,7 |
| Ostali transport | 8,1 | 100,5 | 9,4 | 95,6 | -1,4 | 4,9 |
| UVOZ | | | | | | |
| Transport | -32,1 | -345,9 | -28,6 | -323,0 | 3,5 | 22,9 |
| Pomorski transport | -4,7 | -43,5 | -3,8 | -40,2 | 0,9 | 3,3 |
| Zračni transport | -3,3 | -43,2 | -3,3 | -38,7 | 0,1 | 4,5 |
| Cestni transport | -5,2 | -59,1 | -4,5 | -57,5 | 0,8 | 1,6 |
| Železniški transport | -7,5 | -83,3 | -7,5 | -72,4 | 0,0 | 10,9 |
| Ostali transport | -11,4 | -116,8 | -9,6 | -114,2 | 1,8 | 2,6 |

Opomba: Razlika: - (minus)=zmanjšanje; + (plus)=povečanje

Dohodki v mio EUR



Novembra 2002 je bil zabeležen presežek **dohodkov od dela in kapitala** v višini 11,3 mio EUR, kar je za 5,6 mio EUR manj kot novembra 2001. Pri tem so se povečali izdatki (za 2,3 mio EUR), prejemki pa so se zmanjšali (za 3,3 mio EUR).

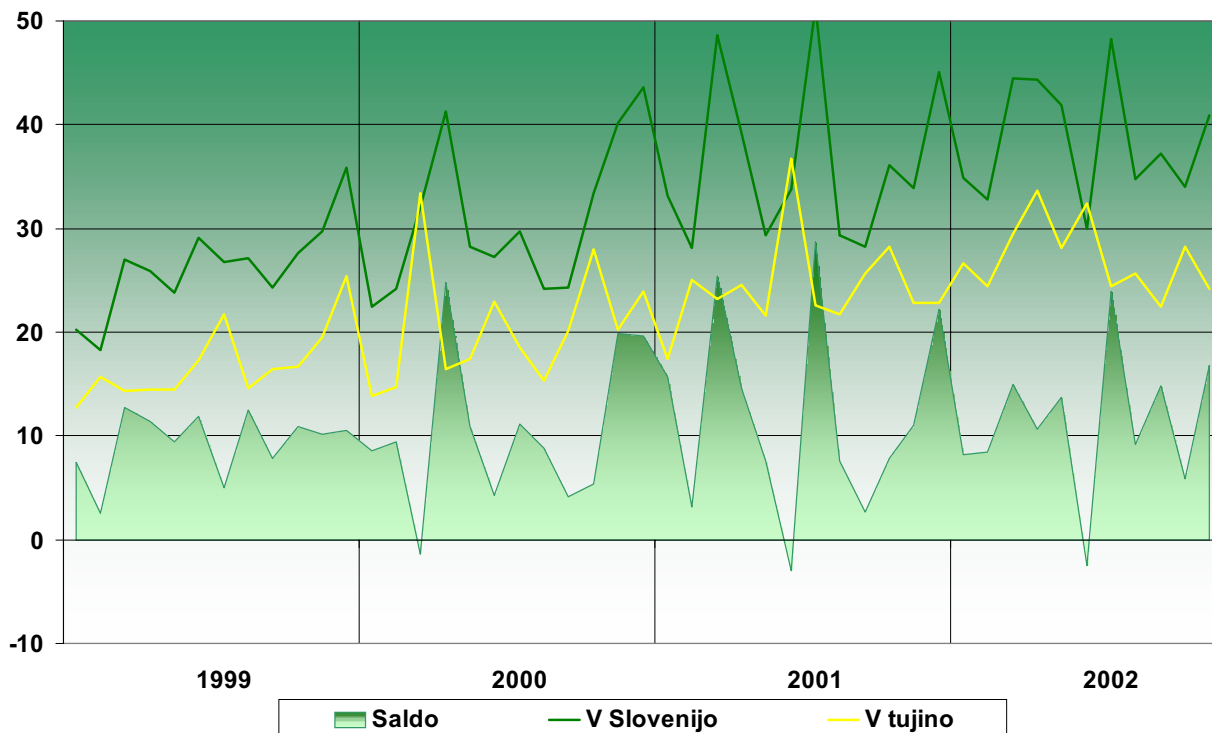
Novembra 2002 so se v primerjavi z novembrom 2001 **prejemki** od kapitala (za 3,2 mio EUR) zmanjšali, prejemki od dela pa so bili skoraj enaki. Pri **izdatkih** so se izdatki od kapitala (za 2,5 mio EUR) povečali, izdatki od dela pa so bili prav tako kot prejemki od dela skoraj enaki.

V prvih enajstih mesecih leta 2002 je bila Slovenija neto plačnica dohodkov od dela in kapitala v višini 66,2 mio EUR. V enakem obdobju leta 2001 pa je bila Slovenija neto prejemnica dohodkov v znesku 35,4 mio EUR. Pri tem so se za 7,1 mio EUR zmanjšali prejemki (od tega prejemki od kapitala za 4,4 mio EUR) in za 94,5 mio EUR povečali izdatki (od tega izdatki od kapitala za 89,8 mio EUR in med njimi ocena za reinvestirane dobičke za 78,9 mio EUR).

| v mio EUR | 2002 | | 2001 | | Razlika (2002-2001) | |
|--|--------------|---------------|--------------|---------------|---------------------|---------------|
| | November | Jan-Nov | November | Jan-Nov | November | Jan-Nov |
| SALDO | 11,3 | -66,2 | 16,9 | 35,4 | -5,6 | -101,6 |
| 1 Prejemki | 40,2 | 473,8 | 43,5 | 480,9 | -3,3 | -7,1 |
| 1.1 Od del | 16,8 | 183,1 | 16,9 | 185,8 | -0,1 | -2,7 |
| 1.2 Od kapitala | 23,5 | 290,7 | 26,6 | 295,2 | -3,2 | -4,4 |
| 1.2.1 Od nep. naložb | -0,1 | 5,0 | 0,0 | 5,2 | -0,1 | -0,2 |
| 1.2.2 Od vred. papirjev | 10,4 | 160,8 | 16,4 | 160,5 | -6,1 | 0,3 |
| 1.2.2.2 Od naložb v dolžniške vrednostne papirje | 10,4 | 160,8 | 16,4 | 160,5 | -6,1 | 0,3 |
| 1.2.3 Od ostalih naložb | 13,2 | 124,9 | 10,2 | 129,5 | 3,0 | -4,6 |
| 1.2.3.1 Banka Slovenije | 9,0 | 74,2 | 5,6 | 60,0 | 3,4 | 14,1 |
| 1.2.3.2 Uradni sektor | 0,1 | 1,7 | 0,2 | 2,3 | -0,2 | -0,6 |
| 1.2.3.3 Banke | 3,4 | 41,0 | 4,0 | 60,2 | -0,6 | -19,1 |
| 1.2.3.4 Ostali sektorji | 0,7 | 8,0 | 0,4 | 7,0 | 0,3 | 1,0 |
| 2 Izdatki | -28,9 | -540,0 | -26,6 | -445,5 | 2,3 | 94,5 |
| 2.1 Od del | -2,5 | -31,5 | -2,6 | -26,8 | -0,1 | 4,7 |
| 2.2 Od kapitala | -26,4 | -508,5 | -24,0 | -418,7 | 2,5 | 89,8 |
| 2.2.1 Od nep. naložb | -5,7 | -116,4 | 0,7 | -15,2 | 6,3 | 101,3 |
| 2.2.2 Od vred. papirjev | -4,3 | -156,0 | -3,2 | -150,9 | 1,1 | 5,1 |
| 2.2.2.2 Od naložb v dolžniške vrednostne papirje | -4,3 | -156,0 | -3,2 | -150,9 | 1,1 | 5,1 |
| 2.2.3 Od ostalih naložb | -16,4 | -236,0 | -21,4 | -252,6 | -5,0 | -16,6 |
| 2.2.3.1 Banka Slovenije | 0,0 | 0,0 | 0,0 | -0,2 | 0,0 | -0,2 |
| 2.2.3.2 Uradni sektor | -1,4 | -29,5 | -1,5 | -38,4 | -0,1 | -8,9 |
| 2.2.3.3 Banke | -9,1 | -61,9 | -11,7 | -68,6 | -2,6 | -6,7 |
| 2.2.3.4 Ostali sektorji | -6,0 | -144,5 | -8,2 | -145,4 | -2,3 | -0,9 |

Opomba: Razlika: - (minus)=zmanjšanje; + (plus)=povečanje

Tekoči transferi v mio EUR



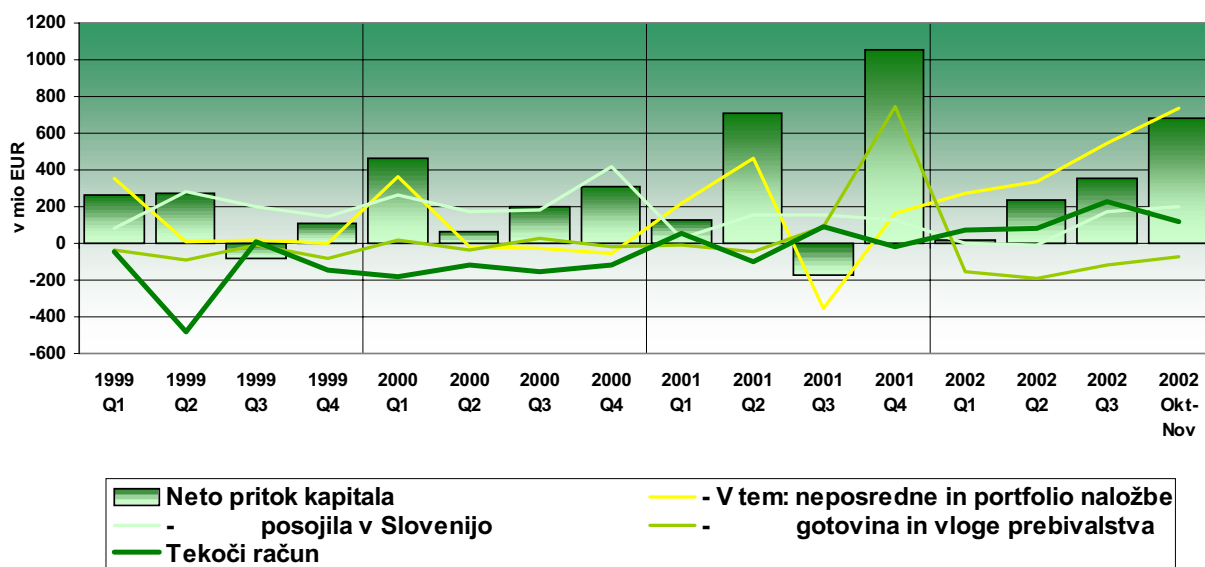
Presežek **tek čih transferjev** je novembra 2002 znašal 16,8 mio EUR in je bil višji (za 5,7 mio EUR) od presežka zabeleženega novembra 2001. Pri tem so se povečali tekoči transferi v Slovenijo (za 7,1 mio EUR) kot tekoči transferi v tujino (za 1,3 mio EUR). Pri tekočih transferih v Slovenijo so se transferi vladnega sektorja povečali za 5,4 mio EUR, transferi ostalih sektorjev pa so se povečali za 1,6 mio EUR. Pri tekočih transferjih v tujino so se transferi vladnega sektorja povečali za 0,9 mio EUR, transferji ostalih sektorjev pa za 2,2 mio EUR.

V prvih enajstih mesecih leta 2002 je presežek tekočih transferjev znašal 124,2 mio EUR, v letu 2001 pa 121,4 mio EUR. Prejemki so se povečali za 32,3 mio EUR, medtem ko so se izdatki povečali za 29,6 mio EUR.

| | 2002 | | 2001 | | Razlika (2002-2001) | |
|----------------------------|----------------|-----------------|----------------|-----------------|---------------------|---------------|
| | November | Jan-Nov | November | Jan-Nov | November | Jan-Nov |
| 1. Tekoči transferi | 16,790 | 124,165 | 11,047 | 121,422 | 5,743 | 2,743 |
| 1.1 V Slovenijo | 40,918 | 423,449 | 33,856 | 391,123 | 7,063 | 32,326 |
| 1.1.1 Vladni sektor | 7,364 | 53,725 | 1,916 | 56,286 | 5,447 | -2,561 |
| 1.1.2 Ostali sektorji | 33,555 | 369,723 | 31,940 | 334,837 | 1,615 | 34,886 |
| 1.1.2.1 Nakazila zdomcev | 1,108 | 16,296 | 1,842 | 16,627 | -0,734 | -0,331 |
| 1.1.2.2 Zavarovanja | 1,689 | 14,092 | 1,280 | 11,857 | 0,409 | 2,234 |
| 1.1.2.3 Ostali transferi | 30,758 | 339,336 | 28,817 | 306,353 | 1,940 | 32,983 |
| 1.2 V tujino | -24,128 | -299,283 | -22,808 | -269,701 | 1,320 | 29,582 |
| 1.2.1 Vladni sektor | -10,457 | -132,346 | -11,324 | -126,850 | -0,866 | 5,496 |
| 1.2.2 Ostali sektorji | -13,671 | -166,937 | -11,485 | -142,851 | 2,186 | 24,086 |
| 1.2.2.1 Nakazila zdomcev | -0,013 | -0,229 | -0,004 | -0,038 | 0,010 | 0,191 |
| 1.2.2.2 Zavarovanja | -1,935 | -31,657 | -2,181 | -25,537 | -0,246 | 6,120 |
| 1.2.2.3 Ostali transferi | -11,722 | -135,051 | -9,300 | -117,276 | 2,422 | 17,775 |

Opomba: Razlika: - (minus)=zmanjšanje; + (plus)=povečanje

Neto pritek kapitala in tekoči račun



Neto pritek kapitala je leta 1999 znašal 536,8 mio EUR, leta 2000 724,4 mio EUR, leta 2001 pa 1.343,8 mio EUR; glavni vir so povečana najeta posojila, v letu 2001 pa tudi opazno večje tuje neposredne naložbe.

Z letom 1999 se je povečala tudi raven prodaje državnih dolžniških vrednostnih papirjev, t.i. evroobveznic, (ki v vsem obravnavanem obdobju bistveno vpliva na kategorijo portfeljskih in neposrednih naložb) katero je leta 2001 v neto izrazu znižalo avgustovsko odplačilo evroobveznic iz leta 1996.

V letu 2001 je v primerjavi s prejšnjim letom vplivalo na zniževanje neto pritoka kapitala (poleg omenjenega odplačila evroobveznic) tudi znižanje najemanja posojil v tujini, medtem ko ga je v zadnjih mesecih leta povečeval še porast vlog prebivalstva v tujem denarju. V letu 2001 je znašal neto pritek kapitala skupaj s saldrom tekočega računa 1.313,8 mio EUR. Banka Slovenije je v letu 2001 neto financirala tujino z 1.447,7 mio EUR povečanimi mednarodnimi rezervami, v letu 2000 pa le s 186,8 mio EUR.

Novembra 2002 beležimo najvišji pritek kapitala (brez mednarodnih denarnih rezerv) v letu 2002 (700,4 mio EUR). Ponovno beležimo povečanje neto terjatev kratkoročnih komercialnih kreditov (letos predvsem zaradi visokih izvoznih tokov) ter povečanje imetij tuje gotovine prebivalstva. Posojila so prispevala 91,7 mio EUR neto pritokov, mednarodne denarne rezerve pa 723,7 mio EUR odtokov. Skupno so mednarodne denarne rezerve v letu 2002 porasle za 1.978,4 mio EUR, kar je 919,6 mio EUR več kot v enakem obdobju leta 2001.

Kapitalski in finančni račun plačilne bilance

| NETO PRITOKI KAPITALA PO INSTRUMENTIH FINANČNEGA RAČUNA mio EUR | januar - november | | november |
|---|-------------------|----------|----------|
| | 2001 | 2002 | 2002 |
| 1. Neposredne naložb | 341,7 | 1.867,7 | 766,4 |
| 2. Portfolio naložb | 79,1 | 23,2 | -12,1 |
| 3. Posojila | 497,6 | 178,1 | 91,7 |
| Banke (brez BS) | 110,2 | 70,5 | 63,3 |
| Ostali sektorji | 387,4 | 107,6 | 28,5 |
| 4. Komerčni krediti | -270,9 | -547,8 | -37,2 |
| 5. Gotovina in vlog | 259,9 | -35,2 | -74,8 |
| Banke (brez BS) | -84,0 | 516,5 | -42,3 |
| Ostali sektorji | 343,9 | -551,7 | -32,5 |
| od tega: prebivalstvo | 338,8 | -540,9 | -30,3 |
| 6. Ostalo | -26,4 | -38,3 | -33,6 |
| 7. Neto pritok kapitala brez mednarodnih denarnih rezerv (1+2+3+4+5+6) | 881,1 | 1.447,7 | 700,4 |
| 8. Mednarodne denarne rezerve | -1.058,8 | -1.978,4 | -723,7 |
| 9. FINANČNI RAČUN (7+8) | -177,7 | -530,7 | -23,3 |
| 10. KAPITALSKI RAČUN | -0,8 | 1,3 | 0,3 |
| 11. KAPITALSKI IN FINANČNI RAČUN (9+10) | -178,6 | -529,4 | -23,0 |
| Statistična napaka | 49,9 | 28,7 | -3,6 |

V prvih enajstih mesecih leta 2002 je znašal **neto pritok kapitala** brez mednarodnih denarnih rezerv Banke Slovenije 1.447,7 mio EUR. V enakem obdobju leta 2001 je bil dosežen pritok v znesku 881,1 mio EUR.

Med **pritoki** od januarja do novembra 2002 so daleč najvišji pritoki neposrednih naložb nerezidentov v Sloveniji (1.972,7 mio EUR) sledijo neto pritoki gotovine in vlog bank (516,5 mio EUR) ter posojil (neto 178,1 mio EUR).

Glavni vir **odtoka** v prvih enajstih mesecih 2002 (brez rezerv) predstavlja postavka gotovina prebivalcev (540,9 mio EUR) ter komercialni krediti (547,8 mio EUR) – med njimi predvsem kratkoročni.

Novembra 2002 beležimo 700,4 mio EUR **neto pritoka kapitala** brez mednarodnih denarnih rezerv Banke Slovenije.

Med neto **pritoki** novembra 2002 beležimo predvsem najvišje vrednosti neposrednih naložb nerezidentov v Sloveniji doslej (781,5 mio EUR - večinoma naložba v farmacevtsko industrijo) ter 91,7 mio EUR neto povečanja najetih posojil med nepovezanimi družbami.

Odtoki novembra (brez mednarodnih denarnih rezerv) 2002 so bistveno nižji od pritokov. Zasledimo predvsem neto postavko gotovina in vloge (74,8 mio EUR). Slovenske banke so za 76,5 mio EUR zmanjšale imetja v obliki gotovine in vlog v tujini, tuje banke pa so pri nas povečale stanje vlog za 34,2 mio EUR. Še vedno narašča tudi postavka imetij tuje gotovine prebivalcev. V novembru so tako rezidenti neto kupili 41,4 mio EUR tuje gotovine v menjalnicah; od tega so 8,5 mio EUR neto položili na devizne račune, 2,6 mio EUR ocenjujemo, da so porabili za turizem, preostanek (30,3 mio EUR) pa hranijo v obliki tuje gotovine doma. Podobno kot gotovina prebivalcev v letu 2002 tudi ves čas (z izjemo avgusta) naraščajo kratkoročni komercialni krediti; novembra za 36,9 mio EUR.

Neposredne naložbe in naložbe v vrednostne papirje

| NEPOSREDNE NALOŽBE IN NALOŽBE V VREDNOSTNE PAPIRJE (v mio EUR) | januar -november | | november |
|--|------------------|----------------|--------------|
| | 2001 | 2002 | 2002 |
| NEPOSREDNE NALOŽBE | 341,7 | 1.867,7 | 766,4 |
| Domače v tujini | -118,2 | -105,0 | -15,1 |
| Lastniški kapital | -86,4 | -61,3 | -3,8 |
| Reinvestirani dobički | 4,8 | 4,8 | 0,4 |
| Ostali kapital | -36,7 | -48,5 | -11,7 |
| Tuje v Sloveniji | 459,9 | 1.972,7 | 781,5 |
| Lastniški kapital | 349,7 | 1.500,2 | 707,2 |
| Reinvestirani dobički | -26,3 | 52,6 | 4,8 |
| Ostali kapital | 136,5 | 419,9 | 69,5 |
| NALOŽBE V VRED. PAPIRJE | 79,1 | 23,2 | -12,1 |
| Domače v tujini | -116,2 | -1,4 | -10,3 |
| Tuje v Sloveniji | 195,3 | 24,7 | -1,8 |
| Lastniški vrednostni papirji | -5,1 | 13,6 | -4,4 |
| Dolžniški vrednostni papirji | 200,5 | 11,1 | 2,6 |
| od tega: državni sektor | 173,7 | -9,2 | 0,0 |

Novembra 2002 beležimo 766,4 mio EUR pritokov tujih **neposrednih naložb**. Od tega je bilo 15,1 mio EUR neposrednih naložb Slovenije v tujino ter 781,5 mio EUR neposrednih naložb nerezidentov v Slovenijo. Največ je k tej postavki prispevala naložba nerezidentov domačo farmacevtsko industrijo (glej podatke KDD).

V prvih enajstih mesecih leta 2002 beležimo kar 1.867,7 mio EUR neposrednih naložb nerezidentov v Sloveniji, kar je bistveno več kot v enakem obdobju lani (341,7 mio EUR). Največji pritok neposrednih naložb v Slovenijo doslej beležimo prav novembra 2002.

Posojila med kapitalsko povezanimi rezidenti in nerezidenti (z vsaj 10% kapitalsko udeležbo) se v skladu s priporočili Mednarodnega denarnega sklada prikazujejo kot del neposrednih naložb v postavki ostali kapital. Tako beležimo v prvih enajstih mesecih 2002 povečanje neto obveznosti do tujih neposrednih vlagateljev v Sloveniji v višini 419,9 mio EUR (enako obdobje leta 2001 le 136,5 mio EUR) in neto terjatve do slovenskih neposrednih naložb v tujini v višini 48,5 mio EUR (enako obdobje leta 2001 36,7 mio EUR). Na splošno se pri neposredno povezanih podjetjih ves čas kaže prevladujoča smer kreditiranja investitor-podjetje, kar naj bi tudi potrjevalo dolgoročni interes tujih neposrednih naložb.

V novembru 2002 **postavka naložbe v vrednostne papirje** beleži 12,1 mio EUR neto odtoka kapitala. Večji del tega odtoka predstavlja povečanje domačih naložb v tuje vrednostne papirje (10,3 mio EUR). Na splošno na tej postavki leta 2002 ni pomembnejših dogodkov, saj ni bilo novih izdaj evroobveznic Republike Slovenije, ki so v preteklih letih predstavljale večino prometa te postavke.

Po podatkih KDD so tujci v novembru 2002 kupili za 717,9 mio EUR vrednostnih papirjev, v decembru pa prodali za 8,3 mio EUR vrednostnih papirjev. V letu 2002 so tujci neto kupili za 1426,6 mio EUR vrednostnih papirjev. V septembru je prišlo do nakupa delnic poslovne banke s strani belgijske bančno zavarovalniške skupine (435 mio EUR) in drugih investitorjev (64 mio EUR), v novembru pa do prevzema v farmacevtski panogi (vrednost celotnega posla je bila 876 mio EUR, neto učinek pa 700 mio EUR).

Ostale večje naložbe v letu 2002 so bile povezane z nakupi delnic drugih poslovnih bank, naložbami v papirno in prehrabeno industrijo.

Posojila v mio EUR

| POSOJILA v mio EUR | januar - november | | november |
|---|-------------------|--------|----------|
| | 2001 | 2002 | 2002 |
| A. MED NEPOVEZANIMI DRUŽBAMI | | | |
| A1. Terjatve | 12,9 | -196,8 | -45,9 |
| Banke | -7,3 | -80,2 | -25,4 |
| Ostali sektorji | 20,2 | -116,6 | -20,4 |
| A2. Obveznosti | 484,8 | 374,9 | 137,6 |
| Uradni sektor | -32,9 | 4,4 | 5,3 |
| Banke | 117,5 | 150,8 | 88,7 |
| Ostali sektorji | 400,2 | 219,7 | 43,6 |
| A3. Neto (A1.+A2.) | 497,6 | 178,1 | 91,7 |
| B. MED POVEZANIMI DRUŽBAMI - ostali kapital neposrednih naložb | | | |
| B1. Terjatve | -35,5 | -96,1 | -14,9 |
| B2. Obveznosti | 135,3 | 467,5 | 72,7 |
| B3. Neto (B1.+B2.) | 99,8 | 371,4 | 57,8 |
| C. NETO POSOJILA (A3. +B3.) | 597,4 | 549,5 | 149,5 |

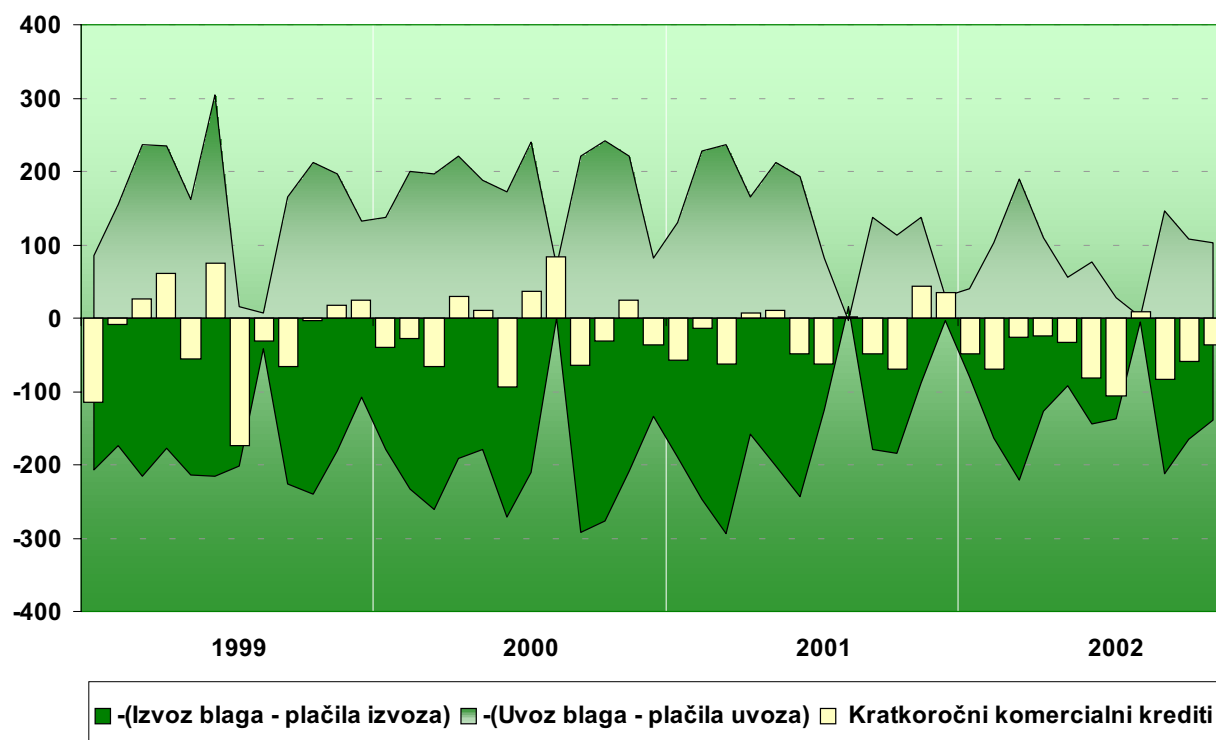
Posojila med kapitalno nepovezanimi rezidenti in nerezidenti v enajstih mesecih 2002 kažejo 178,1 mio EUR neto pritoka kapitala. V enakem obdobju leta 2001 je **bilo neto povečanje zadolženosti do tujine bistveno večje** (497,6 mio EUR neto pritoka kapitala). Bistvena razlika med obema obdobjema je pri ostalih sektorjih, ki ne povprašujejo več po tujih posojilih v tako velikem obsegu kot leto prej (skoraj polovico manjši obseg novih kreditov), medtem, ko so banke neto najele za 28% več posojil v enajstih mesecih leta 2002 glede na leto prej.

Posojila med kapitalno povezanimi rezidenti in nerezidenti, ki so del postavke neposredne naložbe (ostali kapital) v prvih enajstih mesecih 2002 kažejo, da je Slovenija posojilojemalka v znesku 371,4 mio EUR. V letu 2002 je opazno večji neto pritokov posojil iz naslova ostalega kapitala neposrednih naložb (371,4 mio EUR) glede na enako obdobje 2001 (99,8 mio EUR). V novembru 2002 so prejeta posojila med povezanimi podjetji za 57,8 mio EUR višja od danih, kar je po maju (160,3 mio EUR) drugi najvišji neto pritok te postavke v letu 2002.

Pregled **neto pozicije vseh posojil** (ne glede na kapitalno povezanost) v prvih enajstih mesecih leta 2002 pokaže, da je Slovenija neto prejemnica posojil v znesku 549,5 mio EUR, kar je 47,9 mio EUR manj kot v enakem obdobju leta 2001. Obseg posojil je leta 2002 primerljiv enakemu obdobju leta 2001, vendar se je bistveno spremenila struktura neto pozicije posojil glede na kapitalno povezanost, tako, da opazimo v letu 2002 v prikazu plačilne bilance 'selitev' posojil iz postavke posojila v postavko neposredne naložbe. V enajstih mesecih leta 2002 neto prejem posojil izkazujejo predvsem kapitalno povezane družbe (68%), medtem, ko so v enakem obdobju leta 2001 k neto zadolženosti povezane družbe prispevale le 17% vrednosti.

Opomba: Od leta 2001 dalje je v postavki posojila prelom serije podatkov. Posojila med kapitalno povezanimi rezidenti in nerezidenti (vsaj 10% kapitalna povezanost) se nahajajo v postavki neposredne naložbe - ostali kapital.

Komercialni krediti v mio EUR



V novembru 2002 so se za 36,9 mio EUR povečale neto terjatve iz naslova **kratkoročnih komercialnih kreditov**, lani pa so se v enakem mesecu zmanjšale za 43,6 mio EUR.

Novembra 2002 beležimo najvišji primanjkljaj blagovne menjave v letu 2002 (50 mio EUR). Izvoz je za 5,4%, uvoz pa za 1,9% višji kot novembra 2001. Pokritost izvoza s plačili je novembra 85,3%, pokritost uvoza pa je višja in sicer 89,7%. Zaradi različne stopnje pokritosti blagovnih tokov s plačili (uvoženo blago se plačuje v povprečju po 64 dneh medtem, ko na plačila izvoženega blaga podjetja v povprečju čakajo 90 dni) so se neto terjatve iz naslova **kratkoročnih komercialnih kreditov novembra povečale**.

Blagovni tok je v letu 2002 relativno izravnal. Skupno do novembra beležimo le 105,3 mio EUR primanjkljaja, kar je bistveno manj kot v enakem obdobju leta 2001 (primanjkljaj 555,6 mio EUR). Zaradi razlik v plačilnih rokih, ki jih dosegajo na tujih trgih uvozniki in izvozniki in zaradi hitrejše dinamike rasti izvoza od uvoza leta 2002 beležimo precej večje povečanje neto terjatev komercialnih kreditov (rezidenti neto financirajo tujino) kot v enakem obdobju leta 2001 (januar / november 2002 ; 561,8 mio EUR – januar / november 2001; 299,9 mio EUR).

Kratkoročni komercialni krediti po državah v mio EUR

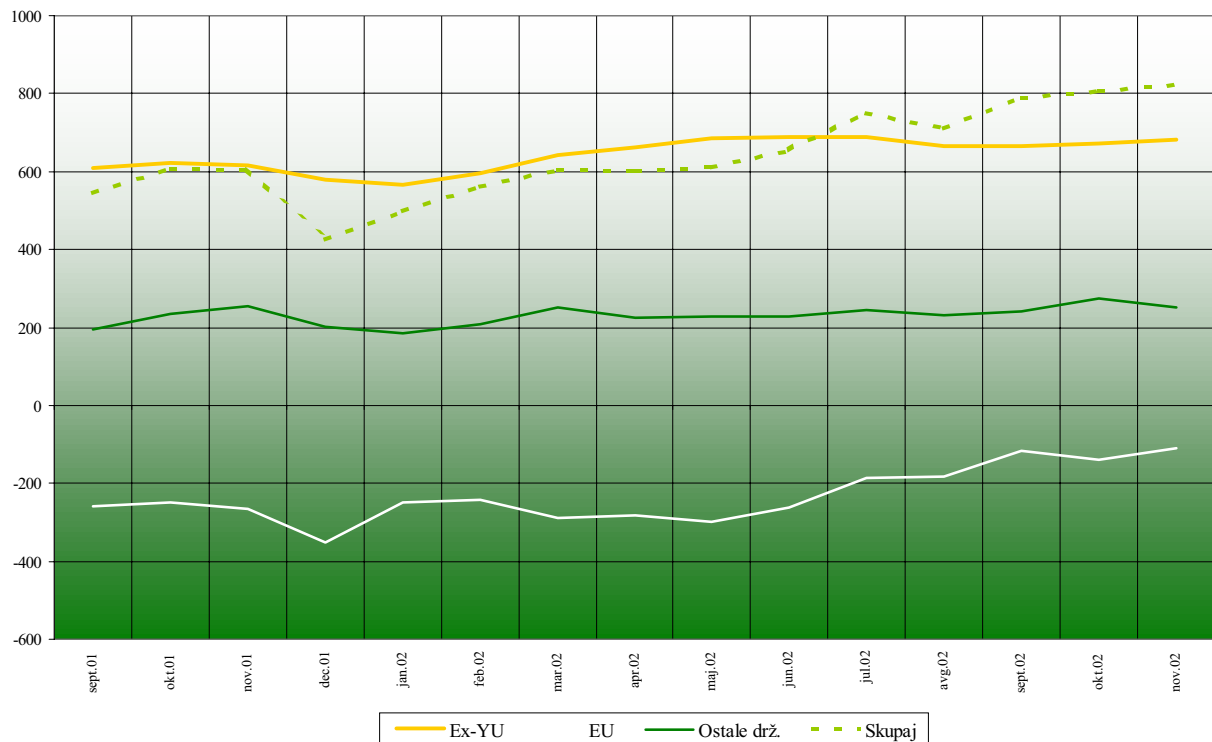
Kratkoročni komercialni krediti po državah v milijonih EUR

| November 2002 | A. TERJATVE | | | | | B. OBVEZNOSTI | | | | | C. NETO TERJATVE | |
|--|----------------|--------------|-------------|-----------------|----------------|----------------|-------------|-------------|-----------------|----------------|------------------|---------------|
| | Začetno stanje | Transakcij | Ostalo | Tečajne razlike | Končno stanje | Začetno stanje | Transakcij | Ostalo | Tečajne razlike | Končno stanje | Transakcij | Končno stanje |
| Države nekdanje Jugoslavij | 840,4 | 5,6 | 0,0 | -0,8 | 845,1 | 168,1 | -4,5 | 0,0 | -0,3 | 163,3 | 10,1 | 681,8 |
| HRVAŠKA | 439,3 | 4,1 | -0,1 | -0,3 | 443,0 | 92,5 | -0,5 | 0,1 | -0,1 | 91,9 | 4,6 | 351,0 |
| BOSNA IN HERCEGOVINA | 158,1 | -2,3 | -0,2 | -0,1 | 155,6 | 33,3 | -2,6 | 0,0 | 0,0 | 30,6 | 0,3 | 125,0 |
| MAKEDONIJA | 63,9 | -1,8 | 0,2 | 0,0 | 62,4 | 5,4 | 0,5 | 0,0 | 0,0 | 5,9 | -2,3 | 56,5 |
| JUGOSLAVIJA | 179,0 | 5,6 | 0,0 | -0,4 | 184,2 | 36,9 | -1,9 | 0,0 | -0,1 | 34,8 | 7,5 | 149,4 |
| Države nekdanje Sovjetske Zveze; od tega: | 178,4 | 2,1 | 0,0 | -1,3 | 179,2 | 72,8 | 1,6 | 0,0 | -0,6 | 73,7 | 0,5 | 105,5 |
| RUSKA FEDERACIJA | 136,2 | 2,6 | 0,0 | -1,0 | 137,8 | 66,4 | 1,0 | 0,0 | -0,6 | 66,9 | 1,6 | 70,9 |
| UKRAJINA | 19,5 | 0,1 | 0,0 | -0,2 | 19,4 | 1,2 | 0,3 | 0,0 | 0,0 | 1,5 | -0,1 | 17,9 |
| BELORUSIJA | 5,1 | 0,0 | 0,0 | 0,0 | 5,1 | 2,6 | 0,2 | 0,0 | 0,0 | 2,8 | -0,2 | 2,3 |
| LITVA | 5,3 | 0,0 | 0,0 | 0,0 | 5,3 | 0,1 | 0,0 | 0,0 | 0,0 | 0,2 | -0,1 | 5,1 |
| KAZAHSTAN | 3,8 | 0,5 | 0,0 | 0,0 | 4,3 | 0,1 | 0,1 | 0,0 | 0,0 | 0,2 | 0,4 | 4,1 |
| UZBEKISTAN | 0,3 | 0,0 | 0,0 | 0,0 | 0,3 | 0,0 | 0,0 | 0,0 | 0,0 | 0,0 | 0,0 | 0,3 |
| ESTONIJA | 1,2 | -0,1 | 0,0 | 0,0 | 1,1 | 0,1 | 0,0 | 0,0 | 0,0 | 0,2 | -0,2 | 0,9 |
| LATVIJA | 2,0 | -0,2 | 0,0 | 0,0 | 1,8 | 1,8 | -0,1 | 0,0 | 0,0 | 1,7 | -0,1 | 0,1 |
| Evropska Unija | 1.353,2 | 34,3 | -1,4 | -0,8 | 1.385,3 | 1.487,7 | 10,8 | -0,4 | -1,4 | 1.496,6 | 23,6 | -111,4 |
| FRANCIJA | 154,9 | 5,6 | -0,1 | 0,0 | 160,4 | 116,9 | 6,2 | 0,0 | -0,1 | 123,0 | -0,5 | 37,4 |
| ŠVEDSKA | 33,9 | 0,3 | 0,0 | 0,0 | 34,3 | 19,4 | -0,7 | 0,0 | 0,0 | 18,7 | 1,0 | 15,6 |
| NEMČIJA | 488,1 | 1,4 | -1,1 | -0,1 | 488,3 | 400,3 | -0,7 | 0,1 | -0,1 | 399,6 | 2,1 | 88,7 |
| DANSKA | 18,7 | 2,1 | 0,0 | 0,0 | 20,8 | 12,4 | 0,2 | 0,0 | 0,0 | 12,5 | 1,9 | 8,3 |
| PORTUGALSKA | 6,8 | -0,4 | 0,0 | 0,0 | 6,4 | 0,8 | 0,2 | 0,0 | 0,0 | 1,0 | -0,7 | 5,3 |
| GRČIJA | 9,6 | 1,2 | 0,0 | 0,0 | 10,9 | 2,5 | 0,2 | -0,1 | 0,0 | 2,6 | 1,0 | 8,3 |
| LUKSEMBURG | 1,9 | 0,6 | 0,0 | 0,0 | 2,6 | 13,1 | 0,3 | 0,0 | 0,0 | 13,4 | 0,3 | -10,8 |
| BELGIJA | 18,9 | -0,2 | 0,0 | 0,0 | 18,6 | 26,3 | -1,5 | 0,0 | 0,0 | 24,8 | 1,3 | -6,2 |
| FINSKA | 4,4 | -1,1 | 0,0 | 0,0 | 3,3 | 5,2 | 0,5 | 0,0 | 0,0 | 5,6 | -1,6 | -2,4 |
| ŠPANIJA | 24,7 | 0,5 | 0,0 | 0,0 | 25,2 | 25,9 | 1,7 | 0,0 | 0,0 | 27,5 | -1,1 | -2,3 |
| VEL. BRITANIJA | 69,8 | 2,5 | -0,1 | -0,5 | 71,7 | 61,3 | 5,2 | 0,1 | -0,3 | 66,3 | -2,7 | 5,5 |
| IRSKA | 4,4 | 0,1 | 0,0 | 0,0 | 4,5 | 10,6 | -0,3 | 0,0 | -0,1 | 10,2 | 0,4 | -5,7 |
| NIZOZEMSKA | 27,9 | 0,3 | 0,0 | 0,0 | 28,2 | 36,1 | 1,0 | -0,5 | 0,0 | 36,6 | -0,7 | -8,4 |
| ITALIJA | 326,6 | 10,0 | -0,1 | -0,1 | 336,4 | 388,2 | -2,9 | -0,1 | -0,3 | 384,9 | 12,9 | -48,5 |
| AVSTRIJA | 162,5 | 11,5 | 0,0 | -0,1 | 173,8 | 368,8 | 1,6 | 0,0 | -0,4 | 370,0 | 9,9 | -196,2 |
| EFTA | 57,1 | 5,5 | -0,1 | -0,1 | 62,4 | 89,2 | 8,5 | -0,1 | -0,2 | 97,4 | -3,0 | -35,0 |
| NORVEŠKA | 10,6 | 3,1 | 0,0 | 0,0 | 13,6 | 3,8 | 0,6 | 0,0 | 0,0 | 4,4 | 2,5 | 9,3 |
| ŠVIČA | 43,8 | 2,3 | -0,1 | -0,1 | 45,9 | 79,3 | 7,7 | -0,1 | -0,2 | 86,8 | -5,4 | -40,9 |
| ISLANDIJA | 0,4 | 0,1 | 0,0 | 0,0 | 0,5 | 0,0 | 0,0 | 0,0 | 0,0 | 0,0 | 0,1 | 0,4 |
| LIECHTENSTEIN | 2,4 | 0,0 | 0,0 | 0,0 | 2,4 | 6,1 | 0,2 | 0,0 | 0,0 | 6,2 | -0,2 | -3,8 |
| CEFTA | 245,0 | 4,4 | -0,5 | -0,5 | 248,4 | 112,1 | -0,7 | -0,6 | -0,1 | 110,7 | 5,1 | 137,7 |
| POLJSKA | 109,6 | 0,7 | 0,0 | -0,3 | 110,0 | 19,5 | -1,6 | -0,1 | 0,0 | 17,8 | 2,3 | 92,2 |
| SLOVAŠKA | 22,9 | 0,1 | 0,0 | 0,0 | 23,0 | 13,3 | 0,8 | -0,1 | 0,0 | 14,0 | -0,7 | 9,0 |
| MADŽARSKA | 36,9 | 2,0 | -0,4 | 0,0 | 38,4 | 30,7 | 0,1 | -0,1 | 0,0 | 30,7 | 1,9 | 7,7 |
| ČEŠKA REPUBLIKA | 37,1 | -1,1 | 0,0 | 0,0 | 35,9 | 42,8 | 0,0 | -0,3 | 0,0 | 42,5 | -1,1 | -6,6 |
| BOLGARIJA | 13,0 | 0,7 | 0,0 | 0,0 | 13,7 | 3,2 | 0,1 | 0,0 | 0,0 | 3,3 | 0,6 | 10,5 |
| ROMUNIJA | 25,5 | 2,0 | 0,0 | -0,1 | 27,4 | 2,6 | -0,1 | 0,0 | 0,0 | 2,5 | 2,1 | 24,9 |
| ZDA | 91,1 | 0,7 | -1,1 | -0,8 | 89,9 | 50,9 | 11,7 | -0,1 | -0,3 | 62,2 | -10,9 | 27,7 |
| Ostale države | 177,9 | -12,9 | 0,1 | -1,1 | 164,0 | 148,2 | 0,0 | -0,1 | -1,1 | 147,0 | -12,8 | 17,0 |
| Nerazporejeno | | | | | | | | | | | | |
| SKUPAJ - SVET | 2.943,1 | 39,7 | -3,1 | -5,5 | 2.974,3 | 2.129,0 | 27,2 | -1,2 | -4,0 | 2.151,0 | 12,5 | 823,2 |

KRATKOROČNI KOMERCIALNI KREDITI PO DRŽAVAH – neposredno poročanje podjetij

V obdobju januar-november 2002 so se terjatve (**transakcije**) po podatkih iz poročil SKV povečale za 390,6 mio EUR več kot obveznosti, od tega največ do Evropske unije (193,8 mio EUR). Do Nemčije so se terjatve povečale za 101,2 mio EUR več kot obveznosti, do Italije pa so se neto terjatve povečale za 54,4 mio EUR. Povečanje neto terjatev do držav bivše Jugoslavije je znašalo 130,9 mio EUR, od tega je na Hrvaško odpadlo 53,8 mio EUR, na Jugoslavijo pa 50,6 mio USD. Novembra 2002 so neto terjatve iz naslova transakcij znašale 12,5 mio EUR. Najbolj so se terjatve povečale v primerjavi z obveznostmi do Evropske unije in sicer za 23,6 mio EUR. 10,1 mio EUR je bilo neto terjatev do držav bivše Jugoslavije (od tega 7,5 mio EUR do Jugoslavije in 4,6 mio EUR do Hrvaške). Do držav bivše SZ, EFTE, ZDA in do ostalih nerazvrščenih držav pa so bile izkazane neto obveznosti v skupnem znesku 26,7 mio EUR.

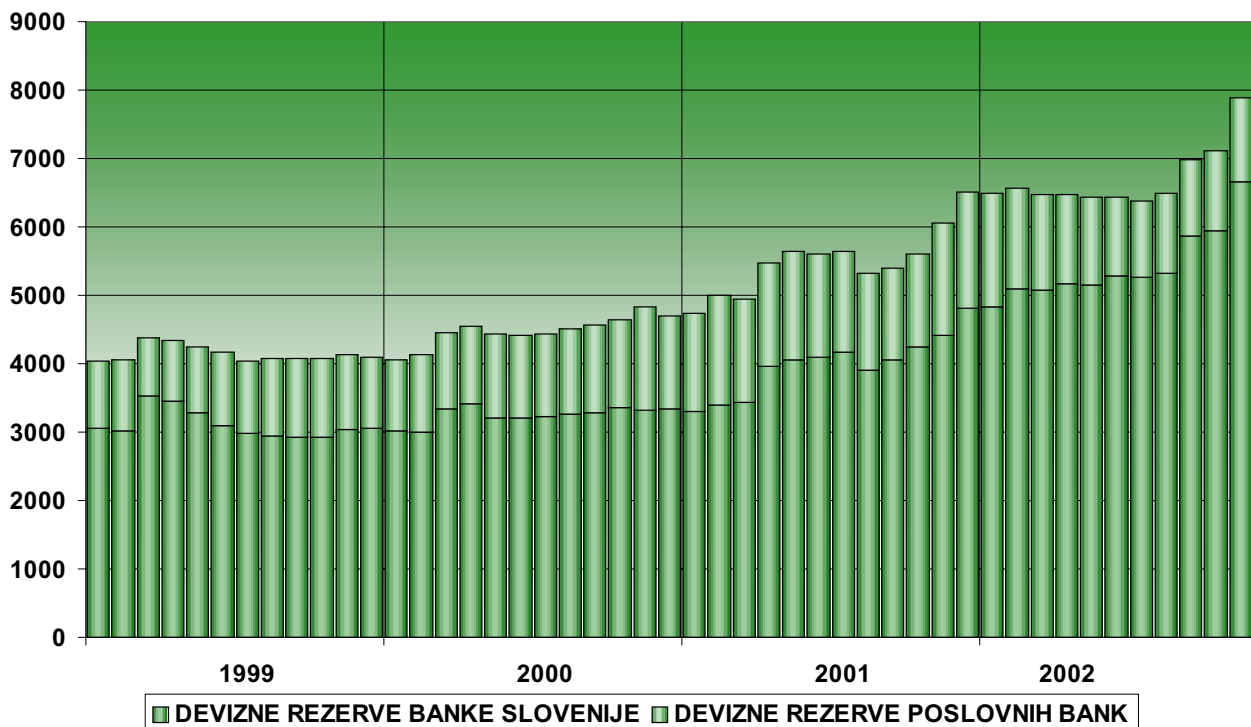
Kratkoročni komercialni krediti (neto stanja) v mio EUR



Konec novembra 2002 je bilo izkazanih za 823,2 mio EUR neto terjatev iz naslova kratkoročnega trgovskega kreditiranja Slovenije do tujin (**stanja**). Do držav nekdanje Jugoslavije je bilo neporavnanih za 681,8 mio EUR ve č terjatev kot obveznosti, do držav članic CEFTE pa 137,7 mio EUR. Do držav EU so bile izkazane neto obveznosti v višini 111,4 mio EUR (do Avstrije v višini 196,2 mio EUR in do Italije 48,5 mio EUR, do Nemčije in Francije pa je bilo neporavnanih več terjatev kot pa obveznosti in sicer v višini 88,7 mio EUR oziroma 37,4 mio EUR).

V obdobju od januarja do novembra 2002 je opazno naraščanje neto terjatev do tujine. To naraščanje je v zadnjih mesecih predvsem posledica zniževanja neto obveznosti Slovenije do držav EU.

Devizne rezerve Banke Slovenije in poslovnih bank (stanje konec meseca v mio EUR)



Mednarodne denarne rezerve Slovenije so se na podlagi transakcij novembra 2002 povečale za 723,7 mio EUR, v istem mesecu leta 2001 pa so se povečale za 149,0 mio EUR. V obdobju od januarja do novembra 2002 so se mednarodne denarne rezerve povečale skupaj za 1.978,4 mio EUR, medtem ko so se v enakem obdobju leta 2001 povečale za 1058,8 mio EUR.

Konec lanskega novembra so mednarodne denarne rezerve znašale 6.858,7 mio EUR, devizne rezerve poslovnih bank pa 1.241,2 mio EUR.

Konec novembra 2002 so bile mednarodne denarne rezerve enake 6,4 letošnjim povprečnim mesečnim uvozom blaga in storitev. Konec novembra 2001 so mednarodne denarne rezerve zadostovale za 4,1 povprečnega mesečnega uvoza (v obdobju januar - november 2001).

Plaćilna bilanca Slovenije v mia SIT (jan - nov 2002)

| predhodni podatki, z dne 09.12.2002 | tokovi v mia SIT | | | | | tokovi v mia SIT | | | |
|-------------------------------------|-------------------|-----------------|---------------|---------------|---|-------------------|---------------|--------------|---------------|
| | januar - november | | november | | | januar - november | | november | |
| | 2001 | 2002 | 2001 | 2002 | | 2001 | 2002 | 2001 | 2002 |
| I. Tekoči račun | 28,6 | 114,3 | 4,7 | 6,2 | II. Kapitalski in finančni račun | -37,9 | -121,0 | -1,4 | -5,2 |
| 1. Blago | -120,0 | -23,2 | -17,6 | -11,4 | A. Kapitalski račun | -0,2 | 0,3 | 0,2 | 0,1 |
| 1.1. Izvoz blaga | 2.108,5 | 2.319,5 | 196,8 | 215,9 | 1. Kapitalski transferi | 0,1 | 0,5 | 0,0 | 0,1 |
| Izvoz f.o.b. | 2.087,4 | 2.292,7 | 195,3 | 213,8 | 2. Patenti in licence | -0,3 | -0,2 | 0,2 | 0,0 |
| Prilagoditev zaobjema | 21,1 | 26,8 | 1,4 | 2,0 | B. Finančni račun | -37,7 | -121,3 | -1,6 | -5,3 |
| 1.2. Uvoz blaga | -2.228,4 | -2.342,6 | -214,4 | -227,3 | 1. Neposredne naložbe | 74,0 | 424,0 | 16,7 | 175,9 |
| Uvoz c.i.f. | -2.269,3 | -2.393,0 | -216,6 | -233,4 | Domače v tujini | -25,7 | -23,8 | -0,9 | -3,5 |
| Prilagoditev c.i.f./f.o.b. | 85,8 | 90,5 | 8,2 | 8,8 | Tuje v Sloveniji | 99,7 | 447,7 | 17,6 | 179,4 |
| Prilagoditev zaobjema | -45,0 | -40,1 | -6,0 | -2,7 | 2. Naložbe v vrednostne papirje | 15,8 | 5,3 | -4,1 | -2,8 |
| 2. Storitv | 114,5 | 123,8 | 16,1 | 11,1 | Domače v tujini | -25,1 | -0,3 | -5,6 | -2,4 |
| Izvoz storitev | 438,7 | 499,8 | 42,3 | 42,6 | Tuje v Sloveniji | 40,9 | 5,6 | 1,6 | -0,4 |
| Uvoz storitev | -324,2 | -376,0 | -26,2 | -31,5 | 3. Ostale naložbe | 101,3 | -100,7 | 18,6 | -12,4 |
| 2.1. Transport | 40,3 | 51,5 | 5,8 | 4,5 | 3.1. Komercialni krediti | -59,0 | -124,2 | 9,5 | -8,6 |
| 2.2. Potovanja | 106,3 | 104,8 | 10,7 | 9,1 | 3.2. Posojila | 108,4 | 41,0 | 18,5 | 21,0 |
| 2.3. Konstrukcijske storitve | 5,9 | 6,8 | 0,9 | -1,0 | 3.3. Gotovina in vloge | 57,5 | -9,1 | -11,0 | -17,2 |
| 2.4. Ostale poslovne storitve | -13,4 | -10,8 | 1,7 | -3,1 | 3.4. Ostalo | -5,6 | -8,5 | 1,6 | -7,7 |
| 2.5. Ostalo | -24,5 | -28,5 | -3,0 | 1,7 | 4. Mednarodne denarne rezerve | -228,8 | -449,8 | -32,8 | -166,0 |
| 3. Dohodki | 7,7 | -14,4 | 3,7 | 2,7 | Zlato, SDR in rezervna imetja pri MDS | -0,4 | -10,5 | -0,2 | -0,1 |
| Prejemki | 104,2 | 107,1 | 9,6 | 9,2 | Devize | -228,4 | -439,3 | -32,6 | -165,9 |
| Izdatki | -96,5 | -121,4 | -5,9 | -6,6 | Gotovina in vloge | -154,5 | -315,9 | -41,8 | -144,6 |
| 4. Tekoči transferi | 26,3 | 28,1 | 2,4 | 3,8 | Vrednostni papirji | -73,9 | -123,5 | 9,2 | -21,3 |
| V Slovenijo | 84,8 | 95,7 | 7,5 | 9,4 | III. Neto napake in izpustitve | 9,3 | 6,7 | -3,3 | -1,0 |
| V tujino | -58,5 | -67,6 | -5,0 | -5,5 | | | | | |

Plačilna bilanca Slovenije v mio USD (jan - nov 2002)

| predhodni podatki, z dne 14.01.2003 | tokovi v mio USD | | | | | tokovi v mio USD | | | |
|-------------------------------------|-------------------|-----------------|---------------|---------------|---|-------------------|-----------------|---------------|---------------|
| | januar - november | | november | | | januar - november | | november | |
| | 2001 | 2002 | 2001 | 2002 | | 2001 | 2002 | 2001 | 2002 |
| I. Tekoči račun | 117,6 | 485,8 | 18,2 | 26,6 | II. Kapitalski in finančni račun | -147,3 | -516,4 | -4,8 | -29,6 |
| 1. Blago | -500,3 | -85,0 | -71,9 | -50,4 | A. Kapitalski račun | -0,8 | 1,1 | 0,8 | 0,3 |
| 1.1. Izvoz blaga | 8.691,8 | 9.638,8 | 791,9 | 940,9 | 1. Kapitalski transferi | 0,5 | 2,0 | 0,0 | 0,3 |
| Izvoz f.o.b. | 8.605,2 | 9.526,4 | 786,1 | 932,0 | 2. Patenti in licence | -1,3 | -0,9 | 0,8 | 0,0 |
| Prilagoditev zaobjema | 86,6 | 112,3 | 5,8 | 8,9 | B. Finančni račun | -146,6 | -517,4 | -5,6 | -29,9 |
| 1.2. Uvoz blaga | -9.192,1 | -9.723,8 | -863,8 | -991,2 | 1. Neposredne naložbe | 305,3 | 1.790,0 | 67,1 | 760,2 |
| Uvoz c.i.f. | -9.361,1 | -9.933,1 | -872,6 | -1.018,0 | Domače v tujini | -106,5 | -99,5 | -3,7 | -15,2 |
| Prilagoditev c.i.f./f.o.b. | 354,0 | 375,6 | 33,0 | 38,5 | Tuje v Sloveniji | 411,8 | 1.889,5 | 70,8 | 775,3 |
| Prilagoditev zaobjema | -185,0 | -166,3 | -24,1 | -11,7 | 2. Naložbe v vrednostne papirje | 80,8 | 26,0 | -16,4 | -12,1 |
| 2. Storitve | 473,5 | 512,0 | 65,2 | 48,4 | Domače v tujini | -104,7 | -0,2 | -22,7 | -10,3 |
| Izvoz storitev | 1.805,1 | 2.083,5 | 170,6 | 185,8 | Tuje v Sloveniji | 185,6 | 26,1 | 6,3 | -1,8 |
| Uvoz storitev | -1.331,5 | -1.571,5 | -105,4 | -137,4 | 3. Ostale naložbe | 404,9 | -428,8 | 76,1 | -53,8 |
| 2.1. Transport | 165,9 | 214,2 | 23,4 | 19,4 | 3.1. Komerčni krediti | -238,1 | -523,0 | 39,8 | -37,5 |
| 2.2. Potovanja | 440,3 | 433,1 | 43,1 | 39,9 | 3.2. Posojila | 440,3 | 188,1 | 74,3 | 92,2 |
| 2.3. Konstrukcijske storitve | 24,5 | 28,9 | 3,8 | -4,4 | 3.3. Gotovina in vloge | 227,0 | -60,4 | -44,3 | -74,9 |
| 2.4. Ostale poslovne storitve | -56,1 | -45,7 | 6,9 | -13,6 | 3.4. Ostalo | -24,2 | -33,5 | 6,3 | -33,6 |
| 2.5. Ostalo | -101,0 | -118,6 | -12,0 | 7,1 | 4. Mednarodne denarne rezerve | -937,6 | -1.904,6 | -132,3 | -724,1 |
| 3. Dohodki | 35,2 | -57,3 | 15,1 | 11,9 | Zlato, SDR in rezervna imetja pri MDS | -1,9 | -42,1 | -0,9 | -0,4 |
| Prejemki | 431,1 | 443,9 | 38,7 | 40,3 | Devize | -935,7 | -1.862,5 | -131,3 | -723,7 |
| Izdatki | -395,9 | -501,2 | -23,6 | -28,4 | Gotovina in vloge | -635,6 | -1.354,0 | -168,5 | -631,0 |
| 4. Tekoči transferi | 109,2 | 116,1 | 9,8 | 16,7 | Vrednostni papirji | -300,1 | -508,5 | 37,1 | -92,7 |
| V Slovenijo | 349,7 | 396,9 | 30,0 | 40,8 | III. Neto napake in izpustitve | 29,8 | 30,6 | -13,4 | 3,0 |
| V tujino | -240,5 | -280,7 | -20,3 | -24,1 | | | | | |