

BANKA

SLOVENIJE

10. TISKOVNA KONFERENCA

PLAČILNA

BILANCA

SLOVENIJE

Janez Fabijan
Franc Drenovec
Dušan Murn

12. april 2002

Plačilna bilanca Slovenije v mio USD (jan - feb 2002)

predhodni podatki, z dne 08.04.2002	tokovi v mio USD					tokovi v mio USD			
	januar - februar		februar			januar - februar		februar	
	2001	2002	2001	2002		2001	2002	2001	2002
I. Tekoči račun	56,4	84,6	5,0	29,1	II. Kapitalski in finančni račun	-66,6	-63,1	-21,0	-31,1
1. Blago	-82,0	-51,3	-48,4	-29,7	A. Kapitalski račun	-0,1	0,4	-0,2	0,1
1.1. Izvoz blaga	1.531,6	1.479,0	766,6	745,4	1. Kapitalski transferi	0,0	0,5	-0,1	0,1
Izvoz f.o.b.	1.518,7	1.470,3	761,4	741,4	2. Patenti in licence	-0,1	-0,1	-0,1	0,0
Prilagoditev zaobjem	12,9	8,7	5,2	4,0	B. Finančni račun	-66,5	-63,5	-20,8	-31,2
1.2. Uvoz blaga	-1.613,6	-1.530,3	-815,0	-775,1	1. Neposredne naložbe	100,1	82,4	106,2	3,0
Uvoz c.i.f.	-1.649,4	-1.565,5	-833,8	-793,5	Domače v tujini	-11,4	-14,9	-1,7	-10,8
Prilagoditev c.i.f./f.o.b.	62,4	59,2	31,5	30,0	Tuje v Sloveniji	111,5	97,2	107,9	13,8
Prilagoditev zaobjem	-26,6	-24,0	-12,7	-11,6	2. Naložbe v vrednostne papirje	67,8	1,0	86,5	-3,1
2. Storitve	76,4	80,1	25,2	30,8	Domače v tujini	-47,7	6,7	-18,1	2,3
Izvoz storitev	269,1	277,8	118,7	126,0	Tuje v Sloveniji	115,5	-5,7	104,6	-5,4
Uvoz storitev	-192,7	-197,7	-93,5	-95,2	3. Ostale naložbe	-201,3	112,3	-130,6	215,2
2.1. Transport	21,2	31,4	10,2	13,0	3.1. Komerčni krediti	-63,5	-97,8	-12,8	-54,2
2.2. Potovanja	86,8	73,2	35,9	30,7	3.2. Posojila	44,0	3,1	21,7	11,9
2.3. Konstrukcijske storitve	1,6	0,1	2,4	-1,0	3.3. Gotovina in vloge	-162,5	231,9	-135,4	268,1
2.4. Ostale poslovne storitve	-15,1	-5,4	-13,5	-3,4	3.4. Ostalo	-19,2	-24,9	-4,1	-10,6
2.5. Ostalo	-18,2	-19,2	-9,8	-8,6	4. Mednarodne denarne rezerve	-33,1	-259,2	-82,8	-246,2
3. Dohodki	44,5	40,8	25,3	20,7	Zlato, SDR in rezervna imetja pri MDS	3,4	-27,1	3,4	-24,0
Prejemki	93,3	77,2	52,0	35,2	Devize	-36,5	-232,1	-86,3	-222,2
Izdatki	-48,8	-36,4	-26,7	-14,5	Gotovina in vloge	-68,4	-16,0	-160,6	-107,5
4. Tekoči transferi	17,5	14,9	2,9	7,3	Vrednostni papirji	31,9	-216,1	74,4	-114,7
V Slovenijo	56,7	59,1	25,9	28,3	III. Neto napake in izpustitve	10,2	-21,4	16,0	2,0
V tujino	-39,2	-44,2	-23,0	-21,0					

POMEMBNEJŠE SPREMEMBE*

V prvih dveh mesecih leta 2002 je **presežek tekočega računa** znašal 84,6 mio USD, medtem ko je bil v enakem obdobju leta 2001 dosežen presežek v višini 56,4 mio USD. V februarju 2002 pa je presežek tekočega računa dosegel 29,1 mio USD, medtem ko je v enakem obdobju leta 2001 presežek znašal 5,0 mio USD.

Na primanjkljaj tekočega računa v tem obdobju je negativno vplival primanjkljaj v trgovinski bilanci (51,3 mio USD)) pozitivno pa presežki doseženi v storitvenem delu (80,1 mio USD), v dohodkovnem delu (40,8 mio USD) in v tekočih transferjih (14,9 mio USD).

Trgovinski del plačilne bilance je bil v obdobju od januarja do februarja leta 2002 v primanjkljaju v višini 51,73 mio USD, kar je manj kot v primerljivem obdobju leta 2001, ko je primanjkljaj znašal 82,0 mio USD. Glavni razlog je manjši padec izvoza blaga od padca uvoza blaga. V teh podatkih je zelo močan vpliv povečanja tečaja dolarja, saj je bil povprečni mesečni tečaj dolarja v prvih dveh mesecih leta 2001 enak 229 SIT leta 2002 pa že 254 SIT. Tako so tolarski blagovni podatki v plačilni bilanci izkazovali rast izvoza za 7,3 % in rast uvoza za 5,3 %.

Februarja 2002 je presežek plačilne podbilance **storitev** znašal 30,8 mio USD in je bil za 5,6 mio USD višji od presežka doseženega v februarju 2001. Izvoz storitev se je povečal za 7,2 mio USD, uvoz storitev pa za 1,6 mio USD. Najbolj se je povečal izvoz ostalih poslovnih storitev in uvoz komunikacijskih storitev.

V februarju 2002 je bil **v dohodkovnem delu** plačilne bilance zabeležen presežek, ki je znašal 20,7 mio USD. Manjši presežek v februarju 2002 (februarja 2001 je znašal presežek 25,3 mio USD) je mogoče pripisati večjemu zmanjšanju prejemkov od izdatkov.

Kapitalski in finančni račun izkazuje februarja 2002 odtok kapitala v višini 31,1 mio USD, kar je 10 mio USD več kot februarja 2001.

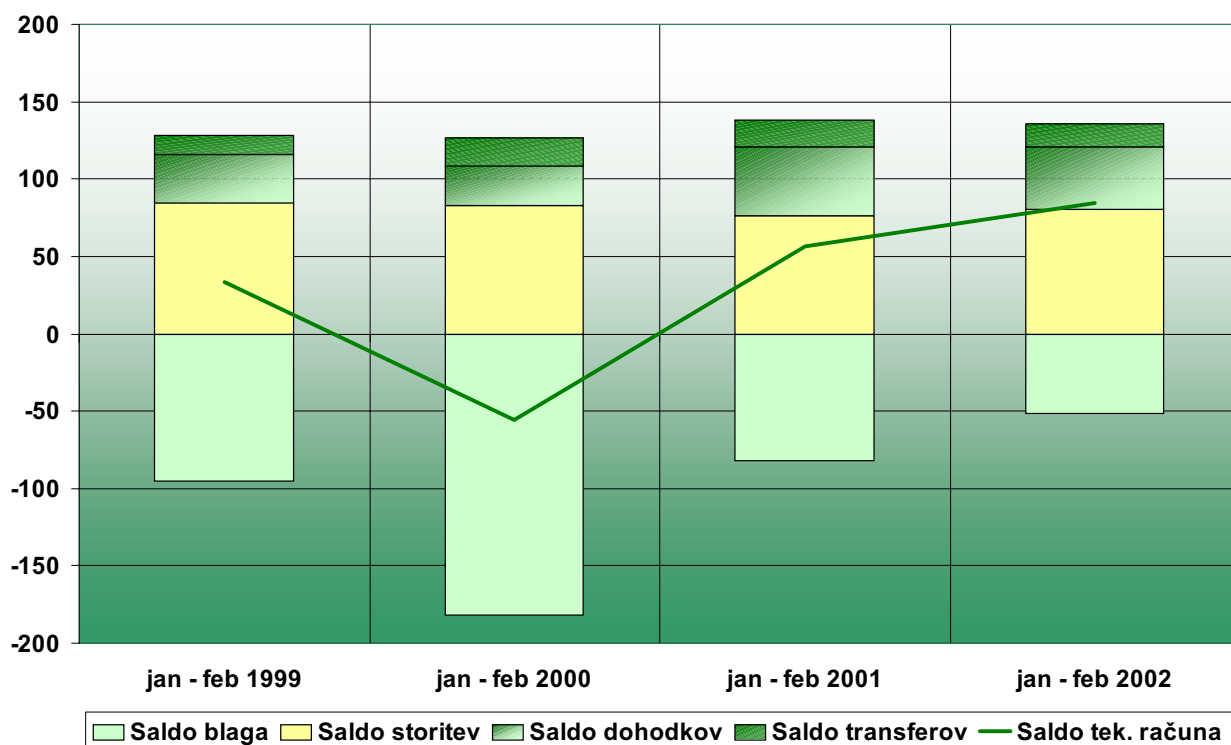
Februarja 2002 med večjimi **odtoki** kapitala beležimo povečanje neto terjatev iz naslova kratkoročnih komercialnih kreditov za 56,9 mio USD, povečanje terjatev gotovine in vlog prebivalstva (selitev prihrankov iz bank v gotovino doma) za 35,9 mio USD, ter **povečanja mednarodnih denarnih rezerv za 246,2 mio USD**. Mednarodne denarne rezerve Banke Slovenije so konec meseca dosegle 4.406.4 mio USD. **Stanje deviznih rezerv poslovnih bank** je februarja 2002 znašalo 1.281,8 mio USD

Največji pritek kapitala v mesecu februarju predstavljajo kratkoročno vezane vloge nerezidentov pri bankah (150,7 mio USD), zmanjšanje vlog domačih bank v tujini (150,5 mio USD), najeta posojila (10,7 mio USD).

V prvih dveh mesecih **leta 2002** beležimo večje spremembe v obliki pritoka neposrednih naložb iz tujine (82,4 mio USD), odtoka kratkoročnih komercialnih kreditov (102,2 mio USD), zmanjšanja vlog domačih bank v tujini (184,3 mio USD), povečanja imetij gotovine prebivalstva (77,6 mio USD), povečanju vlog nerezidentov pri domačih bankah (116,9 mio USD) in povečanju mednarodnih denarnih rezerv (259,2 mio USD).

*Povprečni menjalni tečaj USD/SIT je v leta 2002 presegal primerljivega v leta 2001 za 11,0 %, tečaj USD/EUR pa za 6,2 %.

Tekoči račun plačilne bilance v mio USD



Mesec: februar 2001/2002

Saldo tekočega računa je bil v prvih dveh mesecih leta 2002 pozitiven in je znašal 84,6 mio USD, medtem ko je bil v enakem obdobju dosežen nižji presežek v višini 56,4 mio USD.

Primanjkljaj **trgovinske bilance** je bil v prvih dveh mesecih leta 2002 za 30,8 mio USD nižji kot v enakem obdobju leta 2001, kar lahko pripišemo manjšemu padcu rasti izvoza blaga (3,4 %) kot pa uvoza blaga (5,2 %) v februarju leta 2002 v primerjavi s februarjem leta 2001. Presežek **storitev** se je v prvih dveh mesecih leta 2002 v primerjavi enakim obdobjem v letu 2001 povečal za 3,8 mio USD. Presežek **dohodkov** je v prvih dveh mesecih leta 2002 znašal 40,8 mio USD, kar je za 4,6 mio USD manj, kot je znašal v primerljivem obdobju leta 2001. Saldo **transferjev** pa je bil prvih dveh mesecih leta 2002 nižji za 2,6 mio USD kot v enakem obdobju leta 2001 in je znašal 14,9 mio USD.

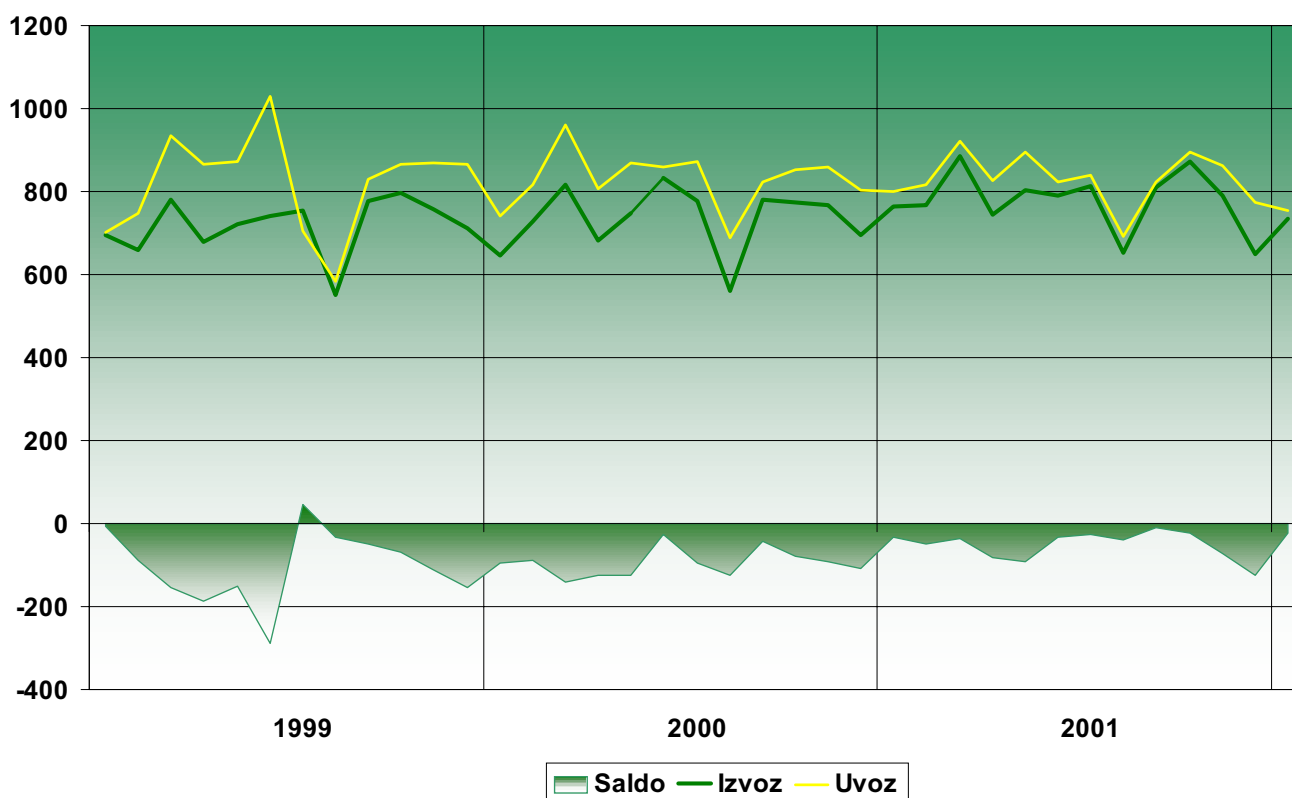
Obdobje: januar - februar 2000/2001

V februarju 2002 pa je bil dosežen presežek tekočega računa v višini 29,1 mio USD, medtem ko je bil v februarju 2001 presežek tekočega računa le 5,0 mio USD.

Primanjkljaj **trgovinske bilance** je bil v februarju 2002 v primerjavi s februarjem 2001 nižji za 18,7 mio USD.

Presežek **storitev** se je v proučevanem obdobju povečal za 5,6 mio USD. Saldo **dohodkov** se je v tem obdobju poslabšal za 4,6 mio USD, presežek **transferjev** pa se je povečal za 4,4 mio USD.

Menjava blaga v mio USD



Primanjkljaj v trgovinski bilanci je v prvih dveh mesecih leta 2002 znašal 51,3 mio USD, v primerljivem obdobju leta 2001 pa 82,0 mio USD.

Izvoz blaga je bil v prvih dveh mesecih leta 2002 v primerjavi z enakim obdobjem leta 2001 nižji za 52,6 mio USD, medtem ko je bil uvoz blaga nižji za 83,3 mio USD. V teh podatkih je zelo močan vpliv povečanja tečaja dolarja, saj je bil povprečni mesečni tečaj dolarja v prvih dveh mesecih leta 2001 enak 229 SIT, v letu 2002 pa že 254 SIT. Tako so v tem obdobju tolarski podatki izkazovali rast izvoza za 7,3 % in rast uvoza za 5,3 %.

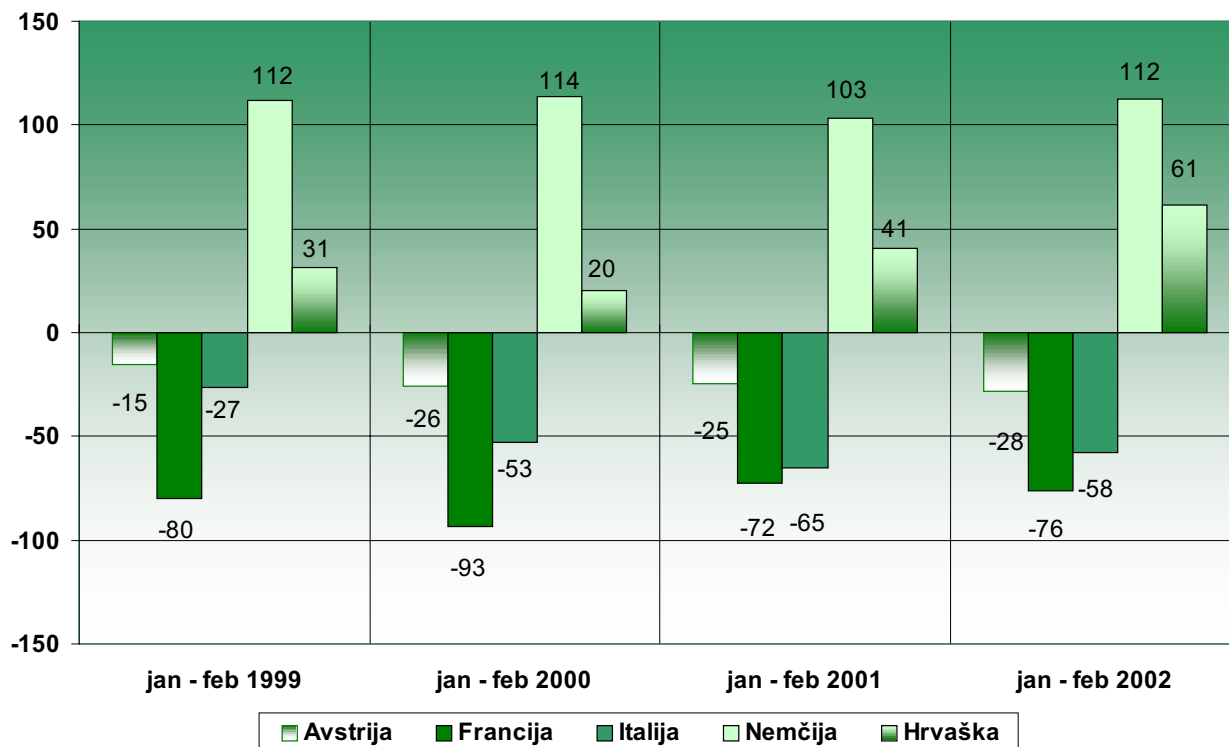
Izvoz blaga je v februarju 2002 dosegel 745,4 mio USD in je bil za 2,8 % nižji kot izvoz februarja 2001.

Uvoz blaga je v februarju 2002 znašal 775,1 mio USD in je bil za 4,9% nižji kot februarja 2001.

V prvih dveh mesecih leta 2002 je bila **pokritost uvoza z izvozom** 96,7%, medtem ko je bila v lanskem letu enaka 94,9 %. V februarju leta 2002 je bila pokritost uvoza z izvozom 96,2%, v februarja leta 2001 pa 94,1 %.

Vir podatkov: SURS, Carinska uprava RS, BS

Saldo trgovinske menjave z državami največjimi trgovinskimi partnericami v mio USD



Po primerjavi februarjev v letih 1999 – 2002 je imela Slovenija vsa leta primanjkljaj v trgovinski bilanci z evropskimi integracijami in državami nekdanje SZ, presežek pa z državami nekdanje Jugoslavije.

V prvih dveh mesecih leta 2002 v primerjavi z enakim obdobjem leta 2001, je primanjkljaj Slovenije z EU ostal nespremenjen, z EFTO se je prevesil v presežek 2 mio USD, primanjkljaj v menjavi s CEFTO se je zmanjšal, medtem ko se je primanjkljaj z državami nekdanje SZ povečal. V tem obdobju se je povečal presežek v menjavi z državami nekdanje Jugoslavije.

Med najpomembnejšimi trgovinskimi partnerji je Slovenija s Hrvaško in Nemčijo ohranila presežek, medtem ko je bil v menjavi z Avstrijo, Italijo in Francijo dosežen primanjkljaj.

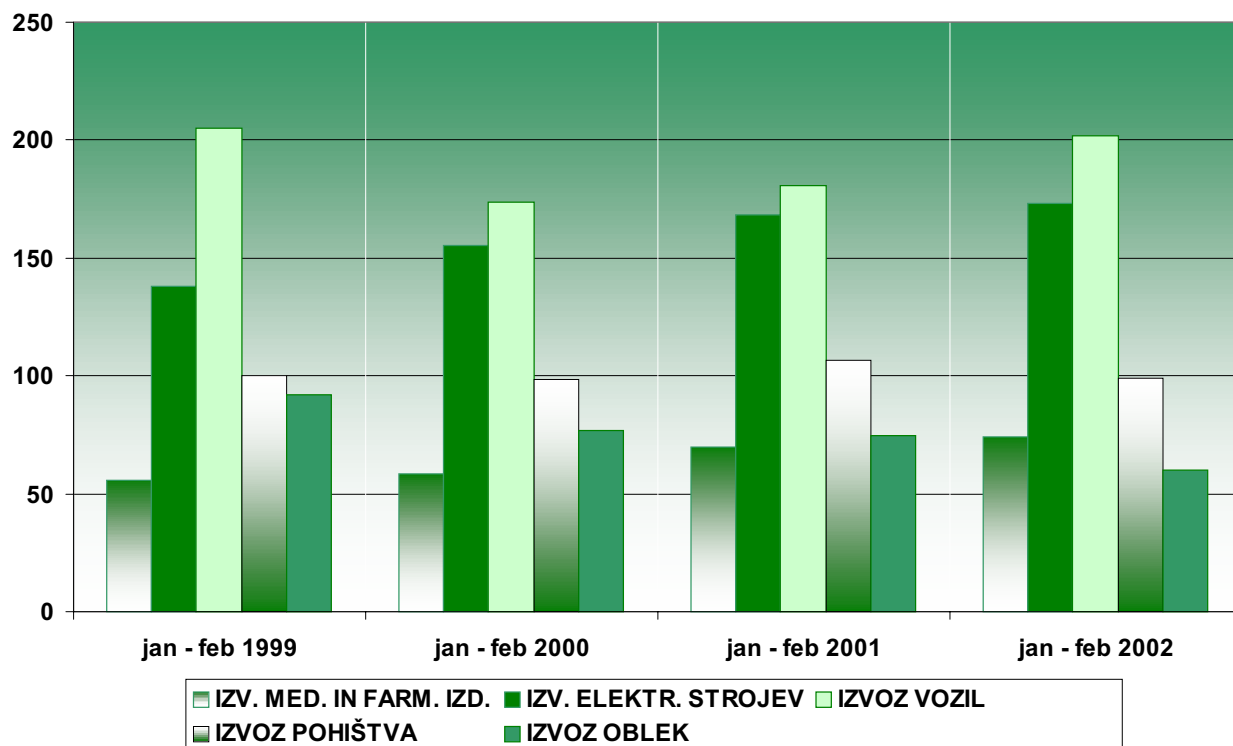
V obdobju od januarja do februarja leta 2002 v primerjavi z enakim obdobjem leta 2001 se je presežek v menjavi z Nemčijo povečal za 9,2 mio USD, s Hrvaško pa za 20,5 mio USD. Po drugi strani pa se je primanjkljaj v menjavi z Avstrijo povečal za 3,2 mio USD, v menjavi s Francijo za 4,0 mio USD. Primanjkljaj v menjavi z Italijo se je v proučevanem obdobju zmanjšal za 7,0 mio USD.

Izvoz v države nekdanje Jugoslavije in Sovjetske zveze

(mio USD)	2001	2002	indeks
	jan-feb	jan-feb	
DRŽAVE BIVŠE JUGOSLAVIJE	210,9	225,3	107
Bosna in Hercegovina	54,3	56,3	104
Hrvaška	105,8	116,0	110
Jugoslavija	27,8	36,3	131
Makedonija	23,0	16,7	73
DRŽAVE BIVŠE SZ	44,6	48,0	108
Ruska federacija	34,5	34,6	100

Vir: SURS

Izvoz blaga po skupinah proizvodov v mio USD

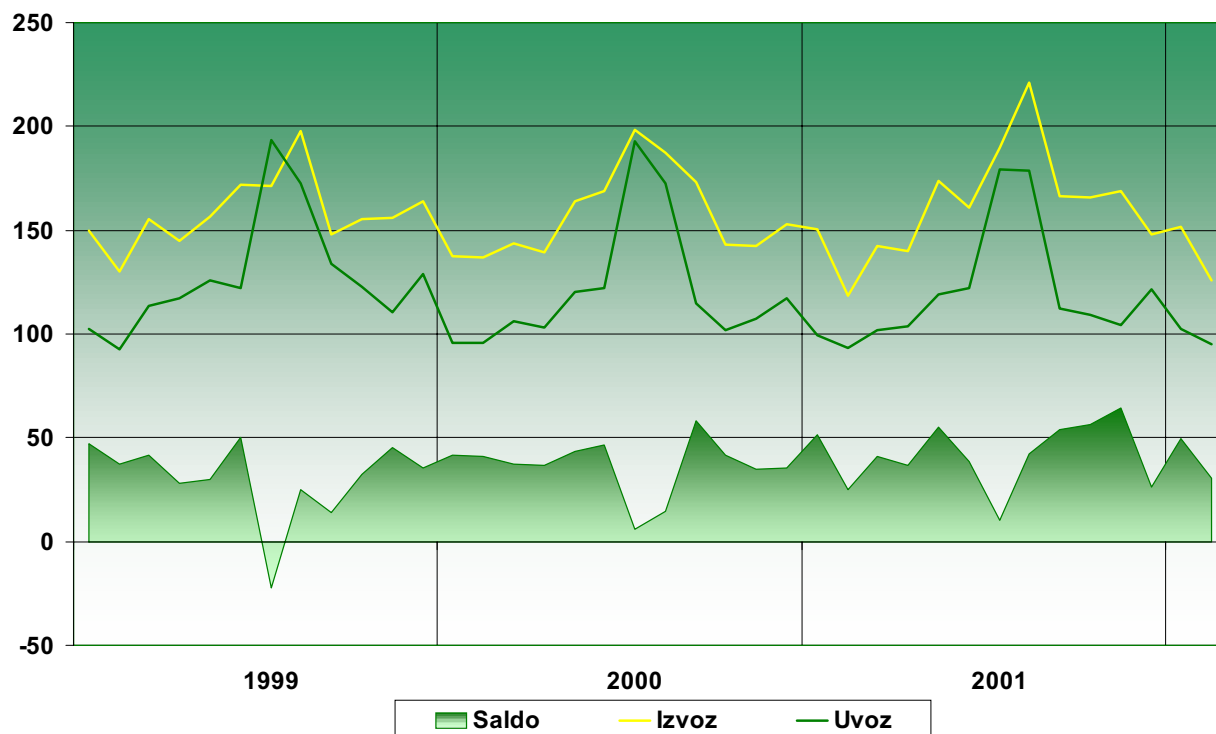


V obdobju od januarja do februarja leta 2002 v primerjavi z enakim obdobjem leta 2001, se je povečal **izvoz** medicinskih in farmacevtskih izdelkov (za 6,4 %), vozil (za 11,8 %), električnih strojev (za 3,1 %), zmanjšala pa sta se izvoz pohištva (za 7,0 %) in izvoz oblek za 19,5 %.

V obdobju od januarja do februarja leta 2002 v primerjavi z enakim obdobjem leta 2001, se je povečal le **uvoz** industrijskih strojev (za 5,8 %), medtem ko se je uvoz ostalih skupin proizvodov zmanjšal. Najbolj uvoz nafte (za 24,2 %), sledil je uvoz oblek (za 12,5 %), uvoz električnih strojev (za 5,2 %) in uvoz vozil (za 1,4 %).

STRUKTURA IZVOZA IN UVOZA BLAG PO NAMENU (v mio USD)	januar - februar		februar		indeks	
	2001	2002	2001	2002	kumulat.	mesec
IZVOZ BLAGA, od tega za	1.518,7	1.470,3	761,4	741,4	96,8	97,4
- REPRODUKCIJO	760,7	704,9	379,6	354,7	92,7	93,4
- INVESTICIJE	199,8	186,3	101,1	96,8	93,3	95,8
- ŠIROKO PORABO	558,3	579,0	280,6	289,9	103,7	103,3
UVOZ BLAGA, od tega za	1.649,4	1.565,5	833,8	793,5	94,9	95,2
- REPRODUKCIJO	1.029,6	948,3	515,4	472,1	92,1	91,6
- INVESTICIJE	254,0	245,4	120,8	127,4	96,6	105,5
- ŠIROKO PORABO	365,8	371,8	197,6	194,0	101,6	98,2

Menjava storitev v mio USD



Presežek **storitvene** podbilance je februarja 2002 znašal 30,8 mio USD (februarja 2001 je bil dosežen presežek 25,2 mio USD). Vzrok povečanja je predvsem v večjem povečanju izvoza storitev (za 7,2 mio USD) od uvoza storitev (za 1,6 mio USD). Na izvozni strani so se v februarju 2002 v primerjavi z februarjem 2001 najbolj povečale ostale poslovne storitve (za 9,3 mio USD) in med njimi posredovanja (za 8,1 mio USD) ter komunikacijske storitve (za 2,7 mio USD). Na uvozni strani se je najbolj povečala uvoz komunikacijskih storitev (za 3,5 mio USD), in konstrukcijskih storitev (za 2,7 mio USD), medtem ko je uvoz transportnih storitev padel (za 2,6 mio USD).

V prvih dveh mesecih 2002 je presežek menjave storitev dosegel 80,1 mio USD, kar je za 3,8 mio USD več kot v enakem obdobju leta 2001.

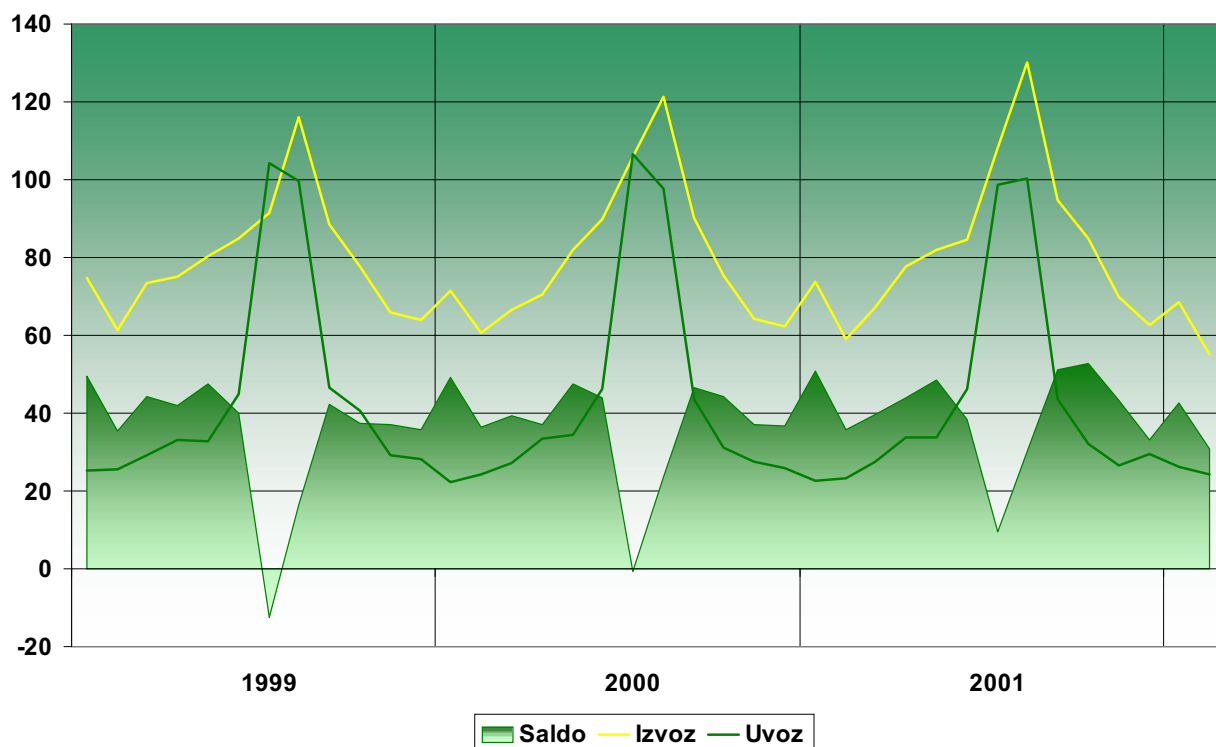
Izvoz storitev je februarja 2002 znašal 126,0 mio USD, februarja 2001 pa 118,7 mio USD.

V prvih dveh mesecih leta 2002 je dosegel izvoz storitev 277,8 mio USD, medtem ko je v enakem obdobju leta 2001 dosegel 269,1 mio USD.

Uvoz storitev je februarja 2002 znašal 95,2 mio USD v primerjavi s 93,5 mio USD februarja 2001.

V prvih dveh mesecih leta 2002 je bil dosežen malo višji uvoz storitev (197,7 mio USD) kot v enakem obdobju leta 2001 (192,7 mio USD).

Menjava potovalnih storitev v mio USD



Izvoz storitev **potovanj** je znašal februarja 2002 54,9 mio USD (leta 2001 pa 59,0 mio USD), uvoz potovanj pa je znašal februarja 2002 24,3 mio USD (leta 2001 pa 23,1 mio USD).

V prvih dveh mesecih leta 2002 je znašal izvoz potovalnih storitev 123,6 mio USD, kar je za 9,0 mio USD manj kot v enakem obdobju leta 2001.

Uvoz potovalnih storitev je bil v prvih dveh mesecih leta 2002 (50,4 mio USD) za 4,6 mio USD višji kot v enakem obdobju leta 2001.

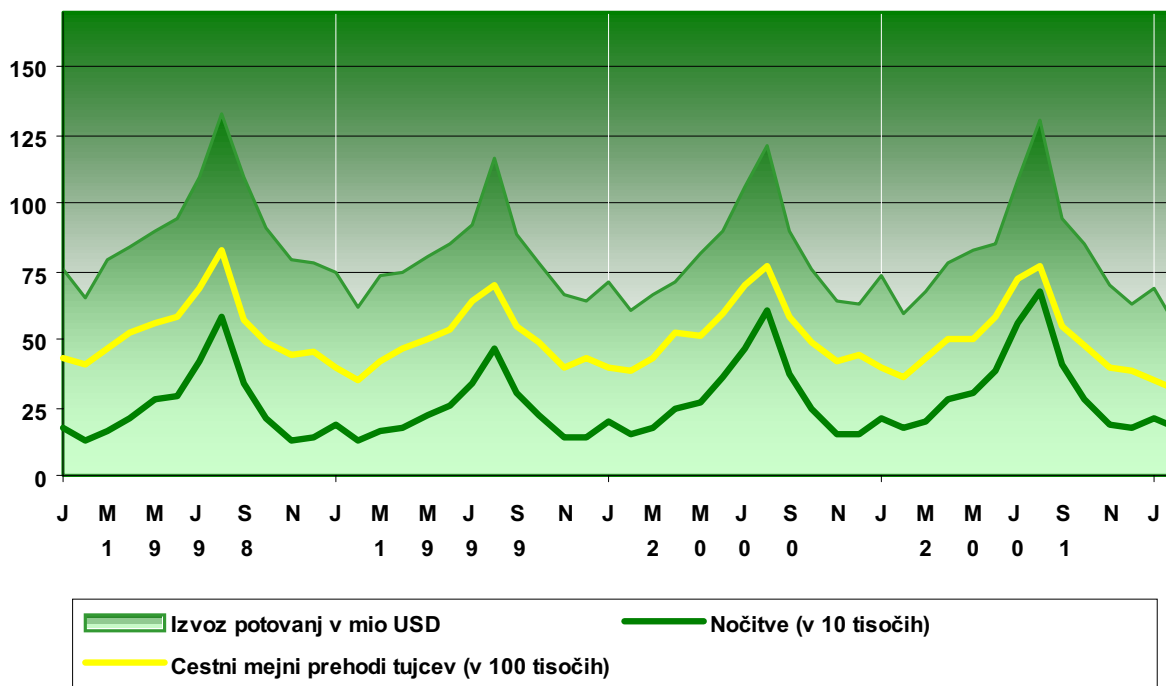
Pri **izvozu potovanj** je v prvih dveh mesecih 2002 prodaja blaga v PCP znašala 5,5% celotnega izvoza potovanj, v enakem obdobju 2001 pa je bil delež večji, in sicer 6,8%. Zmanjšanje deleža je posledica zaprtja PCPjev na mejah z Italijo in Avstrijo, ter preoblikovanja nekaterih PCPjev v mejne trgovine. V proučevanem obdobju 2002 (18,9%) je bil delež igralnic prav tako nižji kot v enakem obdobju 2001 (19,2%). Na drugi strani pa je povečanje deleža prisotno pri izvozu potovanj prek turističnih podjetij ter pri izvozu potovanj povezanim z izobraževanjem in zdravljenjem.

Turisti (potniki) po državah od koder prihajajo

	januar 2002	januar 2001	Sprememba (2002/2001 v %)
Avstrija	6.889	6.191	11,27
BIH	2.562	2.570	-0,31
Češka	497	577	-13,86
Hrvaška	14.950	14.307	4,49
Italija	14.503	14.332	1,19
Jugoslavija	1.031	868	18,78
Madžarska	2.481	2.956	-16,07
Nemčija	3.681	3.666	0,41
Nizozemska	438	512	-14,45
Velika Britanija	1.380	1.134	21,69
ZDA	1.103	1.043	5,75
Ostale države	8.669	8.185	5,91
Skupaj	58.184	56.341	3,27

Vir: SURS

Izvoz potovalnih storitev



	ZDRAVLJENJE (prejeta plačila v tuji valuti)	IZOBRAŽEVANJE (prejeta plačila v tuji valuti)	OSTALO						IZVOZ SKUPAJ
			Turistična podjetja (prejeta plačila v tuji valuti)	Prodaja blaga v PCP (prejeta plačila v tuji valuti)	Igralnice (prejeta plačila v tuji valuti)	Drugo (prejeta plačila v tuji valuti)	Ostala plačila s karticam	Ocena plačil s tolarско gotovino	
199	3.439	0	33.792	172.102	0	117.598	236	585.787	912.954
199	5.654	1.236	86.332	196.617	132.292	141.785	5.716	514.355	1.083.98
199	9.717	1.609	99.056	209.738	151.330	230.907	5.676	531.727	1.239.76
199	5.994	1.945	96.469	164.466	159.150	223.859	14.995	520.047	1.186.92
199	8.009	2.004	103.193	128.180	169.210	189.950	17.785	470.079	1.088.41
199	5.077	2.948	95.447	92.203	160.402	141.891	37.127	418.505	953.600
200	10.196	4.117	109.019	80.478	131.645	134.937	63.006	427.421	960.819
200	5.790	11.818	122.630	63.564	135.416	130.682	92.680	432.273	994.853
februar 200	162	809	6.033	4.149	10.237	7.796	5.508	24.352	59.047
februar 200	292	1.703	6.160	3.250	8.671	6.469	6.198	22.201	54.942
1-2 2001	429	1.472	12.926	9.071	25.472	18.743	12.292	52.253	132.658
1-2 2002	536	2.379	13.305	6.783	23.366	15.435	13.744	48.071	123.620

ZDRAVLJENJE: zdravstvene storitve turistom, zdravilišča, stroški z dravniške oskrbe

IZOBRAŽEVANJE: stroški šolanja, vključno štipendije in šolnine, stroški specializacije

OSTALO: delitev na pomembnejše sestavine glede na razpoložljive vire podatkov.

Turistična podjetja: storitve turističnih agencij, hotelov in drugih nastanitvenih objektov - prejeta plačila v tuji valuti

Prodaja blaga v PCP: prodajna vrednost blaga prodanega nerezidentom za tujo valuto (vir: ankete PCP)

Igralnice: neto odkup tuje gotovine in čekovodiger na srečo

Drugo: prodaja drugega blaga in drugih storitev turistom za tujo valuto

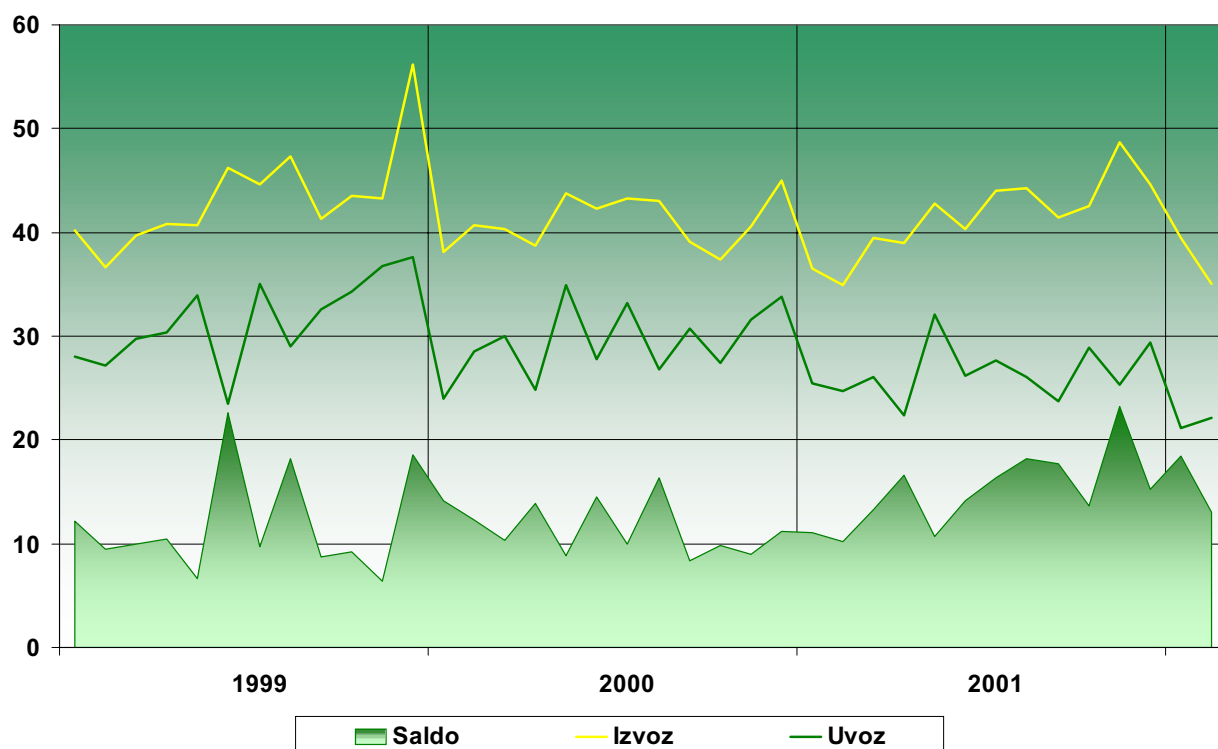
Ostala plačila s karticami: plačila s karticami (ki se štejejo v turizem) razen za zdravljenje, izobraževanje, v turističnih podjetjih, PCP-jih in igralnicah

Ocena plačil s tolarско gotovino:

prodaja tolarje v nerezidentom (ocenjena na podlagi števila cestnih in mejnih prehodov tujih potnikov in števila nočitev tujih turistov)

neto izplačila tolarje vzde viznih računov nerezidentov

Menjava transportnih storitev v mio USD



Februarja 2002 v primerjavi z februarjem leta prej je bil izvoz **transportnih storitev** skoraj nespremenjen (višji za 0,1 mio USD), medtem ko se je uvoz zmanjšal (za 2,6 mio USD). Pri uvozu pa se je najbolj zmanjšal cestni transport (za 3,1 mio USD) in ostali transporti (za 1,5 mio USD).

V prvih dveh mesecih leta 2002 je znašal presežek transportnih storitev 31,4 mio USD, medtem ko je bil v enakem obdobju leta 2001 enak 21,2 mio USD.

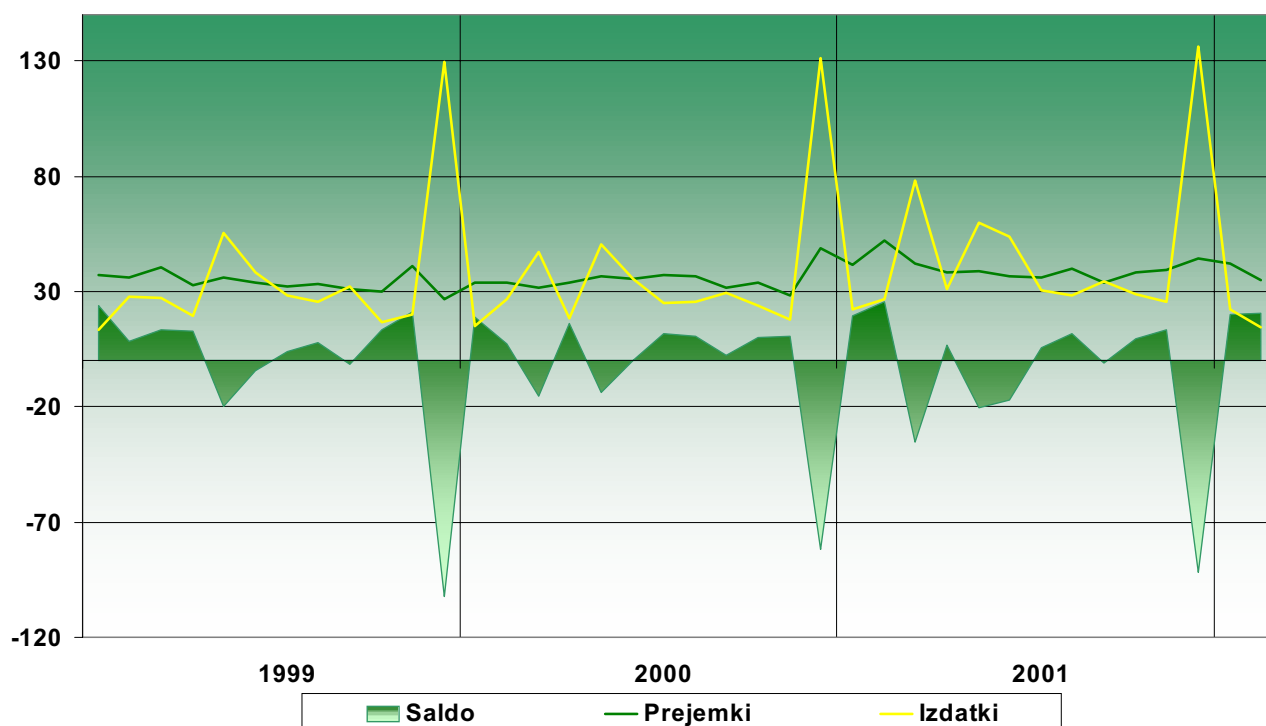
Izvoz transportnih storitev je znašal v prvih dveh mesecih leta 2002 74,6 mio USD. Povečanje glede na primerljivo obdobje leta 2001 znaša 3,1 mio USD. Povečanje je posledica povečanja cestnega transporta (za 1,6 mio USD) in železniškega transporta (za 0,9 mio USD).

Uvoz transportnih storitev je v prvih dveh mesecih leta 2002 znašal 43,2 mio USD, kar predstavlja znižanje v primerjavi s primerljivim obdobjem leta 2001 za 7,0 mio USD. Znižanje je predvsem posledica znižanja uvoza cestnega transporta (za 5,9 mio USD).

Opomba: Razlika: - (minus)=zmanjšanje; + (plus)=povečanje

v mio USD	2002		2001		Razlika (2002-2001)	
	februar	jan-feb	februar	jan-feb	februar	jan-feb
SALDO	13,0	31,4	10,2	21,2	2,7	10,1
IZVOZ						
Transport	35,1	74,6	34,9	71,5	0,1	3,1
Pomorski transport	4,1	9,6	4,6	9,6	-0,5	0,0
Zračni transport	3,4	7,9	3,9	8,0	-0,5	0,0
Cestni transport	13,3	29,9	13,0	28,3	0,3	1,6
Železniški transport	7,3	12,3	7,2	11,4	0,1	0,9
Ostali transport	7,0	14,8	6,3	14,1	0,7	0,7
UVOZ						
Transport	-22,1	-43,2	-24,7	-50,2	-2,6	-7,0
Pomorski transport	-3,5	-6,5	-2,1	-6,1	1,4	0,4
Zračni transport	-2,8	-5,9	-2,7	-5,7	0,0	0,1
Cestni transport	-3,1	-6,8	-6,2	-12,7	-3,1	-5,9
Železniški transport	-6,1	-8,6	-5,5	-8,1	0,5	0,5
Ostali transport	-6,6	-15,4	-8,1	-17,6	-1,5	-2,1

Dohodki v mio USD



Februarja 2002 je bil zabeležen presežek **dohodkov od dela in kapitala**. Znašal je 20,7 mio USD in je bil za 4,6 mio USD nižji od presežka zabeleženega februarja 2001. Do zmanjšanja presežka je prišlo predvsem zato, ker so se prejemki (za 16,8 mio USD) zmanjšali bolj kot izdatki (za 12,2 mio USD).

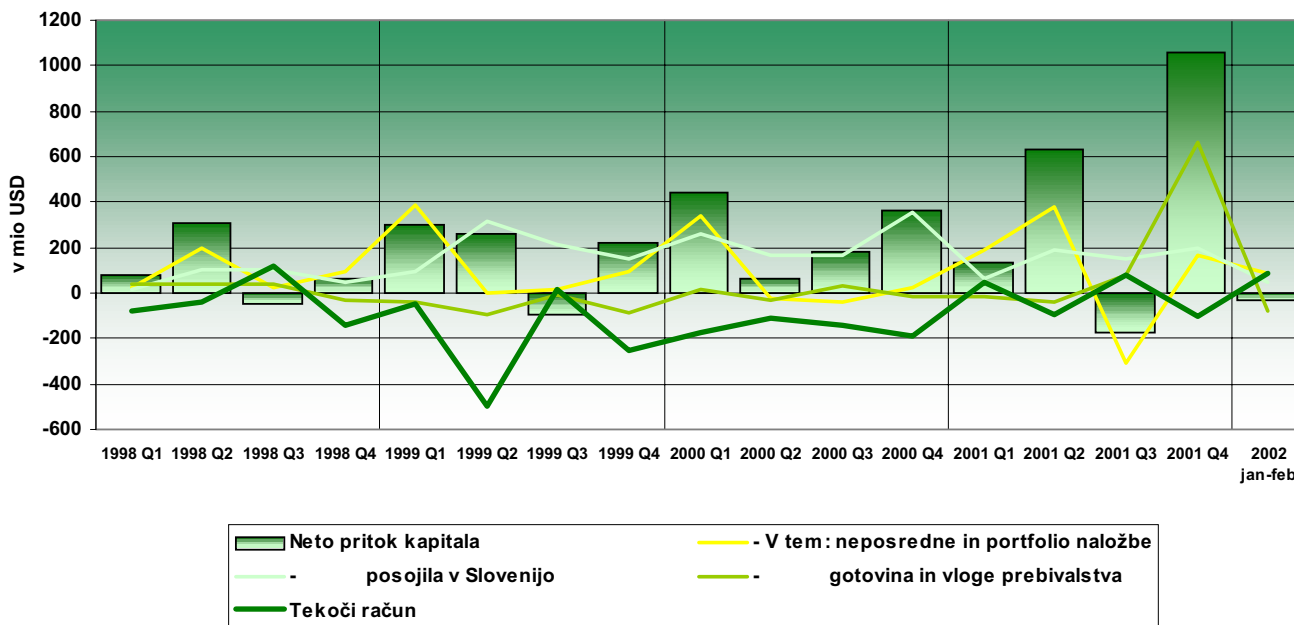
Februarja 2002 so se v primerjavi s februarjem 2001 najbolj zmanjšali **prejemki** od kapitala (za 15,8 mio USD), med njimi so se prejemki od neposrednih naložb znižali za 4,1 mio USD ter prejemki od naložb v vrednostne papirje za 10,4 mio USD. Med slednjimi so se najbolj znižali prejemki od naložb v dolžniške vrednostne papirje, in sicer obveznice in zadolžnice vladnega sektorja. Pri **izdatkih** so se najbolj zmanjšali izdatki od kapitala (za 11,9 mio USD) in med njimi izdatki od naložb v dolžniške vrednostne papirje vladnega sektorja.

V prvih dveh mesecih leta 2002 je presežek dohodkov od dela in kapitala znašal 40,8 mio USD. V primerjavi s presežkom leta 2001 v višini 44,5 mio USD, so se za 16,1 mio USD zmanjšali prejemki (od tega prejemki od kapitala za 14,3 mio USD) in za 12,4 mio USD izdatki (od tega izdatki od kapitala za 12,2 mio USD).

	Februar 2002	Februar 2001	Razlika (2002-2001)
SALDO	20,723	25,292	-4,569
1 Prejemki	35,184	51,959	-16,775
1.1 Od dela	14,574	15,543	-0,968
1.2 Od kapitala	20,610	36,416	-15,807
1.2.1 Od nep. naložb	0,048	4,137	-4,089
1.2.2 Od vred. papirjev	11,665	22,102	-10,436
1.2.2.2 Od naložb v dolžniške vrednostne papirje	11,665	22,102	-10,436
1.2.3 Od ostalih naložb	8,896	10,177	-1,281
1.2.3.1 Banka Slovenije	4,927	4,533	0,394
1.2.3.2 Uradni sektor	0,083	0,220	-0,137
1.2.3.3 Banke	3,362	4,981	-1,620
1.2.3.4 Ostali sektorji	0,525	0,444	0,081
2 Izdatki	-14,461	-26,667	-12,206
2.1 Od dela	-1,698	-2,019	-0,321
2.2 Od kapitala	-12,763	-24,648	-11,885
2.2.1 Od nep. naložb	-0,386	-0,540	-0,154
2.2.2 Od vred. papirjev	-2,400	-12,818	-10,418
2.2.2.2 Od naložb v dolžniške vrednostne papirje	-2,400	-12,818	-10,418
2.2.3 Od ostalih naložb	-9,977	-11,291	-1,313
2.2.3.1 Banka Slovenije	0,000	0,000	0,000
2.2.3.2 Uradni sektor	-2,172	-2,710	-0,538
2.2.3.3 Banke	-2,682	-3,104	-0,422
2.2.3.4 Ostali sektorji	-5,123	-5,477	-0,354

Opomba: Razlika: - (minus)=zmanjšanje; + (plus)=povečanje

Neto pritek kapitala in tekoči račun



Presežek **tekočega računa** plačilne bilance je v letu 1997 znašal 11 mio USD, leta 1998 se je spremenil v primanjkljaj (-147 mio USD), ki se je leta 1999 zelo povečal (-782 mio USD), leta 2000 pa nekoliko znižal (na -611 mio USD). V letu 2001 je bil dosežen nizek primanjkljaj (po začasnih podatkih -66,9 mio USD).

Neto pritek kapitala (z upoštevanjem statistične napake) je leta 1996 znašal 876,3 mio USD, nakar se je v naslednjih letih zmanjševal, leta 1997 je znašal 669,9 mio USD in leta 1998: 393,7 mio USD. To zniževanje je bila posledica zniževanja neto neposrednih in portfeljskih naložb (znižanja neto prodaj obveznic RS Slovenije in neto priliva neposrednih naložb).

V naslednjih dveh letih se je neto pritek kapitala povečeval predvsem pod vplivom neto povečanega pritoka posojil v Slovenijo, leta 1999 je dosegel 682,6 mio USD, leta 2000 pa 1054,6 mio USD. Leta 1999 je pritek zniževalo še neto zmanjšanje gotovine in vlog prebivalstva, v znesku -223 mio USD.

Z letom 1999 se je povečala tudi raven prodaje državnih dolžniških vrednostnih papirjev, t.j. evroobveznic, (ki v vsem obravnavanem obdobju bistveno vpliva na kategorijo portfeljskih in neposrednih naložb) katero je leta 2001 v neto izrazu znižalo avgustovsko odplačilo evroobveznic iz leta 1996.

V letu 2001 je v primerjavi s prejšnjim letom vplivalo na zniževanje neto pritoka kapitala (poleg pravkar omenjenega odplačila evroobveznic) tudi znižanje najemanja posojil v tujini, medtem ko ga v zadnjih mesecih povečuje še porast vlog prebivalstva. V prvih dvanajstih mesecih leta 2001 znaša neto pritek kapitala skupaj s saldonom tekočega računa 1.650,0 mio USD. Banka Slovenije je v letu 2001 neto financirala tujino z 1.284,6 mio USD povečanimi mednarodnimi rezervami, v letu 2000 pa le s 178,3 mio USD.

Februarja 2002 beležimo večje pritoke zlasti v obliki kratkoročnih vezanih vlog nerezidentov pri domačih bankah. Banke so skoraj v enakem znesku zmanjšale svoje vloge v tujini, Banka Slovenije je spet financirala tujino z 246,2 mio USD povečanja mednarodnih denarnih rezerv. Skupno so mednarodne denarne rezerve v letu 2002 porasle za 259,2 mio USD, kar je 226,1mio USD več kot v enakem lanskem obdobju.

Kapitalski in finančni račun plačilne bilance

NETO PRITOKI KAPITALA mio USD	januar - februar		februar
	2001	2002	2002
1. Komerčni krediti	-63,5	-97,8	-54,2
2. Neposredne in portfolio naložbe	167,9	83,4	-0,1
3. Posojila v Slovenijo	56,4	45,5	10,7
a. BS	0,0	0,0	0,0
b. Vlada	14,6	4,7	7,1
c. Banke	2,0	15,4	9,8
d. Ostali sektorji	39,9	25,4	-6,3
4. Gotovina in vloge - prebivalstvo	-8,5	-77,6	-35,9
5. Ostalo	35,8	52,9	144,4
6. Neto pritek kapitala brez deviznih rezerv bank in BS (1+2+3+4+5)	188,2	6,4	64,8
Mednarodne devizne rezerve	-254,8	-69,6	-95,9
BS	-33,1	-259,2	-246,2
Banke	-221,7	189,6	150,4
7. Statistična napaka	10,2	-21,4	2,0
8. NETO PRITOK KAPITALA brez deviznih rezerv bank in BS, s statistično napako (6+7)	198,4	-15,0	66,8

V prvih dveh mesecih leta 2002 je znašal **neto pritek kapitala** brez deviznih rezerv bank in Banke Slovenije 6,4 mio USD, enako obdobje leta 2001 je beležilo visok neto pritek (188,2 mio USD) predvsem zaradi večjih neposrednih naložb.

Glavni viri odtoka v prvih dveh mesecih 2002 (brez rezerv) so bili povečanje neto terjatev iz naslova kratkoročnih komercialnih kreditov za 102,2 mio USD, povečanje terjatev gotovine in vlog prebivalstva (selitev prihrankov iz bank v gotovino doma) za 77,6 mio USD, dana posojila tujini v znesku 42,5 mio USD (večji del zneska odpade na mesec januar v povezavi z neposredno naložbo).

Med največje pritoke v prvih dveh mesecih leta 2002 se uvrščajo neposredne naložbe nerezidentov v Sloveniji (97,2 mio USD – večinoma v januarju), najeta posojila (45,5 mio USD), 116,9 mio USD povečanja vlog nerezidentov - večinoma gre za povečanja kratkoročnih vezanih vlog tujih bank iz naslova kupnine za neposredno naložbo v bančni sektor v mesecu februarju in 184,3 mio USD zmanjšanja vlog domačih bank v tujini.

Februarja 2002 beležimo **neto pritek kapitala** brez deviznih rezerv bank in Banke Slovenije v višini 64,8 mio USD. Glavni dogodek na tem področju je že omenjen pritek vezanih sredstev nerezidentov v zvezi z nakupom lastniških deležev tujcev v bančnem sektorju. Na strani terjatev pa beležimo zmanjšanje gotovine in vlog naših bank v tujini v znesku 150,5 mio USD (**odtok**). Med odtoki že drugi mesec zapored opazamo relativno visoke neto kratkoročne komercialne kredite (februarja 56,9 mio USD).

Ob dodatnem pritoku kapitala v obsegu 2,0 mio USD (zaenkrat še prikazanem v postavki statistična napaka, možno pa bi ga bilo pripisati kapitalskemu in finančnemu računu) je neto pritek kapitala v februarju 2002 znašal 66,8 mio USD.

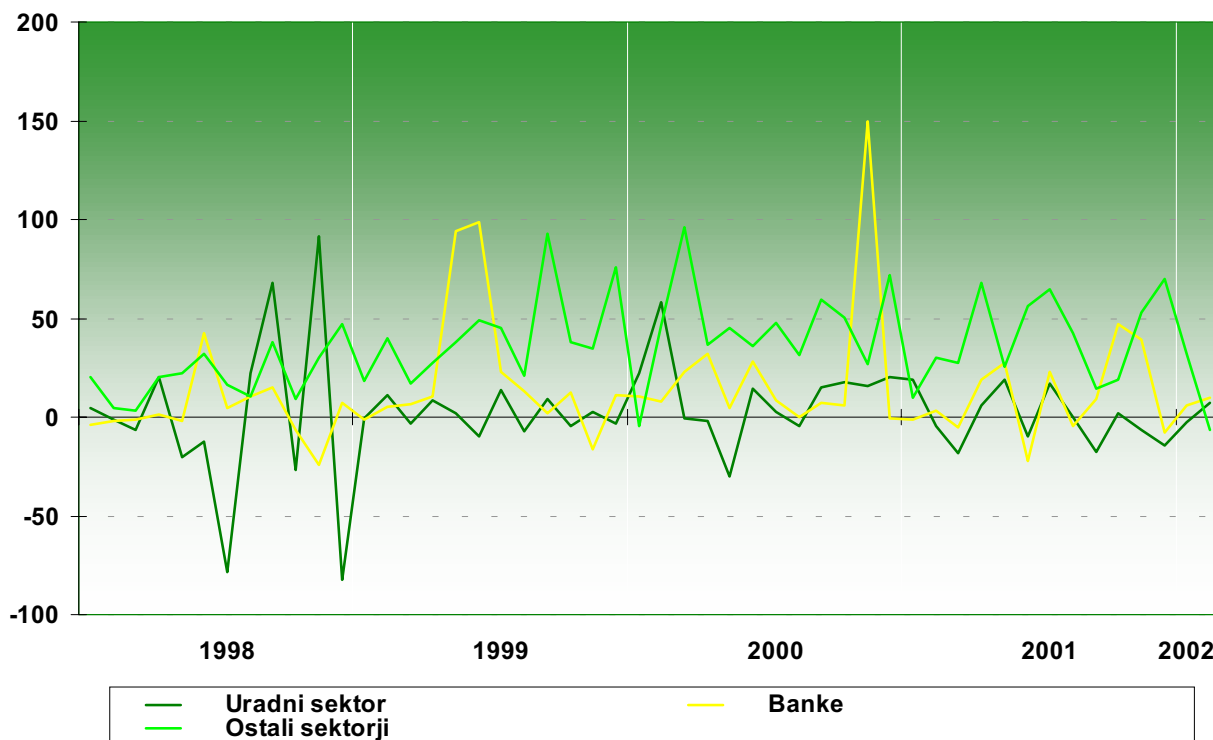
Neposredne naložbe in naložbe v vrednostne papirje

NEPOSREDNE NALOŽBE IN NALOŽBE V VREDNOSTNE PAPIRJE (v mio USD)	januar - februar		februar
	2001	2002	2002
NEPOSREDNE NALOŽBE	100,1	82,4	3,0
Domače v tujini	-11,4	-14,9	-10,8
Tuje v Sloveniji	111,5	97,2	13,8
NALOŽBE V VRED. PAPIRJE	67,8	1,0	-3,1
Domače v tujini	-47,7	6,7	2,3
Tuje v Sloveniji	115,5	-5,7	-5,4
Lastniški vrednostni papirji	2,8	4,0	2,7

Februarja 2002 je bil zabeležen neto pritok neposrednih naložb (3 mio USD), februarja 2001 je bila ta postavka bistveno višja (106,2 mio USD). Ker gre pri neposrednih naložbah praviloma za večje zneske in posle, ki se pripravljajo dalj časa ne moremo primerjati zgolj mesečnih podatkov – več pove trend rasti oziroma padanja. Tako lahko za leto 2001 ugotovimo, da je bilo veliko pritokov v Slovenijo, ki se nadaljujejo tudi letos vendar ne zvezno.

Po podatkih KDD so tujci v januarju 2002 kupili za 34,8 mio USD vrednostnih papirjev (povezano z delnicami prehrabene in papirne industrije), v februarju 2002 za 7,8 mio USD (povezano z delnicami prehrabene industrije, in naložbami v finančno posredništvo) in v marcu 2002 za 117,0 mio USD vrednostnih papirjev (močan porast zaradi naložb v bančni sektor). V prvem kvartalu 2002 so tujci tako neto kupili za 159,7 mio USD vrednostnih papirjev.

Najeta posojila v tujini v mio USD



Obveznosti iz neto (črpanja minus odplačila) **najetih posojil** v tujini so se februarja 2002 povečale za 10,7 mio USD. Enako obdobje lanskega leta kaže 28,8 mio povečanja obveznosti.

Februarja 2002 so zadolženost povečevale predvsem banke (9,8 mio USD) in vladni sektor (7,1 mio USD), ostali sektorji pa so odplačali za 6,3 mio USD posojil več kot so jih najeli. Podjetja so tako prvič po januarju 2000 več posojil odplačala, kot črpala.

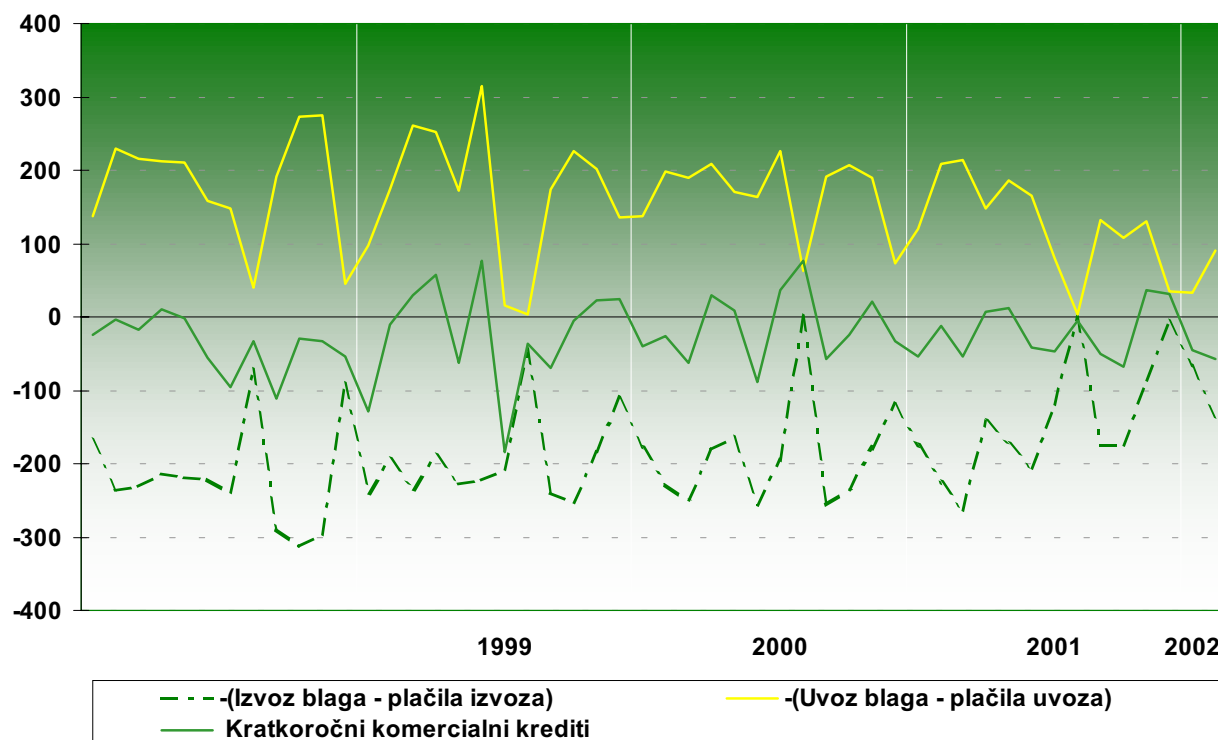
Skupno so se neto najeta posojila v letu 2002 povečala za 45 mio USD.

Februarja 2002 so se **odobrena posojila** nerezidentom zmanjšala za 1,3 mio. Sektorsko je v tej postavki zaslediti 18,3 mio povečanja neto odobrenih posojil bank nerezidentom, medtem, ko so ostali sektorji neto zmanjšali odobrena posojila (več je bilo odplačil, kot črpanj) nerezidentom za 19,5 mio USD.

V letu 2002 je skupno za 42,5 mio USD neto povečanja odobrenih posojil nerezidentom, večji del predstavljajo posojila bank (29,5) nerezidentom.

Postavka posojila je letos skoraj izravnana – tokovi prejetih posojil le za 3 mio USD presegajo dana posojila. K izravnani postavki letos prispeva predvsem večje dano posojilo januarja v povezavi s tujo neposredno naložbo. Primerljivo obdobje lanskega leta kaže večji razkorak – tok prejetih posojil je za 43,9 mio USD večji od danih.

Komercialni krediti



V februarju 2002 je bilo 56,9 mio USD povečanja neto terjatev iz naslova **kratkoročnih komercialnih kreditov**, kar je 45,5 mio USD več kot lani.

Februarja 2002 so se neto terjatve iz naslova **kratkoročnih komercialnih kreditov** že drugič zapored povečale. Blagovni tok je bil relativno izravnán (29,7 mio USD primanjkljaja). Povečevanje terjatev lahko pojasnimo z relativno nizko pokritostjo izvoza s plačili (81,5%), medtem, ko je bila pokritost izvoza s plačili višja (88,3). Upoštevati pa je treba tudi dejstvo, da se tok plačil v tekočem mesecu nanaša na blagovni tok izpred dveh do treh mesecev saj se velika večina blaga prodaja in kupuje z odloženim plačilom z zamikom dveh do treh mesecev.

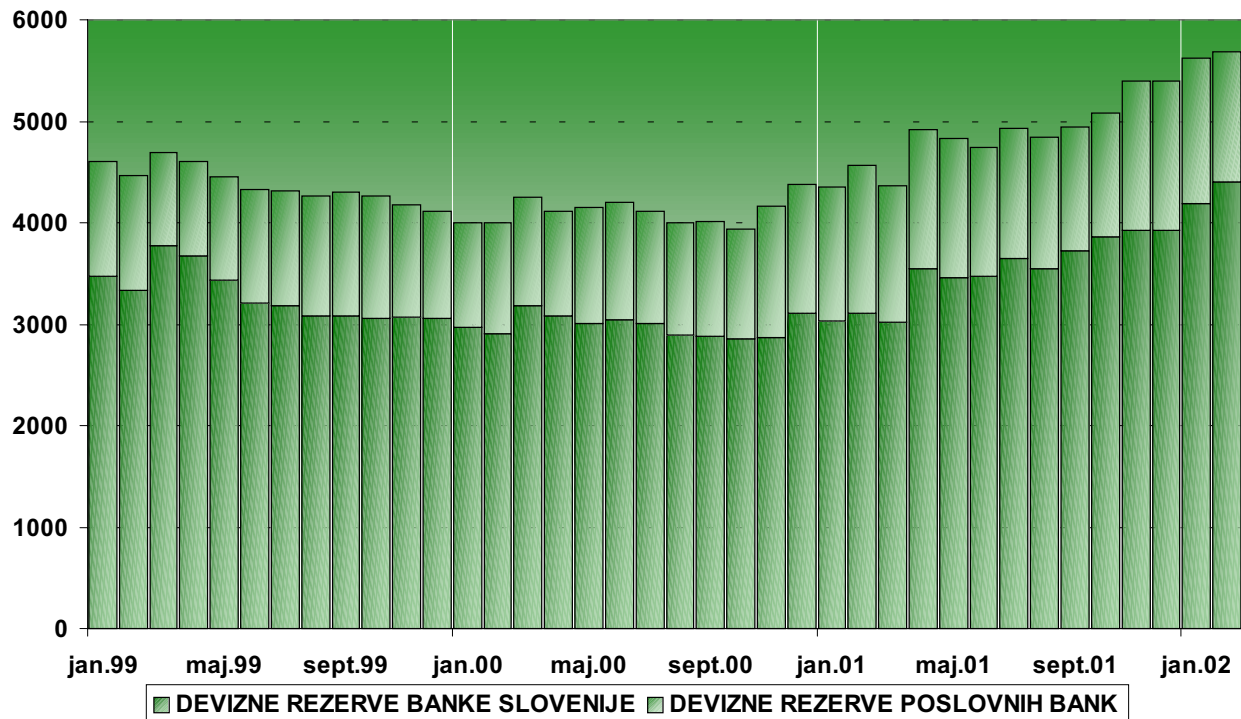
V mesecu februarju 2002 je bilo izvoženega za 745,4 mio USD blaga. Od tega je bilo po podatkih plačilnega prometa s tujino plačanega 607,2 mio USD, neposrednih naložb v blagu je bilo za 1,2 mio USD, danih transferov v blagu je bilo 3,1 mio USD.

Uvoz blaga je v mesecu februarju znašal 775,1 mio USD, od tega je bilo po podatkih plačilnega prometa in podatkih o neposrednih plačilih tujih kreditorjev, s katerimi se poravnava obveznosti domačih posojilojemalcev do drugih nerezidentov¹, plačanega 684,7 mio USD. Neposrednih naložb v blagu ni bilo, prejetih transferov v blagu je bilo 5,6 mio USD.

Preostalih 9,1 mio USD predstavlja spremembo terjatev in obveznosti na osnovi sprememb stanja odprtih računov med nebančnimi subjekti (kontokorenti).

¹ Plačila izvedena mimo računov rezidentov v tujini.

Devizne rezerve Banke Slovenije in poslovnih bank (stanje konec meseca v mio USD)



Mednarodne denarne rezerve Banke Slovenije so se na podlagi transakcij februarja 2002 povečale za 246,2 mio USD, v istem mesecu lanskega leta pa za 82,8 mio USD. V prvih dveh mesecih letošnjega leta so se mednarodne rezerve povečale skupaj za 259,2 mio USD, v enakem obdobju leta 2001 pa za 33,1 mio USD.

Devizne rezerve Banke Slovenije so konec letošnjega februarja predstavljale 77,5% celotnih deviznih rezerv bančnega sistema oz. 4.406,4 mio USD, stanje **deviznih rezerv Banke Slovenije in poslovnih bank skupaj** pa je znašalo 5.688,2 mio USD.

Konec februarja 2002 so bile mednarodne rezerve Banke Slovenije (brez rezerv poslovnih bank) enake petim povprečnim letošnjim uvozom blaga in storitev.

Plačilna bilanca Slovenije v mia SIT (jan - feb 2002)

predhodni podatki, z dne 08.04.2002	tokovi v mia SIT					tokovi v mia SIT			
	januar - februar		februar			januar - februar		februar	
	2001	2002	2001	2002		2001	2002	2001	2002
I. Tekoči račun	13,4	21,7	1,5	7,5	II. Kapitalski in finančni račun	-15,5	-16,3	-5,0	-8,0
1. Blago	-18,1	-12,8	-10,9	-7,6	A. Kapitalski račun	0,0	0,1	0,0	0,0
1.1. Izvoz blaga	351,9	376,7	178,0	191,4	1. Kapitalski transferi	0,0	0,1	0,0	0,0
Izvoz f.o.b.	349,0	374,5	176,8	190,4	2. Patenti in licence	0,0	0,0	0,0	0,0
Prilagoditev zaobjem	3,0	2,2	1,2	1,0	B. Finančni račun	-15,5	-16,4	-5,0	-8,1
1.2. Uvoz blaga	-370,1	-389,4	-188,9	-199,0	1. Neposredne naložbe	23,5	21,0	24,8	0,8
Uvoz c.i.f.	-378,3	-398,4	-193,3	-203,7	Domače v tujini	-2,6	-3,8	-0,4	-2,8
Prilagoditev c.i.f./f.o.b	14,3	15,1	7,3	7,7	Tuje v Sloveniji	26,1	24,8	25,2	3,5
Prilagoditev zaobjem	-6,1	-6,1	-2,9	-3,0	2. Naložbe v vrednostne papirje	15,6	0,3	19,8	-0,8
2. Storitv	17,4	20,3	5,8	7,9	Domače v tujini	-11,0	1,7	-4,2	0,6
Izvoz storitev	61,5	70,6	27,5	32,3	Tuje v Sloveniji	26,6	-1,4	24,1	-1,4
Uvoz storitev	-44,1	-50,3	-21,7	-24,4	3. Ostale naložbe	-46,6	28,7	-30,4	55,1
2.1. Transport	4,8	7,9	2,4	3,3	3.1. Komercialni krediti	-14,9	-25,2	-3,2	-14,0
2.2. Potovanja	19,9	18,6	8,3	7,9	3.2. Posojila	10,2	0,6	5,1	3,0
2.3. Konstrukcijske storitve	0,4	0,0	0,6	-0,2	3.3. Gotovina in vloge	-37,5	59,7	-31,4	68,8
2.4. Ostale poslovne storitve	-3,5	-1,4	-3,1	-0,9	3.4. Ostalo	-4,4	-6,3	-1,0	-2,7
2.5. Ostalo	-4,2	-4,8	-2,3	-2,2	4. Mednarodne denarne rezerve	-8,0	-66,4	-19,2	-63,2
3. Dohodki	10,2	10,4	5,9	5,3	Zlato, SDR in rezervna imetja pri MDS	0,8	-6,9	0,8	-6,2
Prejemki	21,4	19,6	12,0	9,0	Devize	-8,7	-59,5	-20,0	-57,0
Izdatki	-11,1	-9,2	-6,1	-3,7	Gotovina in vloge	-16,4	-4,6	-37,2	-27,6
4. Tekoči transferi	3,9	3,8	0,7	1,9	Vrednostni papirji	7,6	-54,9	17,2	-29,4
V Slovenijo	13,0	15,0	6,0	7,3					
V tujino	-9,0	-11,3	-5,3	-5,4	III. Neto napake in izpustitve	2,1	-5,4	3,5	0,5

Plačilna bilanca Slovenije v mio EUR (jan - feb 2002)

predhodni podatki, z dne 08.04.2002	tokovi v mio EUR					tokovi v mio EUR			
	januar - februar		februar			januar - februar		februar	
	2001	2002	2001	2002		2001	2002	2001	2002
I. Tekoči račun	60,2	97,5	5,5	33,7	II. Kapitalski in finančni račun	-70,3	-73,2	-22,4	-36,0
1. Blago	-88,3	-57,5	-52,5	-34,1	A. Kapitalski račun	-0,1	0,4	-0,2	0,1
1.1. Izvoz blaga	1.646,6	1.692,3	831,9	858,2	1. Kapitalski transferi	0,0	0,5	-0,1	0,1
Izvoz f.o.b.	1.632,7	1.682,5	826,3	853,6	2. Patenti in licence	-0,1	-0,1	-0,1	0,0
Prilagoditev zaobjema	13,9	9,9	5,7	4,6	B. Finančni račun	-70,2	-73,6	-22,2	-36,1
1.2. Uvoz blaga	-1.734,8	-1.749,9	-884,4	-892,3	1. Neposredne naložbe	109,6	94,4	116,1	3,5
Uvoz c.i.f.	-1.773,4	-1.790,2	-904,9	-913,4	Domače v tujini	-12,2	-17,0	-1,8	-12,4
Prilagoditev c.i.f./f.o.b.	67,1	67,7	34,2	34,5	Tuje v Sloveniji	121,8	111,4	117,9	15,8
Prilagoditev zaobjema	-28,5	-27,4	-13,8	-13,4	2. Naložbe v vrednostne papirje	73,0	1,3	93,0	-3,5
2. Storitve	81,6	91,4	27,3	35,5	Domače v tujini	-51,5	7,8	-19,9	2,6
Izvoz storitev	288,9	317,3	128,8	145,1	Tuje v Sloveniji	124,5	-6,4	112,8	-6,2
Uvoz storitev	-207,3	-225,9	-101,5	-109,6	3. Ostale naložbe	-215,8	128,7	-141,4	247,4
2.1. Transport	22,8	35,7	11,0	14,9	3.1. Komercialni krediti	-67,1	-113,0	-13,6	-62,5
2.2. Potovanja	93,3	83,5	39,0	35,3	3.2. Posojila	47,9	2,6	23,7	13,6
2.3. Konstrukcijske storitve	1,8	0,2	2,6	-1,1	3.3. Gotovina in vloge	-176,0	267,4	-147,0	308,5
2.4. Ostale poslovne storitve	-16,7	-6,1	-14,7	-3,9	3.4. Ostalo	-20,6	-28,4	-4,5	-12,2
2.5. Ostalo	-19,6	-21,8	-10,7	-9,8	4. Mednarodne denarne rezerve	-37,0	-298,1	-89,9	-283,4
3. Dohodki	48,1	46,6	27,6	23,9	Zlato, SDR in rezervna imetja pri MDS	3,7	-31,1	3,7	-27,7
Prejemki	100,3	88,1	56,3	40,5	Devize	-40,6	-266,9	-93,6	-255,8
Izdatki	-52,3	-41,5	-28,7	-16,6	Gotovina in vloge	-76,2	-20,1	-174,3	-123,7
4. Tekoči transferi	18,8	16,9	3,1	8,4	Vrednostni papirji	35,5	-246,8	80,7	-132,1
V Slovenijo	61,2	67,5	28,1	32,6	III. Neto napake in izpustitve	10,1	-24,3	16,9	2,2
V tujino	-42,4	-50,6	-25,0	-24,2					

OPOMBA:

Plačilna bilanca v evrih za leto 2001 ni enaka plačilni bilanci v dolarjih in tolarjih, ker:

- Datum preseka izračuna Plačilne bilance v evrih ni enak datumu preseka izračuna Plačilnih bilanc v tolarjih in dolarjih.

Podatki Plačilne bilance v različnih valutah za leto 2002 so primerljivi med seboj.