

BANKA

SLOVENIJE

19. TISKOVNA KONFERENCA

PLAČILNA
BILANCA
SLOVENIJE

14. februar 2003

POMEMBNEJŠE SPREMEMBE*

V letu 2002 je presežek **tekočega računa** znašal 392,5 mio EUR, medtem ko je bil v letu 2001 dosežen presežek v višini 30,9 mio EUR. To je najvišji presežek po letu 1994. V decembru 2002 je bil na tekočem računu primanjkljaj v višini 106,5 mio EUR, medtem ko je bil primanjkljaj v letu 2001 enak 97,8 mio EUR.

Na presežek tekočega računa v letu 2002 je negativno vplival primanjkljaj v trgovinski bilanci (260,7 mio EUR) in v dohodkovnem delu (80,1 mio EUR), pozitivno pa presežki doseženi v storitvenem delu (591,6 mio EUR) in v tekočih transferjih (141,6 mio EUR).

Primanjkljaj **trgovinskega dela** plačilne bilance je bil v letu 2002 zelo nizek, najnižji od leta 1994 (drugi najnižji primanjkljaj na trgovinski bilanci je leta 1994 znašal 336,5 mio EUR). Glavni razlog nižjega primanjkljaja v letu 2002 v primerjavi z letom 2001, je v zelo visokem porastu izvoza blaga (za 6,1 %), medtem ko se je uvoz blaga povečal le za 1,9%.

Decembra 2002 je presežek plačilne **podbilance storitev** znašal 27,8 mio EUR, medtem ko je bil decembra 2001 zabeležen višji presežek (za 4,2 mio EUR). Izvoz storitev se je povečal za 16,3 mio EUR, uvoz storitev pa za 20,5 mio EUR. Pri izvozu storitev so se najbolj povečale postavke: transportne storitve, konstrukcijske storitve in komunikacijske storitve, na drugi strani pa so se pri uvozu storitev najbolj povečale: ostale poslovne storitve in transportne storitve.

V decembru 2002 je bil v **dohodkovnem delu** plačilne bilance zabeležen primanjkljaj, ki je znašal 13,1 mio EUR, medtem ko je bil decembra 2001 primanjkljaj višji, 18,2 mio EUR.

Kapitalski in finančni račun izkazuje decembra 2002 neto pritek kapitala v višini 70,7 mio EUR, kar je skoraj enako neto pritoku decembra 2001 (70,6 mio EUR).

Med **pritoki leta 2002** so daleč najvišji pritoki neposrednih naložb nerezidentov v Sloveniji (1.949,5 mio EUR) sledijo neto pritoki gotovine in vlog bank (481,8 mio EUR) ter posojil med nepovezanimi družbami (neto 285,3 mio EUR). V decembru 2002 beležimo največji pritek v obliki neto znižanja terjatev kratkoročnih komercialnih kreditov (160,7 mio EUR), sledi 90,8 mio EUR neto povečanja najetih posojil med nepovezanimi družbami.

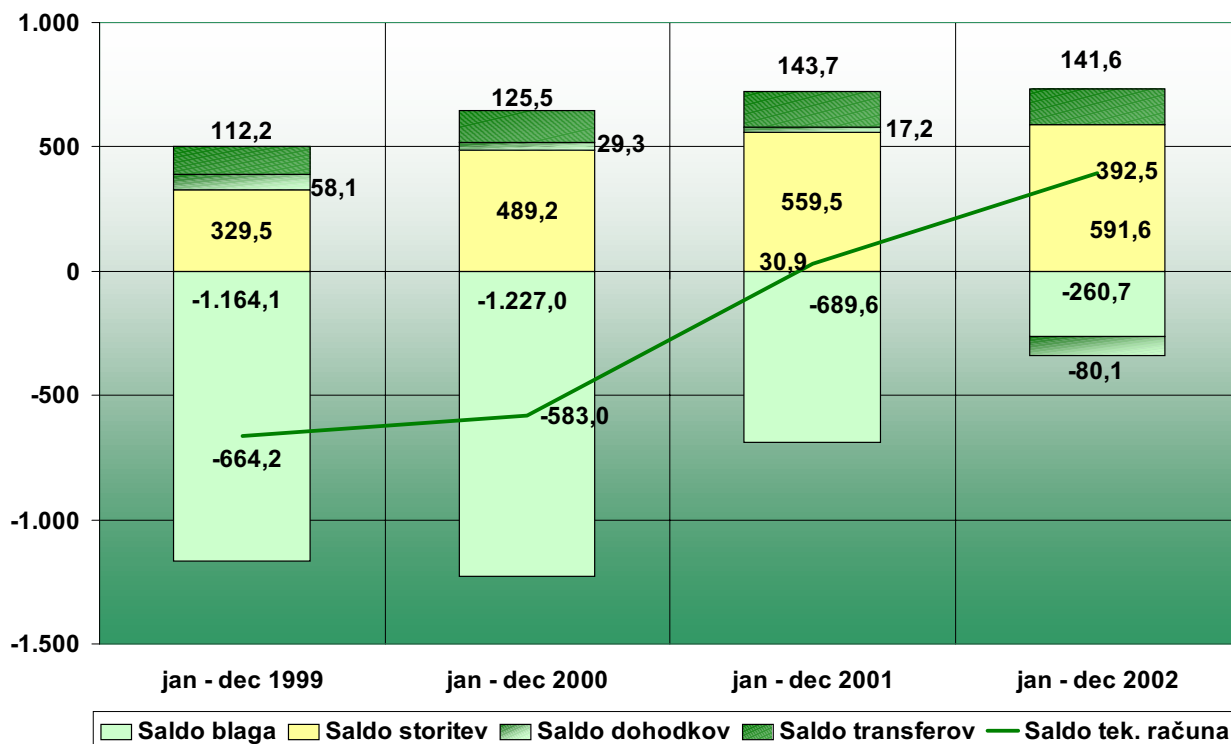
Glavni vir **odtoka v letu 2002** (brez rezerv) predstavlja postavka gotovina prebivalcev (591,2 mio EUR) ter komercialni krediti (378,6 mio EUR) – med njimi predvsem kratkoročni. V decembru 2002 največji odtok beležila neto postavka naložb v vrednostne papirje (92,7 mio EUR), gotovina in vloge (80,4 mio); banke so prispevale skoraj polovico te postavke, 48,2 mio EUR pa prebivalstvo.

Mednarodne denarne rezerve so se decembra 2002 po plačilnobilančnih podatkih zmanjšale za 33,3 mio EUR, v letu 2002 pa so se skupno povečale za 1.940,6 mio EUR. Mednarodne denarne rezerve Banke Slovenije so konec meseca decembra dosegle 6.781,4 mio EUR. Stanje deviznih rezerv poslovnih bank je decembra 2002 znašalo 1.247,4 mio EUR.

Plačilna bilanca Slovenije v mio EUR (jan - dec 2002)

predhodni podatki, z dne 12.02.2003	tokovi v mio EUR					tokovi v mio EUR			
	januar - december		december			januar - december		december	
	2001	2002	2001	2002		2001	2002	2001	2002
I. Tekoči račun	30,9	392,5	-97,8	-106,5	II. Kapitalski in finančni račun	-107,9	-422,7	70,6	70,7
1. Blago	-689,6	-260,7	-134,0	-141,8	A. Kapitalski račun	-4,0	1,9	-3,2	0,6
1.1. Izvoz blaga	10.448,2	11.083,3	728,8	825,1	1. Kapitalski transferi	0,7	2,8	0,1	0,7
Izvoz f.o.b.	10.346,8	10.961,9	724,6	814,2	2. Patenti in licence	-4,7	-0,9	-3,3	-0,1
Prilagoditev zaobjema	101,4	121,4	4,2	10,9	B. Finančni račun	-103,9	-424,6	73,8	70,1
1.2. Uvoz blaga	-11.137,7	-11.344,0	-862,8	-966,9	1. Neposredne naložbe	414,7	1.827,6	73,0	-44,8
Uvoz c.i.f.	-11.344,5	-11.570,7	-881,1	-966,9	Domače v tujini	-147,7	-121,9	-29,5	-20,2
Prilagoditev c.i.f./f.o.b.	429,0	437,5	33,3	36,6	Tuje v Sloveniji	562,4	1.949,5	102,5	-24,5
Prilagoditev zaobjema	-222,2	-210,9	-15,0	-36,6	2. Naložbe v vrednostne papirje	79,8	-69,4	0,6	-92,7
2. Storitve	559,5	591,6	32,1	27,8	Domače v tujini	-119,3	-94,6	-3,1	-93,3
Izvoz storitev	2.193,8	2.416,0	173,3	189,6	Tuje v Sloveniji	199,1	25,2	3,7	0,5
Uvoz storitev	-1.634,2	-1.824,3	-141,3	-161,8	3. Ostale naložbe	849,4	-242,2	389,1	174,3
2.1. Transpor	203,2	246,6	17,7	17,8	3.1. Komercialni krediti	-231,6	-378,6	39,3	159,1
2.2. Potovanja	526,6	499,7	36,6	33,5	3.2. Posojila	481,8	285,3	-15,8	90,8
2.3. Konstrukcijske storitv	26,7	35,0	-0,5	4,9	3.3. Gotovina in vloge	632,9	-115,5	373,0	-80,4
2.4. Ostale poslovne storitve	-68,7	-53,8	-6,4	-15,7	3.4. Ostalo	-33,8	-33,5	-7,4	4,8
2.5. Ostalo	-128,3	-135,9	-15,3	-12,7	4. Mednarodne denarne rezerve	-1.447,7	-1.940,6	-389,0	33,3
3. Dohodki	17,2	-80,1	-18,2	-13,1	Zlato, SDR in rezervna imetja pri MDS	-3,1	-42,8	-1,2	-0,4
Prejemki	516,2	517,0	35,3	43,6	Devize	-1.444,6	-1.897,8	-387,8	33,7
Izdatki	-499,0	-597,1	-53,4	-56,7	Gotovina in vloge	-1.105,6	-381,0	-390,2	1.002,4
4. Tekoči transferi	143,7	141,6	22,3	20,6	Vrednostni papirji	-339,0	-1.516,8	2,4	-968,8
V Slovenijo	436,2	477,1	45,1	53,4	III. Neto napake in izpustitve	77,1	30,3	27,2	35,8
V tujino	-292,5	-335,5	-22,8	-32,8					

Tekoči račun plačilne bilance v mio EUR



Mesec: december 2002/2001

V decembru 2002 je bil dosežen **primanjkljaj tekočega računa** v višini 106,5 mio EUR, medtem ko je primanjkljaj tekočega računa v decembru 2001 znašal 97,8 mio EUR.

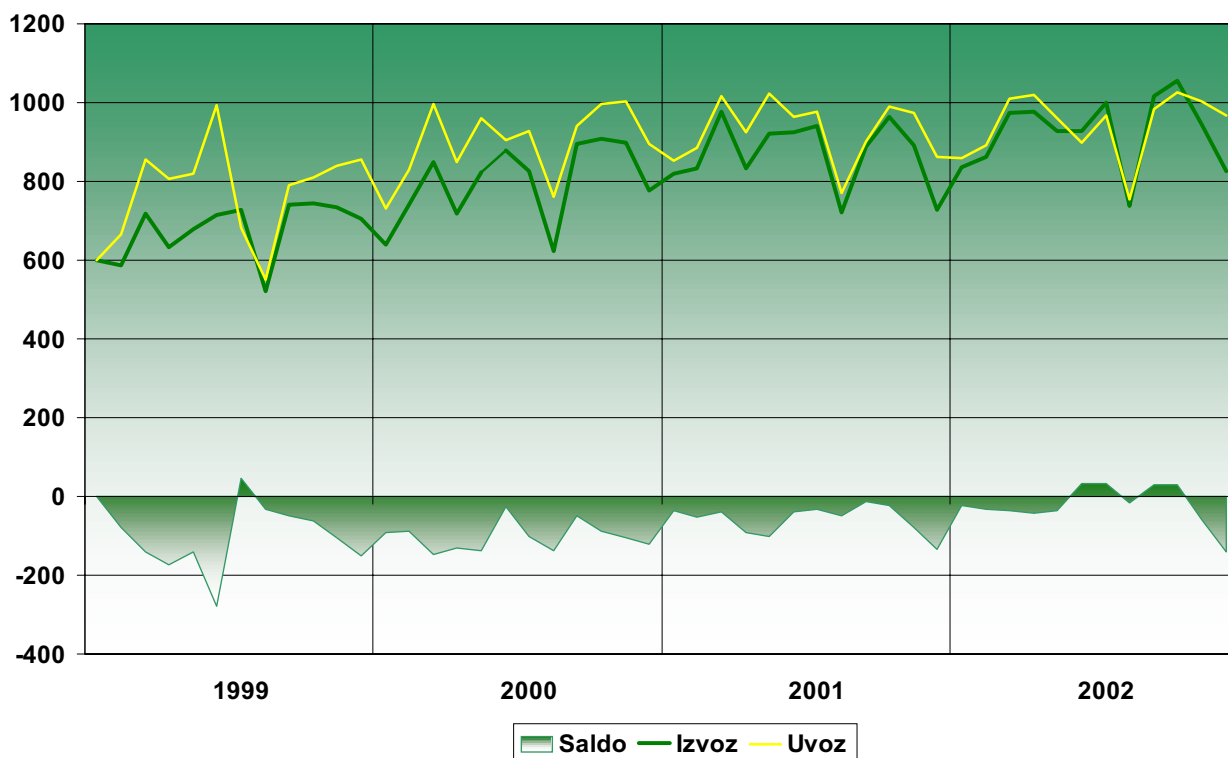
V decembru 2002 je bila **trgovinska bilanca** negativna v višini 141,8 mio EUR, v decembru 2001 pa negativna v višini 134,0 mio EUR. Saldo storitev je bil pozitiven tako v decembru 2002 (27,8 mio EUR) kot v decembru 2001 (32,1 mio EUR). **Dohodkovni del** plačilne bilance je v decembru 2002 izkazoval primanjkljaj v višini 13,1 mio EUR, v decembru 2001 pa v višini 18,2 mio EUR. Presežek **transferjev** je bil decembru 2002 20,8 mio EUR, medtem ko je bil v decembru 2001 22,3 mio EUR.

Obdobje: januar - december 2002/2001

Saldo tekočega računa je bil v obdobju od januarja do decembra 2002 pozitiven in je znašal 392,5 mio EUR, medtem ko je bil v enakem obdobju dosežen presežek v višini 30,9 mio EUR.

Primanjkljaj **trgovinske bilance** je bil v letu 2002 za 428,9 mio EUR nižji kot v enakem obdobju leta 2001, kar je mogoče pripisati povečanju izvoza blaga za 6,1 %, medtem ko se je uvoz blaga povečal za 1,9 %. Presežek **storitev** se je v tem obdobju povečal za 32,1 mio EUR in je znašal 591,6 mio EUR. Saldo **dohodkovnega dela** plačilne bilance je bil v tem obdobju v primanjkljaju in je znašal 80,1 mio EUR, medtem ko je bil v primerljivem obdobju leta 2001 zabeležen presežek v znesku 17,2 mio EUR. Saldo **transferjev** pa je bil obdobju od januarja do decembra leta 2002, v primerjavi z enakim obdobjem leta 2001, nižji za 2,1 mio EUR.

Menjava blaga v mio EUR



Primanjkljaj v **trgovinski bilanci** je bil v letu 2002 260,7 mio EUR, v primerljivem obdobju leta 2001 pa 689,6 mio EUR.

Izvoz blaga je bil v obdobju od januarja do decembra leta 2002 v primerjavi z enakim obdobjem leta 2001 višji za 428,9 mio EUR, medtem ko je bil uvoz blaga višji za 206,3 mio EUR.

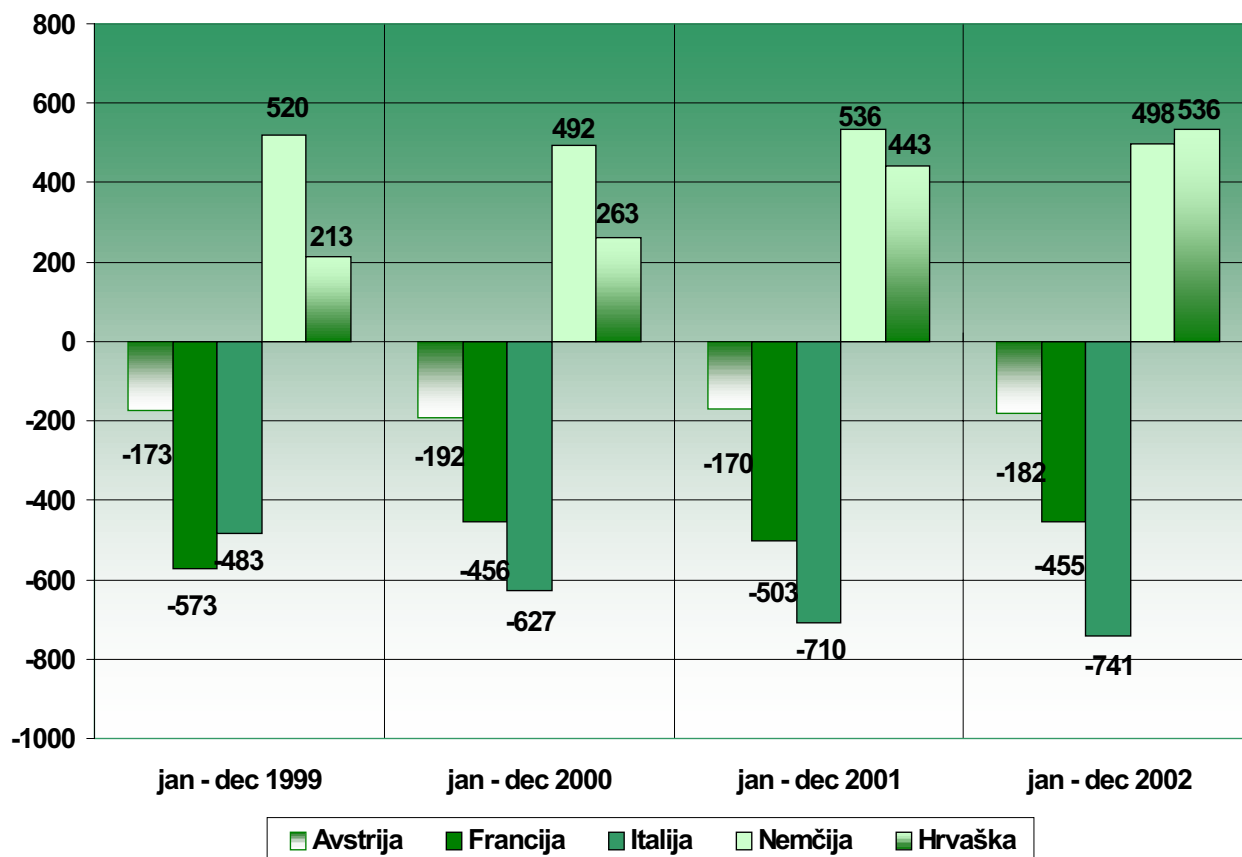
Izvoz blaga je v decembru 2002 dosegel 825,1 mio EUR in je bil za 13,2 % višji kot izvoz decembra 2001. Uvoz blaga je v decembru 2002 znašal 966,9 mio EUR in je bil za 12,1 % višji kot decembra 2001.

V letu 2002 je bila **pokritost uvoza z izvozom** 97,7 %, medtem ko je bila v letu 2001 enaka 93,8 %.

V decembru leta 2002 je bila pokritost uvoza z izvozom 85,3 %, decembra leta 2001 pa 84,5 %.

Vir podatkov: SURS, Carinska uprava RS, BS

Saldo trgovinske menjave z državami največjimi trgovinskimi partnericami v mio EUR

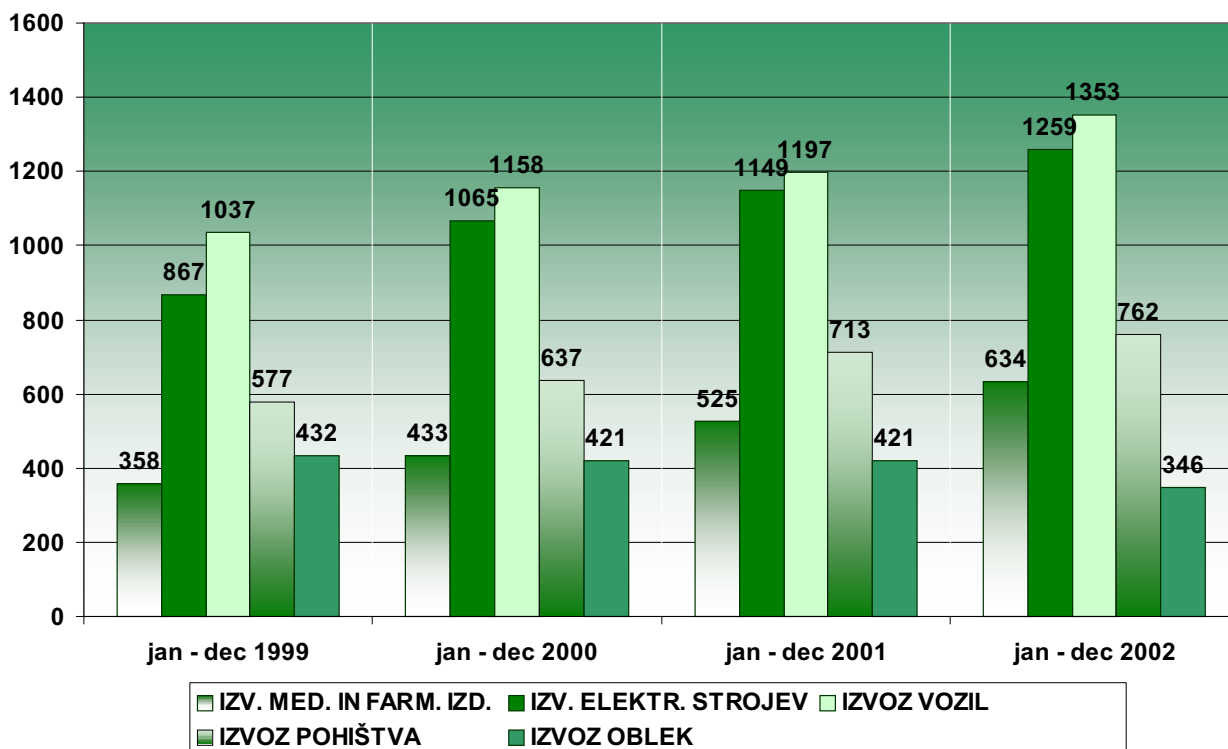


V letu 2002, v primerjavi z letom 2001, se je primanjkljaj Slovenije z EU povečal za 115,9 mio EUR, primanjkljaj v menjavi s CEFTO se je zmanjšal za 112,2 mio EUR, primanjkljaj z državami EFTE se je zmanjšal za 63,9 mio EUR, tako da se je prevesil v presežek (4,6 mio EUR presežka). V tem obdobju se je povečal presežek v menjavi z državami nekdanje Jugoslavije (za 230,7 mio EUR), z državami nekdanje SZ pa se je presežek povečal za 73,7 mio EUR.

Med najpomembnejšimi trgovinskimi partnerji je v letu 2002 Slovenija s Hrvaško in Nemčijo ohranila presežek, medtem ko je bil v menjavi z Avstrijo, Italijo in Francijo dosežen primanjkljaj.

V obdobju od januarja do decembra leta 2002 v primerjavi z enakim obdobjem leta 2001 se je presežek v menjavi z Nemčijo zmanjšal za 38,2 mio EUR, s Hrvaško pa povečal za 92,3 mio EUR. Po drugi strani pa se je primanjkljaj v menjavi z Avstrijo povečal za 11,2 mio EUR, v menjavi s Francijo zmanjšal za 47,9 mio EUR, v menjavi z Italijo pa se je primanjkljaj povečal za 31,1 mio EUR.

Izvoz blaga po skupinah proizvodov v mio EUR



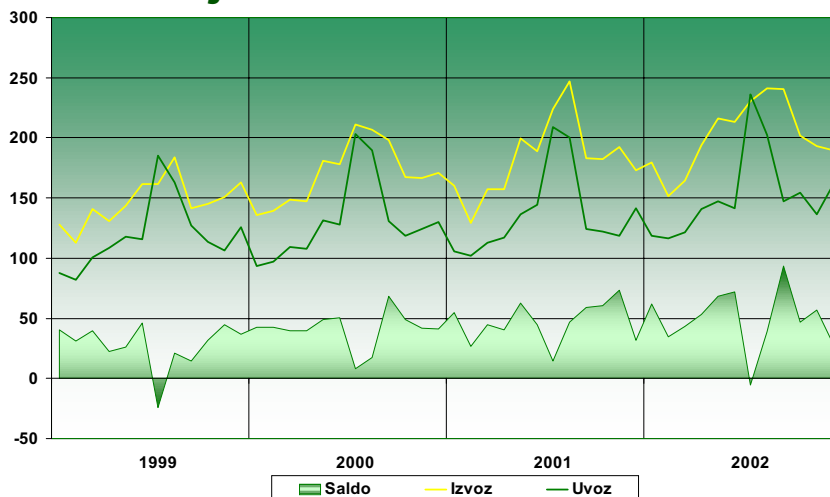
V obdobju od januarja do decembra leta 2002 v primerjavi z enakim obdobjem leta 2001, se je povečal izvoz: vozil (za 13,1 %), medicinskih in farmacevtskih izdelkov (za 20,7 %), električnih strojev (za 9,5 %) in pohištva (za 6,8 %), zmanjšal pa se je izvoz oblek za 17,8 %.

V obdobju od januarja do decembra leta 2002 v primerjavi z enakim obdobjem leta 2001, se je povečal uvoz industrijskih strojev (za 5,8 %), uvoz električnih strojev (za 4,3 %) in uvoz vozil (za 2,1 %), medtem ko se je uvoz ostalih dveh skupin proizvodov zmanjšal; uvoz nafte za 11,9 %, uvoz oblek pa za 5,3 %.

STRUKTURA IZVOZA IN UVOZA BLAGA PO NAMENU (v mio EUR)	januar - december		december		indeks	
	2001	2002	2001	2002	kumulat.	mesec
IZVOZ BLAGA, od tega za	10.346,8	10.961,9	724,6	814,2	105,9	112,4
- REPRODUKCIJO	5.038,8	5.245,5	321,7	355,0	104,1	110,4
- INVESTICIJE	1.417,4	1.541,8	107,8	118,7	108,8	110,1
- ŠIROKO PORABO	3.890,6	4.174,7	295,1	340,5	107,3	115,4
UVOZ BLAGA, od tega za	11.344,5	11.570,7	881,1	966,9	102,0	109,7
- REPRODUKCIJO	6.700,5	6.814,0	495,0	521,0	101,7	105,3
- INVESTICIJE	2.009,2	2.071,4	195,4	235,0	103,1	120,2
- ŠIROKO PORABO	2.634,7	2.685,3	190,7	210,9	101,9	110,6

Decembrska rast uvoza blaga v letu 2002 je predvsem sezonske narave (prednovoletni nakupi). Po strukturi (SMTK) pa je bil uvoz blaga v letu 2002 precej podoben decembrskemu uvozu blaga iz leta 2001.

Menjava storitev v mio EUR



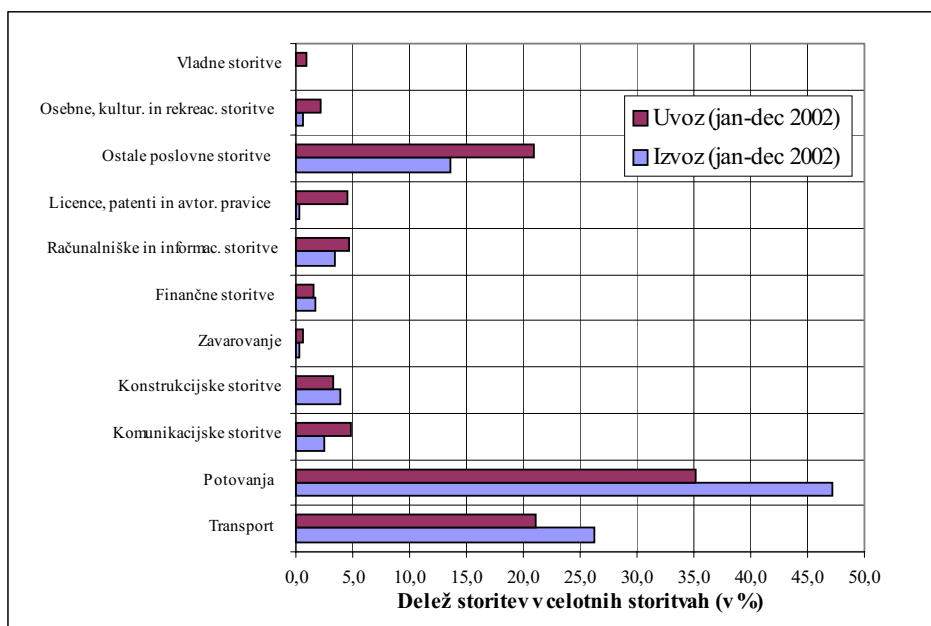
Presežek **storitvene podbilance** je decembra 2002 znašal 27,8 mio EUR, medtem ko je bil decembra 2001 presežek višji za 4,2 mio EUR. Znižanje presežka je posledica večjega povečanja uvoza (za 20,5 mio EUR) od izvoza (za 16,3 mio EUR) storitev. Na izvozni strani so se najbolj povečale postavke transportne storitve (za 7,2 mio EUR), komunikacijske storitve (za 4,4 mio EUR) in konstrukcijske storitve (za 4,4 mio EUR). Na uvozni strani sta se najbolj povečali postavki ostale poslovne storitve (za 11,9 mio EUR) in transportne storitve (za 7,1 mio EUR).

V letu 2002 je presežek menjave storitev dosegel 591,6 mio EUR, kar je za 32,1 mio EUR več kot v letu 2001. Največ je k temu prispeval večji presežek pri transportnih storitvah in manjši primanjkljaj pri ostalih poslovnih storitvah.

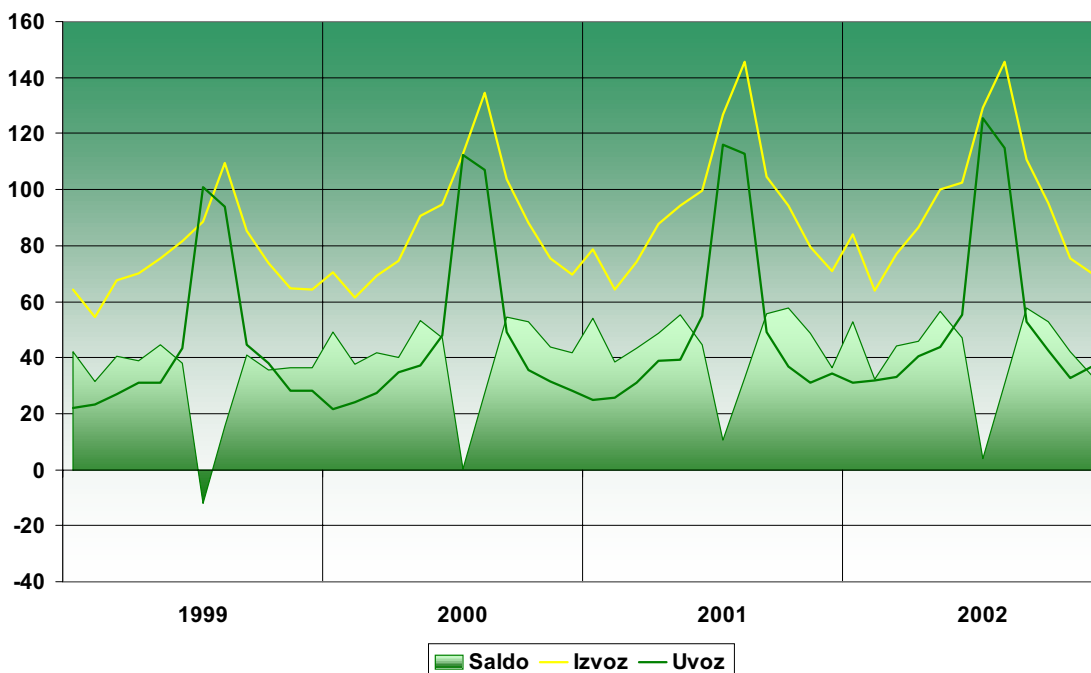
Izvoz storitev je decembra 2002 znašal 189,6 mio EUR, decembra 2001 pa 173,3 mio EUR. V letu 2002 se je izvoz v primerjavi z lanskim letom povečal za 10,1% oziroma za 222,2 mio EUR.

Uvoz storitev je decembra 2002 znašal 161,8 mio EUR v primerjavi s 141,3 mio EUR decembra 2001.

V letu 2002 se je uvoz v primerjavi z lanskim letom povečal za 11,6% oziroma za 190,1 mio EUR.



Menjava potovalnih storitev v mio EUR



Izvoz storitev **potovanj** je znašal decembra 2002 57,9 mio EUR (leta 2001 pa 50,7 mio EUR), medtem ko je uvoz potovanj dosegel 36,8 mio EUR (leta 2001 pa 34,3 mio EUR).

V letu 2002 je znašal izvoz potovalnih storitev 1.140,8 mio EUR, kar je za 20,0 mio EUR več kot v letu 2001. Večji izvoz potovanj pojasni tudi 6,7% več tujih turistov v Sloveniji v proučevanih obdobjih.

Uvoz potovalnih storitev je bil v letu 2002 (641,1 mio EUR) za 46,8 mio EUR višji kot v letu 2001.

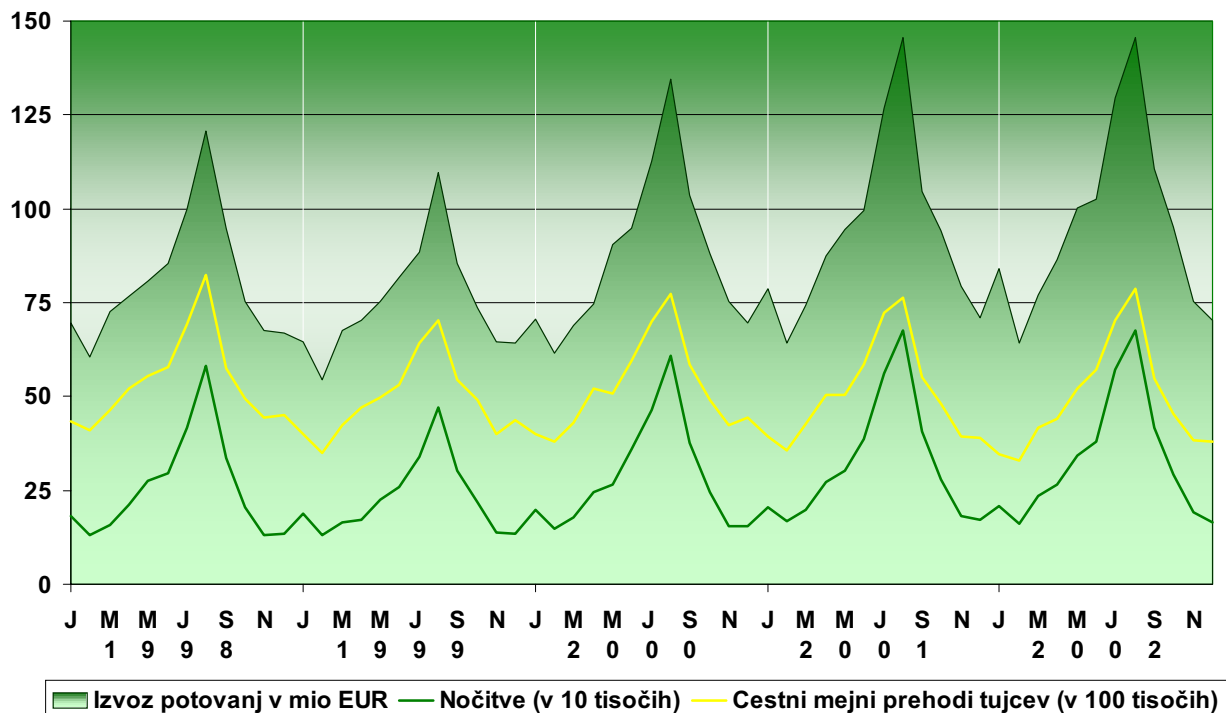
Pri **izvozu potovanj** je v letu 2002 prodaja blaga v PCP (prostocarinskih prodajalnah) znašala 5,3% celotnega izvoza potovanj, medtem ko je bil njen delež v letu 2001 večji, in sicer je znašal 6,4%. Na drugi strani so se v proučevanem obdobju leta 2002 v primerjavi z letom 2001 povečali deleži naslednjih postavk izvoza potovanj: delež igralnic (iz 12,5% na 14,1%), deleži izvoza potovanj preko turističnih podjetij (iz 10,6% na 13,1%) ter delež izvoza potovanj povezanih z izobraževanjem in zdravljenjem (skupaj iz 1,8% na 2,2%).

Turisti (potniki) po državah stalnega bivališča

	2002		2001		Sprememba (2002/2001 v %)	
	jan - dec	december	jan - dec	december	jan - dec	december
Avstrija	193.265	7.434	174.403	6.856	10,82	8,43
BIH	27.720	1.952	27.885	2.103	-0,59	-7,18
Češk	30.009	519	28.960	480	3,62	8,13
Francija	27.849	934	23.452	914	18,75	2,19
Hrvašk	93.932	8.657	95.540	9.629	-1,68	-10,09
Italija	274.585	19.410	269.338	22.857	1,95	-15,08
Jugoslavija	19.551	1.561	15.156	1.323	29,00	17,99
Madžarsk	32.714	1.714	32.607	1.417	0,33	20,96
Nemčija	229.018	4.825	234.209	4.676	-2,22	3,19
Nizozemska	38.669	563	34.813	677	11,08	-16,84
Poljsk	24.795	291	26.037	288	-4,77	1,04
Ruska federacija	15.358	813	15.514	881	-1,01	-7,72
Švica	20.622	402	17.555	487	17,47	-17,45
Velika Britanija	46.060	1.566	40.423	1.303	13,95	20,18
ZDA	30.089	1.009	28.254	997	6,49	1,20
Ostale države	196.622	5.803	154.575	6.334	27,20	-8,38
Skupaj	1.300.858	57.453	1.218.721	61.222	6,74	-6,16

Vir: SURS

Izvoz potovalnih storitev



Kazalec izvoza potovanj je tudi število tujih turistov v Sloveniji in njihove nočitve. Decembra 2002 v primerjavi z decembrom 2001 je bilo v Sloveniji za 6% manj tujih turistov, ki pa so imeli za 4% manj nočitev.

	ZDRAVLJENJE (prejeta plačila v tuji valuti)	IZOBRAŽEVANJE (prejeta plačila v tuji valuti)	OSTALO						IZVOZ SKUPAJ
			Turistična podjetja (prejeta plačila v tuji valuti)	Prodaja blaga v PCP (prejeta plačila v tuji valuti)	Igralnice (prejeta plačila v tuji valuti)	Drugo (prejeta plačila v tuji valuti)	Ostala plačila s karticami	Ocena plačil s tolarsk gotovino	
1994	2.860	0	28.143	144.590	0	99.420	193	491.580	766.786
1995	4.367	954	66.566	151.867	102.230	109.209	4.392	397.205	836.789
1996	7.761	1.282	78.958	167.404	120.669	184.198	4.522	424.348	989.142
1997	5.325	1.720	85.770	145.444	140.878	198.151	7.923	462.679	1.047.891
1998	7.042	1.781	91.662	114.121	150.740	169.751	15.752	419.922	970.770
1999	4.793	2.715	89.909	90.354	150.352	133.385	35.042	393.576	900.127
2000	11.264	4.467	119.427	87.196	142.876	146.699	68.788	464.126	1.044.842
2001	6.743	13.399	140.484	71.134	151.016	146.252	103.681	488.114	1.120.822
januar 2002	332	762	9.401	4.002	19.775	10.919	8.776	30.032	84.000
februar 2002	335	1.975	7.155	3.575	9.996	8.057	7.018	25.987	64.099
marec 2002	595	714	8.543	4.545	11.179	9.512	8.263	33.831	77.183
april 2002	510	750	12.103	3.494	14.385	10.334	8.719	36.233	86.528
maj 2002	1.057	1.265	13.506	5.457	14.242	10.192	9.909	44.564	100.192
junij 2002	6.332	1.429	13.461	5.183	11.178	8.838	7.659	48.327	102.409
julij 2002	596	605	16.940	6.727	13.105	11.640	14.365	65.351	129.329
avgust 2002	1.038	1.819	19.699	9.558	13.769	12.626	13.248	74.019	145.775
september 2002	390	643	19.908	6.059	13.623	10.326	10.083	49.488	110.521
oktober 2002	621	595	18.071	4.766	13.010	9.710	9.574	38.856	95.203
november 2002	383	1.077	11.871	3.693	12.089	8.861	8.108	28.335	74.416
1-11 2002	12.188	11.635	150.659	57.059	146.353	111.015	105.723	475.022	1.069.653
1-11 2001	6.418	12.214	132.574	66.040	140.202	135.543	97.011	459.910	1.049.914

ZDRAVLJENJE: zdravstvene storitve turistom, zdravilišča, stroški zdravniške oskrbe

IZOBRAŽEVANJE: stroški šolanja, vključno štipendije in šolnine, stroški specializacije

OSTALO: delitev na pomembnejše sestavine glede na razpoložljive vire podatkov.

Turistična podjetja: storitve turističnih agencij, hotelov in drugih nastanitvenih objektov - prejeta plačila v tuji valuti.

Prodaja blaga v PCP: prodajna vrednost blaga prodanega nerezidentom za tujo valuto (vir: ankete PCP).

Igralnice: neto odkup tuje gotovine in čekov od iger na srečo

Drugo: prodaja drugega blaga in drugih storitev turistom za tujo valuto

Ostala plačila s karticami: plačila s karticami (ki se štejejo za turizem) razen za zdravljenje, izobraževanje, v turističnih podjetjih, PCP-jih in igralnicah

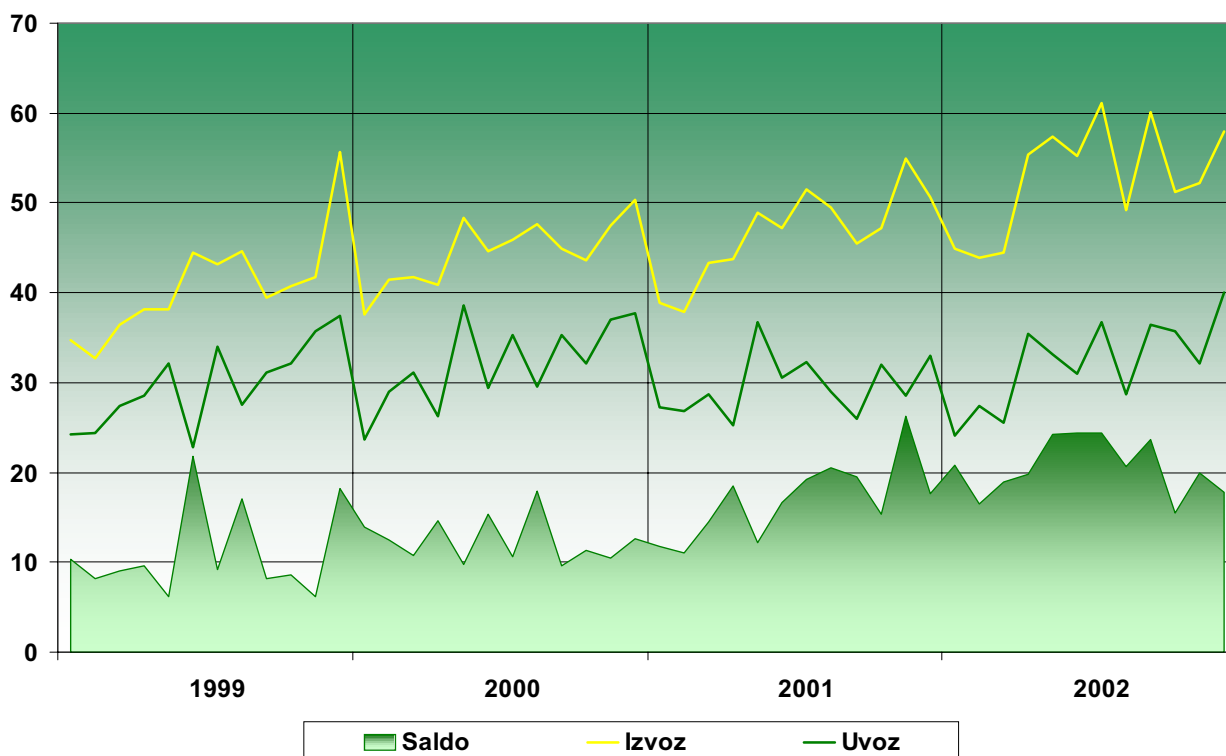
Ocena plačil s tolarsko gotovino

prodaja tolarjev nerezidentom (ocenjena na podlagi števila cestnih mejnih prehodov tujih potnikov in števila nočitev tujih turistov),

neto izplačila tolarjev z deviznih računov nerezidentov in

neto nakup domače valute v tujini.

Menjava transportnih storitev v mio EUR



Decembra 2002 v primerjavi z decembrom leta 2001 sta bila izvoz transportnih storitev (za 14,2%) in uvoz transportnih storitev (za 21,5%) višja. V izvozu se je najbolj povečal cestni transport (za 5,7 mio EUR). V uvozu pa so se najbolj povečale postavke: ostali transport (za 1,8 mio EUR), zračni transport (za 1,8 mio EUR) in cestni transport (za 2,7 mio EUR).

V letu 2002 je znašal presežek transportnih storitev 246,6 mio EUR, medtem ko je bil v letu 2001 za 43,4 mio EUR nižji.

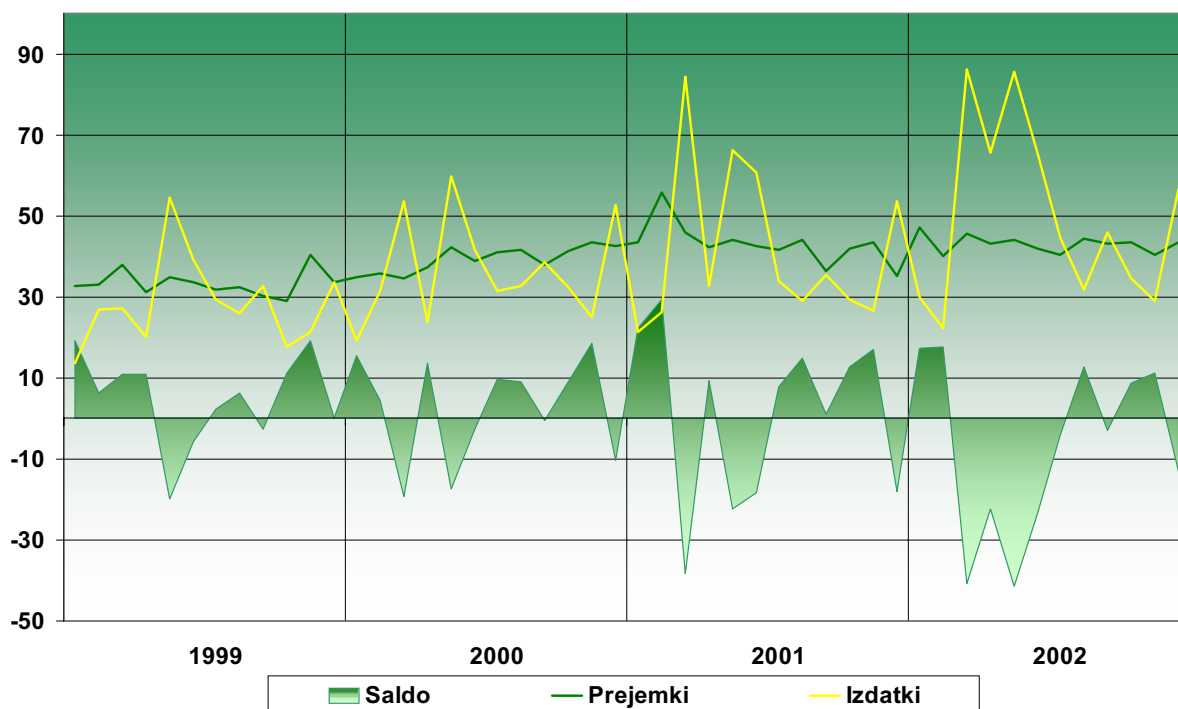
Izvoz transportnih storitev je znašal v letu 2002 632,8 mio EUR, kar je za 73,6 mio EUR več kot v lanskem letu. K povečanju je največ prispeval večji izvoz cestnega transporta (za 49,6 mio EUR).

Uvoz transportnih storitev je v letu 2002 znašal 386,2 mio EUR, kar predstavlja v primerjavi z letom 2001 povečanje za 30,2 mio EUR. K povečanju je največ prispeval večji uvoz železniškega transporta (za 11,9 mio EUR).

v mio EUR	2002		2001		Razlika (2002-2001)	
	december	jan-dec	december	jan-dec	december	jan-dec
SALDO	17,8	246,6	17,7	203,2	0,1	43,4
IZVOZ						
Transport	57,9	632,8	50,7	559,2	7,2	73,6
Pomorski transport	6,0	71,1	4,6	66,4	1,4	4,7
Zračni transport	5,4	74,4	5,4	71,8	0,0	2,6
Cestni transport	22,2	251,7	16,5	202,2	5,7	49,6
Železniški transport	14,8	125,6	15,4	114,4	-0,5	11,2
Ostali transport	9,4	109,9	8,8	104,4	0,6	5,6
UVOZ						
Transport	-40,1	-386,2	-33,0	-356,0	7,1	30,2
Pomorski transport	-4,0	-47,5	-4,3	-44,5	-0,3	3,0
Zračni transport	-4,4	-47,6	-2,5	-41,3	1,8	6,4
Cestni transport	-6,9	-66,1	-4,2	-61,8	2,7	4,3
Železniški transport	-12,5	-95,8	-11,5	-83,9	1,0	11,9
Ostali transport	-12,3	-129,3	-10,5	-124,6	1,8	4,6

Opomba: Razlika: - (minus)=zmanjšanje; + (plus)=povečanje

Dohodki v mio EUR



Decembra 2002 je bil zabeležen primanjkljaj **dohodkov od dela in kapitala** v višini 13,1 mio EUR, kar je za 5,1 mio EUR manj kot decembra 2001. Pri tem so se povečali izdatki za 3,2 mio EUR, prejemki pa za 8,3 mio EUR.

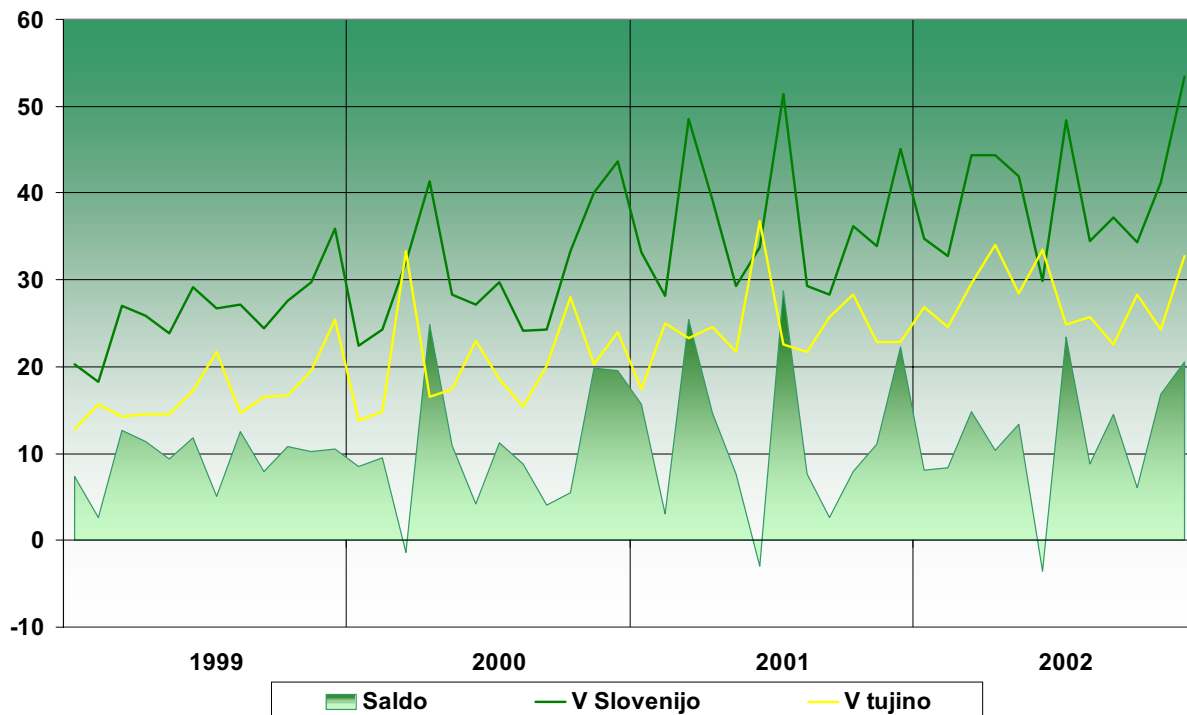
Decembra 2002 so se v primerjavi z decembrom 2001 **prejemki** od kapitala (za 7,8 mio EUR) povečali, prejemki od dela pa so bili skoraj enaki. Pri **izdatkih** so se tako izdatki od kapitala (za 2,1 mio EUR) kot izdatki od dela (za 1,1 mio EUR) povečali.

V letu 2002 je bila Slovenija neto plačnica dohodkov od dela in kapitala v višini 80,1 mio EUR. V letu 2001 pa je bila Slovenija neto prejemnica dohodkov v znesku 17,2 mio EUR. Pri tem so se za 0,8 mio EUR povečali prejemki (od tega prejemki od kapitala za 3,4 mio EUR) in za 98,1 mio EUR izdatki (od tega izdatki od kapitala za 91,9 mio EUR in med njimi ocena za reinvestirane dobičke za 86,0 mio EUR).

v mio EUR	2002		2001		Razlika (2002-2001)	
	December	Jan-Dec	December	Jan-Dec	December	Jan-Dec
SALDO	-13,1	-80,1	-18,2	17,2	5,1	-97,3
1 Prejemki	43,6	517,0	35,3	516,2	8,3	0,8
1.1 Od dela	17,5	200,2	17,1	202,8	0,5	-2,6
1.2 Od kapitala	26,0	316,8	18,2	313,4	7,8	3,4
1.2.1 Od nep. naložb	-0,3	4,8	-0,2	5,0	-0,1	-0,2
1.2.2 Od vred. papirjev	14,9	175,7	7,5	168,0	7,4	7,7
1.2.2.2 Od naložb v dolžniške vrednostne papirje	14,9	175,7	7,5	168,0	7,4	7,7
1.2.3 Od ostalih naložb	11,4	136,3	10,9	140,4	0,5	-4,1
1.2.3.1 Banka Slovenije	7,0	81,2	5,6	65,7	1,4	15,6
1.2.3.2 Uradni sektor	0,1	1,7	0,1	2,4	0,0	-0,7
1.2.3.3 Banke	3,0	44,0	4,2	64,4	-1,2	-20,3
1.2.3.4 Ostali sektorji	1,4	9,4	1,0	8,0	0,4	1,4
2 Izdatki	-56,7	-597,1	-53,4	-499,0	3,2	98,1
2.1 Od dela	-4,1	-36,0	-3,0	-29,8	1,1	6,2
2.2 Od kapitala	-52,6	-561,1	-50,5	-469,2	2,1	91,9
2.2.1 Od nep. naložb	-8,1	-124,5	-8,8	-23,9	-0,7	100,6
2.2.2 Od vred. papirjev	-7,6	-163,6	-2,9	-153,9	4,7	9,8
2.2.2.2 Od naložb v dolžniške vrednostne papirje	-7,6	-163,6	-2,9	-153,9	4,7	9,8
2.2.3 Od ostalih naložb	-36,9	-272,9	-38,8	-291,4	-1,9	-18,5
2.2.3.1 Banka Slovenije	0,0	0,0	0,0	-0,2	0,0	-0,2
2.2.3.2 Uradni sektor	-4,7	-34,2	-7,6	-46,1	-2,9	-11,8
2.2.3.3 Banke	-8,8	-70,7	-8,3	-76,9	0,5	-6,2
2.2.3.4 Ostali sektorji	-23,4	-168,0	-22,9	-168,3	0,5	-0,3

Opomba: Razlika: - (minus)=zmanjšanje; + (plus)=povečanje

Tekoči transferi v mio EUR



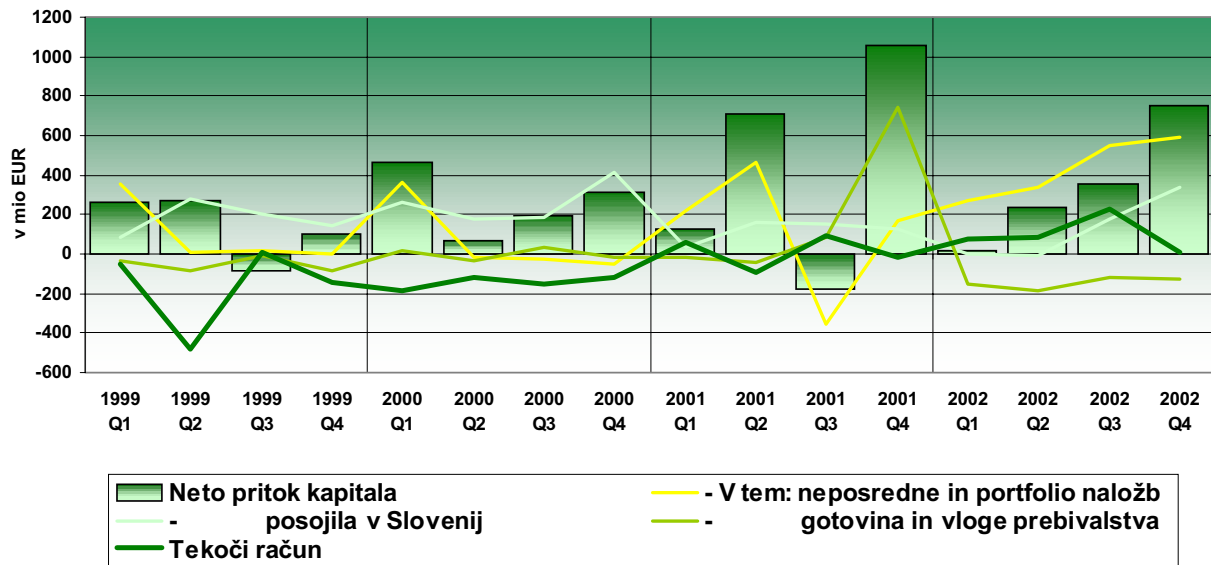
Presežek **tekočih transferjev** je decembra 2002 znašal 20,6 mio EUR in je bil nižji (za 1,7 mio EUR od presežka zabeleženega decembra 2001). Pri tem so se povečali tako tekoči transferi v Slovenijo (za 8,3 mio EUR) kot tekoči transferi v tujino (za 10,0 mio EUR). Pri tekočih transferih v Slovenijo so se transferi vladnega sektorja povečali za 9,6 mio EUR, transferi ostalih sektorjev pa so se zmanjšali za 1,2 mio EUR. Pri tekočih transferjih v tujino so se transferi vladnega sektorja zmanjšali za 0,1 mio EUR, transferji ostalih sektorjev pa povečali za 10,1 mio EUR.

V letu 2002 je presežek tekočih transferjev znašal 141,6 mio EUR, v letu 2001 pa 143,7 mio EUR. Prejemki so se povečali za 40,9 mio EUR, medtem ko so se izdatki povečali za 43,0 mio EUR.

	2002		2001		Razlika (2002-2001)	
	December	Jan-Dec	December	Jan-Dec	December	Jan-Dec
1. Tekoči transferi	20,606	141,616	22,257	143,679	-1,651	-2,063
1.1 V Slovenij	53,417	477,142	45,094	436,217	8,323	40,925
1.1.1 Vladni sektor	15,408	69,391	5,856	62,141	9,553	7,250
1.1.2 Ostali sektorji	38,009	407,751	39,239	374,076	-1,230	33,675
1.1.2.1 Nakazila zdomcev	1,431	17,726	1,851	18,478	-0,421	-0,752
1.1.2.2 Zavarovanja	0,582	14,720	5,394	17,252	-4,813	-2,532
1.1.2.3 Ostali transferi	35,996	375,305	31,993	338,346	4,003	36,959
1.2 V tujino	-32,811	-335,526	-22,837	-292,538	9,974	42,988
1.2.1 Vladni sektor	-10,109	-142,455	-10,194	-137,044	-0,085	5,410
1.2.2 Ostali sektorji	-22,702	-193,071	-12,643	-155,494	10,059	37,578
1.2.2.1 Nakazila zdomcev	-0,017	-0,246	0,000	-0,038	0,017	0,208
1.2.2.2 Zavarovanja	-4,282	-35,883	-1,271	-26,809	3,011	9,074
1.2.2.3 Ostali transferi	-18,403	-156,943	-11,371	-128,647	7,031	28,296

Opomba: Razlika: - (minus)=zmanjšanje; + (plus)=povečanje

Neto pritek kapitala in tekoči račun



Neto pritek kapitala je leta 1999 znašal 536,8 mio EUR, leta 2000 724,4 mio EUR, leta 2001 pa 1.343,8 mio EUR; glavni vir so povečana najeta posojila, v letu 2001 pa tudi opazno večje tuje neposredne naložbe.

Z letom 1999 se je povečala tudi raven prodaje državnih dolžniških vrednostnih papirjev, t.i. evroobveznic, (ki v vsem obravnavanem obdobju bistveno vpliva na kategorijo portfeljskih in neposrednih naložb) katero je leta 2001 v neto izrazu znižalo avgustovsko odplačilo evroobveznic iz leta 1996.

V letu 2001 je v primerjavi s prejšnjim letom vplivalo na zniževanje neto pritoka kapitala (poleg omenjenega odplačila evroobveznic) tudi znižanje najemanja posojil v tujini, medtem ko ga je v zadnjih mesecih leta povečeval še porast vlog prebivalstva v tujem denarju. V letu 2001 je znašal neto pritek kapitala skupaj s saldrom tekočega računa 1.313,8 mio EUR. Banka Slovenije je v letu 2001 neto financirala tujino z 1.447,7 mio EUR povečanimi mednarodnimi rezervami, v letu 2000 pa le s 186,8 mio EUR.

Neto pritek kapitala (brez mednarodnih denarnih rezerv) je decembra 2002 znašal 36,8 mio EUR. K temu sta največ prispevala zmanjšanje neto terjatev kratkoročnih komercialnih kreditov (160,7 mio EUR) ter neto pritek posojil med nepovezanimi družbami (90,8 mio EUR). Domače prebivalstvo je povečalo imetja tuje gotovine, ki jo hrani doma, za 48,2 mio EUR. Skupno so mednarodne denarne rezerve v letu 2002 porasle za 1.940,6 mio EUR, kar je za 492,9 mio EUR več kot v enakem obdobju leta 2001.

Kapitalski in finančni račun plačilne bilance

NETO PRITOKI KAPITALA PO INSTRUMENTIH FINANČNEGA RAČUNA mio EUR	januar - december		december
	2001	2002	2002
1. Neposredne naložbe	414,7	1.827,6	-44,8
2. Portfolio naložbe	79,8	-69,4	-92,7
3. Posojila	481,8	285,3	90,8
Banke (brez BS)	93,8	125,3	55,2
Ostali sektorji	388,0	160,1	35,6
4. Komerčni krediti	-231,6	-378,6	159,1
5. Gotovina in vloge	632,9	-115,5	-80,4
Banke (brez BS)	-148,3	481,8	-34,7
Ostali sektorji	781,2	-597,3	-45,7
od tega: prebivalstvo	777,9	-591,2	-48,2
6. Ostalo	-33,8	-33,5	4,8
7. Neto pritok kapitala brezmednarodnih denarnih rezerv (1+2+3+4+5+6)	1.343,8	1.516,0	36,8
8. Mednarodne denarne rezerve	-1.447,7	-1.940,6	33,3
9. FINANČNI RAČUN (7+8)	-103,9	-424,6	70,1
10. KAPITALSKI RAČUN	-4,0	1,9	0,6
11. KAPITALSKI IN FINANČNI RAČUN (9+10)	-107,9	-422,7	70,7
Statistična napaka	77,1	30,3	35,8

Leta 2002 je znašal **neto pritok kapitala** brez mednarodnih denarnih rezerv Banke Slovenije 1.516,0 mio EUR, leta 2001 je bil dosežen pritok v znesku 1.343,8 mio EUR.

Med **pritoki od januarja do decembra 2002** so daleč najvišji neto pritoki neposrednih naložb nerezidentov v Sloveniji (1.827,6 mio EUR), sledijo neto pritoki gotovine in vlog bank (481,8 mio EUR) ter posojil (neto 285,3 mio EUR).

Glavni vir **odtoka v letu 2002** (brez rezerv) predstavljata postavki gotovina prebivalcev (591,2 mio EUR) ter komercialni krediti (378,6 mio EUR) – med njimi predvsem kratkoročni.

Decembra 2002 beležimo 36,8 mio EUR **neto pritoka kapitala** brez mednarodnih denarnih rezerv Banke Slovenije.

Med neto **pritoki decembra 2002** beležimo največ komercialnih kreditov (159,1 mio EUR), sledijo pa neto pritoki posojil z 90,8 mio EUR.

Odtoki decembra 2002 (brez mednarodnih denarnih rezerv) so nižji od pritokov. Zasedimo predvsem neto postavko gotovina in vloge (80,4 mio EUR). Slovenske banke so za 15,8 mio EUR povečale imetja v obliki gotovine in vlog v tujini, tuje banke pa so pri nas zmanjšale stanje vlog za 18,9 mio EUR. Še vedno narašča tudi postavka imetij tuje gotovine prebivalcev. V decembru so tako rezidenti neto kupili 62,2 mio EUR tuje gotovine v menjalnicah; od tega so 11,1 mio EUR neto položili na devizne račune, 3,0 mio EUR ocenjujemo, da so porabili za turizem, preostanek (48,2 mio EUR) pa so shranili doma.

Neposredne naložbe in naložbe v vrednostne papirje

NEPOSREDNE NALOŽBE IN NALOŽBE V VREDNOSTNE PAPIRJE (v mio EUR)	januar -december		december
	2001	2002	2002
NEPOSREDNE NALOŽBE	414,7	1.827,6	-44,8
Domače v tujini	-147,7	-121,9	-20,2
Lastniški kapital	-102,7	-72,0	-10,6
Reinvestirani dobički	5,3	5,3	0,4
Ostali kapital	-50,3	-55,2	-10,1
Tuje v Sloveniji	562,4	1.949,5	-24,5
Lastniški kapital	394,7	1.512,3	12,0
Reinvestirani dobički	-28,7	57,3	4,8
Ostali kapital	196,4	379,8	-41,3
NALOŽBE V VRED. PAPIRJE	79,8	-69,4	-92,7
Domače v tujini	-119,3	-94,6	-93,3
Tuje v Sloveniji	199,1	25,2	0,5
Lastniški vrednostni papirji	-2,6	12,1	-1,5
Dolžniški vrednostni papirji	201,6	13,1	2,0
od tega: državni sektor	173,7	-15,3	-6,2

Decembra 2002 beležimo 44,8 mio EUR odtokov tujih **neposrednih naložb**. Od tega je bilo 20,2 mio EUR povečanja neposrednih naložb Slovenije v tujino ter 24,5 mio EUR zmanjšanja neposrednih naložb nerezidentov v Sloveniji.

V letu 2002 beležimo največji neto pritek neposrednih naložb v Slovenijo doslej (1.827,6 mio EUR) kar za 4,4 krat več kot leta 2001 (414,7 mio EUR). Največji pritek neposrednih naložb v Slovenijo doslej beležimo novembra 2002.

Posojila med kapitalsko povezanimi rezidenti in nerezidenti (z vsaj 10% kapitalsko udeležbo) se v skladu s priporočili Mednarodnega denarnega sklada prikazujejo kot del neposrednih naložb v postavki ostali kapital. Tako beležimo v letu 2002 povečanje neto obveznosti do tujih neposrednih vlagateljev v Sloveniji v višini 379,8 mio EUR (leta 2001 196,4 mio EUR) in neto terjatve do podjetij v tujini, v katerih imajo slovenski investitorji neposredne naložbe, v višini 55,2 mio EUR (leta 2001 50,3 mio EUR). Na splošno se pri neposredno povezanih podjetjih ves čas kaže prevladujoča smer kreditiranja investitor-podjetje, kar naj bi tudi potrjevalo dolgoročni interes tujih neposrednih naložb.

V decembru 2002 **postavka naložbe v vrednostne papirje** beleži 92,7 mio EUR neto odtoka kapitala. Večji del tega odtoka predstavlja povečanje domačih naložb v tuje vrednostne papirje (93,3 mio EUR). Razen v decembru na tej postavki leta 2002 ni pomembnejših dogodkov, saj ni bilo novih izdaj evroobveznic Republike Slovenije, ki so v preteklih letih predstavljale večino prometa te postavke.

Po podatkih KDD so tujci v decembru 2002 prodali za 8,3 mio EUR vrednostnih papirjev. V letu 2002 so neto nakupi tujcev dosegli 1.426,6 mio EUR, povezani pa so bili predvsem z delnicami bank in farmacevtske industrije. V januarju 2003 so tujci opravili za 10,9 mio EUR nakupov slovenskih vrednostnih papirjev.

Ostale večje naložbe v letu 2002 so bile povezane z naložbami v papirno in prehrambeno industrijo.

Posojila v mio EUR

POSOJILA v mio EUR	januar - december		december
	2001	2002	2002
A. MED NEPOVEZANIMI DRUŽBAMI			
A1. Terjatve	11,6	-225,3	-44,0
Banke	-7,1	-86,7	-6,0
Ostali sektorji	18,8	-138,7	-38,1
A2. Obveznosti	470,2	510,7	134,8
Uradni sektor	-32,3	-4,4	2,2
Banke	101,0	211,9	61,1
Ostali sektorji	401,6	303,2	71,4
A3. Neto (A1.+A2.)	481,8	285,3	90,8
B. MED POVEZANIMI DRUŽBAMI - ostali kapital neposrednih naložb			
B1. Terjatve	-47,8	-174,0	-81,3
B2. Obveznosti	193,9	498,6	29,9
B3. Neto (B1.+B2.)	146,1	324,6	-51,4
C. NETO POSOJILA (A3. +B3.)	628,0	609,9	39,4

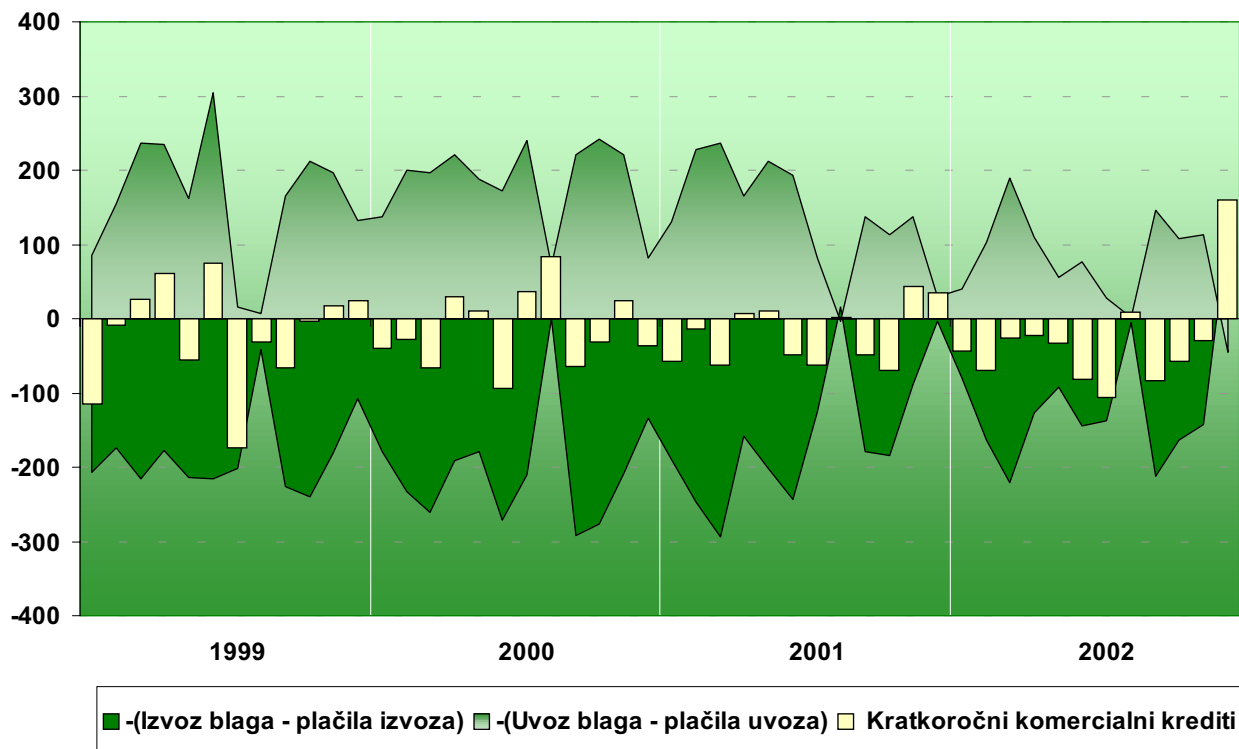
Posojila med kapitalsko nepovezanimi rezidenti in nerezidenti v letu 2002 kažejo 285,3 mio EUR neto pritoka kapitala. Leta 2001 je bilo neto povečanje zadolženosti do tujine bistveno večje (481,8 mio EUR neto pritoka kapitala). Največja razlika med obema obdobjema je pri posojilih danih tujini, ki so leta 2002 v primerjavi z letom 2001 narasla za 236,9 mio EUR (delež bank predstavlja 34%, ostalo pa so posodili ostali sektorji).

Posojila med kapitalsko povezanimi rezidenti in nerezidenti, ki so del postavke neposredne naložbe (ostali kapital), v letu 2002 kažejo, da je Slovenija neto posojilojemalka v znesku 324,6 mio EUR, kar je glede na leto 2001 (146,1 mio EUR) za 122% več. Decembra 2002 so dana posojila povezanim podjetjem za 51,4 mio EUR višja od najetih.

Pregled neto pozicije vseh posojil (ne glede na kapitalsko povezanost) v letu 2002 pokaže, da je Slovenija neto prejemnica posojil v znesku 609,9 mio EUR, kar je za 18,1 mio EUR manj kot leta 2001. Obseg posojil je leta 2002 primerljiv enakemu obdobju leta 2001, vendar se je bistveno spremenila struktura neto pozicije posojil glede na kapitalsko povezanost, tako da opazimo v letu 2002 v prikazu plačilne bilance 'selitev' posojil iz postavke posojila v postavko neposredne naložbe. V letu 2002 neto prejem posojil v večji meri izkazujejo kapitalsko povezane družbe (53%), medtem ko so v letu 2001 k neto zadolženosti povezane družbe prispevale le 23% vrednosti.

Opomba: Od leta 2001 dalje je v postavki posojila prelom serije podatkov. Posojila med kapitalsko povezanimi rezidenti in nerezidenti (vsaj 10% kapitalna povezanost) se nahajajo v postavki neposredne naložbe - ostali kapital.

Komercialni krediti v mio EUR



V decembru 2002 so se za 160,7 mio EUR zmanjšale neto terjatve iz naslova **kratkoročnih komercialnih kreditov**, lani pa so se v enakem mesecu zmanjšale za 41,4 mio EUR.

Decembra 2002 beležimo najvišji primanjkljaj blagovne menjave v letu 2002 (141,8 mio EUR). Izvoz je za 3,2%, uvoz pa za 2,1% višji kot decembra 2001. Pokritost izvoza s plačili je decembra 114,7%, pokritost uvoza pa nižja in sicer 104,7%. Zaradi različne stopnje pokritosti blagovnih tokov s plačili so se neto terjatve iz naslova **kratkoročnih komercialnih kreditov zmanjšale**.

Blagovni tok je v letu 2002 relativno izravnal. Skupno beležimo le 260,7 mio EUR primanjkljaja, kar je bistveno manj kot leta 2001 (primanjkljaj 689,6 mio EUR). Zaradi razlik v plačilnih rokih, ki jih dosegajo na tujih trgih uvozniki in izvozniki in zaradi hitrejše dinamike rasti izvoza od uvoza leta 2002 beležimo precej večje povečanje neto terjatev komercialnih kreditov (rezidenti neto financirajo tujino) kot v enakem obdobju leta 2001 (2002 ; 371,9 mio EUR –2001; 225,8 mio EUR).

Kratkoročni komercialni krediti po državah v mio EUR

Kratkoročni komercialni krediti po državah v milijonih EUR

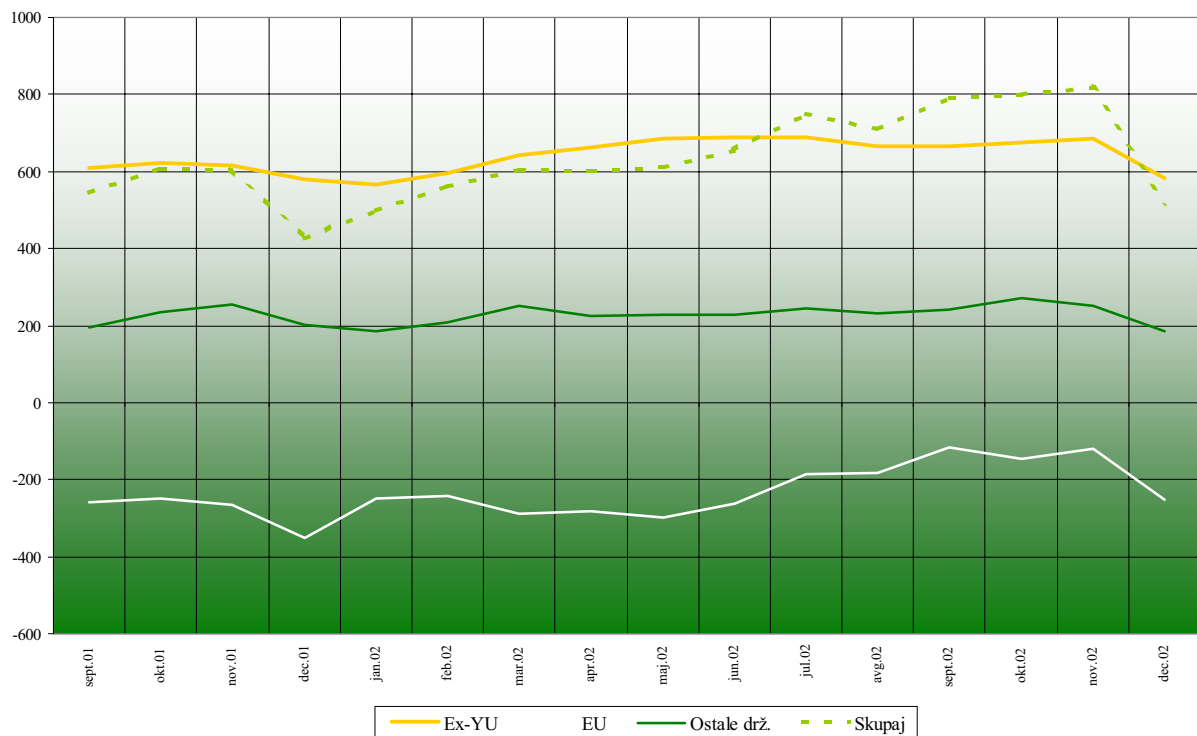
December 2002	A. TERJATVE					B. OBVEZNOSTI					C. NETO TERJATVE	
	Začetno stanje	Transakcije	Ostalo	Tečajne razlike	Končno stanje	Začetno stanje	Transakcije	Ostalo	Tečajne razlike	Končno stanje	Transakcije	Končno stanje
Države nekdanj												
Jugoslavij	790,4	-34,3	-6,5	-3,6	746,1	160,6	2,4	0,0	-1,1	161,9	-36,7	584,2
HRVAŠKA	414,7	-16,7	-5,6	-1,5	390,9	90,6	1,8	0,0	-0,6	91,8	-18,5	299,2
BOSNA IN HERCEGOVINA	147,0	-10,1	-0,5	-0,1	136,3	29,9	-1,7	0,0	-0,1	28,2	-8,4	108,1
MAKEDONIJA	59,4	-3,5	-0,1	-0,1	55,7	5,7	0,1	0,0	0,0	5,7	-3,6	50,0
JUGOSLAVIJA	169,3	-4,0	-0,3	-1,9	163,1	34,4	2,2	0,0	-0,4	36,2	-6,2	126,9
Države nekdanj												
Sovjetske Zveze;												
od tega:	172,4	-10,2	-0,3	-5,7	156,3	73,4	1,3	0,0	-3,1	71,5	-11,5	84,8
RUSKA FEDERACIJA	131,9	-10,3	-0,3	-4,4	117,0	66,5	0,9	0,0	-2,9	64,5	-11,2	52,4
UKRAJINA	18,6	-0,8	0,0	-0,7	17,1	1,5	0,6	0,0	0,0	2,1	-1,4	15,1
BELORUSIJA	5,0	-0,6	0,0	-0,1	4,3	2,8	0,1	0,0	-0,1	2,8	-0,7	1,5
LITVA	5,2	1,5	0,0	-0,1	6,7	0,2	-0,1	0,0	0,0	0,1	1,5	6,6
KAZAHSTAN	4,3	-0,1	0,0	-0,2	3,9	0,2	0,0	0,0	0,0	0,2	-0,1	3,7
UZBEKISTAN	0,3	0,0	0,0	0,0	0,2	0,0	0,0	0,0	0,0	0,0	0,0	0,2
ESTONIJA	1,1	-0,1	0,0	0,0	1,0	0,2	0,0	0,0	0,0	0,2	-0,1	0,9
LATVIJA	1,8	0,1	0,0	-0,1	1,9	1,7	-0,3	0,0	0,0	1,3	0,5	0,6
Evropska Unija	1.315,7	-190,4	-3,7	-2,4	1.119,3	1.411,0	-29,4	-5,6	-4,7	1.371,3	-161,0	-252,0
FRANCIJA	153,5	-29,7	-1,2	-0,1	122,5	118,5	-14,9	0,0	-0,1	103,5	-14,8	19,0
ŠVEDSKA	34,0	-7,1	0,0	-0,1	26,7	18,3	1,7	-0,1	-0,1	19,9	-8,8	6,8
NEMČIJA	467,0	-70,9	-9,2	-0,4	386,4	378,5	-19,6	-2,9	-0,4	355,7	-51,4	30,7
DANSKA	14,9	-2,8	-0,1	0,0	11,9	12,0	-1,3	0,0	0,0	10,7	-1,6	1,3
PORTUGALSKA	6,2	-1,1	0,0	0,0	5,1	1,1	0,0	0,0	0,0	1,1	-1,2	4,0
GRČIJA	6,3	0,2	0,0	0,0	6,4	2,0	1,0	-0,1	0,0	2,8	-0,7	3,6
LUKSEMBURG	2,5	-0,5	0,0	0,0	2,0	13,0	-0,8	0,0	0,0	12,3	0,2	-10,2
BELGIJA	18,0	-3,4	0,0	-0,1	14,6	25,0	3,1	0,0	-0,1	28,0	-6,5	-13,5
FINSKA	3,2	-0,4	0,0	0,0	2,8	6,3	-0,8	0,0	0,0	5,5	0,3	-2,7
ŠPANIJA	24,3	-1,7	7,7	0,0	30,3	26,1	1,8	0,0	-0,1	27,9	-3,5	2,4
VEL. BRITANIJA	66,5	-7,1	-0,5	-0,7	58,3	64,4	-3,9	-0,2	-0,9	59,4	-3,2	-1,1
IRSKA	3,8	-0,7	0,0	0,0	3,0	9,4	2,0	0,0	-0,2	11,2	-2,6	-8,1
NIZOZEMSKA	27,3	-2,5	-0,1	0,0	24,7	35,4	-0,9	-0,5	-0,2	33,8	-1,6	-9,1
ITALIJA	326,1	-43,9	-0,3	-0,5	281,3	354,5	-7,2	-0,7	-0,7	345,8	-36,7	-64,5
AVSTRIJA	162,2	-18,7	-0,1	-0,4	143,0	346,4	10,3	-1,2	-1,8	353,7	-29,0	-210,7
EFTA	60,6	-5,0	-0,4	-0,6	54,7	93,4	0,4	-0,7	-0,4	92,7	-5,4	-38,0
NORVEŠKA	12,7	-0,3	0,0	-0,5	11,9	4,2	-0,3	0,0	-0,1	3,8	0,0	8,1
ŠVIČA	45,1	-4,6	-0,1	-0,1	40,3	83,0	0,4	-0,4	-0,3	82,7	-5,0	-42,4
ISLANDIJA	0,4	0,0	0,0	0,0	0,5	0,0	0,0	0,0	0,0	0,1	0,0	0,4
LIECHTENSTEIN	2,4	-0,1	-0,3	0,0	2,0	6,2	0,2	-0,3	0,0	6,1	-0,3	-4,1
CEFTA	226,3	-28,6	-0,5	-2,1	195,0	105,3	4,8	-0,7	-0,4	108,9	-33,4	86,1
POLJSKA	102,2	-15,8	0,0	-1,3	85,1	17,9	-1,6	0,0	0,0	16,3	-14,2	68,8
SLOVAŠKA	18,2	-1,6	0,0	-0,1	16,5	13,8	3,7	0,0	-0,1	17,4	-5,3	-0,9
MADŽARSKA	37,1	-4,9	-0,7	-0,1	31,4	28,6	0,7	-0,1	-0,2	29,0	-5,6	2,4
ČEŠKA REPUBLIKA	32,1	-5,7	0,2	0,0	26,6	39,0	0,2	-0,5	-0,1	38,6	-5,9	-12,0
BOLGARIJA	11,0	-0,2	0,0	0,0	10,8	3,3	1,4	0,0	0,0	4,7	-1,5	6,1
ROMUNIJA	25,7	-0,5	0,0	-0,5	24,7	2,5	0,5	0,0	0,0	2,9	-0,9	21,8
ZDA	86,2	1,2	-1,6	-3,6	82,2	58,7	-4,3	-0,2	-2,1	52,1	5,5	30,0
Ostale držav	158,9	-0,5	-0,5	-3,9	154,1	142,9	-6,1	-0,1	-4,3	132,4	5,6	21,7
Nerazporejen												
SKUPAJ - SVET	2.810,6	-267,8	-13,3	-21,9	2.507,5	2.045,2	-30,9	-7,3	-16,2	1.990,8	-236,9	516,7

KRATKOROČNI KOMERCIALNI KREDITI PO DRŽAVAH – neposredno poročanje podjetij

V letu 2002 so se terjatve (**transakcije**) po podatkih **iz poročil SKV** povečale za 158,8 mio EUR več kot obveznosti, od tega največ do držav bivše Jugoslavije (95,4 mio EUR). Do Jugoslavije so se terjatve povečale za 44,7 mio EUR več kot obveznosti, do Hrvaške pa so se neto terjatve povečale za 35,9 mio EUR. Povečanje neto terjatev do držav Evropske unije je znašalo 36,2 mio EUR, od tega je na Nemčijo odpadlo 50,1 mio EUR, na Italijo 17,6 mio EUR, do Avstrije pa so se v letu 2002 neto terjatve zmanjšale za 40,2 mio EUR.

Decembra 2002 so se terjatve iz naslova transakcij zmanjšale za 267,8 mio EUR. Obveznosti so se ravno tako zmanjšale in sicer za 30,9 mio EUR, tako da so se neto terjatve zmanjšale za 236,9 mio EUR. Najbolj so se neto terjatve zmanjšale do Evropske unije in sicer za 161,0 mio EUR (največ do Nemčije 51,4 mio EUR, sledita pa Italija s 36,7 mio EUR in Avstrija z 29,0 mio EUR zmanjšanja). Za 36,7 mio EUR so se zmanjšale neto terjatve do držav bivše Jugoslavije (od tega 8,5 mio EUR do Hrvaške), za 33,4 mio EUR pa do držav CEFTE (od tega 14,2 mio EUR do Poljske).

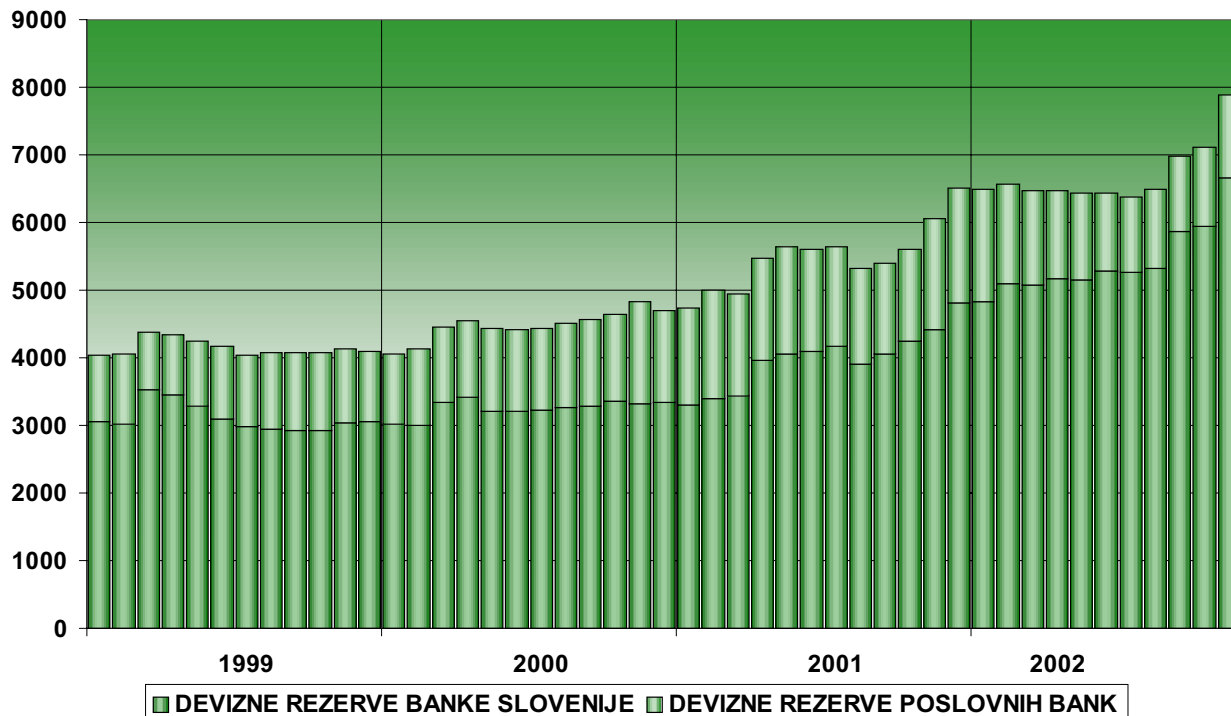
Kratkoročni komercialni krediti (neto stanja) v mio EUR



Naraščanje neto terjatev do tujine v obdobju od avgusta do novembra 2002 se je decembra 2002 zaustavilo. Konec decembra 2002 je bilo izkazanih za 516,7 mio EUR neto terjatev iz naslova kratkoročnega trgovinskega kreditiranja Slovenije do tujine (**stanja**), kar je za 36,7% manj kot v predhodnem mesecu. Do držav bivše Jugoslavije je bilo odprtih za 584,2 mio EUR več terjatev kot obveznosti, do držav članic CEFTE 86,1 mio EUR in držav bivše Sovjetske zveze 84,8 mio EUR. Do držav EU so bile izkazane neto obveznosti v višini 252,0 mio EUR (do Avstrije v višini 210,7 mio EUR in do Italije 64,5 mio EUR).

Plačilni roki na terjatvah so decembra 2002 znašali v povprečju 76 dni, v celem letu 2002 pa v povprečju 88 dni. Podobno skrajšanje plačilnih rokov je prisotno tudi pri obveznostih, kjer so plačilni roki v decembru znašali v povprečju 60 dni, medtem ko so v celem letu 2002 znašali v povprečju 66 dni.

Devizne rezerve Banke Slovenije in poslovnih bank (stanje konec meseca v mio EUR)



Mednarodne denarne rezerve Slovenije so se na podlagi transakcij decembra 2002 zmanjšale za 33,3 mio EUR, v istem mesecu leta 2001 pa so se povečale za 389,0 mio EUR. Skupno so se v letu 2002 mednarodne denarne rezerve povečale za 1.940,6 mio EUR, medtem ko so se leta 2001 povečale za 1.447,7 mio EUR.

Konec decembra 2002 so mednarodne denarne rezerve znašale 6.781,4 mio EUR, devizne rezerve poslovnih bank pa 1.247,4 mio EUR.

Konec lanskega decembra so bile mednarodne denarne rezerve enake 6,5 povprečnim mesečnim uvozom blaga in storitev v letu 2002, konec decembra 2001 pa so zadostovale za 4,5 povprečnega mesečnega uvoza v letu 2001.

Plaćilna bilanca Slovenije v mia SIT (jan - dec 2002)

predhodni podatki, z dne 12.02.2003	tokovi v mia SI					tokovi v mia SI			
	januar - december		december			januar - december		december	
	2001	2002	2001	2002		2001	2002	2001	2002
I. Tekoči račun	6,9	89,5	-21,6	-24,4	II. Kapitalski in finančni račun	-22,3	-96,6	15,6	16,2
1. Blago	-149,6	-58,9	-29,6	-32,6	A. Kapitalski račun	-0,9	0,4	-0,7	0,1
1.1. Izvoz blaga	2.269,6	2.508,2	161,1	189,7	1. Kapitalski transfer	0,1	0,6	0,0	0,2
Izvoz f.o.b.	2.247,6	2.480,7	160,2	187,2	2. Patenti in licen	-1,0	-0,2	-0,7	0,0
Prilagoditev zaobjema	22,0	27,5	0,9	2,5	B. Finančni račun	-21,4	-97,0	16,3	16,1
1.2. Uvoz blaga	-2.419,2	-2.567,1	-190,7	-222,4	1. Neposredne naložbe	90,2	414,7	16,2	-10,4
Uvoz c.i.f.	-2.464,1	-2.618,4	-194,8	-222,3	Domače v tujin	-32,2	-27,7	-6,5	-4,7
Prilagoditev c.i.f./f.o.b.	93,2	99,0	7,4	8,4	Tuje v Sloven	122,4	442,3	22,7	-5,7
Prilagoditev zaobjema	-48,3	-47,8	-3,3	-8,4	2. Naložbe v vrednostne papirje	15,9	-16,0	0,1	-21,3
2. Storitve	121,6	133,8	7,1	6,4	Domače v tujin	-25,8	-21,8	-0,7	-21,4
Izvoz storitev	477,0	547,0	38,3	43,6	Tuje v Sloven	41,7	5,8	0,8	0,1
Uvoz storitev	-355,4	-413,2	-31,2	-37,2	3. Ostale naložbe	187,3	-54,6	86,0	40,1
2.1. Transpor	44,2	55,8	3,9	4,1	3.1. Komercialni krediti	-50,3	-85,3	8,7	36,6
2.2. Potovanja	114,4	113,0	8,1	7,7	3.2. Posojila	104,9	65,7	-3,5	20,9
2.3. Konstrukcijske storitv	5,8	8,0	-0,1	1,1	3.3. Gotovina in vloge	140,0	-27,6	82,5	-18,5
2.4. Ostale poslovne storitv	-14,9	-12,3	-1,4	-3,6	3.4. Ostalo	-7,2	-7,4	-1,6	1,1
2.5. Ostalo	-27,9	-30,7	-3,4	-2,9	4. Mednarodne denarne rezerve	-314,8	-441,1	-86,0	7,7
3. Dohodki	3,7	-17,5	-4,0	-3,0	Zlato, SDR in rezervna imetja pri MDS	-0,7	-9,6	-0,3	-0,1
Prejemk	112,0	117,0	7,8	10,0	Devize	-314,1	-431,6	-85,7	7,7
Izdatk	-108,3	-134,5	-11,8	-13,0	Gotovina invloge	-240,7	-85,4	-86,3	230,5
4. Tekoči transferi	31,2	32,1	4,9	4,7	Vrednostni papir	-73,4	-346,3	0,5	-222,8
V Slovenijo	94,8	108,0	10,0	12,3	III. Neto napake in izpustitve	15,3	7,1	6,0	8,2
V tujino	-63,6	-75,9	-5,1	-7,6					

Plačilna bilanca Slovenije v mio USD (jan - dec 2002)

predhodni podatki, z dne 12.02.2003	tokovi v mio USD					tokovi v mio USD			
	januar - december		december			januar - december		december	
	2001	2002	2001	2002		2001	2002	2001	2002
I. Tekoči račun	30,9	375,0	-86,7	-109,2	II. Kapitalski in finančni račun	-84,0	-407,8	63,3	72,6
1. Blago	-619,4	-243,0	-119,2	-144,6	A. Kapitalski račun	-3,6	1,7	-2,9	0,6
1.1. Izvoz blaga	9.342,8	10.472,6	651,0	838,0	1. Kapitalski transfer	0,6	2,7	0,1	0,7
Izvoz f.o.b.	9.252,4	10.356,8	647,2	826,9	2. Patenti in licence	-4,2	-1,0	-3,0	-0,1
Prilagoditev zaobjema	90,4	115,8	3,8	11,1	B. Finančni račun	-80,4	-409,5	66,2	72,0
1.2. Uvoz blaga	-9.962,3	-10.715,7	-770,1	-982,6	1. Neposredne naložbe	370,5	1.748,4	65,2	-46,2
Uvoz c.i.f.	-10.147,6	-10.928,5	-786,5	-982,4	Domače v tujin	-132,8	-116,9	-26,3	-20,6
Prilagoditev c.i.f./f.o.b.	383,7	413,3	29,7	37,1	Tuje v Sloven	503,3	1.865,3	91,5	-25,6
Prilagoditev zaobjema	-198,4	-200,4	-13,4	-37,3	2. Naložbe v vrednostne papirje	81,4	-67,4	0,6	-93,5
2. Storitve	502,1	555,5	28,6	28,1	Domače v tujin	-107,5	-94,3	-2,7	-94,3
Izvoz storitev	1.959,6	2.291,6	154,6	192,9	Tuje v Sloven	188,9	27,0	3,3	0,8
Uvoz storitev	-1.457,5	-1.736,0	-126,0	-164,8	3. Ostale naložbe	752,3	-224,4	347,4	177,7
2.1. Transpor	181,6	233,0	15,8	18,2	3.1. Komerčni krediti	-203,3	-351,5	34,8	161,4
2.2. Potovanja	473,0	469,5	32,7	34,2	3.2. Posojila	426,9	297,6	-13,3	93,0
2.3. Konstrukcijske storitv	24,0	34,0	-0,5	4,9	3.3. Gotovina invloge	559,5	-141,9	332,5	-81,7
2.4. Ostale poslovne storitv	-61,8	-52,7	-5,7	-16,1	3.4. Ostalo	-30,8	-28,5	-6,6	5,0
2.5. Ostalo	-114,7	-128,3	-13,7	-13,0	4. Mednarodne denarne rezerve	-1.284,6	-1.866,1	-347,0	33,9
3. Dohodki	19,1	-71,2	-16,1	-13,2	Zlato, SDR in rezervna imetja pri MDS	-3,0	-37,9	-1,0	-0,4
Prejemk	462,5	487,8	31,4	44,3	Devize	-1.281,7	-1.828,3	-346,0	34,2
Izdatk	-443,5	-559,1	-47,6	-57,5	Gotovina invloge	-983,8	-334,9	-348,2	1.019,0
4. Tekoči transferi	129,1	133,7	20,0	20,6	Vrednostni papir	-297,9	-1.493,3	2,2	-984,8
V Slovenijo	390,0	451,4	40,3	54,3	III. Neto napake in izpustitve	53,2	32,8	23,4	36,6
V tujino	-260,8	-317,7	-20,3	-33,7					