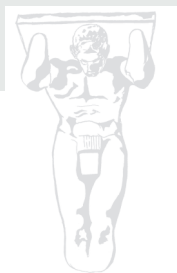


**BANKA  
SLOVENIJE**  
EVROSISTEM



**MESEČNA INFORMACIJA  
O POSLOVANJU BANK**

MAJ 2020

## KRATEK KOMENTAR

Mesečna informacija predstavlja poslovanje bank v prvem četrtletju leta 2020. Podatki odražajo le prve, najzgodnejše učinke pandemije koronavirusa in s tem povezanega gospodarskega šoka. Močno zmanjšanje gospodarske aktivnosti in poslabšane razmere doma in v tujini zaradi koronavirusa bodo postopoma vse bolj vplivale tudi na bančni sistem, kar se bo odražalo na povečevanju različnih tveganj in poslabševanju kazalnikov uspešnosti poslovanja bank. Kljub temu da so banke v trenutno krizo vstopile z visoko kapitalsko ustreznostjo, likvidnostjo in dobrimi ostalimi kazalniki bančnega poslovanja, njihovo stabilnost pa krepijo tudi ukrepi ECB in ukrepi BS, pa lahko pričakujemo, da se bodo zaostrene razmere v domačem in mednarodnem gospodarskem okolju vse bolj odražale tudi v poslovanju bank. Banke so že v prvem četrtletju poslovale z bistveno nižjim dobičkom pred obdavčitvijo kot lani v enakem obdobju.

**Bilančna vsota** bančnega sistema se je marca močno povečala, za 665 mio EUR, kar je zvišalo njeno medletno rast na 6,7 %. Na strani virov so se nadpovprečno povečale vloge podjetij in gospodinjstev, medtem ko se je zmanjšal kapital. Na naložbeni strani so se najbolj povečala sredstva pri centralni banki, povečala pa so se tudi posojila nebančnemu sektorju, predvsem podjetjem, in naložbe v vrednostne papirje.

**Rast posojil nebančnemu sektorju** se je marca povečala na 6,2 % medletno, na povečanje rasti letos vpliva porast posojil podjetjem, ki so se dodatno zvišala predvsem januarja in marca. Posojila podjetjem so se v prvem četrtletju letos povečala za 480 mio EUR, od tega marca za 197 mio EUR. Pri posojilih podjetjem so skoraj polovico letošnjega povečanja predstavljala kratkoročna posojila. V naslednjih mesecih lahko glede na trenutne gospodarske razmere pričakujemo povečano povpraševanje podjetij po posojilih, kreditna aktivnost bank pa bo odvisna tudi od utečenosti in delovanja postopkov pri odobravanju posojil podjetjem z garancijo države.

**Rast posojil gospodinjstvom** se letos hitro zmanjšuje, od decembra lani, ko je znašala 6,7 % se je do marca znižala na 4,4%. Skupen nominalen obseg posojil gospodinjstvom se je letos zmanjšal za 37 mio EUR, k čemur je prispevalo zmanjšanje potrošniških in drugih (nestanovanjskih) posojil. Rast potrošniških posojil se je do konca marca znižala na 4,3 % medletno. V zadnjem obdobju na zniževanje rasti posojil gospodinjstvom dodatno vpliva, podobno kot v evropskem okolju, tudi izbruh gospodarske krize zaradi pandemije koronavirusa in vse bolj negotove razmere na trgu dela. Rast stanovanjskih posojil se je do marca znižala na 5,3 % medletno, kar ustreza lanskemu povprečju, neto prirast teh posojil pa je bil v prvem četrtletju še pozitiven.

V **povprečni kakovosti kreditnega portfelja** marca še ni zaznati vpliva ustavitve poslovanja v večjem delu gospodarstva zaradi pandemije. Delež NPE se je v prvih treh mesecih 2020 ohranjal pri 2,2 %, obseg NPE se je ob tem še vedno rahlo zmanjševal. V portfelju podjetij se je nadaljevalo zmanjševanje tako obsega kot deleža NPE. Vendar je na posameznih delih portfelja, in sicer na tistih kjer se pričakuje največji vpliv epidemije na poslovanje, opazen rahel porast NPE: v gostinstvu in prometu za 0,1 odstotno točko (na 9,0 % in na 1,3 %), v strokovnih in poslovnih storitvah za 0,2 o.t. (na 5,1 %). V portfelju prebivalstva se je delež NPE pri potrošniških posojilih povečal za 0,2 o.t. na 2,7 %. V vseh drugih segmentih naložb se je kakovost portfelja marca še naprej izboljševala. Ni nujno, da so ta poslabševanja posledica le začetnih vplivov pandemije, saj je bil že v zadnjem četrtletju 2019 pri sektorju podjetij zaznan nekoliko večji pritek novih NPE.

Rast **vlog nebančnega sektorja** se je marca zvišala na 7,8 % in za več kot odstotno točko presejala rast bilančne vsote. K povečanju teh vlog so letos skoraj enakovredno prispevale višje vloge gospodinjstev in podjetij. Rast vlog gospodinjstev je marca znašala 7,8 % medletno, njihov obseg se je v prvem četrtletju povečal za 272 mio EUR. Rast vlog podjetij se je močno zvišala in marca dosegla 7,5 % medletno (kar pa je posledica obsežnega povečanja v marcu). Med vlogami nebančnega sektorja se je delež vlog na vpogled še nekoliko zvišal in marca znašal 74,7 %. Ostali viri bank so manj pomembno vplivali na povečanje bilančne vsote bank. Vloge nebančnega sektorja so marca predstavljale 75,3 % bilančne vsote, viri v obliki obveznosti do tujih bank in izdanih dolžniških vrednostnih papirjev skupaj 6,4 %, zadolženost pri ECB pa le 2,5 %.

**Dobiček pred obdavčitvijo** je v prvih treh mesecih letos znašal 69,6 mio EUR in je za več kot polovico zaostajal za lanskim v enakem obdobju. Na zmanjšanje dobička so vplivala manj ugodna gibanja tako na strani nastajanja bruto dohodka bank (prihodki) kot na strani njegove porabe (stroški). Neto obrestni prihodki so le še minimalno presegali lanske, neto neobrestni prihodki pa letos zaradi manj ugodnih razmer močno zaostajajo za lanskimi, operativni stroški bank so se povečali nekoliko manj kot bilančna vsota. Neto obrestna marža se je do konca marca, izračunana za zadnje enoletno obdobje, znižala na 1,77 %. V bančnem sistemu je v prvem četrtletju spet prevladovalo neto oblikovanje stroškov oslabitev in rezervacij, ki je znašalo 12,5 mio EUR, kar je zaenkrat predstavljalo še zelo nizek delež bruto dohodka bank. Z močno spreminjenimi in poslabšanimi gospodarskimi razmerami zaradi epidemije koronavirusa lahko postopoma pričakujemo povečevanje stroškov oslabitev in rezervacij in zniževanje dobičkonosnosti bank. Donos na kapital pred obdavčitvijo je znašal 5,75 %.

**Količnik skupne kapitalске ustreznosti** se je v zadnjem četrtletju 2019 na konsolidirani osnovi povečal na 18,5 %, količnik CET1 pa na 17,8 %, pri čemer sta oba presegla evrsko povprečje. Delež najbolj likvidnih oblik naložb v bilančni vsoti se je marca glede na predhodni mesec povečal na 13,5 %, delež sekundarne likvidnosti se je ohranil pri 18 % bilančne vsote, medtem ko se je količnik likvidnostnega kritja (LCR) znižal na 288 %, vendar še naprej dosega skoraj trikratnik regulatorne ravni.

## KAZALO

1. Glavne značilnosti in izkazi poslovanja bank	1
2. Obrestne mere bank	3
3. Kakovost kreditnega portfelja bank	5
4. Poslovanje liziških družb	7

1. GLAVNE ZNAČILNOSTI IN IZKAZI POSLOVANJA BANK<sup>1</sup>

Tabela 1.1: Bilanca stanja bank in hranilnic po stanju 31. 3. 2020

Stanja v mio EUR; rasti v %	Stanje		Struktura		Stanje		Struktura		Stanje		Struktura		Priř. v mio EUR		Rast v %	
	dec.08	v %	dec.19	v %	mar.20	v %	mar.20	v %	mar.20	v 2020	mar.20	medletno	mar.20	medletno		
<b>Aktiva</b>	<b>47.948</b>	<b>100,0</b>	<b>41.213</b>	<b>100,0</b>	<b>42.144</b>	<b>100,0</b>	<b>665,2</b>	<b>931,2</b>	<b>1,6</b>	<b>6,7</b>						
Denar v blagajni, stanje na rač. pri CB in vpogl. vloge pri bankah	1.250	2,6	5.783	14,0	5.698	13,5	323,4	-85,7	6,0	12,0						
Kreditni bankam po odpl. vrednosti (vklj. s CB)	4.101	8,6	1.592	3,9	1.618	3,8	-107,1	25,8	-6,2	5,6						
domačim bankam	2.673	5,6	758	1,8	672	1,6	5,3	-86,6	0,8	-13,6						
tujim bankam	1.428	3,0	834	2,0	946	2,2	-112,4	112,5	-10,6	25,4						
kratkoročni krediti bankam	2.056	4,3	563	1,4	530	1,3	-109,6	-33,1	-17,1	1,8						
dolgoročni krediti bankam	2.046	4,3	1.029	2,5	1.088	2,6	2,5	58,9	0,2	7,6						
Kreditni nebančnemu sektorju*	33.718	70,3	23.520	57,1	24.008	57,0	123,6	488,2	0,5	6,2						
od tega nefinančnim družbam	20.260	42,3	8.877	21,5	9.358	22,2	196,6	480,1	2,1	7,3						
gospodinjstvom	7.558	15,8	10.703	26,0	10.666	25,3	-62,7	-36,9	-0,6	4,4						
državi	506	1,1	1.634	4,0	1.609	3,8	-28,0	-25,1	-1,7	-5,2						
drugim. fin. org.	2.829	5,9	1.239	3,0	1.255	3,0	2,0	16,0	0,2	20,4						
tujcem	2.515	5,2	1.036	2,5	1.091	2,6	16,5	55,3	1,5	22,5						
Druga finan. sredstva iz skupine kred. in terj. (po odpl. vredn.)	0	0,0	148	0,4	324	0,8	179,8	176,4	124,4	90,6						
Vrednostni papirji (VP)/finančna sredstva (FS)**	7.323	15,3	8.838	21,4	8.705	20,7	145,3	-133,2	1,7	-0,9						
a) FS v posesti za trgovanje	1.177	2,5	63	0,2	80	0,2	5,2	17,3	6,9	0,0						
od tega dolžniški VP	571	1,2	8	0,0	6	0,0	0,4	-1,3	6,2	-75,2						
...dolžniški VP države	56	0,1	8	0,0	6	0,0	0,4	-1,3	6,2	-75,2						
b) FS, obvezno merjena po PV prek PI, ki niso v pos. za trgovanje	0	0,0	52	0,1	57	0,1	-6,4	5,1	-10,1	-11,6						
od tega dolžniški VP	0	0,0	0	0,0	0	0,0	0,0	0,0	0,0	0,0						
c) FS, določena za merjenje po PV prek PI	179	0,4	6	0,0	6	0,0	-0,1	-0,1	-1,2	-0,3						
od tega dolžniški VP	163	0,3	6	0,0	6	0,0	-0,1	-0,1	-1,2	-0,3						
...dolžniški VP države	0	0,0	0	0,0	0	0,0	0,0	0,0	0,0	0,0						
d) FS merjena po PV prek DVD	4.552	9,5	5.012	12,2	5.005	11,9	46,7	-7,1	0,9	-4,2						
od tega dolžniški VP	4.318	9,0	4.807	11,7	4.803	11,4	49,7	-4,3	1,0	-4,2						
...dolžniški VP države	2.875	6,0	3.385	8,2	3.330	7,9	80,4	-54,3	2,5	-3,5						
e) Dolžniški VP po odplačni vrednosti	1.415	3,0	3.706	9,0	3.557	8,4	99,9	-148,5	2,9	4,4						
od tega dolžniški VP države	1.182	2,5	2.862	6,9	2.810	6,7	149,3	-52,1	5,6	4,8						
Naložbe v kapital odvisnih družb, skupaj obvladovanih družb in pridruženih družb	627	1,3	509	1,2	953	2,3	0,0	444,2	0,0	85,0						
Ostala aktiva	928	1,9	823	2,0	839	2,0	0,3	15,5	0,0	5,2						
<b>Pasiva</b>	<b>47.948</b>	<b>100,0</b>	<b>41.213</b>	<b>100,0</b>	<b>42.144</b>	<b>100,0</b>	<b>665,2</b>	<b>931,2</b>	<b>1,6</b>	<b>6,7</b>						
Finančne obveznosti, merjene po odplačni vrednosti (vloge)	41.895	87,4	35.803	86,9	36.778	87,3	812,8	974,6	2,3	7,6						
a) Fin. obveznosti do CB (Evrosistema)	1.229	2,6	983	2,4	1.043	2,5	61,0	60,3	6,2	0,2						
b) Obveznosti do bank	18.168	37,9	2.821	6,8	2.795	6,6	119,9	-26,4	4,5	-10,7						
od tega do domačih bank	2.065	4,3	856	2,1	814	1,9	30,6	-41,7	3,9	-2,9						
od tega do tujih bank	16.098	33,6	1.965	4,8	1.980	4,7	89,3	15,2	4,7	-13,5						
c) Obveznosti do neban. sekt. (vloge NS)	20.883	43,6	31.069	75,4	31.719	75,3	618,1	650,0	2,0	7,8						
od tega do nefinančnih družb (podjetij)	3.728	7,8	6.758	16,4	7.037	16,7	451,9	279,2	6,9	7,5						
gospodinjstev	13.407	28,0	20.365	49,4	20.636	49,0	140,1	271,7	0,7	7,8						
države	1.879	3,9	1.037	2,5	1.056	2,5	-4,7	19,3	-0,4	-9,0						
drugih finančnih organizacij	1.065	2,2	1.243	3,0	1.326	3,1	24,9	83,1	1,9	-0,7						
tujcev	475	1,0	1.228	3,0	1.229	2,9	10,5	1,7	0,9	40,8						
d) Dolžniški vrednostni papirji	1.276	2,7	600	1,5	723	1,7	1,4	123,0	0,2	385,9						
e) Ostale finančne obveznosti, merjene po odplačni vrednosti***	1.568	3,3	329	0,8	497	1,2	12,4	167,7	2,6	11,8						
Rezervacije	176	0,4	187	0,5	181	0,4	-1,4	-6,2	-0,7	-8,2						
Kapital	4.010	8,4	4.963	12,0	4.908	11,6	-114,0	-55,0	-2,3	1,1						
Ostala pasiva	1.867	3,9	260	0,6	277	0,7	-32,2	17,8	-10,4	19,2						
<b>BILANČNA VSOTA</b>	<b>47.948</b>	<b>100,0</b>	<b>41.213</b>	<b>100,0</b>	<b>42.144</b>	<b>100,0</b>	<b>665,2</b>	<b>931,2</b>	<b>1,6</b>	<b>6,7</b>						

Opombe: \* Kreditni nebančnemu sektorju, brez namena za trgovanje, zajemajo "Kredite in druga finančna sredstva po odplačni vrednosti (iz A. VI. iz "Metodologije za izdelavo rekapitulacije izkaza finančnega položaja", kategorijo "Kreditni (in druga finančna sredstva), določeni za merjenje po PV prek PI" (iz A.III), kategorijo "Kreditni (in druga finančna sredstva), določeni za merjenje po PV prek DVD" (iz A.IV) in kategorijo "Kreditni (in druga finančna sredstva), merjeni po PV prek DVD.

\*\*Finančna sredstva/vrednostni papirji v aktivih zajemajo celotna finančna sredstva iz A.II., vključno s krediti namenjenimi trgovanju, iz ostalih skupin finančnih sredstev (A.III., A.IV. in A.V.) so zajeti lastniški in dolžniški vrednostni papirji, brez kreditov.

\*\*\*Do 31. 12. 2017 vključuje tudi podrejene obveznosti, z metodologijo MSRP9 je postavka "podrejene obveznosti" ukinjena, te obveznosti so vključene med obveznosti do bank.

<sup>1</sup>Podatki o poslovanju bank v tej publikaciji temeljijo na knjigovodskih podatkih bank, ki se metodološko razlikujejo od statističnih podatkov. Podatki o posojilih se razlikujejo še zato, ker podatki v tej publikaciji vključujejo tudi posojila tujcem, upoštevajo neto princip (zneski zmanjšani za popravke vrednosti) ter ne vključujejo netržnih vrednostnih papirjev.

Tabela 1.2: Izkaz poslovnega izida 2018, 2019 in 2020

	2018	Strukt.	2019	Strukt.	2019	Strukt.	2020	Strukt.	Medl. rast.
	v %		v %		jan.-mar.	v %		jan.-mar.	jan.-mar.20/ jan.-mar.19
v mio EUR; rasti v %									
Prihodki od obresti	775,3		790,0		192,4		193,1		0,4
Odhodki od obresti	103,6		107,3		26,7		27,3		2,2
<b>Čiste obresti</b>	<b>671,7</b>	<b>58,2</b>	<b>682,7</b>	<b>54,4</b>	<b>165,7</b>	<b>57,0</b>	<b>165,8</b>	<b>65,0</b>	<b>0,1</b>
<b>Neobrestni prihodki</b>	<b>481,6</b>	<b>41,8</b>	<b>573,4</b>	<b>45,6</b>	<b>124,8</b>	<b>43,0</b>	<b>89,3</b>	<b>35,0</b>	<b>-28,5</b>
od tega neto opravnine	315,4	27,3	333,8	26,6	83,3	28,7	83,1	32,6	-0,2
od tega čisti dobički/izgube iz FS in obvez. namenjenih trgovanju	13,0	1,1	12,1	1,0	3,9	1,3	3,0	1,2	-22,2
<b>Bruto dohodek</b>	<b>1.153,3</b>	<b>100,0</b>	<b>1.256,1</b>	<b>100,0</b>	<b>290,5</b>	<b>100,0</b>	<b>255,1</b>	<b>100,0</b>	<b>-12,2</b>
<b>Operativni stroški</b>	<b>-669,5</b>	<b>-58,0</b>	<b>-709,3</b>	<b>-56,5</b>	<b>-162,9</b>	<b>-56,1</b>	<b>-172,9</b>	<b>-67,8</b>	<b>6,2</b>
<b>Neto dohodek</b>	<b>483,8</b>	<b>42,0</b>	<b>546,8</b>	<b>43,5</b>	<b>127,7</b>	<b>43,9</b>	<b>82,2</b>	<b>32,2</b>	<b>-35,6</b>
<b>Neto oslabitve in rezervacije</b>	<b>47,1</b>	<b>4,1</b>	<b>45,7</b>	<b>3,6</b>	<b>21,8</b>	<b>7,5</b>	<b>-12,5</b>	<b>-4,9</b>	<b>-157,5</b>
<b>Dobiček pred obdavčitvijo</b>	<b>530,9</b>	<b>46,0</b>	<b>592,5</b>	<b>47,2</b>	<b>149,5</b>	<b>51,4</b>	<b>69,6</b>	<b>27,3</b>	<b>-53,4</b>
Davki	-35,7		-62,0		-19,2		-10,5		-45,6
Dobiček po obdavčitvi	495,2		530,5		130,2		59,2		-54,6

Vir: Banka Slovenije.

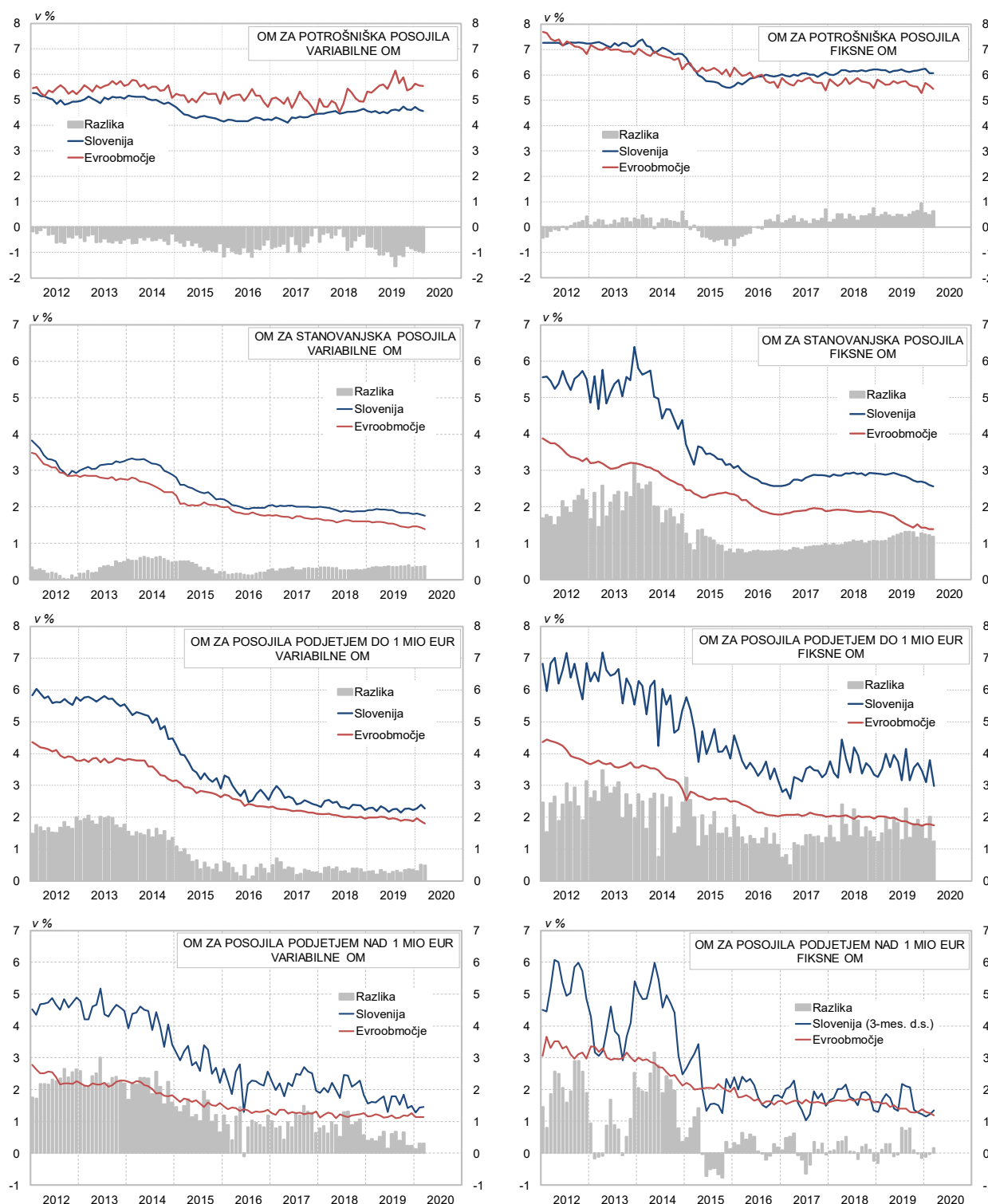
Tabela 1.3: Nekateri kazalci poslovanja

v %	2019		2020		mar.2019		mar.2020			
	2014	2015	2016	2017	2018	2019 jan.-mar	2020 jan.-mar	(za zadnjih 12 mesecev)	(za zadnjih 12 mesecev)	
<b>Profitabilnost</b>										
Marža finančnega posredništva*	3,10	3,05	3,05	2,88	3,01	3,13	3,04	2,49	2,98	3,00
Donosnost aktive pred obd. (ROA)	-0,27	0,42	0,99	1,19	1,39	1,48	1,56	0,67	1,39	1,26
Donosnost kapitala pred obd. (ROE)	-2,69	3,63	7,96	9,58	11,07	12,16	13,27	5,75	11,18	10,42
Obrestna marža na obrestonosno aktivno	2,18	2,06	1,91	1,83	1,84	1,79	1,82	1,71	1,86	1,77
Neto neobrestni prihodki/oper. stroški	58,05	60,05	68,53	62,67	71,93	80,84	76,65	51,64	69,81	74,76
<b>Stroški poslovanja</b>										
Stroški dela/povp. aktive	0,92	0,97	1,01	1,02	1,02	1,00	0,97	0,94	1,01	0,99
Drugi stroški/povp. aktive	0,81	0,84	0,80	0,78	0,73	0,77	0,71	0,72	0,73	0,77
<b>Kvaliteta aktive</b>										
Popravki in prilagoditev vrednosti za kreditne izgube kreditov bančnemu in nebančnemu sektorju, brez namena za trgovanje v bruto aktivni	8,98	7,84	5,38	4,09	2,64	1,53	2,41	1,55	/	/

\* Bruto dohodek/povp. akt.\*

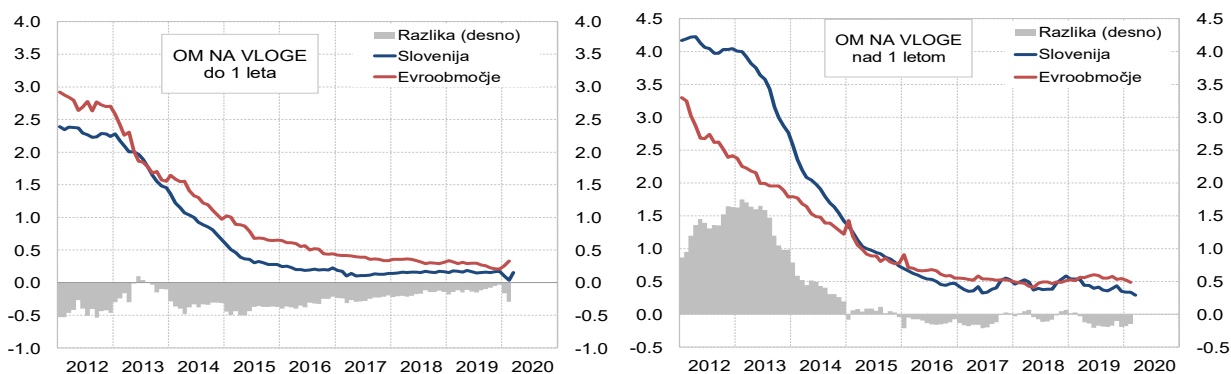
Vir: Banka Slovenije.

## 2. OBRESTNE MERE BANK

Slika 2.1: Primerjava slovenskih obrestnih mer za nova posojila z obrestnimi merami v evroobmočju, variabilne<sup>1</sup> (levo) in fiksne<sup>2</sup> (desno) obrestne mere v odstotkih

Opomba: Za vse obrestne mere v tej prilogi veljajo naslednje definicije: 1) pri **variabilni obrestni meri** so upoštevana posojila, ki so sklenjena z variabilno obrestno mero ali s fiksno obrestno mero za obdobje krajše od enega leta (tudi če je za celotno obdobje zapadlosti posla); 2) pri **fiksni obrestni meri** so upoštevana posojila, ki so sklenjena s fiksno obrestno mero za obdobje daljše od enega leta.

Vir: Banka Slovenije.

Slika 2.2: Primerjava slovenskih obrestnih mer z obrestnimi merami v evroobmočju za nove vloge gospodinjstev v odstotkih<sup>1</sup>

Vir: Banka Slovenije, ECB.

Tabela 2.1: Primerjava slovenskih obrestnih mer z obrestnimi merami v evroobmočju za nove posle sklenjene z variabilno obrestno mero v odstotkih

v %	Obrestna mera ECB	Posojila								Vloge gospodinjstev			
		Gospodinjstvom				Podjetjem				do 1 leta		nad 1 letom	
		Stanovanjska		Potrošniška		do 1 mio EUR		nad 1 mio EUR		EMU	SLO	EMU	SLO
dec.12	0,75	2,9	2,9	5,2	4,9	3,8	5,8	2,3	4,9	2,7	2,2	2,4	4,0
dec.13	0,25	2,8	3,3	5,5	5,1	3,8	5,5	2,3	4,5	1,6	1,5	1,8	2,8
dec.14	0,05	2,4	2,9	5,1	4,8	3,1	4,5	1,8	3,4	1,0	0,7	1,2	1,4
dec.15	0,05	2,0	2,2	4,8	4,2	2,6	2,9	1,6	2,2	0,7	0,3	0,8	0,7
dec.16	0,00	1,8	2,0	4,7	4,2	2,3	2,5	1,4	2,6	0,4	0,2	0,5	0,5
dec.17	0,00	1,7	2,0	4,5	4,4	2,1	2,4	1,3	2,0	0,3	0,1	0,5	0,5
dec.18	0,00	1,6	1,9	4,9	4,6	2,0	2,2	1,3	1,8	0,3	0,2	0,5	0,6
jan.19	0,00	1,6	1,9	5,3	4,5	2,0	2,3	1,2	1,5	0,3	0,2	0,5	0,5
feb.19	0,00	1,6	1,9	5,3	4,5	2,0	2,3	1,2	1,6	0,3	0,2	0,5	0,5
mar.19	0,00	1,6	2,0	5,4	4,6	2,0	2,2	1,2	1,6	0,3	0,2	0,6	0,5
apr.19	0,00	1,6	1,9	5,6	4,5	2,0	2,4	1,2	1,7	0,3	0,2	0,6	0,4
maj.19	0,00	1,6	1,9	5,6	4,5	2,0	2,3	1,1	1,8	0,3	0,2	0,6	0,4
jun.19	0,00	1,5	1,9	5,4	4,5	1,9	2,2	1,1	1,3	0,3	0,2	0,6	0,4
jul.19	0,00	1,5	1,9	5,7	4,6	2,0	2,2	1,2	1,8	0,3	0,2	0,6	0,4
avg.19	0,00	1,5	1,9	6,2	4,6	1,9	2,3	1,1	1,8	0,3	0,2	0,5	0,4
sep.19	0,00	1,5	1,8	5,6	4,6	1,9	2,2	1,1	1,3	0,3	0,2	0,6	0,4
okt.19	0,00	1,4	1,8	5,9	4,7	1,9	2,3	1,2	1,8	0,2	0,2	0,6	0,4
nov.19	0,00	1,4	1,8	5,4	4,6	1,9	2,3	1,2	1,4	0,2	0,2	0,5	0,4
dec.19	0,00	1,5	1,8	5,4	4,6	1,9	2,2	1,2	1,4	0,2	0,2	0,5	0,3
jan.20	0,00	1,5	1,8	5,6	4,7	2,0	2,3	1,1	1,3	0,3	0,1	0,5	0,3
feb.20	0,00	1,4	1,8	5,5	4,6	1,9	2,4	1,1	1,4	0,3	0,0	0,5	0,3
mar.20	0,00		1,8		4,5		2,3		1,4		0,2		0,3

Opomba: Vloge gospodinjstev so razčlenjene po ročnosti, ne glede na način obrestovanja (skupaj so združene fiksne in variabilne obrestne mere).

Tabela 2.2: Primerjava slovenskih obrestnih mer z obrestnimi merami v evroobmočju za nove posle sklenjene s fiksno obrestno mero v odstotkih

v %	Posojila							
	Gospodinjstvom				Podjetjem			
	Stanovanjska		Potrošniška		do 1 mio EUR		nad 1 mio EUR	
dec.12	3,3	5,5	6,8	7,2	3,7	6,9	3,0	5,3
dec.13	3,2	6,4	6,8	7,2	3,6	5,5	2,9	4,6
dec.14	2,6	4,4	6,2	6,8	2,9	5,4	2,1	2,9
dec.15	2,4	3,2	5,9	5,5	2,5	3,8	1,9	3,0
dec.16	1,8	2,6	5,5	6,0	2,0	3,2	1,6	2,2
dec.17	1,9	2,9	5,4	6,1	2,0	3,4	1,5	1,8
dec.18	1,9	2,9	5,5	6,2	2,0	3,3	1,6	1,5
jan.19	1,9	2,9	5,8	6,2	2,0	3,3	1,6	0,9
feb.19	1,9	2,9	5,7	6,2	2,0	3,5	1,6	1,5
mar.19	1,8	2,9	5,6	6,2	2,0	4,0	1,6	2,6
apr.19	1,8	2,9	5,6	6,1	2,0	3,6	1,4	1,5
maj.19	1,7	2,9	5,8	6,2	2,0	4,0	1,5	1,1
jun.19	1,7	2,9	5,7	6,2	1,9	3,8	1,4	1,6
jul.19	1,6	2,9	5,7	6,2	1,9	3,2	1,4	1,3
avg.19	1,5	2,8	5,8	6,1	1,9	4,2	1,4	3,7
sep.19	1,5	2,8	5,6	6,1	1,8	3,2	1,3	1,4
okt.19	1,4	2,7	5,6	6,2	1,8	3,6	1,3	1,2
nov.19	1,5	2,7	5,5	6,2	1,8	3,7	1,3	1,5
dec.19	1,4	2,7	5,3	6,2	1,7	3,5	1,4	1,1
jan.20	1,4	2,7	5,7	6,2	1,8	3,1	1,3	1,0
feb.20	1,4	2,6	5,6	6,1	1,8	3,8	1,3	1,4
mar.20	1,4	2,6	5,5	6,1	1,7	3,0	1,2	1,3

Vir: Banka Slovenije, ECB.

## 3. KAKOVOST KREDITNEGA PORTFELJA BANK

Tabela 3.1: Nedonosne izpostavljenosti po skupinah komitentov

	Izpostavljenosti						Nedonosne izpostavljenosti (NPE)					
	v mio EUR			v %			v mio EUR			v %		
	dec.19	feb.20	mar.20	dec.19	feb.20	mar.20	dec.19	feb.20	mar.20	dec.19	feb.20	mar.20
Podjetja	14.272	14.227	14.317	31,3	31,6	31,4	636	621	614	4,5	4,4	4,3
DFO	1.372	1.383	2.461	3,0	3,1	5,4	11	11	11	0,8	0,8	0,4
Gospodinjstva	11.794	11.856	11.844	25,9	26,3	26,0	247	249	252	2,1	2,1	2,1
obrtniki	691	690	691	1,5	1,5	1,5	28	28	28	4,0	4,1	4,1
prebivalstvo	11.104	11.165	11.153	24,4	24,8	24,5	219	221	224	2,0	2,0	2,0
Tujci	7.587	7.794	7.700	16,6	17,3	16,9	99	97	96	1,3	1,2	1,2
Država	5.176	4.943	5.222	11,4	11,0	11,5	12	12	13	0,2	0,3	0,2
Banke in hranilnice	897	811	907	2,0	1,8	2,0	0	0	0	0,0	0,0	0,0
Centralna banka	4.440	3.987	3.105	9,7	8,8	6,8	0	0	0	0,0	0,0	0,0
Skupaj	45.592	45.055	45.600	100,0	100,0	100,0	1.005	991	986	2,2	2,2	2,2

Opomba: Podatki o nedonosnih izpostavljenostih so izračunani na podlagi spremenjenega poročanja bank po Navodilu za izvajanje Sklepa o poročanju monetarnih finančnih institucij v skladu s CRD IV oz. EBA definicijo, objavljene z Izvedbeno uredbo Komisije (EU) št. 2015/227 (Uradni list EU, št. 48/2015 z dne 20.2.2015).

Tabela 3.2: Razvrščene terjatve v zamudi nad 90 dni po skupinah komitentov

	Razvrščene terjatve						Terjatve z zamudami nad 90 dni					
	v mio EUR			v %			v mio EUR			v %		
	dec.19	feb.20	mar.20	dec.19	feb.20	mar.20	dec.19	feb.20	mar.20	dec.19	feb.20	mar.20
Podjetja	14.041	14.002	14.094	34,6	34,9	34,7	201	199	191	1,4	1,4	1,4
DFO	1.369	1.382	1.374	3,4	3,4	3,4	5	5	5	0,3	0,3	0,3
Gospodinjstva	11.794	11.855	11.843	29,1	29,6	29,2	214	215	219	1,8	1,8	1,8
obrtniki	691	690	691	1,7	1,7	1,7	20	20	20	2,9	2,9	2,9
prebivalstvo	11.103	11.165	11.153	27,4	27,8	27,5	194	195	199	1,8	1,7	1,8
Tujci	4.846	5.068	5.061	11,9	12,6	12,5	41	44	44	0,8	0,9	0,9
Država	3.175	2.988	3.130	7,8	7,5	7,7	6	6	6	0,2	0,2	0,2
Banke in hranilnice	916	828	910	2,3	2,1	2,2	0	0	0	0,0	0,0	0,0
Centralna banka	4.440	3.987	4.191	10,9	9,9	10,3	0	0	0	0,0	0,0	0,0
Skupaj	40.581	40.110	40.603	100,0	100,0	100,0	466	469	464	1,1	1,2	1,1

Tabela 3.3: Nedonosne izpostavljenosti do nefinančnih podjetij po dejavnostih

	Izpostavljenosti			Nedonosne izpostavljenosti (NPE)			Delež NPE		
	v mio EUR			v mio EUR			v %		
	dec.19	feb.20	mar.20	dec.19	feb.20	mar.20	dec.19	feb.20	mar.20
Kmetijstvo, gozdarstvo, rib., rud.	132	130	129	3	3	3	2,0	2,2	2,1
Predelovalne dejavnosti	4.037	4.002	4.007	114	102	95	2,8	2,6	2,4
Elektrika, plin in voda, saniranje ok.	1.296	1.301	1.383	8	8	8	0,6	0,6	0,6
Gradbeništvo	1.160	1.164	1.164	84	83	82	7,2	7,1	7,1
Trgovina	2.558	2.560	2.577	229	226	223	9,0	8,8	8,7
Promet in skladiščenje	1.750	1.705	1.707	21	22	22	1,2	1,3	1,3
Gostinstvo	451	457	461	40	40	42	8,9	8,9	9,0
Informacije in komunikacije	656	651	612	6	6	5	0,9	0,9	0,9
Finančno posredništvo	62	66	69	0	0	0	0,7	0,8	0,6
Poslovanje z nepremičninami	595	613	614	46	46	46	7,8	7,5	7,5
Strokovne in druge poslovne dej.	1.315	1.325	1.348	65	66	68	4,9	5,0	5,1
Javne storitve	261	253	245	20	19	19	7,8	7,4	7,8
Skupaj	14.272	14.227	14.317	636	621	614	4,5	4,4	4,3

Vir: Banka Slovenije.

Tabela 3.4: Razvrščene terjatve v zamudi nad 90 dni do nefinančnih podjetij po dejavnostih

	Razvrščene terjatve			Razvrščene terjatve z zamudo nad 90 dni			Delež razvrščenih terjatev z zamudo nad 90 po dejavnostih		
	v mio EUR			v mio EUR			v %		
	dec.19	feb.20	mar.20	dec.19	feb.20	mar.20	dec.19	feb.20	mar.20
Kmetijstvo, gozdarstvo, rib., rud.	132	131	130	1	1	1	0,6	0,7	0,8
Predelovalne dejavnosti	4.027	3.995	4.000	42	40	40	1,0	1,0	1,0
Elektrika, plin in voda, saniranje ok.	1.289	1.293	1.375	4	4	4	0,3	0,3	0,3
Gradbeništvo	1.158	1.163	1.162	58	55	51	5,0	4,7	4,4
Trgovina	2.435	2.440	2.456	36	37	34	1,5	1,5	1,4
Promet in skladiščenje	1.719	1.674	1.677	5	6	5	0,3	0,4	0,3
Gostinstvo	446	451	457	18	19	20	4,1	4,2	4,3
Informacije in komunikacije	634	630	590	1	1	1	0,1	0,1	0,2
Finančno posredništvo	62	66	69	0	0	0	0,0	0,0	0,0
Poslovanje z nepremičninami	591	610	611	5	5	5	0,9	0,9	0,8
Strokovne in druge poslovne dej.	1.286	1.296	1.322	31	30	29	2,4	2,3	2,2
Javne storitve	261	254	245	1	1	1	0,3	0,3	0,4
<b>Skupaj</b>	<b>14.041</b>	<b>14.002</b>	<b>14.094</b>	<b>201</b>	<b>199</b>	<b>191</b>	<b>1,4</b>	<b>1,4</b>	<b>1,4</b>

Vir: Banka Slovenije.



## PRILOGA 4 POSLOVANJE LIZINŠKIH DRUŽB<sup>2</sup>

Tabela 4.1 : Novoodobreni posli po sektorjih in tipu posla (v mio EUR)

Obdobje	Nepremičnine					Premičnine				
	NFD	Gosp.	Drugi sekt.	Tujina	Skupaj nep.	NFD	Gosp.	Drugi sekt.	Tujina	Skupaj prem.
2013	152,6	9,6	2,6	1,0	165,9	346,4	373,7	1,2	3,6	724,9
2014	213,8	4,4	22,2	0,4	240,8	356,5	416,7	2,3	3,4	779,0
2015	39,5	3,9	1,3	0,3	45,0	407,2	444,1	1,8	5,8	858,9
2016	49,4	4,4	2,4	0,0	56,2	472,4	440,3	1,1	6,3	920,0
2017	39,5	2,8	10,8	2,9	56,0	520,5	477,8	9,6	6,3	1.014,2
2018	9,2	0,3	0,9	0,0	10,5	567,3	510,4	1,3	0,7	1.079,7
2019	5,3	0,1	1,0	0,0	6,4	558,8	531,7	2,2	7,2	1.099,9
2019 mar.	3,3	0,0	1,0	0,0	4,4	139,6	136,6	0,7	6,5	283,4
jun.	0,8		0,0		0,8	160,6	140,0	0,4	0,3	301,4
sep.	0,2	0,0			0,2	118,9	125,9	0,6	0,2	245,6
dec.	0,9	0,1	0,0		1,0	139,7	129,1	0,5	0,2	269,6
2020 mar.	1,3	0,1	0,1		1,5	105,5	124,7	0,1	0,1	230,4

Vir: Banka Slovenije.

Tabela 4.2: Stanje poslov po sektorjih in tipu posla (v mio EUR)

Obdobje	Nepremičnine					Premičnine				
	NFD	Gosp.	Drugi sekt.	Tujina	Skupaj nep.	NFD	Gosp.	Drugi sekt.	Tujina	Skupaj prem.
2013	1.342,9	120,0	158,2	1,7	1.622,9	781,9	936,7	10,7	55,0	1.784,3
2014	1.087,3	97,6	118,7	1,7	1.305,5	745,2	945,1	7,2	47,8	1.745,3
2015	899,4	79,2	96,7	2,0	1.077,3	712,7	963,8	5,6	50,0	1.732,0
2016	556,5	59,9	52,5	3,2	672,2	710,6	933,4	3,7	23,7	1.671,3
2017	468,8	49,2	44,0	2,0	564,0	816,5	1.018,8	12,5	4,4	1.852,2
2018	286,3	35,8	29,7	1,3	353,1	888,4	1.074,2	14,5	2,6	1.979,7
2019	165,3	27,9	21,8	0,7	215,8	908,8	1.151,0	13,3	7,5	2.080,6
2019 mar.	231,4	32,2	29,4	1,2	294,1	897,2	1.099,8	13,9	8,2	2.019,1
jun.	210,2	30,9	28,7	1,0	270,8	926,0	1.129,0	13,6	8,3	2.076,8
sep.	176,4	29,0	25,6	1,0	232,1	916,6	1.131,8	13,3	8,1	2.069,8
dec.	165,3	27,9	21,8	0,7	215,8	908,8	1.151,0	13,3	7,5	2.080,6
2020 mar.	161,7	26,7	17,3	0,6	206,3	866,3	1.164,6	12,6	7,2	2.050,7

Vir: Banka Slovenije.

<sup>2</sup> Podatki za prvo četrtletje 2020 niso dokončni in še ne vključujejo lizing družb, ki so pričele s poročanjem Banki Slovenije s 1.1.2020.

Tabela 4.3: Posli po ročnosti in tipu posla

Novoodobreni posli po ročnosti (v mio EUR)												
Obdobje	Do 1 leta		1-5 let		5-10 let		Nad 10 let		Skupaj			
	Prem.	Nepr.	Prem.	Nepr.	Prem.	Nepr.	Prem.	Nepr.	Prem.	Nepr.	Vsi posli	
2013	125,7	100,4	296,8	12,3	299,6	15,8	2,8	37,4	724,9	165,9	890,8	
2014	124,9	50,0	339,0	77,1	314,6	74,9	0,6	38,8	779,0	240,8	1.019,8	
2015	151,1	13,7	350,3	9,6	353,3	12,0	4,3	9,7	858,9	45,0	903,9	
2016	178,2	31,5	352,8	8,1	385,5	11,8	3,6	4,7	920,0	56,2	976,2	
2017	210,8	34,0	368,7	3,8	434,2	2,0	0,4	16,2	1.014,2	56,0	1.070,2	
2018	211,7	0,3	371,4	0,5	496,3	2,5	0,4	7,2	1.079,7	10,5	1.090,2	
2019	226,9	1,5	371,7	0,3	501,1	1,5	0,3	3,1	1.099,9	6,4	1.106,3	
2019 mar.	60,9	1,2	100,8	0,1	121,4	0,6	0,2	2,5	283,4	4,4	287,8	
jun.	68,4	0,2	91,8	0,2	141,1		0,1	0,4	301,4	0,8	302,2	
sep.	46,4	0,0	84,4	0,0	114,7	0,2		0,0	245,6	0,2	245,8	
dec.	51,1	0,0	94,7	0,1	123,8	0,7		0,2	269,6	1,0	270,5	
2020 mar.	41,2	0,1	79,0	0,3	109,7	0,0	0,4	1,1	230,4	1,5	231,8	

Stanje poslov po ročnosti (v mio EUR)												
Obdobje	Do 1 leta		1-5 let		5-10 let		Nad 10 let		Skupaj			
	Prem.	Nepr.	Prem.	Nepr.	Prem.	Nepr.	Prem.	Nepr.	Prem.	Nepr.	Vsi posli	
2013	353,2	358,2	1.124,7	471,0	268,8	476,1	37,6	317,5	1.784,3	1.622,9	3.407,2	
2014	316,3	215,2	1.125,7	519,8	288,5	365,8	14,8	204,7	1.745,3	1.305,5	3.050,7	
2015	305,0	172,3	1.099,0	504,2	315,7	295,7	12,3	105,1	1.732,0	1.077,3	2.809,3	
2016	228,2	164,0	1.113,8	290,3	322,9	155,5	6,4	62,3	1.671,3	672,2	2.343,5	
2017	251,1	161,4	1.243,3	189,6	353,0	157,5	4,8	55,5	1.852,2	564,0	2.416,2	
2018	226,6	106,1	1.332,9	109,2	419,6	102,6	0,7	35,3	1.979,7	353,1	2.332,9	
2019	232,5	73,4	1.390,8	59,3	456,6	61,2	0,7	21,8	2.080,6	215,8	2.296,3	
2019 mar.	235,8	104,9	1.355,5	71,5	427,7	84,6	0,8	33,1	2.019,7	294,1	2.313,8	
jun.	252,0	96,0	1.376,9	65,9	447,1	78,8	0,7	30,0	2.076,8	270,8	2.347,6	
sep.	247,3	72,5	1.374,8	62,3	447,0	74,7	0,7	22,5	2.069,8	232,1	2.301,9	
dec.	232,5	73,4	1.390,8	59,3	456,6	61,2	0,7	21,8	2.080,6	215,8	2.296,3	
2020 mar.	216,2	72,3	1.378,0	58,6	455,6	53,1	0,9	22,4	2.050,7	206,3	2.257,0	

Tabela 4.4: Stanje lizinskih poslov z NFD po tipu in dejavnosti posla

Stanje lizinskih poslov z NFD po dejavnostih v mio EUR - Nepremičnine													
Obdobje	Kmet., rud.	Pred. Dej.	Elekt., plin, voda	Gradbe-ništv	Trgo-vina	Prom., sklad.	Gostin-stvo	Info.kom.d ej.	Fin.posr.	Posl.z neprem.	Strok.,drug e dej.	Javne storitve	Skupaj nepr.
2013	6,2	53,5	6,5	106,7	637,2	14,0	56,2	8,8	3,5	344,6	64,8	41,0	1.342,9
2014	5,6	39,3	2,8	102,3	462,6	13,5	40,5	7,5	6,3	308,7	60,7	37,6	1.087,3
2015	5,5	33,8	7,4	86,1	399,7	11,2	35,7	7,2	1,8	242,2	43,3	25,6	899,4
2016	5,5	27,2	0,9	21,1	204,2	7,3	22,7	7,2	2,8	213,9	18,6	22,3	553,7
2017	0,1	30,0	1,1	25,2	135,9	10,5	19,3	7,1	4,8	158,9	41,3	33,6	467,9
2018		15,0	0,9	8,8	110,0	6,3	12,3	5,1	3,2	66,9	33,4	24,3	286,3
2019		11,4	0,5	4,6	74,7	5,0	8,4	3,1	2,2	13,1	28,5	13,8	165,3
2019 mar.		13,0	0,8	7,9	88,6	6,0	12,2	3,9	2,5	40,0	34,8	21,8	231,4
jun.		12,7	0,5	5,9	76,0	5,7	11,5	3,4	2,4	37,4	31,9	22,8	210,2
sep.		12,3	0,5	5,4	78,3	5,3	10,1	3,3	2,3	13,3	30,7	14,9	176,4
dec.		11,4	0,5	4,6	74,7	5,0	8,4	3,1	2,2	13,1	28,5	13,8	165,3
2020 mar.	0,0	11,2	0,8	4,4	73,4	4,7	8,1	2,9	2,2	12,6	28,0	13,4	161,7

Stanje lizinskih poslov z NFD po dejavnostih v mio EUR - Premičnine													
Obdobje	Kmet., rud.	Pred. Dej.	Elekt., plin, voda	Gradbe-ništv	Trgo-vina	Prom., sklad.	Gostin-stvo	Info.kom.d ej.	Fin.posr.	Posl.z neprem.	Strok.,drug e dej.	Javne storitve	Skupaj prem.
2013	9,4	148,4	51,6	77,8	153,8	152,3	29,9	20,9	6,0	9,9	77,1	44,7	781,8
2014	10,1	132,4	41,9	75,5	146,0	163,5	34,4	22,9	3,6	9,4	68,0	37,6	745,2
2015	9,5	113,2	38,8	71,0	145,9	162,8	43,4	13,4	3,6	6,2	70,5	34,4	712,7
2016	11,9	96,7	27,2	65,7	139,1	196,4	52,5	12,3	4,4	4,9	66,4	33,1	710,6
2017	8,6	107,1	28,4	73,0	163,4	237,0	46,6	27,5	5,5	4,8	76,0	38,6	816,5
2018	9,4	129,2	17,6	92,8	167,7	289,9	26,3	24,2	4,9	5,6	87,1	33,7	888,4
2019 mar.	9,7	129,2	17,6	94,7	181,6	291,3	23,1	21,6	5,0	6,2	83,2	33,7	897,1
jun.	10,3	132,0	17,3	99,7	183,8	295,5	22,4	22,4	5,4	5,4	99,3	32,3	925,9
sep.	10,7	131,5	17,7	100,0	182,9	288,6	21,5	22,0	5,4	5,8	99,6	30,9	916,5
dec.	11,4	134,0	18,0	98,3	183,3	285,3	21,6	22,8	5,3	5,8	92,0	30,8	908,7
2020 mar.	12,6	127,8	18,0	95,8	174,7	275,9	19,6	18,8	5,1	6,1	82,3	29,5	866,2

Tabela 4.5: Zamude poslov z NFD po tipu in dejavnosti posla v %

Zamude z NFD po dejavnosti v % (Nepremičnine)														Skupaj (neprem. in prem.)
Obdobje	Kmet., rud.	Pred. Dej.	Elekt., plin, voda	Gradbe- ništvo	Trgo- vina	Prom., sklad.	Gostin- stvo	Info.kom. dej.	Fin.posr.	Posl.z neprem.	Strok.,druge dej.	Javne storitve	Skupaj nepr.	
2013	85,3	10,3	0,0	15,7	2,8	0,4	15,7	4,3	9,2	2,2	13,3	6,0	5,5	9,5
2014	93,7	17,2	0,0	42,9	5,2	3,5	21,2	4,9	5,3	4,2	20,4	7,4	10,8	13,1
2015	95,2	14,5	4,3	45,8	5,5	7,1	23,9	5,6	3,9	8,9	23,1	13,5	13,0	13,5
2016	96,6	4,3	0,5	38,7	8,1	1,1	14,2	0,2	4,6	6,3	14,1	12,3	9,6	9,1
2017	63,6	6,3	0,0	41,0	13,9	27,6	23,1	0,2	36,0	6,6	48,3	7,4	15,6	10,6
2018		9,6	1,0	47,9	14,7	2,1	22,4	0,0	1,4	8,4	51,2	5,5	17,1	7,7
2019		11,6	0,0	21,5	21,5	2,3	27,6	0,0	2,2	32,8	74,0	1,1	28,0	7,5
2019 mar.		14,0	0,0	48,1	18,2	1,9	27,8	0,1	2,0	69,5	46,7	1,3	30,1	9,9
jun.		14,8	0,0	23,5	21,2	2,4	25,8	0,0	2,1	68,3	69,6	0,8	33,5	9,8
sep.		15,3	0,0	23,9	20,6	2,3	27,6	0,0	2,1	36,1	72,4	1,2	28,0	8,2
dec.		11,6	0,0	21,5	21,5	2,3	27,6	0,0	2,2	32,8	74,0	1,1	28,0	7,5
2020 mar.	0,0	11,7	0,0	22,4	22,0	2,6	26,9	0,0	2,0	33,1	75,3	1,3	28,6	7,8

Zamude z NFD po dejavnosti v % (Premičnine)														Skupaj (neprem. in prem.)
Obdobje	Kmet., rud.	Pred. Dej.	Elekt., plin, voda	Gradbe- ništvo	Trgo- vina	Prom., sklad.	Gostin- stvo	Info.kom. dej.	Fin.posr.	Posl.z neprem.	Strok.,druge dej.	Javne storitve	Skupaj prem.	
2013	18,6	11,7	12,4	46,7	11,9	9,9	21,3	3,0	13,2	26,6	19,5	17,9	16,5	9,5
2014	15,0	13,8	15,8	43,6	12,4	7,5	21,4	2,3	31,1	33,4	23,7	9,7	16,3	13,1
2015	15,0	10,7	13,4	39,0	11,6	5,3	18,4	7,2	32,6	42,2	19,2	9,5	14,3	13,5
2016	13,3	7,9	15,8	26,7	6,9	2,0	10,3	9,0	20,7	20,9	8,5	7,8	8,6	9,1
2017	7,8	8,1	13,7	15,8	5,8	5,6	5,4	3,9	8,8	13,5	6,2	15,4	7,7	10,6
2018	5,4	5,6	6,7	10,9	3,0	4,4	2,4	4,4	0,9	3,5	1,8	4,1	4,7	7,7
2019	4,6	5,3	6,0	4,2	2,4	4,4	1,9	4,7	0,5	1,5	1,4	4,4	3,8	7,5
2019 mar.	5,0	5,5	6,5	10,7	2,8	4,5	2,6	4,8	0,9	1,4	1,6	4,1	4,6	9,9
jun.	5,0	5,4	6,5	10,2	2,7	4,3	1,9	4,7	0,7	1,7	1,3	4,3	4,4	9,8
sep.	4,8	5,4	6,6	10,1	2,4	4,5	2,0	4,8	0,7	1,5	1,3	4,4	4,4	8,2
dec.	4,6	5,3	6,0	4,2	2,4	4,4	1,9	4,7	0,5	1,5	1,4	4,4	3,8	7,5
2020 mar.	4,2	5,6	6,0	4,4	2,6	4,8	2,1	5,6	0,4	1,4	0,9	4,6	4,0	7,8

Vir: Banka Slovenije.

Tabela 4.6: Uspešnost poslovanja in viri financiranja lizinskih družb

									Stopnje rasti (v %)						
	2014	2015	2016	2017	2018	2019	Q1 2020	2014	2015	2016	2017	2018	2019	Q1 2020	
Bilančna vsota (v mio EUR)	3.461	2.869	2.675	2.809	2.711	2.545	2426,0	-9,5	-17,1	-6,7	5,0	-3,5	-6,1	-11,6	
Kapital (v mio EUR)	288	260	400	479	527	551	448,1	5570,2	-9,7	53,9	19,7	10,0	4,6	-19,2	
Celotni dobiček oziroma izguba (v mio EUR)	50	24	51	82	88	124	18,2	-81,1	-52,4	111,9	62,1	6,8	41,5	-30,8	
ROA – donos na sredstva (v %)	1,3	0,7	1,8	3,0	3,1	4,6	4,6								
ROE – donos na kapital (v %)	41,5	9,6	16,9	19,8	17,2	22,3	22,3								
Finančne in poslovne obveznosti (v mio EUR)	3.061	2.518	2.189	2.259	2.133	1.946	1928,0	-17,9	-17,7	-13,1	3,2	-5,6	-8,8	-9,2	
obv. do bank in podjetij v skupini/bil. vsota (v %)	88	88	82	80	79	76	79,5								
Naložbene nepremičnine	822	629	567	389	362	69	45,9	-18,0	-23,5	-9,8	-31,5	-7,0	-80,8	-86,4	
naložbene nepremičnine/sredstva (v %)	24	22	21	14	13	3	1,9								
Finan. odh. iz oslab. in odpis. finan. nal. (v mio EUR)	113	118	61	54	43	34	8,8	-45,7	4,8	-48,0	-11,4	-21,4	-20,2	-5,6	

Vir: Banka Slovenije.