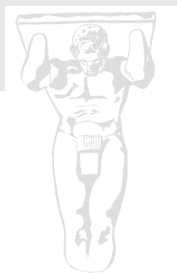


**BANKA
SLOVENIJE**
EVROSISTEM



**MESEČNA INFORMACIJA
O POSLOVANJU BANK**

FEBRUAR 2020

KRATEK KOMENTAR

Decembra 2019 so se glede na mesec prej povečala stanovanjska posojila, medtem ko so se posojila podjetjem in potrošniška posojila zmanjšala. Med viri še naprej naraščajo vloge nebančnega sektorja, predvsem gospodinjstev. Kakovost kreditnega portfelja bank se je lani izboljšala, predvsem pri portfelju podjetij. Banke so leto 2019 zaključile z zgodovinsko najvišjim dobičkom pred obdavčitvijo.

Bilančna vsota bančnega sistema se je decembra 2019 povečala za 320 mio EUR, na 41,2 mrd EUR, in bila medletno višja za 6,3 %. Na naložbeni strani so banke decembra ponovno povečale predvsem sredstva pri centralni banki. V nasprotju s preteklimi meseci lanskega leta so se decembra zmanjšala posojila nebančnemu sektorju, predvsem zaradi zmanjšanja posojil podjetjem. Nadaljevalo se je zmanjševanje naložb v vrednostne papirje.

Rast posojil nebančnemu sektorju se je decembra upočasnila na 5,8 % medletno, predvsem zaradi nižje rasti posojil podjetjem, 4,8 % medletno. Obseg posojil podjetjem se je namreč decembra zmanjšal za 262 mio EUR, največ po letu 2016, kar je med drugim posledica dospelja večjih posojil, sklenjenih sredi lanskega leta. Decembra so se zaradi večjega posla pri eni od bank, nadpovprečno (za 179 mio EUR) povečala posojila drugim finančnim organizacijam. Kljub temu ta posojila predstavljajo le 5 % vseh posojil nebančnemu sektorju.

Medletna rast stanovanjskih posojil se je decembra ohranila pri 5,8 %. Neto mesečni prirast stanovanjskih posojil je bil po dveh izrazito nadpovprečnih mesecih decembra s 23 mio EUR nižji od povprečja leta 2019 (29 mio EUR). Rast potrošniških posojil je v letu 2019 v povprečju znašala 11,7 % medletno, decembra je dosegla 8,9 %. Povečanju obsega potrošniških posojil v oktobru je sledilo zmanjšanje v novembru in decembru, za 15 mio EUR in 21 mio EUR. Prirast stanovanjskih in potrošniških posojil je tako v zadnjem četrtletju leta 2019 znašal 105 mio EUR in 14 mio EUR, v primerljivem obdobju leta 2018 pa 64 mio EUR in 69 mio EUR. Ocenjujemo, da je na spremembe v gibanju posojil prebivalstvu v zadnjem četrtletju lanskega leta delno vplivala novembrska uveljavitev Sklepa o makrobonitetnih omejitvah kreditiranja prebivalstva. Ob tem poudarjamo, da je podajanje celovitih zaključkov o učinkih ukrepa preuranjeno, upošteva zlasti (i) netipično obnašanje bank in posojilojemalcev v obdobju med najavo in uveljavitvijo ukrepa ter takoj po njegovi uvedbi, (ii) zamik med uvedbo in črpanjem posojil ter (iii) učinek sezone in praznikov.

Z decembrskim znižanjem nedonosnih izpostavljenosti (NPE) za 128 mio EUR se je njihov obseg znižal na 1 mrd EUR, delež v celotnih izpostavljenostih pa na 2,2 %. Največje zmanjšanje NPE so leta 2019 banke dosegle na portfelju podjetij, kjer se je delež NPE zmanjšal za 4 odstotne točke na decembrskih 4,5 %, in na portfelju tujcev, kjer je delež NPE več kot prepolovljen, 1,3-odstoten. Kakovost portfelja se je rahlo izboljšala tudi pri stanovanjskih in potrošniških posojilih, z 1,9-odstotnim oziroma 2,5-odstotnim deležem NPE decembra 2019.

Vloge nebančnega sektorja so se v letu 2019 povečale za 7,2 %, kar je najvišja letna rast teh vlog po letu 2014. Medletna rast vlog gospodinjstev se je decembra povečala na 8,7 %, medtem ko je v prvih enajstih mesecih leta 2019 v povprečju znašala 7,5 %. Decembrski porast vlog gospodinjstev, za 498 mio EUR, je posledica sezonskega vpliva in hkrati večjega prehodnega porasta vlog pri eni od bank. Medletna rast vlog podjetij se upočasnjuje že od sredine leta 2018, decembra 2019 pa je postala negativna, znašala je -0,4 % medletno.

Dobiček bank pred obdavčitvijo je v letu 2019 znašal 597 mio EUR in za 13 % presegel predlanskega. K povečanju dobička so lani med prihodki najbolj prispevali za skoraj petino višji neto neobrestni prihodki, kar je bila predvsem posledica enkratnih dogodkov v prvi polovici leta. Neto opravnine so se lani povečale za 5,8 %, njihovo zvišanje pa je presegló povprečno rast bilančne vsote. Medletna rast neto obrestnih prihodkov se je znižala na 1,6 %. Neto obrestna marža se je zaradi počasnejše rasti neto obresti v primerjavi z obrestonosno aktivo znižala na 1,79 %. Neto sproščanje oslabitev in rezervacij se je na ravni bančnega sistema lani nadaljevalo in bilo prisotno pri skoraj polovici kreditnih institucij. Donos na kapital pred obdavčitvijo je v letu 2019 znašal 12,3 %.

Količnik skupne kapitalske ustreznosti je v tretjem četrtletju 2019 znašal 18,2 %, CET1 pa 17,7 % (oba na konsolidirani osnovi). Delež najbolj likvidnih oblik naložb v bilančni vsoti se je decembra povečal na 14 %, delež sekundarne likvidnosti pa se je ohranil pri 19 % bilančne vsote. Količnik likvidnostnega kritja se je znižal na 311 %, vendar še vedno dosega trikratnik regulatorne ravni.

KAZALO

1. Glavne značilnosti in izkazi poslovanja bank	1
2. Obrestne mere bank	3
3. Kakovost kreditnega portfelja bank	5

1. GLAVNE ZNAČILNOSTI IN IZKAZI POSLOVANJA BANK¹

Tabela 1.1: Bilanca stanja bank in hranilnic po stanju 31. 12. 2019

Stanja v mio EUR; rasti v %	Stanje		Struktura		Stanje		Struktura		Stanje		Struktura		Prir. v mio EUR		Rast v %	
	dec.08	v %	dec.18	v %	dec.19	v dec.19	dec.19	v dec.19	dec.19	v 2019	dec.19	v dec.19	dec.19	v 2019	dec.19	medletno
Aktiva	47.948	100,0	38.776	100,0	41.213	100,0	319,9	2.437,5	0,8	6,3						
Denar v blagajni, stanje na rač. pri CB in vpogl. vloge pri bankah	1.250	2,6	4.713	12,2	5.783	14,0	595,6	1.069,8	11,5	22,7						
Kreditni bankam po odpl. vrednosti (vklj. s CB)	4.101	8,6	1.596	4,1	1.592	3,9	-79,7	4,5	-4,8	-0,3						
domačim bankam	2.673	5,6	821	2,1	758	1,8	-1,6	62,4	-0,2	-7,6						
tujim bankam	1.428	3,0	776	2,0	834	2,0	-78,0	57,9	-8,6	7,5						
kratkoročni krediti bankam	2.056	4,3	598	1,5	563	1,4	-81,5	35,3	-12,6	-5,9						
dolgoročni krediti bankam	2.046	4,3	998	2,6	1.029	2,5	1,8	30,8	0,2	3,1						
Kreditni nebančnemu sektorju*	33.718	70,3	22.236	57,3	23.520	57,1	-93,2	1.283,2	-0,4	5,8						
od tega nefinančnim družbam	20.260	42,3	8.470	21,8	8.877	21,5	-262,3	407,3	-2,9	4,8						
gospodinjstvom	7.558	15,8	10.078	26,0	10.703	26,0	12,6	625,1	0,1	6,2						
državi	506	1,1	1.740	4,5	1.634	4,0	-4,9	106,2	-0,3	-6,1						
drugim fin. org.	2.829	5,9	1.058	2,7	1.239	3,0	178,6	181,5	16,8	17,2						
tujcem	2.515	5,2	858	2,2	1.036	2,5	-16,1	178,0	-1,5	20,7						
Druga finan. sredstva iz skupine kred. in terj. (po odpl. vredn.)	0	0,0	127	0,3	148	0,4	-10,6	20,7	-6,7	16,3						
Vrednostni papirji (VP)/finančna sredstva (FS)**	7.323	15,3	8.870	22,9	8.838	21,4	-94,2	31,7	-1,1	-0,4						
a) FS v posesti za trgovanje	1.177	2,5	90	0,2	63	0,2	-27,8	26,9	-30,6	-29,9						
od tega dolžniški VP	571	1,2	49	0,1	8	0,0	-21,9	41,1	-74,2	-84,3						
...dolžniški VP države	56	0,1	49	0,1	8	0,0	-21,9	41,1	-74,2	-84,3						
b) FS, obvezno merjena po PV prek PI, ki niso v pos. za trgovanje	0	0,0	62	0,2	52	0,1	6,3	9,9	13,9	-16,1						
od tega dolžniški VP	0	0,0	0	0,0	0	0,0	0,0	-	0,0	0,0						
c) FS, določena za merjenje po PV prek PI	179	0,4	6	0,0	6	0,0	0,0	0,1	0,1	1,8						
od tega dolžniški VP	163	0,3	6	0,0	6	0,0	0,0	0,1	0,1	1,8						
...dolžniški VP države	0	0,0	0	0,0	0	0,0	0,0	-	0,0	0,0						
d) FS merjena po PV prek DVD	4.552	9,5	5.395	13,9	5.012	12,2	49,6	383,3	1,0	-7,1						
od tega dolžniški VP	4.318	9,0	5.189	13,4	4.807	11,7	53,1	381,9	1,1	-7,4						
...dolžniški VP države	2.875	6,0	3.600	9,3	3.385	8,2	117,5	215,0	3,6	-6,0						
e) Dolžniški VP po odplačni vrednosti	1.415	3,0	3.317	8,6	3.706	9,0	-122,3	388,3	-3,2	11,7						
od tega dolžniški VP države	1.182	2,5	2.655	6,8	2.862	6,9	-166,4	206,9	-5,5	7,8						
Naložbe v kapital odvisnih družb, skupaj obvladovanih družb in pridruženih družb	627	1,3	515	1,3	509	1,2	-3,0	6,4	-0,6	-1,2						
Ostala aktiva	928	1,9	717	1,9	824	2,0	5,0	106,4	0,6	14,8						
Pasiva	47.948	100,0	38.776	100,0	41.213	100,0	319,9	2.437,5	0,8	6,3						
Finančne obveznosti, merjene po odplačni vrednosti (vloge)	41.895	87,4	33.663	86,8	35.801	86,9	342,8	2.137,4	1,0	6,3						
a) Fin. obveznosti do CB (Evrosistema)	1.229	2,6	1.092	2,8	983	2,4	13,3	109,1	1,4	-10,0						
b) Obveznosti do bank	18.168	37,9	3.193	8,2	2.821	6,8	92,1	371,8	3,4	-11,6						
od tega do domačih bank	2.065	4,3	858	2,2	856	2,1	14,0	2,1	1,7	-0,3						
od tega do tujih bank	16.098	33,6	2.335	6,0	1.965	4,8	78,1	369,7	4,1	-15,8						
c) Obveznosti do neban. sekt. (vloge NS)	20.883	43,6	28.979	74,7	31.069	75,4	341,6	2.090,6	1,1	7,2						
od tega do nefinančnih družb (podjetij)	3.728	7,8	6.788	17,5	6.758	16,4	-10,8	30,5	-0,2	-0,4						
gospodinjstev	13.407	28,0	18.733	48,3	20.365	49,4	498,2	1.631,4	2,5	8,7						
države	1.879	3,9	1.040	2,7	1.037	2,5	-77,9	3,4	-7,0	-0,3						
drugih finančnih organizacij	1.065	2,2	1.122	2,9	1.243	3,0	-149,9	120,9	-10,8	10,8						
tujcev	475	1,0	911	2,3	1.228	3,0	63,4	316,9	5,4	34,8						
d) Dolžniški vrednostni papirji	1.276	2,7	148	0,4	600	1,5	-2,6	451,7	-0,4	304,4						
e) Ostale finančne obveznosti, merjene po odplačni vrednosti***	1.568	3,3	251	0,6	327	0,8	-101,6	76,0	-23,7	30,3						
Rezervacije	176	0,4	208	0,5	187	0,5	4,2	20,5	2,3	-9,9						
Kapital	4.010	8,4	4.721	12,2	4.966	12,0	3,0	245,3	0,1	5,2						
Ostala pasiva	1.867	3,9	184	0,5	260	0,6	-30,1	75,3	-10,4	40,9						
BILANČNA VSOTA	47.948	100,0	38.776	100,0	41.213	100,0	319,9	2.437,5	0,8	6,3						

Opombe: * Krediti nebančnemu sektorju, brez namena za trgovanje, zajemajo "Kredite in druga finančna sredstva po odplačni vrednosti (iz A. VI. iz "Metodologije za izdelavo rekapitulacije izkaza finančnega položaja", kategorijo "Kreditni (in druga finančna sredstva), določeni za merjenje po PV prek PI" (iz A.III), kategorijo "Kreditni (in druga finančna sredstva), določeni za merjenje po PV prek DVD" (iz A.IV) in kategorijo "Kreditni (in druga finančna sredstva), merjeni po PV prek DVD.

**Finančna sredstva/vrednostni papirji v aktivi zajemajo celotna finančna sredstva iz A.II., vključno s krediti namenjenimi trgovanju, iz ostalih skupin finančnih sredstev (A.III., A.IV. in A.V.) so zjeti lastniški in dolžniški vrednostni papirji, brez kreditov.

***Do 31.12.2017 vključuje tudi podrejene obveznosti, z metodologijo MSRP9 je postavka "podrejene obveznosti" ukinjena, te obveznosti so vključene med obveznosti do bank.

¹Podatki o poslovanju bank v tej publikaciji temeljijo na knjigovodskih podatkih bank, ki se metodološko razlikujejo od statističnih podatkov. Podatki o posojilih se razlikujejo še zato, ker podatki v tej publikaciji vključujejo tudi posojila tujcem, upoštevajo neto princip (zneski zmanjšani za popravke vrednosti) ter ne vključujejo netržnih vrednostnih papirjev.

Tabela 1.2: Izkaz poslovnega izida 2017, 2018 in 2019

	2017	Strukt.	2018	Strukt.	2018	Strukt.	2019	Strukt.	Medl. rast.
v mio EUR; rasti v %	v %		v %		jan.-dec.	v %	jan.-dec.	v %	dec.19/dec.18
Prihodki od obresti	767,2		775,3		775,3		790,0		1,9
Odhodki od obresti	115,2		103,6		103,6		107,3		3,5
Čiste obresti	651,9	60,7	671,7	58,2	671,7	58,2	682,7	54,4	1,6
Neobrestni prihodki	422,2	39,3	481,6	41,8	481,6	41,8	573,4	45,6	19,1
od tega neto opravnine	313,5	29,2	315,4	27,3	315,4	27,3	333,8	26,6	5,8
od tega čisti dobički/izgube iz FS in obvez. namenjenih trgovanju	29,6	2,8	13,0	1,1	13,0	1,1	12,1	1,0	-7,0
Bruto dohodek	1.074,2	100,0	1.153,3	100,0	1.153,3	100,0	1.256,1	100,0	8,9
Operativni stroški	-673,7	-62,7	-669,5	-58,0	-669,5	-58,0	-706,8	-56,3	5,6
Neto dohodek	400,5	37,3	483,8	42,0	483,8	42,0	549,3	43,7	13,5
Neto oslabitve in rezervacije	42,7	4,0	47,1	4,1	47,1	4,1	48,0	3,8	2,1
Dobiček pred obdavčitvijo	443,2	41,3	530,9	46,0	530,9	46,0	597,4	47,6	12,5
Davki	-18,4		-35,7		-35,7		-62,5		75,2
Dobiček po obdavčitvi	424,8		495,2		495,2		534,9		8,0

Vir: Banka Slovenije.

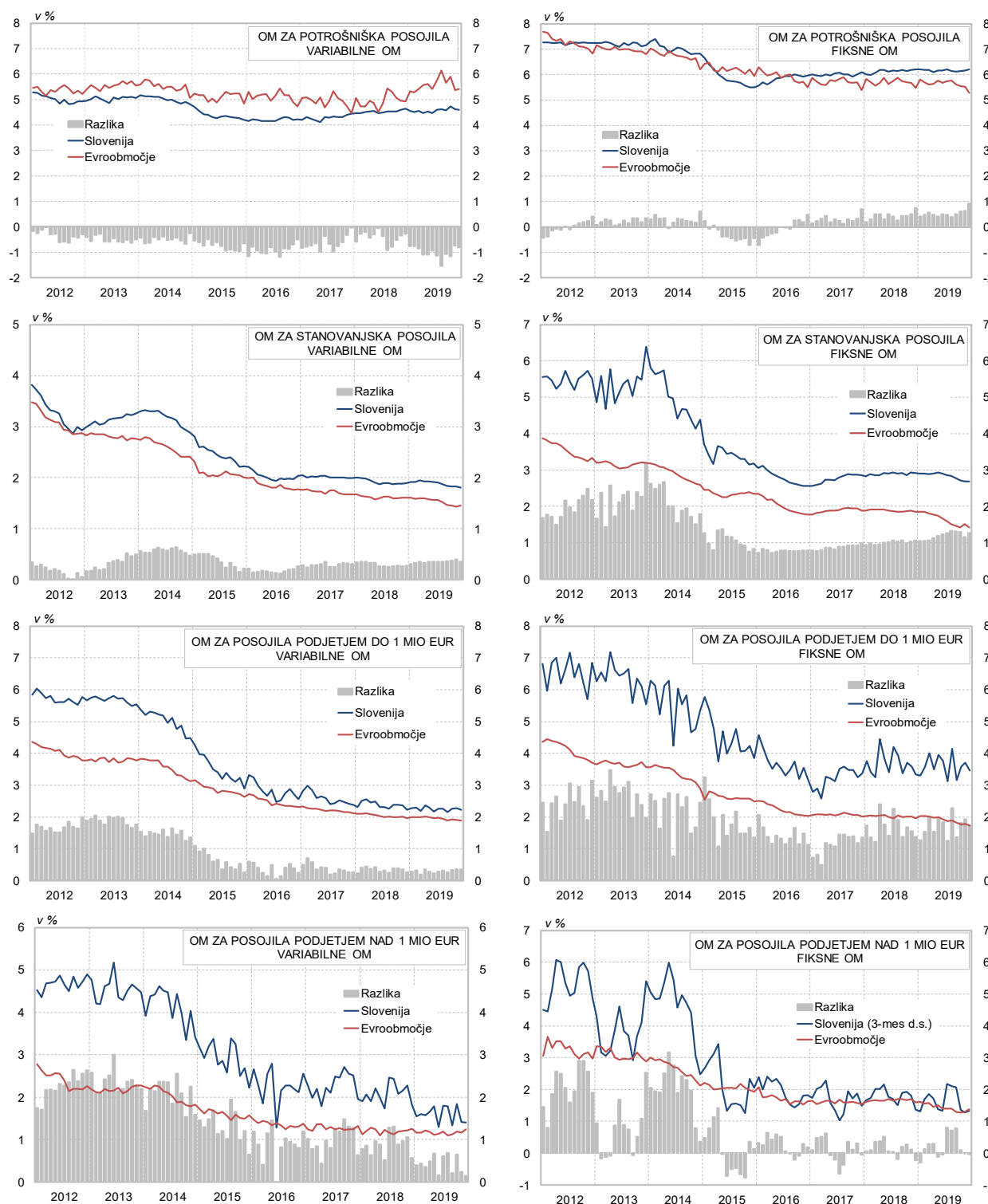
Tabela 1.3: Nekateri kazalci poslovanja

v %	2014	2015	2016	2017	2018	2019	dec.2018	dec.2019
					jan.- dec	jan.- dec	(za zadnjih 12 mesecev)	(za zadnjih 12 mesecev)
Profitabilnost								
Marža finančnega posredništva*	3,10	3,05	3,05	2,88	3,01	3,01	3,13	3,01
Donosnost aktive pred obd. (ROA)	-0,27	0,42	0,99	1,19	1,39	1,39	1,49	1,39
Donosnost kapitala pred obd. (ROE)	-2,69	3,63	7,96	9,58	11,07	11,07	12,26	11,07
Obrestna marža na obrestonosno aktivo	2,18	2,06	1,91	1,83	1,84	1,84	1,79	1,84
Neto neobrestni prihodki/oper. stroški	58,05	60,05	68,53	62,67	71,93	71,93	81,12	71,93
Stroški poslovanja								
Stroški dela/povp. aktiva	0,92	0,97	1,01	1,02	1,02	1,02	1,00	1,02
Drugi stroški/povp. aktiva	0,81	0,84	0,80	0,78	0,73	0,73	0,76	0,73
Kvaliteta aktive								
Popravki in prilagoditev vrednosti za kreditne izgube kreditov bančnemu in nebančnemu sektorju, brez namena za trgovanje v bruto aktivih	8,98	7,84	5,38	4,09	2,64	2,64	1,53	/

Bruto dohodek/povp. akt.*

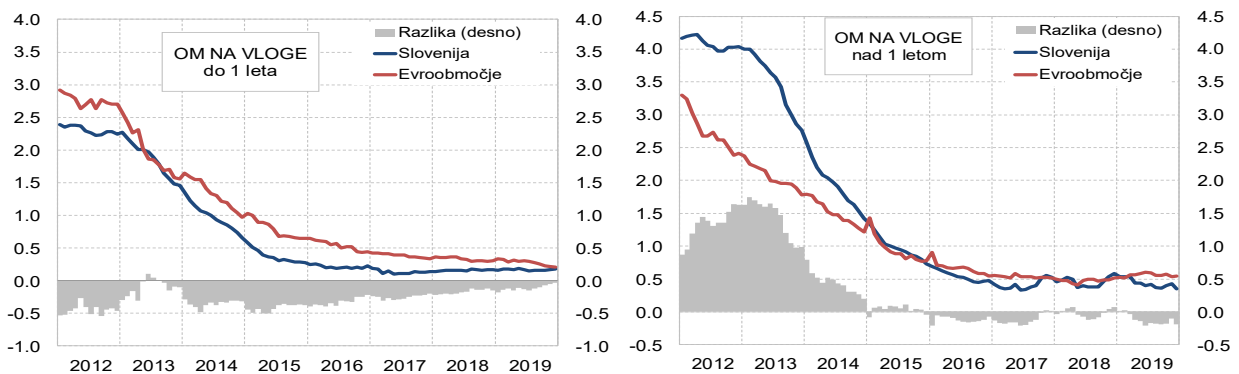
Vir: Banka Slovenije.

2. OBRESTNE MERE BANK

Slika 2.1: Primerjava slovenskih obrestnih mer za nova posojila z obrestnimi merami v evroobmočju, variabilne¹ (levo) in fiksne² (desno) obrestne mere v odstotkih

Opomba: Za vse obrestne mere v tej prilogi veljajo naslednje definicije: 1) pri **variabilni obrestni meri** so upoštevana posojila, ki so sklenjena z variabilno obrestno mero ali s fiksno obrestno mero za obdobje krajše od enega leta (tudi če je za celotno obdobje zapadlosti posla); 2) pri **fiksni obrestni meri** so upoštevana posojila, ki so sklenjena s fiksno obrestno mero za obdobje daljše od enega leta.

Vir: Banka Slovenije.

Slika 2.2: Primerjava slovenskih obrestnih mer z obrestnimi merami v evroobmočju za nove vloge gospodinjstev v odstotkih¹

Vir: Banka Slovenije, ECB.

Tabela 2.1: Primerjava slovenskih obrestnih mer z obrestnimi merami v evroobmočju za nove posle sklenjene z variabilno obrestno mero v odstotkih

v %	Obrestna mera ECB	Posojila								Vloge gospodinjstev 1)			
		Gospodinjstvom				Podjetjem				do 1 leta		nad 1 letom	
		Stanovanjska		Potrošniška		do 1 mio EUR		nad 1 mio EUR		EMU	SLO	EMU	SLO
dec.12	0,75	2,9	2,9	5,2	4,9	3,8	5,8	2,3	4,9	2,7	2,2	2,4	4,0
dec.13	0,25	2,8	3,3	5,5	5,1	3,8	5,5	2,3	4,5	1,6	1,5	1,8	2,8
dec.14	0,05	2,4	2,9	5,1	4,8	3,1	4,5	1,8	3,4	1,0	0,7	1,2	1,4
dec.15	0,05	2,0	2,2	4,8	4,2	2,6	2,9	1,6	2,2	0,7	0,3	0,8	0,7
dec.16	0,00	1,8	2,0	4,7	4,2	2,3	2,5	1,4	2,6	0,4	0,2	0,5	0,5
dec.17	0,00	1,7	2,0	4,5	4,4	2,1	2,4	1,3	2,0	0,3	0,1	0,5	0,5
dec.18	0,00	1,6	1,9	4,9	4,6	2,0	2,2	1,3	1,8	0,3	0,2	0,5	0,6
jan.19	0,00	1,6	1,9	5,3	4,5	2,0	2,3	1,2	1,5	0,3	0,2	0,5	0,5
feb.19	0,00	1,6	1,9	5,3	4,5	2,0	2,3	1,2	1,6	0,3	0,2	0,5	0,5
mar.19	0,00	1,6	2,0	5,4	4,6	2,0	2,2	1,2	1,6	0,3	0,2	0,6	0,5
apr.19	0,00	1,6	1,9	5,6	4,5	2,0	2,4	1,2	1,7	0,3	0,2	0,6	0,4
maj.19	0,00	1,6	1,9	5,6	4,5	2,0	2,3	1,1	1,8	0,3	0,2	0,6	0,4
jun.19	0,00	1,6	1,9	5,4	4,5	1,9	2,2	1,1	1,3	0,3	0,2	0,6	0,4
jul.19	0,00	1,6	1,9	5,7	4,6	2,0	2,2	1,2	1,8	0,3	0,2	0,6	0,4
avg.19	0,00	1,5	1,9	6,2	4,6	1,9	2,3	1,1	1,8	0,3	0,2	0,5	0,4
sep.19	0,00	1,5	1,8	5,6	4,6	1,9	2,2	1,1	1,3	0,3	0,2	0,6	0,4
okt.19	0,00	1,4	1,8	5,9	4,7	1,9	2,3	1,2	1,8	0,2	0,2	0,6	0,4
nov.19	0,00	1,4	1,8	5,4	4,6	1,9	2,3	1,2	1,4	0,2	0,2	0,5	0,4
dec.19	0,00	1,5	1,8	5,4	4,6	1,9	2,2	1,2	1,4	0,2	0,2	0,5	0,3

Opomba: Vloge gospodinjstev so razčlenjene po ročnosti, ne glede na način obrestovanja (skupaj so združene fiksne in variabilne obrestne mere).

Tabela 2.2: Primerjava slovenskih obrestnih mer z obrestnimi merami v evroobmočju za nove posle sklenjene s fiksno obrestno mero v odstotkih

v %	Posojila							
	Gospodinjstvom				Podjetjem			
	Stanovanjska		Potrošniška		do 1 mio EUR		nad 1 mio EUR	
dec.12	3,3	5,5	6,8	7,2	3,7	6,9	3,0	5,3
dec.13	3,2	6,4	6,8	7,2	3,6	5,5	2,9	4,6
dec.14	2,6	4,4	6,2	6,8	2,9	5,4	2,1	2,9
dec.15	2,4	3,2	5,9	5,5	2,5	3,8	1,9	3,0
dec.16	1,8	2,6	5,5	6,0	2,0	3,2	1,6	2,2
dec.17	1,9	2,9	5,4	6,1	2,0	3,4	1,5	1,8
dec.18	1,9	2,9	5,5	6,2	2,0	3,3	1,6	1,5
jan.19	1,9	2,9	5,8	6,2	2,0	3,3	1,6	0,9
feb.19	1,9	2,9	5,7	6,2	2,0	3,6	1,6	1,5
mar.19	1,8	2,9	5,6	6,2	2,0	4,0	1,6	2,6
apr.19	1,8	2,9	5,6	6,1	2,0	3,5	1,4	1,4
maj.19	1,7	2,9	5,8	6,2	2,0	4,0	1,5	1,1
jun.19	1,7	2,9	5,7	6,2	1,9	3,8	1,4	1,6
jul.19	1,6	2,9	5,7	6,2	1,9	3,1	1,4	1,3
avg.19	1,5	2,8	5,8	6,1	1,9	4,2	1,4	3,7
sep.19	1,5	2,8	5,6	6,1	1,8	3,2	1,3	1,4
okt.19	1,4	2,7	5,6	6,2	1,8	3,6	1,3	1,2
nov.19	1,5	2,7	5,5	6,2	1,8	3,7	1,3	1,5
dec.19	1,4	2,7	5,3	6,2	1,7	3,5	1,4	1,1

Vir: Banka Slovenije, ECB.

3. KAKOVOST KREDITNEGA PORTFELJA BANK

Tabela 3.1: Nedonosne izpostavljenosti po skupinah komitentov

	Izpostavljenosti						Nedonosne izpostavljenosti (NPE)					
	v mio EUR			v %			v mio EUR			v %		
	dec.18	nov.19	dec.19	dec.18	nov.19	dec.19	dec.18	nov.19	dec.19	dec.18	nov.19	dec.19
Podjetja	13.676	14.221	14.272	31,8	31,6	31,3	1.150	702	636	8,4	4,9	4,5
DFO	1.167	1.227	1.372	2,7	2,7	3,0	15	13	11	1,2	1,1	0,8
Gospodinjstva	11.281	11.815	11.795	26,2	26,2	25,9	288	259	247	2,6	2,2	2,1
obrniki	708	693	691	1,6	1,5	1,5	51	29	28	7,2	4,2	4,0
prebivalstvo	10.573	11.122	11.104	24,6	24,7	24,4	237	230	219	2,2	2,1	2,0
Tujci	7.210	7.663	7.587	16,8	17,0	16,6	248	147	99	3,4	1,9	1,3
Država	5.375	5.412	5.177	12,5	12,0	11,4	13	13	12	0,2	0,2	0,2
Banke in hranilnice	891	895	897	2,1	2,0	2,0	0	0	0	0,0	0,0	0,0
Centralna banka	3.345	3.735	4.440	7,8	8,3	9,7	0	0	0	0,0	0,0	0,0
Skupaj	42.993	45.011	45.592	100,0	100,0	100,0	1.715	1.133	1.005	4,0	2,5	2,2

Opomba: Podatki o nedonosnih izpostavljenostih so izračunani na podlagi spremenjenega poročanja bank po Navodilu za izvajanje Sklepa o poročanju monetarnih finančnih institucij v skladu s CRD IV oz. EBA definicijo, objavljene z Izvedbeno uredbo Komisije (EU) št. 2015/227 (Uradni list EU, št. 48/2015 z dne 20.2.2015).

Tabela 3.2: Razvrščene terjatve v zamudi nad 90 dni po skupinah komitentov

	Razvrščene terjatve						Terjatve z zamudami nad 90 dni					
	v mio EUR			v %			v mio EUR			v %		
	dec.18	nov.19	dec.19	dec.18	nov.19	dec.19	dec.18	nov.19	dec.19	dec.18	nov.19	dec.19
Podjetja	13.354	13.992	14.041	35,6	34,9	34,6	448	229	201	3,4	1,6	1,4
DFO	1.167	1.225	1.369	3,1	3,1	3,4	6	6	5	0,5	0,5	0,3
Gospodinjstva	11.282	11.814	11.794	30,1	29,5	29,1	239	225	214	2,1	1,9	1,8
obrniki	709	693	691	1,9	1,7	1,7	34	20	20	4,8	3,0	2,9
prebivalstvo	10.573	11.121	11.103	28,2	27,8	27,4	205	205	194	1,9	1,8	1,8
Tujci	4.169	4.979	4.846	11,1	12,4	11,9	144	73	41	3,5	1,5	0,8
Država	3.282	3.396	3.174	8,7	8,5	7,8	7	6	6	0,2	0,2	0,2
Banke in hranilnice	928	905	916	2,5	2,3	2,3	0	0	0	0,0	0,0	0,0
Centralna banka	3.345	3.735	4.440	8,9	9,3	10,9	0	0	0	0,0	0,0	0,0
Skupaj	37.527	40.046	40.581	100,0	100,0	100,0	845	539	466	2,3	1,3	1,1

Tabela 3.3: Nedonosne izpostavljenosti do nefinančnih podjetij po dejavnostih

	Izpostavljenosti			Nedonosne izpostavljenosti (NPE)			Delež NPE		
	v mio EUR			v mio EUR			v %		
	dec.18	nov.19	dec.19	dec.18	nov.19	dec.19	dec.18	nov.19	dec.19
Kmetijstvo, gozdarstvo, rib., rud.	142	135	132	16	3	3	11,3	2,1	2,0
Predelovalne dejavnosti	4.012	4.060	4.033	184	119	114	4,6	2,9	2,8
Elektrika, plin in voda, saniranje ok.	1.040	1.344	1.296	13	13	8	1,3	0,9	0,6
Gradbeništvo	1.098	1.124	1.162	195	99	84	17,8	8,8	7,2
Trgovina	2.562	2.531	2.566	411	238	229	16,0	9,4	8,9
Promet in skladiščenje	1.751	1.761	1.747	49	21	21	2,8	1,2	1,2
Gostinstvo	435	450	449	50	40	40	11,4	9,0	8,9
Informacije in komunikacije	658	654	653	10	6	6	1,6	0,9	0,9
Finančno posredništvo	45	65	63	9	0	0	20,0	0,7	0,7
Poslovanje z nepremičninami	555	587	597	106	73	46	19,2	12,4	7,8
Strokovne in druge poslovne dej.	1.080	1.238	1.313	83	70	65	7,6	5,7	4,9
Javne storitve	297	271	261	23	20	20	7,8	7,5	7,8
Skupaj	13.676	14.221	14.272	1.150	702	636	8,4	4,9	4,5

Vir: Banka Slovenije.

Tabela 3.4: Razvrščene terjatve v zamudi nad 90 dni do nefinančnih podjetij po dejavnostih

	Razvrščene terjatve			Razvrščene terjatve z zamudo nad 90 dni			Delež razvrščenih terjatev z zamudo nad 90 po dejavnostih		
	v mio EUR			v mio EUR			v %		
	dec.18	nov.19	dec.19	dec.18	nov.19	dec.19	dec.18	nov.19	dec.19
Kmetijstvo, gozdarstvo, rib., rud.	142	135	132	6	1	1	4,5	0,7	0,6
Predelovalne dejavnosti	4.003	4.054	4.023	90	42	42	2,2	1,0	1,0
Elektrika, plin in voda, saniranje ok.	1.029	1.337	1.289	6	8	4	0,5	0,6	0,3
Gradbeništvo	1.096	1.123	1.160	150	72	58	13,6	6,4	5,0
Trgovina	2.343	2.402	2.443	75	29	36	3,2	1,2	1,5
Promet in skladiščenje	1.720	1.731	1.717	8	5	5	0,5	0,3	0,3
Gostinstvo	431	446	445	22	19	18	5,2	4,2	4,1
Informacije in komunikacije	633	633	631	2	1	1	0,3	0,1	0,1
Finančno posredništvo	45	65	63	5	0	0	10,6	0,0	0,0
Poslovanje z nepremičninami	562	586	593	22	6	5	4,0	1,0	0,9
Strokovne in druge poslovne dej.	1.053	1.210	1.285	55	46	31	5,2	3,8	2,4
Javne storitve	296	271	261	8	1	1	2,6	0,3	0,3
Skupaj	13.354	13.992	14.041	448	229	201	3,4	1,6	1,4

Vir: Banka Slovenije.