

MESEČNA INFORMACIJA

**KREDITI IN  
OBRESTNE MERE**

**JULIJ 2005**

## Vsebina:

### I. PRIMERJAVA Z EVROOBMOČJEM

#### II. GOSPODINJSTVA

##### 1. STANOVANJSKA POSOJILA

##### 2. POTROŠNIŠKA POSOJILA

#### III. PODJETJA

##### 3. POSOJILA ZA OBRATNA SREDSTVA

##### 4. POSOJILA ZA INVESTICIJE

##### 5. POSOJILA IZ TUJINE

**Vir podatkov** v gradivu je mesečno poročilo osmih bank, izbranih po kriteriju bilančne vsote, o realiziranih aktivnih obrestnih merah za nova posojila. Poročanje je pri potrošniških posojilih omejeno po kriterijih zneska posameznega posojila in/ali po številu pogodb, o katerih se poroča. Ostale vrste posojil so zajete v celoti.

Skupna obrestna mera je izražena v odstotku na letni ravni in je sestavljena iz nominalne obrestne mere (pri tolarskih posojilih lahko iz tolarske ali devizne revalorizacijske klavzule in pribitka nanje), referenčne obrestne mere in subvencije.

Podatki so na voljo od januarja 2003.

Za tuja posojila je vir podatkov poročanje o kreditnih poslih s tujino.

\*

V gradivu smo obrestne mere razčlenili po naslednjih kriterijih:

	Brez referenčnih om		Z referenčno om
<b>Tolarska</b>	Fiksna tolarska	Variabilna tolarska brez referenčne	Variabilna tolarska z domačimi referenčnimi om (NLB IOM, NLB PRIME, REFTOM, SIOM, SITIBOR3M, TBZ BS 60)  Variabilna tolarska om s TOM
<b>Z devizno klavzulo</b>	Om z devizno klavzulo brez referenčne		Om z devizno klavzulo in tujo referenčno om
<b>Devizna</b>	Devizna om brez referenčne		Devizna om s tujo referenčno om

**Načini obrestovanja:** v novih posojilnih pogodbah s prebivalstvom se v letošnjem letu hitro povečuje delež deviznih posojil in posojil z devizno klavzulo. V maju sta ti dve vrsti posojil dosegli 30,9% oziroma 30,5% delež. Delež ostalih tolarskih posojil je padel na 39% vseh (v decembru še 55% ter 70% v povprečju 2004). Pri novih posojilih podjetjem so se tolarska posojila znižala na 47% (z decembrskih 56%); za razliko od posojil prebivalstvu so pri podjetjih posojila z devizno klavzulo precej zanemarljiva (v maju le 0,2%).

Zadnje tri mesece so banke sklepale pogodbe o stanovanjskih posojilih tudi po fiksni tolarski obrestni meri (v preteklem obdobju so bile tovrstne pogodbe izjema). Njihov delež je v maju dosegel 5,6% vseh novo sklenjenih pogodb. Fiksne nominalne obrestne mere so se v večji meri pojavljale tudi pri (dolgoročnih) posojilih podjetjem za investicije (v maju 9%)

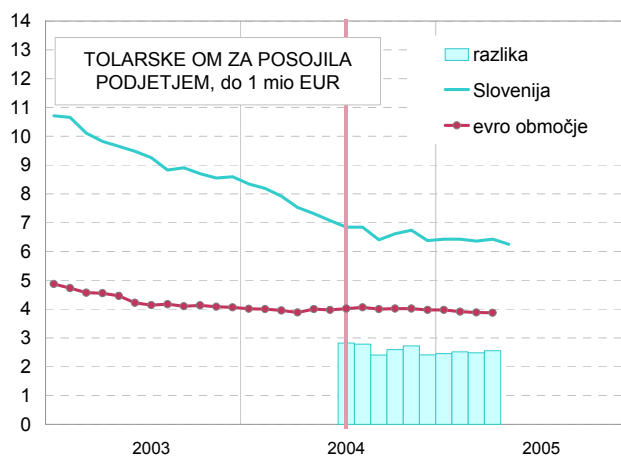
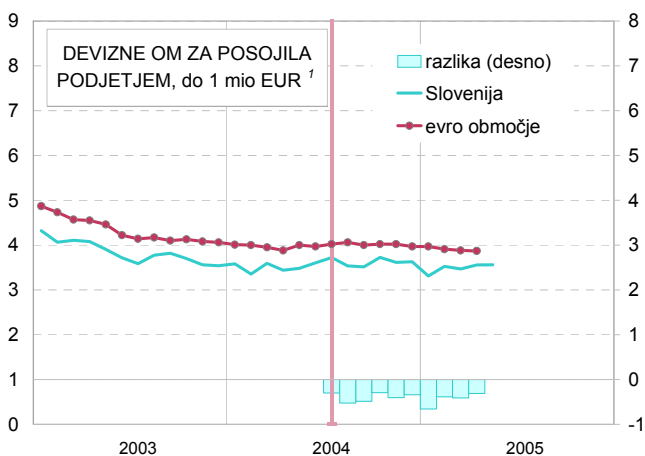
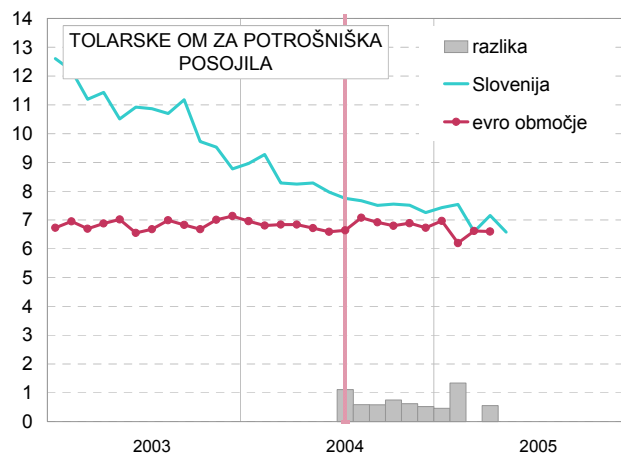
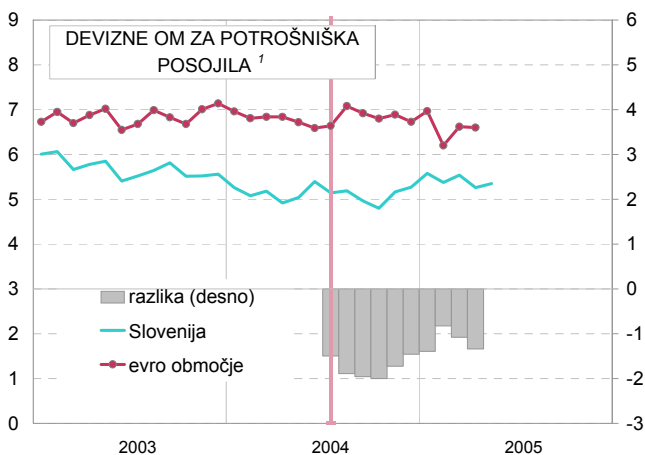
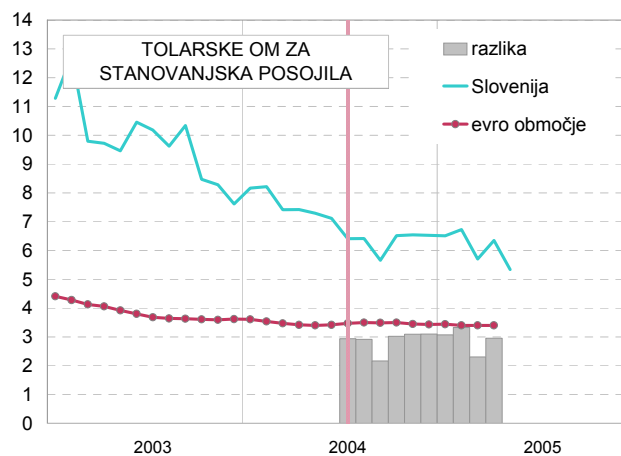
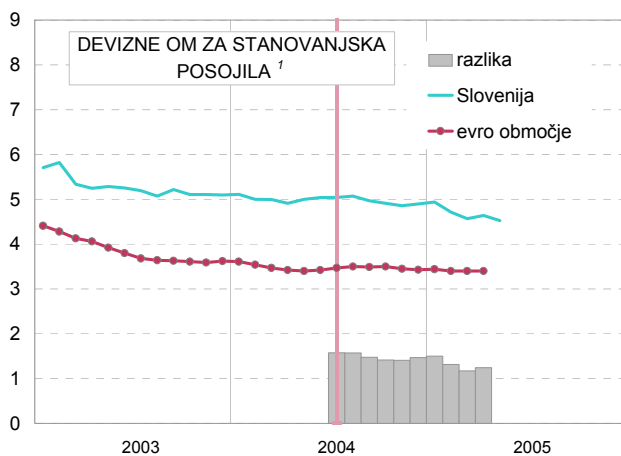
**Obseg** novih posojil se letos izrazito povečuje pri stanovanjskih posojilih prebivalstvu. Novo odobrena stanovanjska posojila so za 96% presegla lanski primerljivi obseg, predvsem zaradi povečanega števila novih pogodb (69%), v manjši meri pa tudi zaradi večjih povprečnih zneskov na posameznih pogodbah (za 17%).

Pri vseh vrstah novih posojil se najhitreje povečujejo posojila na daljših ročnostih.

**Višina obrestnih mer:** realizirane obrestne mere za nova posojila so se v maju nekoliko znižale pri *stanovanjskih* posojilih, in sicer za 0,13 odstotne točke pri posojilih z devizno klavzulo ter za 0,16 odstotne točke pri deviznih posojilih. Devizna posojila so se cenila tudi v preteklih mesecih, skupaj od septembra za 0,5 odstotne točke. Pri *potrošniških* posojilih so se za 0,2% v maju ter za 1,2% od septembra znižale fiksne tolarske obrestne mere za dolgoročna posojila, medtem ko so obrestne mere za devizna posojila nekaj zadnjih mesecev nespremenjene. Po padcu TOM-a v marcu za 1,6 odstotne točke, so banke pri potrošniških posojilih zvišale pribitek nanj v povprečju za 0,4 odstotne točke in ga na višji ravni pustile tudi v naslednjih dveh mesecih. Padec dolgoročnega euriborja za 0,14 o.t. v aprilu in maju so banke pri posojilih za *investicije* več kot nadomestile s povečanim pribitkom nanj, za 0,37 o.t., kar je tovrstna posojila podražilo za 0,23 o.t.

Podjetja so v maju najemala posojila **v tujini** po povprečni 3,0% obrestni meri, enako kot v aprilu (če izločimo eno prevladujoče posojilo po obrestni meri 2,5%), kar je za 0,5 odstotne točke manj od povprečne obrestne mere za nova posojila za investicije pri domačih bankah.

# I. PRIMERJAVA Z EVROOBMOČJEM

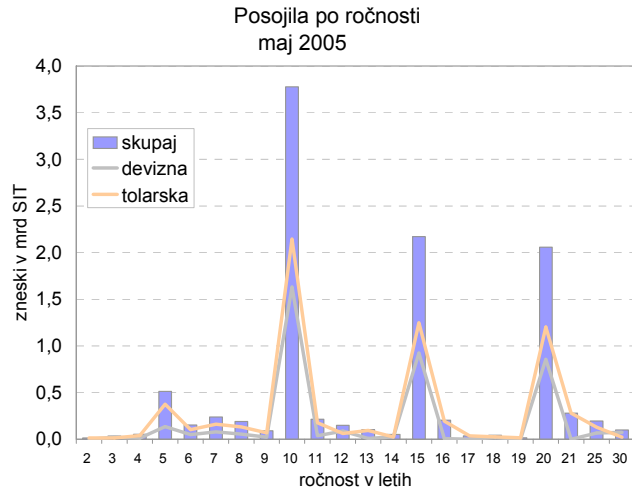


1) zajete so obrestne mere za devizna posojila in posojila z devizno klavzulo

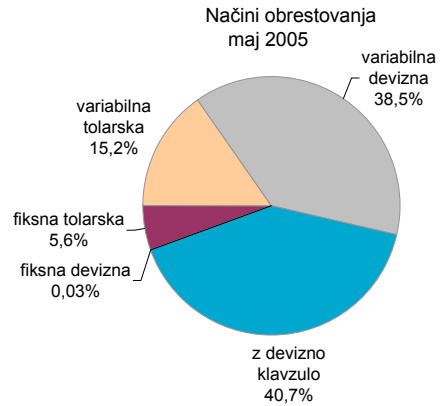
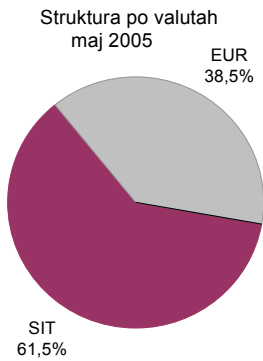
\* Podatki za evro območje se nanašajo na posojila sklenjena po variabilni obrestni meri (ne glede na ročnost posojila) in posojila, katerih obrestna mera je fiksirana največ za 1 leto. Podatki za Slovenijo so prirejeni po metodologiji ECB.  
Vir: Finančna statistika BS

## II. GOSPODINJSTVA

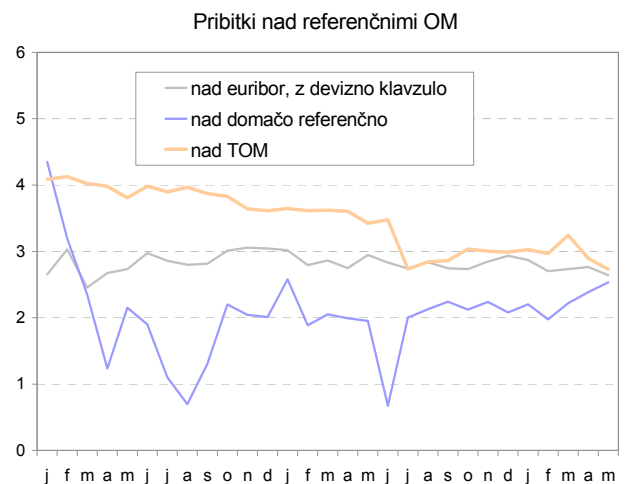
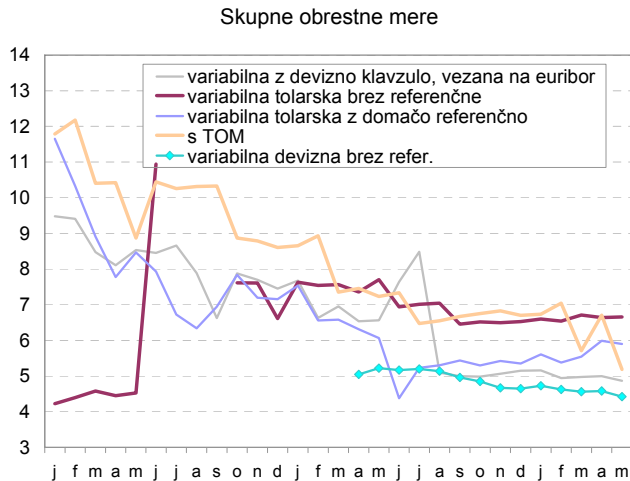
### 1. STANOVANJSKA POSOJILA



#### 1.a. Načini obrestovanja:

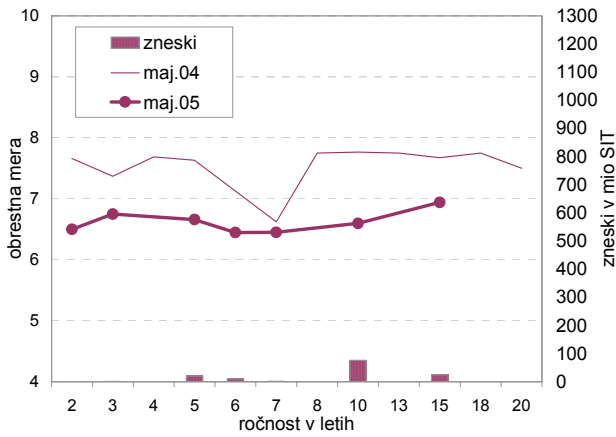


#### 1.b. Obrestne mere

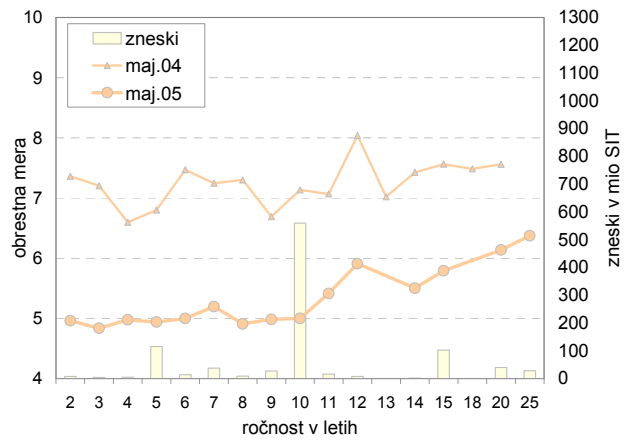


Krivulje obrestnih mer glede na način obrestovanja:

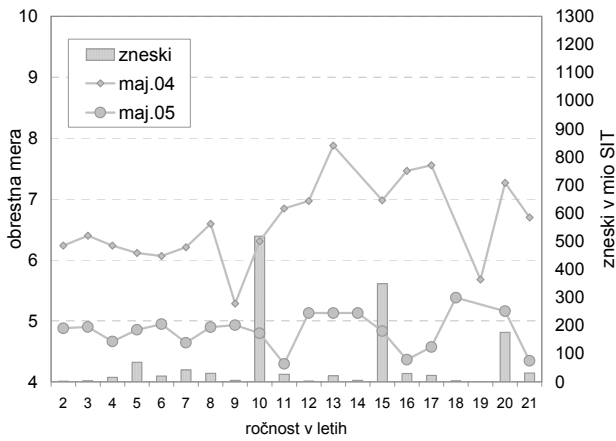
Variabilna tolarska om brez referenčne



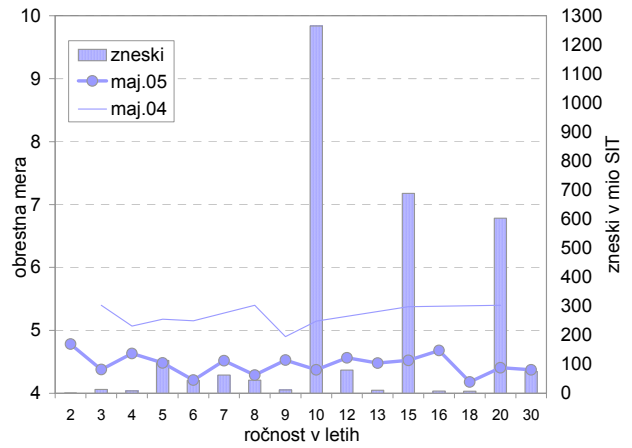
Variabilna tolarska obrestna mera s TOM



Om z devizno klavzulo, vezana na euribor



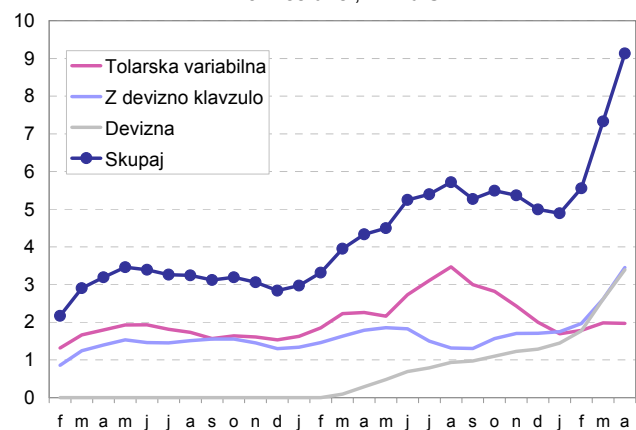
Devizna om brez referenčne om



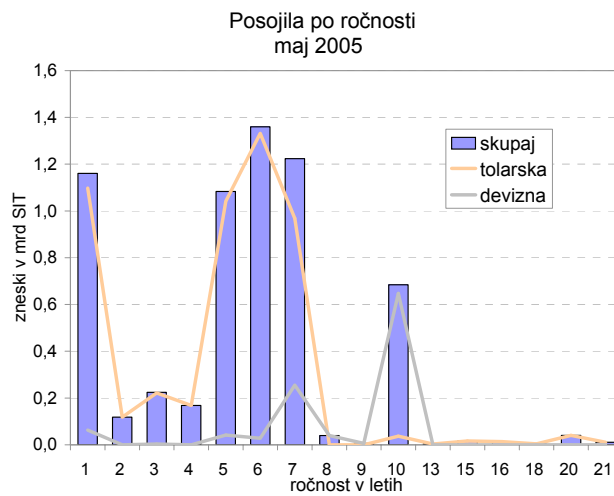
OBSEG STANOVANJSKIH POSOJIL

	skupaj			po ročnosti								
	mio SIT zadnji mesec	mio SIT povp.zadnjih 12 mes.	v % obd.2005/ obd.2004	do 5 let			do 10 let			nad 10 let		
				zadnji mesec	povp.zadnjih 12 mes.	obd.2005/ obd.2004	zadnji mesec	povp.zadnjih 12 mes.	obd.2005/ obd.2004	zadnji mesec	povp.zadnjih 12 mes.	obd.2005/ obd.2004
Tolarska s fiksno OM	596	81	3180,3	25	6		194	29	1087,0	377	46	
z variabilno OM	1.621	2.398	-9,6	189	277	-12,2	1.028	1.457	-7,4	404	664	-12,3
Z devizno klavzulo	4.346	2.065	72,8	230	112	60,0	1.389	634	10,8	2.727	1.319	135,1
Devizna	4.117	1.683	1422,3	169	89	699,3	1.839	791	1108,9	2.110	804	2165,2
Skupaj	10.681	6.228	96,3	612	484	48,3	4.450	2.911	59,7	5.618	2.833	154,8

Obseg novih posojil  
3-mes.dr.s., v mrd SIT

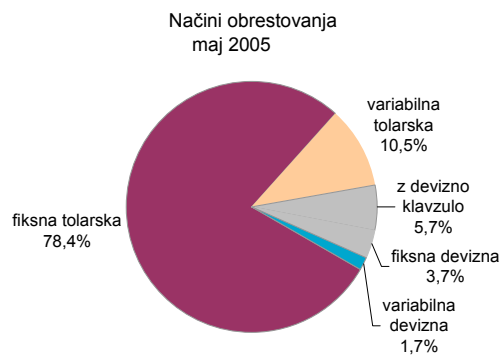
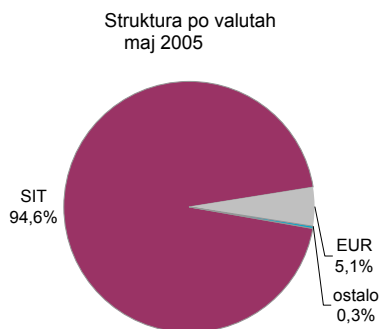


## 2. POTROŠNIŠKA POSOJILA

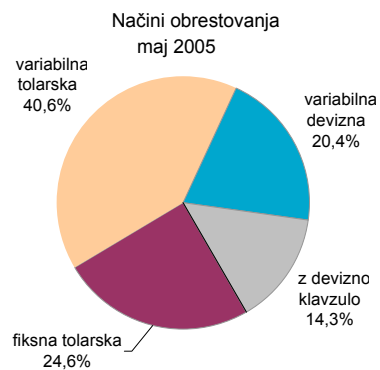
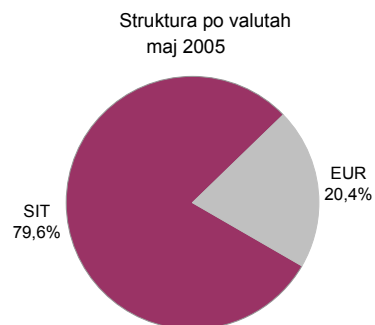


### 2.a. Načini obrestovanja:

#### Kratkoročna posojila:



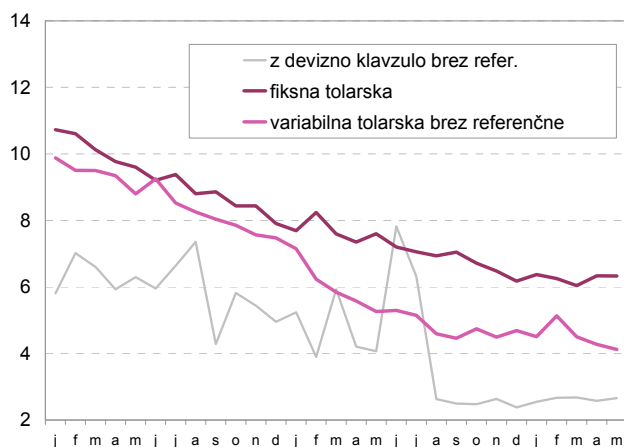
#### Dolgoročna posojila:



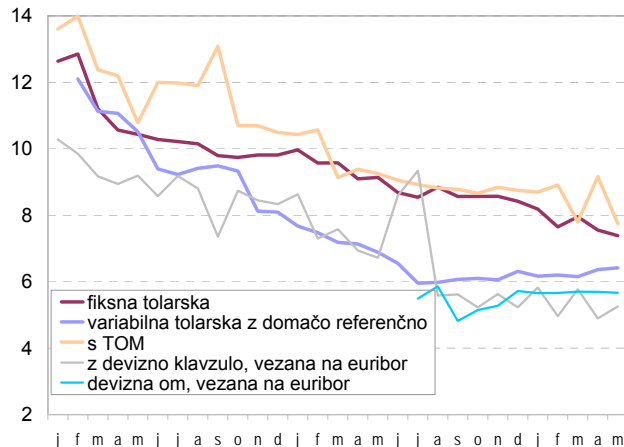


## 2.b. Obrestne mere

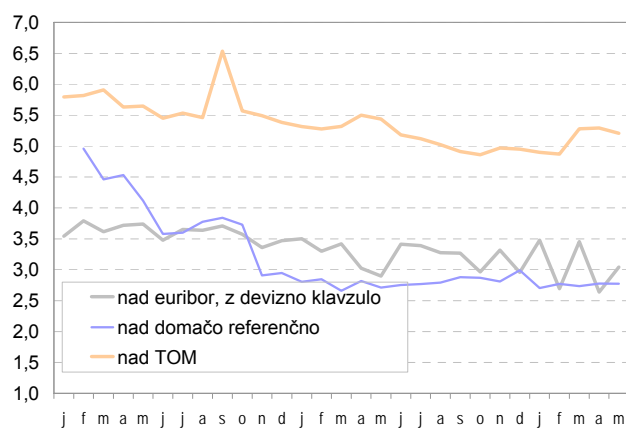
Skupne obrestne mere za kratkoročna posojila



Skupne obrestne mere za dolgoročna posojila

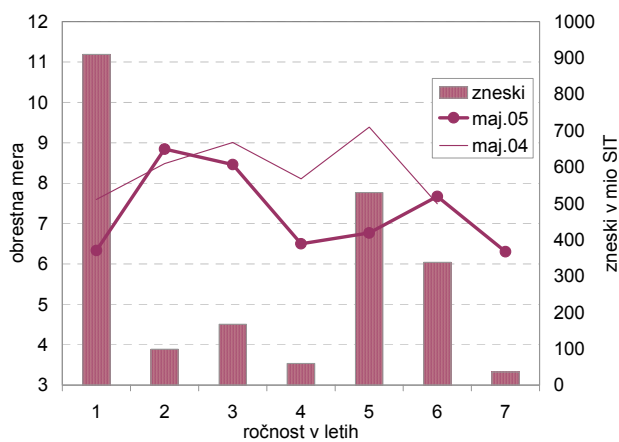


Pribitek nad referenčno om pri dolgoročnih posojilih

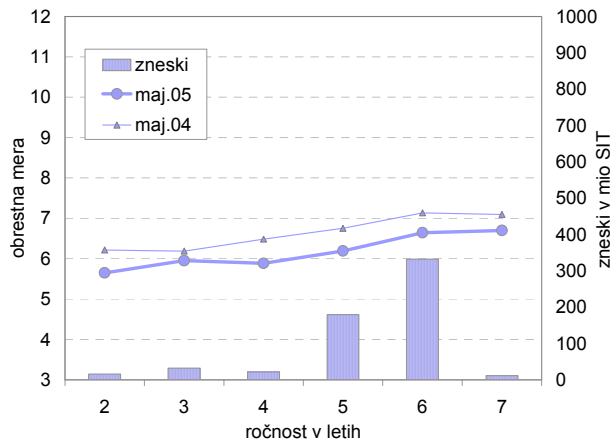


## Krivulje obrestnih mer glede na način obrestovanja

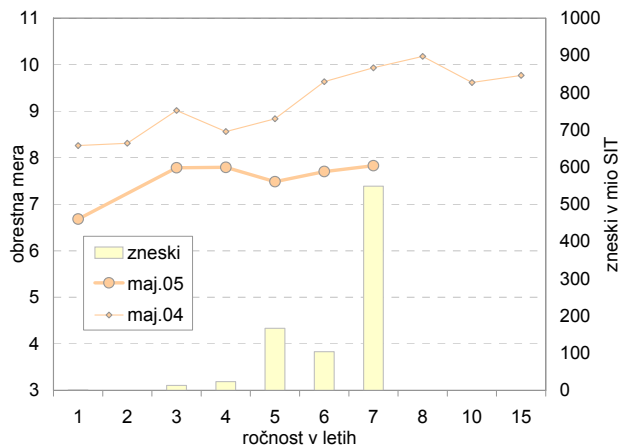
Fiksna tolarska obrestna mera



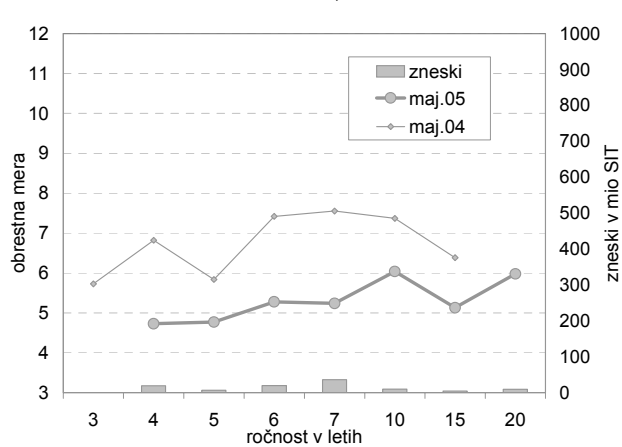
Variabilna tolarska om z domačimi referen. om



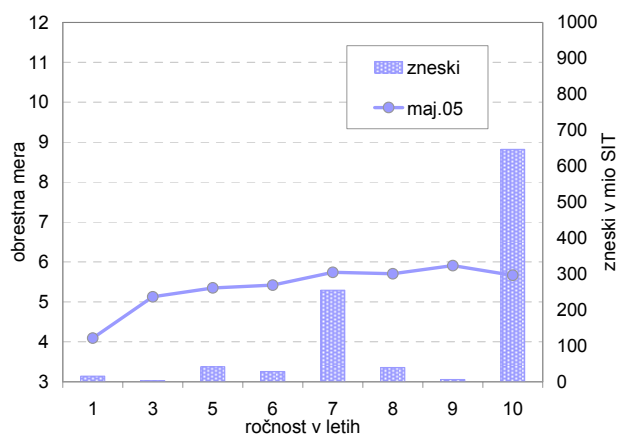
Variabilna tolarska om s TOM



Om z devizno klavzulo, vezana na euribor

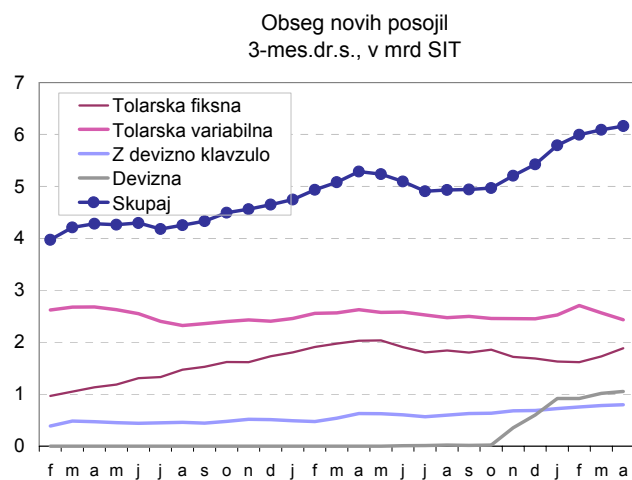


Devizna om, vezana na euribor



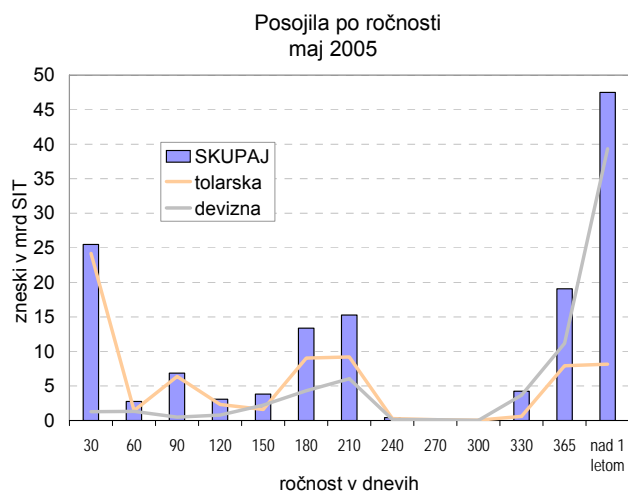
OBSEG POTROŠNIŠKIH POSOJIL PREBIVALSTVU

	skupaj			po ročnosti								
	mio SIT zadnji mesec	mio SIT povp.zadnjih 12 mes.	v % obd.2005/ obd.2004	do 1 leta			do 5 let			nad 5 let		
				zadnji mesec	povp.zadnjih 12 mes.	obd.2005/ obd.2004	zadnji mesec	povp.zadnjih 12 mes.	obd.2005/ obd.2004	zadnji mesec	povp.zadnjih 12 mes.	obd.2005/ obd.2004
Tolarska s fiksno OM	1.888	1.794	-10,1	840	1.000	-10,1	813	488	-24,0	235	306	320,6
z variabilno OM	2.168	2.485	-2,7	75	96	-17,6	638	1.027	-24,4	1.455	1.363	19,0
Z devizno klavzulo	772	680	36,6	63	49	-16,1	66	71	-52,3	643	559	87,6
Devizna	1.056	500		57	42		30	60		969	398	
Skupaj	5.883	5.459	17,9	1.035	1.186	-6,0	1.547	1.646	-21,5	3.301	2.627	89,2



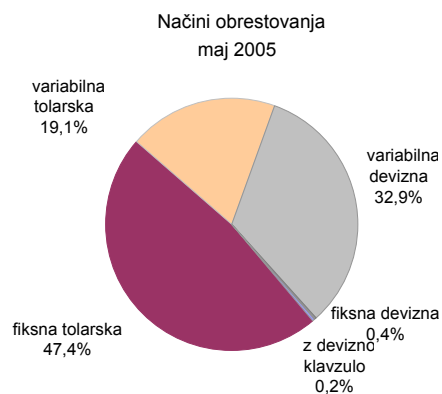
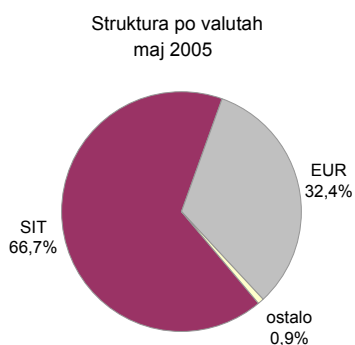
# III. PODJETJA

## 3. POSOJILA ZA OBRATNA SREDSTVA

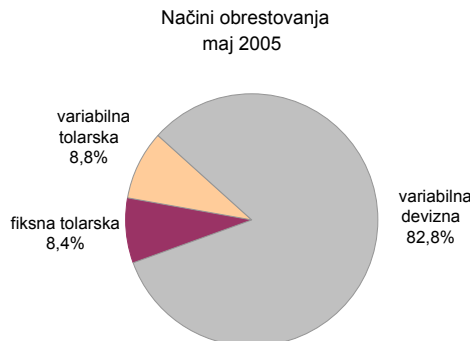
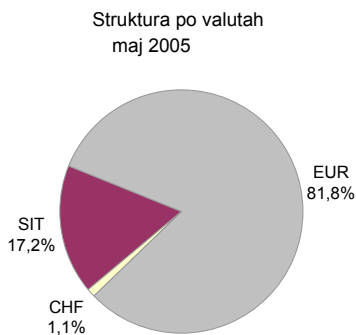


### 3.a. Načini obrestovanja:

#### Kratkoročna posojila:

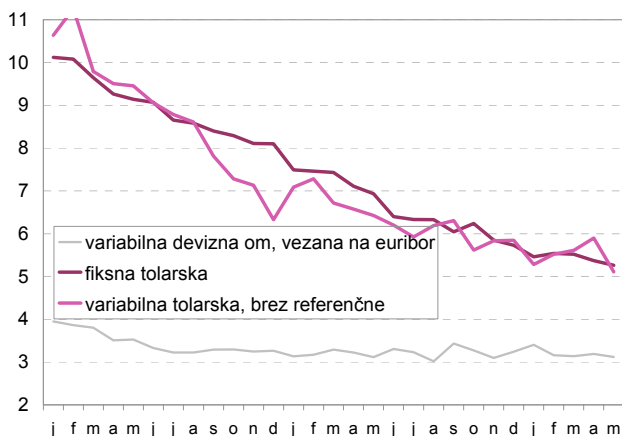


#### Dolgoročna posojila:

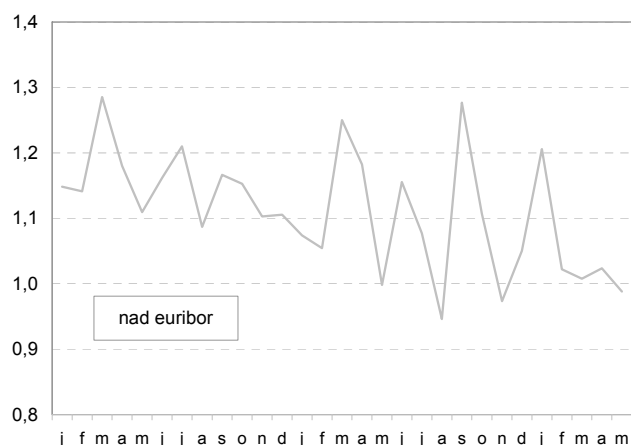


### 3.b. Obrestne mere

Skupna obrestna mera za kratkoročna posojila

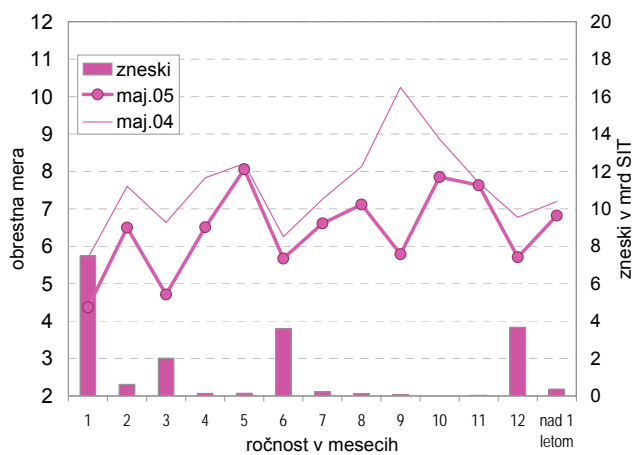


Pribitki nad referenčno OM pri kratkoročnih posojilih

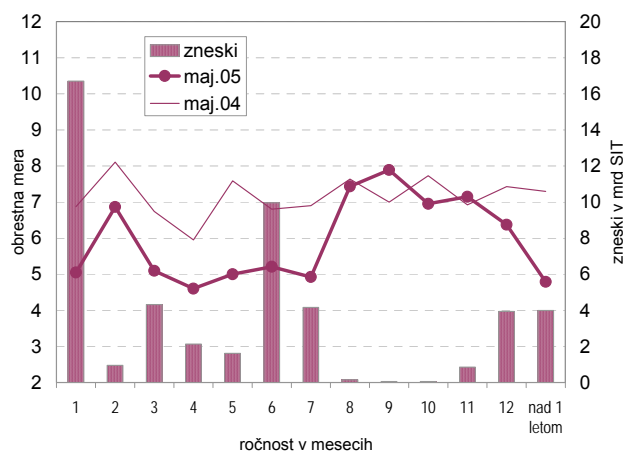


#### Krivulje obrestnih mer glede na način obrestovanja:

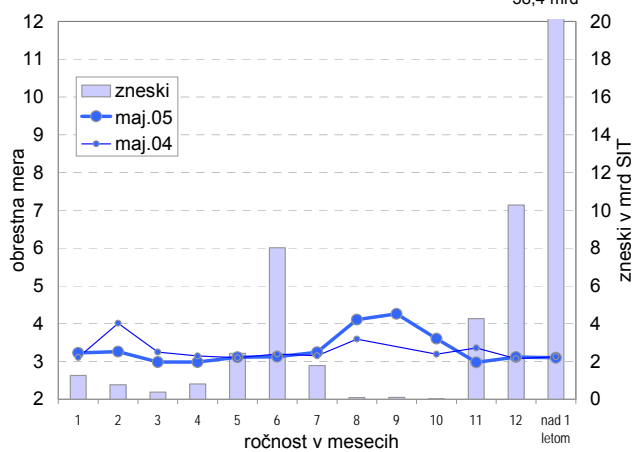
Variabilna tolarska om brez referenčne om



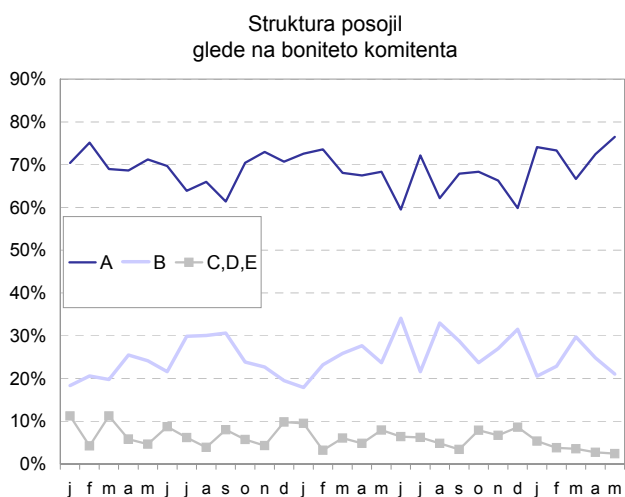
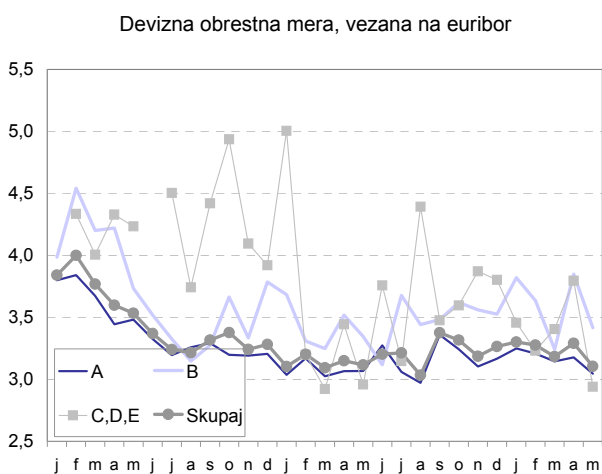
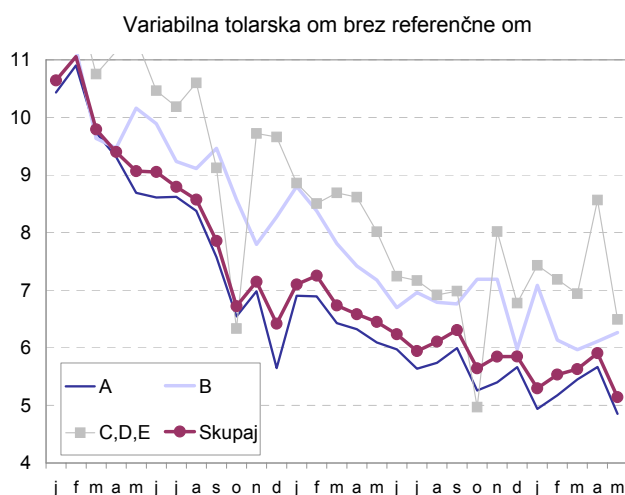
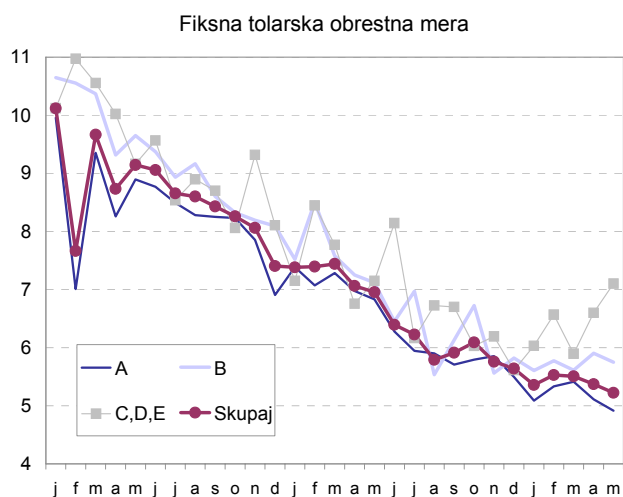
Fiksna tolarska obrestna mera



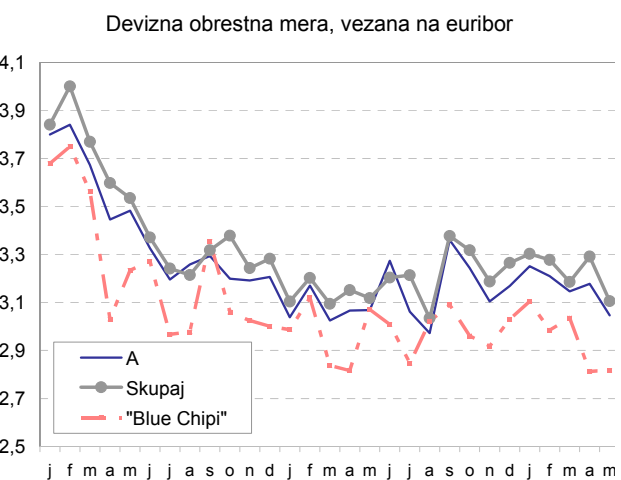
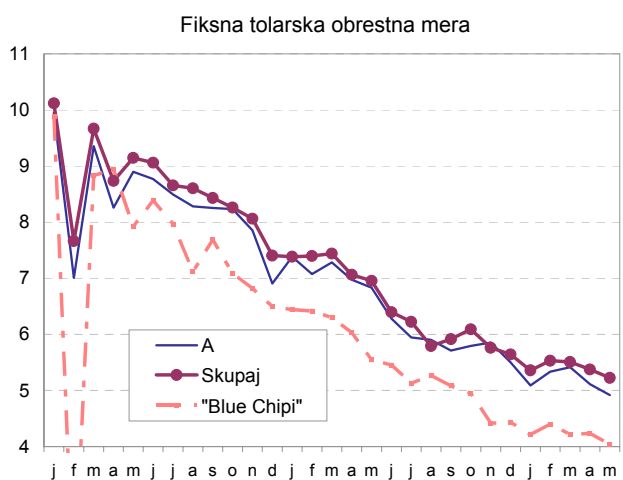
Devizna om, vezana na euribor



### 3.c Obrestna mera glede na boniteto komitenta

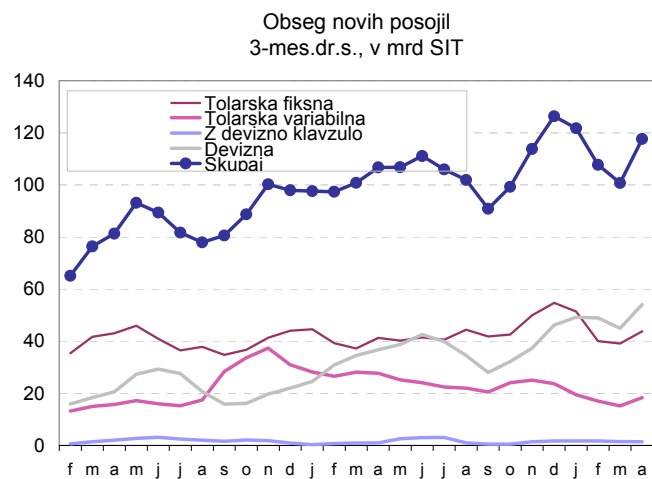


### 3.d. Obrestne mere za izbrana podjetja:

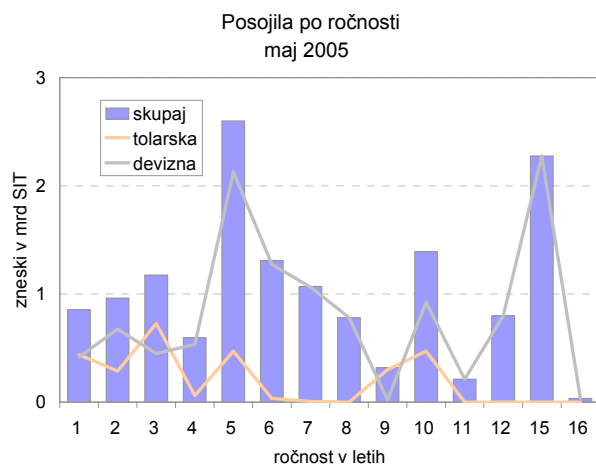


OBSEG POSOJIL ZA OBRATNA SREDSTVA

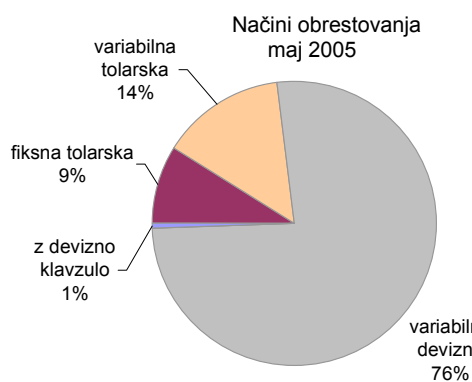
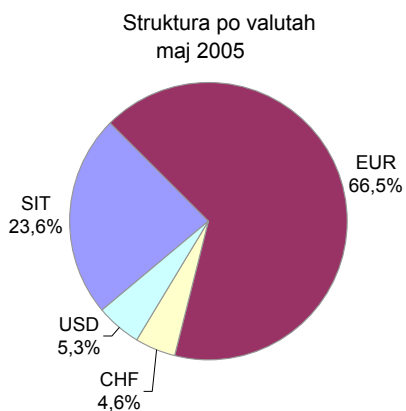
	skupaj			po ročnosti								
	mio SIT zadnji mesec	mio SIT povp.zadnjih 12 mes.	v % obd.2005/ obd.2004	do vklj. 3 mes.			do vklj. 1 leta.			nad 1 letom		
				zadnji mesec	povp.zadnjih 12 mes.	obd.2005/ obd.2004	zadnji mesec	povp.zadnjih 12 mes.	obd.2005/ obd.2004	zadnji mesec	povp.zadnjih 12 mes.	obd.2005/ obd.2004
Tolarska s fiksno OM	48.864,1	44.589,0	6,9	21.912,7	14.612,2	1,6	22.962,1	24.631,1	7,6	3.989,4	5.345,7	34,2
z variabilno OM	22.239,9	21.084,5	-33,3	10.099,4	6.623,1	-50,9	7.968,5	11.677,5	-19,7	4.172,0	2.783,9	-28,6
Z devizno klavzulo	157,0	1.657,8	77,9	0,0	648,7	18,1	157,0	672,0	137,6	0,0	337,2	187,7
Devizna	70.845,3	43.819,9	65,9	3.074,4	3.638,2	158,1	28.431,7	21.075,6	77,3	39.339,2	19.106,1	47,0
Skupaj	142.106,3	111.151,2	15,3	35.086,5	25.522,2	-11,7	59.519,3	58.056,2	21,9	47.500,6	27.572,8	35,3



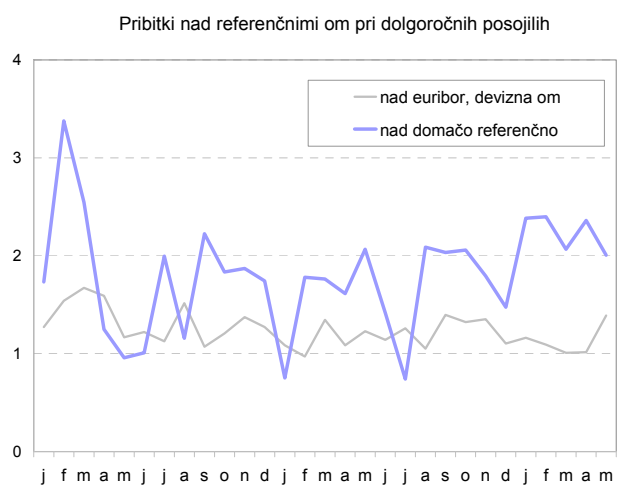
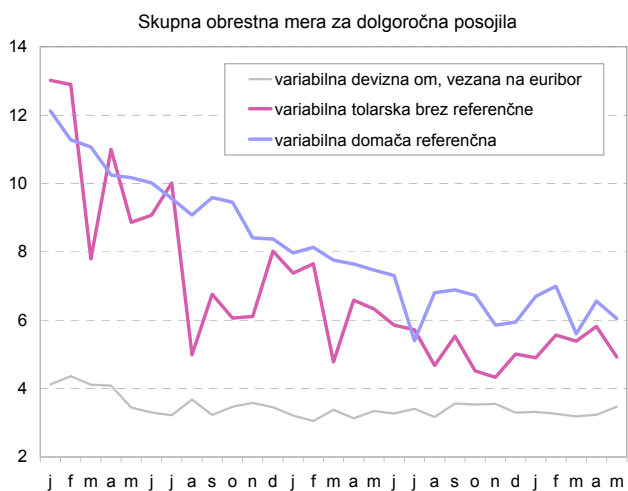
## 4. POSOJILA ZA INVESTICIJE



### 4.a. Načini obrestovanja:

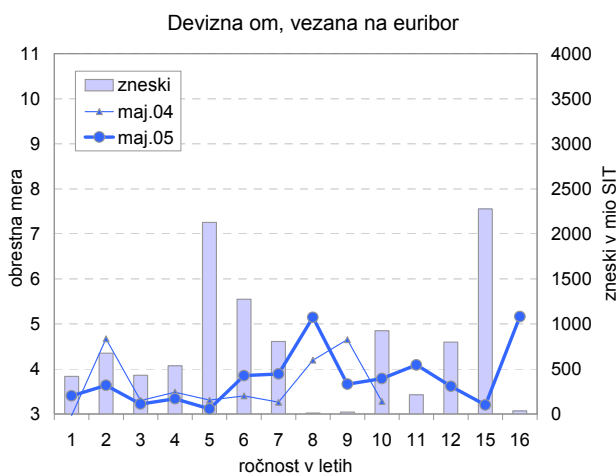
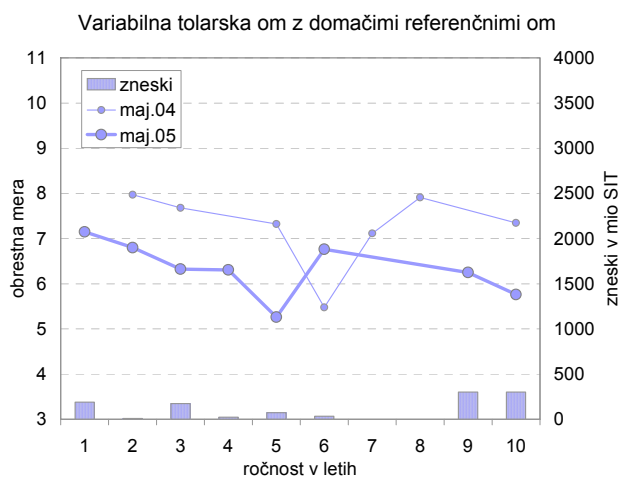
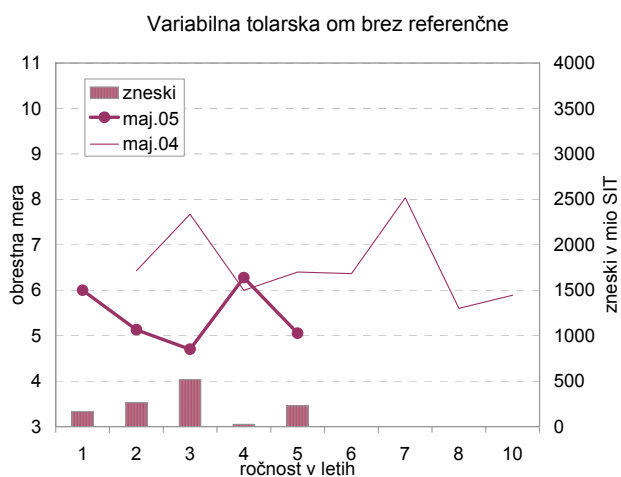


### 4.b. Obrestne mere

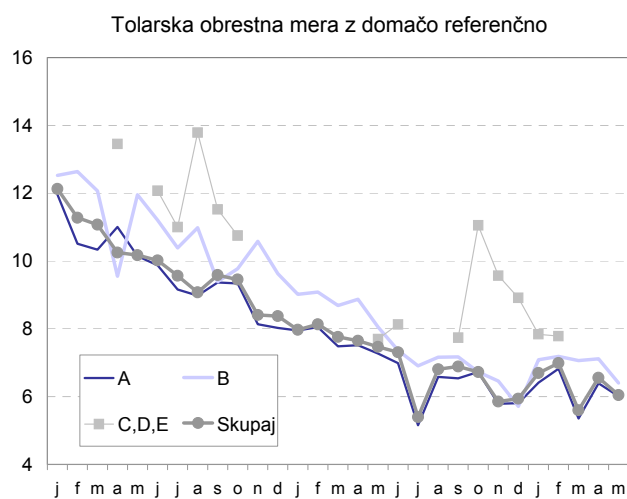
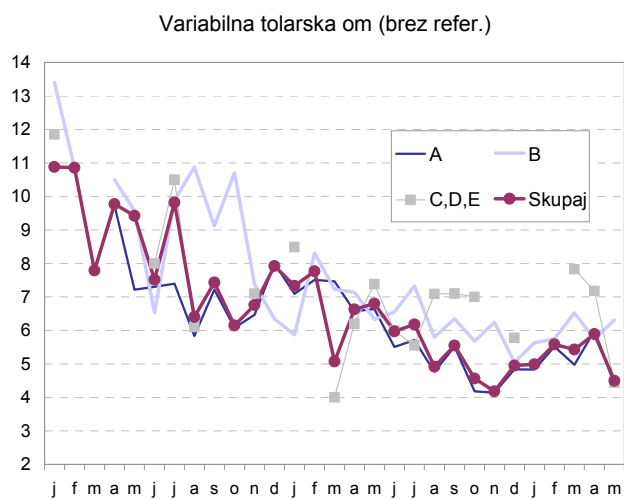




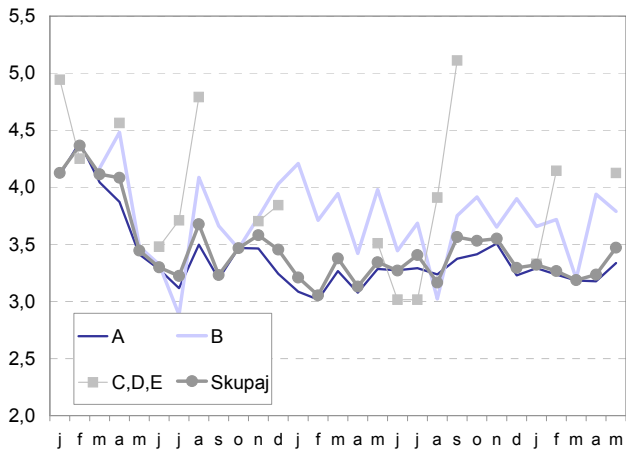
## Krivulje obrestnih mer glede na način obrestovanja:



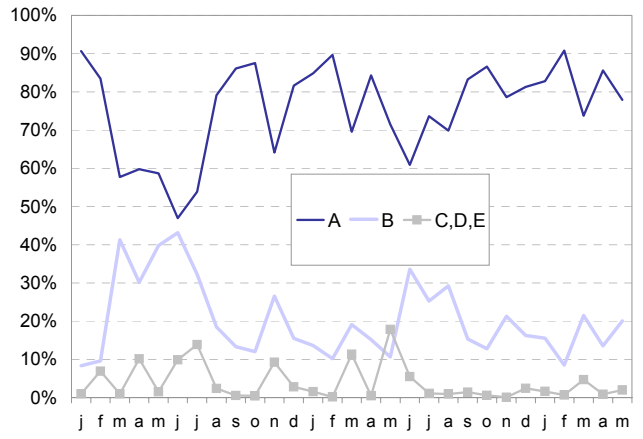
### **4.c Obrestna mera glede na boniteto komitenta**



Variabilna devizna om, vezana na euribor

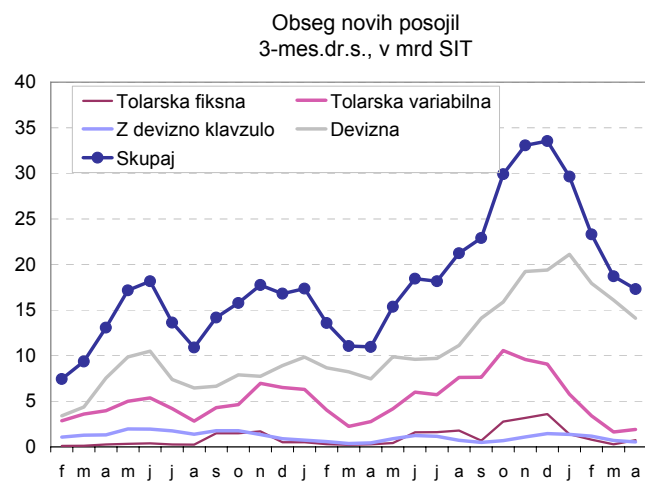


Struktura posojil za investicije glede na boniteto komitenta



OBSEG POSOJIL ZA INVESTICIJE

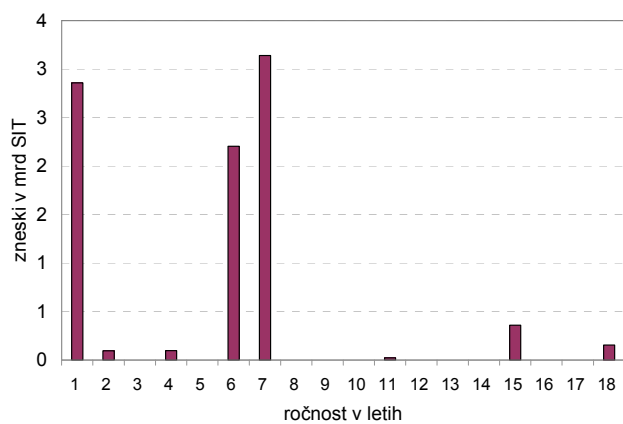
	skupaj			po ročnosti								
	mio SIT zadnji mesec	mio SIT povp.zadnjih 12 mes.	v % obd.2005/ obd.2004	zadnji mesec	do 5 let		do 10 let			nad 10 let		
					povp.zadnjih 12 mes.	obd.2005/ obd.2004		povp.zadnjih 12 mes.	obd.2005/ obd.2004		povp.zadnjih 12 mes.	obd.2005/ obd.2004
Tolarska s fiksno OM	1.401	1.630	179,5	177	849	121,0	126	157	-21,6	1.097	623	
z variabilno OM	2.389	5.996	-23,3	1.718	3.205	27,0	671	1.526	-68,8	0	1.265	-90,3
Z devizno klavzulo	99	928	48,3	87	309	-34,8	12	576	121,2	0	43	-60,0
Devizna	11.584	15.203	86,7	4.203	6.103	31,7	4.063	6.695	94,2	3.318	2.405	397,2
Skupaj	15.473	23.756	56,3	6.185	10.465	31,3	4.872	8.955	50,1	4.416	4.336	390,3



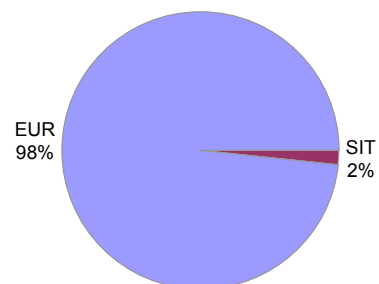
## 5. POSOJILA IZ TUJINE

Podatki o sklenjenih posojilnih pogodbah za zadnji mesec so še nepopolni in se lahko še precej spremenijo.

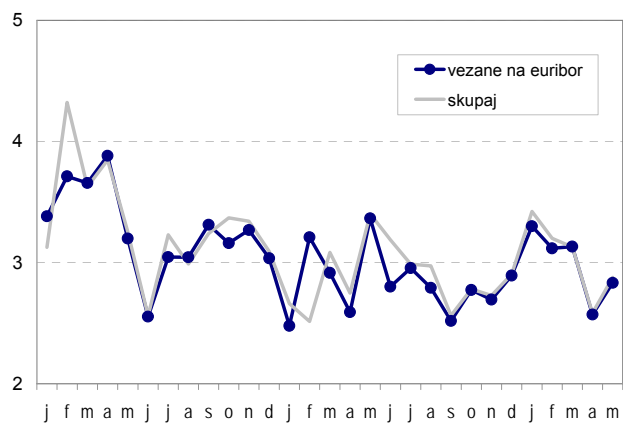
Posojila podjetjem iz tujine po ročnosti  
maj 2005



Posojila podjetjem iz tujine po valutah  
v maju 2005



Obrestna mera za posojila podjetjem iz tujine

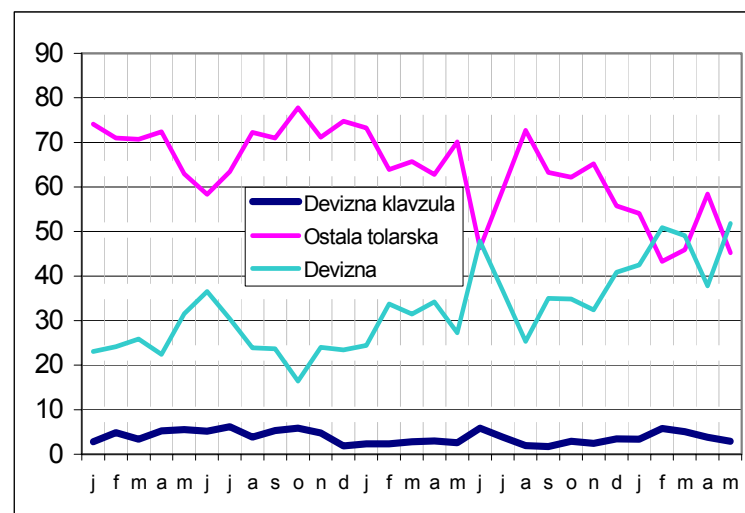


## Obseg in struktura novih posojil

v mrd SIT

	v mrd SIT				struktura v %		
	Devizna klavzula	Ostala tolarska	Devizna	SKUPAJ	Devizna klavzula	Ostala tolarska	Devizna
jan.03	2,1	56,2	17,5	75,9	2,8	74,1	23,1
feb.03	4,1	59,6	20,3	84,0	4,9	71,0	24,2
mar.03	3,3	68,7	25,1	97,1	3,4	70,7	25,8
apr.03	6,5	89,8	27,8	124,1	5,2	72,4	22,4
maj.03	5,8	66,1	33,1	104,9	5,5	63,0	31,5
jun.03	7,7	87,6	54,8	150,2	5,2	58,3	36,5
jul.03	7,6	78,1	37,5	123,2	6,2	63,4	30,4
avg.03	3,0	55,3	18,3	76,5	3,9	72,2	23,9
sep.03	6,4	85,3	28,5	120,2	5,3	71,0	23,7
okt.03	7,7	102,1	21,5	131,3	5,8	77,8	16,4
nov.03	4,7	69,9	23,6	98,2	4,8	71,2	24,0
dec.03	3,2	128,9	40,3	172,4	1,8	74,8	23,4
<b>2003</b>	<b>62,1</b>	<b>947,5</b>	<b>348,3</b>	<b>1357,9</b>	<b>4,6</b>	<b>69,8</b>	<b>25,6</b>
jan.04	3,0	96,1	32,0	131,2	2,3	73,3	24,4
feb.04	2,4	64,2	33,9	100,5	2,4	63,9	33,7
mar.04	4,9	114,6	54,8	174,3	2,8	65,7	31,5
apr.04	3,7	77,5	42,2	123,4	3,0	62,8	34,2
maj.04	3,6	97,7	38,0	139,3	2,6	70,1	27,3
jun.04	10,8	85,0	87,7	183,4	5,9	46,3	47,8
jul.04	5,7	88,5	54,7	149,0	3,9	59,4	36,7
avg.04	2,3	86,5	30,1	118,9	2,0	72,7	25,3
sep.04	2,9	104,4	57,7	165,0	1,7	63,3	35,0
okt.04	3,7	77,4	43,4	124,5	3,0	62,2	34,9
nov.04	3,7	97,6	48,5	149,8	2,4	65,2	32,4
dec.04	7,6	123,2	90,3	221,1	3,4	55,7	40,8
<b>2004</b>	<b>54,3</b>	<b>1112,8</b>	<b>613,4</b>	<b>1780,5</b>	<b>3,1</b>	<b>62,5</b>	<b>34,5</b>
jan.05	5,7	90,3	70,9	167,0	3,4	54,1	42,5
feb.05	7,5	55,5	65,2	128,2	5,8	43,3	50,9
mar.05	7,7	70,1	75,0	152,9	5,0	45,9	49,1
apr.05	5,7	87,5	56,7	149,8	3,8	58,4	37,8
maj.05	5,4	83,8	96,0	185,2	2,9	45,2	51,8
<b>2005</b>	<b>32,0</b>	<b>387,2</b>	<b>363,8</b>	<b>783,0</b>	<b>4,1</b>	<b>49,4</b>	<b>46,5</b>

Vir: poročilo o obrestnih merah za nova posojila, podatki osmih bank

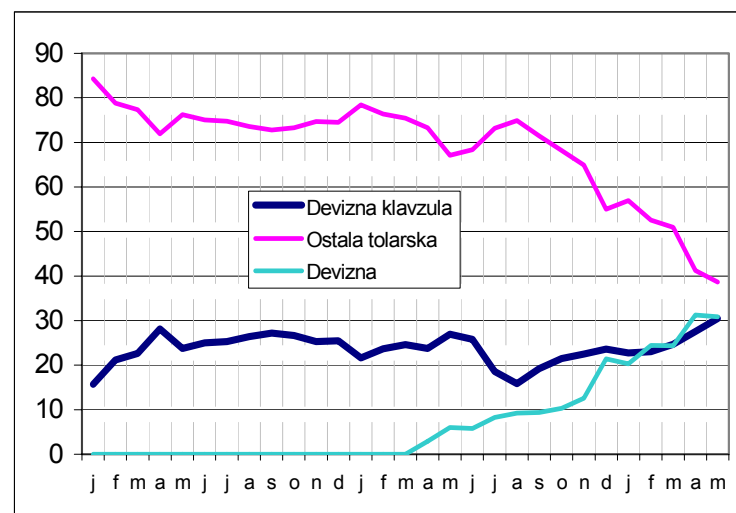


## Obseg in struktura novih posojil za prebivalstvo

v mrd SIT

	v mrd SIT				struktura v %		
	Devizna klavzula	Ostala tolarska	Devizna	SKUPAJ	Devizna klavzula	Ostala tolarska	Devizna
jan.03	0,8	4,2		5,0	15,7	84,3	
feb.03	1,3	5,0		6,3	21,1	78,9	
mar.03	1,6	5,5		7,1	22,6	77,4	
apr.03	2,2	5,7		8,0	28,1	71,9	
maj.03	1,7	5,6		7,4	23,7	76,3	
jun.03	2,0	5,9		7,9	25,0	75,0	
jul.03	2,0	5,9		7,8	25,3	74,7	
avg.03	1,8	4,9		6,6	26,4	73,6	
sep.03	2,2	5,8		8,0	27,2	72,8	
okt.03	2,1	5,6		7,7	26,7	73,3	
nov.03	1,9	5,5		7,3	25,3	74,7	
dec.03	2,0	5,8		7,8	25,5	74,5	
<b>2003</b>	<b>21,5</b>	<b>65,5</b>		<b>87,0</b>	<b>24,7</b>	<b>75,3</b>	
jan.04	1,6	5,7		7,3	21,6	78,4	
feb.04	1,9	6,1		8,0	23,7	76,3	
mar.04	2,3	7,1		9,4	24,6	75,4	
apr.04	2,3	7,1	0,3	9,7	23,8	73,3	2,9
maj.04	2,6	6,6	0,6	9,8	26,9	67,1	6,0
jun.04	2,5	6,7	0,6	9,8	25,8	68,4	5,8
jul.04	2,1	8,4	0,9	11,5	18,6	73,2	8,3
avg.04	1,5	7,2	0,9	9,7	15,9	74,9	9,2
sep.04	2,1	7,7	1,0	10,8	19,2	71,4	9,4
okt.04	2,2	6,9	1,0	10,2	21,5	68,2	10,3
nov.04	2,3	6,8	1,3	10,4	22,5	64,9	12,6
dec.04	2,6	6,1	2,4	11,1	23,6	55,0	21,4
<b>2004</b>	<b>26,1</b>	<b>82,5</b>	<b>9,0</b>	<b>117,6</b>	<b>22,2</b>	<b>70,1</b>	<b>7,7</b>
jan.05	2,2	5,5	2,0	9,7	22,7	56,9	20,3
feb.05	2,6	5,9	2,7	11,2	23,0	52,6	24,4
mar.05	3,4	7,0	3,3	13,7	24,7	51,0	24,4
apr.05	4,2	6,3	4,8	15,3	27,5	41,2	31,2
maj.05	5,1	6,5	5,2	16,8	30,5	38,7	30,9
<b>2005</b>	<b>17,5</b>	<b>31,2</b>	<b>18,0</b>	<b>66,8</b>	<b>26,2</b>	<b>46,8</b>	<b>27,0</b>

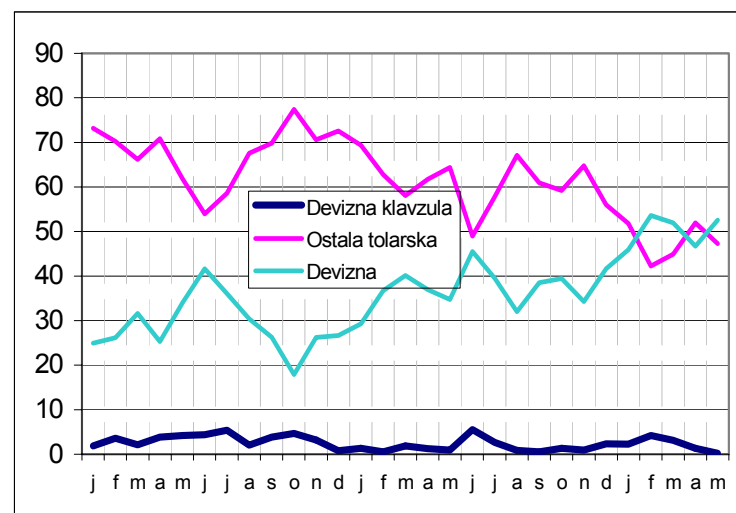
Vir: poročilo o obrestnih merah za nova posojila, podatki osmih bank



**Obseg in struktura novih posojil za podjetja in DFO** sektorji S.142, S.11, S.15,S.123, S.124, S.125

v mrd SIT

	v mrd SIT				struktura v %		
	Devizna klavzula	Ostala tolarska	Devizna	SKUPAJ	Devizna klavzula	Ostala tolarska	Devizna
jan.03	1,3	51,5	17,5	70,4	1,9	73,2	24,9
feb.03	2,8	54,5	20,3	77,6	3,6	70,3	26,2
mar.03	1,7	52,6	25,1	79,4	2,2	66,2	31,6
apr.03	4,3	77,8	27,8	109,9	3,9	70,8	25,3
maj.03	4,1	60,2	33,1	97,3	4,2	61,8	34,0
jun.03	5,8	71,1	54,8	131,7	4,4	54,0	41,6
jul.03	5,6	60,9	37,5	104,0	5,4	58,6	36,0
avg.03	1,2	40,7	18,3	60,2	2,0	67,6	30,4
sep.03	4,2	75,6	28,5	108,2	3,9	69,9	26,3
okt.03	5,6	93,2	21,5	120,4	4,7	77,4	17,9
nov.03	2,9	63,5	23,6	89,9	3,2	70,6	26,2
dec.03	1,2	109,9	40,3	151,3	0,8	72,6	26,6
<b>2003</b>	<b>40,6</b>	<b>811,4</b>	<b>348,3</b>	<b>1200,3</b>	<b>3,4</b>	<b>67,6</b>	<b>29,0</b>
jan.04	1,5	76,0	32,0	109,5	1,3	69,4	29,3
feb.04	0,5	57,8	33,8	92,1	0,5	62,8	36,7
mar.04	2,5	79,4	54,8	136,8	1,9	58,0	40,1
apr.04	1,4	69,9	41,9	113,3	1,2	61,8	37,0
maj.04	1,0	69,4	37,4	107,8	0,9	64,4	34,7
jun.04	8,3	73,6	68,4	150,3	5,5	49,0	45,5
jul.04	3,6	78,6	53,7	135,9	2,7	57,8	39,5
avg.04	0,8	61,3	29,2	91,3	0,9	67,1	32,0
sep.04	0,8	89,8	56,7	147,3	0,6	61,0	38,5
okt.04	1,4	63,4	42,2	107,0	1,3	59,2	39,5
nov.04	1,3	89,2	47,2	137,7	0,9	64,8	34,3
dec.04	4,8	113,6	84,4	202,7	2,4	56,0	41,6
<b>2004</b>	<b>27,8</b>	<b>921,9</b>	<b>582,0</b>	<b>1531,7</b>	<b>1,8</b>	<b>60,2</b>	<b>38,0</b>
jan.05	3,4	77,6	68,7	149,7	2,3	51,8	45,9
feb.05	4,9	49,2	62,5	116,5	4,2	42,2	53,6
mar.05	4,3	61,9	71,7	138,0	3,1	44,9	52,0
apr.05	1,5	57,6	51,8	110,9	1,3	51,9	46,7
maj.05	0,3	75,0	83,3	158,6	0,2	47,3	52,6
<b>2005</b>	<b>14,4</b>	<b>321,3</b>	<b>338,0</b>	<b>673,7</b>	<b>2,1</b>	<b>47,7</b>	<b>50,2</b>



Vir: poročilo o obrestnih merah za nova posojila, podatki osmih bank