

MESEČNA INFORMACIJA

**KREDITI IN
OBRESTNE MERE**

JANUAR 2006

Vsebina:

I. PRIMERJAVA Z EVROOBMOČJEM

II. GOSPODINJSTVA

1. STANOVANJSKA POSOJILA

2. POTROŠNIŠKA POSOJILA

III. PODJETJA

3. POSOJILA ZA OBRATNA SREDSTVA

4. POSOJILA ZA INVESTICIJE

5. POSOJILA IZ TUJINE

Vir podatkov v gradivu je mesečno poročilo osmih bank, izbranih po kriteriju bilančne vsote, o realiziranih aktivnih obrestnih merah za nova posojila. Poročanje je pri potrošniških posojilih omejeno po kriterijih zneska posameznega posojila in/ali po številu pogodb, o katerih se poroča. Ostale vrste posojil so zajete v celoti.

Skupna obrestna mera je izražena v odstotku na letni ravni in je sestavljena iz nominalne obrestne mere (pri tolarskih posojilih lahko iz tolarske ali devizne revalorizacijske klavzule in pribitka nanje), referenčne obrestne mere in subvencije.

Podatki so na voljo od januarja 2003.

Za tuja posojila je vir podatkov poročanje o kreditnih poslih s tujino.

*

V gradivu smo obrestne mere razčlenili po naslednjih kriterijih:

	Brez referenčnih om		Z referenčno om
Tolarska	Fiksna tolarska	Variabilna tolarska brez referenčne	Variabilna tolarska z domačimi referenčnimi om (NLB IOM, NLB PRIME, REFTOM, SIOM, SITIBOR3M, TBZ BS 60) Variabilna tolarska om s TOM
Z devizno klavzulo	Om z devizno klavzulo brez referenčne		Om z devizno klavzulo in tujo referenčno om
Devizna	Devizna om brez referenčne		Devizna om s tujo referenčno om

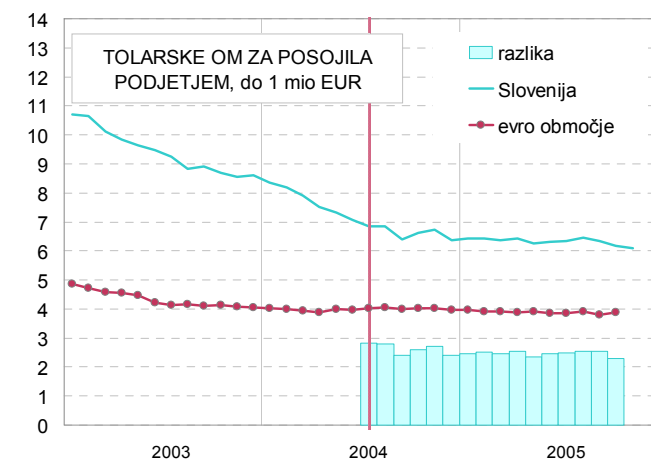
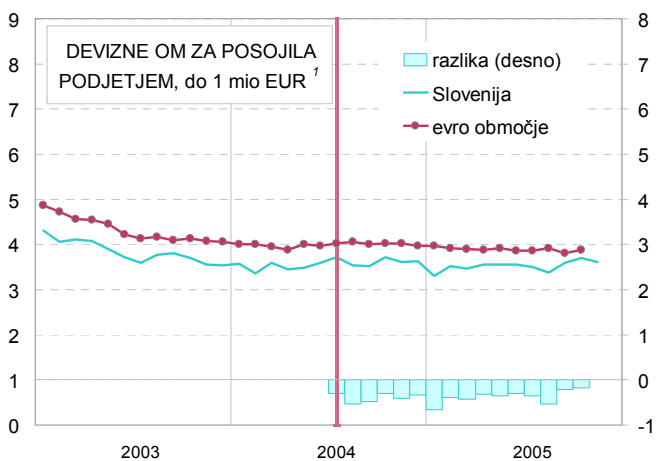
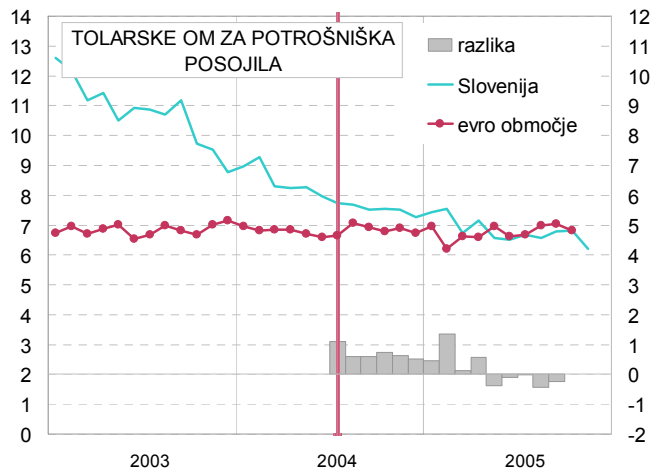
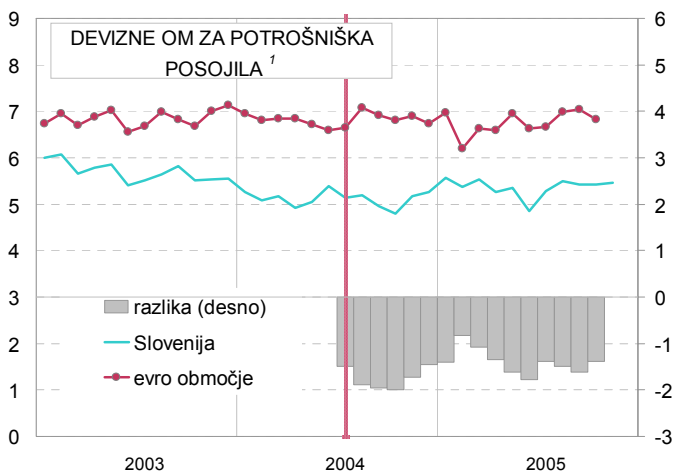
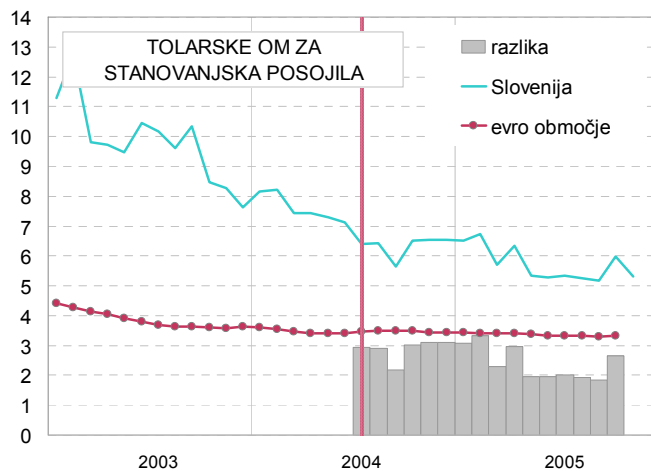
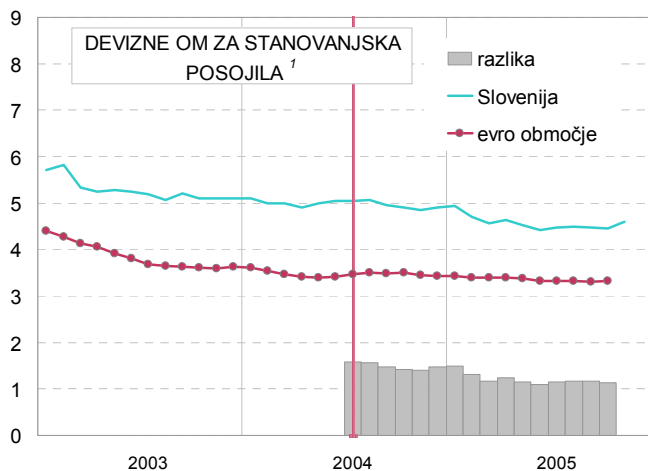
Načini obrestovanja: pri dolgoročnih posojilih prebivalstvu narašča delež posojil, vezanih na euribor: pri osmih največjih bankah je bilo novembra 35% novoodobrenih stanovanjskih in skoraj 50% potrošniških posojil sklenjenih s tovrstno obrestno mero. Povečanje izhaja v največji meri iz naraščanja tolarskih posojil, ki so vezana na euribor: le-ta predstavljajo že 10% vseh novih stanovanjskih in 23% vseh dolgoročnih potrošniških posojil (v tem niso zajeta posojila z devizno klavzulo). Pri potrošniških posojilih se je delež TOM-a novembra znižal za dodatnih 10 odstotnih točk na samo še 2% (v začetku leta 2005 preko 40%), pri stanovanjskih je nekoliko višji, s 4% deležem. Vezava obrestnih mer na gibanje euriborja narašča tudi pri posojilih podjetjem za obratna sredstva: od 20% konec 2004 na 45% v novembru (v celoti pri deviznih posojilih), na račun delnega opuščanja nominalnih tolarskih obrestnih mer, tako fiksnih kot variabilnih. Pri posojilih za investicije se delež posojil z euriborjem že celo letošnje leto giblje mesečno med 70 in 90%.

Višina obrestnih mer: porast tujih obrestnih mer, kot posledica pričakovanj o dvigu obrestne mere ECB, se je novembra odrazila tudi na obrestnih merah novoodobrenih posojil. Obrestne mere stanovanjskih posojil, vezane na euribor, so se novembra povečale za 0,2 odstotne točke na 4,5%, povišale pa so se tudi nominalne devizne obrestne mere (brez referenčne om), za 0,1 odstotne točke na 4,6%. V obratno smer so se spremenile povprečne obrestne mere posojil z devizno klavzulo, vezane na euribor, ki so se v primerjavi z oktobrom znižale za 0,3 odstotne točke, na padec povprečja pa je vplivalo močno znižanje teh obrestnih mer pri samo eni banki. Stanovanjska posojila, odobrena po fiksni tolarski obrestni meri (teh je bilo novembra slabih 5% vseh), so bila novembra s 4,1% obrestno mero najugodnejša. Pri dolgoročnih potrošniških posojilih je prav tako prišlo novembra do dviga devizne obrestne mere, vezane na euribor, za 0,2 odstotne točke, na 5,8%. Tako kot pri stanovanjskih, je tudi pri dolgoročnih potrošniških posojilih oktobra prišlo do znatnega znižanja fiksne tolarske obrestne mere, ki so potem tudi novembra ostale na teh nižjih ravneh.

Porast euriborja se je odrazil tudi na višjih novembrskih obrestnih mer za posojila za investicije, za 0,2 odstotne točke (ob v povprečju nespremenjenem pribitku nanj), medtem ko so ostale kratkoročne obrestne mere za obratna sredstva nespremenjene (na račun znižanja pribitka na euribor v tem mesecu). Pri posojilih podjetjem so se novembra znižale tudi nominalne tolarske obrestne mere: fiksna na 5,2% ter variabilne (brez referenčnih) na 5,5% (pri obeh vrstah posojil), vendar se kljub znižanju niso pomembneje oddaljile od povprečja preteklih mesecev.

Po prvih, še nepopolnih podatkih, so podjetja novembra pri najetih tujih posojilih dosegla 2,7% obrestno mero. Več kot polovica novembrskih posojilnih pogodb s tujino je bila sklenjena za dobo krajšo od pol leta, le tretjina posojil pa z ročnostjo 2 do 5 let. Večina posojil je bila novembra sklenjena s fiksno obrestno mero, v povprečni višini 3,3%, malenkost nižjo kot v preteklih mesecih. Posojila, vezana na euribor kažejo večjo variabilnost obrestne mere, povprečno 3,2% oziroma za 0,7 o.t. višjo kot oktobra, najeto pa je bilo samo 4 tovrstnih posojil.

I. PRIMERJAVA Z EVROOBMOČJEM



1) zajete so obrestne mere za devizna posojila in posojila z devizno klavzulo

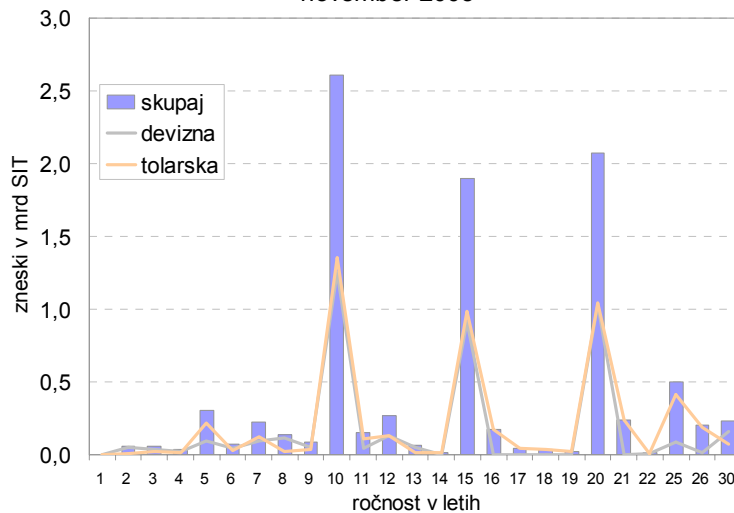
* Podatki za evro območje se nanašajo na posojila sklenjena po variabilni obrestni meri (ne glede na ročnost posojila) in posojila, katerih obrestna mera je fiksirana največ za 1 leto. Podatki za Slovenijo so prirejeni po metodologiji ECB.

Vir: Finančna statistika BS

II. GOSPODINJSTVA

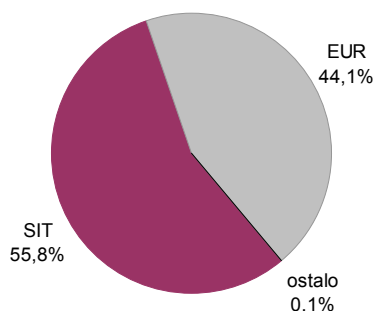
1. STANOVANJSKA POSOJILA

Posojila po ročnosti
november 2005

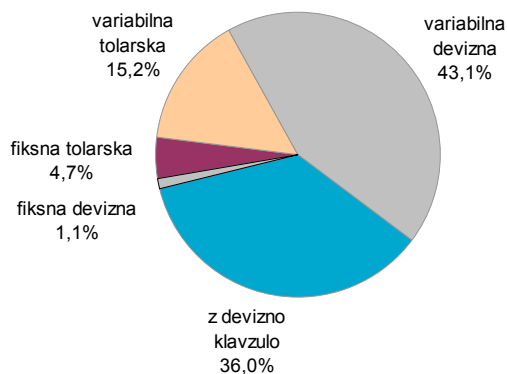


1.a. Načini obrestovanja

Struktura po valutah
november 2005

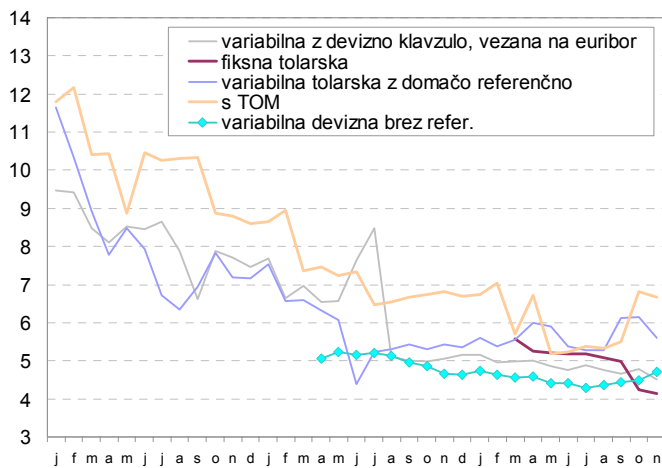


Načini obrestovanja
november 2005

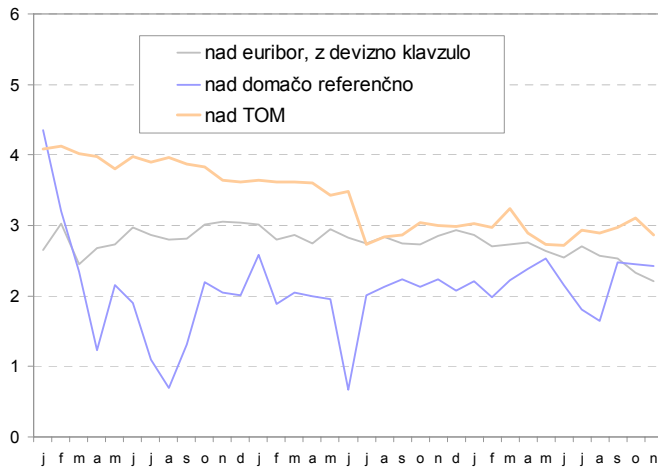


1.b. Obrestne mere

Skupne obrestne mere

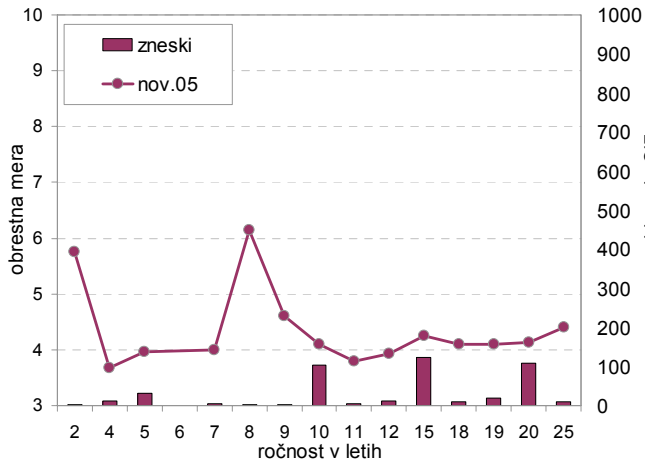


Pribitki nad referenčnimi OM

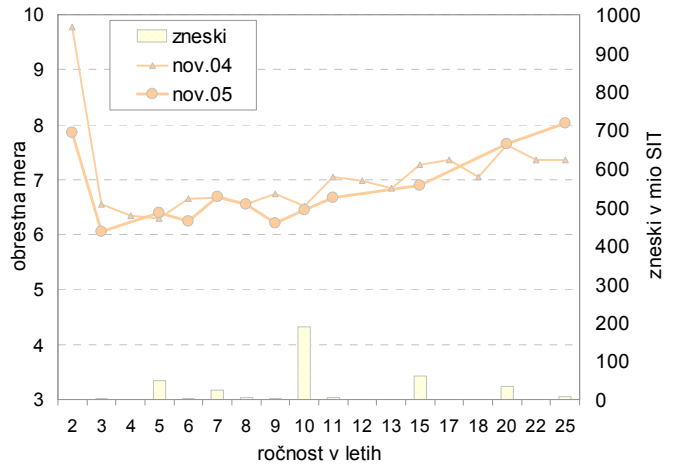


Krivulje obrestnih mer glede na način obrestovanja

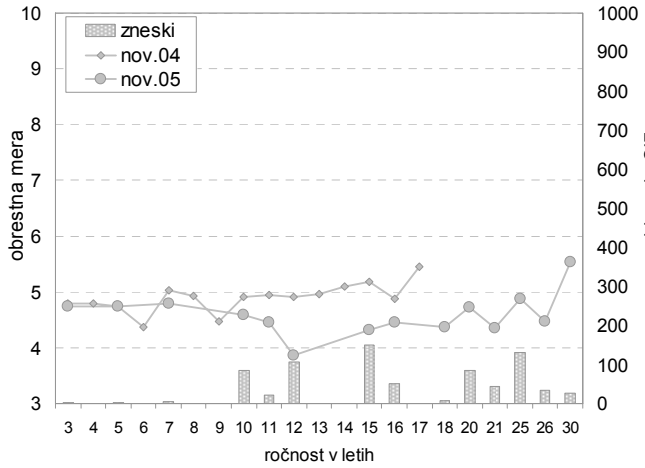
Fiksna tolarska om



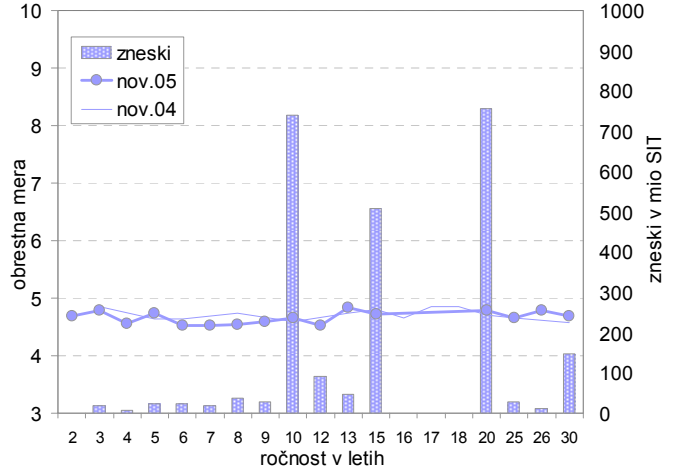
Variabilna tolarska obrestna mera s TOM



Om z devizno klavzulo, vezana na euribor

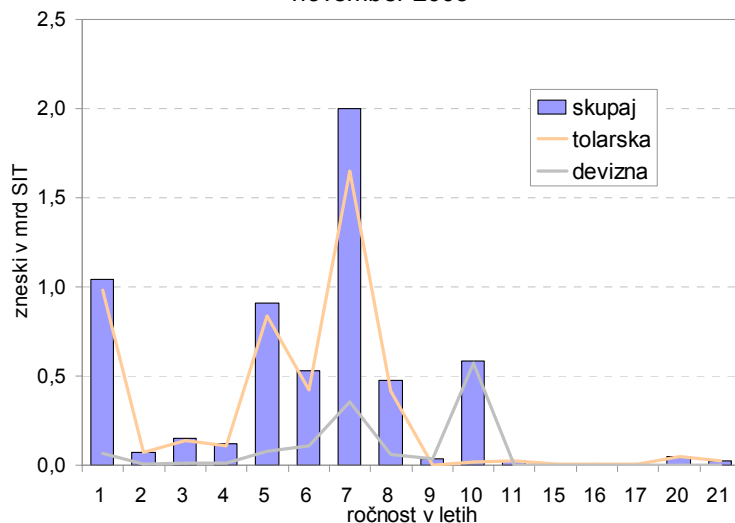


Devizna om brez referenčne om



2. POTROŠNIŠKA POSOJILA

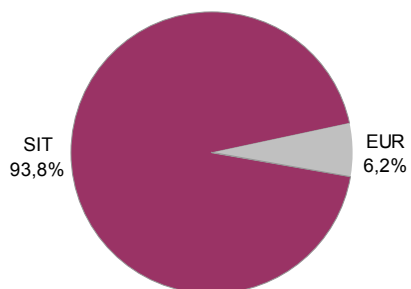
Posojila po ročnosti
november 2005



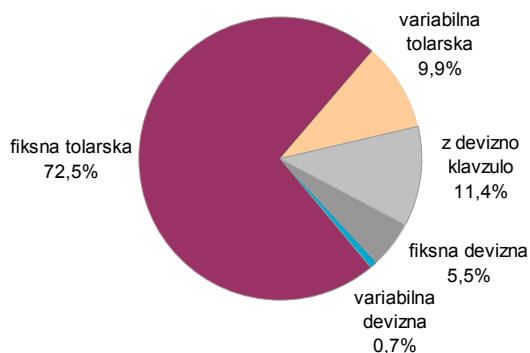
2.a. Načini obrestovanja

Kratkoročna posojila:

Struktura po valutah
november 2005

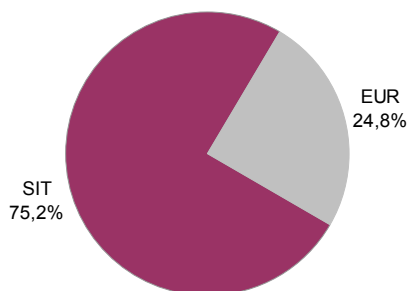


Načini obrestovanja
november 2005

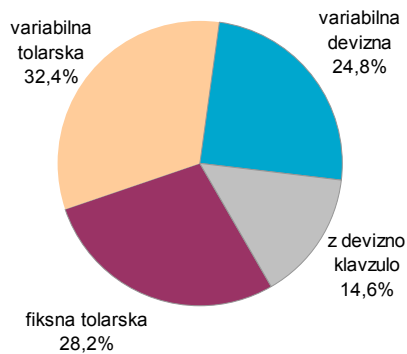


Dolgoročna posojila:

Struktura po valutah
november 2005

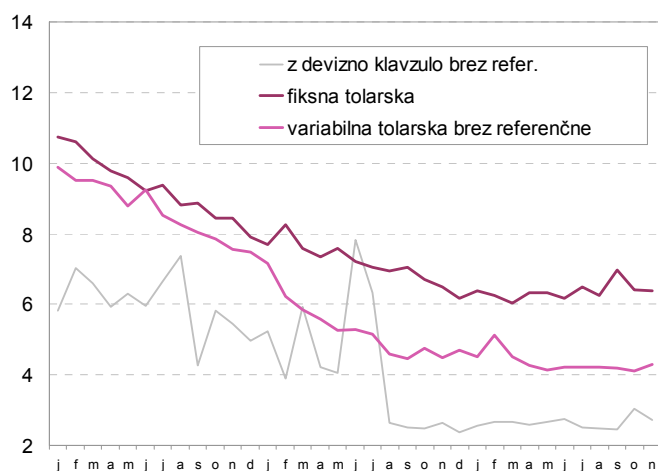


Načini obrestovanja
november 2005

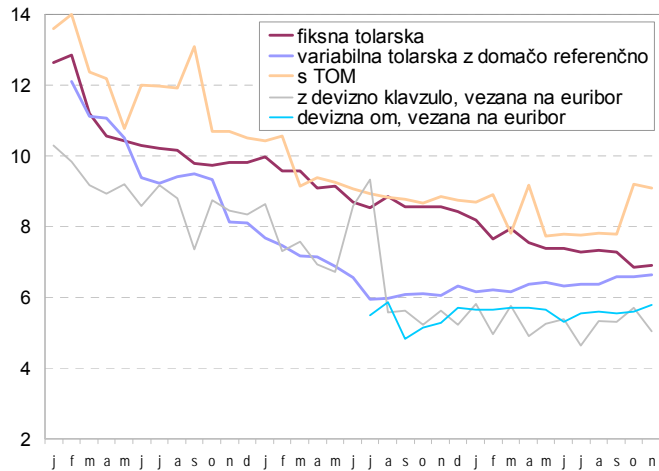


2.b. Obrestne mere

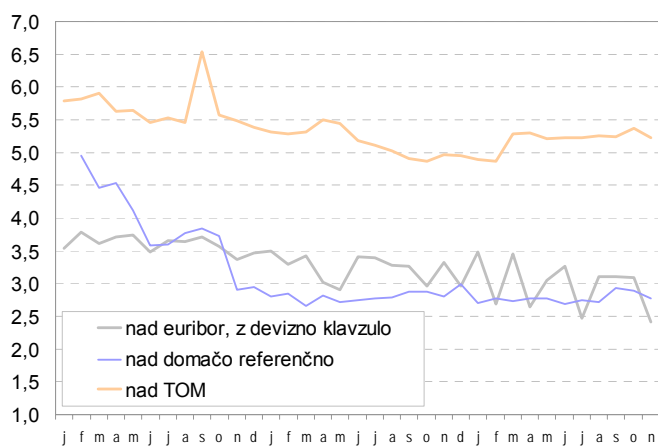
Skupne obrestne mere za kratkoročna posojila



Skupne obrestne mere za dolgoročna posojila

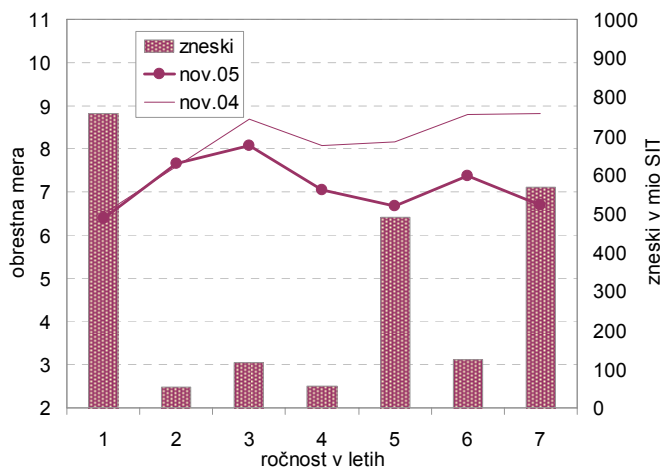


Pribitek nad referenčno om pri dolgoročnih posojilih

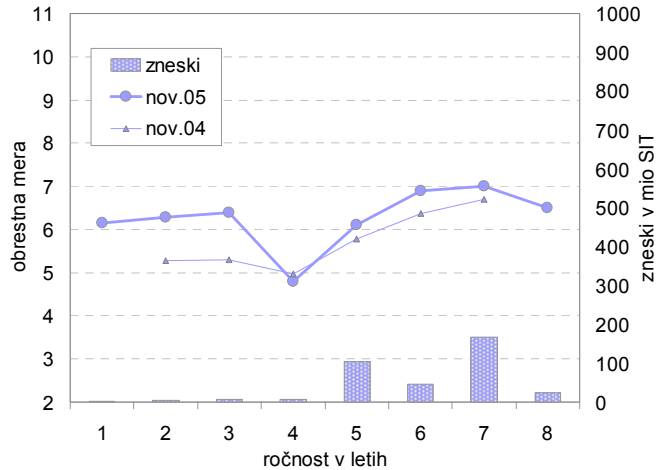


Krivulje obrestnih mer glede na način obrestovanja

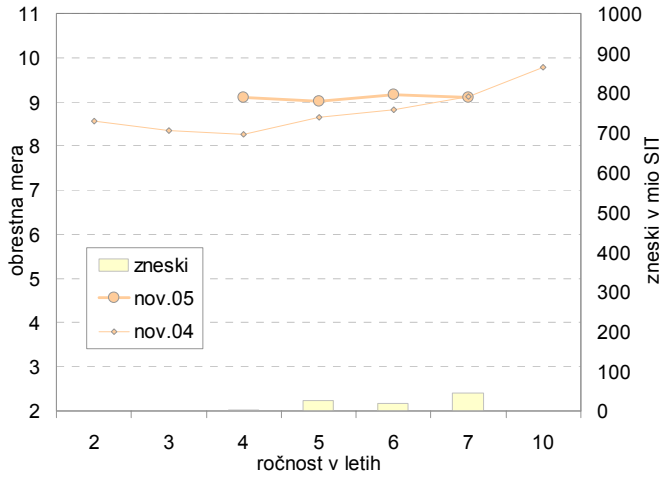
Fiksna tolarska obrestna mera



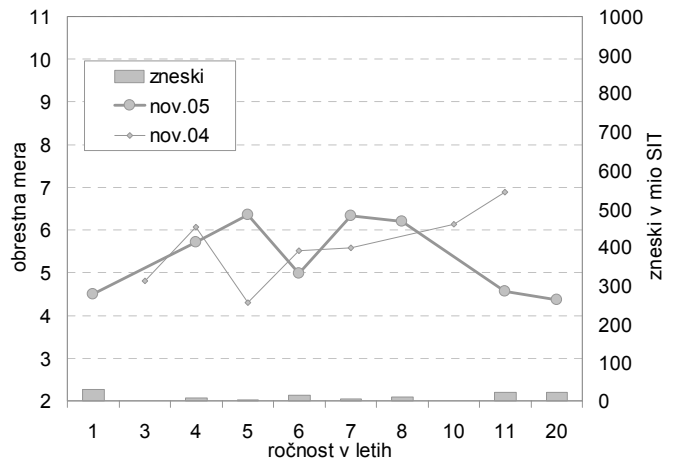
Variabilna tolarska om z domačimi referen. om



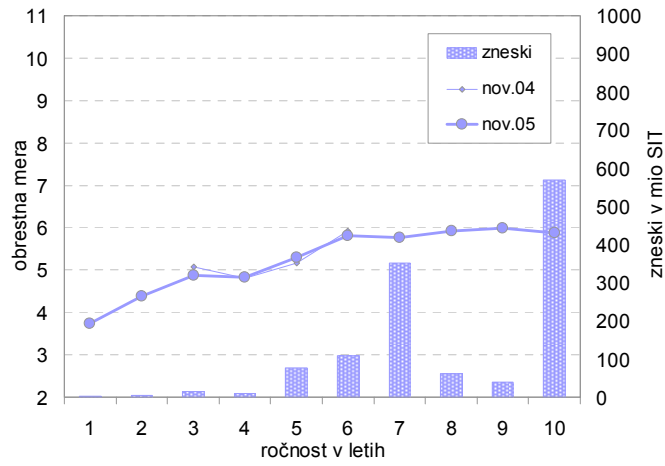
Variabilna tolarska om s TOM



Om z devizno klavzulo, vezana na euribor



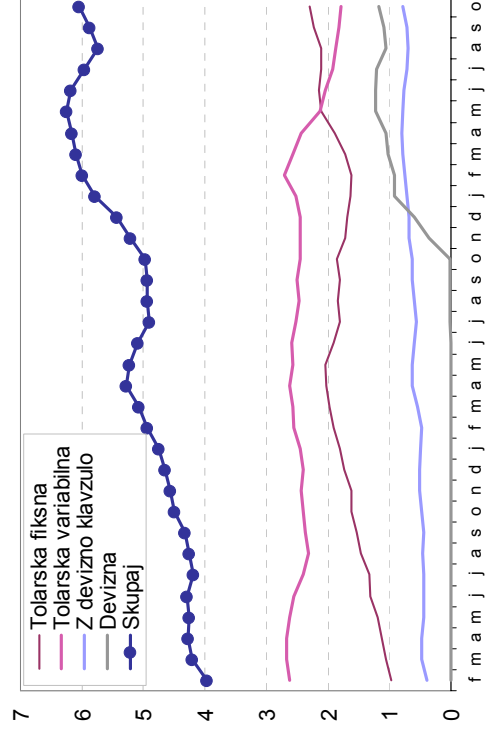
Devizna om, vezana na euribor



OBSEG POTROŠNIŠKIH POSOJIL PREBIVALSTVU

	skupaj		v % obd.2005/ obd.2004	po ročnosti							
	mio SIT zadnji mesec	mio SIT povp.zadnjih 12 mes.		do 1 leta zadnji mesec	zadnji mesec	do 5 let povp.zadnjih 12 mes.	nad 5 let povp.zadnjih 12 mes.				
Tolarska s fikсно OM	2.167,0	1.978,2	5,8	757,8	942,0	-11,0	716,9	653,5	692,2	382,6	47,7
z variabilno OM	1.725,4	2.168,4	-15,0	103,8	99,2	-5,8	376,1	669,7	1.245,6	1.399,6	11,8
Z devizno klavzulo	850,9	756,7	30,5	118,7	55,8	6,4	60,4	61,7	671,8	639,2	53,2
Devizna	1.303,2	1.088,8		64,7	78,5		106,6	98,2	1.131,9	912,1	
Skupaj	6.046,5	5.992,1	19,9	1.045,0	1.175,5	-3,9	1.260,0	1.483,1	3.741,6	3.333,5	73,1

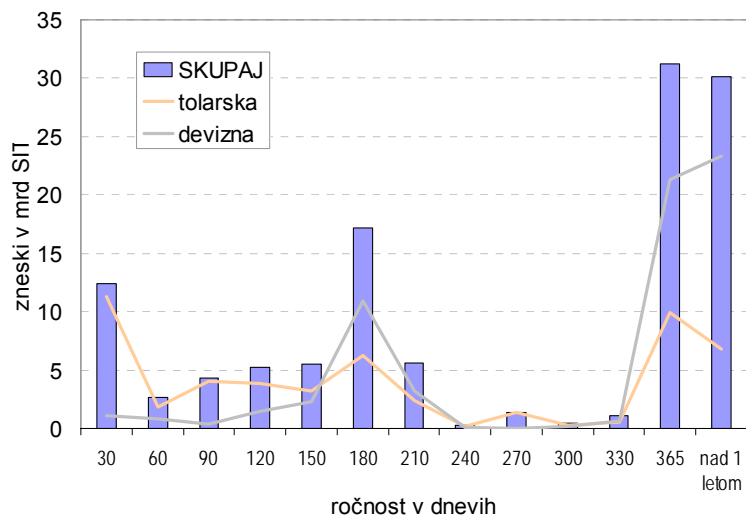
Obseg novih posojil
3-mes.dr.s., v mrd SIT



III. PODJETJA

3. POSOJILA ZA OBRATNA SREDSTVA

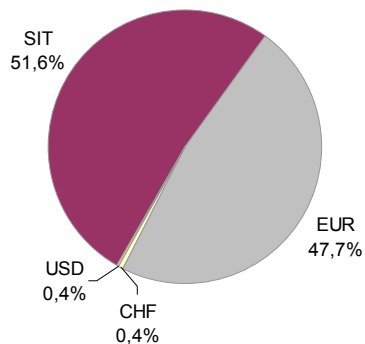
Posojila po ročnosti
november 2005



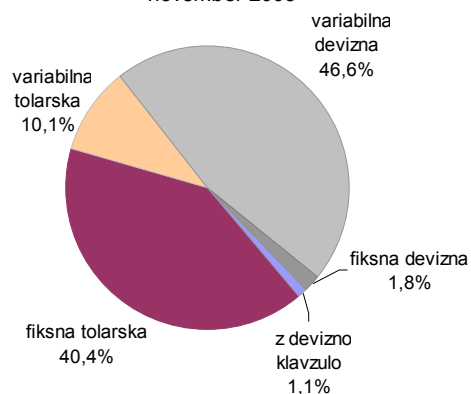
3.a. Načini obrestovanja

Kratkoročna posojila:

Struktura po valutah
november 2005

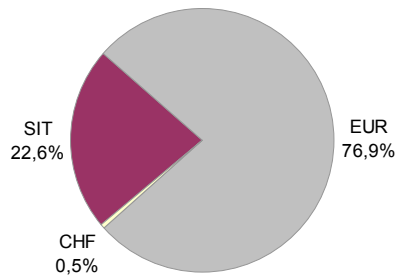


Načini obrestovanja
november 2005

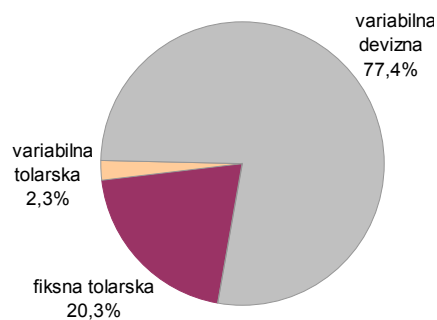


Dolgoročna posojila:

Struktura po valutah
november 2005

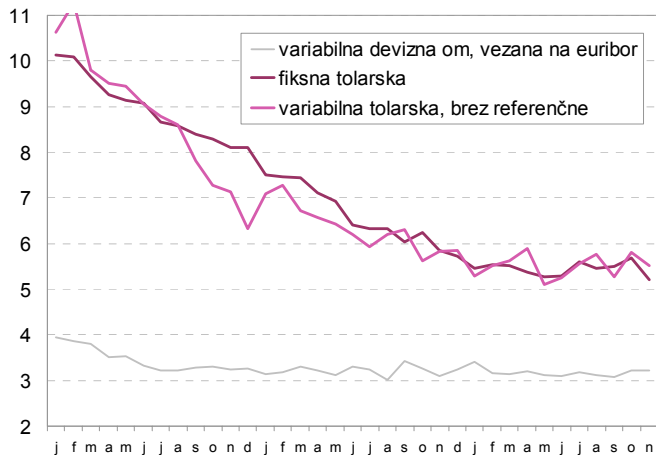


Načini obrestovanja
november 2005

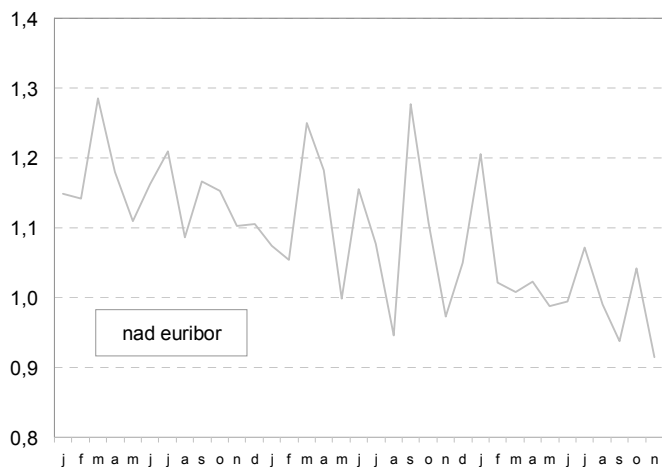


3.b. Obrestne mere

Skupna obrestna mera za kratkoročna posojila

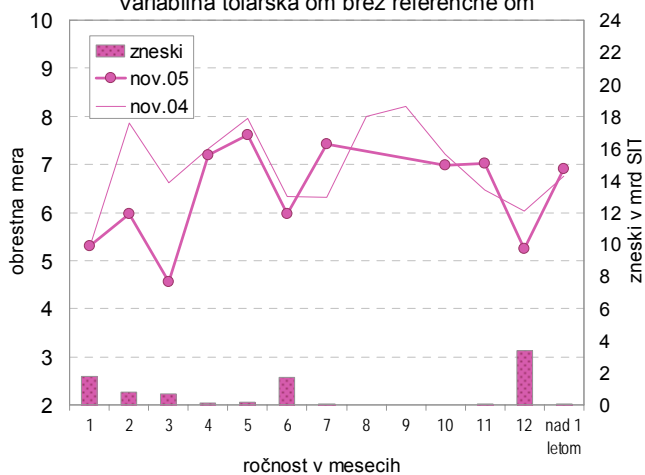


Pribitki nad referenčno OM pri kratkoročnih posojilih

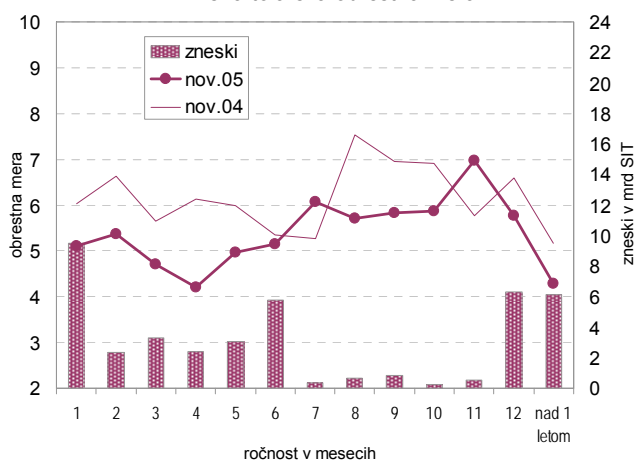


Krivulje obrestnih mer glede na način obrestovanja

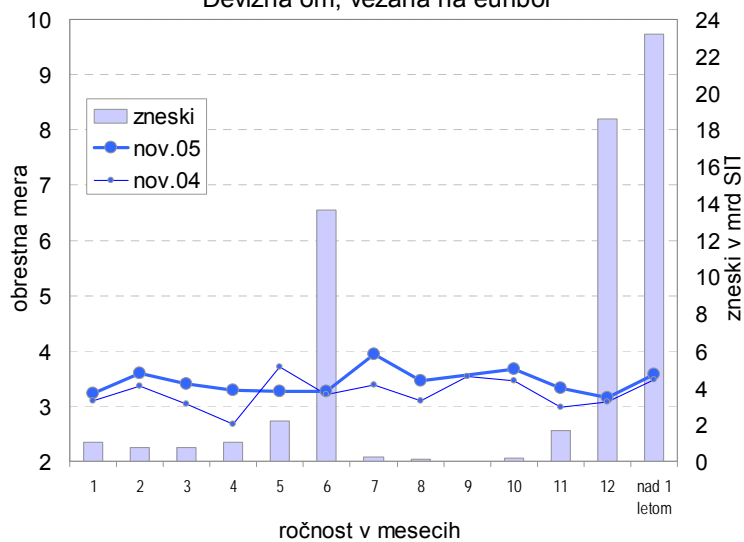
Variabilna tolarska om brez referenčne om



Fiksna tolarska obrestna mera

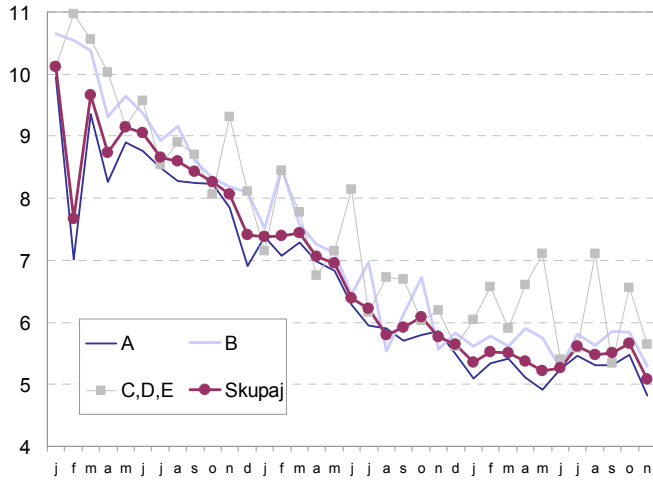


Devizna om, vezana na euribor

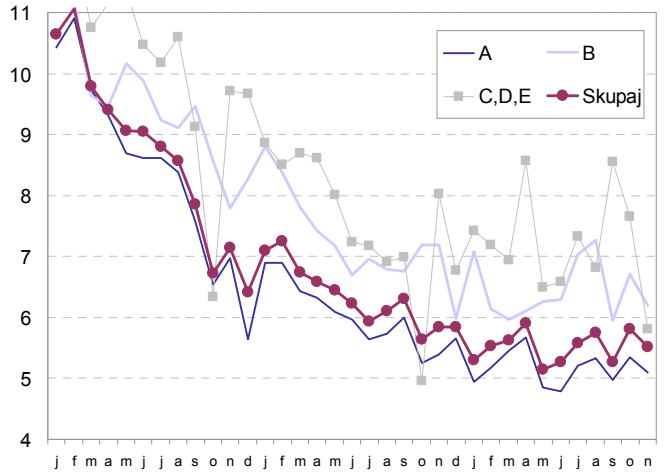


3.c. Obrestna mera glede na boniteto komitenta

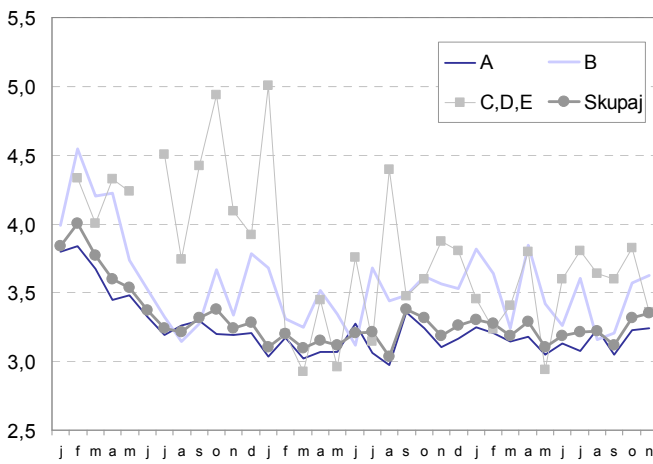
Fiksna tolarska obrestna mera



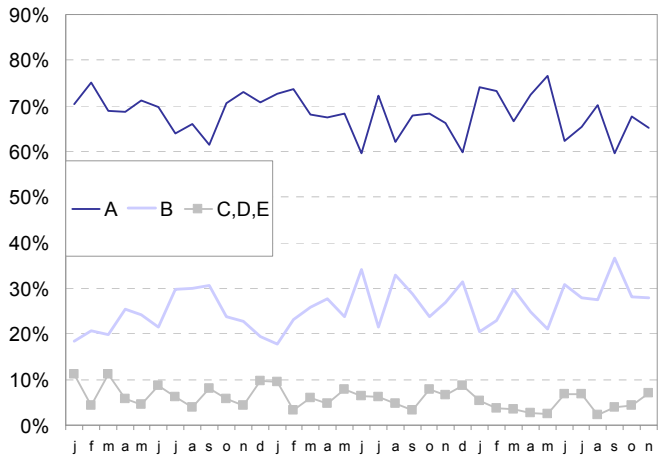
Variabilna tolarska om brez referenčne om



Devizna obrestna mera, vezana na euribor

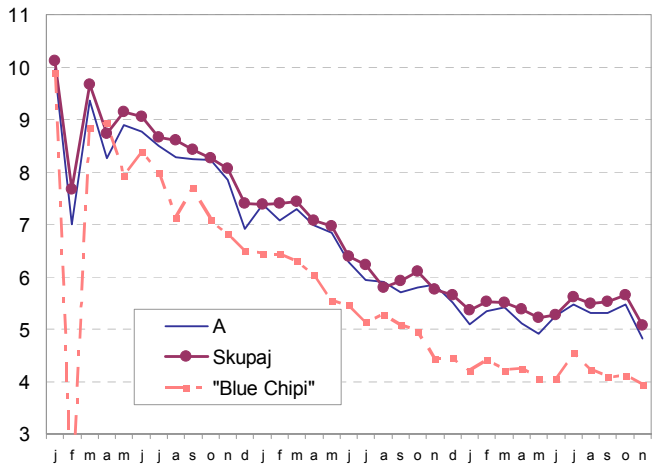


Struktura posojil glede na boniteto komitenta

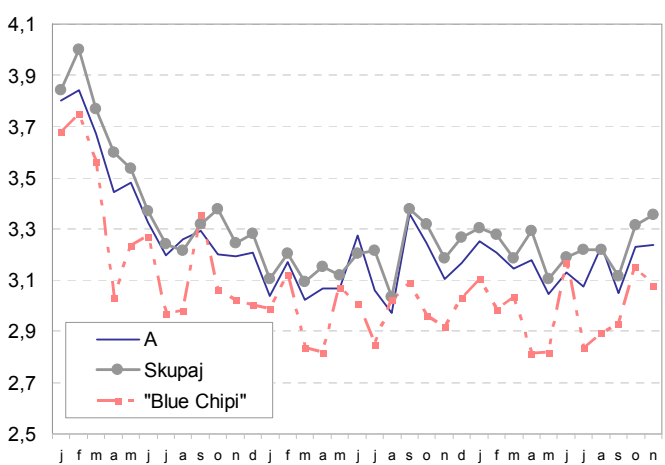


3.d. Obrestne mere za izbrana podjetja:

Fiksna tolarska obrestna mera



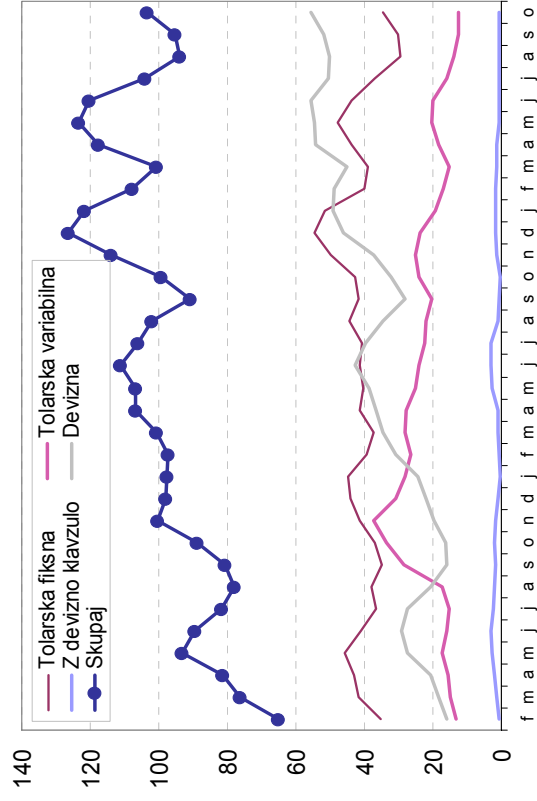
Devizna obrestna mera, vezana na euribor



OBSEG POSOJIL ZA OBRATNA SREDSTVA

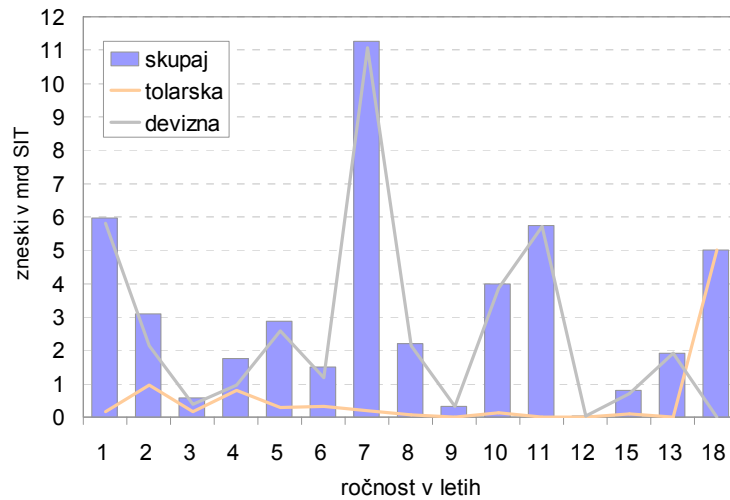
	skupaj		po ročnosti									
	mio SIT zadnji mesec	mio SIT povp.zadnjih 12 mes.	v % obd.2005/ obd.2004	zadnji mesec	povp.zadnjih 12 mes.	obd.2005/ obd.2004	zadnji mesec	povp.zadnjih 12 mes.	obd.2005/ obd.2004	zadnji mesec	povp.zadnjih 12 mes.	nad 1 letom povp.zadnjih 12 mes.
Tolarska s fiksno OM	41.480,5	41.702,5	-4,7	14.348,4	14.734,8	1,9	21.006,6	23.096,3	-3,9	6.125,6	3.871,4	-25,8
z variabilno OM	9.502,0	16.565,9	-36,2	2.765,1	5.016,1	-47,4	6.040,7	9.781,9	-25,7	696,2	1.767,9	-46,4
Z devizno klavzulo	966,4	1.143,6	-24,6	14,9	380,5	-54,4	951,5	696,3	45,2	0,0	66,9	-85,4
Devizna	65.682,7	52.285,7	54,9	2.304,8	3.628,1	34,9	40.034,8	27.558,1	77,5	23.343,2	21.099,5	34,7
Skupaj	117.631,7	111.697,8	7,3	19.433,1	23.759,5	-13,7	68.033,6	61.132,6	16,1	30.165,0	26.805,7	9,9

Obseg novih posojil
3-mes.dr.s., v mrd SIT



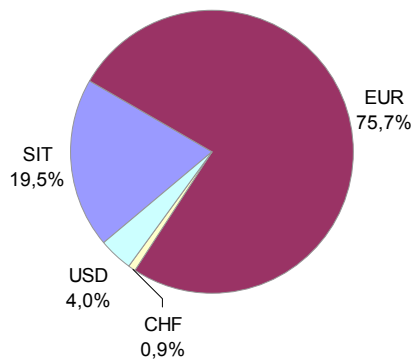
4. POSOJILA ZA INVESTICIJE

Posojila po ročnosti
november 2005

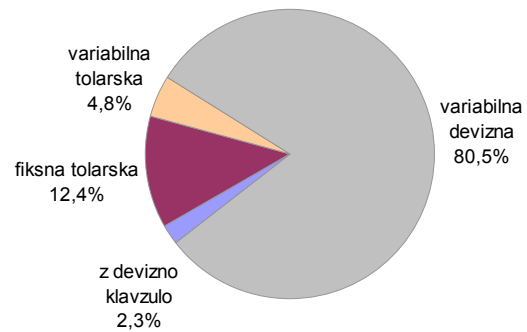


4.a. Načini obrestovanja

Struktura po valutah
november 2005

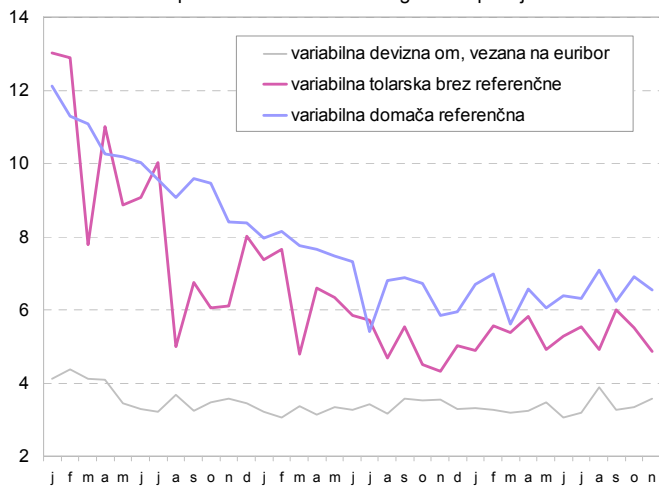


Načini obrestovanja
november 2005

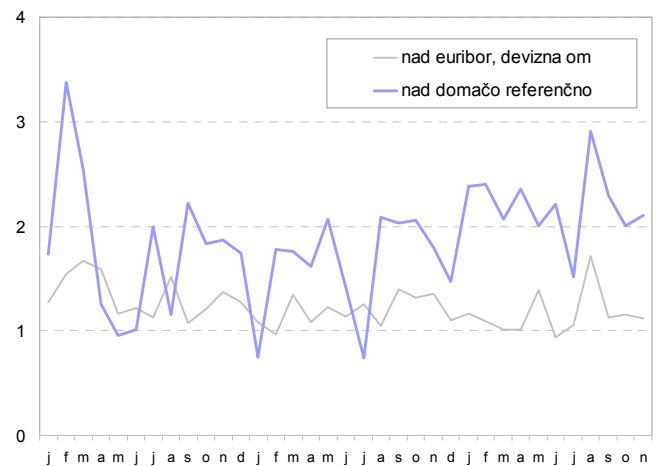


4.b. Obrestne mere

Skupna obrestna mera za dolgoročna posojila

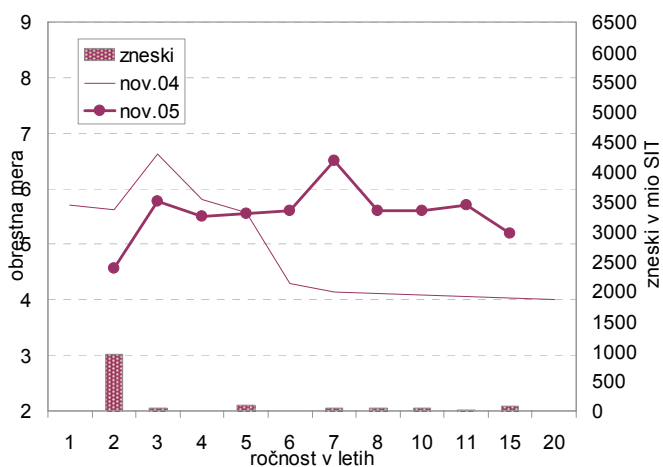


Pribitki nad referenčnimi om pri dolgoročnih posojilih

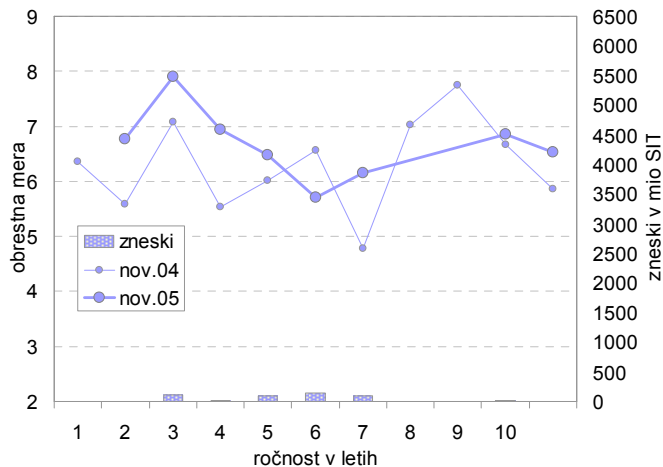


Krivulje obrestnih mer glede na način obrestovanja

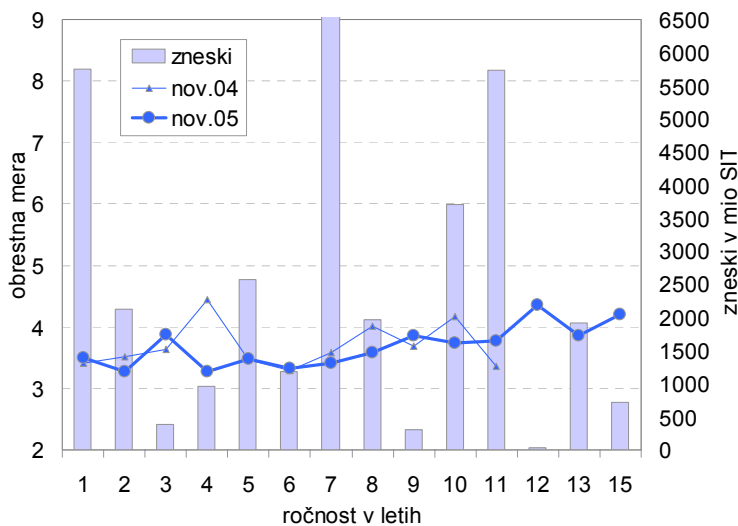
Variabilna tolarska om brez referenčne



Variabilna tolarska om z domačimi referenčnimi om

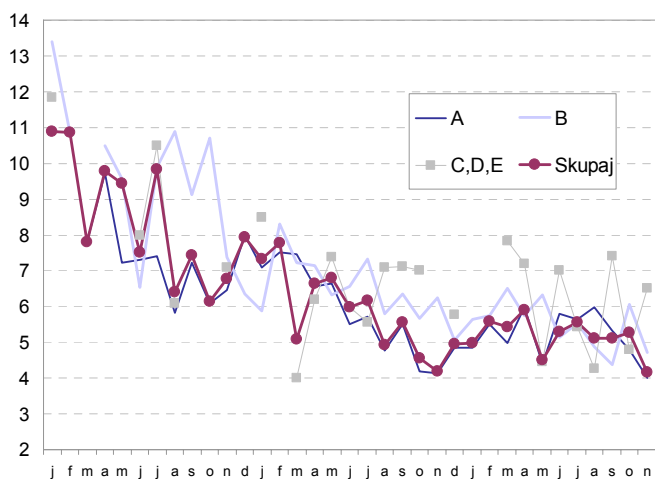


Devizna om, vezana na euribor

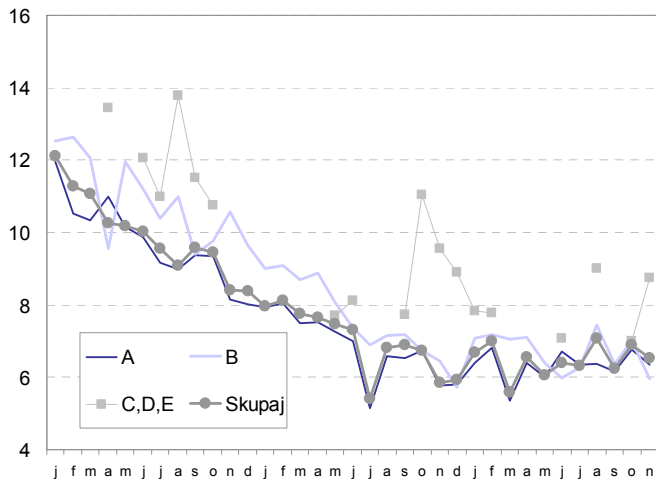


4.c. Obrestna mera glede na boniteto komitenta

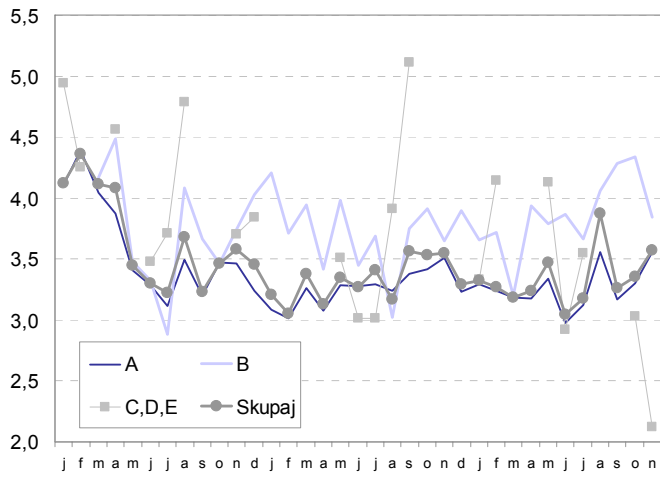
Variabilna tolarska om (brez refer.)



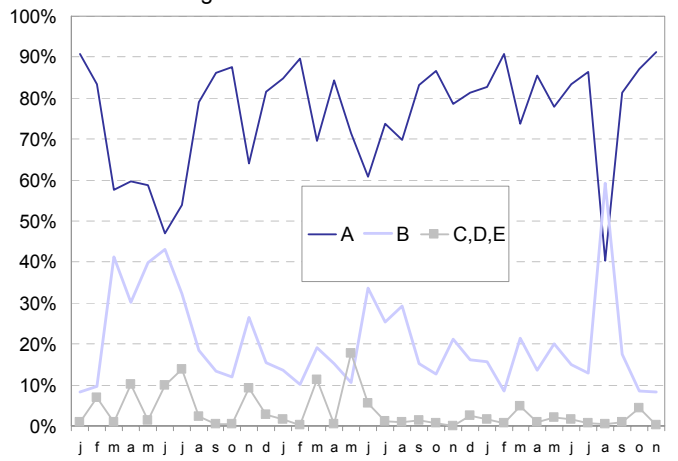
Tolarska obrestna mera z domačo referenčno



Variabilna devizna om, vezana na euribor



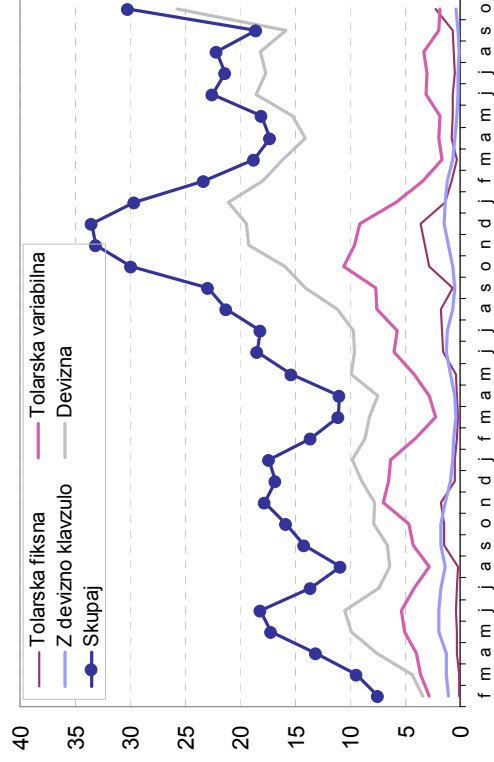
Struktura posojil za investicije glede na boniteto komitenta



OBSEG POSOJIL ZA INVESTICIJE

	skupaj		po ročnosti									
	mio SIT zadnji mesec	mio SIT povp.zadnjih 12 mes.	v % obd.2005/ obd.2004	zadnji mesec	zadnji povp.zadnjih 12 mes.	obd.2005/ obd.2004	zadnji mesec	zadnji povp.zadnjih 12 mes.	obd.2005/ obd.2004	zadnji mesec	zadnji povp.zadnjih 12 mes.	obd.2005/ obd.2004
Tolarska s fikсно OM	5.254	1.198	-18,0	248	571	-26,9	6	119	-37,2	5.000	508	-4,5
z variabilno OM	1.951	3.136	-57,6	1.386	2.269	-30,8	475	781	-66,1	90	86	-96,1
Z devizno klavzulo	946	629	-27,7	764	251	-36,1	183	363	-16,8	0	15	-94,9
Devizna	38.837	19.673	75,9	11.872	6.185	10,9	18.578	10.810	149,7	8.387	2.677	99,9
Skupaj	46.989	24.636	22,5	14.269	9.277	-5,6	19.242	12.074	71,0	13.477	3.286	-5,5

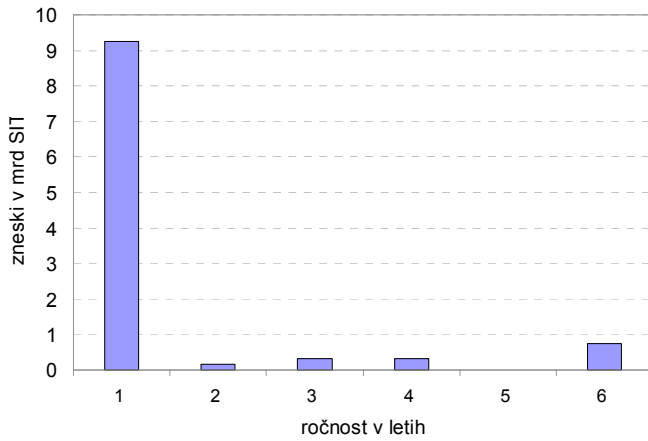
Obseg novih posojil
3-mes.dr.s., v mrd SIT



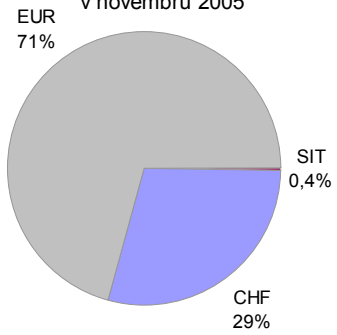
5. POSOJILA IZ TUJINE

Podatki za zadnji mesec o sklenjenih posojilnih pogodbah v tujini so še nepopolni in se lahko še precej spremenijo.

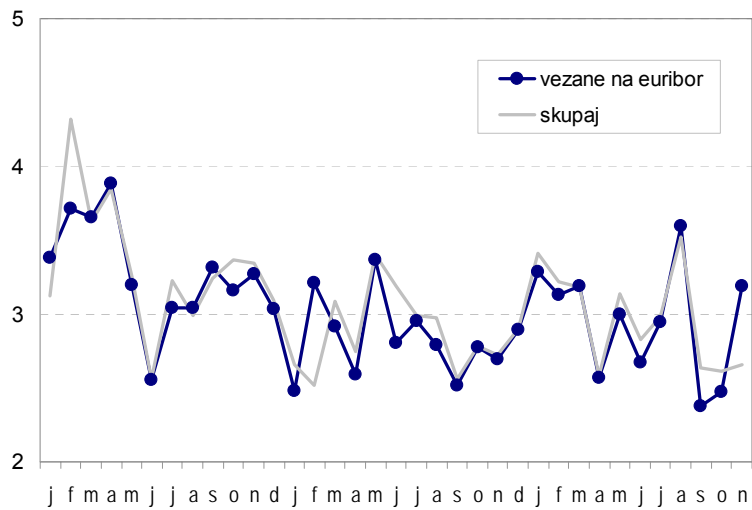
Posojila podjetjem iz tujine po ročnosti
november 2005



Posojila podjetjem iz tujine po valutah
v novembru 2005



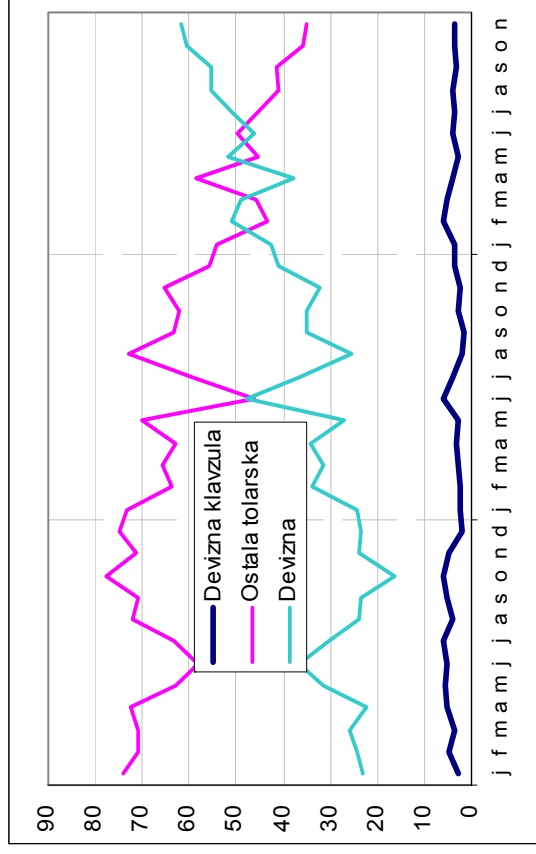
Obrestna mera za posojila podjetjem iz tujine



Obseg in struktura novih posojil

v mrd SIT

	v mrd SIT			struktura v %			
	Devizna klavzula	Ostala tolarska	Devizna	SKUPAJ	Devizna klavzula	Ostala tolarska	Devizna
jan.03	2,1	56,2	17,5	75,9	2,8	74,1	23,1
feb.03	4,1	59,6	20,3	84,0	4,9	71,0	24,2
mar.03	3,3	68,7	25,1	97,1	3,4	70,7	25,8
apr.03	6,5	89,8	27,8	124,1	5,2	72,4	22,4
maj.03	5,8	66,1	33,1	104,9	5,5	63,0	31,5
jun.03	7,7	87,6	54,8	150,2	5,2	58,3	36,5
jul.03	7,6	78,1	37,5	123,2	6,2	63,4	30,4
avg.03	3,0	55,3	18,3	76,5	3,9	72,2	23,9
sep.03	6,4	85,3	28,5	120,2	5,3	71,0	23,7
okt.03	7,7	102,1	21,5	131,3	5,8	77,8	16,4
nov.03	4,7	69,9	23,6	98,2	4,8	71,2	24,0
dec.03	3,2	128,9	40,3	172,4	1,8	74,8	23,4
2003	62,1	947,5	348,3	1357,9	4,6	69,8	25,6
jan.04	3,0	96,1	32,0	131,2	2,3	73,3	24,4
feb.04	2,4	64,2	33,9	100,5	2,4	63,9	33,7
mar.04	4,9	114,6	54,8	174,3	2,8	65,7	31,5
apr.04	3,7	77,5	42,2	123,4	3,0	62,8	34,2
maj.04	3,6	97,7	38,0	139,3	2,6	70,1	27,3
jun.04	10,8	85,0	87,7	183,4	5,9	46,3	47,8
jul.04	5,7	88,5	54,7	149,0	3,9	59,4	36,7
avg.04	2,3	86,5	30,1	118,9	2,0	72,7	25,3
sep.04	2,9	104,4	57,7	165,0	1,7	63,3	35,0
okt.04	3,7	77,4	43,4	124,5	3,0	62,2	34,9
nov.04	3,7	97,6	48,5	149,8	2,4	65,2	32,4
dec.04	7,6	123,2	90,3	221,1	3,4	55,7	40,8
2004	54,3	1112,8	613,4	1780,5	3,1	62,5	34,5
jan.05	5,7	90,3	70,9	167,0	3,4	54,1	42,5
feb.05	7,5	55,5	65,2	128,2	5,8	43,3	50,9
mar.05	7,7	70,1	75,0	152,9	5,0	45,9	49,1
apr.05	5,7	87,5	56,7	149,8	3,8	58,4	37,8
maj.05	5,4	83,8	96,0	185,2	2,9	45,2	51,8
jun.05	6,9	89,5	83,1	179,5	3,8	49,8	46,3
jul.04	5,0	63,1	70,4	138,6	3,6	45,6	50,8
avg.04	4,9	50,7	68,4	124,0	3,9	40,9	55,2
sep.04	5,1	64,0	86,1	155,2	3,3	41,3	55,5
okt.04	5,1	50,9	86,2	142,2	3,6	35,8	60,6
nov.04	6,4	64,2	113,4	184,1	3,5	34,9	61,6
2005	65,4	769,7	871,5	1706,5	3,8	45,1	51,1

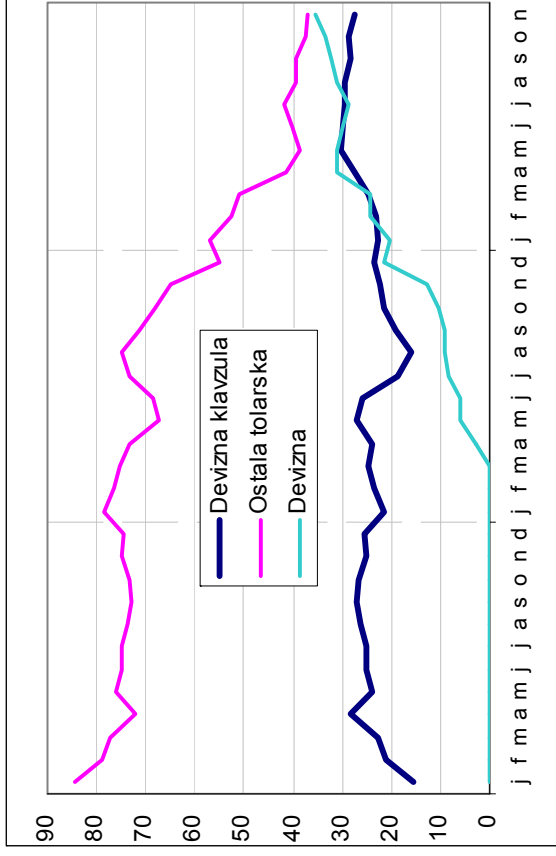


Vir: poročilo o obrestnih merah za nova posojila, podatki osmih bank

Obseg in struktura novih posojil za prebivalstvo

v mrd SIT

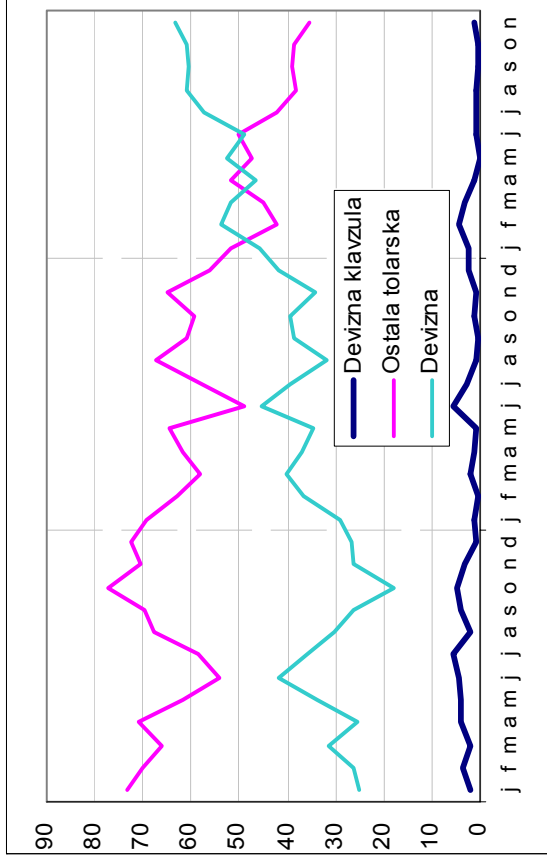
	v mrd SIT			struktura v %		
	Devizna klavzula	Ostala tolarska	Devizna	Devizna klavzula	Ostala tolarska	Devizna
jan.03	0,8	4,2	5,0	15,7	84,3	
feb.03	1,3	5,0	6,3	21,1	78,9	
mar.03	1,6	5,5	7,1	22,6	77,4	
apr.03	2,2	5,7	8,0	28,1	71,9	
maj.03	1,7	5,6	7,4	23,7	76,3	
jun.03	2,0	5,9	7,9	25,0	75,0	
jul.03	2,0	5,9	7,8	25,3	74,7	
avg.03	1,8	4,9	6,6	26,4	73,6	
sep.03	2,2	5,8	8,0	27,2	72,8	
okt.03	2,1	5,6	7,7	26,7	73,3	
nov.03	1,9	5,5	7,3	25,3	74,7	
dec.03	2,0	5,8	7,8	25,5	74,5	
2003	21,5	65,5	87,0	24,7	75,3	
jan.04	1,6	5,7	7,3	21,6	78,4	
feb.04	1,9	6,1	8,0	23,7	76,3	
mar.04	2,3	7,1	9,4	24,6	75,4	
apr.04	2,3	7,1	9,7	23,8	73,3	2,9
maj.04	2,6	6,6	9,8	26,9	67,1	6,0
jun.04	2,5	6,7	9,8	25,8	68,4	5,8
jul.04	2,1	8,4	11,5	18,6	73,2	8,3
avg.04	1,5	7,2	9,7	15,9	74,9	9,2
sep.04	2,1	7,7	10,8	19,2	71,4	9,4
okt.04	2,2	6,9	10,2	21,5	68,2	10,3
nov.04	2,3	6,8	10,4	22,5	64,9	12,6
dec.04	2,6	6,1	11,1	23,6	55,0	21,4
2004	26,1	82,5	117,6	22,2	70,1	7,7
jan.05	2,2	5,5	9,7	22,7	56,9	20,3
feb.05	2,6	5,9	11,2	23,0	52,6	24,4
mar.05	3,4	7,0	13,7	24,7	51,0	24,4
apr.05	4,2	6,3	15,3	27,5	41,2	31,2
maj.05	5,1	6,5	16,8	30,5	38,7	30,9
jun.05	5,4	7,2	18,0	30,0	40,3	29,7
jul.04	4,1	5,9	14,0	29,3	41,9	28,8
avg.04	4,1	5,5	14,0	29,6	39,2	31,1
sep.04	4,3	6,0	15,3	28,2	39,3	32,4
okt.04	4,5	5,9	15,7	28,9	37,6	33,5
nov.04	4,3	5,8	15,6	27,5	37,1	35,4
2005	44,3	67,5	159,2	27,8	42,4	29,8



Vir: poročilo o obrestnih merah za nova posojila, podatki osmih bank

Obseg in struktura novih posojil za podjetja in DFO sektorji S.142, S.11, S.15,S.123, S.124, S.125
v mrd SIT

	v mrd SIT				struktura v %		
	Devizna klavzula	Ostala tolarska	Devizna	SKUPAJ	Devizna klavzula	Ostala tolarska	Devizna
jan.03	1,3	51,5	17,5	70,4	1,9	73,2	24,9
feb.03	2,8	54,5	20,3	77,6	3,6	70,3	26,2
mar.03	1,7	52,6	25,1	79,4	2,2	66,2	31,6
apr.03	4,3	77,8	27,8	109,9	3,9	70,8	25,3
maj.03	4,1	60,2	33,1	97,3	4,2	61,8	34,0
jun.03	5,8	71,1	54,8	131,7	4,4	54,0	41,6
jul.03	5,6	60,9	37,5	104,0	5,4	58,6	36,0
avg.03	1,2	40,7	18,3	60,2	2,0	67,6	30,4
sep.03	4,2	75,6	28,5	108,2	3,9	69,9	26,3
okt.03	5,6	93,2	21,5	120,4	4,7	77,4	17,9
nov.03	2,9	63,5	23,6	89,9	3,2	70,6	26,2
dec.03	1,2	109,9	40,3	151,3	0,8	72,6	26,6
2003	40,6	811,4	348,3	1200,3	3,4	67,6	29,0
jan.04	1,5	76,0	32,0	109,5	1,3	69,4	29,3
feb.04	0,5	57,8	33,8	92,1	0,5	62,8	36,7
mar.04	2,5	79,4	54,8	136,8	1,9	58,0	40,1
apr.04	1,4	69,9	41,9	113,3	1,2	61,8	37,0
maj.04	1,0	69,4	37,4	107,8	0,9	64,4	34,7
jun.04	8,3	73,6	68,4	150,3	5,5	49,0	45,5
jul.04	3,6	78,6	53,7	135,9	2,7	57,8	39,5
avg.04	0,8	61,3	29,2	91,3	0,9	67,1	32,0
sep.04	0,8	89,8	56,7	147,3	0,6	61,0	38,5
okt.04	1,4	63,4	42,2	107,0	1,3	59,2	39,5
nov.04	1,3	89,2	47,2	137,7	0,9	64,8	34,3
dec.04	4,8	113,6	84,4	202,7	2,4	56,0	41,6
2004	27,8	921,9	582,0	1531,7	1,8	60,2	38,0
jan.05	3,4	77,6	68,7	149,7	2,3	51,8	45,9
feb.05	4,9	49,2	62,5	116,5	4,2	42,2	53,6
mar.05	4,3	61,9	71,7	138,0	3,1	44,9	52,0
apr.05	1,5	57,6	51,8	110,9	1,3	51,9	46,7
maj.05	0,3	75,0	83,3	158,6	0,2	47,3	52,6
jun.05	1,5	79,8	77,6	158,9	0,9	50,2	48,9
jul.04	0,8	48,9	66,4	116,1	0,7	42,1	57,2
avg.04	0,7	40,4	64,1	105,2	0,7	38,4	60,9
sep.04	0,7	52,3	81,1	134,2	0,6	39,0	60,5
okt.04	0,6	43,5	68,9	113,0	0,5	38,5	61,0
nov.04	2,2	58,2	104,6	164,9	1,3	35,3	63,4
2005	20,9	644,3	800,7	1466,0	1,4	44,0	54,6



Vir: poročilo o obrestnih merah za nova posojila, podatki osmih bank