

MESEČNA INFORMACIJA

**KREDITI IN  
OBRESTNE MERE**

**JANUAR 2005**

## Vsebina:

### I. PRIMERJAVA Z EVRO OBMOČJEM

#### II. GOSPODINJSTVA

##### 1. STANOVANJSKA POSOJILA

##### 2. POTROŠNIŠKA POSOJILA

#### III. PODJETJA

##### 3. POSOJILA ZA OBRATNA SREDSTVA

##### 4. POSOJILA ZA INVESTICIJE

**Vir podatkov** v gradivu je mesečno poročilo osmih bank, izbranih po kriteriju bilančne vsote, o realiziranih aktivnih obrestnih merah za nova posojila. Poročanje je pri potrošniških posojilih omejeno po kriterijih zneska posameznega posojila in/ali po številu pogodb, o katerih se poroča. Ostale vrste posojil so zajete v celoti.

Skupna obrestna mera je izražena v odstotku na letni ravni in je sestavljena iz nominalne obrestne mere (pri tolarskih posojilih lahko iz tolarske ali devizne revalorizacijske klavzule in pribitka nanje), referenčne obrestne mere in subvencije.

Podatki so na voljo od januarja 2003.

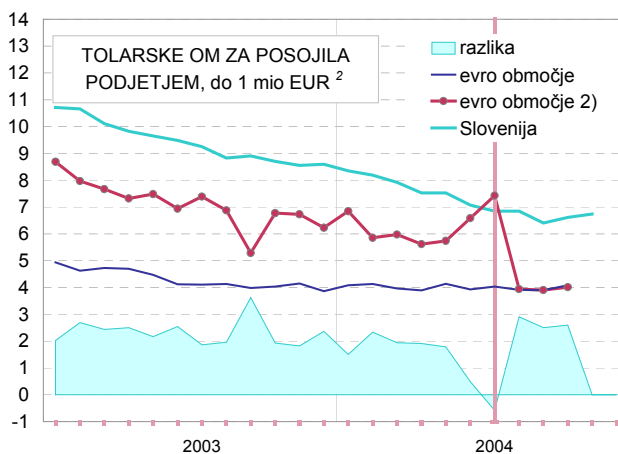
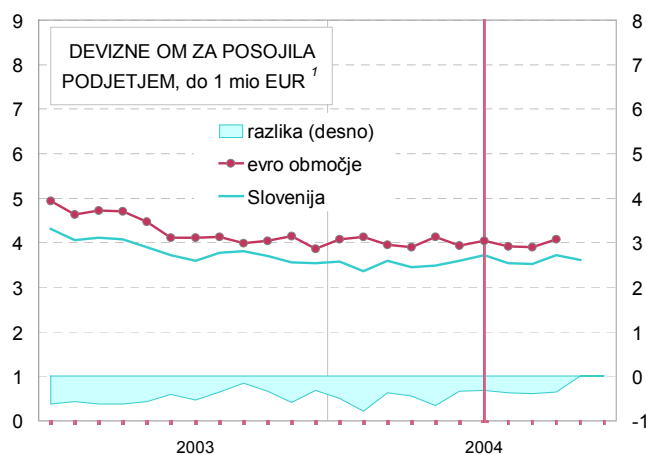
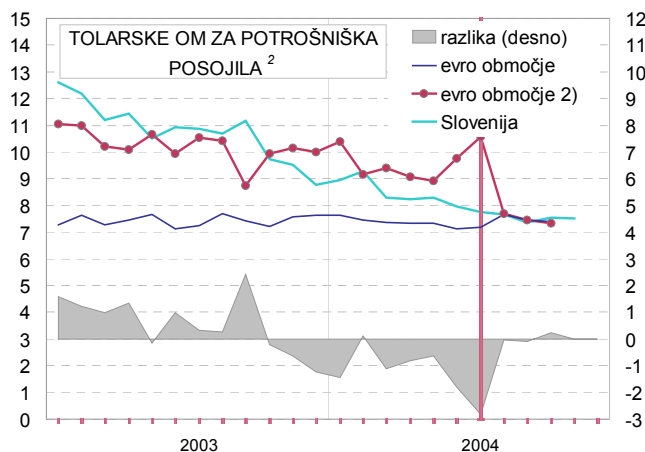
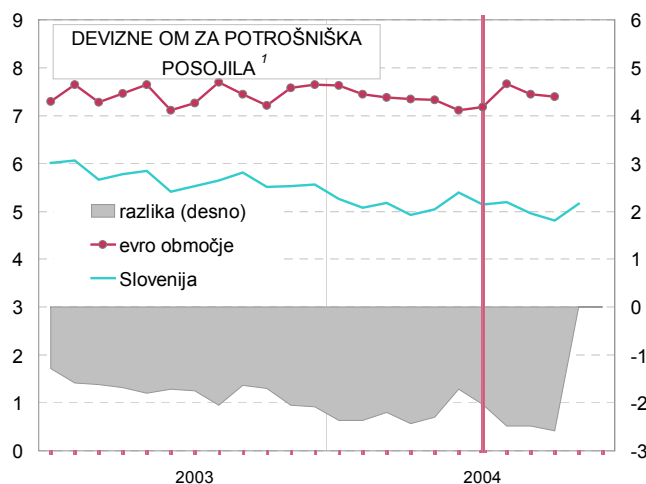
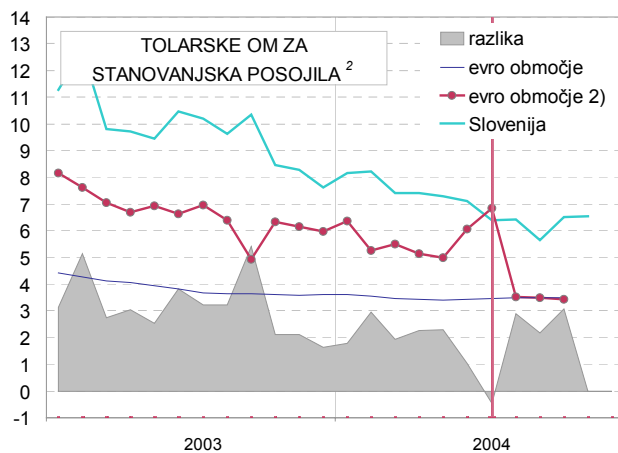
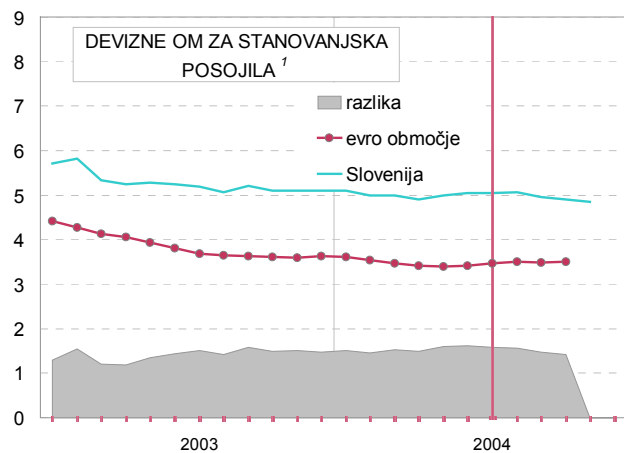
Za tuja posojila je vir podatkov poročanje o kreditnih poslih s tujino.

\*

V gradivu smo obrestne mere razčlenili po naslednjih kriterijih:

	Brez referenčnih om		Z referenčno om
<b>Tolarska</b>	Fiksna tolarska	Variabilna tolarska brez referenčne	Variabilna tolarska z domačimi referenčnimi om (NLB IOM, NLB PRIME, REFTOM, SIOM, SITIBOR3M, TBZ BS 60)  Variabilna tolarska om s TOM
<b>Z devizno klavzulo</b>	Om z devizno klavzulo brez referenčne		Om z devizno klavzulo in tujo referenčno om
<b>Devizna</b>	Devizna om brez referenčne		Devizna om s tujo referenčno om

# I. PRIMERJAVA Z EVRO OBMOČJEM



1) zajete so obrestne mere za devizna posojila in posojila z devizno klavzulo

2) obrestni meri v evro območju je prišteta tekoča rast tečaja na letni ravni

Podatki za evro območje se nanašajo na posojila sklenjena po variabilni obrestni meri (ne glede na ročnost posojila) in posojila, katerih obrestna mera je fiksirana največ za 1 leto. Podatki za Slovenijo so prirejeni po metodologiji ECB.  
Vir: Finančna statistika BS

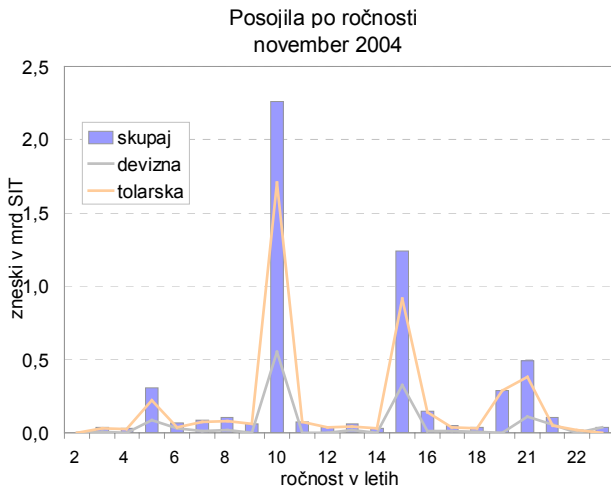
## II. GOSPODINJSTVA

### 1. STANOVANJSKA POSOJILA

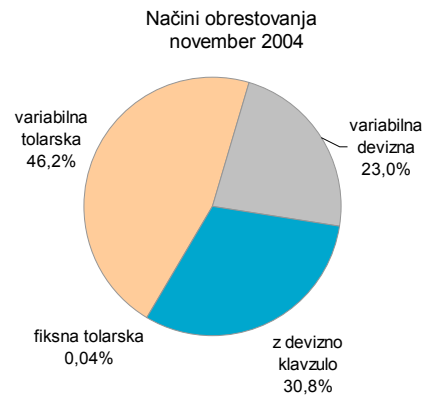
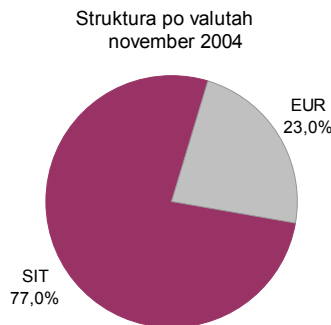
**Valutna struktura posojil:** Od aprila 2004, ko so banke pričele z odobravanjem stanovanjskih posojil v devizah, njihov delež narašča, od 6,5% v aprilu na 23% v novembru.

**Načini obrestovanja:** Tekom 2003 so banke posojila s TOM klavzulo postopoma opuščale (od 55% v januarju na samo 18% konec leta. V prvi polovici 2004 se je delež posojil s TOM ponovno močneje povečeval zaradi NSVS in v juliju dosegel maksimalni delež v tem letu, 47%, potem pa se je do novembra spustil na 33%. Pri tolarskih posojilih pridobivajo delež posojila z domačo referenčno om (novembra 8,3%). Ob uvajanju deviznih posojil se je zniževal delež posojil z devizno klavzulo, zadnje mesece pa narašča delež obeh. Dobrih 10% stanovanjskih posojil je sklenjeno z devizno klavzulo na libor CHF.

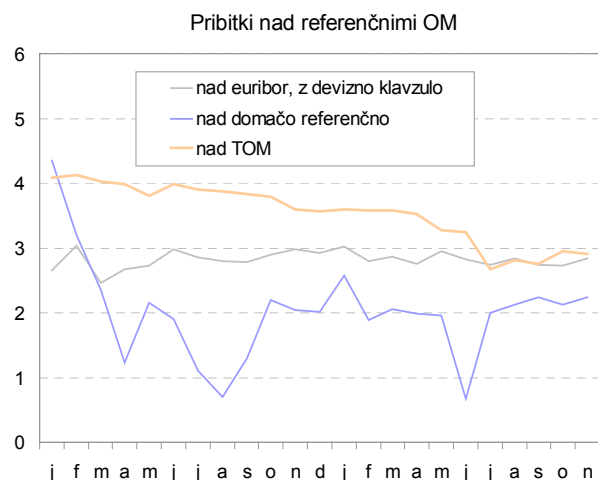
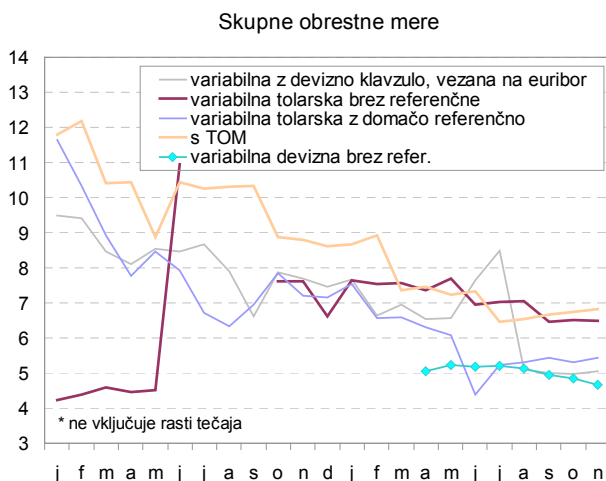
**Višina obrestnih mer:** obrestne mere za stanovanjska posojila zadnje mesece upadajo le še pri deviznih posojilih. Obrestna mera, vezana na TOM, narašča že četrti zaporedni mesec (izmenično zaradi rasti TOM in rasti pribitka nad njim). Devizna obrestna se od avgusta naprej znižuje, novembra se je spustila do 4,7%. Zaradi visoke variabilnosti tečaja CHF pa je že drugi zaporedni mesec na visoki ravni skupna obrestna mera za posojila vezana na libor CHF (v oktobru 22,1%, v novembru 15,4%), obratno pa bo v decembru, ko se je tečaj CHF znižal za 1,9% oziroma 20% na letni ravni.



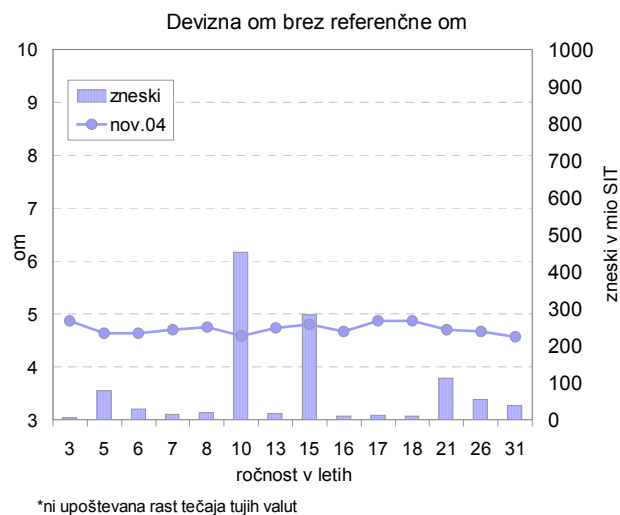
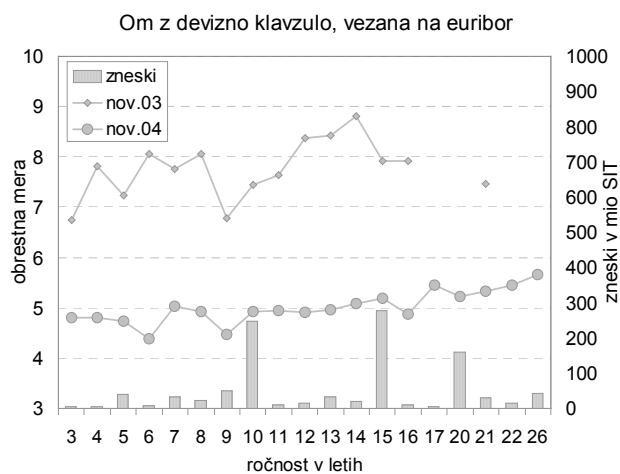
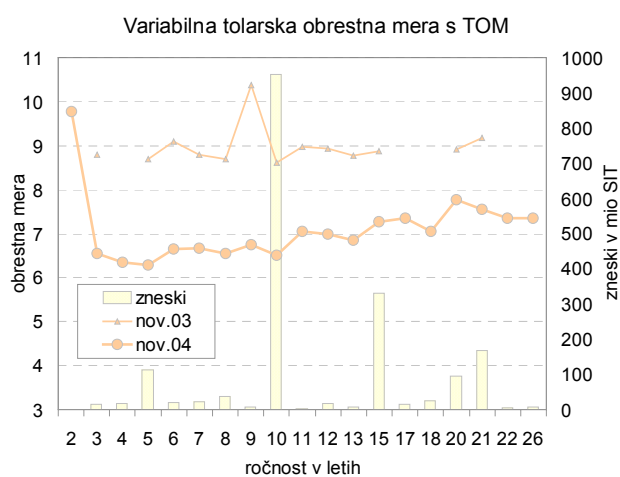
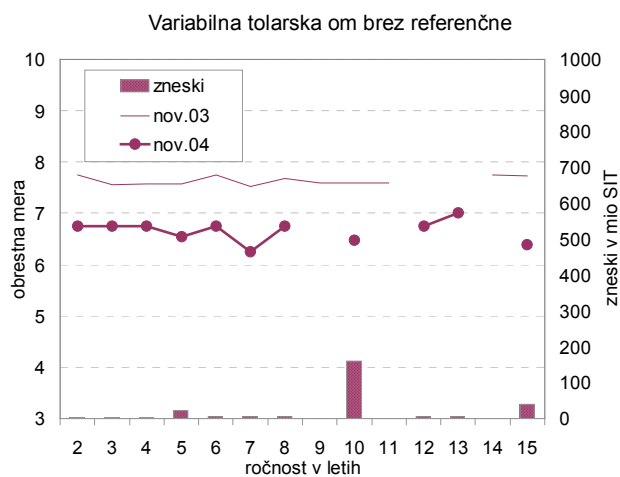
#### 1.a. Načini obrestovanja:



#### 1.b. Obrestne mere



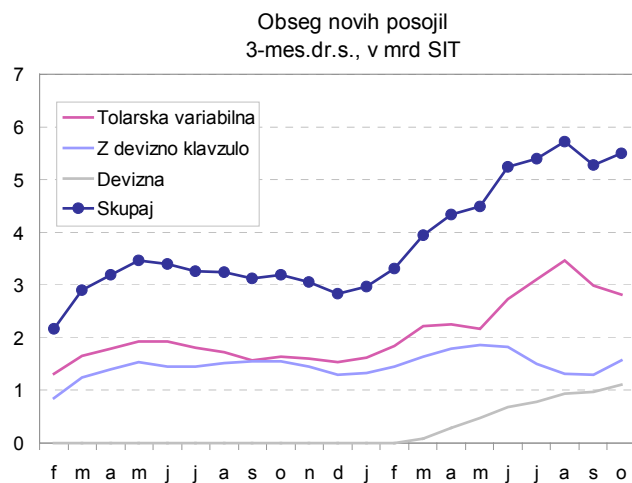
## Krivulje obrestnih mer glede na način obrestovanja:



\*ni upoštevana rast tečaja tujih valut

OBSEG STANOVANJSKIH POSOJIL

	skupaj			po ročnosti								
	mio SIT zadnji mesec	mio SIT povp.zadnjih 12 mes.	v % obd.2004/ obd.2003	do 5 let			do 10 let			nad 10 let		
				zadnji mesec	povp.zadnjih 12 mes.	obd.2004/ obd.2003	zadnji mesec	povp.zadnjih 12 mes.	obd.2004/ obd.2003	zadnji mesec	povp.zadnjih 12 mes.	obd.2004/ obd.2003
Tolarska s fiksno OM	2	4	202,2	0	1	99,8	2	3	265,0	0	0	
z variabilno OM	2.577	2.454	53,9	222	282	29,6	1.497	1.493	50,9	858	679	75,6
Z devizno klavzulo	1.716	1.547	17,1	58	91	0,7	468	628	4,1	1.190	827	31,8
Devizna	1.281	545		92	34		611	290		578	221	
Skupaj	5.575	4.549	57,5	372	408	33,0	2.577	2.413	53,2	2.626	1.728	72,0



## 2. POTROŠNIŠKA POSOJILA

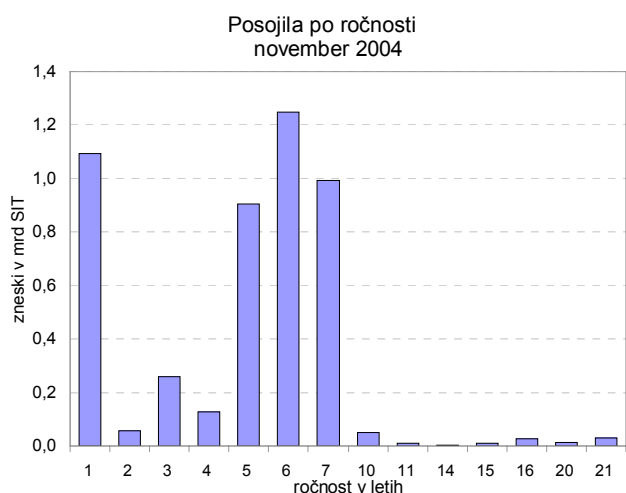
V povprečju je okoli 25% potrošniških posojil prebivalstvu kratkoročnih. V zadnjih dvanajstih mesecih so najbolj, za 55%, narasla posojila s pogodbeno ročnostjo nad 5 let, njihov delež je znašal 38% vseh.

**Valutna struktura posojil:** skoraj v celoti v tolarjih, od julija naprej se pojavlja EUR, z deležem pod 1,0%

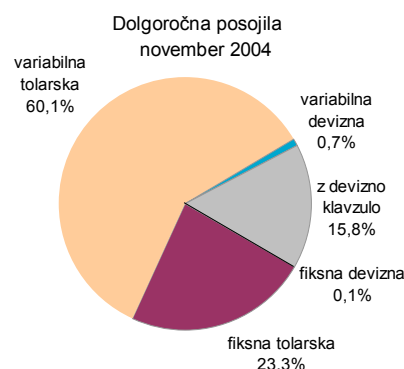
**Načini obrestovanja:** kratkoročna posojila se skoraj v celoti (povprečno 95%) obrestujejo s tolarско obrestno mero brez referenčne om – znotraj nje narašča delež posojil s fiksno om (89% v novembru), na račun variabilne (8%). Pri

*dolgoročnih* posojilih se je v lanskem letu zniževal delež posojil s TOM (od 75% do slabih 50% konec leta), do oktobra je delež padel na 44%. V 2003 se je krepil delež posojil s fiksno tolarско obrestno mero (od 2% na 21%), ki se v 2004 ohranja pri povprečno 23%. Posojila z devizno klavzulo kažejo blag porast deleža, od 13% v 2003 do 16% v zadnjih mesecih (v tem so že s 70% udeležena posojila, vezana na libor CHF).

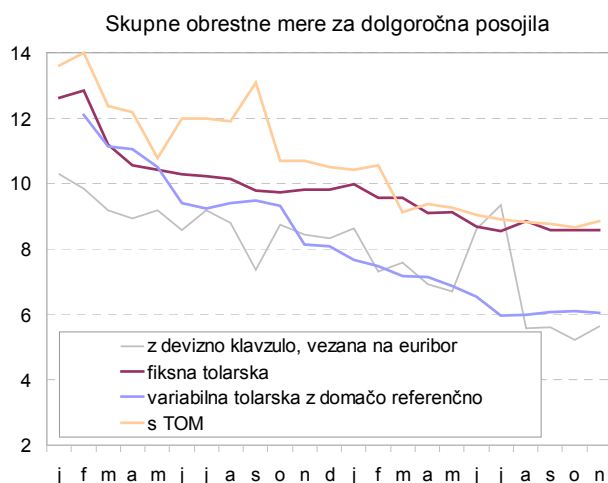
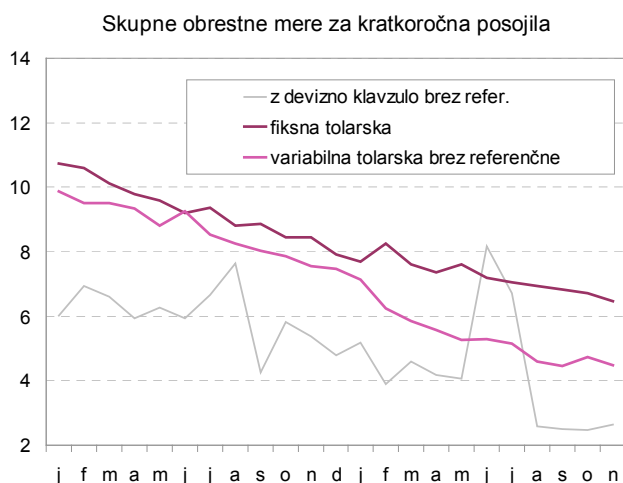
**Obrestne mere:** obrestne mere za potrošniška posojila zadnje tri mesece ne kažejo večjih sprememb. Trend zniževanja se ohranja le pri fiksnih tolarских obrestnih merah, vendar je skupno znižanje v enajstih mesecih pri njih najnižje (za 1,4 o.t. pri kratkoročnih in 1,2 o.t. pri dolgoročnih posojilih). Najbolj, za 3 o.t., so se v tem času pocenila kratkoročna posojila, sklenjena z variabilno tolarско om brez referenčne om.



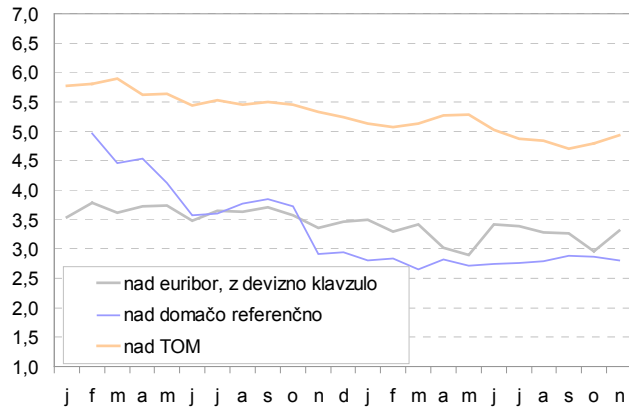
### 2.a. Načini obrestovanja:



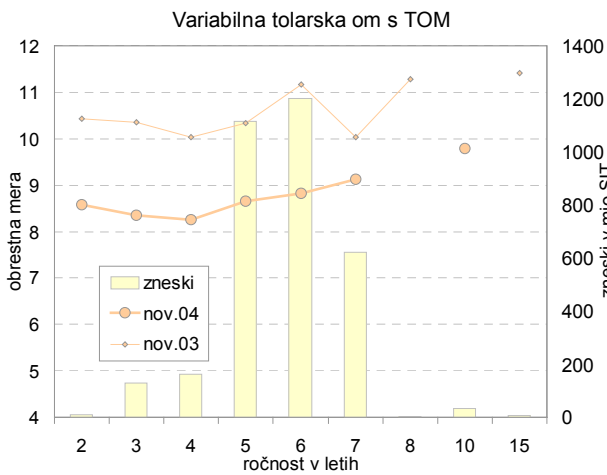
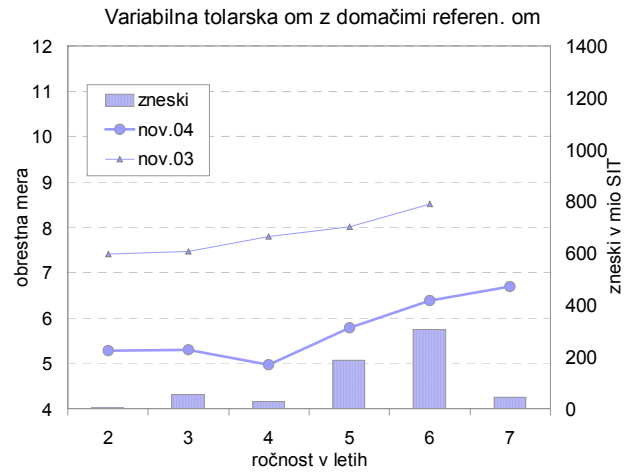
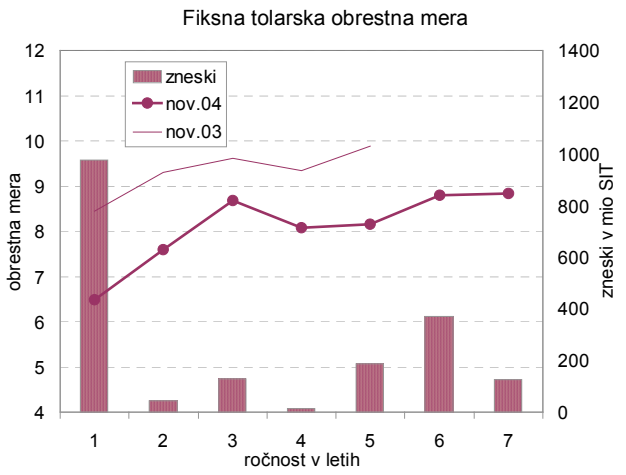
### 2.b. Obrestne mere



Pribitek nad referenčno om pri dolgoročnih posojilih



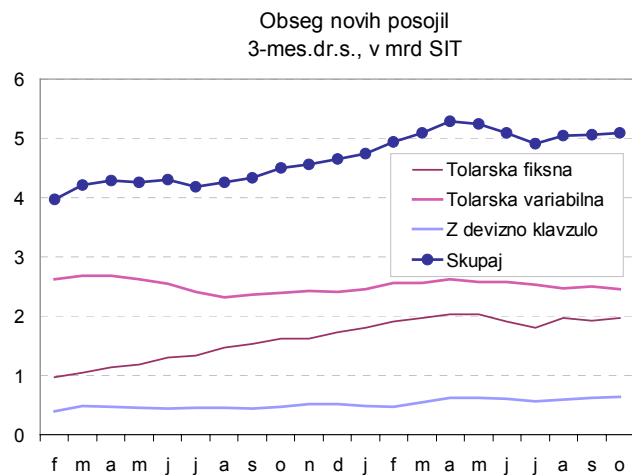
Krivulje obrestnih mer glede na način obrestovanja





OBSEG POTROŠNIŠKIH POSOJIL PREBIVALSTVU

	skupaj			po ročnosti								
	mio SIT zadnji mesec	mio SIT povp.zadnjih 12 mes.	v % obd.2004/ obd.2003	do 1 leta			do 5 let			nad 5 let		
				zadnji mesec	povp.zadnjih 12 mes.	obd.2004/ obd.2003	zadnji mesec	povp.zadnjih 12 mes.	obd.2004/ obd.2003	zadnji mesec	povp.zadnjih 12 mes.	obd.2004/ obd.2003
Tolarska s fiksno OM	1.845	1.904	50,6	975	1.057	22,2	372	591	43,7	498	256	16849,3
z variabilno OM	2.335	2.517	0,7	85	114	-43,0	918	1.151	-17,1	1.332	1.252	36,5
Z devizno klavzulo	625	579	30,7	32	51	15,4	38	127	88,0	554	401	21,9
Devizna	28	8		0	1		22	4		7	3	
Skupaj	4.833	5.008	19,2	1.092	1.222	11,5	1.350	1.874	-0,2	2.390	1.912	54,9



### III. PODJETJA

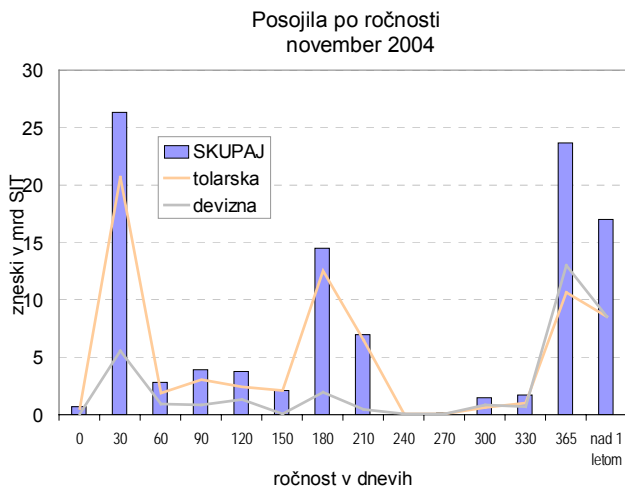
#### 3. POSOJILA ZA OBRATNA SREDSTVA

V povprečju je okoli 75% posojil podjetjem za obratna sredstva kratkoročnih, v posameznih mesecih delež varira med 58-87%.

**Valutna struktura posojil:** narašča delež deviznih posojil, od 25% lani na 33% letos (večinoma v EUR), porast je večji pri dolgoročnih, od 43% lani na 65% letos, kot pri kratkoročnih posojilih, od 19% na 24%.

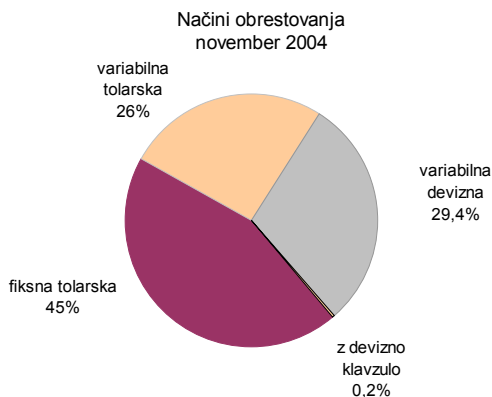
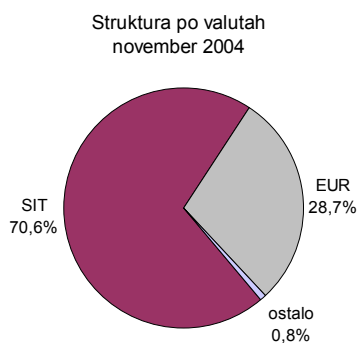
**Načini obrestovanja:** tolarska kratkoročna posojila so skoraj v celoti brez referenčnih om. Znotraj te skupine so banke v 2003 nadomeščale fiksno z variabilno obrestno mero, medtem ko v 2004 ni bilo večjih sprememb. Devizna posojila so skoraj v celoti vezana na euribor, tako pri dolgoročnih kot pri kratkoročnih posojilih.

**Obrestne mere:** pogodbene obrestne mere kažejo v zadnjih mesecih nekoliko večjo variabilnost kot sicer, rezultat teh nihanj je pri tolarskih posojilih nekoliko višja raven kot pred tremi meseci, pri deviznih posojilih pa približno enaka. V enajstih mesecih lani se je najbolj znižala fiksna tolarska obrestna mera, za 2,25 o.t. pri posojilih do 1 leta.

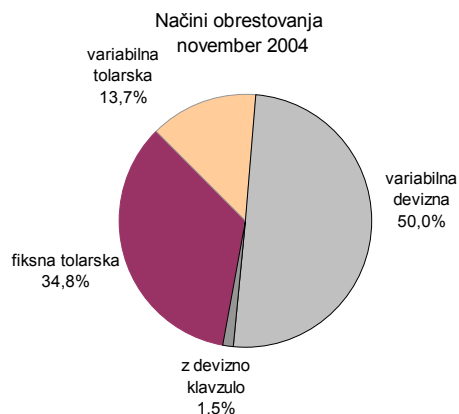
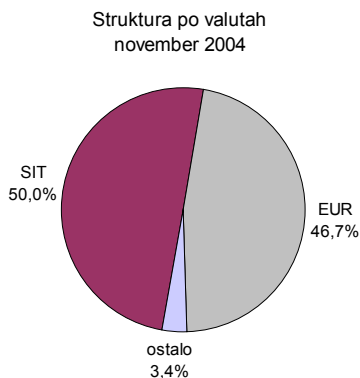


#### 3.a. Načini obrestovanja:

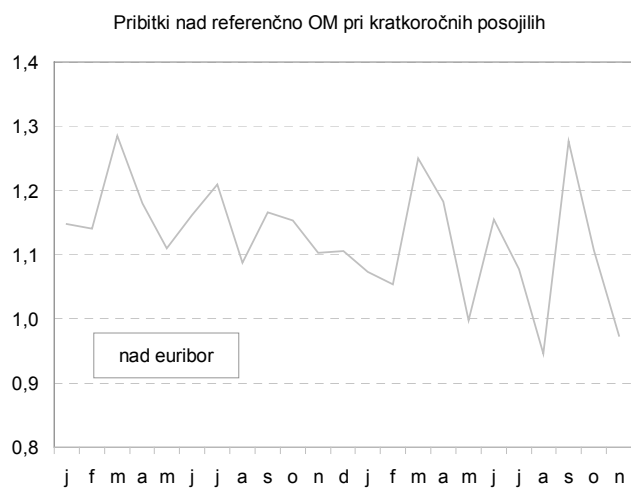
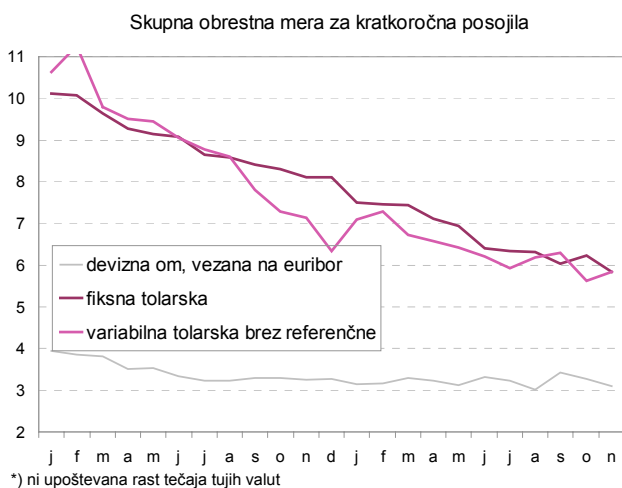
##### Kratkoročna posojila:



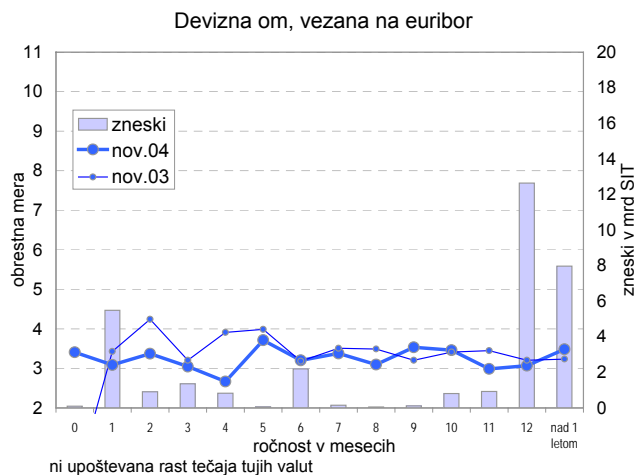
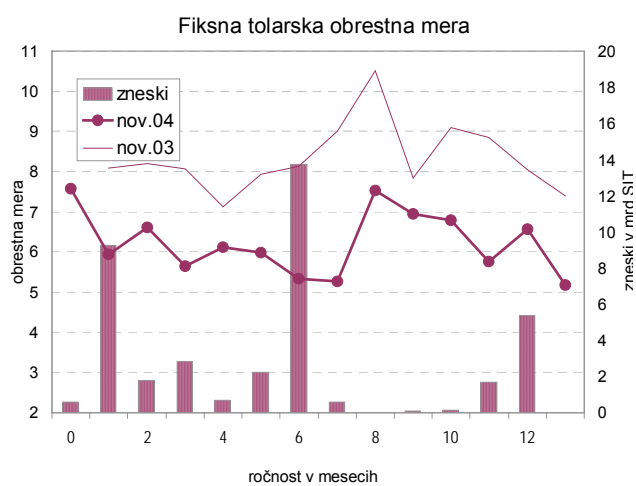
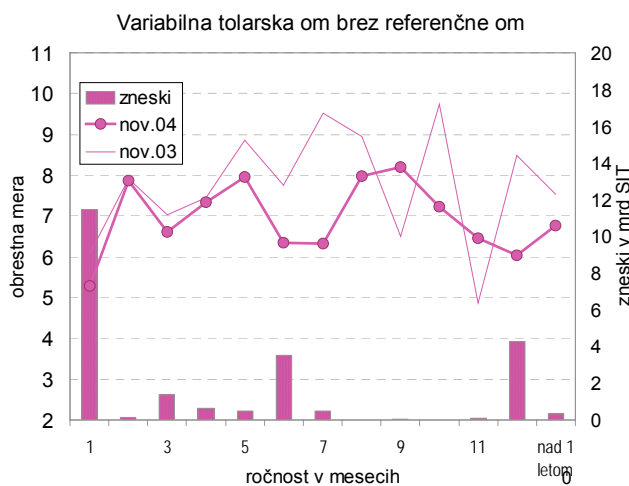
##### Dolgoročna posojila:



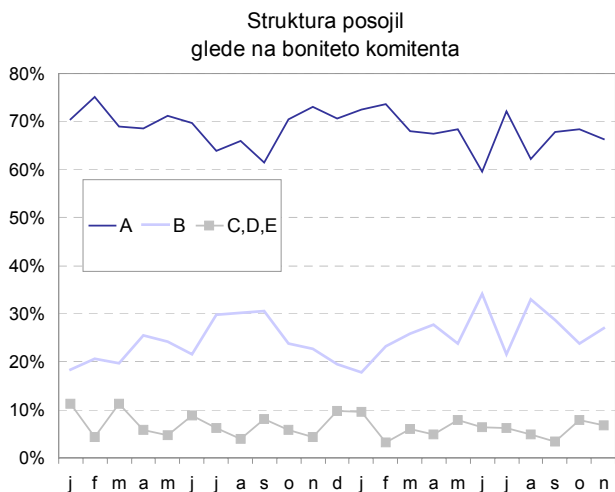
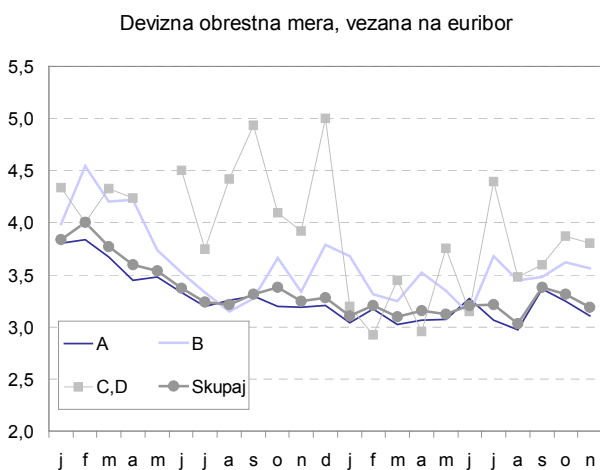
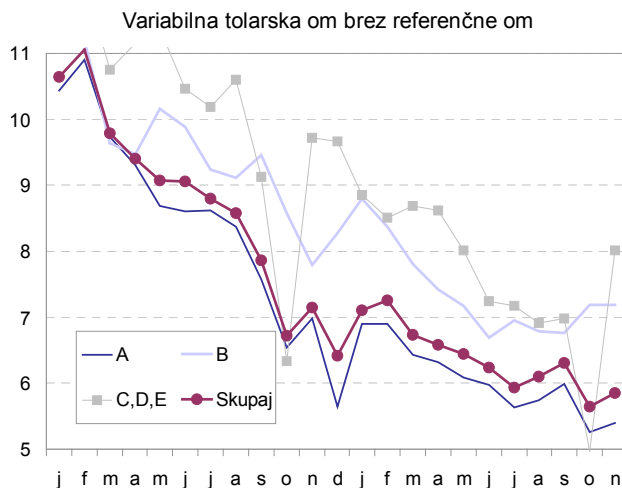
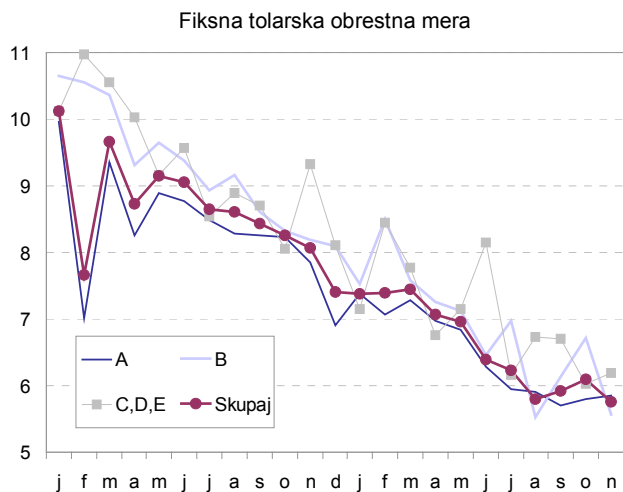
### 3.b. Obrestne mere



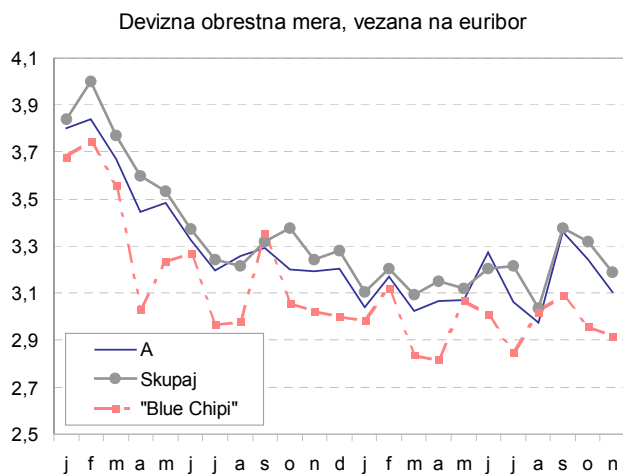
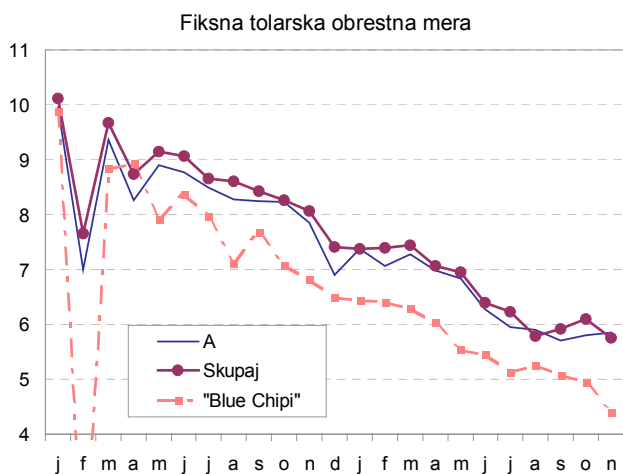
#### Krivulje obrestnih mer glede na način obrestovanja:



### 3.c Obrestna mera glede na boniteto komitenta

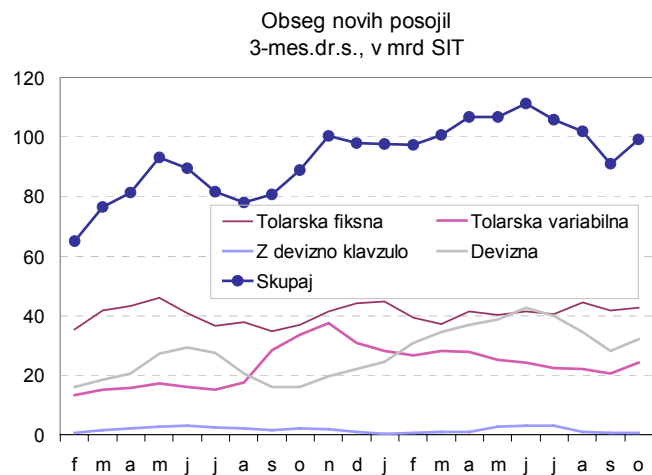


### 3.d. Obrestne mere za izbrana podjetja:



OBSEG POSOJIL ZA OBRATNA SREDSTVA

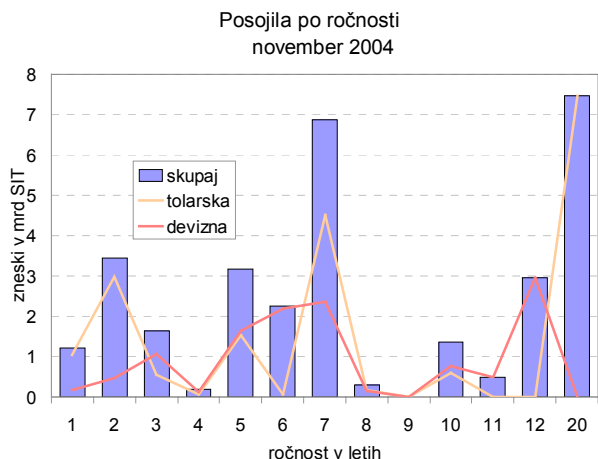
	skupaj			po ročnosti								
	mio SIT zadnji mesec	mio SIT povp.zadnjih 12 mes.	v % obd.2004/ obd.2003	do vklj. 3 mes.			do vklj. 1 leta.			nad 1 letom		
				zadnji mesec	povp.zadnjih 12 mes.	obd.2004/ obd.2003	zadnji mesec	povp.zadnjih 12 mes.	obd.2004/ obd.2003	zadnji mesec	povp.zadnjih 12 mes.	obd.2004/ obd.2003
Tolarska s fiksno OM	44.936,3	42.278,2	6,2	14.401,0	12.494,0	-0,7	24.585,8	23.647,0	2,6	5.949,5	6.137,2	62,2
z variabilno OM	25.398,3	25.603,3	23,7	11.852,6	9.832,6	121,7	11.209,5	12.616,5	36,2	2.336,1	3.154,3	-52,5
Z devizno klavzulo	405,6	1.197,3	-33,2	0,0	443,0	125,7	152,6	452,3	-25,4	253,0	302,0	-70,3
Devizna	34.491,4	33.322,8	67,5	7.438,9	2.666,8	68,3	18.499,5	15.547,0	55,7	8.552,9	15.109,0	81,4
Skupaj	105.231,6	102.401,5	24,9	33.692,6	25.436,3	32,6	54.447,5	52.262,8	22,1	17.091,5	24.702,4	23,6



## 4. POSOJILA ZA INVESTICIJE

Posojila za investicije so skoraj v celoti dolgoročna, v posameznih mesecih pa se pojavljajo tudi kratkoročna, pogosto z izjemno visokimi zneski. Obseg novih posojil se je v zadnjih 12 mesecih povečal za skoraj 50%, z najvišjo rastjo (94%) posojil nad 10 let.

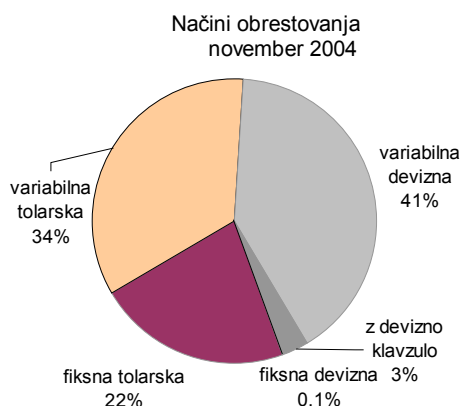
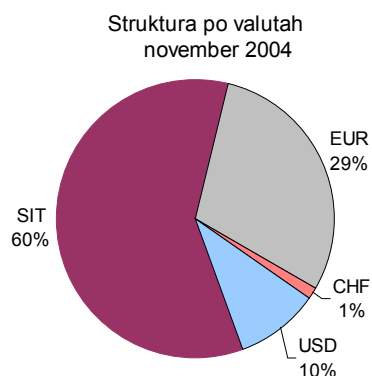
**Valutna struktura posojil:** Valutna struktura zelo variira med meseci, v povprečju se je delež EUR in tolarjev v 2004 nekoliko znižal (oboje na okoli 46%), narasel pa je delež ostalih valut (v novembru USD na 10%).



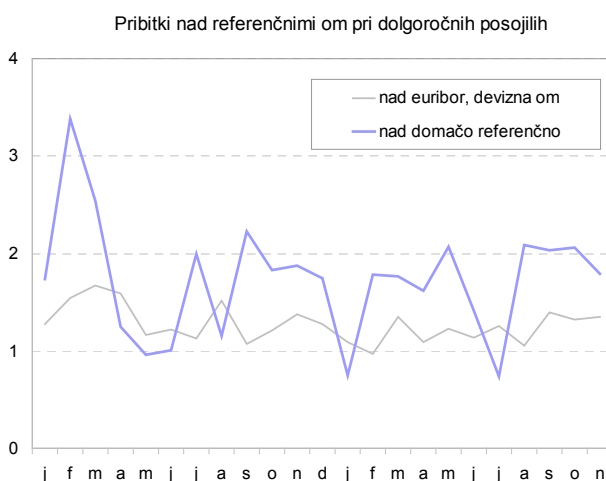
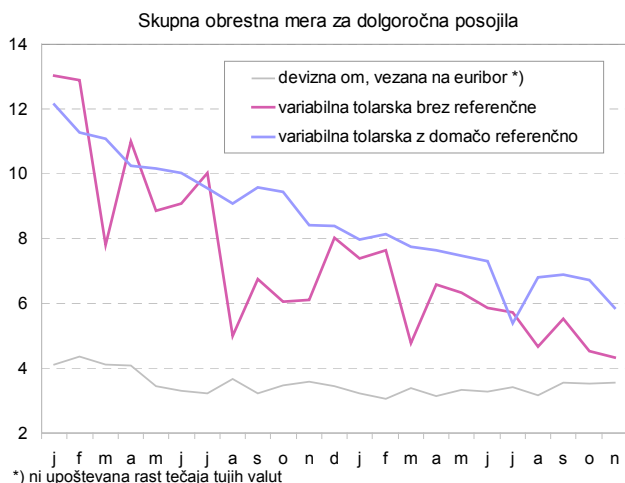
**Načini obrestovanja:** pri tolarških posojilih za investicije banke vedno bolj uporabljajo domače referenčne om (letos 15%) in variabilne om brez referenčnih (18%), ob tem pa opuščajo TOM (v 2004 v povprečju 3%, v zadnjih dveh mesecih le do 0,5%). Devizna posojila se večinoma vežejo na euribor.

**Obrestne mere:** v oktobru in novembru so pri posojilih za investicije zniževale obrestne mere za tolarška posojila. Obrestna mera za devizna posojila v septembru dvignila na raven, ki je za 0,1 o.t. nad ravniyo s konca 2003 in na njej vztraja že tretji zaporedni mesec. Tolarske obrestne mere so se v tem času znižale za 2,5 o.t. pri posojilih z domačo referenčno om, še bolj pa pri posojilih z variabilno om brez referenčnih om, za 3,7 o.t.

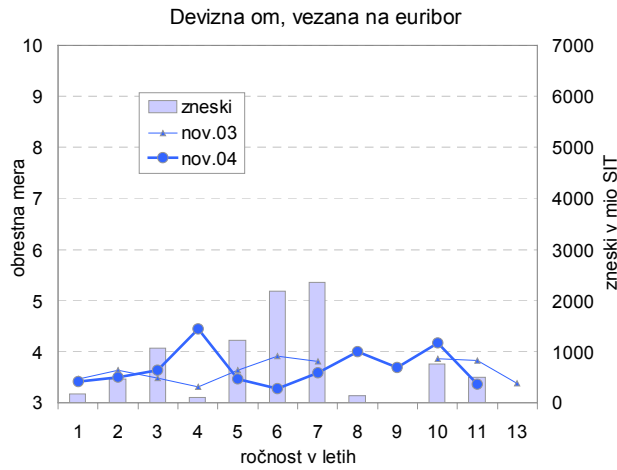
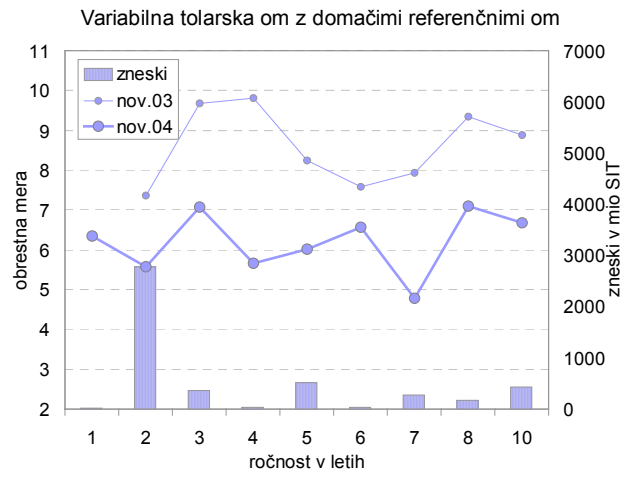
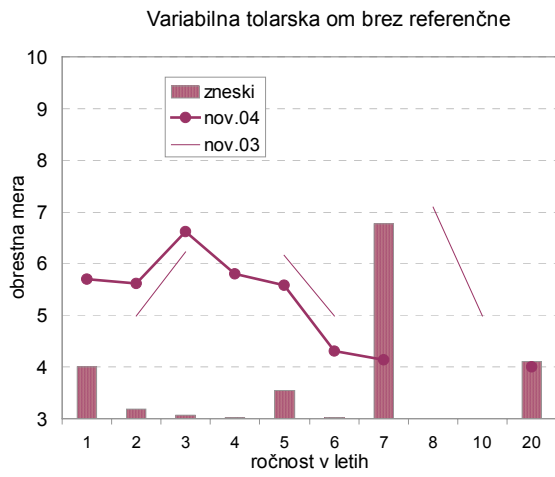
### 4.a. Načini obrestovanja:



### 4.b. Obrestne mere

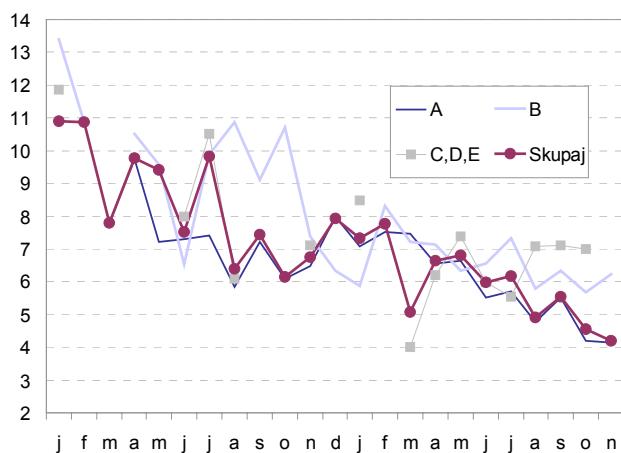


### Krivulje obrestnih mer glede na način obrestovanja:

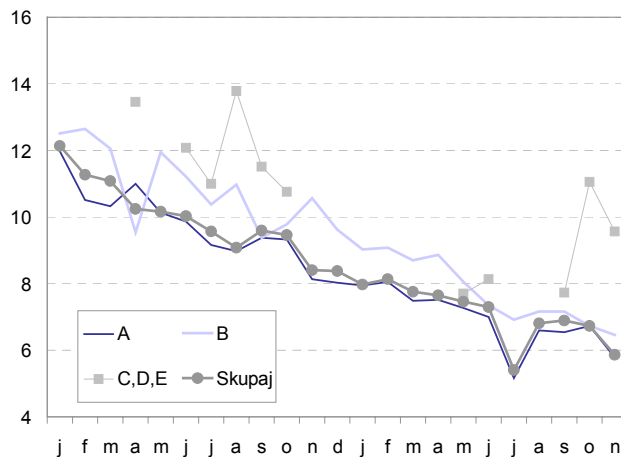


### 4.c Obrestna mera glede na boniteto komitenta

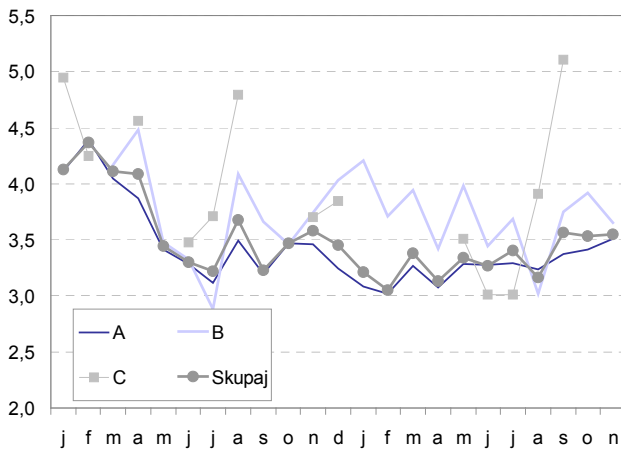
Variabilna tolarska om (brez refer.)



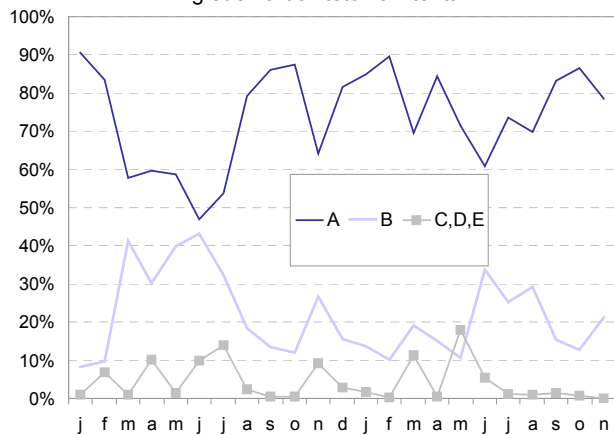
Tolarska obrestna mera z domačo referenčno



Variabilna devizna om, vezana na euribor



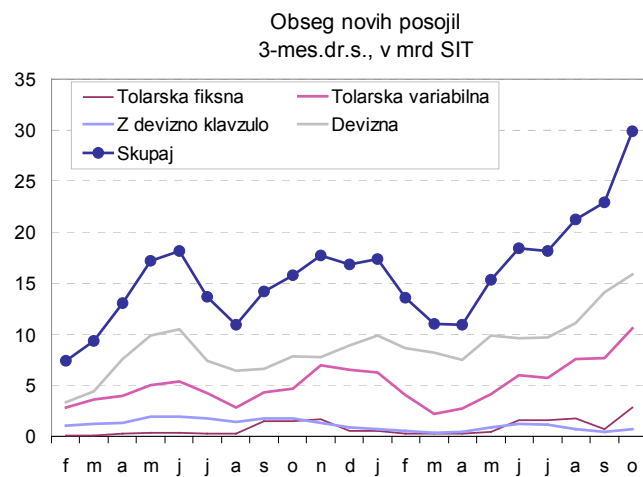
Struktura posojil za investicije glede na boniteto komitenta





OBSEG POSOJIL ZA INVESTICIJE

	skupaj			po ročnosti								
	mio SIT		v %	do 5 let			do 10 let			nad 10 let		
	zadnji mesec	pop.zadnjih 12 mes.	obd.2004/ obd.2003	zadnji mesec	pop.zadnjih 12 mes.	obd.2004/ obd.2003	zadnji mesec	pop.zadnjih 12 mes.	obd.2004/ obd.2003	zadnji mesec	pop.zadnjih 12 mes.	obd.2004/ obd.2003
Tolarska s fiksno OM	6.692	1.290	132,8	319	613	48,6	11	108	282,8	6.362	569	431,7
z variabilno OM	11.408	6.339	52,7	5.617	2.968	70,9	4.694	2.100	15,2	1.097	1.270	116,7
Z devizno klavzulo	882	750	-50,2	258	287	-51,2	624	430	-49,3	0	32	-51,9
Devizna	12.380	10.717	62,7	3.469	5.188	65,4	5.455	4.438	36,4	3.457	1.092	347,1
Skupaj	31.362	19.096	49,4	9.662	9.057	53,3	10.783	7.076	19,0	10.916	2.964	194,3

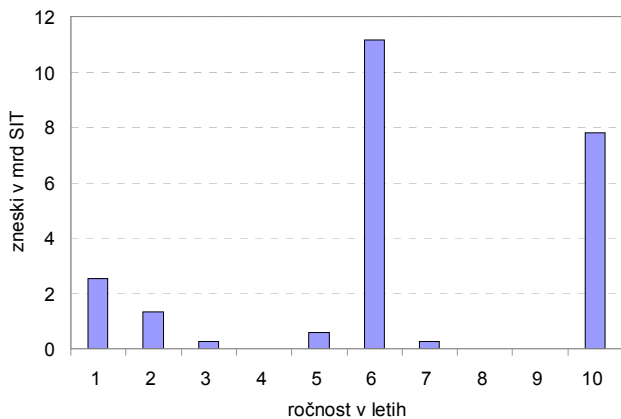


## 5. POSOJILA IZ TUJINE

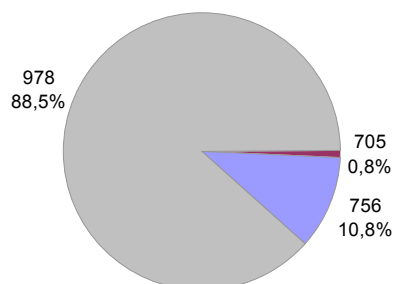
Podatki o sklenjenih posojilnih pogodbah za zadnji mesec so še nepopolni in se lahko še precej spremenijo.

Pri novih pogodbah za posojila iz tujine so podjetja v novembru v povprečju dosegla obrestno mero 2,9%, za 0,3 o.t. višjo kot v dveh mesecih pred tem. 0,7 odstotne točke nižjo, kot so jo v tem mesecu dosegla za dolgoročna posojila za investicije pri domačih bankah. V novembru so domače banke v tujini sklenile posojilne pogodbe po 2,5% povprečni obrestni meri.

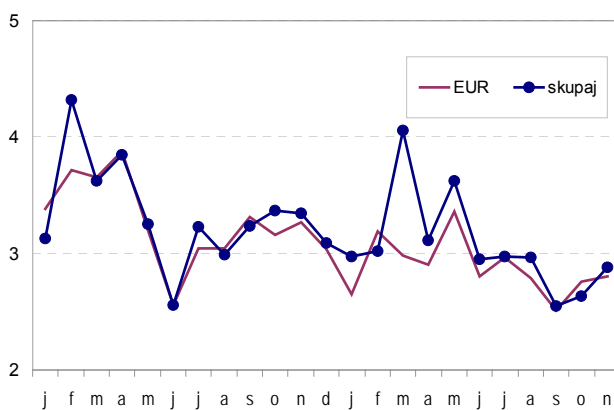
Posojila podjetjem iz tujine po ročnosti  
november 2004



Posojila podjetjem iz tujine po valutah  
v novembru 2004



Obrestna mera za posojila podjetjem iz tujine \*



\*) ni upoštevana rast tečaja tujih valut