

MESEČNA INFORMACIJA

**KREDITI IN  
OBRESTNE MERE**

**FEBRUAR 2006**

## Vsebina:

### I. PRIMERJAVA Z EVROOBMOČJEM

#### II. GOSPODINJSTVA

##### 1. STANOVANJSKA POSOJILA

##### 2. POTROŠNIŠKA POSOJILA

#### III. PODJETJA

##### 3. POSOJILA ZA OBRATNA SREDSTVA

##### 4. POSOJILA ZA INVESTICIJE

##### 5. POSOJILA IZ TUJINE

**Vir podatkov** v gradivu je mesečno poročilo osmih bank, izbranih po kriteriju bilančne vsote, o realiziranih aktivnih obrestnih merah za nova posojila. Poročanje je pri potrošniških posojilih omejeno po kriterijih zneska posameznega posojila in/ali po številu pogodb, o katerih se poroča. Ostale vrste posojil so zajete v celoti.

Skupna obrestna mera je izražena v odstotku na letni ravni in je sestavljena iz nominalne obrestne mere (pri tolarskih posojilih lahko iz tolarske ali devizne revalorizacijske klavzule in pribitka nanje), referenčne obrestne mere in subvencije.

Podatki so na voljo od januarja 2003.

Za tuja posojila je vir podatkov poročanje o kreditnih poslih s tujino.

\*

V gradivu smo obrestne mere razčlenili po naslednjih kriterijih:

	Brez referenčnih om		Z referenčno om
<b>Tolarska</b>	Fiksna tolarska	Variabilna tolarska brez referenčne	Variabilna tolarska z domačimi referenčnimi om (NLB IOM, NLB PRIME, REFTOM, SIOM, SITIBOR3M, TBZ BS 60)  Variabilna tolarska om s TOM
<b>Z devizno klavzulo</b>	Om z devizno klavzulo brez referenčne		Om z devizno klavzulo in tujo referenčno om
<b>Devizna</b>	Devizna om brez referenčne		Devizna om s tujo referenčno om

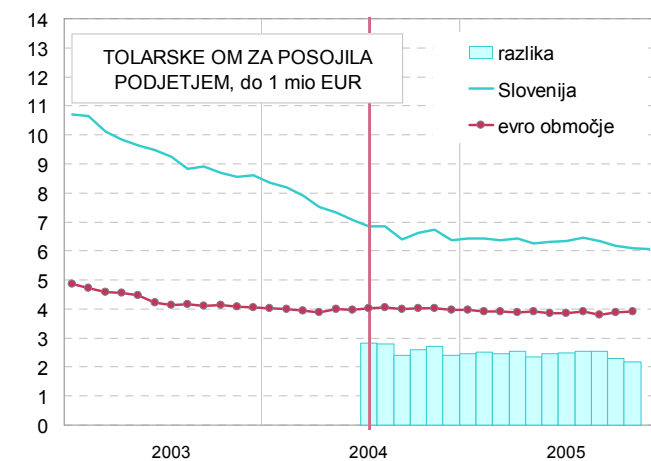
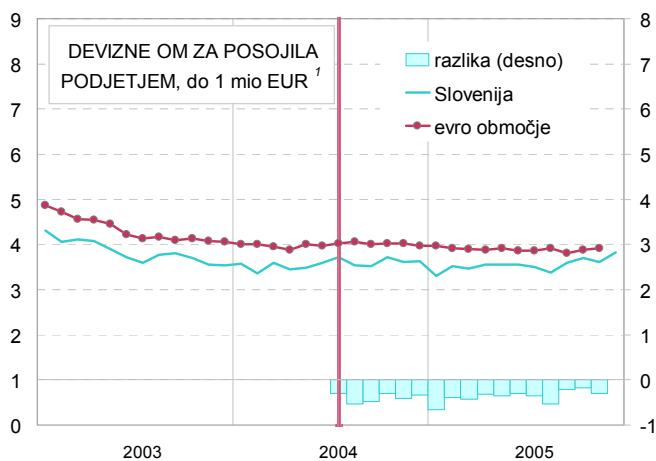
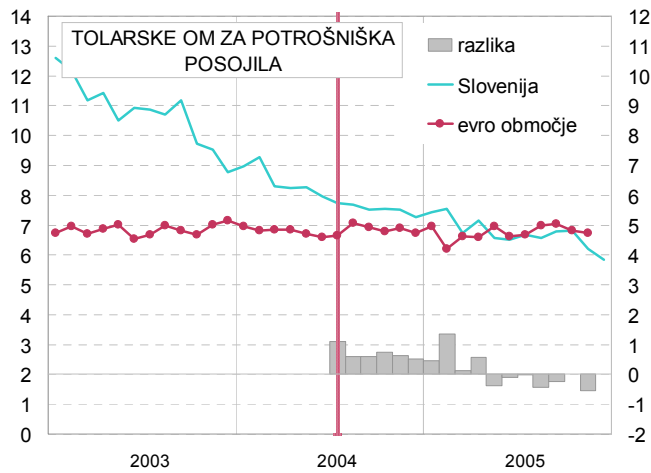
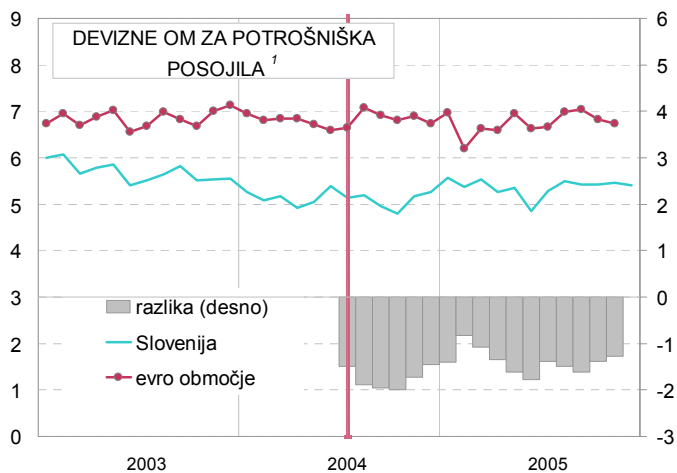
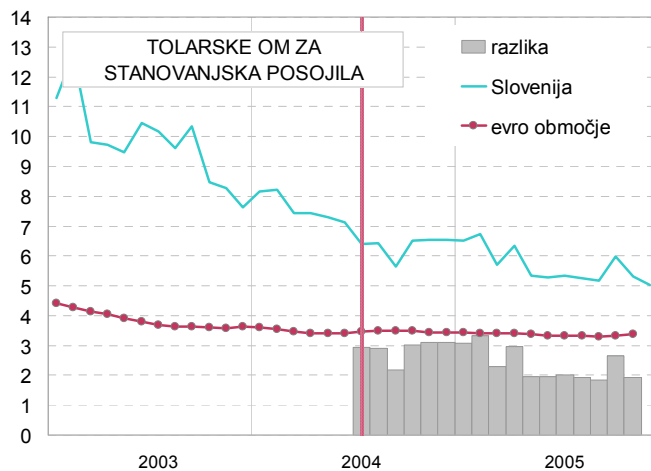
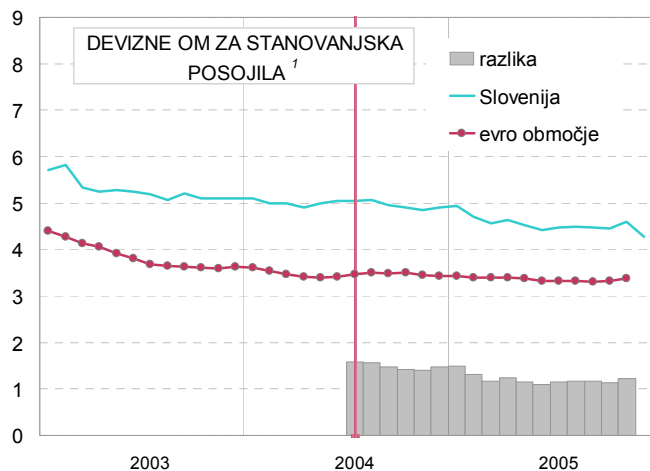
**Načini obrestovanja:** tekom lanskega leta je prišlo do večjih premikov v valutni strukturi in načinih obrestovanja posojil. Po podatkih osmih bank je do največjih sprememb prišlo na področju dolgoročnih posojil prebivalstvu. Delež deviznih posojil v vseh novih pogodbah se je pri stanovanjskih posojilih povečal od povprečno 14% v letu 2004 na 38% v letu 2005, pri dolgoročnih potrošniških posojilih pa od 2% na 21%. Pri stanovanjskih posojilih so podoben delež kot devizna posojila, 39%, dosegla tudi posojila z devizno klavzulo (porast 5 odstotnih točk v primerjavi z 2004). Večji premiki v načinih obrestovanja so se lani zgodili pri uporabi referenčnih obrestnih mer: kar 25% vseh novih stanovanjskih posojil, v primerjavi s 7% v 2004, je bilo lani sklenjeno z vezavo na lib CHF, medtem ko je bil pri 30% posojil (24% v 2004) za referenčno obrestno mero izbran euribor. Podoben trend je bil tudi pri potrošniških posojilih, kjer je vezava obrestne mere na lib CHF dosegla 12% in na euribor 35% delež (decembra celo 54%). Vezava obrestnih mer na gibanje euriborja se povečuje tudi pri posojilih podjetjem za obratna sredstva: od 22% v 2004 na 37% lani (v celoti pri deviznih posojilih), na račun delnega opuščanja nominalnih tolarskih obrestnih mer, tako fiksnih kot variabilnih. Pri posojilih za investicije se je delež posojil z euriborjem mesečno gibal med 70 in 90%, v povprečju leta pa je dosegel 78%, za 26 odstotnih točk več kot v 2004.

Konec leta so banke uporabile TOM klavzulo le pri 4% novih stanovanjskih pogodb, pri ostalih vrstah posojil pa le izjemoma. Zaradi še vedno visokega deleža tovrstnih posojil na začetku leta (pri potrošniških posojilih nad 40%) je povprečen delež posojil vezanih na TOM znašal 11% pri novo sklenjenih stanovanjskih in 19% pri dolgoročnih potrošniških posojilih.

**Višina obrestnih mer:** porastu deviznih obrestnih mer v novembru, ko so banke podražile posojila zaradi pričakovanega dviga obrestne mere ECB, je sledil porast tudi v decembru. Najbolj so se povečale obrestne mere za devizna stanovanjska posojila. Stanovanjska devizna posojila z nominalno obrestno mero so se decembra podražila za 0,3 odstotne točke, v obeh mesecih skupaj za 0,5 odstotne točke. Porast deviznih obrestnih mer pri ostalih vrstah posojil se je gibal med 0,1 in 0,3 odstotne točke v decembru ter med 0,3 do 0,4 v novembru in decembru skupaj. Pri tolarskih obrestnih merah so konec leta banke bolj izrazito znižale fiksne tolarske obrestne mere za dolgoročna posojila prebivalstvu: v zadnjih treh mesecih skupaj za 0,7 do 0,8 odstotnih točk. Tovrstna obrestna mera se je znižala tudi za dolgoročna posojila podjetjem za obratna sredstva, za 1,2 odstotne točke, pri bolj pogostih kratkoročnih posojilih pa le za 0,1 odstotne točke.

Po prvih, še nepopolnih podatkih, so podjetja decembra pri najetih tujih posojilih dosegla 3,0% obrestno mero, enako kot novembra ter za 0,4 odstotne točke višjo kot v dveh mesecih pred tem. Največji del posojil, 85% pogodbenega zneska, je bil najet za dobo, krajšo od enega leta. Večina posojil, 90% vseh, je bila decembra sklenjena z obrestno mero, vezano na euribor, kar je tudi sicer pretežen način obrestovanja posojil, ki jih slovenska podjetja najemajo v tujini.

# I. PRIMERJAVA Z EVROOBMOČJEM



1) zajete so obrestne mere za devizna posojila in posojila z devizno klavzulo

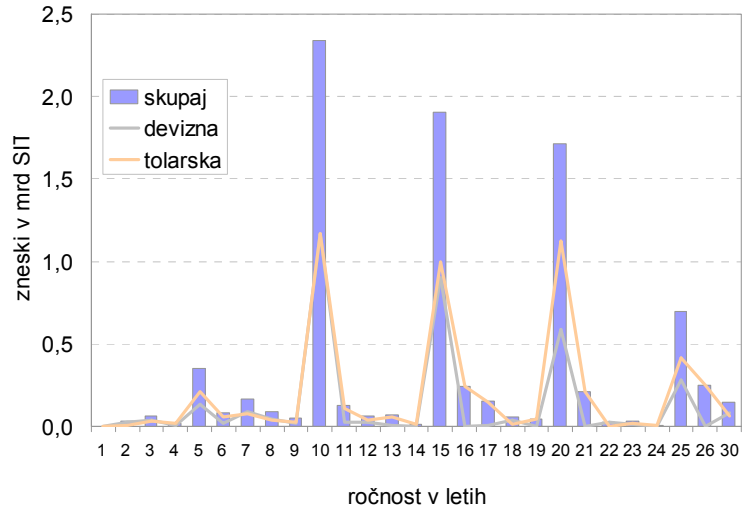
\* Podatki za evro območje se nanašajo na posojila sklenjena po variabilni obrestni meri (ne glede na ročnost posojila) in posojila, katerih obrestna mera je fiksirana največ za 1 leto. Podatki za Slovenijo so prirejeni po metodologiji ECB.

Vir: Finančna statistika BS

## II. GOSPODINJSTVA

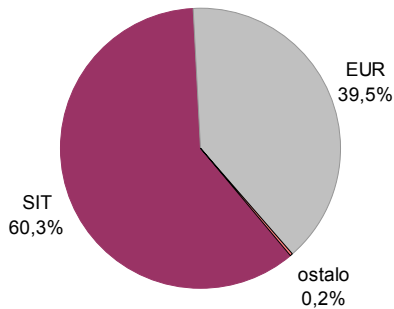
### 1. STANOVANJSKA POSOJILA

Posojila po ročnosti  
december 2005

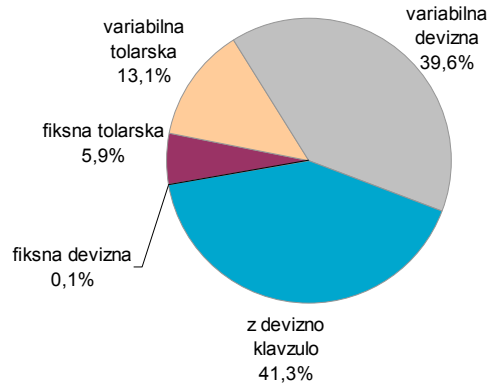


#### 1.a. Načini obrestovanja

Struktura po valutah  
december 2005

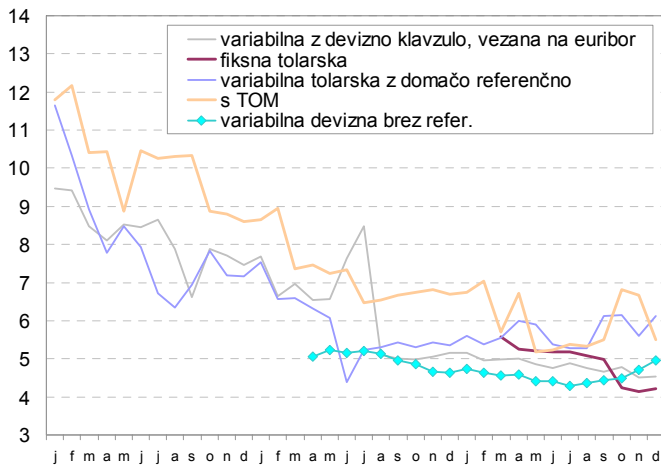


Načini obrestovanja  
december 2005

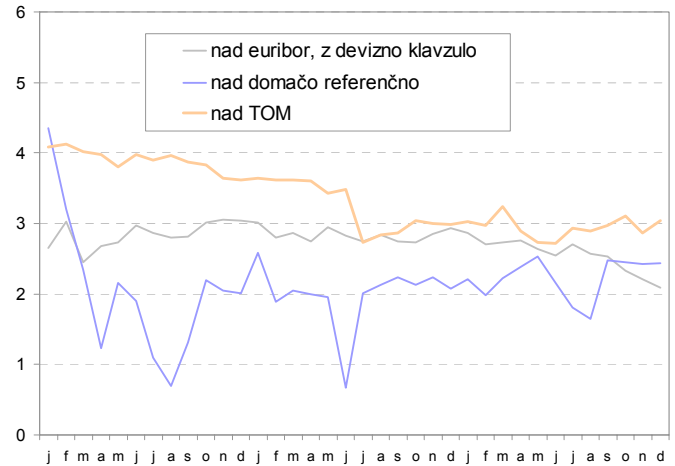


#### 1.b. Obrestne mere

Skupne obrestne mere

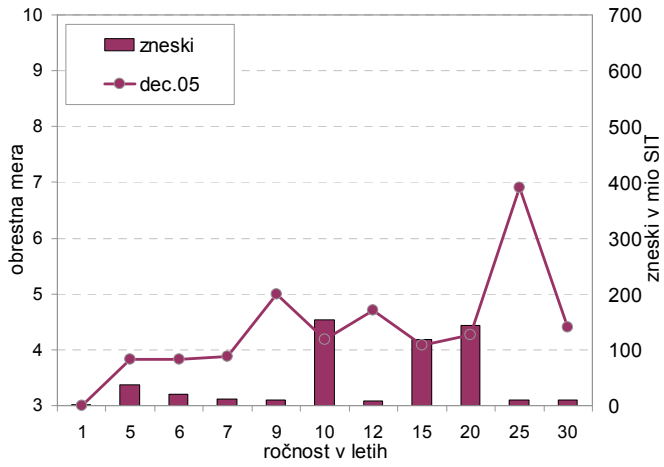


Pribitki nad referenčnimi OM

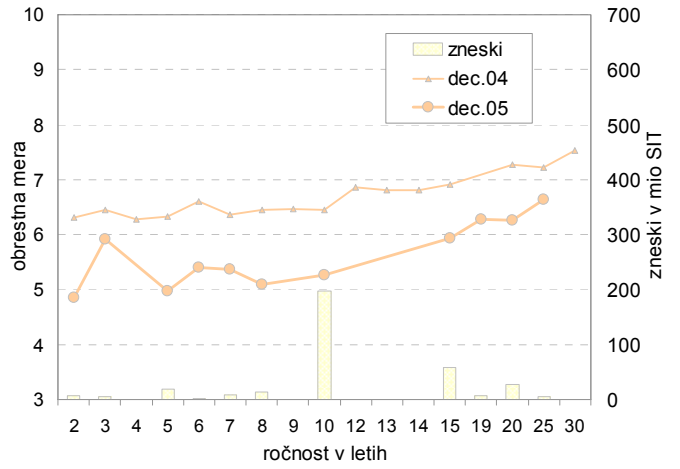


## Krivulje obrestnih mer glede na način obrestovanja

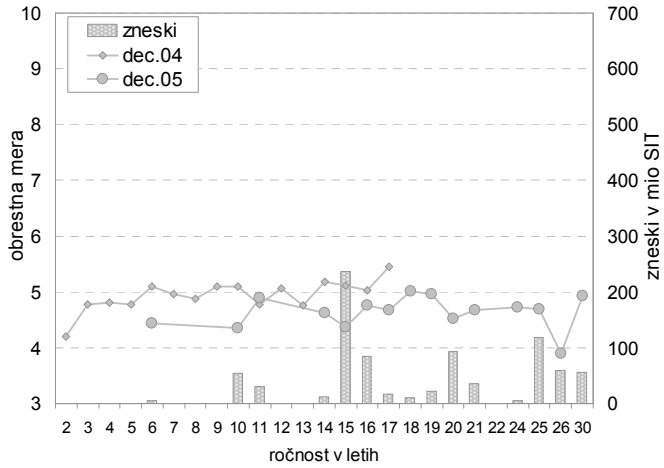
Fiksna tolarska om



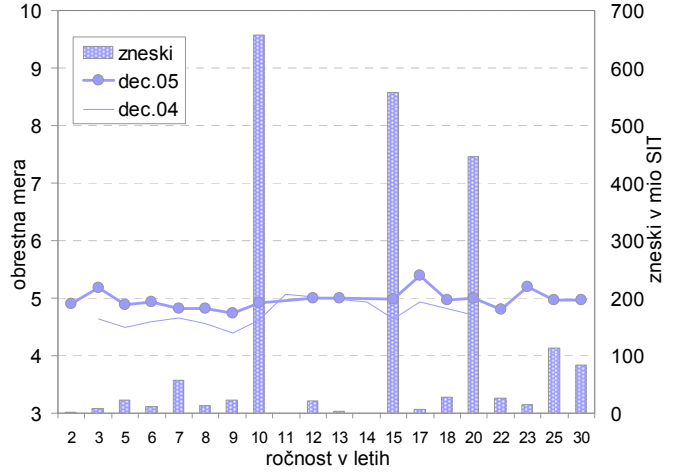
Variabilna tolarska obrestna mera s TOM



Om z devizno klavzulo, vezana na euribor



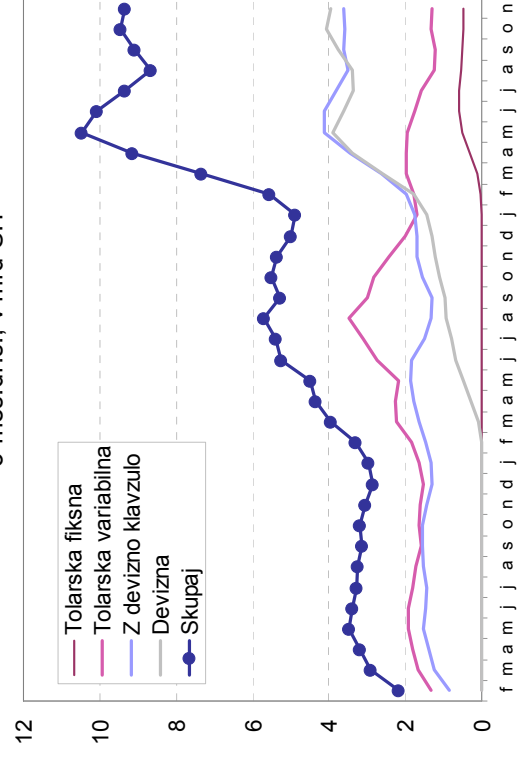
Devizna om brez referenčne om



OBSEG STANOVANJSKIH POSOJIL

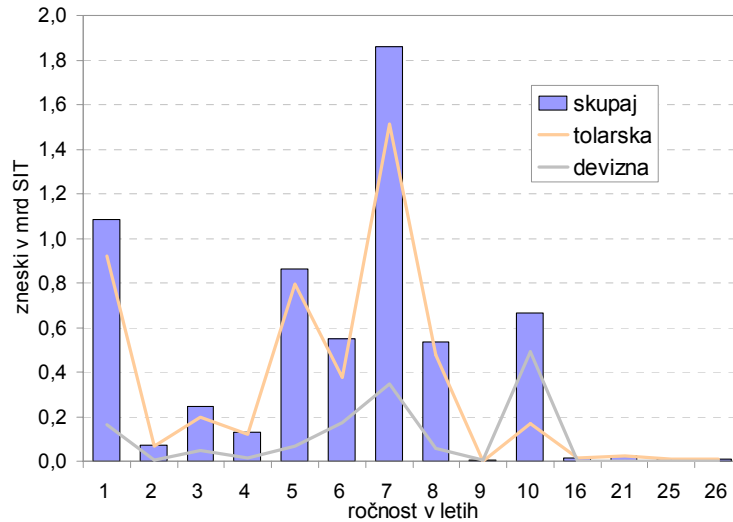
	skupaj		v % obd.2005/ obd.2004	po ročnosti										
	mio SIT zadnji mesec	mio SIT povp. 12 mes.		zadnji mesec	zadnji mesec	povp. 12 mes.	do 5 let zadnji mesec	zadnji mesec	povp. 12 mes.	do 10 let zadnji mesec	zadnji mesec	povp. 12 mes.	nad 10 let zadnji mesec	povp. 12 mes.
Tolarska s fiksno OM	525	390	11109,4	39	29	3192,3	195	124	4659,9	291	237			
z variabilno OM	1.175	1.571	-36,6	123	174	-39,7	545	854	-42,7	507	543			-22,3
Z devizno klavzulo	3.695	3.301	108,4	110	142	61,0	637	793	31,9	2.948	2.367			164,4
Devizna	3.552	3.248	393,0	203	163	307,3	1.346	1.316	292,0	2.003	1.769			524,7
Skupaj	8.947	8.511	80,1	474	508	21,6	2.724	3.087	27,0	5.749	4.916			161,9

Obseg novih posojil  
3-mes.dr.s., v mrd SIT



## 2. POTROŠNIŠKA POSOJILA

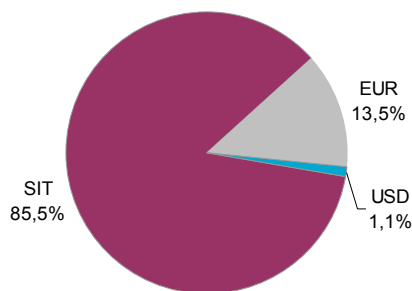
Posojila po ročnosti  
december 2005



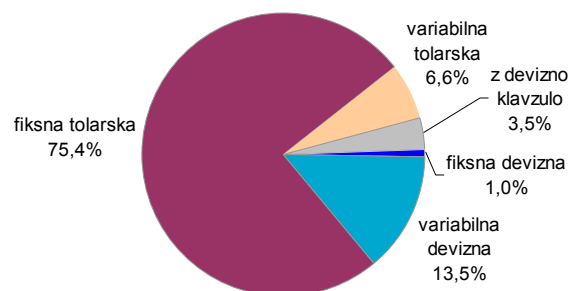
### 2.a. Načini obrestovanja

#### Kratkoročna posojila:

Struktura po valutah  
december 2005

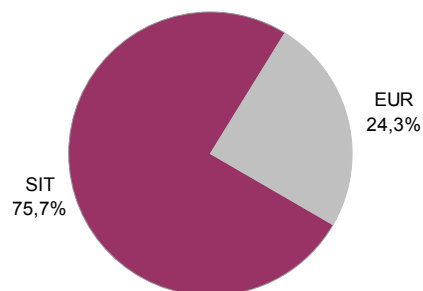


Načini obrestovanja  
december 2005

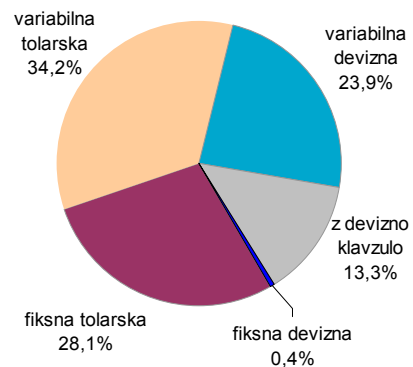


#### Dolgoročna posojila:

Struktura po valutah  
december 2005



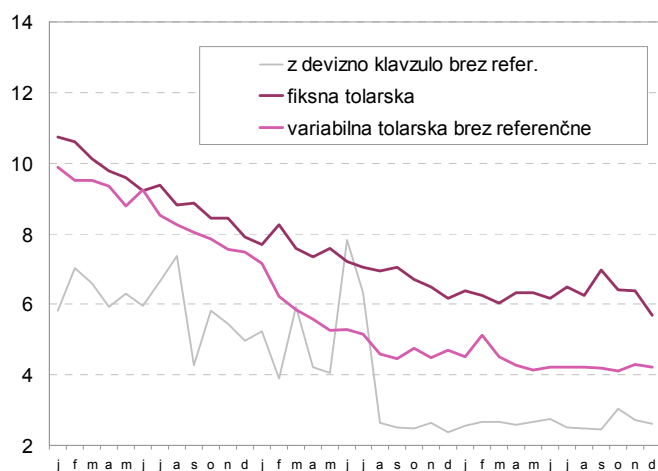
Načini obrestovanja  
december 2005



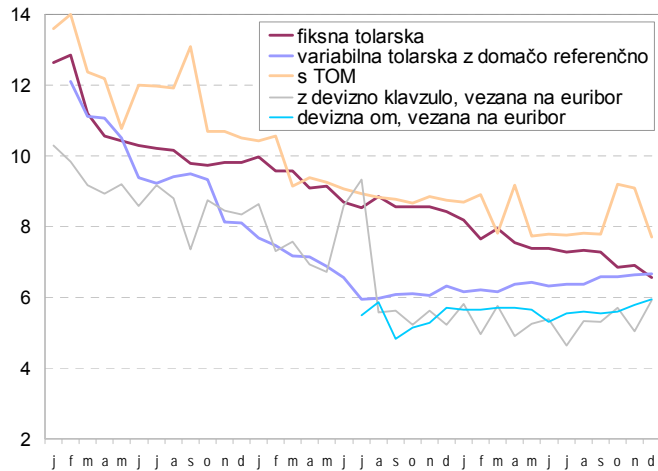


## 2.b. Obrestne mere

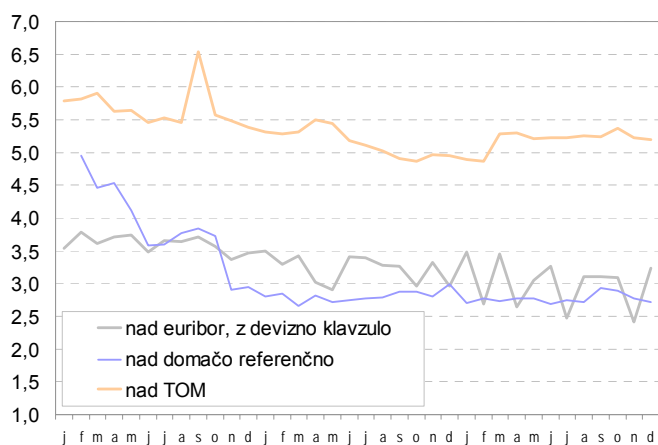
Skupne obrestne mere za kratkoročna posojila



Skupne obrestne mere za dolgoročna posojila

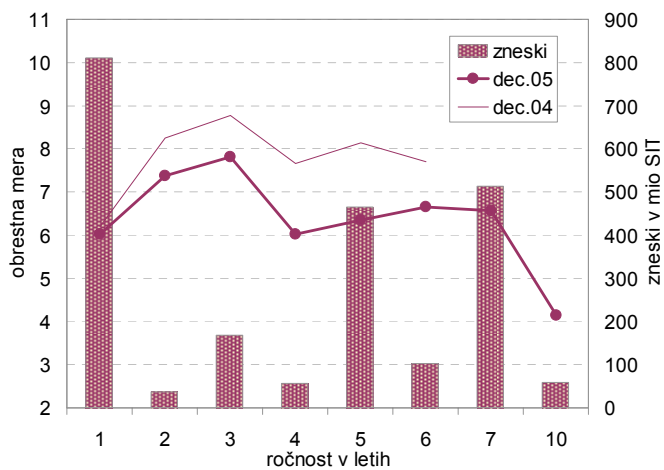


Pribitek nad referenčno om pri dolgoročnih posojilih

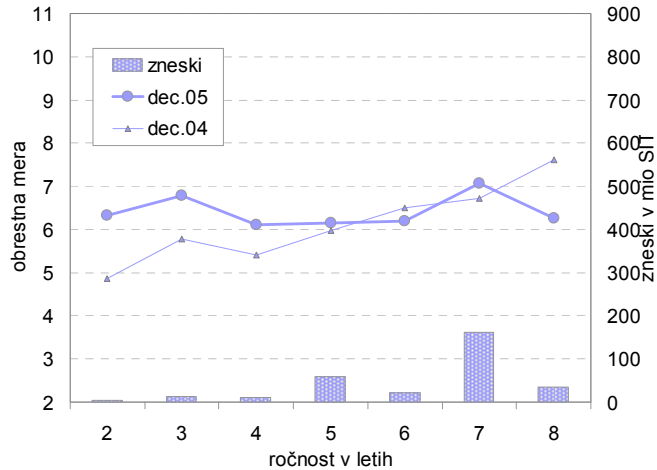


Krivulje obrestnih mer glede na način obrestovanja

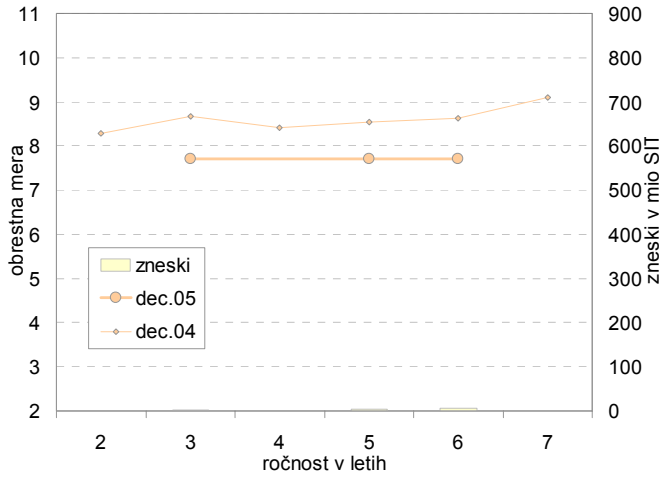
Fiksna tolarska obrestna mera



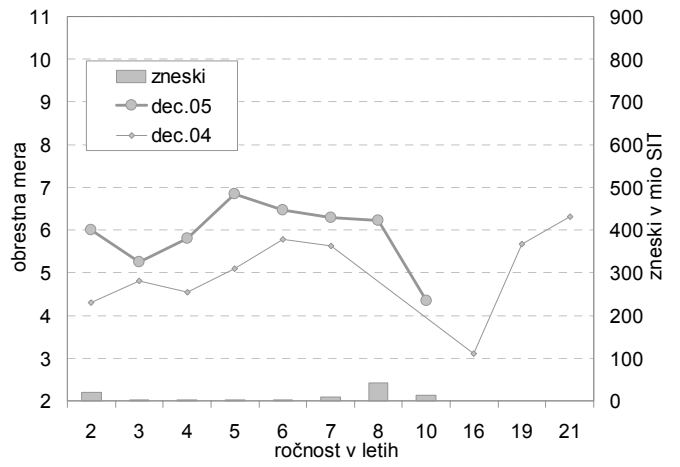
Variabilna tolarska om z domačimi referen. om



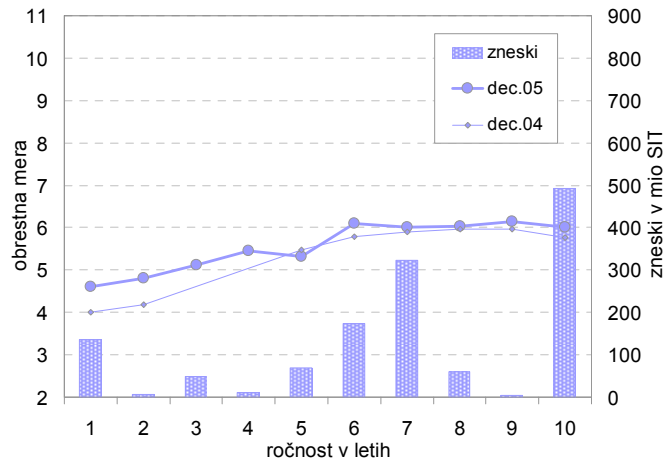
Variabilna tolarska om s TOM



Om z devizno klavzulo, vezana na euribor



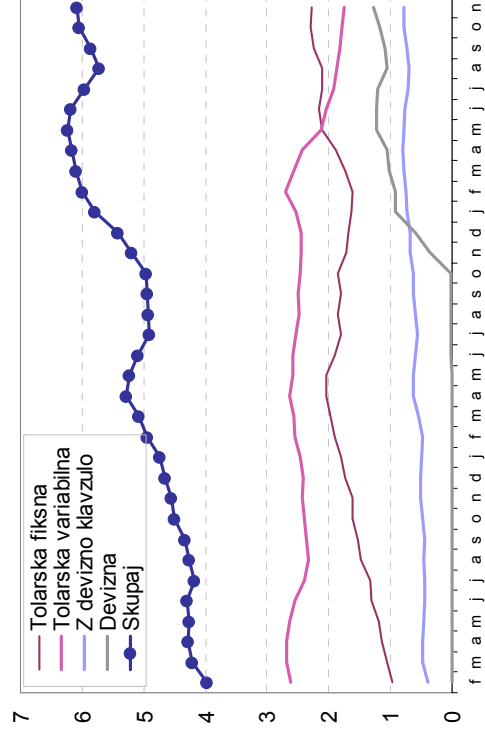
Devizna om, vezana na euribor



OBSEG POTROŠNIŠKIH POSOJIL PREBIVALSTVU

	skupaj		v % obd.2005/ obd.2004	po ročnosti								
	mio SIT zadnji mesec	mio SIT povp.zadnjih 12 mes.		do 1 leta zadnji mesec	zadnji mesec	do 5 let povp.zadnjih 12 mes.	nad 5 let povp.zadnjih 12 mes.					
Tolarska s fikсно OM	2.255,1	2.027,2	8,0	853,1	914,8	-12,6	727,2	674,7	18,2	674,8	437,7	68,6
z variabilno OM	1.777,8	2.114,3	-15,9	74,1	93,4	-10,7	402,1	624,0	-45,6	1.301,5	1.396,8	10,5
Z devizno klavzulo	704,4	754,0	26,9	39,5	53,6	1,4	49,7	61,3	-42,4	615,2	639,1	46,9
Devizna	1.376,4	1.118,6		164,3	79,0		135,5	96,2		1.076,6	943,4	
Skupaj	6.113,7	6.014,0	18,4	1.130,9	1.140,7	-6,3	1.314,5	1.456,3	-20,9	3.668,2	3.417,0	69,2

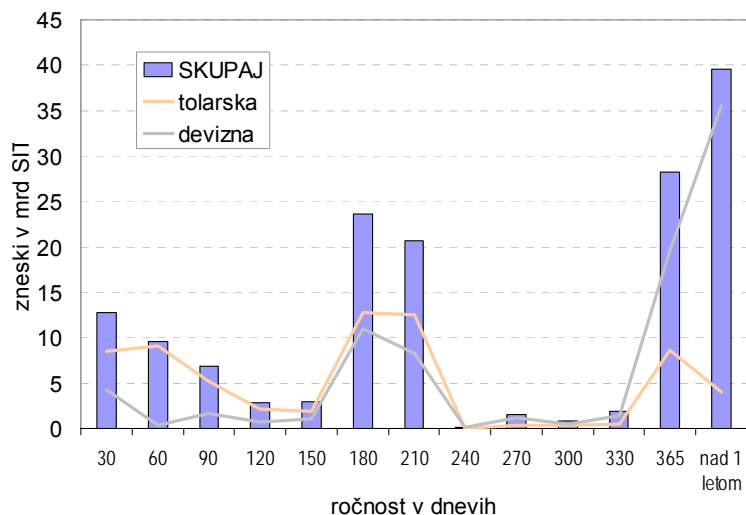
Obseg novih posojil  
3-mes.dr.s., v mrd SIT



# III. PODJETJA

## 3. POSOJILA ZA OBRATNA SREDSTVA

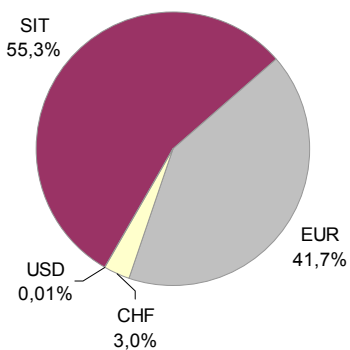
Posojila po ročnosti  
december 2005



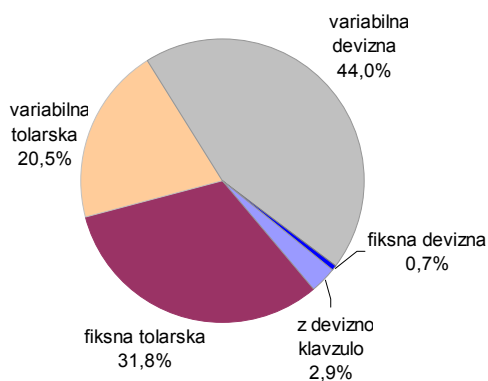
### 3.a. Načini obrestovanja

#### Kratkoročna posojila:

Struktura po valutah  
december 2005

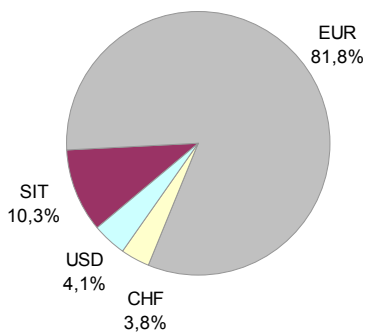


Načini obrestovanja  
december 2005

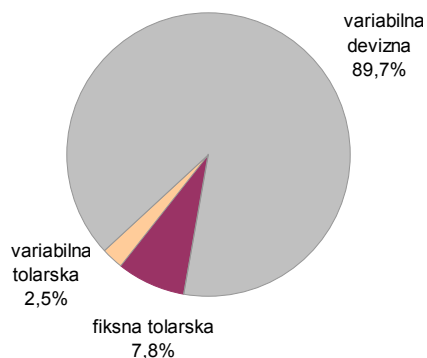


#### Dolgoročna posojila:

Struktura po valutah  
december 2005

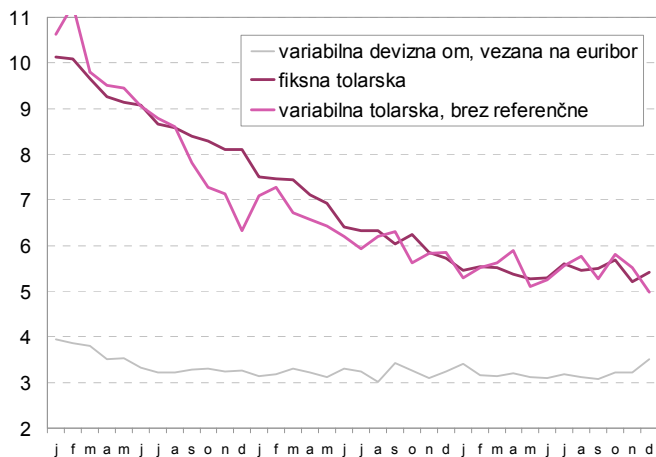


Načini obrestovanja  
december 2005

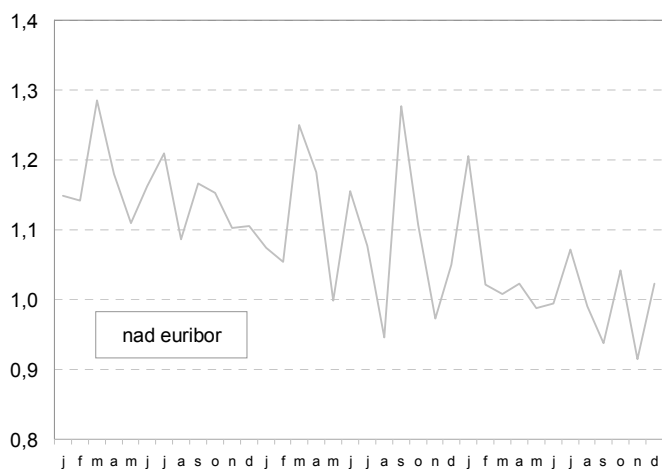


### 3.b. Obrestne mere

Skupna obrestna mera za kratkoročna posojila

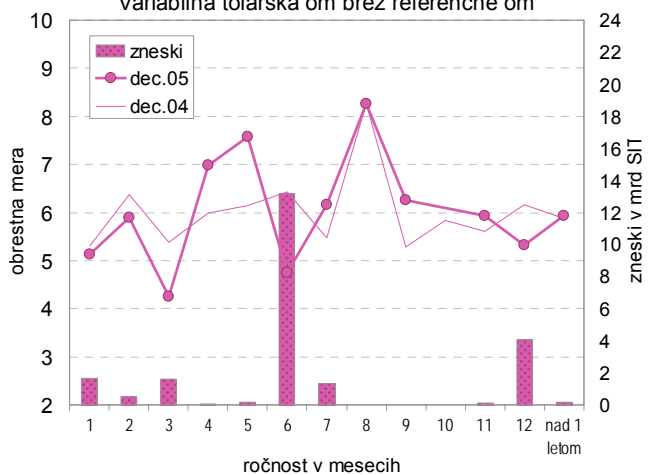


Pribitki nad referenčno OM pri kratkoročnih posojilih

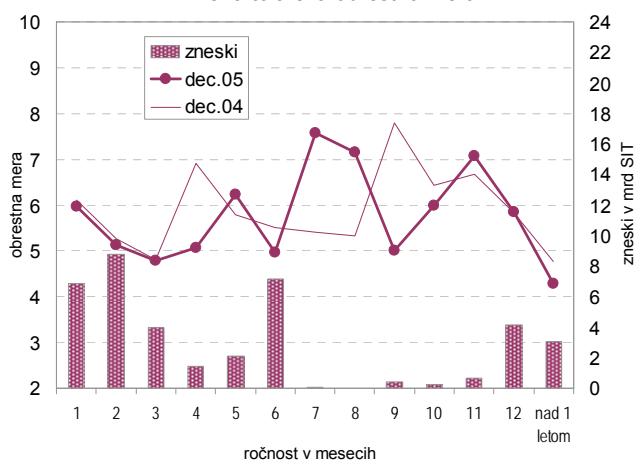


### Krivulje obrestnih mer glede na način obrestovanja

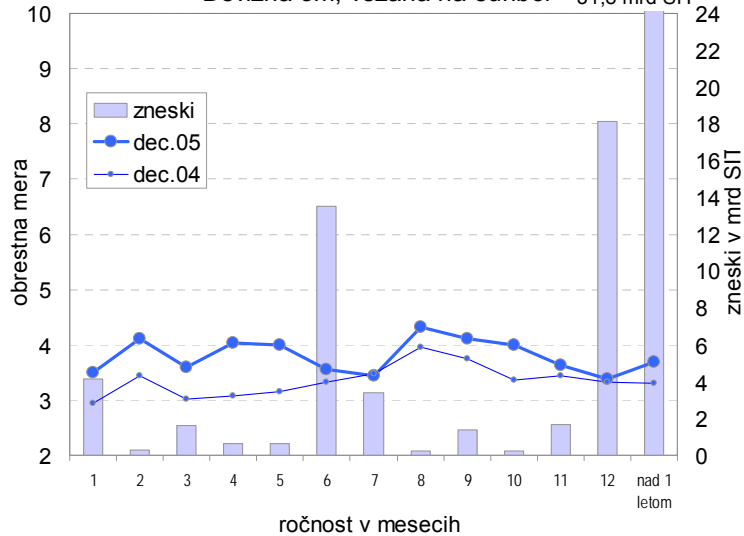
Variabilna tolaraska om brez referenčne om



Fiksna tolaraska obrestna mera

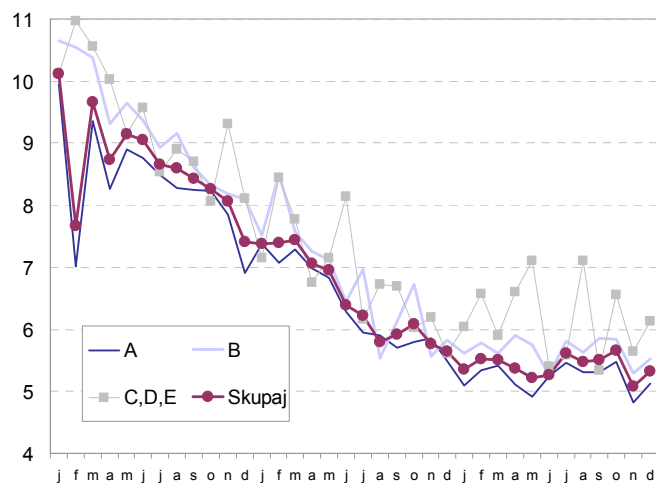


Devizna om, vezana na euribor

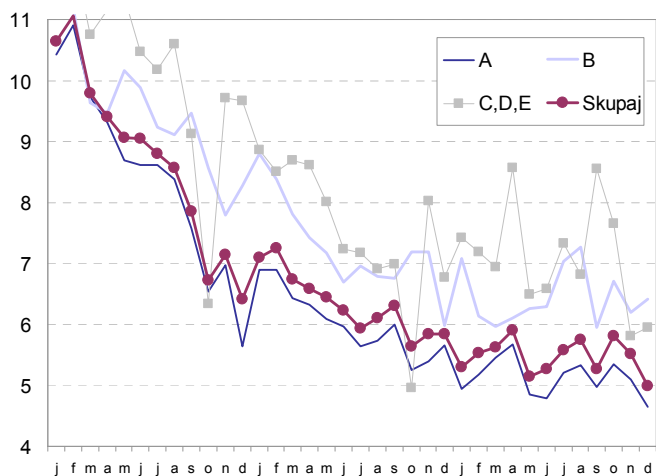


### 3.c. Obrestna mera glede na boniteto komitenta

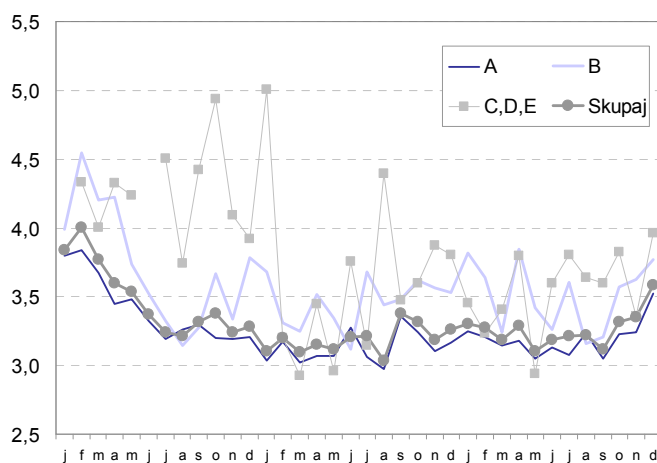
Fiksna tolarska obrestna mera



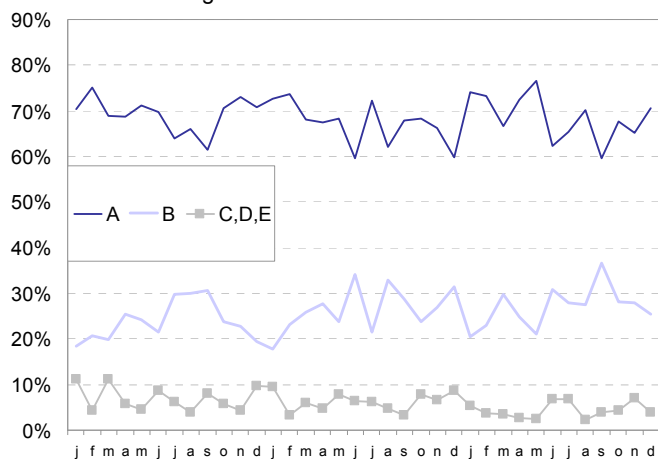
Variabilna tolarska om brez referenčne om



Devizna obrestna mera, vezana na euribor

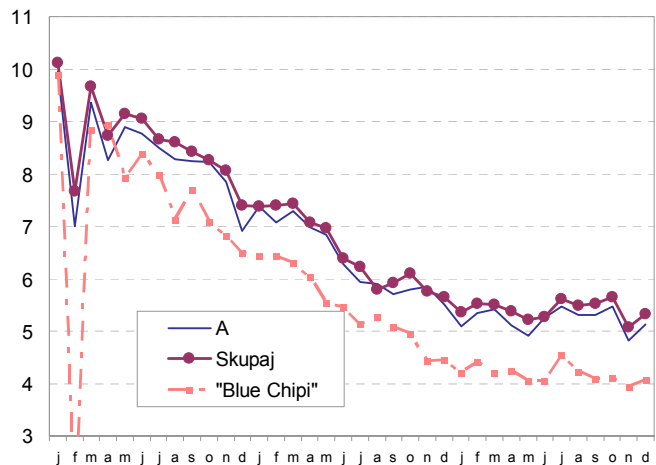


Struktura posojil glede na boniteto komitenta

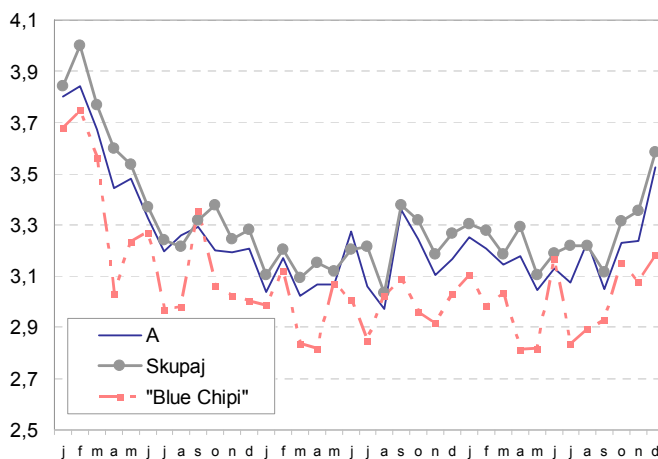


### 3.d. Obrestne mere za izbrana podjetja:

Fiksna tolarska obrestna mera



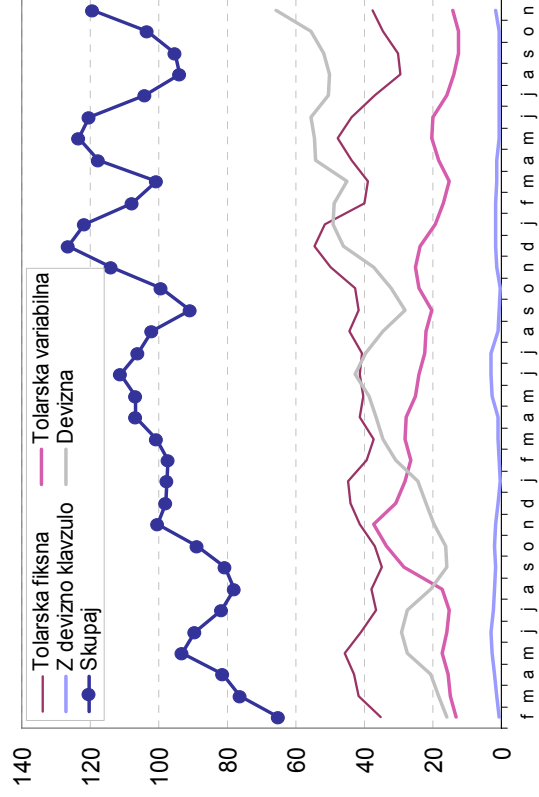
Devizna obrestna mera, vezana na euribor



OBSEG POSOJIL ZA OBRATNA SREDSTVA

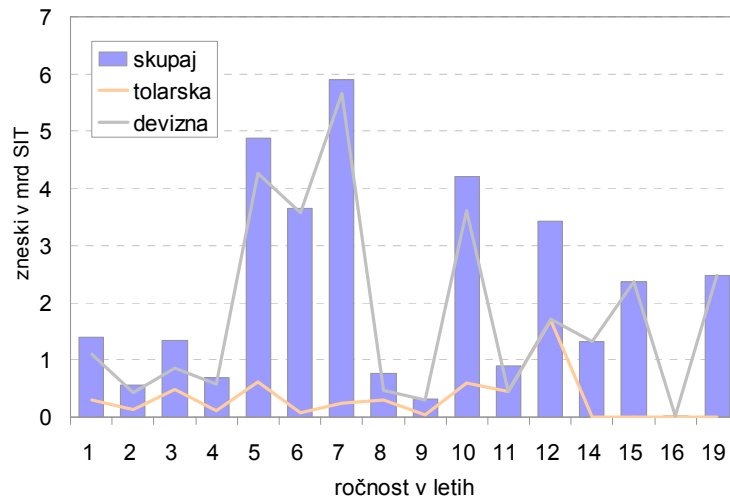
	skupaj		v % obd.2005/ obd.2004	do vklj. 3 mes.			po ročnosti do vklj. 1 leta.					
	mio SIT zadnji mesec	mio SIT povp.zadnjih 12 mes.		zadnji mesec	povp.zadnjih 12 mes.	obd.2004	zadnji mesec	povp.zadnjih 12 mes.	obd.2004	zadnji mesec	povp.zadnjih 12 mes.	nad 1 letom povp.zadnjih 12 mes.
Tolarska s fiksno OM	38.979,9	38.778,4	-10,8	19.048,8	13.494,1	-7,0	16.843,5	21.724,7	-9,2	3.087,6	3.559,5	-29,0
z variabilno OM	23.931,0	16.352,0	-33,8	3.764,4	4.589,4	-48,2	19.176,6	10.129,5	-20,4	990,0	1.633,1	-47,5
Z devizno klavzulo	3.299,1	1.156,4	-19,2	210,3	219,7	-64,6	3.088,8	894,9	79,7	0,0	41,9	-86,6
Devizna	85.585,7	54.838,7	55,0	6.261,9	3.543,7	24,5	43.788,2	29.354,6	79,7	35.535,7	21.940,3	35,4
Skupaj	151.795,7	111.125,5	5,9	29.285,4	21.846,9	-18,6	82.897,0	62.103,7	16,1	39.613,3	27.174,9	10,3

Obseg novih posojil  
3-mes.dr.s., v mrd SIT



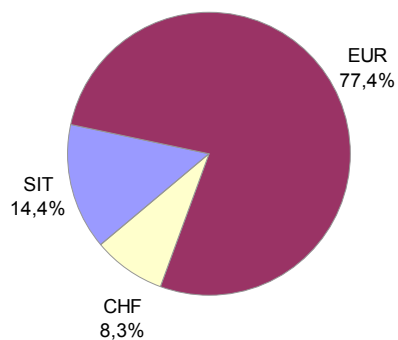
## 4. POSOJILA ZA INVESTICIJE

Posojila po ročnosti  
december 2005

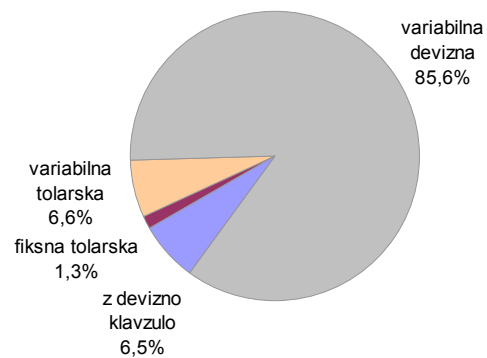


### 4.a. Načini obrestovanja

Struktura po valutah  
december 2005

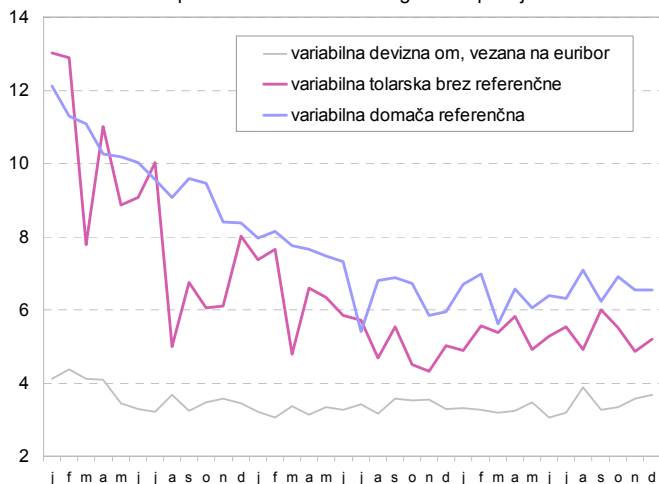


Načini obrestovanja  
december 2005

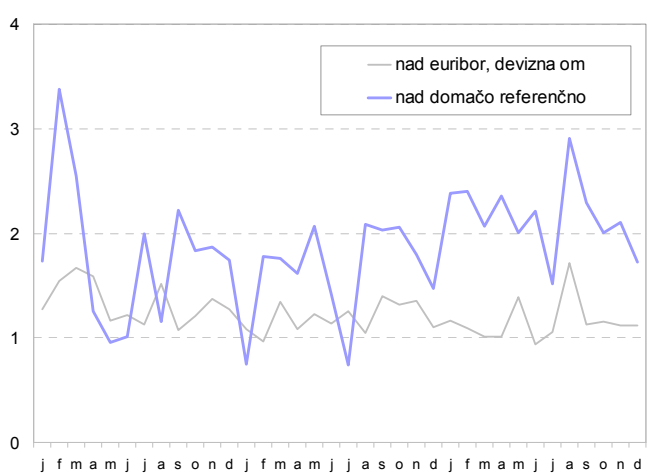


### 4.b. Obrestne mere

Skupna obrestna mera za dolgoročna posojila



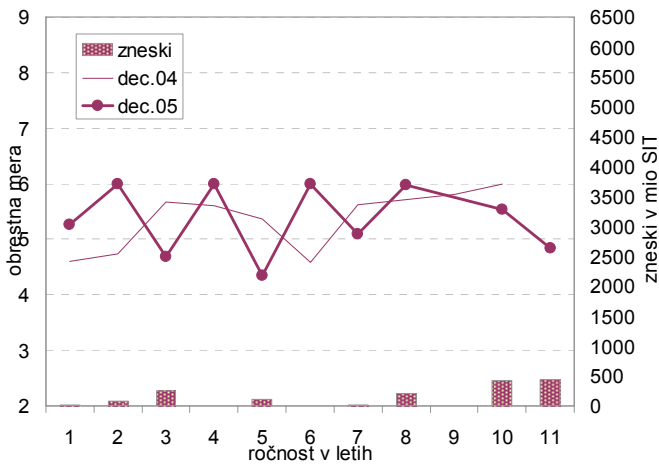
Pribitki nad referenčnimi om pri dolgoročnih posojilih



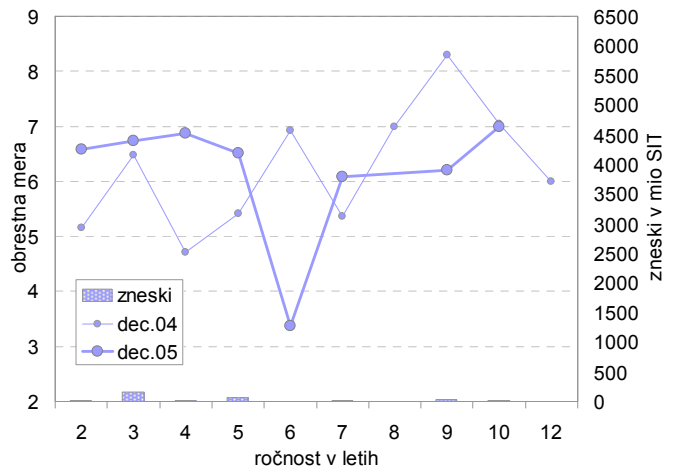


## Krивulje obrestnih mer glede na način obrestovanja

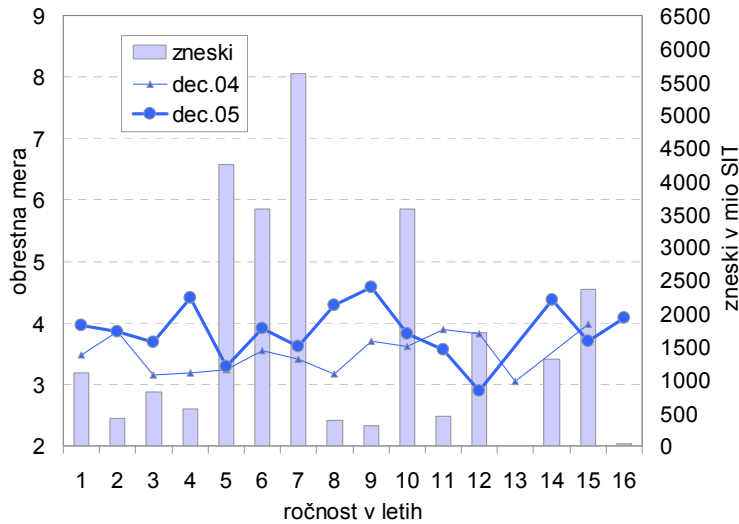
Variabilna tolarska om brez referenčne



Variabilna tolarska om z domačimi referenčnimi om

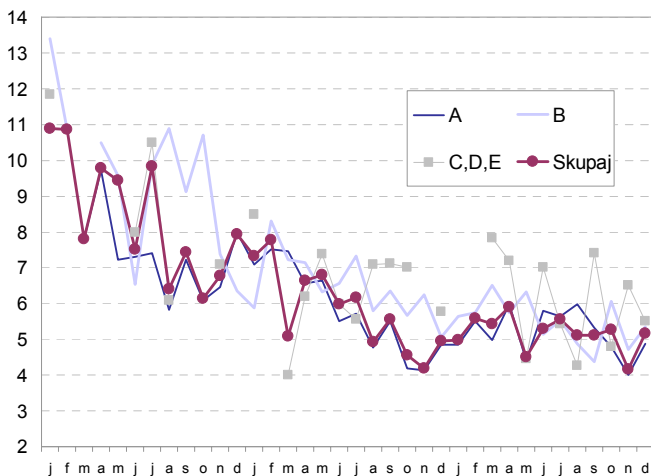


Devizna om, vezana na euribor

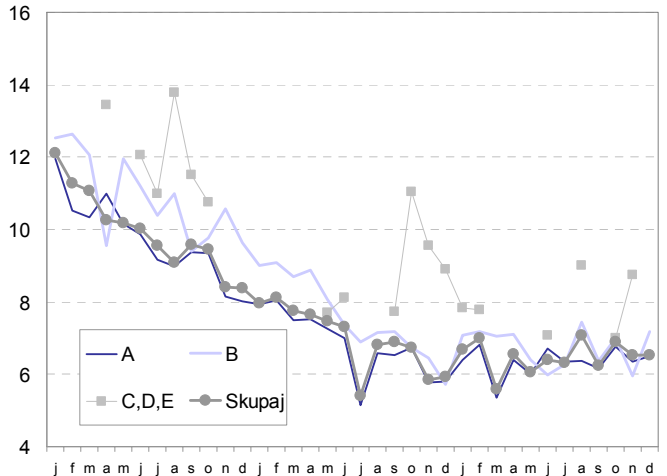


### 4.c. Obrestna mera glede na boniteto komitenta

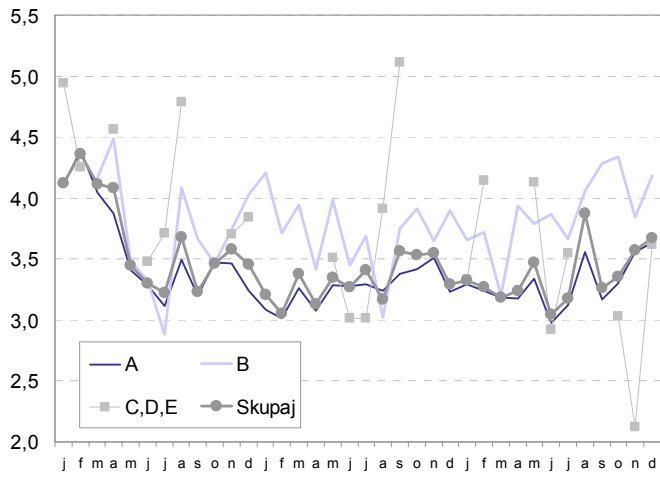
Variabilna tolarska om (brez refer.)



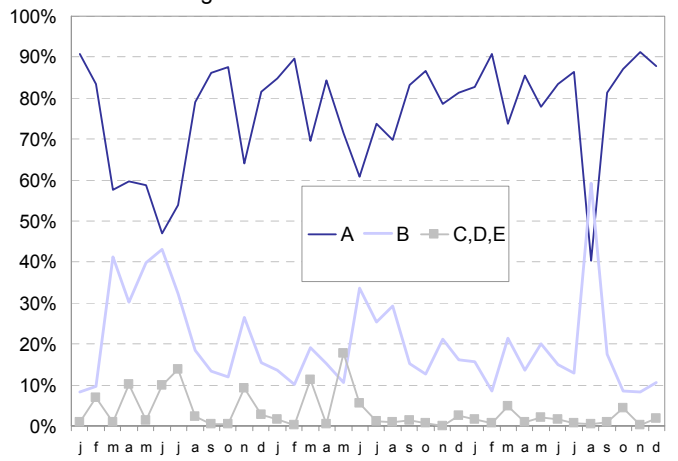
Tolarska obrestna mera z domačo referenčno



Variabilna devizna om, vezana na euribor



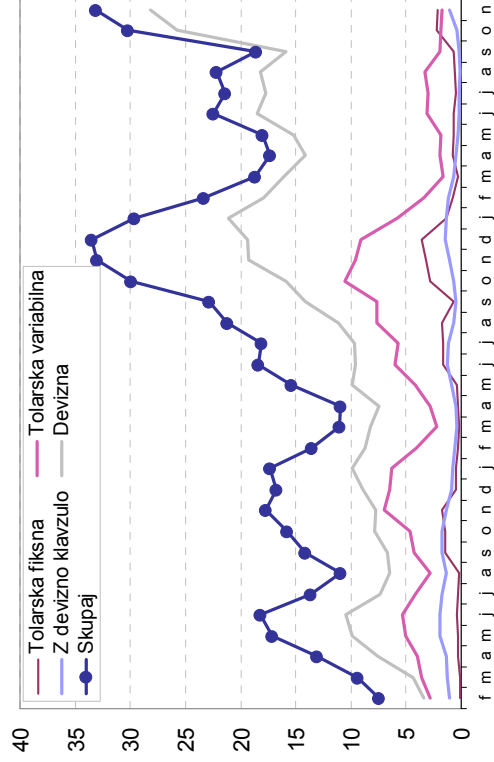
Struktura posojil za investicije glede na boniteto komitenta



OBSEG POSOJIL ZA INVESTICIJE

	skupaj		po ročnosti									
	mio SIT zadnji mesec	mio SIT povp.zadnjih 12 mes.	v % obd.2005/ obd.2004	zadnji mesec	zadnji povp.zadnjih 12 mes.	obd.2005/ obd.2004	zadnji mesec	zadnji povp.zadnjih 12 mes.	obd.2005/ obd.2004	zadnji mesec	zadnji povp.zadnjih 12 mes.	obd.2005/ obd.2004
Tolarska s fiksno OM	693	1.053	-25,6	648	472	-34,8	45	73	-54,6	0	508	-4,5
z variabilno OM	2.168	2.547	-59,9	885	1.738	-42,2	837	723	-64,8	446	86	-93,3
Z devizno klavzulo	2.144	672	-17,8	99	173	-49,8	343	356	-17,0	1.701	143	217,0
Devizna	29.194	19.882	63,7	7.232	6.025	6,6	13.623	10.979	123,7	8.339	2.878	81,4
Skupaj	34.199	24.155	16,5	8.865	8.408	-13,6	14.848	12.131	60,6	10.487	3.615	5,0

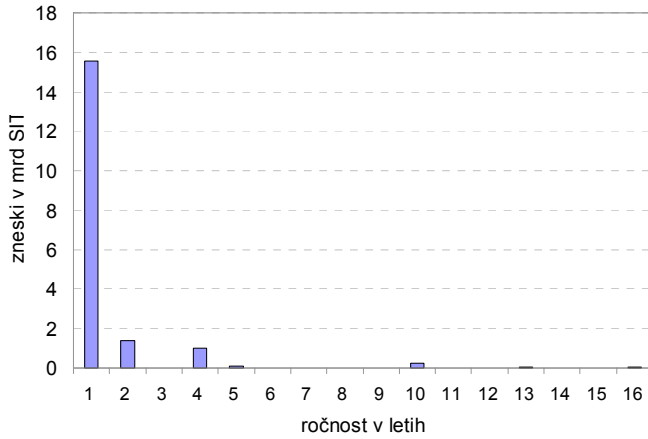
Obseg novih posojil  
3-mes.dr.s., v mrd SIT



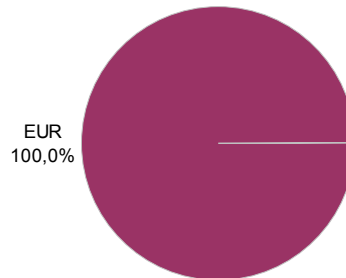
## 5. POSOJILA IZ TUJINE

Podatki za zadnji mesec o sklenjenih posojilnih pogodbah v tujini so še nepopolni in se lahko še precej spremenijo.

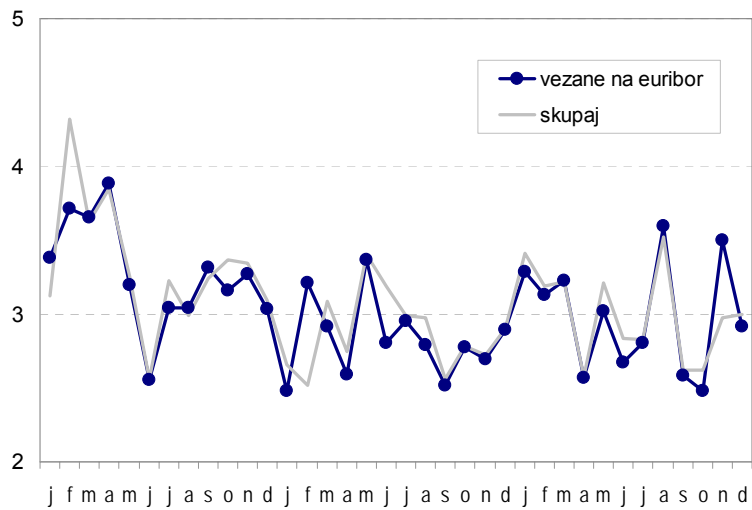
Posojila podjetjem iz tujine po ročnosti  
december 2005



Posojila podjetjem iz tujine po valutah  
v decembru 2005



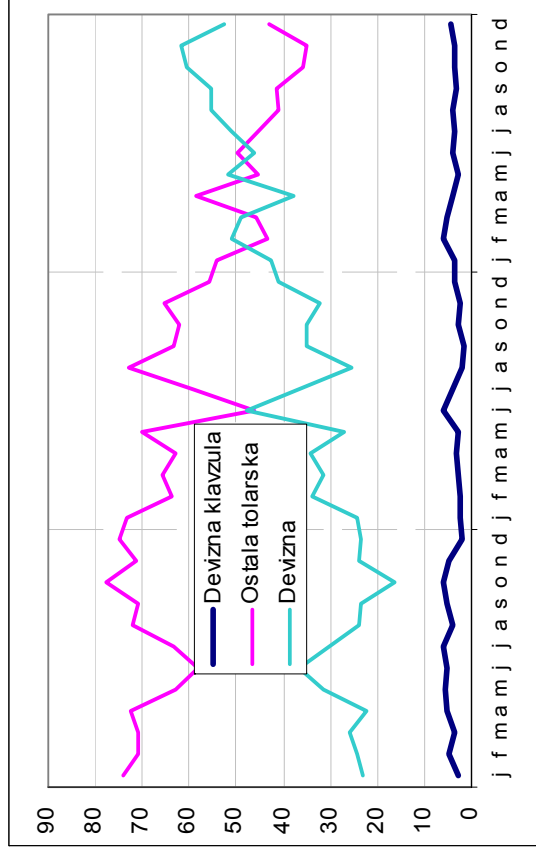
Obrestna mera za posojila podjetjem iz tujine



## Obseg in struktura novih posojil

v mrd SIT

	v mrd SIT			struktura v %			
	Devizna klavzula	Ostala tolarska	Devizna	SKUPAJ	Devizna klavzula	Ostala tolarska	Devizna
jan.03	2,1	56,2	17,5	75,9	2,8	74,1	23,1
feb.03	4,1	59,6	20,3	84,0	4,9	71,0	24,2
mar.03	3,3	68,7	25,1	97,1	3,4	70,7	25,8
apr.03	6,5	89,8	27,8	124,1	5,2	72,4	22,4
maj.03	5,8	66,1	33,1	104,9	5,5	63,0	31,5
jun.03	7,7	87,6	54,8	150,2	5,2	58,3	36,5
jul.03	7,6	78,1	37,5	123,2	6,2	63,4	30,4
avg.03	3,0	55,3	18,3	76,5	3,9	72,2	23,9
sep.03	6,4	85,3	28,5	120,2	5,3	71,0	23,7
okt.03	7,7	102,1	21,5	131,3	5,8	77,8	16,4
nov.03	4,7	69,9	23,6	98,2	4,8	71,2	24,0
dec.03	3,2	128,9	40,3	172,4	1,8	74,8	23,4
2003	62,1	947,5	348,3	1357,9	4,6	69,8	25,6
jan.04	3,0	96,1	32,0	131,2	2,3	73,3	24,4
feb.04	2,4	64,2	33,9	100,5	2,4	63,9	33,7
mar.04	4,9	114,6	54,8	174,3	2,8	65,7	31,5
apr.04	3,7	77,5	42,2	123,4	3,0	62,8	34,2
maj.04	3,6	97,7	38,0	139,3	2,6	70,1	27,3
jun.04	10,8	85,0	87,7	183,4	5,9	46,3	47,8
jul.04	5,7	88,5	54,7	149,0	3,9	59,4	36,7
avg.04	2,3	86,5	30,1	118,9	2,0	72,7	25,3
sep.04	2,9	104,4	57,7	165,0	1,7	63,3	35,0
okt.04	3,7	77,4	43,4	124,5	3,0	62,2	34,9
nov.04	3,7	97,6	48,5	149,8	2,4	65,2	32,4
dec.04	7,6	123,2	90,3	221,1	3,4	55,7	40,8
2004	54,3	1112,8	613,4	1780,5	3,1	62,5	34,5
jan.05	5,7	90,3	70,9	167,0	3,4	54,1	42,5
feb.05	7,5	55,5	65,2	128,2	5,8	43,3	50,9
mar.05	7,7	70,1	75,0	152,9	5,0	45,9	49,1
apr.05	5,7	87,5	56,7	149,8	3,8	58,4	37,8
maj.05	5,4	83,8	96,0	185,2	2,9	45,2	51,8
jun.05	6,9	89,5	83,1	179,5	3,8	49,8	46,3
jul.05	5,0	63,1	70,4	138,6	3,6	45,6	50,8
avg.05	4,9	50,7	68,4	124,0	3,9	40,9	55,2
sep.05	5,1	64,0	86,1	155,2	3,3	41,3	55,5
okt.05	5,1	50,9	86,2	142,2	3,6	35,8	60,6
nov.05	6,4	64,2	113,4	184,1	3,5	34,9	61,6
dec.05	9,9	101,4	123,6	234,9	4,2	43,2	52,6
2005	75,2	871,1	995,1	1941,4	3,9	44,9	51,3

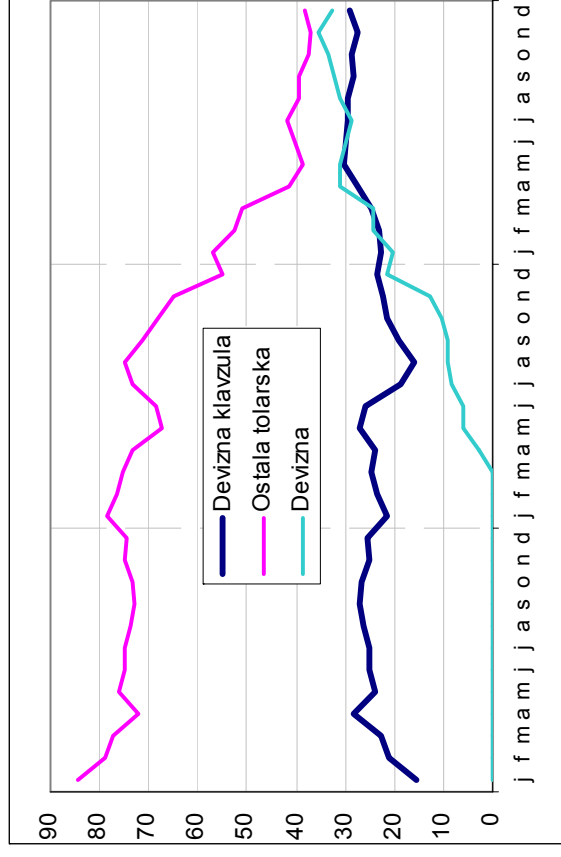


Vir: poročilo o obrestnih merah za nova posojila, podatki osmih bank

## Obseg in struktura novih posojil za prebivalstvo

v mrd SIT

	v mrd SIT			struktura v %		
	Devizna klavzula	Ostala tolarska	SKUPAJ	Devizna	Devizna klavzula	Ostala tolarska
jan.03	0,8	4,2	5,0	15,7	84,3	
feb.03	1,3	5,0	6,3	21,1	78,9	
mar.03	1,6	5,5	7,1	22,6	77,4	
apr.03	2,2	5,7	8,0	28,1	71,9	
maj.03	1,7	5,6	7,4	23,7	76,3	
jun.03	2,0	5,9	7,9	25,0	75,0	
jul.03	2,0	5,9	7,8	25,3	74,7	
avg.03	1,8	4,9	6,6	26,4	73,6	
sep.03	2,2	5,8	8,0	27,2	72,8	
okt.03	2,1	5,6	7,7	26,7	73,3	
nov.03	1,9	5,5	7,3	25,3	74,7	
dec.03	2,0	5,8	7,8	25,5	74,5	
<b>2003</b>	<b>21,5</b>	<b>65,5</b>	<b>87,0</b>	<b>24,7</b>	<b>75,3</b>	
jan.04	1,6	5,7	7,3	21,6	78,4	
feb.04	1,9	6,1	8,0	23,7	76,3	
mar.04	2,3	7,1	9,4	24,6	75,4	
apr.04	2,3	7,1	9,7	23,8	73,3	2,9
maj.04	2,6	6,6	9,8	26,9	67,1	6,0
jun.04	2,5	6,7	9,8	25,8	68,4	5,8
jul.04	2,1	8,4	11,5	18,6	73,2	8,3
avg.04	1,5	7,2	9,7	15,9	74,9	9,2
sep.04	2,1	7,7	10,8	19,2	71,4	9,4
okt.04	2,2	6,9	10,2	21,5	68,2	10,3
nov.04	2,3	6,8	10,4	22,5	64,9	12,6
dec.04	2,6	6,1	11,1	23,6	55,0	21,4
<b>2004</b>	<b>26,1</b>	<b>82,5</b>	<b>117,6</b>	<b>22,2</b>	<b>70,1</b>	<b>7,7</b>
jan.05	2,2	5,5	9,7	22,7	56,9	20,3
feb.05	2,6	5,9	11,2	23,0	52,6	24,4
mar.05	3,4	7,0	13,7	24,7	51,0	24,4
apr.05	4,2	6,3	15,3	27,5	41,2	31,2
maj.05	5,1	6,5	16,8	30,5	38,7	30,9
jun.05	5,4	7,2	18,0	30,0	40,3	29,7
jul.05	4,1	5,9	14,0	29,3	41,9	28,8
avg.05	4,1	5,5	14,0	29,6	39,2	31,1
sep.05	4,3	6,0	15,3	28,2	39,3	32,4
okt.05	4,5	5,9	15,7	28,9	37,6	33,5
nov.05	4,3	5,8	15,6	27,5	37,1	35,4
dec.05	4,4	5,7	15,1	29,2	38,1	32,7
<b>2005</b>	<b>48,7</b>	<b>73,2</b>	<b>174,3</b>	<b>27,9</b>	<b>42,0</b>	<b>30,1</b>

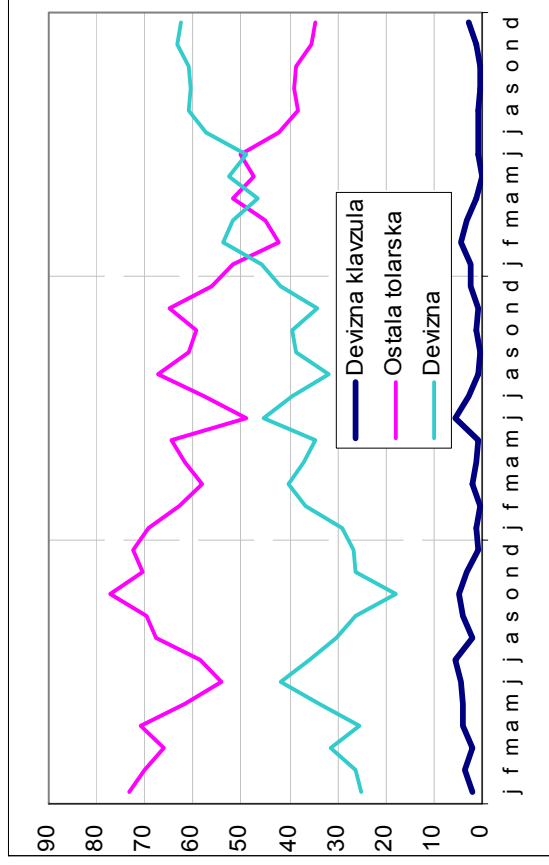


Vir: poročilo o obrestnih merah za nova posojila, podatki osmih bank

**Obseg in struktura novih posojil za podjetja in DFO sektorji S.142, S.11, S.15,S.123, S.124, S.125**

v mrd SIT

	v mrd SIT				struktura v %		
	Devizna klavzula	Ostala toolarska	Devizna	SKUPAJ	Devizna klavzula	Ostala toolarska	Devizna
jan.03	1,3	51,5	17,5	70,4	1,9	73,2	24,9
feb.03	2,8	54,5	20,3	77,6	3,6	70,3	26,2
mar.03	1,7	52,6	25,1	79,4	2,2	66,2	31,6
apr.03	4,3	77,8	27,8	109,9	3,9	70,8	25,3
maj.03	4,1	60,2	33,1	97,3	4,2	61,8	34,0
jun.03	5,8	71,1	54,8	131,7	4,4	54,0	41,6
jul.03	5,6	60,9	37,5	104,0	5,4	58,6	36,0
avg.03	1,2	40,7	18,3	60,2	2,0	67,6	30,4
sep.03	4,2	75,6	28,5	108,2	3,9	69,9	26,3
okt.03	5,6	93,2	21,5	120,4	4,7	77,4	17,9
nov.03	2,9	63,5	23,6	89,9	3,2	70,6	26,2
dec.03	1,2	109,9	40,3	151,3	0,8	72,6	26,6
<b>2003</b>	<b>40,6</b>	<b>811,4</b>	<b>348,3</b>	<b>1200,3</b>	<b>3,4</b>	<b>67,6</b>	<b>29,0</b>
jan.04	1,5	76,0	32,0	109,5	1,3	69,4	29,3
feb.04	0,5	57,8	33,8	92,1	0,5	62,8	36,7
mar.04	2,5	79,4	54,8	136,8	1,9	58,0	40,1
apr.04	1,4	69,9	41,9	113,3	1,2	61,8	37,0
maj.04	1,0	69,4	37,4	107,8	0,9	64,4	34,7
jun.04	8,3	73,6	68,4	150,3	5,5	49,0	45,5
jul.04	3,6	78,6	53,7	135,9	2,7	57,8	39,5
avg.04	0,8	61,3	29,2	91,3	0,9	67,1	32,0
sep.04	0,8	89,8	56,7	147,3	0,6	61,0	38,5
okt.04	1,4	63,4	42,2	107,0	1,3	59,2	39,5
nov.04	1,3	89,2	47,2	137,7	0,9	64,8	34,3
dec.04	4,8	113,6	84,4	202,7	2,4	56,0	41,6
<b>2004</b>	<b>27,8</b>	<b>921,9</b>	<b>582,0</b>	<b>1531,7</b>	<b>1,8</b>	<b>60,2</b>	<b>38,0</b>
jan.05	3,4	77,6	68,7	149,7	2,3	51,8	45,9
feb.05	4,9	49,2	62,5	116,5	4,2	42,2	53,6
mar.05	4,3	61,9	71,7	138,0	3,1	44,9	52,0
apr.05	1,5	57,6	51,8	110,9	1,3	51,9	46,7
maj.05	0,3	75,0	83,3	158,6	0,2	47,3	52,6
jun.05	1,5	79,8	77,6	158,9	0,9	50,2	48,9
jul.05	0,8	48,9	66,4	116,1	0,7	42,1	57,2
avg.05	0,7	40,4	64,1	105,2	0,7	38,4	60,9
sep.05	0,7	52,3	81,1	134,2	0,6	39,0	60,5
okt.05	0,6	43,5	68,9	113,0	0,5	38,5	61,0
nov.05	2,2	58,2	104,6	164,9	1,3	35,3	63,4
dec.05	5,5	65,8	118,2	189,4	2,9	34,7	62,4
<b>2005</b>	<b>26,4</b>	<b>710,1</b>	<b>918,9</b>	<b>1655,4</b>	<b>1,6</b>	<b>42,9</b>	<b>55,5</b>



Vir: poročilo o obrestnih merah za nova posojila, podatki osmih bank