

MESEČNA INFORMACIJA

**KREDITI IN
OBRESTNE MERE**

DECEMBER 2005

Vsebina:

I. PRIMERJAVA Z EVROOBMOČJEM

II. GOSPODINJSTVA

1. STANOVANJSKA POSOJILA

2. POTROŠNIŠKA POSOJILA

III. PODJETJA

3. POSOJILA ZA OBRATNA SREDSTVA

4. POSOJILA ZA INVESTICIJE

5. POSOJILA IZ TUJINE

Vir podatkov v gradivu je mesečno poročilo osmih bank, izbranih po kriteriju bilančne vsote, o realiziranih aktivnih obrestnih merah za nova posojila. Poročanje je pri potrošniških posojilih omejeno po kriterijih zneska posameznega posojila in/ali po številu pogodb, o katerih se poroča. Ostale vrste posojil so zajete v celoti.

Skupna obrestna mera je izražena v odstotku na letni ravni in je sestavljena iz nominalne obrestne mere (pri tolarskih posojilih lahko iz tolarske ali devizne revalorizacijske klavzule in pribitka nanje), referenčne obrestne mere in subvencije.

Podatki so na voljo od januarja 2003.

Za tuja posojila je vir podatkov poročanje o kreditnih poslih s tujino.

*

V gradivu smo obrestne mere razčlenili po naslednjih kriterijih:

	Brez referenčnih om		Z referenčno om
Tolarska	Fiksna tolarska	Variabilna tolarska brez referenčne	Variabilna tolarska z domačimi referenčnimi om (NLB IOM, NLB PRIME, REFTOM, SIOM, SITIBOR3M, TBZ BS 60) Variabilna tolarska om s TOM
Z devizno klavzulo	Om z devizno klavzulo brez referenčne		Om z devizno klavzulo in tujo referenčno om
Devizna	Devizna om brez referenčne		Devizna om s tujo referenčno om

Obrestne mere novih posojil

Načini obrestovanja in valuta: Devizna posojila so v povprečju zadnjih 12 mesecev znašala 77% (oktobra 91%) novoodobrenih posojil za investicije, 77% (76%) vseh novoodobrenih dolgoročnih posojil za obratna sredstva, 35% (44%) vseh novoodobrenih kratkoročnih posojil za obratna sredstva in 36% (43%) novoodobrenih stanovanjskih posojil. Delež deviznih posojil je bistveno manjši pri kratkoročnih potrošniških posojilih (okoli 5%) in dolgoročnih potrošniških posojilih (nekaj nad 20%). Delež posojil z devizno klavzulo še naprej postopoma narašča in je znašal v povprečju 12 mesecev 38%, (oktobra 39%) pri stanovanjskih posojilih, pri potrošniških posojilih 12% (13%), pri posojilih za obratna sredstva 0,9% (0,5%) in posojilih za investicije 2,5% (1,1%).

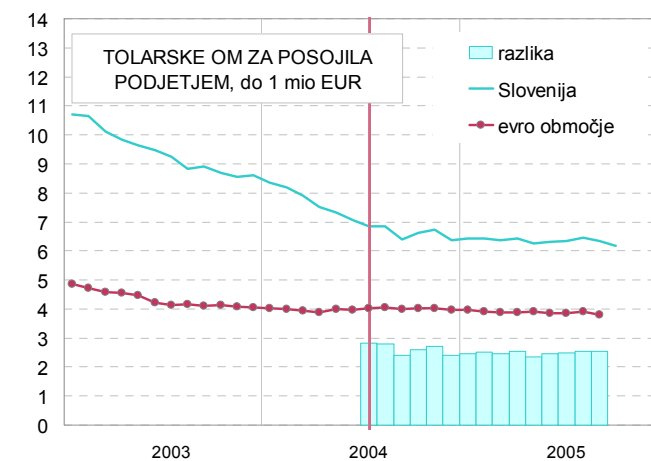
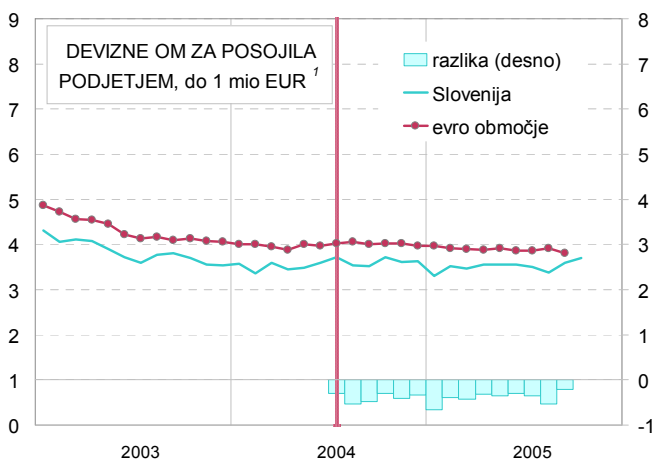
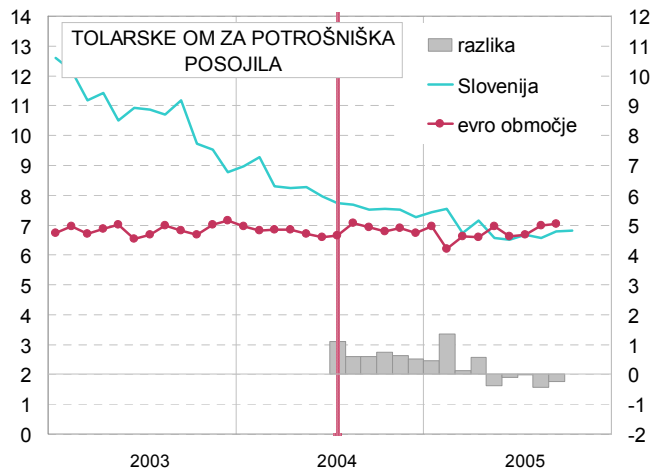
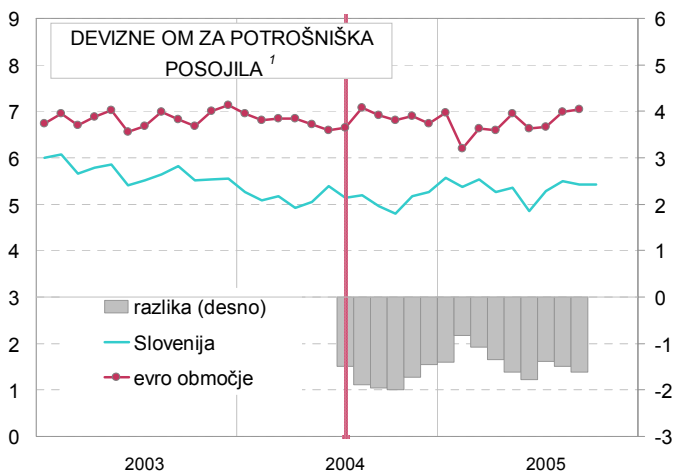
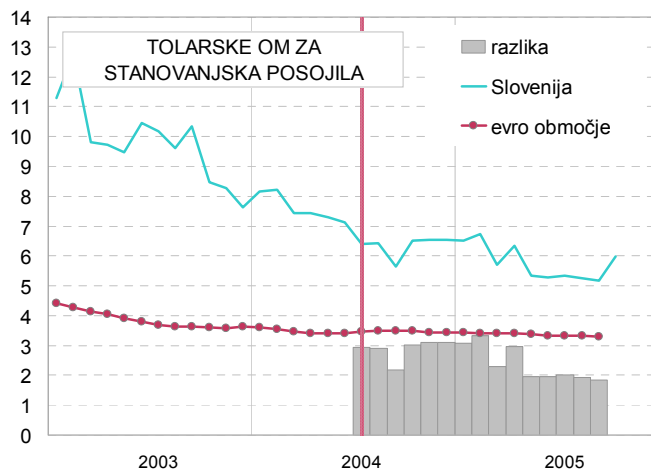
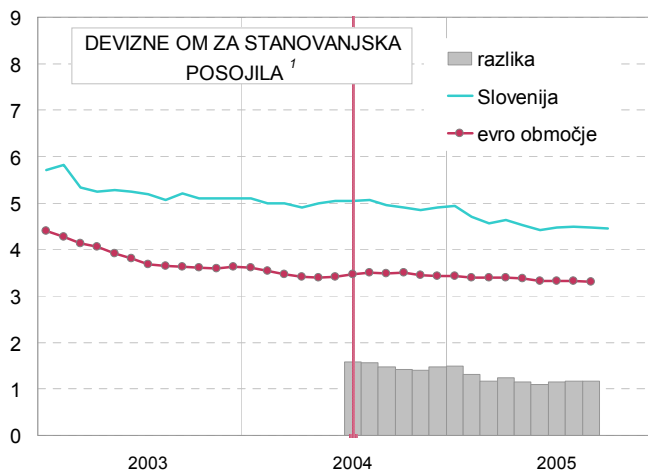
Delež posojil s fiksno tolarско obrestno mero še naprej narašča, a ne tako močno kot v prvem polletju. Pri stanovanjskih posojilih je ta delež znašal v povprečju zadnjih 12 mesecev 3,8%, oktobra pa 5,2%, pri potrošniških posojilih 33,8% oziroma 39,3%, pri posojilih za obratna sredstva 36,8% oziroma 37,9% in pri posojilih za investicije 2,7% oziroma 5,6%. Je pa ta delež v veliki meri povezan z ročnostjo posojil, saj je pri kratkoročnih delež posojil s fiksno obrestno mero bistveno večji kot pri dolgoročnih.

Obseg novih posojil: Julija se je hitra rast novoodobrenih stanovanjskih posojil, ki se je pričela marca zaustavila. V obdobju od aprila do junija so povprečna novoodobrena stanovanjska posojila znašala 10,5 mrd SIT mesečno, od julija do oktobra pa okoli 9 mrd SIT mesečno. Z junijem se je namreč končalo enoletno obdobje, v katerem so varčevalci NSVS iz leta 1999 na podlagi nje lahko najeli stanovanjska posojila. Obseg novonajetih potrošniških posojil se je po sezonskem znižanju julija in avgusta, ko je znašal v povprečju meseca 5,6 mrd SIT, povečal na okoli 6,0 mrd SIT septembra in oktobra. Prav tako zaradi sezonskih dejavnikov so se povečala tudi posojila za obratna sredstva, ki so julija in avgusta v povprečju znašala 88,9 mrd SIT mesečno, septembra in oktobra pa 96,4 mrd SIT. Obseg novoodobrenih posojil za investicije ostaja od sredine leta dokaj stabilen.

Višina obrestnih mer: Oktobra so se pri stanovanjskih posojilih devizne obrestne mere zmanjšale za 0,1 odstotne točke na 4,3%, tiste vezane na euribor pa so se povečale za 0,1 odstotne točke na 4,8%. Fiksna tolarška obrestna mera je padla s 5,0% septembra na 4,2% oktobra. Delež teh posojil je relativno skromen (5%). Pri kratkoročnih potrošniških posojilih se je najbolj pogosta fiksna tolarška obrestna mera po septembrskem velikem porastu (0,7 odstotne točke), oktobra zopet vrnila na raven iz predhodnih mesecev (6,4%). Fiksna tolarška obrestna mera pri dolgoročnih potrošniških posojilih se še naprej zmanjšuje in je septembra znašala 7,3%, oktobra pa 6,9%. Fiksna tolarška obrestna mera kratkoročnih posojil za obratna sredstva se je za razliko od stanovanjskih in potrošniških posojil povečala in sicer s 5,5% na 5,7%. Variabilna devizna obrestna mera in obrestna mera vezana na euribor za posojila za investicije ostajajo na povprečju predhodnih mesecev, okoli 3,3%. Pri vseh vrstah posojil so se skladno s povečanjem TOM tudi povečale obrestne mere vezane na TOM, tako da je pribitek nad TOM ostal bolj ali manj nespremenjen.

Velika medmesečna nihanja doseženih obrestnih mer posojil podjetij **iz tujine** so zaradi nizkega števila novih pogodb in heterogenosti skupine podjetij in DFO pričakovana – v povprečju so avgusta znašale 3,5%, septembra 2,6% in oktobra 3,6%. Zadolževanje podjetij iz tujine je v zadnjih mesecih pretežno v EUR – septembra 93%, oktobra pa v celoti. Povprečna ponderirana obrestna mera za posojila bank iz tujine je znašala septembra 2,3%, oktobra pa 2,5%.

I. PRIMERJAVA Z EVROOBMOČJEM



1) zajete so obrestne mere za devizna posojila in posojila z devizno klavzulo

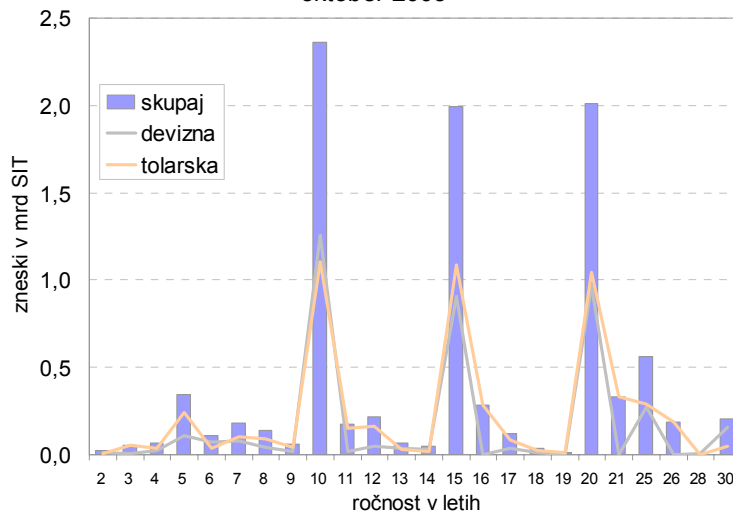
* Podatki za evro območje se nanašajo na posojila sklenjena po variabilni obrestni meri (ne glede na ročnost posojila) in posojila, katerih obrestna mera je fiksirana največ za 1 leto. Podatki za Slovenijo so prirejeni po metodologiji ECB.

Vir: Finančna statistika BS

II. GOSPODINJSTVA

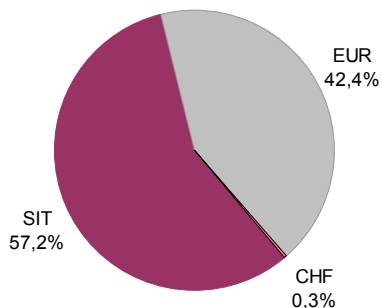
1. STANOVANJSKA POSOJILA

Posojila po ročnosti
oktober 2005

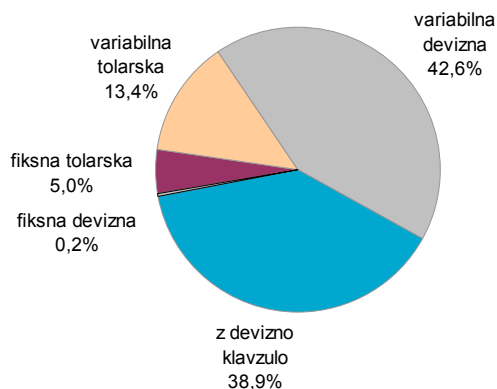


1.a. Načini obrestovanja

Struktura po valutah
oktober 2005

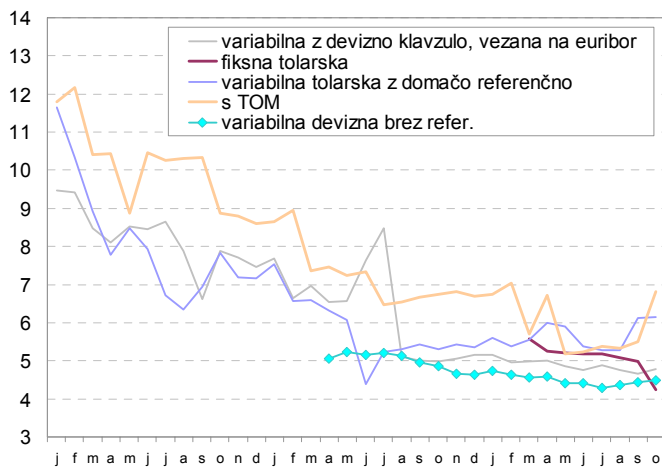


Načini obrestovanja
oktober 2005

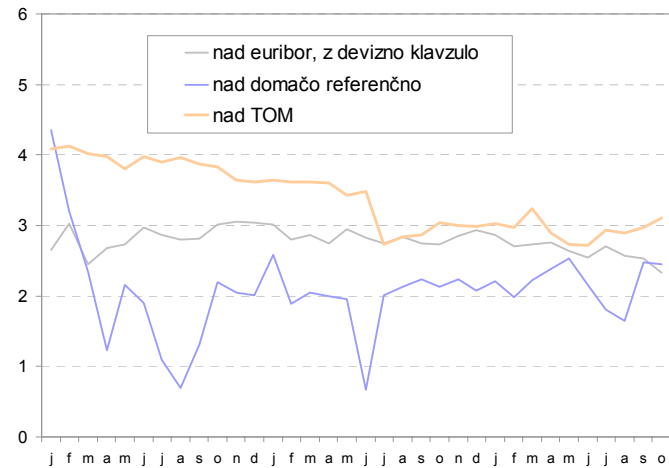


1.b. Obrestne mere

Skupne obrestne mere

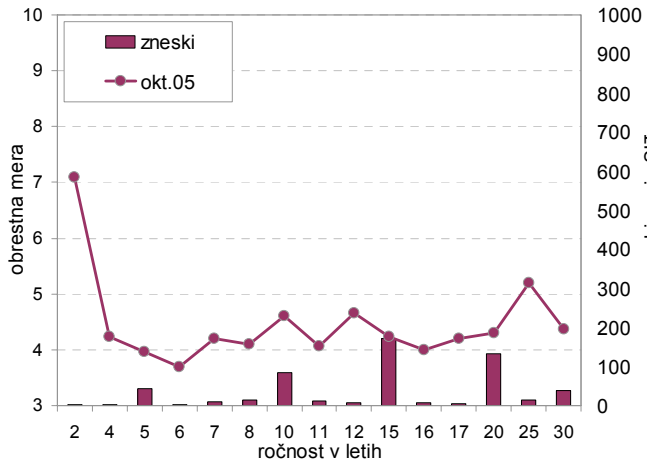


Pribitki nad referenčnimi OM

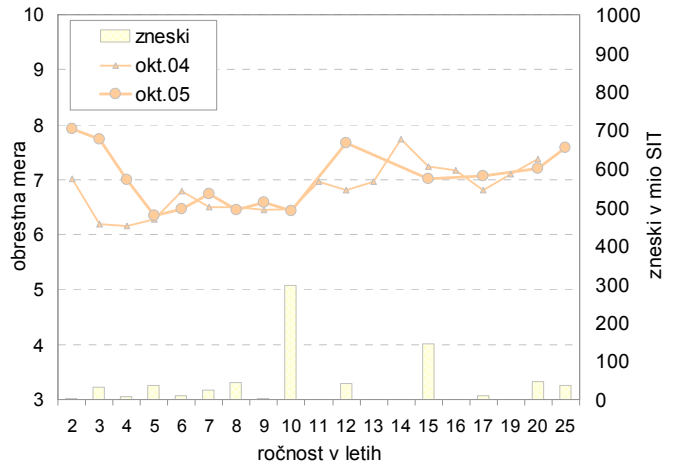


Krivulje obrestnih mer glede na način obrestovanja

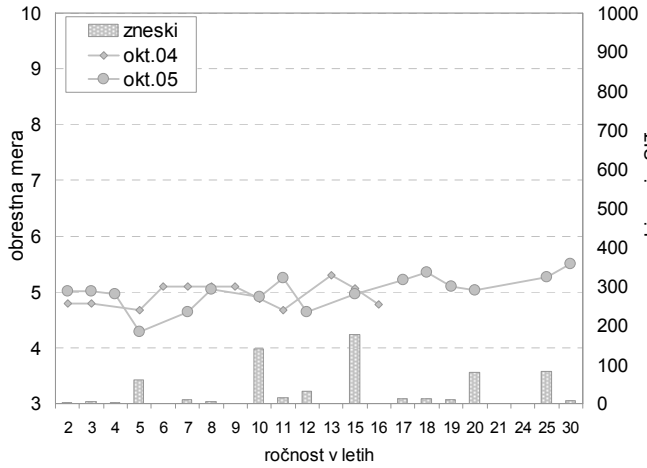
Fiksna tolarska om



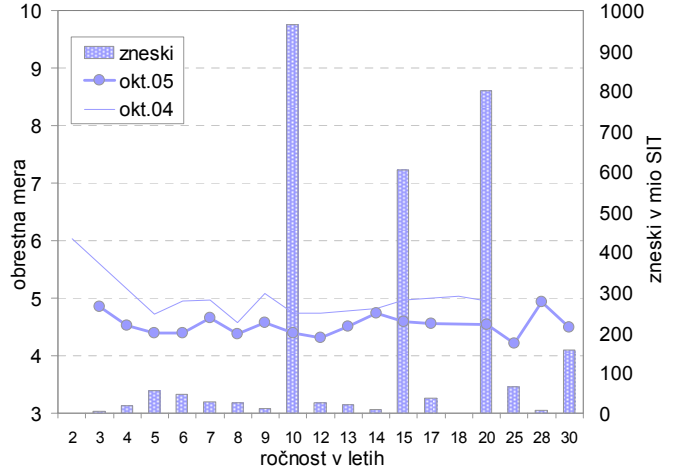
Variabilna tolarska obrestna mera s TOM



Om z devizno klavzulo, vezana na euribor



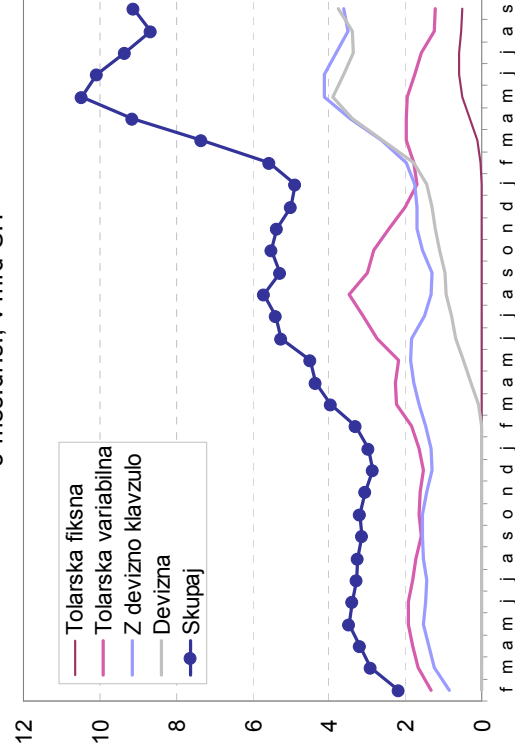
Devizna om brez referenčne om



OBSEG STANOVANJSKIH POSOJIL

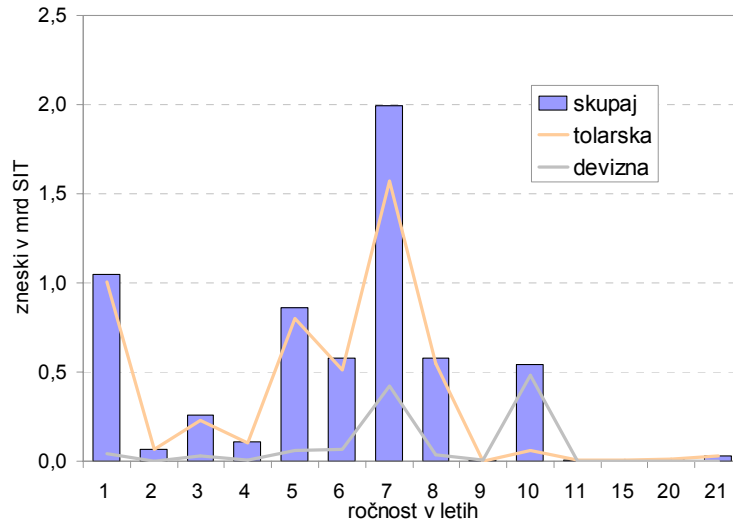
	skupaj		v %	po ročnosti							
	mio SIT zadnji mesec	mio SIT povp. 12 mes.		zadnji mesec	povp. 12 mes.	do 5 let zadnji mesec	povp. 12 mes.	do 10 let zadnji mesec	povp. 12 mes.	nad 10 let zadnji mesec	povp. 12 mes.
Tolarska s fiksno OM	477	309	9237,1	45	22	2392,1	66	98	3934,3	365	189
z variabilno OM	1.282	1.737	-35,4	125	190	-39,3	639	958	-41,7	518	-19,4
Z devizno klavzulo	3.726	3.009	111,0	166	137	63,5	682	759	30,0	2.878	178,9
Devizna	4.102	2.822	493,4	150	143	394,7	1.467	1.170	349,1	2.486	707,3
Skupaj	9.588	7.877	82,6	487	492	20,9	2.854	2.985	27,2	6.247	177,8

Obseg novih posojil
3-mes.dr.s., v mrd SIT



2. POTROŠNIŠKA POSOJILA

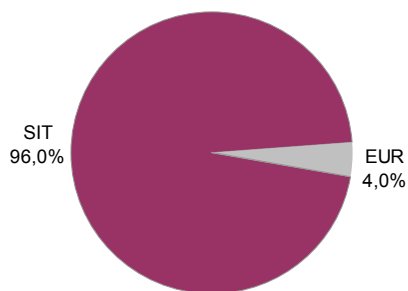
Posojila po ročnosti
oktober 2005



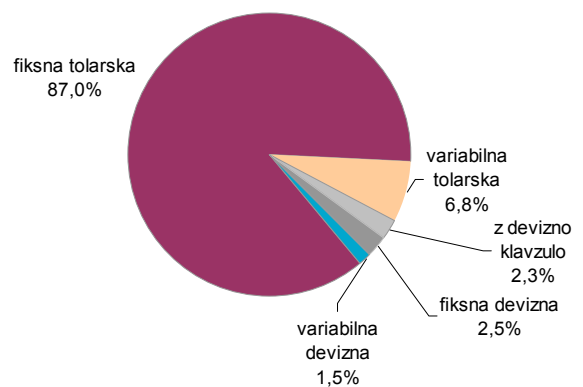
2.a. Načini obrestovanja

Kratkoročna posojila:

Struktura po valutah
oktober 2005

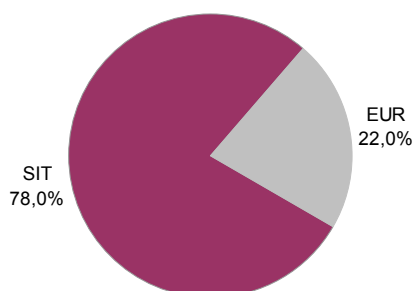


Načini obrestovanja
oktober 2005

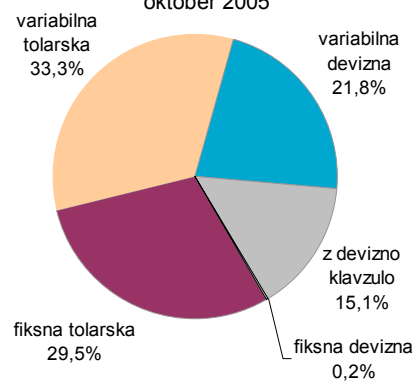


Dolgoročna posojila:

Struktura po valutah
oktober 2005

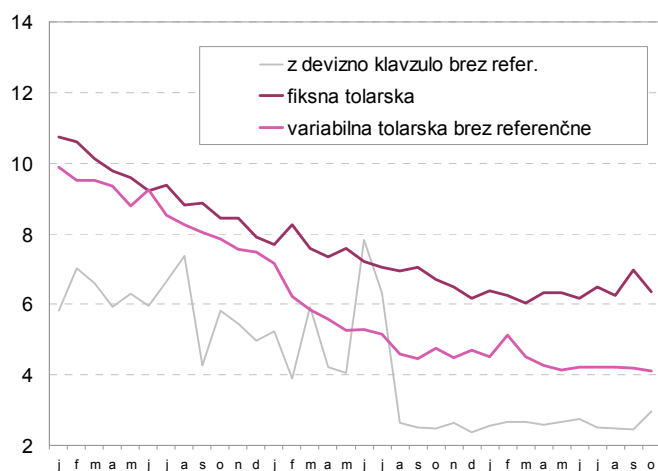


Načini obrestovanja
oktober 2005

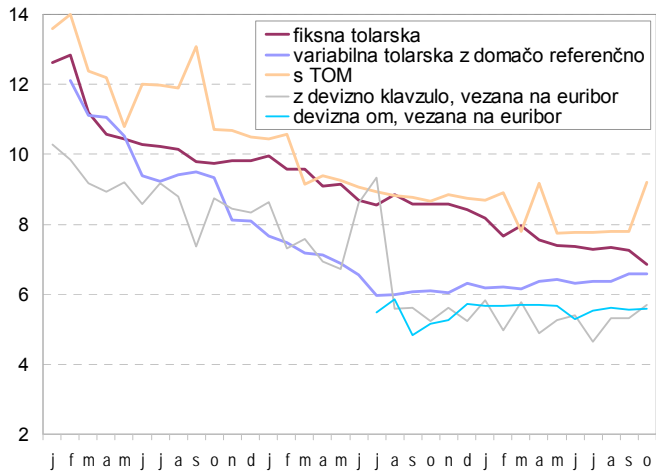


2.b. Obrestne mere

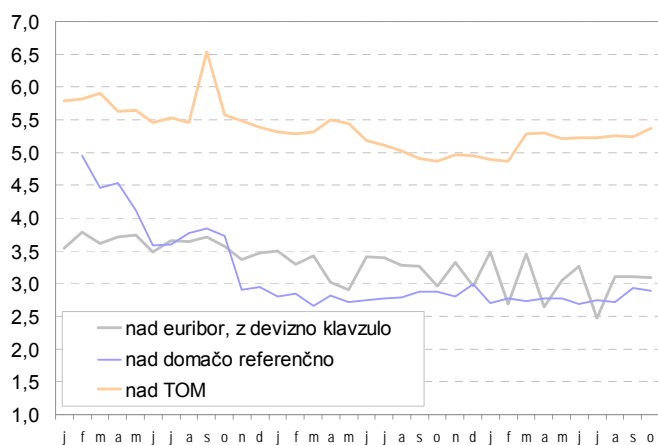
Skupne obrestne mere za kratkoročna posojila



Skupne obrestne mere za dolgoročna posojila

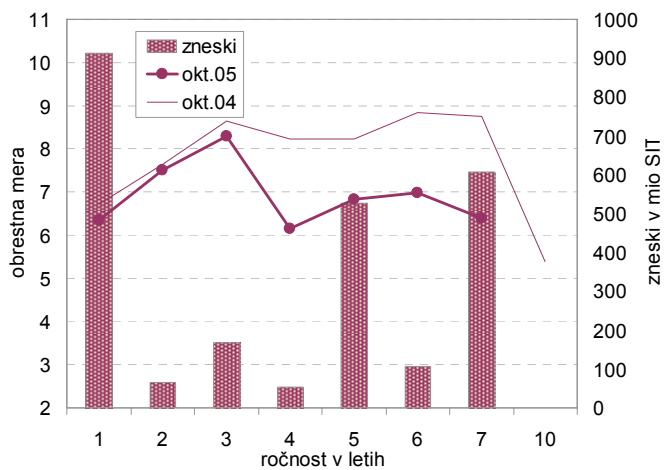


Pribitek nad referenčno om pri dolgoročnih posojilih

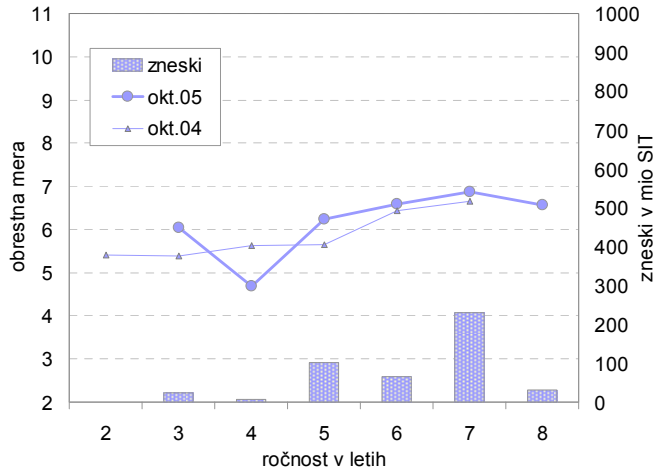


Krivulje obrestnih mer glede na način obrestovanja

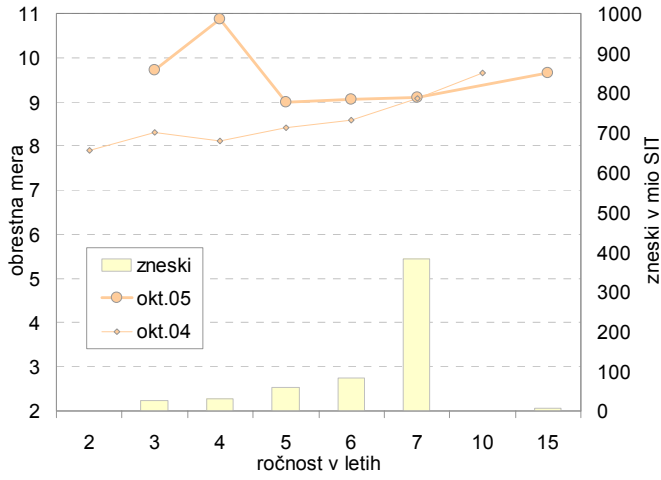
Fiksna tolarska obrestna mera



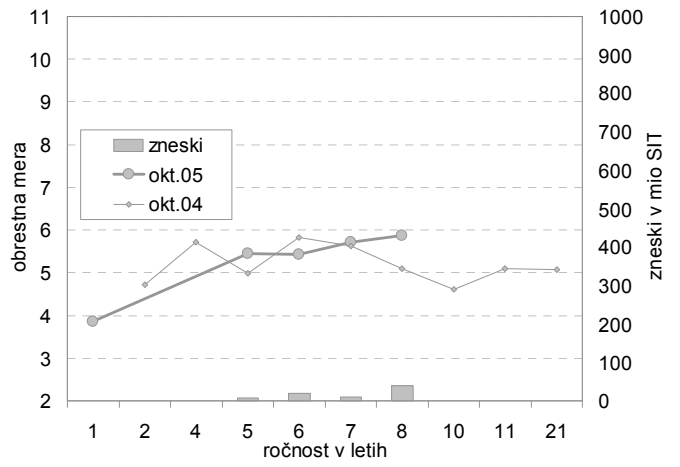
Variabilna tolarska om z domačimi referen. om



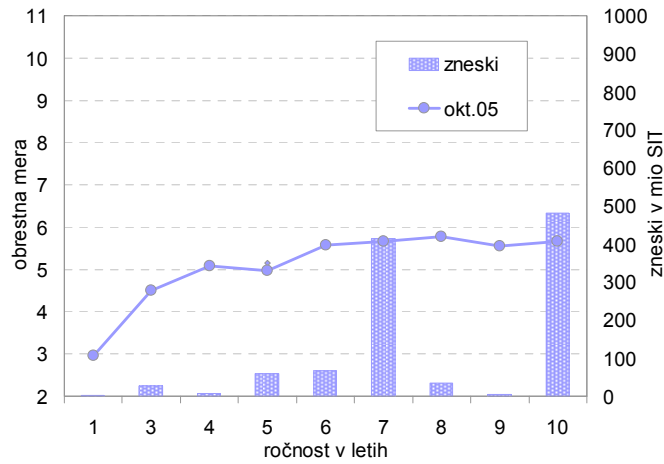
Variabilna tolarska om s TOM



Om z devizno klavzulo, vezana na euribor



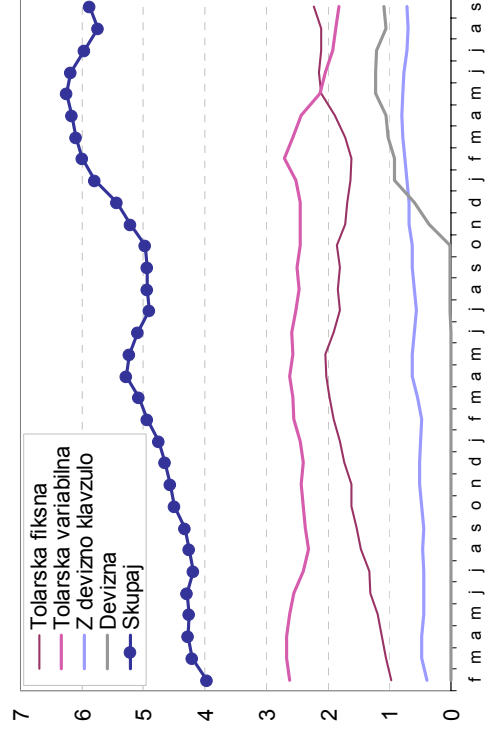
Devizna om, vezana na euribor



OBSEG POTROŠNIŠKIH POSOJIL PREBIVALSTVU

	skupaj		v %	po ročnosti							
	mio SIT zadnji mesec	mio SIT povp.zadnjih 12 mes.		zadnji mesec	zadnji povp.zadnjih 12 mes.	do 1 leta zadnji mesec	zadnji povp.zadnjih 12 mes.	do 5 let zadnji mesec	zadnji povp.zadnjih 12 mes.	nad 5 let zadnji mesec	zadnji povp.zadnjih 12 mes.
Tolarska s fikсно OM	2.403	1.952	4,8	913	961	-9,9	800	625	690	366	49,3
z variabilno OM	1.754	2.219	-14,0	71	98	-8,1	373	715	1.310	1.407	13,8
Z devizno klavzulo	788	737	29,7	24	48	-11,6	22	60	742	629	57,7
Devizna	1.153	983		41	73		102	91	1.010	818	
Skupaj	6.098	5.891	19,4	1.050	1.179	-3,9	1.296	1.490	3.751	3.221	75,2

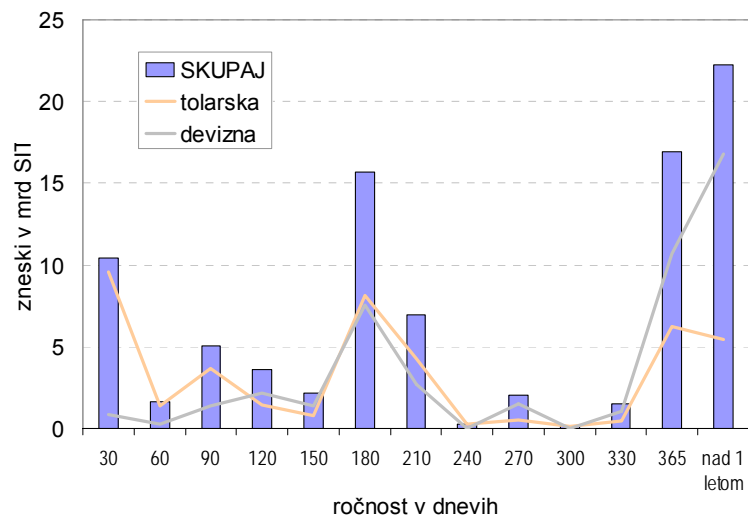
Obseg novih posojil
3-mes.dr.s., v mrd SIT



III. PODJETJA

3. POSOJILA ZA OBRATNA SREDSTVA

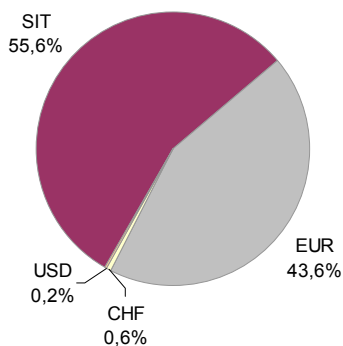
Posojila po ročnosti
oktober 2005



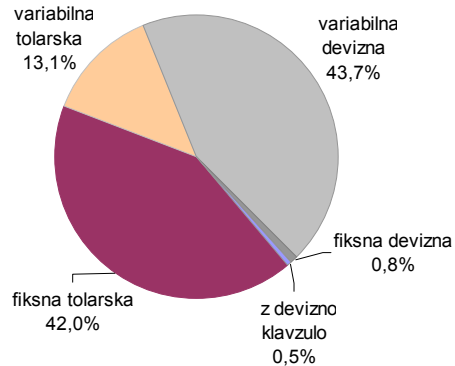
3.a. Načini obrestovanja

Kratkoročna posojila:

Struktura po valutah
oktober 2005

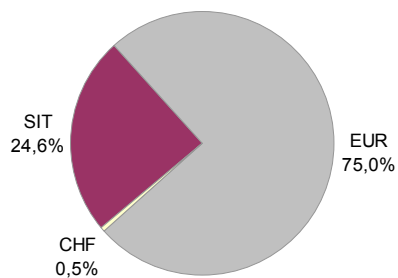


Načini obrestovanja
oktober 2005

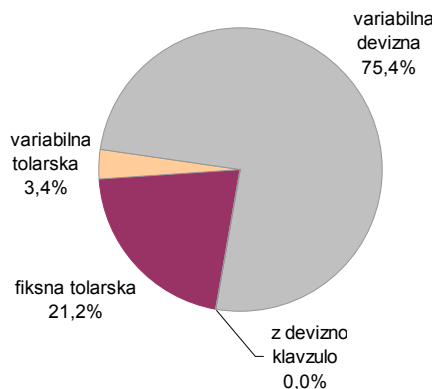


Dolgoročna posojila:

Struktura po valutah
oktober 2005

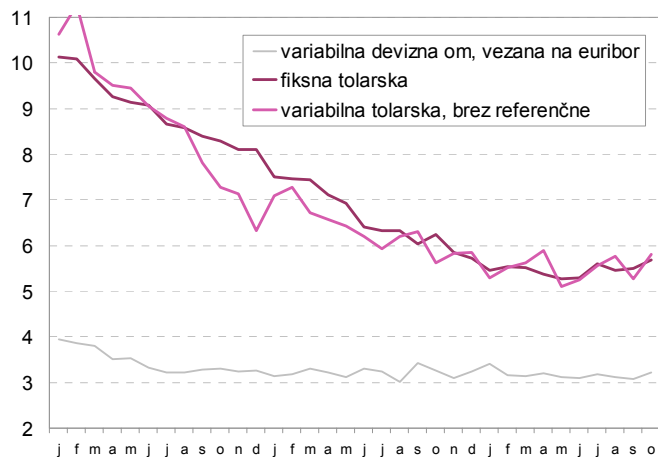


Načini obrestovanja
oktober 2005

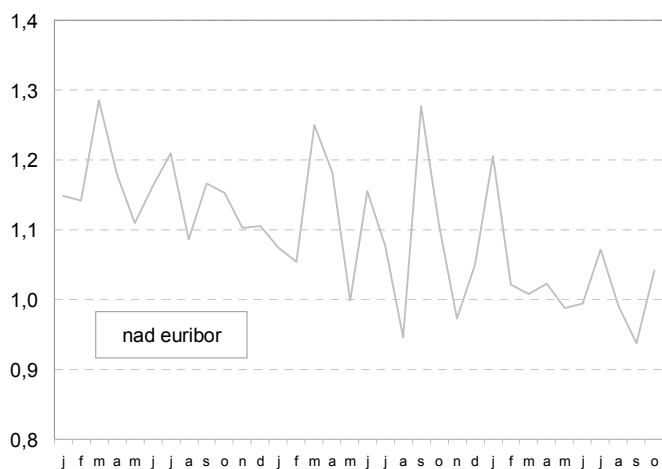


3.b. Obrestne mere

Skupna obrestna mera za kratkoročna posojila

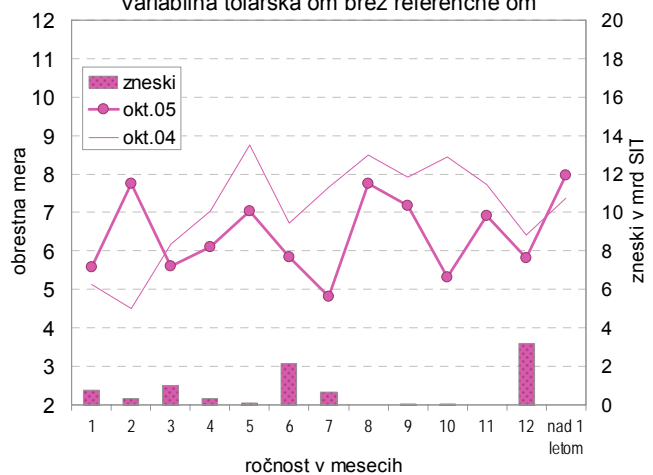


Pribitki nad referenčno OM pri kratkoročnih posojilih

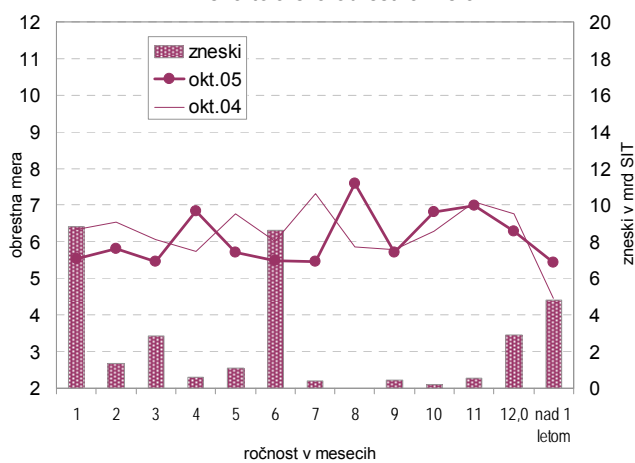


Krivulje obrestnih mer glede na način obrestovanja

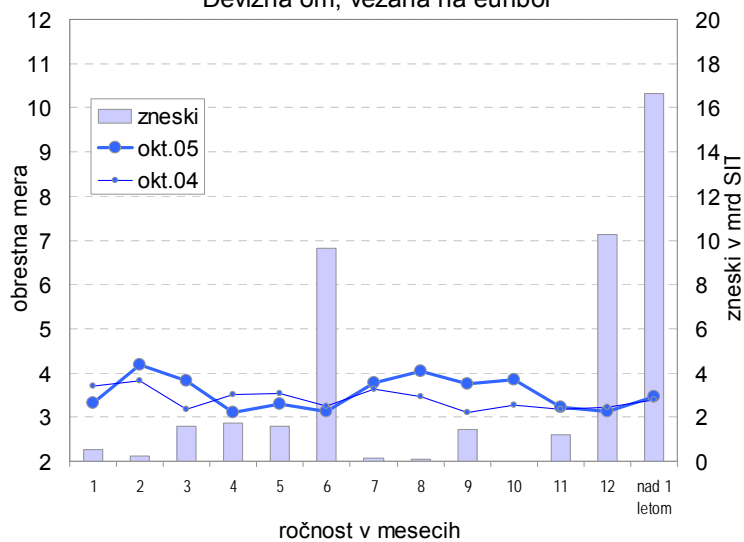
Variabilna tolarska om brez referenčne om



Fiksna tolarska obrestna mera

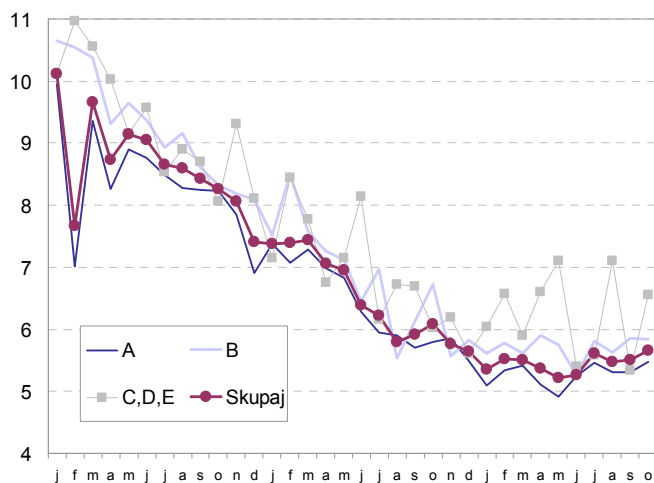


Devizna om, vezana na euribor

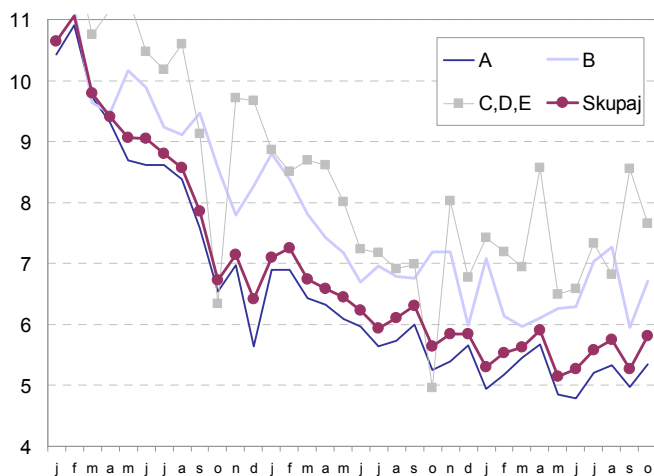


3.c. Obrestna mera glede na boniteto komitenta

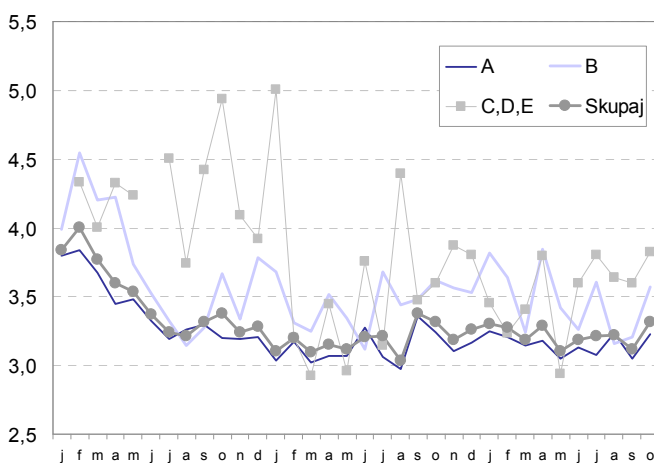
Fiksna tolarska obrestna mera



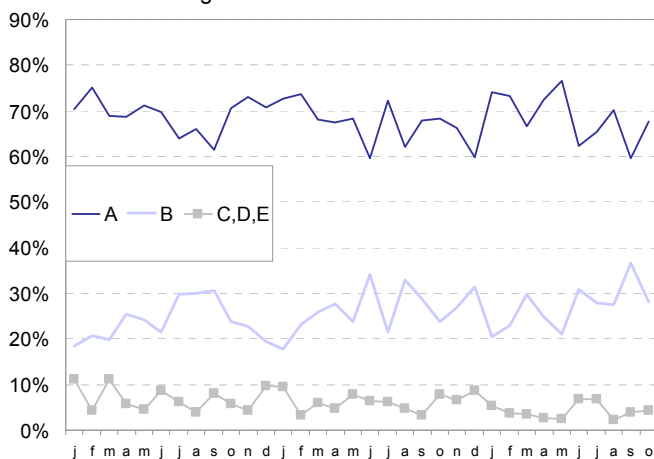
Variabilna tolarska om brez referenčne om



Devizna obrestna mera, vezana na euribor

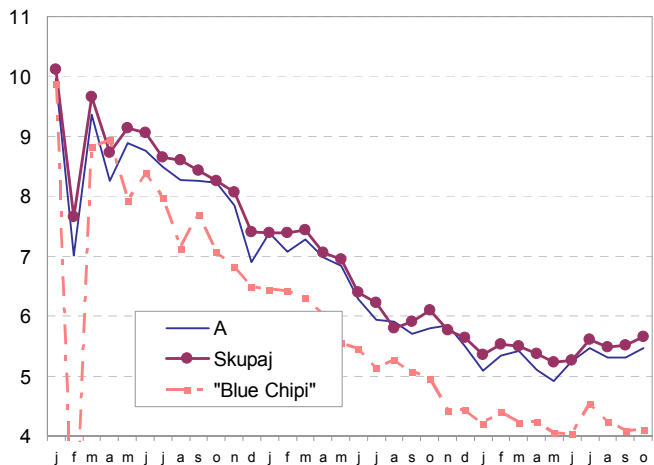


Struktura posojil glede na boniteto komitenta

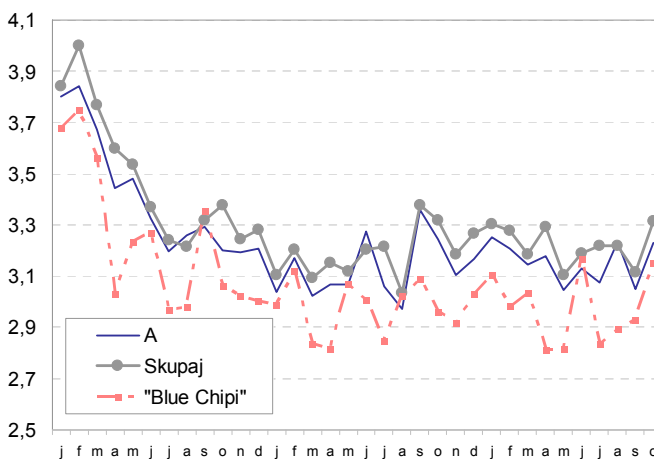


3.d. Obrestne mere za izbrana podjetja:

Fiksna tolarska obrestna mera



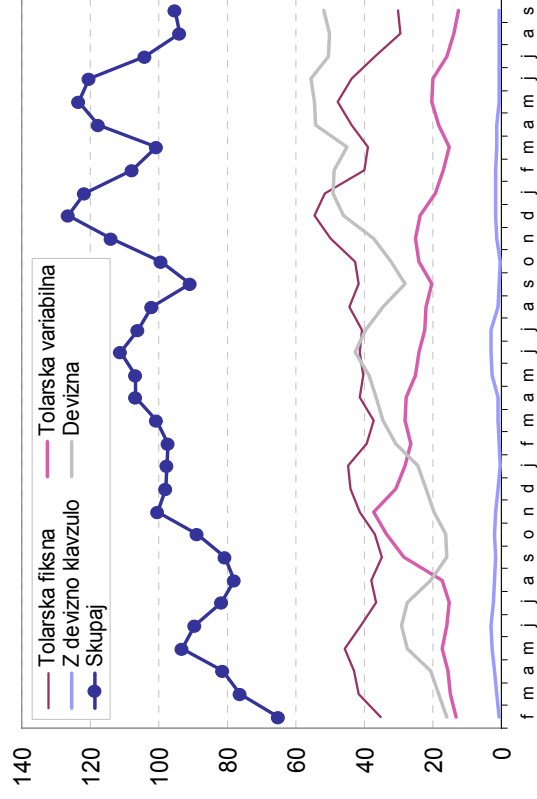
Devizna obrestna mera, vezana na euribor



OBSEG POSOJIL ZA OBRATNA SREDSTVA

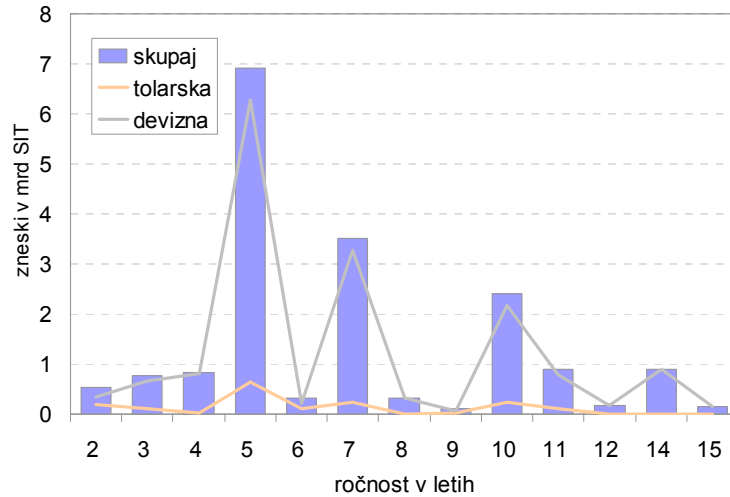
	skupaj		v % obd.2005/ obd.2004	do vklj. 3 mes.			po ročnosti do vklj. 1 leta.			nad 1 letom povp.zadnjih 12 mes.		
	mio SIT zadnji mesec	mio SIT povp.zadnjih 12 mes.		zadnji mesec	povp.zadnjih 12 mes.	obd.2005/ obd.2004	zadnji mesec	povp.zadnjih 12 mes.	obd.2005/ obd.2004			
Tolarska s fiksno OM	32.553,7	41.990,5	-4,4	12.879,8	14.739,2	2,2	14.965,3	23.394,6	-2,8	4.708,5	3.856,7	-29,4
z variabilno OM	9.417,2	17.890,6	-33,4	1.713,8	5.773,4	-43,3	6.956,3	10.212,6	-23,8	747,1	1.904,6	-44,7
Z devizno klavzulo	365,8	1.096,9	-29,4	4,7	379,2	-54,7	360,1	629,7	30,9	1,0	88,0	-84,2
Devizna	46.254,3	49.686,5	51,2	2.460,3	4.055,9	74,7	27.028,0	25.763,5	72,9	16.765,9	19.867,0	27,4
Skupaj	88.590,9	110.664,4	6,9	17.058,6	24.947,8	-9,6	49.309,8	60.000,4	15,1	22.222,5	25.716,2	5,3

Obseg novih posojil
3-mes.dr.s., v mrd SIT



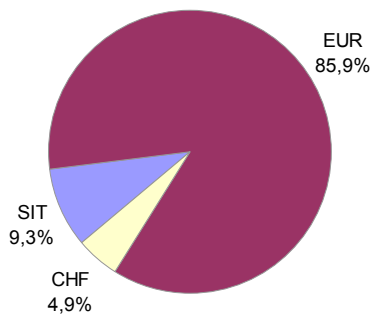
4. POSOJILA ZA INVESTICIJE

Posojila po ročnosti
oktober 2005

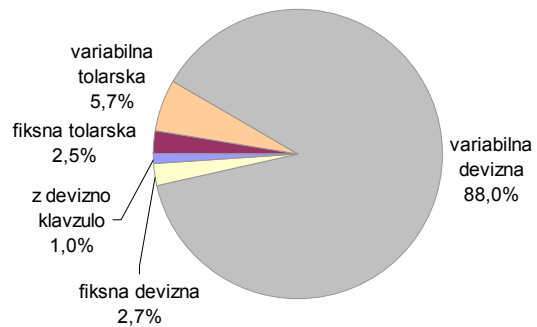


4.a. Načini obrestovanja

Struktura po valutah
oktober 2005

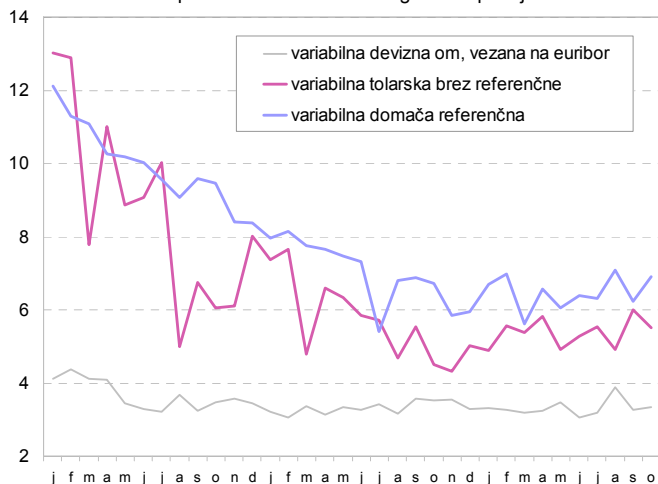


Načini obrestovanja
oktober 2005

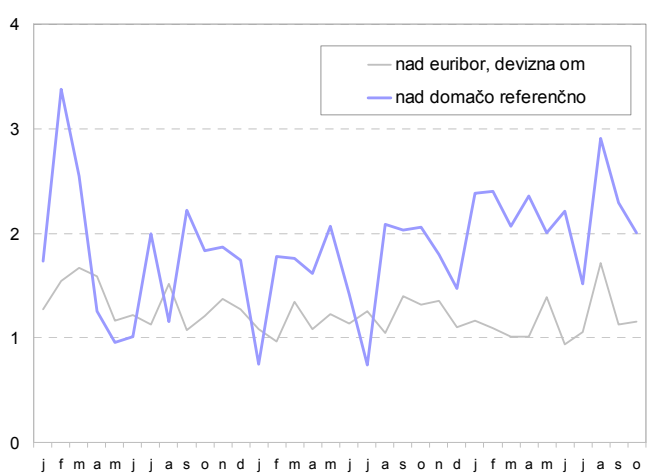


4.b. Obrestne mere

Skupna obrestna mera za dolgoročna posojila

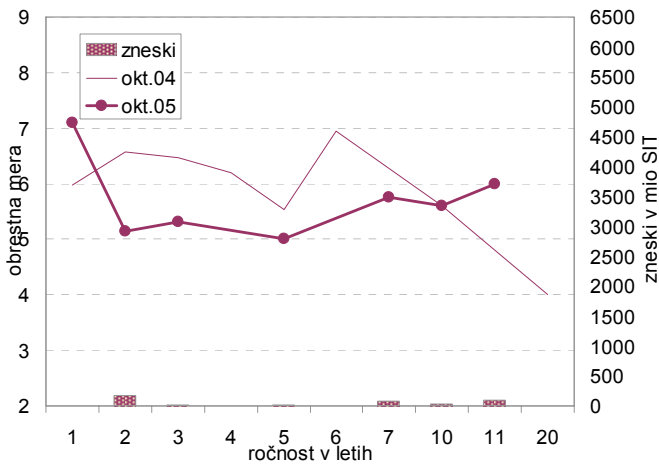


Pribitki nad referenčnimi om pri dolgoročnih posojilih

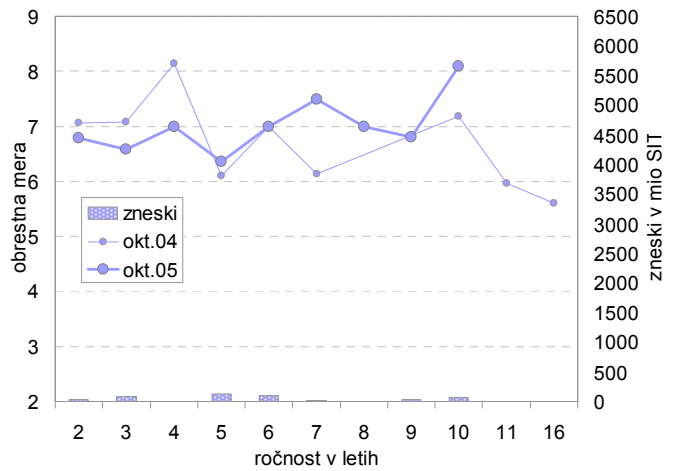


Krivulje obrestnih mer glede na način obrestovanja

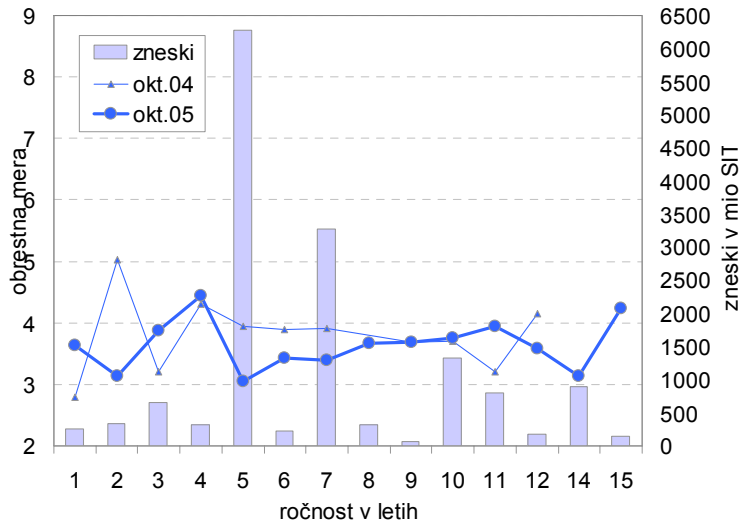
Variabilna tolarska om brez referenčne



Variabilna tolarska om z domačimi referenčnimi om

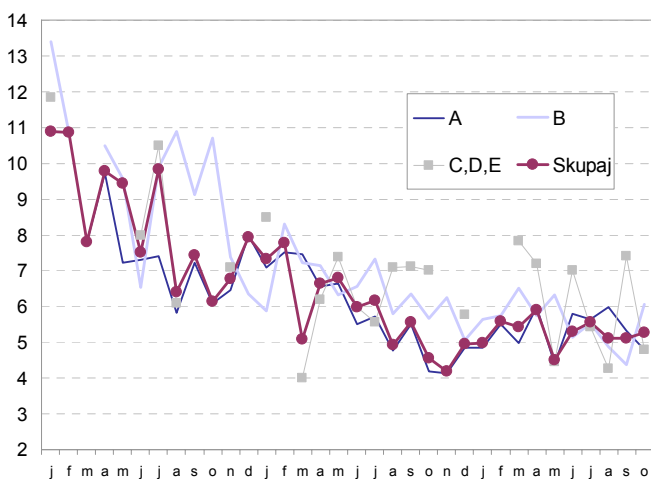


Devizna om, vezana na euribor

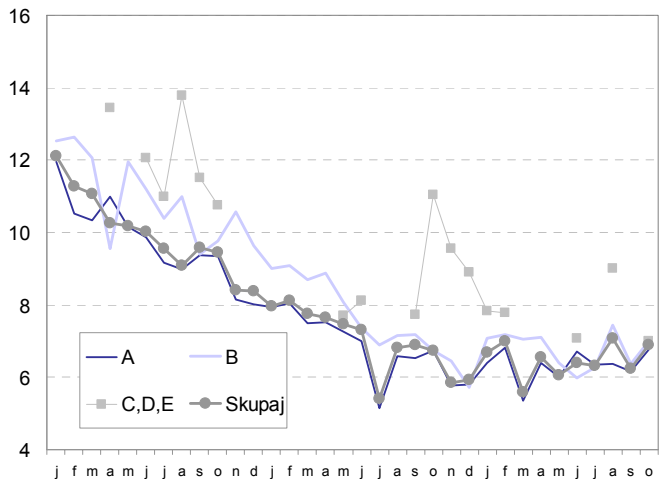


4.c. Obrestna mera glede na boniteto komitenta

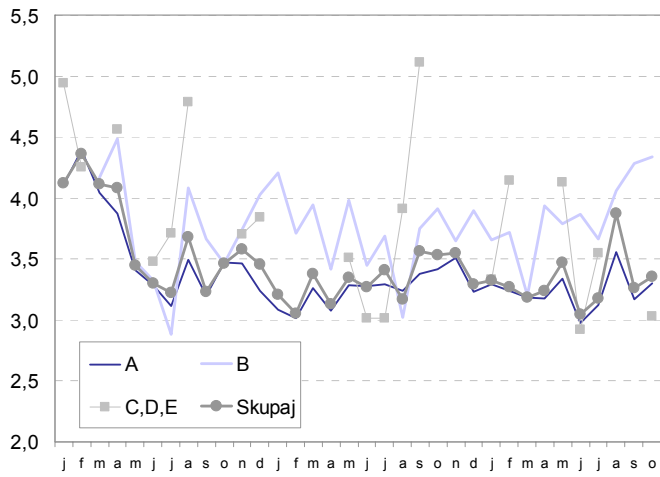
Variabilna tolarska om (brez refer.)



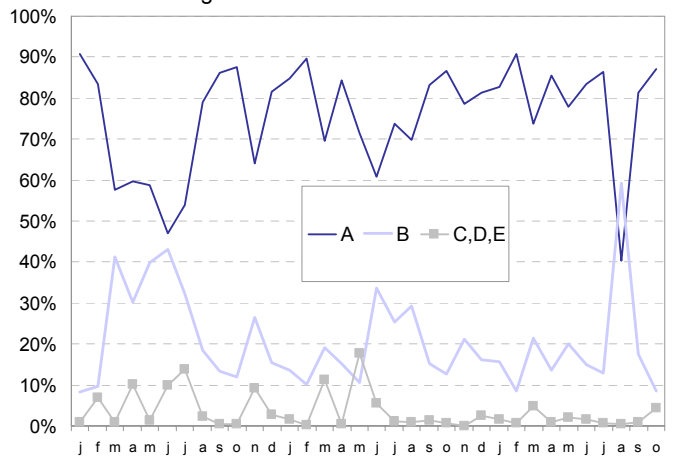
Tolarska obrestna mera z domačo referenčno



Variabilna devizna om, vezana na euribor



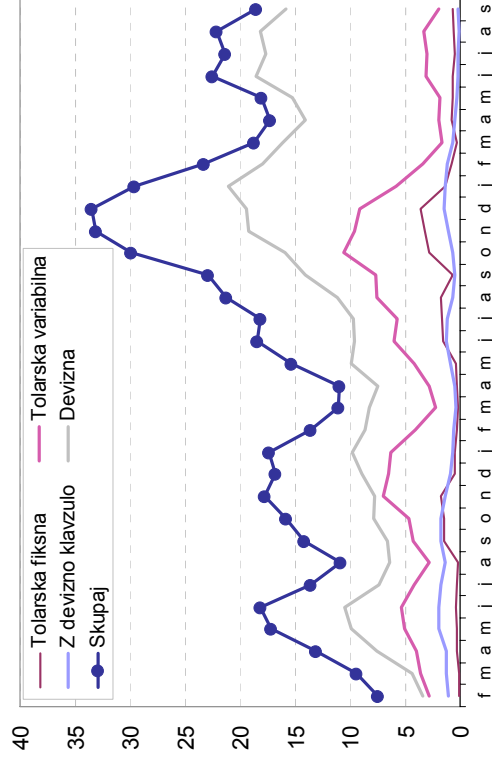
Struktura posojil za investicije glede na boniteto komitenta



OBSEG POSOJIL ZA INVESTICIJE

	skupaj		v % obd.2005/ obd.2004	po ročnosti							
	mio SIT zadnji mesec	mio SIT povp.zadnjih 12 mes.		zadnji mesec	povp.zadnjih 12 mes.	do 5 let zadnji mesec	povp.zadnjih 12 mes.	do 10 let zadnji mesec	povp.zadnjih 12 mes.	nad 10 let zadnji mesec	povp.zadnjih 12 mes.
Tolarska s fikсно OM	538	1.318	-15,0	500	577	-27,1	38	120	0	622	-37,1
z variabilno OM	1.019	3.924	-52,3	509	2.622	-20,0	410	1.133	100	170	-96,4
Z devizno klavzulo	186	623	-32,0	39	209	-57,3	147	400	0	15	-94,9
Devizna	16.426	17.468	59,9	8.358	5.485	-3,6	6.058	9.717	2.010	2.266	84,6
Skupaj	18.168	23.334	17,6	9.406	8.893	-11,4	6.652	11.369	2.110	3.072	-18,7

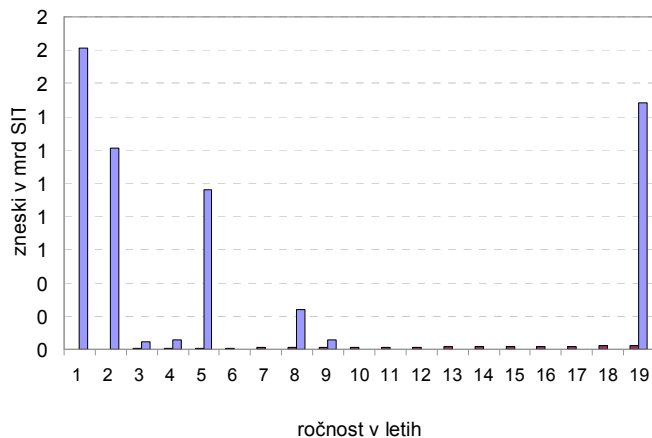
Obseg novih posojil
3-mes.dr.s., v mrd SIT



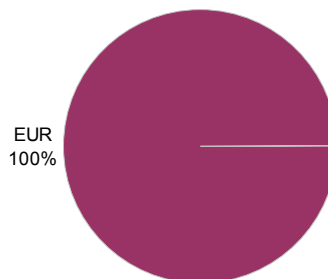
5. POSOJILA IZ TUJINE

Podatki za zadnji mesec o sklenjenih posojilnih pogodbah v tujini so še nepopolni in se lahko še precej spremenijo.

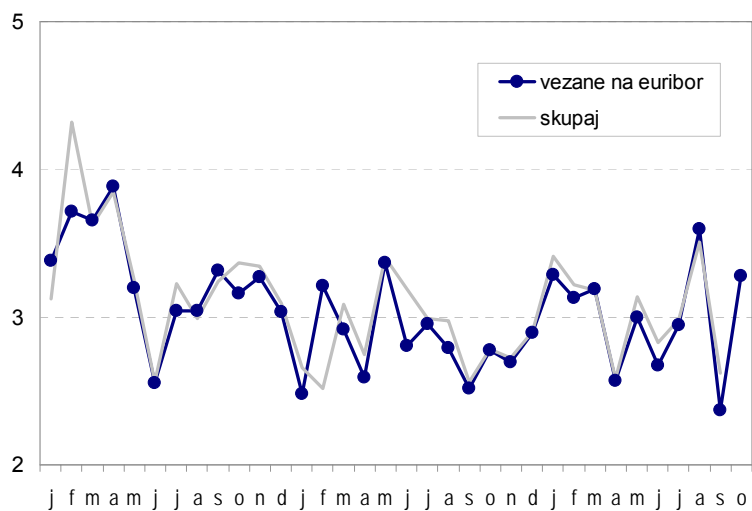
Posojila podjetjem iz tujine po ročnosti
oktober 2005



Posojila podjetjem iz tujine po valutah
v oktober 2005



Obrestna mera za posojila podjetjem iz tujine

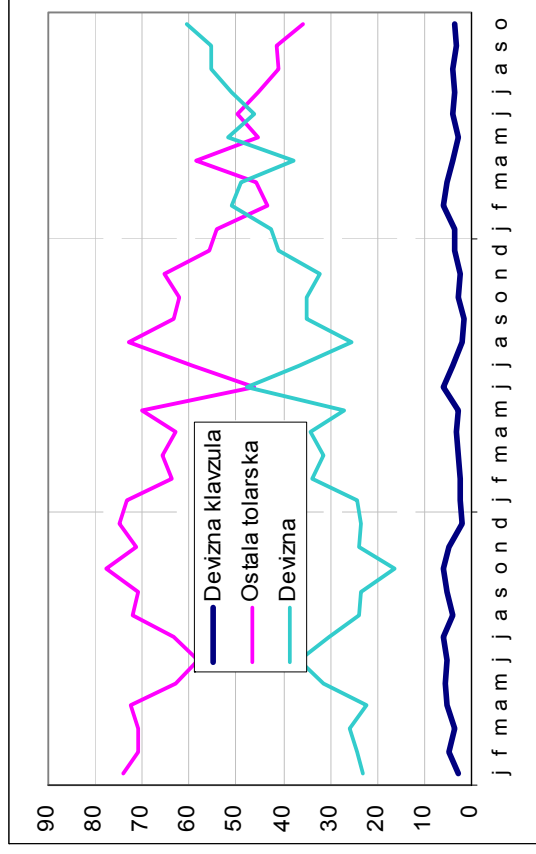


Obseg in struktura novih posojil

v mrd SIT

	v mrd SIT				struktura v %			
	Devizna klavzula		Ostala tolarska		SKUPAJ	Devizna klavzula	Ostala tolarska	Devizna
	Devizna klavzula	Ostala tolarska	Devizna	Ostala tolarska				
jan.03	2,1	56,2	17,5	75,9	2,8	74,1	23,1	
feb.03	4,1	59,6	20,3	84,0	4,9	71,0	24,2	
mar.03	3,3	68,7	25,1	97,1	3,4	70,7	25,8	
apr.03	6,5	89,8	27,8	124,1	5,2	72,4	22,4	
maj.03	5,8	66,1	33,1	104,9	5,5	63,0	31,5	
jun.03	7,7	87,6	54,8	150,2	5,2	58,3	36,5	
jul.03	7,6	78,1	37,5	123,2	6,2	63,4	30,4	
avg.03	3,0	55,3	18,3	76,5	3,9	72,2	23,9	
sep.03	6,4	85,3	28,5	120,2	5,3	71,0	23,7	
okt.03	7,7	102,1	21,5	131,3	5,8	77,8	16,4	
nov.03	4,7	69,9	23,6	98,2	4,8	71,2	24,0	
dec.03	3,2	128,9	40,3	172,4	1,8	74,8	23,4	
2003	62,1	947,5	348,3	1357,9	4,6	69,8	25,6	
jan.04	3,0	96,1	32,0	131,2	2,3	73,3	24,4	
feb.04	2,4	64,2	33,9	100,5	2,4	63,9	33,7	
mar.04	4,9	114,6	54,8	174,3	2,8	65,7	31,5	
apr.04	3,7	77,5	42,2	123,4	3,0	62,8	34,2	
maj.04	3,6	97,7	38,0	139,3	2,6	70,1	27,3	
jun.04	10,8	85,0	87,7	183,4	5,9	46,3	47,8	
jul.04	5,7	88,5	54,7	149,0	3,9	59,4	36,7	
avg.04	2,3	86,5	30,1	118,9	2,0	72,7	25,3	
sep.04	2,9	104,4	57,7	165,0	1,7	63,3	35,0	
okt.04	3,7	77,4	43,4	124,5	3,0	62,2	34,9	
nov.04	3,7	97,6	48,5	149,8	2,4	65,2	32,4	
dec.04	7,6	123,2	90,3	221,1	3,4	55,7	40,8	
2004	54,3	1112,8	613,4	1780,5	3,1	62,5	34,5	
jan.05	5,7	90,3	70,9	167,0	3,4	54,1	42,5	
feb.05	7,5	55,5	65,2	128,2	5,8	43,3	50,9	
mar.05	7,7	70,1	75,0	152,9	5,0	45,9	49,1	
apr.05	5,7	87,5	56,7	149,8	3,8	58,4	37,8	
maj.05	5,4	83,8	96,0	185,2	2,9	45,2	51,8	
jun.05	6,9	89,5	83,1	179,5	3,8	49,8	46,3	
jul.04	5,0	63,1	70,4	138,6	3,6	45,6	50,8	
avg.04	4,9	50,7	68,4	124,0	3,9	40,9	55,2	
sep.04	5,1	64,0	86,1	155,2	3,3	41,3	55,5	
okt.04	5,1	50,9	86,2	142,2	3,6	35,8	60,6	
2005	58,9	705,4	758,1	1522,4	3,9	46,3	49,8	

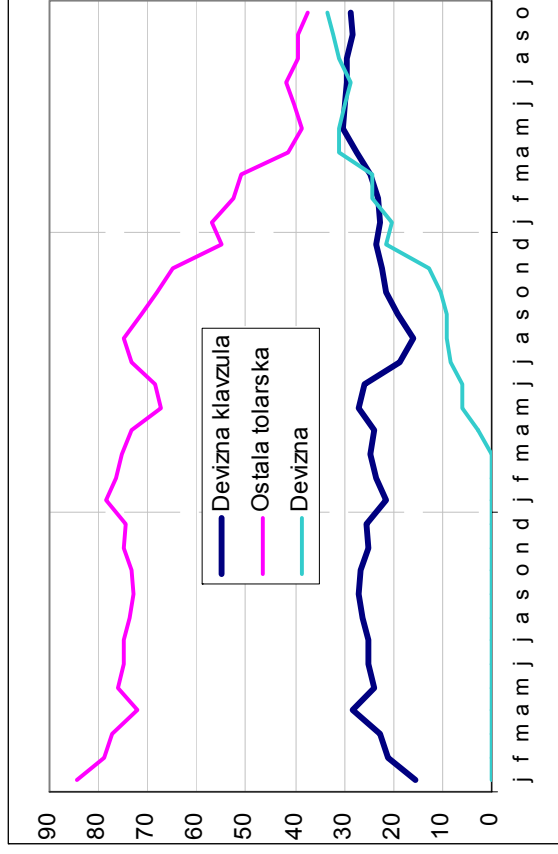
Vir: poročilo o obrestnih merah za nova posojila, podatki osmih bank



Obseg in struktura novih posojil za prebivalstvo

v mrd SIT

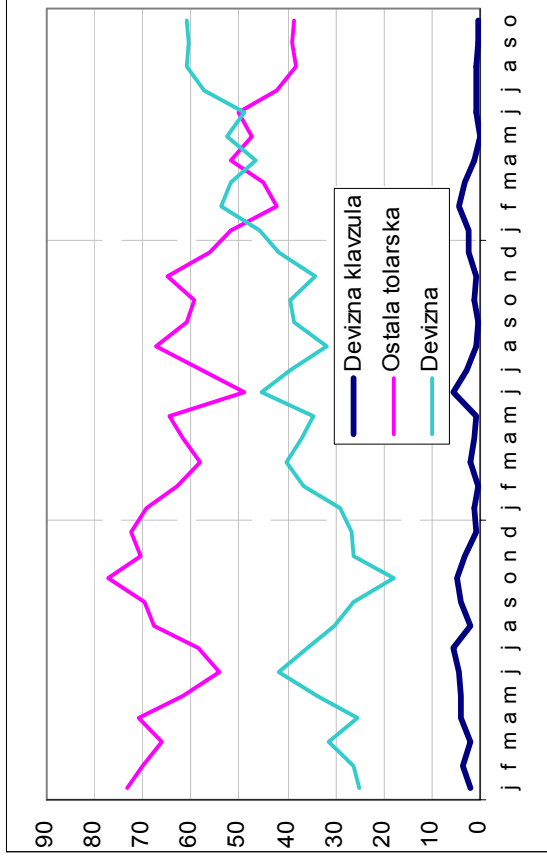
	v mrd SIT			struktura v %		
	Devizna klavzula	Ostala tolarska	Devizna	Devizna klavzula	Ostala tolarska	Devizna
jan.03	0,8	4,2	5,0	15,7	84,3	
feb.03	1,3	5,0	6,3	21,1	78,9	
mar.03	1,6	5,5	7,1	22,6	77,4	
apr.03	2,2	5,7	8,0	28,1	71,9	
maj.03	1,7	5,6	7,4	23,7	76,3	
jun.03	2,0	5,9	7,9	25,0	75,0	
jul.03	2,0	5,9	7,8	25,3	74,7	
avg.03	1,8	4,9	6,6	26,4	73,6	
sep.03	2,2	5,8	8,0	27,2	72,8	
okt.03	2,1	5,6	7,7	26,7	73,3	
nov.03	1,9	5,5	7,3	25,3	74,7	
dec.03	2,0	5,8	7,8	25,5	74,5	
2003	21,5	65,5	87,0	24,7	75,3	
jan.04	1,6	5,7	7,3	21,6	78,4	
feb.04	1,9	6,1	8,0	23,7	76,3	
mar.04	2,3	7,1	9,4	24,6	75,4	
apr.04	2,3	7,1	9,7	23,8	73,3	2,9
maj.04	2,6	6,6	9,8	26,9	67,1	6,0
jun.04	2,5	6,7	9,8	25,8	68,4	5,8
jul.04	2,1	8,4	11,5	18,6	73,2	8,3
avg.04	1,5	7,2	9,7	15,9	74,9	9,2
sep.04	2,1	7,7	10,8	19,2	71,4	9,4
okt.04	2,2	6,9	10,2	21,5	68,2	10,3
nov.04	2,3	6,8	10,4	22,5	64,9	12,6
dec.04	2,6	6,1	11,1	23,6	55,0	21,4
2004	26,1	82,5	117,6	22,2	70,1	7,7
jan.05	2,2	5,5	9,7	22,7	56,9	20,3
feb.05	2,6	5,9	11,2	23,0	52,6	24,4
mar.05	3,4	7,0	13,7	24,7	51,0	24,4
apr.05	4,2	6,3	15,3	27,5	41,2	31,2
maj.05	5,1	6,5	16,8	30,5	38,7	30,9
jun.05	5,4	7,2	18,0	30,0	40,3	29,7
jul.04	4,1	5,9	14,0	29,3	41,9	28,8
avg.04	4,1	5,5	14,0	29,6	39,2	31,1
sep.04	4,3	6,0	15,3	28,2	39,3	32,4
okt.04	4,5	5,9	15,7	28,9	37,6	33,5
2005	40,0	61,7	143,7	27,8	43,0	29,2



Vir: poročilo o obrestnih merah za nova posojila, podatki osmih bank

Obseg in struktura novih posojil za podjetja in DFO sektorji S.142, S.11, S.15,S.123, S.124, S.125
v mrd SIT

	v mrd SIT			SKUPAJ	struktura v %		
	Devizna klavzula	Ostala tolarska	Devizna		Devizna klavzula	Ostala tolarska	Devizna
jan.03	1,3	51,5	17,5	70,4	1,9	73,2	24,9
feb.03	2,8	54,5	20,3	77,6	3,6	70,3	26,2
mar.03	1,7	52,6	25,1	79,4	2,2	66,2	31,6
apr.03	4,3	77,8	27,8	109,9	3,9	70,8	25,3
maj.03	4,1	60,2	33,1	97,3	4,2	61,8	34,0
jun.03	5,8	71,1	54,8	131,7	4,4	54,0	41,6
jul.03	5,6	60,9	37,5	104,0	5,4	58,6	36,0
avg.03	1,2	40,7	18,3	60,2	2,0	67,6	30,4
sep.03	4,2	75,6	28,5	108,2	3,9	69,9	26,3
okt.03	5,6	93,2	21,5	120,4	4,7	77,4	17,9
nov.03	2,9	63,5	23,6	89,9	3,2	70,6	26,2
dec.03	1,2	109,9	40,3	151,3	0,8	72,6	26,6
2003	40,6	811,4	348,3	1200,3	3,4	67,6	29,0
jan.04	1,5	76,0	32,0	109,5	1,3	69,4	29,3
feb.04	0,5	57,8	33,8	92,1	0,5	62,8	36,7
mar.04	2,5	79,4	54,8	136,8	1,9	58,0	40,1
apr.04	1,4	69,9	41,9	113,3	1,2	61,8	37,0
maj.04	1,0	69,4	37,4	107,8	0,9	64,4	34,7
jun.04	8,3	73,6	68,4	150,3	5,5	49,0	45,5
jul.04	3,6	78,6	53,7	135,9	2,7	57,8	39,5
avg.04	0,8	61,3	29,2	91,3	0,9	67,1	32,0
sep.04	0,8	89,8	56,7	147,3	0,6	61,0	38,5
okt.04	1,4	63,4	42,2	107,0	1,3	59,2	39,5
nov.04	1,3	89,2	47,2	137,7	0,9	64,8	34,3
dec.04	4,8	113,6	84,4	202,7	2,4	56,0	41,6
2004	27,8	921,9	582,0	1531,7	1,8	60,2	38,0
jan.05	3,4	77,6	68,7	149,7	2,3	51,8	45,9
feb.05	4,9	49,2	62,5	116,5	4,2	42,2	53,6
mar.05	4,3	61,9	71,7	138,0	3,1	44,9	52,0
apr.05	1,5	57,6	51,8	110,9	1,3	51,9	46,7
maj.05	0,3	75,0	83,3	158,6	0,2	47,3	52,6
jun.05	1,5	79,8	77,6	158,9	0,9	50,2	48,9
jul.04	0,8	48,9	66,4	116,1	0,7	42,1	57,2
avg.04	0,7	40,4	64,1	105,2	0,7	38,4	60,9
sep.04	0,7	52,3	81,1	134,2	0,6	39,0	60,5
okt.04	0,6	43,5	68,9	113,0	0,5	38,5	61,0
2005	18,8	586,2	696,2	1301,1	1,4	45,1	53,5



Vir: poročilo o obrestnih merah za nova posojila, podatki osmih bank