

BANKA
SLOVENIJE

ANALITSKO RAZISKOVALNI
CENTER

MESEČNA INFORMACIJA

KREDITI IN
OBRESTNE MERE

DECEMBER 2004

Vsebina:

- I. SPLOŠNI PREGLED
- II. GOSPODINJSTVA
 - 1. STANOVANJSKA POSOJILA
 - 2. POTROŠNIŠKA POSOJILA
- III. PODJETJA
 - 3. POSOJILA ZA OBRATNA SREDSTVA
 - 4. POSOJILA ZA INVESTICIJE

Vir podatkov v gradivu je mesečno poročilo osmih bank, izbranih po kriteriju bilančne vsote, o realiziranih aktivnih obrestnih merah za nova posojila. Poročanje je pri potrošniških posojilih omejeno po kriterijih zneska posameznega posojila in/ali po številu pogodb, o katerih se poroča. Ostale vrste posojil so zajete v celoti.

Skupna obrestna mera je izražena v odstotku na letni ravni in je sestavljena iz nominalne obrestne mere (pri tolarskih posojilih lahko iz tolarske ali devizne revalorizacijske klavzule in pribitka nanje), referenčne obrestne mere in subvencije.

Podatki so na voljo od januarja 2003.

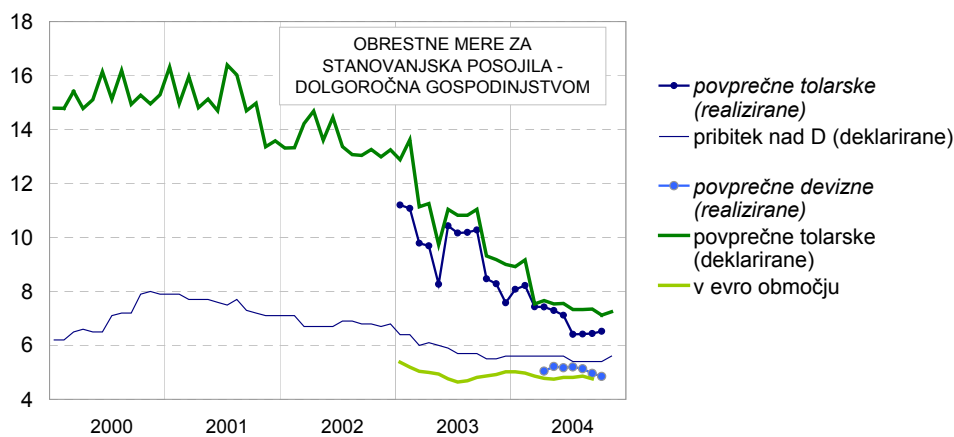
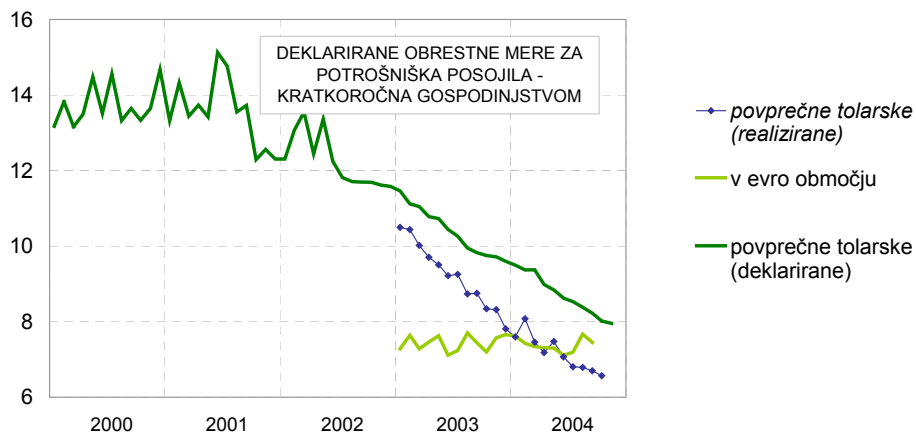
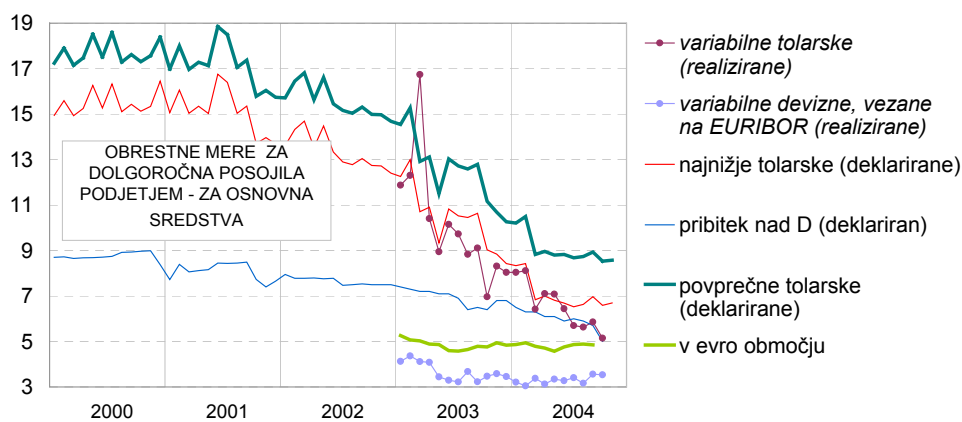
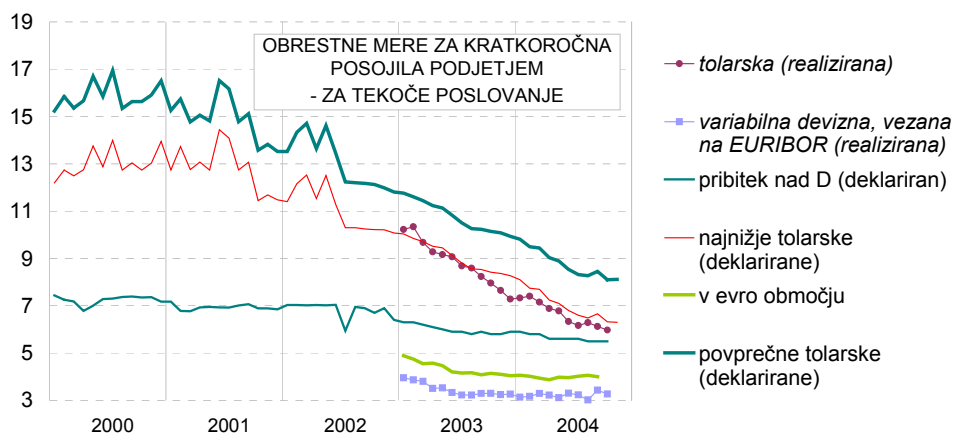
Za tuja posojila je vir podatkov poročanje o kreditnih poslih s tujino.

*

V gradivu smo obrestne mere razčlenili po naslednjih kriterijih:

	Brez referenčnih om		Z referenčno om
Tolarska	Fiksna tolarska	Variabilna tolarska brez referenčne	Variabilna tolarska z domačimi referenčnimi om (NLB IOM, NLB PRIME, REFTOM, SIOM, SITIBOR3M, TBZ BS 60) Variabilna tolarska om s TOM
Z devizno klavzulo	Om z devizno klavzulo brez referenčne		Om z devizno klavzulo in tujo referenčno om
Devizna	Devizna om brez referenčne		Devizna om s tujo referenčno om

I. SPLOŠNI PREGLED

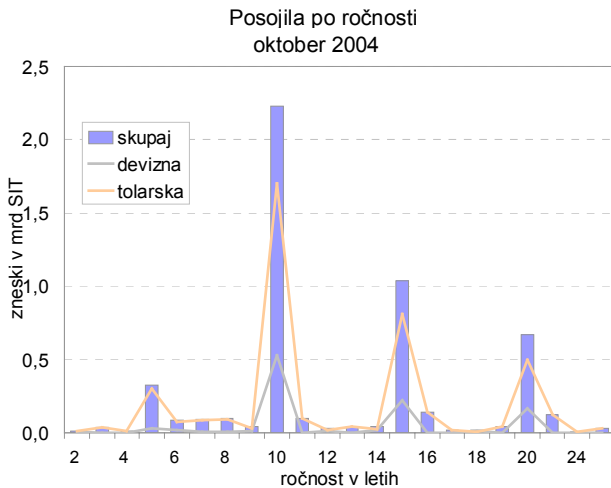


II. GOSPODINJSTVA

1. STANOVANJSKA POSOJILA

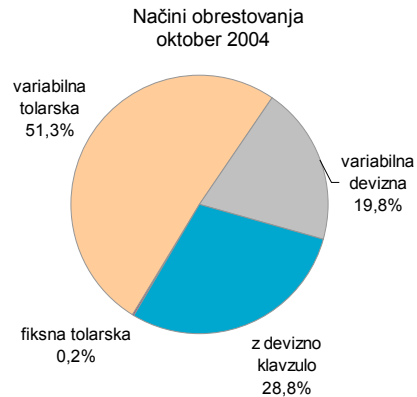
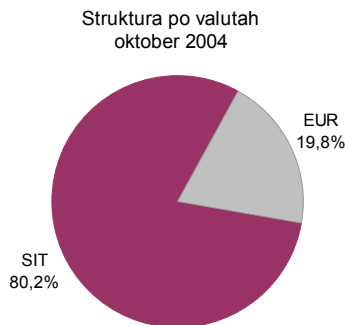
Valutna struktura posojil: Od aprila 2004, ko so banke pričele z odobravanjem stanovanjskih posojil v devizah, je njihov delež narasčal, od 6,5% v aprilu na skoraj 20% v oktobru.

Načini obrestovanja: Tekom 2003 so banke posojila s TOM klavzulo postopoma opuščale (od 55% v januarju na samo 18% konec leta) in jo nadomeščale z variabilno tolarsko obrestno mero brez referenčne om. Delež posojil s TOM se je letos ponovno močneje povečal zaradi NSVS in v juliju dosegel letošnji maksimalni delež 47%. Ob naraščanju deviznih posojil se znižuje delež posojil z devizno klavzulo. Pri slednjih pa je vedno več posojil, vezanih na libor CHF (10,6% v oktobru).

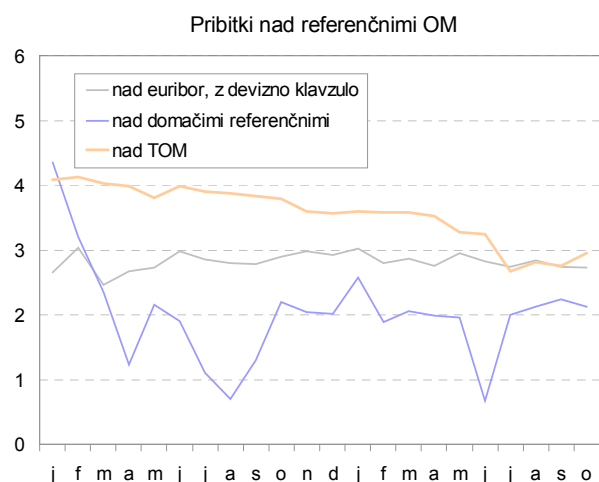
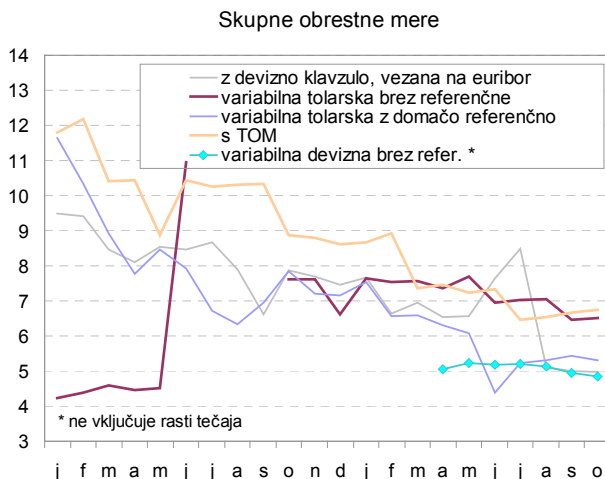


Višina obrestnih mer: v zadnjih treh mesecih se je trend upadanja tolarskih obrestnih mer ustavil. Obrestna mera, vezana na TOM je v tem času narasčala (v septembru zaradi rasti TOM-a, v ostalih dveh mesecih zaradi povečanega pribitka nad TOM). Obrestne mere, vezane na domače referenčne om nihajo okoli ravni, dosežene v juliju. Še naprej pa se znižujejo, tudi sicer najnižje, obrestne mere za posojila v devizah ter posojila z devizno klavzulo, vezana na euribor. Slednja izkazuje letošnjo največjo pocenitev, za 2,5 odstotne točke. Zaradi rasti CHF se je v oktobru močno dvignila skupna obrestna mera za posojila vezana na libor CHF (na 22,1%)

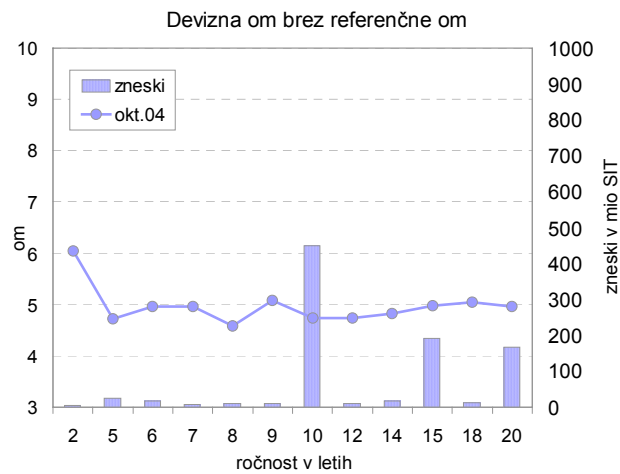
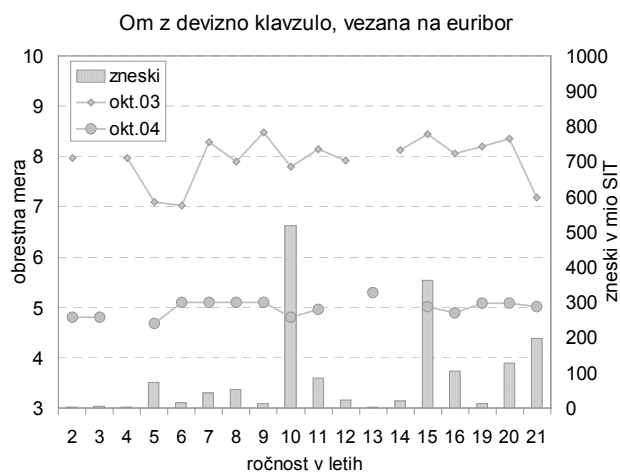
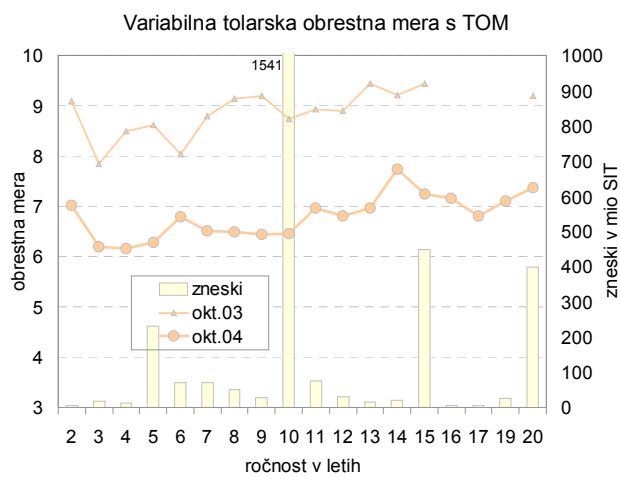
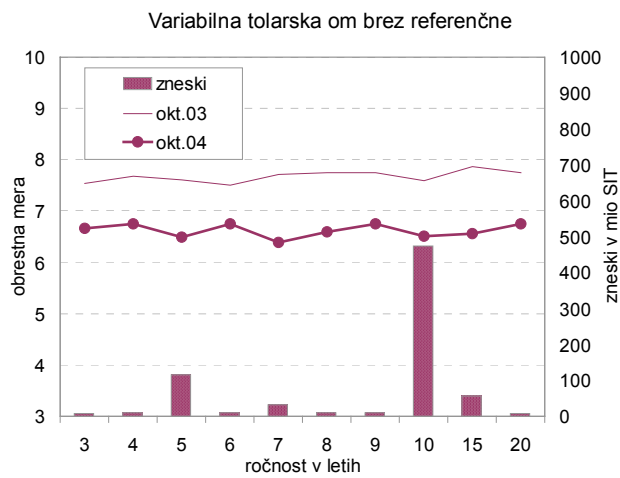
1.a. Načini obrestovanja:



1.b. Obrestne mere

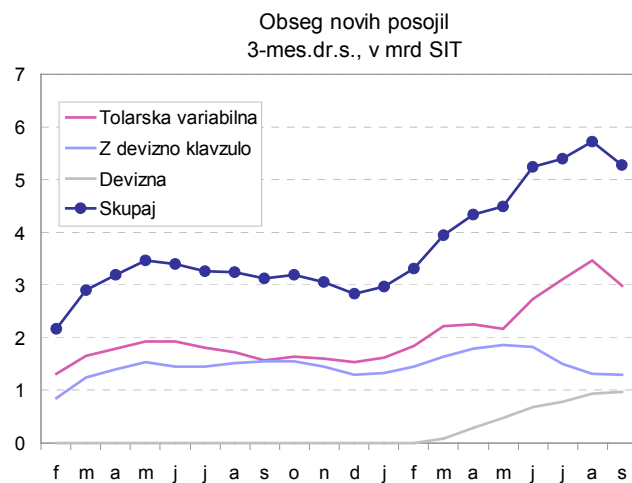


Krivulje obrestnih mer glede na način obrestovanja:



OBSEG STANOVANJSKIH POSOJIL

	skupaj			po ročnosti								
	mio SIT zadnji mesec	mio SIT povp.zadnjih 12 mes.	v % obd.2004/ obd.2003	do 5 let			do 10 let			nad 10 let		
				zadnji mesec	povp.zadnjih 12 mes.	obd.2004/ obd.2003	zadnji mesec	povp.zadnjih 12 mes.	obd.2004/ obd.2003	zadnji mesec	povp.zadnjih 12 mes.	obd.2004/ obd.2003
Tolarska s fiksno OM	0,6	2,6	118,2	0,6	0,1	-82,9	0,0	2,4	241,6	0,0	0,0	
z variabilno OM	3.210,2	2.272,9	50,5	445,1	276,5	26,1	2.151,5	1.430,0	45,9	613,6	566,3	82,8
Z devizno klavzulo	1.474,4	1.520,7	18,7	67,0	111,4	15,2	549,2	691,3	7,8	858,1	718,0	31,5
Devizna	989,6	352,1		83,0	23,8		478,1	190,9		428,5	137,4	
Skupaj	5.674,8	4.148,3	52,4	595,7	411,9	32,1	3.178,8	2.314,6	46,8	1.900,3	1.421,8	70,8



2. POTROŠNIŠKA POSOJILA

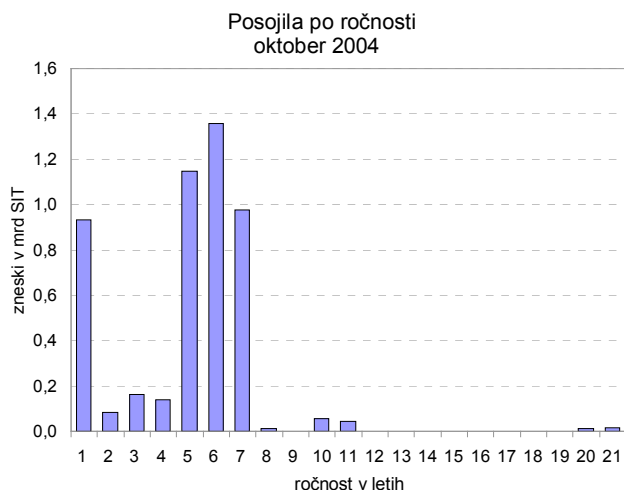
V povprečju je okoli 25% potrošniških posojil prebivalstvu kratkoročnih, v posameznih mesecih delež varira med 20-30%.

Valutna struktura posojil: skoraj v celoti v tolarjih, od julija naprej se pojavlja EUR, z deležem pod 1,0%

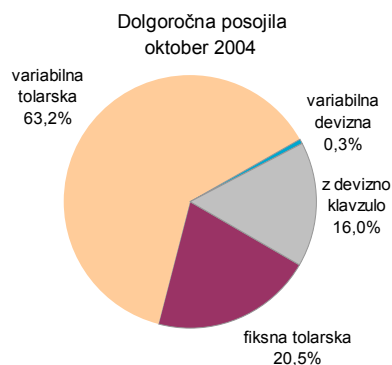
Načini obrestovanja: kratkoročna posojila se skoraj v celoti (povprečno 95%) obrestujejo s tolarško obrestno mero brez referenčne om – znotraj nje narašča delež posojil s fiksno om (89% v oktobru), na račun variabilne (7%). Pri

dolgoročnih posojilih se je v lanskem letu zniževal delež posojil s TOM (od 75% do slabih 50% konec leta), do oktobra je delež padel na 45%. Lani se je krepil delež posojil s fiksno tolarško obrestno mero (od 2% na 21%). Posojila z devizno klavzulo kažejo blag porast deleža, od 13% v povprečju lani do 16% v oktobru (z om libor CHF 9,4%).

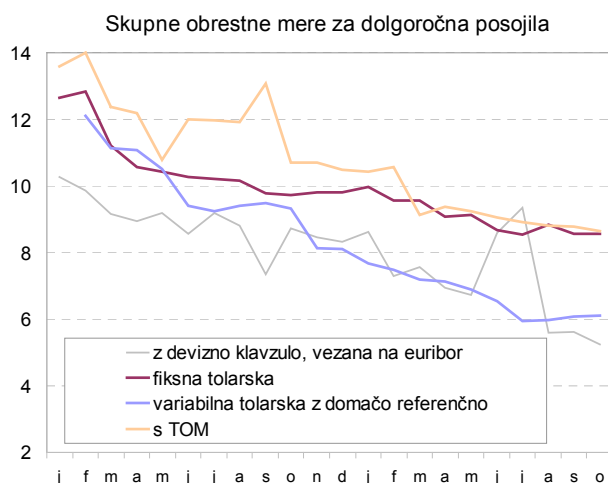
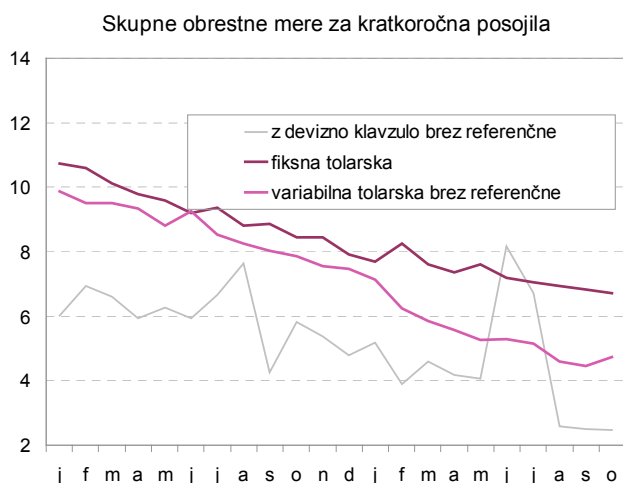
Obrestne mere: tudi pri potrošniških posojilih so najnižje obrestne mere z devizno klavzulo, najvišje pa tiste, ki se revalorizirajo s TOM. Pri posojilih do enega leta se je letos najbolj znižala variabilna obrestna mera brez referenčne om, za 2,7 o.t. (kljub temu, da je v oktobru zanihala navzgor), fiksna le za 1,2 o.t.. Pri dolgoročnih posojilih se znižanja gibljejo med 1,3 o.t. pri fiksni tolarški do 3,1 pri om, vezani na euribor.



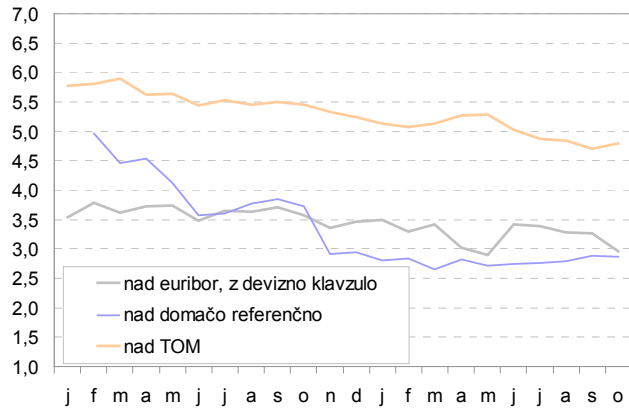
2.a. Načini obrestovanja:



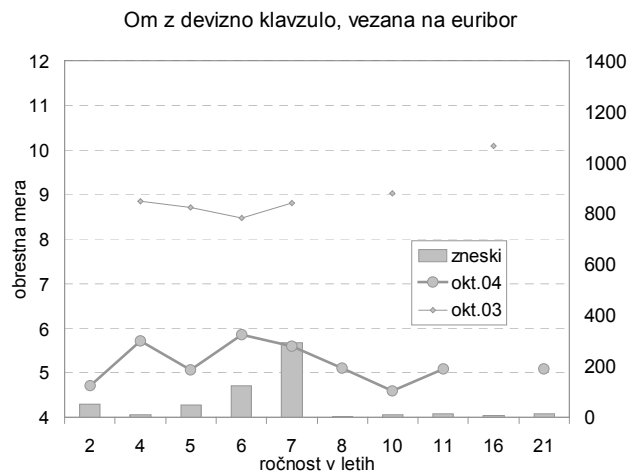
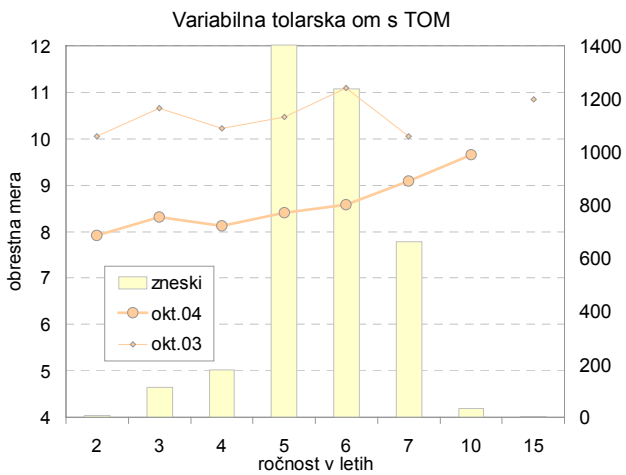
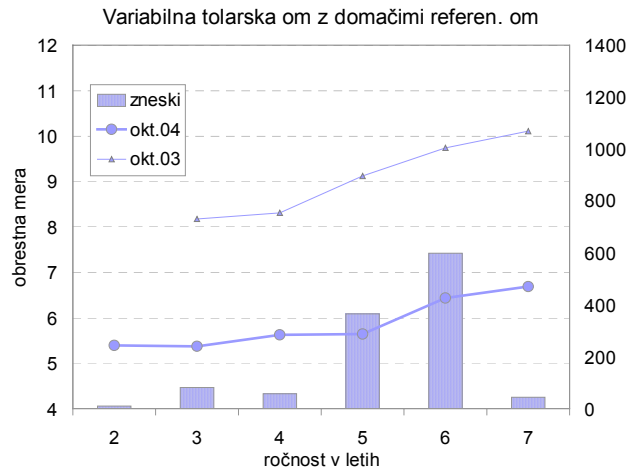
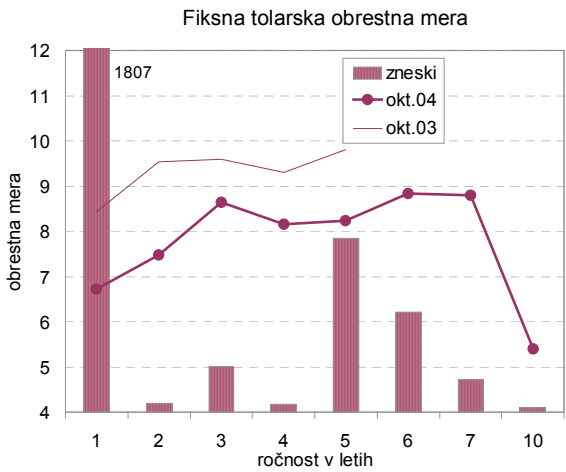
2.b. Obrestne mere



Pribitek nad referenčno om pri dolgoročnih posojilih

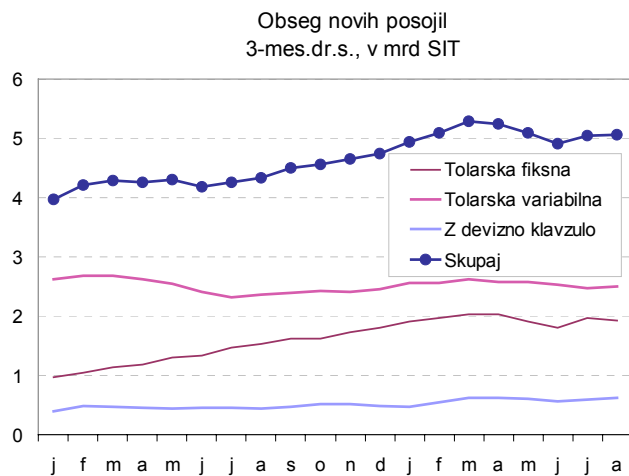


Krivulje obrestnih mer glede na način obrestovanja



OBSEG POTROŠNIŠKIH POSOJIL PREBIVALSTVU

	skupaj			po ročnosti								
	mio SIT zadnji mesec	mio SIT povp.zadnjih 12 mes.	v % obd.2004/ obd.2003	do 1 leta			do 5 let			nad 5 let		
				zadnji mesec	povp.zadnjih 12 mes.	obd.2004/ obd.2003	zadnji mesec	povp.zadnjih 12 mes.	obd.2004/ obd.2003	zadnji mesec	povp.zadnjih 12 mes.	obd.2004/ obd.2003
Tolarska s fiksno OM	1.646	1.884	55,2	825	1.050	23,6	290	620	61,2	531	214	14093,9
z variabilno OM	2.598	2.514	0,7	66	119	-43,2	1.091	1.166	-17,2	1.441	1.230	37,9
Z devizno klavzulo	680	570	31,9	40	51	18,0	143	130	104,2	497	389	20,1
Devizna	12	6		1	1		12	2		0	2	
Skupaj	4.936	4.974	20,2	932	1.221	12,5	1.534	1.918	2,6	2.469	1.835	54,0



III. PODJETJA

3. POSOJILA ZA OBRATNA SREDSTVA

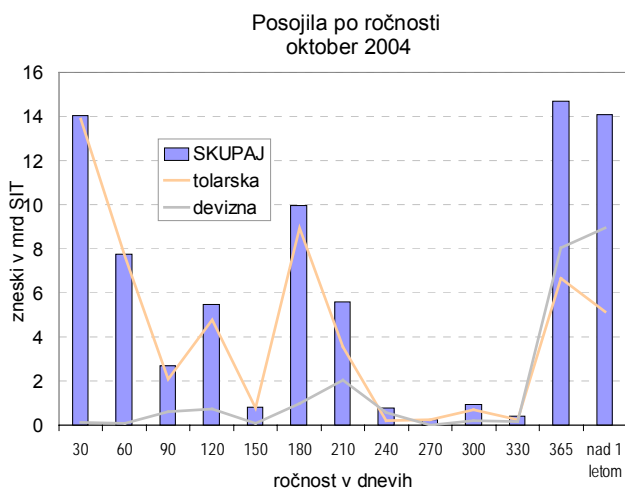
V povprečju je okoli 75% posojil podjetjem za obratna sredstva kratkoročnih, v posameznih mesecih delež varira med 58-87%.

Valutna struktura posojil: narašča delež deviznih posojil, od 25% lani na 33% letos (večinoma v EUR), porast je večji pri dolgoročnih, od 43% lani na 65% letos, kot pri kratkoročnih posojilih, od 19% na 23%.

Načini obrestovanja: tolarska kratkoročna posojila so skoraj v celoti brez referenčnih om. Znotraj te skupine so

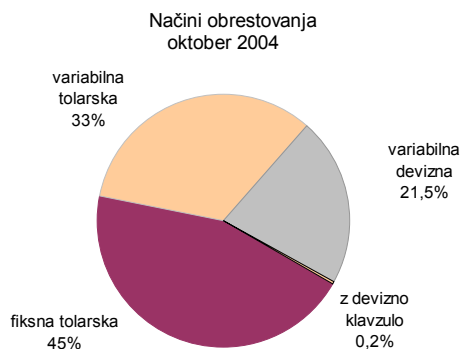
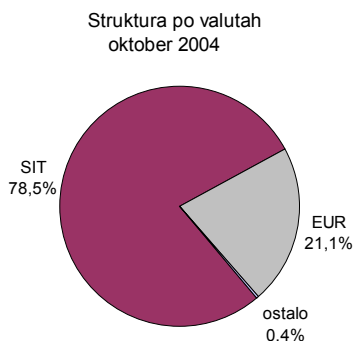
banke lani nadomeščale fiksno z variabilno obrestno mero, medtem ko letos ni bilo večjih sprememb. Devizna posojila so v glavnem vezana na euribor, tako pri dolgoročnih kot pri kratkoročnih posojilih.

Obrestne mere: tolarske obrestne mere so v zadnjih treh mesecih zanihala v nasprotnih smereh, skupni učinek teh gibanj je da so tolarske om le nekoliko nižje kot pred tremi meseci, devizna pa na enaki ravni kot v juliju. Z upoštevanjem medletne rasti tečaja tolarja se je slednja v tem času najbolj znižala.

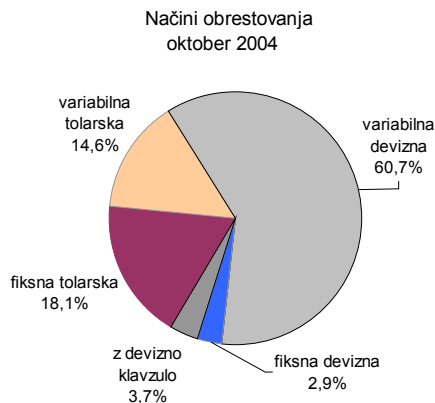
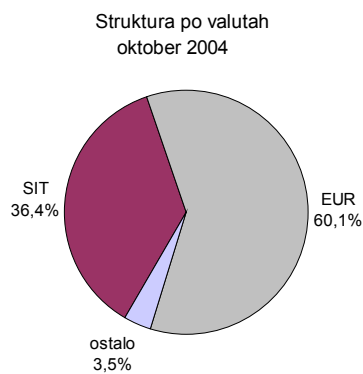


3.a. Načini obrestovanja:

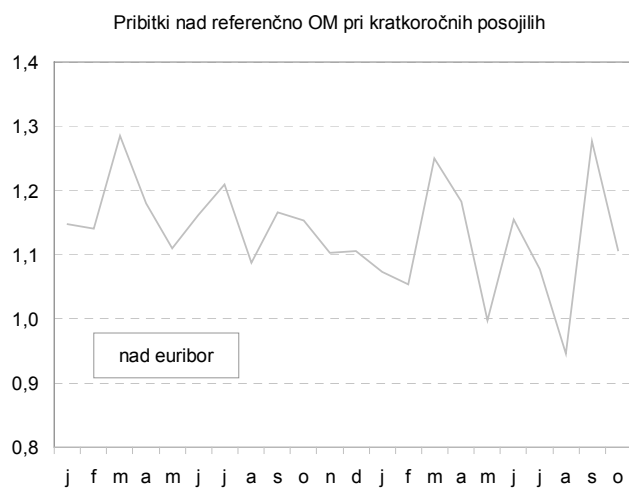
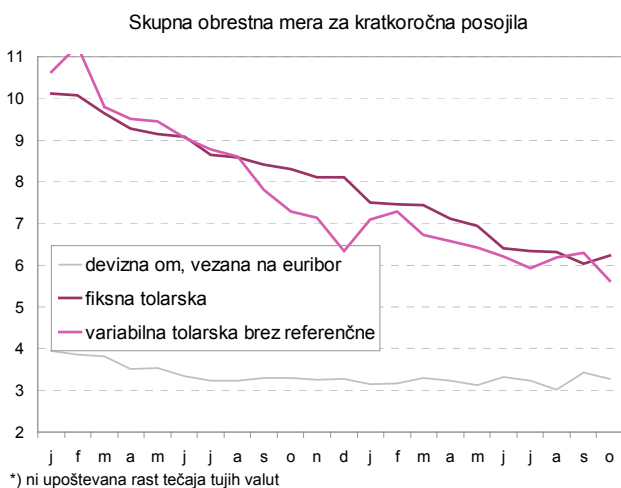
Kratkoročna posojila:



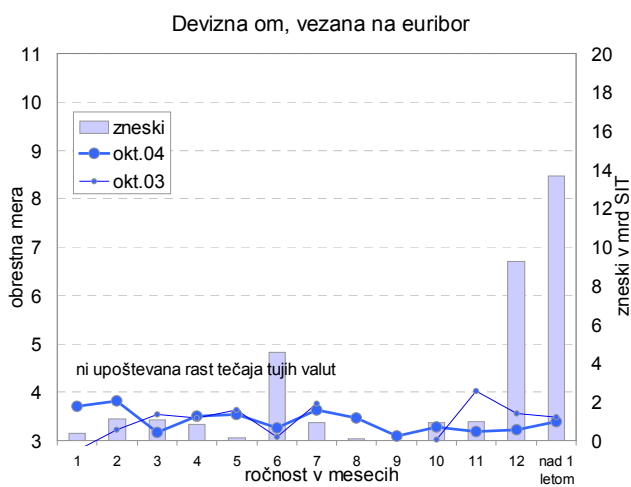
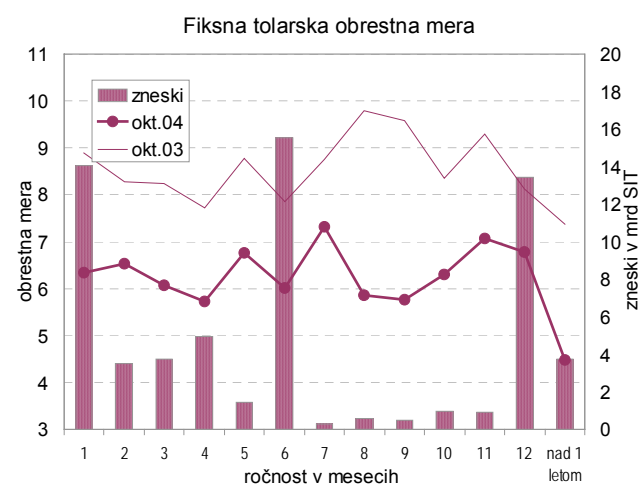
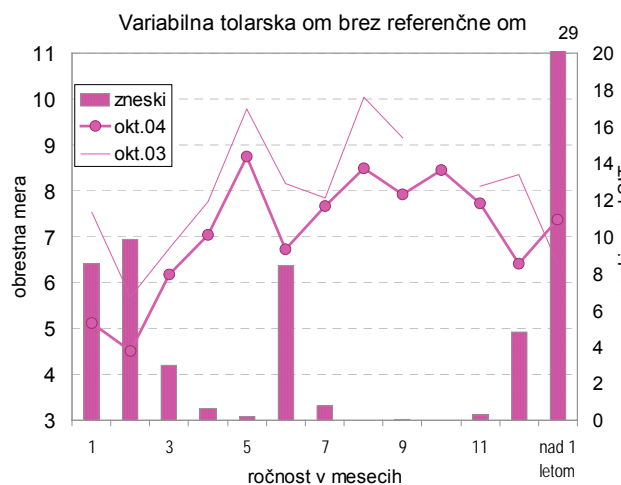
Dolgoročna posojila:



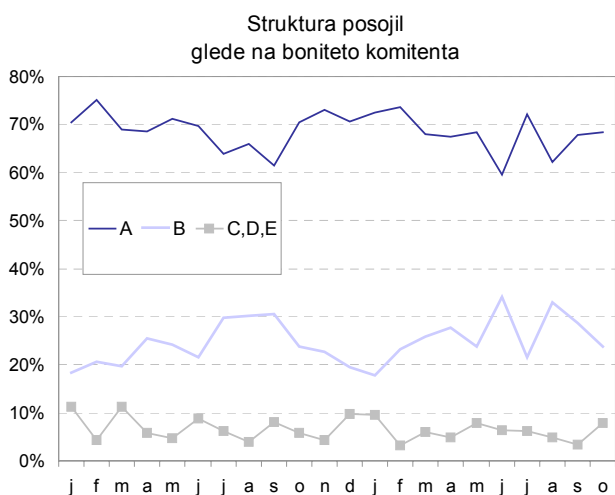
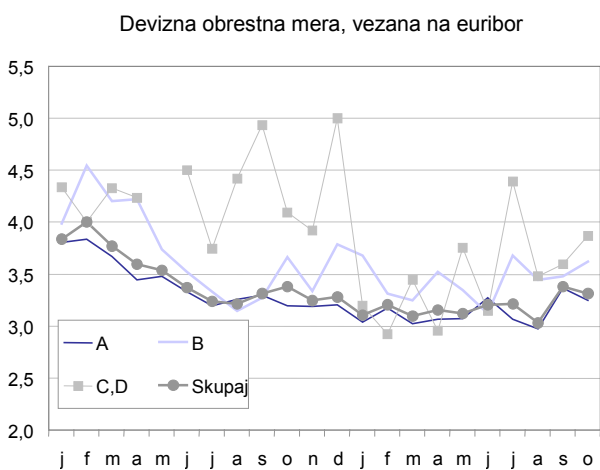
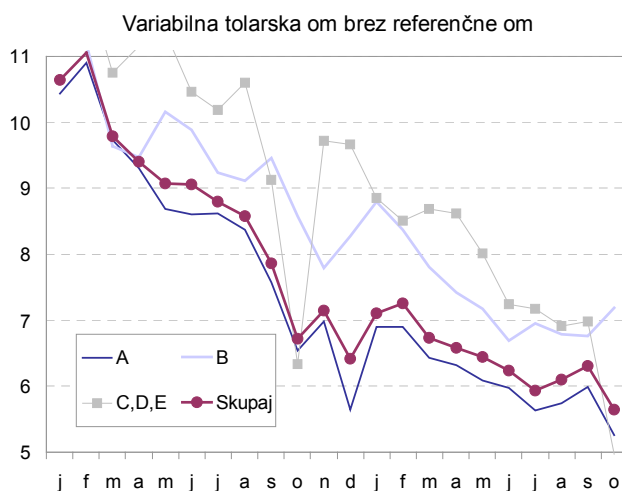
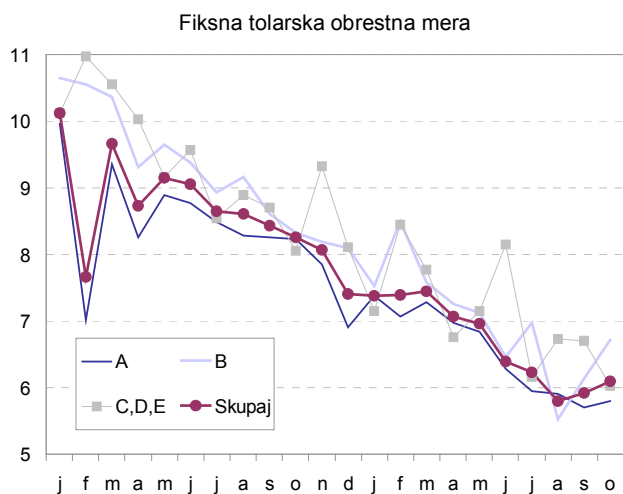
3.b. Obrestne mere



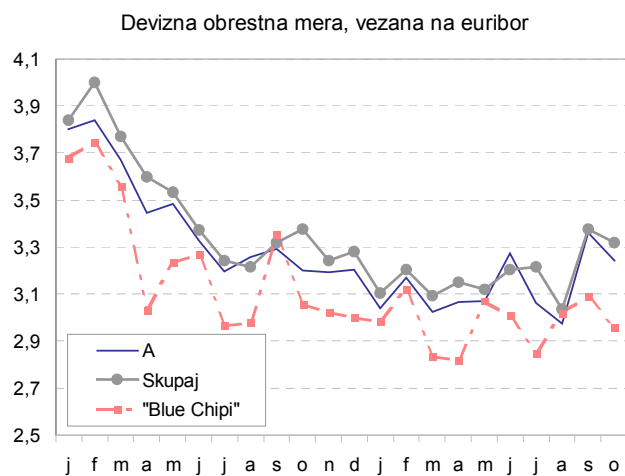
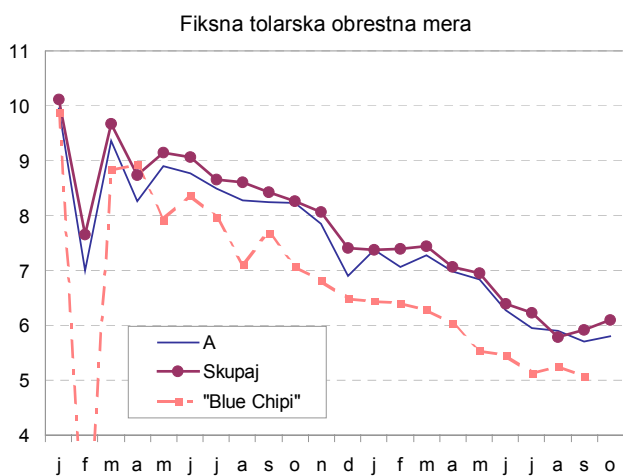
Krivulje obrestnih mer glede na način obrestovanja:



3.c Obrestna mera glede na boniteto komitenta

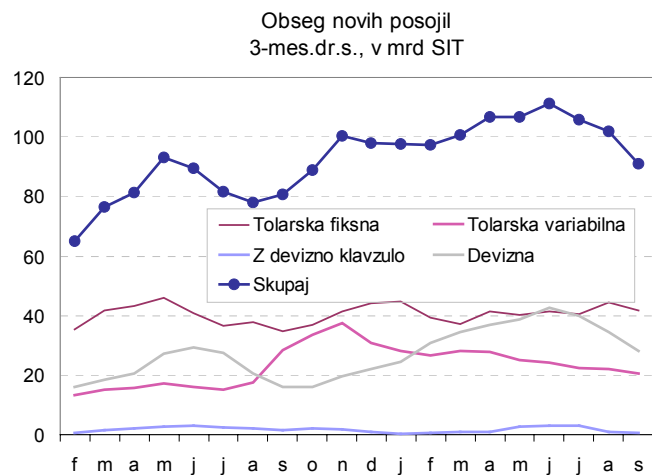


3.d. Obrestne mere za izbrana podjetja:



OBSEG POSOJIL ZA OBRATNA SREDSTVA

	skupaj			po ročnosti								
	mio SIT zadnji mesec	mio SIT povp.zadnjih 12 mes.	v % obd.2004/ obd.2003	do vklj. 3 mes.			do vklj. 1 leta.			nad 1 letom		
				zadnji mesec	povp.zadnjih 12 mes.	obd.2004/ obd.2003	zadnji mesec	povp.zadnjih 12 mes.	obd.2004/ obd.2003	zadnji mesec	povp.zadnjih 12 mes.	obd.2004/ obd.2003
Tolarska s fiksno OM	30.921,9	41.152,2	3,2	11.222,1	12.235,1	-3,2	17.147,6	23.105,3	0,0	2.552,2	5.811,8	53,7
z variabilno OM	23.283,1	25.906,3	29,2	12.425,7	9.991,5	183,5	8.801,8	12.713,4	42,6	2.055,7	3.201,5	-53,9
Z devizno klavzulo	657,9	1.337,5	-28,0	0,0	443,0	125,7	140,9	452,2	-26,0	517,0	442,2	-66,9
Devizna	22.603,3	31.783,9	63,7	834,0	2.072,6	24,1	12.818,6	15.006,4	55,9	8.950,6	14.704,8	79,3
Skupaj	77.466,3	100.179,9	24,0	24.481,9	24.742,2	32,6	38.909,0	51.277,4	21,6	14.075,5	24.160,3	21,6



4. POSOJILA ZA INVESTICIJE

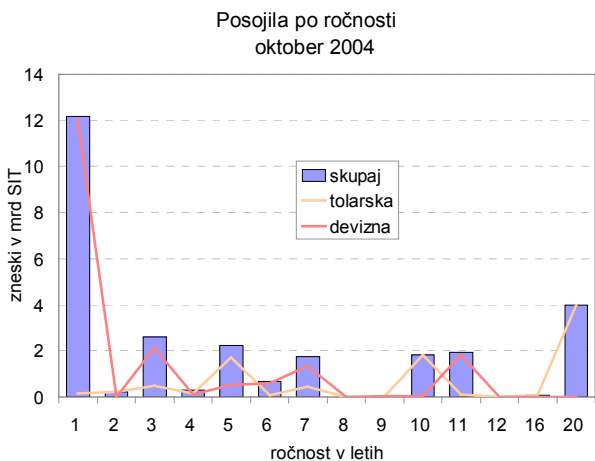
Posojila za investicije so skoraj v celoti dolgoročna, v posameznih mesecih pa se pojavijo tudi kratkoročna, pogosto z izjemno visokimi zneski.

Valutna struktura posojil: Valutna struktura zelo variira med meseci, v povprečju je delež EUR okoli 50% (enako lani in letos), delež tolarsja se je zmanjšal na račun ostalih valut (lani 0,8%, ltos 6,2%).

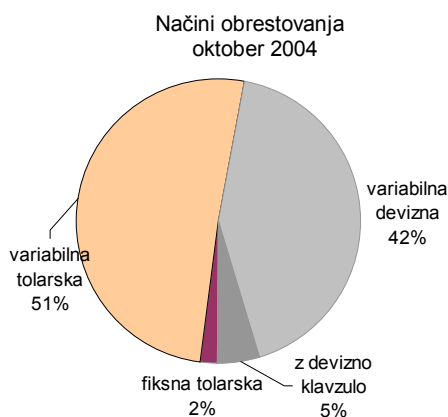
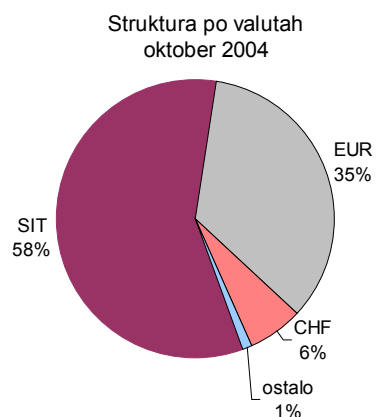
Načini obrestovanja: pri tolarskih posojilih za investicije banke vedno bolj uporabljajo domače referenčne (letos

15%) in variabilne om brez referenčnih (18%), ob tem pa opuščajo TOM (letos 3%, od junija naprej pod 2%). Devizna posojila se večinoma vežejo na euribor.

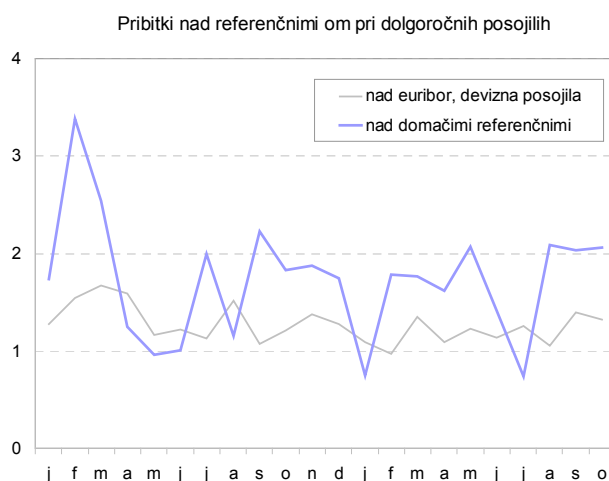
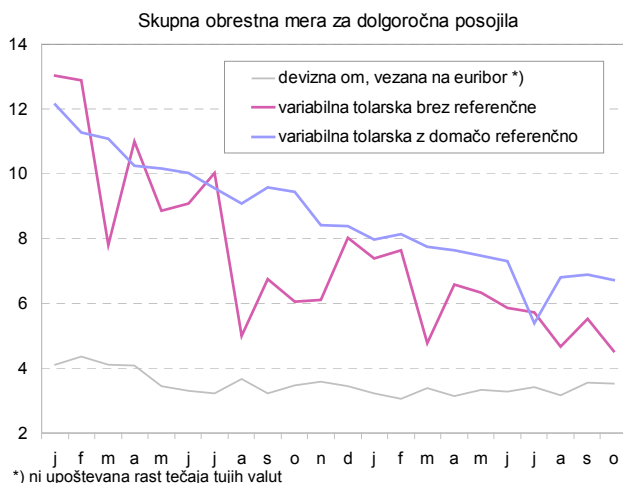
Obrestne mere: podobno kot pri posojilih za obratna sredstva so se tudi devizna posojila za investicije nekoliko podražila, zaradi povečanih prbitkov nad euriborjem v zadnjih dveh mesecih. Devizne obrestne mere so tako celo nekoliko višje kot ob koncu leta 2003 (brez rasti tečaja). Tolarske obrestne mere so se v tem času znižale od 1,6% (z domačo referenčno om) do 3,5% (variabilne brez referenčnih om).



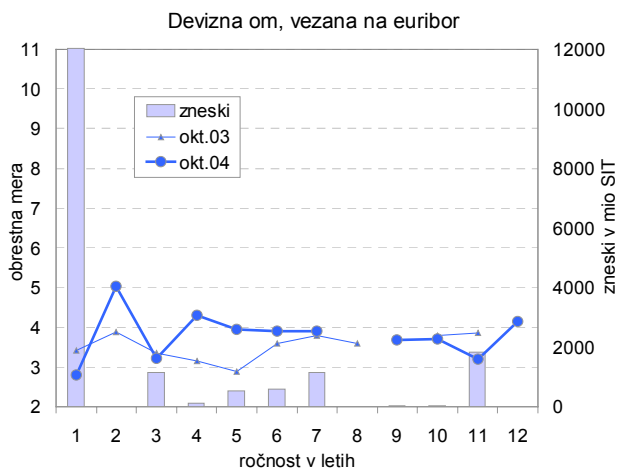
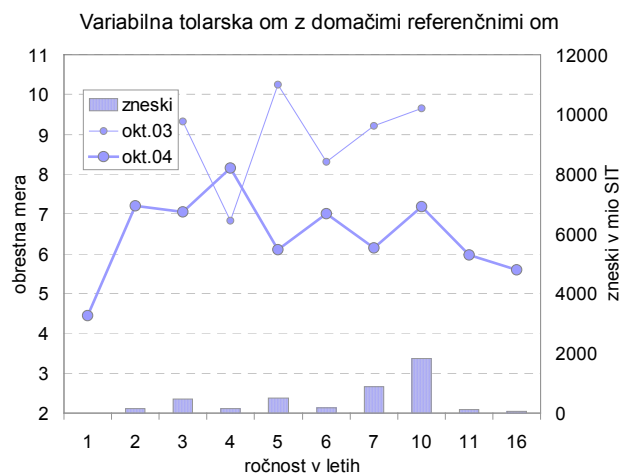
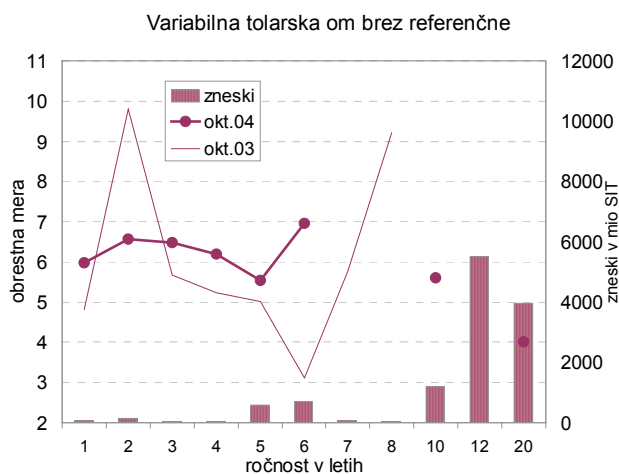
4.a. Načini obrestovanja:



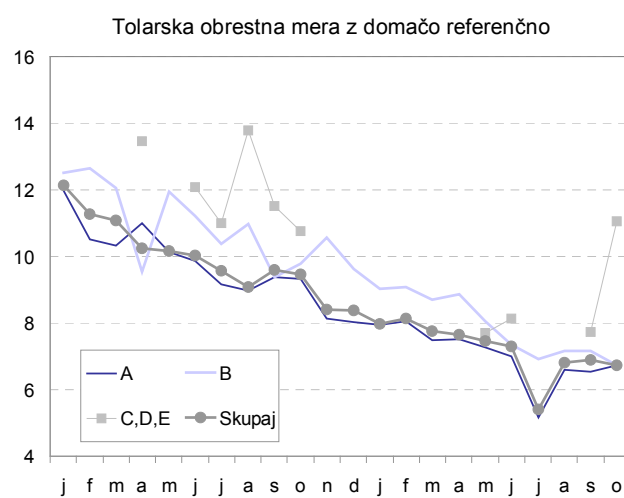
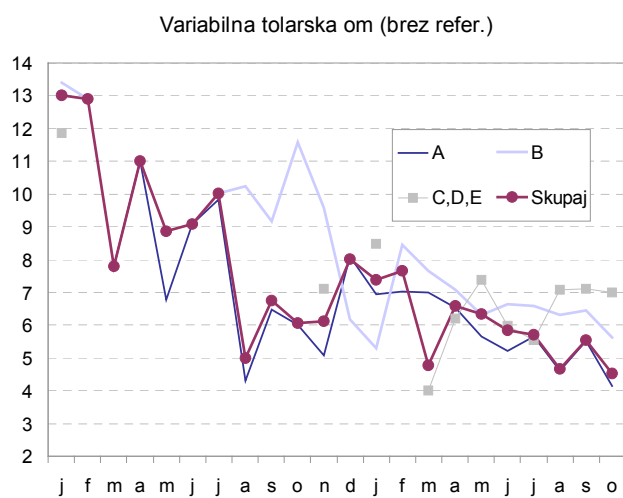
4.b. Obrestne mere



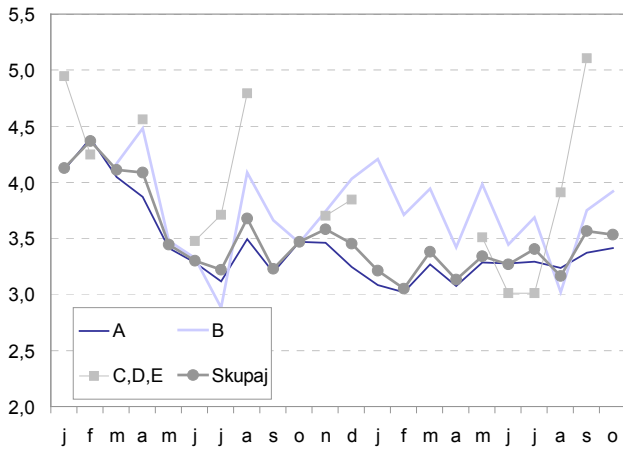
Krivulje obrestnih mer glede na način obrestovanja:



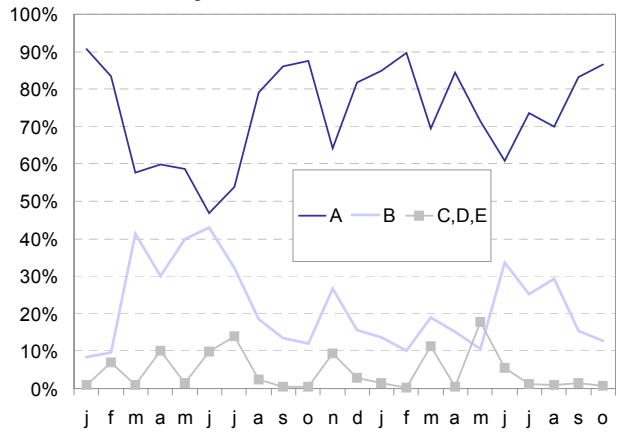
4.c Obrestna mera glede na boniteto komitenta



Variabilna devizna om, vezana na euribor

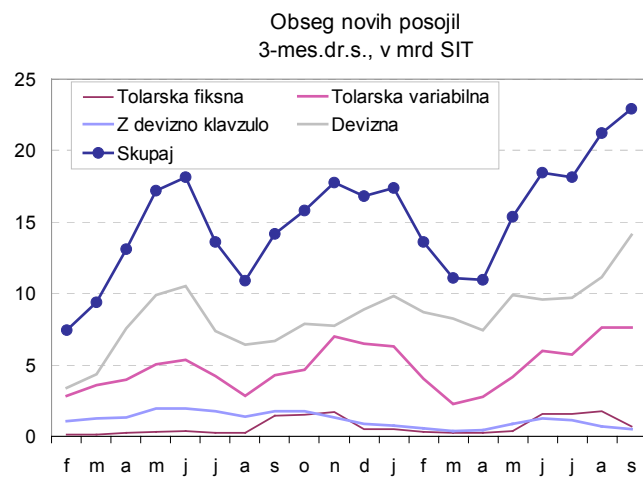


Struktura posojil za investicije glede na boniteto komitenta



OBSEG POSOJIL ZA INVESTICIJE

	skupaj			po ročnosti								
	mio SIT	mio SIT	v %	do 5 let			do 10 let			nad 10 let		
	zadnji mesec	pop.zadnjih 12 mes.	obd.2004/ obd.2003	zadnji mesec	pop.zadnjih 12 mes.	obd.2004/ obd.2003	zadnji mesec	pop.zadnjih 12 mes.	obd.2004/ obd.2003	zadnji mesec	pop.zadnjih 12 mes.	obd.2004/ obd.2003
Tolarska s fiksno OM	381	750	30,3	254	600	46,8	127	111	360,9	0	39	-98,3
z variabilno OM	8.092	5.598	34,3	1.768	2.601	48,3	2.163	1.818	-1,9	4.161	1.179	100,8
Z devizno klavzulo	747	742	-53,3	685	309	-51,3	62	400	-55,0	0	32	-51,9
Devizna	18.629	10.208	59,5	14.824	5.144	69,6	1.968	4.151	28,2	1.837	913	496,8
Skupaj	27.848	17.298	36,6	17.531	8.654	49,5	4.320	6.480	8,4	5.998	2.164	127,2

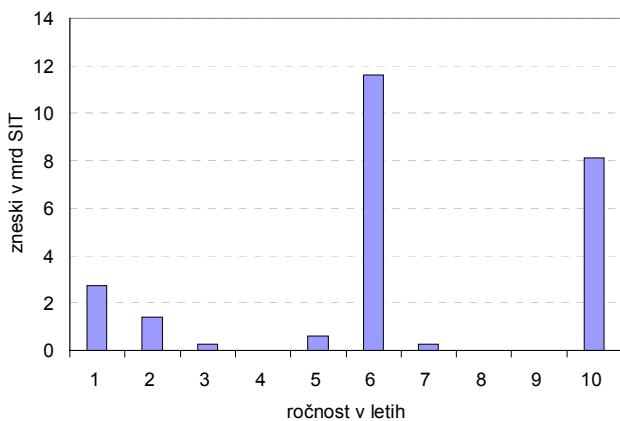


5. POSOJILA IZ TUJINE

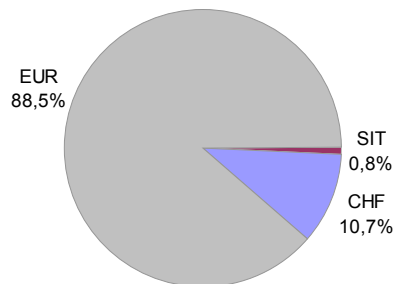
Podatki o sklenjenih posojilnih pogodbah za zadnji mesec so še nepopolni in se lahko še precej spremenijo.

Pri novih pogodbah za posojila iz tujine so podjetja v oktobru v povprečju dosegla obrestno mero 2,6%, enako kot v septembru in za 0,9 odstotne točke nižjo, kot so jo v tem mesecu dosegla za dolgoročna posojila za investicije pri domačih bankah. V oktobru so banke v tujini sklenile posojilne pogodbe po 2,3% povprečni obrestni meri.

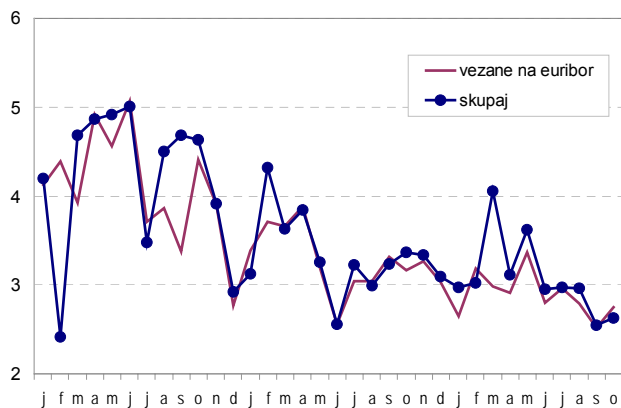
Posojila podjetjem iz tujine po ročnosti
oktober 2004



Posojila podjetjem iz tujine po valutah
v oktobru 2004



Obrestna mera za posojila podjetjem iz tujine *



*) ni upoštevana rast tečaja tujih valut