

MESEČNA INFORMACIJA

**KREDITI IN  
OBRESTNE MERE**

**APRIL 2005**

## Vsebina:

### I. PRIMERJAVA Z EVRO OBMOČJEM

#### II. GOSPODINJSTVA

##### 1. STANOVANJSKA POSOJILA

##### 2. POTROŠNIŠKA POSOJILA

#### III. PODJETJA

##### 3. POSOJILA ZA OBRATNA SREDSTVA

##### 4. POSOJILA ZA INVESTICIJE

**Vir podatkov** v gradivu je mesečno poročilo osmih bank, izbranih po kriteriju bilančne vsote, o realiziranih aktivnih obrestnih merah za nova posojila. Poročanje je pri potrošniških posojilih omejeno po kriterijih zneska posameznega posojila in/ali po številu pogodb, o katerih se poroča. Ostale vrste posojil so zajete v celoti.

Skupna obrestna mera je izražena v odstotku na letni ravni in je sestavljena iz nominalne obrestne mere (pri tolarskih posojilih lahko iz tolarske ali devizne revalorizacijske klavzule in pribitka nanje), referenčne obrestne mere in subvencije.

Podatki so na voljo od januarja 2003.

Za tuja posojila je vir podatkov poročanje o kreditnih poslih s tujino.

\*

V gradivu smo obrestne mere razčlenili po naslednjih kriterijih:

	Brez referenčnih om		Z referenčno om
<b>Tolarska</b>	Fiksna tolarska	Variabilna tolarska brez referenčne	Variabilna tolarska z domačimi referenčnimi om (NLB IOM, NLB PRIME, REFTOM, SIOM, SITIBOR3M, TBZ BS 60)  Variabilna tolarska om s TOM
<b>Z devizno klavzulo</b>	Om z devizno klavzulo brez referenčne		Om z devizno klavzulo in tujo referenčno om
<b>Devizna</b>	Devizna om brez referenčne		Devizna om s tujo referenčno om

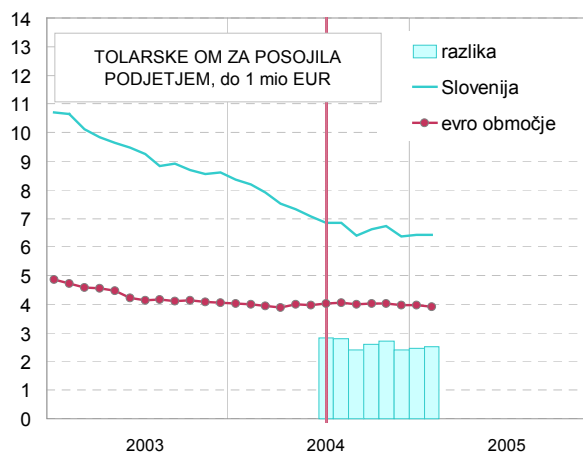
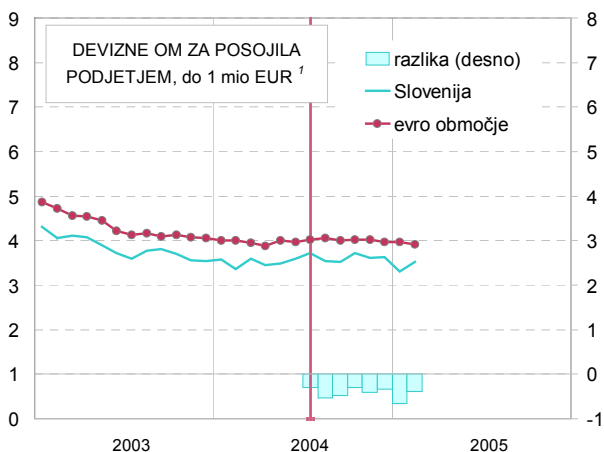
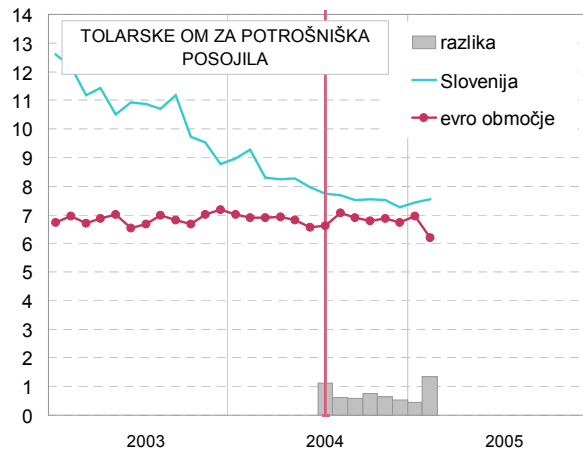
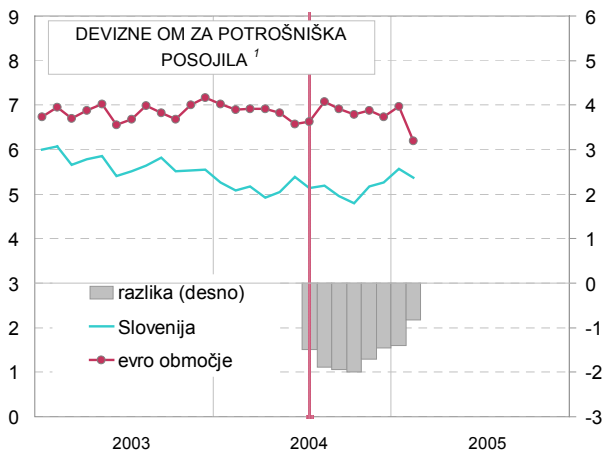
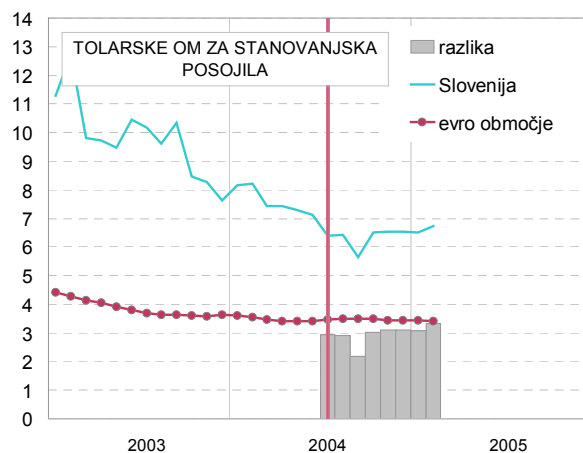
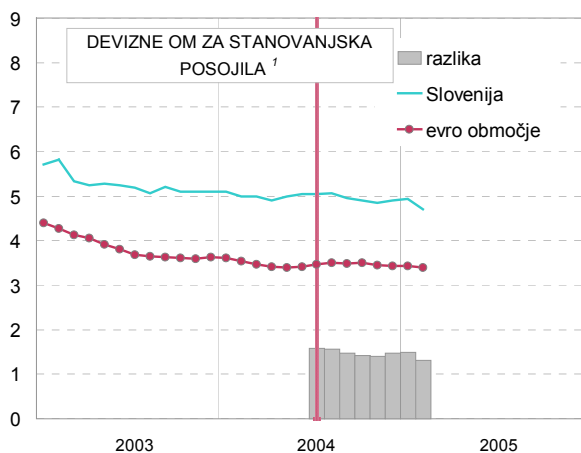
**Načini obrestovanja:** v posojilih, ki jih je osem največjih bank odobrilo v februarju, ni bilo večjih sprememb v načinih obrestovanja. Še naprej narašča delež deviznih posojil, tako pri posojilih prebivalstvu, kot tudi pri posojilih podjetjem. Pri **kratkoročnih** posojilih prevladuje fiksna tolarska obrestna mera: njen delež v potrošniških posojilih je znašal v februarju 79%, v posojilih podjetjem za obratna sredstva pa 49%. Pri **dolgoročnih** posojilih je fiksna tolarska obrestna mera v manjši meri prisotna tudi pri posojilih za obratna sredstva (10%, s tendenco upadanja) in pri potrošniških posojilih (13% delež). Indeksacija s TOM se pri posojilih prebivalstvu uporablja s 40% deležem in blagim trendom upadanja pri potrošniških posojilih ter s 25% deležem in hitrejšim zgubljanjem deleža pri stanovanjskih posojilih. Pri deviznih posojilih uporabljajo banke pri posojilih podjetjem skoraj v celoti vezavo na euribor, medtem ko pri stanovanjskih posojilih prevladuje nominalno določena obrestna mera (brez referenčnih om).

**Višina obrestnih mer:** skupna značilnost obrestnih mer za nova posojila v zadnjih pol leta je stabilnost ali rahel porast dolgoročnih obrestnih mer, medtem ko se kratkoročne še naprej znižujejo. Rahli dvig obrestne mere je prisoten pri deviznih posojilih, ki so vezana na euribor, kjer znaša porast med 0,1 in 0,3 odstotne točke, odvisno od vrste posojil. Porast delno izhaja iz rasti euriborja samega, delno tudi iz povečanja pribitka nanj. Kratkoročna tolarska posojila, sklenjena po fiksni obrestni meri, so se v zadnjih pol leta pocenila za 0,7 do 0,8 odstotne točke, tako pri posojilih prebivalstvu kot pri posojilih podjetjem.

Dodatna posebnost pri **stanovanjskih** posojilih je znižanje devizne nominalne obrestne mere za 0,5 odstotne točke v zadnjih šestih mesecih ter naraščanje povprečne obrestne mere indeksirane s TOM klavzulo. Vzrok za porast slednje je v zmanjševanju deleža posojil z nižjo obrestno mero, TOM+2,45, po pogojih NSVS (v februarju tudi zaradi rasti TOM na letni ravni). Pri vseh ostalih stanovanjskih posojilih se v tem obdobju pribitek nad TOM ni spreminjal.

Pri **posojilih iz tujine**, vezanimi na euribor, so slovenska podjetja v februarju dosegla 3,2% povprečno obrestno mero, za 0,4 odstotne točke več kot v povprečju 2004 ter za 0,1 odstotne točke manj, kot je znašala realizirana obrestna mera za devizna posojila za investicije pri domačih bankah. (Podatki o tujih posojilih so še nepopolni, v primerjavi s prvima dvema meseca lani je tako število kot obseg posojil za polovico nižji).

# I. PRIMERJAVA Z EVRO OBMOČJEM

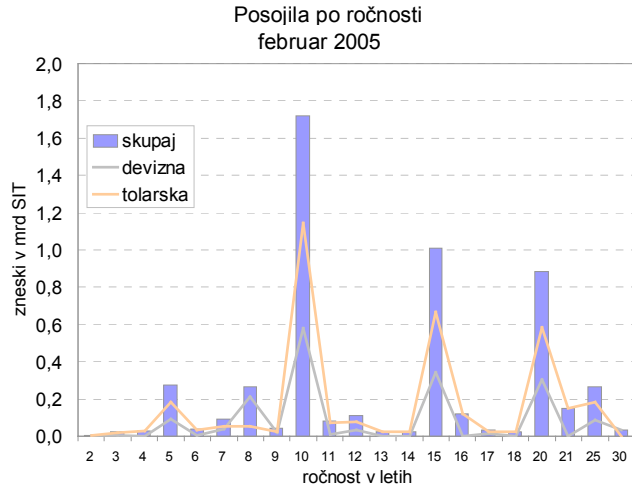


1) zajete so obrestne mere za devizna posojila in posojila z devizno klavzulo

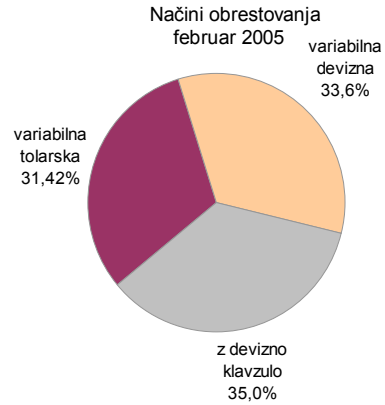
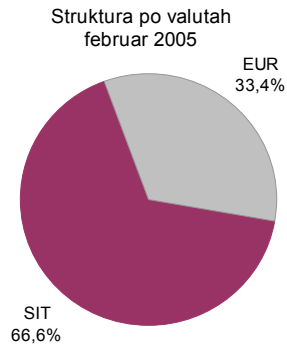
\* Podatki za evro območje se nanašajo na posojila sklenjena po variabilni obrestni meri (ne glede na ročnost posojila) in posojila, katerih obrestna mera je fiksirana največ za 1 leto. Podatki za Slovenijo so prirejeni po metodologiji ECB.  
Vir: Finančna statistika BS

## II. GOSPODINJSTVA

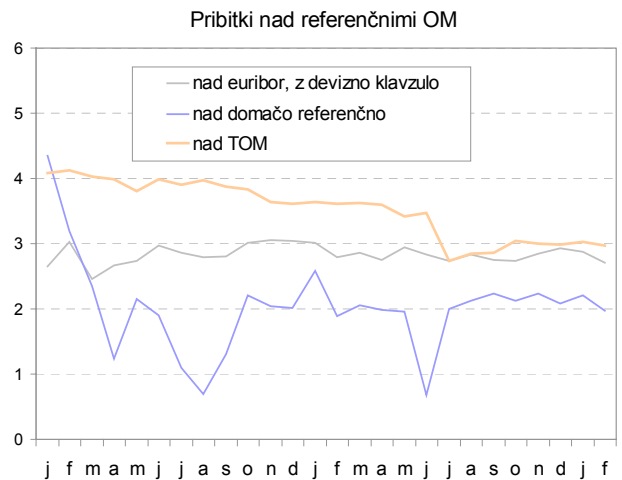
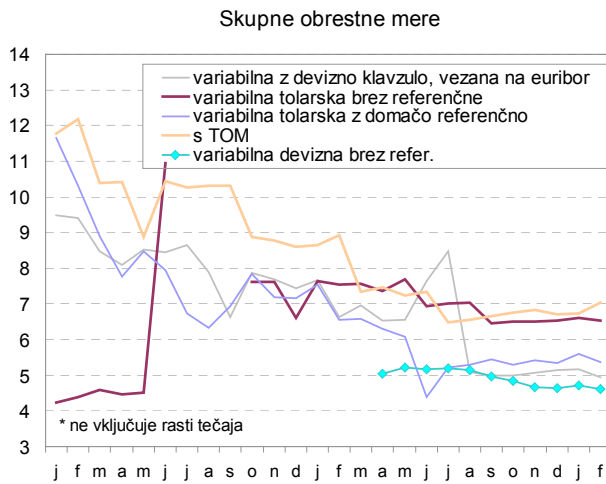
### 1. STANOVANJSKA POSOJILA



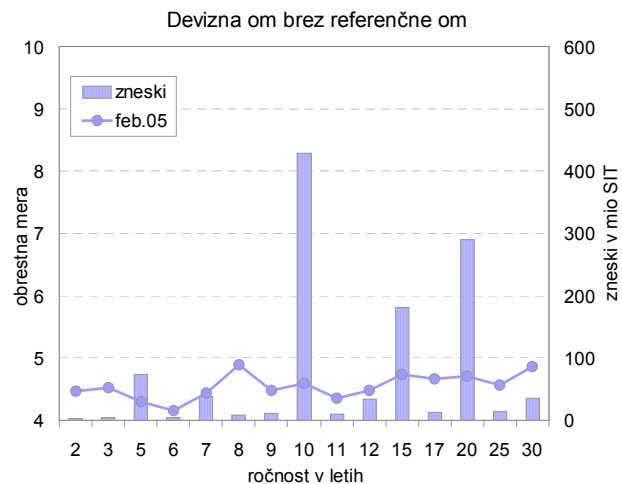
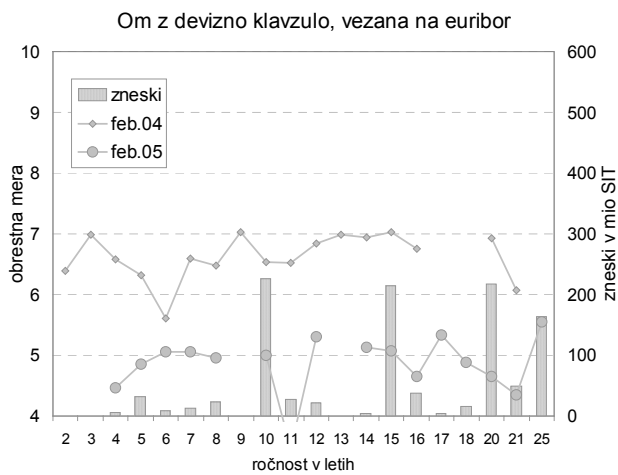
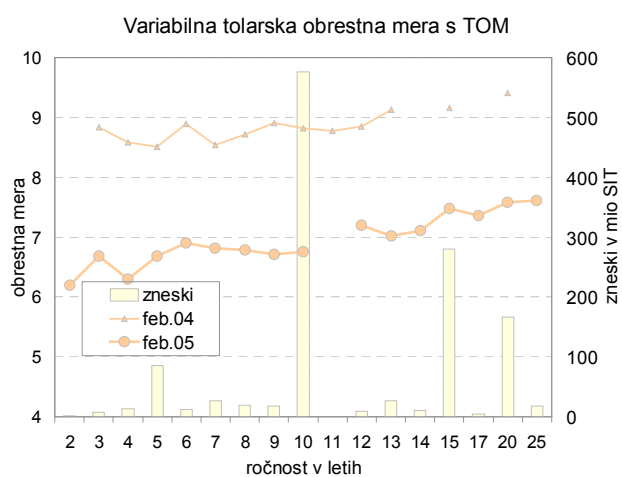
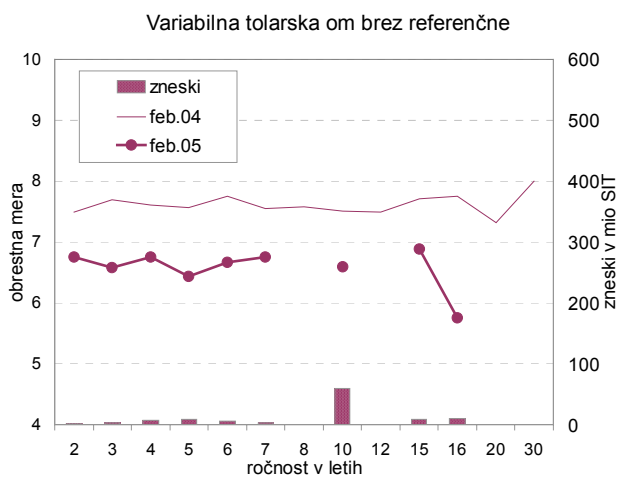
#### 1.a. Načini obrestovanja:



#### 1.b. Obrestne mere

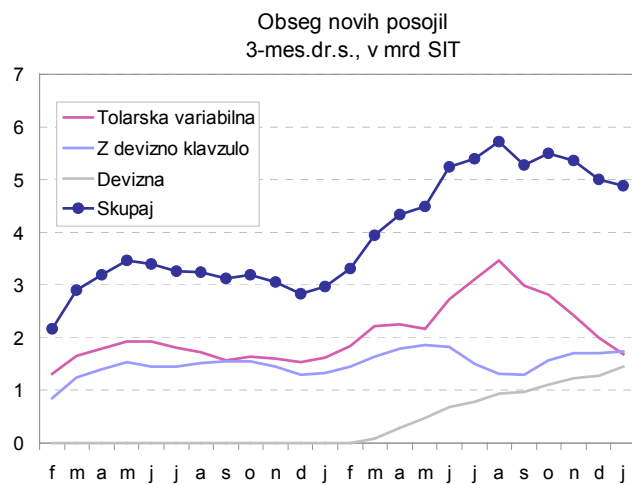


## Krivulje obrestnih mer glede na način obrestovanja:

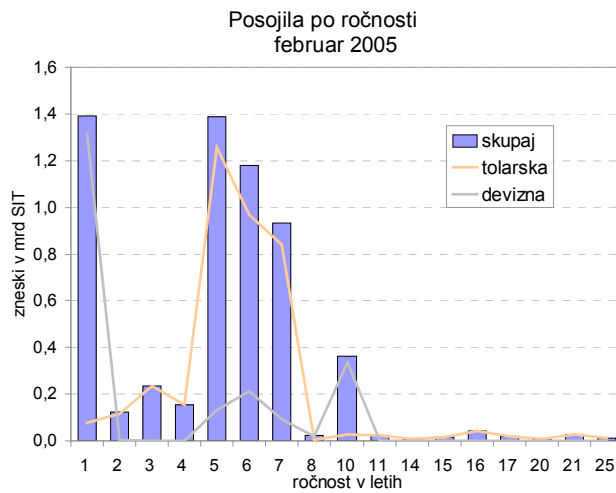


OBSEG STANOVANJSKIH POSOJIL

	skupaj			po ročnosti								
	mio SIT zadnji mesec	mio SIT povp.zadnjih 12 mes.	v % obd.2004/ obd.2003	do 5 let			do 10 let			nad 10 let		
				zadnji mesec	povp.zadnjih 12 mes.	obd.2004/ obd.2003	zadnji mesec	povp.zadnjih 12 mes.	obd.2004/ obd.2003	zadnji mesec	povp.zadnjih 12 mes.	obd.2004/ obd.2003
Tolarska s fiksno OM		1		1								
z variabilno OM	1.653	2.470	-3,1	169	282	-22,8	875	1.478	-8,3	609	709	12,1
Z devizno klavzulo	1.842	1.650	30,8	66	86	-15,9	435	572	-30,4	1.340	992	94,7
Devizna	1.765	907		96	53		848	452		820	402	
Skupaj	5.259	5.028	63,5	331	422	11,2	2.158	2.503	29,3	2.770	2.103	119,8



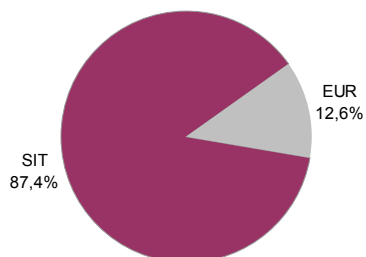
## 2. POTROŠNIŠKA POSOJILA



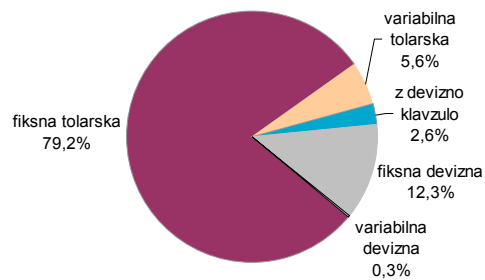
### 2.a. Načini obrestovanja:

#### Kratkoročna posojila:

Struktura po valutah  
februar 2005

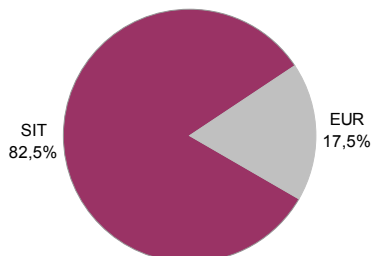


Načini obrestovanja  
februar 2005

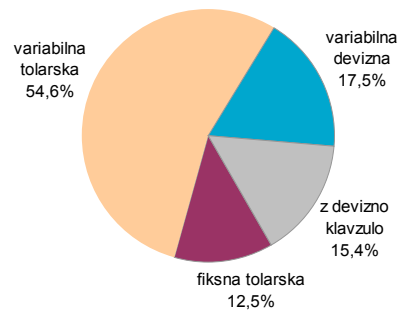


#### Dolgoročna posojila:

Struktura po valutah  
februar 2005

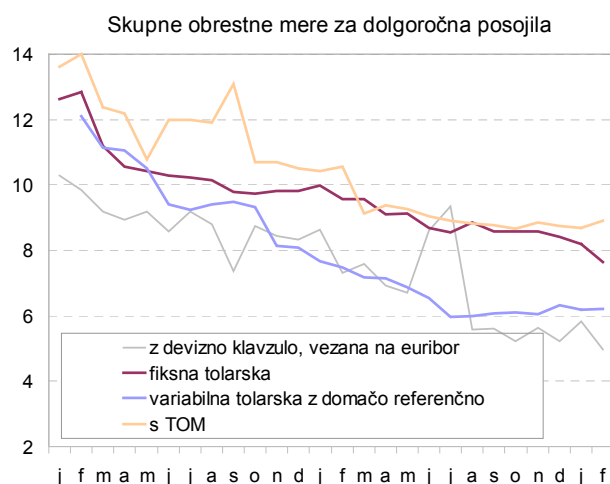
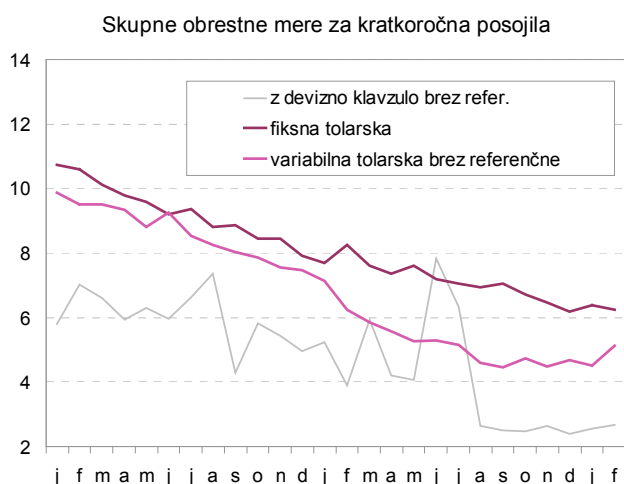


Načini obrestovanja  
februar 2005

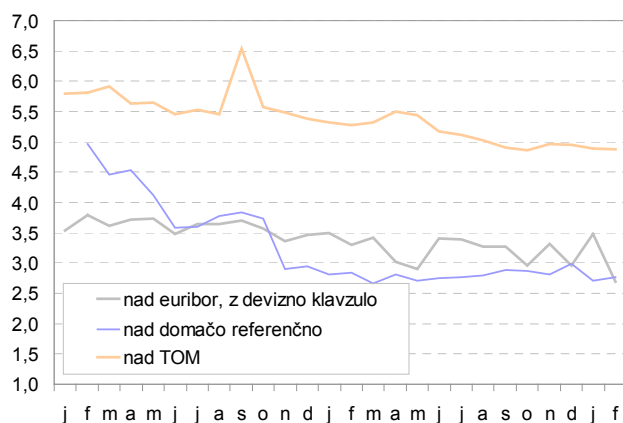




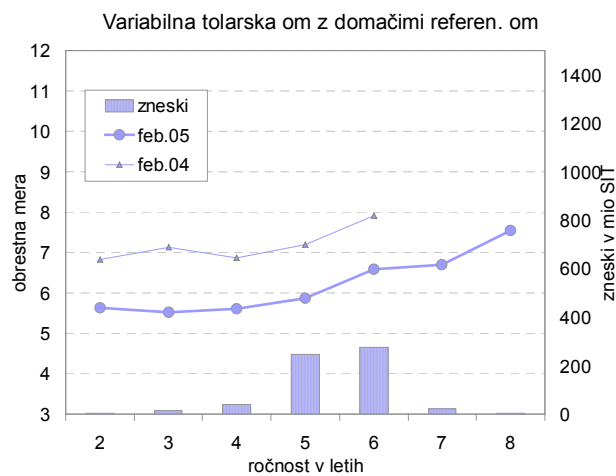
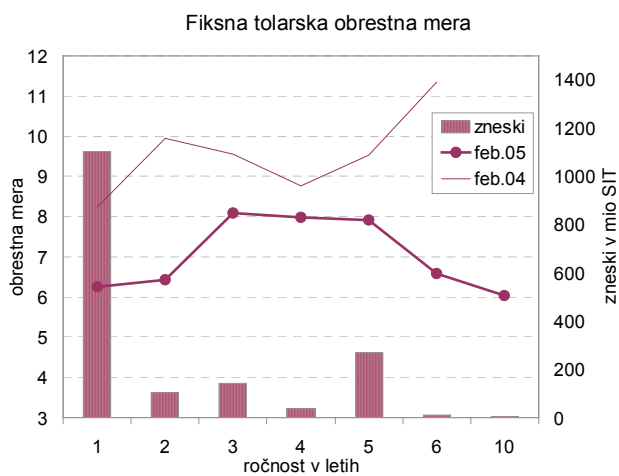
## 2.b. Obrestne mere



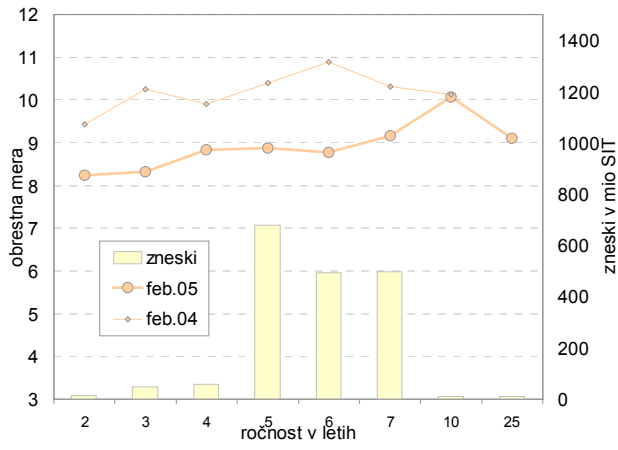
Pribitek nad referenčno om pri dolgoročnih posojilih



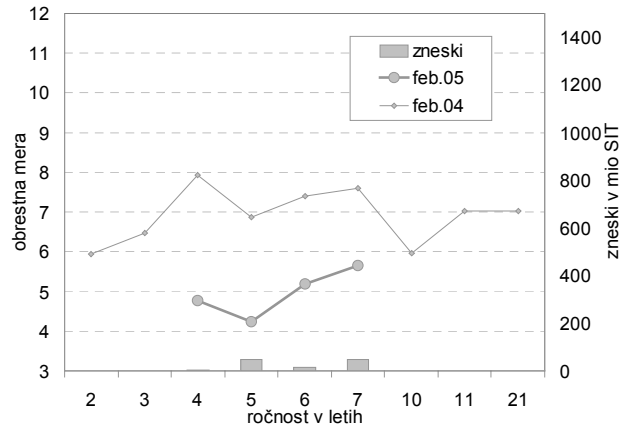
### Krivulje obrestnih mer glede na način obrestovanja



Variabilna tolarska om s TOM

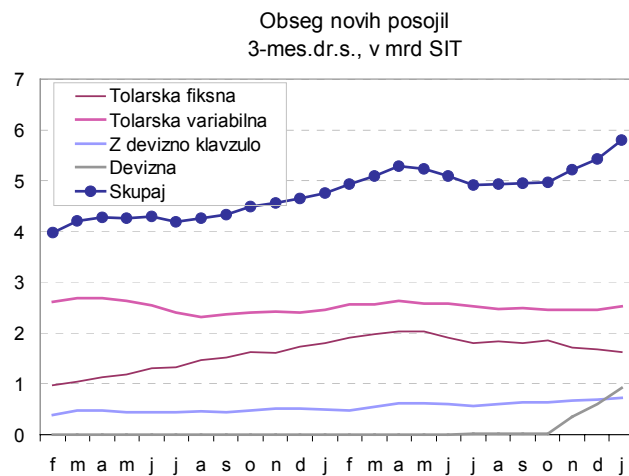


Om z devizno klavzulo, vezana na euribor



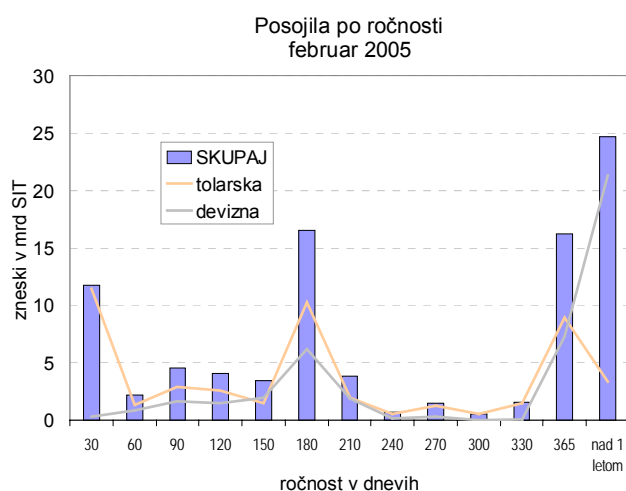
OBSEG POTROŠNIŠKIH POSOJIL PREBIVALSTVU

	skupaj			po ročnosti								
	mio SIT	mio SIT	v %	do 1 leta			do 5 let			nad 5 let		
	zadnji mesec	popv.zadnjih 12 mes.	obd.2004/ obd.2003	zadnji mesec	popv.zadnjih 12 mes.	obd.2004/ obd.2003	zadnji mesec	popv.zadnjih 12 mes.	obd.2004/ obd.2003	zadnji mesec	popv.zadnjih 12 mes.	obd.2004/ obd.2003
Tolarska s fiksno OM	1.672	1.831	-14,6	1.102	1.051	2,3	552	518	-38,4	17	262	1944,3
z variabilno OM	2.560	2.534	4,8	78	96	-33,7	1.116	1.137	-4,8	1.367	1.301	19,8
Z devizno klavzulo	735	637	56,6	36	50	-38,3	96	109	24,1	603	478	78,1
Devizna	972	237		175	29		135	50		661	158	
Skupaj	5.938	5.239	20,1	1.391	1.225	3,1	1.899	1.815	-7,6	2.648	2.200	72,9



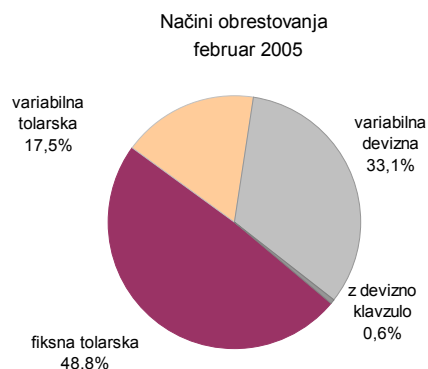
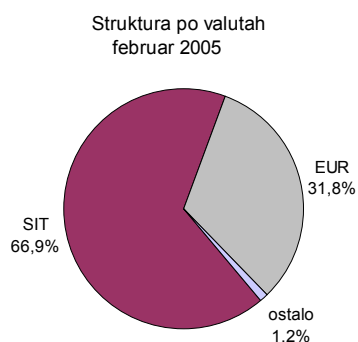
# III. PODJETJA

## 3. POSOJILA ZA OBRATNA SREDSTVA

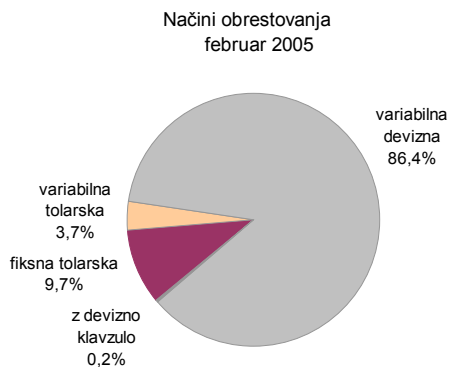
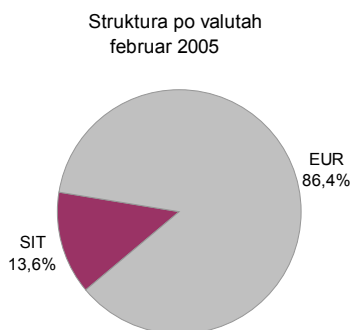


### 3.a. Načini obrestovanja:

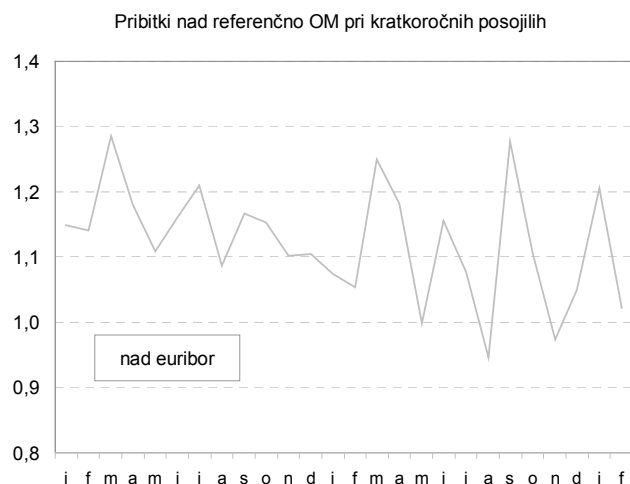
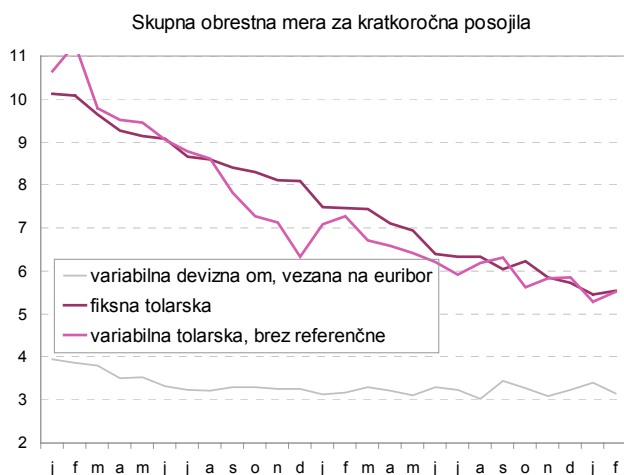
#### Kratkoročna posojila:



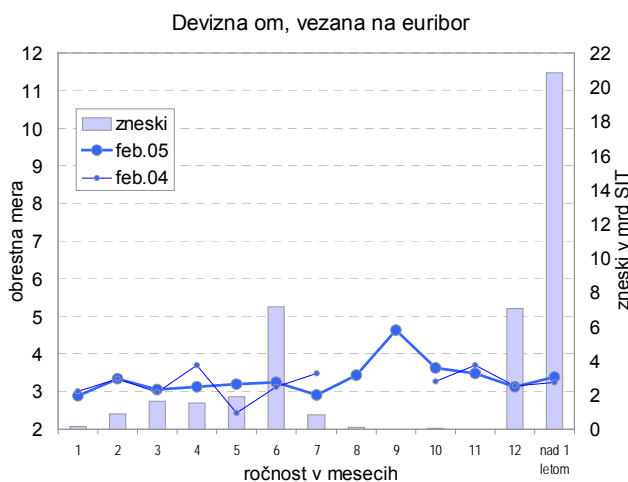
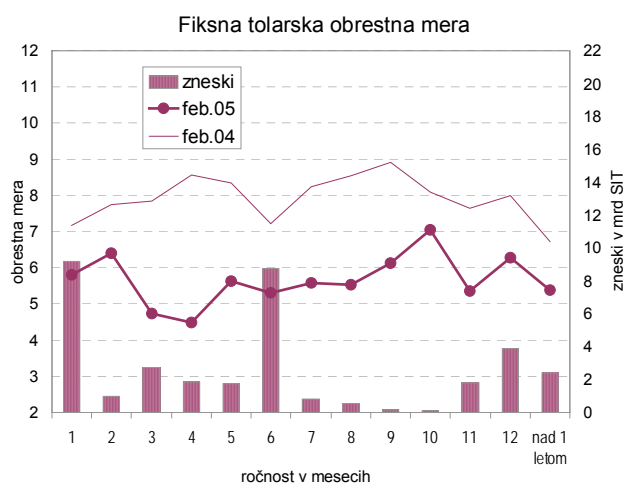
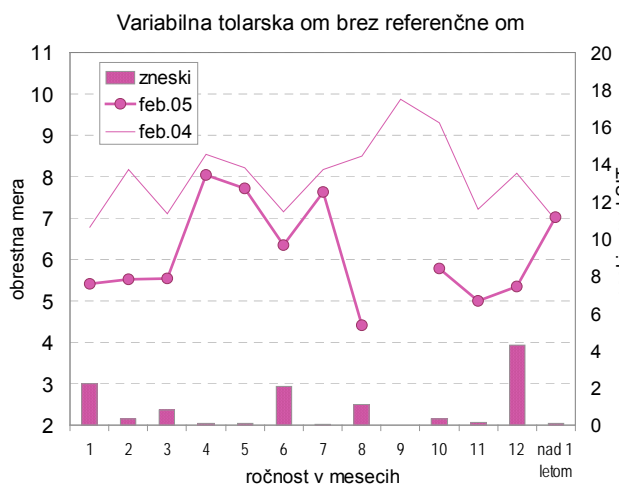
#### Dolgoročna posojila:



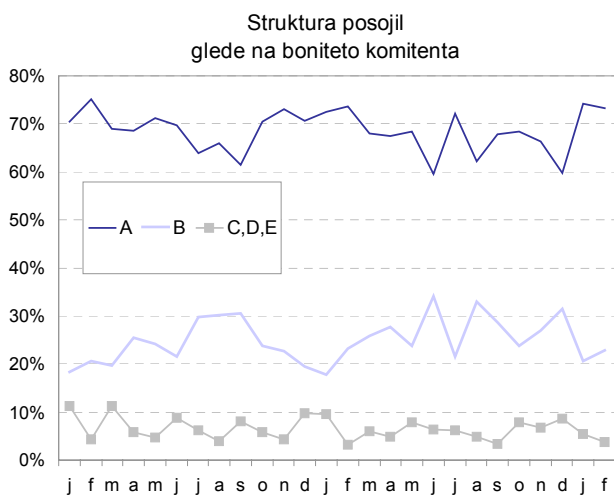
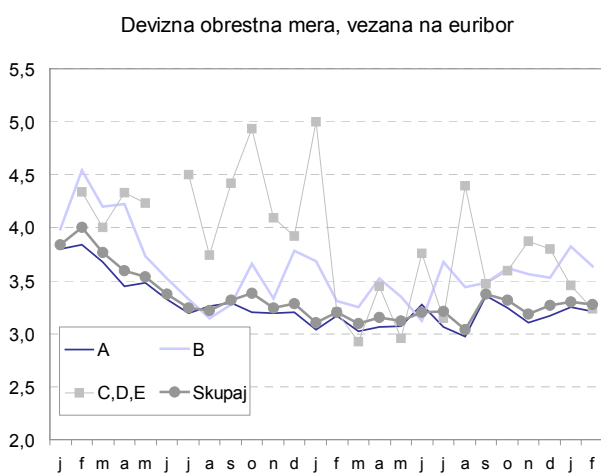
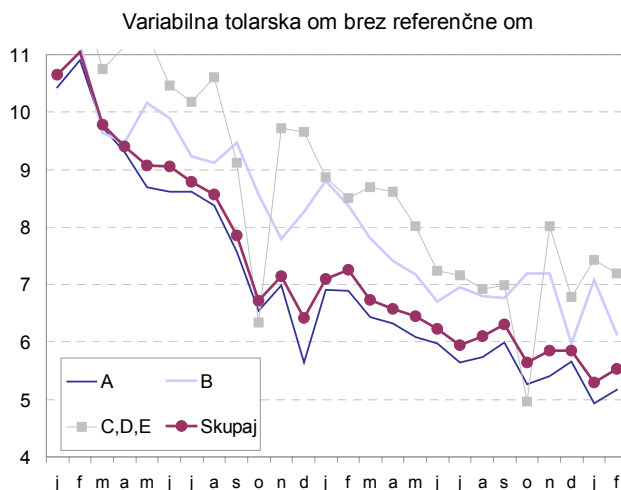
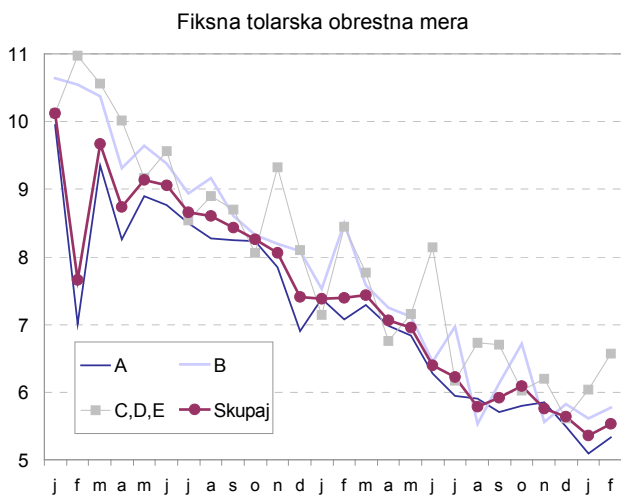
### 3.b. Obrestne mere



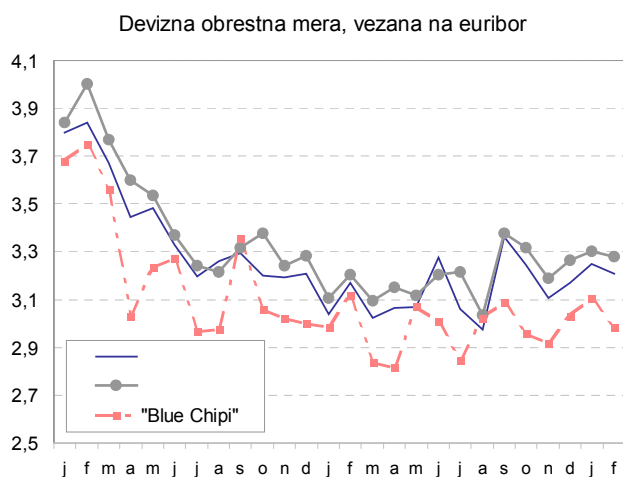
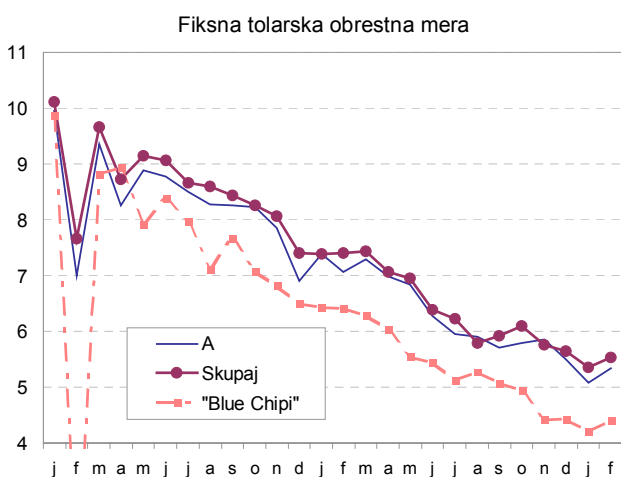
#### Krivulje obrestnih mer glede na način obrestovanja:



### 3.c Obrestna mera glede na boniteto komitenta

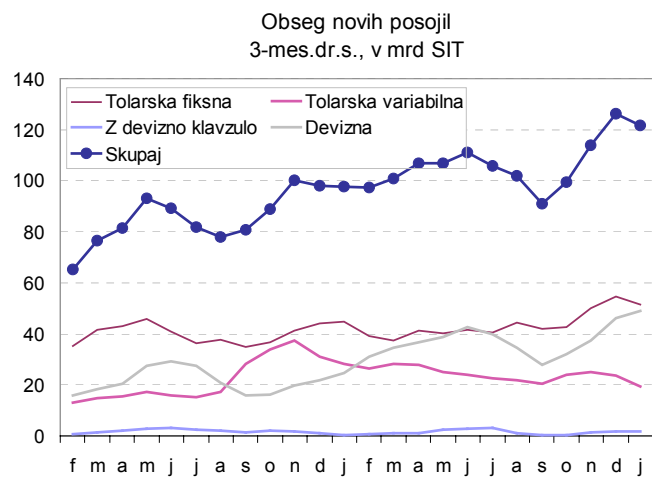


### 3.d. Obrestne mere za izbrana podjetja:

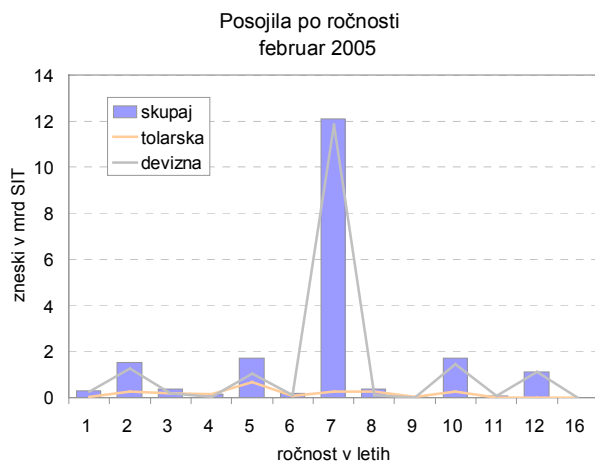


OBSEG POSOJIL ZA OBRATNA SREDSTVA

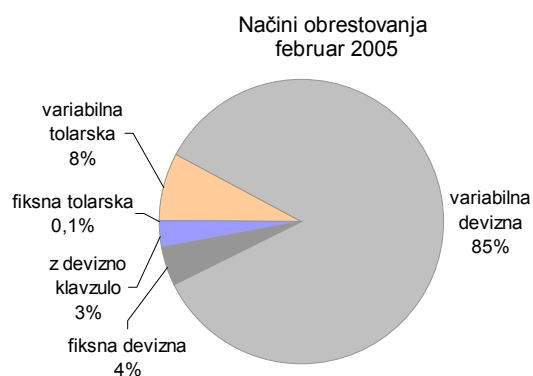
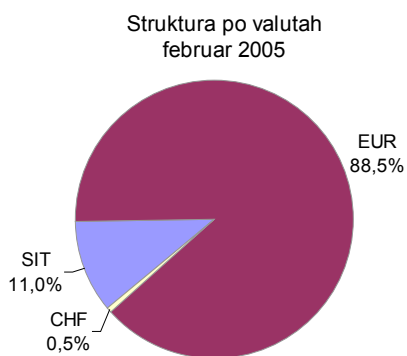
	skupaj			po ročnosti								
	mio SIT zadnji mesec	mio SIT povp.zadnjih 12 mes.	v % obd.2004/ obd.2003	do vklj. 3 mes.			do vklj. 1 leta.			nad 1 letom		
				zadnji mesec	povp.zadnjih 12 mes.	obd.2004/ obd.2003	zadnji mesec	povp.zadnjih 12 mes.	obd.2004/ obd.2003	zadnji mesec	povp.zadnjih 12 mes.	obd.2004/ obd.2003
Tolarska s fiksno OM	35.022,6	43.977,6	8,4	12.243,1	14.212,5	-11,9	20.389,5	24.584,7	21,7	2.390,1	5.180,4	25,4
z variabilno OM	12.622,5	23.414,6	-32,7	3.390,2	7.797,5	-57,9	8.311,6	12.779,2	3,2	920,7	2.838,0	-60,0
Z devizno klavzulo	443,9	1.554,9	289,9	16,8	623,8		382,7	619,2	319,8	44,4	311,8	-4,3
Devizna	43.421,2	39.485,6	113,4	2.816,4	3.027,9	89,7	19.287,7	18.335,9	94,9	21.317,1	18.121,8	146,9
Skupaj	91.510,2	108.432,7	25,1	18.466,4	25.661,6	-25,9	48.371,5	56.319,0	41,6	24.672,3	26.452,0	74,9



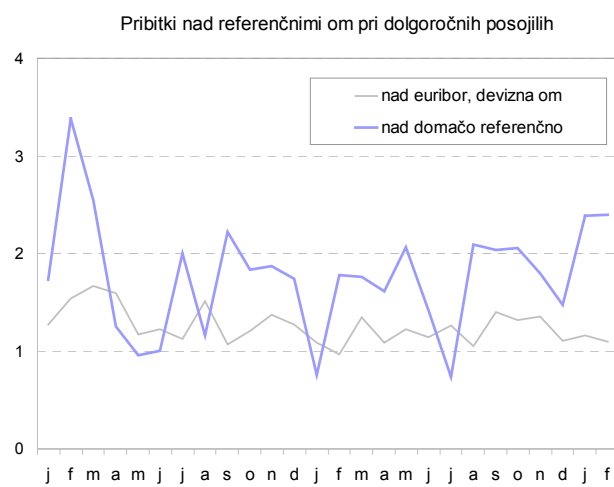
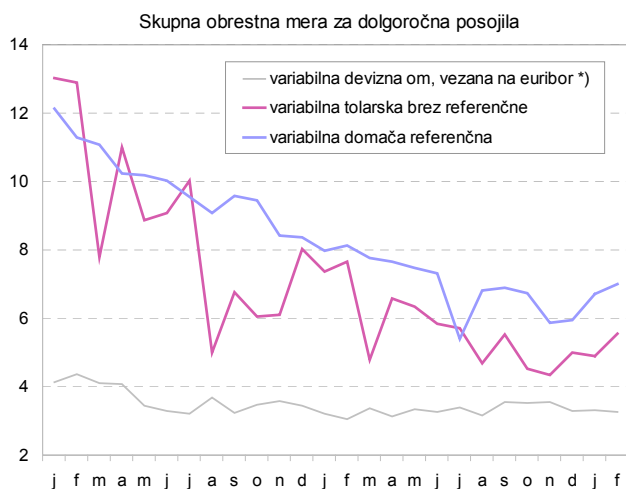
#### 4. POSOJILA ZA INVESTICIJE



#### 4.a. Načini obrestovanja:

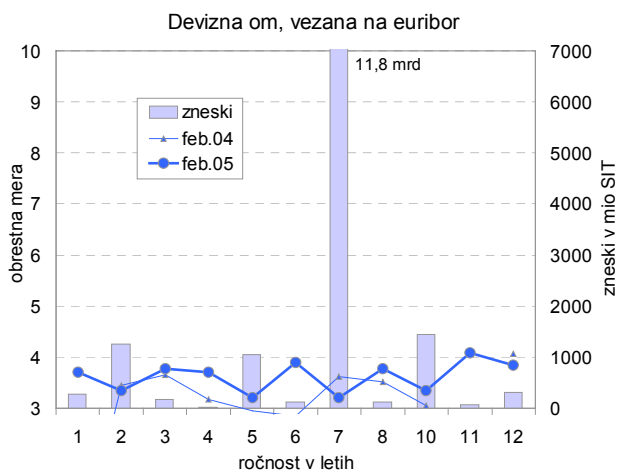
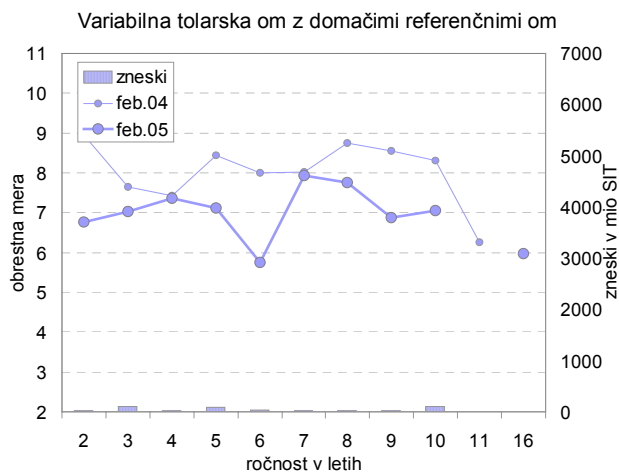
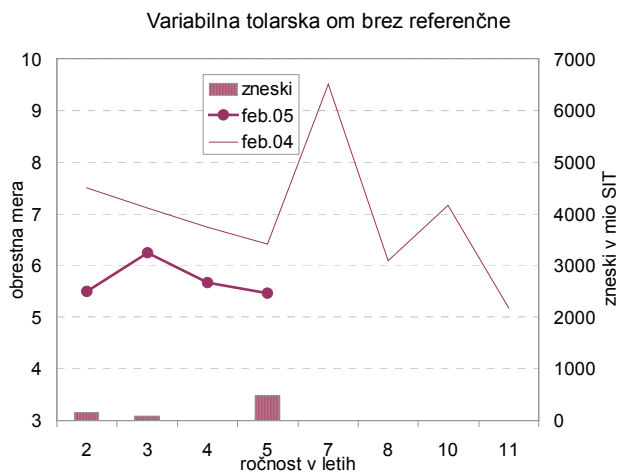


#### 4.b. Obrestne mere

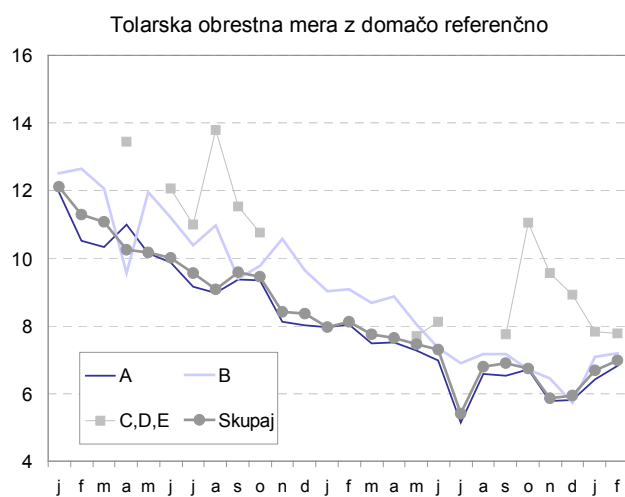
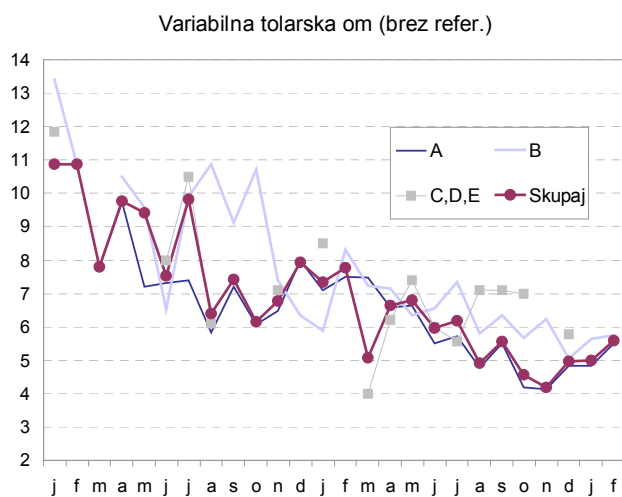


Krivulje obrestnih mer glede na način obrestovanja:

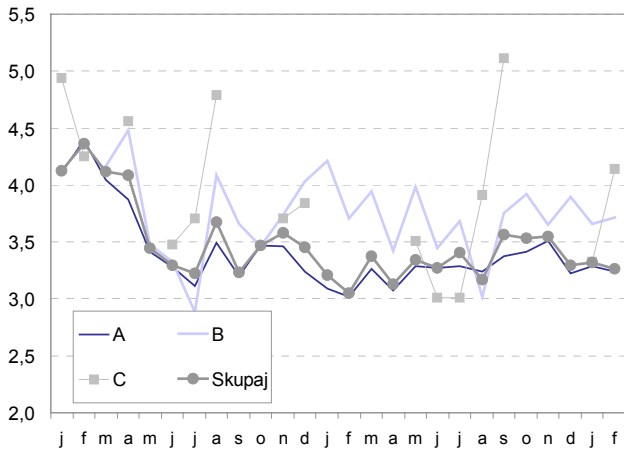




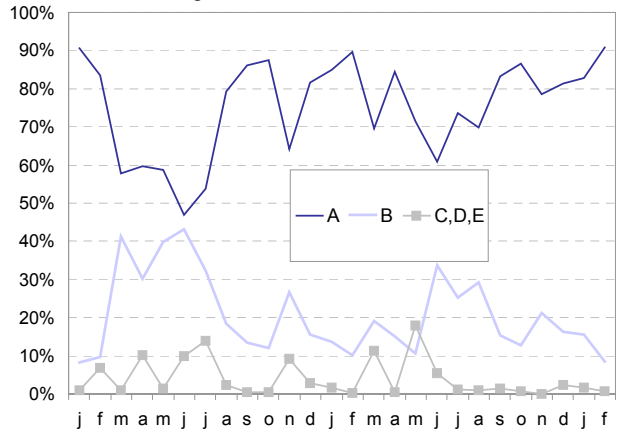
#### 4.c Obrestna mera glede na boniteto komitenta



Variabilna devizna om, vezana na euribor

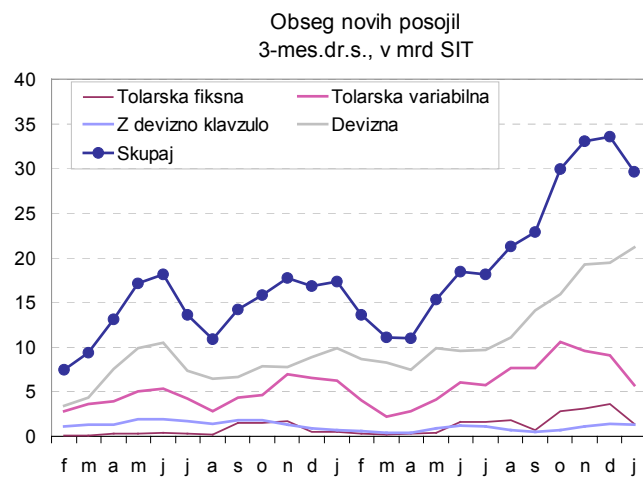


Struktura posojil za investicije glede na boniteto komenta



OBSEG POSOJIL ZA INVESTICIJE

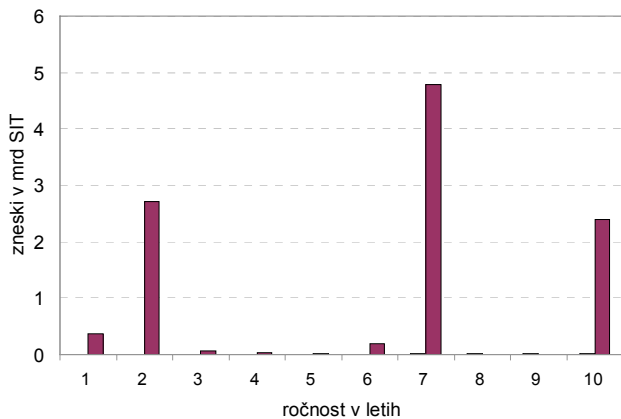
	skupaj			po ročnosti								
	mio SIT	mio SIT	v %	do 5 let			do 10 let			nad 10 let		
	zadnji mesec	pop.zadnjih 12 mes.	obd.2004/ obd.2003	zadnji mesec	pop.zadnjih 12 mes.	obd.2004/ obd.2003	zadnji mesec	pop.zadnjih 12 mes.	obd.2004/ obd.2003	zadnji mesec	pop.zadnjih 12 mes.	obd.2004/ obd.2003
Tolarska s fiksno OM	50	1.514	198,4	50	828	243,6	0	154	-100,0	0	532	
z variabilno OM	1.505	6.211	-16,6	1.067	3.300	102,6	430	1.638	-80,1	7	1.273	-82,4
Z devizno klavzulo	602	907	76,9	182	319	-38,6	421	545	246,0	0	43	-100,0
Devizna	17.520	13.537	75,1	2.791	5.417	-31,2	13.528	6.009	131,3	1.202	2.111	358,6
Skupaj	19.677	22.168	50,0	4.090	9.863	9,6	14.378	8.346	53,6	1.209	3.958	323,8



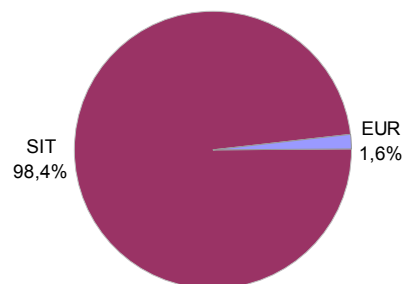
## 5. POSOJILA IZ TUJINE

Podatki o sklenjenih posojilnih pogodbah za zadnji mesec so še nepopolni in se lahko še precej spremenijo.

Posojila podjetjem iz tujine po ročnosti  
februar 2005



Posojila podjetjem iz tujine po valutah  
v februarju 2005



Obrestna mera za posojila podjetjem iz tujine

