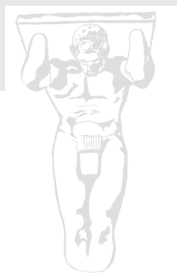


**BANKA  
SLOVENIJE**  
EVROSISTEM



**MESEČNA INFORMACIJA  
O POSLOVANJU BANK**

JANUAR 2020

## KRATEK KOMENTAR

**Novembra 2019 se je glede na mesec prej povečala medletna rast stanovanjskih posojil. Medletna rast potrošniških posojil se je nekoliko znižala, vendar je ostala visoka. Povečala se je tudi medletna rast posojil podjetjem. Na strani virov so se poleg vlog gospodinjstev povečali izdani dolžniški vrednostni papirji. Kakovost kreditnega portfelja se nadalje izboljšuje. Dobiček bank je do novembra 2019 že presegel dobiček bank v letu 2018.**

Bilančna vsota bančnega sistema se še naprej povečuje, novembra je bila medletna rast s 6,2 % najvišja po krizi. Na strani naložb so banke novembra, v nasprotju z ostalimi meseci lanskega leta, povečale predvsem sredstva pri centralni banki. Nadaljevalo se je povečevanje posojil nebančnemu sektorju, tako podjetjem kot gospodinjstvom. Naložbe v vrednostne papirje so se nekoliko zmanjšale, vendar še vedno predstavljajo več kot petino bilančne vsote.

Rast posojil nebančnemu sektorju se je novembra povečala na 6,0 % medletno. Po zvišanju rasti posojil podjetjem sredi lanskega leta zaradi večjih poslov pri nekaterih bankah se je ta do konca novembra še povečala, na 6,6 % medletno. Prirast posojil podjetjem v prvih enajstih mesecih leta 2019 (670 mio EUR) je v nasprotju s preteklimi nekaj leti presegel prirast posojil gospodinjstvom (612 mio EUR). Rast posojil tujcem je novembra ostala pri 25 % medletno.

Pri stanovanjskih posojilih se je medletna rast po oktobrski okrepitvi novembra še nekoliko povečala, na 5,8 %. Neto mesečni prirast stanovanjskih posojil je tako oktobra (45 mio EUR) kot novembra (38 mio EUR) presegel povprečni mesečni prirast prvih devetih mesecev lanskega leta (28 mio EUR). Novembra je medletna rast potrošniških posojil znašala 10,3 % (oktobra 11,9 %), medtem ko je v prvih devetih mesecih lanskega leta znašala v povprečju 12,2 %. Po nadpovprečnem prirastu potrošniških posojil oktobra (51 mio EUR), se je njihov obseg novembra zmanjšal za 15 mio EUR. Povprečni mesečni prirast je v prvih devetih mesecih lani znašal 24 mio EUR, v preteklih letih pa je bil mesečni prirast potrošniških posojil ob koncu leta običajno nižji od letnega povprečja. Ocenjujemo, da je gibanje posojil prebivalstvu v zadnjih mesecih deloma zaznamovano z uveljavitvijo Sklepa o makrobonitetnih omejitvah kreditiranja prebivalstva, ki je stopil v veljavo z novembrom 2019. Ob tem posebej poudarjamo, da je podajanje celovitih zaključkov o učinkih ukrepa preuranjeno, upošteva se zlasti (i) netipično obnašanje bank in posojilojemalcev v obdobju med najavo in uveljavitvijo ukrepa ter takoj po njegovi uvedbi, (ii) zamik med uvedbo in črpanjem posojil ter (iii) učinek sezone in praznikov.

Nedonosne izpostavljenosti bank (NPE) so se novembra zmanjšale za 33 mio EUR na 1,1 mrd EUR, dodatno se je znižal tudi delež NPE, na 2,5 %. Nedonosna posojila (NPL) so se znižala na 995 mio EUR, njihov delež v vseh posojilih bank pa na 3,4 %. Deleži NPE so se zmanjšali na vseh segmentih kreditnega portfelja bank: pri sektorju podjetij na 4,9 %, pri tujcih na 1,9 %, medtem ko so pri prebivalstvu ostali pri 2,2 %.

Novembra 2019 se je rast vlog nebančnega sektorja zaradi povečanja vlog tujcev pri eni od bank zvišala na 7,4 % medletno, medtem ko je v prvih desetih mesecih leta 2019 v povprečju znašala 6,3 %. Medletna rast vlog gospodinjstev je novembra 2019 znašala 7,6 %, rast vlog podjetij pa se je od sredine leta 2018 upočasnila in je novembra znašala 2,4 % medletno. Banke so predvsem v drugi polovici lanskega leta povečale zadolževanje v obliki izdanih dolžniških vrednostnih papirjev, novembra za 112 mio EUR.

Dobiček bank pred obdavčitvijo se je lani do novembra povečal na 584 mio EUR, kar je za 16 % več kot predlani v enakem obdobju. Lani so k rasti najbolj prispevali višji neobrestni prihodki, predvsem zaradi enkratnih dogodkov v prvem polletju. Rast neto opravnin je bila s 5,9 % višja kot povprečna rast bilančne vsote. Medletna rast neto obrestnih prihodkov se je od poletja do konca novembra zvišala na 2,4 %. Neto obrestna marža je bila novembra z 1,8 % (v zadnjem enoletnem obdobju) primerljiva s predhodnim mesecem. Neto sproščanje oslabitev in rezervacij se je na ravni bančnega sistema lani nadaljevalo, prevladovalo je pri nekoliko več kot tretjini bank.

Količniki skupne kapitalske ustreznosti je v tretjem četrtletju 2019 na posamični osnovi znašal 19,9 %, na konsolidirani osnovi pa 18,2 %. Na konsolidirani osnovi je količnik skupne kapitalske ustreznosti primerljiv s povprečjem evroobmočja, količnik CET1 pa ga s 17,7 % presega. Delež najbolj likvidnih oblik naložb v bilančni vsoti se je povečal na 12,7 %, količnik likvidnostnega kritja se je povečal na 329 %, delež sekundarne likvidnosti je ostal pri 19 % bilančne vsote.

## KAZALO

1. Glavne značilnosti in izkazi poslovanja bank	1
2. Obrestne mere bank	3
3. Kakovost kreditnega portfelja bank	5

1. GLAVNE ZNAČILNOSTI IN IZKAZI POSLOVANJA BANK<sup>1</sup>

Tabela 1.1: Bilanca stanja bank in hranilnic po stanju 30. 11. 2019

Stanja v mio EUR; rasti v %	Stanje		Struktura		Stanje		Struktura		Stanje		Struktura		Prir. v mio EUR		Rast v %	
	dec.08	v %	dec.18	v %	nov.19	nov.19	nov.19	nov.19	nov.19	2019	nov.19	medletno	nov.19	medletno		
<b>Aktiva</b>	<b>47.948</b>	<b>100,0</b>	<b>38.776</b>	<b>100,0</b>	<b>40.894</b>	<b>100,0</b>	<b>311,8</b>	<b>2.117,6</b>	<b>0,8</b>	<b>6,2</b>						
Denar v blagajni, stanje na rač. pri CB in vpogl. vloge pri bankah	1.250	2,6	4.713	12,2	5.188	12,7	387,1	474,3	8,1	19,9						
<b>Kreditni bankam po odpl. vrednosti (vklj. s CB)</b>	<b>4.101</b>	<b>8,6</b>	<b>1.596</b>	<b>4,1</b>	<b>1.672</b>	<b>4,1</b>	<b>-40,4</b>	<b>75,1</b>	<b>-2,4</b>	<b>-4,7</b>						
domaćim bankam	2.673	5,6	821	2,1	760	1,9	-11,1	60,8	-1,4	-15,6						
tujim bankam	1.428	3,0	776	2,0	912	2,2	-29,2	135,9	-3,1	6,9						
kratkoročni krediti bankam	2.056	4,3	598	1,5	644	1,6	-53,1	46,2	-7,6	-2,6						
dolgoročni krediti bankam	2.046	4,3	998	2,6	1.027	2,5	12,7	29,0	1,2	-6,0						
<b>Kreditni nebančnemu sektorju*</b>	<b>33.718</b>	<b>70,3</b>	<b>22.236</b>	<b>57,3</b>	<b>23.613</b>	<b>57,7</b>	<b>98,6</b>	<b>1.376,4</b>	<b>0,4</b>	<b>6,0</b>						
od tega nefinančnim družbam	20.260	42,3	8.470	21,8	9.140	22,4	54,7	669,6	0,6	6,6						
gospodinjstvom	7.558	15,8	10.078	26,0	10.691	26,1	29,1	612,5	0,3	6,5						
državi	506	1,1	1.740	4,5	1.639	4,0	5,5	101,3	0,3	-5,8						
drugim fin. org.	2.829	5,9	1.058	2,7	1.061	2,6	2,6	3,0	0,2	0,0						
tujcem	2.515	5,2	858	2,2	1.052	2,6	6,7	194,1	0,6	24,9						
Druga finan. sredstva iz skupine kred. in terj. (po odpl. vredn.)	0	0,0	127	0,3	159	0,4	-46,7	31,3	-22,8	17,8						
<b>Vrednostni papirji (VP)/finančna sredstva (FS)**</b>	<b>7.323</b>	<b>15,3</b>	<b>8.870</b>	<b>22,9</b>	<b>8.932</b>	<b>21,8</b>	<b>-67,9</b>	<b>62,5</b>	<b>-0,8</b>	<b>1,7</b>						
<b>a) FS v posesti za trgovanje</b>	<b>1.177</b>	<b>2,5</b>	<b>90</b>	<b>0,2</b>	<b>91</b>	<b>0,2</b>	<b>-27,4</b>	<b>0,9</b>	<b>-23,2</b>	<b>19,3</b>						
od tega dolžniški VP	571	1,2	49	0,1	30	0,1	-25,2	19,2	-46,0	-20,1						
...dolžniški VP države	56	0,1	49	0,1	30	0,1	-25,2	19,2	-46,0	-20,1						
<b>b) FS, obvezno merjena po PV prek PI, ki niso v pos. za trgovanje</b>	<b>0</b>	<b>0,0</b>	<b>62</b>	<b>0,2</b>	<b>45</b>	<b>0,1</b>	<b>-18,5</b>	<b>16,2</b>	<b>-29,0</b>	<b>-11,7</b>						
od tega dolžniški VP	0	0,0	0	0,0	0	0,0	0,0	-	0,0	0,0						
<b>c) FS, določena za merjenje po PV prek PI</b>	<b>179</b>	<b>0,4</b>	<b>6</b>	<b>0,0</b>	<b>6</b>	<b>0,0</b>	<b>0,0</b>	<b>0,1</b>	<b>0,2</b>	<b>1,2</b>						
od tega dolžniški VP	163	0,3	6	0,0	6	0,0	0,0	0,1	0,2	1,2						
...dolžniški VP države	0	0,0	0	0,0	0	0,0	0,0	-	0,0	0,0						
<b>d) FS merjena po PV prek DVD</b>	<b>4.552</b>	<b>9,5</b>	<b>5.395</b>	<b>13,9</b>	<b>4.962</b>	<b>12,1</b>	<b>-7,7</b>	<b>432,9</b>	<b>-0,2</b>	<b>-8,4</b>						
od tega dolžniški VP	4.318	9,0	5.189	13,4	4.754	11,6	-0,7	435,0	0,0	-8,6						
...dolžniški VP države	2.875	6,0	3.600	9,3	3.267	8,0	-3,6	332,5	-0,1	-9,9						
<b>e) Dolžniški VP po odplačni vrednosti</b>	<b>1.415</b>	<b>3,0</b>	<b>3.317</b>	<b>8,6</b>	<b>3.828</b>	<b>9,4</b>	<b>-14,3</b>	<b>510,6</b>	<b>-0,4</b>	<b>18,6</b>						
od tega dolžniški VP države	1.182	2,5	2.655	6,8	3.028	7,4	-13,8	373,3	-0,5	17,0						
<b>Naložbe v kapital odvisnih družb, skupaj obvladovanih družb in pridruženih družb</b>	<b>627</b>	<b>1,3</b>	<b>515</b>	<b>1,3</b>	<b>512</b>	<b>1,3</b>	<b>0,0</b>	<b>3,4</b>	<b>0,0</b>	<b>-1,3</b>						
Ostala aktiva	928	1,9	717	1,9	819	2,0	-18,8	101,4	-2,2	15,5						
<b>Pasiva</b>	<b>47.948</b>	<b>100,0</b>	<b>38.776</b>	<b>100,0</b>	<b>40.894</b>	<b>100,0</b>	<b>311,8</b>	<b>2.117,6</b>	<b>0,8</b>	<b>6,2</b>						
<b>Finančne obveznosti, merjene po odplačni vrednosti (vloge)</b>	<b>41.895</b>	<b>87,4</b>	<b>33.663</b>	<b>86,8</b>	<b>35.458</b>	<b>86,7</b>	<b>302,2</b>	<b>1.794,6</b>	<b>0,9</b>	<b>6,1</b>						
<b>a) Fin. obveznosti do CB (Evrosistema)</b>	<b>1.229</b>	<b>2,6</b>	<b>1.092</b>	<b>2,8</b>	<b>970</b>	<b>2,4</b>	<b>-0,3</b>	<b>122,4</b>	<b>0,0</b>	<b>-11,2</b>						
<b>b) Obveznosti do bank</b>	<b>18.168</b>	<b>37,9</b>	<b>3.193</b>	<b>8,2</b>	<b>2.729</b>	<b>6,7</b>	<b>-360,9</b>	<b>463,9</b>	<b>-11,7</b>	<b>-18,3</b>						
od tega do domačih bank	2.065	4,3	858	2,2	842	2,1	-14,9	16,1	-1,7	-10,1						
od tega do tujih bank	16.098	33,6	2.335	6,0	1.887	4,6	-346,0	447,8	-15,5	-21,5						
<b>c) Obveznosti do neban. sekt. (vloge NS)</b>	<b>20.883</b>	<b>43,6</b>	<b>28.979</b>	<b>74,7</b>	<b>30.728</b>	<b>75,1</b>	<b>597,4</b>	<b>1.749,0</b>	<b>2,0</b>	<b>7,4</b>						
od tega do nefinančnih družb (podjetij)	3.728	7,8	6.788	17,5	6.768	16,6	-3,7	19,7	-0,1	2,4						
gospodinjstev	13.407	28,0	18.733	48,3	19.866	48,6	109,4	1.133,3	0,6	7,6						
države	1.879	3,9	1.040	2,7	1.115	2,7	53,4	74,6	5,0	-2,0						
drugih finančnih organizacij	1.065	2,2	1.122	2,9	1.393	3,4	79,3	270,7	6,0	20,4						
tujcev	475	1,0	911	2,3	1.164	2,8	356,0	253,6	44,0	33,8						
<b>d) Dolžniški vrednostni papirji</b>	<b>1.276</b>	<b>2,7</b>	<b>148</b>	<b>0,4</b>	<b>603</b>	<b>1,5</b>	<b>119,7</b>	<b>454,3</b>	<b>24,8</b>	<b>694,9</b>						
<b>e) Ostale finančne obveznosti, merjene po odplačni vrednosti***</b>	<b>1.568</b>	<b>3,3</b>	<b>251</b>	<b>0,6</b>	<b>429</b>	<b>1,0</b>	<b>-53,7</b>	<b>177,5</b>	<b>-11,1</b>	<b>45,1</b>						
<b>Rezervacije</b>	<b>176</b>	<b>0,4</b>	<b>203</b>	<b>0,5</b>	<b>183</b>	<b>0,4</b>	<b>-2,3</b>	<b>19,8</b>	<b>-1,2</b>	<b>-10,1</b>						
<b>Kapital</b>	<b>4.010</b>	<b>8,4</b>	<b>4.726</b>	<b>12,2</b>	<b>4.963</b>	<b>12,1</b>	<b>24,1</b>	<b>237,1</b>	<b>0,5</b>	<b>5,8</b>						
<b>Ostala pasiva</b>	<b>1.867</b>	<b>3,9</b>	<b>184</b>	<b>0,5</b>	<b>290</b>	<b>0,7</b>	<b>-12,2</b>	<b>105,7</b>	<b>-4,0</b>	<b>53,0</b>						
<b>BILANČNA VSOTA</b>	<b>47.948</b>	<b>100,0</b>	<b>38.776</b>	<b>100,0</b>	<b>40.894</b>	<b>100,0</b>	<b>311,8</b>	<b>2.117,6</b>	<b>0,8</b>	<b>6,2</b>						

Opombe: \* Krediti nebančnemu sektorju, brez namena za trgovanje, zajemajo "Kredite in druga finančna sredstva po odplačni vrednosti (iz A. VI. iz "Metodologije za izdelavo rekapitulacije izkaza finančnega položaja", kategorijo "Kreditni (in druga finančna sredstva), določeni za merjenje po PV prek PI" (iz A.III), kategorijo "Kreditni (in druga finančna sredstva), določeni za merjenje po PV prek DVD" (iz A.IV) in kategorijo "Kreditni (in druga finančna sredstva), merjeni po PV prek DVD.

\*\*Finančna sredstva/vrednostni papirji v aktivi zajemajo celotna finančna sredstva iz A.II., vključno s krediti namenjenimi trgovanju, iz ostalih skupin finančnih sredstev (A.III., A.IV. in A.V.) so zjeti lastniški in dolžniški vrednostni papirji, brez kreditov.

\*\*\*Do 31.12.2017 vključuje tudi podrejene obveznosti, z metodologijo MSRP9 je postavka "podrejene obveznosti" ukinjena, te obveznosti so vključene med obveznosti do bank.

<sup>1</sup>Podatki o poslovanju bank v tej publikaciji temeljijo na knjigovodskih podatkih bank, ki se metodološko razlikujejo od statističnih podatkov. Podatki o posojilih se razlikujejo še zato, ker podatki v tej publikaciji vključujejo tudi posojila tujcem, upoštevajo neto princip (zneski zmanjšani za popravke vrednosti) ter ne vključujejo netržnih vrednostnih papirjev.

Tabela 1.2: Izkaz poslovnega izida 2017, 2018 in 2019

	2017	Strukt.	2018	Strukt.	2018	Strukt.	2019	Strukt.	Medl. rast.
v mio EUR; rasti v %		v %		v %	jan.-nov.	v %	jan.-nov.	v %	jan.-nov.19/ jan.-nov.18
Prihodki od obresti	767,2		775,3		705,0		722,7		2,5
Odhodki od obresti	115,2		103,6		95,0		98,2		3,3
<b>Čiste obresti</b>	<b>651,9</b>	<b>60,7</b>	<b>671,7</b>	<b>58,2</b>	<b>610,0</b>	<b>58,5</b>	<b>624,5</b>	<b>54,0</b>	<b>2,4</b>
<b>Neobrestni prihodki</b>	<b>422,2</b>	<b>39,3</b>	<b>481,6</b>	<b>41,8</b>	<b>433,1</b>	<b>41,5</b>	<b>530,9</b>	<b>46,0</b>	<b>22,6</b>
od tega neto opravnine	313,5	29,2	315,4	27,3	289,4	27,7	306,3	26,5	5,9
od tega čisti dobički/izgube iz FS in obvez. namenjenih trgovanju	29,6	2,8	13,0	1,1	18,7	1,8	12,7	1,1	-32,4
<b>Bruto dohodek</b>	<b>1.074,2</b>	<b>100,0</b>	<b>1.153,3</b>	<b>100,0</b>	<b>1.043,1</b>	<b>100,0</b>	<b>1.155,4</b>	<b>100,0</b>	<b>10,8</b>
<b>Operativni stroški</b>	<b>-673,7</b>	<b>-62,7</b>	<b>-669,5</b>	<b>-58,0</b>	<b>-597,1</b>	<b>-57,2</b>	<b>-630,5</b>	<b>-54,6</b>	<b>5,6</b>
<b>Neto dohodek</b>	<b>400,5</b>	<b>37,3</b>	<b>483,8</b>	<b>42,0</b>	<b>446,0</b>	<b>42,8</b>	<b>524,9</b>	<b>45,4</b>	<b>17,7</b>
<b>Neto oslabitve in rezervacije</b>	<b>42,7</b>	<b>4,0</b>	<b>47,1</b>	<b>4,1</b>	<b>55,4</b>	<b>5,3</b>	<b>59,0</b>	<b>5,1</b>	<b>6,4</b>
<b>Dobiček pred obdavčitvijo</b>	<b>443,2</b>	<b>41,3</b>	<b>530,9</b>	<b>46,0</b>	<b>501,5</b>	<b>48,1</b>	<b>583,9</b>	<b>50,5</b>	<b>16,4</b>
Davki	-18,4		-35,7		-44,7		-63,7		42,6
Dobiček po obdavčitvi	424,8		495,2		456,8		520,2		13,9

Vir: Banka Slovenije.

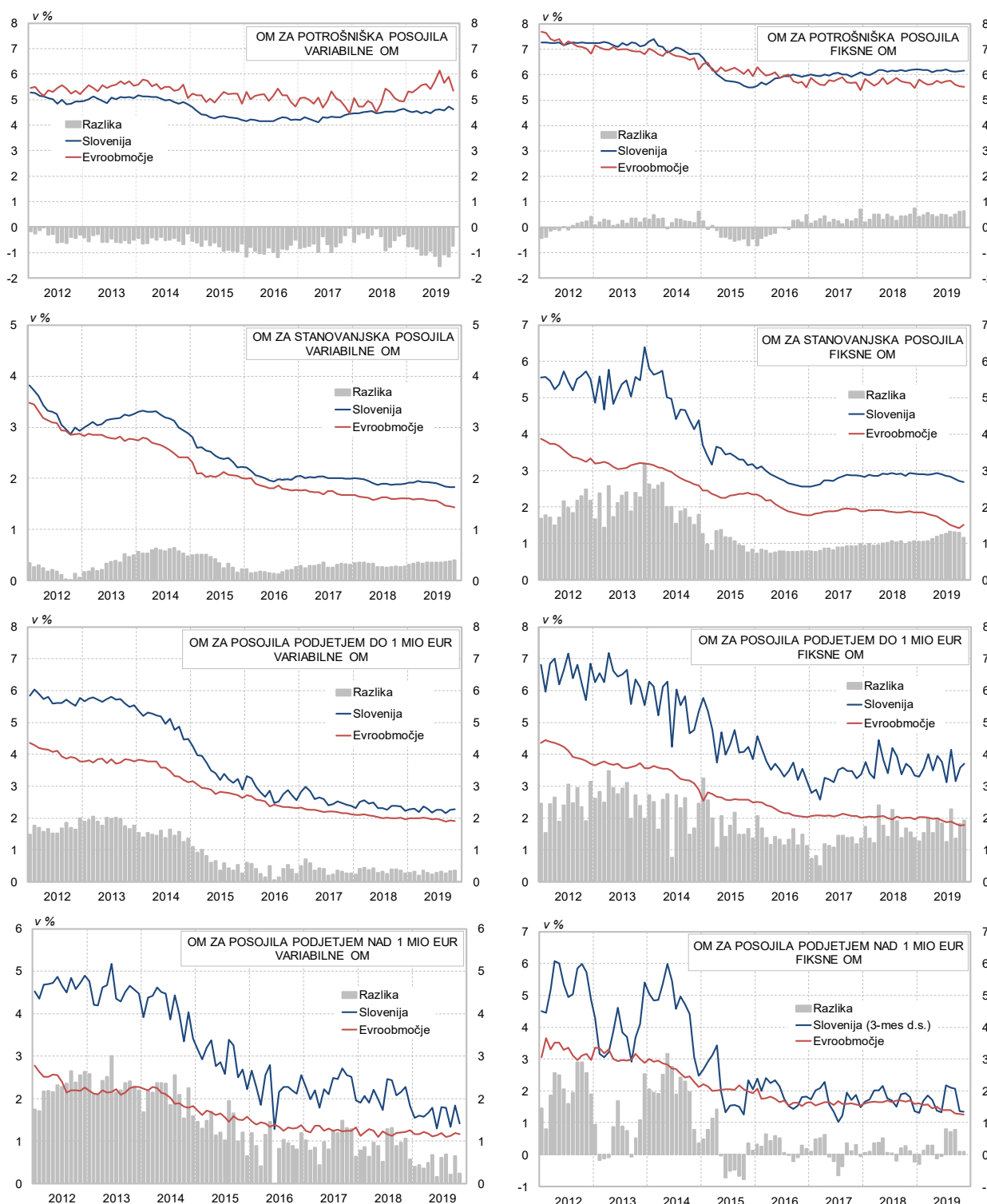
Tabela 1.3: Nekateri kazalci poslovanja

v %	2014	2015	2016	2017	2018	2019	nov.2018	nov.2019
					jan.- nov	jan.- nov	(za zadnjih 12 mesecev)	(za zadnjih 12 mesecev)
<b>Profitabilnost</b>								
Marža finančnega posredništva*	3,10	3,05	3,05	2,88	3,01	2,98	3,16	2,95
Donosnost aktive pred obd. (ROA)	-0,27	0,42	0,99	1,19	1,39	1,43	1,60	1,36
Donosnost kapitala pred obd. (ROE)	-2,69	3,63	7,96	9,58	11,07	11,47	13,18	10,86
Obrestna marža na obrestonosno aktivo	2,18	2,06	1,91	1,83	1,84	1,83	1,80	1,85
Neto neobrestni prihodki/oper. stroški	58,05	60,05	68,53	62,67	71,93	72,54	84,21	68,28
<b>Stroški poslovanja</b>								
Stroški dela/povp. aktiva	0,92	0,97	1,01	1,02	1,02	1,00	0,98	1,02
Drugi stroški/povp. aktiva	0,81	0,84	0,80	0,78	0,73	0,70	0,74	0,73
<b>Kvaliteta aktive</b>								
Popravki in prilagoditev vrednosti za kreditne izgube kreditov bančnemu in nebančnemu sektorju, brez namena za trgovanje v bruto aktivih	8,98	7,84	5,38	4,09	2,64	2,80	1,75	/

\* Bruto dohodek/povp. akt.\*

Vir: Banka Slovenije.

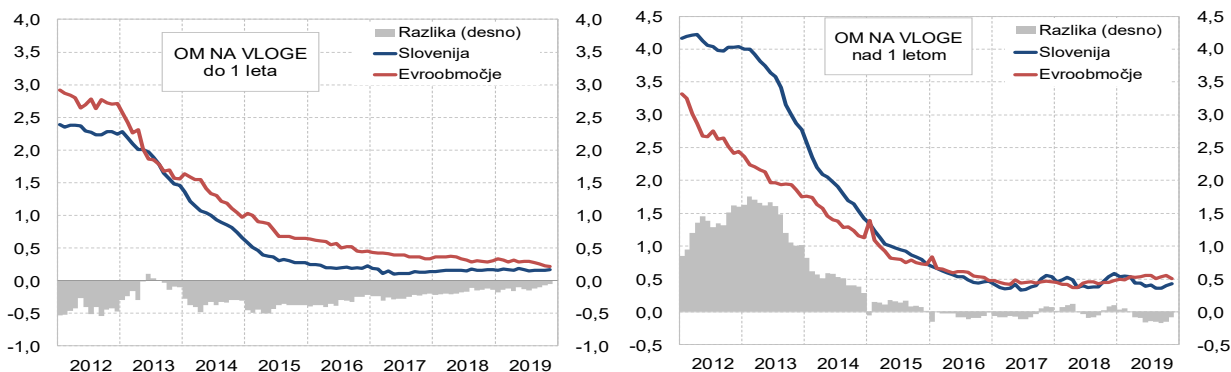
## 2. OBRESTNE MERE BANK

Slika 2.1: Primerjava slovenskih obrestnih mer za nova posojila z obrestnimi merami v evroobmočju, variabilne<sup>1</sup> (levo) in fiksne<sup>2</sup> (desno) obrestne mere v odstotkih

Opomba: Za vse obrestne mere v tej prilogi veljajo naslednje definicije: 1) pri **variabilni obrestni meri** so upoštevana posojila, ki so sklenjena z variabilno obrestno mero ali s fiksno obrestno mero za obdobje krajše od enega leta (tudi če je za celotno obdobje zapadlosti posla); 2) pri **fiksni obrestni meri** so upoštevana posojila, ki so sklenjena s fiksno obrestno mero za obdobje daljše od enega leta.

Vir: Banka Slovenije.

Slika 2.2: Primerjava slovenskih obrestnih mer z obrestnimi merami v evroobmočju za nove vloge gospodinjstev v odstotkih<sup>1</sup>



Vir: Banka Slovenije, ECB.

Tabela 2.1: Primerjava slovenskih obrestnih mer z obrestnimi merami v evroobmočju za nove posle sklenjene z variabilno obrestno mero v odstotkih

v %	Obrestna mera ECB	Posojila								Vloge gospodinjstev 1)			
		Gospodinjstvom				Podjetjem				do 1 leta		nad 1 letom	
		Stanovanjska EMU	SLO	Potrošniška EMU	SLO	do 1 mio EUR EMU	SLO	nad 1 mio EUR EMU	SLO	EMU	SLO	EMU	SLO
dec.12	0,75	2,9	2,9	5,2	4,9	3,8	5,8	2,3	4,9	2,7	2,2	2,4	4,0
dec.13	0,25	2,8	3,3	5,5	5,1	3,8	5,5	2,3	4,5	1,6	1,5	1,8	2,8
dec.14	0,05	2,4	2,9	5,1	4,8	3,1	4,5	1,8	3,4	1,0	0,7	1,2	1,4
dec.15	0,05	2,0	2,2	4,8	4,2	2,6	2,9	1,6	2,2	0,7	0,3	0,8	0,7
dec.16	0,00	1,8	2,0	4,7	4,2	2,3	2,5	1,4	2,6	0,4	0,2	0,5	0,5
dec.17	0,00	1,7	2,0	4,5	4,4	2,1	2,4	1,3	2,0	0,3	0,1	0,5	0,5
jan.18	0,00	1,7	2,0	5,0	4,5	2,1	2,3	1,1	1,9	0,4	0,1	0,5	0,5
feb.18	0,00	1,6	2,0	4,7	4,5	2,1	2,5	1,2	2,1	0,4	0,2	0,5	0,5
mar.18	0,00	1,6	2,0	4,7	4,5	2,1	2,6	1,3	1,9	0,4	0,2	0,5	0,5
apr.18	0,00	1,6	2,0	5,0	4,5	2,1	2,5	1,2	2,2	0,4	0,2	0,4	0,5
maj.18	0,00	1,6	1,9	4,9	4,6	2,1	2,5	1,1	2,0	0,4	0,2	0,4	0,4
jun.18	0,00	1,6	1,9	4,5	4,5	2,0	2,3	1,2	1,7	0,3	0,2	0,5	0,4
jul.18	0,00	1,6	1,9	4,9	4,5	2,0	2,3	1,2	2,5	0,3	0,2	0,5	0,4
avg.18	0,00	1,6	1,9	5,4	4,5	2,0	2,3	1,1	2,4	0,3	0,2	0,5	0,4
sep.18	0,00	1,6	1,9	5,3	4,5	2,0	2,4	1,2	2,1	0,3	0,2	0,5	0,4
okt.18	0,00	1,6	1,9	5,1	4,5	2,0	2,4	1,2	2,2	0,3	0,2	0,5	0,5
nov.18	0,00	1,6	1,9	4,9	4,6	2,0	2,4	1,2	2,3	0,3	0,2	0,5	0,5
dec.18	0,00	1,6	1,9	4,9	4,6	2,0	2,2	1,3	1,8	0,3	0,2	0,5	0,6
jan.19	0,00	1,6	1,9	5,3	4,5	2,0	2,3	1,2	1,5	0,3	0,2	0,5	0,5
feb.19	0,00	1,6	1,9	5,3	4,5	2,0	2,3	1,2	1,6	0,3	0,2	0,5	0,5
mar.19	0,00	1,6	2,0	5,4	4,6	2,0	2,2	1,2	1,6	0,3	0,2	0,6	0,5
apr.19	0,00	1,6	1,9	5,6	4,5	2,0	2,4	1,2	1,7	0,3	0,2	0,6	0,4
maj.19	0,00	1,6	1,9	5,6	4,5	2,0	2,3	1,1	1,8	0,3	0,2	0,6	0,4
jun.19	0,00	1,6	1,9	5,4	4,5	1,9	2,2	1,1	1,3	0,3	0,2	0,6	0,4
jul.19	0,00	1,6	1,9	5,7	4,6	2,0	2,2	1,2	1,8	0,3	0,2	0,6	0,4
avg.19	0,00	1,5	1,9	6,2	4,6	1,9	2,3	1,1	1,8	0,3	0,2	0,5	0,4
sep.19	0,00	1,5	1,8	5,6	4,6	1,9	2,2	1,1	1,3	0,3	0,2	0,6	0,4
okt.19	0,00	1,4	1,8	5,9	4,7	1,9	2,3	1,2	1,8	0,2	0,2	0,6	0,4
nov.19	0,00	1,4	1,8	5,4	4,6	1,9	2,3	1,2	1,4	0,2	0,2	0,5	0,4

Opomba: Vloge gospodinjstev so razčlenjene po ročnosti, ne glede na način obrestovanja (skupaj so združene fiksne in variabilne obrestne mere).

Tabela 2.2: Primerjava slovenskih obrestnih mer z obrestnimi merami v evroobmočju za nove posle sklenjene s fiksno obrestno mero v odstotkih

v %	Posojila							
	Gospodinjstvom				Podjetjem			
	Stanovanjska EMU	SLO	Potrošniška EMU	SLO	do 1 mio EUR EMU	SLO	nad 1 mio EUR EMU	SLO
dec.12	3,3	5,5	6,8	7,2	3,7	6,9	3,0	5,3
dec.13	3,2	6,4	6,8	7,2	3,6	5,5	2,9	4,6
dec.14	2,6	4,4	6,2	6,8	2,9	5,4	2,1	2,9
dec.15	2,4	3,2	5,9	5,5	2,5	3,8	1,9	3,0
dec.16	1,8	2,6	5,5	6,0	2,0	3,2	1,6	2,2
dec.17	1,9	2,9	5,4	6,1	2,0	3,4	1,5	1,8
jan.18	1,9	2,8	5,8	6,0	2,0	3,8	1,6	1,4
feb.18	1,9	2,9	5,7	6,0	2,1	3,4	1,6	1,8
mar.18	1,9	2,9	5,6	6,1	2,0	3,2	1,7	2,0
apr.18	1,9	2,9	5,7	6,2	2,0	4,4	1,6	2,2
maj.18	1,9	2,9	5,9	6,2	2,1	3,8	1,7	1,8
jun.18	1,9	2,9	5,6	6,1	2,0	3,4	1,7	2,5
jul.18	1,9	2,9	5,8	6,2	2,0	4,2	1,7	1,0
avg.18	1,9	2,9	5,9	6,1	2,0	3,9	1,7	1,6
sep.18	1,9	2,9	5,7	6,2	2,0	3,4	1,7	1,9
okt.18	1,9	2,9	5,7	6,1	2,0	3,7	1,7	2,2
nov.18	1,9	2,9	5,7	6,2	2,0	3,6	1,7	1,7
dec.18	1,9	2,9	5,5	6,2	2,0	3,3	1,6	1,5
jan.19	1,9	2,9	5,8	6,2	2,0	3,3	1,6	0,9
feb.19	1,9	2,9	5,7	6,2	2,0	3,6	1,6	1,5
mar.19	1,8	2,9	5,6	6,2	2,0	4,0	1,6	2,6
apr.19	1,8	2,9	5,6	6,1	2,0	3,5	1,4	1,4
maj.19	1,7	2,9	5,8	6,2	2,0	4,0	1,5	1,1
jun.19	1,7	2,9	5,7	6,2	1,9	3,8	1,4	1,6
jul.19	1,6	2,9	5,7	6,2	1,9	3,1	1,4	1,3
avg.19	1,5	2,8	5,8	6,1	1,9	4,2	1,4	3,7
sep.19	1,5	2,8	5,6	6,1	1,8	3,2	1,3	1,4
okt.19	1,4	2,7	5,6	6,2	1,8	3,6	1,3	1,2
nov.19	1,5	2,7	5,5	6,2	1,8	3,7	1,3	1,5

Vir: Banka Slovenije, ECB.

## 3. KAKOVOST KREDITNEGA PORTFELJA BANK

Tabela 3.1: Nedonosne izpostavljenosti po skupinah komitentov

	Izpostavljenosti						Nedonosne izpostavljenosti (NPE)					
	v mio EUR			v %			v mio EUR			v %		
	dec.18	okt.19	nov.19	dec.18	okt.19	nov.19	dec.18	okt.19	nov.19	dec.18	okt.19	nov.19
Podjetja	13.676	14.275	14.221	31,8	31,9	31,6	1.150	715	702	8,4	5,0	4,9
DFO	1.167	1.233	1.227	2,7	2,8	2,7	15	13	13	1,2	1,1	1,1
Gospodinjstva	11.281	11.805	11.815	26,2	26,4	26,2	288	260	259	2,6	2,2	2,2
obrniki	521	507	693	1,2	1,1	1,5	45	23	29	8,7	4,6	4,2
prebivalstvo	10.760	11.298	11.122	25,0	25,3	24,7	242	237	230	2,3	2,1	2,1
Tujci	7.210	7.747	7.663	16,8	17,3	17,0	248	164	147	3,4	2,1	1,9
Država	5.375	5.403	5.412	12,5	12,1	12,0	13	13	13	0,2	0,2	0,2
Banke in hranilnice	891	918	895	2,1	2,1	2,0	0	0	0	0,0	0,0	0,0
Centralna banka	3.345	3.261	3.735	7,8	7,3	8,3	0	0	0	0,0	0,0	0,0
Skupaj	42.993	44.685	45.011	100,0	100,0	100,0	1.715	1.165	1.133	4,0	2,6	2,5

Opomba: Podatki o nedonosnih izpostavljenostih so izračunani na podlagi spremenjenega poročanja bank po Navodilu za izvajanje Sklepa o poročanju monetarnih finančnih institucij v skladu s CRD IV oz. EBA definicijo, objavljene z Izvedbeno uredbo Komisije (EU) št. 2015/227 (Uradni list EU, št. 48/2015 z dne 20.2.2015).

Tabela 3.2: Razvrščene terjatve v zamudi nad 90 dni po skupinah komitentov

	Razvrščene terjatve						Terjatve z zamudami nad 90 dni					
	v mio EUR			v %			v mio EUR			v %		
	dec.18	okt.19	nov.19	dec.18	okt.19	nov.19	dec.18	okt.19	nov.19	dec.18	okt.19	nov.19
Podjetja	13.354	14.038	13.992	35,6	35,4	34,9	448	246	229	3,4	1,8	1,6
DFO	1.167	1.231	1.225	3,1	3,1	3,1	6	7	6	0,5	0,5	0,5
Gospodinjstva	11.282	11.805	11.814	30,1	29,7	29,5	239	227	225	2,1	1,9	1,9
obrniki	522	692	693	1,4	1,7	1,7	30	21	21	5,7	3,1	3,0
prebivalstvo	10.760	11.113	11.121	28,7	28,0	27,8	209	206	205	1,9	1,9	1,8
Tujci	4.169	5.032	4.979	11,1	12,7	12,4	144	90	73	3,5	1,8	1,5
Država	3.282	3.412	3.396	8,7	8,6	8,5	7	6	6	0,2	0,2	0,2
Banke in hranilnice	928	928	905	2,5	2,3	2,3	0	0	0	0,0	0,0	0,0
Centralna banka	3.345	3.261	3.735	8,9	8,2	9,3	0	0	0	0,0	0,0	0,0
Skupaj	37.527	39.705	40.046	100,0	100,0	100,0	845	575	539	2,3	1,4	1,3

Opomba: Podatki v tej tabeli so začasni.

Tabela 3.3: Nedonosne izpostavljenosti do nefinančnih podjetij po dejavnostih

	Izpostavljenosti			Nedonosne izpostavljenosti (NPE)			Delež NPE		
	v mio EUR			v mio EUR			v %		
	dec.18	okt.19	nov.19	dec.18	okt.19	nov.19	dec.18	okt.19	nov.19
Kmetijstvo, gozdarstvo, rib., rud.	142	143	135	16	5	3	11,3	3,6	2,1
Predelovalne dejavnosti	4.013	4.081	4.060	184	113	119	4,6	2,8	2,9
Elektrika, plin in voda, saniranje ok.	1.040	1.376	1.344	13	12	13	1,3	0,9	0,9
Gradbeništvo	1.098	1.141	1.124	195	102	99	17,8	9,0	8,8
Trgovina	2.562	2.528	2.531	411	250	238	16,0	9,9	9,4
Promet in skladiščenje	1.751	1.762	1.761	49	32	21	2,8	1,8	1,2
Gostinstvo	436	447	450	50	40	40	11,4	9,0	9,0
Informacije in komunikacije	658	653	655	10	6	6	1,6	0,9	0,9
Finančno posredništvo	45	65	65	9	0	0	20,0	0,7	0,7
Poslovanje z nepremičninami	554	584	586	106	73	73	19,2	12,4	12,4
Strokovne in druge poslovne dej.	1.080	1.225	1.239	83	65	70	7,6	5,3	5,7
Javne storitve	297	270	271	23	15	20	7,8	5,6	7,5
Skupaj	13.676	14.275	14.221	1.150	715	702	8,4	5,0	4,9

Vir: Banka Slovenije.

Tabela 3.4: Razvrščene terjatve v zamudi nad 90 dni do nefinančnih podjetij po dejavnostih

	Razvrščene terjatve			Razvrščene terjatve z zamudo nad 90 dni			Delež razvrščenih terjatev z zamudo nad 90 po dejavnostih		
	v mio EUR			v mio EUR			v %		
	dec.18	okt.19	nov.19	dec.18	okt.19	nov.19	dec.18	okt.19	nov.19
Kmetijstvo, gozdarstvo, rib., rud.	142	143	135	6	1	1	4,5	0,7	0,7
Predelovalne dejavnosti	4.003	4.075	4.055	90	49	42	2,2	1,2	1,0
Elektrika, plin in voda, saniranje ok.	1.030	1.368	1.337	6	6	8	0,5	0,4	0,6
Gradbeništvo	1.097	1.140	1.122	150	74	72	13,7	6,5	6,4
Trgovina	2.342	2.386	2.402	74	35	29	3,2	1,5	1,2
Promet in skladiščenje	1.720	1.731	1.731	8	5	5	0,5	0,3	0,3
Gostinstvo	432	443	446	22	18	19	5,2	4,0	4,2
Informacije in komunikacije	634	631	633	2	1	1	0,3	0,1	0,1
Finančno posredništvo	45	65	65	5	0	0	10,6	0,0	0,0
Poslovanje z nepremičninami	562	583	585	22	6	6	4,0	1,1	1,0
Strokovne in druge poslovne dej.	1.053	1.201	1.210	55	50	46	5,2	4,1	3,8
Javne storitve	296	270	271	8	1	1	2,6	0,3	0,3
<b>Skupaj</b>	<b>13.354</b>	<b>14.038</b>	<b>13.992</b>	<b>448</b>	<b>246</b>	<b>229</b>	<b>3,4</b>	<b>1,8</b>	<b>1,6</b>

Vir: Banka Slovenije.