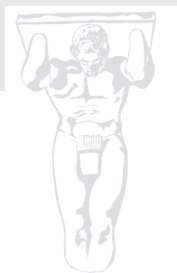


**BANKA
SLOVENIJE**
EVROSISTEM



**MESEČNA INFORMACIJA
O POSLOVANJU BANK**



DECEMBER 2019

KRATEK KOMENTAR

V oktobru 2019 so pri rasti posojil še vedno izstopala potrošniška posojila. V letošnjem letu se je do oktobra povečalo tako kreditiranje gospodinjstev kot podjetij. Na strani virov bank so se najbolj povečale vloge gospodinjstev. Dobiček bank je do oktobra letos skoraj že dosegel lanskega. Rast dobička je posledica predvsem višjih neobrestnih prihodkov bank in še vedno prevladujočega neto sproščanja oslabitev in rezervacij.

Bilančna vsota bančnega sistema se je letos povečala za 1,8 mrd EUR, medletna rast je oktobra znašala 5,8 %. Na naložbeni strani bilanc so se najbolj povečala posojila nebančnemu sektorju (NBS), za 1,3 mrd EUR. Pozitivna je tudi rast naložb v vrednostne papirje, oktobra je znašala 2 %.

Oktobra 2019 se je rast potrošniških posojil zvišala na 11,9 % medletno. Neto prirast potrošniških posojil je v oktobru znašal 51 mio EUR, kar je za 27 mio EUR več kot je znašal povprečni mesečni prirast od oktobra 2018 do septembra 2019. Povečanje prirasta potrošniških posojil je bilo najverjetneje posledica povečanega sklepanja posojilnih pogodb pri bankah pred začetkom veljave Sklepa o makrobonitetnih omejitvah kreditiranja v novembru 2019. Podobno je tudi neto prirast stanovanjskih posojil v oktobru s 45 mio EUR precej presegel zadnje enoletno mesečno povprečje, in sicer za 19 mio EUR. Rast stanovanjskih posojil, ki od marca dalje presega pet odstotkov, se je oktobra zvišala na medletno 5,5 %. Letos do oktobra so se posojila gospodinjstvom povečala za 583 mio EUR.

Posojila podjetjem so se letos do oktobra povečala za 615 mio EUR. Rast posojil podjetjem se je zvišala že sredi leta zaradi večjih poslov pri nekaterih bankah. Oktobra je rast posojil znašala 5,9 % medletno. Delež posojil NBS, obrestovan po fiksni obrestni meri se povečuje, in je oktobra v stanju znašal 57 % pri potrošniških posojilih, 30 % pri stanovanjskih posojilih in 17 % pri posojilih podjetjem.

Po večjem zmanjšanju nedonosnih izpostavljenosti (NPE) v septembru, za 146 mio EUR, so se oktobra NPE znižali le za 6 mio EUR. Delež NPE se je na ravni bančnega sistema znižal na 2,6 % in je enak kot v septembru, vendar za 0,3 odstotne točke manjši kot avgusta. V teh dveh mesecih so se NPE zmanjšali predvsem pri sektorju podjetij, kjer se je delež NPE znižal na 5,0 %. Pri sektorju tujcev je delež NPE znašal 2,1 %. Med večjimi dejavnostmi izstopa po visokem deležu NPE trgovina, z 9,9-odstotnim in gradbeništvo z 9,0-odstotnim deležem, medtem ko znaša delež NPE v predelovalnih dejavnostih 2,8 %.

Vloge NBS, glavni vir financiranja bank, ki predstavlja tri četrtine bilančne vsote, so oktobra rasle nekoliko hitreje od bilančne vsote; medletna stopnja rasti je znašala 6,1 %. Prirast vlog NBS (1,15 mrd EUR) je bil v letu 2019 do oktobra nekoliko nižji od prirasta posojil NBS (1,28 mrd EUR). K rasti vlog NBS so tudi letos največ prispevale vloge gospodinjstev, ki so se do oktobra povečale za 1 mrd EUR. Povečujejo se zlasti vloge na vpogled. Njihov delež v vseh vlogah NBS je ob koncu oktobra 2019 znašal skoraj 74 %.

Dobiček bank pred obdavčitvijo se je letos do konca oktobra povečal na 550 mio EUR in je za več kot petino presegel lanskega v enakem obdobju. K rasti so letos najbolj prispevali višji neobrestni prihodki, predvsem zaradi enkratnih dogodkov v prvem polletju. Rast neto opravnin, ki predstavljajo najpomembnejši del neto neobrestnih prihodkov je s 6,0 % medletno prehitela rast bilančne vsote. Rast neto obrestnih prihodkov se je do konca oktobra v primerjavi s prvim polletjem znižala, prav tako neto obrestna marža, ki je znašala 1,81 % (izračunana za zadnje enoletno obdobje).

V tretjem četrtletju 2019 je skupna kapitalska ustreznost na posamični osnovi znašala 19,9 %, na konsolidirani osnovi pa je bila z 18,2 % primerljiva s povprečjem evroobmočja. Količnik CET1 s 17,7 % (na konsolidirani osnovi) za skoraj tri odstotne točke presega povprečje evroobmočja. Kazalniki likvidnostnega položaja bančnega sistema se ostali oktobra na podobni ravni kot prej; količnik LCR je znašal 320 %, delež sekundarne likvidnosti v bilančni vsoti blizu 20 % in delež najbolj likvidnih oblik naložb 12 % bilančne vsote.

KAZALO

1. Glavne značilnosti in izkazi poslovanja bank	1
2. Obrestne mere bank	3
3. Kakovost kreditnega portfelja bank	5
4. Poslovanje lizinških družb	7

1. GLAVNE ZNAČILNOSTI IN IZKAZI POSLOVANJA BANK¹

Tabela 1.1: Bilanca stanja bank in hranilnic po stanju 31.10.2019

Stanja v mio EUR; rasti v %	Stanje		Struktura		Stanje		Struktura		Prir. v mio EUR		Rast v %	
	dec.08	v %	dec.18	v %	okt.19	v okt.19	v okt.19	v 2019	v okt.19	medletno		
Aktiva	47.948	100,0	38.776	100,0	40.582	100,0	84,7	1805,8	0,2	5,8		
Denar v blagajni, stanje na rač. pri CB in vpogl. vloge pri bankah	1.250	2,6	4.713	12,2	4.801	11,8	68,1	87,1	1,4	19,4		
Kreditni bankam po odpl. vrednosti (vklj. s CB)	4.101	8,6	1.596	4,1	1.712	4,2	-18,2	115,5	-1,1	-5,0		
domaćim bankam	2.673	5,6	821	2,1	771	1,9	-9,1	-49,6	-1,2	-11,5		
tujim bankam	1.428	3,0	776	2,0	941	2,3	-9,1	165,1	-1,0	1,2		
kratkoročni krediti bankam	2.056	4,3	598	1,5	697	1,7	7,1	99,2	1,0	0,3		
dolgoročni krediti bankam	2.046	4,3	998	2,6	1.015	2,5	-25,3	16,3	-2,4	-8,3		
Kreditni nebančnemu u sektorju*	33.718	70,3	22.236	57,3	23.514	57,9	79,1	1277,8	0,3	5,7		
od tega nefinančnim družbam	20.260	42,3	8.470	21,8	9.085	22,4	11,1	615,0	0,1	5,9		
gospodinjstvom	7.558	15,8	10.078	26,0	10.661	26,3	114,7	583,4	1,1	6,7		
državi	506	1,1	1.740	4,5	1.633	4,0	-24,8	-106,8	-1,5	-6,5		
drugim fin. org.	2.829	5,9	1.058	2,7	1.058	2,6	-6,0	0,4	-0,6	0,3		
tujcem	2.515	5,2	858	2,2	1.046	2,6	-16,6	187,5	-1,6	25,2		
Druga finan. sredstva iz skupine kred. in terj. (po odpl. vredn.)	0	0,0	127	0,3	205	0,5	0,6	78,1	0,3	-11,2		
Vrednostni papirji (VP)/finančna sredstva (FS)**	7.323	15,3	8.870	22,9	9.000	22,2	-49,4	130,5	-0,5	2,0		
a) FS v posesti za trgovanje	1.177	2,5	90	0,2	118	0,3	-31,8	28,4	-21,2	60,6		
od tega dolžniški VP	571	1,2	49	0,1	55	0,1	-19,8	6,0	-26,6	52,2		
...dolžniški VP države	56	0,1	49	0,1	55	0,1	-19,8	6,0	-26,6	52,2		
b) FS, obvezno merjena po PV prek PI, ki niso v pos. za trgovanje	0	0,0	62	0,2	64	0,2	-0,1	2,3	-0,2	27,1		
od tega dolžniški VP	0	0,0	0	0,0	0	0,0	0,0	0,0	0,0	0,0		
c) FS, določena za merjenje po PV prek PI	179	0,4	6	0,0	6	0,0	0,0	0,1	-0,2	0,9		
od tega dolžniški VP	163	0,3	6	0,0	6	0,0	0,0	0,1	-0,2	0,9		
...dolžniški VP države	0	0,0	0	0,0	0	0,0	0,0	0,0	0,0	0,0		
d) FS merjena po PV prek DVD	4.552	9,5	5.395	13,9	4.970	12,2	-6,2	-425,2	-0,1	-9,4		
od tega dolžniški VP	4.318	9,0	5.189	13,4	4.755	11,7	-8,1	-434,4	-0,2	-9,7		
...dolžniški VP države	2.875	6,0	3.600	9,3	3.271	8,1	-17,5	-328,9	-0,5	-11,0		
e) Dolžniški VP po odplačni vrednosti	1.415	3,0	3.317	8,6	3.842	9,5	-11,3	524,9	-0,3	19,7		
od tega dolžniški VP države	1.182	2,5	2.655	6,8	3.042	7,5	-38,2	387,1	-1,2	19,9		
Naložbe v kapital odvisnih družb, skupaj obvladovanih družb in pridruženih družb	627	1,3	515	1,3	512	1,3	-1,0	-3,4	-0,2	-1,3		
Ostala aktiva	928	1,9	717	1,9	838	2,1	5,5	120,2	0,7	17,2		
Pasiva	47.948	100,0	38.776	100,0	40.582	100,0	84,7	1805,8	0,2	5,8		
Finančne obveznosti, merjene po odplačni vrednosti (vloge)	41.895	87,4	33.663	86,8	35.156	86,6	105,9	1492,4	0,3	5,5		
a) Fin. obveznosti do CB (Evrosistema)	1.229	2,6	1.092	2,8	970	2,4	-0,3	-122,1	0,0	-11,2		
b) Obveznosti do bank	18.168	37,9	3.193	8,2	3.090	7,6	-64,2	-103,0	-2,0	-6,1		
od tega do domačih bank	2.065	4,3	858	2,2	857	2,1	-10,1	-1,3	-1,2	-5,2		
od tega do tujih bank	16.098	33,6	2.335	6,0	2.233	5,5	-54,0	-101,8	-2,4	-6,5		
c) Obveznosti do neban. sekt. (vloge NS)	20.883	43,6	28.979	74,7	30.130	74,2	-13,1	1151,6	0,0	6,1		
od tega do nefinančnih družb (podjetij)	3.728	7,8	6.788	17,5	6.772	16,7	-45,7	-16,1	-0,7	4,4		
gospodinjstev	13.407	28,0	18.733	48,3	19.757	48,7	-15,6	1023,9	-0,1	7,4		
države	1.879	3,9	1.040	2,7	1.061	2,6	58,8	21,2	5,9	-6,0		
drugih finančnih organizacij	1.065	2,2	1.122	2,9	1.314	3,2	-4,1	191,4	-0,3	13,0		
tujcev	475	1,0	911	2,3	808	2,0	-17,9	-102,4	-2,2	-6,0		
d) Dolžniški vrednostni papirji	1.276	2,7	148	0,4	483	1,2	89,9	334,6	22,9	538,2		
e) Ostale finančne obveznosti, merjene po odplačni vrednosti***	1.568	3,3	251	0,6	482	1,2	93,6	231,2	24,1	8,2		
Rezervacije	176	0,4	203	0,5	185	0,5	4,0	-17,5	2,2	-11,4		
Kapital	4.010	8,4	4.726	12,2	4.939	12,2	16,3	213,0	0,3	6,3		
Ostala pasiva	1.867	3,9	184	0,5	302	0,7	-41,6	117,8	-12,1	64,1		
BILANČNA VSOTA	47.948	100,0	38.776	100,0	40.582	100,0	84,7	1805,8	0,2	5,8		

Opombe: * Krediti nebančnemu sektorju, brez namena za trgovanje, zajemajo "Kredite in druga finančna sredstva po odplačni vrednosti (iz A.VI. iz "Metodologije za izdelavo rekapitulacije izkaza finančnega položaja", kategorijo "Kreditni (in druga finančna sredstva), določeni za merjenje po PV prek PI" (iz A.III), kategorijo "Kreditni (in druga finančna sredstva), določeni za merjenje po PV prek DVD" (iz A.IV) in kategorijo "Kreditni (in druga finančna sredstva), merjeni po PV prek DVD.

**Finančna sredstva/rednostni papirji v aktivni zajemajo celotna finančna sredstva iz A.II., vključno s krediti namenjenimi trgovanju, iz ostalih skupin finančnih sredstev (A.III., A.IV. in A.V.) so zajeti lastniški in dolžniški vrednostni papirji, brez kreditov.

***Do 31.12.2017 vključuje tudi podrejene obveznosti, z metodologijo MSRP9 je postavka "podrejene obveznosti" ukinjena, te obveznosti so vključene med obveznosti do bank.

¹Podatki o poslovanju bank v tej publikaciji temeljijo na knjigovodskih podatkih bank, ki se metodološko razlikujejo od statističnih podatkov. Podatki o posojilih se razlikujejo še zato, ker podatki v tej publikaciji vključujejo tudi posojila tujcem, upoštevajo neto princip (zneski zmanjšani za popravke vrednosti) ter ne vključujejo netržnih vrednostnih papirjev.

Tabela 1.2: Izkaz poslovnega izida 2017, 2018 in 2019

	2017	Strukt.	2018	Strukt.	2018	Strukt.	2019	Strukt.	Medl. rast.
v mio EUR; rasti v %		v %		v %	jan.-okt.	v %	jan.-okt.	v %	jan.-okt. 19/ jan.-okt. 18
Prihodki od obresti	767,2		775,3		641,4		653,2		1,8
Odhodki od obresti	115,2		103,6		86,7		89,4		3,1
Čiste obresti	651,9	60,7	671,7	58,2	554,6	58,5	563,8	53,2	1,6
Neobrestni prihodki	422,2	39,3	481,6	41,8	393,0	41,5	495,8	46,8	26,2
od tega neto opravnine	313,5	29,2	315,4	27,3	263,3	27,8	279,1	26,3	6,0
od tega čisti dobički/izgube iz FS in obvez. namenjenih trgovanju	29,6	2,8	13,0	1,1	12,0	1,3	11,5	1,1	-4,5
Bruto dohodek	1.074,2	100,0	1.153,3	100,0	947,6	100,0	1.059,6	100,0	11,8
Operativni stroški	-673,7	-62,7	-669,5	-58,0	-540,4	-57,0	-568,9	-53,7	5,3
Neto dohodek	400,5	37,3	483,8	42,0	407,2	43,0	490,7	46,3	20,5
Neto oslabitve in rezervacije	42,7	4,0	47,1	4,1	45,1	4,8	59,6	5,6	32,0
Dobiček pred obdavčitvijo	443,2	41,3	530,9	46,0	452,3	47,7	550,2	51,9	21,6
Davki	-18,4		-35,7		-42,7		-61,1		43,1
Dobiček po obdavčitvi	424,8		495,2		409,6		489,2		19,4

Vir: Banka Slovenije.

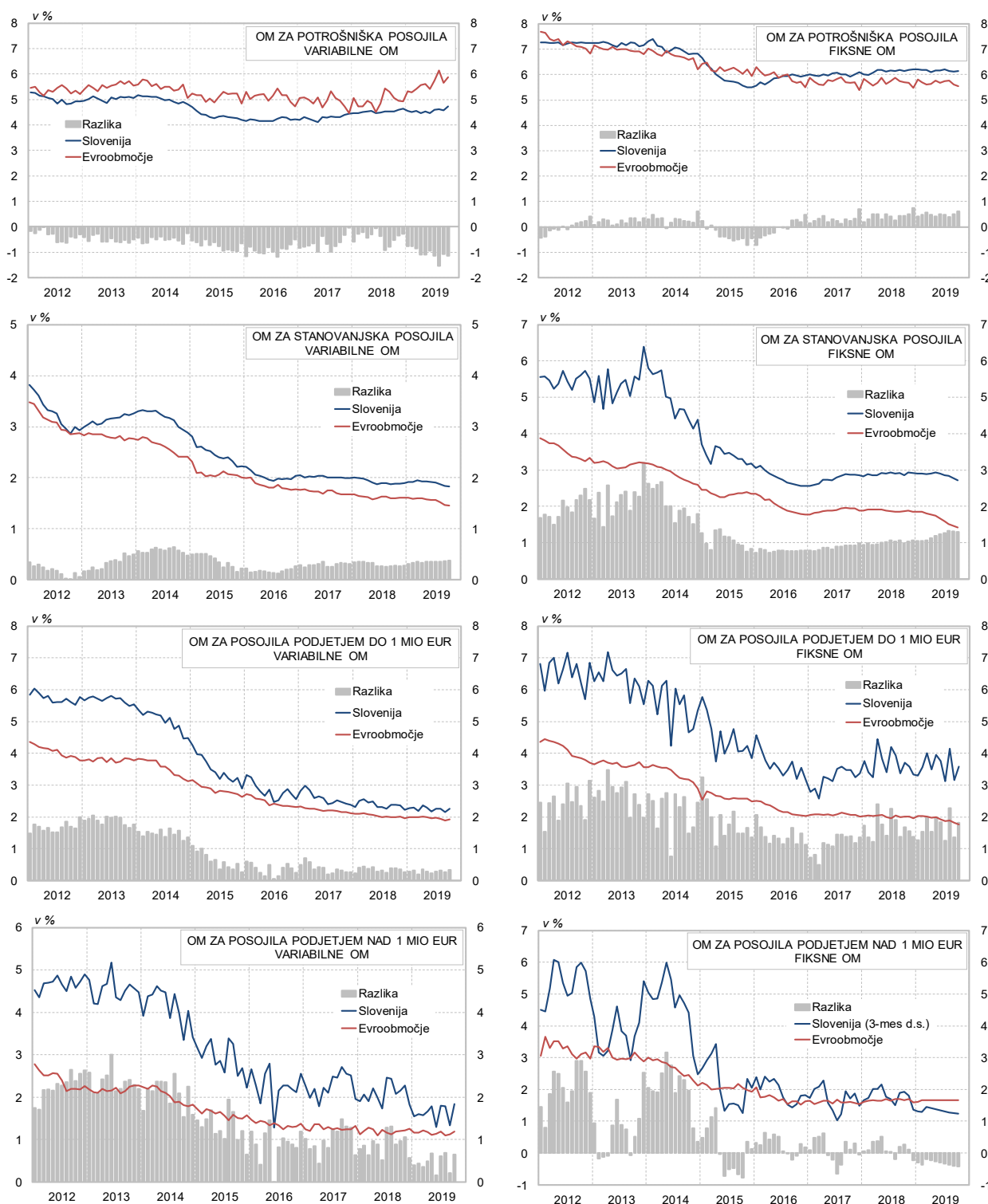
Tabela 1.3: Nekateri kazalci poslovanja

v %	2014	2015	2016	2017	2018	2019	okt.2018	okt.2019	
					jan.- okt	jan.- okt	(za zadnjih 12 mesecev)	(za zadnjih 12 mesecev)	
Profitabilnost									
Marža finančnega posredništva*	3.10	3.05	3.05	2.88	3.01	2.98	3.20	2.92	3.19
Donosnost aktive pred obd. (ROA)	-0.27	0.42	0.99	1.19	1.39	1.42	1.66	1.25	1.59
Donosnost kapitala pred obd. (ROE)	-2.69	3.63	7.96	9.58	11.07	11.40	13.75	9.96	13.02
Obrestna marža na obrestonosno aktivo	2.18	2.06	1.91	1.83	1.84	1.83	1.79	1.84	1.81
Neto neobrestni prihodki/oper. stroški	58.05	60.05	68.53	62.67	71.93	72.71	87.15	66.86	83.73
Stroški poslovanja									
Stroški dela/povp. aktiva	0.92	0.97	1.01	1.02	1.02	1.00	0.98	1.02	1.00
Drugi stroški/povp. aktiva	0.81	0.84	0.80	0.78	0.73	0.69	0.73	0.73	0.76
Kvaliteta aktive									
Popravki in prilagoditev vrednosti za kreditne izgube kreditov bančnemu in nebančnemu sektorju, brez namena za trgovanje v bruto aktivih	8.98	7.84	5.38	4.09	2.64	2.87	1.84	/	/

Bruto dohodek/povp. akt.*

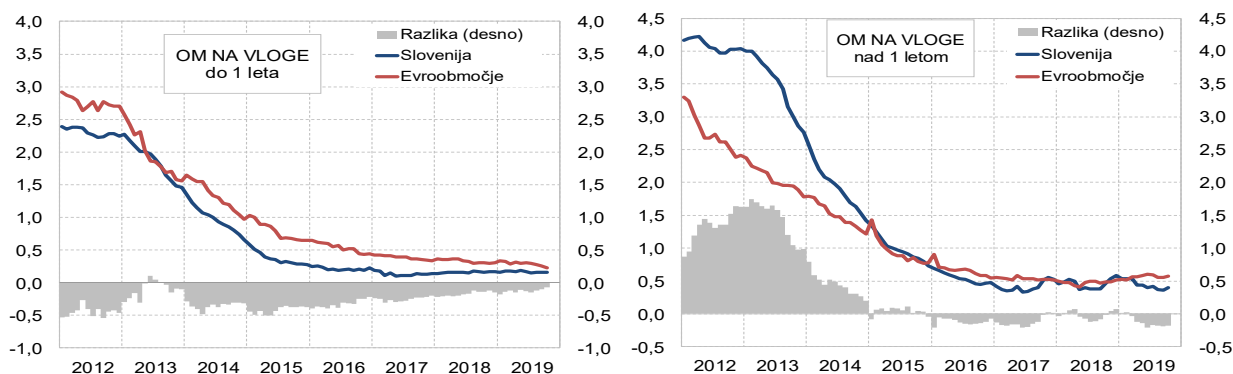
Vir: Banka Slovenije.

2. OBRESTNE MERE BANK

Slika 2.1: Primerjava slovenskih obrestnih mer za nova posojila z obrestnimi merami v evroobmočju, variabilne¹ (levo) in fiksne² (desno) obrestne mere v odstotkih

Opomba: Za vse obrestne mere v tej prilogi veljajo naslednje definicije: 1) pri **variabilni obrestni meri** so upoštevana posojila, ki so sklenjena z variabilno obrestno mero ali s fiksno obrestno mero za obdobje krajše od enega leta (tudi če je za celotno obdobje zapadlosti posla); 2) pri **fiksni obrestni meri** so upoštevana posojila, ki so sklenjena s fiksno obrestno mero za obdobje daljše od enega leta.

Vir: Banka Slovenije.

Slika 2.2: Primerjava slovenskih obrestnih mer z obrestnimi merami v evroobmočju za nove vloge gospodinjstev v odstotkih¹

Vir: Banka Slovenije, ECB.

Tabela 2.1: Primerjava slovenskih obrestnih mer z obrestnimi merami v evroobmočju za nove posle sklenjene z variabilno obrestno mero v odstotkih

v %	Obrestna mera ECB	Posojila								Vloge gospodinjstev 1)			
		Gospodinjstvom				Podjetjem				do 1 leta		nad 1 letom	
		Stanovanjska		Potrošniška		do 1 mio EUR		nad 1 mio EUR		EMU	SLO	EMU	SLO
dec.12	0,75	2,9	2,9	5,2	4,9	3,8	5,8	2,3	4,9	2,7	2,2	2,4	4,0
dec.13	0,25	2,8	3,3	5,5	5,1	3,8	5,5	2,3	4,5	1,6	1,5	1,8	2,8
dec.14	0,05	2,4	2,9	5,1	4,8	3,1	4,5	1,8	3,4	1,0	0,7	1,2	1,4
dec.15	0,05	2,0	2,2	4,8	4,2	2,6	2,9	1,6	2,2	0,7	0,3	0,8	0,7
dec.16	0,00	1,8	2,0	4,7	4,2	2,3	2,5	1,4	2,6	0,4	0,2	0,5	0,5
dec.17	0,00	1,7	2,0	4,5	4,4	2,1	2,4	1,3	2,0	0,3	0,1	0,5	0,5
jan.18	0,00	1,7	2,0	5,0	4,5	2,1	2,3	1,1	1,9	0,4	0,1	0,5	0,5
feb.18	0,00	1,6	2,0	4,7	4,5	2,1	2,5	1,2	2,1	0,4	0,2	0,5	0,5
mar.18	0,00	1,6	2,0	4,7	4,5	2,1	2,6	1,3	1,9	0,4	0,2	0,5	0,5
apr.18	0,00	1,6	2,0	5,0	4,5	2,1	2,5	1,2	2,2	0,4	0,2	0,4	0,5
maj.18	0,00	1,6	1,9	4,9	4,6	2,1	2,5	1,1	2,0	0,4	0,2	0,4	0,4
jun.18	0,00	1,6	1,9	4,5	4,5	2,0	2,3	1,2	1,7	0,3	0,2	0,5	0,4
jul.18	0,00	1,6	1,9	4,9	4,5	2,0	2,3	1,2	2,5	0,3	0,2	0,5	0,4
avg.18	0,00	1,6	1,9	5,4	4,5	2,0	2,3	1,1	2,4	0,3	0,2	0,5	0,4
sep.18	0,00	1,6	1,9	5,3	4,5	2,0	2,4	1,2	2,1	0,3	0,2	0,5	0,4
okt.18	0,00	1,6	1,9	5,1	4,5	2,0	2,4	1,2	2,2	0,3	0,2	0,5	0,5
nov.18	0,00	1,6	1,9	4,9	4,6	2,0	2,4	1,2	2,3	0,3	0,2	0,5	0,5
dec.18	0,00	1,6	1,9	4,9	4,6	2,0	2,2	1,3	1,8	0,3	0,2	0,5	0,6
jan.19	0,00	1,6	1,9	5,3	4,5	2,0	2,3	1,2	1,5	0,3	0,2	0,5	0,5
feb.19	0,00	1,6	1,9	5,3	4,5	2,0	2,3	1,2	1,6	0,3	0,2	0,5	0,5
mar.19	0,00	1,6	2,0	5,4	4,6	2,0	2,2	1,2	1,6	0,3	0,2	0,6	0,5
apr.19	0,00	1,6	1,9	5,6	4,5	2,0	2,4	1,2	1,7	0,3	0,2	0,6	0,4
maj.19	0,00	1,6	1,9	5,6	4,5	2,0	2,3	1,1	1,8	0,3	0,2	0,6	0,4
jun.19	0,00	1,6	1,9	5,4	4,5	1,9	2,2	1,1	1,3	0,3	0,2	0,6	0,4
jul.19	0,00	1,6	1,9	5,7	4,6	2,0	2,2	1,2	1,8	0,3	0,2	0,6	0,4
avg.19	0,00	1,5	1,9	6,2	4,6	1,9	2,3	1,1	1,8	0,3	0,2	0,5	0,4
sep.19	0,00	1,5	1,8	5,6	4,6	1,9	2,2	1,1	1,3	0,3	0,2	0,6	0,4
okt.19	0,00	1,4	1,8	5,9	4,7	1,9	2,3	1,2	1,8	0,2	0,2	0,6	0,4

Opomba: Vloge gospodinjstev so razčlenjene po ročnosti, ne glede na način obrestovanja (skupaj so združene fiksne in variabilne obrestne mere).

Tabela 2.2: Primerjava slovenskih obrestnih mer z obrestnimi merami v evroobmočju za nove posle sklenjene s fiksno obrestno mero v odstotkih

v %	Posojila							
	Gospodinjstvom				Podjetjem			
	Stanovanjska		Potrošniška		do 1 mio EUR		nad 1 mio EUR	
dec.12	3,3	5,5	6,8	7,2	3,7	6,9	3,0	5,3
dec.13	3,2	6,4	6,8	7,2	3,6	5,5	2,9	4,6
dec.14	2,6	4,4	6,2	6,8	2,9	5,4	2,1	2,9
dec.15	2,4	3,2	5,9	5,5	2,5	3,8	1,9	3,0
dec.16	1,8	2,6	5,5	6,0	2,0	3,2	1,6	2,2
dec.17	1,9	2,9	5,4	6,1	2,0	3,4	1,5	1,8
jan.18	1,9	2,8	5,8	6,0	2,0	3,8	1,6	1,4
feb.18	1,9	2,9	5,7	6,0	2,1	3,4	1,6	1,8
mar.18	1,9	2,9	5,6	6,1	2,0	3,2	1,7	2,0
apr.18	1,9	2,9	5,7	6,2	2,0	4,4	1,6	2,2
maj.18	1,9	2,9	5,9	6,2	2,1	3,8	1,7	1,8
jun.18	1,9	2,9	5,6	6,1	2,0	3,4	1,7	2,5
jul.18	1,9	2,9	5,8	6,2	2,0	4,2	1,7	1,0
avg.18	1,9	2,9	5,9	6,1	2,0	3,9	1,7	1,6
sep.18	1,9	2,9	5,7	6,2	2,0	3,4	1,7	1,9
okt.18	1,9	2,9	5,7	6,1	2,0	3,7	1,7	2,2
nov.18	1,9	2,9	5,7	6,2	2,0	3,6	1,7	1,7
dec.18	1,9	2,9	5,5	6,2	2,0	3,3	1,6	1,5
jan.19	1,9	2,9	5,8	6,2	2,0	3,3	1,6	0,9
feb.19	1,9	2,9	5,7	6,2	2,0	3,6	1,6	1,5
mar.19	1,8	2,9	5,6	6,2	2,0	4,0	1,6	2,6
apr.19	1,8	2,9	5,6	6,1	2,0	3,5	1,4	1,4
maj.19	1,7	2,9	5,8	6,2	2,0	4,0	1,5	1,1
jun.19	1,7	2,9	5,7	6,2	1,9	3,8	1,4	1,6
jul.19	1,6	2,9	5,7	6,2	1,9	3,1	1,4	1,3
avg.19	1,5	2,8	5,8	6,1	1,9	4,2	1,4	3,7
sep.19	1,5	2,8	5,6	6,1	1,8	3,2	1,3	1,4
okt.19	1,4	2,7	5,6	6,2	1,8	3,6	1,3	1,2

Vir: Banka Slovenije, ECB.

3. KAKOVOST KREDITNEGA PORTFELJA BANK

Tabela 3.1: Nedonosne izpostavljenosti po skupinah komitentov

	Izpostavljenosti						Nedonosne izpostavljenosti (NPE)					
	v mio EUR			v %			v mio EUR			v %		
	dec.18	sep.19	okt.19	dec.18	sep.19	okt.19	dec.18	sep.19	okt.19	dec.18	sep.19	okt.19
Podjetja	13.676	14.113	14.275	31,8	31,7	31,9	1.150	721	715	8,4	5,1	5,0
DFO	1.167	1.265	1.233	2,7	2,8	2,8	15	13	13	1,2	1,0	1,1
Gospodinjstva	11.281	11.699	11.805	26,2	26,3	26,4	288	258	260	2,6	2,2	2,2
obrniki	521	505	507	1,2	1,1	1,1	45	24	23	8,7	4,8	4,6
prebivalstvo	10.760	11.194	11.298	25,0	25,2	25,3	242	234	237	2,3	2,1	2,1
Tujci	7.210	7.806	7.747	16,8	17,5	17,3	248	166	164	3,4	2,1	2,1
Država	5.375	5.446	5.403	12,5	12,2	12,1	13	12	13	0,2	0,2	0,2
Banke in hranilnice	891	905	918	2,1	2,0	2,1	0	0	0	0,0	0,0	0,0
Centralna banka	3.345	3.203	3.261	7,8	7,2	7,3	0	0	0	0,0	0,0	0,0
Skupaj	42.993	44.498	44.685	100,0	100,0	100,0	1.715	1.171	1.165	4,0	2,6	2,6

Opomba: Podatki o nedonosnih izpostavljenostih so izračunani na podlagi spremenjenega poročanja bank po Navodilu za izvajanje Sklepa o poročanju monetarnih finančnih institucij v skladu s CRD IV oz. EBA definicijo, objavljene z Izvedbeno uredbo Komisije (EU) št. 2015/227 (Uradni list EU, št. 48/2015 z dne 20.2.2015).

Tabela 3.2: Razvrščene terjatve v zamudi nad 90 dni po skupinah komitentov

	Razvrščene terjatve						Terjatve z zamudami nad 90 dni					
	v mio EUR			v %			v mio EUR			v %		
	dec.18	sep.19	okt.19	dec.18	sep.19	okt.19	dec.18	sep.19	okt.19	dec.18	sep.19	okt.19
Podjetja	13.354	13.869	14.038	35,6	35,1	35,4	448	253	246	3,4	1,8	1,8
DFO	1.167	1.262	1.231	3,1	3,2	3,1	6	7	7	0,5	0,5	0,5
Gospodinjstva	11.282	11.699	11.805	30,1	29,6	29,7	239	224	227	2,1	1,9	1,9
obrniki	522	692	692	1,4	1,8	1,7	30	21	21	5,7	3,1	3,1
prebivalstvo	10.760	11.008	11.113	28,7	27,9	28,0	209	203	206	1,9	1,8	1,9
Tujci	4.169	5.086	5.032	11,1	12,9	12,7	144	92	90	3,5	1,8	1,8
Država	3.282	3.461	3.412	8,7	8,8	8,6	7	6	6	0,2	0,2	0,2
Banke in hranilnice	928	933	928	2,5	2,4	2,3	0	0	0	0,0	0,0	0,0
Centralna banka	3.345	3.203	3.261	8,9	8,1	8,2	0	0	0	0,0	0,0	0,0
Skupaj	37.527	39.514	39.705	100,0	100,0	100,0	845	581	575	2,3	1,5	1,4

Opomba: Podatki v tej tabeli so začasni.

Tabela 3.3: Nedonosne izpostavljenosti do nefinančnih podjetij po dejavnostih

	Izpostavljenosti			Nedonosne izpostavljenosti (NPE)			Delež NPE		
	v mio EUR			v mio EUR			v %		
	dec.18	sep.19	okt.19	dec.18	sep.19	okt.19	dec.18	sep.19	okt.19
Kmetijstvo, gozdarstvo, rib., rud.	143	134	143	16	5	5	11,3	3,9	3,6
Predelovalne dejavnosti	4.013	4.029	4.081	184	117	113	4,6	2,9	2,8
Elektrika, plin in voda, saniranje ok.	1.040	1.339	1.376	13	11	12	1,3	0,8	0,9
Gradbeništvo	1.098	1.099	1.142	195	107	102	17,8	9,7	9,0
Trgovina	2.564	2.517	2.530	411	249	250	16,0	9,9	9,9
Promet in skladiščenje	1.749	1.763	1.760	49	30	32	2,8	1,7	1,8
Gostinstvo	435	448	447	50	41	40	11,4	9,1	9,0
Informacije in komunikacije	658	647	653	10	6	6	1,6	0,9	0,9
Finančno posredništvo	45	61	65	9	1	0	20,0	1,2	0,7
Poslovanje z nepremičninami	555	610	585	106	73	73	19,2	12,0	12,4
Strokovne in druge poslovne dej.	1.080	1.196	1.225	83	66	65	7,6	5,5	5,3
Javne storitve	296	270	270	23	15	15	7,8	5,7	5,6
Skupaj	13.676	14.113	14.275	1.150	721	715	8,4	5,1	5,0

Vir: Banka Slovenije.

Tabela 3.4: Razvrščene terjatve v zamudi nad 90 dni do nefinančnih podjetij po dejavnostih

	Razvrščene terjatve			Razvrščene terjatve z zamudo nad 90 dni			Delež razvrščenih terjatev z zamudo nad 90 po dejavnostih		
	v mio EUR			v mio EUR			v %		
	dec.18	sep.19	okt.19	dec.18	sep.19	okt.19	dec.18	sep.19	okt.19
Kmetijstvo, gozdarstvo, rib., rud.	142	134	143	6	1	1	4,5	0,7	0,7
Predelovalne dejavnosti	4.003	4.022	4.075	90	53	49	2,2	1,3	1,2
Elektrika, plin in voda, saniranje ok.	1.030	1.332	1.368	6	6	6	0,5	0,5	0,4
Gradbeništvo	1.097	1.098	1.140	150	76	74	13,7	6,9	6,5
Trgovina	2.345	2.376	2.388	74	36	35	3,2	1,5	1,5
Promet in skladiščenje	1.717	1.732	1.729	8	5	5	0,5	0,3	0,3
Gostinstvo	431	443	443	22	18	18	5,2	4,0	4,0
Informacije in komunikacije	634	625	631	2	1	1	0,3	0,2	0,1
Finančno posredništvo	45	61	65	5	0	0	10,6	0,1	0,0
Poslovanje z nepremičninami	562	608	584	22	6	6	4,0	1,0	1,1
Strokovne in druge poslovne dej.	1.053	1.170	1.201	55	50	50	5,2	4,3	4,1
Javne storitve	296	269	270	8	1	1	2,6	0,4	0,3
Skupaj	13.354	13.869	14.038	448	253	246	3,4	1,8	1,8

Vir: Banka Slovenije.

4. POSLOVANJE LIZINŠKIH DRUŽB

Tabela 4.1: Novoodobreni posli po sektorjih in tipu posla (v mio EUR)

Obdobje	Nepremičnine					Premičnine				
	NFD	Gosp.	Drugi sekt.	Tujina	Skupaj nep.	NFD	Gosp.	Drugi sekt.	Tujina	Skupaj prem.
2013	152,6	9,6	2,6	1,0	165,9	346,4	373,7	1,2	3,6	724,9
2014	213,8	4,4	22,2	0,4	240,8	356,5	416,7	2,3	3,4	779,0
2015	39,5	3,9	1,3	0,3	45,0	407,2	444,1	1,8	5,8	858,9
2016	49,4	4,4	2,4	0,0	56,2	472,4	440,3	1,1	6,3	920,0
2017	39,5	2,8	10,8	2,9	56,0	520,5	477,8	9,6	6,3	1.014,2
2018	9,2	0,3	0,9	0,0	10,5	567,3	510,4	1,3	0,7	1.079,7
2018 mar.	0,9	0,1	0,1	0,0	1,0	138,6	135,5	0,3	0,3	274,6
jun.	3,4	0,0	0,3		3,7	153,4	135,8	0,4	0,0	289,7
sep.	1,0	0,1	0,0		1,1	119,9	118,7	0,4	0,1	239,1
dec.	3,9	0,2	0,5		4,6	155,4	120,4	0,3	0,2	276,3
2019 mar.	3,3	0,0	1,0	0,0	4,4	139,5	136,6	0,7	6,5	283,3
jun.	0,8		0,0		0,8	150,4	139,8	0,4	0,3	290,9
sep.	0,2	0,0			0,2	108,9	125,8	0,6	0,2	235,4

Tabela 4.2: Stanje poslov po sektorjih in tipu posla (v mio EUR)

Obdobje	Nepremičnine					Premičnine				
	NFD	Gosp.	Drugi sekt.	Tujina	Skupaj nep.	NFD	Gosp.	Drugi sekt.	Tujina	Skupaj prem.
2013	1.342,9	120,0	158,2	1,7	1.622,9	781,9	936,7	10,7	55,0	1.784,3
2014	1.087,3	97,6	118,7	1,7	1.305,5	745,2	945,1	7,2	47,8	1.745,3
2015	899,4	79,2	96,7	2,0	1.077,3	712,7	963,8	5,6	50,0	1.732,0
2016	556,5	59,9	52,5	3,2	672,2	710,6	933,4	3,7	23,7	1.671,3
2017	468,8	49,2	44,0	2,0	564,0	816,5	1.018,8	12,5	4,4	1.852,2
2018	286,3	35,8	29,7	1,3	353,1	888,4	1.074,2	14,5	2,6	1.979,7
2018 mar.	434,5	43,0	43,6	3,6	524,7	827,4	1.052,3	12,1	4,0	1.895,9
jun.	358,8	41,3	42,0	2,5	444,6	862,0	1.076,9	16,2	2,7	1.957,8
sep.	333,9	39,6	33,5	1,5	408,4	865,8	1.061,7	15,2	2,6	1.945,3
dec.	286,3	35,8	29,7	1,3	353,1	888,4	1.074,2	14,5	2,6	1.979,7
2019 mar.	231,4	32,2	29,4	1,2	294,1	897,4	1.100,1	14,0	8,2	2.019,7
jun.	210,2	30,9	28,7	1,0	270,8	925,9	1.128,9	13,6	8,5	2.076,9
sep.	176,4	29,0	25,6	1,0	232,1	916,6	1.131,9	13,3	8,3	2.070,1

Tabela 4.3: Posli po ročnosti in tipu posla

Obdobje	Novoodobreni posli po ročnosti (v mio EUR)										
	Do 1 leta		1-5 let		5-10 let		Nad 10 let		Skupaj		Vsi posli
	Prem.	Nepr.	Prem.	Nepr.	Prem.	Nepr.	Prem.	Nepr.	Prem.	Nepr.	
2013	125,7	100,4	296,8	12,3	299,6	15,8	2,8	37,4	724,9	165,9	890,8
2014	124,9	50,0	339,0	77,1	314,6	74,9	0,6	38,8	779,0	240,8	1.019,8
2015	151,1	13,7	350,3	9,6	353,3	12,0	4,3	9,7	858,9	45,0	903,9
2016	178,2	31,5	352,8	8,1	385,5	11,8	3,6	4,7	920,0	56,2	976,2
2017	210,8	34,0	368,7	3,8	434,2	2,0	0,4	16,2	1.014,2	56,0	1.070,2
2018	211,7	0,3	371,4	0,5	496,3	2,5	0,4	7,2	1.079,7	10,5	1.090,2
2018 mar.	55,5	0,1	94,5	0,1	124,5	0,2	0,2	0,7	274,6	1,0	275,6
jun.	59,6	0,0	95,9	0,3	134,1	0,7	0,1	2,7	289,7	3,7	293,4
sep.	45,5	0,0	76,8	0,1	116,7	0,2	0,0	0,8	239,1	1,1	240,3
dec.	51,1	0,1	104,1	0,0	121,0	1,3	0,0	3,1	276,3	4,6	280,9
2019 mar.	60,9	1,2	100,8	0,1	121,4	0,6	0,2	2,5	283,3	4,4	287,7
jun.	58,2	0,2	91,7	0,2	140,9		0,1	0,4	290,9	0,8	291,7
sep.	36,4	0,0	84,3	0,0	114,7	0,2		0,0	235,4	0,2	235,7

Obdobje	Stanje poslov po ročnosti (v mio EUR)										
	Do 1 leta		1-5 let		5-10 let		Nad 10 let		Skupaj		Vsi posli
	Prem.	Nepr.	Prem.	Nepr.	Prem.	Nepr.	Prem.	Nepr.	Prem.	Nepr.	
2013	353,2	358,2	1.124,7	471,0	268,8	476,1	37,6	317,5	1.784,3	1.622,9	3.407,2
2014	316,3	215,2	1.125,7	519,8	288,5	365,8	14,8	204,7	1.745,3	1.305,5	3.050,7
2015	305,0	172,3	1.099,0	504,2	315,7	295,7	12,3	105,1	1.732,0	1.077,3	2.809,3
2016	228,2	164,0	1.113,8	290,3	322,9	155,5	6,4	62,3	1.671,3	672,2	2.343,5
2017	251,1	161,4	1.243,3	189,6	353,0	157,5	4,8	55,5	1.852,2	564,0	2.416,2
2018	226,6	106,1	1.332,9	109,2	419,6	102,6	0,7	35,3	1.979,7	353,1	2.332,9
2018 mar.	249,2	137,9	1.265,7	181,3	378,2	164,8	2,8	40,7	1.895,9	524,7	2.420,7
jun.	252,3	136,0	1.304,8	135,2	399,7	135,9	1,0	37,5	1.957,8	444,6	2.402,4
sep.	233,3	125,8	1.301,3	119,6	409,8	126,2	0,8	36,8	1.945,3	408,4	2.353,7
dec.	226,6	106,1	1.332,9	109,2	419,6	102,6	0,7	35,3	1.979,7	353,1	2.332,9
2019 mar.	235,8	104,9	1.355,4	71,5	427,7	84,6	0,8	33,1	2.019,7	294,1	2.313,8
jun.	251,9	96,0	1.377,0	65,9	447,2	78,8	0,7	30,0	2.076,9	270,8	2.347,7
sep.	247,5	72,5	1.374,9	62,3	447,1	74,7	0,7	22,5	2.070,1	232,1	2.302,2

Vir: Banka Slovenije.

Tabela 4.4: Stanje lizinskih poslov z NFD po tipu in dejavnosti posla

Stanje lizinskih poslov z NFD po dejavnostih v mio EUR - Nepremičnine														
Obdobje	Kmet., rud.	Pred. Dej.	Elekt., plin, voda	Gradbe-ništvo	Trgo-vina	Prom., sklad.	Gostin-stvo	Info.kom.dej.	Fin.posr.	Posl.z neprem.	Strok.druga dej.	Javne storitve	Skupaj nepr.	
2013	6,2	53,5	6,5	106,7	637,2	14,0	56,2	8,8	3,5	344,6	64,8	41,0	1.342,9	
2014	5,6	39,3	2,8	102,3	462,6	13,5	40,5	7,5	6,3	308,7	60,7	37,6	1.087,3	
2015	5,5	33,8	7,4	86,1	399,7	11,2	35,7	7,2	1,8	242,2	43,3	25,6	899,4	
2016	5,5	27,2	0,9	21,1	204,2	7,3	22,7	7,2	2,8	213,9	18,6	22,3	553,7	
2017	0,1	30,0	1,1	25,2	135,9	10,5	19,3	7,1	4,8	158,9	41,3	33,6	467,9	
2018		15,0	0,9	8,8	110,0	6,3	12,3	5,1	3,2	66,9	33,4	24,3	286,3	
2018 mar.	0,1	29,4	1,1	21,4	135,0	10,0	18,2	6,8	4,8	138,1	37,3	32,1	434,1	
jun.	0,1	26,8	1,0	12,8	128,8	9,7	17,7	6,7	2,8	84,2	36,6	31,2	358,5	
sep.	0,1	16,6	0,9	10,7	122,2	9,3	17,0	6,3	3,4	83,3	34,8	29,2	333,9	
dec.		15,0	0,9	8,8	110,0	6,3	12,3	5,1	3,2	66,9	33,4	24,3	286,3	
2019 mar.		13,0	0,8	8,2	88,6	6,0	12,2	3,9	2,5	40,1	34,4	21,8	231,4	
jun.		12,7	0,5	5,6	76,0	5,7	11,5	3,4	2,4	37,4	32,2	22,8	210,2	
sep.		12,3	0,5	5,1	78,5	5,3	10,1	3,3	2,3	13,3	30,7	14,9	176,4	

Stanje lizinskih poslov z NFD po dejavnostih v mio EUR - Premičnine														
Obdobje	Kmet., rud.	Pred. Dej.	Elekt., plin, voda	Gradbe-ništvo	Trgo-vina	Prom., sklad.	Gostin-stvo	Info.kom.dej.	Fin.posr.	Posl.z neprem.	Strok.druga dej.	Javne storitve	Skupaj prem.	
2013	9,4	148,4	51,6	77,8	153,8	152,3	29,9	20,9	6,0	9,9	77,1	44,7	781,8	
2014	10,1	132,4	41,9	75,5	146,0	163,5	34,4	22,9	3,6	9,4	68,0	37,6	745,2	
2015	9,5	113,2	38,8	71,0	145,9	162,8	43,4	13,4	3,6	6,2	70,5	34,4	712,7	
2016	11,9	96,7	27,2	65,7	139,1	196,4	52,5	12,3	4,4	4,9	66,4	33,1	710,6	
2017	8,6	107,1	28,4	73,0	163,4	237,0	46,6	27,5	5,5	4,8	76,0	38,6	816,5	
2018	9,4	129,2	17,6	92,8	167,7	289,9	26,3	24,2	4,9	5,6	87,1	33,7	888,4	
2018 mar.	8,5	111,0	27,4	74,7	170,6	241,4	49,7	24,6	5,2	4,7	73,6	36,1	827,4	
jun.	8,7	115,2	26,7	81,1	169,1	254,3	49,9	23,2	4,8	5,0	86,4	37,6	862,0	
sep.	9,3	116,4	24,5	87,8	165,6	256,7	47,4	22,9	5,2	5,0	87,4	37,4	865,7	
dec.	9,4	129,2	17,6	92,8	167,7	289,9	26,3	24,2	4,9	5,6	87,1	33,7	888,4	
2019 mar.	9,9	129,3	17,6	94,7	181,8	291,2	23,0	21,7	5,0	6,2	83,0	33,8	897,3	
jun.	10,5	132,1	17,3	99,5	183,8	295,4	22,5	22,4	5,4	5,5	99,0	32,4	925,8	
sep.	10,7	131,5	17,7	99,8	182,9	288,6	21,5	22,4	5,4	5,9	99,3	30,9	916,6	

Tabela 4.5: Zamude poslov z NFD po tipu in dejavnosti posla

Zamude z NFD po dejavnosti v % (Nepremičnine)															Skupaj (neprem. in prem.)
Obdobje	Kmet., rud.	Pred. Dej.	Elekt., plin, voda	Gradbe-ništvo	Trgo-vina	Prom., sklad.	Gostin-stvo	Info.kom.d ej.	Fin.posr.	Posl.z neprem.	Strok.druga dej.	Javne storitve	Skupaj nepr.		
2013	85,3	10,3	0,0	15,7	2,8	0,4	15,7	4,3	9,2	2,2	13,3	6,0	5,5	9,5	
2014	93,7	17,2	0,0	42,9	5,2	3,5	21,2	4,9	5,3	4,2	20,4	7,4	10,8	13,1	
2015	95,2	14,5	4,3	45,8	5,5	7,1	23,9	5,6	3,9	8,9	23,1	13,5	13,0	13,5	
2016	96,6	4,3	0,5	38,7	8,1	1,1	14,2	0,2	4,6	6,3	14,1	12,3	9,6	9,1	
2017	63,6	6,3	0,0	41,0	13,9	27,6	23,1	0,2	36,0	6,6	48,3	7,4	15,6	10,6	
2018		9,6	1,0	47,9	14,7	2,1	22,4	0,0	1,4	8,4	51,2	5,5	17,1	7,7	
2018 mar.	70,2	6,5	0,0	31,6	13,2	29,2	23,2	0,0	36,8	7,8	45,9	7,7	15,1	9,8	
jun.	76,9	5,7	0,0	45,0	13,4	30,1	24,2	0,0	1,6	12,5	46,7	8,1	17,3	9,7	
sep.	83,2	8,5	0,0	40,5	14,2	30,9	25,6	0,0	1,4	9,6	49,2	8,6	17,4	8,5	
dec.		9,6	1,0	47,9	14,7	2,1	22,4	0,0	1,4	8,4	51,2	5,5	17,1	7,7	
2019 mar.		14,0	0,0	46,2	18,2	1,9	27,8	0,1	2,0	69,5	47,2	1,3	30,1	9,8	
jun.		14,8	0,0	24,8	21,2	2,4	25,8	0,0	2,1	68,3	68,9	0,8	33,5	9,8	
sep.		15,3	0,0	25,2	20,5	2,3	27,6	0,0	2,1	36,1	72,4	1,2	28,0	8,2	

Zamude z NFD po dejavnosti v % (Premičnine)															Skupaj (neprem. in prem.)
Obdobje	Kmet., rud.	Pred. Dej.	Elekt., plin, voda	Gradbe-ništvo	Trgo-vina	Prom., sklad.	Gostin-stvo	Info.kom.d ej.	Fin.posr.	Posl.z neprem.	Strok.druga dej.	Javne storitve	Skupaj prem.		
2013	18,6	11,7	12,4	46,7	11,9	9,9	21,3	3,0	13,2	26,6	19,5	17,9	16,5	9,5	
2014	15,0	13,8	15,8	43,6	12,4	7,5	21,4	2,3	31,1	33,4	23,7	9,7	16,3	13,1	
2015	15,0	10,7	13,4	39,0	11,6	5,3	18,4	7,2	32,6	42,2	19,2	9,5	14,3	13,5	
2016	13,3	7,9	15,8	26,7	6,9	2,0	10,3	9,0	20,7	20,9	8,5	7,8	8,6	9,1	
2017	7,8	8,1	13,7	15,8	5,8	5,6	5,4	3,9	8,8	13,5	6,2	15,4	7,7	10,6	
2018	5,4	5,6	6,7	10,9	3,0	4,4	2,4	4,4	0,9	3,5	1,8	4,1	4,7	7,7	
2018 mar.	7,9	7,6	14,2	17,2	5,5	5,7	5,1	4,4	5,2	12,9	2,3	7,4	7,0	9,8	
jun.	7,8	7,3	14,5	15,8	5,1	5,3	5,0	4,7	2,8	11,5	2,3	6,6	6,6	9,7	
sep.	5,3	7,1	4,7	11,7	3,1	5,2	1,8	4,7	3,1	8,4	1,8	4,5	5,1	8,5	
dec.	5,4	5,6	6,7	10,9	3,0	4,4	2,4	4,4	0,9	3,5	1,8	4,1	4,7	7,7	
2019 mar.	4,9	5,5	6,5	10,7	2,8	4,5	2,6	4,8	0,9	1,4	1,6	4,1	4,6	9,8	
jun.	4,9	5,4	6,5	10,2	2,7	4,3	1,9	4,7	0,7	1,7	1,3	4,2	4,4	9,8	
sep.	4,8	5,4	6,6	10,2	2,4	4,5	2,0	4,7	0,7	1,5	1,3	4,4	4,4	8,2	

Vir: Banka Slovenije.

Tabela 4.6: Odvzeti pogodbeni predmeti po vrsti in tipu posla ter prodaja zaseženih predmetov

Odvzeti pogodbeni predmeti (Novi posli) v mio EUR										Skupaj neprem. in prem.
Obdobje	Fiančni najem		Poslovni najem		Posojila		Skupaj			
	Neprem.	Prem.	Neprem.	Prem.	Neprem.	Prem.	Neprem.	Prem.		
2013	17,7	5,9	2,6	2,1	0,0	0,0	20,3	7,9	28,2	
2014	8,7	4,4	0,0	1,1	0,0	0,0	8,7	5,5	14,2	
2015	10,3	7,0	0,0	0,8	0,0	0,0	10,3	7,9	18,2	
2016	8,8	3,9	0,0	1,1	1,4	0,1	10,2	5,1	15,3	
2017	2,9	1,0	0,0	1,0	0,4	0,0	3,3	2,0	5,3	
2018	0,0	1,5	0,0	0,8	0,0	0,0	0,0	2,3	2,3	
2018 mar.	0,0	0,3	0,0	0,4	0,0	0,0	0,0	0,7	0,7	
jun.	0,0	0,3	0,0	0,2	0,0	0,0	0,0	0,4	0,4	
sep.	0,0	0,2	0,0	0,0	0,0	0,0	0,0	0,2	0,2	
dec.	0,0	0,7	0,0	0,3	0,0	0,0	0,0	1,0	1,0	
2019 mar.	0,0	0,6	0,0	0,7	0,0	0,0	0,0	1,3	1,3	
jun.	0,0	0,6	0,0	0,3	0,0	0,0	0,0	1,0	1,0	
sep.	0,0	0,2	0,0	0,4	0,0	0,0	0,0	0,6	0,6	

Odvzeti pogodbeni predmeti (Stanje poslov) v mio EUR										Skupaj neprem. in prem.
Obdobje	Fiančni najem		Poslovni najem		Posojila		Skupaj			
	Neprem.	Prem.	Neprem.	Prem.	Neprem.	Prem.	Neprem.	Prem.		
2013	141,5	9,0	7,2	0,8	1,5	0,0	150,2	9,8	160,0	
2014	118,0	8,2	4,6	0,7	0,0	0,0	122,5	8,9	131,4	
2015	94,4	7,2	4,6	0,6	0,0	0,0	99,0	7,8	106,8	
2016	70,6	6,4	0,2	0,4	1,4	0,1	72,1	6,9	79,0	
2017	53,0	5,2	0,0	0,4	0,0	0,1	53,0	5,7	58,7	
2018	38,1	4,8	0,0	0,4	0,0	0,1	38,1	5,3	43,4	
2018 mar.	50,9	5,0	0,0	0,4	0,0	0,1	50,9	5,5	56,4	
jun.	51,0	5,1	0,0	0,3	0,0	0,1	51,0	5,4	56,4	
sep.	49,2	4,7	0,0	0,1	0,0	0,1	49,2	4,8	54,0	
dec.	38,1	4,8	0,0	0,4	0,0	0,1	38,1	5,3	43,4	
2019 mar.	34,1	5,0	0,0	0,8	0,0	0,1	34,1	5,8	39,9	
jun.	33,7	4,8	0,0	0,4	0,0	0,1	33,7	5,2	38,9	
sep.	31,7	4,5	0,0	0,5	0,0	0,1	31,7	5,0	36,8	

Obdobje	Neprem.	Prem.	Skupaj
2013	4,5	4,1	8,6
2014	12,4	6,2	18,6
2015	2,3	7,9	10,2
2016	6,0	4,1	10,2
2017	2,6	3,0	5,6
2018 mar.	0,4	0,6	1,1
jun.	0,2	0,4	0,6
sep.	0,0	0,6	0,6
dec.	0,4	0,7	1,0
2019 mar.	0,0	0,5	0,5
jun.	0,0	0,7	0,8
sep.	0,1	1,0	1,1

Tabela 4.7: Uspešnost lizinskih podjetij in viri financiranja

								Stopnje rasti (v %)				
	2014	2015	2016	2017	2018	Q3 2019	2014	2015	2016	2017	2018	Q3 2019
Bilančna vsota (v mio EUR)	3.461	2.869	2.675	2.809	2.711	2.663	-9,5	-17,1	-6,7	5,0	-3,5	-5,5
Kapital (v mio EUR)	288	260	400	479	527	553	5570,2	-9,7	53,9	19,7	10,0	-7,5
Celotni dobiček oziroma izguba (v mio EUR)	50	24	51	82	88	87	-81,1	-52,4	111,9	62,1	6,8	60,9
ROA – donos na sredstva (v %)	1,3	0,7	1,8	3,0	3,1	4,4						
ROE – donos na kapital (v %)	41,5	9,6	16,9	19,8	17,2	21,7						
Finančne in poslovne obveznosti (v mio EUR)	3.061	2.518	2.189	2.259	2.133	2.054	-17,9	-17,7	-13,1	3,2	-5,6	-4,5
obv. do bank in podjetij v skupini/bil. vsota (v %)	88	88	82	80	79	77						
Naložbene nepremičnine	822	629	567	389	362	269	-18,0	-23,5	-9,8	-31,5	-7,0	-27,4
naložbene nepremičnine/sredstva (v %)	24	22	21	14	13	10						
Finan. odh. iz oslab. in odpis. finan. nal. (v mio EUR)	113	118	61	54	43	25	-45,7	4,8	-48,0	-11,4	-21,4	-25,4

Vir: Banka Slovenije.