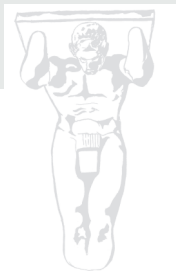


**BANKA  
SLOVENIJE**  
EVROSISTEM



**MESEČNA INFORMACIJA  
O POSLOVANJU BANK**

SEPTEMBER 2019

## KRATEK KOMENTAR K DOGAJANJU V BANČNEM SEKTORJU

Junija se je rast posojil podjetjem povečala predvsem zaradi posameznih večjih poslov enemu podjetju, sicer je ostala na ravni preteklih mesecev. Rast posojil je visoka na segmentu tujcev, vendar je njihov delež v vseh posojilih nebančnemu sektorju nizek. Nedonosne izpostavljenosti se še naprej zmanjšujejo. Pojavljanje NPE iz novih poslov je majhno, a se bo kakovost tega dela kreditnega portfelja bank dejansko pokazala ob večjem ohlajanju gospodarske rasti. Medletna rast vlog gospodinjestev, ki je bila doslej sicer visoka, vendar stabilna, se je junija zvišala. Dobiček bank ostaja visok, še vedno pa je v bančnem sistemu prisotna negotovost glede doseganja stabilnega prihodka v prihodnje.

Rast bilančne vsote bančnega sistema se je letos zviševala in je junija znašala 4,4 % medletno. Pri tem so banke na strani naložb povečale predvsem posojila nebančnemu sektorju, za 812 mio EUR oziroma junija za kar 292 mio EUR. Rast posojil tujcem, ki predstavljajo 4,3-odstotni delež v vseh posojilih nebančnemu sektorju, se je pričela v lanskem letu hitro zviševati in je junija znašala že 35 % medletno. V prvi polovici leta 2019 so banke za 163 mio EUR povečale tudi naložbe v vrednostne papirje, ki predstavljajo četrtno bilančne vsote.

Rast stanovanjskih posojil ostaja zmerna in stabilna ob umirjanju rasti cen stanovanjskih nepremičnin, po anketi *Bank Lending Survey* (BLS) pa se umirja tudi rast povpraševanja po stanovanjskih posojilih. Pri potrošniških posojilih ostaja rast visoka, junija je znašala 11,7 % medletno. Medtem ko so k povečanju lani prispevala predvsem posojila gospodinjstvom, pa letos vse bolj prispevajo tudi posojila podjetjem. Rast posojil podjetjem je bila lani nizka, vendar stabilna, v juniju 2019 pa se je povečala, na 5 % medletno. Na povečano rast kreditiranja so vplivali večji enkratni posli v trgovini, brez katerih bi se rast posojil podjetjem ohranila na ravni preteklih mesecev (2,9 %). Umirjanje aktivnosti v predelovalnih dejavnostih se odraža v počasnejši rasti posojil pri bankah. Ob tem se po anketi BLS v prvi polovici leta 2019 kreditni standardi pri posojilih podjetjem in gospodinjstvom v slovenskih bankah niso spremenili.

Obseg NPE v bančnem sistemu je junija znašal 1,4 mrd EUR, od tega 863 mio EUR v sektorju podjetij, kjer se tudi najhitreje zmanjšuje. Delež novih NPE iz poslov, sklenjenih v zadnjih dveh letih in pol, je majhen. Dejanska kakovost portfelja pri novih poslih pa se bo pokazala z obratom gospodarskega cikla, pri čemer je potrebno spremljati tudi makroekonomsko okolje držav, do katerih banke povečujejo izpostavljenost, ter dejavnosti, ki so bolj občutljive na spremembe v gospodarskem ciklu.

Banke svoje naložbene aktivnosti še naprej financirajo predvsem z vlogami nebančnega sektorja. Medletna rast vlog gospodinjestev je bila letos do maja stabilna pri 7 %, junija pa se je zvišala na 8,2 %, kar je najverjetneje posledica tudi davčne razbremenitve izplačil regresa. Medletna rast vlog podjetij pri bankah se upočasnjuje od sredine lanskega leta, ko je znašala 12 %, do junija letos pa se je znižala na 0,5 %. Pri tem ostaja obseg vlog podjetij z 6,4 mrd EUR še vedno visok.

Dobiček bank je bil v prvem polletju visok, vendar je v bančnem sistemu prisotna negotovost glede doseganja stabilnega prihodka v prihodnje. Dobiček bank pred obdavčitvijo je v prvi polovici leta znašal 402 mio EUR, in je za četrtno presegel lanskega v enakem obdobju. K visokemu dobičku je prispevalo nadpovprečno povečanje neto obrestnih prihodkov, zmerna rast neto obrestnih prihodkov in še vedno neto sproščanje oslabitev in rezervacij. Za dobičkonosnost bank bo v prihodnje zaradi nizke marže ob še naprej nizkih obrestnih merah vse bolj pomemben obseg posojilne aktivnosti.

Kapitalska ustreznost slovenskega bančnega sistema je bila po zadnjih razpoložljivih podatkih v prvem četrtletju 2019 na konsolidirani osnovi rahlo pod evrskim povprečjem, medtem ko je količnik CET1 s 17,6 % za 2,8 odstotni točki presegel povprečje evroobmočja. Količnik likvidnostnega kritja (LCR) bančnega sistema je ostal v prvi polovici 2019 visok in razmeroma stabilen, vendar so še vedno prisotne precejšnje razlike v likvidnostnem položaju med bankami.

### KAZALO

1. Glavne značilnosti in izkazi poslovanja bank	1
2. Obrestne mere bank	3
3. Kakovost kreditnega portfelja bank	5
4. Poslovanje lizinških družb	7

## 1. GLAVNE ZNAČILNOSTI IN IZKAZI POSLOVANJA BANK\*

Tabela 1.1: Bilanca stanja bank in hranilnic po stanju 30.6.2019

Stanja v mio EUR; rasti v %	Stanje		Struktura		Stanje		Struktura		Prir. v mio EUR		Rast v %	
	dec.08	v %	dec.18	v %	jun.19	v jun.19	v jun.19	v 2019	v jun.19	medletno		
<b>Aktiva</b>	<b>47.948</b>	<b>100,0</b>	<b>38.776</b>	<b>100,0</b>	<b>40.152</b>	<b>100,0</b>	<b>165,5</b>	<b>1375,9</b>	<b>0,4</b>	<b>4,4</b>		
Denar v blagajni, stanje na rač. pri CB in vpogl. vloge pri bankah	1.250	2,6	4.713	12,2	4.803	12,0	-223,0	90,0	-4,4	12,2		
<b>Kreditni bankam po odpl. vrednosti (vklj. s CB)</b>	<b>4.101</b>	<b>8,6</b>	<b>1.596</b>	<b>4,1</b>	<b>1.720</b>	<b>4,3</b>	<b>203,7</b>	<b>123,1</b>	<b>13,4</b>	<b>-21,6</b>		
domačim bankam	2.673	5,6	821	2,1	813	2,0	77,6	-7,2	10,5	-6,6		
tujim bankam	1.428	3,0	776	2,0	906	2,3	126,2	130,3	16,2	-31,4		
kratkoročni krediti bankam	2.056	4,3	598	1,5	678	1,7	133,7	79,7	24,6	-28,8		
dolgoročni krediti bankam	2.046	4,3	998	2,6	1.042	2,6	70,1	43,4	7,2	-16,0		
<b>Kreditni nebančnemu sektorju*</b>	<b>33.718</b>	<b>70,3</b>	<b>22.236</b>	<b>57,3</b>	<b>23.048</b>	<b>57,4</b>	<b>292,4</b>	<b>811,8</b>	<b>1,3</b>	<b>5,6</b>		
od tega nefinančnim družbam	20.260	42,3	8.470	21,8	8.901	22,2	257,2	430,9	3,0	5,0		
gospodinjstvom	7.558	15,8	10.078	26,0	10.354	25,8	21,1	275,8	0,2	6,5		
državi	506	1,1	1.740	4,5	1.696	4,2	-30,6	-44,4	-1,8	-5,5		
drugim fin. org.	2.829	5,9	1.058	2,7	1.074	2,7	15,7	16,1	1,5	0,7		
tujcem	2.515	5,2	858	2,2	993	2,5	29,6	135,0	3,1	34,8		
<b>Druga finan. sredstva iz skupine kred. in terj. (po odpl. vredn.)</b>	<b>0</b>	<b>0,0</b>	<b>127</b>	<b>0,3</b>	<b>216</b>	<b>0,5</b>	<b>-19,7</b>	<b>88,3</b>	<b>-8,4</b>	<b>13,8</b>		
<b>Vrednostni papirji (VP)/finančna sredstva (FS)**</b>	<b>7.323</b>	<b>15,3</b>	<b>8.870</b>	<b>22,9</b>	<b>9.033</b>	<b>22,5</b>	<b>-99,8</b>	<b>163,0</b>	<b>-1,1</b>	<b>3,6</b>		
<b>a) FS v posesti za trgovanje</b>	<b>1.177</b>	<b>2,5</b>	<b>90</b>	<b>0,2</b>	<b>178</b>	<b>0,4</b>	<b>57,0</b>	<b>88,0</b>	<b>47,1</b>	<b>93,1</b>		
od tega dolžniški VP	571	1,2	49	0,1	108	0,3	50,2	58,9	87,5	103,8		
...dolžniški VP države	56	0,1	49	0,1	99	0,2	41,2	49,9	71,8	86,8		
<b>b) FS, obvezno merjena po PV prek PI, ki niso v pos. za trgovanje</b>	<b>0</b>	<b>0,0</b>	<b>62</b>	<b>0,2</b>	<b>64</b>	<b>0,2</b>	<b>4,1</b>	<b>2,1</b>	<b>6,9</b>	<b>17,0</b>		
od tega dolžniški VP	0	0,0	0	0,0	0	0,0	0,0	0,0	0,0	0,0		
<b>c) FS, določena za merjenje po PV prek PI</b>	<b>179</b>	<b>0,4</b>	<b>6</b>	<b>0,0</b>	<b>6</b>	<b>0,0</b>	<b>0,0</b>	<b>0,1</b>	<b>0,2</b>	<b>0,7</b>		
od tega dolžniški VP	163	0,3	6	0,0	6	0,0	0,0	0,1	0,2	0,7		
...dolžniški VP države	0	0,0	0	0,0	0	0,0	0,0	0,0	0,0	0,0		
<b>d) FS merjena po PV prek DVD</b>	<b>4.552</b>	<b>9,5</b>	<b>5.395</b>	<b>13,9</b>	<b>5.062</b>	<b>12,6</b>	<b>-216,3</b>	<b>-332,7</b>	<b>-4,1</b>	<b>-8,2</b>		
od tega dolžniški VP	4.318	9,0	5.189	13,4	4.850	12,1	-219,1	-338,7	-4,3	-8,5		
...dolžniški VP države	2.875	6,0	3.600	9,3	3.320	8,3	-187,0	-279,3	-5,3	-10,1		
<b>e) Dolžniški VP po odplačni vrednosti</b>	<b>1.415</b>	<b>3,0</b>	<b>3.317</b>	<b>8,6</b>	<b>3.723</b>	<b>9,3</b>	<b>55,4</b>	<b>405,7</b>	<b>1,5</b>	<b>22,0</b>		
od tega dolžniški VP države	1.182	2,5	2.655	6,8	2.950	7,3	52,0	295,6	1,8	28,7		
<b>Naložbe v kapital odvisnih družb, skupaj obvladovanih družb in pridruženih družb</b>	<b>627</b>	<b>1,3</b>	<b>515</b>	<b>1,3</b>	<b>516</b>	<b>1,3</b>	<b>1,0</b>	<b>1,0</b>	<b>0,2</b>	<b>-7,3</b>		
<b>Ostala aktiva</b>	<b>928</b>	<b>1,9</b>	<b>717</b>	<b>1,9</b>	<b>816</b>	<b>2,0</b>	<b>10,9</b>	<b>98,6</b>	<b>1,4</b>	<b>16,9</b>		
<b>Pasiva</b>	<b>47.948</b>	<b>100,0</b>	<b>38.776</b>	<b>100,0</b>	<b>40.152</b>	<b>100,0</b>	<b>165,5</b>	<b>1375,9</b>	<b>0,4</b>	<b>4,4</b>		
<b>Finančne obveznosti, merjene po odplačni vrednosti (vloge)</b>	<b>41.895</b>	<b>87,4</b>	<b>33.663</b>	<b>86,8</b>	<b>34.842</b>	<b>86,8</b>	<b>242,4</b>	<b>1178,7</b>	<b>0,7</b>	<b>4,9</b>		
<b>a) Fin. obveznosti do CB (Evrosistema)</b>	<b>1.229</b>	<b>2,6</b>	<b>1.092</b>	<b>2,8</b>	<b>1.041</b>	<b>2,6</b>	<b>-0,4</b>	<b>-51,6</b>	<b>0,0</b>	<b>-6,8</b>		
<b>b) Obveznosti do bank</b>	<b>18.168</b>	<b>37,9</b>	<b>3.193</b>	<b>8,2</b>	<b>3.196</b>	<b>8,0</b>	<b>15,6</b>	<b>3,4</b>	<b>0,5</b>	<b>-5,3</b>		
od tega do domačih bank	2.065	4,3	858	2,2	887	2,2	96,3	28,9	12,2	-1,2		
od tega do tujih bank	16.098	33,6	2.335	6,0	2.309	5,8	-80,6	-25,5	-3,4	-6,8		
<b>c) Obveznosti do neban. sekt. (vloge NS)</b>	<b>20.883</b>	<b>43,6</b>	<b>28.979</b>	<b>74,7</b>	<b>29.709</b>	<b>74,0</b>	<b>-59,2</b>	<b>730,0</b>	<b>-0,2</b>	<b>6,2</b>		
od tega do nefinančnih družb (podjetji)	3.728	7,8	6.788	17,5	6.442	16,0	-93,2	-346,3	-1,4	0,5		
gospodinjstev	13.407	28,0	18.733	48,3	19.602	48,8	296,7	868,6	1,5	8,2		
države	1.879	3,9	1.040	2,7	1.088	2,7	-144,7	48,1	-11,7	10,0		
drugih finančnih organizacij	1.065	2,2	1.122	2,9	1.342	3,3	-116,3	219,2	-8,0	17,0		
tujcev	475	1,0	911	2,3	851	2,1	-6,8	-59,6	-0,8	-10,4		
<b>d) Dolžniški vrednostni papirji</b>	<b>1.276</b>	<b>2,7</b>	<b>148</b>	<b>0,4</b>	<b>393</b>	<b>1,0</b>	<b>199,3</b>	<b>244,8</b>	<b>102,8</b>	<b>7,0</b>		
<b>e) Ostale finančne obveznosti, merjene po odplačni vrednosti***</b>	<b>1.568</b>	<b>3,3</b>	<b>251</b>	<b>0,6</b>	<b>503</b>	<b>1,3</b>	<b>87,0</b>	<b>252,1</b>	<b>20,9</b>	<b>35,6</b>		
<b>Rezervacije</b>	<b>176</b>	<b>0,4</b>	<b>203</b>	<b>0,5</b>	<b>189</b>	<b>0,5</b>	<b>-1,8</b>	<b>-13,6</b>	<b>-0,9</b>	<b>-10,3</b>		
<b>Kapital</b>	<b>4.010</b>	<b>8,4</b>	<b>4.726</b>	<b>12,2</b>	<b>4.826</b>	<b>12,0</b>	<b>-109,1</b>	<b>100,0</b>	<b>-2,2</b>	<b>-0,9</b>		
<b>Ostala pasiva</b>	<b>1.867</b>	<b>3,9</b>	<b>184</b>	<b>0,5</b>	<b>295</b>	<b>0,7</b>	<b>34,0</b>	<b>110,9</b>	<b>13,0</b>	<b>67,3</b>		
<b>BILANČNA VSOTA</b>	<b>47.948</b>	<b>100,0</b>	<b>38.776</b>	<b>100,0</b>	<b>40.152</b>	<b>100,0</b>	<b>165,5</b>	<b>1375,9</b>	<b>0,4</b>	<b>4,4</b>		

Opombe: \* Krediti nebančnemu sektorju, brez namena za trgovanje, zajemajo "Kredite in druga finančna sredstva po odplačni vrednosti (iz A. VI. iz "Metodologije za izdelavo rekapitulacije

izkaza finančnega položaja", kategorijo "Kreditni (in druga finančna sredstva), določeni za merjenje po PV prek PI" (iz A.III), kategorijo "Kreditni (in druga finančna sredstva), določeni za merjenje po PV prek DVD" (iz A.IV) in kategorijo "Kreditni (in druga finančna sredstva), merjeni po PV prek DVD

\*\*Finančna sredstva/vrednostni papirji v aktivih zajemajo celotna finančna sredstva iz A.II., vključno s krediti namenjenimi trgovanju, iz ostalih skupin finančnih sredstev (A.III., A.IV. in A.V.)

so zajeti lastniški in dolžniški vrednostni papirji, brez kreditov.

\*\*\*Do 31.12.2017 vključuje tudi podrejene obveznosti, z metodologijo MSRP9 je postavka "podrejene obveznosti" ukinjena, te obveznosti so vključene med obveznosti do bank.

\* Podatki o poslovanju bank v tej publikaciji temeljijo na knjigovodskih podatkih bank, ki se metodološko razlikujejo od statističnih podatkov. Podatki o posojilih se razlikujejo še zato, ker podatki v tej publikaciji vključujejo tudi posojila tujcem, upoštevajo neto princip (zneski zmanjšani za popravke vrednosti) ter ne vključujejo netržnih vrednostnih papirjev.

Vir: Banka Slovenije.

Tabela 1.2: Izkaz poslovnega izida 2017, 2018 in 2019

v mio EUR; rasti v %	2017	Strukt.	2018	Strukt.	2018	Strukt.	2019	Strukt.	Medl. rast.
	v %		v %		jan.-jun.	v %		jan.-jun.	jan.- jun.19/ jan.- jun.18
Prihodki od obresti	767,2		775,3		380,0		389,9		2,6
Odhodki od obresti	115,2		103,6		52,3		52,9		1,1
<b>Čiste obresti</b>	<b>651,9</b>	<b>60,7</b>	<b>671,7</b>	<b>58,2</b>	<b>327,7</b>	<b>55,2</b>	<b>337,0</b>	<b>47,8</b>	<b>2,8</b>
<b>Neobrestni prihodki</b>	<b>422,2</b>	<b>39,3</b>	<b>481,6</b>	<b>41,8</b>	<b>265,5</b>	<b>44,8</b>	<b>367,9</b>	<b>52,2</b>	<b>38,6</b>
od tega neto opravnine	313,5	29,2	315,4	27,3	159,5	26,9	168,1	23,9	5,4
od tega čisti dobički/izgube iz FS in obvez. namenjenih trgovanju	29,6	2,8	13,0	1,1	7,3	1,2	6,4	0,9	-12,7
<b>Bruto dohodek</b>	<b>1.074,2</b>	<b>100,0</b>	<b>1.153,3</b>	<b>100,0</b>	<b>593,2</b>	<b>100,0</b>	<b>704,9</b>	<b>100,0</b>	<b>18,8</b>
Operativni stroški	-673,7	-62,7	-669,5	-58,0	-323,3	-54,5	-338,3	-48,0	4,6
<b>Neto dohodek</b>	<b>400,5</b>	<b>37,3</b>	<b>483,8</b>	<b>42,0</b>	<b>269,8</b>	<b>45,5</b>	<b>366,7</b>	<b>52,0</b>	<b>35,9</b>
Neto oslabitve in rezervacije	42,7	4,0	47,1	4,1	53,1	9,0	35,5	5,0	-33,1
<b>Dobiček pred obdavčitvijo</b>	<b>443,2</b>	<b>41,3</b>	<b>530,9</b>	<b>46,0</b>	<b>322,9</b>	<b>54,4</b>	<b>402,2</b>	<b>57,1</b>	<b>24,5</b>
Davki	-18,4		-35,7		-27,3		-46,3		69,6
Dobiček po obdavčitvi	424,8		495,2		295,7		355,9		20,4

Vir: Banka Slovenije.

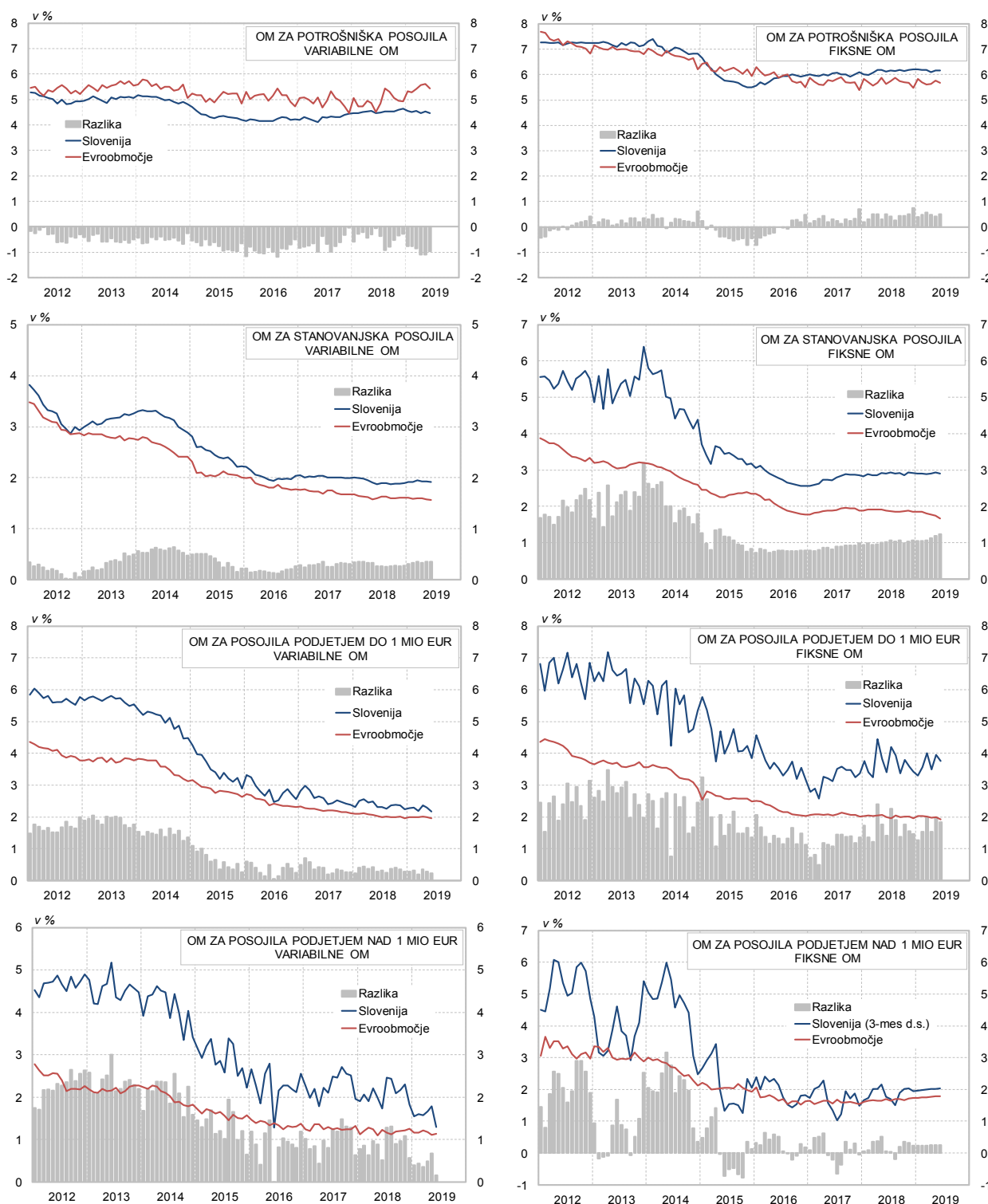
Tabela 1.3: Nekateri kazalci poslovanja

v %	2014	2015	2016	2017	2018	2019	jun.2018	jun.2019	
					2018	2019	(za zadnjih 12 mesecev)	(za zadnjih 12 mesecev)	
<b>Profitabilnost</b>									
Marža finančnega posredništva*	3,10	3,05	3,05	2,88	3,01	3,16	3,63	2,93	3,24
Donosnost aktive pred obd. (ROA)	-0,27	0,42	0,99	1,19	1,39	1,72	2,06	1,35	1,56
Donosnost kapitala pred obd. (ROE)	-2,69	3,63	7,96	9,58	11,07	14,03	17,49	10,81	12,65
Obrestna marža na obrestonosno aktivo	2,18	2,06	1,91	1,83	1,84	1,83	1,82	1,83	1,84
Neto neobrestni prihodki/oper. stroški	58,05	60,05	68,53	62,67	71,93	82,10	108,77	66,83	85,33
<b>Stroški poslovanja</b>									
Stroški dela/povp. aktiva	0,92	0,97	1,01	1,02	1,02	1,00	0,99	1,02	1,01
Drugi stroški/povp. aktiva	0,81	0,84	0,80	0,78	0,73	0,70	0,73	0,75	0,74
<b>Kvaliteta aktive</b>									
Popravki in prilagoditev vrednosti za kreditne izgube kreditov bančnemu in nebančnemu sektorju, brez namena za trgovanje v bruto aktivih	8,98	7,84	5,38	4,09	2,64	3,10	1,95	/	/

Bruto dohodek/povp. akt.\*

Vir: Banka Slovenije.

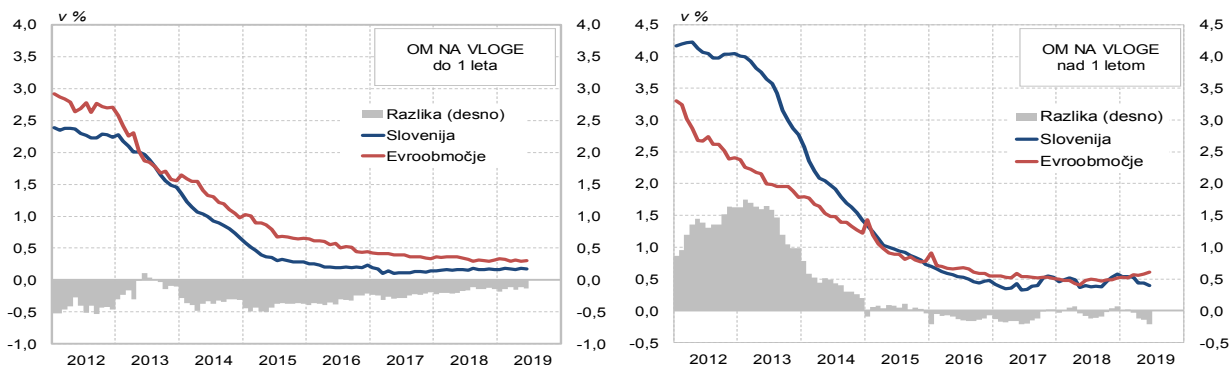
## 2. OBRESTNE MERE BANK

Slika 2.1: Primerjava slovenskih obrestnih mer za nova posojila z obrestnimi merami v evroobmočju, variabilne<sup>1</sup> (levo) in fiksne<sup>2</sup> (desno) obrestne mere v odstotkih

Opomba: Za vse obrestne mere v tej prilogi veljajo naslednje definicije: 1) pri **variabilni obrestni meri** so upoštevana posojila, ki so sklenjena z variabilno obrestno mero ali s fiksno obrestno mero za obdobje krajše od enega leta (tudi če je za celotno obdobje zapadlosti posla); 2) pri **fiksni obrestni meri** so upoštevana posojila, ki so sklenjena s fiksno obrestno mero za obdobje daljše od enega leta.

Vir: Banka Slovenije.

Slika 2.2: Primerjava slovenskih obrestnih mer z obrestnimi merami v evroobmočju za nove vloge gospodinjstev v odstotkih<sup>1</sup>



Vir: Banka Slovenije, ECB.

Tabela 2.1: Primerjava slovenskih obrestnih mer z obrestnimi merami v evroobmočju za nove posle sklenjene z variabilno obrestno mero v odstotkih

v %	Obrestna mera ECB	Posojila								Vloge gospodinjstev 1)			
		Gospodinjstvom				Podjetjem				do 1 leta		nad 1 letom	
		Stanovanjska		Potrošniška		do 1 mio EUR		nad 1 mio EUR		EMU	SLO	EMU	SLO
dec.12	0,75	2,9	2,9	5,2	4,9	3,8	5,8	2,3	4,9	2,7	2,2	2,4	4,0
dec.13	0,25	2,8	3,3	5,5	5,1	3,8	5,5	2,3	4,5	1,6	1,5	1,8	2,8
dec.14	0,05	2,4	2,9	5,1	4,8	3,1	4,5	1,8	3,4	1,0	0,7	1,2	1,4
dec.15	0,05	2,0	2,2	4,8	4,2	2,6	2,9	1,6	2,2	0,7	0,3	0,8	0,7
dec.16	0,00	1,8	2,0	4,7	4,2	2,3	2,5	1,4	2,6	0,4	0,2	0,5	0,5
dec.17	0,00	1,7	2,0	4,5	4,4	2,1	2,4	1,3	2,0	0,3	0,1	0,5	0,5
jan.18	0,00	1,7	2,0	5,0	4,5	2,1	2,3	1,1	1,9	0,4	0,1	0,5	0,5
feb.18	0,00	1,6	2,0	4,7	4,5	2,1	2,5	1,2	2,1	0,4	0,2	0,5	0,5
mar.18	0,00	1,6	2,0	4,7	4,5	2,1	2,6	1,3	1,9	0,4	0,2	0,5	0,5
apr.18	0,00	1,6	2,0	5,0	4,5	2,1	2,5	1,2	2,2	0,4	0,2	0,4	0,5
maj.18	0,00	1,6	1,9	4,9	4,6	2,1	2,5	1,1	2,0	0,4	0,2	0,4	0,4
jun.18	0,00	1,6	1,9	4,5	4,5	2,0	2,3	1,2	1,7	0,3	0,2	0,5	0,4
jul.18	0,00	1,6	1,9	4,9	4,5	2,0	2,3	1,2	2,5	0,3	0,2	0,5	0,4
avg.18	0,00	1,6	1,9	5,4	4,5	2,0	2,3	1,1	2,4	0,3	0,2	0,5	0,4
sep.18	0,00	1,6	1,9	5,3	4,5	2,0	2,4	1,2	2,1	0,3	0,2	0,5	0,4
okt.18	0,00	1,6	1,9	5,1	4,5	2,0	2,4	1,2	2,2	0,3	0,2	0,5	0,5
nov.18	0,00	1,6	1,9	4,9	4,6	2,0	2,4	1,2	2,3	0,3	0,2	0,5	0,5
dec.18	0,00	1,6	1,9	4,9	4,6	2,0	2,2	1,3	1,8	0,3	0,2	0,5	0,6
jan.19	0,00	1,6	1,9	5,3	4,5	2,0	2,3	1,2	1,5	0,3	0,2	0,5	0,5
feb.19	0,00	1,6	1,9	5,3	4,5	2,0	2,3	1,2	1,6	0,3	0,2	0,5	0,5
mar.19	0,00	1,6	2,0	5,4	4,6	2,0	2,2	1,2	1,6	0,3	0,2	0,6	0,5
apr.19	0,00	1,6	1,9	5,6	4,5	2,0	2,4	1,2	1,7	0,3	0,2	0,6	0,4
maj.19	0,00	1,6	1,9	5,6	4,5	2,0	2,3	1,1	1,8	0,3	0,2	0,6	0,4
jun.19	0,00	1,6	1,9	5,4	4,5	2,0	2,2	1,1	1,3	0,3	0,2	0,6	0,4

Opomba 1: Vloge gospodinjstev so razčlenjene po ročnosti, ne glede na način obrestovanja (skupaj so združene fiksne in variabilne obrestne mere).

Tabela 2.2: Primerjava slovenskih obrestnih mer z obrestnimi merami v evroobmočju za nove posle sklenjene s fiksno obrestno mero v odstotkih

v %	Posojila							
	Gospodinjstvom				Podjetjem			
	Stanovanjska		Potrošniška		do 1 mio EUR		nad 1 mio EUR	
dec.12	3,3	5,5	6,8	7,2	3,7	6,9	3,0	5,3
dec.13	3,2	6,4	6,8	7,2	3,6	5,5	2,9	4,6
dec.14	2,6	4,4	6,2	6,8	2,9	5,4	2,1	2,9
dec.15	2,4	3,2	5,9	5,5	2,5	3,8	1,9	3,0
dec.16	1,8	2,6	5,5	6,0	2,0	3,2	1,6	2,2
dec.17	1,9	2,9	5,4	6,1	2,0	3,4	1,5	1,8
jan.18	1,9	2,8	5,8	6,0	2,0	3,8	1,6	1,4
feb.18	1,9	2,9	5,7	6,0	2,1	3,4	1,6	1,8
mar.18	1,9	2,9	5,6	6,1	2,0	3,2	1,7	2,0
apr.18	1,9	2,9	5,7	6,2	2,0	4,4	1,6	2,2
maj.18	1,9	2,9	5,9	6,2	2,1	3,8	1,7	1,8
jun.18	1,9	2,9	5,6	6,1	2,0	3,4	1,7	2,5
jul.18	1,9	2,9	5,8	6,2	2,0	4,2	1,7	1,0
avg.18	1,9	2,9	5,9	6,1	2,0	3,9	1,7	1,6
sep.18	1,9	2,9	5,7	6,2	2,0	3,4	1,7	1,9
okt.18	1,9	2,9	5,7	6,1	2,0	3,8	1,7	2,2
nov.18	1,9	2,9	5,7	6,2	2,0	3,6	1,7	1,7
dec.18	1,9	2,9	5,5	6,2	2,0	3,4	1,6	1,5
jan.19	1,9	2,9	5,8	6,2	2,0	3,3	1,6	0,9
feb.19	1,9	2,9	5,7	6,2	2,0	3,6	1,6	1,5
mar.19	1,8	2,9	5,6	6,2	2,0	4,0	1,6	2,6
apr.19	1,8	2,9	5,6	6,1	2,0	3,5	1,4	1,4
maj.19	1,7	2,9	5,8	6,2	2,0	4,0	1,5	1,1
jun.19	1,7	2,9	5,7	6,2	1,9	3,8	1,4	1,6

Vir: Banka Slovenije, ECB.

## 3. KAKOVOST KREDITNEGA PORTFELJA BANK

Tabela 3.1<sup>1</sup>: Nedonosne izpostavljenosti po skupinah komitentov

	Izpostavljenosti						Nedonosne izpostavljenosti (NPE)					
	v mio EUR			v %			v mio EUR			v %		
	dec.16	maj.19	jun.19	dec.16	maj.19	jun.19	dec.16	maj.19	jun.19	dec.16	maj.19	jun.19
Podjetja	13.117	13.718	13.704	31,8	31,2	31,2	2.207	971	863	16,8	7,1	6,3
DFO	944	1.287	1.289	2,3	2,9	2,9	73	13	13	7,8	1,0	1,0
Gospodinjstva	10.010	11.496	11.562	24,3	26,2	26,3	396	277	270	4,0	2,4	2,3
obrniki	515	515	516	1,3	1,2	1,2	80	41	36	15,5	7,9	6,9
prebivalstvo	9.495	10.981	11.047	23,1	25,0	25,1	316	236	234	3,3	2,2	2,1
Tujci	6.662	7.626	7.745	16,2	17,4	17,6	735	214	202	11,0	2,8	2,6
Država	6.846	5.448	5.393	16,6	12,4	12,3	86	13	13	1,2	0,2	0,2
Banke in hranilnice	1.351	804	966	3,3	1,8	2,2	0	0	0	0,0	0,0	0,0
Centralna banka	2.214	3.508	3.290	5,4	8,0	7,5	0	0	0	0,0	0,0	0,0
Skupaj	41.184	43.929	43.992	100,0	100,0	100,0	3.496	1.488	1.361	8,5	3,4	3,1

Tabela 3.2: Razvrščene terjatve v zamudi nad 90 dni po skupinah komitentov

	Razvrščene terjatve						Terjatve z zamudami nad 90 dni					
	v mio EUR			v %			v mio EUR			v %		
	dec.18	maj.19	jun.19	dec.18	maj.19	jun.19	dec.18	maj.19	jun.19	dec.18	maj.19	jun.19
Podjetja	13.352	13.426	13.386	35,6	34,8	34,5	449	389	264	3,4	2,9	2,0
DFO	1.168	1.285	1.288	3,1	3,3	3,3	6	7	7	0,5	0,5	0,5
Gospodinjstva	11.281	11.496	11.552	30,1	29,8	29,8	239	235	222	2,1	2,0	1,9
obrniki	521	515	506	1,4	1,3	1,3	30	26	16	5,7	5,0	3,3
prebivalstvo	10.760	10.981	11.046	28,7	28,4	28,5	209	209	206	1,9	1,9	1,9
Tujci	4.170	4.700	4.925	11,1	12,2	12,7	144	126	99	3,5	2,7	2,0
Država	3.287	3.378	3.401	8,8	8,7	8,8	6	6	5	0,2	0,2	0,2
Banke in hranilnice	928	838	975	2,5	2,2	2,5	0	0	0	0,0	0,0	0,0
Centralna banka	3.345	3.508	3.290	8,9	9,1	8,5	0	0	0	0,0	0,0	0,0
Skupaj	37.532	38.631	38.816	100,0	100,0	100,0	845	762	597	2,3	2,0	1,5

Tabela 3.3: Nedonosne izpostavljenosti do nefinančnih podjetij po dejavnostih

	Izpostavljenosti			Nedonosne izpostavljenosti (NPE)			Delež NPE		
	v mio EUR			v mio EUR			v %		
	dec.18	maj.19	jun.19	dec.18	maj.19	jun.19	dec.18	maj.19	jun.19
Kmetijstvo, gozdarstvo, rib., rud.	142	137	138	16	14	11	11,3	10,0	7,9
Predelovalne dejavnosti	4.014	3.974	3.996	184	160	155	4,6	4,0	3,9
Elektrika, plin in voda, saniranje ok.	1.041	1.089	1.087	13	12	12	1,3	1,1	1,1
Gradbeništvo	1.098	1.120	1.109	195	169	139	17,8	15,1	12,5
Trgovina	2.564	2.556	2.473	411	337	268	16,0	13,2	10,9
Promet in skladiščenje	1.748	1.719	1.780	49	45	45	2,8	2,6	2,5
Gostinstvo	435	458	454	50	44	43	11,4	9,6	9,6
Informacije in komunikacije	658	656	642	10	8	7	1,6	1,1	1,1
Finančno posredništvo	45	40	40	9	2	2	20,0	4,9	4,9
Poslovanje z nepremičninami	555	584	598	106	89	89	19,2	15,3	14,8
Strokovne in druge poslovne dej.	1.079	1.092	1.103	83	71	75	7,7	6,5	6,8
Javne storitve	297	293	284	23	19	17	7,8	6,6	5,9
Skupaj	13.676	13.718	13.704	1.150	971	863	8,4	7,1	6,3

Vir: Banka Slovenije.

Opomba: <sup>1</sup> Podatki o nedonosnih izpostavljenostih so izračunani na podlagi spremenjenega poročanja bank po Navodilu za izvajanje Sklepa o poročanju monetarnih finančnih institucij v skladu s CRD IV oz. EBA definicijo, objavljene z Izvedbeno uredbo Komisije (EU) št. 2015/227 (Uradni list EU, št. 48/2015 z dne 20.2.2015).

Tabela 3.4: Razvrščene terjatve v zamudi nad 90 dni do nefinančnih podjetij po dejavnostih

	Razvrščene terjatve			Razvrščene terjatve z zamudo nad 90 dni			Delež razvrščenih terjatev z zamudo nad 90 po dejavnostih		
	v mio EUR			v mio EUR			v %		
	dec.18	maj.19	jun.19	dec.18	maj.19	jun.19	dec.18	maj.19	jun.19
Kmetijstvo, gozdarstvo, rib., rud.	142	137	135	6	5	1	4,5	3,6	1,0
Predelovalne dejavnosti	4.001	3.963	3.958	90	74	48	2,3	1,9	1,2
Elektrika, plin in voda, saniranje ok.	1.031	1.079	1.080	6	6	6	0,5	0,6	0,6
Gradbeništvo	1.096	1.119	1.093	150	136	93	13,7	12,2	8,5
Trgovina	2.353	2.375	2.319	74	61	33	3,2	2,6	1,4
Promet in skladiščenje	1.714	1.686	1.747	8	7	7	0,5	0,4	0,4
Gostinstvo	429	453	447	22	19	17	5,2	4,1	3,7
Informacije in komunikacije	633	631	616	2	2	1	0,3	0,4	0,1
Finančno posredništvo	45	40	40	5	1	1	10,5	2,8	2,3
Poslovanje z nepremičninami	548	583	598	23	20	12	4,2	3,4	2,1
Strokovne in druge poslovne dej.	1.068	1.067	1.069	55	54	43	5,1	5,0	4,0
Javne storitve	292	293	283	8	4	1	2,7	1,2	0,4
Skupaj	13.352	13.426	13.386	449	389	264	3,4	2,9	2,0

Vir: Banka Slovenije.



## 4. POSLOVANJE LIZINŠKIH DRUŽB

Tabela 4.1: Novoodobreni posli po sektorjih in tipu posla (v mio EUR)

Novoodobreni posli po sektorjih in tipu posla (v mio EUR)										
Obdobje	Nepremičnine					Premičnine				
	NFD	Gosp.	Drugi sekt.	Tujina	Skupaj nep.	NFD	Gosp.	Drugi sekt.	Tujina	Skupaj prem.
2013	152,6	9,6	2,6	1,0	165,9	346,4	373,7	1,2	3,6	724,9
2014	213,8	4,4	22,2	0,4	240,8	356,5	416,7	2,3	3,4	779,0
2015	39,5	3,9	1,3	0,3	45,0	407,2	444,1	1,8	5,8	858,9
2016	49,4	4,4	2,4	0,0	56,2	472,4	440,3	1,1	6,3	920,0
2017	39,5	2,8	10,8	2,9	56,0	520,5	477,8	9,6	6,3	1.014,2
2018	9,2	0,3	0,9	0,0	10,5	567,3	510,4	1,3	0,7	1.079,7
2018 mar.	0,9	0,1	0,1	0,0	1,0	138,6	135,5	0,3	0,3	274,6
jun.	3,4	0,0	0,3		3,7	153,4	135,8	0,4	0,0	289,7
sep.	1,0	0,1	0,0		1,1	119,9	118,7	0,4	0,1	239,1
dec.	3,9	0,2	0,5		4,6	155,4	120,4	0,3	0,2	276,3
2019 mar.	3,3	0,0	1,0	0,0	4,4	139,5	136,6	0,7	6,5	283,3
jun.	0,8		0,0		0,8	150,4	139,8	0,4	0,3	290,9

Tabela 4.2: Stanje poslov po sektorjih in tipu posla (v mio EUR)

Obdobje	Nepremičnine					Premičnine				
	NFD	Gosp.	Drugi sekt.	Tujina	Skupaj nep.	NFD	Gosp.	Drugi sekt.	Tujina	Skupaj prem.
2013	1.342,9	120,0	158,2	1,7	1.622,9	781,9	936,7	10,7	55,0	1.784,3
2014	1.087,3	97,6	118,7	1,7	1.305,5	745,2	945,1	7,2	47,8	1.745,3
2015	899,4	79,2	96,7	2,0	1.077,3	712,7	963,8	5,6	50,0	1.732,0
2016	556,5	59,9	52,5	3,2	672,2	710,6	933,4	3,7	23,7	1.671,3
2017	468,8	49,2	44,0	2,0	564,0	816,5	1.018,8	12,5	4,4	1.852,2
2018	286,3	35,8	29,7	1,3	353,1	888,4	1.074,2	14,5	2,6	1.979,7
2018 mar.	434,5	43,0	43,6	3,6	524,7	827,4	1.052,3	12,1	4,0	1.895,9
jun.	358,8	41,3	42,0	2,5	444,6	862,0	1.076,9	16,2	2,7	1.957,8
sep.	333,9	39,6	33,5	1,5	408,4	865,8	1.061,7	15,2	2,6	1.945,3
dec.	286,3	35,8	29,7	1,3	353,1	888,4	1.074,2	14,5	2,6	1.979,7
2019 mar.	231,4	32,2	29,4	1,2	294,1	897,4	1.100,1	14,0	8,2	2.019,7
jun.	210,2	30,9	28,7	1,0	270,8	925,9	1.128,9	13,6	8,5	2.076,9

Tabela 4.3: Posli po ročnosti in tipu posla

Novoodobreni posli po ročnosti (v mio EUR)												
Obdobje	Do 1 leta		1-5 let		5-10 let		Nad 10 let		Skupaj			
	Prem.	Nepr.	Prem.	Nepr.	Prem.	Nepr.	Prem.	Nepr.	Prem.	Nepr.	Vsi posli	
2013	125,7	100,4	296,8	12,3	299,6	15,8	2,8	37,4	724,9	165,9	890,8	
2014	124,9	50,0	339,0	77,1	314,6	74,9	0,6	38,8	779,0	240,8	1.019,8	
2015	151,1	13,7	350,3	9,6	353,3	12,0	4,3	9,7	858,9	45,0	903,9	
2016	178,2	31,5	352,8	8,1	385,5	11,8	3,6	4,7	920,0	56,2	976,2	
2017	210,8	34,0	368,7	3,8	434,2	2,0	0,4	16,2	1.014,2	56,0	1.070,2	
2018	211,7	0,3	371,4	0,5	496,3	2,5	0,4	7,2	1.079,7	10,5	1.090,2	
2018 mar.	55,5	0,1	94,5	0,1	124,5	0,2	0,2	0,7	274,6	1,0	275,6	
jun.	59,6	0,0	95,9	0,3	134,1	0,7	0,1	2,7	289,7	3,7	293,4	
sep.	45,5	0,0	76,8	0,1	116,7	0,2	0,0	0,8	239,1	1,1	240,3	
dec.	51,1	0,1	104,1	0,0	121,0	1,3	0,0	3,1	276,3	4,6	280,9	
2019 mar.	60,9	1,2	100,8	0,1	121,4	0,6	0,2	2,5	283,3	4,4	287,7	
jun.	58,2	0,2	91,7	0,2	140,9	0,1	0,4	0,4	290,9	0,8	291,7	

Stanje poslov po ročnosti (v mio EUR)												
Obdobje	Do 1 leta		1-5 let		5-10 let		Nad 10 let		Skupaj			
	Prem.	Nepr.	Prem.	Nepr.	Prem.	Nepr.	Prem.	Nepr.	Prem.	Nepr.	Vsi posli	
2013	353,2	358,2	1.124,7	471,0	268,8	476,1	37,6	317,5	1.784,3	1.622,9	3.407,2	
2014	316,3	215,2	1.125,7	519,8	288,5	365,8	14,8	204,7	1.745,3	1.305,5	3.050,7	
2015	305,0	172,3	1.099,0	504,2	315,7	295,7	12,3	105,1	1.732,0	1.077,3	2.809,3	
2016	228,2	164,0	1.113,8	290,3	322,9	155,5	6,4	62,3	1.671,3	672,2	2.343,5	
2017	251,1	161,4	1.243,3	189,6	353,0	157,5	4,8	55,5	1.852,2	564,0	2.416,2	
2018	226,6	106,1	1.332,9	109,2	419,6	102,6	0,7	35,3	1.979,7	353,1	2.332,9	
2018 mar.	249,2	137,9	1.265,7	181,3	378,2	164,8	2,8	40,7	1.895,9	524,7	2.420,7	
jun.	252,3	136,0	1.304,8	135,2	399,7	135,9	1,0	37,5	1.957,8	444,6	2.402,4	
sep.	233,3	125,8	1.301,3	119,6	409,8	126,2	0,8	36,8	1.945,3	408,4	2.353,7	
dec.	226,6	106,1	1.332,9	109,2	419,6	102,6	0,7	35,3	1.979,7	353,1	2.332,9	
jun.	251,9	96,0	1.377,0	65,9	447,2	78,8	0,7	30,0	2.076,9	270,8	2.347,7	

Vir: Banka Slovenije.

Tabela 4.4: Stanje lizinskih poslov z NFD po tipu in dejavnosti posla

Nepremičnine													
Obdobje	Kmet., rud.	Pred. Dej.	Elekt., plin, voda	Gradbe-ništvo	Trgo-vina	Prom., sklad.	Gostin-stvo	Info.kom.dej.	Fin.posr.	Posl.z neprem.	Strok.druge dej.	Javne storitve	Skupaj nepr.
2013	6,2	53,5	6,5	106,7	637,2	14,0	56,2	8,8	3,5	344,6	64,8	41,0	1.342,9
2014	5,6	39,3	2,8	102,3	462,6	13,5	40,5	7,5	6,3	308,7	60,7	37,6	1.087,3
2015	5,5	33,8	7,4	86,1	399,7	11,2	35,7	7,2	1,8	242,2	43,3	25,6	899,4
2016	5,5	27,2	0,9	21,1	204,2	7,3	22,7	7,2	2,8	213,9	18,6	22,3	553,7
2017	0,1	30,0	1,1	25,2	135,9	10,5	19,3	7,1	4,8	158,9	41,3	33,6	467,9
2018		15,0	0,9	8,8	110,0	6,3	12,3	5,1	3,2	66,9	33,4	24,3	286,3
2018 mar.	0,1	29,4	1,1	21,4	135,0	10,0	18,2	6,8	4,8	138,1	37,3	32,1	434,1
jun.	0,1	26,8	1,0	12,8	128,8	9,7	17,7	6,7	2,8	84,2	36,6	31,2	358,5
sep.	0,1	16,6	0,9	10,7	122,2	9,3	17,0	6,3	3,4	83,3	34,8	29,2	333,9
dec.		15,0	0,9	8,8	110,0	6,3	12,3	5,1	3,2	66,9	33,4	24,3	286,3
2019 mar.		13,0	0,8	8,2	88,6	6,0	12,2	3,9	2,5	40,1	34,4	21,8	231,4
jun.		12,7	0,5	5,6	76,0	5,7	11,5	3,4	2,4	37,4	32,2	22,8	210,2

Nepremičnine														Skupaj (neprem. in prem.)
Obdobje	Kmet., rud.	Pred. Dej.	Elekt., plin, voda	Gradbe-ništvo	Trgo-vina	Prom., sklad.	Gostin-stvo	Info.kom.d ej.	Fin.posr.	Posl.z neprem.	Strok.druge dej.	Javne storitve	Skupaj nepr.	Skupaj (neprem. in prem.)
2013	85,3	10,3	0,0	15,7	2,8	0,4	15,7	4,3	9,2	2,2	13,3	6,0	5,5	9,5
2014	93,7	17,2	0,0	42,9	5,2	3,5	21,2	4,9	5,3	4,2	20,4	7,4	10,8	13,1
2015	95,2	14,5	4,3	45,8	5,5	7,1	23,9	5,6	3,9	8,9	23,1	13,5	13,0	13,5
2016	96,6	4,3	0,5	38,7	8,1	1,1	14,2	0,2	4,6	6,3	14,1	12,3	9,6	9,1
2017	63,6	6,3	0,0	41,0	13,9	27,6	23,1	0,2	36,0	6,6	48,3	7,4	15,6	10,6
2018		9,6	1,0	47,9	14,7	2,1	22,4	0,0	1,4	8,4	51,2	5,5	17,1	7,7
2018 mar.	70,2	6,5	0,0	31,6	13,2	29,2	23,2	0,0	36,8	7,8	45,9	7,7	15,1	9,8
jun.	76,9	5,7	0,0	45,0	13,4	30,1	24,2	0,0	1,6	12,5	46,7	8,1	17,3	9,7
sep.	83,2	8,5	0,0	40,5	14,2	30,9	25,6	0,0	1,4	9,6	49,2	8,6	17,4	8,5
dec.		9,6	1,0	47,9	14,7	2,1	22,4	0,0	1,4	8,4	51,2	5,5	17,1	7,7
2019 mar.		14,0	0,0	46,2	18,2	1,9	27,8	0,1	2,0	69,5	47,2	1,3	30,1	9,8
jun.		14,8	0,0	24,8	21,2	2,4	25,8	0,0	2,1	68,3	68,9	0,8	33,5	9,8

Tabela 4.5: Zamude poslov z NFD po tipu in dejavnosti posla

Premičnine													
Obdobje	Kmet., rud.	Pred. Dej.	Elekt., plin, voda	Gradbe-ništvo	Trgo-vina	Prom., sklad.	Gostin-stvo	Info.kom.dej.	Fin.posr.	Posl.z neprem.	Strok.druge dej.	Javne storitve	Skupaj prem.
2013	9,4	148,4	51,6	77,8	153,8	152,3	29,9	20,9	6,0	9,9	77,1	44,7	781,8
2014	10,1	132,4	41,9	75,5	146,0	163,5	34,4	22,9	3,6	9,4	68,0	37,6	745,2
2015	9,5	113,2	38,8	71,0	145,9	162,8	43,4	13,4	3,6	6,2	70,5	34,4	712,7
2016	11,9	96,7	27,2	65,7	139,1	196,4	52,5	12,3	4,4	4,9	66,4	33,1	710,6
2017	8,6	107,1	28,4	73,0	163,4	237,0	46,6	27,5	5,5	4,8	76,0	38,6	816,5
2018	9,4	129,2	17,6	92,8	167,7	289,9	26,3	24,2	4,9	5,6	87,1	33,7	888,4
2018 mar.	8,5	111,0	27,4	74,7	170,6	241,4	49,7	24,6	5,2	4,7	73,6	36,1	827,4
jun.	8,7	115,2	26,7	81,1	169,1	254,3	49,9	23,2	4,8	5,0	86,4	37,6	862,0
sep.	9,3	116,4	24,5	87,8	165,6	256,7	47,4	22,9	5,2	5,0	87,4	37,4	865,7
dec.	9,4	129,2	17,6	92,8	167,7	289,9	26,3	24,2	4,9	5,6	87,1	33,7	888,4
2019 mar.	9,9	129,3	17,6	94,7	181,8	291,2	23,0	21,7	5,0	6,2	83,0	33,8	897,3
jun.	10,5	132,1	17,3	99,5	183,8	295,4	22,5	22,4	5,4	5,5	99,0	32,4	925,8

Premičnine														Skupaj (neprem. in prem.)
Obdobje	Kmet., rud.	Pred. Dej.	Elekt., plin, voda	Gradbe-ništvo	Trgo-vina	Prom., sklad.	Gostin-stvo	Info.kom.d ej.	Fin.posr.	Posl.z neprem.	Strok.druge dej.	Javne storitve	Skupaj prem.	Skupaj (neprem. in prem.)
2013	18,6	11,7	12,4	46,7	11,9	9,9	21,3	3,0	13,2	26,6	19,5	17,9	16,5	9,5
2014	15,0	13,8	15,8	43,6	12,4	7,5	21,4	2,3	31,1	33,4	23,7	9,7	16,3	13,1
2015	15,0	10,7	13,4	39,0	11,6	5,3	18,4	7,2	32,6	42,2	19,2	9,5	14,3	13,5
2016	13,3	7,9	15,8	26,7	6,9	2,0	10,3	9,0	20,7	20,9	8,5	7,8	8,6	9,1
2017	7,8	8,1	13,7	15,8	5,8	5,6	5,4	3,9	8,8	13,5	6,2	15,4	7,7	10,6
2018	5,4	5,6	6,7	10,9	3,0	4,4	2,4	4,4	0,9	3,5	1,8	4,1	4,7	7,7
2018 mar.	7,9	7,6	14,2	17,2	5,5	5,7	5,1	4,4	5,2	12,9	2,3	7,4	7,0	9,8
jun.	7,8	7,3	14,5	15,8	5,1	5,3	5,0	4,7	2,8	11,5	2,3	6,6	6,6	9,7
sep.	5,3	7,1	4,7	11,7	3,1	5,2	1,8	4,7	3,1	8,4	1,8	4,5	5,1	8,5
dec.	5,4	5,6	6,7	10,9	3,0	4,4	2,4	4,4	0,9	3,5	1,8	4,1	4,7	7,7
2019 mar.	4,9	5,5	6,5	10,7	2,8	4,5	2,6	4,8	0,9	1,4	1,6	4,1	4,6	9,8
jun.	4,9	5,4	6,5	10,2	2,7	4,3	1,9	4,7	0,7	1,7	1,3	4,2	4,4	9,8

Vir: Banka Slovenije.

Tabela 4.6: Odvzeti pogodbeni predmeti po vrsti in tipu posla ter prodaja zaseženih predmetov

Obdobje	Fiančni najem		Poslovni najem		Posojila		Skupaj		Skupaj neprem. in prem.
	Neprem.	Prem.	Neprem.	Prem.	Neprem.	Prem.	Neprem.	Prem.	
2013	17,7	5,9	2,6	2,1	0,0	0,0	20,3	7,9	28,2
2014	8,7	4,4	0,0	1,1	0,0	0,0	8,7	5,5	14,2
2015	10,3	7,0	0,0	0,8	0,0	0,0	10,3	7,9	18,2
2016	8,8	3,9	0,0	1,1	1,4	0,1	10,2	5,1	15,3
2017	2,9	1,0	0,0	1,0	0,4	0,0	3,3	2,0	5,3
2018	0,0	1,5	0,0	0,8	0,0	0,0	0,0	2,3	2,3
2018 mar.	0,0	0,3	0,0	0,4	0,0	0,0	0,0	0,7	0,7
jun.	0,0	0,3	0,0	0,2	0,0	0,0	0,0	0,4	0,4
sep.	0,0	0,2	0,0	0,0	0,0	0,0	0,0	0,2	0,2
dec.	0,0	0,7	0,0	0,3	0,0	0,0	0,0	1,0	1,0
2019 mar.	0,0	0,6	0,0	0,7	0,0	0,0	0,0	1,3	1,3
jun.	0,0	0,6	0,0	0,3	0,0	0,0	0,0	1,0	1,0

Obdobje	Fiančni najem		Poslovni najem		Posojila		Skupaj		Skupaj neprem. in prem.
	Neprem.	Prem.	Neprem.	Prem.	Neprem.	Prem.	Neprem.	Prem.	
2013	141,5	9,0	7,2	0,8	1,5	0,0	150,2	9,8	160,0
2014	118,0	8,2	4,6	0,7	0,0	0,0	122,5	8,9	131,4
2015	94,4	7,2	4,6	0,6	0,0	0,0	99,0	7,8	106,8
2016	70,6	6,4	0,2	0,4	1,4	0,1	72,1	6,9	79,0
2017	53,0	5,2	0,0	0,4	0,0	0,1	53,0	5,7	58,7
2018	38,1	4,8	0,0	0,4	0,0	0,1	38,1	5,3	43,4
2018 mar.	50,9	5,0	0,0	0,4	0,0	0,1	50,9	5,5	56,4
jun.	51,0	5,1	0,0	0,3	0,0	0,1	51,0	5,4	56,4
sep.	49,2	4,7	0,0	0,1	0,0	0,1	49,2	4,8	54,0
dec.	38,1	4,8	0,0	0,4	0,0	0,1	38,1	5,3	43,4
2019 mar.	34,1	5,0	0,0	0,8	0,0	0,1	34,1	5,8	39,9
jun.	33,7	4,8	0,0	0,4	0,0	0,1	33,7	5,2	38,9

Obdobje	Neprem.	Prem.	Skupaj
2013	4,5	4,1	8,6
2014	12,4	6,2	18,6
2015	2,3	7,9	10,2
2016	6,0	4,1	10,2
2017	2,6	3,0	5,6
2018 mar.	0,4	0,6	1,1
jun.	0,2	0,4	0,6
sep.	0,0	0,6	0,6
dec.	0,4	0,7	1,0
2019 mar.	0,0	0,5	0,5
jun.	0,0	0,7	0,8

Tabela 4.7: Uspešnost lizinskih podjetij in viri financiranja

							Stopnje rasti (v %)					
	2014	2015	2016	2017	2018	Q2 2019	2014	2015	2016	2017	2018	Q2 2019
Bilančna vsota (v mio EUR)	3.461	2.869	2.675	2.809	2.711	2.768	-32,0	-17,1	-6,7	5,0	-3,5	-3,8
Kapital (v mio EUR)	288	260	400	479	527	560	41,1	-9,7	53,9	19,7	10,0	12,8
Celotni dobiček/oziroma izguba (v mio EUR)	50	24	51	82	88	53	-360,5	-52,4	111,9	62,1	6,8	302,3
ROA – donos na sredstva (v %)	1,5	0,8	1,8	3,0	3,1	1,9						
ROE – donos na kapital (v %)	17,5	9,2	16,9	19,8	17,2	9,4						
Finančne in poslovne obveznosti (v mio EUR)	3.061	2.518	2.189	2.259	2.133	2.147	-15953,9	-17,7	-13,1	3,2	-5,6	-6,8
obv. do bank in podjetij v skupini/bil. vsota (v %)	88	88	82	80	79	78						
Naložbene nepremičnine	822	629	567	389	362	334	-11,5	-23,5	-9,8	-31,5	-7,0	-13,9
naložbene nepremičnine/sredstva (v %)	24	22	21	14	13	12						
Finan. odh. iz oslab. in odpis. finan. nal. (v mio EUR)	113	118	61	54	43	17	-11,5	4,8	-48,0	-11,4	-21,4	40,0

Vir: Banka Slovenije.