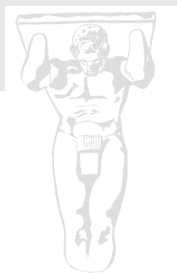


**BANKA  
SLOVENIJE**  
EVROSISTEM



**MESEČNA INFORMACIJA  
O POSLOVANJU BANK**

APRIL/2 2019

## KRATEK KOMENTAR K DOGAJANJU V BANČNEM SEKTORJU

**Bilančna vsota se je februarja povečala bolj kot v predhodnih mesecih. Na strani virov se še vedno povečujejo predvsem vloge gospodinjstev in predstavljajo skoraj polovico vseh virov financiranja bank. Na strani naložb so se v začetku leta 2019 povečale predvsem likvidne oblike naložb in posojila nebančnemu sektorju. Kakovost kreditnega portfelja v bankah se je ponovno izboljšala. Banke so poslovale z dobičkom, vendar ostaja ustvarjanje stabilnega prihodka eden izmed ključnih izzivov za bančni sistem v srednjeročnem obdobju.**

Bilančna vsota se je februarja povečala bolj kot v predhodnih mesecih in sicer medletno za 3,4 % na 39,4 mrd EUR. Na strani virov se še vedno povečujejo predvsem vloge gospodinjstev, ki so bile februarja medletno višje za 7 % in so z 19,1 mrd EUR predstavljale skoraj polovico vseh virov financiranja bank. V začetku leta 2019 so se povečale tudi vloge države in drugih finančnih organizacij, medtem ko so se te lani zmanjšale.

Na strani naložb so se v začetku leta 2019 povečale predvsem medbančne vpogledne vloge in sredstva pri centralni banki ter posojila nebančnemu sektorju. Kreditna aktivnost bank ostaja s 7-odstotno medletno rastjo v februarju 2019 usmerjena h gospodinjstvom. V letu 2018 in v začetku letošnjega leta je bila ob že dlje časa trajajoči visoki rasti cen stanovanjskih nepremičnin, rast stanovanjskih posojil zmerna pri petih odstotkih medletno. Odpornost bančnega sistema na tveganja, ki izhajajo iz trga nepremičnin je zaradi doseženih kreditnih standardov in visoke kapitalske ustreznosti dobra. Potrošniška posojila se še naprej hitro povečujejo, v februarju 2019 pa se je rast še povečala, na 12,8 %. Kreditiranje podjetij ostaja skromno, z 2,5-odstotno medletno rastjo posojil podjetjem v februarju 2019. V bilanci stanja bank je bilo februarja 2019 za 10 mrd EUR posojil gospodinjstvom oziroma skoraj 1,5 mrd EUR več kot posojil podjetjem.

Kakovost kreditnega portfelja v bankah se je v začetku leta 2019 ponovno izboljšala. Nedonosne izpostavljenosti (NPE) bank so se februarja dodatno znižale, na 1,6 mrd EUR, delež NPE v celotni izpostavljenosti pa na 3,7 %. Kakovost portfelja podjetij se je s 7,7-odstotnim deležem NPE izboljšala, medtem ko ostaja delež NPE v portfelju gospodinjstev nespremenjen, pri 2,2 %. Delež zamud nad 90 dni se je zmanjšal na samo še 2,7 % razvrščenih terjatev bank, bistveno ugodnejši od deleža NPE je tudi v sektorju podjetij, 3,1 %.

V prvih dveh mesecih letošnjega leta je bančni sistem ustvaril 100 mio EUR dobička pred obdavčitvijo. Donosnost na kapital (ROE) je s 13,6 % presegala lansko v enakem obdobju (10,5 %) in je pomembno višja od kazalca ROE v območju Evropske unije. Bruto dohodek je bil medletno višji za 14 % zaradi višjih neto obrestnih in neto neobrestnih prihodkov, še vedno pa je bilo prisotno neto sproščanje oslabitev in rezervacij. Operativni stroški, ki so v letu 2018 ostali na skoraj enaki ravni, so bili v prvih dveh mesecih medletno višji za 1,8 %.

## KAZALO

1. Glavne značilnosti in izkazi poslovanja bank	1
2. Obrestne mere bank	3
3. Kakovost kreditnega portfelja bank	5

## 1. GLAVNE ZNAČILNOSTI IN IZKAZI POSLOVANJA BANK\*

Tabela 1.1: Aktiva in pasiva bank, stanje 28.2.2019

BILANCA STANJA	Stanje		Struktura		Stanje		Struktura		Stanje		Struktura		Prir. v mio EUR		Rast v %	
	dec.08	v %	dec.18	v %	feb.19	v feb.19	feb.19	v feb.19	v feb.19	v 2019	v feb.19	medletno	v feb.19	medletno		
<b>Aktiva</b>	<b>47.948</b>	<b>100,0</b>	<b>38.777</b>	<b>100,0</b>	<b>39.407</b>	<b>100,0</b>	<b>412,5</b>	<b>629,6</b>	<b>1,1</b>	<b>3,4</b>						
Denar v blagajni, stanje na rač. pri CB in vpogl. vloge pri bankah	1.250	2,6	4.733	12,2	5.250	13,3	536,1	516,9	11,4	26,1						
<b>Kreditni bankam po odpl. vrednosti (vklj. s CB)</b>	<b>4.101</b>	<b>8,6</b>	<b>1.577</b>	<b>4,1</b>	<b>1.476</b>	<b>3,7</b>	<b>3,8</b>	<b>-100,9</b>	<b>0,3</b>	<b>-30,3</b>						
domačim bankam	2.673	5,6	802	2,1	770	2,0	-16,9	-31,9	-2,1	-8,9						
tujim bankam	1.428	3,0	774	2,0	706	1,8	20,7	-68,9	3,0	-44,5						
kratkoročni krediti bankam	2.056	4,3	578	1,5	464	1,2	5,2	-114,8	1,1	-47,3						
dolgoročni krediti bankam	2.046	4,3	998	2,6	1.012	2,6	-1,4	13,9	-0,1	-18,1						
<b>Kreditni nebančnemu sektorju*</b>	<b>33.718</b>	<b>70,3</b>	<b>22.236</b>	<b>57,3</b>	<b>22.516</b>	<b>57,1</b>	<b>61,3</b>	<b>279,6</b>	<b>0,3</b>	<b>3,7</b>						
od tega nefinančnim družbam	20.260	42,3	8.470	21,8	8.692	22,1	57,0	221,7	0,7	2,5						
gospodinjstvom	7.558	15,8	10.078	26,0	10.132	25,7	27,0	54,1	0,3	7,0						
državi	506	1,1	1.740	4,5	1.734	4,4	-12,1	-6,0	-0,7	-10,7						
drugim fin. org.	2.829	5,9	1.058	2,7	1.043	2,6	-16,9	-15,3	-1,6	-8,4						
tujcem	2.515	5,2	858	2,2	884	2,2	6,9	25,6	0,8	36,1						
<b>Druga finan. sredstva iz skupine kred. in terj. (po odpl. vredn.)</b>	<b>0</b>	<b>0,0</b>	<b>128</b>	<b>0,3</b>	<b>150</b>	<b>0,4</b>	<b>-83,8</b>	<b>21,7</b>	<b>-35,8</b>	<b>-26,1</b>						
<b>Vrednostni papirji (VP)/finančna sredstva (FS)**</b>	<b>7.323</b>	<b>15,3</b>	<b>8.870</b>	<b>22,9</b>	<b>8.715</b>	<b>22,1</b>	<b>-109,4</b>	<b>-155,1</b>	<b>-1,2</b>	<b>0,3</b>						
<b>a) FS v posesti za trgovanje</b>	<b>1.177</b>	<b>2,5</b>	<b>90</b>	<b>0,2</b>	<b>95</b>	<b>0,2</b>	<b>-8,1</b>	<b>5,2</b>	<b>-7,8</b>	<b>16,3</b>						
od tega dolžniški VP	571	1,2	49	0,1	50	0,1	-7,5	1,1	-13,1	10,7						
...dolžniški VP države	56	0,1	49	0,1	50	0,1	-7,5	1,1	-13,0	10,7						
<b>b) FS, obvezno merjena po PV prek PI, ki niso v pos. za trgovanje</b>	<b>0</b>	<b>0,0</b>	<b>62</b>	<b>0,2</b>	<b>62</b>	<b>0,2</b>	<b>0,5</b>	<b>0,7</b>	<b>0,8</b>	<b>16,0</b>						
od tega dolžniški VP	0	0,0	0	0,0	0	0,0	0,0	0,0	0,0	0,0						
<b>c) FS, določena za merjenje po PV prek PI</b>	<b>179</b>	<b>0,4</b>	<b>6</b>	<b>0,0</b>	<b>6</b>	<b>0,0</b>	<b>0,0</b>	<b>0,0</b>	<b>0,3</b>	<b>0,1</b>						
od tega dolžniški VP	163	0,3	6	0,0	6	0,0	0,0	0,0	0,3	0,1						
...dolžniški VP države	0	0,0	0	0,0	0	0,0	0,0	0,0	0,0	0,0						
<b>d) FS merjena po PV prek DVD</b>	<b>4.552</b>	<b>9,5</b>	<b>5.395</b>	<b>13,9</b>	<b>5.210</b>	<b>13,2</b>	<b>-75,5</b>	<b>-184,5</b>	<b>-1,4</b>	<b>-6,6</b>						
od tega dolžniški VP	4.318	9,0	5.189	13,4	5.004	12,7	-76,1	-185,3	-1,5	-6,8						
...dolžniški VP države	2.875	6,0	3.600	9,3	3.445	8,7	-88,5	-154,4	-2,5	-11,0						
<b>e) Dolžniški VP po odplačni vrednosti</b>	<b>1.415</b>	<b>3,0</b>	<b>3.317</b>	<b>8,6</b>	<b>3.341</b>	<b>8,5</b>	<b>-26,3</b>	<b>23,5</b>	<b>-0,8</b>	<b>12,5</b>						
od tega dolžniški VP države	1.182	2,5	2.655	6,8	2.644	6,7	-48,3	-10,5	-1,8	23,2						
<b>Naložbe v kapital odvisnih družb, skupaj obvladovanih družb in pridruženih družb</b>	<b>627</b>	<b>1,3</b>	<b>515</b>	<b>1,3</b>	<b>515</b>	<b>1,3</b>	<b>0,0</b>	<b>0,0</b>	<b>0,0</b>	<b>2,5</b>						
<b>Ostala aktiva</b>	<b>928</b>	<b>1,9</b>	<b>717</b>	<b>1,9</b>	<b>785</b>	<b>2,0</b>	<b>4,5</b>	<b>67,4</b>	<b>0,6</b>	<b>10,1</b>						
<b>Pasiva</b>	<b>47.948</b>	<b>100,0</b>	<b>38.777</b>	<b>100,0</b>	<b>39.407</b>	<b>100,0</b>	<b>412,5</b>	<b>629,6</b>	<b>1,1</b>	<b>3,4</b>						
<b>Finančne obveznosti, merjene po odplačni vrednosti (vloge)</b>	<b>41.895</b>	<b>87,4</b>	<b>33.663</b>	<b>86,8</b>	<b>34.183</b>	<b>86,7</b>	<b>351,1</b>	<b>520,2</b>	<b>1,0</b>	<b>3,7</b>						
<b>a) Fin. obveznosti do CB (Evrosistema)</b>	<b>1.229</b>	<b>2,6</b>	<b>1.092</b>	<b>2,8</b>	<b>1.092</b>	<b>2,8</b>	<b>-0,3</b>	<b>-0,7</b>	<b>0,0</b>	<b>-4,3</b>						
<b>b) Obveznosti do bank</b>	<b>18.168</b>	<b>37,9</b>	<b>3.193</b>	<b>8,2</b>	<b>3.114</b>	<b>7,9</b>	<b>-33,8</b>	<b>-79,0</b>	<b>-1,1</b>	<b>-6,8</b>						
od tega do domačih bank	2.065	4,3	858	2,2	817	2,1	-23,0	-41,0	-2,7	-7,2						
od tega do tujih bank	16.098	33,6	2.335	6,0	2.297	5,8	-10,8	-38,0	-0,5	-6,6						
<b>c) Obveznosti do neban. sekt. (vloge NS)</b>	<b>20.883</b>	<b>43,6</b>	<b>28.979</b>	<b>74,7</b>	<b>29.423</b>	<b>74,7</b>	<b>467,5</b>	<b>443,9</b>	<b>1,6</b>	<b>6,4</b>						
od tega do nefinančnih družb (podjetji)	3.728	7,8	6.788	17,5	6.456	16,4	-30,7	-331,8	-0,5	3,7						
gospodinjstev	13.407	28,0	18.733	48,3	19.098	48,5	138,6	364,7	0,7	7,0						
države	1.879	3,9	1.040	2,7	1.215	3,1	163,5	175,0	15,5	9,1						
drugih finančnih organizacij	1.065	2,2	1.122	2,9	1.369	3,5	196,2	246,3	16,7	16,1						
tujcev	475	1,0	911	2,3	898	2,3	-4,5	-13,0	-0,5	-2,5						
<b>d) Dolžniški vrednostni papirji</b>	<b>1.276</b>	<b>2,7</b>	<b>148</b>	<b>0,4</b>	<b>149</b>	<b>0,4</b>	<b>0,2</b>	<b>0,2</b>	<b>0,1</b>	<b>-60,5</b>						
<b>e) Ostale finančne obveznosti, merjene po odplačni vrednosti***</b>	<b>1.568</b>	<b>3,3</b>	<b>251</b>	<b>0,6</b>	<b>407</b>	<b>1,0</b>	<b>-82,5</b>	<b>155,7</b>	<b>-16,9</b>	<b>-12,2</b>						
<b>Rezervacije</b>	<b>176</b>	<b>0,4</b>	<b>203</b>	<b>0,5</b>	<b>200</b>	<b>0,5</b>	<b>2,5</b>	<b>-3,4</b>	<b>1,2</b>	<b>-4,1</b>						
<b>Kapital</b>	<b>4.010</b>	<b>8,4</b>	<b>4.726</b>	<b>12,2</b>	<b>4.818</b>	<b>12,2</b>	<b>54,8</b>	<b>91,4</b>	<b>1,2</b>	<b>0,7</b>						
<b>Ostala pasiva</b>	<b>1.867</b>	<b>3,9</b>	<b>184</b>	<b>0,5</b>	<b>206</b>	<b>0,5</b>	<b>4,2</b>	<b>21,5</b>	<b>2,1</b>	<b>44,6</b>						
<b>BILANČNA VSOTA</b>	<b>47.948</b>	<b>100,0</b>	<b>38.777</b>	<b>100,0</b>	<b>39.407</b>	<b>100,0</b>	<b>412,5</b>	<b>629,6</b>	<b>1,1</b>	<b>3,4</b>						

Opombe: \* Krediti nebančnemu sektorju, brez namena za trgovanje, zajemajo "Kredite in druga finančna sredstva po odplačni vrednosti (iz A. VI. iz "Metodologije za izdelavo rekapitulacije

izkaza finančnega položaja", kategorijo "Kreditni (in druga finančna sredstva), določeni za merjenje po PV prek PI" (iz A.III), kategorijo "Kreditni (in druga finančna sredstva), določeni za merjenje po PV prek DVD" (iz A.IV) in kategorijo "Kreditni (in druga finančna sredstva), merjeni po PV prek DVD

\*\*Finančna sredstva/vrednostni papirji v aktivih zajemajo celotna finančna sredstva iz A.II., vključno s krediti namenjenimi trgovanju, iz ostalih skupin finančnih sredstev (A.III., A.IV. in A.V.)

so zajeti lastniški in dolžniški vrednostni papirji, brez kreditov.

\*\*\*Do 31.12.2017 vključuje tudi podrejene obveznosti, z metodologijo MSRP9 je postavka "podrejene obveznosti" ukinjena, te obveznosti so vključene med obveznosti do bank.

\* Podatki o poslovanju bank v tej publikaciji temeljijo na knjigovodskih podatkih bank, ki se metodološko razlikujejo od statističnih podatkov. Podatki o posojilih se razlikujejo še zato, ker podatki v tej publikaciji vključujejo tudi posojila tujcem, upoštevajo neto princip (zneski zmanjšani za popravke vrednosti) ter ne vključujejo netržnih vrednostnih papirjev.

Vir: Banka Slovenije.

Tabela 1.2: Izkaz poslovnega izida 2017, 2018 in 2019

IZKAZ POSLOVNEGA IZIDA	2017	Strukt.	2018	Strukt.	2018	Strukt.	2019	Strukt.	Medl. rast.
	v mio EUR; rasti v %		v %		jan.-dec.	v %		jan.-feb.	jan.-feb. 19/ jan.-feb.18
Prihodki od obresti	767,2		775,3		118,9		126,4		6,3
Odhodki od obresti	115,2		103,6		16,4		17,3		5,8
<b>Čiste obresti</b>	<b>651,9</b>	<b>60,7</b>	<b>671,7</b>	<b>58,2</b>	<b>102,6</b>	<b>62,4</b>	<b>109,1</b>	<b>58,2</b>	<b>6,4</b>
<b>Neobrestni prihodka</b>	<b>422,2</b>	<b>39,3</b>	<b>481,6</b>	<b>41,8</b>	<b>61,8</b>	<b>37,6</b>	<b>78,2</b>	<b>41,8</b>	<b>26,5</b>
od tega neto opravnine	313,5	29,2	315,4	27,3	51,9	31,6	54,1	28,9	4,2
od tega čisti dobički/izgube iz FS in obvez. namenjenih trgovanju	29,6	2,8	13,0	1,1	0,4	0,2	4,4	2,4	993,8
<b>Bruto dohodek</b>	<b>1.074,2</b>	<b>100,0</b>	<b>1.153,3</b>	<b>100,0</b>	<b>164,3</b>	<b>100,0</b>	<b>187,3</b>	<b>100,0</b>	<b>14,0</b>
<b>Operativni stroški</b>	<b>-673,7</b>	<b>-62,7</b>	<b>-669,5</b>	<b>-58,0</b>	<b>-102,8</b>	<b>-62,6</b>	<b>-104,7</b>	<b>-55,9</b>	<b>1,8</b>
<b>Neto dohodek</b>	<b>400,5</b>	<b>37,3</b>	<b>483,8</b>	<b>42,0</b>	<b>61,5</b>	<b>37,4</b>	<b>82,6</b>	<b>44,1</b>	<b>34,3</b>
<b>Neto oslabitve in rezervacije</b>	<b>42,7</b>	<b>4,0</b>	<b>47,7</b>	<b>4,1</b>	<b>15,6</b>	<b>9,5</b>	<b>17,0</b>	<b>9,1</b>	<b>9,0</b>
<b>Dobiček pred obdavčitvijo</b>	<b>443,2</b>	<b>41,3</b>	<b>531,5</b>	<b>46,1</b>	<b>77,2</b>	<b>47,0</b>	<b>99,6</b>	<b>53,2</b>	<b>29,1</b>
Davki	-18,4		-35,8		-7,2		-11,8		64,1
Dobiček po obdavčitvi	424,8		495,8		70,0		87,8		25,5

Vir: Banka Slovenije.

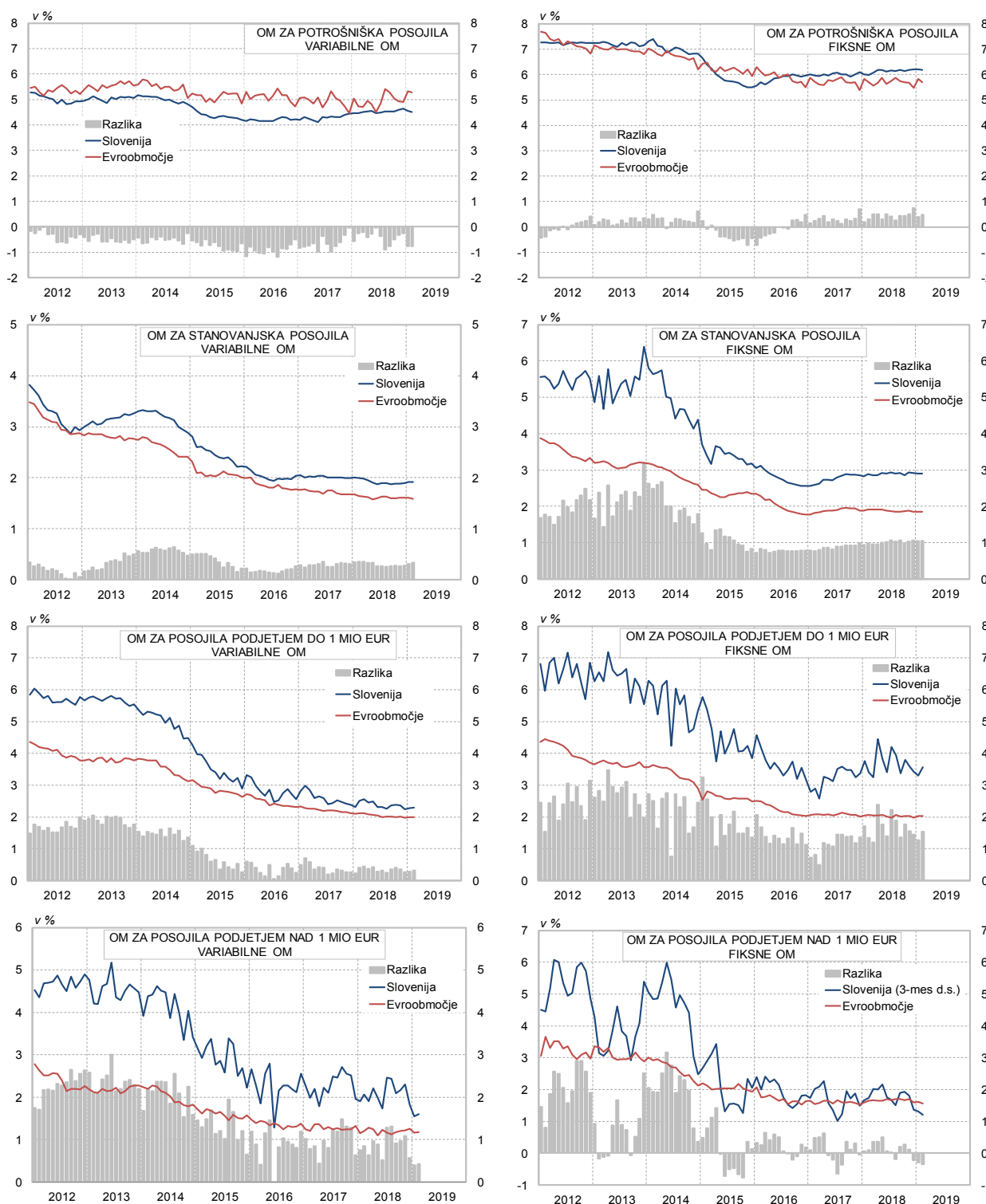
Tabela 1.3: Nekateri kazalci poslovanja

v %					2018	2019	feb.2018	feb.2019	
	2014	2015	2016	2017	2018	jan.- feb	jan.- feb	(za zadnjih 12 mesecev)	(za zadnjih 12 mesecev)
<b>Profitabilnost</b>									
Marža finančnega posredništva*	3,10	3,05	3,05	2,88	3,01	2,70	3,00	2,82	3,05
Donosnost aktive pred obd. (ROA)	-0,27	0,42	0,99	1,19	1,39	1,26	1,59	1,17	1,44
Donosnost kapitala pred obd. (ROE)	-2,69	3,63	7,96	9,58	11,09	10,46	13,64	9,42	11,53
Obrestna marža na obrestonosno aktivo	2,18	2,06	1,91	1,83	1,84	1,77	1,83	1,81	1,85
Neto neobrestni prihodka/oper. stroški	58,05	60,05	68,53	62,67	71,93	60,13	74,70	60,98	74,18
<b>Stroški poslovanja</b>									
Stroški dela/povp. aktiva	0,92	0,97	1,01	1,02	1,02	1,00	0,99	1,02	1,01
Drugi stroški/povp. aktiva	0,81	0,84	0,80	0,78	0,73	0,66	0,66	0,77	0,73
<b>Kvaliteta aktive</b>									
Popravki in prilagoditev vrednosti za kreditne izgube kreditov bančnemu in nebančnemu sektorju, brez namena za trgovanje v bruto aktivih	8,98	7,84	5,38	4,09	2,64	3,46	2,49	/	/

Bruto dohodek/povp. akt.\*

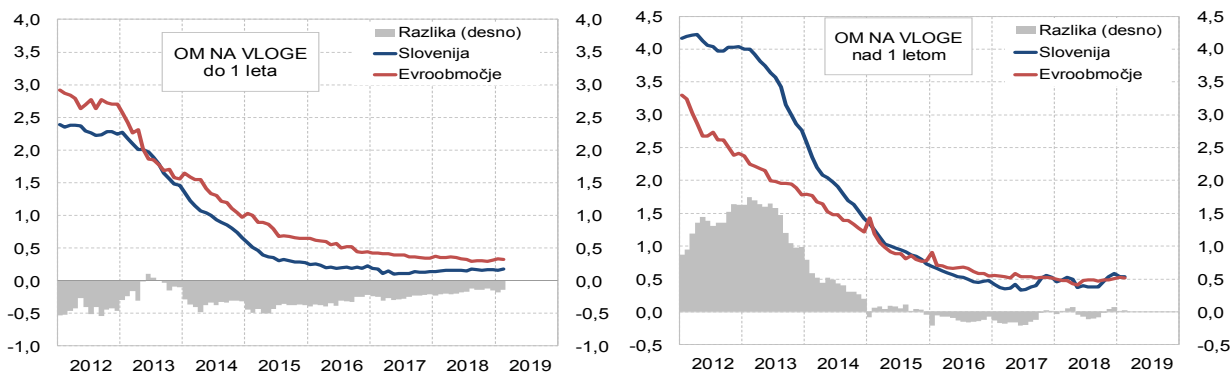
Vir: Banka Slovenije.

## 2. OBRESTNE MERE BANK

Slika 2.1: Primerjava slovenskih obrestnih mer za nova posojila z obrestnimi merami v evroobmočju, variabilne<sup>1</sup> (levo) in fiksne<sup>2</sup> (desno) obrestne mere v odstotkih

Opomba: Za vse obrestne mere v tej prilogi veljajo naslednje definicije: 1) pri **variabilni obrestni meri** so upoštevana posojila, ki so sklenjena z variabilno obrestno mero ali s fiksno obrestno mero za obdobje krajše od enega leta (tudi če je za celotno obdobje zapadlosti posla); 2) pri **fiksni obrestni meri** so upoštevana posojila, ki so sklenjena s fiksno obrestno mero za obdobje daljše od enega leta.

Vir: Banka Slovenije.

Slika 2.2: Primerjava slovenskih obrestnih mer z obrestnimi merami v evroobmočju za nove vloge gospodinjstev v odstotkih<sup>1</sup>

Vir: Banka Slovenije, ECB.

Tabela 2.1: Primerjava slovenskih obrestnih mer z obrestnimi merami v evroobmočju za nove posle sklenjene s variabilno obrestno mero v odstotkih

	Obrestna mera ECB	Posojila								Vloge gospodinjstev 1)			
		Gospodinjstvom				Podjetjem				do 1 leta		nad 1 letom	
		Stanovanjska		Potrošniška		do 1 mio EUR		nad 1 mio EUR		EMU	SLO	EMU	SLO
dec.12	0,75	2,9	2,9	5,2	4,9	3,8	5,8	2,3	4,9	2,7	2,2	2,4	4,0
dec.13	0,25	2,8	3,3	5,5	5,1	3,8	5,5	2,3	4,5	1,6	1,5	1,8	2,8
dec.14	0,05	2,4	2,9	5,1	4,8	3,1	4,5	1,8	3,4	1,0	0,7	1,2	1,4
dec.15	0,00	2,0	2,2	4,8	4,2	2,6	2,9	1,6	2,2	0,7	0,3	0,8	0,7
dec.16	0,00	1,8	2,0	4,7	4,2	2,3	2,5	1,4	2,6	0,4	0,2	0,5	0,5
jan.17	0,00	1,8	2,1	5,1	4,2	2,3	2,8	1,2	2,3	0,4	0,2	0,5	0,4
feb.17	0,00	1,8	2,0	5,1	4,3	2,3	3,0	1,2	2,0	0,4	0,2	0,5	0,4
mar.17	0,00	1,7	2,0	5,0	4,3	2,2	2,8	1,4	2,2	0,4	0,1	0,5	0,4
apr.17	0,00	1,7	2,0	4,8	4,2	2,2	2,6	1,4	1,8	0,4	0,1	0,5	0,4
maj.17	0,00	1,7	2,0	5,1	4,1	2,2	2,6	1,2	2,2	0,4	0,1	0,6	0,4
jun.17	0,00	1,7	2,0	4,7	4,3	2,2	2,6	1,3	2,1	0,4	0,1	0,5	0,3
jul.17	0,00	1,8	2,0	4,9	4,3	2,2	2,4	1,3	2,5	0,4	0,1	0,5	0,3
avg.17	0,00	1,8	2,0	5,3	4,3	2,2	2,4	1,3	2,5	0,4	0,1	0,5	0,4
sep.17	0,00	1,7	2,0	5,1	4,3	2,2	2,5	1,2	2,7	0,4	0,1	0,5	0,4
okt.17	0,00	1,7	2,0	4,9	4,3	2,2	2,5	1,3	2,6	0,4	0,1	0,5	0,5
nov.17	0,00	1,7	2,0	4,7	4,4	2,2	2,4	1,2	2,5	0,3	0,1	0,5	0,5
dec.17	0,00	1,7	2,0	4,5	4,4	2,1	2,4	1,3	2,0	0,3	0,1	0,5	0,5
jan.18	0,00	1,7	2,0	5,0	4,5	2,1	2,3	1,2	1,9	0,4	0,1	0,5	0,5
feb.18	0,00	1,6	2,0	4,7	4,5	2,1	2,5	1,2	2,1	0,4	0,2	0,5	0,5
mar.18	0,00	1,6	2,0	4,7	4,5	2,1	2,6	1,3	1,9	0,4	0,2	0,5	0,5
apr.18	0,00	1,6	2,0	4,9	4,5	2,1	2,5	1,2	2,2	0,4	0,2	0,4	0,5
maj.18	0,00	1,6	1,9	4,8	4,6	2,1	2,5	1,1	2,0	0,4	0,2	0,4	0,4
jun.18	0,00	1,6	1,9	4,5	4,5	2,0	2,3	1,2	1,7	0,3	0,2	0,5	0,4
jul.18	0,00	1,6	1,9	4,8	4,5	2,0	2,3	1,2	2,5	0,3	0,2	0,5	0,4
avg.18	0,00	1,6	1,9	5,4	4,5	2,0	2,3	1,1	2,4	0,3	0,2	0,5	0,4
sep.18	0,00	1,6	1,9	5,3	4,5	2,0	2,4	1,2	2,1	0,3	0,2	0,5	0,4
okt.18	0,00	1,6	1,9	5,0	4,5	2,0	2,4	1,2	2,2	0,3	0,2	0,5	0,5
nov.18	0,00	1,6	1,9	4,9	4,6	2,0	2,4	1,2	2,3	0,3	0,2	0,5	0,5
dec.18	0,00	1,6	1,9	4,9	4,6	2,0	2,2	1,3	1,8	0,3	0,2	0,5	0,6
jan.19	0,00	1,6	1,9	5,3	4,5	2,0	2,3	1,2	1,5	0,3	0,2	0,5	0,5
feb.19	0,00	1,6	1,9	5,3	4,5	2,0	2,3	1,2	1,6	0,3	0,2	0,5	0,5

Opomba 1: Vloge gospodinjstev so razčlenjene po ročnosti, ne glede na način obrestovanja (skupaj so združene fiksne in variabilne obrestne mere).

Tabela 2.2: Primerjava slovenskih obrestnih mer z obrestnimi merami v evroobmočju za nove posle sklenjene s fiksno obrestno mero v odstotkih

	Posojila <sup>1</sup>							
	Gospodinjstvom				Podjetjem			
	Stanovanjska		Potrošniška		do 1 mio EUR		nad 1 mio EUR	
dec.12	3,3	5,5	6,8	7,2	3,7	6,9	3,0	5,3
dec.13	3,2	6,4	6,8	7,2	3,6	5,5	2,9	4,6
dec.14	2,6	4,4	6,2	6,8	2,9	5,4	2,1	2,9
dec.15	2,4	3,2	5,9	5,5	2,5	3,8	1,9	3,0
dec.16	1,8	2,6	5,5	6,0	2,0	3,2	1,6	2,2
jan.17	1,8	2,6	5,9	6,0	2,1	2,8	1,6	1,6
feb.17	1,8	2,6	5,7	6,0	2,1	2,9	1,5	1,4
mar.17	1,8	2,6	5,6	5,9	2,1	2,6	1,6	3,0
apr.17	1,9	2,7	5,6	6,0	2,1	3,3	1,7	1,8
maj.17	1,9	2,7	5,8	6,0	2,1	3,2	1,6	2,0
jun.17	1,9	2,7	5,7	6,1	2,0	3,1	1,6	0,9
jul.17	1,9	2,8	5,8	6,1	2,1	3,5	1,7	1,1
avg.17	1,9	2,8	5,9	6,0	2,1	3,6	1,6	-
sep.17	2,0	2,9	5,7	6,0	2,1	3,5	1,6	1,3
okt.17	2,0	2,9	5,7	5,9	2,1	3,5	1,6	2,6
nov.17	1,9	2,9	5,7	6,0	2,1	3,3	1,6	1,3
dec.17	1,9	2,9	5,4	6,1	2,0	3,4	1,5	1,8
jan.18	1,9	2,8	5,8	6,0	2,0	3,8	1,6	1,4
feb.18	1,9	2,9	5,7	6,0	2,1	3,4	1,6	1,8
mar.18	1,9	2,9	5,6	6,1	2,0	3,2	1,7	2,0
apr.18	1,9	2,9	5,7	6,2	2,1	4,4	1,7	2,2
maj.18	1,9	2,9	5,9	6,2	2,1	3,8	1,7	1,8
jun.18	1,9	2,9	5,6	6,1	2,0	3,4	1,7	2,5
jul.18	1,9	2,9	5,8	6,2	2,0	4,2	1,7	1,0
avg.18	1,9	2,9	5,9	6,1	2,1	3,9	1,7	1,6
sep.18	1,9	2,9	5,7	6,2	2,0	3,4	1,7	1,9
okt.18	1,9	2,9	5,7	6,1	2,0	3,8	1,7	2,2
nov.18	1,9	2,9	5,7	6,2	2,0	3,6	1,7	1,7
dec.18	1,9	2,9	5,5	6,2	2,0	3,4	1,6	1,5
jan.19	1,9	2,9	5,8	6,2	2,0	3,3	1,6	0,9
feb.19	1,9	2,9	5,7	6,2	2,0	3,6	1,6	1,5

Vir: Banka Slovenije, ECB.

## 3. KAKOVOST KREDITNEGA PORTFELJA BANK

Tabela 3.1<sup>1</sup>: Nedonosne izpostavljenosti po skupinah komitentov

	Izpostavljenosti						Nedonosne izpostavljenosti (NPE)					
	v mio EUR			v %			v mio EUR			v %		
	dec. 18	jan. 19	feb. 19	dec. 18	jan. 19	feb. 19	dec. 18	jan. 19	feb. 19	dec. 18	jan. 19	feb. 19
Podjetja	13.676	13.707	13.716	31,8	31,8	31,7	1.153	1.139	1.056	8,4	8,3	7,7
DFO	1.167	1.233	1.197	2,7	2,9	2,8	15	14	13	1,2	1,2	1,1
Gospodinjstva	11.281	11.306	11.306	26,2	26,3	26,1	288	286	282	2,6	2,5	2,5
obrniki	521	515	512	1,2	1,2	1,2	45	45	44	8,7	8,8	8,7
prebivalstvo	10.760	10.791	10.794	25,0	25,1	25,0	242	241	238	2,3	2,2	2,2
Tujci	7.211	7.159	7.224	16,8	16,6	16,7	248	242	232	3,4	3,4	3,2
Država	5.375	5.405	5.230	12,5	12,6	12,1	13	13	13	0,2	0,2	0,3
Banke in hranilnice	891	855	834	2,1	2,0	1,9	0	0	0	0,0	0,0	0,0
Centralna banka	3.345	3.330	3.701	7,8	7,7	8,6	0	0	0	0,0	0,0	0,0
Skupaj	42.994	43.037	43.250	100,0	100,0	100,0	1.717	1.696	1.598	4,0	3,9	3,7

Tabela 3.2: Razvrščene terjatve v zamudi nad 90 dni po skupinah komitentov

	Razvrščene terjatve						Terjatve z zamudami nad 90 dni					
	v mio EUR			v %			v mio EUR			v %		
	dec. 18	jan. 19	feb. 19	dec. 18	jan. 19	feb. 19	dec. 18	jan. 19	feb. 19	dec. 18	jan. 19	feb. 19
Podjetja	13.352	13.383	13.426	35,6	35,5	35,3	449	443	404	3,4	3,3	3,0
DFO	1.168	1.231	1.195	3,1	3,3	3,1	6	6	6	0,5	0,5	0,5
Gospodinjstva	11.281	11.306	11.306	30,1	30,0	29,7	239	239	234	2,1	2,1	2,1
obrniki	521	514	512	1,4	1,4	1,3	30	29	28	5,7	5,7	5,5
prebivalstvo	10.760	10.791	10.794	28,7	28,6	28,4	209	210	205	1,9	1,9	1,9
Tujci	4.170	4.226	4.294	11,1	11,2	11,3	144	146	145	3,5	3,5	3,4
Država	3.287	3.327	3.233	8,8	8,8	8,5	6	6	6	0,2	0,2	0,2
Banke in hranilnice	928	889	868	2,5	2,4	2,3	0	0	0	0,0	0,0	0,0
Centralna banka	3.345	3.330	3.701	8,9	8,8	9,7	0	0	0	0,0	0,0	0,0
Skupaj	37.532	37.692	38.024	100,0	100,0	100,0	845	841	796	2,3	2,2	2,1

Tabela 3.3: Nedonosne izpostavljenosti do nefinančnih podjetij po dejavnostih

	Znesek izpostavljenosti			Znesek nedonosne izpostavljenosti (NPE)			Delež NPE		
	v mio EUR			v mio EUR			v %		
	dec. 18	jan. 19	feb. 19	dec. 18	jan. 19	feb. 19	dec. 18	jan. 19	feb. 19
Kmetijstvo, gozdarstvo o, rib., rud.	142	141	142	16	16	14	11,3	11,1	10,0
Predelovalne dejavnosti	4.011	4.008	4.003	187	184	162	4,7	4,6	4,0
Elektrika, plin in voda, saniranje ok.	1.041	1.056	1.071	13	13	13	1,3	1,3	1,2
Gradbeništvo	1.098	1.094	1.083	195	194	182	17,8	17,7	16,8
Trgovina	2.569	2.562	2.528	411	411	374	16,0	16,0	14,8
Promet in skladičenje	1.746	1.744	1.743	49	48	48	2,8	2,7	2,7
Gostinstvo	434	436	432	50	48	45	11,5	11,1	10,5
Informacije in komunikacije	658	664	658	10	10	7	1,6	1,5	1,1
Finančno posredništvo	45	43	54	9	6	6	19,9	12,8	10,8
Poslovanje z nepremičninami	548	547	595	106	104	103	19,4	19,0	17,4
Strokovne in druge poslovne dej.	1.093	1.120	1.114	82	82	81	7,5	7,3	7,2
Javne storitve	292	292	292	23	23	21	7,9	7,9	7,3
Skupaj	13.676	13.707	13.716	1.153	1.139	1.056	8,4	8,3	7,7

Vir: Banka Slovenije.

Opomba: <sup>1</sup> Podatki o nedonosni izpostavljenosti so izračunani na podlagi spremenjenega poročanja bank po Navodilu za izvajanje Sklepa o poročanju monetarnih finančnih institucij v skladu s CRD IV oz. EBA definicijo, objavljene z Izvedbeno uredbo Komisije (EU) št. 2015/227 (Uradni list EU, št. 48/2015 z dne 20.2.2015).



Tabela 3.4: Razvrščene terjatve v zamudi nad 90 dni do nefinančnih podjetij po dejavnostih

	Znesek razvrščenih terjatev			Znesek razvrščenih terjatev z zamudo nad 90 dni			Delež razvrščenih terjatev z zamudo nad 90 po dejavnosti		
	v mio EUR			v mio EUR			v %		
	dec.18	jan.19	feb.19	dec.18	jan.19	feb.19	dec.18	jan.19	feb.19
Kmetijstvo, gozdarstvo, rib., rud.	142	141	142	6	6	5	4,5	4,4	3,5
Predelovalne dejavnosti	4.001	3.998	3.993	90	89	81	2,3	2,2	2,0
Elektrika, plin in voda, saniranje ok.	1.031	1.046	1.061	6	7	5	0,5	0,6	0,5
Gradbeništvo	1.096	1.092	1.082	150	150	140	13,7	13,7	12,9
Trgovina	2.353	2.346	2.346	74	74	62	3,2	3,2	2,6
Promet in skladiščenje	1.714	1.712	1.712	8	8	8	0,5	0,5	0,5
Gostinstvo	429	431	427	22	21	18	5,2	4,9	4,3
Informacije in komunikacije	633	639	634	2	2	2	0,3	0,4	0,4
Finančno posredništvo	45	43	54	5	2	2	10,5	5,5	4,4
Poslovanje z nepremičninami	548	547	594	23	21	20	4,2	3,9	3,4
Strokovne in druge poslovne dej.	1.068	1.094	1.088	55	54	53	5,1	5,0	4,9
Javne storitve	292	291	292	8	8	6	2,7	2,7	2,2
<b>Skupaj</b>	<b>13.352</b>	<b>13.383</b>	<b>13.426</b>	<b>449</b>	<b>443</b>	<b>404</b>	<b>3,4</b>	<b>3,3</b>	<b>3,0</b>

Vir: Banka Slovenije.