

EKONOMSKI ODNOSI SLOVENIJE S TUJINO

Plačilna bilanca¹

V prvih dveh mesecih leta 2019 je presežek tekočega računa znašal 571 mio EUR, kar je za 192 mio EUR več kot enakem obdobju 2018. Presežka menjave blaga in storitev sta se povečala, in sicer presežek menjave blaga za 186 mio EUR, presežek menjave storitev pa za 86 mio EUR. Primanjkljaj primarnih dohodkov se je glede na leto prej zmanjšal za 7 mio EUR, primanjkljaj sekundarnih dohodkov pa povečal za 87 mio EUR. Tekoči račun je februarja 2019 izkazoval presežek v znesku 203 mio EUR, kar je za 56 mio EUR več kot v enakem mesecu predhodnega leta. Blagovna in storitvena menjava sta skupaj dosegli presežek v znesku 382 mio EUR, večji del iz naslova storitev (presežek storitev je znašal 206 mio EUR). Primarni in sekundarni dohodki so izkazovali primanjkljaj v znesku 178 mio EUR, od tega sekundarni dohodki 101 mio EUR.

Blagovna menjava

Presežek blagovne menjave je v prvih dveh mesecih 2019 znašal 327 mio EUR in je bil za 186 mio EUR višji kot v enakem obdobju 2018. Izvoz se je medletno povečal za 12,8 %, uvoz pa za 9,2 %. Pokritost uvoza z izvozom je znašala 106 %. Med proizvodi sta se medletno na izvozni strani najbolj povečala izvoz blaga za široko porabo (19,2 %) in izvoz blaga za investicije (12,5 %), nekaj manj pa izvoz blaga za reprodukcijo (8,4 %). Na uvozni strani sta imela podobno rast uvoz blaga za široko porabo (19,8 %) in blaga za reprodukcijo (7,0%), medtem ko se je uvoz blaga za investicije zmanjšal (2,8 %).

Izvoz v države članice EU je v prvih dveh mesecih 2019 predstavljal 76,1 % celotnega izvoza in se je v primerjavi z enakim obdobjem predhodnega leta povečal za 8,5 % oz. 322 mio EUR. Najbolj se je povečal izvoz v Nemčijo, Italijo in na Hrvaško, ki so skupaj prispevali 60 % delež povečanja v EU. Uvoz iz držav članic EU je predstavljal 75,1 % celotnega uvoza in se je glede na predhodno leto povečal za 3,6 % oz. 133 mio EUR. Izstopalo je povečanje uvoza iz Italije in Avstrije, ki sta skupno prispevali 55 % delež povečanja uvoza iz EU.

Februarja 2019 je saldo blagovne menjave izkazoval 176 mio EUR presežka, kar je za 109 mio EUR več kot leto prej.

Storitvena menjava

Presežek storitvene menjave je v prvih dveh mesecih 2019 znašal 471 mio EUR, kar je za 86 mio EUR več kot v enakem obdobju leta 2018. Pri tem se je najbolj povečal presežek gradbenih storitev in sicer za 24 mio EUR, sledilo je povečanje presežka potovanj za 20 mio EUR. Med posameznimi vrstami storitev so v letu 2018 dosegle najvišji pozitivni saldo transportne storitve (224 mio EUR) in le malo manj storitve iz potovanj z 217 mio EUR presežka. Izvoz vseh storitev se je v prvih dveh mesecih 2019 glede na enako obdobje 2018 povečal za 11,6 %, uvoz pa za 5,4 %.

Februarja 2019 je presežek storitev znašal 206 mio EUR, kar je za 37 mio EUR več kot februarja 2018.

Primarni in sekundarni dohodki

Primanjkljaj primarnih dohodkov je v prvih dveh mesecih 2019 znašal 56 mio EUR, kar je le 7 mio EUR manj kot v enakem obdobju 2018. Med prejemi ni bilo večjih sprememb, medtem ko so se med izdatki najbolj zmanjšali izdatki iz dolgoročnih dolžniških vrednostnih papirjev države (14 mio EUR). Primarni dohodki so februarja 2019 izkazovali primanjkljaj v znesku 77 mio EUR, kar je za 48 mio EUR več kot februarja 2018. Primanjkljaj sekundarnih dohodkov je v prvih dveh mesecih 2019 znašal 170 mio EUR in je bil za 87 mio EUR večji kot v enakem obdobju leta 2018. Najbolj so se v prvih dveh mesecih povečali izdatki države iz naslova lastnih sredstev unije iz DDV in BND (za 86 mio EUR). Februarja 2019 so sekundarni dohodki beležili primanjkljaj v višini 101 mio EUR, kar je 42 mio EUR več kot februarja 2018.

¹ Metodologija plačilne bilance in stanja mednarodnih naložb Slovenije temelji na priporočilih šeste izdaje Priročnika za izdelavo plačilne bilance, ki ga je izdal Mednarodni denarni sklad (Balance of Payments and International Investment Position Manual, IMF, 2009). Zunanji dolg temelji na Priročniku za zunanji dolg (External Debt Statistics Guide for Compilers and Users, IMF, 2014), ki ga je prav tako izdal Mednarodni denarni sklad in je usklajen s prej omenjenim priročnikom.

Kapitalski in finančni račun plačilne bilance

Februarja 2019 je bil saldo kapitalskega računa skoraj izravnane, finančni račun pa je izkazoval presežek v znesku 0,4 mrd EUR, kar predstavlja obseg neto financiranja tujine. Ta mesec izstopata zmanjšanje obveznosti dolžniških vrednostnih papirjev (1,8 mrd EUR) iz naslova dospelja državnih obveznic in večji neto priliv neposrednih naložb 0,4 mrd EUR. Posledično je februarja 2019 tudi večji pritek kapitala v obliki gotovine in vlog 1,6 mrd EUR (predvsem kot zmanjšanje terjatev centralne banke). V zadnjih dvanajstih mesecih kapitalski račun izkazuje 0,2 mrd EUR primanjkljaja, ki ne odstopa od ravni v preteklosti, finančni račun pa beleži 2,3 mrd EUR presežka, ki pomeni neto financiranje tujine. Največje odlivne postavke so bile v zadnjih dvanajstih mesecih naložbe v vrednostne papirje (2,5 mrd EUR), posojila (0,9 mrd EUR) in komercialni krediti (0,2 mrd EUR). Neto priliv kapitala v tem obdobju izkazujejo zgolj neposredne naložbe (1,4 mrd EUR). Poleg tega plačilna bilanca izkazuje 0,9 mrd EUR negativne statistične napake, ki jo je moč v večji meri pripisati finančnemu računu plačilne bilance in kaže na bodisi neevidentirano povečanje finančnih imetij in/ali zmanjšanje finančnih obveznosti, deloma pa tudi odraža podcenjenost uvoza potovanj na tekočem računu. Obseg statistične napake predstavlja 1,1% bruto tokov tekočega računa na letni ravni. Neto zunanji dolg je februarja 2019 znašal 5,0 mrd EUR, kar je 3,5 mrd EUR manj kot februarja 2018. Bruto dolg je znašal 41,9 mrd EUR, kar je 0,8 mrd EUR manj kot februarja 2018, terjatve do tujine pa 36,9 mrd EUR in so za 2,7 mrd EUR višje kot pred enim letom. Postavki neto zunanji dolg in bruto zunanji dolg sta v februarju 2019 dosegli 10,8%, oziroma 91,2% BDP ustvarjenega v letu 2018 (45,948 mrd EUR).

Februarja 2019 **neposredne naložbe** izkazujejo 0,4 mrd EUR pritoka kapitala kar je slaba tretjina celoletnega neto priliva, ki znaša 1,4 mrd EUR. Analitični prikaz neposrednih naložb po smeri naložbe v februarju 2019 pokaže relativno visoko povečanje **tujih neposrednih naložb v Sloveniji** (0,5 mrd EUR), ki je večinoma posledica večjih prevzemov v zavarovalniški (S.128) in nefinančni dejavnosti (S.11). V zadnjih dvanajstih mesecih so se tuje neposredne naložbe v Sloveniji povečale za 1,5 mrd EUR. Večina letnega povečanja je bila v obliki lastniškega kapitala in reinvestiranih dobičkov (1,1 in 0,5 mrd EUR posamezno). **Domače neposredne naložbe v tujini** dosegajo bistveno nižje ravni transakcij in so se v zadnjih dvanajstih mesecih povečale zgolj za 65 mio EUR, kar je posledica povečanja lastniškega kapitala in reinvestiranih dobičkov (210 mio EUR in 33 mio EUR posamezno) ter na drugi strani zmanjšanja neto financiranja tujih povezanih družb (178 mio EUR).

Naložbe v vrednostne papirje so v februarju 2019 izkazovale 2,1 mrd EUR neto odliva kapitala, večino tega zneska predstavljajo zapadle obveznice države. V zadnjih dvanajstih mesecih vrednostni papirji izkazujejo neto odliv 2,5 mrd EUR. Tudi na letni ravni na neto odliv največ vplivajo znižane obveznosti vrednostnih papirjev (1,7 mrd EUR). Pri tem gre zlasti za znižanje obveznosti dolžniških vrednostnih papirjev (2,3 mrd EUR od tega največ pri državi) medtem ko so obveznosti iz lastniških vrednostnih papirjev višje za 0,5 mrd (večinoma izvirajo iz naložb v bančni sektor v 11/ 2018). **Imetja vrednostnih papirjev** so se februarja 2019 povečala za 0,3 mrd EUR, na letni ravni pa skupaj za 0,7 mrd EUR. Povečale so se predvsem naložbe v tuje dolžniške vrednostne papirje (za 0,8 mrd EUR), največ so tovrstna imetja povečale zavarovalne družbe, banke in pokojninski skladi (skupno 0,6 mrd EUR).

Februarja 2019 je **bruto dolg do tujine** znašal 41,9 mrd EUR, kar je 784 mio EUR manj kot pred enim letom. Svojo zadolženost je najbolj zmanjšala država (1,9 mrd EUR) ter inštitucije, ki sprejemajo vloge (413 mio EUR) medtem ko so ostali sektorji svojo zadolženost skupaj povečali za 1,5 mrd EUR, od tega največ centralna banka za 1,2 mrd EUR. V strukturi bruto zunanjega dolga prevladuje državni sektor z 48% deležem celotnega dolga, delež bank in centralne banke pa skupaj znaša 17%. Med finančnimi instrumenti prevladuje dolg v dolžniških vrednostnih papirjih (45 %) in posojilih (23 %). **Bruto terjatve do tujine** so februarja 2019 znašale 36,9 mrd EUR, kar je 2,7 mrd EUR več kot pred enim letom. Tudi med imetji prevladujejo dolžniški vrednostni papirji (44%), ki jim sledijo gotovina in vloge (19%). **Neto zunanji dolg** (obveznosti – terjatve) je februarja 2019 znašal 5,0 mrd EUR in se je glede na leto prej znižal za 3,5 mrd EUR. Februarja 2019 je bila do tujine neto zadolžena zgolj država (15,0 mrd EUR), vsi ostali sektorji pa so bili neto upniki tujine.

A) PLAČILNA BILANCA

predhodni podatki, z dne 12.04.2019

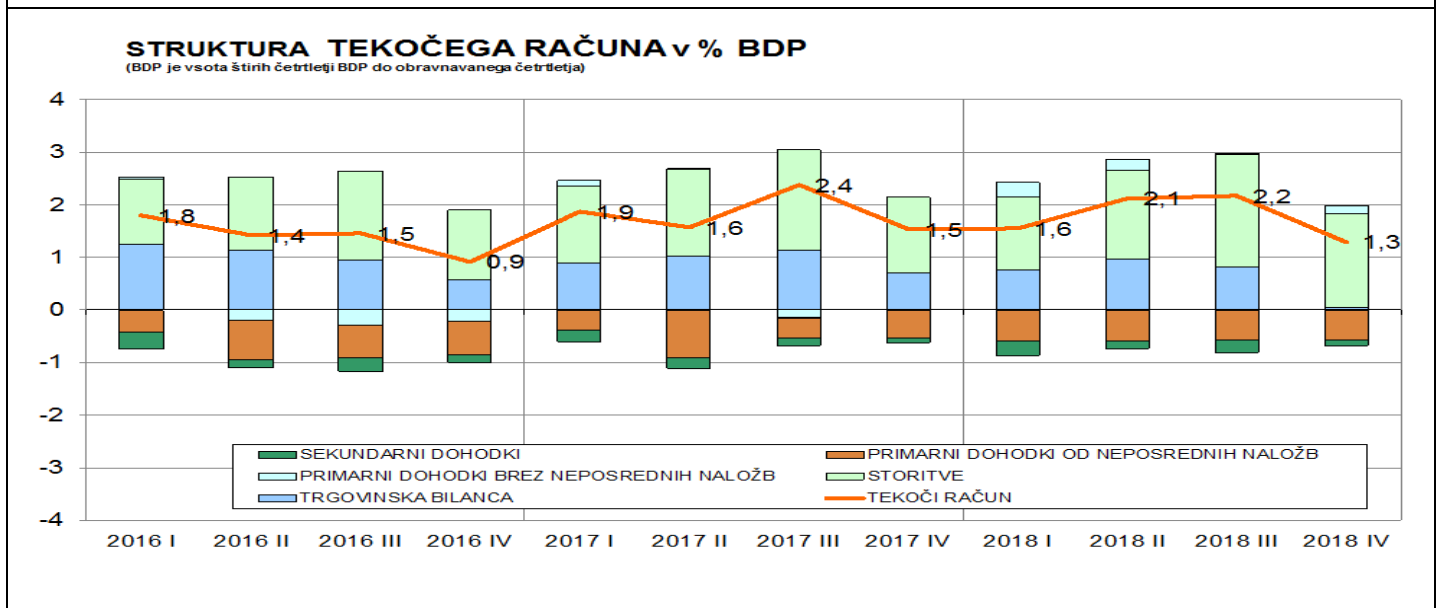
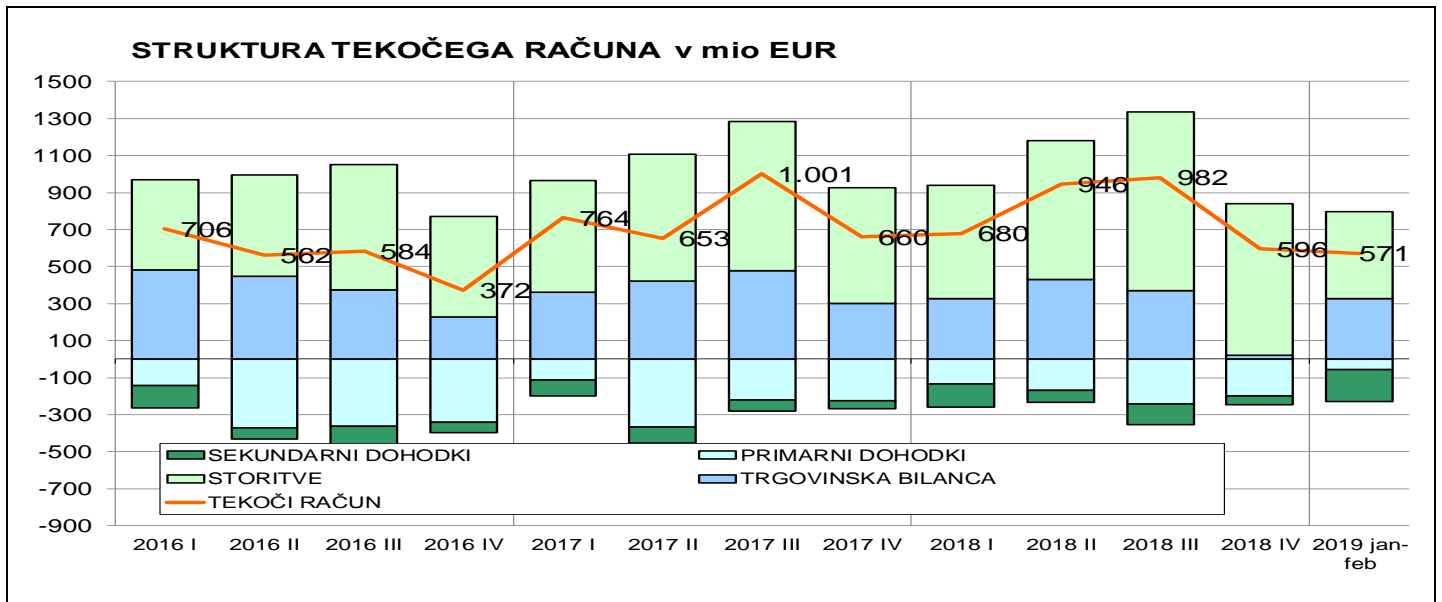
tokovi v mio EUR

		januar-februar		februar	
		2018	2019	2018	2019
I.	Tekoči račun	379,7	571,3	147,9	203,4
1.	Blago	141,1	326,7	66,8	175,8
1.1.	Izvoz blaga	4.757,3	5.367,6	2.366,7	2.680,8
	Izvoz f.o.b.	4.765,4	5.361,8	2.384,8	2.675,1
	Prilagoditev zaobjema	-46,8	-41,1	-35,6	-22,8
	Neto izvoz blaga za preprodajo	34,6	46,1	15,6	28,5
	Nemonetarno zlato	4,1	0,8	1,9	0,1
1.2.	Uvoz blaga	4.616,1	5.041,0	2.299,9	2.505,0
	Uvoz c.i.f.	4.739,1	5.174,4	2.359,4	2.572,5
	Prilagoditev zaobjema	-2,4	9,5	-0,8	5,1
	Prilagoditev c.i.f./f.o.b	-133,4	-146,2	-66,2	-72,7
	Nemonetarno zlato	12,8	3,2	7,5	0,0
2.	Storitve	385,5	471,5	169,0	206,0
2.1.	Izvoz storitev	1.047,4	1.169,2	504,9	576,0
	Storitve predelave blaga, ki je v lasti drugih oseb	19,1	18,2	11,4	10,8
	Vzdrževanje in popravila blaga	15,8	17,4	7,0	10,0
	Transport	363,4	391,2	183,4	205,2
	Potovanja	294,9	319,4	133,9	146,4
	Gradbene storitve	58,5	88,0	28,4	48,0
	Zavarovalne in pokojninske storitve	21,8	25,6	10,7	13,9
	Finančne storitve	9,9	8,4	5,1	4,2
	Nadomestila za uporabo intelektualne lastnine	7,1	12,1	2,9	8,2
	Telekomunikacijske, računalniške in informacijske storitve	68,0	76,2	36,6	38,0
	Ostale poslovne storitve	183,2	203,9	82,6	87,0
	Storitve raziskav in razvoja	24,3	38,5	6,3	10,6
	Storitve strokovnega in poslovnega svetovanja	43,9	41,9	19,7	21,4
	Tehnične, s trgovino povezane in druge poslovne storitve	115,0	123,5	56,6	55,0
	Osebn, kulturne in rekreacijske storitve	4,8	8,0	2,5	4,0
	Državne storitve	0,9	0,9	0,4	0,4
2.2.	Uvoz storitev	661,9	697,7	336,0	370,0
	Storitve predelave blaga, ki je v lasti drugih oseb	2,1	4,3	1,2	2,5
	Vzdrževanje in popravila blaga	21,7	18,8	13,9	8,3
	Transport	150,5	167,6	76,9	86,4
	Potovanja	98,2	102,7	49,6	51,9
	Gradbene storitve	16,7	22,3	7,9	10,5
	Zavarovalne in pokojninske storitve	20,9	27,0	11,3	14,2
	Finančne storitve	20,1	19,3	10,0	9,4
	Nadomestila za uporabo intelektualne lastnine	31,5	42,2	13,3	23,9
	Telekomunikacijske, računalniške in informacijske storitve	69,7	74,9	33,6	40,3
	Ostale poslovne storitve	196,7	190,2	97,2	109,3
	Storitve raziskav in razvoja	6,0	5,9	2,9	2,9
	Storitve strokovnega in poslovnega svetovanja	74,3	71,2	43,7	42,5
	Tehnične, s trgovino povezane in druge poslovne storitve	116,4	113,1	50,5	63,9
	Osebn, kulturne in rekreacijske storitve	13,1	13,8	7,2	8,0
	Državne storitve	20,8	14,8	14,0	5,2
3.	Primarni dohodki	-63,8	-56,5	-28,8	-77,0
3.1.	Prejemki	315,1	304,8	159,4	97,3
	Od dela	65,4	68,7	32,7	34,3
	Od kapitala	108,4	109,4	52,9	53,5
	Ostali primarni dohodki	141,3	126,7	73,8	9,5
3.2.	Izdatki	378,9	361,3	188,2	174,3
	Od dela	23,8	26,5	11,9	13,3
	Od kapitala	315,9	295,5	157,3	143,3
	Ostali primarni dohodki	39,2	39,3	19,0	17,7
4.	Sekundarni dohodki	-83,2	-170,3	-59,1	-101,5
4.1.	Prejemki	122,6	132,1	60,3	70,2
	Državni sektor	26,3	33,1	13,3	17,2
	Ostali sektorji	96,2	99,0	47,0	53,0
4.2.	Izdatki	205,7	302,4	119,4	171,6
	Državni sektor	95,8	183,8	66,8	108,9
	Ostali sektorji	109,9	118,6	52,6	62,7

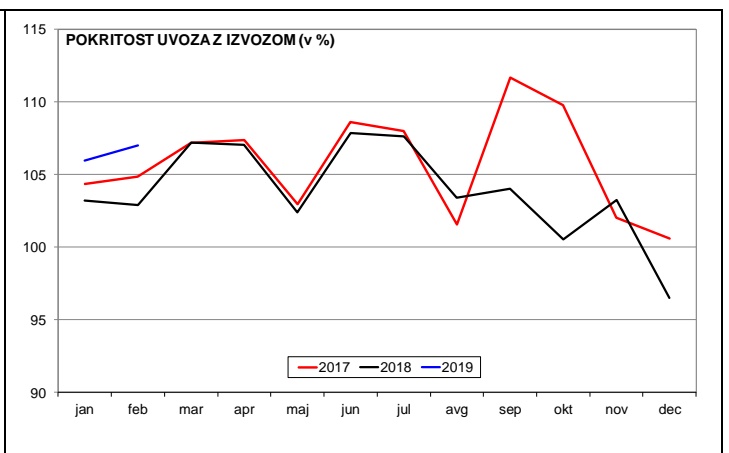
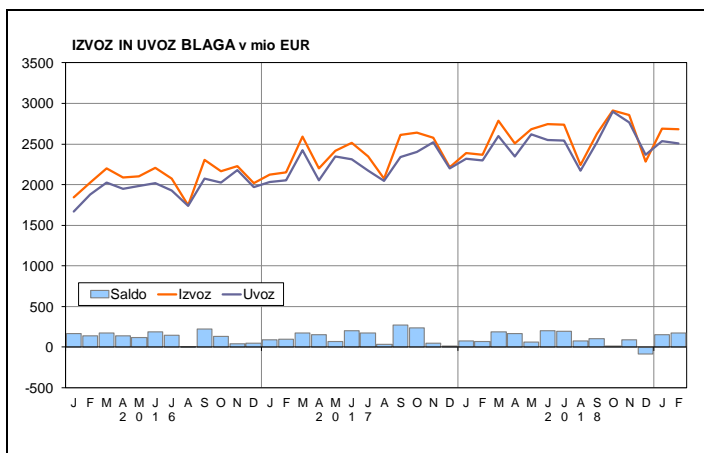
		januar-februar		februar	
		2018	2019	2018	2019
II.	Kapitalski račun	-25,8	-28,4	-14,0	-15,1
1.	Bruto pridobitve/odtujitve neproizvedenih nefinančnih imetij	11,4	10,1	4,1	0,6
2.	Kapitalski transferi	-37,2	-38,5	-18,1	-15,6
III.	Finančni račun	704,9	858,3	245,6	397,4
1.	Neposredne naložbe*	-109,9	-417,1	-103,4	-436,3
	Imetja	150,7	244,3	115,7	165,3
	Lastniški kapital in reinvestirani dobički	36,3	-2,2	15,5	22,3
	Dolžniški instrumenti	114,4	246,4	100,3	143,0
	Obveznosti	260,6	661,4	219,1	601,6
	Lastniški kapital in reinvestirani dobički	234,5	652,5	126,6	553,9
	Dolžniški instrumenti	26,1	8,9	92,5	47,7
2.	Naložbe v vrednostne papirje	-1.159,8	614,0	308,6	2.133,3
	Imetja	-60,5	219,8	99,2	268,4
	Lastniški kapital in delnice investicijskih skladov	79,9	-33,8	70,4	-7,6
	Dolžniški vrednostni papirji	-140,4	253,6	28,8	276,0
	od tega: Banka Slovenije	-131,5	149,5	34,2	68,7
	Obveznosti	1.099,4	-394,2	-209,5	-1.864,9
	Lastniški kapital in delnice investicijskih skladov	-4,1	-4,2	-3,6	-4,2
	Dolžniški vrednostni papirji	1.103,4	-390,1	-205,8	-1.860,7
	od tega: Državni sektor	1.103,6	-389,1	-206,3	-1.860,2
3.	Finančni derivativi	0,8	8,2	-0,3	6,9
4.	Ostale naložbe	2.011,8	659,0	75,0	-1.274,0
4.1.	Imetja	354,9	301,5	48,2	-1.306,2
	Ostali lastniški kapital	0,8	30,9	0,1	32,0
	Gotovina in vloge	-50,9	-293,9	-239,6	-1.463,7
	Banka Slovenije	-1,3	-837,0	8,5	-1.899,4
	Banke	113,0	141,0	-57,7	199,0
	Državni sektor	-149,5	366,4	-174,9	180,9
	Ostali sektorji	-13,2	35,7	-15,7	55,8
	Posojila	15,6	47,1	14,0	14,7
	Banke	0,9	35,0	4,8	1,5
	Državni sektor	5,6	0,2	5,5	0,1
	Ostali sektorji	9,2	11,9	3,7	13,1
	Zavarovalne, pokojninske in standard. jamstvene sheme	0,8	0,0	0,4	0,0
	Komercialni krediti in predujmi	197,3	364,9	133,2	196,7
	Ostale terjatve	191,3	152,7	140,2	-85,8
4.2.	Obveznosti	-1.656,9	-357,4	-26,8	-32,2
	Ostali lastniški kapital	0,0	-0,2	0,0	-0,2
	Gotovina in vloge	-1.477,3	47,1	-130,5	111,4
	Banka Slovenije	-1.356,5	85,6	-49,2	103,5
	Banke	-120,8	-38,4	-81,4	7,8
	Posojila	-178,2	-290,6	-18,4	-197,6
	Banke	-15,6	-11,7	-4,9	-23,3
	Državni sektor	-184,5	-236,8	-36,0	-155,1
	Ostali sektorji	21,9	-42,2	22,5	-19,2
	Zavarovalne, pokojninske in standard. jamstvene sheme	18,1	0,0	9,1	0,0
	Komercialni krediti in predujmi	-114,1	-127,6	70,4	154,9
	Ostale obveznosti	94,6	13,9	42,7	-100,7
	Posebne pravice črpanja (SDR)	0,0	0,0	0,0	0,0
5.	Rezervna imetja	-37,9	-5,7	-34,3	-32,6
	Monetarno zlato, SDR in rezervna imetja pri MDS	-8,2	-8,6	-0,3	-7,7
	Gotovina in vloge	-7,7	44,0	0,6	-0,2
	Vrednostni papirji	-22,0	-41,1	-34,7	-24,7
	Finančni derivativi	0,0	0,0	0,0	0,0
IV.	Neto napake in izpustitve	350,9	315,4	111,8	209,0

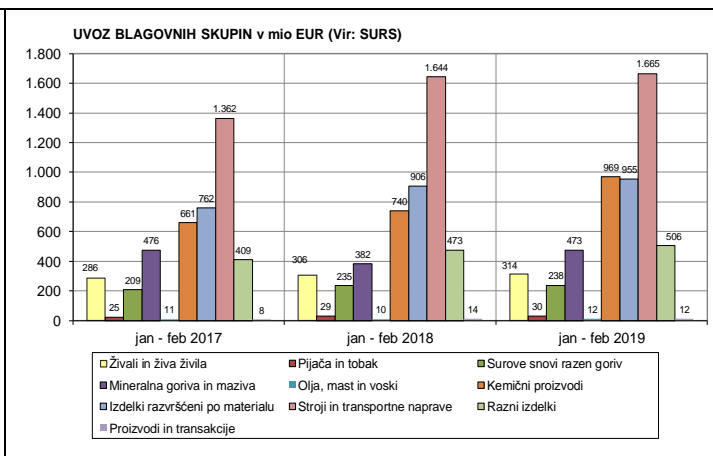
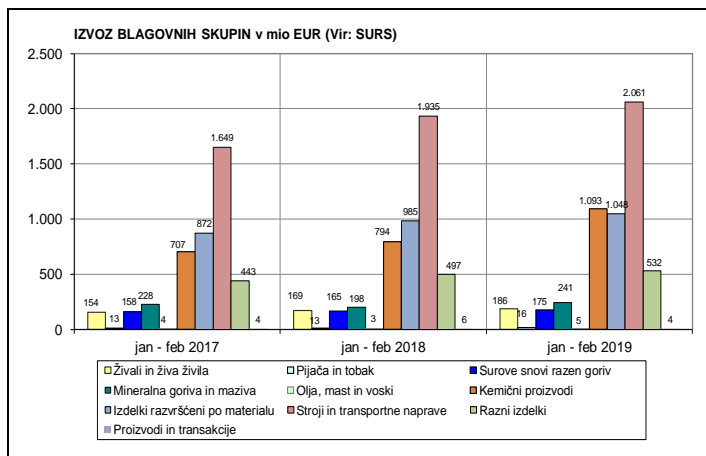
* V osnovnem prikazu plačilne bilance so neposredne naložbe prikazane po načelu imetij/obveznosti, dodaten analitični prikaz po smeri naložb pa se nahaja v točki A2) FINANČNI RAČUN na str. 8.

A1) TEKOČI RAČUN



A1.1) BLAGO





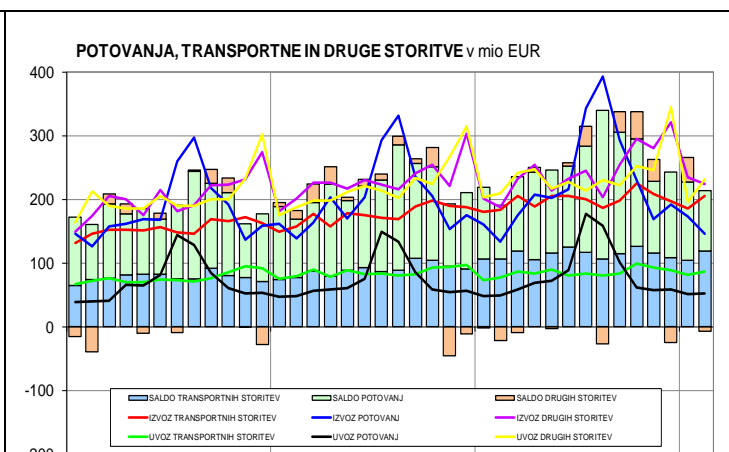
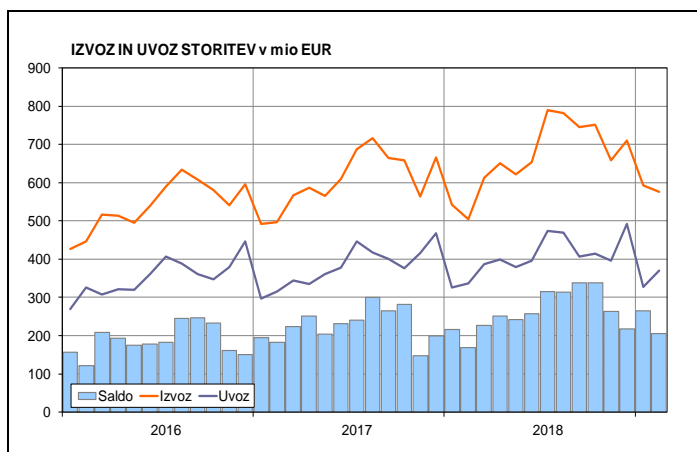
STRUKTURA IZVOZA IN UVOZA BLAGA PO NAMENU (v mio EUR)	januar - februar		februar		indeks	
	2018	2019	2018	2019	kumulat.	mesec
IZVOZ BLAGA fob, od tega za	4.765,4	5.361,8	2.384,8	2.675,1	112,5	112,2
- REPRODUKCIJO	2.620,5	2.839,3	1.306,9	1.424,1	108,4	109,0
- INVESTICIJE	513,5	577,5	270,9	295,6	112,5	109,1
- ŠIROKO PORABO	1.631,4	1.944,9	807,0	955,5	119,2	118,4
UVOZ BLAGA cif, od tega za	4.739,1	5.174,4	2.359,4	2.572,5	109,2	109,0
- REPRODUKCIJO	2.763,3	2.956,8	1.381,6	1.491,8	107,0	108,0
- INVESTICIJE	660,5	641,9	304,7	312,4	97,2	102,5
- ŠIROKO PORABO	1.315,4	1.575,8	673,1	768,4	119,8	114,1

Vir: SURS

IZVOZ BLAGA PO DRŽAVAH IN SKUPINAH DRŽAV v mio EUR	januar - februar		februar		indeks	
	2018	2019	2018	2019	kumulat.	mesec
Evropska unija (28), od tega:	3.765,3	4.087,0	1.859,8	2.048,4	108,5	110,1
Avstrija	357,6	370,0	175,7	192,5	103,5	109,6
Češka	117,7	125,2	56,0	62,0	106,4	110,6
Francija	308,9	331,0	153,2	168,6	107,2	110,0
Hrvaška	334,4	401,9	170,7	189,3	120,2	110,9
Italija	609,6	653,2	303,7	331,6	107,2	109,2
Madžarska	133,1	146,9	63,9	71,0	110,4	111,2
Nemčija	994,3	1.074,7	487,5	536,8	108,1	110,1
Poljska	150,8	161,2	75,7	83,0	106,9	109,7
Slovaška	79,1	94,5	37,9	41,6	119,5	109,6
EFTA	119,9	337,2	57,2	144,3	281,3	252,2
Druge evropske države, od tega:	488,5	525,7	256,7	277,4	107,6	108,1
Bosna in Hercegovina	99,5	107,6	50,5	55,7	108,2	110,2
Makedonija	28,2	28,6	14,5	15,1	101,4	104,3
Srbija	130,2	147,1	71,0	81,5	113,0	114,8
Črna Gora	12,0	13,0	6,4	7,3	107,8	113,7
Ruska Federacija	120,0	109,9	62,2	55,8	91,6	89,6
ZDA	80,6	98,3	38,4	50,9	122,0	132,7
CELOTNI IZVOZ	4.757,3	5.367,6	2.366,7	2.680,8	112,8	113,3

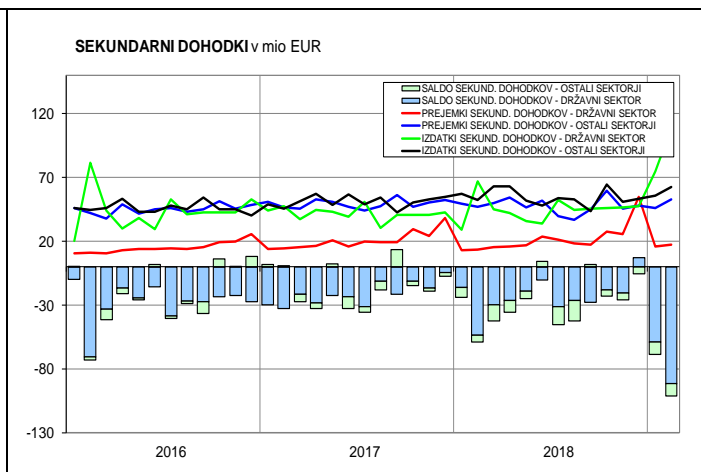
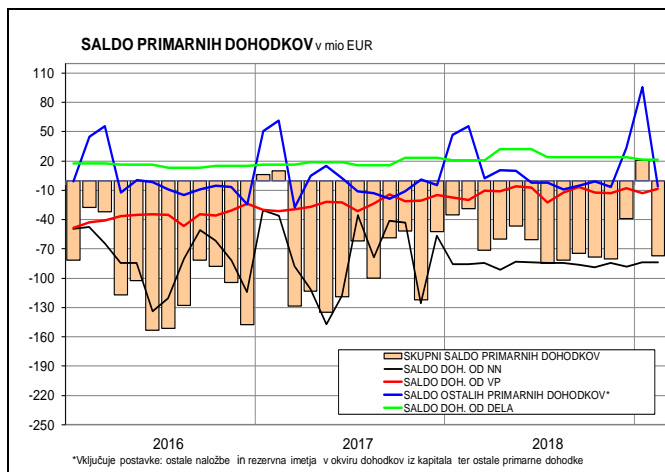
UVOZ BLAGA PO DRŽAVAH IN SKUPINAH DRŽAV v mio EUR	januar - februar		februar		indeks	
	2018	2019	2018	2019	kumulat.	mesec
	Evropska unija (28), od tega:	3.653,8	3.786,4	1.851,7	1.908,2	103,6
Avstrija	483,4	524,7	240,4	247,3	108,6	102,9
Češka	127,9	130,8	61,7	63,7	102,3	103,1
Francija	212,2	213,1	112,6	116,9	100,4	103,9
Hrvaška	225,2	242,0	111,2	115,2	107,5	103,6
Italija	681,5	712,7	367,1	380,0	104,6	103,5
Madžarska	172,9	176,4	81,2	84,6	102,0	104,2
Nemčija	865,3	871,4	435,8	441,0	100,7	101,2
Poljska	137,7	132,6	66,9	69,4	96,2	103,7
Slovaška	85,5	95,4	41,1	43,0	111,6	104,8
EFTA	89,0	279,3	55,7	116,0	314,0	208,1
Druge evropske države, od tega:	330,3	442,9	160,1	222,5	134,1	138,9
Bosna in Hercegovina	68,7	68,5	34,2	35,7	99,8	104,4
Makedonija	16,2	21,1	8,4	10,7	130,8	127,0
Srbija	87,1	87,7	41,6	45,8	100,7	109,9
Črna Gora	2,0	1,7	0,9	0,9	84,3	93,7
Ruska Federacija	61,6	128,6	26,3	50,4	208,8	191,5
ZDA	93,8	29,6	15,1	14,8	31,6	98,1
CELOTNI UVOZ	4.616,1	5.041,0	2.299,9	2.505,0	109,2	108,9

A1.2) STORITVE



STORITVE (delež posamezne postavke v celotnem izvozu ali uvozu; v %)	januar-februar													
	izvoz							uvoz						
	2014	2015	2016	2017	2018	2019	2014	2015	2016	2017	2017	2018	2019	
Storitve predelave blaga, ki je v lasti drugih oseb	3,4	2,3	2,1	1,7	1,2	1,6	0,9	0,7	0,6	1,4	1,2	0,2	0,6	
Vzdrževanje in popravila	1,3	1,1	1,3	1,1	1,3	1,5	1,1	1,3	1,7	1,3	1,3	2,6	2,7	
Transport	30,2	30,1	31,8	31,0	29,7	33,5	21,1	22,7	23,4	25,2	29,7	20,9	24,0	
Potovanja	33,5	32,9	31,2	30,3	33,9	27,3	17,2	15,6	13,2	15,4	33,9	20,5	14,7	
Gradbene storitve	5,3	5,1	5,2	5,6	6,3	7,5	5,3	2,2	1,7	2,4	6,3	3,3	3,2	
Zavarovalne in pokojninske storitve	2,1	2,3	2,0	2,6	1,4	2,2	3,7	3,6	2,9	3,5	1,4	2,2	3,9	
Finančne storitve	1,0	1,0	0,8	0,8	0,8	0,7	3,1	3,5	6,3	3,3	0,8	2,5	2,8	
Nadomestila za uporabo intelektualne lastnine	1,0	0,6	1,2	0,8	0,7	1,0	5,1	7,9	6,0	5,3	0,7	4,5	6,0	
Telekomunikacijske, računalniške in informacijske storitve	8,0	8,3	8,6	7,6	6,7	6,5	11,6	12,9	11,7	11,3	6,7	10,5	10,7	
Ostale poslovne storitve	13,2	15,4	14,7	17,8	16,8	17,4	26,9	24,8	27,7	26,8	16,8	29,2	27,3	
Storitve raziskav in razvoja	0,8	2,4	2,3	2,1	2,5	3,3	0,7	1,1	1,2	1,0	2,5	1,2	0,8	
Storitve strokovnega in poslovnega svetovanja	4,4	4,6	4,4	4,7	4,0	3,6	13,9	10,5	9,3	11,0	4,0	11,3	10,2	
Tehnične, s trgovino povezane in druge poslovne storitve	8,0	8,4	8,0	11,0	10,3	10,6	12,2	13,2	17,2	14,8	10,3	16,7	16,2	
Osebnostne, kulturne in rekreacijske storitve	0,9	0,8	0,9	0,5	1,0	0,7	1,9	2,6	2,2	2,2	1,0	1,7	2,0	
Državno blago in storitve	0,1	0,1	0,1	0,2	0,1	0,1	2,1	2,3	2,7	1,9	0,1	1,8	2,1	

A1.3) PRIMARNI IN SEKUNDARNI DOHODKI

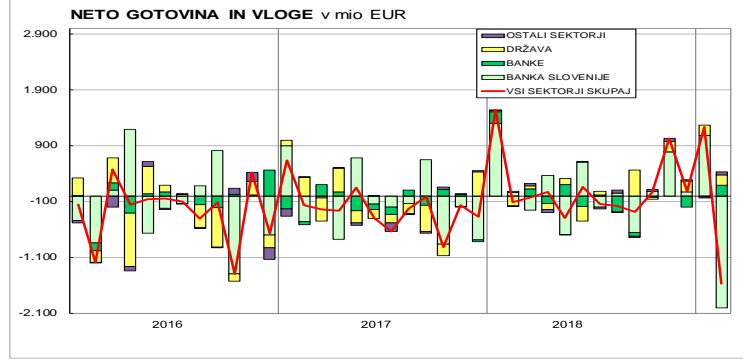
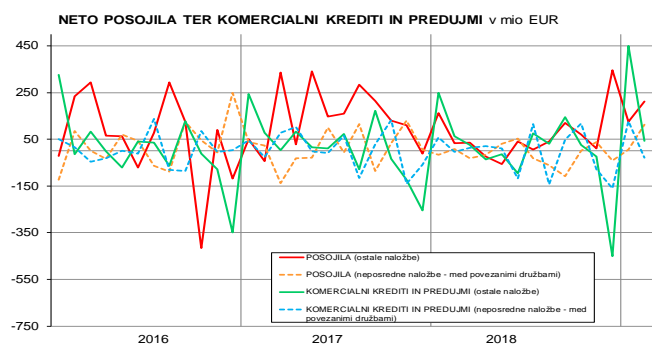
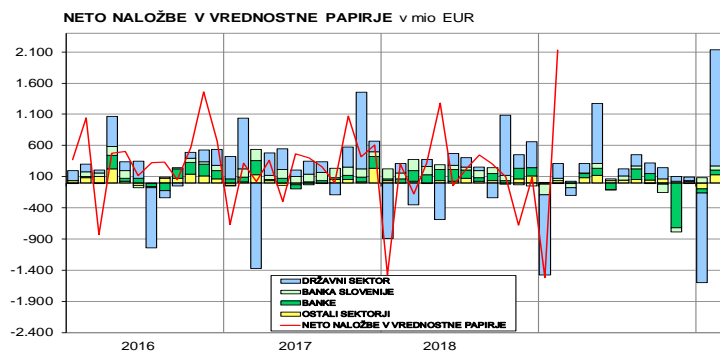


A2) FINANČNI RAČUN in KAPITALSKI RAČUN

NETO INSTRUMENTI	januar-februar		zadnjih 12	februar	februar
FINANČNEGA RAČUNA v mio EUR	2018	2019	mesecev	2018	2019
FINANČNI RAČUN (imetja - obveznosti)	704,9	858,3	2.261,5	245,6	397,4
od tega					
1. Neposredne naložbe	-109,9	-417,1	-1.439,6	-103,4	-436,3
2. Naložbe v vrednostne papirje	-1.159,8	614,0	2.479,4	308,6	2.133,3
3. Finančni derivativi	0,8	8,2	-19,4	-0,3	6,9
4. Posojila, od tega	193,9	337,7	926,8	32,4	212,2
Državni sektor	190,1	236,9	112,9	41,5	155,1
Banke	16,5	46,6	344,5	9,7	24,8
5. Komercialni krediti in predujmi	311,4	492,4	170,2	62,8	41,8
6. Gotovina in vloge, od tega	1.426,4	-341,1	21,1	-109,1	-1.575,0
Banka Slovenije	1.355,2	-922,6	-769,9	57,7	-2.002,9
Banke	233,8	179,5	-371,9	23,7	191,2
Država	-149,5	366,4	1.026,6	-174,9	180,9
7. Ostalo	80,2	169,9	39,0	88,9	47,1
10. Rezervna imetja	-37,9	-5,7	84,0	-34,3	-32,6
Neto napake in izpustitve	350,9	315,4	-920,8	111,8	209,0

NEPOSREDNE NALOŽBE	januar-februar		zadnjih 12	februar	februar
EUR	2018	2019	mesecev	2018	2019
NAČELO IMETJA/OBVEZNOSTI (kot v plačilni bilanci)					
Neposredne naložbe - neto	-109,9	-417,1	-1.439,6	-103,4	-436,3
Imetja	150,7	244,3	244,8	115,7	165,3
Lastniški kapital	5,5	-11,5	209,9	-0,4	7,0
Reinvestirani dobički	30,8	9,4	32,5	15,9	15,3
Dolžniški instrumenti	114,4	246,4	2,5	100,3	143,0
Obveznosti	260,6	661,4	1.684,5	219,1	601,6
Lastniški kapital	45,5	479,0	1.064,1	29,2	462,4
Reinvestirani dobički	189,0	173,5	512,3	97,5	91,5
Dolžniški instrumenti	26,1	8,9	108,0	92,5	47,7
NAČELO SMERI NALOŽBE (za analitične namene)					
Neposredne naložbe - neto	-109,9	-417,1	-1.439,6	-103,4	-436,3
Domače v tujini	58,1	53,5	64,9	6,1	51,2
Lastniški kapital	5,5	-11,5	209,9	-0,4	7,0
Reinvestirani dobički	30,8	9,4	32,5	15,9	15,3
Dolžniški instrumenti	21,8	55,6	-177,5	-9,4	28,8
Tuje v Sloveniji	168,0	470,6	1.504,5	109,5	487,4
Lastniški kapital	45,5	479,0	1.064,1	29,2	462,4
Reinvestirani dobički	189,0	173,5	512,3	97,5	91,5
Dolžniški instrumenti	-66,5	-181,9	-71,9	-17,1	-66,4

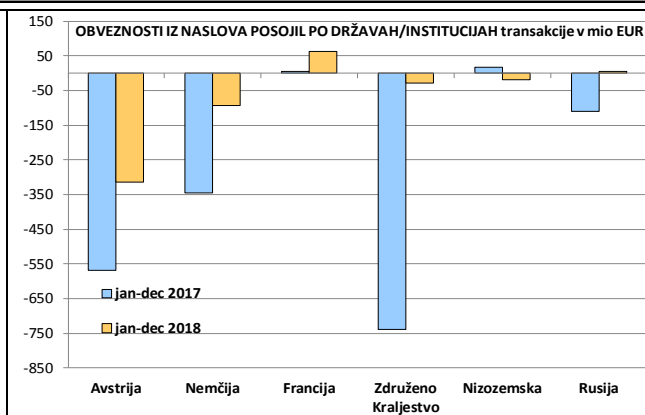
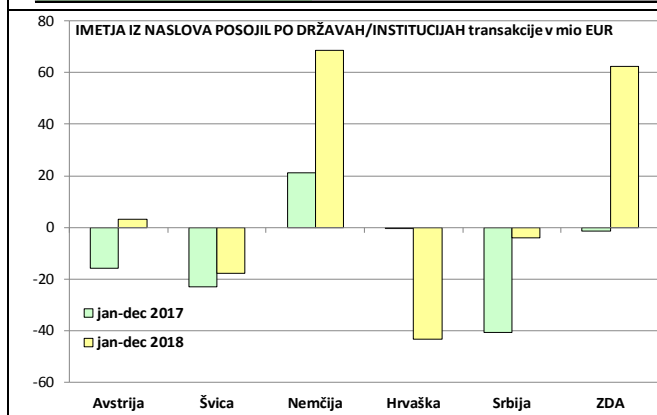
NALOŽBE V VREDNOSTNE PAPIRJE	januar-februar		zadnjih 12	februar	februar
EUR	2018	2019	mesecev	2018	2019
Naložbe v vrednostne papirje - neto	-1.159,8	614,0	2.479,4	308,6	2.133,3
Imetja	-60,5	219,8	731,0	99,2	268,4
Lastniški vrednostni papirji in delnice inv. skladov	79,9	-33,8	-28,0	70,4	-7,6
Dolžniški vrednostni papirji	-140,4	253,6	758,9	28,8	276,0
od tega: Banka Slovenije	-131,5	149,5	87,7	34,2	68,7
Obveznosti	1.099,4	-394,2	-1.748,4	-209,5	-1.864,9
Lastniški vrednostni papirji in delnice inv. skladov	-4,1	-4,2	540,1	-3,6	-4,2
Dolžniški vrednostni papirji	1.103,4	-390,1	-2.288,5	-205,8	-1.860,7
od tega: državni sektor	1.103,6	-389,1	-2.199,2	-206,3	-1.860,2



B) PLAČILNA BILANCA PO DRŽAVAH (četrtno, datum preseka 18.03.2019)

SALDO tekočega računa in podbilanc (v mio EUR)	Tekoči račun		Blago		Storitve		Primarni dohodki		Sekundarni dohodki	
	JANUAR - DECEMBER									
	2017	2018	2017	2018	2017	2018	2017	2018	2017	2018
Svet	3.077,3	3.203,1	1.561,0	1.149,5	2.718,7	3.146,9	-926,2	-740,4	-276,2	-352,8
EU 28	1.702,0	2.180,8	250,2	494,9	2.327,2	2.603,8	-669,8	-662,3	-205,7	-255,6
Avstrija	-524,4	-435,9	-743,4	-806,1	459,5	544,1	-129,1	-10,4	-111,3	-163,5
Italija	-192,1	139,7	-910,4	-594,2	717,8	761,5	4,9	-20,1	-4,4	-7,5
Francija	388,7	541,2	430,2	496,5	53,6	94,5	-91,4	-48,9	-3,8	-0,8
Nemčija	991,7	1.312,4	536,8	780,2	557,9	602,1	-200,6	-145,6	97,6	75,8
Združeno Kraljestvo	207,4	145,2	128,1	133,6	16,2	30,5	64,5	-25,8	-1,5	7,0
Hrvaška	701,2	587,9	835,9	908,2	-120,2	-199,0	57,6	-54,2	-72,2	-67,1
Druge evropske države z EFTO	1.677,2	1.448,3	1.642,5	1.311,4	171,3	260,3	-50,4	-5,3	-86,2	-118,1
Bosna in Hercegovina	203,8	214,6	258,9	264,2	-28,2	-6,4	51,9	33,1	-78,7	-76,3
Črna Gora	84,6	79,3	88,6	91,3	-12,1	-7,8	9,2	3,9	-1,1	-8,2
Srbija	300,5	302,5	390,5	326,7	22,4	29,7	-37,9	20,5	-74,4	-74,4
Makedonija	136,1	124,4	89,5	87,0	6,4	8,4	44,6	34,2	-4,4	-5,3
Rusija	584,1	462,8	559,6	437,5	-4,7	2,2	29,1	24,2	0,0	-1,1
Švica	190,5	145,2	99,8	-11,8	164,8	232,0	-156,0	-132,9	81,8	58,0
ZDA	274,5	151,1	178,8	56,7	32,9	39,2	31,6	42,0	31,2	13,3
Ostale države in nerazporejeno	-576,5	-577,1	-510,5	-713,5	187,3	243,6	-237,7	-114,8	-15,6	7,6

Finančni račun plačilne bilance (v mio EUR)	NEPOSREDNE NALOŽBE				NALOŽBE V VREDNOSTNE PAPIRJE				OSTALE NALOŽBE			
	Imetja		Obveznosti		Imetja		Obveznosti		Imetja		Obveznosti	
	JANUAR - DECEMBER											
	2017	2018	2017	2018	2017	2018	2017	2018	2017	2018	2017	2018
Svet	551,3	151,3	965,8	1.283,7	2.819,0	450,7	-138,6	-254,8	-1.584,4	1.746,7	-954,0	-763,3
EU 28	480,7	100,4	664,3	1.119,7	2.236,1	279,9	2.082,5	837,3	-1.571,9	1.561,7	-840,7	-760,0
Avstrija	0,8	-18,0	361,4	220,0	18,9	-7,9	140,5	-75,5	-460,7	-63,8	-524,3	-349,1
Italija	28,4	-11,6	-119,7	76,0	76,9	-90,7	-0,5	-0,4	80,2	-55,0	-30,4	-15,7
Francija	114,4	39,7	175,0	-10,8	216,7	149,9	-11,3	49,9	-530,7	277,6	38,6	28,6
Nemčija	100,5	26,0	15,0	171,8	-233,2	-69,4	1.301,9	12,2	140,1	7,5	-273,8	26,0
Združeno Kraljestvo	-8,6	17,7	2,7	65,8	-17,8	12,4	0,7	57,7	-116,0	139,5	-352,1	-160,1
Irska	4,4	-1,1	-1,3	-2,0	120,9	70,9	0,5	-3,7	9,8	-2,3	-34,9	3,0
Grčija	5,5	5,2	-0,3	-0,5	-45,6	22,4	0,0	0,0	-4,2	4,4	-3,5	8,5
Hrvaška	106,4	43,0	15,2	49,9	6,5	-13,8	-0,2	13,6	-2,0	70,9	-12,1	16,0
Druge evr. države z EFTO	18,6	66,8	296,4	156,2	24,9	19,3	9,6	2,0	-64,5	62,2	-195,2	-55,8
Bosna in Hercegovina	63,7	22,0	25,7	12,8	-1,2	-1,7	0,6	1,2	1,3	22,2	-68,9	-40,2
Črna Gora	-9,1	-1,1	6,9	4,7	5,7	6,8	8,6	-0,2	6,3	-4,7	7,6	-21,1
Srbija	-42,1	-1,1	40,3	24,1	-4,6	-0,4	0,0	0,4	-38,3	29,3	-13,4	3,1
Makedonija	-56,5	25,0	10,2	3,5	-6,6	-13,0	-0,1	0,1	4,1	9,1	-5,8	5,0
Rusija	45,9	16,1	122,2	21,1	8,7	11,2	0,2	-0,2	-30,1	2,2	-255,0	11,9
Švica	-10,9	22,2	73,7	72,8	-0,9	0,0	0,1	0,6	-28,3	-39,3	115,2	-21,8
ZDA	34,4	-48,0	11,9	9,6	261,3	67,3	0,7	558,9	29,8	96,9	6,8	-1,0
Ostale države in nerazporejeno	17,6	32,1	-6,8	-1,9	296,8	84,3	-2.231,4	-1.652,9	22,2	25,9	75,1	53,6



C) STANJE MEDNARODNIH NALOŽB (četrletno, datum preseka 18.03.2019) v mio EUR

Stanje mednarodnih naložb Slovenije in spremembe kot posledica transakcij plačilne bilance in ostalih sprememb

v mio EUR

Postavke	2010	2011	2012	2013	2014	2015	2016	2017	q3 2018	q4 2018	q4 2018	q4 2018	delež v BDP v %
	stanje	stanje	stanje	stanje	stanje	stanje	stanje	stanje	stanje	transakcije	ostale spremembe	stanje	
Neto pozicija	-17.097	-16.675	-18.060	-17.087	-17.219	-15.399	-14.858	-13.869	-12.032	334	-579	-12.277	-26,2
od tega; Neposredne naložbe	-2.401	-3.379	-3.564	-3.550	-4.867	-6.104	-7.229	-7.766	-8.461	-329	5	-8.786	-18,4
od tega; Naložbe v vrednostne papirje	59	-464	-620	-4.679	-11.422	-9.501	-4.720	-1.538	-283	-487	-529	-1.299	-0,6
od tega; Ostale naložbe	-15.883	-14.058	-14.392	-8.758	-1.762	-1.685	-4.641	-5.550	-4.247	1.137	-47	-3.157	-9,2
Imetja	33.671	33.589	33.547	33.371	39.558	42.265	42.657	43.466	44.856	1.124	-513	45.467	97,6
Neposredne naložbe	7.885	7.745	7.198	6.813	6.970	7.252	7.767	8.267	8.598	-15	-42	8.541	18,7
Lastniški kapital in r.d.	4.436	4.314	4.184	3.795	3.769	3.959	4.149	4.287	4.522	45	-17	4.550	9,8
Dolžniški instrumenti	3.449	3.431	3.014	3.018	3.202	3.293	3.618	3.979	4.077	-60	-25	3.992	8,9
Vrednostni papirji	11.793	11.390	11.631	11.386	12.375	14.458	16.719	19.662	20.127	-146	-413	19.568	43,8
Lastniški VP	1.880	1.499	1.520	1.626	1.865	2.116	2.213	2.534	2.645	-64	-262	2.318	5,8
Delnice investicijskih skladov	806	812	1.013	1.129	1.327	1.368	1.370	1.552	1.651	20	-116	1.555	3,6
Dolžniški VP	9.107	9.079	9.098	8.631	9.182	10.974	13.135	15.575	15.830	-106	-30	15.694	34,5
Dolgoročni	8.394	8.384	8.898	8.467	8.965	10.600	12.803	15.333	15.672	-30	-30	15.612	34,1
Kratkoročni	713	695	200	164	217	375	333	242	158	-76	0	82	0,3
Finančni derivativi	122	188	151	89	241	1.266	1.166	322	259	-7	2	254	0,6
Ostala imetja	13.068	13.499	13.845	14.414	19.135	18.502	16.300	14.473	15.091	1.276	-79	16.288	32,8
od tega; Gotovina in vloge	4.685	5.060	5.122	5.647	10.737	10.301	8.153	5.929	5.798	1.501	-9	7.290	12,6
od tega; Posojila	4.021	3.946	4.247	4.181	3.729	3.122	2.670	2.390	2.490	68	-13	2.545	5,4
od tega; Komercialni krediti	3.679	3.780	3.668	3.636	3.601	3.737	4.038	4.617	5.326	-268	-50	5.008	11,6
Rezervna imetja	803	767	722	669	837	787	705	743	781	16	19	816	1,7
Obveznosti	50.768	50.264	51.607	50.458	56.777	57.664	57.515	57.335	56.888	790	66	57.744	123,8
Neposredne naložbe	9.771	10.577	10.737	10.531	11.837	13.356	14.996	16.032	17.060	315	-47	17.327	37,1
Lastniški kapital in r.d.	7.619	7.622	7.617	7.292	8.186	9.804	11.563	12.320	13.168	237	-39	13.366	28,7
Dolžniški instrumenti	2.152	2.955	3.120	3.240	3.651	3.552	3.433	3.713	3.892	78	-8	3.962	8,5
Vrednostni papirji	11.735	11.854	12.251	16.065	23.797	23.959	21.439	21.200	20.410	341	116	20.867	44,4
Lastniški VP	683	660	715	782	1.008	1.011	927	1.041	935	649	130	1.713	2,0
Delnice investicijskih skladov	13	18	22	28	22	27	39	44	39	0	-2	38	0,1
Dolžniški VP	11.039	11.177	11.514	15.254	22.767	22.921	20.473	20.115	19.436	-308	-12	19.116	42,3
Dolgoročni	11.039	11.027	11.183	15.148	22.534	22.906	20.449	20.040	19.319	-277	-12	19.030	42,0
Kratkoročni	0	150	331	107	233	15	24	75	117	-31	0	86	0,3
Finančni derivativi	313	276	383	690	247	163	139	81	81	-5	30	105	0,2
Ostale naložbe	28.950	27.557	28.236	23.173	20.896	20.186	20.941	20.023	19.338	140	-33	19.445	42,1
od tega; Gotovina in vloge	7.516	7.439	8.343	4.165	3.338	2.965	4.148	4.556	3.794	335	-3	4.126	8,3
od tega; Posojila	17.481	16.019	15.435	14.759	13.128	12.851	12.155	10.336	10.225	-358	-5	9.862	22,3
od tega; Komercialni krediti	3.452	3.489	3.788	3.527	3.427	3.433	3.711	4.156	4.399	183	-29	4.553	9,6
MEMO postavke													
Neposredne naložbe po smeri													
Domače v tujini	6.097	6.049	5.710	5.179	5.335	5.508	5.741	5.909	5.919			5.894	12,9
Lastniški kapital in r.d.	4.436	4.314	4.184	3.795	3.769	3.959	4.149	4.287	4.522			4.550	9,8
Dolžniški instrumenti	1.661	1.735	1.526	1.383	1.566	1.550	1.592	1.622	1.398			1.344	3,0
Tuje v Sloveniji	7.983	8.880	9.249	8.897	10.202	11.612	12.970	13.675	14.381			14.680	31,3
Lastniški kapital in r.d.	7.619	7.622	7.617	7.292	8.186	9.804	11.563	12.320	13.168			13.366	28,7
Dolžniški instrumenti	364	1.258	1.632	1.605	2.015	1.808	1.407	1.355	1.213			1.314	2,6

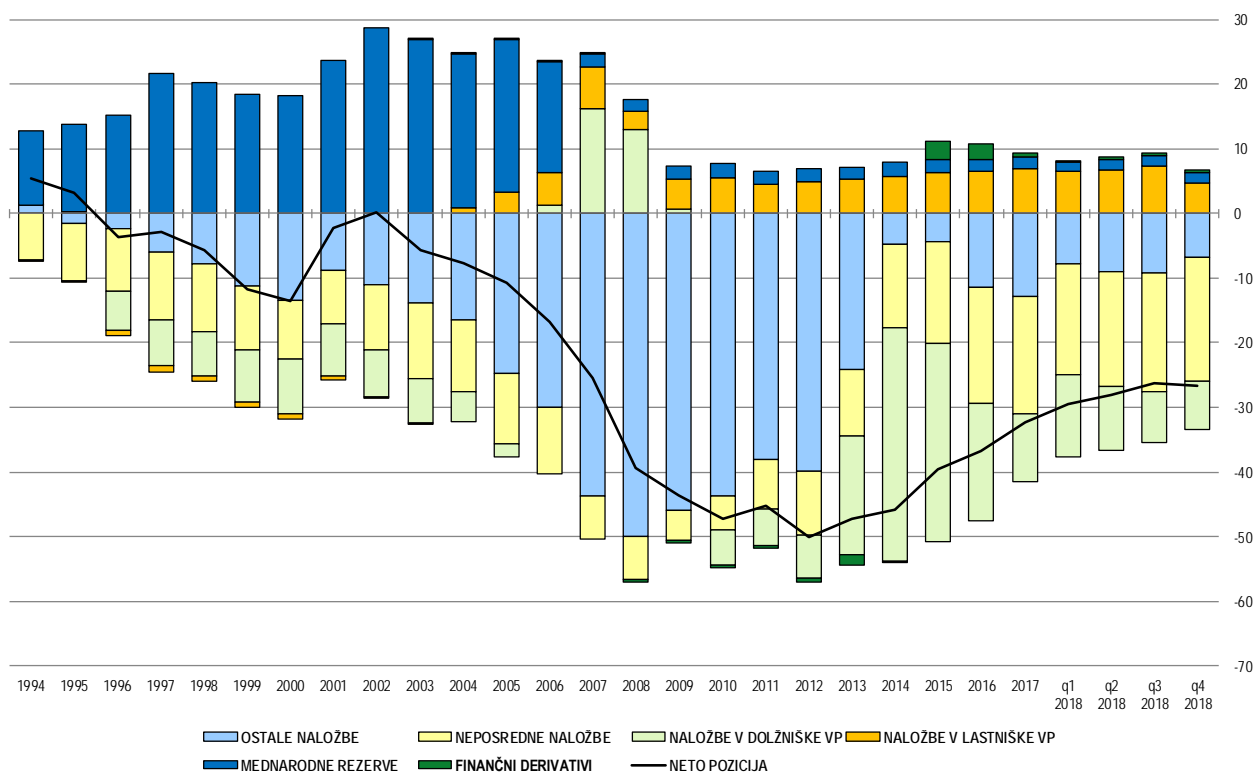
STANJE MEDNARODNIH NALOŽB PO DRŽAVAH OZ. SKUPINAH DRŽAV
na dan 31.12.2018 - datum preseka podatkov 18.03.2019

stanja v milijonih EUR

Države oz. skupine držav	Neto pozicija	Imetja, od tega					Obveznosti, od tega				
		Imetja	Neposredne naložbe - lastniški kapital	Neposredne naložbe - dolžniški instrumenti	Vrednostni papirji	Ostale naložbe	Obveznosti	Neposredne naložbe - lastniški kapital	Neposredne naložbe - dolžniški instrumenti	Vrednostni papirji	Ostale naložbe
			1=2-7	2	3	4		5	6	7	8
Svet	-12.277	45.467	4.550	3.992	19.568	16.288	57.744	13.366	3.962	20.867	19.445
Evropska unija (28), od tega	-15.177	34.122	2.272	2.686	15.515	13.395	49.298	11.380	3.107	17.810	16.903
Avstrija	-4.688	3.264	64	688	712	1.788	7.952	3.766	448	384	3.348
Belgija	-6.886	776	1	32	461	281	7.662	151	42	7.373	95
Ciper	-304	175	28	88	18	41	479	272	95	35	77
Francija	1.322	3.640	3	282	1.955	1.398	2.318	672	140	839	658
Grčija	998	1.038	1	26	45	966	39	14	1	0	24
Hrvaška	1.184	3.062	1.617	360	72	953	1.878	872	177	405	425
Irska	410	971	2	19	835	115	561	4	42	14	500
Italija	-49	2.106	64	146	1.180	709	2.155	1.024	276	10	831
Luksemburg	-10.474	1.151	1	76	905	168	11.625	1.593	469	8.406	1.157
Nemčija	896	4.369	137	417	1.427	2.377	3.473	1.274	372	70	1.727
Nizozemska	467	1.966	147	191	1.329	298	1.498	755	480	24	236
Portugalska	338	349	3	3	192	152	11	0	1	0	10
Španija	1.182	1.247	14	39	1.056	137	64	5	5	0	55
Združeno kraljestvo	203	1.676	6	98	687	781	1.472	316	165	76	885
EU institucije	-1.671	4.412	0	0	2.357	2.055	6.083	0	0	0	6.083
EFTA, od tega	-1.318	852	11	123	348	369	2.170	1.354	274	8	533
Švica	-1.509	592	9	123	117	342	2.101	1.324	271	8	498
Druge evropske države, od tega	3.039	4.425	1.838	987	204	1.394	1.386	414	373	34	561
Bosna in Hercegovina	554	878	354	201	10	312	325	69	87	14	153
Srbija	1.129	1.480	685	315	16	463	351	114	104	6	126
Črna Gora	227	310	147	22	17	124	83	25	10	11	37
Makedonija	422	499	331	60	23	85	77	15	16	2	43
Ruska federacija	302	663	203	235	82	143	361	136	120	0	103
Ukrajina	118	139	25	29	0	85	21	1	3	0	17
Amerika, od tega	2.269	3.491	32	102	2.698	481	1.223	38	133	806	245
ZDA	1.618	2.642	21	66	1.988	387	1.024	63	47	789	124
Kanada	510	540	5	14	503	18	30	0	2	14	13
Azija, od tega	461	1.030	59	66	456	439	569	53	64	11	441
Japonska	120	163	0	1	139	14	43	-4	26	1	20
Kitajska	101	229	52	15	85	76	128	2	9	0	116
Mednarodne org. brez EU institucij	104	560	0	0	0	52	455	0	0	0	455
Nerazvrščeno*	-2.163	402	239	0	2	46	2.565	106	0	2.196	262

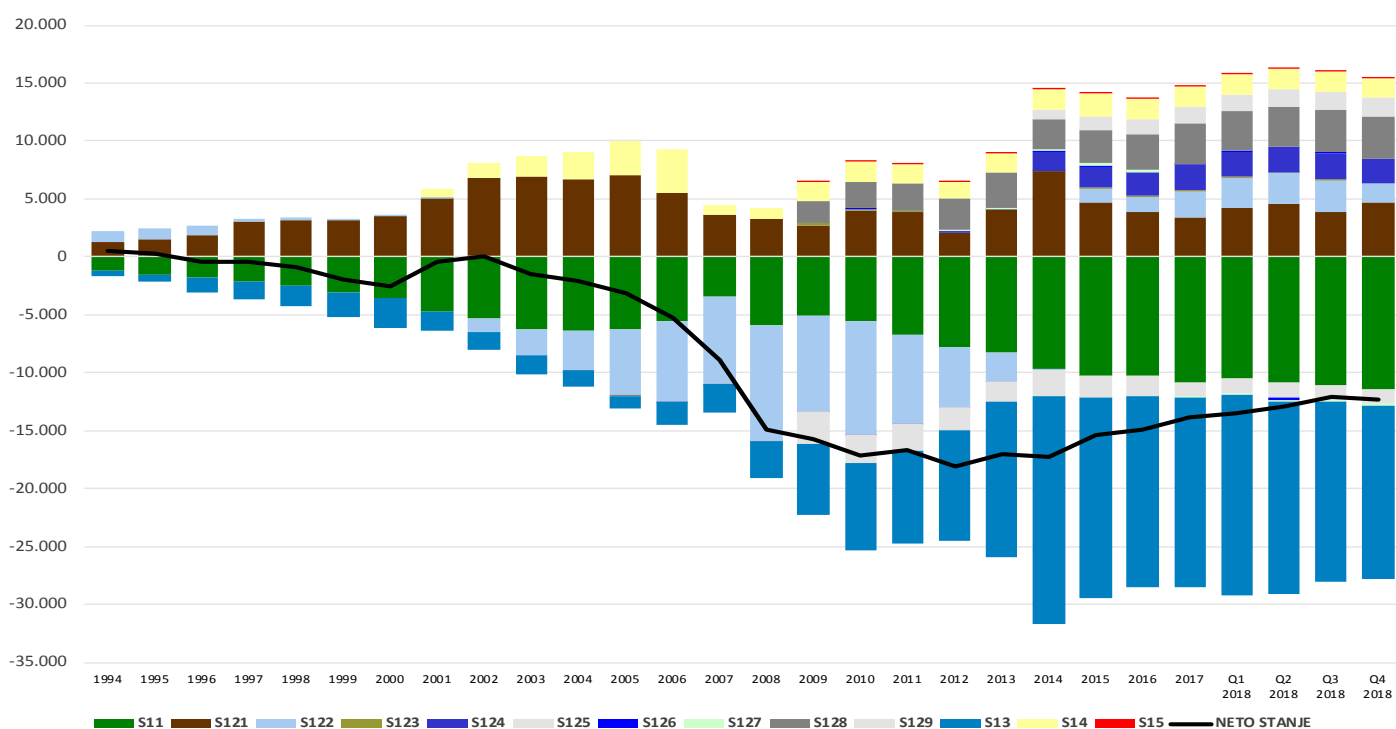
* V 'Nerazvrščeno' so vključeni: (a) podatki o delu terjatev do drugih naslednic na ozemlju nekdanje SFRJ, ki jih poroča Sklad za sukcesijo RS; (b) podatki o dolžniških vrednostnih papirjih, izdanih na troji v tujni; (c) podatki, katerih vir ne omogoča razdelitve po državah.

NETO STANJE MEDNAROVNIH NALOŽB (v % BDP)



v MIO EUR

NETO STANJE MEDNARODNIH NALOŽB - razčlenitev po sektorjih

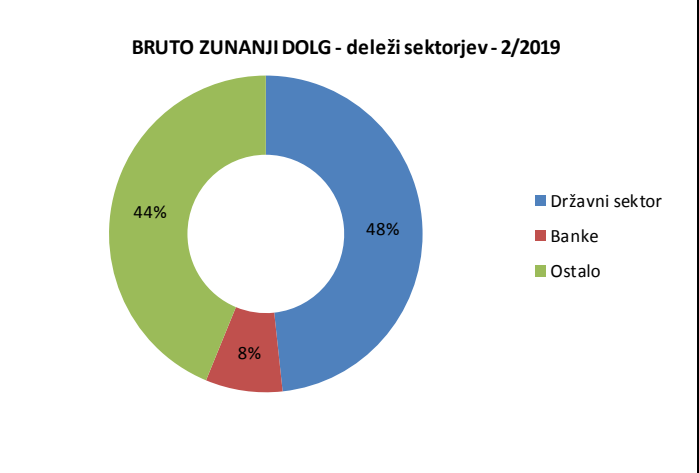
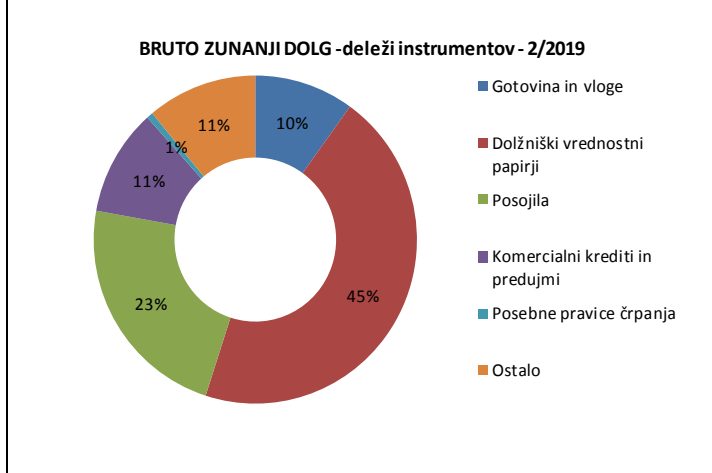
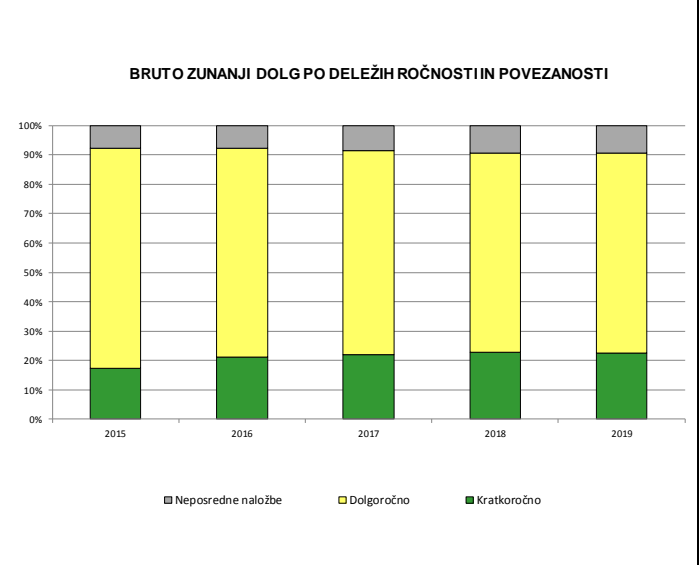
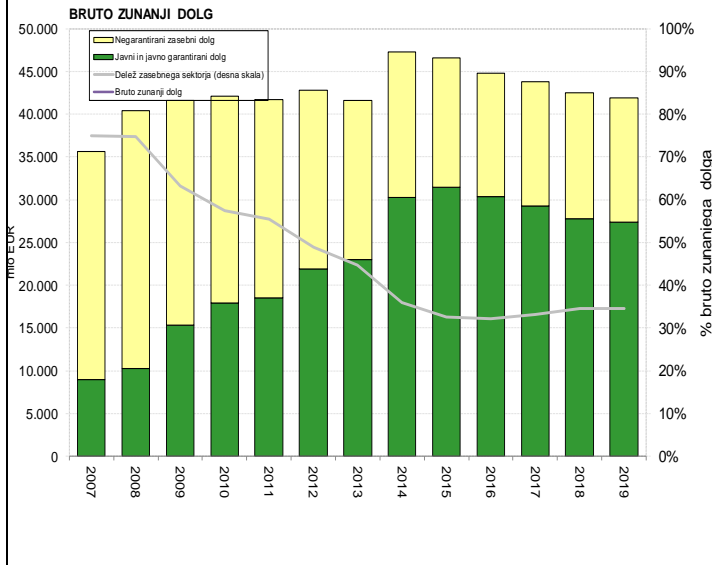
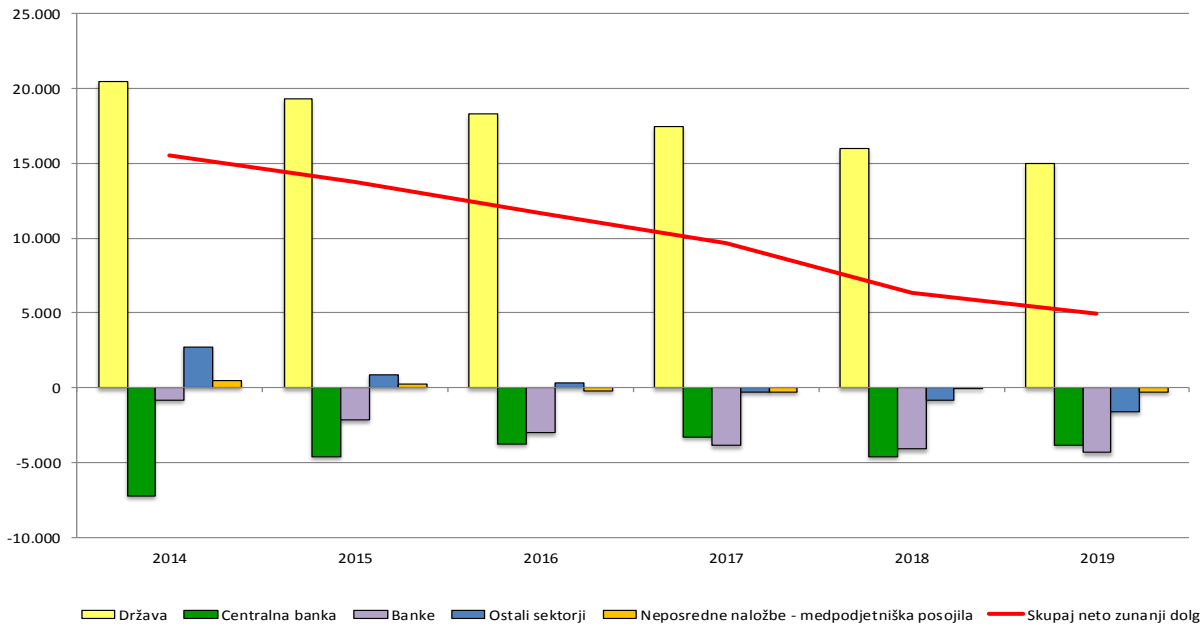


D) BRUTO ZUNANJI DOLG

BRUTO ZUNANJI DOLG - v mio EUR

v mio EUR	31.12.2012	31.12.2013	31.12.2014	31.12.2015	31.12.2016	31.12.2017	31.12.2018	31.01.2019	28.02.2019
BRUTO ZUNANJI DOLG - STANJE	42.850	41.632	47.286	46.627	44.810	43.813	42.483	43.696	41.900
1. DRŽAVNI SEKTOR	11.069	15.434	23.392	24.824	22.953	21.769	20.726	22.197	20.233
1.1. Kratkoročni	191	73	738	1.507	1.304	481	413	327	196
Dolžniški vrednostni papirji	163	45	228	15	22	75	85	85	105
Posojila	0	0	157	1.201	1.058	273	236	153	0
Komercialni krediti in predujmi	28	28	21	35	42	35	35	33	36
Ostale dolžniške obveznosti	0	0	331	257	182	98	56	56	55
1.2. Dolgoročni	10.878	15.361	22.654	23.316	21.649	21.288	20.314	21.870	20.037
Dolžniški vrednostni papirji	10.037	14.073	21.101	21.813	19.877	19.517	18.602	20.158	18.327
Posojila	833	1.281	1.548	1.500	1.768	1.769	1.709	1.710	1.708
Komercialni krediti in predujmi	0	0	0	0	0	0	2	3	3
Ostale dolžniške obveznosti	8	7	5	4	3	2	0	0	0
2. CENTRALNA BANKA	6.071	2.742	2.083	2.217	3.457	3.820	3.561	3.544	3.649
2.1. Kratkoročni, od tega	5.820	2.500	1.826	1.942	3.182	3.564	3.299	3.281	3.384
Gotovina in vloge	5.820	2.500	1.825	1.942	3.182	3.564	3.299	3.281	3.384
2.2. Dolgoročni, od tega	252	241	257	275	275	256	262	263	264
Posebne pravice črpanja	252	241	257	275	275	256	262	263	264
3. INSTITUCIJE, KI SPREJEMAJO VLOGE, RAZEN CENTRALNE BANKE	9.892	7.519	6.591	5.195	4.117	3.782	3.344	3.430	3.327
3.1. Kratkoročni	1.470	893	747	702	817	1.058	927	1.019	924
Gotovina in vloge	1.148	707	597	490	578	765	669	624	638
Dolžniški vrednostni papirji	164	58	0	0	0	0	0	0	0
Posojila	138	121	144	207	221	200	251	265	242
Komercialni krediti in predujmi	0	0	0	0	0	0	0	0	0
Ostale dolžniške obveznosti	19	7	6	5	18	92	7	130	44
3.2. Dolgoročni	8.422	6.626	5.844	4.493	3.300	2.724	2.418	2.411	2.403
Gotovina in vloge	1.375	958	916	534	387	227	159	156	150
Dolžniški vrednostni papirji	892	837	954	652	287	168	88	90	89
Posojila	6.152	4.800	3.941	3.301	2.620	2.323	2.162	2.160	2.159
Komercialni krediti in predujmi	2	3	4	7	5	6	7	5	4
Ostale dolžniške obveznosti	0	29	29	0	1	1	1	1	1
4. OSTALI SEKTORJI	12.697	12.698	11.570	10.839	10.851	10.729	10.890	10.588	10.712
4.1. Kratkoročni	4.272	4.039	3.947	3.976	4.250	4.593	5.080	4.815	4.971
Gotovina in vloge	0	0	0	0	0	0	0	0	0
Dolžniški vrednostni papirji	3	4	5	0	2	0	1	1	1
Posojila	425	444	453	487	447	281	361	373	391
Komercialni krediti in predujmi	3.750	3.492	3.396	3.385	3.649	4.090	4.484	4.195	4.347
Ostale dolžniške obveznosti	94	100	94	102	153	222	234	246	233
4.2. Dolgoročni	8.425	8.659	7.623	6.864	6.600	6.135	5.810	5.773	5.741
Gotovina in vloge	0	0	0	0	0	0	0	0	0
Dolžniški vrednostni papirji	253	238	480	441	284	355	340	340	339
Posojila	7.887	8.113	6.885	6.155	6.041	5.490	5.143	5.106	5.073
Komercialni krediti in predujmi	8	4	6	7	16	26	25	25	27
Ostale dolžniške obveznosti	277	304	252	260	259	265	302	303	302
5. NEPOSREDNE NALOŽBE: MEDPODJETNIŠKA POSOJILA	3.120	3.240	3.651	3.552	3.433	3.713	3.962	3.936	3.979
SLO družbe z neposrednimi naložbami do tujega neposrednega investitorja	2.104	2.174	2.619	2.436	2.222	2.430	2.506	2.494	2.504
SLO neposredni investitor do tujih družb z neposrednimi naložbami	343	442	358	354	400	375	414	418	429
Do sestrskih podjetij	673	623	674	763	811	907	1.041	1.023	1.046
NETO ZUNANJI DOLG	16.541	15.443	15.559	13.712	11.694	9.694	6.356	5.805	4.956
JAVNI IN JAVNO GARANTIRANI TER ZASEBNI NEGARANTIRANI DOLG	42.850	41.632	47.286	46.627	44.810	43.813	42.483	43.696	41.900
6.1. Javni in javno garantirani dolg	21.869	23.018	30.296	31.479	30.399	29.295	27.816	29.258	27.397
Kratkoročni	6.011	2.573	2.564	3.449	4.532	4.045	3.731	3.620	3.592
Dolgoročni	15.859	20.445	27.732	28.030	25.867	25.250	24.085	25.638	23.805
6.2. Negarantirani zasebni dolg	20.980	18.614	16.991	15.148	14.412	14.518	14.667	14.437	14.503
Kratkoročni	5.741	4.932	4.694	4.678	5.022	5.651	5.988	5.822	5.883
Dolgoročni	12.119	10.442	8.646	6.918	5.957	5.154	4.718	4.680	4.641
Neposredne naložbe: medpodjetniška posojila	3.120	3.240	3.651	3.552	3.433	3.713	3.962	3.936	3.979

NETO ZUNANJI DOLG (obveznosti - imetja) V MIO EUR



METODOLOŠKA POJASNILA

Ekonomski odnosi s tujino

Metodologija plačilne bilance in stanja mednarodnih naložb Slovenije temelji na priporočilih šeste izdaje Priročnika za plačilno bilanco, ki ga je izdal Mednarodni denarni sklad (Balance of Payments and International Investment Position Manual, IMF, 2009). Zunanji dolg temelji na Priročniku za zunanji dolg (External Debt Statistics Guide for Compilers and Users, IMF, 2014), ki ga je prav tako izdal Mednarodni denarni sklad in je usklajen s prej omenjenim priročnikom.

Plačilna bilanca je statističen prikaz ekonomskih transakcij med rezidenti določenega gospodarstva ter nerezidenti, ki potekajo v določenem časovnem obdobju. Transakcija je interakcija med dvema institucionalnima enotama, ki poteka ob medsebojnem soglasju, ali pa je zakonsko utemeljena in pomeni izmenjavo vrednosti ali transfer.

Stanje mednarodnih naložb je statistični prikaz vrednosti oziroma stanja finančnih imetij rezidentov, ki so brezpogojne terjatve do nerezidentov določenega gospodarstva ali so v obliki naložbenega zlata, ki služi kot rezervno imetje, ter vrednosti brezpogojnih obveznosti rezidentov do nerezidentov na določen dan.

Bruto zunanji dolg je izpeljan iz stanja mednarodnih naložb. Obsega brezpogojne obveznosti, ki zahtevajo plačilo glavnice in/ali obresti v določenem časovnem obdobju v prihodnosti in so hkrati dolg do nerezidenta določenega gospodarstva. Neto zunanji dolg je izpeljan iz razlike med terjatvami in obveznostmi tovrstnih instrumentov do nerezidentov. Koncept zunanjega dolga ne vsebuje vrednosti lastniških instrumentov ter finančnih derivativov.

Podrobna metodološka pojasnila glede podatkov ekonomskih odnosov s tujino so na voljo na spletni strani <https://www.bsi.si/statistika/podatkovne-serije/metodoloske-opombe-casovnih-vrst/ekonomski-odnosi-s-tujino>.

POSAMEZNI METODOLOŠKI POUKARI

1. IZKAZOVANJE NEPOSREDNIH NALOŽB

V okviru statistike plačilne bilance in stanja mednarodnih naložb se uporablja **načelo**, ki loči imetja ter obveznosti iz neposrednih naložb. Po tem načelu so izkazane tudi neposredne naložbe v tabeli plačilne bilance v pričujoči informaciji ekonomskih odnosov s tujino (stran 4). Za analitične namene se podatki neposrednih naložb še vedno prikazujejo tudi po načelu smeri naložbe. Po obeh načelih so podatki neposrednih naložb prikazani v tabeli v okviru sklopa A2) FINANČNI RAČUN na strani 8.

Neposredne naložbe - primerjava metodologije po načelu imetja/obveznosti in po načelu smeri naložb

I. SMER NALOŽBE	II. IMETJA/OBVEZNOSTI	
1 Neto neposredne naložbe (2-11)	Neto neposredne naložbe (B-J)	A
2 Slovenske neposredne naložbe v tujini (3+4)	Neposredne naložbe/imetja (C+D)	B
3 Lastniški kapital	Lastniški kapital	C
4 Dolžniški instrumenti/neto (5-8)	Dolžniški instrumenti/imetja (E+F+G)	D
5 Imetja (6+7)	Direktni vlagatelji	E
6 Med direktno povezanimi družbami	Prejemniki naložb	F
7 Med sestriškimi družbami (nadzor rezidenta)	Sestrske družbe (H+I)	G
8 Obveznosti (9+10)	Končna družba nadzora je rezident	H
9 Med direktno povezanimi družbami	Končna družba nadzora je nerezident	I
10 Med sestriškimi družbami (nadzor rezidenta)		
11 Tuje neposredne naložbe v Sloveniji (12+13)	Neposredne naložbe - obveznosti (K+L)	J
12 Lastniški kapital	Lastniški kapital	K
13 Dolžniški instrumenti/neto (17-14)	Dolžniški instrumenti/obveznosti (M+N+O)	L
14 Imetja (15+16)	Direktni vlagatelji	M
15 Med direktno povezanimi družbami	Prejemniki naložb	N
16 Med sestriškimi družbami (nadzor nerezidenta)	Sestrske družbe (P+R)	O
17 Obveznosti (18+19)	Končna družba nadzora je rezident	P
18 Med direktno povezanimi družbami	Končna družba nadzora je nerezident	R
19 Med sestriškimi družbami (nadzor nerezidenta)		

2. OBRAVNAVA GOTOVINSKIH EUR TRANSAKCIJ IN STANJ TERJATEV IN OBVEZNOSTI V POGOJIH EMU (od 2007 dalje)

- Slovenija izkazuje tehnične terjatve/obveznosti do evrosistema (v postavki imetja oz. obveznosti / gotovina in vloge / centralna banka / kratka ročnost), ki so enake razliki med zneskom bankovcev, ki po kapitalnem ključu pripadajo Sloveniji, in zneskom bankovcev, ki jih je centralna banka dejansko izdala. Dohodek iz tega naslova se uvrsti med *primarne dohodke* v tekočem računu plačilne bilance.
- Hkrati se izkaže tudi neto obveznost iz naslova izvoza gotovine (v postavki obveznosti / gotovina in vloge / centralna banka / kratka ročnost) kot razlika med zneskom bankovcev, ki po kapitalnem ključu pripadajo Sloveniji, in oceno celotne gotovine v obtoku v Sloveniji.

Ta sistem knjiženja transakcij v praksi v plačilni bilanci lahko povzroči večje statistične napake, saj temelji na oceni gotovine v obtoku, ki je zelo težko izmerljiva.

3. OCENA REINVESTIRANIH DOBIČKOV

Podatki o reinvestiranih dobičkih za leto 2018 še niso na voljo oziroma niso revidirani, zato je v mesečne podatke vključena ocena (od triletnega mesečnega povprečja dejanskih podatkov o celotnih dobičkih, zmanjšanih za izredne dobičke (vir so letna poročila o naložbah), se odštevajo dividende in drugi dobički, izplačani v tekočem mesecu).