

# **EKONOMSKI ODNOSI SLOVENIJE S TUJINO**

MAREC 2019

## Plačilna bilanca<sup>1</sup>

V prvih treh mesecih leta 2019 je presežek tekočega računa znašal 759 mio EUR, kar je za 80 mio EUR več kot enakem obdobju 2018. Presežka menjave blaga in storitev sta se povečala, in sicer presežek menjave blaga za 89 mio EUR, presežek menjave storitev pa za 70 mio EUR. Primanjkljaj primarnih dohodkov se je glede na leto prej zmanjšal za 6 mio EUR, primanjkljaj sekundarnih dohodkov pa povečal za 86 mio EUR. Tako je presežek tekočega računa v zadnjih 12 mesecih znašal 3,3 mrd EUR. Tekoči račun je marca 2019 izkazoval presežek v znesku 255 mio EUR, kar je za 44 mio EUR manj kot v enakem mesecu predhodnega leta. Blagovna in storitvena menjava sta skupaj dosegli presežek v znesku 368 mio EUR, večji del iz naslova storitev (presežek storitev je znašal 241 mio EUR). Primarni in sekundarni dohodki so izkazovali primanjkljaj v znesku 113 mio EUR, od tega primarni dohodki 72 mio EUR.

### Blagovna menjava

Presežek blagovne menjave je v prvih treh mesecih 2019 znašal 418 mio EUR in je bil za 89 mio EUR višji kot v enakem obdobju 2018. Izvoz se je medletno povečal za 9,2 %, uvoz pa za 8,4 %. Pokritost uvoza z izvozom je znašala 105 %. Med proizvodi se je medletno na izvozni strani najbolj povečal izvoz blaga za široko porabo (14,0 %), manj pa izvoz blaga za investicije (8,3 %) in izvoz blaga za reprodukcijo (5,3 %). Na uvozni strani se je tudi najbolj povečal uvoz blaga za široko porabo (17,1 %), manj uvoz blaga za reprodukcijo (6,3%) in zelo malo uvoz blaga za investicije (0,1 %).

Izvoz v države članice EU je v prvih treh mesecih 2019 predstavljal 76,8 % celotnega izvoza in se je v primerjavi z enakim obdobjem predhodnega leta povečal za 7,1 % oz. 421 mio EUR. Izvoz se je najbolj povečal v Nemčijo, Italijo in na Hrvaško, kar skupaj pojasnjuje 61 % povečanja izvoza Slovenije v EU. Uvoz iz držav članic EU je predstavljal 75,5 % celotnega uvoza in se je glede na predhodno leto povečal za 3,3 % oz. 189 mio EUR. Izstopalo je povečanje uvoza iz Avstrije in Hrvaške, ki sta skupno prispevali 53 % povečanja uvoza iz EU.

Marca 2019 je saldo blagovne menjave izkazoval 128 mio EUR presežka, kar je za 60 mio EUR manj kot leto prej.

### Storitvena menjava

Presežek storitvene menjave je v prvih treh mesecih 2019 znašal 682 mio EUR, kar je za 70 mio EUR več kot v enakem obdobju leta 2018. Pri tem sta se najbolj povečala presežka gradbenih storitev za 39 mio EUR in presežek transportnih storitev za 20 mio EUR. Med posameznimi vrstami storitev so v letu 2019 dosegle najvišji pozitivni saldo transportne storitve (352 mio EUR) in storitve iz potovanj (322 mio EUR). Izvoz vseh storitev se je v prvih treh mesecih 2019 glede na enako obdobje 2018 povečal za 8,6 %, uvoz pa za 7,0 %.

Marca 2019 je presežek storitev znašal 241 mio EUR, kar je za 15 mio EUR več kot marca 2018.

### Primarni in sekundarni dohodki

Primanjkljaj primarnih dohodkov je v prvih treh mesecih 2019 znašal 129 mio EUR, kar je le 6 mio EUR manj kot v enakem obdobju 2018. Tako med prejemki kot med izdatki ni bilo večjih sprememb. Primarni dohodki so marca 2019 izkazovali primanjkljaj v znesku 72 mio EUR, kar je skoraj enako kot marca 2018. Primanjkljaj sekundarnih dohodkov je v prvih treh mesecih 2019 znašal 211 mio EUR in je bil za 86 večji kot v enakem obdobju leta 2018. Najbolj so se v prvih treh mesecih povečali izdatki države iz naslova lastnih sredstev unije iz DDV in BND (za 89 mio EUR). Marca 2019 so sekundarni dohodki beležili primanjkljaj v višini 41 mio EUR.

---

<sup>1</sup> Metodologija plačilne bilance in stanja mednarodnih naložb Slovenije temelji na priporočilih šeste izdaje Priročnika za izdelavo plačilne bilance, ki ga je izdal Mednarodni denarni sklad (Balance of Payments and International Investment Position Manual, IMF, 2009). Zunanji dolg temelji na Priročniku za zunanji dolg (External Debt Statistics Guide for Compilers and Users, IMF, 2014), ki ga je prav tako izdal Mednarodni denarni sklad in je usklajen s prej omenjenim priročnikom.

## Kapitalski in finančni račun plačilne bilance ter zunanji dolg

Marca 2019 je bil saldo kapitalskega računa skoraj izravnana, finančni račun pa je izkazoval primanjkljaj v znesku 0,2 mrd EUR, kar predstavlja obseg neto financiranja iz tujine. Ta mesec ni izstopajočih transakcij v finančnem računu. V zadnjih dvanajstih mesecih kapitalski račun izkazuje 0,2 mrd EUR primanjkljaja, ki ne odstopa od ravni v preteklosti, finančni račun pa beleži 2,2 mrd EUR presežka in v tem obsegu pojasnjuje neto financiranje tujine. Največje odlivne postavke so bile v zadnjih dvanajstih mesecih naložbe v vrednostne papirje (2,5 mrd EUR), posojila (0,7 mrd EUR), komercialni krediti in gotovina in vloge (obakrat 0,2 mrd EUR). Neto priliv kapitala v tem obdobju izkazujejo zgolj neposredne naložbe (1,4 mrd EUR) in ostale naložbe (0,1 mrd EUR).

Letna vsota saldov tekočega računa (3,3 mrd EUR) in kapitalskega računa (-0,2 mrd EUR) kaže na 3,1 mrd neto financiranja tujine, vendar je pojasnjena v finančnem računu le z 2,2 mrd EUR presežka deloma pa še z 1,0 mrd EUR negativne statistične napake. Statistično napako, je moč v večji meri pripisati finančnemu računu plačilne bilance in kaže na bodisi neevidentirano povečanje finančnih imetij in/ali zmanjšanje finančnih obveznosti, deloma pa tudi odraža podcenjenost uvoza potovanj na tekočem računu. Obseg statistične napake predstavlja 1,2% bruto tokov tekočega računa na letni ravni. Neto zunanji dolg je marca 2019 znašal 5,3 mrd EUR, kar je 3,6 mrd EUR manj kot marca 2018. Bruto dolg je znašal 42,7 mrd EUR, kar je 0,8 mrd EUR manj kot marca 2018, terjatve do tujine pa 37,4 mrd EUR in so za 2,9 mrd EUR višje kot pred enim letom. Postavki neto zunanji dolg in bruto zunanji dolg sta v marcu 2019 dosegli 11,6%, oziroma 93% BDP ustvarjenega v letu 2018 (45,948 mrd EUR).

Marca 2019 so ostale **neposredne naložbe** skoraj nespremenjene (le 3 mio EUR pritoka kapitala) v zadnjih dvanajstih mesecih pa beležijo 1,4 mrd EUR neto priliva. Analitični prikaz neposrednih naložb po smeri naložbe v marcu 2019 pokaže 13 mio EUR povečanja tujih neposrednih naložb v Sloveniji, na letni ravni pa je povečanje znašalo kar 1,5 mrd EUR, saj je bilo v tem razdobju nekaj večjih prevzemov v zavarovalniški (S.128) in nefinančni dejavnosti (S.11). Večina letnega povečanja je bila v obliki lastniškega kapitala in reinvestiranih dobičkov (1,1 in 0,5 mrd EUR posamezno). **Domače neposredne naložbe v tujini** dosegajo bistveno nižje ravni transakcij in so se v zadnjih dvanajstih mesecih povečale zgolj za 40 mio EUR, kar je posledica povečanja lastniškega kapitala in reinvestiranih dobičkov (173 mio EUR in 31 mio EUR posamezno) ter na drugi strani zmanjšanja neto financiranja tujih povezanih družb (164 mio EUR).

Naložbe v vrednostne papirje v marcu 2019 ne izkazujejo večjih premikov (le 0,1 mrd <EUR neto priliva kapitala). V zadnjih dvanajstih mesecih so vrednostni papirji največja odlivna postavka finančnega računa z 2,5 mrd EUR neto odliva. Na neto odliv največ vplivajo znižane obveznosti vrednostnih papirjev (1,7 mrd EUR). Pri tem gre zlasti za znižanje obveznosti dolžniških vrednostnih papirjev (2,2 mrd EUR od tega največ pri državi) medtem ko so obveznosti iz lastniških vrednostnih papirjev višje za 0,5 mrd (večinoma izvirajo iz naložb v bančni sektor v 11/2018). Imetja vrednostnih papirjev so se, na letni ravni povečala za 0,8 mrd EUR. Povečale so se predvsem naložbe v tuje dolžniške vrednostne papirje (za 0,9 mrd EUR), nabolj so tovrstna imetja povečale zavarovalne družbe, banke in pokojninski skladi (skupno 0,6 mrd EUR).

Marca 2019 je **bruto dolg do tujine** znašal 42,7 mrd EUR, kar je 784 mio EUR manj kot pred enim letom. Svojo zadolženost je najbolj zmanjšala država (1,7 mrd EUR) ter institucije, ki sprejemajo vloge (320 mio EUR) medtem ko so ostali sektorji svojo zadolženost skupaj povečali za 1,2 mrd EUR, od tega največ centralna banka za 1 mrd EUR. V strukturi bruto zunanjega dolga prevladuje državni sektor z 49 % deležem celotnega dolga, delež bank in centralne banke pa skupaj znaša 16%. Med finančnimi instrumenti prevladuje dolg v dolžniških vrednostnih papirjih (45 %) in posojilih (23 %). **Bruto terjatve do tujine** so marca 2019 znašale 37,4 mrd EUR, kar je 2,9 mrd EUR več kot pred enim letom. Svoje terjatve sta najbolj povečali država (1,4 mrd EUR), ki ima sicer le 15 % delež imetij ter ostali sektorji (1,1 mrd EUR), ki imajo sicer največji delež imetij (36 %). Tudi med imetji prevladujejo dolžniški vrednostni papirji (44 %), ki jim sledijo gotovina in vloge (20 %). **Neto zunanji dolg** (obveznosti – terjatve) je marca 2019 znašal 5,3 mrd EUR in se je glede na leto prej znižal za 3,6 mrd EUR. Marca 2019 je bila do tujine neto zadolžena zgolj država (15,2 mrd EUR), vsi ostali sektorji pa so bili neto upniki tujine.

## A) PLAČILNA BILANCA

predhodni podatki, z dne 14.05.2019

tokovi v mio EUR

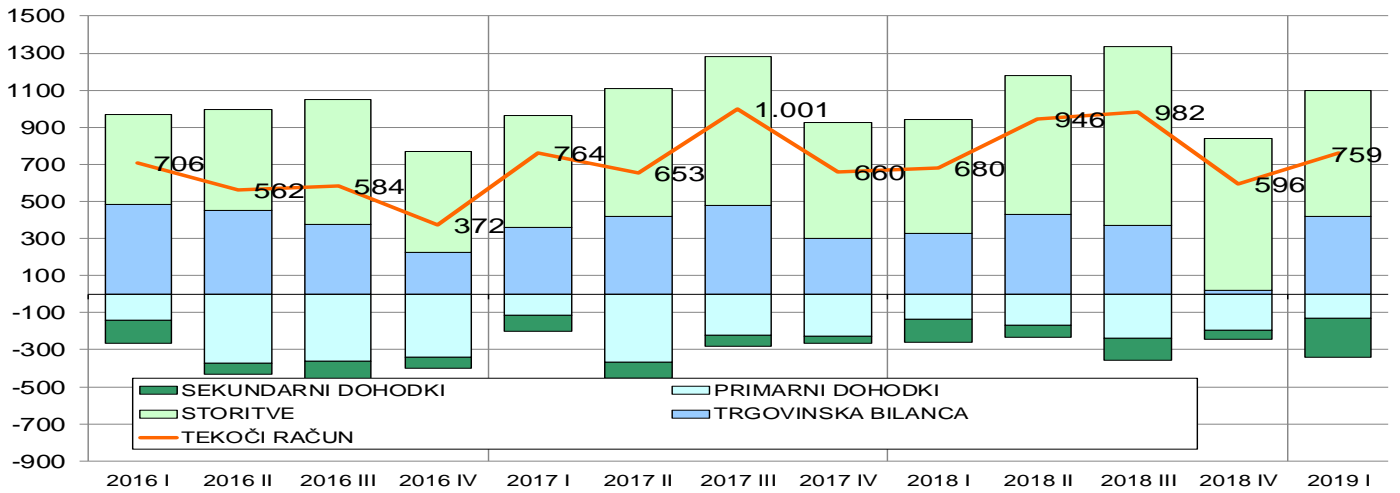
		januar-marec		zadnjih 12 mesecev	marec	
		2018	2019		2018	2019
<b>I.</b>	<b>Tekoči račun</b>	<b>679,6</b>	<b>759,2</b>	<b>3.282,7</b>	<b>299,9</b>	<b>255,5</b>
<b>1.</b>	<b>Blago</b>	<b>328,8</b>	<b>418,3</b>	<b>1.238,9</b>	<b>187,6</b>	<b>127,6</b>
<b>1.1.</b>	<b>Izvoz blaga</b>	<b>7.544,0</b>	<b>8.241,4</b>	<b>31.844,4</b>	<b>2.786,8</b>	<b>2.888,7</b>
	Izvoz f.o.b.	7.546,5	8.199,8	31.523,1	2.781,1	2.861,1
	Prilagoditev zaobjema	-54,3	-38,7	31,0	-7,4	-3,8
	Neto izvoz blaga za preprodajo	46,4	77,6	272,0	11,8	31,4
	Nemonetarno zlato	5,4	2,7	18,4	1,3	0,0
<b>1.2.</b>	<b>Uvoz blaga</b>	<b>7.215,3</b>	<b>7.823,1</b>	<b>30.605,5</b>	<b>2.599,1</b>	<b>2.761,2</b>
	Uvoz c.i.f.	7.404,1	8.030,9	31.332,3	2.665,0	2.830,9
	Prilagoditev zaobjema	5,0	11,9	120,1	7,4	9,7
	Prilagoditev c.i.f./f.o.b	-208,7	-226,9	-884,7	-75,3	-80,0
	Nemonetarno zlato	14,8	7,2	37,8	2,0	0,5
<b>2.</b>	<b>Storitve</b>	<b>611,6</b>	<b>681,6</b>	<b>3.216,9</b>	<b>226,2</b>	<b>240,8</b>
<b>2.1.</b>	<b>Izvoz storitev</b>	<b>1.660,8</b>	<b>1.804,2</b>	<b>8.167,2</b>	<b>613,4</b>	<b>652,1</b>
	Storitve predelave blaga, ki je v lasti drugih oseb	27,4	35,2	106,3	8,3	11,0
	Vzdrževanje in popravila blaga	25,0	26,6	107,5	9,2	9,2
	Transport	569,3	611,0	2.426,9	205,9	218,4
	Potovanja	469,7	486,0	2.732,7	174,7	173,3
	Gradbene storitve	92,4	141,7	551,6	33,9	54,2
	Zavarovalne in pokojninske storitve	34,2	37,4	117,2	12,5	11,8
	Finančne storitve	14,6	13,7	61,3	4,7	5,2
	Nadomestila za uporabo intelektualne lastnine	11,7	17,7	66,0	4,6	5,6
	Telekomunikacijske, računalniške in informacijske storitve	111,0	122,0	551,7	43,0	45,9
	Ostale poslovne storitve	293,9	297,4	1.352,2	110,7	110,9
	Storitve raziskav in razvoja	29,4	26,1	200,1	5,1	9,1
	Storitve strokovnega in poslovnega svetovanja	75,6	70,0	312,2	31,7	30,1
	Tehnične, s trgovino povezane in druge poslovne storitve	188,9	201,3	839,8	74,0	71,7
	Osebnne, kulturne in rekreacijske storitve	9,3	13,1	83,3	4,5	5,1
	Državne storitve	2,1	2,4	10,4	1,2	1,5
<b>2.2.</b>	<b>Uvoz storitev</b>	<b>1.049,2</b>	<b>1.122,6</b>	<b>4.950,3</b>	<b>387,3</b>	<b>411,3</b>
	Storitve predelave blaga, ki je v lasti drugih oseb	3,1	7,7	16,7	1,0	2,6
	Vzdrževanje in popravila blaga	32,2	30,7	126,4	10,5	11,9
	Transport	237,6	259,5	1.040,9	87,1	91,4
	Potovanja	156,5	163,7	1.008,1	58,3	61,0
	Gradbene storitve	26,2	36,4	173,5	9,5	14,2
	Zavarovalne in pokojninske storitve	34,3	35,7	107,0	13,5	8,5
	Finančne storitve	30,9	29,4	118,6	10,8	9,9
	Nadomestila za uporabo intelektualne lastnine	53,7	61,1	228,0	22,3	18,9
	Telekomunikacijske, računalniške in informacijske storitve	117,6	120,9	513,6	47,9	44,9
	Ostale poslovne storitve	313,4	337,0	1.448,5	116,7	136,0
	Storitve raziskav in razvoja	11,9	18,9	65,4	5,9	12,4
	Storitve strokovnega in poslovnega svetovanja	120,9	126,4	555,8	46,6	53,7
	Tehnične, s trgovino povezane in druge poslovne storitve	180,6	191,7	827,3	64,2	69,9
	Osebnne, kulturne in rekreacijske storitve	18,8	21,4	85,5	5,7	7,6
	Državne storitve	24,8	19,1	83,6	4,0	4,3
<b>3.</b>	<b>Primarni dohodki</b>	<b>-135,1</b>	<b>-129,3</b>	<b>-734,6</b>	<b>-71,3</b>	<b>-72,0</b>
<b>3.1.</b>	<b>Prejemki</b>	<b>434,4</b>	<b>427,4</b>	<b>1.512,8</b>	<b>119,3</b>	<b>121,9</b>
	Od dela	98,1	103,1	466,8	32,7	34,4
	Od kapitala	169,0	169,6	707,8	60,6	59,6
	Ostali primarni dohodki	167,3	154,7	338,2	26,0	27,9
<b>3.2.</b>	<b>Izdatki</b>	<b>569,5</b>	<b>556,6</b>	<b>2.247,4</b>	<b>190,6</b>	<b>193,9</b>
	Od dela	35,7	40,9	164,1	11,9	13,6
	Od kapitala	472,6	454,4	1.878,9	156,7	158,2
	Ostali primarni dohodki	61,2	61,3	204,4	22,0	22,1
<b>4.</b>	<b>Sekundarni dohodki</b>	<b>-125,8</b>	<b>-211,4</b>	<b>-438,5</b>	<b>-42,6</b>	<b>-40,9</b>
<b>4.1.</b>	<b>Prejemki</b>	<b>188,0</b>	<b>194,1</b>	<b>843,0</b>	<b>65,4</b>	<b>62,3</b>
	Državni sektor	41,8	52,6	273,9	15,5	19,1
	Ostali sektorji	146,2	141,5	569,1	49,9	43,2
<b>4.2.</b>	<b>Izdatki</b>	<b>313,8</b>	<b>405,5</b>	<b>1.281,5</b>	<b>108,1</b>	<b>103,2</b>
	Državni sektor	140,9	233,7	628,2	45,1	49,9
	Ostali sektorji	172,9	171,8	653,3	62,9	53,3

		januar-marec		zadnjih 12 mesecev	marec	
		2018	2019		2018	2019
<b>II.</b>	<b>Kapitalski račun</b>	<b>-39,7</b>	<b>-15,9</b>	<b>-185,9</b>	<b>-14,0</b>	<b>12,0</b>
1.	Bruto pridobitve/odtujitve neproizvedenih nefinančnih imetij	11,7	35,3	-9,9	0,3	25,2
2.	Kapitalski transferi	-51,4	-51,1	-176,1	-14,2	-13,2
<b>III.</b>	<b>Finančni račun</b>	<b>523,0</b>	<b>553,1</b>	<b>2.138,2</b>	<b>-181,8</b>	<b>-235,9</b>
<b>1.</b>	<b>Neposredne naložbe*</b>	<b>-147,5</b>	<b>-448,2</b>	<b>-1.433,2</b>	<b>-37,5</b>	<b>-3,0</b>
	Imetja	246,5	308,5	213,3	95,8	61,0
	Lastniški kapital in reinvestirani dobički	77,9	1,3	204,1	41,7	3,7
	Dolžniški instrumenti	168,6	307,2	9,1	54,1	57,4
	Obveznosti	394,0	756,7	1.646,4	133,3	64,0
	Lastniški kapital in reinvestirani dobički	309,6	766,2	1.615,1	75,1	100,1
	Dolžniški instrumenti	84,4	-9,5	31,3	58,3	-36,1
<b>2.</b>	<b>Naložbe v vrednostne papirje</b>	<b>-1.334,8</b>	<b>484,1</b>	<b>2.524,5</b>	<b>-174,9</b>	<b>-129,9</b>
	Imetja	-124,5	230,1	805,3	-64,0	10,3
	Lastniški kapital in delnice investicijskih skladov	97,4	-37,7	-49,3	17,4	-3,9
	Dolžniški vrednostni papirji	-221,8	267,8	854,6	-81,4	14,2
	od tega: Banka Slovenije	-193,2	62,3	62,3	-61,7	-87,2
	Obveznosti	1.210,3	-254,1	-1.719,2	110,9	140,2
	Lastniški kapital in delnice investicijskih skladov	-0,7	-15,0	525,9	3,3	-10,9
	Dolžniški vrednostni papirji	1.211,0	-239,0	-2.245,0	107,6	151,1
	od tega: Državni sektor	1.209,4	-237,8	-2.153,8	105,8	151,3
<b>3.</b>	<b>Finančni derivativi</b>	<b>-6,1</b>	<b>5,7</b>	<b>-15,1</b>	<b>-6,9</b>	<b>-2,5</b>
<b>4.</b>	<b>Ostale naložbe</b>	<b>2.023,2</b>	<b>490,6</b>	<b>977,4</b>	<b>11,4</b>	<b>-127,2</b>
<b>4.1.</b>	<b>Imetja</b>	<b>673,7</b>	<b>533,3</b>	<b>1.606,3</b>	<b>318,9</b>	<b>186,0</b>
	Ostali lastniški kapital	0,6	31,0	28,9	-0,2	0,2
	Gotovina in vloge	141,7	-52,5	1.161,4	192,6	154,1
	Banka Slovenije	-13,7	-1.156,5	100,2	-12,4	-319,5
	Banke	213,2	169,7	-529,1	100,2	28,7
	Državni sektor	-88,9	844,8	1.444,3	60,5	408,4
	Ostali sektorji	31,1	89,5	145,9	44,3	36,5
	Posojila	-6,6	53,8	261,6	-22,2	7,0
	Banke	-13,4	34,6	249,7	-14,3	-3,1
	Državni sektor	3,8	0,0	-3,8	-1,7	-0,2
	Ostali sektorji	3,0	19,2	15,7	-6,2	10,2
	Zavarovalne, pokojninske in standard. jamstvene sheme	1,2	0,0	0,5	0,4	0,0
	Komercialni krediti in predujmi	449,4	497,7	373,8	252,1	163,6
	Ostale terjatve	87,4	3,3	-219,9	-103,9	-138,8
<b>4.2.</b>	<b>Obveznosti</b>	<b>-1.349,4</b>	<b>42,7</b>	<b>628,9</b>	<b>307,5</b>	<b>313,2</b>
	Ostali lastniški kapital	-0,1	0,2	1,9	-0,1	0,3
	Gotovina in vloge	-1.262,9	128,5	958,5	214,4	81,4
	Banka Slovenije	-1.119,7	177,7	1.032,5	236,8	92,1
	Banke	-143,2	-49,2	-74,1	-22,4	-10,8
	Posojila	-236,9	-97,5	-442,5	-58,6	74,3
	Banke	-33,7	-34,0	-112,9	-18,2	-22,4
	Državni sektor	-197,4	-101,2	30,1	-12,9	65,7
	Ostali sektorji	-5,7	37,7	-359,7	-27,6	31,0
	Zavarovalne, pokojninske in standard. jamstvene sheme	27,2	0,0	6,7	9,1	0,0
	Komercialni krediti in predujmi	112,2	-27,9	196,2	226,3	132,2
	Ostale obveznosti	11,0	39,5	-92,0	-83,6	25,0
	Posebne pravice Črpanja (SDR)	0,0	0,0	0,0	0,0	0,0
<b>5.</b>	<b>Rezervna imetja</b>	<b>-11,8</b>	<b>21,0</b>	<b>84,6</b>	<b>26,1</b>	<b>26,7</b>
	Monetarno zlato, SDR in rezervna imetja pri MDS	-8,0	-8,3	26,6	0,2	0,3
	Gotovina in vloge	17,3	61,6	30,8	25,0	17,6
	Vrednostni papirji	-21,1	-32,3	25,5	0,9	8,9
	Finančni derivativi	0,0	-0,1	1,7	0,0	-0,1
<b>IV.</b>	<b>Neto napake in izpustitve</b>	<b>-116,8</b>	<b>-190,2</b>	<b>-958,6</b>	<b>-467,8</b>	<b>-503,4</b>

\* V osnovnem prikazu plačilne bilance so neposredne naložbe prikazane po načelu imetij/obveznosti, dodaten analitični prikaz po smeri naložb pa se nahaja v točki A2) FINANČNI RAČUN na str. 8.

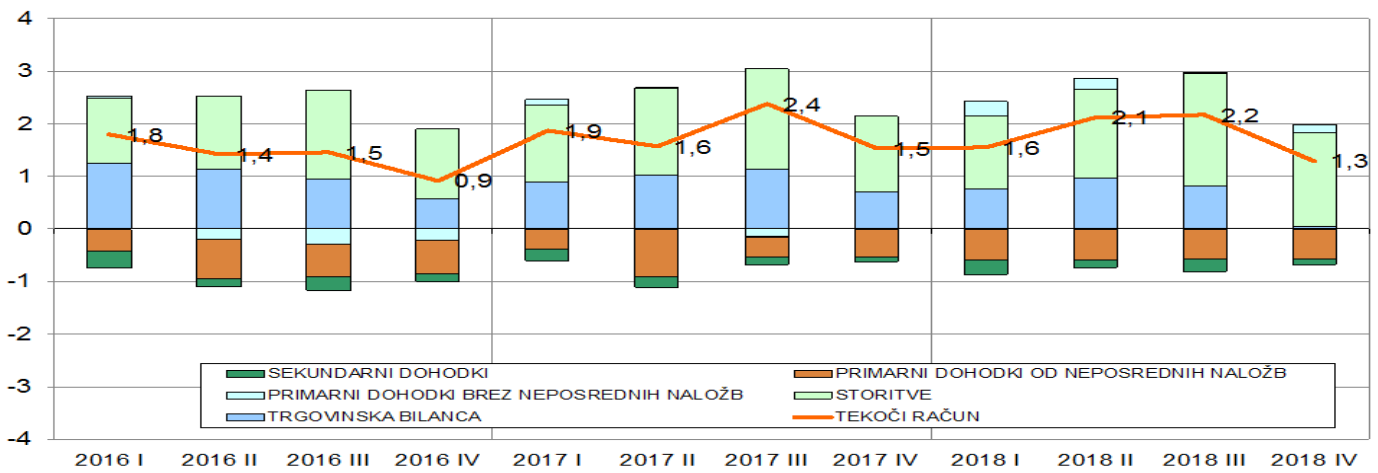
## A1) TEKOČI RAČUN

### STRUKTURA TEKOČEGA RAČUNA v mio EUR



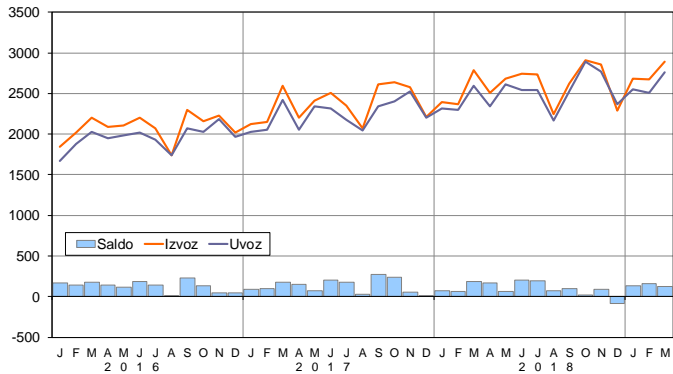
### STRUKTURA TEKOČEGA RAČUNA v % BDP

(BDP je vsota štirih četrtletj BDP do obravnavanega četrtletja)

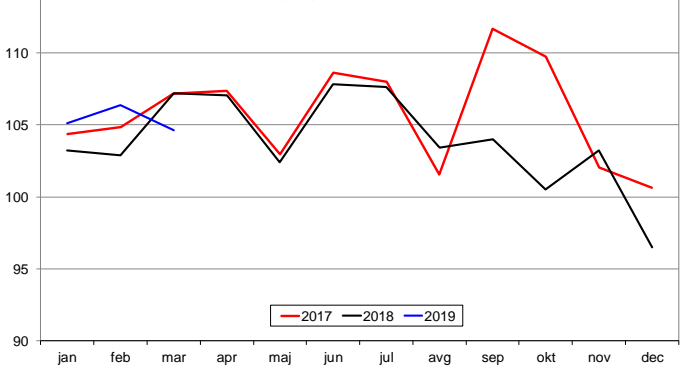


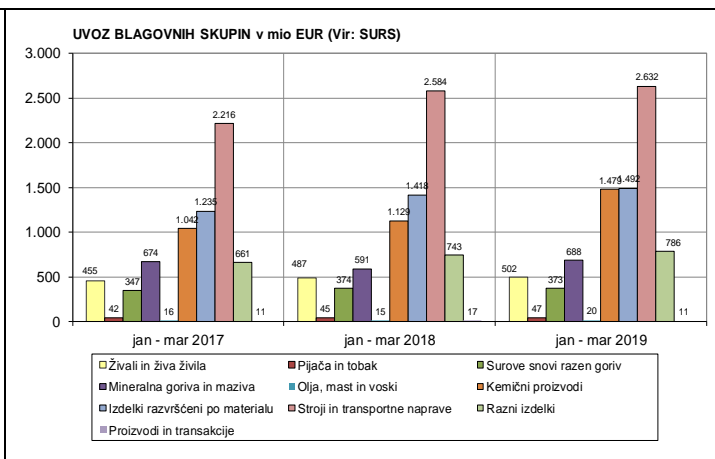
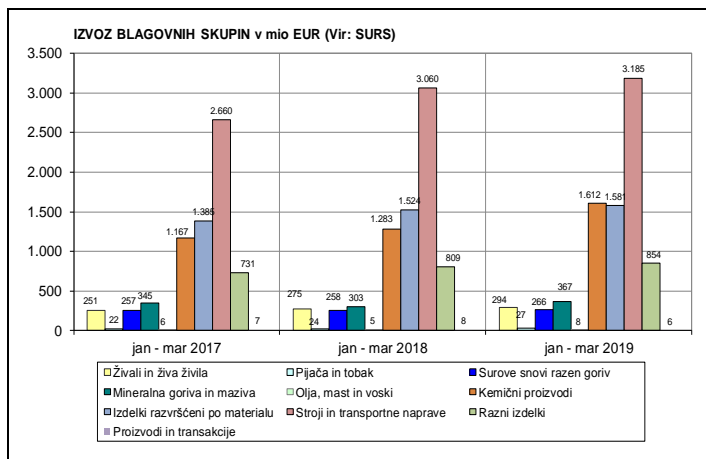
## A1.1) BLAGO

### IZVOZ IN UVOZ BLAGA v mio EUR



### POKRITOST UVOZA Z IZVOZOM (v %)





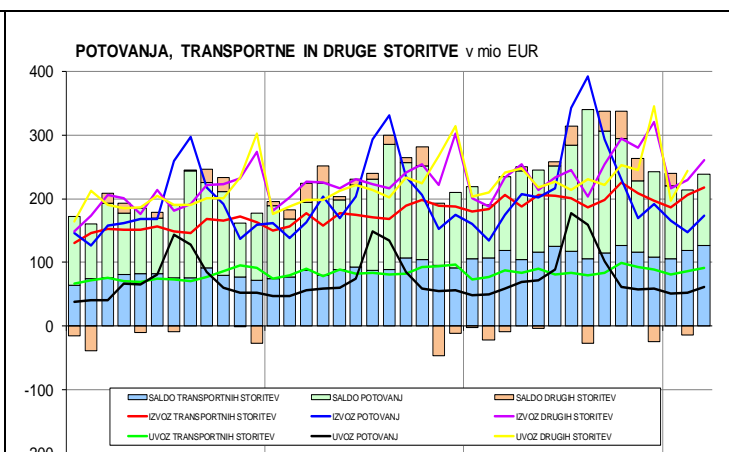
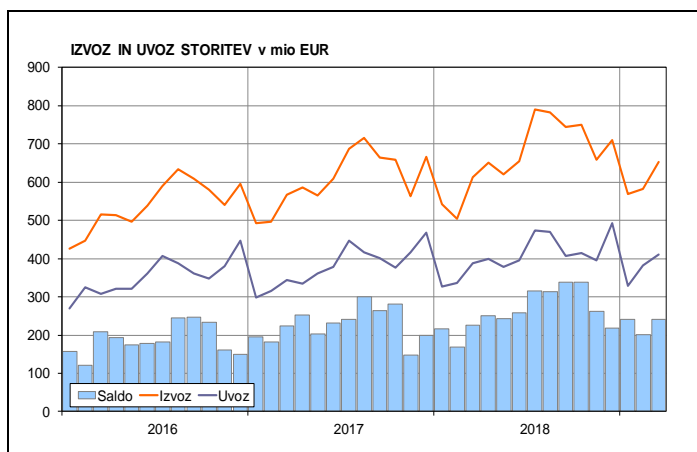
STRUKTURA IZVOZA IN UVOZA BLAGA PO NAMENU (v mio EUR)	januar - marec		marec		indeks	
	2018	2019	2018	2019	kumulat.	mesec
<b>IZVOZ</b> BLAGA fob, od tega za	7.546,5	8.199,8	2.781,1	2.861,1	108,7	102,9
- REPRODUKCIJO	4.089,9	4.306,4	1.469,4	1.496,9	105,3	101,9
- INVESTICIJE	834,1	903,1	320,6	308,6	108,3	96,2
- ŠIROKO PORABO	2.622,5	2.990,3	991,1	1.055,7	114,0	106,5
<b>UVOZ</b> BLAGA cif, od tega za	7.404,1	8.030,9	2.665,0	2.830,9	108,5	106,2
- REPRODUKCIJO	4.314,5	4.585,8	1.551,2	1.606,2	106,3	103,5
- INVESTICIJE	1.015,9	1.017,0	355,5	371,1	100,1	104,4
- ŠIROKO PORABO	2.073,7	2.428,1	758,3	853,7	117,1	112,6

Vir: SURS

IZVOZ BLAGA PO DRŽAVAH IN SKUPINAH DRŽAV v mio EUR	januar - marec		marec		indeks	
	2018	2019	2018	2019	kumulat.	mesec
<b>Evropska unija (28), od tega:</b>	<b>5.911,0</b>	<b>6.331,7</b>	<b>2.145,6</b>	<b>2.231,0</b>	<b>107,1</b>	<b>104,0</b>
Avstrija	562,4	564,3	204,8	212,0	100,3	103,5
Češka	182,9	194,3	65,2	69,6	106,2	106,7
Francija	468,3	480,6	159,4	164,1	102,6	102,9
Hrvaška	558,4	668,7	224,1	235,5	119,8	105,1
Italija	941,3	989,8	331,7	342,5	105,2	103,3
Madžarska	210,7	243,1	77,7	81,4	115,3	104,8
Nemčija	1.552,6	1.651,5	558,3	578,8	106,4	103,7
Poljska	233,0	244,9	82,2	85,6	105,1	104,1
Slovaška	125,7	148,2	46,6	48,1	117,9	103,2
<b>EFTA</b>	<b>173,0</b>	<b>412,4</b>	<b>53,1</b>	<b>102,5</b>	<b>238,4</b>	<b>193,1</b>
<b>Druge evropske države, od tega:</b>	<b>798,2</b>	<b>845,1</b>	<b>309,7</b>	<b>319,5</b>	<b>105,9</b>	<b>103,2</b>
Bosna in Hercegovina	162,6	172,9	63,1	65,3	106,4	103,5
Makedonija	45,8	49,7	17,6	21,4	108,7	121,5
Srbija	214,5	231,8	84,3	84,7	108,1	100,5
Črna Gora	22,0	23,7	10,0	10,7	107,7	107,5
Ruska Federacija	192,7	179,1	72,7	69,0	92,9	94,9
<b>ZDA</b>	<b>132,8</b>	<b>152,4</b>	<b>52,2</b>	<b>54,4</b>	<b>114,7</b>	<b>104,2</b>
<b>CELOTNI IZVOZ</b>	<b>7.544,0</b>	<b>8.241,4</b>	<b>2.786,8</b>	<b>2.888,7</b>	<b>109,2</b>	<b>103,7</b>

UVOZ BLAGA PO DRŽAVAH IN SKUPINAH DRŽAV v mio EUR	januar - marec		marec		indeks	
	2018	2019	2018	2019	kumulat.	mesec
	<b>Evropska unija (28), od tega:</b>	<b>5.715,9</b>	<b>5.904,9</b>	<b>2.062,1</b>	<b>2.097,4</b>	<b>103,3</b>
Avstrija	738,1	803,0	254,7	258,1	108,8	101,3
Češka	196,3	199,9	68,4	68,9	101,9	100,7
Francija	335,2	317,0	123,0	125,3	94,6	101,9
Hrvaška	359,2	395,0	134,0	137,2	110,0	102,4
Italija	1.057,3	1.052,7	375,8	378,3	99,6	100,7
Madžarska	269,8	285,5	96,9	98,8	105,8	101,9
Nemčija	1.356,9	1.373,2	491,6	502,7	101,2	102,3
Poljska	211,3	208,0	73,6	74,8	98,4	101,6
Slovaška	134,5	150,3	49,0	49,9	111,8	102,0
<b>EFTA</b>	<b>131,7</b>	<b>412,6</b>	<b>42,7</b>	<b>133,2</b>	<b>313,4</b>	<b>311,8</b>
<b>Druge evropske države, od tega:</b>	<b>518,7</b>	<b>714,7</b>	<b>188,5</b>	<b>270,9</b>	<b>137,8</b>	<b>143,7</b>
Bosna in Hercegovina	105,9	107,3	37,3	38,8	101,3	104,1
Makedonija	23,2	31,5	7,0	10,2	135,8	145,9
Srbija	136,6	140,6	49,4	52,9	102,9	106,9
Črna Gora	2,7	3,0	0,7	1,3	108,8	173,8
Ruska Federacija	92,5	216,2	30,9	86,8	233,7	280,7
<b>ZDA</b>	<b>115,1</b>	<b>48,3</b>	<b>21,2</b>	<b>18,7</b>	<b>41,9</b>	<b>87,8</b>
<b>CELOTNI UVOZ</b>	<b>7.215,3</b>	<b>7.823,1</b>	<b>2.599,1</b>	<b>2.761,2</b>	<b>108,4</b>	<b>106,2</b>

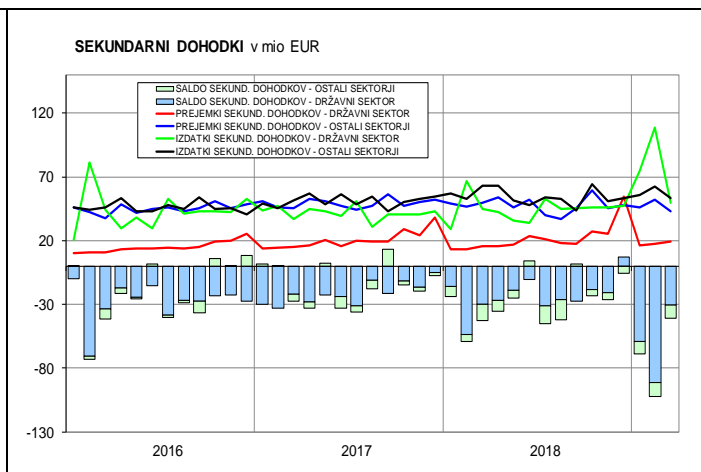
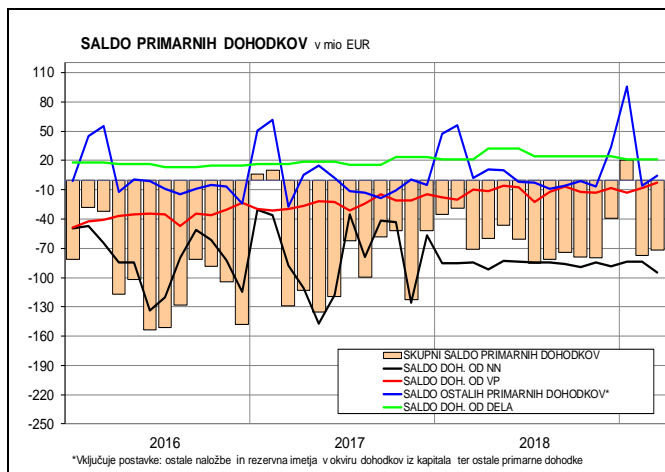
## A1.2) STORITVE



STORITVE (delež posamezne postavke v celotnem izvozu ali uvozu; v %)	januar-marec													
	izvoz						uvoz							
	2014	2015	2016	2017	2018	2019	2014	2015	2016	2017	2017	2018	2019	
Storitve predelave blaga, ki je v lasti drugih oseb	3,4	2,3	2,1	1,7	1,7	2,0	0,9	0,7	0,6	1,4	1,7	0,3	0,7	
Vzdrževanje in popravila	1,3	1,1	1,3	1,1	1,5	1,5	1,1	1,3	1,7	1,3	1,5	3,1	2,7	
Transport	30,2	30,1	31,8	31,0	34,3	33,9	21,1	22,7	23,4	25,2	34,3	22,6	23,1	
Potovanja	33,5	32,9	31,2	30,3	28,3	26,9	17,2	15,6	13,2	15,4	28,3	14,9	14,6	
Gradbene storitve	5,3	5,1	5,2	5,6	5,6	7,9	5,3	2,2	1,7	2,4	5,6	2,5	3,2	
Zavarovalne in pokojninske storitve	2,1	2,3	2,0	2,6	2,1	2,1	3,7	3,6	2,9	3,5	2,1	3,3	3,2	
Finančne storitve	1,0	1,0	0,8	0,8	0,9	0,8	3,1	3,5	6,3	3,3	0,9	2,9	2,6	
Nadomestila za uporabo intelektualne lastnine	1,0	0,6	1,2	0,8	0,7	1,0	5,1	7,9	6,0	5,3	0,7	5,1	5,4	
Telekomunikacijske, računalniške in informacijske storitve	8,0	8,3	8,6	7,6	6,7	6,8	11,6	12,9	11,7	11,3	6,7	11,2	10,8	
Ostale poslovne storitve	13,2	15,4	14,7	17,8	17,7	16,5	26,9	24,8	27,7	26,8	17,7	29,9	30,0	
Storitve raziskav in razvoja	0,8	2,4	2,3	2,1	1,8	1,4	0,7	1,1	1,2	1,0	1,8	1,1	1,7	
Storitve strokovnega in poslovnega svetovanja	4,4	4,6	4,4	4,7	4,6	3,9	13,9	10,5	9,3	11,0	4,6	11,5	11,3	
Tehnične, s trgovino povezane in druge poslovne storitve	8,0	8,4	8,0	11,0	11,4	11,2	12,2	13,2	17,2	14,8	11,4	17,2	17,1	
Osebnostne, kulturne in rekreacijske storitve	0,9	0,8	0,9	0,5	0,6	0,7	1,9	2,6	2,2	2,2	0,6	1,8	1,9	
Državno blago in storitve	0,1	0,1	0,1	0,2	0,1	0,1	2,1	2,3	2,7	1,9	0,1	2,4	1,7	



## A1.3) PRIMARNI IN SEKUNDARNI DOHODKI

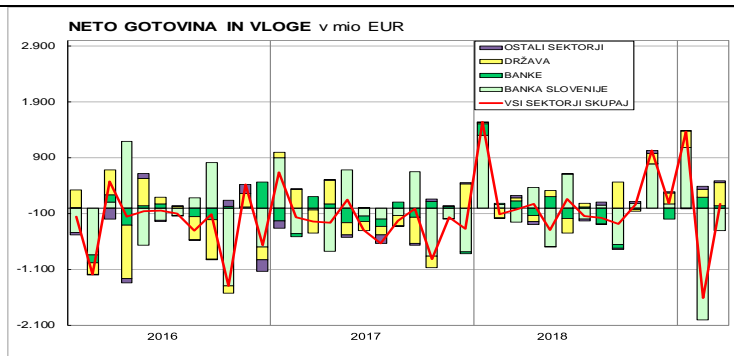
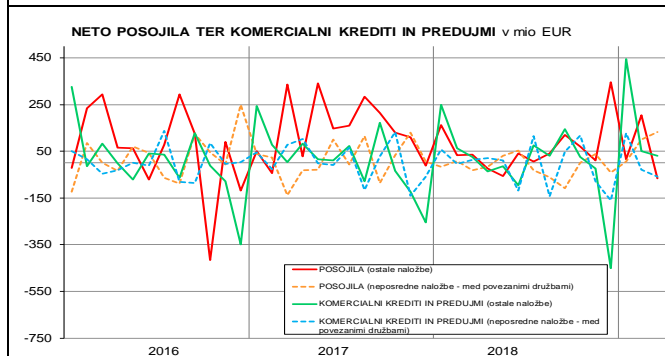
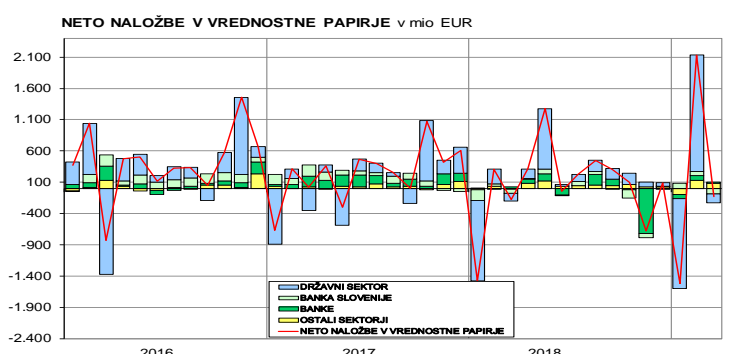


## A2) FINANČNI RAČUN in KAPITALSKI RAČUN

NETO INSTRUMENTI	januar-marec		zadnjih 12	marec	marec
FINANČNEGA RAČUNA v mio EUR	2018	2019	mesecev	2018	2019
<b>FINANČNI RAČUN (imetja - obveznosti)</b>	523,0	553,1	2.138,2	-181,8	-235,9
od tega					
1. Neposredne naložbe	-147,5	-448,2	-1.433,2	-37,5	-3,0
2. Naložbe v vrednostne papirje	-1.334,8	484,1	2.524,5	-174,9	-129,9
3. Finančni derivativi	-6,1	5,7	-15,1	-6,9	-2,5
4. Posojila, od tega	230,3	151,3	704,1	36,4	-67,3
Državni sektor	201,2	101,2	-34,0	11,2	-65,8
Banke	20,3	68,6	362,6	3,8	19,3
5. Komerčni krediti in predujmi	337,2	525,6	177,5	25,9	31,3
6. Gotovina in vloge, od tega	1.404,6	-181,0	202,9	-21,8	72,7
Banka Slovenije	1.106,0	-1.334,2	-932,3	-249,2	-411,6
Banke	356,4	218,9	-455,1	122,6	39,5
Država	-88,9	844,8	1.444,3	60,5	408,4
7. Ostalo	51,1	-5,4	-107,2	-29,0	-164,0
10. Rezervna imetja	-11,8	21,0	84,6	26,1	26,7
Neto napake in izpustitve	-116,8	-190,2	-958,6	-467,8	-503,4

NEPOSREDNE NALOŽBE v mio EUR	januar-marec		zadnjih 12	marec	marec
	2018	2019	mesecev	2018	2019
<b>NAČELO IMETJA/OBVEZNOSTI (kot v plačilni bilanci)</b>					
<b>Neposredne naložbe - neto</b>	<b>-147,5</b>	<b>-448,2</b>	<b>-1.433,2</b>	<b>-37,5</b>	<b>-3,0</b>
Imetja	246,5	308,5	213,3	95,8	61,0
Lastniški kapital	37,0	-17,0	172,8	31,5	-5,6
Reinvestirani dobički	40,9	18,3	31,3	10,2	9,3
Dolžniški instrumenti	168,6	307,2	9,1	54,1	57,4
Obveznosti	394,0	756,7	1.646,4	133,3	64,0
Lastniški kapital	52,1	511,3	1.089,8	6,6	18,6
Reinvestirani dobički	257,4	254,9	525,3	68,4	81,5
Dolžniški instrumenti	84,4	-9,5	31,3	58,3	-36,1
<b>NAČELO SMERI NALOŽBE (za analitične namene)</b>					
<b>Neposredne naložbe - neto</b>	<b>-147,5</b>	<b>-448,2</b>	<b>-1.433,2</b>	<b>-37,5</b>	<b>-3,0</b>
Domače v tujini	92,0	62,6	40,1	33,9	9,9
Lastniški kapital	37,0	-17,0	172,8	31,5	-5,6
Reinvestirani dobički	40,9	18,3	31,3	10,2	9,3
Dolžniški instrumenti	14,0	61,3	-164,1	-7,7	6,3
Tuje v Sloveniji	239,4	510,8	1.473,2	71,5	12,9
Lastniški kapital	52,1	511,3	1.089,8	6,6	18,6
Reinvestirani dobički	257,4	254,9	525,3	68,4	81,5
Dolžniški instrumenti	-70,1	-255,4	-141,9	-3,6	-87,2

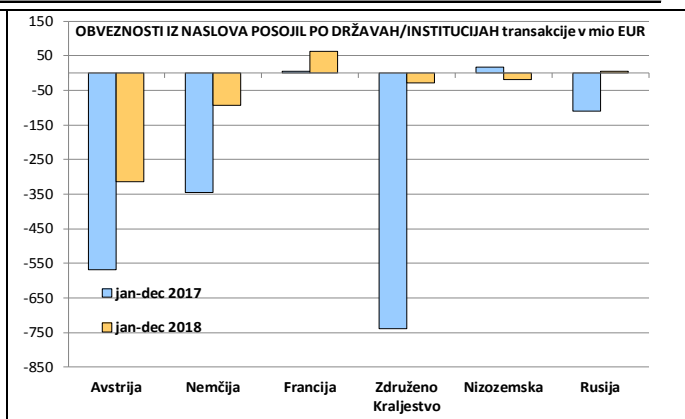
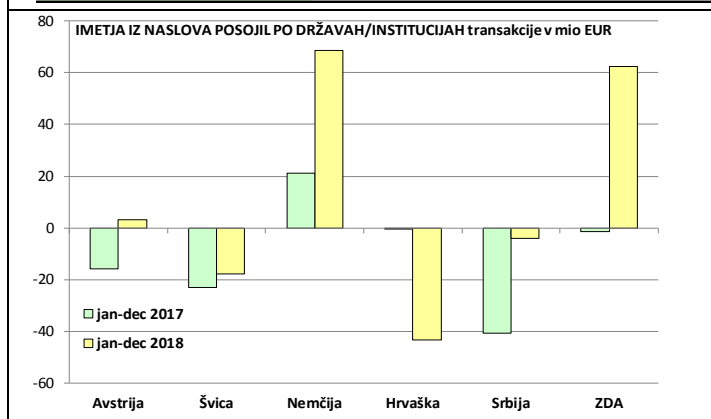
NALOŽBE V VREDNOSTNE PAPIRJE v mio EUR	januar-marec		zadnjih 12	marec	marec
	2018	2019	mesecev	2018	2019
<b>Naložbe v vrednostne papirje - neto</b>	<b>-1.334,8</b>	<b>484,1</b>	<b>2.524,5</b>	<b>-174,9</b>	<b>-129,9</b>
Imetja	-124,5	230,1	805,3	-64,0	10,3
Lastniški vrednostni papirji in delnice inv. skladov	97,4	-37,7	-49,3	17,4	-3,9
Dolžniški vrednostni papirji	-221,8	267,8	854,6	-81,4	14,2
od tega: Banka Slovenije	-193,2	62,3	62,3	-61,7	-87,2
Obveznosti	1.210,3	-254,1	-1.719,2	110,9	140,2
Lastniški vrednostni papirji in delnice inv. skladov	-0,7	-15,0	525,9	3,3	-10,9
Dolžniški vrednostni papirji	1.211,0	-239,0	-2.245,0	107,6	151,1
od tega: državni sektor	1.209,4	-237,8	-2.153,8	105,8	151,3



## B) PLAČILNA BILANCA PO DRŽAVAH (četrtno, datum preseka 18.03.2019)

SALDO tekočega računa in podbilanc (v mio EUR)	Tekoči račun		Blago		Storitve		Primarni dohodki		Sekundarni dohodki	
	JANUAR - DECEMBER									
	2017	2018	2017	2018	2017	2018	2017	2018	2017	2018
<b>Svet</b>	<b>3.077,3</b>	<b>3.203,1</b>	<b>1.561,0</b>	<b>1.149,5</b>	<b>2.718,7</b>	<b>3.146,9</b>	<b>-926,2</b>	<b>-740,4</b>	<b>-276,2</b>	<b>-352,8</b>
<b>EU 28</b>	<b>1.702,0</b>	<b>2.180,8</b>	<b>250,2</b>	<b>494,9</b>	<b>2.327,2</b>	<b>2.603,8</b>	<b>-669,8</b>	<b>-662,3</b>	<b>-205,7</b>	<b>-255,6</b>
Avstrija	-524,4	-435,9	-743,4	-806,1	459,5	544,1	-129,1	-10,4	-111,3	-163,5
Italija	-192,1	139,7	-910,4	-594,2	717,8	761,5	4,9	-20,1	-4,4	-7,5
Francija	388,7	541,2	430,2	496,5	53,6	94,5	-91,4	-48,9	-3,8	-0,8
Nemčija	991,7	1.312,4	536,8	780,2	557,9	602,1	-200,6	-145,6	97,6	75,8
Združeno Kraljestvo	207,4	145,2	128,1	133,6	16,2	30,5	64,5	-25,8	-1,5	7,0
Hrvaška	701,2	587,9	835,9	908,2	-120,2	-199,0	57,6	-54,2	-72,2	-67,1
<b>Druge evropske države z EFTO</b>	<b>1.677,2</b>	<b>1.448,3</b>	<b>1.642,5</b>	<b>1.311,4</b>	<b>171,3</b>	<b>260,3</b>	<b>-50,4</b>	<b>-5,3</b>	<b>-86,2</b>	<b>-118,1</b>
Bosna in Hercegovina	203,8	214,6	258,9	264,2	-28,2	-6,4	51,9	33,1	-78,7	-76,3
Črna Gora	84,6	79,3	88,6	91,3	-12,1	-7,8	9,2	3,9	-1,1	-8,2
Srbija	300,5	302,5	390,5	326,7	22,4	29,7	-37,9	20,5	-74,4	-74,4
Makedonija	136,1	124,4	89,5	87,0	6,4	8,4	44,6	34,2	-4,4	-5,3
Rusija	584,1	462,8	559,6	437,5	-4,7	2,2	29,1	24,2	0,0	-1,1
Švica	190,5	145,2	99,8	-11,8	164,8	232,0	-156,0	-132,9	81,8	58,0
<b>ZDA</b>	<b>274,5</b>	<b>151,1</b>	<b>178,8</b>	<b>56,7</b>	<b>32,9</b>	<b>39,2</b>	<b>31,6</b>	<b>42,0</b>	<b>31,2</b>	<b>13,3</b>
<b>Ostale države in nerazporejeno</b>	<b>-576,5</b>	<b>-577,1</b>	<b>-510,5</b>	<b>-713,5</b>	<b>187,3</b>	<b>243,6</b>	<b>-237,7</b>	<b>-114,8</b>	<b>-15,6</b>	<b>7,6</b>

Finančni račun plačilne bilance (v mio EUR)	NEPOSREDNE NALOŽBE				NALOŽBE V VREDNOSTNE PAPIRJE				OSTALE NALOŽBE			
	Imetja		Obveznosti		Imetja		Obveznosti		Imetja		Obveznosti	
	JANUAR - DECEMBER											
	2017	2018	2017	2018	2017	2018	2017	2018	2017	2018	2017	2018
<b>Svet</b>	<b>551,3</b>	<b>151,3</b>	<b>965,8</b>	<b>1.283,7</b>	<b>2.819,0</b>	<b>450,7</b>	<b>-138,6</b>	<b>-254,8</b>	<b>-1.584,4</b>	<b>1.746,7</b>	<b>-954,0</b>	<b>-763,3</b>
<b>EU 28</b>	<b>480,7</b>	<b>100,4</b>	<b>664,3</b>	<b>1.119,7</b>	<b>2.236,1</b>	<b>279,9</b>	<b>2.082,5</b>	<b>837,3</b>	<b>-1.571,9</b>	<b>1.561,7</b>	<b>-840,7</b>	<b>-760,0</b>
Avstrija	0,8	-18,0	361,4	220,0	18,9	-7,9	140,5	-75,5	-460,7	-63,8	-524,3	-349,1
Italija	28,4	-11,6	-119,7	76,0	76,9	-90,7	-0,5	-0,4	80,2	-55,0	-30,4	-15,7
Francija	114,4	39,7	175,0	-10,8	216,7	149,9	-11,3	49,9	-530,7	277,6	38,6	28,6
Nemčija	100,5	26,0	15,0	171,8	-233,2	-69,4	1.301,9	12,2	140,1	7,5	-273,8	26,0
Združeno Kraljestvo	-8,6	17,7	2,7	65,8	-17,8	12,4	0,7	57,7	-116,0	139,5	-352,1	-160,1
Irska	4,4	-1,1	-1,3	-2,0	120,9	70,9	0,5	-3,7	9,8	-2,3	-34,9	3,0
Grčija	5,5	5,2	-0,3	-0,5	-45,6	22,4	0,0	0,0	-4,2	4,4	-3,5	8,5
Hrvaška	106,4	43,0	15,2	49,9	6,5	-13,8	-0,2	13,6	-2,0	70,9	-12,1	16,0
<b>Druge evr. države z EFTO</b>	<b>18,6</b>	<b>66,8</b>	<b>296,4</b>	<b>156,2</b>	<b>24,9</b>	<b>19,3</b>	<b>9,6</b>	<b>2,0</b>	<b>-64,5</b>	<b>62,2</b>	<b>-195,2</b>	<b>-55,8</b>
Bosna in Hercegovina	63,7	22,0	25,7	12,8	-1,2	-1,7	0,6	1,2	1,3	22,2	-68,9	-40,2
Črna Gora	-9,1	-1,1	6,9	4,7	5,7	6,8	8,6	-0,2	6,3	-4,7	7,6	-21,1
Srbija	-42,1	-1,1	40,3	24,1	-4,6	-0,4	0,0	0,4	-38,3	29,3	-13,4	3,1
Makedonija	-56,5	25,0	10,2	3,5	-6,6	-13,0	-0,1	0,1	4,1	9,1	-5,8	5,0
Rusija	45,9	16,1	122,2	21,1	8,7	11,2	0,2	-0,2	-30,1	2,2	-255,0	11,9
Švica	-10,9	22,2	73,7	72,8	-0,9	0,0	0,1	0,6	-28,3	-39,3	115,2	-21,8
<b>ZDA</b>	<b>34,4</b>	<b>-48,0</b>	<b>11,9</b>	<b>9,6</b>	<b>261,3</b>	<b>67,3</b>	<b>0,7</b>	<b>558,9</b>	<b>29,8</b>	<b>96,9</b>	<b>6,8</b>	<b>-1,0</b>
<b>Ostale države in nerazporejeno</b>	<b>17,6</b>	<b>32,1</b>	<b>-6,8</b>	<b>-1,9</b>	<b>296,8</b>	<b>84,3</b>	<b>-2.231,4</b>	<b>-1.652,9</b>	<b>22,2</b>	<b>25,9</b>	<b>75,1</b>	<b>53,6</b>



## C) STANJE MEDNARODNIH NALOŽB (četrletno, datum preseka 18.03.2019) v mio EUR

Stanje mednarodnih naložb Slovenije in spremembe kot posledica transakcij plačilne bilance in ostalih sprememb

v mio EUR

Postavke	2010	2011	2012	2013	2014	2015	2016	2017	q3 2018	q4 2018	q4 2018	q4 2018	delež v BDP v %
	stanje	stanje	stanje	stanje	stanje	stanje	stanje	stanje	stanje	transakcije	ostale spremembe	stanje	
<b>Neto pozicija</b>	-17.097	-16.675	-18.060	-17.087	-17.219	-15.399	-14.858	-13.869	-12.032	334	-579	-12.277	-26,2
od tega; Neposredne naložbe	-2.401	-3.379	-3.564	-3.550	-4.867	-6.104	-7.229	-7.766	-8.461	-329	5	-8.786	-18,4
od tega; Naložbe v vrednostne papirje	59	-464	-620	-4.679	-11.422	-9.501	-4.720	-1.538	-283	-487	-529	-1.299	-0,6
od tega; Ostale naložbe	-15.883	-14.058	-14.392	-8.758	-1.762	-1.685	-4.641	-5.550	-4.247	1.137	-47	-3.157	-9,2
<b>Imetja</b>	33.671	33.589	33.547	33.371	39.558	42.265	42.657	43.466	44.856	1.124	-513	45.467	97,6
<b>Neposredne naložbe</b>	7.885	7.745	7.198	6.813	6.970	7.252	7.767	8.267	8.598	-15	-42	8.541	18,7
Lastniški kapital in r.d.	4.436	4.314	4.184	3.795	3.769	3.959	4.149	4.287	4.522	45	-17	4.550	9,8
Dolžniški instrumenti	3.449	3.431	3.014	3.018	3.202	3.293	3.618	3.979	4.077	-60	-25	3.992	8,9
<b>Vrednostni papirji</b>	11.793	11.390	11.631	11.386	12.375	14.458	16.719	19.662	20.127	-146	-413	19.568	43,8
Lastniški VP	1.880	1.499	1.520	1.626	1.865	2.116	2.213	2.534	2.645	-64	-262	2.318	5,8
Delnice investicijskih skladov	806	812	1.013	1.129	1.327	1.368	1.370	1.552	1.651	20	-116	1.555	3,6
Dolžniški VP	9.107	9.079	9.098	8.631	9.182	10.974	13.135	15.575	15.830	-106	-30	15.694	34,5
Dolgoročni	8.394	8.384	8.898	8.467	8.965	10.600	12.803	15.333	15.672	-30	-30	15.612	34,1
Kratkoročni	713	695	200	164	217	375	333	242	158	-76	0	82	0,3
<b>Finančni derivativi</b>	122	188	151	89	241	1.266	1.166	322	259	-7	2	254	0,6
<b>Ostala imetja</b>	13.068	13.499	13.845	14.414	19.135	18.502	16.300	14.473	15.091	1.276	-79	16.288	32,8
od tega; Gotovina in vloge	4.685	5.060	5.122	5.647	10.737	10.301	8.153	5.929	5.798	1.501	-9	7.290	12,6
od tega; Posojila	4.021	3.946	4.247	4.181	3.729	3.122	2.670	2.390	2.490	68	-13	2.545	5,4
od tega; Komercialni krediti	3.679	3.780	3.668	3.636	3.601	3.737	4.038	4.617	5.326	-268	-50	5.008	11,6
<b>Rezervna imetja</b>	803	767	722	669	837	787	705	743	781	16	19	816	1,7
<b>Obveznosti</b>	50.768	50.264	51.607	50.458	56.777	57.664	57.515	57.335	56.888	790	66	57.744	123,8
<b>Neposredne naložbe</b>	9.771	10.577	10.737	10.531	11.837	13.356	14.996	16.032	17.060	315	-47	17.327	37,1
Lastniški kapital in r.d.	7.619	7.622	7.617	7.292	8.186	9.804	11.563	12.320	13.168	237	-39	13.366	28,7
Dolžniški instrumenti	2.152	2.955	3.120	3.240	3.651	3.552	3.433	3.713	3.892	78	-8	3.962	8,5
<b>Vrednostni papirji</b>	11.735	11.854	12.251	16.065	23.797	23.959	21.439	21.200	20.410	341	116	20.867	44,4
Lastniški VP	683	660	715	782	1.008	1.011	927	1.041	935	649	130	1.713	2,0
Delnice investicijskih skladov	13	18	22	28	22	27	39	44	39	0	-2	38	0,1
Dolžniški VP	11.039	11.177	11.514	15.254	22.767	22.921	20.473	20.115	19.436	-308	-12	19.116	42,3
Dolgoročni	11.039	11.027	11.183	15.148	22.534	22.906	20.449	20.040	19.319	-277	-12	19.030	42,0
Kratkoročni	0	150	331	107	233	15	24	75	117	-31	0	86	0,3
<b>Finančni derivativi</b>	313	276	383	690	247	163	139	81	81	-5	30	105	0,2
<b>Ostale naložbe</b>	28.950	27.557	28.236	23.173	20.896	20.186	20.941	20.023	19.338	140	-33	19.445	42,1
od tega; Gotovina in vloge	7.516	7.439	8.343	4.165	3.338	2.965	4.148	4.556	3.794	335	-3	4.126	8,3
od tega; Posojila	17.481	16.019	15.435	14.759	13.128	12.851	12.155	10.336	10.225	-358	-5	9.862	22,3
od tega; Komercialni krediti	3.452	3.489	3.788	3.527	3.427	3.433	3.711	4.156	4.399	183	-29	4.553	9,6
<b>MEMO postavke</b>													
<b>Neposredne naložbe po smeri</b>													
<b>Domače v tujini</b>	6.097	6.049	5.710	5.179	5.335	5.508	5.741	5.909	5.919			5.894	12,9
Lastniški kapital in r.d.	4.436	4.314	4.184	3.795	3.769	3.959	4.149	4.287	4.522			4.550	9,8
Dolžniški instrumenti	1.661	1.735	1.526	1.383	1.566	1.550	1.592	1.622	1.398			1.344	3,0
<b>Tuje v Sloveniji</b>	7.983	8.880	9.249	8.897	10.202	11.612	12.970	13.675	14.381			14.680	31,3
Lastniški kapital in r.d.	7.619	7.622	7.617	7.292	8.186	9.804	11.563	12.320	13.168			13.366	28,7
Dolžniški instrumenti	364	1.258	1.632	1.605	2.015	1.808	1.407	1.355	1.213			1.314	2,6

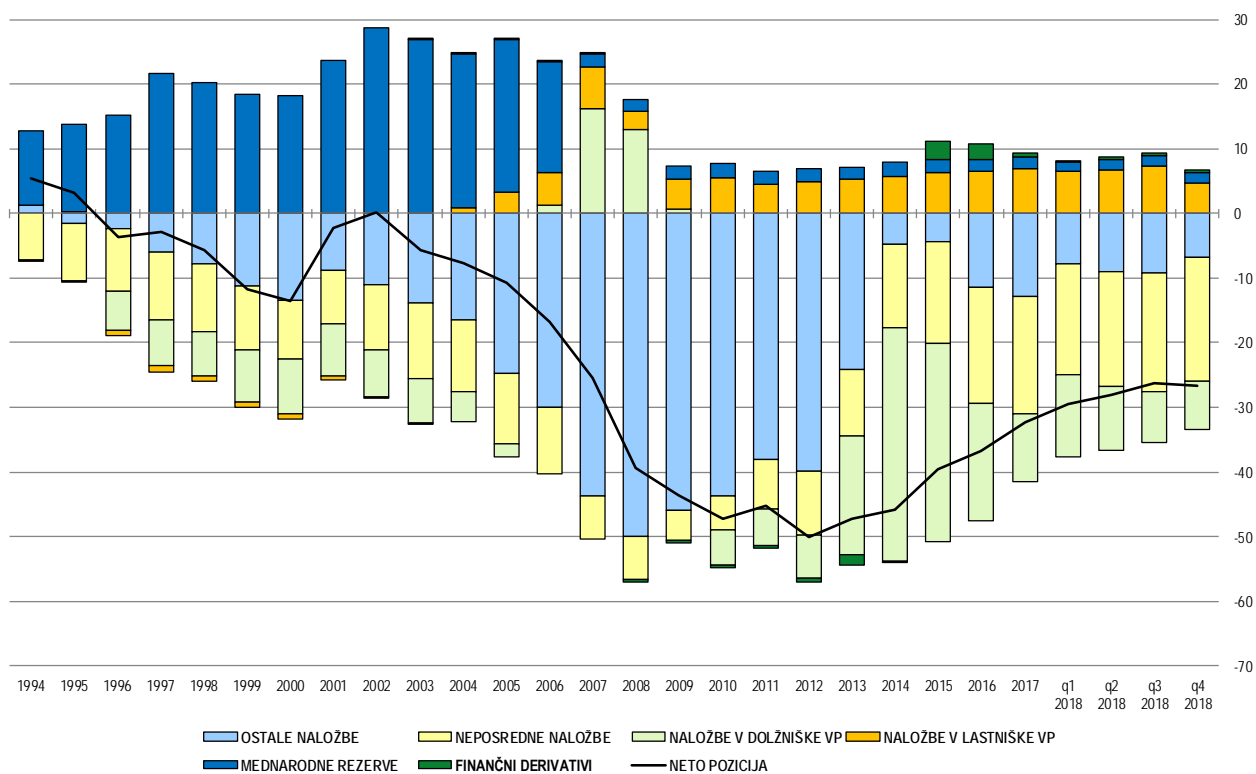
**STANJE MEDNARODNIH NALOŽB PO DRŽAVAH OZ. SKUPINAH DRŽAV**  
**na dan 31.12.2018 - datum preseka podatkov 18.03.2019**

stanja v milijonih EUR

Države oz. skupine držav	Neto pozicija	Imetja, od tega					Obveznosti, od tega				
		Imetja	Neposredne naložbe - lastniški kapital	Neposredne naložbe - dolžniški instrumenti	Vrednostni papirji	Ostale naložbe	Obveznosti	Neposredne naložbe - lastniški kapital	Neposredne naložbe - dolžniški instrumenti	Vrednostni papirji	Ostale naložbe
			1=2-7	2	3	4		5	6	7	8
<b>Svet</b>	<b>-12.277</b>	<b>45.467</b>	<b>4.550</b>	<b>3.992</b>	<b>19.568</b>	<b>16.288</b>	<b>57.744</b>	<b>13.366</b>	<b>3.962</b>	<b>20.867</b>	<b>19.445</b>
<b>Evropska unija (28), od tega</b>	<b>-15.177</b>	<b>34.122</b>	<b>2.272</b>	<b>2.686</b>	<b>15.515</b>	<b>13.395</b>	<b>49.298</b>	<b>11.380</b>	<b>3.107</b>	<b>17.810</b>	<b>16.903</b>
Avstrija	-4.688	3.264	64	688	712	1.788	7.952	3.766	448	384	3.348
Belgija	-6.886	776	1	32	461	281	7.662	151	42	7.373	95
Ciper	-304	175	28	88	18	41	479	272	95	35	77
Francija	1.322	3.640	3	282	1.955	1.398	2.318	672	140	839	658
Grčija	998	1.038	1	26	45	966	39	14	1	0	24
Hrvaška	1.184	3.062	1.617	360	72	953	1.878	872	177	405	425
Irska	410	971	2	19	835	115	561	4	42	14	500
Italija	-49	2.106	64	146	1.180	709	2.155	1.024	276	10	831
Luksemburg	-10.474	1.151	1	76	905	168	11.625	1.593	469	8.406	1.157
Nemčija	896	4.369	137	417	1.427	2.377	3.473	1.274	372	70	1.727
Nizozemska	467	1.966	147	191	1.329	298	1.498	755	480	24	236
Portugalska	338	349	3	3	192	152	11	0	1	0	10
Španija	1.182	1.247	14	39	1.056	137	64	5	5	0	55
Združeno kraljestvo	203	1.676	6	98	687	781	1.472	316	165	76	885
EU institucije	-1.671	4.412	0	0	2.357	2.055	6.083	0	0	0	6.083
<b>EFTA, od tega</b>	<b>-1.318</b>	<b>852</b>	<b>11</b>	<b>123</b>	<b>348</b>	<b>369</b>	<b>2.170</b>	<b>1.354</b>	<b>274</b>	<b>8</b>	<b>533</b>
Švica	-1.509	592	9	123	117	342	2.101	1.324	271	8	498
<b>Druge evropske države, od tega</b>	<b>3.039</b>	<b>4.425</b>	<b>1.838</b>	<b>987</b>	<b>204</b>	<b>1.394</b>	<b>1.386</b>	<b>414</b>	<b>373</b>	<b>34</b>	<b>561</b>
Bosna in Hercegovina	554	878	354	201	10	312	325	69	87	14	153
Srbija	1.129	1.480	685	315	16	463	351	114	104	6	126
Črna Gora	227	310	147	22	17	124	83	25	10	11	37
Makedonija	422	499	331	60	23	85	77	15	16	2	43
Ruska federacija	302	663	203	235	82	143	361	136	120	0	103
Ukrajina	118	139	25	29	0	85	21	1	3	0	17
<b>Amerika, od tega</b>	<b>2.269</b>	<b>3.491</b>	<b>32</b>	<b>102</b>	<b>2.698</b>	<b>481</b>	<b>1.223</b>	<b>38</b>	<b>133</b>	<b>806</b>	<b>245</b>
ZDA	1.618	2.642	21	66	1.988	387	1.024	63	47	789	124
Kanada	510	540	5	14	503	18	30	0	2	14	13
<b>Azija, od tega</b>	<b>461</b>	<b>1.030</b>	<b>59</b>	<b>66</b>	<b>456</b>	<b>439</b>	<b>569</b>	<b>53</b>	<b>64</b>	<b>11</b>	<b>441</b>
Japonska	120	163	0	1	139	14	43	-4	26	1	20
Kitajska	101	229	52	15	85	76	128	2	9	0	116
<b>Mednarodne org. brez EU institucij</b>	<b>104</b>	<b>560</b>	<b>0</b>	<b>0</b>	<b>0</b>	<b>52</b>	<b>455</b>	<b>0</b>	<b>0</b>	<b>0</b>	<b>455</b>
<b>Nerazvrščeno*</b>	<b>-2.163</b>	<b>402</b>	<b>239</b>	<b>0</b>	<b>2</b>	<b>46</b>	<b>2.565</b>	<b>106</b>	<b>0</b>	<b>2.196</b>	<b>262</b>

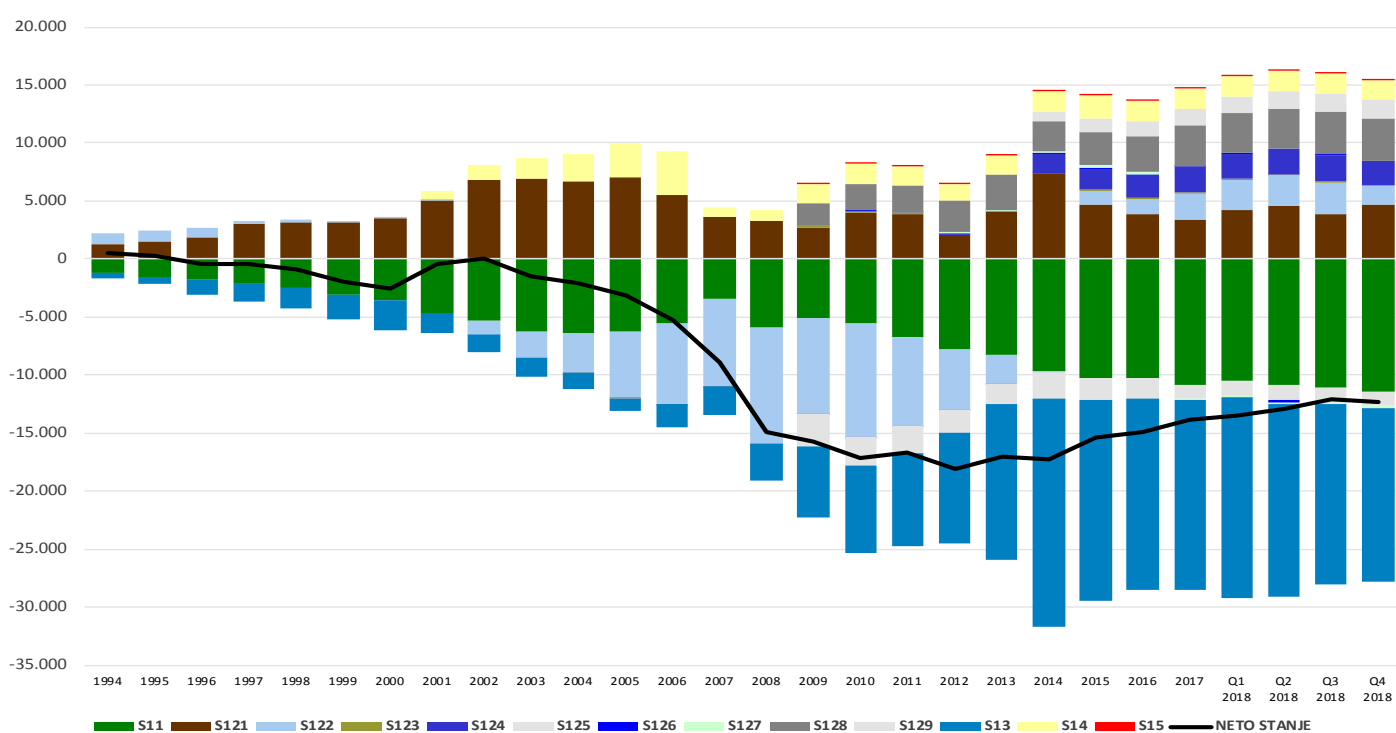
\* V 'Nerazvrščeno' so vključeni: (a) podatki o delu terjatev do drugih naslednic na ozemlju nekdanje SFRJ, ki jih poroča Sklad za sukcesijo RS; (b) podatki o dolžniških vrednostnih papirjih, izdanih na trgih v tujini; (c) podatki, katerih vir ne omogoča razdelitve po državah.

### NETO STANJE MEDNAROVNIH NALOŽB (v % BDP)



v MIO EUR

### NETO STANJE MEDNARODNIH NALOŽB - razčlenitev po sektorjih

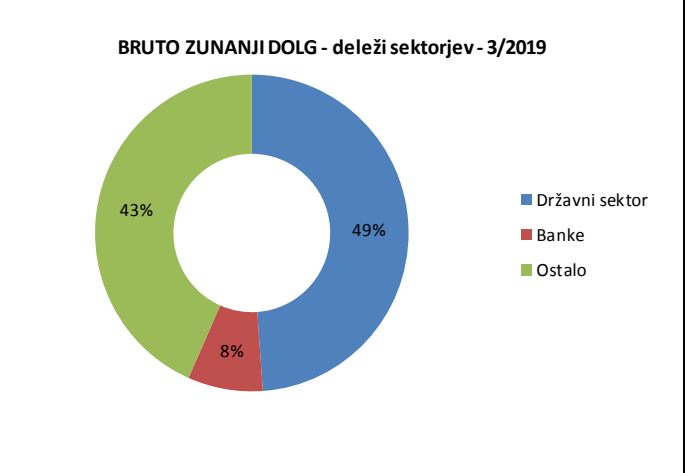
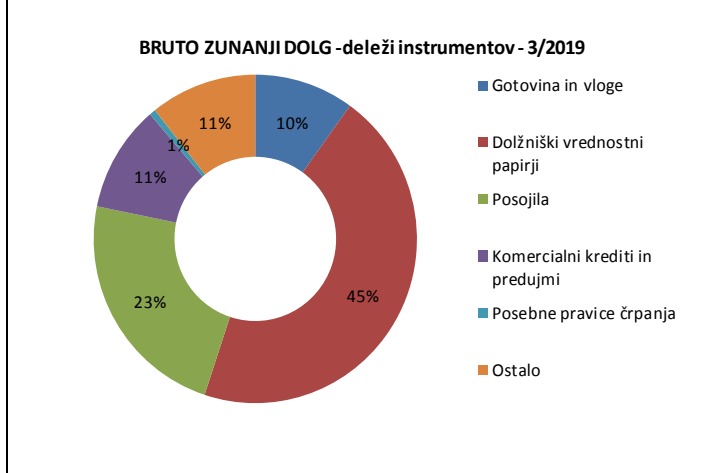
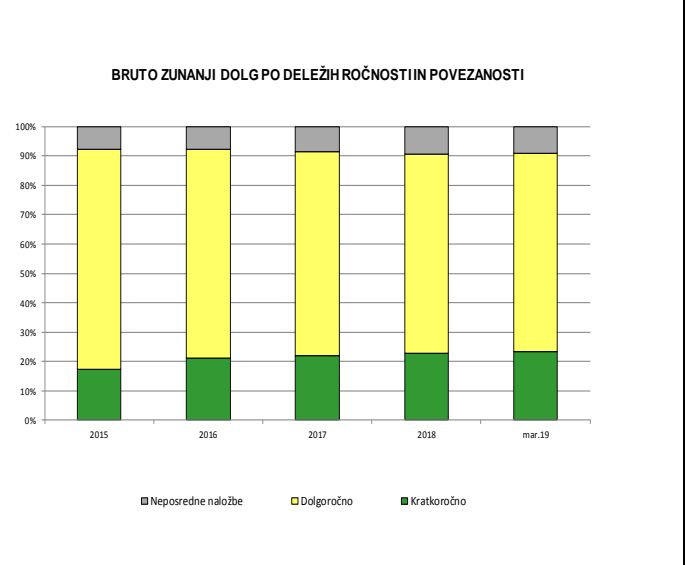
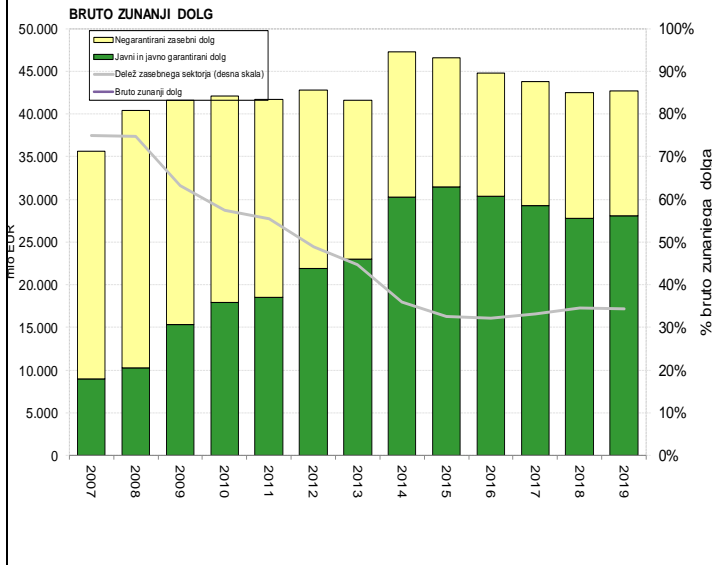
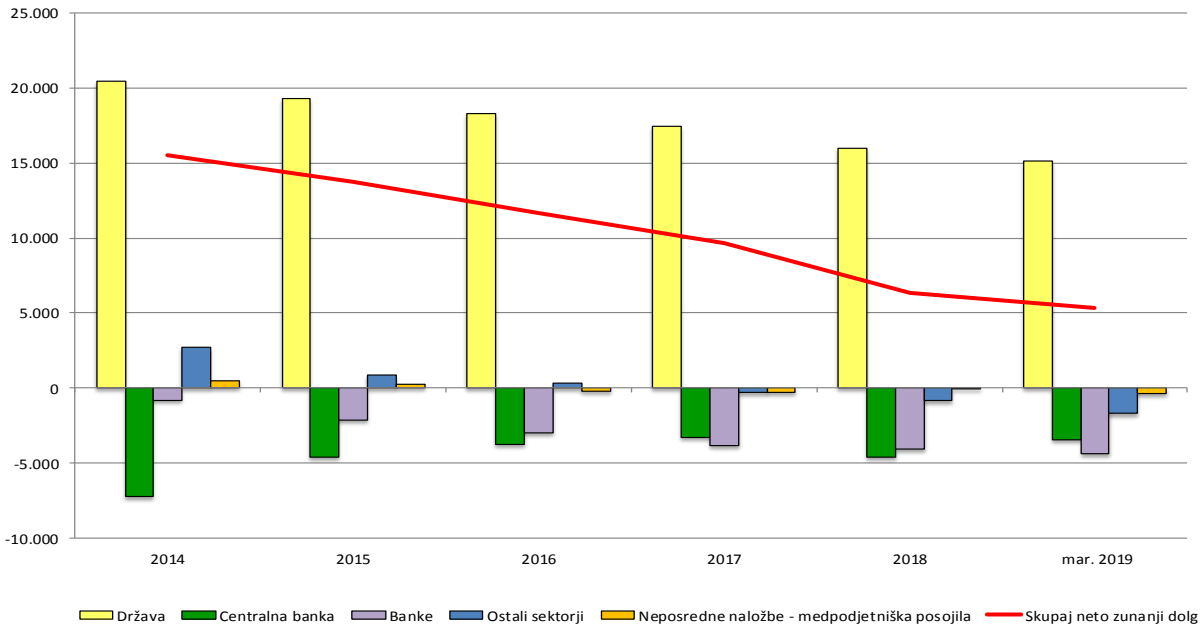


## D) BRUTO ZUNANJI DOLG

### BRUTO ZUNANJI DOLG - v mio EUR

v mio EUR	31.12.2012	31.12.2013	31.12.2014	31.12.2015	31.12.2016	31.12.2017	31.12.2018	31.01.2019	28.02.2019	31.03.2019
<b>BRUTO ZUNANJI DOLG - STANJE</b>	<b>42.850</b>	<b>41.632</b>	<b>47.286</b>	<b>46.627</b>	<b>44.810</b>	<b>43.813</b>	<b>42.483</b>	<b>43.777</b>	<b>42.014</b>	<b>42.721</b>
<b>1. DRŽAVNI SEKTOR</b>	<b>11.069</b>	<b>15.434</b>	<b>23.392</b>	<b>24.824</b>	<b>22.953</b>	<b>21.769</b>	<b>20.726</b>	<b>22.407</b>	<b>20.403</b>	<b>20.882</b>
<b>1.1. Kratkoročni</b>	<b>191</b>	<b>73</b>	<b>738</b>	<b>1.507</b>	<b>1.304</b>	<b>481</b>	<b>413</b>	<b>537</b>	<b>365</b>	<b>432</b>
Dolžniški vrednostni papirji	163	45	228	15	22	75	85	85	105	105
Posojila	0	0	157	1.201	1.058	273	236	363	170	239
Komercialni krediti in predujmi	28	28	21	35	42	35	35	33	36	34
Ostale dolžniške obveznosti	0	0	331	257	182	98	56	56	55	55
<b>1.2. Dolgoročni</b>	<b>10.878</b>	<b>15.361</b>	<b>22.654</b>	<b>23.316</b>	<b>21.649</b>	<b>21.288</b>	<b>20.314</b>	<b>21.870</b>	<b>20.037</b>	<b>20.450</b>
Dolžniški vrednostni papirji	10.037	14.073	21.101	21.813	19.877	19.517	18.602	20.158	18.327	18.743
Posojila	833	1.281	1.548	1.500	1.768	1.769	1.709	1.710	1.708	1.705
Komercialni krediti in predujmi	0	0	0	0	0	0	2	3	3	3
Ostale dolžniške obveznosti	8	7	5	4	3	2	0	0	0	0
<b>2. CENTRALNA BANKA</b>	<b>6.071</b>	<b>2.742</b>	<b>2.083</b>	<b>2.217</b>	<b>3.457</b>	<b>3.820</b>	<b>3.561</b>	<b>3.544</b>	<b>3.649</b>	<b>3.743</b>
<b>2.1. Kratkoročni, od tega</b>	<b>5.820</b>	<b>2.500</b>	<b>1.826</b>	<b>1.942</b>	<b>3.182</b>	<b>3.564</b>	<b>3.299</b>	<b>3.281</b>	<b>3.384</b>	<b>3.476</b>
Gotovina in vloge	5.820	2.500	1.825	1.942	3.182	3.564	3.299	3.281	3.384	3.476
<b>2.2. Dolgoročni, od tega</b>	<b>252</b>	<b>241</b>	<b>257</b>	<b>275</b>	<b>275</b>	<b>256</b>	<b>262</b>	<b>263</b>	<b>264</b>	<b>267</b>
Posebne pravice črpanja	252	241	257	275	275	256	262	263	264	267
<b>3. INSTITUCIJE, KI SPREJEMAJO VLOGE, RAZEN CENTRALNE BANKE</b>	<b>9.892</b>	<b>7.519</b>	<b>6.591</b>	<b>5.195</b>	<b>4.117</b>	<b>3.782</b>	<b>3.344</b>	<b>3.430</b>	<b>3.327</b>	<b>3.305</b>
<b>3.1. Kratkoročni</b>	<b>1.470</b>	<b>893</b>	<b>747</b>	<b>702</b>	<b>817</b>	<b>1.058</b>	<b>927</b>	<b>1.019</b>	<b>924</b>	<b>907</b>
Gotovina in vloge	1.148	707	597	490	578	765	669	624	638	622
Dolžniški vrednostni papirji	164	58	0	0	0	0	0	0	0	0
Posojila	138	121	144	207	221	200	251	265	242	235
Komercialni krediti in predujmi	0	0	0	0	0	0	0	0	0	0
Ostale dolžniške obveznosti	19	7	6	5	18	92	7	130	44	50
<b>3.2. Dolgoročni</b>	<b>8.422</b>	<b>6.626</b>	<b>5.844</b>	<b>4.493</b>	<b>3.300</b>	<b>2.724</b>	<b>2.418</b>	<b>2.411</b>	<b>2.403</b>	<b>2.398</b>
Gotovina in vloge	1.375	958	916	534	387	227	159	156	150	156
Dolžniški vrednostni papirji	892	837	954	652	287	168	88	90	89	89
Posojila	6.152	4.800	3.941	3.301	2.620	2.323	2.162	2.160	2.159	2.144
Komercialni krediti in predujmi	2	3	4	7	5	6	7	5	4	3
Ostale dolžniške obveznosti	0	29	29	0	1	1	1	1	1	6
<b>4. OSTALI SEKTORJI</b>	<b>12.697</b>	<b>12.698</b>	<b>11.570</b>	<b>10.839</b>	<b>10.851</b>	<b>10.729</b>	<b>10.890</b>	<b>10.502</b>	<b>10.680</b>	<b>10.870</b>
<b>4.1. Kratkoročni</b>	<b>4.272</b>	<b>4.039</b>	<b>3.947</b>	<b>3.976</b>	<b>4.250</b>	<b>4.593</b>	<b>5.080</b>	<b>4.770</b>	<b>4.924</b>	<b>5.119</b>
Gotovina in vloge	0	0	0	0	0	0	0	0	0	0
Dolžniški vrednostni papirji	3	4	5	0	2	0	1	1	1	1
Posojila	425	444	453	487	447	281	361	371	397	445
Komercialni krediti in predujmi	3.750	3.492	3.396	3.385	3.649	4.090	4.484	4.166	4.295	4.436
Ostale dolžniške obveznosti	94	100	94	102	153	222	234	232	232	237
<b>4.2. Dolgoročni</b>	<b>8.425</b>	<b>8.659</b>	<b>7.623</b>	<b>6.864</b>	<b>6.600</b>	<b>6.135</b>	<b>5.810</b>	<b>5.732</b>	<b>5.756</b>	<b>5.751</b>
Gotovina in vloge	0	0	0	0	0	0	0	0	0	0
Dolžniški vrednostni papirji	253	238	480	441	284	355	340	340	339	339
Posojila	7.887	8.113	6.885	6.155	6.041	5.490	5.143	5.094	5.115	5.101
Komercialni krediti in predujmi	8	4	6	7	16	26	25	19	22	22
Ostale dolžniške obveznosti	277	304	252	260	259	265	302	279	279	289
<b>5. NEPOSREDNE NALOŽBE: MEDPODJETNIŠKA POSOJILA</b>	<b>3.120</b>	<b>3.240</b>	<b>3.651</b>	<b>3.552</b>	<b>3.433</b>	<b>3.713</b>	<b>3.962</b>	<b>3.893</b>	<b>3.956</b>	<b>3.920</b>
SLO družbe z neposrednimi naložbami do tujega neposrednega investitorja	2.104	2.174	2.619	2.436	2.222	2.430	2.506	2.458	2.481	2.417
SLO neposredni investitor do tujih družb z neposrednimi naložbami	343	442	358	354	400	375	414	416	427	427
Do sestrskih podjetij	673	623	674	763	811	907	1.041	1.020	1.048	1.076
<b>NETO ZUNANJI DOLG</b>	<b>16.541</b>	<b>15.443</b>	<b>15.559</b>	<b>13.712</b>	<b>11.694</b>	<b>9.694</b>	<b>6.356</b>	<b>5.813</b>	<b>5.035</b>	<b>5.330</b>
<b>JAVNI IN JAVNO GARANTIRANI TER ZASEBNI NEGARANTIRANI DOLG</b>	<b>42.850</b>	<b>41.632</b>	<b>47.286</b>	<b>46.627</b>	<b>44.810</b>	<b>43.813</b>	<b>42.483</b>	<b>43.777</b>	<b>42.014</b>	<b>42.721</b>
<b>6.1. Javni in javno garantirani dolg</b>	<b>21.869</b>	<b>23.018</b>	<b>30.296</b>	<b>31.479</b>	<b>30.399</b>	<b>29.295</b>	<b>27.816</b>	<b>29.468</b>	<b>27.567</b>	<b>28.071</b>
Kratkoročni	6.011	2.573	2.564	3.449	4.532	4.045	3.731	3.830	3.761	3.920
Dolgoročni	15.859	20.445	27.732	28.030	25.867	25.250	24.085	25.638	23.805	24.151
<b>6.2. Negarantirani zasebni dolg</b>	<b>20.980</b>	<b>18.614</b>	<b>16.991</b>	<b>15.148</b>	<b>14.412</b>	<b>14.518</b>	<b>14.667</b>	<b>14.309</b>	<b>14.447</b>	<b>14.650</b>
Kratkoročni	5.741	4.932	4.694	4.678	5.022	5.651	5.988	5.777	5.836	6.015
Dolgoročni	12.119	10.442	8.646	6.918	5.957	5.154	4.718	4.639	4.655	4.715
Neposredne naložbe: medpodjetniška posojila	3.120	3.240	3.651	3.552	3.433	3.713	3.962	3.893	3.956	3.920

### NETO ZUNANJI DOLG (obveznosti - imetja) V MIO EUR



## METODOLOŠKA POJASNILA

### Ekonomski odnosi s tujino

Metodologija plačilne bilance in stanja mednarodnih naložb Slovenije temelji na priporočilih šeste izdaje Priročnika za plačilno bilanco, ki ga je izdal Mednarodni denarni sklad (Balance of Payments and International Investment Position Manual, IMF, 2009). Zunanji dolg temelji na Priročniku za zunanji dolg (External Debt Statistics Guide for Compilers and Users, IMF, 2014), ki ga je prav tako izdal Mednarodni denarni sklad in je usklajen s prej omenjenim priročnikom.

**Plačilna bilanca** je statističen prikaz ekonomskih transakcij med rezidenti določenega gospodarstva ter nerezidenti, ki potekajo v določenem časovnem obdobju. Transakcija je interakcija med dvema institucionalnima enotama, ki poteka ob medsebojnem soglasju, ali pa je zakonsko utemeljena in pomeni izmenjavo vrednosti ali transfer.

**Stanje mednarodnih naložb** je statistični prikaz vrednosti oziroma stanja finančnih imetij rezidentov, ki so brezpogojne terjatve do nerezidentov določenega gospodarstva ali so v obliki naložbenega zlata, ki služi kot rezervno imetje, ter vrednosti brezpogojnih obveznosti rezidentov do nerezidentov na določen dan.

**Bruto zunanji dolg** je izpeljan iz stanja mednarodnih naložb. Obsega brezpogojne obveznosti, ki zahtevajo plačilo glavnice in/ali obresti v določenem časovnem obdobju v prihodnosti in so hkrati dolg do nerezidenta določenega gospodarstva. Neto zunanji dolg je izpeljan iz razlike med terjatvami in obveznostmi tovrstnih instrumentov do nerezidentov. Koncept zunanjega dolga ne vsebuje vrednosti lastniških instrumentov ter finančnih derivativov.

Podrobna metodološka pojasnila glede podatkov ekonomskih odnosov s tujino so na voljo na spletni strani <https://www.bsi.si/statistika/podatkovne-serije/metodoloske-opombe-casovnih-vrst/ekonomski-odnosi-s-tujino>.

## POSAMEZNI METODOLOŠKI POUČENI

### 1. IZKAZOVANJE NEPOSREDNIH NALOŽB

V okviru statistike plačilne bilance in stanja mednarodnih naložb se uporablja **načelo**, ki loči imetja ter obveznosti iz neposrednih naložb. Po tem načelu so izkazane tudi neposredne naložbe v tabeli plačilne bilance v pričujoči informaciji ekonomskih odnosov s tujino (stran 4). Za analitične namene se podatki neposrednih naložb še vedno prikazujejo tudi po načelu smeri naložbe. Po obeh načelih so podatki neposrednih naložb prikazani v tabeli v okviru sklopa A2) FINANČNI RAČUN na strani 8.

Neposredne naložbe - primerjava metodologije po načelu imetja/obveznosti in po načelu smeri naložb

I. SMER NALOŽBE	II. IMETJA/OBVEZNOSTI	
1 Neto neposredne naložbe (2-11)	Neto neposredne naložbe (B-J)	A
2 Slovenske neposredne naložbe v tujini (3+4)	Neposredne naložbe/imetja (C+D)	B
3 Lastniški kapital	Lastniški kapital	C
4 Dolžniški instrumenti/neto (5-8)	Dolžniški instrumenti/imetja (E+F+G)	D
5 Imetja (6+7)	Direktni vlagatelji	E
6 Med direktno povezanimi družbami	Prejemniki naložb	F
7 Med sestriškimi družbami (nadzor rezidenta)	Sestrske družbe (H+I)	G
8 Obveznosti (9+10)	Končna družba nadzora je rezident	H
9 Med direktno povezanimi družbami	Končna družba nadzora je nerezident	I
10 Med sestriškimi družbami (nadzor rezidenta)		
11 Tuje neposredne naložbe v Sloveniji (12+13)	Neposredne naložbe - obveznosti (K+L)	J
12 Lastniški kapital	Lastniški kapital	K
13 Dolžniški instrumenti/neto (17-14)	Dolžniški instrumenti/obveznosti (M+N+O)	L
14 Imetja (15+16)	Direktni vlagatelji	M
15 Med direktno povezanimi družbami	Prejemniki naložb	N
16 Med sestriškimi družbami (nadzor nerezidenta)	Sestrske družbe (P+R)	O
17 Obveznosti (18+19)	Končna družba nadzora je rezident	P
18 Med direktno povezanimi družbami	Končna družba nadzora je nerezident	R
19 Med sestriškimi družbami (nadzor nerezidenta)		



## 2. OBRAVNAVA GOTOVINSKIH EUR TRANSAKCIJ IN STANJ TERJATEV IN OBVEZNOSTI V POGOJIH EMU (od 2007 dalje)

- Slovenija izkazuje tehnične terjatve/obveznosti do evrosistema (v postavki imetja oz. obveznosti / gotovina in vloge / centralna banka / kratka ročnost), ki so enake razliki med zneskom bankovcev, ki po kapitalnem ključu pripadajo Sloveniji, in zneskom bankovcev, ki jih je centralna banka dejansko izdala. Dohodek iz tega naslova se uvrsti med *primarne dohodke* v tekočem računu plačilne bilance.
- Hkrati se izkaže tudi neto obveznost iz naslova izvoza gotovine (v postavki obveznosti / gotovina in vloge / centralna banka / kratka ročnost) kot razlika med zneskom bankovcev, ki po kapitalnem ključu pripadajo Sloveniji, in oceno celotne gotovine v obtoku v Sloveniji.

Ta sistem knjiženja transakcij v praksi v plačilni bilanci lahko povzroči večje statistične napake, saj temelji na oceni gotovine v obtoku, ki je zelo težko izmerljiva.

## 3. OCENA REINVESTIRANIH DOBIČKOV

Podatki o reinvestiranih dobičkih za leti 2018 in 2019 še niso na voljo oziroma niso revidirani, zato je v mesečne podatke vključena ocena (od triletnega mesečnega povprečja dejanskih podatkov o celotnih dobičkih, zmanjšanih za izredne dobičke (vir so letna poročila o naložbah), se odštevajo dividende in drugi dobički, izplačani v tekočem mesecu).