

**BANKA  
SLOVENIJE**  
EVROSISTEM

FINANČNA STABILNOST

# POSLOVANJE BANK V TEKOČEM LETU, GIBANJA NA KAPITALSKEM TRGU IN OBRESTNE MERE



JULIJ 2013

## **KAZALO**

1. Glavne značilnosti in izkazi poslovanja bank	1
2. Obrestne mere bank	3
3. Kapitalski trg in vzajemni skladi	5
4. Kakovost terjatev bank	7

## GLAVNE ZNAČILNOSTI IN IZKAZI POSLOVANJA BANK\*

Tabela 1: Aktiva in pasiva bank, stanje 31. maj 2013

BILANCA STANJA	Stanje		Struktura		Prir. v mio EUR		Rasti v %	
	dec. 12	v %	maj. 13	v %	v maju 13 v 2013 kum.		v maju 13 medletno	
<i>Stanja v mio EUR; rasti v %</i>								
<b>Aktiva</b>	<b>46.119</b>	<b>100,0</b>	<b>46.037</b>	<b>100,0</b>	<b>379,9</b>	<b>-81,8</b>	<b>0,8</b>	<b>-7,2</b>
Denar v blagajni in stanje na računih pri CB	1.604	3,5	1.982	4,3	492,8	378,0	33,1	21,5
<b>Kreditni</b>	<b>35.498</b>	<b>77,0</b>	<b>34.938</b>	<b>75,9</b>	<b>-48,5</b>	<b>-559,9</b>	<b>-0,1</b>	<b>-8,6</b>
<b>a) Bankam</b>	<b>4.269</b>	<b>9,3</b>	<b>4.850</b>	<b>10,5</b>	<b>226,2</b>	<b>580,7</b>	<b>4,9</b>	<b>-3,9</b>
banke doma	3.089	6,7	2.912	6,3	-49,8	-177,2	-1,7	-9,1
banke tujina	1.180	2,6	1.938	4,2	275,9	757,9	16,6	5,1
banke kratkoročno	1.256	2,7	2.075	4,5	316,2	819,2	18,0	4,5
banke dolgoročno	3.014	6,5	2.775	6,0	-129,8	-238,5	-4,5	-9,4
banke v domači valuti	3.900	8,5	4.373	9,5	157,7	473,3	3,7	-6,3
banke doma v tuji valuti	370	0,8	477	1,0	68,5	107,4	16,8	25,5
<b>b) Nebančnemu sektorju</b>	<b>30.962</b>	<b>67,1</b>	<b>29.876</b>	<b>64,9</b>	<b>-265,4</b>	<b>-1086,4</b>	<b>-0,9</b>	<b>-9,3</b>
od tega nefinančnim družbam	16.440	35,6	15.761	34,2	-122,6	-679,3	-0,8	-12,8
gospodinjstvom	8.847	19,2	8.684	18,9	-38,5	-163,0	-0,4	-3,1
državi	1.753	3,8	1.682	3,7	-67,5	-71,2	-3,9	9,7
drugim fin. org.	1.468	3,2	1.397	3,0	-7,9	-71,3	-0,6	-21,5
tujcem	2.403	5,2	2.308	5,0	-28,5	-94,5	-1,2	-9,3
<b>c) Dolžniški vredn. papirji in druga finan. sredstva iz skupine kred. in terj.</b>	<b>266</b>	<b>0,6</b>	<b>212</b>	<b>0,5</b>	<b>-9,3</b>	<b>-54,3</b>	<b>-4,2</b>	<b>0,8</b>
<b>Finančna sredstva skupaj/VP</b>	<b>7.300</b>	<b>15,8</b>	<b>7.423</b>	<b>16,1</b>	<b>-63,3</b>	<b>122,9</b>	<b>-0,8</b>	<b>-7,3</b>
<b>Finančna sredstva namenjena trgovanju</b>	<b>301</b>	<b>0,7</b>	<b>295</b>	<b>0,6</b>	<b>-46,9</b>	<b>-6,3</b>	<b>-13,7</b>	<b>-49,9</b>
od tega dolžniški vrednostni papirji	79	0,2	130	0,3	-14,6	50,8	-10,1	-50,0
... vrednostni papirji (VP) države	19	0,0	78	0,2	-15,0	60,0	-16,0	72,8
<b>Fin. sredst. pripozn. po pošt. vredn. skozi izkaz posl. izida</b>	<b>253</b>	<b>0,5</b>	<b>207</b>	<b>0,4</b>	<b>-8,1</b>	<b>-45,9</b>	<b>-3,8</b>	<b>-28,3</b>
od tega dolžniški vrednostni papirji	212	0,5	167	0,4	-8,9	-45,2	-5,0	-33,4
... vrednostni papirji (VP) države	109	0,2	96	0,2	0,3	-13,5	0,3	-14,6
<b>Finančna sredstva, razpoložljiva za prodajo</b>	<b>4.213</b>	<b>9,1</b>	<b>4.539</b>	<b>9,9</b>	<b>-32,3</b>	<b>326,4</b>	<b>-0,7</b>	<b>-1,5</b>
od tega dolžniški vrednostni papirji	3.792	8,2	4.175	9,1	-0,8	383,0	0,0	2,3
... vrednostni papirji (VP) države	2.702	5,9	3.176	6,9	7,1	473,2	0,2	15,2
<b>Finančna sredstva v posesti do zapadlosti</b>	<b>2.534</b>	<b>5,5</b>	<b>2.382</b>	<b>5,2</b>	<b>24,0</b>	<b>-151,3</b>	<b>1,0</b>	<b>-5,5</b>
od tega dolžniški vrednostni papirji	2.534	5,5	2.382	5,2	24,0	-151,3	1,0	-5,5
... vrednostni papirji (VP) države	2.223	4,8	2.065	4,5	19,8	-158,5	1,0	-2,0
<b>Dolgoročne naložbe v kapital družb v skupini</b>	<b>640</b>	<b>1,4</b>	<b>652</b>	<b>1,4</b>	<b>0,0</b>	<b>11,9</b>	<b>0,0</b>	<b>-7,7</b>
<b>Ostalo</b>	<b>1.077</b>	<b>2,3</b>	<b>1.042</b>	<b>2,3</b>	<b>-1,1</b>	<b>-34,7</b>	<b>-0,1</b>	<b>-2,6</b>
<b>Pasiva</b>	<b>46.119</b>	<b>100,0</b>	<b>46.037</b>	<b>100,0</b>	<b>379,9</b>	<b>-81,8</b>	<b>0,8</b>	<b>-7,2</b>
<b>Fin. obveznosti do Evrosistema</b>	<b>4.013</b>	<b>8,7</b>	<b>3.841</b>	<b>8,3</b>	<b>-110,1</b>	<b>-172,1</b>	<b>-2,8</b>	<b>0,7</b>
<b>FO, merjene po odplačni vrednosti (vloge)</b>	<b>37.803</b>	<b>82,0</b>	<b>38.040</b>	<b>82,6</b>	<b>663,9</b>	<b>236,5</b>	<b>1,8</b>	<b>-7,5</b>
<b>a) Obveznosti do bank</b>	<b>10.698</b>	<b>23,2</b>	<b>9.386</b>	<b>20,4</b>	<b>-313,3</b>	<b>-1311,9</b>	<b>-3,2</b>	<b>-18,8</b>
od tega do domačih bank	3.077	6,7	2.895	6,3	-47,2	-182,3	-1,6	-9,3
od tega do tujih bank	7.621	16,5	6.491	14,1	-266,1	-1129,7	-3,9	-22,5
<b>b) Obveznosti do neban. sekt. (vloge NS)</b>	<b>23.856</b>	<b>51,7</b>	<b>25.321</b>	<b>55,0</b>	<b>1036,4</b>	<b>1465,1</b>	<b>4,3</b>	<b>3,5</b>
od tega do nefinančnih družb (podjetij)	3.714	8,1	4.092	8,9	78,2	378,4	1,9	7,6
gospodinjstev	14.829	32,2	14.505	31,5	-81,2	-324,4	-0,6	-3,3
države	3.023	6,6	4.192	9,1	1040,8	1169,1	33,0	34,3
drugih finančnih organizacij	1.270	2,8	1.295	2,8	-6,0	24,9	-0,5	-16,7
tujcev	713	1,5	949	2,1	8,8	236,1	0,9	37,5
<b>c) Dolžniški vrednostni papirji</b>	<b>2.165</b>	<b>4,7</b>	<b>2.239</b>	<b>4,9</b>	<b>-14,4</b>	<b>73,9</b>	<b>-0,6</b>	<b>-33,2</b>
<b>d) Podrejene obveznosti</b>	<b>866</b>	<b>1,9</b>	<b>857</b>	<b>1,9</b>	<b>-3,6</b>	<b>-9,4</b>	<b>-0,4</b>	<b>-40,9</b>
<b>e) Druge finančne obveznosti, merjene po odplačni vrednosti</b>	<b>217</b>	<b>0,5</b>	<b>236</b>	<b>0,5</b>	<b>-41,3</b>	<b>18,9</b>	<b>-14,9</b>	<b>-16,5</b>
<b>FO, vez. na fin. sred. brez pog. za odpr. pripozn.</b>	<b>0</b>	<b>0,0</b>	<b>0</b>	<b>0,0</b>	<b>-45,7</b>	<b>0,0</b>	<b>...</b>	<b>...</b>
tuje banke	0	0,0	0	0,0	-45,7	0,0	...	...
<b>Rezervacije</b>	<b>193</b>	<b>0,4</b>	<b>186</b>	<b>0,4</b>	<b>4,2</b>	<b>-6,8</b>	<b>2,3</b>	<b>-20,4</b>
<b>Kapital</b>	<b>3.731</b>	<b>8,1</b>	<b>3.668</b>	<b>8,0</b>	<b>-92,4</b>	<b>-63,0</b>	<b>-2,5</b>	<b>-7,4</b>
<b>Ostalo</b>	<b>379</b>	<b>0,8</b>	<b>303</b>	<b>0,7</b>	<b>-40,0</b>	<b>-76,4</b>	<b>-11,7</b>	<b>-31,2</b>
<b>BILANČNA VSOTA</b>	<b>46.119</b>	<b>100,0</b>	<b>46.037</b>	<b>100,0</b>	<b>379,9</b>	<b>-81,8</b>	<b>0,8</b>	<b>-7,2</b>

\* Podatki o poslovanju bank v tej publikaciji temeljijo na knjigovodskih podatkih bank, ki se metodološko razlikujejo od statističnih podatkov. Podatki o posojilih se razlikujejo še zato, ker podatki v tej publikaciji vključujejo tudi posojila tujcem, upoštevajo neto princip (zneski zmanjšani za popravke vrednosti) ter ne vključujejo netržnih vrednostnih papirjev.

Tabela 2: Izkaz poslovnega izida 2011, 2012 in 2013 (jan-maj)

<b>IZKAZ POSLOVNEGA IZIDA</b>	2011		2012		2013		Medl. rast.		
	jan.-dec.	Strukt. v %	jan.-dec.	Strukt. v %	jan.-maj.	Strukt. v %	jan.-maj.	v % maj 2013/2012	
v mio EUR; rasti v %									
Prihodki od obresti	2.207,4		1.944,1		902,1		684,4	-24,1	
Odhodki od obresti	1.189,9		1.057,8		501,8		366,0	-27,1	
<b>Čiste obresti</b>	<b>1.017,5</b>	<b>70,3</b>	<b>886,3</b>	<b>56,6</b>	<b>400,3</b>	<b>71,4</b>	<b>318,4</b>	<b>68,5</b>	<b>-20,5</b>
<b>Neobrestni prihodki</b>	<b>429,3</b>	<b>29,7</b>	<b>679,4</b>	<b>43,4</b>	<b>160,5</b>	<b>28,6</b>	<b>146,4</b>	<b>31,5</b>	<b>-8,8</b>
od tega neto opravnine	346,5	23,9	339,4	21,7	141,2	25,2	140,4	30,2	-0,6
od tega čisti dobički/izgube iz FS in obvez. namenjenih trgovanju	-10,0	-0,7	-2,4	-0,2	-2,9	-0,5	8,0	1,7	...
<b>Bruto dohodek</b>	<b>1.446,8</b>	<b>100,0</b>	<b>1.565,7</b>	<b>100,0</b>	<b>560,7</b>	<b>100,0</b>	<b>464,8</b>	<b>100,0</b>	<b>-17,1</b>
<b>Operativni stroški</b>	<b>776,6</b>	<b>53,7</b>	<b>742,7</b>	<b>47,4</b>	<b>308,0</b>	<b>54,9</b>	<b>292,2</b>	<b>62,9</b>	<b>-5,1</b>
<b>Neto oslabitve in rezervacije</b>	<b>1.206,8</b>	<b>83,4</b>	<b>1.599,4</b>	<b>102,2</b>	<b>302,9</b>	<b>54,0</b>	<b>290,0</b>	<b>62,4</b>	<b>-4,3</b>
od tega neto oslabitve FS mer.po odplač.vred.in rezervacije	949,6	65,6	1.200,6	76,7	280,6	50,0	191,7	41,2	-31,7
<b>Dobiček pred obdavčitvijo</b>	<b>-536,5</b>	<b>-37,1</b>	<b>-776,4</b>	<b>-49,6</b>	<b>-50,1</b>	<b>-8,9</b>	<b>-117,4</b>	<b>-25,3</b>	<b>-134,2</b>
Davki	94,5		22,3		-22,8		9,3		...
Dobiček po obdavčitvi	-442,0		-754,0		-72,9		-108,1		...

Tabela 3: Nekateri kazalci poslovanja (v %)

	2011	Konec obdobja		
		2012	maj 2012	maj 2013
<b>Profitabilnost</b>				
Marža finančnega posredništva*	2,87	3,23	2,75	2,46
Donos na aktivo (ROA)	-1,06	-1,60	-0,24	-0,62
Donos na kapital (ROE)	-12,54	-19,04	-2,99	-7,45
Obrestna marža na obrestonosno aktivo	2,13	1,93	2,07	1,77
Neto neobrestni prihodki/oper. stroški	55,28	91,48	52,10	50,10
<b>Stroški poslovanja</b>				
Stroški dela/povp. aktiva	0,83	0,82	0,83	0,83
Drugi stroški/povp. aktiva	0,71	0,71	0,66	0,70
<b>Kvaliteta aktive</b>				
Oslabitve finančnih sredstev merjenih po odplačni vrednosti/Bruto aktiva	5,88	8,05	6,36	8,30

*Bruto dohodek/povp. akt.\**

## OBRETNOSTNE MERE BANK

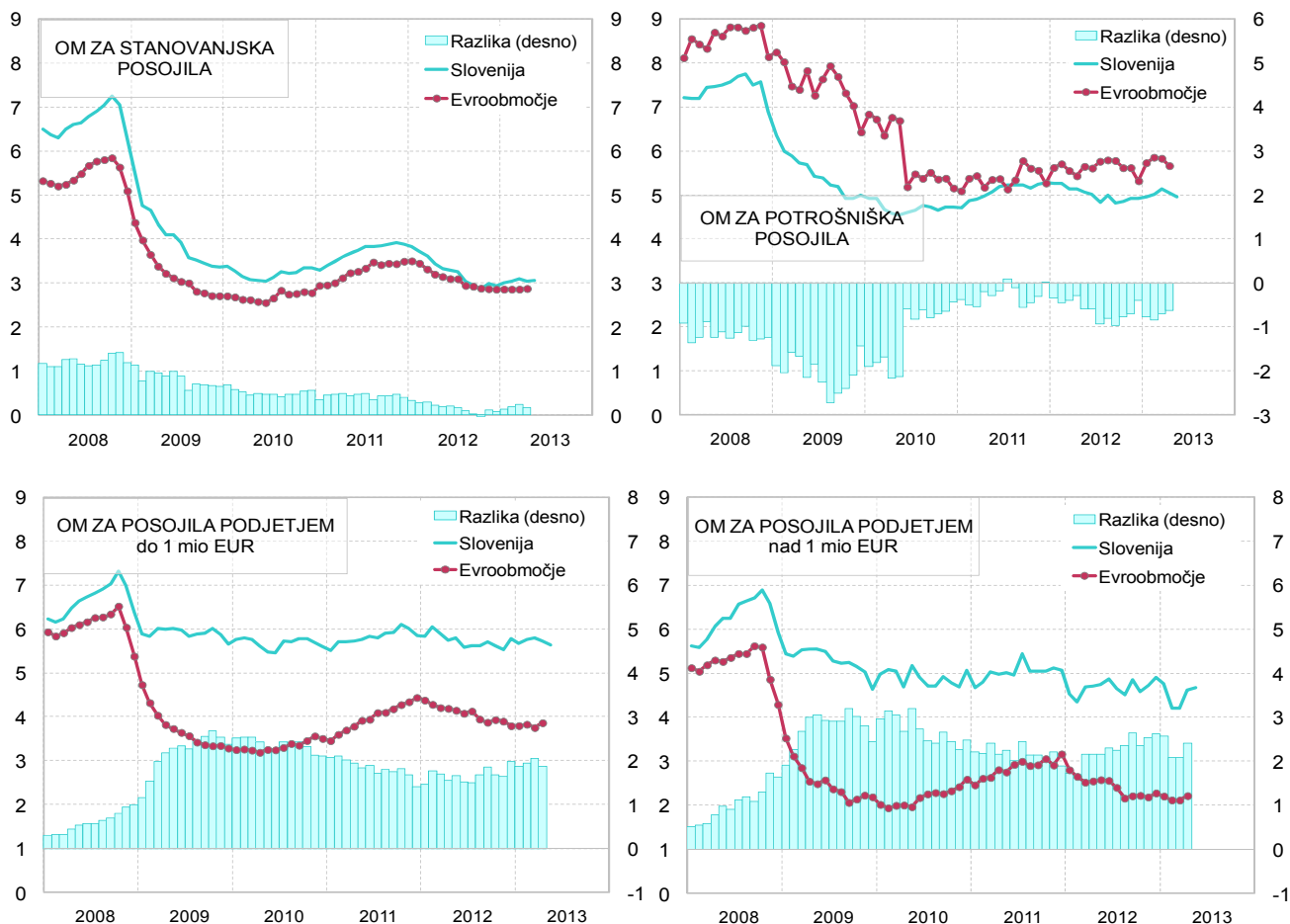
Slika 1: Primerjava slovenskih obrestnih mer za nova posojila z obrestnimi merami v evroobmočju v odstotkih<sup>1</sup>

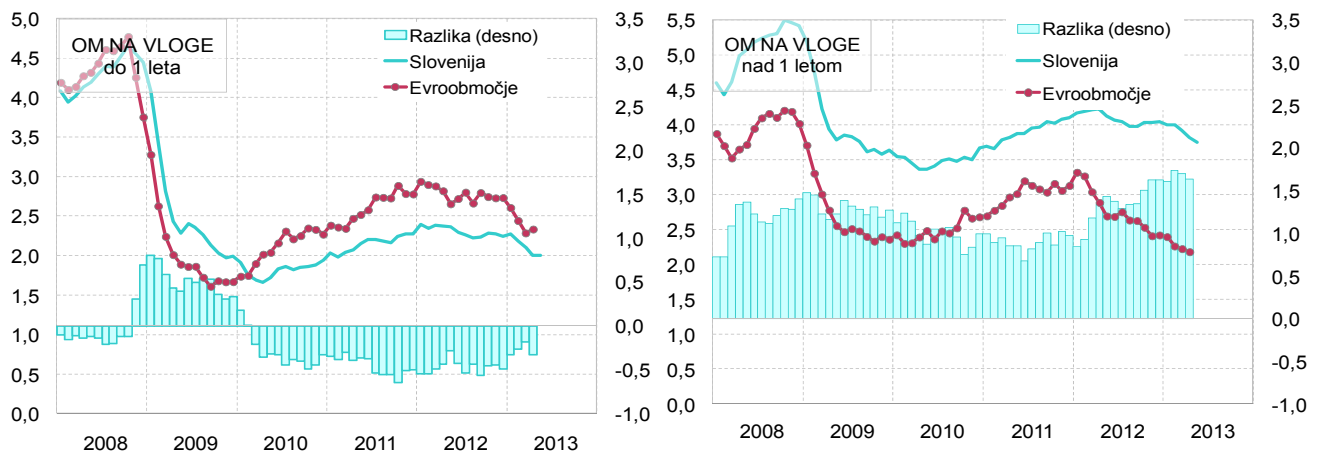
Tabela 4: Primerjava slovenskih obrestnih mer z obrestnimi merami v evroobmočju v odstotkih

Obrestna mera ECB	Posojila <sup>1</sup>								Vloge gospodinjstev				
	Gospodinjstvom				Podjetjem				do 1 leta		nad 1 letom		
	Stanovajska EMU	Stanovajska SLO	Potrošniška EMU	Potrošniška SLO	do 1 mio EUR EMU	do 1 mio EUR SLO	nad 1 mio EUR EMU	nad 1 mio EUR SLO	EMU	SLO	EMU	SLO	
dec.08	2,50	5,1	6,3	8,1	6,9	5,4	6,4	4,3	5,9	3,8	4,4	4,0	5,4
dec.09	1,00	2,7	3,4	6,4	5,0	3,3	5,6	2,2	4,6	1,7	2,0	2,4	3,6
dec.10	1,00	2,8	3,3	5,2	4,7	3,5	5,6	2,6	5,1	2,3	1,9	2,7	3,7
dec.11	1,00	3,5	3,9	5,3	5,3	4,4	5,8	3,2	5,1	2,8	2,3	3,1	4,1
mar.12	1,00	3,3	3,6	5,5	5,1	4,2	5,9	2,5	4,7	2,9	2,4	3,0	4,2
jun.12	1,00	3,1	3,3	5,6	5,0	4,1	5,6	2,6	4,9	2,7	2,3	2,7	4,1
sep.12	0,75	2,9	3,0	5,8	4,8	3,9	5,7	2,2	4,9	2,8	2,2	2,6	4,0
dec.12	0,75	2,9	2,9	5,3	4,9	3,8	5,8	2,3	4,9	2,7	2,2	2,4	4,0
jan.13	0,75	2,9	3,0	5,7	5,0	3,8	5,7	2,2	4,8	2,6	2,3	2,4	4,0
feb.13	0,75	2,9	3,0	5,9	5,0	3,8	5,8	2,1	4,2	2,4	2,2	2,3	4,0
mar.13	0,75	2,9	3,1	5,8	5,1	3,8	5,8	2,1	4,2	2,3	2,1	2,2	3,9
apr.13	0,75	2,9	3,0	5,7	5,0	3,9	5,7	2,2	4,6	2,3	2,0	2,2	3,8
maj.13	0,50	-	3,1	-	5,0	-	5,6	-	4,7	-	2,0	-	3,8

Opomba: <sup>1</sup> Upoštevana so evrska posojila pri katerih je pogodbeno obrestna mera variabilna ali fiksna začetna obrestna mera do enega leta. Od maja 2005 so podatki za Slovenijo metodološko usklajeni z metodologijo ECB, pred tem pa so ocenjeni na podlagi poročila osmih bank.

Vir: Banka Slovenije, ECB

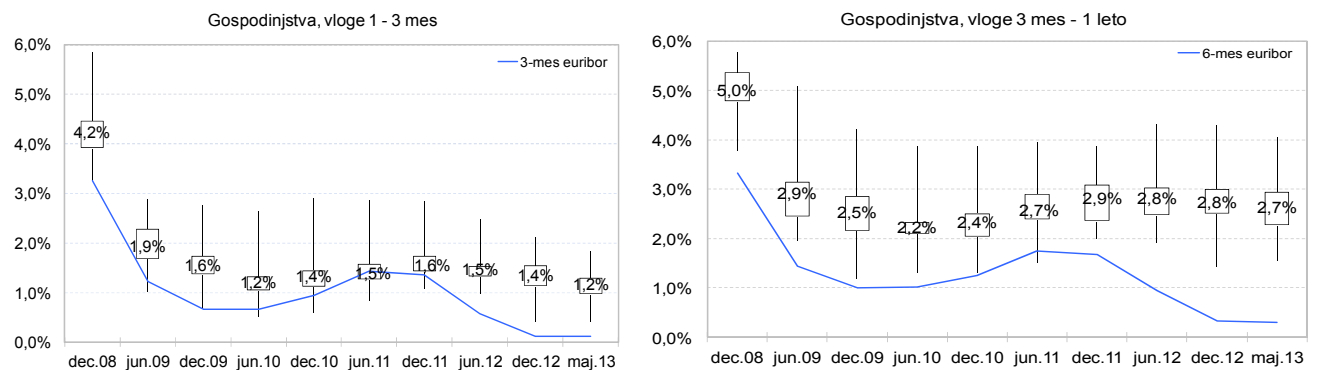
Slika 2: Primerjava slovenskih obrestnih mer z obrestnimi merami v evroobmočju za nove vloge gospodinjstev v odstotkih<sup>1</sup>



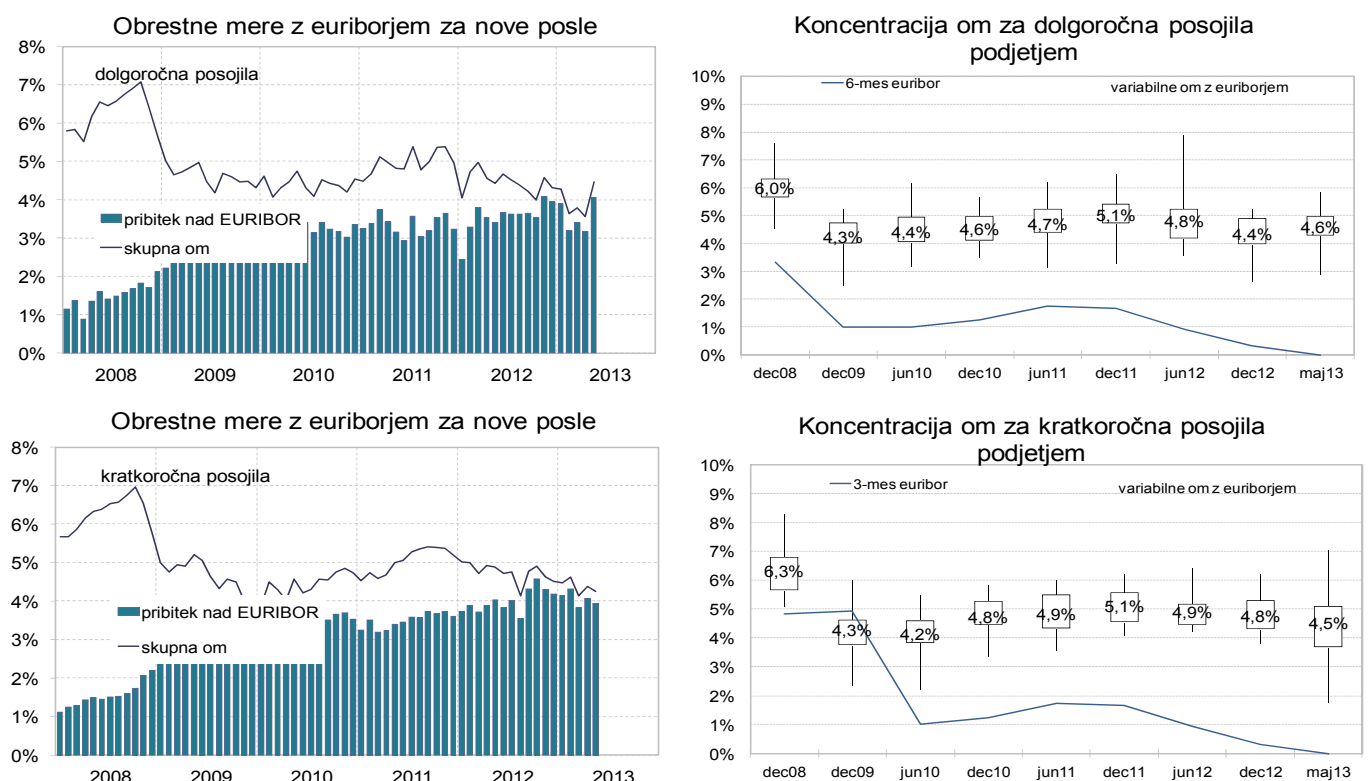
Opomba: <sup>1</sup> Za Slovenijo so podatki o realiziranih obrestnih merah za vloge na voljo od maja 2005 dalje. Razlika do evroobmočja pred tem datumom je izračunana iz deklariranih obrestnih mer.

Vir: Banka Slovenije, ECB

Slika 3: Razpršenost obrestnih mer za vloge gospodinjstvom



Slika 4: Obrestne mere za posojila podjetjem



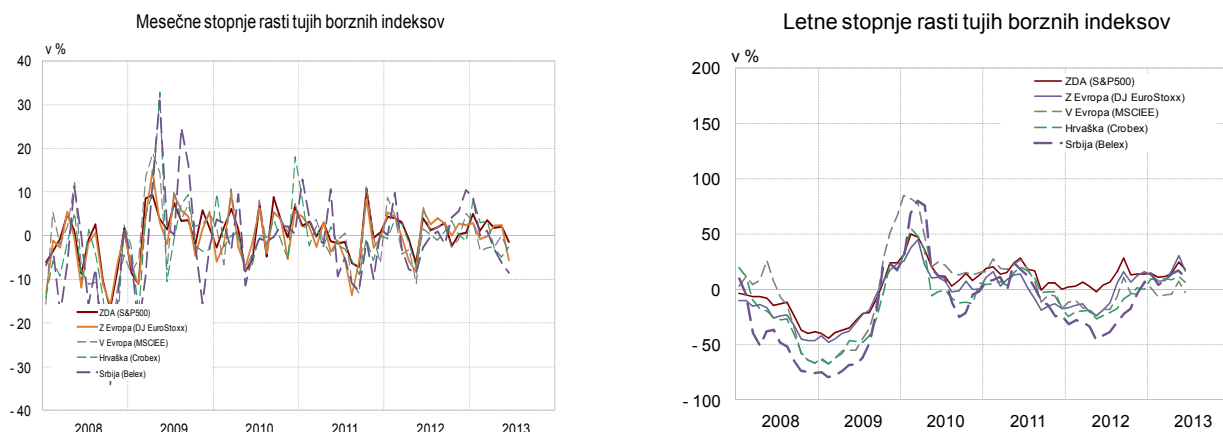
KAPITALSKI TRG IN VZAJEMNI SKLADI

Slika 5: Mesečne in letne rasti slovenskih borznih indeksov



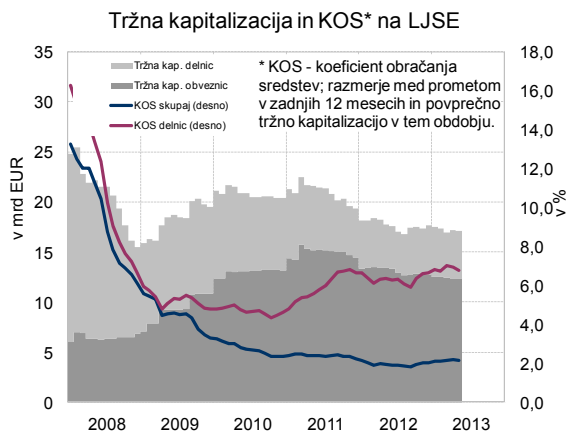
Vir: Ljubljanska borza, Vzajemci.com, ATVP, lastni preračuni

Slika 6: Mesečne in letne rasti tujih borznih indeksov



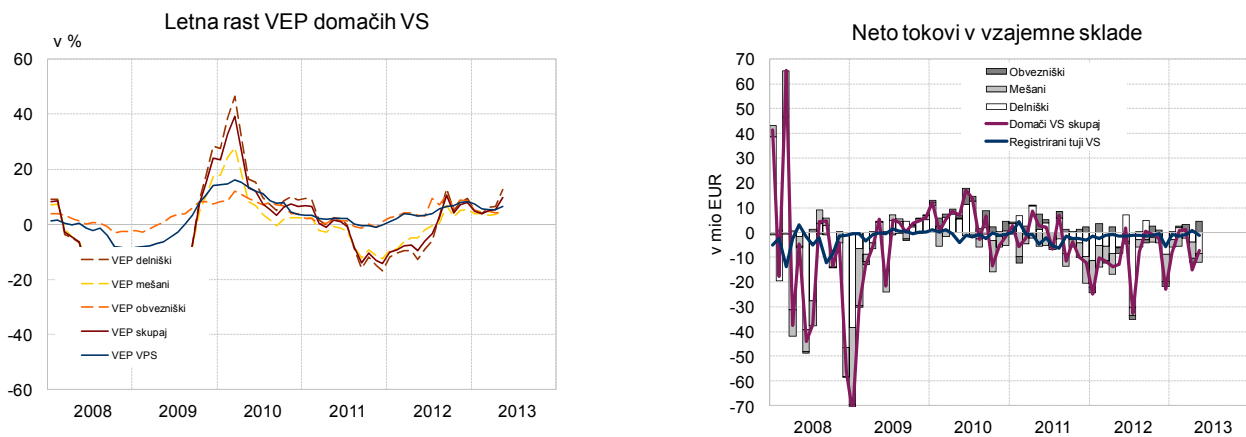
Vir: Bloomberg

Slika 7: Tržna kapitalizacija in koeficient obračanja sredstev na Ljubljanski borzi



Vir: Ljubljanska borza

Slika 8: Letne stopnje rasti VEP in mesečni neto denarni tokovi v vzajemne sklade



Vir: Vzajemci.com, ATVP

Tabela 5: Struktura naložb vzajemnih skladov

	Jan	Feb	Mar	Apr	Maj	Jun	Jul	Avg	Sep	Okt	Nov	Dec	Povp. leta
<b>2012</b>													
Sredstva VS skupaj (v mio EUR)	1.878	1.907	1.913	1.889	1.804	1.811	1.847	1.833	1.894	1.845	1.843	1.835	1.858
Delnice (v %)	16,7	15,9	16,6	16,4	15,6	14,6	13,7	13,4	13,7	13,7	13,2	13,4	14,7
Obveznice (v %)	4,6	4,4	4,5	4,5	4,7	4,4	4,2	4,2	4,1	4,4	4,3	4,6	4,4
Bančni depoziti (v %)	7,5	7,3	8,3	8,5	8,0	7,5	7,1	8,7	8,0	7,4	7,3	7,4	7,7
Tuđe naložbe (v %)	70,9	71,9	70,4	70,4	70,9	72,9	74,3	73,2	73,7	74,2	74,6	74,2	72,6
Drugo (v %)	0,4	0,5	0,3	0,2	0,7	0,6	0,7	0,5	0,5	0,4	0,6	0,4	0,5
<b>2013</b>													
Sredstva VS skupaj (v mio EUR)	1.833	1.865	1.888	1.860	1.848								1.859
Delnice (v %)	13,1	12,2	11,3	11,1	10,9								11,7
Obveznice (v %)	4,5	4,2	3,9	3,6	3,4								3,9
Bančni depoziti (v %)	7,0	7,4	7,2	7,0	6,7								7,1
Tuđe naložbe (v %)	75,1	75,9	77,4	78,1	78,5								77,0
Drugo (v %)	0,3	0,3	0,3	0,2	0,5								0,3

Vir: ATVP



## KAKOVOST TERJATEV BANK

## a) Kakovost celotnega kreditnega portfelja - razvrščenih terjatev bank

Tabela 6: Bonitetna struktura vseh razvrščenih terjatev in pokritost z rezervacijami in oslabitvami

	31.12.2011			31.12.2012			31.05.2013		
	Razvrščene terjatve	Oslabitve	Pokritost terjatev z oslabitvami (v %)	Razvrščene terjatve	Oslabitve	Pokritost terjatev z oslabitvami (v %)	Razvrščene terjatve	Oslabitve	Pokritost terjatev z oslabitvami (v %)
Skupaj (v mio EUR)	49.466	3.249	6,57	47.876	4.169	8,71	47.125	4.293	9,11
	Struktura v %			Struktura v %			Struktura v %		
A	66,02	3,3	0,3	57,34	2,0	0,3	58,05	1,8	0,3
B	22,65	14,6	4,2	28,13	12,5	3,9	26,78	12,5	4,3
C	5,13	20,9	26,8	5,59	17,2	26,8	5,99	17,6	26,8
D	5,50	50,6	60,4	8,20	59,9	63,6	8,43	59,8	64,6
E	0,70	10,6	100,0	0,74	8,5	100,0	0,75	8,3	100,0

Tabela 7<sup>1</sup>: Zamude vseh razvrščenih terjatev pri bankah po skupinah komitentov

	Razvrščene terjatve, struktura v %			Delež terjatev z zamudami v posamezni skupini komitentov					
	dec. 11	dec. 12	maj 13	skupne zamude			od tega: zamude nad 90 dni		
				dec. 11	dec. 12	maj 13	dec. 11	dec. 12	maj 13
Skupaj (v mio EUR)	49.466	47.876	47.125	9.462	9.180	9.799	5.547	6.904	7.507
	v %								
Podjetja	49,1	47,5	46,4	28,8	31,6	35,5	18,5	24,0	26,9
DFO	4,4	4,2	4,1	25,3	31,4	29,4	18,9	24,5	27,2
Gospodinjstva <sup>1)</sup>	20,7	20,8	20,7	10,2	-	2,4	4,5	4,9	1,6
obrniki	2,1	2,0	1,9	21,7	23,8	26,2	14,1	14,9	17,8
prebivalstvo <sup>1)</sup>	18,6	18,9	18,8	8,9	-	0,0	3,5	3,8	0,0
Tujci	11,4	10,8	11,6	15,5	20,0	21,2	8,7	15,8	16,7
Država	5,7	7,5	7,1	28,6	2,3	2,0	0,8	0,5	0,8
Banke in hranilnice	7,5	7,1	6,9	0,2	0,7	0,2	0,1	0,0	0,0
Centralna banka	0,8	1,7	3,0	0,0	0,0	0,0	0,0	0,0	0,0
Drugo	0,4	0,3	0,2	0,0	0,0	0,0	0,0	0,0	0,0
Skupaj	100,0	100,0	100,0	19,1	19,2	20,8	11,2	14,4	15,9

1) Podatki za zamude prebivalstva za leti 2011 in 2012 so ocenjeni na podlagi letnih anket bank. Ocene so upoštevane tudi v agregatu gospodinjstev.

## b) Kakovost razvrščenih terjatev samo do podjetij (nefinančnih podjetij)

Tabela 8<sup>1</sup>: Zamude razvrščenih terjatev do nefinančnih podjetij pri bankah po dejavnostih

	Število podjetij z zamudo <sup>1)</sup>		Deleži števila zamudnikov v skupnem številu podjetij v dejavnosti				Povprečno število dni zamude pri zamudnikih		Delež razvrščene aktive zamudnikov v dejavnosti			
	dec. 12	maj 13	skupaj z zamudo		z zamudo nad 90 dni		dec. 12	maj 13	skupaj z zamudo		z zamudo nad 90 dni	
			dec. 12	maj 13	dec. 12	maj 13			dec. 12	maj 13	dec. 12	maj 13
Kmetijstvo, gozdarstvo, rib., rud.	49	50	22,7	23,5	15,3	16,4	391,5	500,6	22,2	17,8	15,6	7,0
Predelovalne dejavnosti	909	929	22,3	23,0	14,9	16,0	473,1	459,0	25,5	30,3	17,4	17,9
Elektrika, plin in voda, saniranje ok.	55	61	12,4	13,2	7,0	7,8	113,0	232,2	12,9	9,5	2,8	4,2
Gradbeništvo	1083	1106	37,6	39,1	31,0	32,2	574,4	702,7	69,3	69,2	60,7	63,4
Trgovina	1428	1462	21,9	22,7	15,4	16,4	502,7	440,8	21,8	29,8	14,5	20,8
Promet in skladiščenje	383	370	27,1	26,4	19,9	20,6	545,5	719,0	13,6	12,7	11,7	11,6
Gostinstvo	327	328	31,0	31,3	21,8	22,5	290,7	294,3	40,5	52,8	21,3	31,9
Informacije in komunikacije	208	214	14,3	14,9	8,2	9,6	802,0	832,1	28,2	33,2	24,4	27,1
Finančno posredništvo	52	52	30,6	31,7	21,8	25,6	503,4	574,8	52,6	59,3	43,4	51,8
Poslovanje z nepremičninami	211	212	31,1	31,8	21,7	24,9	490,7	563,4	26,6	28,2	19,9	23,9
Strokovne in druge poslovne dej.	812	839	15,7	16,5	10,8	11,8	576,1	583,3	27,3	32,4	21,0	24,8
Javne storitve	175	192	13,2	14,2	8,7	9,1	279,4	199,0	18,2	36,9	12,5	14,3
Skupaj	5692	5815	22,4	23,1	16,0	17,0	513,1	552,8	31,5	35,5	24,0	26,9

Opomba: <sup>1)</sup> Vključena so tudi ukinjena podjetja in podjetja, ki so v postopku stečaja oz. likvidacije.

Opomba: <sup>1)</sup> Podatki o zamudah od maja 2012 dalje so poročani po spremenjenem Navodilu za izvajanje Sklepa o ocenjevanju izgub iz kreditnega tveganja bank in hranilnic, po katerem se kot obveznost v zamudi šteje vsota vseh zapadlih obveznosti dolžnika do banke najkasneje, ko ta presega 2% črpane izpostavljenosti do tega dolžnika ali 50.000 EUR, vendar ni manjša kot 200 EUR.