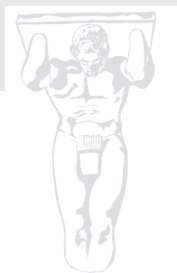


**BANKA  
SLOVENIJE**  
EVROSISTEM



**MESEČNA INFORMACIJA  
O POSLOVANJU BANK**

MAREC 2019

## KRATEK KOMENTAR K DOGAJANJU V BANČNEM SEKTORJU

Bilančna vsota bančnega sistema se je decembra 2018 povečala za 269 mio EUR, v celotnem lanskem letu pa za 831 mio EUR na 38,8 mrd EUR. Rast bilančne vsote je bila tako lani z 2,2 % nekoliko nižja kot v letu 2017.

Rast posojil nebančnemu sektorju se je decembra močno upočasnila, dosegla je 3,3 % medletno, kar je posledica zmanjšanja posojil nefinančnim družbam in baznega učinka. Ob razmeroma skromnih mesečnih prirastih posojil nefinančnim družbam v drugi polovici lanskega leta je bila medletna rast razmeroma stabilna, nekoliko pod 3 %, ob močnejšem decembrskem znižanju (za 103,5 mio EUR) pa se je znižala na 2,2 %. Stabilna rast se je nadaljevala pri posojilih gospodinjstvom. Ta so se lani povečala za 7 % oziroma 659 mio EUR. Nominalno povečanje stanovanjskih in potrošniških posojilih je bilo že drugo leto zapored skoraj enako, vendar stopnja rasti ostaja precej različna. Rast stanovanjskih posojil je bila leta 2018 razmeroma stabilna in je decembra dosegla 4,7 % medletno, medtem ko se je rast potrošniških posojil glede na predhodno leto rahlo znižala, a ostala z 11,8 % odstotki visoka.

Vloge nebančnega sektorja so se v letu 2018 povečale za 5,3 %. Vloge gospodinjstev so se povečale za 6,8 % oziroma 1.198 mio EUR, na 18,7 mrd EUR. Lani se je rast vlog nefinančnih družb močno upočasnila in bila ob koncu leta nižja od rasti vlog gospodinjstev. Struktura ročnosti vlog se je ponovno spremenila v smeri naraščanja deleža vpoglednih vlog, vendar se je ta povečal manj kot v preteklih letih. Konec decembra 2018 je dosegel 72,4 % vseh vlog nebančnega sektorja oziroma 75,2 % vseh vlog gospodinjstev.

V letu 2018 so banke znižale nedonosne izpostavljenosti (NPE) v vseh segmentih kreditnega portfelja. Delež NPE se je na ravni bančnega sistema do konca 2018 znižal na 4,0 % oziroma 1,7 mrd EUR. V nefinančnih podjetjih je delež NPE znižan na 8,4 %, njihov obseg pa predstavlja dve tretjini celotnih NPE bančnega sistema.

Vse banke so leta 2018 poslovale z dobičkom, ki je na ravni bančnega sistema pred obdavčitvijo znašal 532 mio EUR, kar je 20 % več kot leta 2017. Višji so bili tako neto obrestni kot neto neobrestni prihodki, k ugodnemu poslovnemu rezultatu pa so prispevali tudi pozitivni učinki dejavnikov na strani porabe dohodka. Rast obrestnih prihodkov je posledica rasti posojil, obrestni odhodki pa ostajajo nizki zaradi stroškovno ugodne strukture financiranja. Banke so lani nekoliko znižale operativne stroške. Poleg tega so drugo leto zapored neto sproščale oslabitve in rezervacije, leta 2018 v skupni višini 48 mio EUR, kar je 12 % več kot leto prej.

### KAZALO

1. Glavne značilnosti in izkazi poslovanja bank	1
2. Obrestne mere bank	3
3. Kakovost kreditnega portfelja bank	5
4. Poslovanje lizing družb	7

## 1. GLAVNE ZNAČILNOSTI IN IZKAZI POSLOVANJA BANK\*

Tabela 1.1: Aktiva in pasiva bank, stanje 31.12.2018

BILANCA STANJA	Stanje		Struktura		Stanje		Struktura		Prir. v mio EUR		Rast v %	
	dec.08	v %	dec.17	v %	dec.18	v dec.18	v dec.18	v 2018	v dec.18	medletno		
<b>Aktiva</b>	<b>47.948</b>	<b>100,0</b>	<b>37.946</b>	<b>100,0</b>	<b>38.777</b>	<b>100,0</b>	<b>268,5</b>	<b>830,6</b>	<b>0,7</b>	<b>2,2</b>		
Denar v blagajni, stanje na rač. pri CB in vpogl. vloge pri bankah	1.250	2,6	4.187	11,0	4.713	12,2	367,2	526,9	8,4	12,6		
<b>Kreditni bankam po odpl. vrednosti (vklj. s CB)</b>	<b>4.101</b>	<b>8,6</b>	<b>2.085</b>	<b>5,5</b>	<b>1.596</b>	<b>4,1</b>	<b>-138,5</b>	<b>-488,6</b>	<b>-8,0</b>	<b>-23,4</b>		
domačim bankam	2.673	5,6	824	2,2	821	2,1	-61,9	-3,1	-7,0	-0,4		
tujim bankam	1.428	3,0	1.261	3,3	776	2,0	-76,6	-485,4	-9,0	-38,5		
kratkoročni krediti bankam	2.056	4,3	888	2,3	598	1,5	-44,2	-290,3	-6,9	-32,7		
dolgoročni krediti bankam	2.046	4,3	1.197	3,2	998	2,6	-94,3	-198,3	-8,6	-16,6		
<b>Kreditni nebančnemu sektorju*</b>	<b>33.718</b>	<b>70,3</b>	<b>21.523</b>	<b>56,7</b>	<b>22.236</b>	<b>57,3</b>	<b>-49,4</b>	<b>713,1</b>	<b>-0,2</b>	<b>3,3</b>		
od tega nefinančnim družbam	20.260	42,3	8.288	21,8	8.470	21,8	-103,5	182,6	-1,2	2,2		
gospodinjstvom	7.558	15,8	9.419	24,8	10.078	26,0	39,4	658,6	0,4	7,0		
državi	506	1,1	1.980	5,2	1.740	4,5	1,1	-240,2	0,1	-12,1		
drugim fin. org.	2.829	5,9	1.142	3,0	1.058	2,7	-2,7	-83,7	-0,3	-7,3		
tujcem	2.515	5,2	663	1,7	858	2,2	16,0	194,9	1,9	29,4		
<b>Druga finan. sredstva iz skupine kred. in terj. (po odpl. vredn.)</b>	<b>0</b>	<b>0,0</b>	<b>161</b>	<b>0,4</b>	<b>128</b>	<b>0,3</b>	<b>-6,3</b>	<b>-32,5</b>	<b>-4,7</b>	<b>-20,2</b>		
<b>Vrednostni papirji (VP)/finančna sredstva (FS)**</b>	<b>7.323</b>	<b>15,3</b>	<b>8.776</b>	<b>23,1</b>	<b>8.870</b>	<b>22,9</b>	<b>90,2</b>	<b>94,0</b>	<b>1,0</b>	<b>1,1</b>		
<b>a) FS v posesti za trgovanje</b>	<b>1.177</b>	<b>2,5</b>	<b>93</b>	<b>0,2</b>	<b>90</b>	<b>0,2</b>	<b>14,0</b>	<b>-2,6</b>	<b>18,3</b>	<b>-2,9</b>		
od tega dolžniški VP	571	1,2	59	0,2	49	0,1	11,7	-10,5	31,8	-17,7		
...dolžniški VP države	56	0,1	59	0,2	49	0,1	11,7	-10,5	31,8	-17,7		
<b>b) FS, obvezno merjena po PV prek PI, ki niso v pos. za trgovanje</b>	<b>0</b>	<b>0,0</b>	<b>15</b>	<b>0,0</b>	<b>61</b>	<b>0,2</b>	<b>10,0</b>	<b>46,7</b>	<b>19,4</b>	<b>318,1</b>		
od tega dolžniški VP	0	0,0	0	0,0	0	0,0	0,0	0,0	0,0	0,0		
<b>c) FS, določena za merjenje po PV prek PI</b>	<b>179</b>	<b>0,4</b>	<b>9</b>	<b>0,0</b>	<b>6</b>	<b>0,0</b>	<b>0,0</b>	<b>-3,3</b>	<b>-0,5</b>	<b>-35,7</b>		
od tega dolžniški VP	163	0,3	9	0,0	6	0,0	0,0	-3,3	-0,5	-35,7		
...dolžniški VP države	0	0,0	3	0,0	0	0,0	0,0	-3,3	0,0	-100,0		
<b>d) FS merjena po PV prek DVD</b>	<b>4.552</b>	<b>9,5</b>	<b>7.314</b>	<b>19,3</b>	<b>5.395</b>	<b>13,9</b>	<b>-23,8</b>	<b>-1918,8</b>	<b>-0,4</b>	<b>-26,2</b>		
od tega dolžniški VP	4.318	9,0	7.065	18,6	5.189	13,4	-12,3	-1875,5	-0,2	-26,5		
...dolžniški VP države	2.875	6,0	4.965	13,1	3.600	9,3	-28,2	-1365,4	-0,8	-27,5		
<b>e) Dolžniški VP po odplačni vrednosti</b>	<b>1.415</b>	<b>3,0</b>	<b>1.345</b>	<b>3,5</b>	<b>3.317</b>	<b>8,6</b>	<b>90,0</b>	<b>1972,1</b>	<b>2,8</b>	<b>146,6</b>		
od tega dolžniški VP države	1.182	2,5	1.163	3,1	2.655	6,8	67,1	1491,4	2,6	128,2		
<b>Naložbe v kapital odvisnih družb, skupaj obvladovanih družb in pridruženih družb</b>	<b>627</b>	<b>1,3</b>	<b>503</b>	<b>1,3</b>	<b>515</b>	<b>1,3</b>	<b>-3,1</b>	<b>12,6</b>	<b>-0,6</b>	<b>2,5</b>		
<b>Ostala aktiva</b>	<b>928</b>	<b>1,9</b>	<b>712</b>	<b>1,9</b>	<b>717</b>	<b>1,9</b>	<b>8,5</b>	<b>5,2</b>	<b>1,2</b>	<b>0,7</b>		
<b>Pasiva</b>	<b>47.948</b>	<b>100,0</b>	<b>37.946</b>	<b>100,0</b>	<b>38.777</b>	<b>100,0</b>	<b>268,5</b>	<b>830,6</b>	<b>0,7</b>	<b>2,2</b>		
<b>Finančne obveznosti, merjene po odplačni vrednosti (vloge)</b>	<b>41.895</b>	<b>87,4</b>	<b>32.833</b>	<b>86,5</b>	<b>33.663</b>	<b>86,8</b>	<b>237,9</b>	<b>830,0</b>	<b>0,7</b>	<b>2,5</b>		
<b>a) Fin. obveznosti do CB (Evrosistema)</b>	<b>1.229</b>	<b>2,6</b>	<b>1.141</b>	<b>3,0</b>	<b>1.092</b>	<b>2,8</b>	<b>-0,4</b>	<b>-48,7</b>	<b>0,0</b>	<b>-4,3</b>		
<b>b) Obveznosti do bank</b>	<b>18.168</b>	<b>37,9</b>	<b>3.250</b>	<b>8,6</b>	<b>3.193</b>	<b>8,2</b>	<b>-146,6</b>	<b>-56,8</b>	<b>-4,4</b>	<b>-1,7</b>		
od tega do domačih bank	2.065	4,3	856	2,3	858	2,2	-79,0	1,8	-8,4	0,2		
od tega do tujih bank	16.098	33,6	2.393	6,3	2.335	6,0	-67,7	-58,6	-2,8	-2,4		
<b>c) Obveznosti do neban. sekt. (vloge NS)</b>	<b>20.883</b>	<b>43,6</b>	<b>27.528</b>	<b>72,5</b>	<b>28.979</b>	<b>74,7</b>	<b>356,6</b>	<b>1450,4</b>	<b>1,2</b>	<b>5,3</b>		
od tega do nefinančnih družb (podjetji)	3.728	7,8	6.369	16,8	6.788	17,5	178,1	419,1	2,7	6,6		
gospodinjstev	13.407	28,0	17.535	46,2	18.733	48,3	266,1	1197,9	1,4	6,8		
države	1.879	3,9	1.121	3,0	1.040	2,7	-97,1	-80,7	-8,5	-7,2		
drugih finančnih organizacij	1.065	2,2	1.142	3,0	1.122	2,9	-35,0	-19,2	-3,0	-1,7		
tujcev	475	1,0	1.009	2,7	911	2,3	40,4	-97,9	4,6	-9,7		
<b>d) Dolžniški vrednostni papirji</b>	<b>1.276</b>	<b>2,7</b>	<b>376</b>	<b>1,0</b>	<b>148</b>	<b>0,4</b>	<b>72,6</b>	<b>-228,1</b>	<b>95,7</b>	<b>-60,6</b>		
<b>e) Ostale finančne obveznosti, merjene po odplačni vrednosti***</b>	<b>1.568</b>	<b>3,3</b>	<b>538</b>	<b>1,4</b>	<b>251</b>	<b>0,6</b>	<b>-44,2</b>	<b>-286,8</b>	<b>-15,0</b>	<b>-53,3</b>		
<b>Rezervacije</b>	<b>176</b>	<b>0,4</b>	<b>236</b>	<b>0,6</b>	<b>203</b>	<b>0,5</b>	<b>-0,8</b>	<b>-33,4</b>	<b>-0,4</b>	<b>-14,1</b>		
<b>Kapital</b>	<b>4.010</b>	<b>8,4</b>	<b>4.737</b>	<b>12,5</b>	<b>4.726</b>	<b>12,2</b>	<b>36,5</b>	<b>-10,6</b>	<b>0,8</b>	<b>-0,2</b>		
<b>Ostala pasiva</b>	<b>1.867</b>	<b>3,9</b>	<b>140</b>	<b>0,4</b>	<b>184</b>	<b>0,5</b>	<b>-5,1</b>	<b>44,6</b>	<b>-2,7</b>	<b>31,9</b>		
<b>BILANČNA VSOTA</b>	<b>47.948</b>	<b>100,0</b>	<b>37.946</b>	<b>100,0</b>	<b>38.777</b>	<b>100,0</b>	<b>268,5</b>	<b>830,6</b>	<b>0,7</b>	<b>2,2</b>		

Opombe: \* Krediti nebančnemu sektorju, brez namena za trgovanje, zajemajo "Kredite in druga finančna sredstva po odplačni vrednosti (iz A. VI. iz "Metodologije za izdelavo rekapitulacije

izkaza finančnega položaja", kategorijo "Kreditni (in druga finančna sredstva), določeni za merjenje po PV prek PI" (iz A.III), kategorijo "Kreditni (in druga finančna sredstva), določeni za merjenje po PV prek DVD" (iz A.IV) in kategorijo "Kreditni (in druga finančna sredstva), merjeni po PV prek DVD

\*\*Finančna sredstva/vrednostni papirji v aktivih zajemajo celotna finančna sredstva iz A.II., vključno s krediti namenjenimi trgovanju, iz ostalih skupin finančnih sredstev (A.III., A.IV. in A.V.)

so zajeti lastniški in dolžniški vrednostni papirji, brez kreditov.

\*\*\*Do 31.12.2017 vključuje tudi podrejene obveznosti, z metodologijo MSRP9 je postavka "podrejene obveznosti" ukinjena, te obveznosti so vključene med obveznosti do bank.

\* Podatki o poslovanju bank v tej publikaciji temeljijo na knjigovodskih podatkih bank, ki se metodološko razlikujejo od statističnih podatkov. Podatki o posojilih se razlikujejo še zato, ker podatki v tej publikaciji vključujejo tudi posojila tujcem, upoštevajo neto princip (zneski zmanjšani za popravke vrednosti) ter ne vključujejo netržnih vrednostnih papirjev.

Vir: Banka Slovenije.

Tabela 1.2: Izkaz poslovnega izida 2016, 2017 in 2018

<b>IZKAZ POSLOVNEGA IZIDA</b>	2016		2017		2018		Medl. rast.
	2016	Strukt.	2017	Strukt.	2018	Strukt.	
v mio EUR; rasti v %	jan.-dec.	v %	jan.-dec.	v %	jan.-dec.	v %	jan.-dec.18/ jan.-dec.17
Prihodki od obresti	828,3		767,2		775,3		1,1
Odhodki od obresti	158,4		115,2		103,6		-10,1
<b>Čiste obresti</b>	<b>670,0</b>	<b>59,4</b>	<b>651,9</b>	<b>60,7</b>	<b>671,7</b>	<b>58,2</b>	<b>3,0</b>
<b>Neobrestni prihodki</b>	<b>457,2</b>	<b>40,6</b>	<b>422,2</b>	<b>39,3</b>	<b>481,9</b>	<b>41,8</b>	<b>14,1</b>
od tega neto opravnine	307,4	27,3	313,5	29,2	315,4	27,3	0,6
od tega čisti dobički/izgube iz FS in obvez. namenjenih trgovanju	11,5	1,0	29,6	2,8	13,0	1,1	-56,0
<b>Bruto dohodek</b>	<b>1.127,1</b>	<b>100,0</b>	<b>1.074,2</b>	<b>100,0</b>	<b>1.153,5</b>	<b>100,0</b>	<b>7,4</b>
<b>Operativni stroški</b>	<b>-667,1</b>	<b>-59,2</b>	<b>-673,7</b>	<b>-62,7</b>	<b>-669,5</b>	<b>-58,0</b>	<b>-0,6</b>
<b>Neto dohodek</b>	<b>460,0</b>	<b>40,8</b>	<b>400,5</b>	<b>37,3</b>	<b>488,2</b>	<b>42,3</b>	<b>21,9</b>
<b>Neto oslabitve in rezervacije</b>	<b>-96,3</b>	<b>-8,5</b>	<b>42,7</b>	<b>4,0</b>	<b>47,7</b>	<b>4,1</b>	<b>11,6</b>
<b>Dobiček pred obdavčitvijo</b>	<b>363,7</b>	<b>32,3</b>	<b>443,2</b>	<b>41,3</b>	<b>531,8</b>	<b>46,1</b>	<b>20,0</b>
Davki	-31,2		-18,4		-35,6		92,8
Dobiček po obdavčitvi	332,4		424,8		496,3		16,8

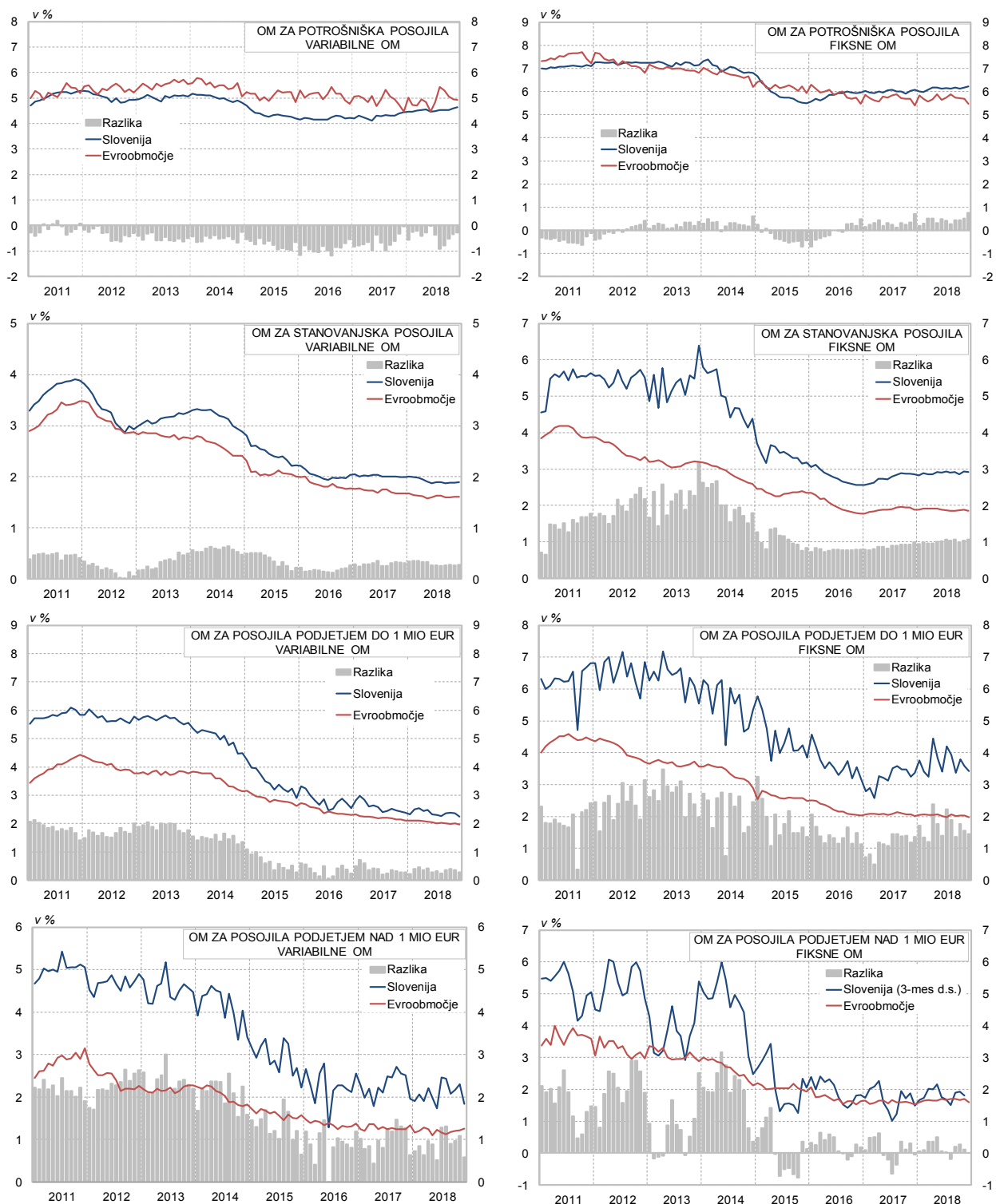
Vir: Banka Slovenije.

Tabela 1.3: Nekateri kazalci poslovanja

v %	2014	2015	2016	2017	2018
<b>Profitabilnost</b>					
Marža finančnega posredništva*	3,10	3,05	3,05	2,88	3,01
Donosnost aktive pred obd. (ROA)	-0,27	0,42	0,99	1,19	1,39
Donosnost kapitala pred obd. (ROE)	-2,69	3,63	7,96	9,58	11,09
Obrestna marža na obrestonosno aktivo	2,18	2,06	1,91	1,83	1,84
Neto neobrestni prihodki/oper. stroški	58,05	60,05	68,53	62,67	71,98
<b>Stroški poslovanja</b>					
Stroški dela/povp. aktiva	0,92	0,97	1,01	1,02	1,02
Drugi stroški/povp. aktiva	0,81	0,84	0,80	0,78	0,73
<b>Kvaliteta aktive</b>					
Popravki in prilagoditev vrednosti za kreditne izgube kreditov bančnemu in nebančnemu sektorju, brez namena za trgovanje v bruto aktivih	8,98	7,84	5,38	4,09	2,64
<i>Bruto dohodek/povp. akt.*</i>					

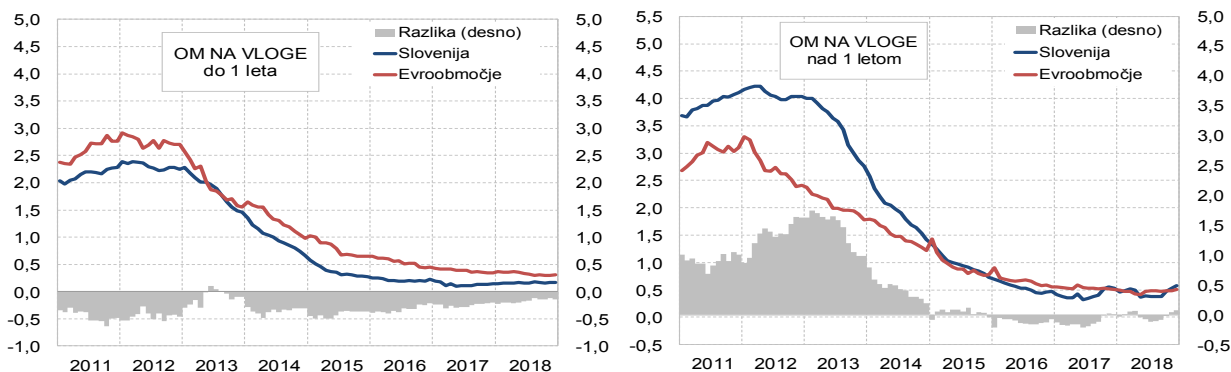
Vir: Banka Slovenije.

## 2. OBRESTNE MERE BANK

Slika 2.1: Primerjava slovenskih obrestnih mer za nova posojila z obrestnimi merami v evroobmočju, variabilne<sup>1</sup> (levo) in fiksne<sup>2</sup> (desno) obrestne mere v odstotkih

Opomba: Za vse obrestne mere v tej prilogi veljajo naslednje definicije: 1) pri **variabilni obrestni meri** so upoštevana posojila, ki so sklenjena z variabilno obrestno mero ali s fiksno obrestno mero za obdobje krajše od enega leta (tudi če je za celotno obdobje zapadlosti posla); 2) pri **fiksni obrestni meri** so upoštevana posojila, ki so sklenjena s fiksno obrestno mero za obdobje daljše od enega leta.

Vir: Banka Slovenije.

Slika 2.2: Primerjava slovenskih obrestnih mer z obrestnimi merami v evroobmočju za nove vloge gospodinjstev v odstotkih<sup>1</sup>

Vir: Banka Slovenije, ECB.

Tabela 2.1: Primerjava slovenskih obrestnih mer z obrestnimi merami v evroobmočju za nove posle sklenjene s variabilno obrestno mero v odstotkih

	Obrestna mera ECB	Posojila								Vloge gospodinjstev 1)			
		Gospodinjstvom				Podjetjem				do 1 leta		nad 1 letom	
		Stanovanjska		Potrošniška		do 1 mio EUR		nad 1 mio EUR		EMU	SLO	EMU	SLO
dec.11	1,00	3,5	3,9	5,2	5,3	4,4	5,8	3,2	5,1	2,8	2,3	3,1	4,1
dec.12	0,75	2,9	2,9	5,2	4,9	3,8	5,8	2,3	4,9	2,7	2,2	2,4	4,0
dec.13	0,25	2,8	3,3	5,5	5,1	3,8	5,5	2,3	4,5	1,6	1,5	1,8	2,8
dec.14	0,05	2,4	2,9	5,1	4,8	3,1	4,5	1,8	3,4	1,0	0,7	1,2	1,4
dec.15	0,05	2,0	2,2	4,8	4,2	2,6	2,9	1,6	2,2	0,7	0,3	0,8	0,7
dec.16	0,00	1,8	2,0	4,8	4,2	2,3	2,5	1,4	2,6	0,4	0,2	0,5	0,5
jan.17	0,00	1,8	2,1	5,1	4,2	2,3	2,8	1,2	2,3	0,4	0,2	0,5	0,4
feb.17	0,00	1,8	2,0	5,1	4,3	2,3	3,0	1,2	2,0	0,4	0,2	0,5	0,4
mar.17	0,00	1,7	2,0	5,0	4,3	2,2	2,8	1,4	2,2	0,4	0,1	0,5	0,4
apr.17	0,00	1,7	2,0	4,8	4,2	2,2	2,6	1,4	1,8	0,4	0,1	0,5	0,4
maj.17	0,00	1,7	2,0	5,1	4,1	2,2	2,6	1,2	2,2	0,4	0,1	0,6	0,4
jun.17	0,00	1,7	2,0	4,7	4,3	2,2	2,6	1,3	2,1	0,4	0,1	0,5	0,3
jul.17	0,00	1,8	2,0	4,9	4,3	2,2	2,4	1,3	2,5	0,4	0,1	0,5	0,3
avg.17	0,00	1,8	2,0	5,3	4,3	2,2	2,4	1,3	2,5	0,4	0,1	0,5	0,4
sep.17	0,00	1,7	2,0	5,1	4,3	2,2	2,5	1,2	2,7	0,4	0,1	0,5	0,4
okt.17	0,00	1,7	2,0	4,9	4,3	2,2	2,5	1,3	2,6	0,4	0,1	0,5	0,5
nov.17	0,00	1,7	2,0	4,7	4,4	2,2	2,4	1,3	2,5	0,3	0,1	0,5	0,5
dec.17	0,00	1,7	2,0	4,5	4,4	2,1	2,4	1,3	2,0	0,3	0,1	0,5	0,5
jan.18	0,00	1,7	2,0	5,0	4,5	2,1	2,3	1,2	1,9	0,4	0,1	0,5	0,5
feb.18	0,00	1,6	2,0	4,7	4,5	2,1	2,5	1,2	2,1	0,4	0,2	0,5	0,5
mar.18	0,00	1,6	2,0	4,7	4,5	2,1	2,6	1,3	1,9	0,4	0,2	0,5	0,5
apr.18	0,00	1,6	2,0	4,9	4,5	2,1	2,5	1,2	2,2	0,4	0,2	0,4	0,5
maj.18	0,00	1,6	1,9	4,8	4,6	2,1	2,5	1,1	2,0	0,4	0,2	0,4	0,4
jun.18	0,00	1,6	1,9	4,5	4,5	2,0	2,3	1,2	1,7	0,3	0,2	0,5	0,4
jul.18	0,00	1,6	1,9	4,9	4,5	2,0	2,3	1,2	2,5	0,3	0,2	0,5	0,4
avg.18	0,00	1,6	1,9	5,4	4,5	2,0	2,3	1,1	2,4	0,3	0,2	0,5	0,4
sep.18	0,00	1,6	1,9	5,3	4,5	2,0	2,4	1,2	2,1	0,3	0,2	0,5	0,4
okt.18	0,00	1,6	1,9	5,1	4,5	2,0	2,4	1,2	2,2	0,3	0,2	0,5	0,5
nov.18	0,00	1,6	1,9	4,9	4,6	2,0	2,4	1,2	2,3	0,3	0,2	0,5	0,5
dec.18	0,00	1,6	1,9	4,9	4,6	2,0	2,2	1,3	1,8	0,3	0,2	0,5	0,6

Opomba 1: Vloge gospodinjstev so razčlenjene po ročnosti, ne glede na način obrestovanja (skupaj so združene fiksne in variabilne obrestne mere).

Tabela 2.2: Primerjava slovenskih obrestnih mer z obrestnimi merami v evroobmočju za nove posle sklenjene s fiksno obrestno mero v odstotkih

	Posojila <sup>1</sup>							
	Gospodinjstvom				Podjetjem			
	Stanovanjska		Potrošniška		do 1 mio EUR		nad 1 mio EUR	
dec.11	3,9	5,6	7,2	7,1	4,4	6,8	3,6	6,2
dec.12	3,3	5,5	6,8	7,2	3,7	6,9	3,0	5,3
dec.13	3,2	6,4	6,8	7,2	3,6	5,5	2,9	4,6
dec.14	2,6	4,4	6,2	6,8	2,9	5,4	2,1	2,9
dec.15	2,4	3,2	5,9	5,5	2,5	3,8	1,9	3,0
dec.16	1,8	2,6	5,5	6,0	2,0	3,2	1,6	2,2
jan.17	1,8	2,6	5,9	6,0	2,1	2,8	1,6	1,6
feb.17	1,8	2,6	5,7	6,0	2,1	2,9	1,5	1,4
mar.17	1,8	2,6	5,6	5,9	2,1	2,6	1,6	3,0
apr.17	1,9	2,7	5,6	6,0	2,1	3,3	1,7	1,8
maj.17	1,9	2,7	5,8	6,0	2,1	3,2	1,6	2,0
jun.17	1,9	2,7	5,7	6,1	2,0	3,1	1,6	0,9
jul.17	1,9	2,8	5,8	6,1	2,1	3,5	1,7	1,1
avg.17	1,9	2,8	5,9	6,0	2,1	3,6	1,6	-
sep.17	2,0	2,9	5,7	6,0	2,1	3,5	1,6	1,3
okt.17	2,0	2,9	5,7	5,9	2,1	3,5	1,6	2,6
nov.17	1,9	2,9	5,7	6,0	2,1	3,3	1,6	1,3
dec.17	1,9	2,9	5,4	6,1	2,0	3,4	1,5	1,8
jan.18	1,9	2,8	5,8	6,0	2,0	3,8	1,6	1,4
feb.18	1,9	2,9	5,7	6,0	2,1	3,4	1,6	1,8
mar.18	1,9	2,9	5,6	6,1	2,0	3,2	1,7	2,0
apr.18	1,9	2,9	5,7	6,2	2,1	4,4	1,7	2,2
maj.18	1,9	2,9	5,9	6,2	2,1	3,8	1,7	1,8
jun.18	1,9	2,9	5,6	6,1	2,0	3,4	1,7	2,5
jul.18	1,9	2,9	5,8	6,2	2,0	4,2	1,7	1,0
avg.18	1,9	2,9	5,9	6,1	2,1	3,9	1,7	1,6
sep.18	1,9	2,9	5,7	6,2	2,0	3,4	1,7	1,9
okt.18	1,9	2,9	5,7	6,1	2,0	3,8	1,7	2,2
nov.18	1,9	2,9	5,7	6,2	2,0	3,6	1,7	1,7
dec.18	1,9	2,9	5,5	6,2	2,0	3,4	1,6	1,5

Vir: Banka Slovenije, ECB.

## 3. KAKOVOST KREDITNEGA PORTFELJA BANK

Tabela 3.1<sup>1</sup>: Nedonosne izpostavljenosti po skupinah komitentov

	Izpostavljenosti						Nedonosne izpostavljenosti (NPE)					
	v mio EUR			v %			v mio EUR			v %		
	dec. 17	nov. 18	dec. 18	dec. 17	nov. 18	dec. 18	dec. 17	nov. 18	dec. 18	dec. 17	nov. 18	dec. 18
Podjetja	13.443	13.706	13.676	31,8	32,0	31,8	1.736	1.219	1.153	12,9	8,9	8,4
DFO	1.320	1.193	1.167	3,1	2,8	2,7	33	16	15	2,5	1,3	1,2
Gospodinjstva	10.591	11.289	11.281	25,1	26,3	26,2	350	298	288	3,3	2,6	2,6
obrniki	505	514	521	1,2	1,2	1,2	58	49	45	11,5	9,6	8,7
prebivalstvo	10.085	10.775	10.760	23,9	25,1	25,0	292	249	242	2,9	2,3	2,3
Tujci	7.423	7.338	7.210	17,6	17,1	16,8	396	266	249	5,3	3,6	3,5
Država	5.507	5.437	5.374	13,0	12,7	12,5	15	14	13	0,3	0,3	0,2
Banke in hranilnice	1.014	921	891	2,4	2,2	2,1	0	0	0	0,0	0,0	0,0
Centralna banka	2.891	2.906	3.345	6,8	6,8	7,8	0	0	0	0,0	0,0	0,0
Skupaj	42.235	42.845	42.992	100,0	100,0	100,0	2.530	1.813	1.718	6,0	4,2	4,0

Tabela 3.2: Razvrščene terjatve v zamudi nad 90 dni po skupinah komitentov

	Razvrščene terjatve						Terjatve z zamudami nad 90 dni					
	v mio EUR			v %			v mio EUR			v %		
	dec. 17	nov. 18	dec. 18	dec. 17	nov. 18	dec. 18	dec. 17	nov. 18	dec. 18	dec. 17	nov. 18	dec. 18
Podjetja	13.295	13.368	13.352	37,8	35,8	35,6	700	498	449	5,3	3,7	3,4
DFO	1.314	1.191	1.168	3,7	3,2	3,1	22	8	6	1,7	0,7	0,5
Gospodinjstva	10.590	11.289	11.281	30,1	30,2	30,1	312	251	239	3,0	2,2	2,1
obrniki	505	514	521	1,4	1,4	1,4	38	33	30	7,4	6,4	5,7
prebivalstvo	10.085	10.775	10.760	28,7	28,8	28,7	275	218	209	2,7	2,0	1,9
Tujci	3.188	4.281	4.169	9,1	11,5	11,1	245	167	144	7,7	3,9	3,5
Država	2.843	3.349	3.286	8,1	9,0	8,8	7	7	6	0,2	0,2	0,2
Banke in hranilnice	1.010	977	928	2,9	2,6	2,5	0	0	0	0,0	0,0	0,0
Centralna banka	2.891	2.906	3.345	8,2	7,8	8,9	0	0	0	0,0	0,0	0,0
Skupaj	35.132	37.361	37.530	100,0	100,0	100,0	1.287	930	845	3,7	2,5	2,3

Tabela 3.3: Nedonosne izpostavljenosti do nefinančnih podjetij po dejavnostih

	Znesek izpostavljenosti			Znesek nedonosne izpostavljenosti (NPE)			Delež NPE		
	v mio EUR			v mio EUR			v %		
	dec. 17	nov. 18	dec. 18	dec. 17	nov. 18	dec. 18	dec. 17	nov. 18	dec. 18
Kmetijstvo, gozdarstvo o, rib., rud.	153	138	142	21	16	16	13,9	11,7	11,3
Predelovalne dejavnosti	3.745	4.019	4.011	256	198	187	6,8	4,9	4,6
Elektrika, plin in voda, saniranje ok.	1.005	1.052	1.041	17	15	13	1,7	1,5	1,3
Gradbeništvo	1.118	1.133	1.097	265	203	195	23,7	17,9	17,8
Trgovina	2.538	2.599	2.568	538	432	411	21,2	16,6	16,0
Promet in skladičenje	1.726	1.779	1.745	99	61	49	5,8	3,4	2,8
Gostinstvo	442	442	434	72	54	50	16,3	12,3	11,5
Informacije in komunikacije	702	572	658	35	11	10	5,0	1,8	1,6
Finančno posredništvo	84	42	45	55	9	9	65,2	21,0	19,9
Poslovanje z nepremičninami	572	527	548	227	111	106	39,6	21,0	19,4
Strokovne in druge poslovne dej.	1.059	1.109	1.094	114	86	82	10,8	7,7	7,5
Javne storitve	297	294	292	37	23	23	12,3	7,9	7,9
Skupaj	13.443	13.706	13.676	1.736	1.219	1.153	12,9	8,9	8,4

Vir: Banka Slovenije.

Opomba: <sup>1</sup> Podatki o nedonosni izpostavljenosti so izračunani na podlagi spremenjenega poročanja bank po Navodilu za izvajanje Sklepa o poročanju monetarnih finančnih institucij v skladu s CRD IV oz. EBA definicijo, objavljene z Izvedbeno uredbo Komisije (EU) št. 2015/227 (Uradni list EU, št. 48/2015 z dne 20.2.2015).

Tabela 3.4: Razvrščene terjatve v zamudi nad 90 dni do nefinančnih podjetij po dejavnostih

	Znesek razvrščenih terjatev			Znesek razvrščenih terjatev z zamudo nad 90 dni			Delež razvrščenih terjatev z zamudo nad 90 po dejavnosti		
	v mio EUR			v mio EUR			v %		
	dec.17	nov.18	dec.18	dec.17	nov.18	dec.18	dec.17	nov.18	dec.18
Kmetijstvo, gozdarstvo, rib., rud.	153	138	142	9	6	6	6,2	4,7	4,5
Predelovalne dejavnosti	3.751	4.008	4.002	146	121	90	3,9	3,0	2,3
Elektrika, plin in voda, saniranje ok.	1.001	1.042	1.031	7	6	6	0,7	0,5	0,5
Gradbeništvo	1.119	1.132	1.095	227	159	150	20,2	14,0	13,7
Trgovina	2.496	2.370	2.351	102	81	74	4,1	3,4	3,2
Promet in skladiščenje	1.695	1.748	1.714	16	9	8	0,9	0,5	0,5
Gostinstvo	442	435	429	36	22	22	8,0	5,1	5,2
Informacije in komunikacije	668	547	633	22	2	2	3,3	0,3	0,3
Finančno posredništvo	73	42	45	3	5	5	3,5	11,2	10,5
Poslovanje z nepremičninami	571	526	548	44	24	23	7,7	4,5	4,2
Strokovne in druge poslovne dej.	1.029	1.087	1.070	72	56	55	7,0	5,2	5,1
Javne storitve	296	294	292	17	8	8	5,7	2,7	2,7
<b>Skupaj</b>	<b>13.295</b>	<b>13.368</b>	<b>13.352</b>	<b>700</b>	<b>498</b>	<b>449</b>	<b>5,3</b>	<b>3,7</b>	<b>3,4</b>

Vir: Banka Slovenije.



## 4. POSLOVANJE LIZING DRUŽB

### Pregled poslovanja lizingških družb

- **Poslovanje lizingških družb je bilo v letu 2018 zaznamovano z nadaljnjo rastjo novih poslov.** Vrednost novih poslov se je v primerjavi z letom 2017 povečala za 1,9 %, na 1,1 mrd EUR. Nadaljevala se je rast novih premičninskih poslov, ki je kljub znižanju dosegla 6,5 % medletno. Glavni vir novih poslov ostajajo osebna vozila ter ostala komercialna in tovorna vozila, ki so predstavljala 87,8 % oziroma 957 mio EUR vseh premičninskih poslov. Nepremičninski posli so se v letu 2018 dodatno znižali na 10 mio EUR, medtem ko so v letu 2017 dosegli 56 mio EUR. Podjetja in gospodinjstva ostajajo glavni vir novih poslov, saj so ti posli predstavljali več kot 99 % vseh novih poslov, razmerje pa med obema sektorjema ostaja za podjetja 52,8 % in gospodinjstva 46,8 % vseh novih poslov.
- **Pozitiven trend pri novih poslih s premičninami se odraža v nadaljnji rasti stanja premičninskih poslov, medtem ko se je celotno stanje poslov v letu 2018 znižalo.** Na znižanje celotnega stanja poslov za 3,4 % na 2,3 mrd EUR je vplival umik lizingških družb od sklepanja nepremičninskih poslov in prenehanje poslovanja posameznih lizingških družb v letu 2018, ki so bila v preteklosti ustanovljena zgolj za projektno financiranje nepremičninskih poslov. Stanje premičninskih poslov se je v letu 2018 povečalo za 6,9 %, na 2 mrd EUR, medtem ko se je stanje nepremičninskih poslov zmanjšalo za 37 %, na 353 mio EUR. Posledično se je tudi delež zamud nad 90 dni v letu 2018 znižal za 2 odstotni točki na 5,1 %. Koncentracija zamud se je dodatno povečala saj je imela ena lizingška družba 67 % vseh zamud nad 90.
- **Bilančna vsota se je decembra znižala, kapital pa povečal.** Bilančna vsota se je decembra medletno znižala za 3,5 %, na 2,7 mrd EUR, zaradi prenehanja poslovanja posameznih poročevalcev. Z izključitvijo tega učinka bi se bilančna vsota povečala za 5,2 %. Zaradi nadaljevanja uspešnega poslovanja in dokapitalizacij pa se je kapital v bilancah lizingških družb povečal za 25 %, na 597 mio EUR.

Tabela 4.1: Novoodobreni posli po sektorjih in tipu posla (v mio EUR)

Novoodobreni posli po sektorjih in tipu posla (v mio EUR)										
Obdobje	Nepremičnine					Premičnine				
	NFD	Gosp.	Drugi sekt.	Tujina	Skupaj nep.	NFD	Gosp.	Drugi sekt.	Tujina	Skupaj prem.
2013	152,6	9,6	2,6	1,0	165,9	346,4	373,7	1,2	3,6	724,9
2014	213,8	4,4	22,2	0,4	240,8	356,5	416,7	2,3	3,4	779,0
2015	39,5	3,9	1,3	0,3	45,0	407,2	444,1	1,8	5,8	858,9
2016	49,4	4,4	2,4	0,0	56,2	472,4	440,3	1,1	6,3	920,0
2017	39,5	2,8	10,8	2,9	56,0	520,5	477,8	9,6	6,3	1.014,2
2017 mar.	28,7	2,4	0,1	0,0	31,2	119,1	121,2	1,9	1,9	244,1
jun.	4,1	0,2	6,2	0,1	10,5	137,3	124,2	5,2	2,0	268,7
sep.	1,5	0,2			1,7	109,6	109,8	2,0	2,3	223,7
dec.	5,2	0,0	4,5	2,8	12,6	154,4	122,6	0,5	0,2	277,7
2018 mar.	0,9	0,1	0,1	0,0	1,0	138,6	135,5	0,3	0,3	274,6
jun.	3,4	0,0	0,3		3,7	153,4	135,8	0,4	0,0	289,7
sep.	1,0	0,1	0,0		1,1	119,9	118,7	0,4	0,1	239,1
dec.	3,9	0,2	0,5		4,6	155,4	120,4	0,3	0,2	276,3

Tabela 4.2: Stanje poslov po sektorjih in tipu posla (v mio EUR)

Stanje poslov po sektorjih in tipu posla (v mio EUR)										
Obdobje	Nepremičnine					Premičnine				
	NFD	Gosp.	Drugi sekt.	Tujina	Skupaj nep.	NFD	Gosp.	Drugi sekt.	Tujina	Skupaj prem.
2013	1.342,9	120,0	158,2	1,7	1.622,9	781,9	936,7	10,7	55,0	1.784,3
2014	1.087,3	97,6	118,7	1,7	1.305,5	745,2	945,1	7,2	47,8	1.745,3
2015	899,4	79,2	96,7	2,0	1.077,3	712,7	963,8	5,6	50,0	1.732,0
2016	556,5	59,9	52,5	3,2	672,2	710,6	933,4	3,7	23,7	1.671,3
2017	468,8	49,2	44,0	2,0	564,0	816,5	1.018,8	12,5	4,4	1.852,2
2017 mar.	539,2	56,2	50,0	0,5	645,8	714,4	952,9	5,5	24,1	1.696,9
jun.	517,3	53,3	42,0	2,5	615,0	742,1	976,2	10,1	24,5	1.752,8
sep.	644,5	53,6	49,3	2,3	749,8	775,0	988,1	12,0	15,6	1.790,7
dec.	468,8	49,2	44,0	2,0	564,0	816,5	1.018,8	12,5	4,4	1.852,2
2018 mar.	434,5	43,0	43,6	3,6	524,7	827,4	1.052,3	12,1	4,0	1.895,9
jun.	358,8	41,3	42,0	2,5	444,6	862,0	1.076,9	16,2	2,7	1.957,8
sep.	333,9	39,6	33,5	1,5	408,4	865,8	1.061,7	15,2	2,6	1.945,3
dec.	286,3	35,8	29,7	1,3	353,1	888,4	1.074,2	14,5	2,6	1.979,7

Tabela 4.3: Posli po ročnosti in tipu posla

Novoodobreni posli po ročnosti (v mio EUR)												
Obdobje	Do 1 leta		1-5 let		5-10 let		Nad 10 let		Skupaj			
	Prem.	Nepr.	Prem.	Nepr.	Prem.	Nepr.	Prem.	Nepr.	Prem.	Nepr.	Vsi posli	
2013	125,7	100,4	296,8	12,3	299,6	15,8	2,8	37,4	724,9	165,9	890,8	
2014	124,9	50,0	339,0	77,1	314,6	74,9	0,6	38,8	779,0	240,8	1.019,8	
2015	151,1	13,7	350,3	9,6	353,3	12,0	4,3	9,7	858,9	45,0	903,9	
2016	178,2	31,5	352,8	8,1	385,5	11,8	3,6	4,7	920,0	56,2	976,2	
2017	210,8	34,0	368,7	3,8	434,2	2,0	0,4	16,2	1.014,2	56,0	1.070,2	
2017 mar.	51,9	27,4	87,3	2,3	105,0	0,2		1,3	244,1	31,2	275,3	
jun.	55,1	1,1	99,9	0,8	113,4	1,1	0,3	7,5	268,7	10,5	279,2	
sep.	45,3	1,0	79,6	0,1	98,8	0,4	0,0	0,2	223,7	1,7	225,4	
dec.	58,5	4,5	102,0	0,6	117,1	0,3	0,1	7,2	277,7	12,6	290,3	
2018 mar.	55,5	0,1	94,5	0,1	124,5	0,2	0,2	0,7	274,6	1,0	275,6	
jun.	59,6	0,0	95,9	0,3	134,1	0,7	0,1	2,7	289,7	3,7	293,4	
sep.	45,5	0,0	76,8	0,1	116,7	0,2	0,0	0,8	239,1	1,1	240,3	
dec.	51,1	0,1	104,1	0,0	121,0	1,3	0,0	3,1	276,3	4,6	280,9	

Stanje poslov po ročnosti (v mio EUR)												
Obdobje	Do 1 leta		1-5 let		5-10 let		Nad 10 let		Skupaj			
	Prem.	Nepr.	Prem.	Nepr.	Prem.	Nepr.	Prem.	Nepr.	Prem.	Nepr.	Vsi posli	
2013	353,2	358,2	1.124,7	471,0	268,8	476,1	37,6	317,5	1.784,3	1.622,9	3.407,2	
2014	316,3	215,2	1.125,7	519,8	288,5	365,8	14,8	204,7	1.745,3	1.305,5	3.050,7	
2015	305,0	172,3	1.099,0	504,2	315,7	295,7	12,3	105,1	1.732,0	1.077,3	2.809,3	
2016	228,2	164,0	1.113,8	290,3	322,9	155,5	6,4	62,3	1.671,3	672,2	2.343,5	
2017	251,1	161,4	1.243,3	189,6	353,0	157,5	4,8	55,5	1.852,2	564,0	2.416,2	
2017 mar.	236,1	186,9	1.135,1	278,6	319,5	139,2	6,2	41,1	1.696,9	645,8	2.342,7	
jun.	236,2	192,1	1.182,2	245,9	329,3	147,1	5,2	29,9	1.752,8	615,0	2.367,9	
sep.	248,8	194,6	1.203,0	313,6	334,0	185,2	4,8	56,4	1.790,7	749,8	2.540,5	
dec.	251,1	161,4	1.243,3	189,6	353,0	157,5	4,8	55,5	1.852,2	564,0	2.416,2	
2018 mar.	249,2	137,9	1.265,7	181,3	378,2	164,8	2,8	40,7	1.895,9	524,7	2.420,7	
jun.	252,3	136,0	1.304,8	135,2	399,7	135,9	1,0	37,5	1.957,8	444,6	2.402,4	
sep.	233,3	125,8	1.301,3	119,6	409,8	126,2	0,8	36,8	1.945,3	408,4	2.353,7	
dec.	226,6	106,1	1.332,9	109,2	419,6	102,6	0,7	35,3	1.979,7	353,1	2.332,9	

Tabela 4.4: Stanje lizinskih poslov z NFD po tipu in dejavnosti posla

Stanje lizinskih poslov z NFD po dejavnostih v mio EUR - Nepremičnine													
Obdobje	Kmet., rud.	Pred. Dej.	Elekt., plin, voda	Gradbe-ništvo	Trgo-vina	Prom., sklad.	Gostin-stvo	Info.kom.dej.	Fin.posr.	Posl.z neprem.	Strok.druge dej.	Javne storitve	Skupaj nepr.
2013	6,2	53,5	6,5	106,7	637,2	14,0	56,2	8,8	3,5	344,6	64,8	41,0	1.342,9
2014	5,6	39,3	2,8	102,3	462,6	13,5	40,5	7,5	6,3	308,7	60,7	37,6	1.087,3
2015	5,5	33,8	7,4	86,1	399,7	11,2	35,7	7,2	1,8	242,2	43,3	25,6	899,4
2016	5,5	27,2	0,9	21,1	204,2	7,3	22,7	7,2	2,8	213,9	18,6	22,3	553,7
2017	0,1	30,0	1,1	25,2	135,9	10,5	19,3	7,1	4,8	158,9	41,3	33,6	467,9
2017 mar.	5,6	25,0	0,8	23,3	186,8	7,1	19,0	5,4	3,3	202,3	38,6	21,0	538,1
jun.	0,1	19,5	0,8	22,8	184,2	7,0	19,8	5,2	3,1	197,3	36,5	20,0	516,3
sep.	0,1	33,1	1,2	25,3	226,9	10,8	23,8	7,3	5,0	234,1	43,6	32,3	643,5
dec.	0,1	30,0	1,1	25,2	135,9	10,5	19,3	7,1	4,8	158,9	41,3	33,6	467,9
2018 mar.	0,1	29,4	1,1	21,4	135,0	10,0	18,2	6,8	4,8	138,1	37,3	32,1	434,1
jun.	0,1	26,8	1,0	12,8	128,8	9,7	17,7	6,7	2,8	84,2	36,6	31,2	358,5
sep.	0,1	16,6	0,9	10,7	122,2	9,3	17,0	6,3	3,4	83,3	34,8	29,2	333,9
dec.	15,0	0,9	8,8	110,0	6,3	12,3	5,1	3,2	66,9	33,4	24,3	286,3	

Stanje lizinskih poslov z NFD po dejavnostih v mio EUR - Premičnine													
Obdobje	Kmet., rud.	Pred. Dej.	Elekt., plin, voda	Gradbe-ništvo	Trgo-vina	Prom., sklad.	Gostin-stvo	Info.kom.dej.	Fin.posr.	Posl.z neprem.	Strok.druge dej.	Javne storitve	Skupaj prem.
2013	9,4	148,4	51,6	77,8	153,8	152,3	29,9	20,9	6,0	9,9	77,1	44,7	781,8
2014	10,1	132,4	41,9	75,5	146,0	163,5	34,4	22,9	3,6	9,4	68,0	37,6	745,2
2015	9,5	113,2	38,8	71,0	145,9	162,8	43,4	13,4	3,6	6,2	70,5	34,4	712,7
2016	11,9	96,7	27,2	65,7	139,1	196,4	52,5	12,3	4,4	4,9	66,4	33,1	710,6
2017	8,6	107,1	28,4	73,0	163,4	237,0	46,6	27,5	5,5	4,8	76,0	38,6	816,5
2017 mar.	10,8	95,1	26,7	66,7	147,3	196,9	44,1	12,0	4,8	4,9	69,2	35,8	714,4
jun.	8,2	98,4	27,6	64,1	151,2	207,5	44,6	12,2	5,4	5,1	80,8	36,9	742,1
sep.	7,8	109,7	27,2	68,1	158,2	219,6	44,1	12,2	5,6	5,4	79,2	37,8	775,0
dec.	8,6	107,1	28,4	73,0	163,4	237,0	46,6	27,5	5,5	4,8	76,0	38,6	816,5
2018 mar.	8,5	111,0	27,4	74,7	170,6	241,4	49,7	24,6	5,2	4,7	73,6	36,1	827,4
jun.	8,7	115,2	26,7	81,1	169,1	254,3	49,9	23,2	4,8	5,0	86,4	37,6	862,0
sep.	9,3	116,4	24,5	87,8	165,6	256,7	47,4	22,9	5,2	5,0	87,4	37,4	865,7
dec.	9,4	129,2	17,6	92,8	167,7	289,9	26,3	24,2	4,9	5,6	87,1	33,7	888,4

Tabela 4.5: Zamude poslov z NFD po tipu in dejavnosti posla

Zamude z NFD po dejavnosti v % (Nepremičnine)														
Obdobje	Kmet., rud.	Pred. Dej.	Elekt., plin, voda	Gradbe-ništvo	Trgo-vina	Prom., sklad.	Gostin-stvo	Info.kom.d ej.	Fin.posr.	Posl.z neprem.	Strok.druge dej.	Javne storitve	Skupaj nepr.	Skupaj (neprem. in prem.)
2013	85,3	10,3	0,0	15,7	2,8	0,4	15,7	4,3	9,2	2,2	13,3	6,0	5,5	9,5
2014	93,7	17,2	0,0	42,9	5,2	3,5	21,2	4,9	5,3	4,2	20,4	7,4	10,8	13,1
2015	95,2	14,5	4,3	45,8	5,5	7,1	23,9	5,6	3,9	8,9	23,1	13,5	13,0	13,5
2016	96,6	4,3	0,5	38,7	8,1	1,1	14,2	0,2	4,6	6,3	14,1	12,3	9,6	9,1
2017	63,6	6,3	0,0	41,0	13,9	27,6	23,1	0,2	36,0	6,6	48,3	7,4	15,6	10,6
2017 mar.	95,6	5,1	0,0	44,2	9,2	1,2	19,6	0,2	4,0	7,1	11,1	16,4	11,1	9,3
jun.	49,6	9,7	0,0	45,0	9,8	1,3	18,0	0,3	4,3	6,5	9,0	12,6	10,2	8,4
sep.	56,7	7,6	0,0	43,5	11,1	26,4	18,4	0,1	36,8	5,3	45,7	7,8	12,8	10,9
dec.	63,6	6,3	0,0	41,0	13,9	27,6	23,1	0,2	36,0	6,6	48,3	7,4	15,6	10,6
2018 mar.	70,2	6,5	0,0	31,6	13,2	29,2	23,2	0,0	36,8	7,8	45,9	7,7	15,1	9,8
jun.	76,9	5,7	0,0	45,0	13,4	30,1	24,2	0,0	1,6	12,5	46,7	8,1	17,3	9,7
sep.	83,2	8,5	0,0	40,5	14,2	30,9	25,6	0,0	1,4	9,6	49,2	8,6	17,4	8,5
dec.	96,6	9,6	1,0	47,9	14,7	2,1	22,4	0,0	1,4	8,4	51,2	5,5	17,1	7,7

Zamude z NFD po dejavnosti v % (Premičnine)														
Obdobje	Kmet., rud.	Pred. Dej.	Elekt., plin, voda	Gradbe-ništvo	Trgo-vina	Prom., sklad.	Gostin-stvo	Info.kom.d ej.	Fin.posr.	Posl.z neprem.	Strok.druge dej.	Javne storitve	Skupaj prem.	Skupaj (neprem. in prem.)
2013	18,6	11,7	12,4	46,7	11,9	9,9	21,3	3,0	13,2	26,6	19,5	17,9	16,5	9,5
2014	15,0	13,8	15,8	43,6	12,4	7,5	21,4	2,3	31,1	33,4	23,7	9,7	16,3	13,1
2015	15,0	10,7	13,4	39,0	11,6	5,3	18,4	7,2	32,6	42,2	19,2	9,5	14,3	13,5
2016	13,3	7,9	15,8	26,7	6,9	2,0	10,3	9,0	20,7	20,9	8,5	7,8	8,6	9,1
2017	7,8	8,1	13,7	15,8	5,8	5,6	5,4	3,9	8,8	13,5	6,2	15,4	7,7	10,6
2017 mar.	8,5	6,9	16,2	26,3	6,3	1,9	7,2	9,2	18,4	20,8	7,9	7,2	7,9	9,3
jun.	10,9	6,8	15,5	17,4	5,7	2,1	6,8	9,1	9,0	19,7	6,4	15,8	7,1	8,4
sep.	11,3	12,2	14,3	17,8	6,1	6,8	6,8	9,0	8,6	18,7	7,0	17,4	9,4	10,9
dec.	7,8	8,1	13,7	15,8	5,8	5,6	5,4	3,9	8,8	13,5	6,2	15,4	7,7	10,6
2018 mar.	7,9	7,6	14,2	17,2	5,5	5,7	5,1	4,4	5,2	12,9	2,3	7,4	7,0	9,8
jun.	7,8	7,3	14,5	15,8	5,1	5,3	5,0	4,7	2,8	11,5	2,3	6,6	6,6	9,7
sep.	5,3	7,1	4,7	11,7	3,1	5,2	1,8	4,7	3,1	8,4	1,8	4,5	5,1	8,5
dec.	5,4	5,6	6,7	10,9	3,0	4,4	2,4	4,4	0,9	3,5	1,8	4,1	4,7	7,7

Tabela 4.6: Odvezti pogodbeni predmeti po vrsti in tipu posla ter prodaja zaseženih predmetov

Odvezti pogodbeni predmeti (Novi posli) v mio EUR										
Obdobje	Fiančni najem		Poslovni najem		Posojila		Skupaj		Skupaj neprem. in prem.	
	Neprem.	Prem.	Neprem.	Prem.	Neprem.	Prem.	Neprem.	Prem.		
2013	17,7	5,9	2,6	2,1	0,0	0,0	20,3	7,9	28,2	
2014	8,7	4,4	0,0	1,1	0,0	0,0	8,7	5,5	14,2	
2015	10,3	7,0	0,0	0,8	0,0	0,0	10,3	7,9	18,2	
2016	8,8	3,9	0,0	1,1	1,4	0,1	10,2	5,1	15,3	
2017	2,9	1,0	0,0	1,0	0,4	0,0	3,3	2,0	5,3	
2017 mar.	0,0	0,2	0,0	0,3	0,0	0,0	0,0	0,5	0,5	
jun.	0,3	0,3	0,0	0,2	0,4	0,0	0,7	0,6	1,3	
sep.	1,7	0,1	0,0	0,1	0,0	0,0	1,7	0,3	2,0	
dec.	0,9	0,3	0,0	0,3	0,0	0,0	0,9	0,6	1,5	
2018 mar.	0,0	0,3	0,0	0,4	0,0	0,0	0,0	0,7	0,7	
jun.	0,0	0,3	0,0	0,2	0,0	0,0	0,0	0,4	0,4	
sep.	0,0	0,2	0,0	0,0	0,0	0,0	0,0	0,2	0,2	
dec.	0,0	0,7	0,0	0,3	0,0	0,0	0,0	1,0	1,0	

Odvezti pogodbeni predmeti (Stanje poslov) v mio EUR										
Obdobje	Fiančni najem		Poslovni najem		Posojila		Skupaj		Skupaj neprem. in prem.	
	Neprem.	Prem.	Neprem.	Prem.	Neprem.	Prem.	Neprem.	Prem.		
2013	141,5	9,0	7,2	0,8	1,5	0,0	150,2	9,8	160,0	
2014	118,0	8,2	4,6	0,7	0,0	0,0	122,5	8,9	131,4	
2015	94,4	7,2	4,6	0,6	0,0	0,0	99,0	7,8	106,8	
2016	70,6	6,4	0,2	0,4	1,4	0,1	72,1	6,9	79,0	
2017	53,0	5,2	0,0	0,4	0,0	0,1	53,0	5,7	58,7	
2017 mar.	66,9	6,3	0,2	0,4	1,4	0,1	68,5	6,8	75,3	
jun.	56,4	6,5	0,2	0,4	0,4	0,1	57,1	7,0	64,1	
sep.	56,0	5,3	0,0	0,3	0,0	0,1	56,0	5,7	61,7	
dec.	53,0	5,2	0,0	0,4	0,0	0,1	53,0	5,7	58,7	
2018 mar.	50,9	5,0	0,0	0,4	0,0	0,1	50,9	5,5	56,4	
jun.	51,0	5,1	0,0	0,3	0,0	0,1	51,0	5,4	56,4	
sep.	49,2	4,7	0,0	0,1	0,0	0,1	49,2	4,8	54,0	
dec.	38,1	4,8	0,0	0,4	0,0	0,1	38,1	5,3	43,4	

Prodaja zaseženih predmetov v mio EUR			
Obdobje	Neprem.	Prem.	Skupaj
2013	4,5	4,1	8,6
2014	12,4	6,2	18,6
2015	2,3	7,9	10,2
2016	6,0	4,1	10,2
2017	2,6	3,0	5,6
2017 mar.	0,4	0,6	1,0
jun.	1,5	0,5	2,0
sep.	0,4	0,6	1,0
dec.	0,3	1,3	1,5
2018 mar.	0,4	0,6	1,1
jun.	0,2	0,4	0,6
sep.	0,0	0,6	0,6
dec.	0,4	0,7	1,0

Tabela 4.7: Uspešnost lizinskih podjetij in viri financiranja

	2013	2014	2015	2016	2017	Q4 2018	Stopnje rasti (v %)					
							2013	2014	2015	2016	2017	Q4 2018
Bilančna vsota (v mio EUR)	3.826	3.461	2.869	2.675	2.809	2.711	-24,8	-9,5	-17,1	-6,7	5,0	-3,5
Kapital (v mio EUR)	5	288	260	400	479	527	-97,5	5570,2	-9,7	53,9	19,7	10,0
Celotni dobiček oziroma izguba (v mio EUR)	266	50	24	51	82	88	-1475,8	-81,1	-52,4	111,9	62,1	6,8
ROA – donos na sredstva (v %)	6,9	1,5	0,7	1,8	3,0	3,2						
ROE – donos na kapital (v %)	5228,7	17,5	9,6	16,9	19,8	16,7						
Finančne in poslovne obveznosti (v mio EUR)	3.729	3.061	2.518	2.189	2.259	2.133	-19414,4	-17,9	-17,7	-13,1	3,2	-5,6
obv. do bank in podjetij v skupini/bil. vsota (v %)	97	88	88	82	80	79						
Naložbene nepremičnine	1.002	822	629	567	389	362	7,9	-18,0	-23,5	-9,8	-31,5	-7,0
naložbene nepremičnine/sredstva (v %)	26	24	22	21	14	13						
Finan. odh. iz oslab. in odpis. finan. nal. (v mio EUR)	208	113	118	61	54	43	63,0	-45,7	4,8	-48,0	-11,4	-21,4