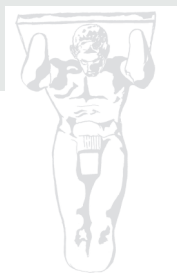


**BANKA
SLOVENIJE**
EVROSISTEM



**MESEČNA INFORMACIJA
O POSLOVANJU BANK**

AVGUST 2018

KRATEK KOMENTAR K DOGAJANJU V BANČNEM SEKTORJU

Bilančna vsota bančnega sistema se je v prvem polletju letos povečala za več kot 0,5 mrd EUR, na 38,5 mrd EUR. Obseg bilančne vsote je bil junija medletno višji za 3,3%.

Po solidnem junijskem prirastu **posojil nebančnemu sektorju** v višini 100 mio EUR, se je rast izboljšala na 5,6% medletno. Kljub junijskemu povečanju **posojil nefinančnim družbam** v višini 81 mio EUR, pa je ostala medletna rast zmerna z 2,5%. Stabilna rast **posojil gospodinjstvom** se je s 6,7% v juniju nadaljevala, pri čemer se je v drugem četrtletju letos rast stanovanjskih posojil stabilizirala pri več kot 4% medletno. Ponovno se je okrepila rast potrošniških posojil, junija na 12%, pri čemer pa narašča delež posojil s fiksnim obrestovanjem. Potrošniška posojila po polletnem prirastu presegajo stanovanjska posojila, a za njimi zaostajajo v skupnem obsegu. Potrošniška posojila predstavljajo več kot četrtno vseh posojil gospodinjstvom.

Vloge nebančnega sektorja se nadalje krepijo, predvsem zaradi višjih vlog gospodinjstev, medtem ko je prirast vlog nefinančnih družb skromen. Vloge gospodinjstev so se v prvem polletju povečale za 581 mio EUR, na 18,1 mrd EUR, njihov obseg je bil medletno višji za 6,4%. Ročnost virov financiranja se ob izredno nizkih depozitnih obrestnih še skrajšuje. Delež vpoglednih vlog se je v prvem polletju povečal na 71% vseh vlog nebančnega sektorja oziroma 73,2% vseh vlog gospodinjstev.

Junija so se **nedonosne izpostavljenosti bank (NPE)** znižale za dodatnih 100 mio EUR na 2,1 mrd EUR, delež je bil manjši za 0,3 odstotne točke in je znašal 4,9%. Večino NPE v višini 1,9 mrd EUR predstavljajo nedonosna posojila; delež NPL znaša 6,9%, znižanje v juniju za 0,4 o.t..

Vse banke so v prvem polletju letos poslovale z **dobičkom**, ki je na ravni bančnega sistema pred obdavčitvijo znašal 323 mio EUR. Tako neto obrestni prihodki kot neto neobrestni prihodki so bili junija višji od lanskih. Banke so neto sproščanje oslabitev in rezervacij še okrepile, do junija v skupni višini 53 mio EUR.

KAZALO

1. Glavne značilnosti in izkazi poslovanja bank	1
2. Obrestne mere bank	3
3. Kakovost kreditnega portfelja bank	6
4. Poslovanje lizing družb	8

1. GLAVNE ZNAČILNOSTI IN IZKAZI POSLOVANJA BANK*

Tabela 1.1: Aktiva in pasiva bank, stanje 30.6.2018

BILANCA STANJA	Stanje		Struktura		Stanje		Struktura		Prir. v mio EUR		Rast v %	
	dec.08	v %	dec.17	v %	jun.18	v jun.18	v jun.18	v 2018	v jun.18	medletno		
Aktiva	47.948	100,0	37.946	100,0	38.468	100,0	143,5	521,8	0,4	3,3		
Denar v blagajni, stanje na rač. pri CB in vpogl. vloge pri bankah	1.250	2,6	4.187	11,0	4.283	11,1	-21,5	96,2	-0,5	10,1		
Kreditni bankam po odpl. vrednosti (vklj. s CB)	4.101	8,6	2.085	5,5	2.192	5,7	28,6	107,2	1,3	1,7		
domačim bankam	2.673	5,6	824	2,2	871	2,3	24,1	47,1	2,8	-1,7		
tujim bankam	1.428	3,0	1.261	3,3	1.321	3,4	4,6	60,1	0,3	4,0		
kratkoročni krediti bankam	2.056	4,3	888	2,3	952	2,5	7,2	63,9	0,8	-10,4		
dolgoročni krediti bankam	2.046	4,3	1.197	3,2	1.240	3,2	21,5	43,3	1,8	13,4		
Kreditni nebančnemu sektorju*	33.718	70,3	21.523	56,7	21.829	56,7	99,9	305,6	0,5	5,6		
od tega nefinančnim družbam	20.260	42,3	8.288	21,8	8.475	22,0	81,3	187,0	1,0	2,5		
gospodinjstvom	7.558	15,8	9.419	24,8	9.724	25,3	43,3	304,1	0,4	6,7		
državi	506	1,1	1.980	5,2	1.795	4,7	-67,4	-185,7	-3,6	2,9		
drugim fin. org.	2.829	5,9	1.142	3,0	1.067	2,8	-5,3	-75,1	-0,5	25,4		
tujcem	2.515	5,2	663	1,7	737	1,9	47,1	73,6	6,8	11,5		
Druga finan. sredstva iz skupine kred. in terj. (po odpl. vredn.)	0	0,0	161	0,4	189	0,5	42,3	28,5	28,7	-29,4		
Vrednostni papirji (VP)/finančna sredstva (FS)**	7.323	15,3	8.776	23,1	8.720	22,7	-16,8	-56,0	-0,2	-4,0		
a) FS v posesti za trgovanje	1.177	2,5	93	0,2	92	0,2	-0,7	-0,7	-0,1	-38,5		
od tega dolžniški VP	571	1,2	59	0,2	53	0,1	0,0	-6,4	0,0	-48,6		
...dolžniški VP države	56	0,1	59	0,2	53	0,1	0,0	-6,4	0,0	-48,6		
b) FS, obvezno merjena po PV prek PI, ki niso v pos. za trgovanje	0	0,0	15	0,0	54	0,1	0,2	39,7	0,4	108,6		
od tega dolžniški VP	0	0,0	0	0,0	0	0,0	0,0	0,0	0,0	0,0		
c) FS, določena za merjenje po PV prek PI	179	0,4	9	0,0	6	0,0	0,0	-3,3	-0,1	-82,8		
od tega dolžniški VP	163	0,3	9	0,0	6	0,0	0,0	-3,3	-0,1	-82,8		
...dolžniški VP države	0	0,0	3	0,0	0	0,0	0,0	-3,3	0,0	-100,0		
d) FS merjena po PV prek DVD	4.552	9,5	7.314	19,3	5.515	14,3	-35,2	-1798,4	-0,6	-26,3		
od tega dolžniški VP	4.318	9,0	7.065	18,6	5.301	13,8	-35,8	-1763,9	-0,7	-26,8		
...dolžniški VP države	2.875	6,0	4.965	13,1	3.694	9,6	-35,4	-1271,4	-0,9	-30,4		
e) Dolžniški VP po odplačni vrednosti	1.415	3,0	1.345	3,5	3.052	7,9	18,3	1706,6	0,6	119,4		
od tega dolžniški VP države	1.182	2,5	1.163	3,1	2.292	6,0	28,4	1128,6	1,3	89,4		
Naložbe v kapital odvisnih družb, skupaj obvladovanih družb in pridruženih družb	627	1,3	503	1,3	557	1,4	0,6	54,1	0,1	20,4		
Ostala aktiva	928	1,9	712	1,9	698	1,8	10,3	-14,0	1,5	-0,5		
Pasiva	47.948	100,0	37.946	100,0	38.468	100,0	143,5	521,8	0,4	3,3		
Finančne obveznosti, merjene po odplačni vrednosti (vloge)	41.895	87,4	32.833	86,5	33.211	86,3	71,6	377,8	0,2	2,8		
a) Fin. obveznosti do CB (Evrosistema)	1.229	2,6	1.141	3,0	1.116	2,9	-24,3	-24,7	-2,1	-2,9		
b) Obveznosti do bank	18.168	37,9	3.250	8,6	3.375	8,8	91,5	125,1	2,8	-3,6		
od tega do domačih bank	2.065	4,3	856	2,3	898	2,3	24,0	41,7	2,8	-2,4		
od tega do tujih bank	16.098	33,6	2.393	6,3	2.477	6,4	67,5	83,5	2,8	-4,1		
c) Obveznosti do neban. sekt. (vloge NS)	20.883	43,6	27.528	72,5	27.981	72,7	58,2	453,1	0,2	5,7		
od tega do nefinančnih družb (podjetij)	3.728	7,8	6.369	16,8	6.410	16,7	5,0	40,8	0,1	11,3		
gospodinjstev	13.407	28,0	17.535	46,2	18.116	47,1	142,5	581,0	0,8	6,4		
države	1.879	3,9	1.121	3,0	990	2,6	-61,7	-131,3	-5,9	-23,5		
drugih finančnih organizacij	1.065	2,2	1.142	3,0	1.146	3,0	-77,2	4,7	-6,3	0,9		
tujcev	475	1,0	1.009	2,7	950	2,5	46,1	-58,4	5,1	3,5		
d) Dolžniški vrednostni papirji	1.276	2,7	376	1,0	368	1,0	-0,2	-9,0	0,0	-45,4		
e) Ostale finančne obveznosti, merjene po odplačni vrednosti***	1.568	3,3	538	1,4	371	1,0	-53,7	-166,8	-12,6	-27,8		
Rezervacije	176	0,4	236	0,6	211	0,5	-2,6	-25,4	-1,2	-4,4		
Kapital	4.010	8,4	4.737	12,5	4.870	12,7	66,0	132,9	1,4	7,6		
Ostala pasiva	1.867	3,9	140	0,4	176	0,5	8,4	36,5	5,0	-1,8		
BILANČNA VSOTA	47.948	100,0	37.946	100,0	38.468	100,0	143,5	521,8	0,4	3,3		

Opombe: * Krediti nebančnemu sektorju, brez namena za trgovanje, zajemajo "Kredite in druga finančna sredstva po odplačni vrednosti (iz A. VI. iz "Metodologije za izdelavo rekapitulacije izkaza finančnega položaja", kategorijo "Kreditni (in druga finančna sredstva), določeni za merjenje po PV prek PI" (iz A.III), kategorijo "Kreditni (in druga finančna sredstva), določeni za merjenje po PV prek DVD" (iz A.IV) in kategorijo "Kreditni (in druga finančna sredstva), merjeni po PV prek DVD".

**Finančna sredstva/vrednostni papirji v aktivih zajemajo celotna finančna sredstva iz A.II., vključno s krediti namenjenimi trgovanju, iz ostalih skupin finančnih sredstev (A.III., A.IV. in A.V.) so zajeti lastniški in dolžniški vrednostni papirji, brez kreditov.

***Do 31.12.2017 vključuje tudi podrejene obveznosti, z metodologijo MSRP9 je postavka "podrejene obveznosti" ukinjena, te obveznosti so vključene med obveznosti do bank.

* Podatki o poslovanju bank v tej publikaciji temeljijo na knjigovodskih podatkih bank, ki se metodološko razlikujejo od statističnih podatkov. Podatki o posojilih se razlikujejo še zato, ker podatki v tej publikaciji vključujejo tudi posojila tujcem, upoštevajo neto princip (zneski zmanjšani za popravke vrednosti) ter ne vključujejo netržnih vrednostnih papirjev.

Vir: Banka Slovenije

Tabela 1.2: Izkaz poslovnega izida 2016, 2017 in 2018

IZKAZ POSLOVNEGA IZIDA v mio EUR; rasti v %	2016	Strukt.	2017	Strukt.	2017	Strukt.	2018	Strukt.	Medl. rast.
		v %	jan.-dec.	v %	jan.-jun.	v %	jan.-jun.	v %	jun.18/jun.17
Prihodki od obresti	828,3		767,2		381,4		380,0		-0,4
Odhodki od obresti	158,4		115,2		61,3		52,3		-14,7
Čiste obresti	670,0	59,4	651,9	60,7	320,1	57,1	327,7	55,2	2,4
Neobrestni prihodki	457,2	40,6	422,2	39,3	240,0	42,9	265,5	44,7	10,6
od tega neto opravnine	307,4	27,3	313,5	29,2	156,7	28,0	159,5	26,9	1,8
od tega čisti dobički/izgube iz FS in obvez. namenjenih trgovanju	11,5	1,0	29,6	2,8	9,6	1,7	7,3	1,2	-24,2
Bruto dohodek	1.127,1	100,0	1.074,2	100,0	560,1	100,0	593,4	100,0	5,9
Operativni stroški	-667,1	-59,2	-673,7	-62,7	-327,2	-58,4	-323,3	-54,5	-1,2
Neto dohodek	460,0	40,8	400,5	37,3	232,9	41,6	270,1	45,5	15,9
Neto oslabitve in rezervacije	-96,3	-8,5	42,7	4,0	22,3	4,0	53,1	8,9	137,9
Dobiček pred obdavčitvijo	363,7	32,3	443,2	41,3	255,2	45,6	322,9	54,4	26,5
Davki	-31,2		-18,4		-19,3		-27,3		41,5
Dobiček po obdavčitvi	332,4		424,8		236,0		295,7		25,3

Vir: Banka Slovenije

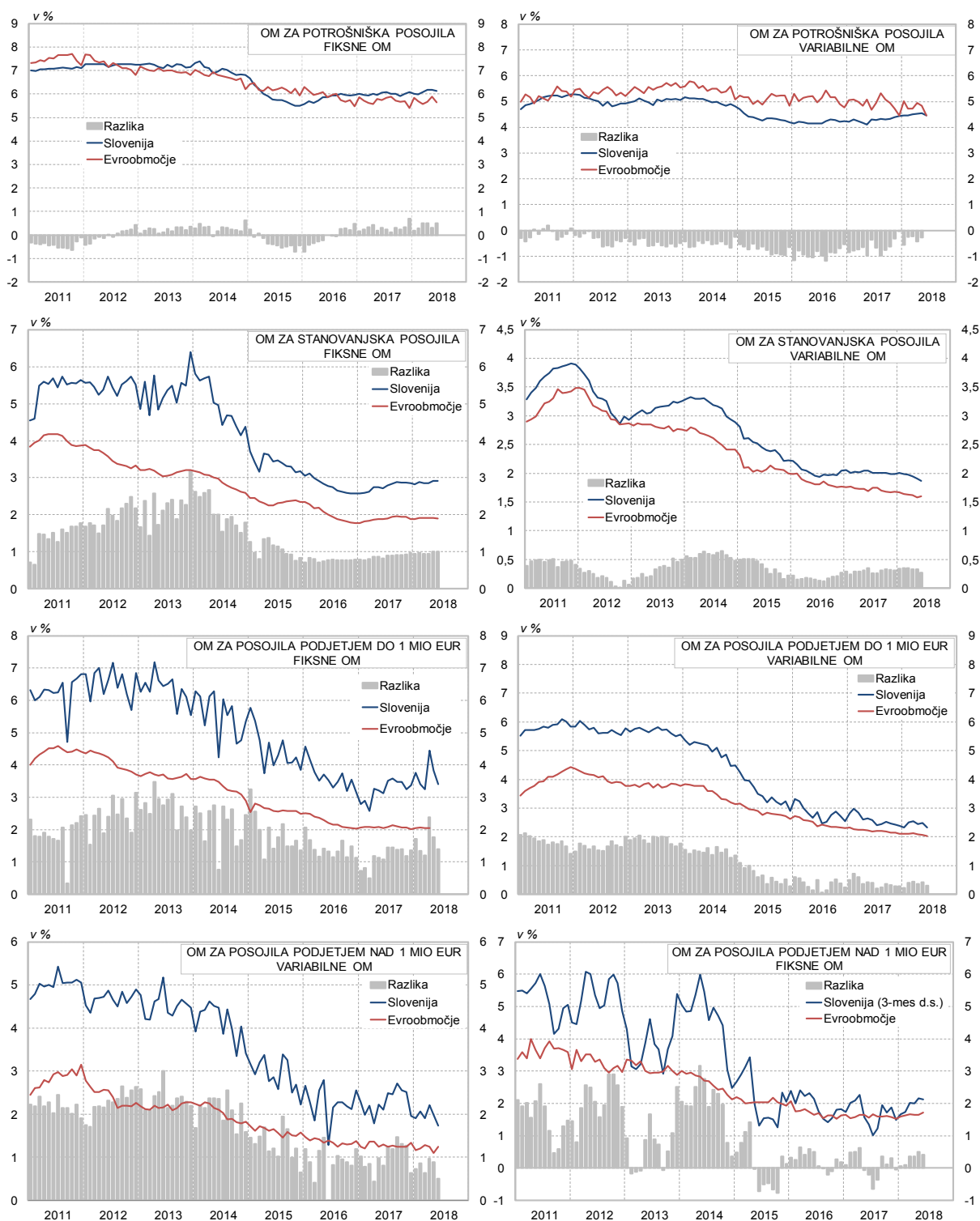
Tabela 1.3: Nekateri kazalci poslovanja (v %)

v %	2014	2015	2016	2017	2017	2018	jun.2017	jun.2018
					jan.-jun.	jan.-jun.	(zadnjih 12 mesecev)	(zadnjih 12 mesecev)
Profitabilnost								
Marža finančnega posredništva*	3,10	3,05	3,05	2,88	3,06	3,16	2,94	2,93
Donosnost aktive pred obd. (ROA)	-0,27	0,42	0,99	1,19	1,39	1,72	0,91	1,35
Donosnost kapitala pred obd. (ROE)	-2,69	3,63	7,96	9,58	11,53	14,03	7,34	10,81
Obrestna marža na obrestonosno aktivo	2,18	2,06	1,91	1,83	1,83	1,83	1,85	1,83
Neto neobrestni prihodki/oper. stroški	58,05	60,05	68,53	62,67	73,36	82,10	64,87	66,87
Stroški poslovanja								
Stroški dela/povp. aktiva	0,92	0,97	1,01	1,02	1,01	1,00	1,02	1,02
Drugi stroški/povp. aktiva	0,81	0,84	0,80	0,78	0,75	0,70	0,80	0,75
Kvaliteta aktive								
Popravki in prilagoditev vrednosti za kreditne izgube kreditov bančnemu in nebančnemu sektorju, brez namena za trgovanje v bruto aktivih	8,98	7,84	5,38	4,09	5,10	3,10	/	/

*Bruto dohodek/povp. akt.

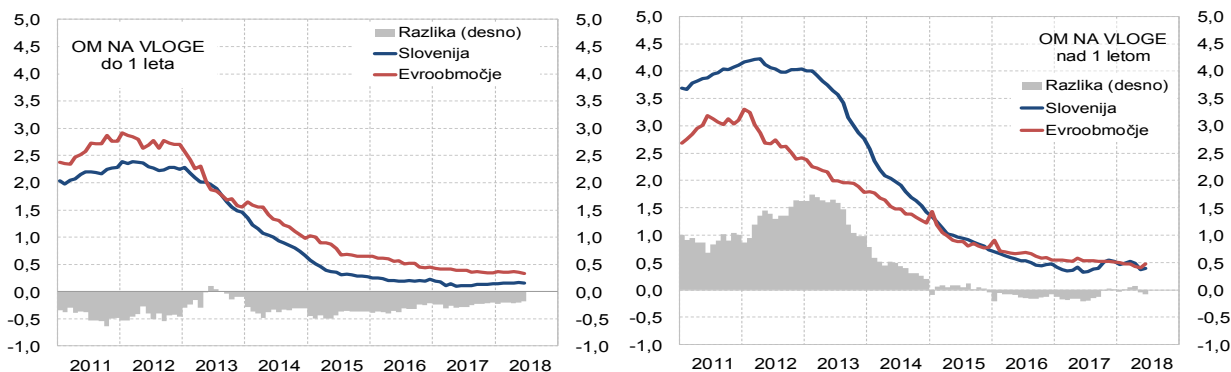
Vir: Banka Slovenije

2. OBRESTNE MERE BANK

Slika 2.1: Primerjava slovenskih obrestnih mer za nova posojila z obrestnimi merami v evroobmočju, variabilne¹ (levo) in fiksne² (desno) obrestne mere v odstotkih

Opomba: Za vse obrestne mere v tej prilogi veljajo naslednje definicije: 1) pri **variabilni obrestni meri** so upoštevana posojila, ki so sklenjena z variabilno obrestno mero ali s fiksno obrestno mero za obdobje krajše od enega leta (tudi če je za celotno obdobje zapadlosti posla); 2) pri **fiksni obrestni meri** so upoštevana posojila, ki so sklenjena s fiksno obrestno mero za obdobje daljše od enega leta.

Vir: Banka Slovenije

Slika 2.2: Primerjava slovenskih obrestnih mer z obrestnimi merami v evroobmočju za nove vloge gospodinjstev v odstotkih¹

Vir: Banka Slovenije, ECB

Tabela 2.1: Primerjava slovenskih obrestnih mer z obrestnimi merami v evroobmočju za nove posle sklenjene s variabilno obrestno mero v odstotkih

	Obrestna mera ECB	Posojila								Vloge gospodinjstev 1)			
		Gospodinjstvom				Podjetjem				do 1 leta		nad 1 letom	
		Stanovanjska		Potrošniška		do 1 mio EUR		nad 1 mio EUR		EMU	SLO	EMU	SLO
dec. 11	1,00	3,5	3,9	5,2	5,3	4,4	5,8	3,2	5,1	2,8	2,3	3,1	4,1
dec. 12	0,75	2,9	2,9	5,2	4,9	3,8	5,8	2,3	4,9	2,7	2,2	2,4	4,0
dec. 13	0,25	2,8	3,3	5,5	5,1	3,8	5,5	2,3	4,5	1,6	1,5	1,8	2,8
dec. 14	0,05	2,4	2,9	5,1	4,8	3,1	4,5	1,8	3,4	1,0	0,7	1,2	1,4
dec. 15	0,05	2,0	2,2	4,8	4,2	2,6	2,9	1,6	2,2	0,7	0,3	0,8	0,7
dec. 16	0,00	1,8	2,0	4,8	4,2	2,3	2,5	1,4	2,6	0,4	0,2	0,5	0,5
jan. 17	0,00	1,8	2,1	5,1	4,2	2,3	2,8	1,2	2,3	0,4	0,2	0,5	0,4
feb. 17	0,00	1,8	2,0	5,1	4,3	2,3	3,0	1,2	2,0	0,4	0,2	0,5	0,4
mar. 17	0,00	1,7	2,0	5,0	4,3	2,2	2,8	1,4	2,2	0,4	0,1	0,5	0,4
apr. 17	0,00	1,7	2,0	4,8	4,2	2,2	2,6	1,4	1,8	0,4	0,1	0,5	0,4
maj. 17	0,00	1,7	2,0	5,1	4,1	2,2	2,6	1,2	2,2	0,4	0,1	0,6	0,4
jun. 17	0,00	1,7	2,0	4,7	4,3	2,2	2,6	1,3	2,1	0,4	0,1	0,5	0,3
jul. 17	0,00	1,8	2,0	4,9	4,3	2,2	2,4	1,3	2,5	0,4	0,1	0,5	0,3
avg. 17	0,00	1,8	2,0	5,3	4,3	2,2	2,4	1,3	2,5	0,4	0,1	0,5	0,4
sep. 17	0,00	1,7	2,0	5,1	4,3	2,2	2,5	1,2	2,7	0,4	0,1	0,5	0,4
okt. 17	0,00	1,7	2,0	4,9	4,3	2,2	2,5	1,3	2,6	0,4	0,1	0,5	0,5
nov. 17	0,00	1,7	2,0	4,7	4,4	2,2	2,4	1,2	2,5	0,3	0,1	0,5	0,5
dec. 17	0,00	1,7	2,0	4,5	4,4	2,1	2,4	1,3	2,0	0,3	0,1	0,5	0,5
jan. 18	0,00	1,7	2,0	5,0	4,5	2,1	2,3	1,2	1,9	0,4	0,1	0,5	0,5
feb. 18	0,00	1,6	2,0	4,7	4,5	2,1	2,5	1,2	2,1	0,4	0,2	0,5	0,5
mar. 18	0,00	1,6	2,0	4,7	4,5	2,1	2,6	1,3	1,9	0,4	0,2	0,5	0,5
apr. 18	0,00	1,6	2,0	4,9	4,5	2,1	2,5	1,2	2,2	0,4	0,2	0,4	0,5
maj. 18	0,00	1,6	1,9	4,8	4,6	2,1	2,5	1,1	2,0	0,4	0,2	0,4	0,4
jun. 18	0,00	1,6	1,9	4,5	4,5	2,0	2,3	1,2	1,7	0,3	0,2	0,5	0,4

Opomba 1: Vloge gospodinjstev so razčlenjene po ročnosti, ne glede na način obrestovanja (skupaj so združene fiksne in variabilne obrestne mere).

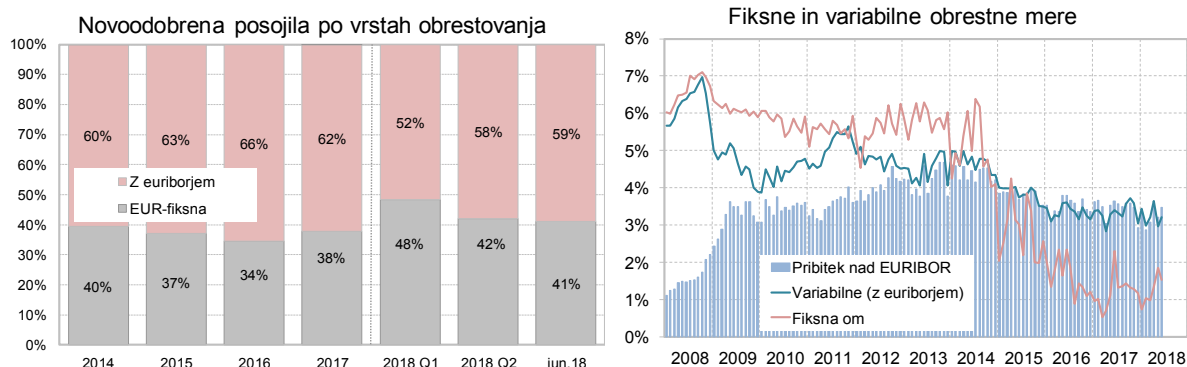
Tabela 2.2: Primerjava slovenskih obrestnih mer z obrestnimi merami v evroobmočju za nove posle sklenjene s fiksno obrestno mero v odstotkih

	Posojila ¹							
	Gospodinjstvom				Podjetjem			
	Stanovanjska		Potrošniška		do 1 mio EUR		nad 1 mio EUR	
dec. 11	3,9	5,6	7,2	7,1	4,4	6,8	3,6	6,2
dec. 12	3,3	5,5	6,8	7,2	3,7	6,9	3,0	5,3
dec. 13	3,2	6,4	6,8	7,2	3,6	5,5	2,9	4,6
dec. 14	2,6	4,4	6,2	6,8	2,9	5,4	2,1	2,9
dec. 15	2,4	3,2	5,9	5,5	2,5	3,8	1,9	3,0
dec. 16	1,8	2,6	5,5	6,0	2,0	3,2	1,6	2,2
jan. 17	1,8	2,6	5,9	6,0	2,1	2,8	1,6	1,6
feb. 17	1,8	2,6	5,7	6,0	2,1	2,9	1,5	1,4
mar. 17	1,8	2,6	5,6	5,9	2,1	2,6	1,6	3,0
apr. 17	1,9	2,7	5,6	6,0	2,1	3,3	1,7	1,8
maj. 17	1,9	2,7	5,8	6,0	2,1	3,2	1,6	2,0
jun. 17	1,9	2,7	5,7	6,1	2,0	3,1	1,6	0,9
jul. 17	1,9	2,8	5,8	6,1	2,1	3,5	1,7	1,1
avg. 17	1,9	2,8	5,9	6,0	2,1	3,6	1,6	-
sep. 17	2,0	2,9	5,7	6,0	2,1	3,5	1,6	1,3
okt. 17	2,0	2,9	5,7	5,9	2,1	3,5	1,6	2,6
nov. 17	1,9	2,9	5,7	6,0	2,1	3,3	1,6	1,3
dec. 17	1,9	2,9	5,4	6,1	2,0	3,4	1,5	1,8
jan. 18	1,9	2,8	5,8	6,0	2,0	3,8	1,6	1,4
feb. 18	1,9	2,9	5,7	6,0	2,1	3,4	1,6	1,8
mar. 18	1,9	2,9	5,6	6,1	2,0	3,2	1,7	2,0
apr. 18	1,9	2,9	5,7	6,2	2,1	4,4	1,7	2,2
maj. 18	1,9	2,9	5,9	6,2	2,1	3,8	1,7	1,8
jun. 18	1,9	2,9	5,6	6,1	2,0	3,4	1,7	2,5

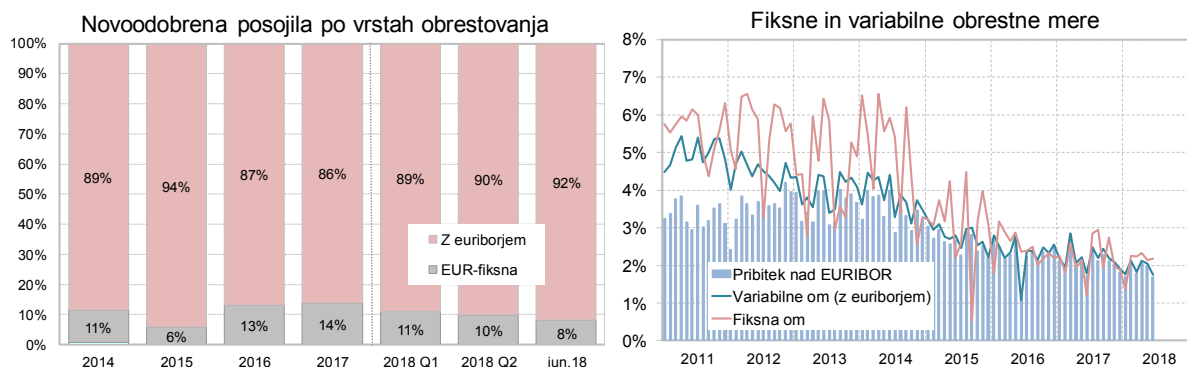
Vir: Banka Slovenije, ECB

Slika 2.3: Novoodobrena posojila in obrestne mere pri slovenskih bankah

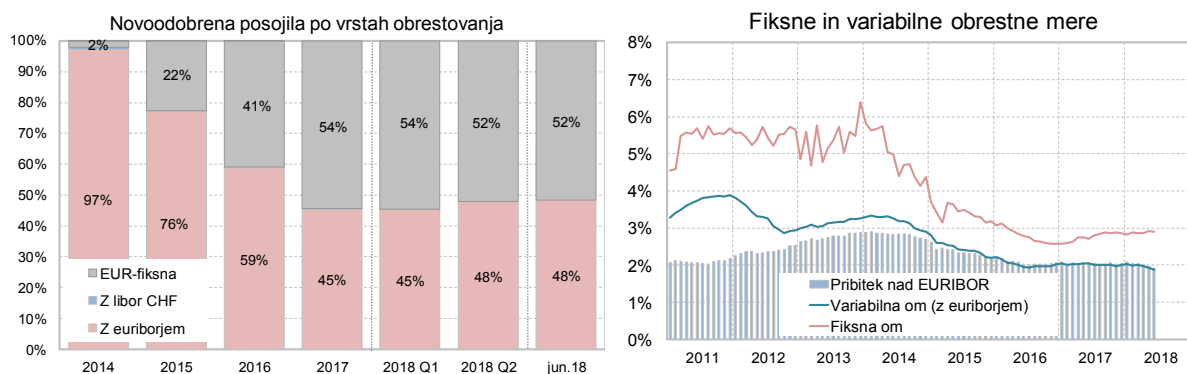
Kratkoročna posojila podjetjem



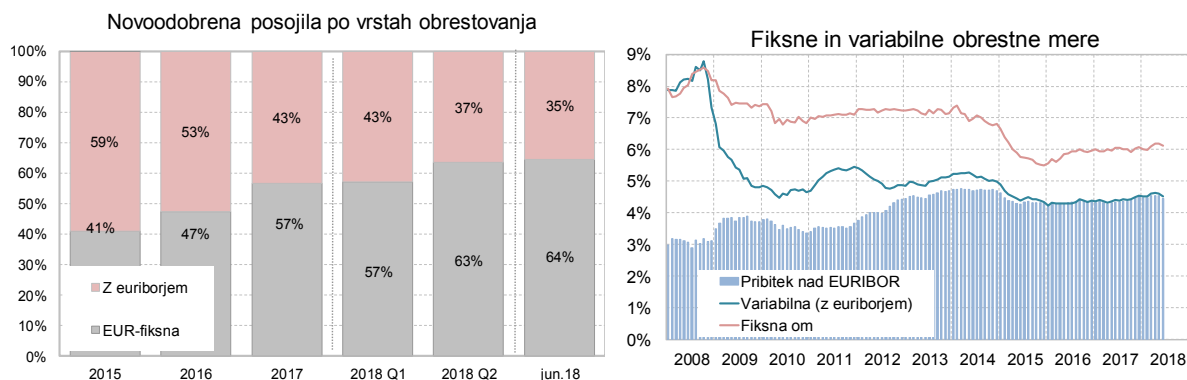
Dolgoročna posojila podjetjem



Dolgoročna stanovanjska posojila



Dolgoročna potrošniška posojila



Vir: Banka Slovenije

3. KAKOVOST KREDITNEGA PORTFELJA BANK

Tabela 3.1¹: Nedonosne izpostavljenosti po skupinah komitentov

	Izpostavljenosti						Nedonosne izpostavljenosti (NPE)					
	v mio EUR			v %			v mio EUR			v %		
	dec. 17	maj. 18	jun. 18	dec. 17	maj. 18	jun. 18	dec. 17	maj. 18	jun. 18	dec. 17	maj. 18	jun. 18
Podjetja	13.443	13.403	13.589	31,9	31,7	31,9	1.736	1.500	1.434	12,9	11,2	10,6
DFO	1.320	1.255	1.215	3,1	3,0	2,9	33	22	21	2,5	1,8	1,7
Gospodinjstva	10.591	10.916	10.977	25,1	25,8	25,8	350	336	322	3,3	3,1	2,9
obrniki	505	507	509	1,2	1,2	1,2	58	54	54	11,5	10,6	10,6
prebivalstvo	10.085	10.409	10.468	23,9	24,6	24,6	292	282	268	2,9	2,7	2,6
Tujci	7.423	7.719	7.571	17,6	18,3	17,8	396	328	308	5,3	4,2	4,1
Država	5.507	5.207	5.353	13,1	12,3	12,6	15	14	14	0,3	0,3	0,3
Banke in hranilnice	1.014	956	984	2,4	2,3	2,3	0	0	0	0,0	0,0	0,0
Centralna banka	2.891	2.786	2.913	6,9	6,6	6,8	0	0	0	0,0	0,0	0,0
Skupaj	42.188	42.244	42.603	100,0	100,0	100,0	2.530	2.199	2.099	6,0	5,2	4,9

Tabela 3.2: Razvrščene terjatve v zamudi nad 90 dni po skupinah komitentov

	Razvrščene terjatve						Terjatve z zamudami nad 90 dni					
	v mio EUR			v %			v mio EUR			v %		
	dec. 17	maj. 18	jun. 18	dec. 17	maj. 18	jun. 18	dec. 17	maj. 18	jun. 18	dec. 17	maj. 18	jun. 18
Podjetja	13.292	13.034	13.178	37,8	35,6	35,6	700	426	588	5,3	3,3	4,5
DFO	1.317	1.253	1.215	3,7	3,4	3,3	22	12	12	1,7	0,9	1,0
Gospodinjstva	10.590	10.916	10.976	30,1	29,8	29,7	275	264	268	2,6	2,4	2,4
obrniki	505	507	508	1,4	1,4	1,4	38	26	35	7,4	5,1	6,9
prebivalstvo	10.085	10.409	10.468	28,7	28,4	28,3	238	238	232	2,4	2,3	2,2
Tujci	3.188	4.526	4.475	9,1	12,4	12,1	245	157	200	7,7	3,5	4,5
Država	2.843	3.150	3.239	8,1	8,6	8,8	7	6	7	0,2	0,2	0,2
Banke in hranilnice	1.010	969	1.015	2,9	2,6	2,7	0	0	0	0,0	0,0	0,0
Centralna banka	2.891	2.786	2.913	8,2	7,6	7,9	0	0	0	0,0	0,0	0,0
Skupaj	35.132	36.634	37.010	100,0	100,0	100,0	1.250	864	1.073	3,6	2,4	2,9

Tabela 3.3: Nedonosne izpostavljenosti do nefinančnih podjetij po dejavnostih

	Znesek izpostavljenosti			Znesek nedonosne izpostavljenosti (NPE)			Delež NPE		
	v mio EUR			v mio EUR			v %		
	dec. 17	maj. 18	jun. 18	dec. 17	maj. 18	jun. 18	dec. 17	maj. 18	jun. 18
Kmetijstvo, gozdarstvo o, rib., rud.	158	148	147	25	22	22	16,2	14,9	14,8
Predelovalne dejavnosti	3.739	3.788	3.854	252	209	202	6,7	5,5	5,2
Elektrika, plin in voda, saniranje ok.	1.007	1.028	1.031	17	15	16	1,7	1,5	1,5
Gradbeništvo	1.135	1.142	1.148	265	237	234	23,4	20,8	20,4
Trgovina	2.530	2.495	2.631	537	500	496	21,2	20,0	18,8
Promet in skladičenje	1.733	1.780	1.792	99	78	77	5,7	4,4	4,3
Gostinstvo	427	417	418	72	66	66	16,9	15,9	15,8
Informacije in komunikacije	702	591	587	35	32	31	5,0	5,4	5,3
Finančno posredništvo	84	88	58	55	41	11	65,1	46,6	19,4
Poslovanje z nepremičninami	563	531	528	226	170	154	40,2	32,1	29,2
Strokovne in druge poslovne dej.	1.068	1.113	1.108	114	102	96	10,7	9,1	8,6
Javne storitve	297	283	287	37	28	29	12,3	9,9	10,2
Skupaj	13.443	13.403	13.589	1.736	1.500	1.434	12,9	11,2	10,6

Vir: Banka Slovenije

Opomba: ¹ Podatki o nedonosni izpostavljenosti so izračunani na podlagi spremenjenega poročanja bank po Navodilu za izvajanje Sklepa o poročanju monetarnih finančnih institucij v skladu s CRD IV oz. EBA definicijo, objavljene z Izvedbeno uredbo Komisije (EU) št. 2015/227 (Uradni list EU, št. 48/2015 z dne 20.2.2015).

Tabela 3.4: Razvrščene terjatve v zamudi nad 90 dni do nefinančnih podjetij po dejavnostih

	Znesek razvrščenih terjatev			Znesek razvrščenih terjatev z zamudo nad 90 dni			Delež razvrščenih terjatev z zamudo nad 90 po dejavnosti		
	v mio EUR			v mio EUR			v %		
	dec.17	maj.18	jun.18	dec.17	maj.18	jun.18	dec.17	maj.18	jun.18
Kmetijstvo, gozdarstvo, rib., rud.	158	148	147	14	4	11	8,6	2,5	7,7
Predelovalne dejavnosti	3.731	3.775	3.841	142	78	121	3,8	2,1	3,1
Elektrika, plin in voda, saniranje ok.	1.001	1.023	1.021	7	7	8	0,7	0,7	0,7
Gradbeništvo	1.131	1.141	1.145	227	145	191	20,0	12,7	16,7
Trgovina	2.499	2.239	2.372	102	62	86	4,1	2,8	3,6
Promet in skladiščenje	1.696	1.748	1.759	16	14	14	0,9	0,8	0,8
Gostinstvo	427	412	413	36	16	29	8,3	3,8	7,0
Informacije in komunikacije	667	566	563	22	5	20	3,3	1,0	3,5
Finančno posredništvo	84	84	55	3	5	5	3,0	5,4	8,8
Poslovanje z nepremičninami	562	531	496	44	20	28	7,9	3,8	5,6
Strokovne in druge poslovne dej.	1.040	1.085	1.079	72	61	65	6,9	5,6	6,0
Javne storitve	296	283	287	17	10	10	5,7	3,5	3,5
Skupaj	13.292	13.034	13.177	700	426	588	5,3	3,3	4,5

IV. POSLOVANJE LIZING DRUŽB

V prvi polovici leta 2018 se je rast novih poslov s premočninami nadaljevala, medtem ko je bilo z nepremičninami ponovno zanemarljivo malo novih poslov. Posli s premočninami so se v prvih šestih mesecih medletno povečali za 10,1% na 564 mio EUR. Pri novih poslih s premočninami se lizingške družbe še vedno osredotočajo na lizing osebnih vozil ter komercialnih in tovornih vozil. V prvi polovici leta 2018 so le-ta predstavljala 89,9% vseh novih poslov s premočninami. Lizingške družbe sklepajo nove posle predvsem s podjetji in gospodinjstvi, v prvi polovici leta so sklenile za 296 mio EUR (52%) oziroma za 271 mio EUR (48%) novih poslov.

Pozitiven trend pri novih poslih s premočninami se odraža v postopni rasti celotnega stanja poslov. Stanje poslov se je do konca junija 2018 medletno povečalo za 1,5%, na 2,4 mrd EUR, medtem ko se je četrtletno znižalo za 0,8%. V juniju se je stanje poslov s premočninami povečalo tako medletno kot četrtletno, za 12% oziroma 3% na 1,96 mrd EUR, medtem ko se je stanje nepremičninskih poslov četrtletno še dodatno znižalo, za 15% na 445 mio EUR. Stanje poslov s premočninami se še naprej povečuje predvsem zaradi povečanja poslov s komercialnimi in tovornimi vozili ter osebnimi vozili.

Krčenje deleža terjatev v zamudi nad 90 dni se je nadaljevalo. Konec junija je delež medletno upadel za 0,2 odstotne točke, na 6,3%. Koncentracija zamud nad 90 dni se je dodatno povečala, saj je bilo več kot 76% zamud nad 90 dni pri treh lizingških družbah, kar 60% vseh zamud pa le pri eni lizingški družbi.

Bilančna vsota in kapital lizingških družb sta se povečala. Bilančna vsota se je junija medletno povečala za 3,1% na 2,8 mrd EUR, medtem ko se je kapital povečal za 31% na 556 mio EUR. Dobičkonosnost lizingških družb se je z vidika kazalnika ROE znižala prav zaradi večjega povečanja kapitala, medtem ko se je celotni dobiček medletno povečal za 6% na 34 mio EUR.

Tabela IV.1: Novoodobreni posli po sektorjih in tipu posla (v mio EUR)

Novoodobreni posli po sektorjih in tipu posla (v mio EUR)										
Obdobje	Nepremičnine					Premičnine				
	NFD	Gosp.	Drugi sekt.	Tujina	Skupaj nep.	NFD	Gosp.	Drugi sekt.	Tujina	Skupaj prem.
2013	152,6	9,6	2,6	1,0	165,9	346,4	373,7	1,2	3,6	724,9
2014	213,8	4,4	22,2	0,4	240,8	356,5	416,7	2,3	3,4	779,0
2015	39,5	3,9	1,3	0,3	45,0	407,2	444,1	1,8	5,8	858,9
2016	49,4	4,4	2,4	0,0	56,2	472,4	440,3	1,1	6,3	920,0
2017	39,5	2,8	10,8	2,9	56,0	520,5	477,8	9,6	6,3	1.014,2
2017 mar.	28,7	2,4	0,1	0,0	31,2	119,1	121,2	1,9	1,9	244,1
jun.	4,1	0,2	6,2	0,1	10,5	137,3	124,2	5,2	2,0	268,7
sep.	1,5	0,2			1,7	109,6	109,8	2,0	2,3	223,7
dec.	5,2	0,0	4,5	2,8	12,6	154,4	122,6	0,5	0,2	277,7
2018 mar.	0,9	0,1	0,1	0,0	1,0	138,6	135,5	0,3	0,3	274,6
jun.	3,4	0,0	0,3		3,7	153,4	135,8	0,4	0,0	289,7

Tabela IV.2: Stanje poslov po sektorjih in tipu posla (v mio EUR)

Stanje poslov po sektorjih in tipu posla (v mio EUR)										
Obdobje	Nepremičnine					Premičnine				
	NFD	Gosp.	Drugi sekt.	Tujina	Skupaj nep.	NFD	Gosp.	Drugi sekt.	Tujina	Skupaj prem.
2013	1.342,9	120,0	158,2	1,7	1.622,9	781,9	936,7	10,7	55,0	1.784,3
2014	1.087,3	97,6	118,7	1,7	1.305,5	745,2	945,1	7,2	47,8	1.745,3
2015	899,4	79,2	96,7	2,0	1.077,3	712,7	963,8	5,6	50,0	1.732,0
2016	556,5	59,9	52,5	3,2	672,2	710,6	933,4	3,7	23,7	1.671,3
2017	468,8	49,2	44,0	2,0	564,0	816,5	1.018,8	12,5	4,4	1.852,2
2017 mar.	539,2	56,2	50,0	0,5	645,8	714,4	952,9	5,5	24,1	1.696,9
jun.	517,3	53,3	42,0	2,5	615,0	742,1	976,2	10,1	24,5	1.752,8
sep.	644,5	53,6	49,3	2,3	749,8	775,0	988,1	12,0	15,6	1.790,7
dec.	468,8	49,2	44,0	2,0	564,0	816,5	1.018,8	12,5	4,4	1.852,2
2018 mar.	434,5	43,0	43,6	3,6	524,7	827,4	1.052,3	12,1	4,0	1.895,9
jun.	358,8	41,3	42,0	2,5	444,6	862,0	1.076,9	16,2	2,7	1.957,8

Tabela IV.3: Posli po ročnosti in tipu posla

Novoodobreni posli po ročnosti (v mio EUR)												
Obdobje	Do 1 leta		1-5 let		5-10 let		Nad 10 let		Skupaj			
	Prem.	Nepr.	Prem.	Nepr.	Prem.	Nepr.	Prem.	Nepr.	Prem.	Nepr.	Vsi posli	
2013	125,7	100,4	296,8	12,3	299,6	15,8	2,8	37,4	724,9	165,9	890,8	
2014	124,9	50,0	339,0	77,1	314,6	74,9	0,6	38,8	779,0	240,8	1.019,8	
2015	151,1	13,7	350,3	9,6	353,3	12,0	4,3	9,7	858,9	45,0	903,9	
2016	178,2	31,5	352,8	8,1	385,5	11,8	3,6	4,7	920,0	56,2	976,2	
2017	210,8	34,0	368,7	3,8	434,2	2,0	0,4	16,2	1.014,2	56,0	1.070,2	
2017 mar.	51,9	27,4	87,3	2,3	105,0	0,2		1,3	244,1	31,2	275,3	
jun.	55,1	1,1	99,9	0,8	113,4	1,1	0,3	7,5	268,7	10,5	279,2	
sep.	45,3	1,0	79,6	0,1	98,8	0,4	0,0	0,2	223,7	1,7	225,4	
dec.	58,5	4,5	102,0	0,6	117,1	0,3	0,1	7,2	277,7	12,6	290,3	
2018 mar.	55,5	0,1	94,5	0,1	124,5	0,2	0,2	0,7	274,6	1,0	275,6	
jun.	59,6	0,0	95,9	0,3	134,1	0,7	0,1	2,7	289,7	3,7	293,4	

Stanje poslov po ročnosti (v mio EUR)												
Obdobje	Do 1 leta		1-5 let		5-10 let		Nad 10 let		Skupaj			
	Prem.	Nepr.	Prem.	Nepr.	Prem.	Nepr.	Prem.	Nepr.	Prem.	Nepr.	Vsi posli	
2013	353,2	358,2	1.124,7	471,0	268,8	476,1	37,6	317,5	1.784,3	1.622,9	3.407,2	
2014	316,3	215,2	1.125,7	519,8	288,5	365,8	14,8	204,7	1.745,3	1.305,5	3.050,7	
2015	305,0	172,3	1.099,0	504,2	315,7	295,7	12,3	105,1	1.732,0	1.077,3	2.809,3	
2016	228,2	164,0	1.113,8	290,3	322,9	155,5	6,4	62,3	1.671,3	672,2	2.343,5	
2017	251,1	161,4	1.243,3	189,6	353,0	157,5	4,8	55,5	1.852,2	564,0	2.416,2	
2017 mar.	236,1	186,9	1.135,1	278,6	319,5	139,2	6,2	41,1	1.696,9	645,8	2.342,7	
jun.	236,2	192,1	1.182,2	245,9	329,3	147,1	5,2	29,9	1.752,8	615,0	2.367,9	
sep.	248,8	194,6	1.203,0	313,6	334,0	185,2	4,8	56,4	1.790,7	749,8	2.540,5	
dec.	251,1	161,4	1.243,3	189,6	353,0	157,5	4,8	55,5	1.852,2	564,0	2.416,2	
2018 mar.	249,2	137,9	1.265,7	181,3	378,2	164,8	2,8	40,7	1.895,9	524,7	2.420,7	
jun.	252,3	136,0	1.304,8	135,2	399,7	135,9	1,0	37,5	1.957,8	444,6	2.402,4	

Tabela IV.4: Stanje lizinskih poslov z NFD po tipu in dejavnosti posla

Stanje lizinskih poslov z NFD po dejavnostih v mio EUR - Nepremičnine														
Obdobje	Kmet., rud.	Pred. Dej.	Elekt., plin, voda	Gradbe-ništvo	Trgo-vina	Prom., sklad.	Gostin-stvo	Info.kom.dej.	Fin.posr.	Posl.z neprem.	Strok, druge dej.	Javne storitve	Skupaj nepr.	
2013	6,2	53,5	6,5	106,7	637,2	14,0	56,2	8,8	3,5	344,6	64,8	41,0	1.342,9	
2014	5,6	39,3	2,8	102,3	462,6	13,5	40,5	7,5	6,3	308,7	60,7	37,6	1.087,3	
2015	5,5	33,8	7,4	86,1	399,7	11,2	35,7	7,2	1,8	242,2	43,3	25,6	899,4	
2016	5,5	27,2	0,9	21,1	204,2	7,3	22,7	7,2	2,8	213,9	18,6	22,3	553,7	
2017	0,1	30,0	1,1	25,2	135,9	10,5	19,3	7,1	4,8	158,9	41,3	33,6	467,9	
2017 mar.	5,6	25,0	0,8	23,3	186,8	7,1	19,0	5,4	3,3	202,3	38,6	21,0	538,1	
jun.	0,1	19,5	0,8	22,8	184,2	7,0	19,8	5,2	3,1	197,3	36,5	20,0	516,3	
sep.	0,1	33,1	1,2	25,3	226,9	10,8	23,8	7,3	5,0	234,1	43,6	32,3	643,5	
dec.	0,1	30,0	1,1	25,2	135,9	10,5	19,3	7,1	4,8	158,9	41,3	33,6	467,9	
2018 mar.	0,1	29,4	1,1	21,4	135,0	10,0	18,2	6,8	4,8	138,1	37,3	32,1	434,1	
jun.	0,1	26,8	1,0	12,8	128,8	9,7	17,7	6,7	2,8	84,2	36,6	31,2	358,5	

Stanje lizinskih poslov z NFD po dejavnostih v mio EUR - Premičnine														
Obdobje	Kmet., rud.	Pred. Dej.	Elekt., plin, voda	Gradbe-ništvo	Trgo-vina	Prom., sklad.	Gostin-stvo	Info.kom.dej.	Fin.posr.	Posl.z neprem.	Strok, druge dej.	Javne storitve	Skupaj prem.	
2013	9,4	148,4	51,6	77,8	153,8	152,3	29,9	20,9	6,0	9,9	77,1	44,7	781,8	
2014	10,1	132,4	41,9	75,5	146,0	163,5	34,4	22,9	3,6	9,4	68,0	37,6	745,2	
2015	9,5	113,2	38,8	71,0	145,9	162,8	43,4	13,4	3,6	6,2	70,5	34,4	712,7	
2016	11,9	96,7	27,2	65,7	139,1	196,4	52,5	12,3	4,4	4,9	66,4	33,1	710,6	
2017	8,6	107,1	28,4	73,0	163,4	237,0	46,6	27,5	5,5	4,8	76,0	38,6	816,5	
2017 mar.	10,8	95,1	26,7	66,7	147,3	196,9	44,1	12,0	4,8	4,9	69,2	35,8	714,4	
jun.	8,2	98,4	27,6	64,1	151,2	207,5	44,6	12,2	5,4	5,1	80,8	36,9	742,1	
sep.	7,8	109,7	27,2	68,1	158,2	219,6	44,1	12,2	5,6	5,4	79,2	37,8	775,0	
dec.	8,6	107,1	28,4	73,0	163,4	237,0	46,6	27,5	5,5	4,8	76,0	38,6	816,5	
2018 mar.	8,5	111,0	27,4	74,7	170,6	241,4	49,7	24,6	5,2	4,7	73,6	36,1	827,4	
jun.	8,7	115,2	26,7	81,1	169,1	254,3	49,9	23,2	4,8	5,0	86,4	37,6	862,0	

Tabela IV.5: Zamude poslov z NFD po tipu in dejavnosti posla

Zamude z NFD po dejavnosti v % (Nepremičnine)														
Obdobje	Kmet., rud.	Pred. Dej.	Elekt., plin, voda	Gradbe-ništvo	Trgo-vina	Prom., sklad.	Gostin-stvo	Info.kom.d ej.	Fin.posr.	Posl.z neprem.	Strok, druge dej.	Javne storitve	Skupaj nepr.	Skupaj (neprem. in prem.)
2013	85,3	10,3	0,0	15,7	2,8	0,4	15,7	4,3	9,2	2,2	13,3	6,0	5,5	9,5
2014	93,7	17,2	0,0	42,9	5,2	3,5	21,2	4,9	5,3	4,2	20,4	7,4	10,8	13,1
2015	95,2	14,5	4,3	45,8	5,5	7,1	23,9	5,6	3,9	8,9	23,1	13,5	13,0	13,5
2016	96,6	4,3	0,5	38,7	8,1	1,1	14,2	0,2	4,6	6,3	14,1	12,3	9,6	9,1
2017	63,6	6,3	0,0	41,0	13,9	27,6	23,1	0,2	36,0	6,6	48,3	7,4	15,6	10,6
2017 mar.	95,6	5,1	0,0	44,2	9,2	1,2	19,6	0,2	4,0	7,1	11,1	16,4	11,1	9,3
jun.	49,6	9,7	0,0	45,0	9,8	1,3	18,0	0,3	4,3	6,5	9,0	12,6	10,2	8,4
sep.	56,7	7,6	0,0	43,5	11,1	26,4	18,4	0,1	36,8	5,3	45,7	7,8	12,8	10,9
dec.	63,6	6,3	0,0	41,0	13,9	27,6	23,1	0,2	36,0	6,6	48,3	7,4	15,6	10,6
2018 mar.	70,2	6,5	0,0	31,6	13,2	29,2	23,2	0,0	36,8	7,8	45,9	7,7	15,1	9,8
jun.	76,9	5,7	0,0	45,0	13,4	30,1	24,2	0,0	1,6	12,5	46,7	8,1	17,3	9,7

Zamude z NFD po dejavnosti v % (Premičnine)														
Obdobje	Kmet., rud.	Pred. Dej.	Elekt., plin, voda	Gradbe-ništvo	Trgo-vina	Prom., sklad.	Gostin-stvo	Info.kom.d ej.	Fin.posr.	Posl.z neprem.	Strok, druge dej.	Javne storitve	Skupaj prem.	Skupaj (neprem. in prem.)
2013	18,6	11,7	12,4	46,7	11,9	9,9	21,3	3,0	13,2	26,6	19,5	17,9	16,5	9,5
2014	15,0	13,8	15,8	43,6	12,4	7,5	21,4	2,3	31,1	33,4	23,7	9,7	16,3	13,1
2015	15,0	10,7	13,4	39,0	11,6	5,3	18,4	7,2	32,6	42,2	19,2	9,5	14,3	13,5
2016	13,3	7,9	15,8	26,7	6,9	2,0	10,3	9,0	20,7	20,9	8,5	7,8	8,6	9,1
2017	7,8	8,1	13,7	15,8	5,8	5,6	5,4	3,9	8,8	13,5	6,2	15,4	7,7	10,6
2017 mar.	8,5	6,9	16,2	26,3	6,3	1,9	7,2	9,2	18,4	20,8	7,9	7,2	7,9	9,3
jun.	10,9	6,8	15,5	17,4	5,7	2,1	6,8	9,1	9,0	19,7	6,4	15,8	7,1	8,4
sep.	11,3	12,2	14,3	17,8	6,1	6,8	6,8	9,0	8,6	18,7	7,0	17,4	9,4	10,9
dec.	7,8	8,1	13,7	15,8	5,8	5,6	5,4	3,9	8,8	13,5	6,2	15,4	7,7	10,6
2018 mar.	7,9	7,6	14,2	17,2	5,5	5,7	5,1	4,4	5,2	12,9	2,3	7,4	7,0	9,8
jun.	7,8	7,3	14,5	15,8	5,1	5,3	5,0	4,7	2,8	11,5	2,3	6,6	6,6	9,7

Tabela IV.6: Odvzeti pogodbeni predmeti po vrsti in tipu posla ter prodaja zaseženih predmetov

Odvzeti pogodbeni predmeti (Novi posli) v mio EUR										
Obdobje	Fiančni najem		Poslovni najem		Posojila		Skupaj		Skupaj neprem. in prem.	
	Neprem.	Prem.	Neprem.	Prem.	Neprem.	Prem.	Neprem.	Prem.		
2013	17,7	5,9	2,6	2,1	0,0	0,0	20,3	7,9	28,2	
2014	8,7	4,4	0,0	1,1	0,0	0,0	8,7	5,5	14,2	
2015	10,3	7,0	0,0	0,8	0,0	0,0	10,3	7,9	18,2	
2016	8,8	3,9	0,0	1,1	1,4	0,1	10,2	5,1	15,3	
2017	2,9	1,0	0,0	1,0	0,4	0,0	3,3	2,0	5,3	
2017 mar.	0,0	0,2	0,0	0,3	0,0	0,0	0,0	0,5	0,5	
jun.	0,3	0,3	0,0	0,2	0,4	0,0	0,7	0,6	1,3	
sep.	1,7	0,1	0,0	0,1	0,0	0,0	1,7	0,3	2,0	
dec.	0,9	0,3	0,0	0,3	0,0	0,0	0,9	0,6	1,5	
2018 mar.	0,0	0,3	0,0	0,4	0,0	0,0	0,0	0,7	0,7	
jun.	0,0	0,3	0,0	0,2	0,0	0,0	0,0	0,4	0,4	

Odvzeti pogodbeni predmeti (Stanje poslov) v mio EUR										
Obdobje	Fiančni najem		Poslovni najem		Posojila		Skupaj		Skupaj neprem. in prem.	
	Neprem.	Prem.	Neprem.	Prem.	Neprem.	Prem.	Neprem.	Prem.		
2013	141,5	9,0	7,2	0,8	1,5	0,0	150,2	9,8	160,0	
2014	118,0	8,2	4,6	0,7	0,0	0,0	122,5	8,9	131,4	
2015	94,4	7,2	4,6	0,6	0,0	0,0	99,0	7,8	106,8	
2016	70,6	6,4	0,2	0,4	1,4	0,1	72,1	6,9	79,0	
2017	53,0	5,2	0,0	0,4	0,0	0,1	53,0	5,7	58,7	
2017 mar.	66,9	6,3	0,2	0,4	1,4	0,1	68,5	6,8	75,3	
jun.	56,4	6,5	0,2	0,4	0,4	0,1	57,1	7,0	64,1	
sep.	56,0	5,3	0,0	0,3	0,0	0,1	56,0	5,7	61,7	
dec.	53,0	5,2	0,0	0,4	0,0	0,1	53,0	5,7	58,7	
2018 mar.	50,9	5,0	0,0	0,4	0,0	0,1	50,9	5,5	56,4	
jun.	51,0	5,1	0,0	0,3	0,0	0,1	51,0	5,4	56,4	

Prodaja zaseženih predmetov v mio EUR			
Obdobje	Neprem.	Prem.	Skupaj
2013	4,5	4,1	8,6
2014	12,4	6,2	18,6
2015	2,3	7,9	10,2
2016	6,0	4,1	10,2
2017	2,6	3,0	5,6
2017 mar.	0,4	0,6	1,0
jun.	1,5	0,5	2,0
sep.	0,4	0,6	1,0
dec.	0,3	1,3	1,5
2018 mar.	0,4	0,6	1,1
jun.	0,2	0,4	0,6

Tabela IV.7: Uspešnost lizinskih podjetij in viri financiranja

								Stopnje rasti (v%)					
	2013	2014	2015	2016	2017	Q2 2018	2013	2014	2015	2016	2017	Q2 2018	
Bilančna vsota (v mio EUR)	3.826	3.461	2.869	2.675	2.809	2.840	-24,8	-9,5	-17,1	-6,7	5,0	1,1	
Kapital (v mio EUR)	5	288	260	400	479	556	-97,5	5570,2	-9,7	53,9	19,7	16,1	
Celotni dobiček oziroma izguba (v mio EUR)	266	50	24	51	82	34	-1475,8	-81,1	-52,4	111,9	62,1	-58,3	
ROA – donos na sredstva (v%)	6,9	1,5	0,7	1,8	3,0	1,2							
ROE – donos na kapital (v%)	5228,7	17,5	9,6	16,9	19,8	6,2							
Finančne in poslovne obveznosti (v mio EUR)	3.729	3.061	2.518	2.189	2.259	2.212	-19414,4	-17,9	-17,7	-13,1	3,2	-2,1	
obv. do bank in podjetij v skupini/bil. vsota (v%)	97	88	88	82	80	78							
Naložbene nepremičnine	1.002	822	629	567	389	382	7,9	-18,0	-23,5	-9,8	-31,5	-1,6	
naložbene nepremičnine/sredstva (v%)	26	24	22	21	14	13							
Finan. odh. iz oslab. in odpis. finan. nal. (v mio EUR)	208	113	118	61	54	21	63,0	-45,7	4,8	-48,0	-11,4	-61,2	