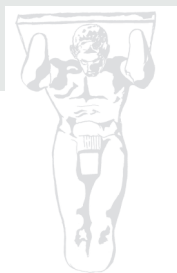


**BANKA  
SLOVENIJE**  
EVROSISTEM



**MESEČNA INFORMACIJA  
O POSLOVANJU BANK**



**NOVEMBER 2018**

## KRATEK KOMENTAR K DOGAJANJU V BANČNEM SEKTORJU

Rast bilančne vsote se je v tretjem četrtletju letos nekoliko upočasnila, septembra je dosegla 3% medletno. Njen obseg se je septembra znižal za 82 mio EUR na 38,5 mrd EUR.

Posojila nebančnemu sektorju so se septembra povečala za 95 mio EUR zaradi rasti posojil gospodinjstvom in tujcem. Kljub temu se je medletna rast znižala na 5,9% zaradi baznega učinka. Rast posojil nefinančnim družbam ostaja razmeroma stabilna, 2,8% medletno. Nadaljuje se tudi stabilna rast posojil gospodinjstvom, ki je septembra glede na predhodni mesec ostala nespremenjena pri 6,9% medletno. Pri večini bank je bil prirast posojil gospodinjstvom letos večji od prirasta posojil nefinančnim družbam. Stanovanjska posojila tako po obsegu kot letošnjem nominalnem povečanju presegajo potrošniška posojila. Vendar stopnja rasti potrošniških posojil ostaja z 11,4% precej visoka, a ne narašča. Rast stanovanjskih posojil se je v tretjem četrtletju rahlo povečala in septembra dosegla 4,5% medletno.

Rast vlog nebančnega sektorja ostaja s 5,7% solidna. Porast vlog gospodinjstev je bil septembra nižji kot v preteklih mesecih. Na 5,8% se je znižala njihova medletna rast, kar je posledica baznega učinka oziroma izrazitejšega začasnega povečanja vlog gospodinjstev septembra lani pri eni od bank. Vpogledne vloge še naraščajo, vendar počasneje kot v preteklih letih. Njihov delež je septembra predstavljal 72% vseh vlog nebančnega sektorja oziroma 74% vseh vlog gospodinjstev.

Nedonosne izpostavljenosti (NPE) so konec septembra znašale 1.935 mio EUR oziroma 4,5% izpostavljenosti bank, nedonosna posojila (NPL) pa 1.764 mio EUR oziroma 6,3% vseh posojil. Znižanje NPE je bilo septembra enako kot avgusta, 27 mio EUR, v devetih mesecih 2018 pa skupaj 595 mio EUR.

Banke so do konca septembra letos poslovale z dobičkom pred obdavčitvijo v skupni višini 422 mio EUR, kar je posledica ugodnih dejavnikov tako na strani ustvarjanja bruto dohodka kot njegove porabe. Obrestni prihodki se postopno zvišujejo zaradi rasti posojil, obrestni odhodki pa so izrazito nizki zaradi ugodne strukture financiranja. Operativni stroški so nižji od lanskih v enakem obdobju. Banke še naprej neto sproščajo oslabitve in rezervacije, v prvih devetih mesecih letos skupaj za 41 mio EUR.

## KAZALO

1. Glavne značilnosti in izkazi poslovanja bank	1
2. Obrestne mere bank	3
3. Kakovost kreditnega portfelja bank	6
4. Poslovanje lizing družb	8

## 1. GLAVNE ZNAČILNOSTI IN IZKAZI POSLOVANJA BANK\*

Tabela 1.1: Aktiva in pasiva bank, stanje 30.9.2018

BILANCA STANJA	Stanje		Struktura		Stanje		Struktura		Prir. v mio EUR		Rast v %	
	dec.08	v %	dec.17	v %	sep.18	v sep.18	v sep.18	v 2018	v sep.18	medletno		
<b>Aktiva</b>	<b>47.948</b>	<b>100,0</b>	<b>37.946</b>	<b>100,0</b>	<b>38.460</b>	<b>100,0</b>	<b>-82,2</b>	<b>513,5</b>	<b>-0,2</b>	<b>3,0</b>		
Denar v blagajni, stanje na rač. pri CB in vpogl. vloge pri bankah	1.250	2,6	4.187	11,0	4.413	11,5	-166,7	226,2	-3,6	17,5		
<b>Kreditni bankam po odpl. vrednosti (vklj. s CB)</b>	<b>4.101</b>	<b>8,6</b>	<b>2.085</b>	<b>5,5</b>	<b>1.817</b>	<b>4,7</b>	<b>-68,8</b>	<b>-268,2</b>	<b>-3,6</b>	<b>-11,7</b>		
domaćim bankam	2.673	5,6	824	2,2	857	2,2	18,2	33,5	2,2	4,9		
tujim bankam	1.428	3,0	1.261	3,3	960	2,5	-86,9	-301,7	-8,3	-22,7		
kratkoročni krediti bankam	2.056	4,3	888	2,3	731	1,9	-65,0	-157,6	-8,2	-20,7		
dolgoročni krediti bankam	2.046	4,3	1.197	3,2	1.086	2,8	-3,7	-110,6	-0,3	-4,5		
<b>Kreditni nebančnemu sektorju*</b>	<b>33.718</b>	<b>70,3</b>	<b>21.523</b>	<b>56,7</b>	<b>22.096</b>	<b>57,5</b>	<b>94,8</b>	<b>572,4</b>	<b>0,4</b>	<b>5,9</b>		
od tega nefinančnim družbam	20.260	42,3	8.288	21,8	8.536	22,2	3,4	248,4	0,0	2,8		
gospodinjstvom	7.558	15,8	9.419	24,8	9.916	25,8	68,1	496,2	0,7	6,9		
državi	506	1,1	1.980	5,2	1.761	4,6	-34,0	-219,3	-1,9	17,5		
drugim fin. org.	2.829	5,9	1.142	3,0	1.052	2,7	3,1	-89,1	0,3	-4,2		
tujcem	2.515	5,2	663	1,7	798	2,1	55,2	134,7	7,4	20,0		
<b>Druga finan. sredstva iz skupine kred. in terj. (po odpl. vredn.)</b>	<b>0</b>	<b>0,0</b>	<b>161</b>	<b>0,4</b>	<b>144</b>	<b>0,4</b>	<b>6,0</b>	<b>-17,0</b>	<b>4,3</b>	<b>-7,5</b>		
<b>Vrednostni papirji (VP)/finančna sredstva (FS)**</b>	<b>7.323</b>	<b>15,3</b>	<b>8.776</b>	<b>23,1</b>	<b>8.740</b>	<b>22,7</b>	<b>53,2</b>	<b>-35,9</b>	<b>0,6</b>	<b>-6,1</b>		
<b>a) FS v posesti za trgovanje</b>	<b>1.177</b>	<b>2,5</b>	<b>93</b>	<b>0,2</b>	<b>71</b>	<b>0,2</b>	<b>-21,6</b>	<b>-21,6</b>	<b>-23,3</b>	<b>-47,2</b>		
od tega dolžniški VP	571	1,2	59	0,2	36	0,1	-14,2	-23,2	-28,3	-62,0		
...dolžniški VP države	56	0,1	59	0,2	36	0,1	-14,2	-23,2	-28,3	-62,0		
<b>b) FS, obvezno merjena po PV prek PI, ki niso v pos. za trgovanje</b>	<b>0</b>	<b>0,0</b>	<b>15</b>	<b>0,0</b>	<b>51</b>	<b>0,1</b>	<b>-0,5</b>	<b>36,3</b>	<b>-1,0</b>	<b>103,0</b>		
od tega dolžniški VP	0	0,0	0	0,0	0	0,0	0,0	0,0	0,0	0,0		
<b>c) FS, določena za merjenje po PV prek PI</b>	<b>179</b>	<b>0,4</b>	<b>9</b>	<b>0,0</b>	<b>6</b>	<b>0,0</b>	<b>0,0</b>	<b>-3,3</b>	<b>-0,3</b>	<b>-81,9</b>		
od tega dolžniški VP	163	0,3	9	0,0	6	0,0	0,0	-3,3	-0,3	-81,9		
...dolžniški VP države	0	0,0	3	0,0	0	0,0	0,0	-3,3	0,0	-100,0		
<b>d) FS merjena po PV prek DVD</b>	<b>4.552</b>	<b>9,5</b>	<b>7.314</b>	<b>19,3</b>	<b>5.477</b>	<b>14,2</b>	<b>-21,5</b>	<b>-1837,0</b>	<b>-0,4</b>	<b>-28,5</b>		
od tega dolžniški VP	4.318	9,0	7.065	18,6	5.260	13,7	-21,5	-1804,8	-0,4	-29,1		
...dolžniški VP države	2.875	6,0	4.965	13,1	3.643	9,5	-28,4	-1321,6	-0,8	-32,3		
<b>e) Dolžniški VP po odplačni vrednosti</b>	<b>1.415</b>	<b>3,0</b>	<b>1.345</b>	<b>3,5</b>	<b>3.135</b>	<b>8,2</b>	<b>96,8</b>	<b>1789,8</b>	<b>3,2</b>	<b>116,5</b>		
od tega dolžniški VP države	1.182	2,5	1.163	3,1	2.435	6,3	92,3	1271,6	3,9	92,6		
<b>Naložbe v kapital odvisnih družb, skupaj obvladovanih družb in pridruženih družb</b>	<b>627</b>	<b>1,3</b>	<b>503</b>	<b>1,3</b>	<b>547</b>	<b>1,4</b>	<b>-9,9</b>	<b>44,2</b>	<b>-1,8</b>	<b>8,8</b>		
<b>Ostala aktiva</b>	<b>928</b>	<b>1,9</b>	<b>712</b>	<b>1,9</b>	<b>704</b>	<b>1,8</b>	<b>9,2</b>	<b>-8,2</b>	<b>1,3</b>	<b>2,1</b>		
<b>Pasiva</b>	<b>47.948</b>	<b>100,0</b>	<b>37.946</b>	<b>100,0</b>	<b>38.460</b>	<b>100,0</b>	<b>-82,2</b>	<b>513,5</b>	<b>-0,2</b>	<b>3,0</b>		
<b>Finančne obveznosti, merjene po odplačni vrednosti (vloge)</b>	<b>41.895</b>	<b>87,4</b>	<b>32.833</b>	<b>86,5</b>	<b>33.185</b>	<b>86,3</b>	<b>-71,8</b>	<b>351,6</b>	<b>-0,2</b>	<b>2,6</b>		
<b>a) Fin. obveznosti do CB (Evrosistema)</b>	<b>1.229</b>	<b>2,6</b>	<b>1.141</b>	<b>3,0</b>	<b>1.093</b>	<b>2,8</b>	<b>-20,4</b>	<b>-47,6</b>	<b>-1,8</b>	<b>-5,8</b>		
<b>b) Obveznosti do bank</b>	<b>18.168</b>	<b>37,9</b>	<b>3.250</b>	<b>8,6</b>	<b>3.310</b>	<b>8,6</b>	<b>-64,9</b>	<b>60,8</b>	<b>-1,9</b>	<b>-3,2</b>		
od tega do domačih bank	2.065	4,3	856	2,3	897	2,3	21,0	40,9	2,4	6,1		
od tega do tujih bank	16.098	33,6	2.393	6,3	2.413	6,3	-85,9	19,9	-3,4	-6,3		
<b>c) Obveznosti do neban. sekt. (vloge NS)</b>	<b>20.883</b>	<b>43,6</b>	<b>27.528</b>	<b>72,5</b>	<b>28.369</b>	<b>73,8</b>	<b>-1,1</b>	<b>841,0</b>	<b>0,0</b>	<b>5,7</b>		
od tega do nefinančnih družb (podjetij)	3.728	7,8	6.369	16,8	6.426	16,7	-66,7	57,0	-1,0	8,3		
gospodinjstev	13.407	28,0	17.535	46,2	18.346	47,7	33,7	810,8	0,2	5,8		
države	1.879	3,9	1.121	3,0	1.131	2,9	12,7	10,5	1,1	0,0		
drugih finančnih organizacij	1.065	2,2	1.142	3,0	1.204	3,1	-12,1	62,4	-1,0	4,5		
tujcev	475	1,0	1.009	2,7	879	2,3	29,1	-129,6	3,4	-6,1		
<b>d) Dolžniški vrednostni papirji</b>	<b>1.276</b>	<b>2,7</b>	<b>376</b>	<b>1,0</b>	<b>76</b>	<b>0,2</b>	<b>0,1</b>	<b>-301,0</b>	<b>0,2</b>	<b>-80,7</b>		
<b>e) Ostale finančne obveznosti, merjene po odplačni vrednosti***</b>	<b>1.568</b>	<b>3,3</b>	<b>538</b>	<b>1,4</b>	<b>336</b>	<b>0,9</b>	<b>14,6</b>	<b>-201,7</b>	<b>4,5</b>	<b>-33,6</b>		
<b>Rezervacije</b>	<b>176</b>	<b>0,4</b>	<b>236</b>	<b>0,6</b>	<b>207</b>	<b>0,5</b>	<b>-2,4</b>	<b>-29,8</b>	<b>-1,1</b>	<b>-1,9</b>		
<b>Kapital</b>	<b>4.010</b>	<b>8,4</b>	<b>4.737</b>	<b>12,5</b>	<b>4.895</b>	<b>12,7</b>	<b>3,8</b>	<b>158,2</b>	<b>0,1</b>	<b>5,5</b>		
<b>Ostala pasiva</b>	<b>1.867</b>	<b>3,9</b>	<b>140</b>	<b>0,4</b>	<b>173</b>	<b>0,5</b>	<b>-11,9</b>	<b>33,5</b>	<b>-6,4</b>	<b>7,3</b>		
<b>BILANČNA VSOTA</b>	<b>47.948</b>	<b>100,0</b>	<b>37.946</b>	<b>100,0</b>	<b>38.460</b>	<b>100,0</b>	<b>-82,2</b>	<b>513,5</b>	<b>-0,2</b>	<b>3,0</b>		

Opombe: \* Kreditni nebančnemu sektorju, brez namena za trgovanje, zajemajo "Kredite in druga finančna sredstva po odplačni vrednosti (iz A.VI. iz "Metodologije za izdelavo rekapitulacije

izkaza finančnega položaja", kategorijo "Kreditni (in druga finančna sredstva), določeni za merjenje po PV prek PI" (iz A.III), kategorijo "Kreditni (in druga finančna sredstva), določeni za merjenje po PV prek DVD" (iz A.IV) in kategorijo "Kreditni (in druga finančna sredstva), merjeni po PV prek DVD

\*\*Finančna sredstva/vrednostni papirji v aktivih zajemajo celotna finančna sredstva iz A.II., vključno s krediti namenjenimi trgovanju, iz ostalih skupin finančnih sredstev (A.III., A.IV. in A.V.)

so zajeti lastniški in dolžniški vrednostni papirji, brez kreditov.

\*\*\*Do 31.12.2017 vključuje tudi podrejene obveznosti, z metodologijo MSRP9 je postavka "podrejene obveznosti" ukinjena, te obveznosti so vključene med obveznosti do bank.

\* Podatki o poslovanju bank v tej publikaciji temeljijo na knjigovodskih podatkih bank, ki se metodološko razlikujejo od statističnih podatkov. Podatki o posojilih se razlikujejo še zato, ker podatki v tej publikaciji vključujejo tudi posojila tujcem, upoštevajo neto princip (zneski zmanjšani za popravke vrednosti) ter ne vključujejo netržnih vrednostnih papirjev.

Vir: Banka Slovenije

Tabela 1.2: Izkaz poslovnega izida 2016, 2017 in 2018

IZKAZ POSLOVNEGA IZIDA	2016	Strukt.	2017	Strukt.	2017	Strukt.	2018	Strukt.	Medl. rast.
	v mio EUR; rasti v %	v %	jan.-dec.	v %	jan.-sep.	v %	jan.-sep.	v %	jan.-sep. 2018/ jan.-sep.2017
Prihodki od obresti	828,3		767,2		570,2		576,8		1,2
Odhodki od obresti	158,4		115,2		88,5		78,0		-11,9
<b>Čiste obresti</b>	<b>670,0</b>	<b>59,4</b>	<b>651,9</b>	<b>60,7</b>	<b>481,7</b>	<b>58,5</b>	<b>498,8</b>	<b>57,6</b>	<b>3,6</b>
<b>Neobrestni prihodki</b>	<b>457,2</b>	<b>40,6</b>	<b>422,2</b>	<b>39,3</b>	<b>341,5</b>	<b>41,5</b>	<b>366,7</b>	<b>42,4</b>	<b>7,4</b>
od tega neto opravnine	307,4	27,3	313,5	29,2	235,0	28,5	237,2	27,4	0,9
od tega čisti dobički/izgube iz FS in obvez. namenjenih trgovanju	11,5	1,0	29,6	2,8	20,8	2,5	9,8	1,1	-52,7
<b>Bruto dohodek</b>	<b>1.127,1</b>	<b>100,0</b>	<b>1.074,2</b>	<b>100,0</b>	<b>823,2</b>	<b>100,0</b>	<b>865,4</b>	<b>100,0</b>	<b>5,1</b>
<b>Operativni stroški</b>	<b>-667,1</b>	<b>-59,2</b>	<b>-673,7</b>	<b>-62,7</b>	<b>-490,6</b>	<b>-59,6</b>	<b>-484,2</b>	<b>-56,0</b>	<b>-1,3</b>
<b>Neto dohodek</b>	<b>460,0</b>	<b>40,8</b>	<b>400,5</b>	<b>37,3</b>	<b>332,6</b>	<b>40,4</b>	<b>383,9</b>	<b>44,4</b>	<b>15,4</b>
<b>Neto oslabitve in rezervacije</b>	<b>-96,3</b>	<b>-8,5</b>	<b>42,7</b>	<b>4,0</b>	<b>35,9</b>	<b>4,4</b>	<b>40,5</b>	<b>4,7</b>	<b>12,8</b>
<b>Dobiček pred obdavčitvijo</b>	<b>363,7</b>	<b>32,3</b>	<b>443,2</b>	<b>41,3</b>	<b>368,5</b>	<b>44,8</b>	<b>421,7</b>	<b>48,7</b>	<b>14,4</b>
Davki	-31,2		-18,4		-25,4		-39,6		55,5
Dobiček po obdavčitvi	332,4		424,8		343,1		382,2		11,4

Vir: Banka Slovenije

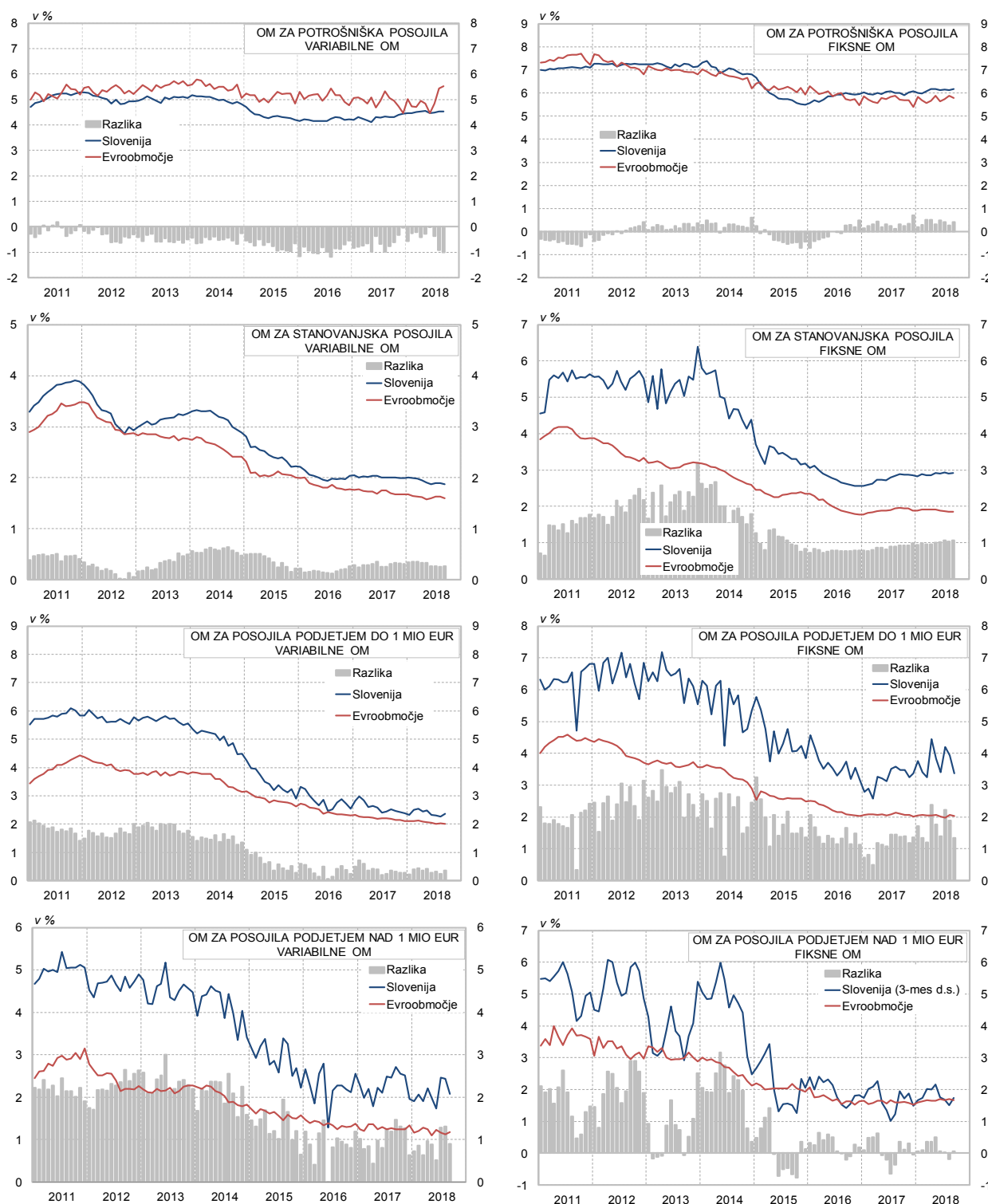
Tabela 1.3: Nekateri kazalci poslovanja

v %	2014	2015	2016	2017	2017	2018	sep.2017	sep.2018
					jan.-sep	jan.-sep	(zadnjih 12 mesecev)	(zadnjih 12 mesecev)
<b>Profitabilnost</b>								
Marža finančnega posredništva*	3,10	3,05	3,05	2,88	2,97	3,04	2,93	2,93
Donosnost aktive pred obd. (ROA)	-0,27	0,42	0,99	1,19	1,33	1,48	1,07	1,30
Donosnost kapitala pred obd. (ROE)	-2,69	3,63	7,96	9,58	10,86	11,86	8,67	10,35
Obrestna marža na obrestonosno aktivo	2,18	2,06	1,91	1,83	1,82	1,84	1,83	1,85
Neto neobrestni prihodki/oper. stroški	58,05	60,05	68,53	62,67	69,61	75,72	66,27	67,03
<b>Stroški poslovanja</b>								
Stroški dela/povp. aktiva	0,92	0,97	1,01	1,02	1,00	1,00	1,02	1,02
Drugi stroški/povp. aktiva	0,81	0,84	0,80	0,78	0,76	0,69	0,78	0,73
<b>Kvaliteta aktive</b>								
Popravki in prilagoditev vrednosti za kreditne izgube kreditov bančnemu in nebančnemu sektorju, brez namena za trgovanje v bruto aktivih	8,98	7,84	5,38	4,09	4,90	3,00	/	/

Bruto dohodek/povp. akt.\*

Vir: Banka Slovenije

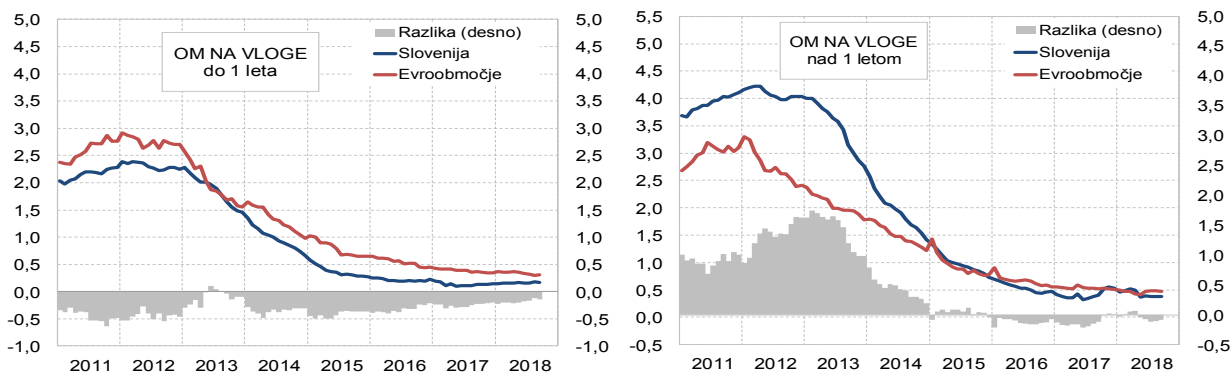
## 2. OBRESTNE MERE BANK

Slika 2.1: Primerjava slovenskih obrestnih mer za nova posojila z obrestnimi merami v evroobmočju, variabilne<sup>1</sup> (levo) in fiksne<sup>2</sup> (desno) obrestne mere v odstotkih

Opomba: Za vse obrestne mere v tej prilogi veljajo naslednje definicije: 1) pri **variabilni obrestni meri** so upoštevana posojila, ki so sklenjena z variabilno obrestno mero ali s fiksno obrestno mero za obdobje krajše od enega leta (tudi če je za celotno obdobje zapadlosti posla); 2) pri **fiksni obrestni meri** so upoštevana posojila, ki so sklenjena s fiksno obrestno mero za obdobje daljše od enega leta.

Vir: Banka Slovenije

Slika 2.2: Primerjava slovenskih obrestnih mer z obrestnimi merami v evroobmočju za nove vloge gospodinjstev v odstotkih<sup>1</sup>



Vir: Banka Slovenije, ECB

Tabela 2.1: Primerjava slovenskih obrestnih mer z obrestnimi merami v evroobmočju za nove posle sklenjene s variabilno obrestno mero v odstotkih

	Obrestna mera ECB	Posojila								Vloge gospodinjstev 1)			
		Gospodinjstvom				Podjetjem				do 1 leta		nad 1 letom	
		Stanovanjska EMU	Potrošniška SLO	Stanovanjska EMU	Potrošniška SLO	do 1 mio EUR EMU	nad 1 mio EUR SLO	do 1 mio EUR EMU	nad 1 mio EUR SLO	EMU	SLO	EMU	SLO
dec. 11	1,00	3,5	3,9	5,2	5,3	4,4	5,8	3,2	5,1	2,8	2,3	3,1	4,1
dec. 12	0,75	2,9	2,9	5,2	4,9	3,8	5,8	2,3	4,9	2,7	2,2	2,4	4,0
dec. 13	0,25	2,8	3,3	5,5	5,1	3,8	5,5	2,3	4,5	1,6	1,5	1,8	2,8
dec. 14	0,05	2,4	2,9	5,1	4,8	3,1	4,5	1,8	3,4	1,0	0,7	1,2	1,4
dec. 15	0,05	2,0	2,2	4,8	4,2	2,6	2,9	1,6	2,2	0,7	0,3	0,8	0,7
dec. 16	0,00	1,8	2,0	4,8	4,2	2,3	2,5	1,4	2,6	0,4	0,2	0,5	0,5
jan. 17	0,00	1,8	2,1	5,1	4,2	2,3	2,8	1,2	2,3	0,4	0,2	0,5	0,4
feb. 17	0,00	1,8	2,0	5,1	4,3	2,3	3,0	1,2	2,0	0,4	0,2	0,5	0,4
mar. 17	0,00	1,7	2,0	5,0	4,3	2,2	2,8	1,4	2,2	0,4	0,1	0,5	0,4
apr. 17	0,00	1,7	2,0	4,8	4,2	2,2	2,6	1,4	1,8	0,4	0,1	0,5	0,4
maj. 17	0,00	1,7	2,0	5,1	4,1	2,2	2,6	1,2	2,2	0,4	0,1	0,6	0,4
jun. 17	0,00	1,7	2,0	4,7	4,3	2,2	2,6	1,3	2,1	0,4	0,1	0,5	0,3
jul. 17	0,00	1,8	2,0	4,9	4,3	2,2	2,4	1,3	2,5	0,4	0,1	0,5	0,3
avg. 17	0,00	1,8	2,0	5,3	4,3	2,2	2,4	1,3	2,5	0,4	0,1	0,5	0,4
sep. 17	0,00	1,7	2,0	5,1	4,3	2,2	2,5	1,2	2,7	0,4	0,1	0,5	0,4
okt. 17	0,00	1,7	2,0	4,9	4,3	2,2	2,5	1,3	2,6	0,4	0,1	0,5	0,5
nov. 17	0,00	1,7	2,0	4,7	4,4	2,2	2,4	1,2	2,5	0,3	0,1	0,5	0,5
dec. 17	0,00	1,7	2,0	4,5	4,4	2,1	2,4	1,3	2,0	0,3	0,1	0,5	0,5
jan. 18	0,00	1,7	2,0	5,0	4,5	2,1	2,3	1,2	1,9	0,4	0,1	0,5	0,5
feb. 18	0,00	1,6	2,0	4,7	4,5	2,1	2,5	1,2	2,1	0,4	0,2	0,5	0,5
mar. 18	0,00	1,6	2,0	4,7	4,5	2,1	2,6	1,3	1,9	0,4	0,2	0,5	0,5
apr. 18	0,00	1,6	2,0	4,9	4,5	2,1	2,5	1,2	2,2	0,4	0,2	0,4	0,5
maj. 18	0,00	1,6	1,9	4,8	4,6	2,1	2,5	1,1	2,0	0,4	0,2	0,4	0,4
jun. 18	0,00	1,6	1,9	4,5	4,5	2,0	2,3	1,2	1,7	0,3	0,2	0,5	0,4
jul. 18	0,00	1,6	1,9	4,9	4,5	2,0	2,3	1,2	2,5	0,3	0,2	0,5	0,4
avg. 18	0,00	1,6	1,9	5,4	4,5	2,0	2,3	1,1	2,4	0,3	0,2	0,5	0,4
sep. 18	0,00	1,6	1,9	5,5	4,5	2,0	2,4	1,2	2,1	0,3	0,2	0,5	0,4

Opomba 1: Vloge gospodinjstev so razčlenjene po ročnosti, ne glede na način obrestovanja (skupaj so združene fiksne in variabilne obrestne mere).

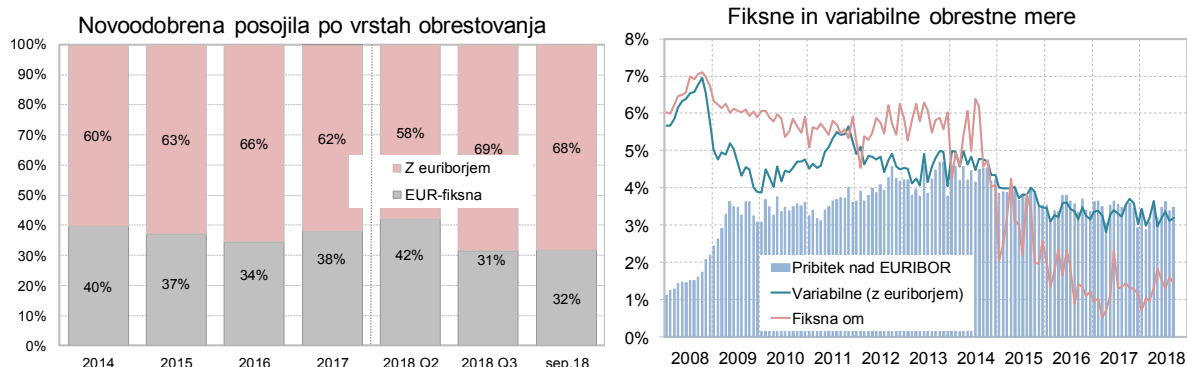
Tabela 2.2: Primerjava slovenskih obrestnih mer z obrestnimi merami v evroobmočju za nove posle sklenjene s fiksno obrestno mero v odstotkih

	Posojila <sup>1</sup>							
	Gospodinjstvom				Podjetjem			
	Stanovanjska EMU	Potrošniška SLO	Stanovanjska EMU	Potrošniška SLO	do 1 mio EUR EMU	nad 1 mio EUR SLO	do 1 mio EUR EMU	nad 1 mio EUR SLO
dec. 11	3,9	5,6	7,2	7,1	4,4	6,8	3,6	6,2
dec. 12	3,3	5,5	6,8	7,2	3,7	6,9	3,0	5,3
dec. 13	3,2	6,4	6,8	7,2	3,6	5,5	2,9	4,6
dec. 14	2,6	4,4	6,2	6,8	2,9	5,4	2,1	2,9
dec. 15	2,4	3,2	5,9	5,5	2,5	3,8	1,9	3,0
dec. 16	1,8	2,6	5,5	6,0	2,0	3,2	1,6	2,2
jan. 17	1,8	2,6	5,9	6,0	2,1	2,8	1,6	1,6
feb. 17	1,8	2,6	5,7	6,0	2,1	2,9	1,5	1,4
mar. 17	1,8	2,6	5,6	5,9	2,1	2,6	1,6	3,0
apr. 17	1,9	2,7	5,6	6,0	2,1	3,3	1,7	1,8
maj. 17	1,9	2,7	5,8	6,0	2,1	3,2	1,6	2,0
jun. 17	1,9	2,7	5,7	6,1	2,0	3,1	1,6	0,9
jul. 17	1,9	2,8	5,8	6,1	2,1	3,5	1,7	1,1
avg. 17	1,9	2,8	5,9	6,0	2,1	3,6	1,6	-
sep. 17	2,0	2,9	5,7	6,0	2,1	3,5	1,6	1,3
okt. 17	2,0	2,9	5,7	5,9	2,1	3,5	1,6	2,6
nov. 17	1,9	2,9	5,7	6,0	2,1	3,3	1,6	1,3
dec. 17	1,9	2,9	5,4	6,1	2,0	3,4	1,5	1,8
jan. 18	1,9	2,8	5,8	6,0	2,0	3,8	1,6	1,4
feb. 18	1,9	2,9	5,7	6,0	2,1	3,4	1,6	1,8
mar. 18	1,9	2,9	5,6	6,1	2,0	3,2	1,7	2,0
apr. 18	1,9	2,9	5,7	6,2	2,1	4,4	1,7	2,2
maj. 18	1,9	2,9	5,9	6,2	2,1	3,8	1,7	1,8
jun. 18	1,9	2,9	5,6	6,1	2,0	3,4	1,7	2,5
jul. 18	1,9	2,9	5,8	6,2	2,0	4,2	1,7	1,0
avg. 18	1,9	2,9	5,9	6,1	2,1	3,9	1,7	1,6
sep. 18	1,9	2,9	5,8	6,2	2,0	3,4	1,7	1,9

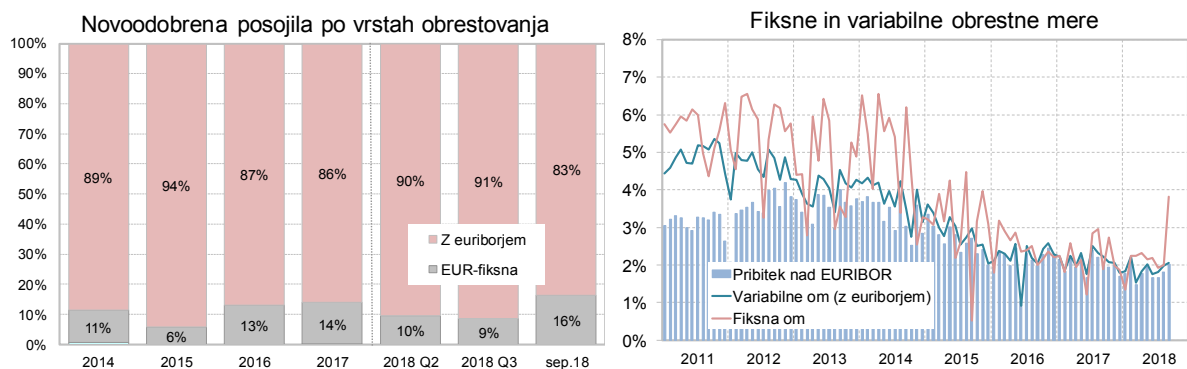
Vir: Banka Slovenije, ECB

Slika 2.3: Novoodobrena posojila in obrestne mere pri slovenskih bankah

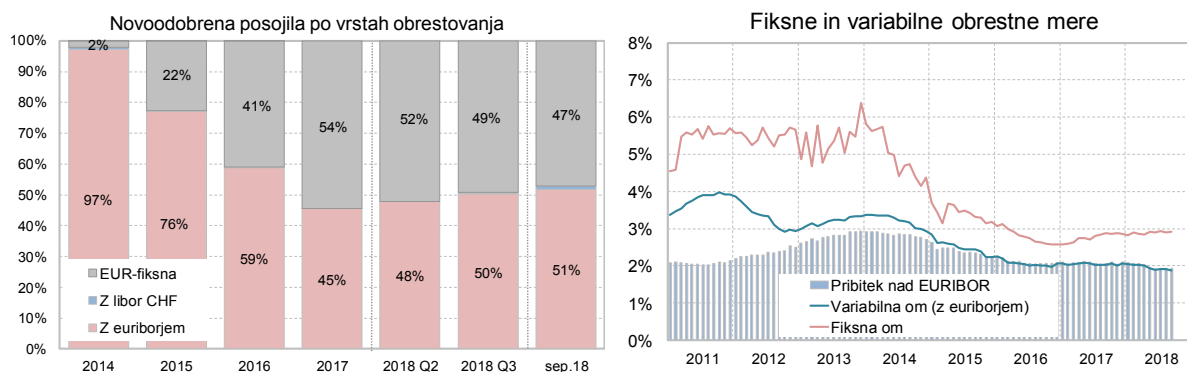
### Kratkoročna posojila podjetjem



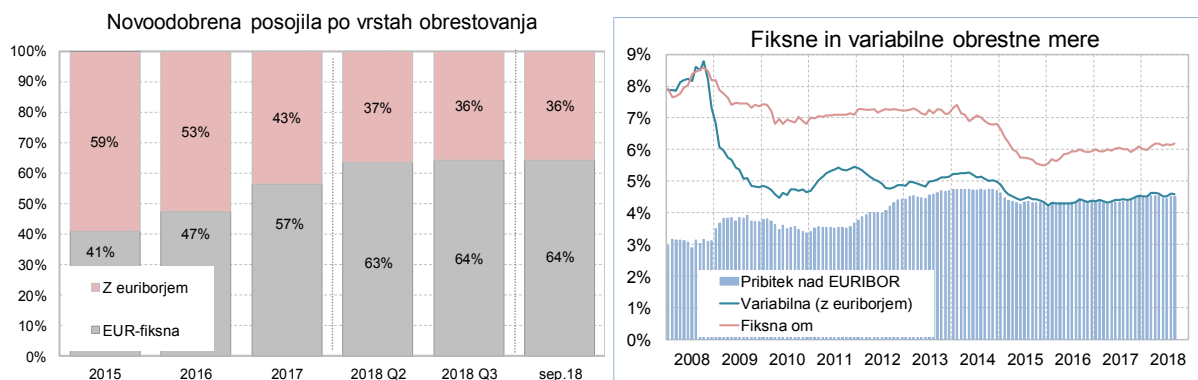
### Dolgoročna posojila podjetjem



### Dolgoročna stanovanjska posojila



### Dolgoročna potrošniška posojila



Vir: Banka Slovenije

## 3. KAKOVOST KREDITNEGA PORTFELJA BANK

Tabela 3.1<sup>1</sup>: Nedonosne izpostavljenosti po skupinah komitentov

	Izpostavljenosti						Nedonosne izpostavljenosti (NPE)					
	v mio EUR			v %			v mio EUR			v %		
	dec. 17	avg. 18	sep. 18	dec. 17	avg. 18	sep. 18	dec. 17	avg. 18	sep. 18	dec. 17	avg. 18	sep. 18
Podjetja	13.443	13.609	13.695	31,8	31,9	32,0	1.736	1.325	1.310	12,9	9,7	9,6
DFO	1.320	1.201	1.196	3,1	2,8	2,8	33	20	20	2,5	1,7	1,7
Gospodinjstva	10.591	11.072	11.144	25,1	25,9	26,1	350	320	314	3,3	2,9	2,8
obrniki	505	515	516	1,2	1,2	1,2	58	52	51	11,5	10,2	9,9
prebivalstvo	10.085	10.557	10.628	23,9	24,7	24,9	292	267	263	2,9	2,5	2,5
Tujci	7.423	7.331	7.381	17,6	17,2	17,3	396	283	277	5,3	3,9	3,8
Država	5.507	5.327	5.261	13,0	12,5	12,3	15	14	14	0,3	0,3	0,3
Banke in hranilnice	1.014	901	909	2,4	2,1	2,1	0	0	0	0,0	0,0	0,0
Centralna banka	2.891	3.225	3.091	6,8	7,5	7,2	0	0	0	0,0	0,0	0,0
Skupaj	42.235	42.723	42.730	100,0	100,0	100,0	2.530	1.961	1.935	6,0	4,6	4,5

Tabela 3.2: Razvrščene terjatve v zamudi nad 90 dni po skupinah komitentov

	Razvrščene terjatve						Terjatve z zamudami nad 90 dni					
	v mio EUR			v %			v mio EUR			v %		
	dec. 17	avg. 18	sep. 18	dec. 17	avg. 18	sep. 18	dec. 17	avg. 18	sep. 18	dec. 17	avg. 18	sep. 18
Podjetja	13.292	13.268	13.362	37,8	35,7	35,9	700	552	547	5,3	4,2	4,1
DFO	1.317	1.200	1.181	3,7	3,2	3,2	22	11	11	1,7	0,9	0,9
Gospodinjstva	10.590	11.072	11.143	30,1	29,8	30,0	312	262	260	3,0	2,4	2,3
obrniki	505	515	516	1,4	1,4	1,4	38	34	33	7,4	6,7	6,5
prebivalstvo	10.085	10.557	10.628	28,7	28,4	28,6	275	228	226	2,7	2,2	2,1
Tujci	3.188	4.193	4.236	9,1	11,3	11,4	245	181	175	7,7	4,3	4,1
Država	2.843	3.246	3.208	8,1	8,7	8,6	7	7	7	0,2	0,2	0,2
Banke in hranilnice	1.010	957	963	2,9	2,6	2,6	0	0	0	0,0	0,0	0,0
Centralna banka	2.891	3.225	3.091	8,2	8,7	8,3	0	0	0	0,0	0,0	0,0
Skupaj	35.132	37.160	37.183	100,0	100,0	100,0	1.287	1.013	999	3,7	2,7	2,7

Tabela 3.3: Nedonosne izpostavljenosti do nefinančnih podjetij po dejavnostih

	Znesek izpostavljenosti			Znesek nedonosne izpostavljenosti (NPE)			Delež NPE		
	v mio EUR			v mio EUR			v %		
	dec. 17	avg. 18	sep. 18	dec. 17	avg. 18	sep. 18	dec. 17	avg. 18	sep. 18
Kmetijstvo, gozdarstvo o, rib., rud.	153	140	141	21	17	17	13,9	12,3	12,0
Predelovalne dejavnosti	3.745	3.917	3.970	256	209	204	6,8	5,3	5,1
Elektrika, plin in voda, saniranje ok.	1.007	1.020	1.025	17	15	16	1,7	1,5	1,6
Gradbeništvo	1.119	1.138	1.154	265	223	221	23,7	19,6	19,1
Trgovina	2.531	2.568	2.575	538	452	453	21,2	17,6	17,6
Promet in skladičenje	1.733	1.818	1.816	99	76	75	5,7	4,2	4,1
Gostinstvo	442	441	438	72	58	57	16,4	13,2	13,0
Informacije in komunikacije	702	590	586	35	31	27	5,0	5,2	4,5
Finančno posredništvo	84	56	56	55	6	6	65,2	10,1	10,0
Poslovanje z nepremičninami	571	514	507	226	115	113	39,6	22,4	22,3
Strokovne in druge poslovne dej.	1.059	1.124	1.141	114	95	94	10,8	8,4	8,2
Javne storitve	297	282	286	37	29	28	12,3	10,1	9,8
Skupaj	13.443	13.609	13.695	1.736	1.325	1.310	12,9	9,7	9,6

Vir: Banka Slovenije

Opomba: <sup>1</sup> Podatki o nedonosni izpostavljenosti so izračunani na podlagi spremenjenega poročanja bank po Navodilu za izvajanje Sklepa o poročanju monetarnih finančnih institucij v skladu s CRD IV oz. EBA definicijo, objavljene z Izvedbeno uredbo Komisije (EU) št. 2015/227 (Uradni list EU, št. 48/2015 z dne 20.2.2015).



Tabela 3.4: Razvrščene terjatve v zamudi nad 90 dni do nefinančnih podjetij po dejavnostih

	Znesek razvrščenih terjatev			Znesek razvrščenih terjatev z zamudo nad 90 dni			Delež razvrščenih terjatev z zamudo nad 90 po dejavnosti		
	v mio EUR			v mio EUR			v %		
	dec.17	avg.18	sep.18	dec.17	avg.18	sep.18	dec.17	avg.18	sep.18
Kmetijstvo, gozdarstvo, rib., rud.	158	140	141	14	7	7	8,6	5,0	5,0
Predelovalne dejavnosti	3.734	3.903	3.968	142	117	115	3,8	3,0	2,9
Elektrika, plin in voda, saniranje ok.	1.001	1.010	1.014	7	6	6	0,7	0,6	0,6
Gradbeništvo	1.119	1.136	1.153	227	177	176	20,2	15,6	15,2
Trgovina	2.496	2.342	2.344	102	85	87	4,1	3,6	3,7
Promet in skladiščenje	1.695	1.786	1.784	16	14	14	0,9	0,8	0,8
Gostinstvo	442	436	434	36	24	24	8,0	5,6	5,5
Informacije in komunikacije	668	565	562	22	19	19	3,3	3,4	3,4
Finančno posredništvo	84	56	56	3	5	5	3,0	8,5	8,5
Poslovanje z nepremičninami	571	514	507	44	25	24	7,7	4,9	4,7
Strokovne in druge poslovne dej.	1.029	1.096	1.113	72	63	61	7,0	5,8	5,4
Javne storitve	296	282	286	17	9	10	5,7	3,3	3,5
<b>Skupaj</b>	<b>13.292</b>	<b>13.268</b>	<b>13.362</b>	<b>700</b>	<b>552</b>	<b>547</b>	<b>5,3</b>	<b>4,2</b>	<b>4,1</b>

## IV. POSLOVANJE LIZING DRUŽB

### Pregled poslovanja lizingških družb

- **V prvih devetih mesecih leta 2018 se je nadaljevala rast novih poslov s premičninami, medtem ko je bilo z nepremičninami malo novih poslov.** Posli s premičninami so se v prvih devetih mesecih medletno povečali za 9,1 % na 803 mio EUR. Pri novih poslih s premičninami ostajajo lizingške družbe osredotočene na lizing osebnih vozil ter komercialnih in tovarnih vozil, ki so v prvih devetih mesecih leta 2018 predstavljala 89,3 % vseh novih poslov s premičninami. Vrednost novih poslov z nepremičninami je upadla na najnižji nivo doslej, kar je vplivalo na nižjo, 3,8-odstotno medletno rast vseh novih poslov. Podjetja in gospodinjstva ostajajo glavni vir vseh novih poslov saj so v prvi polovici leta sklenili za 417 mio EUR (52 % novih poslov) in za 389 mio EUR (48 % novih poslov).
- **Pozitiven trend pri novih poslih s premičninami se odraža tudi v rasti stanja premičninskih poslov, medtem ko se je celotno stanje poslov medletno znižalo.** Na znižanje celotnega stanja poslov je vplivalo znižanje zanimanja lizingških družb za sklepanje nepremičninskih poslov in prenehanje poslovanja posameznih lizingških družb, ki so bila v preteklosti ustanovljena zgolj za projektno financiranje nepremičninskih poslov.
- **Prenehanje poslovanja posameznih lizingških družb in nadaljevanje rasti premičninskih poslov, ki so v manj obremenjeni z zamudami pri plačilih je ugodno vplivalo na delež terjatev v zamudi nad 90 dni.** Posledično se je znižal tudi delež terjatev v zamudi nad 90 dni. Septembra se je medletno znižal za 2 odstotni točki na 5,6 %. Koncentracija terjatev v zamudi nad 90 dni se je ob tem dodatno zvišala, saj so tri lizingške družbe imele 80 % vseh zamud, njihov delež v stanju poslov pa ni presegel 17 %.
- **Bilančna vsota se je septembra znižala, kapital pa povečal.** Bilančna vsota se je septembra medletno znižala za 0,8 %, na 2,82 mrd EUR, zaradi prenehanja poslovanja posameznih poročevalcev. Z izključitvijo tega učinka bi se bilančna vsota povečala za 3,7 %. Zaradi nadaljevanja uspešnega poslovanja in zaradi dokapitalizacije se je kapital v bilancah lizingških družb povečal za 45 %, na 597 mio EUR.

Tabela IV.1: Novoodobreni posli po sektorjih in tipu posla (v mio EUR)

Novoodobreni posli po sektorjih in tipu posla (v mio EUR)										
Obdobje	Nepremičnine					Premičnine				
	NFD	Gosp.	Drugi sekt.	Tujina	Skupaj nep.	NFD	Gosp.	Drugi sekt.	Tujina	Skupaj prem.
2013	152,6	9,6	2,6	1,0	165,9	346,4	373,7	1,2	3,6	724,9
2014	213,8	4,4	22,2	0,4	240,8	356,5	416,7	2,3	3,4	779,0
2015	39,5	3,9	1,3	0,3	45,0	407,2	444,1	1,8	5,8	858,9
2016	49,4	4,4	2,4	0,0	56,2	472,4	440,3	1,1	6,3	920,0
2017	39,5	2,8	10,8	2,9	56,0	520,5	477,8	9,6	6,3	1.014,2
2017 mar.	28,7	2,4	0,1	0,0	31,2	119,1	121,2	1,9	1,9	244,1
jun.	4,1	0,2	6,2	0,1	10,5	137,3	124,2	5,2	2,0	268,7
sep.	1,5	0,2			1,7	109,6	109,8	2,0	2,3	223,7
dec.	5,2	0,0	4,5	2,8	12,6	154,4	122,6	0,5	0,2	277,7
2018 mar.	0,9	0,1	0,1	0,0	1,0	138,6	135,5	0,3	0,3	274,6
jun.	3,4	0,0	0,3		3,7	153,4	135,8	0,4	0,0	289,7
sep.	1,0	0,1	0,0		1,1	119,9	118,7	0,4	0,1	239,1

Tabela IV.2: Stanje poslov po sektorjih in tipu posla (v mio EUR)

Stanje poslov po sektorjih in tipu posla (v mio EUR)										
Obdobje	Nepremičnine					Premičnine				
	NFD	Gosp.	Drugi sekt.	Tujina	Skupaj nep.	NFD	Gosp.	Drugi sekt.	Tujina	Skupaj prem.
2013	1.342,9	120,0	158,2	1,7	1.622,9	781,9	936,7	10,7	55,0	1.784,3
2014	1.087,3	97,6	118,7	1,7	1.305,5	745,2	945,1	7,2	47,8	1.745,3
2015	899,4	79,2	96,7	2,0	1.077,3	712,7	963,8	5,6	50,0	1.732,0
2016	556,5	59,9	52,5	3,2	672,2	710,6	933,4	3,7	23,7	1.671,3
2017	468,8	49,2	44,0	2,0	564,0	816,5	1.018,8	12,5	4,4	1.852,2
2017 mar.	539,2	56,2	50,0	0,5	645,8	714,4	952,9	5,5	24,1	1.696,9
jun.	517,3	53,3	42,0	2,5	615,0	742,1	976,2	10,1	24,5	1.752,8
sep.	644,5	53,6	49,3	2,3	749,8	775,0	988,1	12,0	15,6	1.790,7
dec.	468,8	49,2	44,0	2,0	564,0	816,5	1.018,8	12,5	4,4	1.852,2
2018 mar.	434,5	43,0	43,6	3,6	524,7	827,4	1.052,3	12,1	4,0	1.895,9
jun.	358,8	41,3	42,0	2,5	444,6	862,0	1.076,9	16,2	2,7	1.957,8
sep.	333,9	39,6	33,5	1,5	408,4	865,8	1.061,7	15,2	2,6	1.945,3

Tabela IV.3: Posli po ročnosti in tipu posla

Novoodobreni posli po ročnosti (v mio EUR)												
Obdobje	Do 1 leta		1-5 let		5-10 let		Nad 10 let		Skupaj			
	Prem.	Nepr.	Prem.	Nepr.	Prem.	Nepr.	Prem.	Nepr.	Prem.	Nepr.	Vsi posli	
2013	125,7	100,4	296,8	12,3	299,6	15,8	2,8	37,4	724,9	165,9	890,8	
2014	124,9	50,0	339,0	77,1	314,6	74,9	0,6	38,8	779,0	240,8	1.019,8	
2015	151,1	13,7	350,3	9,6	353,3	12,0	4,3	9,7	858,9	45,0	903,9	
2016	178,2	31,5	352,8	8,1	385,5	11,8	3,6	4,7	920,0	56,2	976,2	
2017	210,8	34,0	368,7	3,8	434,2	2,0	0,4	16,2	1.014,2	56,0	1.070,2	
2017 mar.	51,9	27,4	87,3	2,3	105,0	0,2		1,3	244,1	31,2	275,3	
jun.	55,1	1,1	99,9	0,8	113,4	1,1	0,3	7,5	268,7	10,5	279,2	
sep.	45,3	1,0	79,6	0,1	98,8	0,4	0,0	0,2	223,7	1,7	225,4	
dec.	58,5	4,5	102,0	0,6	117,1	0,3	0,1	7,2	277,7	12,6	290,3	
2018 mar.	55,5	0,1	94,5	0,1	124,5	0,2	0,2	0,7	274,6	1,0	275,6	
jun.	59,6	0,0	95,9	0,3	134,1	0,7	0,1	2,7	289,7	3,7	293,4	
sep.	45,5	0,0	76,8	0,1	116,7	0,2	0,0	0,8	239,1	1,1	240,3	

Stanje poslov po ročnosti (v mio EUR)												
Obdobje	Do 1 leta		1-5 let		5-10 let		Nad 10 let		Skupaj			
	Prem.	Nepr.	Prem.	Nepr.	Prem.	Nepr.	Prem.	Nepr.	Prem.	Nepr.	Vsi posli	
2013	353,2	358,2	1.124,7	471,0	268,8	476,1	37,6	317,5	1.784,3	1.622,9	3.407,2	
2014	316,3	215,2	1.125,7	519,8	288,5	365,8	14,8	204,7	1.745,3	1.305,5	3.050,7	
2015	305,0	172,3	1.099,0	504,2	315,7	295,7	12,3	105,1	1.732,0	1.077,3	2.809,3	
2016	228,2	164,0	1.113,8	290,3	322,9	155,5	6,4	62,3	1.671,3	672,2	2.343,5	
2017	251,1	161,4	1.243,3	189,6	353,0	157,5	4,8	55,5	1.852,2	564,0	2.416,2	
2017 mar.	236,1	186,9	1.135,1	278,6	319,5	139,2	6,2	41,1	1.696,9	645,8	2.342,7	
jun.	236,2	192,1	1.182,2	245,9	329,3	147,1	5,2	29,9	1.752,8	615,0	2.367,9	
sep.	248,8	194,6	1.203,0	313,6	334,0	185,2	4,8	56,4	1.790,7	749,8	2.540,5	
dec.	251,1	161,4	1.243,3	189,6	353,0	157,5	4,8	55,5	1.852,2	564,0	2.416,2	
2018 mar.	249,2	137,9	1.265,7	181,3	378,2	164,8	2,8	40,7	1.895,9	524,7	2.420,7	
jun.	252,3	136,0	1.304,8	135,2	399,7	135,9	1,0	37,5	1.957,8	444,6	2.402,4	
sep.	233,3	125,8	1.301,3	119,6	409,8	126,2	0,8	36,8	1.945,3	408,4	2.353,7	

Tabela IV.4: Stanje liziških poslov z NFD po tipu in dejavnosti posla

Stanje liziških poslov z NFD po dejavnostih v mio EUR - Nepremičnine													
Obdobje	Kmet., rud.	Pred. Dej.	Elekt., plin, voda	Gradbe-ništvo	Trgo-vina	Prom., sklad.	Gostin-stvo	Info.kom.dej.	Fin.posr.	Posl.z neprem.	Strok.druga dej.	Javne storitve	Skupaj nepr.
2013	6,2	53,5	6,5	106,7	637,2	14,0	56,2	8,8	3,5	344,6	64,8	41,0	1.342,9
2014	5,6	39,3	2,8	102,3	462,6	13,5	40,5	7,5	6,3	308,7	60,7	37,6	1.087,3
2015	5,5	33,8	7,4	86,1	399,7	11,2	35,7	7,2	1,8	242,2	43,3	25,6	899,4
2016	5,5	27,2	0,9	21,1	204,2	7,3	22,7	7,2	2,8	213,9	18,6	22,3	553,7
2017	0,1	30,0	1,1	25,2	135,9	10,5	19,3	7,1	4,8	158,9	41,3	33,6	467,9
2017 mar.	5,6	25,0	0,8	23,3	186,8	7,1	19,0	5,4	3,3	202,3	38,6	21,0	538,1
jun.	0,1	19,5	0,8	22,8	184,2	7,0	19,8	5,2	3,1	197,3	36,5	20,0	516,3
sep.	0,1	33,1	1,2	25,3	226,9	10,8	23,8	7,3	5,0	234,1	43,6	32,3	643,5
dec.	0,1	30,0	1,1	25,2	135,9	10,5	19,3	7,1	4,8	158,9	41,3	33,6	467,9
2018 mar.	0,1	29,4	1,1	21,4	135,0	10,0	18,2	6,8	4,8	138,1	37,3	32,1	434,1
jun.	0,1	26,8	1,0	12,8	128,8	9,7	17,7	6,7	2,8	84,2	36,6	31,2	358,5
sep.	0,1	16,6	0,9	10,7	122,2	9,3	17,0	6,3	3,4	83,3	34,8	29,2	333,9

Stanje liziških poslov z NFD po dejavnostih v mio EUR - Premičnine													
Obdobje	Kmet., rud.	Pred. Dej.	Elekt., plin, voda	Gradbe-ništvo	Trgo-vina	Prom., sklad.	Gostin-stvo	Info.kom.dej.	Fin.posr.	Posl.z neprem.	Strok.druga dej.	Javne storitve	Skupaj prem.
2013	9,4	148,4	51,6	77,8	153,8	152,3	29,9	20,9	6,0	9,9	77,1	44,7	781,8
2014	10,1	132,4	41,9	75,5	146,0	163,5	34,4	22,9	3,6	9,4	68,0	37,6	745,2
2015	9,5	113,2	38,8	71,0	145,9	162,8	43,4	13,4	3,6	6,2	70,5	34,4	712,7
2016	11,9	96,7	27,2	65,7	139,1	196,4	52,5	12,3	4,4	4,9	66,4	33,1	710,6
2017	8,6	107,1	28,4	73,0	163,4	237,0	46,6	27,5	5,5	4,8	76,0	38,6	816,5
2017 mar.	10,8	95,1	26,7	66,7	147,3	196,9	44,1	12,0	4,8	4,9	69,2	35,8	714,4
jun.	8,2	98,4	27,6	64,1	151,2	207,5	44,6	12,2	5,4	5,1	80,8	36,9	742,1
sep.	7,8	109,7	27,2	68,1	158,2	219,6	44,1	12,2	5,6	5,4	79,2	37,8	775,0
dec.	8,6	107,1	28,4	73,0	163,4	237,0	46,6	27,5	5,5	4,8	76,0	38,6	816,5
2018 mar.	8,5	111,0	27,4	74,7	170,6	241,4	49,7	24,6	5,2	4,7	73,6	36,1	827,4
jun.	8,7	115,2	26,7	81,1	169,1	254,3	49,9	23,2	4,8	5,0	86,4	37,6	862,0
sep.	9,3	116,4	24,5	87,8	165,6	256,7	47,4	22,9	5,2	5,0	87,4	37,4	865,7

Tabela IV.5: Zamude poslov z NFD po tipu in dejavnosti posla

Zamude z NFD po dejavnosti v % (Nepremičnine)														
Obdobje	Kmet., rud.	Pred. Dej.	Elekt., plin, voda	Gradbe-ništvo	Trgo-vina	Prom., sklad.	Gostin-stvo	Info.kom.d ej.	Fin.posr.	Posl.z neprem.	Strok.druga dej.	Javne storitve	Skupaj nepr.	Skupaj (neprem. in prem.)
2013	85,3	10,3	0,0	15,7	2,8	0,4	15,7	4,3	9,2	2,2	13,3	6,0	5,5	9,5
2014	93,7	17,2	0,0	42,9	5,2	3,5	21,2	4,9	5,3	4,2	20,4	7,4	10,8	13,1
2015	95,2	14,5	4,3	45,8	5,5	7,1	23,9	5,6	3,9	8,9	23,1	13,5	13,0	13,5
2016	96,6	4,3	0,5	38,7	8,1	1,1	14,2	0,2	4,6	6,3	14,1	12,3	9,6	9,1
2017	63,6	6,3	0,0	41,0	13,9	27,6	23,1	0,2	36,0	6,6	48,3	7,4	15,6	10,6
2017 mar.	95,6	5,1	0,0	44,2	9,2	1,2	19,6	0,2	4,0	7,1	11,1	16,4	11,1	9,3
jun.	49,6	9,7	0,0	45,0	9,8	1,3	18,0	0,3	4,3	6,5	9,0	12,6	10,2	8,4
sep.	56,7	7,6	0,0	43,5	11,1	26,4	18,4	0,1	36,8	5,3	45,7	7,8	12,8	10,9
dec.	63,6	6,3	0,0	41,0	13,9	27,6	23,1	0,2	36,0	6,6	48,3	7,4	15,6	10,6
2018 mar.	70,2	6,5	0,0	31,6	13,2	29,2	23,2	0,0	36,8	7,8	45,9	7,7	15,1	9,8
jun.	76,9	5,7	0,0	45,0	13,4	30,1	24,2	0,0	1,6	12,5	46,7	8,1	17,3	9,7
sep.	83,2	8,5	0,0	40,5	14,2	30,9	25,6	0,0	1,4	9,6	49,2	8,6	17,4	8,5

Zamude z NFD po dejavnosti v % (Premičnine)														
Obdobje	Kmet., rud.	Pred. Dej.	Elekt., plin, voda	Gradbe-ništvo	Trgo-vina	Prom., sklad.	Gostin-stvo	Info.kom.d ej.	Fin.posr.	Posl.z neprem.	Strok.druga dej.	Javne storitve	Skupaj prem.	Skupaj (neprem. in prem.)
2013	18,6	11,7	12,4	46,7	11,9	9,9	21,3	3,0	13,2	26,6	19,5	17,9	16,5	9,5
2014	15,0	13,8	15,8	43,6	12,4	7,5	21,4	2,3	31,1	33,4	23,7	9,7	16,3	13,1
2015	15,0	10,7	13,4	39,0	11,6	5,3	18,4	7,2	32,6	42,2	19,2	9,5	14,3	13,5
2016	13,3	7,9	15,8	26,7	6,9	2,0	10,3	9,0	20,7	20,9	8,5	7,8	8,6	9,1
2017	7,8	8,1	13,7	15,8	5,8	5,6	5,4	3,9	8,8	13,5	6,2	15,4	7,7	10,6
2017 mar.	8,5	6,9	16,2	26,3	6,3	1,9	7,2	9,2	18,4	20,8	7,9	7,2	7,9	9,3
jun.	10,9	6,8	15,5	17,4	5,7	2,1	6,8	9,1	9,0	19,7	6,4	15,8	7,1	8,4
sep.	11,3	12,2	14,3	17,8	6,1	6,8	6,8	9,0	8,6	18,7	7,0	17,4	9,4	10,9
dec.	7,8	8,1	13,7	15,8	5,8	5,6	5,4	3,9	8,8	13,5	6,2	15,4	7,7	10,6
2018 mar.	7,9	7,6	14,2	17,2	5,5	5,7	5,1	4,4	5,2	12,9	2,3	7,4	7,0	9,8
jun.	7,8	7,3	14,5	15,8	5,1	5,3	5,0	4,7	2,8	11,5	2,3	6,6	6,6	9,7
sep.	5,3	7,1	4,7	11,7	3,1	5,2	1,8	4,7	3,1	8,4	1,8	4,5	5,1	8,5

Tabela IV.6: Odvzeti pogodbeni predmeti po vrsti in tipu posla ter prodaja zaseženih predmetov

Odvzeti pogodbeni predmeti (Novi posli) v mio EUR											
Obdobje	Fiančni najem		Poslovni najem		Posojila		Skupaj		Skupaj neprem. in prem.		
	Neprem.	Prem.	Neprem.	Prem.	Neprem.	Prem.	Neprem.	Prem.			
2013	17,7	5,9	2,6	2,1	0,0	0,0	20,3	7,9	28,2		
2014	8,7	4,4	0,0	1,1	0,0	0,0	8,7	5,5	14,2		
2015	10,3	7,0	0,0	0,8	0,0	0,0	10,3	7,9	18,2		
2016	8,8	3,9	0,0	1,1	1,4	0,1	10,2	5,1	15,3		
2017	2,9	1,0	0,0	1,0	0,4	0,0	3,3	2,0	5,3		
2017 mar.	0,0	0,2	0,0	0,3	0,0	0,0	0,0	0,5	0,5		
jun.	0,3	0,3	0,0	0,2	0,4	0,0	0,7	0,6	1,3		
sep.	1,7	0,1	0,0	0,1	0,0	0,0	1,7	0,3	2,0		
dec.	0,9	0,3	0,0	0,3	0,0	0,0	0,9	0,6	1,5		
2018 mar.	0,0	0,3	0,0	0,4	0,0	0,0	0,0	0,7	0,7		
jun.	0,0	0,3	0,0	0,2	0,0	0,0	0,0	0,4	0,4		
sep.	0,0	0,2	0,0	0,0	0,0	0,0	0,0	0,2	0,2		

Odvzeti pogodbeni predmeti (Stanje poslov) v mio EUR											
Obdobje	Fiančni najem		Poslovni najem		Posojila		Skupaj		Skupaj neprem. in prem.		
	Neprem.	Prem.	Neprem.	Prem.	Neprem.	Prem.	Neprem.	Prem.			
2013	141,5	9,0	7,2	0,8	1,5	0,0	150,2	9,8	160,0		
2014	118,0	8,2	4,6	0,7	0,0	0,0	122,5	8,9	131,4		
2015	94,4	7,2	4,6	0,6	0,0	0,0	99,0	7,8	106,8		
2016	70,6	6,4	0,2	0,4	1,4	0,1	72,1	6,9	79,0		
2017	53,0	5,2	0,0	0,4	0,0	0,1	53,0	5,7	58,7		
2017 mar.	66,9	6,3	0,2	0,4	1,4	0,1	68,5	6,8	75,3		
jun.	56,4	6,5	0,2	0,4	0,4	0,1	57,1	7,0	64,1		
sep.	56,0	5,3	0,0	0,3	0,0	0,1	56,0	5,7	61,7		
dec.	53,0	5,2	0,0	0,4	0,0	0,1	53,0	5,7	58,7		
2018 mar.	50,9	5,0	0,0	0,4	0,0	0,1	50,9	5,5	56,4		
jun.	51,0	5,1	0,0	0,3	0,0	0,1	51,0	5,4	56,4		
sep.	49,2	4,7	0,0	0,1	0,0	0,1	49,2	4,8	54,0		

Prodaja zaseženih predmetov v mio EUR			
Obdobje	Neprem.	Prem.	Skupaj
2013	4,5	4,1	8,6
2014	12,4	6,2	18,6
2015	2,3	7,9	10,2
2016	6,0	4,1	10,2
2017	2,6	3,0	5,6
2017 mar.	0,4	0,6	1,0
jun.	1,5	0,5	2,0
sep.	0,4	0,6	1,0
dec.	0,3	1,3	1,5
2018 mar.	0,4	0,6	1,1
jun.	0,2	0,4	0,6
sep.	0,0	0,6	0,6

Tabela IV.7: Uspešnost lizinskih podjetij in viri financiranja

								Stopnje rasti (v%)				
	2013	2014	2015	2016	2017	Q3 2018	2013	2014	2015	2016	2017	Q3 2018
Bilančna vsota (v mio EUR)	3.826	3.461	2.869	2.675	2.809	2.817	-24,8	-9,5	-17,1	-6,7	5,0	0,3
Kapital (v mio EUR)	5	288	260	400	479	597	-97,5	5570,2	-9,7	53,9	19,7	24,7
Celotni dobiček oziroma izguba (v mio EUR)	266	50	24	51	82	54	-1475,8	-81,1	-52,4	111,9	62,1	-34,0
ROA – donos na sredstva (v%)	6,9	1,5	0,7	1,8	3,0	1,9						
ROE – donos na kapital (v%)	5228,7	17,5	9,6	16,9	19,8	9,1						
Finančne in poslovne obveznosti (v mio EUR)	3.729	3.061	2.518	2.189	2.259	2.151	-19414,4	-17,9	-17,7	-13,1	3,2	-4,8
obv. do bank in podjetij v skupini/bil. vsota (v%)	97	88	88	82	80	76						
Naložbene nepremičnine	1.002	822	629	567	389	370	7,9	-18,0	-23,5	-9,8	-31,5	-4,7
naložbene nepremičnine/sredstva (v%)	26	24	22	21	14	13						
Finan. odh. iz oslab. in odpis. finan. nal. (v mio EUR)	208	113	118	61	54	34	63,0	-45,7	4,8	-48,0	-11,4	-38,1