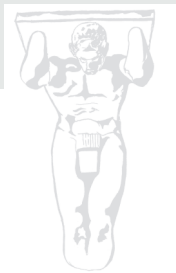
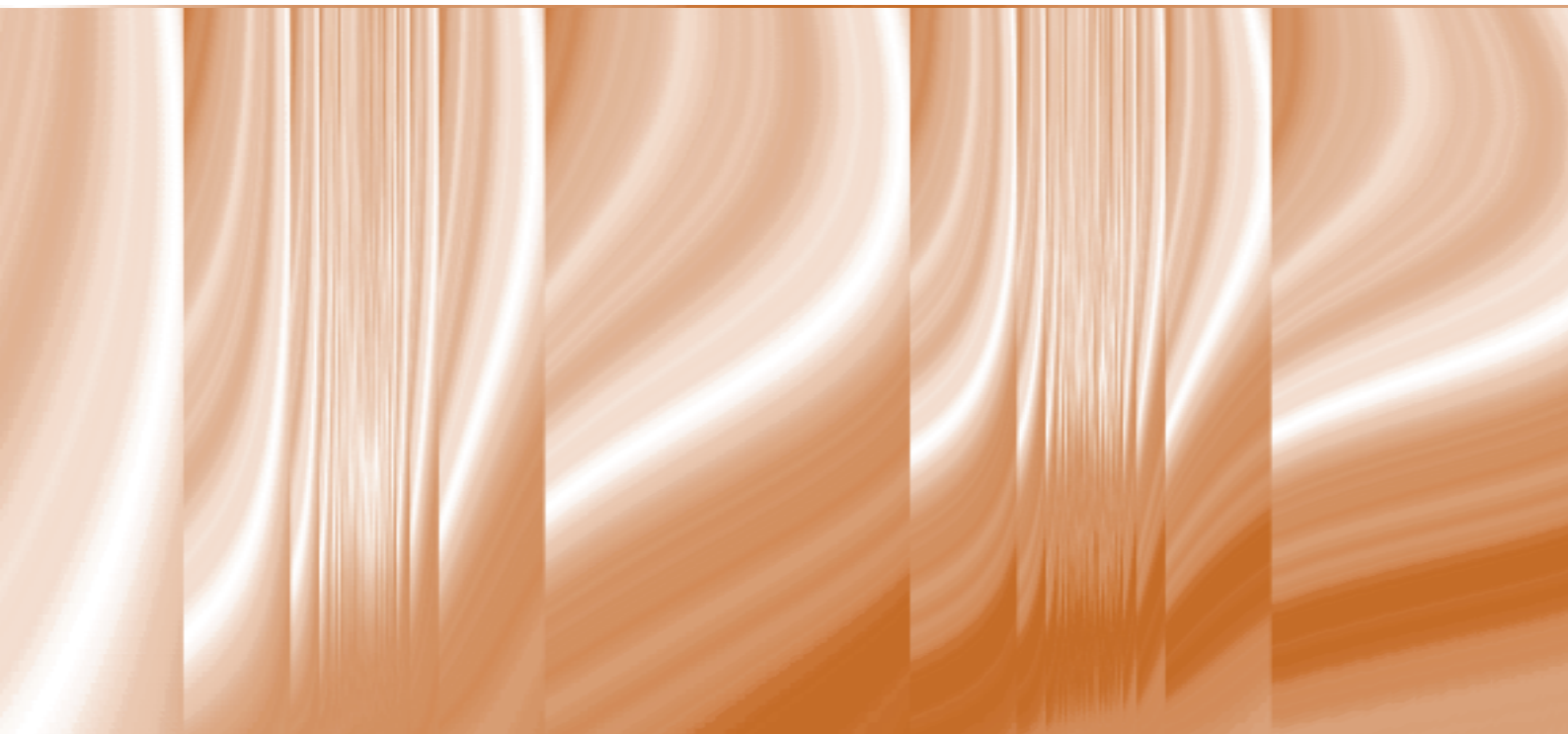


**BANKA
SLOVENIJE**
EVROSISTEM



**EKONOMSKI ODNOSI
SLOVENIJE S TUJINO**



APRIL 2018

Plačilna bilanca¹

Tekoči račun plačilne bilance

Tekoči račun je aprila 2018 izkazoval presežek v znesku 410 mio EUR in je bil za 127 mio EUR višji kot v enakem mesecu predhodnega leta. Blagovna in storitvena menjava sta dosegli presežek v znesku 462 mio EUR, pri tem večina presežka (60%) izvira iz storitvene menjave. Primarni in sekundarni dohodki so izkazovali primanjkljaj v znesku 52 mio EUR, tri petine primanjkljaja izvira iz primarnih dohodkov. V prvih štirih mesecih leta 2018 je presežek tekočega računa znašal 1.268 mio EUR, kar je za 399 mio EUR več kot v enakem obdobju leta 2017. Presežek menjave blaga se je povečal za 71 mio EUR, presežek menjave storitev pa se je povečal za 95 mio EUR. Primanjkljaj primarnih dohodkov se je glede na leto prej zmanjšal za 248 mio EUR, primanjkljaj sekundarnih dohodkov pa povečal za 15 mio EUR.

Blagovna menjava

Presežek blagovne menjave je v prvih štirih mesecih leta 2018 znašal 579 mio EUR in je bil za 71 mio EUR višji kot v primerljivem obdobju leta 2017. Izvoz se je medletno povečal za 14,0 %, uvoz pa za 10,9 %. Pokritost uvoza z izvozom je znašala 106 %. Med proizvodi se je medletno na izvozni strani najbolj povečal izvoz blaga za široko porabo (15,6 %), sledita izvoz blaga za investicije (14,3%) in reprodukcijo (8,7 %). Na uvozni strani je vrstni red povečanj uvoza glede na vrsto proizvoda nekoliko drugačen; najbolj se je povečal uvoz blaga za investicije (19,5 %), sledita blago za široko porabo (povečanje za 10,4 %) ter blago za reprodukcijo (8,9 % povečanje).

Izvoz v države članice EU je v prvih štirih mesecih leta 2018 predstavljal 78 % celotnega izvoza in se je v primerjavi s predhodnim letom povečal za 12,4 % oz. 867 mio EUR. Pomembneje se je povečal izvoz v Nemčijo, Francijo in Italijo. Uvoz iz držav članic EU je predstavljal 80 % celotnega uvoza in se je glede na predhodno leto povečal za 9,3 % oz. 644 mio EUR. Izstopalo je povečanje uvoza iz Nemčije, Francije in Avstrije.

Aprila 2018 je saldo blagovne menjave izkazoval 183 mio EUR presežka, kar je 32 mio EUR več kot aprila 2017.

Storitvena menjava

Presežek storitvene menjave je v prvih štirih mesecih leta 2018 znašal 878 mio EUR, kar je za 95 mio EUR več kot v enakem obdobju leta 2017. Pri tem se je najbolj povečal presežek transportnih storitev in sicer za 113 mio EUR. Izvoz storitev se je povečal za 10,1 %, uvoz pa za 9,0 %.

Aprila 2018 je presežek storitev znašal 279 mio EUR, kar je za 34 mio EUR več kot aprila 2017.

Primarni in sekundarni dohodki

Primanjkljaj **primarnih dohodkov** je v prvih štirih mesecih leta 2018 znašal 54 mio EUR, kar je 248 mio EUR manj kot v enakem obdobju leta 2017. Nižji primanjkljaj je posledica večjega znižanja izdatkov od kapitala, predvsem obresti od vrednostnih papirjev. Primarni dohodki so aprila 2018 izkazovali primanjkljaj v znesku 32 mio EUR, kar je za 51 mio EUR manj kot aprila 2017.

Primanjkljaj **sekundarnih dohodkov** je v prvih štirih mesecih leta 2018 znašal 135 mio EUR in je bil za 15 mio EUR višji kot v enakem obdobju leta 2017. Aprila 2018 je primanjkljaj znašal 21 mio EUR in je bil za 10 mio EUR nižji kot aprila 2017.

¹ Metodologija plačilne bilance in stanja mednarodnih naložb Slovenije temelji na priporočilih šeste izdaje Priročnika za izdelavo plačilne bilance, ki ga je izdal Mednarodni denarni sklad (Balance of Payments and International Investment Position Manual, IMF, 2009). Zunanji dolg temelji na Priročniku za zunanji dolg (External Debt Statistics Guide for Compilers and Users, IMF, 2014), ki ga je prav tako izdal Mednarodni denarni sklad in je usklajen s prej omenjenim priročnikom.

Finančni račun plačilne bilance

Aprila 2018 je bil saldo finančnega računa pozitiven (0,3 mrd EUR), prav tako kot tudi v zadnjih 12 mesecih (2,0 mrd EUR), kar predstavlja obseg neto financiranje tujine. V zadnjih 12 mesecih je bila največja neto odlivna postavka naložbe v vrednostne papirje (1,9 mrd EUR) in sicer predvsem preko povečanja imetij tujih dolžniških vrednostnih papirjev za 1,6 mrd EUR in lastniških vrednostnih papirjev in delnic investicijskih skladov za 0,2 mrd EUR. Sledila so posojila z 1,5 mrd EUR neto odliva kapitala v tujino, večinoma gre za razdolževanje državnega sektorja, drugih finančnih posrednikov in nefinančnih družb. Neto priliv je na gotovini in vlogah (1,2 mrd EUR), neposrednih naložbah (0,4 mrd EUR) ter finančnih derivativih (0,1 mrd EUR). Poleg tega v zadnjih 12 mesecih beležimo tudi 0,9 mrd EUR neidentificiranega neto priliva v obliki statistične napake, ki jo v večji meri pripisujemo finančnemu računu plačilne bilance. Neto zunanji dolg je aprila 2018 znašal 8,7 mrd EUR, kar je 2,1 mrd EUR manj kot aprila 2017. Bruto dolg je znašal 43,2 mrd EUR, kar je 2,0 mrd EUR manj kot aprila 2017, terjatve do tujine pa so dosegle 34,5 mrd EUR in so 0,1 mrd EUR višje kot pred enim letom. Postavki neto zunanji dolg in bruto zunanji dolg sta, izraženi v odstotkih ocenjenega BDP za leto 2017, v aprilu 2018 dosegli 20,2 %, oziroma 99,8 %.

V aprilu 2018 **neposredne naložbe** (domače naložbe v tujini minus tuje naložbe v Sloveniji) izkazujejo 6 mio EUR neto odliva kapitala, v zadnjih dvanajstih mesecih pa je neto priliv znašal 358 mio EUR. Analitični prikaz neposrednih naložb po smeri naložbe kaže, da so se **tuje neposredne naložbe v Sloveniji** v aprilu 2018 povečale za 26 mio EUR, v zadnjih 12 mesecih pa so se skupno povečale za 349 mio EUR. Večina povečanja v tem obdobju je bila v obliki lastniškega kapitala in reinvestiranih dobičkov (281 in 370 mio EUR), medtem ko se je neto dolg do tujih lastnikov znižal za 301 mio EUR. **Domače neposredne naložbe v tujini** so se aprila 2018 povečale za 32 mio EUR, v zadnjih 12 mesecih pa so ostale skoraj nespremenjene (zmanjšanje za 9 mio EUR), kar je rezultat neto povečanja lastniškega kapitala za 82 mio EUR, zmanjšanja zaradi negativnih reinvestiranih dobičkov (-52 mio EUR) ter zmanjšanja neto financiranja tujih povezanih družb (-39 mio EUR).

Naložbe v vrednostne papirje so aprila 2018 izkazovale 0,3 mrd EUR neto odliva kapitala, v zadnjih 12 mesecih pa je skupni neto odliv kapitala v tujino te postavke znašal 1,9 mrd EUR. **Imetja** dolžniških vrednostnih papirjev so se aprila 2018 povečala za 0,2 mrd EUR, v zadnjih 12 mesecih pa so se skupno povečala za 1,6 mrd EUR. Naložbe v te instrumente so v tem obdobju povečale predvsem banke in centralna banka (skupaj 1,3 mrd EUR), ter zavarovalne družbe (skupaj za 0,2 mrd EUR). **Obveznosti** dolžniških vrednostnih papirjev so se aprila 2018 zmanjšale za 0,1 mrd EUR, večje transakcije ta mesec beleži le država (zmanjšanje obveznosti za 0,1 mrd EUR). V zadnjih 12 mesecih so obveznosti dolžniških vrednostnih papirjev ostale skoraj nespremenjene.

Neto stanje mednarodnih naložb je bilo dan 31.3.2018 negativno in sicer v znesku 13,0 mrd EUR, kar je izraženo v odstotku ocenjenega BDP za leto 2017 -30,0 %. V primerjavi s prejšnjim četrtletjem (stanja na dan 31.12.2017), se je negativna neto pozicija stanja mednarodnih naložb znižala za 0,5 mrd EUR, zaradi višjega stanja imetij (za 0,6 mrd EUR), obveznosti pa so ostale na relativno enaki ravni (povečanje za 0,1 mrd EUR). Večje spremembe so bile v preučevanem obdobju zabeležene na strani obveznosti dolgoročnih dolžniških vrednostnih papirjih (povečanje za 1,0 mrd EUR) in gotovine in vlog (zmanjšanje za -1,1 mrd EUR). Največja negativna neto pozicija je iz naslova neposrednih naložb (-7,5 mrd EUR), sledijo ostale naložbe (-3,6 mrd EUR) in naložbe v vrednostne papirje (-2,9 mrd EUR). Na strani imetij izstopa postavka dolgoročni dolžniški vrednostni papirji v znesku 15,1 mrd EUR oz. 34,4 % vseh imetij, podobno pa tudi na strani obveznosti, kjer je stanje dolgoročnih dolžniških vrednostnih papirjev 21,0 mrd EUR oz. 37,0 % vseh obveznosti. Izstopajoča neto negativna stanja beležita sektorja država (S13) in nefinančne družbe (S11), pozitivna pa centralna banka (S121) in zavarovalne družbe (S128).

Zunanji dolg¹

Aprila 2018 je **bruto dolg** do tujine znašal 43,2 mrd EUR, kar je 2 mrd EUR manj kot pred enim letom. Najbolj je svojo zadolženost zmanjšala država (1,2 mrd EUR), sledijo pa centralna banka (0,5 mrd EUR), banke (0,3 mrd EUR) in ostali sektorji (0,2 mrd EUR). V strukturi bruto zunanjega dolga je prevladoval državni sektor z 52 % deležem celotnega dolga, s 40 % so mu sledili ostali sektorji, z 8 % pa banke. Glede na obliko finančnih instrumentov prevladuje dolg v dolžniških vrednostnih papirjih (48%) in posojilih (24%). **Bruto terjatve** do tujine so aprila 2018 znašale 34,5 mrd EUR, kar je 0,1 mrd EUR več kot pred enim letom. Glede na obliko finančnih instrumentov prevladujejo imetja dolžniških vrednostnih papirjev (45%) ter gotovine in vlog (18%). **Neto zunanji dolg** (obveznosti – terjatve) je aprila 2018 znašal 8,7 mrd EUR in se je glede na leto prej znižal za 2,1 mrd EUR. Aprila 2018 je bila do tujine neto zadolžena zgolj država (18,3 mrd EUR), vsi ostali sektorji pa so bili neto upniki tujine.

A) PLAČILNA BILANCA

predhodni podatki, z dne 13.06.2018

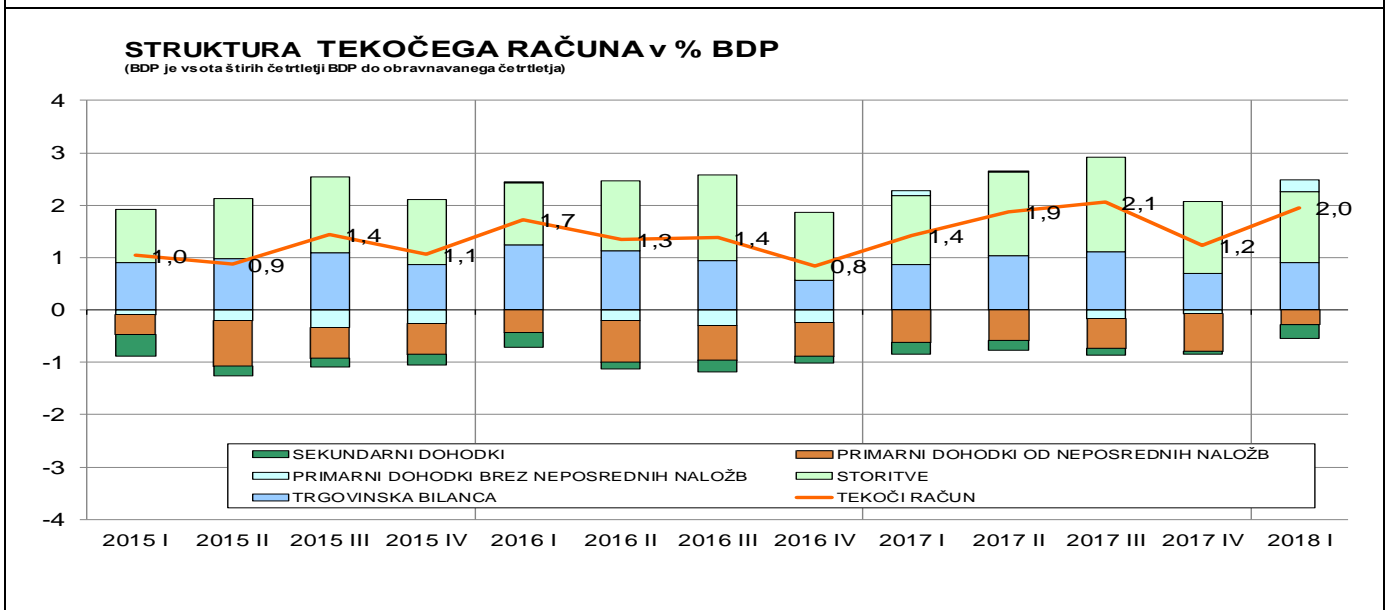
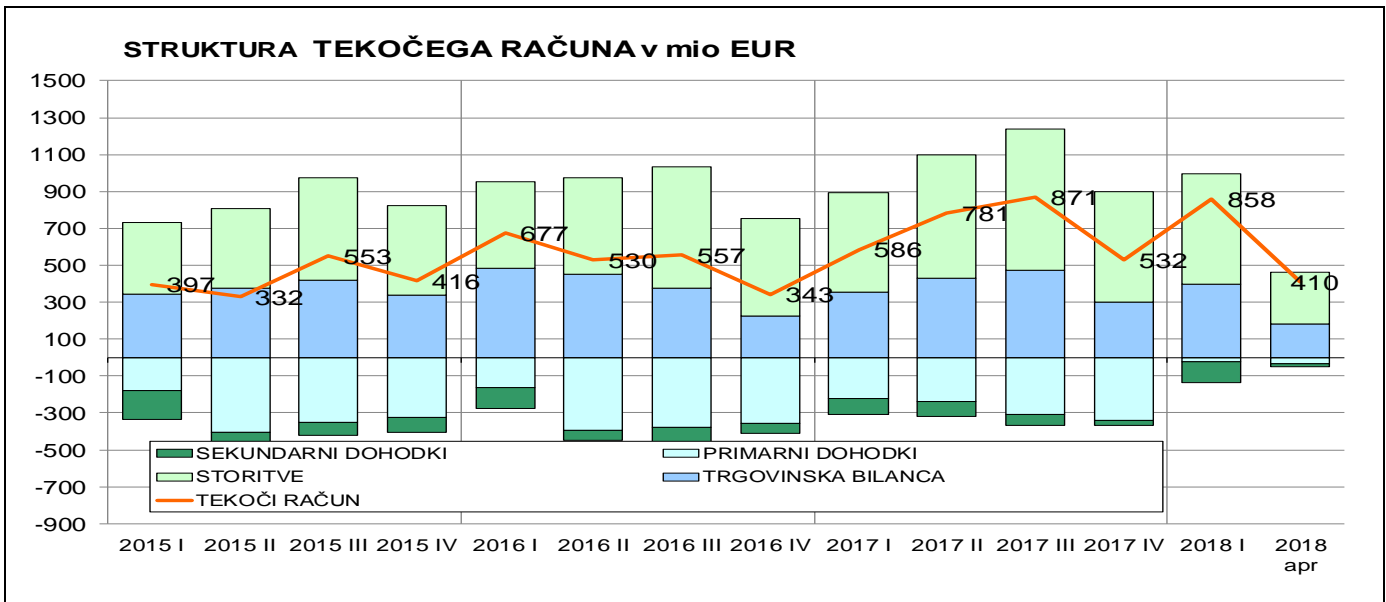
tokovi v mio EUR

| | | januar-april | | april | |
|-------------|--|----------------|-----------------|----------------|----------------|
| | | 2017 | 2018 | 2017 | 2018 |
| I. | Tekoči račun | 869,2 | 1.268,1 | 282,9 | 409,8 |
| 1. | Blago | 507,8 | 578,9 | 151,2 | 182,9 |
| 1.1. | Izvoz blaga | 9.066,7 | 10.068,1 | 2.200,0 | 2.506,6 |
| | Izvoz f.o.b. | 9.006,9 | 10.055,9 | 2.178,3 | 2.490,5 |
| | Prilagoditev zaobjema | -38,5 | -53,3 | -2,5 | -0,5 |
| | Neto izvoz blaga za preprodajo | 89,7 | 62,5 | 21,1 | 16,6 |
| | Nemonetarno zlato | 8,6 | 3,0 | 3,1 | 0,0 |
| 1.2. | Uvoz blaga | 8.558,9 | 9.489,2 | 2.048,7 | 2.323,7 |
| | Uvoz c.i.f. | 8.800,2 | 9.738,0 | 2.096,8 | 2.380,9 |
| | Prilagoditev zaobjema | -3,3 | 10,9 | 10,3 | 10,0 |
| | Prilagoditev c.i.f.f.o.b | -248,0 | -274,6 | -59,3 | -67,2 |
| | Nemonetarno zlato | 10,0 | 14,9 | 0,9 | 0,0 |
| 2. | Storitve | 783,1 | 878,0 | 245,2 | 279,1 |
| 2.1. | Izvoz storitev | 2.110,0 | 2.324,1 | 580,6 | 671,8 |
| | Storitve predelave blaga, ki je v lasti drugih oseb | 37,1 | 41,8 | 11,2 | 12,8 |
| | Vzdrževanje in popravila blaga | 22,8 | 33,9 | 4,5 | 8,9 |
| | Transport | 644,4 | 755,6 | 158,4 | 187,7 |
| | Potovanja | 652,3 | 663,3 | 199,3 | 203,6 |
| | Gradbene storitve | 121,4 | 123,4 | 32,1 | 32,8 |
| | Zavarovalne in pokojninske storitve | 44,4 | 44,0 | 10,9 | 9,8 |
| | Finančne storitve | 14,9 | 18,9 | 3,4 | 4,3 |
| | Nadomestila za uporabo intelektualne lastnine | 20,8 | 15,2 | 6,8 | 3,5 |
| | Telekomunikacijske, računalniške in informacijske storitve | 167,8 | 156,1 | 45,1 | 45,2 |
| | Ostale poslovne storitve | 359,9 | 446,1 | 95,7 | 149,0 |
| | Storitve raziskav in razvoja | 17,9 | 60,1 | 5,6 | 33,1 |
| | Storitve strokovnega in poslovnega svetovanja | 100,4 | 99,8 | 23,4 | 24,6 |
| | Tehnične, s trgovino povezane in druge poslovne storitve | 241,6 | 286,2 | 66,8 | 91,3 |
| | Osebne, kulturne in rekreacijske storitve | 20,3 | 22,7 | 11,9 | 13,4 |
| | Državne storitve | 3,9 | 2,9 | 1,4 | 0,8 |
| 2.2. | Uvoz storitev | 1.326,9 | 1.446,0 | 335,4 | 392,7 |
| | Storitve predelave blaga, ki je v lasti drugih oseb | 15,1 | 12,6 | 1,1 | 4,6 |
| | Vzdrževanje in popravila blaga | 16,8 | 45,2 | 3,6 | 13,0 |
| | Transport | 323,3 | 321,2 | 78,5 | 83,4 |
| | Potovanja | 210,5 | 213,6 | 60,4 | 59,7 |
| | Gradbene storitve | 29,6 | 35,7 | 6,8 | 9,6 |
| | Zavarovalne in pokojninske storitve | 42,0 | 44,2 | 11,0 | 9,8 |
| | Finančne storitve | 43,8 | 43,8 | 10,7 | 11,1 |
| | Nadomestila za uporabo intelektualne lastnine | 70,0 | 68,5 | 16,7 | 14,8 |
| | Telekomunikacijske, računalniške in informacijske storitve | 159,0 | 158,3 | 41,8 | 40,7 |
| | Ostale poslovne storitve | 367,9 | 449,3 | 91,2 | 135,9 |
| | Storitve raziskav in razvoja | 15,3 | 16,1 | 3,3 | 4,1 |
| | Storitve strokovnega in poslovnega svetovanja | 151,5 | 163,5 | 35,5 | 42,6 |
| | Tehnične, s trgovino povezane in druge poslovne storitve | 201,1 | 269,8 | 52,4 | 89,1 |
| | Osebne, kulturne in rekreacijske storitve | 28,4 | 24,9 | 9,7 | 6,1 |
| | Državne storitve | 20,4 | 28,9 | 3,8 | 4,0 |
| 3. | Primarni dohodki | -302,1 | -54,3 | -82,6 | -31,5 |
| 3.1. | Prejemki | 561,7 | 592,6 | 124,1 | 127,0 |
| | Od dela | 97,0 | 114,7 | 28,3 | 33,2 |
| | Od kapitala | 171,3 | 203,9 | 46,4 | 52,1 |
| | Ostali primarni dohodki | 293,5 | 274,0 | 49,4 | 41,7 |
| 3.2. | Izdatki | 863,9 | 646,9 | 206,6 | 158,5 |
| | Od dela | 42,2 | 47,3 | 12,6 | 14,1 |
| | Od kapitala | 637,3 | 422,6 | 152,6 | 107,7 |
| | Ostali primarni dohodki | 184,4 | 176,9 | 41,5 | 36,7 |
| 4. | Sekundarni dohodki | -119,5 | -134,6 | -31,0 | -20,7 |
| 4.1. | Prejemki | 247,0 | 269,0 | 68,3 | 78,2 |
| | Državni sektor | 55,7 | 68,5 | 16,7 | 23,9 |
| | Ostali sektorji | 191,3 | 200,5 | 51,6 | 54,3 |
| 4.2. | Izdatki | 366,5 | 403,6 | 99,3 | 98,9 |
| | Državni sektor | 173,0 | 183,5 | 44,7 | 42,4 |
| | Ostali sektorji | 193,5 | 220,1 | 54,6 | 56,5 |

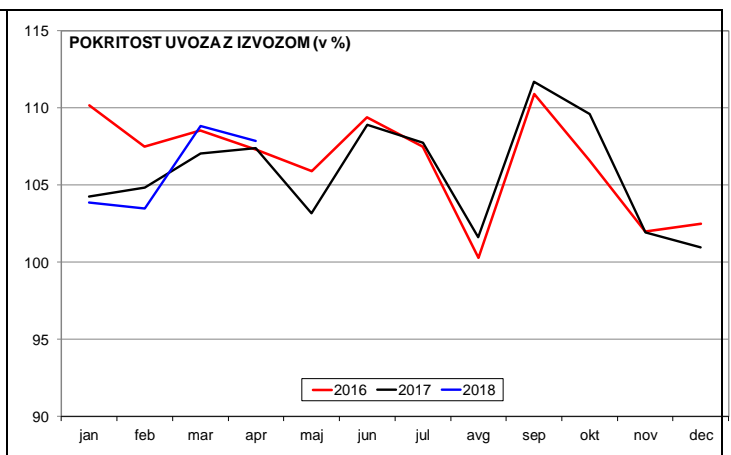
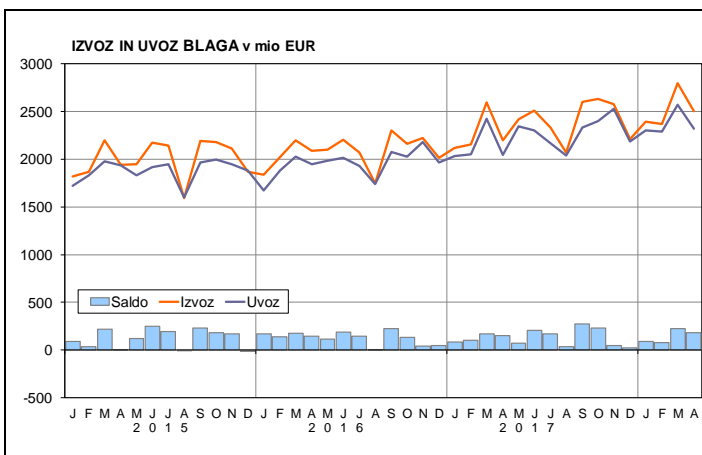
| | | januar-april | | april | |
|-------------|--|---------------|-----------------|---------------|---------------|
| | | 2017 | 2018 | 2017 | 2018 |
| II. | Kapitalski račun | -61,4 | -48,1 | -15,0 | -7,6 |
| 1. | Bruto pridobitve/odtujitve neproizvedenih nefinančnih imetij | 5,5 | 20,9 | 2,6 | 9,3 |
| 2. | Kapitalski transferi | -66,8 | -69,1 | -17,6 | -16,9 |
| III. | Finančni račun | 598,7 | 973,1 | 196,6 | 277,4 |
| 1. | Neposredne naložbe* | -132,9 | 37,5 | 73,9 | 6,3 |
| | Imetja | 285,4 | 200,1 | 125,2 | -20,7 |
| | Lastniški kapital in reinvestirani dobički | 71,9 | 48,6 | 30,9 | -2,9 |
| | Dolžniški instrumenti | 213,5 | 151,5 | 94,2 | -17,9 |
| | Obveznosti | 418,3 | 162,6 | 51,3 | -27,0 |
| | Lastniški kapital in reinvestirani dobički | 289,4 | 106,2 | 14,2 | -27,3 |
| | Dolžniški instrumenti | 128,9 | 56,4 | 37,1 | 0,2 |
| 2. | Naložbe v vrednostne papirje | 27,4 | -1.020,1 | 357,7 | 313,6 |
| | Imetja | 960,6 | 38,5 | 222,9 | 161,8 |
| | Lastniški kapital in delnice investicijskih skladov | 121,0 | 96,2 | 16,4 | -2,3 |
| | Dolžniški vrednostni papirji | 839,6 | -57,8 | 206,5 | 164,2 |
| | od tega: Banka Slovenije | 556,1 | -185,5 | 130,8 | 7,7 |
| | Obveznosti | 933,2 | 1.058,6 | -134,8 | -151,8 |
| | Lastniški kapital in delnice investicijskih skladov | 19,7 | -3,3 | 5,1 | -2,6 |
| | Dolžniški vrednostni papirji | 913,5 | 1.061,9 | -139,9 | -149,2 |
| | od tega: Državni sektor | 980,5 | 1.060,5 | -105,9 | -148,9 |
| 3. | Finančni derivativi | -108,8 | 5,2 | -35,6 | -0,7 |
| 4. | Ostale naložbe | 772,2 | 1.968,4 | -197,2 | -35,7 |
| 4.1. | Imetja | 265,9 | 502,6 | 296,3 | -139,4 |
| | Ostali lastniški kapital | -0,2 | 1,3 | -0,1 | 0,7 |
| | Gotovina in vloge | -315,2 | 157,6 | 310,8 | 7,5 |
| | Banka Slovenije | -606,3 | 320,4 | -136,7 | 334,1 |
| | Banke | -56,8 | 42,8 | 13,0 | -170,4 |
| | Državni sektor | 440,2 | -199,7 | 420,6 | -110,8 |
| | Ostali sektorji | -92,3 | -5,9 | 13,9 | -45,4 |
| | Posojila | -71,2 | -13,7 | -21,9 | 7,1 |
| | Banke | -52,3 | -15,4 | -23,0 | 12,4 |
| | Državni sektor | 0,1 | 0,1 | 0,1 | -3,7 |
| | Ostali sektorji | -19,0 | 1,7 | 1,0 | -1,6 |
| | Zavarovalne, pokojninske in standard. jamstvene sheme | 3,2 | 0,0 | -0,3 | 0,0 |
| | Komercialni krediti in predujmi | 590,8 | 397,8 | 74,3 | -48,0 |
| | Ostale terjatve | 58,6 | -40,4 | -66,6 | -106,7 |
| 4.2. | Obveznosti | -506,3 | -1.465,9 | 493,4 | -103,7 |
| | Ostali lastniški kapital | 0,0 | -0,1 | 0,0 | 0,0 |
| | Gotovina in vloge | -253,8 | -1.294,3 | 582,7 | -55,1 |
| | Banka Slovenije | -200,3 | -1.116,9 | 644,8 | -20,8 |
| | Banke | -53,5 | -177,4 | -62,1 | -34,2 |
| | Posojila | -440,2 | -196,2 | -49,1 | 49,0 |
| | Banke | -204,9 | -23,4 | 2,0 | 10,3 |
| | Državni sektor | -256,5 | -172,8 | -24,1 | 24,6 |
| | Ostali sektorji | 21,2 | 0,0 | -27,0 | 14,1 |
| | Zavarovalne, pokojninske in standard. jamstvene sheme | 16,2 | 0,0 | -2,7 | 0,0 |
| | Komercialni krediti in predujmi | 184,0 | 84,0 | -7,4 | -27,2 |
| | Ostale obveznosti | -12,5 | -59,3 | -30,1 | -70,4 |
| | Posebne pravice črpanja (SDR) | 0,0 | 0,0 | 0,0 | 0,0 |
| 5. | Rezervna imetja | 40,7 | -17,9 | -2,3 | -6,1 |
| | Monetarno zlato, SDR in rezervna imetja pri MDS | -21,8 | -7,8 | 0,0 | 0,2 |
| | Gotovina in vloge | -26,9 | 4,1 | -2,5 | -13,2 |
| | Vrednostni papirji | 92,0 | -14,2 | 0,2 | 6,9 |
| | Finančni derivativi | -2,6 | 0,0 | 0,0 | 0,0 |
| IV. | Neto napake in izpustitve | -209,2 | -246,8 | -71,3 | -124,8 |

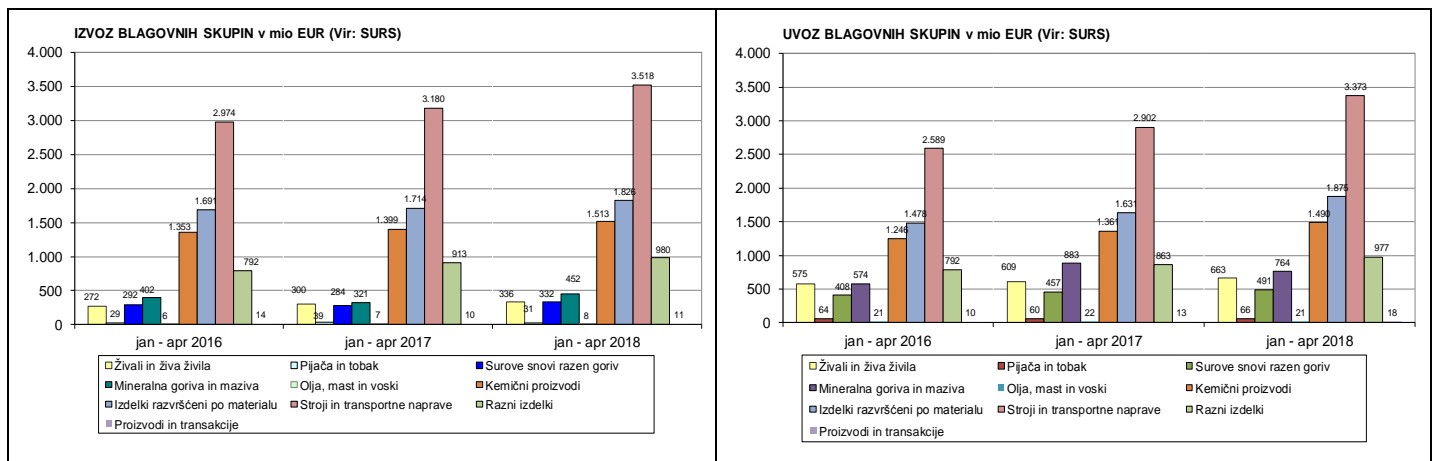
* V osnovnem prikazu plačilne bilance so neposredne naložbe prikazane po načelu imetij/obveznosti, dodaten analitični prikaz po smeri naložb pa se nahaja v točki A2) FINANČNI RAČUN na str. 8.

A1) TEKOČI RAČUN



A1.1) BLAGO





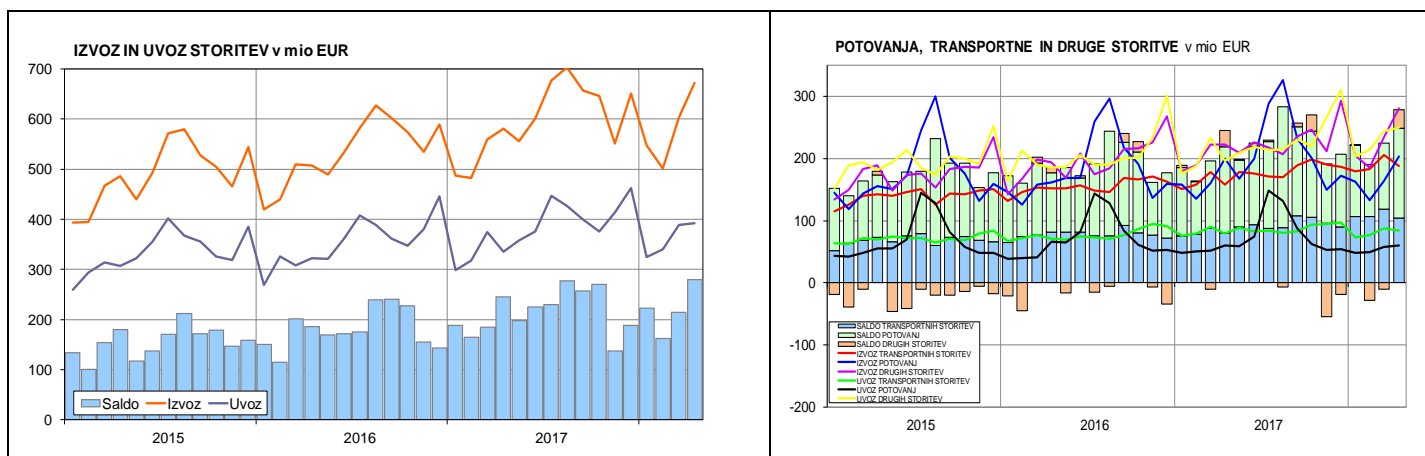
| STRUKTURA IZVOZA IN UVOZA BLAGA PO NAMENU (v mio EUR) | januar - april | | april | | indeks | |
|--|----------------|----------|---------|---------|----------|-------|
| | 2017 | 2018 | 2017 | 2018 | kumulat. | mesec |
| IZVOZ BLAGA fob, od tega za | 9.006,9 | 10.055,9 | 2.178,3 | 2.490,5 | 111,6 | 114,3 |
| - REPRODUKCIJO | 5.025,9 | 5.465,6 | 1.199,3 | 1.362,5 | 108,7 | 113,6 |
| - INVESTICIJE | 982,0 | 1.122,3 | 238,1 | 277,7 | 114,3 | 116,6 |
| - ŠIROKO PORABO | 2.999,1 | 3.468,1 | 740,9 | 850,3 | 115,6 | 114,8 |
| UVOZ BLAGA cif, od tega za | 8.800,2 | 9.738,0 | 2.096,8 | 2.380,9 | 110,7 | 113,6 |
| - REPRODUKCIJO | 5.186,6 | 5.647,7 | 1.222,1 | 1.346,8 | 108,9 | 110,2 |
| - INVESTICIJE | 1.105,5 | 1.321,3 | 263,4 | 318,7 | 119,5 | 121,0 |
| - ŠIROKO PORABO | 2.508,0 | 2.769,0 | 611,3 | 715,4 | 110,4 | 117,0 |

Vir: SURS

| IZVOZ BLAGA PO DRŽAVAH IN SKUPINAH DRŽAV v mio EUR | januar - april | | april | | indeks | |
|---|----------------|-----------------|----------------|----------------|--------------|--------------|
| | 2017 | 2018 | 2017 | 2018 | kumulat. | mesec |
| Evropska unija (28), od tega: | 7.017,9 | 7.884,7 | 1.699,3 | 1.960,7 | 112,4 | 115,4 |
| Avstrija | 683,5 | 763,7 | 173,9 | 200,3 | 111,7 | 115,2 |
| Češka | 229,2 | 250,2 | 57,1 | 65,3 | 109,2 | 114,4 |
| Francija | 451,2 | 589,9 | 101,7 | 118,4 | 130,7 | 116,4 |
| Hrvaška | 745,4 | 784,0 | 185,9 | 214,7 | 105,2 | 115,5 |
| Italija | 1.083,3 | 1.204,7 | 253,8 | 290,5 | 111,2 | 114,4 |
| Madžarska | 247,8 | 281,4 | 60,9 | 70,4 | 113,5 | 115,6 |
| Nemčija | 1.854,7 | 2.096,6 | 457,0 | 530,4 | 113,0 | 116,1 |
| Poljska | 282,0 | 310,5 | 66,8 | 77,7 | 110,1 | 116,4 |
| Slovaška | 169,1 | 170,5 | 38,7 | 44,9 | 100,8 | 116,0 |
| EFTA | 185,6 | 227,4 | 44,4 | 51,6 | 122,6 | 116,2 |
| Druge evropske države, od tega: | 1.033,0 | 1.066,5 | 252,0 | 267,4 | 103,2 | 106,1 |
| Bosna in Hercegovina | 212,4 | 222,0 | 53,6 | 59,4 | 104,5 | 110,7 |
| Makedonija | 59,7 | 62,3 | 14,2 | 16,5 | 104,4 | 116,4 |
| Srbija | 263,7 | 289,2 | 63,2 | 73,8 | 109,7 | 116,9 |
| Črna Gora | 29,3 | 32,3 | 8,0 | 10,2 | 110,1 | 126,8 |
| Ruska Federacija | 268,8 | 247,1 | 62,6 | 54,5 | 91,9 | 87,1 |
| ZDA | 164,5 | 176,9 | 39,5 | 44,0 | 107,5 | 111,5 |
| CELOTNI IZVOZ | 9.066,7 | 10.068,1 | 2.200,0 | 2.506,6 | 111,0 | 113,9 |

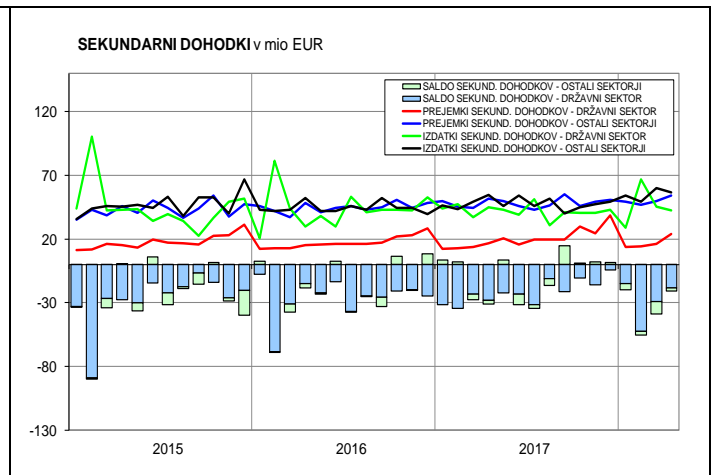
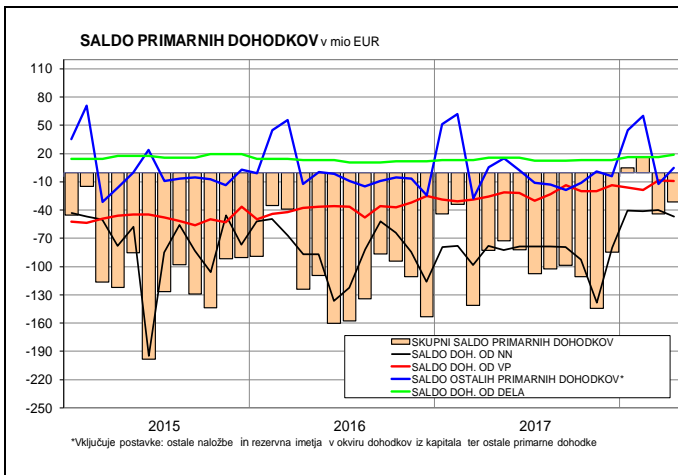
| UVOZ BLAGA PO DRŽAVAH IN SKUPINAH DRŽAV v mio EUR | januar - april | | april | | indeks | |
|---|--------------------------------------|----------------|----------------|----------------|----------------|--------------|
| | 2017 | 2018 | 2017 | 2018 | kumulat. | mesec |
| | Evropska unija (28), od tega: | 6.939,1 | 7.583,4 | 1.655,1 | 1.915,0 | 109,3 |
| Avstrija | 927,6 | 990,2 | 218,0 | 252,4 | 106,7 | 115,8 |
| Češka | 241,2 | 254,6 | 53,3 | 62,3 | 105,6 | 116,9 |
| Francija | 342,6 | 434,5 | 86,6 | 100,3 | 126,8 | 115,8 |
| Hrvaška | 444,2 | 483,6 | 108,9 | 127,2 | 108,9 | 116,9 |
| Italija | 1.424,4 | 1.415,4 | 318,0 | 365,7 | 99,4 | 115,0 |
| Madžarska | 340,5 | 366,9 | 91,6 | 106,2 | 107,7 | 115,9 |
| Nemčija | 1.626,8 | 1.795,8 | 392,4 | 452,9 | 110,4 | 115,4 |
| Poljska | 242,8 | 276,2 | 59,2 | 68,5 | 113,8 | 115,8 |
| Slovaška | 159,8 | 183,7 | 42,4 | 49,3 | 115,0 | 116,3 |
| EFTA | 127,5 | 166,9 | 28,2 | 35,2 | 130,8 | 125,0 |
| Druge evropske države, od tega: | 596,9 | 686,5 | 166,6 | 168,6 | 115,0 | 101,2 |
| Bosna in Hercegovina | 124,5 | 140,3 | 31,5 | 35,3 | 112,7 | 111,8 |
| Makedonija | 31,4 | 32,1 | 6,8 | 8,9 | 102,0 | 130,6 |
| Srbija | 134,7 | 179,8 | 33,1 | 43,3 | 133,5 | 130,6 |
| Črna Gora | 3,6 | 3,6 | 1,1 | 0,9 | 100,7 | 79,1 |
| Ruska Federacija | 101,6 | 108,4 | 27,2 | 15,9 | 106,7 | 58,3 |
| ZDA | 81,5 | 127,5 | 16,1 | 12,4 | 156,5 | 77,1 |
| CELOTNI UVOZ | 8.558,9 | 9.489,2 | 2.048,7 | 2.323,7 | 110,9 | 113,4 |

A1.2) STORITVE



| STORITVE (delež posamezne postavke v celotnem izvozu ali uvozu; v %) | januar - april | | | | | | | | | | | |
|--|----------------|-------|-------|-------|-------|-------|-------|-------|-------|-------|-------|-------|
| | izvoz | | | | | | uvoz | | | | | |
| | 2013 | 2014 | 2015 | 2016 | 2017 | 2018 | 2013 | 2014 | 2015 | 2016 | 2017 | 2018 |
| Storitve predelave blaga, ki je v lasti drugih oseb | 3,3 | 3,0 | 2,1 | 2,1 | 1,8 | 1,8 | 1,9 | 0,8 | 0,8 | 0,6 | 1,1 | 0,9 |
| Vzdrževanje in popravila | 1,0 | 1,2 | 1,1 | 1,1 | 1,1 | 1,5 | 1,2 | 1,2 | 1,3 | 1,7 | 1,3 | 3,1 |
| Transport | 28,7 | 29,4 | 30,1 | 31,0 | 30,5 | 32,5 | 23,8 | 22,3 | 22,7 | 23,3 | 24,4 | 22,2 |
| Potovanja | 33,4 | 33,2 | 32,3 | 31,5 | 30,9 | 28,5 | 14,4 | 16,1 | 16,2 | 15,2 | 15,9 | 14,8 |
| Gradbene storitve | 6,2 | 5,0 | 4,7 | 5,5 | 5,8 | 5,3 | 4,9 | 5,5 | 2,3 | 2,0 | 2,2 | 2,5 |
| Zavarovalne in pokojninske storitve | 1,5 | 2,0 | 2,2 | 2,0 | 2,1 | 1,9 | 3,2 | 3,8 | 3,6 | 3,3 | 3,2 | 3,1 |
| Finančne storitve | 1,2 | 1,0 | 0,9 | 0,8 | 0,7 | 0,8 | 2,4 | 3,0 | 3,5 | 4,9 | 3,3 | 3,0 |
| Nadomestila za uporabo intelektualne lastnine | 0,8 | 1,0 | 0,7 | 1,1 | 1,0 | 0,7 | 6,5 | 5,2 | 6,1 | 5,6 | 5,3 | 4,7 |
| Telekomunikacijske, računalniške in informacijske storitve | 8,5 | 8,9 | 9,5 | 9,1 | 8,0 | 6,7 | 13,4 | 12,0 | 13,4 | 12,0 | 12,0 | 10,9 |
| Ostale poslovne storitve | 14,4 | 13,7 | 14,9 | 14,0 | 17,1 | 19,2 | 24,6 | 26,8 | 25,6 | 27,0 | 27,7 | 31,1 |
| Storitve raziskav in razvoja | 0,9 | 0,9 | 1,1 | 0,9 | 0,8 | 2,6 | 1,2 | 1,1 | 1,3 | 1,3 | 1,2 | 1,1 |
| Storitve strokovnega in poslovnega svetovanja | 5,0 | 4,7 | 4,4 | 4,7 | 4,8 | 4,3 | 13,0 | 13,2 | 11,4 | 10,2 | 11,4 | 11,3 |
| Tehnične, s trgovino povezane in druge poslovne storitve | 8,6 | 8,0 | 9,4 | 8,4 | 11,5 | 12,3 | 10,4 | 12,5 | 12,9 | 15,6 | 15,2 | 18,7 |
| Osebnne, kulturne in rekreacijske storitve | 0,8 | 1,3 | 1,3 | 1,5 | 1,0 | 1,0 | 1,9 | 1,7 | 2,3 | 2,3 | 2,1 | 1,7 |
| Državno blago in storitve | 0,1 | 0,3 | 0,2 | 0,2 | 0,2 | 0,1 | 1,9 | 1,7 | 2,2 | 2,1 | 1,5 | 2,0 |
| Skupaj | 100,0 | 100,0 | 100,0 | 100,0 | 100,0 | 100,0 | 100,0 | 100,0 | 100,0 | 100,0 | 100,0 | 100,0 |

A1.3) PRIMARNI IN SEKUNDARNI DOHODKI

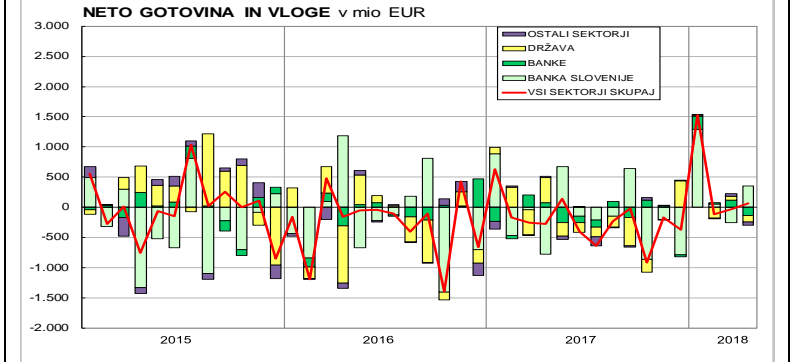
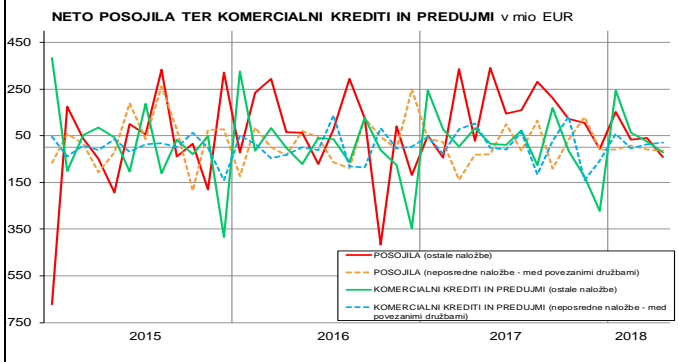
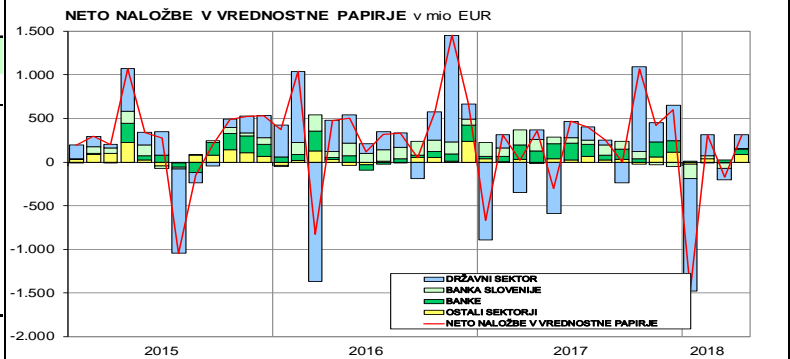


A2) FINANČNI RAČUN in KAPITALSKI RAČUN

| NETO INSTRUMENTI | januar-april | | zadnjih 12 | april | april |
|---|--------------|--------------|----------------|--------------|--------------|
| FINANČNEGA RAČUNA v mio EUR | 2017 | 2018 | mesecev | 2017 | 2018 |
| FINANČNI RAČUN (imetja - obveznosti) od tega | 598,7 | 973,1 | 2.047,6 | 196,6 | 277,4 |
| 1. Neposredne naložbe | -132,9 | 37,5 | -358,0 | 73,9 | 6,3 |
| 2. Naložbe v vrednostne papirje | 27,4 | -1.020,1 | 1.893,2 | 357,7 | 313,6 |
| 3. Finančni derivativi | -108,8 | 5,2 | -84,5 | -35,6 | -0,7 |
| 4. Posojila, od tega | 369,0 | 182,5 | 1.539,5 | 27,2 | -42,0 |
| Državni sektor | 256,6 | 172,9 | 700,4 | 24,2 | -28,3 |
| Banke | 152,6 | 8,0 | 64,5 | -25,0 | 2,1 |
| 5. Komerčni krediti in predujmi | 406,8 | 313,8 | 93,7 | 81,7 | -20,7 |
| 6. Gotovina in vloge, od tega | -61,4 | 1.451,9 | -1.174,4 | -271,9 | 62,6 |
| Banka Slovenije | -406,0 | 1.437,2 | 391,6 | -781,5 | 354,9 |
| Banke | -3,4 | 220,2 | -231,3 | 75,0 | -136,2 |
| Država | 440,2 | -199,7 | -1.157,5 | 420,6 | -110,8 |
| 7. Ostalo | 57,9 | 20,2 | 107,8 | -34,2 | -35,6 |
| 10. Rezervna imetja | 40,7 | -17,9 | 30,4 | -2,3 | -6,1 |
| Neto napake in izpustitve | -209,2 | -246,8 | -907,3 | -71,3 | -124,8 |

| NEPOSREDNE NALOŽBE v mio EUR | januar- april | | april | april | |
|--|---------------|--------------|--------------------|--------------|--------------|
| | 2017 | 2018 | zadnjih 12 mesecev | 2017 | 2018 |
| NAČELO IMETJA/OBVEZNOSTI (kot v plačilni bilanci) | | | | | |
| Neposredne naložbe - neto | -132,9 | 37,5 | -358,0 | 73,9 | 6,3 |
| Imetja | 285,4 | 200,1 | 296,0 | 125,2 | -20,7 |
| Lastniški kapital | 56,7 | 35,5 | 82,4 | 26,8 | -0,4 |
| Reinvestirani dobički | 15,1 | 13,1 | -52,2 | 4,2 | -2,5 |
| Dolžniški instrumenti | 213,5 | 151,5 | 265,8 | 94,2 | -17,9 |
| Obveznosti | 418,3 | 162,6 | 654,0 | 51,3 | -27,0 |
| Lastniški kapital | 91,4 | 38,3 | 280,5 | 12,4 | 2,5 |
| Reinvestirani dobički | 197,9 | 68,0 | 369,8 | 1,8 | -29,8 |
| Dolžniški instrumenti | 128,9 | 56,4 | 3,7 | 37,1 | 0,2 |
| NAČELO SMERI NALOŽBE (za analitične namene) | | | | | |
| Neposredne naložbe - neto | -132,9 | 37,5 | -358,0 | 73,9 | 6,3 |
| Domače v tujini | 197,3 | 93,9 | -8,9 | 64,5 | 32,1 |
| Lastniški kapital | 56,7 | 35,5 | 82,4 | 26,8 | -0,4 |
| Reinvestirani dobički | 15,1 | 13,1 | -52,2 | 4,2 | -2,5 |
| Dolžniški instrumenti | 125,5 | 45,3 | -39,1 | 33,6 | 35,0 |
| Tuje v Sloveniji | 330,2 | 56,4 | 349,1 | -9,3 | 25,8 |
| Lastniški kapital | 91,4 | 38,3 | 280,5 | 12,4 | 2,5 |
| Reinvestirani dobički | 197,9 | 68,0 | 369,8 | 1,8 | -29,8 |
| Dolžniški instrumenti | 40,9 | -49,8 | -301,3 | -23,5 | 53,1 |

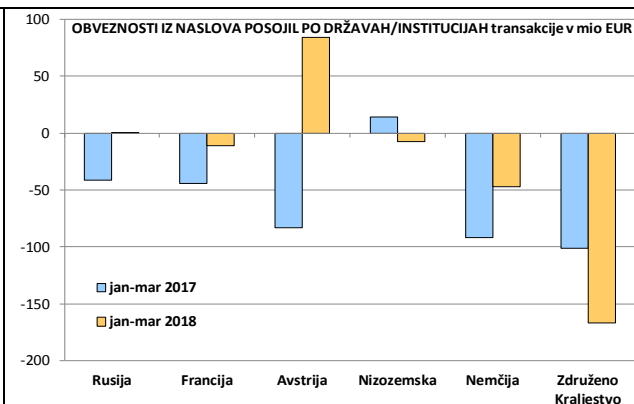
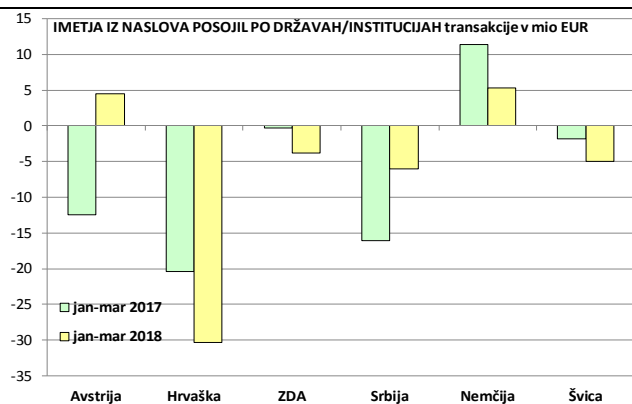
| NALOŽBE V VREDNOSTNE PAPIRJE v mio EUR | januar-april | | zadnjih 12 | april | april |
|--|--------------|-----------------|----------------|---------------|---------------|
| | 2017 | 2018 | mesecev | 2017 | 2018 |
| Naložbe v vrednostne papirje - neto | 27,4 | -1.020,1 | 1.893,2 | 357,7 | 313,6 |
| Imetja | 960,6 | 38,5 | 1.880,8 | 222,9 | 161,8 |
| Lastniški vrednostni papirji in delnice inv. skladov | 121,0 | 96,2 | 238,9 | 16,4 | -2,3 |
| Dolžniški vrednostni papirji | 839,6 | -57,8 | 1.641,9 | 206,5 | 164,2 |
| od tega: Banka Slovenije | 556,1 | -185,5 | 217,3 | 130,8 | 7,7 |
| Obveznosti | 933,2 | 1.058,6 | -12,3 | -134,8 | -151,8 |
| Lastniški vrednostni papirji in delnice inv. skladov | 19,7 | -3,3 | 15,7 | 5,1 | -2,6 |
| Dolžniški vrednostni papirji | 913,5 | 1.061,9 | -28,0 | -139,9 | -149,2 |
| od tega: državni sektor | 980,5 | 1.060,5 | -58,5 | -105,9 | -148,9 |



B) PLAČILNA BILANCA PO DRŽAVAH (četrtno, datum preseka 13.6.2018)

| SALDO tekočega računa in podbilanca (v mio EUR) | Tekoči račun | | Blago | | Storitve | | Primarni dohodki | | Sekundarni dohodki | |
|---|----------------|---------------|---------------|---------------|--------------|--------------|------------------|--------------|--------------------|---------------|
| | JANUAR - MAREC | | | | | | | | | |
| | 2017 | 2018 | 2017 | 2018 | 2017 | 2018 | 2017 | 2018 | 2017 | 2018 |
| Svet | 586,4 | 858,3 | 356,6 | 396,1 | 537,9 | 598,9 | -219,6 | -22,8 | -88,5 | -113,9 |
| EU 28 | 319,1 | 722,1 | 34,6 | 255,5 | 477,6 | 534,3 | -120,5 | 22,4 | -72,6 | -90,1 |
| Avstrija | -183,0 | -70,7 | -200,0 | -174,5 | 80,8 | 103,9 | -43,7 | 25,8 | -20,0 | -25,8 |
| Italija | -137,5 | 20,1 | -277,0 | -135,5 | 144,8 | 156,0 | -2,8 | 0,7 | -2,6 | -1,2 |
| Francija | 72,2 | 142,7 | 93,5 | 137,2 | -0,9 | 9,0 | -19,9 | -3,6 | -0,6 | 0,0 |
| Nemčija | 221,7 | 337,5 | 163,4 | 223,2 | 95,7 | 112,4 | -57,5 | -18,5 | 20,1 | 20,3 |
| Združeno Kraljestvo | 78,3 | 45,4 | 42,3 | 27,0 | -0,4 | -2,9 | 38,1 | 23,0 | -1,7 | -1,7 |
| Hrvaška | 232,8 | 216,6 | 224,1 | 212,9 | 41,0 | 37,1 | -16,0 | -14,5 | -16,4 | -18,9 |
| Druge evropske države z EFTO | 383,4 | 329,1 | 392,7 | 325,4 | 32,0 | 33,9 | -24,9 | -5,9 | -16,4 | -24,4 |
| Bosna in Hercegovina | 50,9 | 45,1 | 65,8 | 57,5 | -3,4 | -0,9 | 2,9 | 3,9 | -14,4 | -15,4 |
| Črna Gora | 18,2 | 16,6 | 18,8 | 19,4 | -2,6 | -2,3 | 1,8 | 0,7 | 0,2 | -1,1 |
| Srbija | 92,4 | 66,8 | 99,0 | 78,9 | 9,8 | 3,7 | -1,8 | 2,5 | -14,6 | -18,3 |
| Makedonija | 29,2 | 27,9 | 20,9 | 22,6 | 2,5 | 2,2 | 6,2 | 3,9 | -0,3 | -0,8 |
| Rusija | 128,9 | 95,8 | 131,9 | 100,1 | -8,2 | -8,0 | 5,1 | 3,6 | 0,2 | 0,1 |
| Švica | 26,9 | 52,8 | 24,9 | 28,0 | 31,2 | 32,1 | -43,3 | -21,7 | 14,2 | 14,4 |
| ZDA | 69,4 | 32,6 | 59,6 | 17,8 | -0,5 | 1,3 | 4,8 | 9,8 | 5,5 | 3,8 |
| Ostale države in nerazporejeno | -185,6 | -225,5 | -130,4 | -202,7 | 28,8 | 29,4 | -78,9 | -49,2 | -5,1 | -3,1 |

| Finančni račun plačilne bilance (v mio EUR) | NEPOSREDNE NALOŽBE | | | | NALOŽBE V REDNOSTNE PAPIRJE | | | | OSTALE NALOŽBE | | | |
|---|--------------------|--------------|--------------|--------------|-----------------------------|---------------|----------------|----------------|----------------|--------------|---------------|-----------------|
| | Imetja | | Obveznosti | | Imetja | | Obveznosti | | Imetja | | Obveznosti | |
| | JANUAR - MAREC | | | | | | | | | | | |
| | 2017 | 2018 | 2017 | 2018 | 2017 | 2018 | 2017 | 2018 | 2017 | 2018 | 2017 | 2018 |
| Svet | 160,2 | 220,9 | 367,0 | 189,7 | 737,8 | -123,4 | 1.068,1 | 1.210,3 | -30,3 | 641,9 | -999,7 | -1.362,2 |
| EU 28 | 140,8 | 192,5 | 268,4 | 192,0 | 601,0 | -7,5 | 1.873,6 | 2.087,7 | -37,1 | 558,5 | -964,1 | -1.352,5 |
| Avstrija | -34,5 | 90,8 | 108,0 | 53,3 | -21,3 | 3,4 | -9,6 | -40,5 | -194,4 | 161,6 | -52,8 | 80,2 |
| Italija | 1,6 | 22,8 | 2,8 | 29,1 | 57,1 | -86,1 | -0,1 | -0,1 | 112,1 | 64,6 | 95,7 | 18,6 |
| Francija | 42,9 | 32,9 | 45,5 | 38,4 | 22,3 | 53,3 | -10,7 | -0,1 | 49,2 | 36,5 | -14,9 | -9,9 |
| Nemčija | 31,7 | 35,9 | 8,7 | 10,1 | -202,1 | 4,2 | 1.313,3 | 12,5 | -108,6 | 146,6 | -89,6 | -13,9 |
| Združeno Kraljestvo | 9,3 | -4,1 | 12,4 | -26,8 | -42,7 | 8,4 | -0,7 | 0,9 | 147,6 | -26,9 | -48,9 | -328,8 |
| Irska | 1,5 | -1,0 | -3,8 | 3,1 | 20,4 | 43,1 | 0,0 | -3,2 | 1,1 | -0,1 | -15,8 | 8,1 |
| Grčija | 4,7 | -0,9 | -3,8 | 0,5 | 0,9 | 4,6 | 0,0 | 0,0 | -1,7 | 4,1 | -6,1 | 0,5 |
| Hrvaška | 56,8 | 14,7 | -2,1 | 16,0 | 16,8 | -11,4 | 7,2 | 1,4 | 15,4 | 25,1 | -22,8 | -16,2 |
| Druge evr. države z EFTO | 8,7 | 12,7 | 83,7 | 1,6 | 1,1 | -15,5 | 2,5 | 0,5 | 77,9 | 70,5 | -67,8 | -7,9 |
| Bosna in Hercegovina | 4,3 | 6,7 | 3,2 | 7,9 | -0,3 | -0,1 | 2,8 | 0,6 | 16,0 | 19,4 | -22,8 | -5,8 |
| Črna Gora | 1,9 | 0,7 | 3,4 | -1,1 | 1,3 | -0,1 | -0,4 | 0,0 | 8,1 | 0,8 | -5,0 | -11,0 |
| Srbija | -24,2 | 15,0 | 16,4 | -3,4 | 0,8 | -2,2 | 0,0 | 0,0 | 8,6 | 10,5 | 3,6 | 5,7 |
| Makedonija | 7,7 | 10,9 | 9,3 | -0,5 | 1,2 | -16,6 | 0,0 | 0,0 | 2,3 | 6,0 | -5,6 | -0,5 |
| Rusija | 13,0 | -5,7 | 12,8 | -13,7 | -2,2 | -2,7 | 0,0 | -0,1 | -1,9 | 13,0 | -52,1 | 5,6 |
| Švica | -10,9 | -4,1 | 36,8 | 12,7 | -10,7 | 1,9 | -0,1 | 0,1 | 25,6 | 12,7 | 6,2 | -10,5 |
| ZDA | 3,8 | 2,8 | 5,2 | 3,7 | 46,7 | -74,3 | -0,6 | -0,6 | -13,9 | -8,1 | 0,4 | -6,1 |
| Ostale države in nerazporejeno | 6,9 | 12,8 | 9,6 | -7,6 | 89,0 | -26,1 | -807,4 | -877,3 | -57,2 | 21,0 | 31,8 | 4,3 |



C) STANJE MEDNARODNIH NALOŽB

(četrtletno, datum preseka 13.06.2018) v mio EUR

| Stanje mednarodnih naložb Slovenije in spremembe kot posledica transakcij plačilne bilance in ostalih sprememb | | | | | | | | | | | | |
|--|---------|---------|---------|---------|---------|---------|---------|---------|-------------|------------------|---------|-----------------|
| v mio EUR | | | | | | | | | | | | |
| Postavke | 2010 | 2011 | 2012 | 2013 | 2014 | 2015 | 2016 | 2017 | q1 2018 | q1 2018 | q1 2018 | |
| | stanje | stanje | stanje | stanje | stanje | stanje | stanje | stanje | transakcije | ostale spremembe | stanje | delež v BDP v % |
| Neto pozicija | -17.097 | -16.675 | -18.060 | -17.087 | -17.219 | -15.441 | -14.900 | -13.547 | 696 | -149 | -13.001 | -30,0 |
| od tega; Neposredne naložbe | -2.401 | -3.379 | -3.564 | -3.550 | -4.867 | -6.104 | -7.236 | -7.604 | 31 | 36 | -7.537 | -17,4 |
| od tega; Naložbe v vrednostne papirje | 59 | -464 | -620 | -4.679 | -11.422 | -9.501 | -4.720 | -1.517 | -1.334 | -8 | -2.858 | -6,6 |
| od tega; Ostale naložbe | -15.883 | -14.058 | -14.392 | -8.758 | -1.762 | -1.726 | -4.676 | -5.494 | 2.004 | -82 | -3.572 | -8,3 |
| Imetja | 33.671 | 33.589 | 33.547 | 33.371 | 39.558 | 42.223 | 42.588 | 43.240 | 716 | -102 | 43.854 | 101,3 |
| Neposredne naložbe | 7.885 | 7.745 | 7.198 | 6.813 | 6.970 | 7.252 | 7.739 | 8.129 | 221 | 79 | 8.429 | 19,5 |
| Lastniški kapital in r.d. | 4.436 | 4.314 | 4.184 | 3.795 | 3.769 | 3.959 | 4.121 | 4.163 | 51 | 103 | 4.318 | 10,0 |
| Dolžniški instrumenti | 3.449 | 3.431 | 3.014 | 3.018 | 3.202 | 3.293 | 3.618 | 3.966 | 169 | -25 | 4.111 | 9,5 |
| Vrednostni papirji | 11.793 | 11.390 | 11.631 | 11.386 | 12.375 | 14.458 | 16.719 | 19.692 | -123 | -234 | 19.335 | 44,7 |
| Lastniški VP | 1.880 | 1.499 | 1.520 | 1.626 | 1.865 | 2.116 | 2.213 | 2.557 | 38 | -92 | 2.503 | 5,8 |
| Delnice investicijskih skladov | 806 | 812 | 1.013 | 1.129 | 1.327 | 1.368 | 1.370 | 1.552 | 56 | -38 | 1.571 | 3,6 |
| Dolžniški VP | 9.107 | 9.079 | 9.098 | 8.631 | 9.182 | 10.974 | 13.135 | 15.582 | -222 | -100 | 15.261 | 35,3 |
| Dolgoročni | 8.394 | 8.384 | 8.898 | 8.467 | 8.965 | 10.600 | 12.803 | 15.333 | -151 | -93 | 15.089 | 34,9 |
| Kratkoročni | 713 | 695 | 200 | 164 | 217 | 375 | 333 | 249 | -71 | -7 | 171 | 0,4 |
| Finančni derivativi | 122 | 188 | 151 | 89 | 241 | 1.266 | 1.166 | 410 | -12 | -72 | 326 | 0,8 |
| Ostala imetja | 13.068 | 13.499 | 13.845 | 14.414 | 19.135 | 18.460 | 16.259 | 14.266 | 642 | 141 | 15.048 | 34,8 |
| od tega; Gotovina in vloge | 4.685 | 5.060 | 5.122 | 5.647 | 10.737 | 10.301 | 8.153 | 5.699 | 150 | 217 | 6.066 | 14,0 |
| od tega; Posojila | 4.021 | 3.946 | 4.247 | 4.181 | 3.729 | 3.122 | 2.670 | 2.403 | -21 | -39 | 2.343 | 5,4 |
| od tega; Komercialni krediti | 3.679 | 3.780 | 3.668 | 3.636 | 3.601 | 3.737 | 4.038 | 4.588 | 446 | 7 | 5.041 | 11,6 |
| Rezervna imetja | 803 | 767 | 722 | 669 | 837 | 787 | 705 | 743 | -12 | -15 | 716 | 1,7 |
| Obveznosti | 50.768 | 50.264 | 51.607 | 50.458 | 56.777 | 57.664 | 57.488 | 56.787 | 20 | 47 | 56.855 | 131,4 |
| Neposredne naložbe | 9.771 | 10.577 | 10.737 | 10.531 | 11.837 | 13.356 | 14.975 | 15.734 | 190 | 43 | 15.966 | 36,9 |
| Lastniški kapital in r.d. | 7.619 | 7.622 | 7.617 | 7.292 | 8.186 | 9.804 | 11.542 | 12.084 | 134 | -4 | 12.213 | 28,2 |
| Dolžniški instrumenti | 2.152 | 2.955 | 3.120 | 3.240 | 3.651 | 3.552 | 3.433 | 3.650 | 56 | 47 | 3.753 | 8,7 |
| Vrednostni papirji | 11.735 | 11.854 | 12.251 | 16.065 | 23.797 | 23.959 | 21.439 | 21.209 | 1.210 | -226 | 22.193 | 51,3 |
| Lastniški VP | 683 | 660 | 715 | 782 | 1.008 | 1.011 | 927 | 1.042 | 6 | 16 | 1.064 | 2,5 |
| Delnice investicijskih skladov | 13 | 18 | 22 | 28 | 22 | 27 | 39 | 44 | -7 | -1 | 36 | 0,1 |
| Dolžniški VP | 11.039 | 11.177 | 11.514 | 15.254 | 22.767 | 22.921 | 20.473 | 20.123 | 1.211 | -241 | 21.093 | 48,7 |
| Dolgoročni | 11.039 | 11.027 | 11.183 | 15.148 | 22.534 | 22.906 | 20.449 | 20.047 | 1.206 | -241 | 21.012 | 48,6 |
| Kratkoročni | 0 | 150 | 331 | 107 | 233 | 15 | 24 | 75 | 5 | 0 | 80 | 0,2 |
| Finančni derivativi | 313 | 276 | 383 | 690 | 247 | 163 | 139 | 85 | -18 | 7 | 75 | 0,2 |
| Ostale naložbe | 28.950 | 27.557 | 28.236 | 23.173 | 20.896 | 20.186 | 20.934 | 19.760 | -1.362 | 223 | 18.621 | 43,0 |
| od tega; Gotovina in vloge | 7.516 | 7.439 | 8.343 | 4.165 | 3.338 | 2.965 | 4.148 | 4.386 | -1.239 | 163 | 3.310 | 7,6 |
| od tega; Posojila | 17.481 | 16.019 | 15.435 | 14.759 | 13.128 | 12.851 | 12.155 | 10.287 | -245 | 46 | 10.088 | 23,3 |
| od tega; Komercialni krediti | 3.452 | 3.489 | 3.788 | 3.527 | 3.427 | 3.433 | 3.705 | 4.126 | 111 | 0 | 4.237 | 9,8 |
| MEMO postavke | | | | | | | | | | | | |
| Bruto zunanji dolg | 42.123 | 41.669 | 42.850 | 41.644 | 47.286 | 46.627 | 44.805 | 43.460 | | | 43.429 | 100,3 |
| Neto zunanji dolg | 15.919 | 15.112 | 16.541 | 15.443 | 15.559 | 13.754 | 11.730 | 9.593 | | | 8.945 | 20,7 |
| Neposredne naložbe po smeri | | | | | | | | | | | | |
| Domače v tujini | 6.097 | 6.049 | 5.710 | 5.179 | 5.335 | 5.508 | 5.714 | 5.764 | | | 5.916 | 13,7 |
| Lastniški kapital in r.d. | 4.436 | 4.314 | 4.184 | 3.795 | 3.769 | 3.959 | 4.121 | 4.163 | | | 4.318 | 10,0 |
| Dolžniški instrumenti | 1.661 | 1.735 | 1.526 | 1.383 | 1.566 | 1.550 | 1.592 | 1.601 | | | 1.598 | 3,7 |
| Tuje v Sloveniji | 7.983 | 8.880 | 9.249 | 8.897 | 10.202 | 11.612 | 12.950 | 13.368 | | | 13.454 | 31,1 |
| Lastniški kapital in r.d. | 7.619 | 7.622 | 7.617 | 7.292 | 8.186 | 9.804 | 11.542 | 12.084 | | | 12.213 | 28,2 |
| Dolžniški instrumenti | 364 | 1.258 | 1.632 | 1.605 | 2.015 | 1.808 | 1.407 | 1.285 | | | 1.241 | 2,9 |

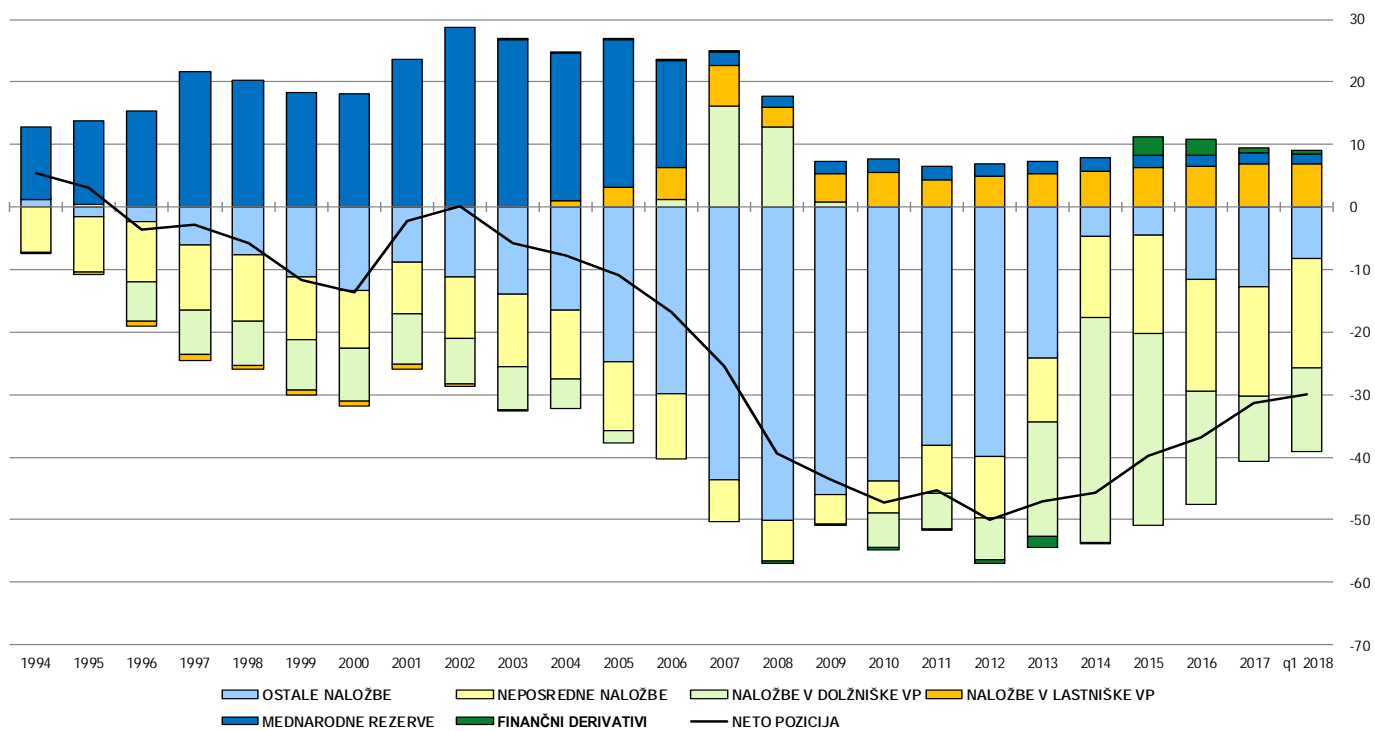
STANJE MEDNARODNIH NALOŽB PO DRŽAVAH OZ. SKUPINAH DRŽAV
na dan 31.03.2018 - datum preseka podatkov 13.06.2018

stanja v milijonih EUR

| Države oz. skupine držav | Neto pozicija | Imetja, od tega | | | | | Obveznosti, od tega | | | | |
|---|----------------|-----------------|-----------------------------|---------------------------------|--------------------|----------------|---------------------|-----------------------------|---------------------------------|--------------------|----------------|
| | | Imetja | Neposredne | Neposredne | Vrednostni papirji | Ostale naložbe | Obveznosti | Neposredne | Neposredne | Vrednostni papirji | Ostale naložbe |
| | | | naložbe - lastniški kapital | naložbe - dolžniški instrumenti | | | | naložbe - lastniški kapital | naložbe - dolžniški instrumenti | | |
| 1=2-7 | 2 | 3 | 4 | 5 | 6 | 7 | 8 | 9 | 10 | 11 | |
| Svet | -13.001 | 43.854 | 4.318 | 4.111 | 19.335 | 15.048 | 56.855 | 12.213 | 3.753 | 22.193 | 18.621 |
| Evropska unija (28), od tega | -15.971 | 32.967 | 2.091 | 2.751 | 15.485 | 12.314 | 48.939 | 10.471 | 2.966 | 19.260 | 16.171 |
| Avstrija | -4.806 | 3.409 | 58 | 631 | 742 | 1.965 | 8.214 | 3.469 | 578 | 471 | 3.693 |
| Belgija | -7.730 | 719 | 1 | 33 | 428 | 255 | 8.449 | 126 | 96 | 8.138 | 87 |
| Ciper | -248 | 162 | 26 | 85 | 10 | 40 | 411 | 249 | 54 | 35 | 72 |
| Francija | 1.514 | 3.336 | 3 | 275 | 1.891 | 1.164 | 1.822 | 688 | 169 | 344 | 614 |
| Grčija | 985 | 1.017 | 1 | 19 | 27 | 970 | 32 | 13 | 3 | 0 | 16 |
| Hrvaška | 1.203 | 2.994 | 1.447 | 499 | 78 | 955 | 1.791 | 900 | 153 | 358 | 380 |
| Irska | 364 | 933 | 2 | 16 | 794 | 121 | 569 | 4 | 47 | 16 | 502 |
| Italija | 154 | 2.282 | 59 | 178 | 1.229 | 809 | 2.128 | 994 | 264 | 10 | 857 |
| Luksemburg | -11.099 | 1.126 | 1 | 64 | 870 | 190 | 12.225 | 1.334 | 336 | 9.435 | 1.119 |
| Nemčija | 1.280 | 4.577 | 137 | 397 | 1.545 | 2.485 | 3.298 | 1.168 | 307 | 135 | 1.663 |
| Nizozemska | 668 | 1.995 | 146 | 189 | 1.372 | 286 | 1.327 | 618 | 451 | 32 | 223 |
| Portugalska | 298 | 316 | 2 | 4 | 154 | 156 | 18 | 0 | 2 | 0 | 16 |
| Španija | 1.138 | 1.210 | 13 | 40 | 1.015 | 142 | 71 | 4 | 7 | 0 | 60 |
| Združeno kraljestvo | 416 | 1.610 | 6 | 89 | 698 | 616 | 1.194 | 280 | 86 | 74 | 733 |
| EU institucije | -2.062 | 3.342 | 0 | 0 | 2.328 | 1.014 | 5.404 | 0 | 0 | 0 | 5.404 |
| EFTA, od tega | -1.206 | 857 | 13 | 95 | 341 | 407 | 2.062 | 1.183 | 337 | 6 | 536 |
| Švica | -1.385 | 608 | 11 | 95 | 115 | 386 | 1.993 | 1.155 | 333 | 6 | 498 |
| Druge evropske države, od tega | 3.112 | 4.366 | 1.792 | 1.040 | 186 | 1.346 | 1.254 | 388 | 267 | 34 | 562 |
| Bosna in Hercegovina | 543 | 859 | 354 | 194 | 13 | 299 | 316 | 62 | 76 | 12 | 166 |
| Srbija | 1.172 | 1.473 | 672 | 349 | 14 | 437 | 301 | 93 | 79 | 5 | 123 |
| Črna Gora | 219 | 307 | 144 | 27 | 10 | 126 | 88 | 21 | 8 | 15 | 43 |
| Makedonija | 415 | 480 | 311 | 68 | 19 | 83 | 66 | 15 | 14 | 2 | 35 |
| Ruska federacija | 360 | 675 | 190 | 248 | 71 | 166 | 315 | 142 | 75 | 0 | 97 |
| Ukrajina | 101 | 121 | 20 | 28 | 0 | 73 | 20 | 1 | 2 | 0 | 16 |
| Amerika, od tega | 2.627 | 3.153 | 33 | 132 | 2.505 | 356 | 526 | 34 | 126 | 148 | 218 |
| ZDA | 2.037 | 2.390 | 20 | 113 | 1.863 | 267 | 354 | 57 | 42 | 133 | 121 |
| Kanada | 412 | 439 | 5 | 3 | 414 | 18 | 27 | 0 | 3 | 10 | 14 |
| Azija, od tega | 583 | 1.092 | 50 | 64 | 501 | 439 | 510 | 65 | 49 | 25 | 370 |
| Japonska | 71 | 155 | 1 | 0 | 135 | 11 | 84 | 29 | 20 | 16 | 20 |
| Kitajska | 150 | 246 | 45 | 12 | 100 | 89 | 96 | 2 | 5 | 0 | 88 |
| Mednarodne org. brez EU institucij | 6 | 481 | 0 | 0 | 0 | 51 | 475 | 15 | 0 | 0 | 460 |
| Nerazvrščeno* | -2.621 | 390 | 230 | 0 | 2 | 48 | 3.010 | 36 | 0 | 2.719 | 255 |

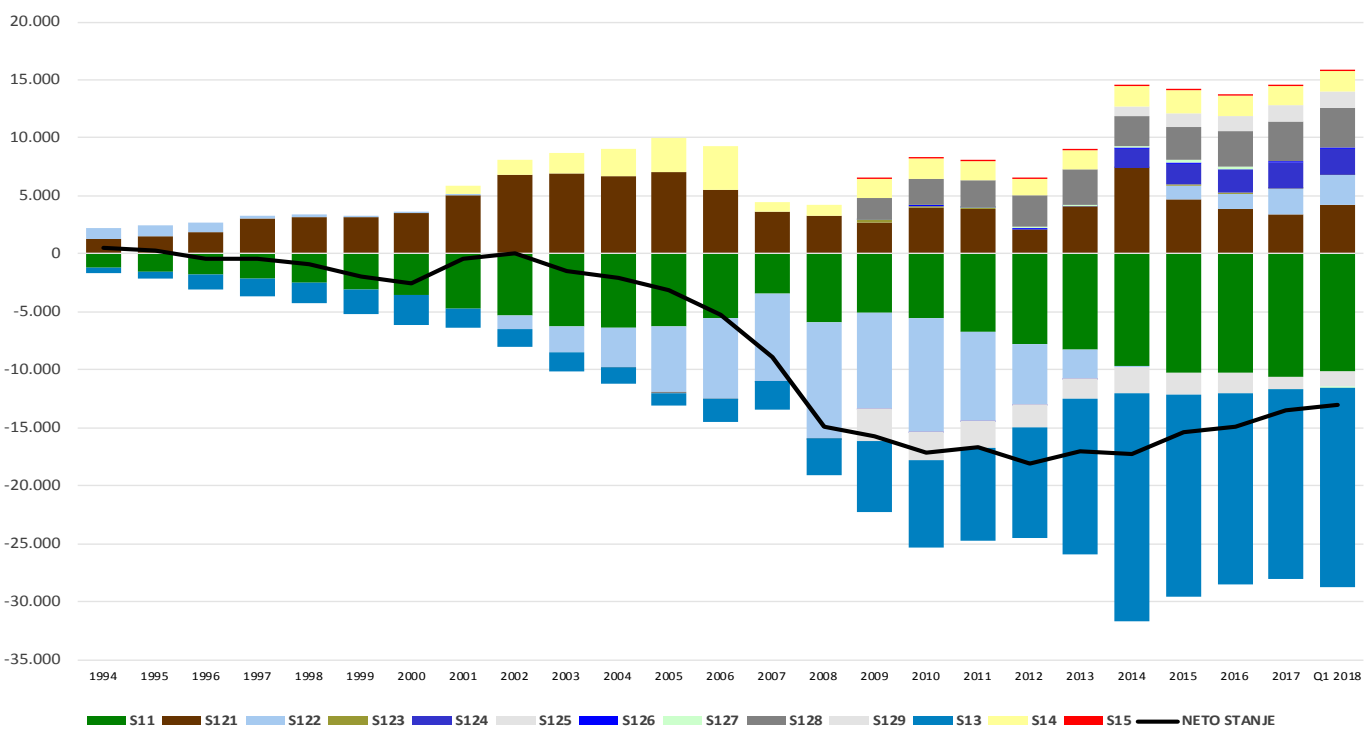
* V 'Nerazvrščeno' so vključeni: (a) podatki o delu terjatev do drugih naslednic na ozemlju nekdanje SFRJ, ki jih poroča Sklad za sukcesijo RS; (b) podatki o dolžniških vrednostnih papirjih, izdanih na trgih v tujini; (c) podatki, katerih vir ne omogoča razdelitve po državah.

Neto stanje mednarodnih naložb (v % BDP)



NETO STANJE MEDNARODNIH NALOŽB - razčlenitev po sektorjih

v MIO EUR

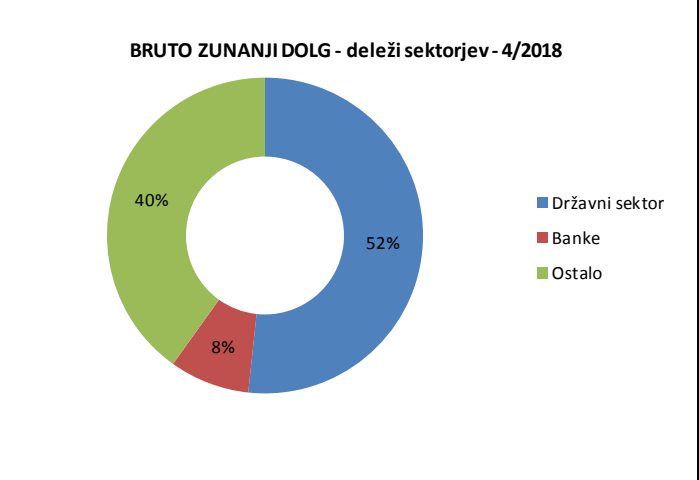
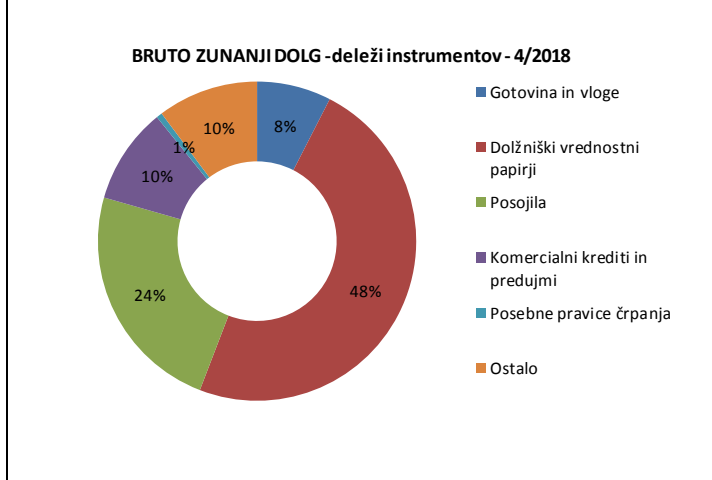
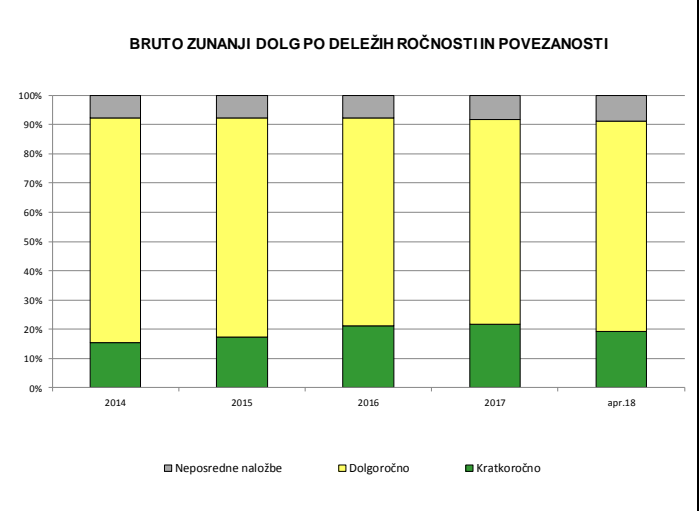
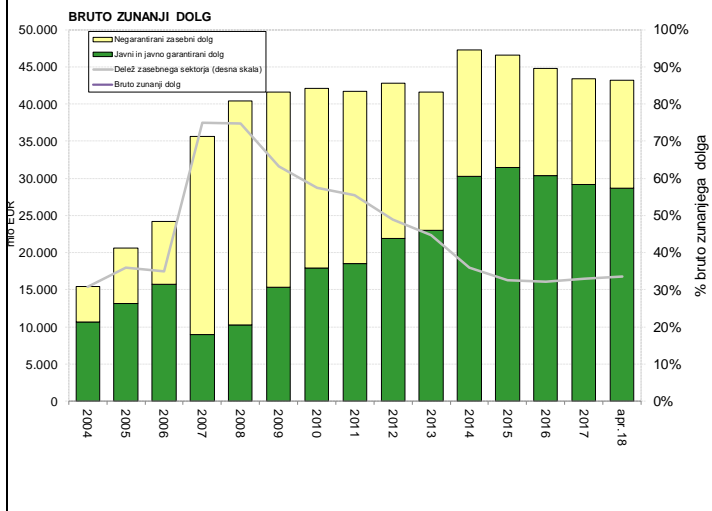
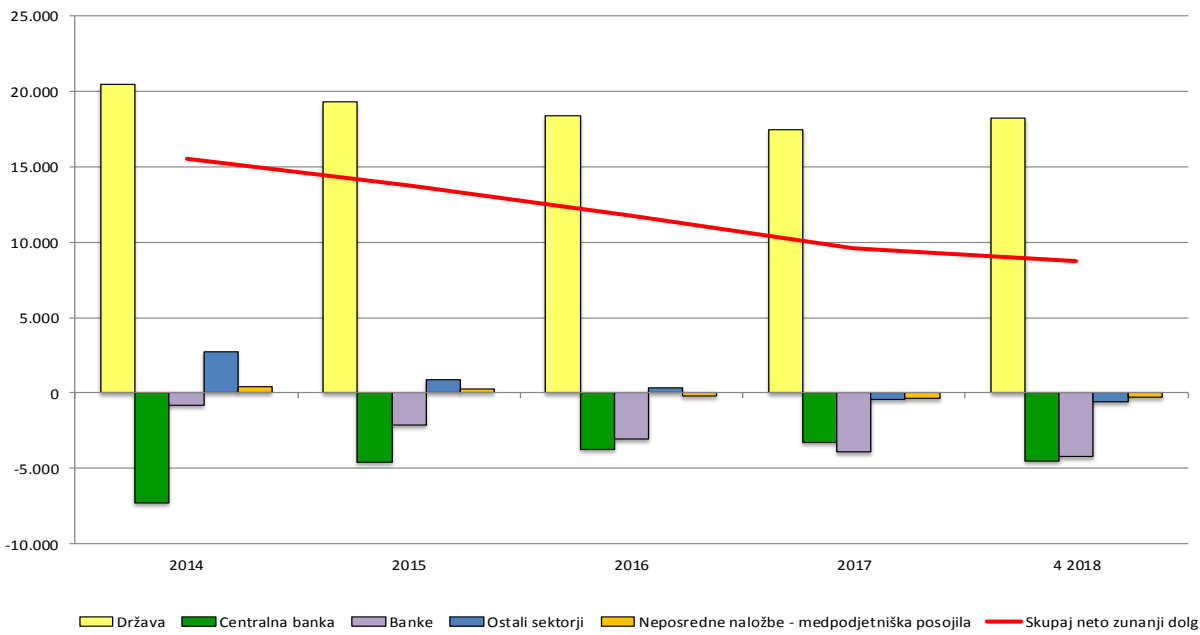


D) BRUTO ZUNANJI DOLG

BRUTO ZUNANJI DOLG - v mio EUR

| v mio EUR | 31.12.2010 | 31.12.2011 | 31.12.2012 | 31.12.2013 | 31.12.2014 | 31.12.2015 | 31.12.2016 | 31.12.2017 | 31.01.2018 | 28.02.2018 | 31.03.2018 | 30.04.2018 |
|---|---------------|---------------|---------------|---------------|---------------|---------------|---------------|---------------|---------------|---------------|---------------|---------------|
| BRUTO ZUNANJI DOLG - STANJE | 42.123 | 41.669 | 42.850 | 41.632 | 47.286 | 46.627 | 44.805 | 43.460 | 43.005 | 42.641 | 43.429 | 43.200 |
| 1. DRŽAVNI SEKTOR | 8.190 | 8.748 | 11.069 | 15.434 | 23.392 | 24.824 | 22.953 | 21.777 | 22.581 | 22.093 | 22.533 | 22.331 |
| 1.1. Kratkoročni | 24 | 34 | 191 | 73 | 738 | 1.507 | 1.304 | 481 | 339 | 291 | 279 | 317 |
| Dolžniški vrednostni papirji | 0 | 0 | 163 | 45 | 228 | 15 | 22 | 75 | 75 | 75 | 80 | 95 |
| Posojila | 0 | 0 | 0 | 0 | 157 | 1.201 | 1.058 | 273 | 123 | 89 | 80 | 103 |
| Komercialni krediti in predujmi | 24 | 34 | 28 | 28 | 21 | 35 | 42 | 35 | 46 | 36 | 33 | 39 |
| Ostale dolžniške obveznosti | 0 | 0 | 0 | 0 | 331 | 257 | 182 | 98 | 95 | 90 | 86 | 80 |
| 1.2. Dolgoročni | 8.167 | 8.715 | 10.878 | 15.361 | 22.654 | 23.316 | 21.649 | 21.296 | 22.242 | 21.802 | 22.253 | 22.015 |
| Dolžniški vrednostni papirji | 8.018 | 8.486 | 10.037 | 14.073 | 21.101 | 21.813 | 19.877 | 19.525 | 20.470 | 20.032 | 20.489 | 20.249 |
| Posojila | 147 | 220 | 833 | 1.281 | 1.548 | 1.500 | 1.768 | 1.769 | 1.770 | 1.768 | 1.765 | 1.766 |
| Komercialni krediti in predujmi | 0 | 0 | 0 | 0 | 0 | 0 | 0 | 0 | 0 | 0 | 0 | 0 |
| Ostale dolžniške obveznosti | 2 | 9 | 8 | 7 | 5 | 4 | 3 | 2 | 2 | 2 | 0 | 0 |
| 2. CENTRALNA BANKA | 3.660 | 4.387 | 6.071 | 2.742 | 2.083 | 2.217 | 3.457 | 3.650 | 2.517 | 2.478 | 2.722 | 2.704 |
| 2.1. Kratkoročni, od tega | 3.410 | 4.131 | 5.820 | 2.500 | 1.826 | 1.942 | 3.182 | 3.394 | 2.264 | 2.223 | 2.468 | 2.447 |
| Gotovina in vloge | 3.410 | 4.131 | 5.820 | 2.500 | 1.825 | 1.942 | 3.182 | 3.394 | 2.264 | 2.223 | 2.468 | 2.447 |
| 2.2. Dolgoročni, od tega | 250 | 256 | 252 | 241 | 257 | 275 | 275 | 256 | 253 | 256 | 255 | 257 |
| Posebne pravice črpanja | 250 | 256 | 252 | 241 | 257 | 275 | 275 | 256 | 253 | 256 | 255 | 257 |
| 3. INSTITUCIJE, KI SPREJEMAJO VLOGE, RAZEN CENTRALNE BANKE | 16.015 | 13.446 | 9.892 | 7.519 | 6.591 | 5.195 | 4.117 | 3.782 | 3.770 | 3.740 | 3.625 | 3.539 |
| 3.1. Kratkoročni | 2.191 | 1.342 | 1.470 | 893 | 747 | 702 | 817 | 1.057 | 1.077 | 1.048 | 961 | 876 |
| Gotovina in vloge | 1.694 | 995 | 1.148 | 707 | 597 | 490 | 578 | 765 | 745 | 665 | 644 | 616 |
| Dolžniški vrednostni papirji | 0 | 150 | 164 | 58 | 0 | 0 | 0 | 0 | 0 | 0 | 0 | 0 |
| Posojila | 494 | 195 | 138 | 121 | 144 | 207 | 221 | 200 | 192 | 187 | 194 | 204 |
| Komercialni krediti in predujmi | 0 | 0 | 0 | 0 | 0 | 0 | 0 | 0 | 0 | 0 | 0 | 0 |
| Ostale dolžniške obveznosti | 3 | 3 | 19 | 7 | 6 | 5 | 18 | 92 | 140 | 196 | 123 | 56 |
| 3.2. Dolgoročni | 13.825 | 12.104 | 8.422 | 6.626 | 5.844 | 4.493 | 3.300 | 2.724 | 2.693 | 2.692 | 2.664 | 2.664 |
| Gotovina in vloge | 2.413 | 2.313 | 1.375 | 958 | 916 | 534 | 387 | 227 | 202 | 201 | 198 | 198 |
| Dolžniški vrednostni papirji | 2.772 | 2.301 | 892 | 837 | 954 | 652 | 287 | 168 | 167 | 167 | 167 | 167 |
| Posojila | 8.633 | 7.483 | 6.152 | 4.800 | 3.941 | 3.301 | 2.620 | 2.323 | 2.320 | 2.320 | 2.295 | 2.296 |
| Komercialni krediti in predujmi | 2 | 5 | 2 | 3 | 4 | 7 | 5 | 6 | 3 | 3 | 3 | 3 |
| Ostale dolžniške obveznosti | 6 | 1 | 0 | 29 | 29 | 0 | 1 | 1 | 1 | 2 | 2 | 1 |
| 4. OSTALI SEKTORJI | 12.106 | 12.133 | 12.697 | 12.698 | 11.570 | 10.839 | 10.845 | 10.602 | 10.510 | 10.609 | 10.796 | 10.815 |
| 4.1. Kratkoročni | 3.968 | 4.083 | 4.272 | 4.039 | 3.947 | 3.976 | 4.245 | 4.506 | 4.407 | 4.499 | 4.711 | 4.677 |
| Gotovina in vloge | 0 | 0 | 0 | 0 | 0 | 0 | 0 | 0 | 0 | 0 | 0 | 0 |
| Dolžniški vrednostni papirji | 0 | 0 | 3 | 4 | 5 | 0 | 2 | 0 | 0 | 0 | 0 | 0 |
| Posojila | 468 | 546 | 425 | 444 | 453 | 487 | 447 | 271 | 307 | 324 | 318 | 324 |
| Komercialni krediti in predujmi | 3.420 | 3.443 | 3.750 | 3.492 | 3.396 | 3.385 | 3.643 | 4.062 | 3.875 | 3.957 | 4.176 | 4.146 |
| Ostale dolžniške obveznosti | 79 | 94 | 94 | 100 | 94 | 102 | 153 | 173 | 226 | 218 | 217 | 207 |
| 4.2. Dolgoročni | 8.138 | 8.050 | 8.425 | 8.659 | 7.623 | 6.864 | 6.601 | 6.096 | 6.103 | 6.110 | 6.084 | 6.138 |
| Gotovina in vloge | 0 | 0 | 0 | 0 | 0 | 0 | 0 | 0 | 0 | 0 | 0 | 0 |
| Dolžniški vrednostni papirji | 250 | 240 | 253 | 238 | 480 | 441 | 284 | 355 | 355 | 355 | 357 | 358 |
| Posojila | 7.739 | 7.575 | 7.887 | 8.113 | 6.885 | 6.155 | 6.041 | 5.452 | 5.458 | 5.464 | 5.437 | 5.484 |
| Komercialni krediti in predujmi | 6 | 7 | 8 | 4 | 6 | 7 | 16 | 23 | 26 | 25 | 25 | 26 |
| Ostale dolžniške obveznosti | 143 | 227 | 277 | 304 | 252 | 260 | 259 | 266 | 265 | 265 | 265 | 271 |
| 5. NEPOSREDNE NALOŽBE: MEDPODJETNIŠKA POSOJILA | 2.152 | 2.955 | 3.120 | 3.240 | 3.651 | 3.552 | 3.433 | 3.650 | 3.627 | 3.720 | 3.753 | 3.810 |
| SLO družbe z neposrednimi naložbami do tujega neposrednega investitorja | 1.246 | 2.100 | 2.104 | 2.174 | 2.619 | 2.436 | 2.223 | 2.395 | 2.352 | 2.408 | 2.436 | 2.463 |
| SLO neposredni investitor do tujih družb z neposrednimi naložbami | 404 | 283 | 343 | 442 | 358 | 354 | 400 | 373 | 370 | 385 | 368 | 351 |
| Do sestrskih podjetij | 502 | 572 | 673 | 623 | 674 | 763 | 811 | 882 | 905 | 926 | 949 | 996 |
| NETO ZUNANJI DOLG | 15.919 | 15.112 | 16.541 | 15.443 | 15.559 | 13.754 | 11.730 | 9.593 | 8.948 | 8.450 | 8.945 | 8.729 |
| JAVNI IN JAVNO GARANTIRANI TER ZASEBNI NEGARANTIRANI DOLG | 42.123 | 41.669 | 42.850 | 41.632 | 47.286 | 46.627 | 44.805 | 43.460 | 43.005 | 42.641 | 43.429 | 43.200 |
| 6.1. Javni in javno garantirani dolg | 17.918 | 18.538 | 21.869 | 23.018 | 30.296 | 31.479 | 30.398 | 29.133 | 28.806 | 28.273 | 28.901 | 28.678 |
| Kratkoročni | 3.454 | 4.185 | 6.011 | 2.573 | 2.564 | 3.449 | 4.532 | 3.875 | 2.609 | 2.514 | 2.747 | 2.764 |
| Dolgoročni | 14.464 | 14.353 | 15.859 | 20.445 | 27.732 | 28.030 | 25.867 | 25.258 | 26.197 | 25.759 | 26.154 | 25.914 |
| 6.2. Negarantirani zasebni dolg | 24.205 | 23.131 | 20.980 | 18.614 | 16.991 | 15.148 | 14.406 | 14.327 | 14.199 | 14.367 | 14.529 | 14.523 |
| Kratkoročni | 6.138 | 5.405 | 5.741 | 4.932 | 4.694 | 4.678 | 5.016 | 5.563 | 5.478 | 5.547 | 5.672 | 5.553 |
| Dolgoročni | 15.915 | 14.771 | 12.119 | 10.442 | 8.646 | 6.918 | 5.957 | 5.114 | 5.094 | 5.101 | 5.103 | 5.159 |
| Neposredne naložbe: medpodjetniška posojila | 2.152 | 2.955 | 3.120 | 3.240 | 3.651 | 3.552 | 3.433 | 3.650 | 3.627 | 3.720 | 3.753 | 3.810 |

NETO ZUNANJI DOLG (obveznosti - imetja) V MIO EUR



Ekonomski odnosi s tujino

Metodologija plačilne bilance in stanja mednarodnih naložb Slovenije temelji na priporočilih šeste izdaje Priročnika za plačilno bilanco, ki ga je izdal Mednarodni denarni sklad (Balance of Payments and International Investment Position Manual, IMF, 2009). Zunanji dolg temelji na Priročniku za zunanji dolg (External Debt Statistics Guide for Compilers and Users, IMF, 2014), ki ga je prav tako izdal Mednarodni denarni sklad in je usklajen s prej omenjenim priročnikom.

Plačilna bilanca je statističen prikaz ekonomskih transakcij med rezidenti določenega gospodarstva ter nerezidenti, ki potekajo v določenem časovnem obdobju. Transakcija je interakcija med dvema institucionalnima enotama, ki poteka ob medsebojnem soglasju, ali pa je zakonsko utemeljena in pomeni izmenjavo vrednosti ali transfer.

Stanje mednarodnih naložb je statistični prikaz vrednosti oziroma stanja finančnih imetij rezidentov, ki so brezpogojne terjatve do nerezidentov določenega gospodarstva ali so v obliki naložbenega zlata, ki služi kot rezervno imetje, ter vrednosti brezpogojnih obveznosti rezidentov do nerezidentov na določen dan.

Bruto zunanji dolg je izpeljan iz stanja mednarodnih naložb. Obsega brezpogojne obveznosti, ki zahtevajo plačilo glavnice in/ali obresti v določenem časovnem obdobju v prihodnosti in so hkrati dolg do nerezidenta določenega gospodarstva. Neto zunanji dolg je izpeljan iz razlike med terjatvami in obveznostmi tovrstnih instrumentov do nerezidentov. Koncept zunanjega dolga ne vsebuje vrednosti lastniških instrumentov ter finančnih derivativov.

Podrobna metodološka pojasnila glede podatkov ekonomskih odnosov s tujino so na voljo na spletni strani <http://www.bsi.si/financni-podatki-r.asp?Mapald=911> in v Biltenu Banke Slovenije.

POSAMEZNI METODOLOŠKI POUDARKI

1. IZKAZOVANJE NEPOSREDNIH NALOŽB

V okviru statistike plačilne bilance in stanja mednarodnih naložb se uporablja **načelo**, ki loči imetja ter obveznosti iz neposrednih naložb. Po tem načelu so izkazane tudi neposredne naložbe v tabeli plačilne bilance v pričujoči informaciji ekonomskih odnosov s tujino (stran 4). Za analitične namene se podatki neposrednih naložb še vedno prikazujejo tudi po načelu smeri naložbe. Po obeh načelih so podatki neposrednih naložb prikazani v tabeli v okviru sklopa A2) FINANČNI RAČUN na strani 8.

Neposredne naložbe - primerjava metodologije po načelu imetja/obveznosti in po načelu smeri naložb

| I. SMER NALOŽBE | | II. IMETJA/OBVEZNOSTI | |
|-----------------|--|--|---|
| 1 | Neto neposredne naložbe (2-11) | Neto neposredne naložbe (B-J) | A |
| 2 | Slovenske neposredne naložbe v tujini (3+4) | Neposredne naložbe/imetja (C+D) | B |
| 3 | Lastniški kapital | Lastniški kapital | C |
| 4 | Dolžniški instrumenti/neto (5-8) | Dolžniški instrumenti/imetja (E+F+G) | D |
| 5 | Imetja (6+7) | Direktni vlagatelji | E |
| 6 | Med direktno povezanimi družbami | Prejemniki naložb | F |
| 7 | Med sestrskimi družbami (nadzor rezidenta) | Sestrške družbe (H+I) | G |
| 8 | Obveznosti (9+10) | Končna družba nadzora je rezident | H |
| 9 | Med direktno povezanimi družbami | Končna družba nadzora je nerezident | I |
| 10 | Med sestrskimi družbami (nadzor rezidenta) | | |
| 11 | Tuje neposredne naložbe v Sloveniji (12+13) | Neposredne naložbe - obveznosti (K+L) | J |
| 12 | Lastniški kapital | Lastniški kapital | K |
| 13 | Dolžniški instrumenti/neto (17-14) | Dolžniški instrumenti/obveznosti (M+N+O) | L |
| 14 | Imetja (15+16) | Direktni vlagatelji | M |
| 15 | Med direktno povezanimi družbami | Prejemniki naložb | N |
| 16 | Med sestrskimi družbami (nadzor nerezidenta) | Sestrške družbe (P+R) | O |
| 17 | Obveznosti (18+19) | Končna družba nadzora je rezident | P |
| 18 | Med direktno povezanimi družbami | Končna družba nadzora je nerezident | R |
| 19 | Med sestrskimi družbami (nadzor nerezidenta) | | |

2. OBRAVNAVA GOTOVINSKIH EUR TRANSAKCIJ IN STANJ TERJATEV IN OBVEZNOSTI V POGOJIH EMU (od 2007 dalje)

- Slovenija izkazuje tehnične terjatve do evrosistema (v postavki imetja / gotovina in vloge / centralna banka / kratka ročnost), ki so enake razliki med zneskom bankovcev, ki po kapitalskem ključu pripadajo Sloveniji, in zneskom bankovcev, ki jih je centralna banka dejansko izdala. Dohodek iz tega naslova se uvrsti med *primarne dohodke* v tekočem računu plačilne bilance.
- Hkrati se izkaže tudi neto obveznost iz naslova izvoza gotovine (v postavki obveznosti / gotovina in vloge / centralna banka / kratka ročnost) kot razlika med zneskom bankovcev, ki po kapitalskem ključu pripadajo Sloveniji, in oceno celotne gotovine v obtoku v Sloveniji.

Ta sistem knjiženja transakcij v praksi v plačilni bilanci lahko povzroči večje statistične napake, saj temelji na oceni gotovine v obtoku, ki je zelo težko izmerljiva.

3. OCENA REINVESTIRANIH DOBIČKOV

Podatki o reinvestiranih dobičkih za leto 2017 in 2018 še niso na voljo oziroma niso revidirani, zato je v mesečne podatke vključena ocena (od triletnega mesečnega povprečja dejanskih podatkov o celotnih dobičkih, zmanjšanih za izredne dobičke (vir so letna poročila o naložbah), se odštevajo dividende in drugi dobički, izplačani v tekočem mesecu).