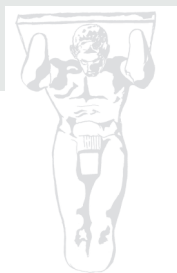


**BANKA  
SLOVENIJE**  
EVROSISTEM



**MESEČNA INFORMACIJA  
O POSLOVANJU BANK**

APRIL 2018

## KRATEK KOMENTAR K DOGAJANJU V BANČNEM SEKTORJU

Februarja 2018 je bilančna vsota bančnega sistema dosegla 38,1 mrd EUR in je bila za 3% višja kot pred enim letom. Rast **posojil nebančnemu sektorju (NBS)** se je po opaznejšem decembrskem znižanju v prvih dveh mesecih letos povečala na 5,8%, kar je med drugim tudi posledica uvedbe novih računovodskih standardov MSRP9 z začetkom leta 2018. Večji prirast **posojil nefinančnim družbam februarju** ni bil samo posledica učinkov uvedbe MSRP9 temveč tudi dejanske kreditne aktivnosti. Rast teh posojil je februarja dosegla 3,1% medletno. **Posojila gospodinjstvom** od oktobra lani naraščajo počasneje, februarja po stopnji 6,7% medletno. Umirjanje je prisotno tako pri stanovanjskih kot potrošniških posojilih, pri prvih se je medletna rast spustila na 4,4%, pri drugih pa kljub zmanjšanju ostala na relativno visoki ravni, 12,1%.

**Vloge NBS** so tretji mesec zaporedoma ohranile medletno rast pri 5,3%. Banke zaenkrat porast posojil nebančnemu sektorju še lahko financirajo le s prirastom vlog nebančnega sektorja. Soliden prirast **vlog gospodinjstev** v prvih dveh mesecih je delno posledica sezonskega vpliva. Rast teh vlog se je februarja okrepila na 5,7% medletno. Rast **vlog nefinančnih družb** ostaja visoka, februarja 10,9%. Delež vpoglednih vlog v ročnostni strukturi vlog NBS in gospodinjstev se je v začetku letošnjega leta povečal. Februarja je predstavljal 69,2% vseh vlog NBS oziroma 71,8% vlog gospodinjstev.

Do februarja 2018 se je delež nedonosnih izpostavljenosti bank znižal na 5,6%, obseg NPE pa na 2,4 mrd EUR. V prvih dveh mesecih se je delež NPE najbolj znižal v sektorju podjetij, ki kljub temu ostaja skupina komitentov, ki je najbolj obremenjena z NPE, 12,1%. NPE do tujcev so se znižali pod povprečje bančnega sistema, na 4,9%.

Banke so februarja 2018 poslovale z **dobičkom** pred obdavčitvijo v skupni višini 77 mio EUR. Dobiček je bil medletno nižji za 6%, predvsem zaradi nižjih obrestnih in neobrestnih prihodkov. Banke so v prvih dveh mesecih letos sprostile oslabitve v skupni višini 14,7 mio EUR.

## KAZALO

1. Glavne značilnosti in izkazi poslovanja bank	1
2. Obrestne mere bank	3
3. Kakovost kreditnega portfelja bank	6

## 1. GLAVNE ZNAČILNOSTI IN IZKAZI POSLOVANJA BANK\*

Tabela 1.1: Aktiva in pasiva bank, stanje 28.2.2018

BILANCA STANJA	Stanje		Struktura		Stanje		Struktura		Prir. v mio EUR		Rasti v %	
	dec.08	v %	dec.17	v %	jan.18	feb.18	v %	v feb.18	v 2018	v feb.18	medletno	
Stanja v mio EUR; rasti v %												
<b>Aktiva</b>	<b>47.948</b>	<b>100,0</b>	<b>37.946</b>	<b>100,0</b>	<b>38.030</b>	<b>38.096</b>	<b>100,0</b>	<b>66,1</b>	<b>150,2</b>	<b>0,2</b>	<b>3,0</b>	
Denar v blagajni, stanje na računih pri CB in vpoglj. vloge pri bankah	1.250	2,6	4.187	11,0	4.152	4.165	10,9	12,6	-21,6	0,3	10,4	
Kreditni bankam po odpl. vrednosti (vklj. s CB)	4.101	8,6	2.085	5,5	2.080	2.116	5,6	35,9	31,0	1,7	-2,7	
domaćim bankam	2.673	5,6	824	2,2	815	846	2,2	30,8	21,9	3,8	-7,8	
tujim bankam	1.428	3,0	1.261	3,3	1.265	1.270	3,3	5,1	9,1	0,4	1,0	
kratkoročni krediti bankam	2.056	4,3	888	2,3	866	879	2,3	13,2	-9,1	1,5	-22,1	
dolgoročni krediti bankam	2.046	4,3	1.197	3,2	1.214	1.237	3,2	22,6	40,2	1,9	18,2	
Kreditni nebančnemu sektorju*	33.718	70,3	21.542	56,8	21.725	21.712	57,0	-13,2	170,0	-0,1	5,8	
od tega nefinančnim družbam	20.260	42,3	8.288	21,8	8.472	8.483	22,3	10,9	195,6	0,1	3,1	
gospodinjstvom	7.558	15,8	9.419	24,8	9.451	9.469	24,9	18,3	49,4	0,2	6,7	
državi	506	1,1	1.980	5,2	1.987	1.941	5,1	-46,1	-39,3	-2,3	2,2	
drugim fin. org.	2.829	5,9	1.142	3,0	1.145	1.138	3,0	-6,3	-3,4	-0,6	43,5	
tujcem	2.515	5,2	663	1,7	639	650	1,7	10,7	-13,4	1,7	-2,4	
Druga finan. sredstva iz skupine kred. in terj. (po odpl. vredn.)	0	0,0	161	0,4	148	203	0,5	55,1	42,1	37,2	37,1	
Vrednostni papirji (VP)/finančna sredstva**	7.307	15,2	8.776	23,1	8.710	8.688	22,8	-22,0	-87,8	-0,3	-6,2	
a) Finančna sredstva v posesti za trgovanje	1.177	2,5	93	0,2	102	82	0,2	-11,0	-11,0	-20,0	12,2	
od tega dolžniški VP, namenjeni trgovanju	571	1,2	59	0,2	62	45	0,1	-16,8	-14,2	-27,2	78,8	
...dolžniški VP države, namenjeni trgovanju	56	0,1	59	0,2	62	45	0,1	-16,8	-14,2	-27,2	78,8	
b) Finančna sredstva, obvezno merjena po PV prek PI, ki niso v posesti za trgovanje	0	0,0	15	0,0	54	54	0,1	-0,8	38,9	-1,4	104,7	
od tega dolžniški vrednostni papirji, obvezno merjeni po PV prek PI, ki niso v posesti za trgovanje	0	0,0	0	0,0	0	0	0,0	0,0	0,0	0,0	0,0	
c) Finančna sredstva, določena za merjenje po PV prek PI	163	0,3	9	0,0	6	6	0,0	0,0	-3,3	0,0	-92,1	
od tega dolžniški VP, določeni za merjenje po PV prek PI	163	0,3	9	0,0	6	6	0,0	0,0	-3,3	0,0	-92,1	
...dolžniški VP države, določeni za merjenje po PV prek PI	0	0,0	3	0,0	0	0	0,0	0,0	0,0	0,0	0,0	
d) Finančna sredstva merjena po PV prek DVD	4.552	9,5	7.314	19,3	5.589	5.578	14,6	-11,2	-1735,8	-0,2	-27,4	
od tega dolžniški VP - merjeni po PV prek DVD	4.318	9,0	7.065	18,6	5.377	5.367	14,1	-10,4	-1697,9	-0,2	-27,8	
...dolžniški VP države - merjeni po PV prek DVD	2.875	6,0	4.965	13,1	3.907	3.870	10,2	-37,7	-1095,3	-1,0	-30,8	
e) Dolžniški VP po odplačni vrednosti	1.415	3,0	1.345	3,5	2.958	2.969	7,8	10,4	1623,3	0,4	111,0	
od tega dolžniški VP države po odplačni vrednosti	1.182	2,5	1.163	3,1	2.134	2.147	5,6	13,3	983,8	0,6	72,5	
Naložbe v kapital odvisnih družb, skupaj obvladovanih družb in pridruženih družb	627	1,3	503	1,3	503	503	1,3	0,1	0,1	0,0	11,0	
Ostala aktiva	945	2,0	693	1,8	712	710	1,9	-2,3	16,4	-0,3	7,4	
<b>Pasiva</b>	<b>47.948</b>	<b>100,0</b>	<b>37.946</b>	<b>100,0</b>	<b>38.030</b>	<b>38.096</b>	<b>100,0</b>	<b>66,1</b>	<b>150,2</b>	<b>0,2</b>	<b>3,0</b>	
Finančne obveznosti, merjene po odplačni vrednosti (vloge)	41.895	87,4	32.832	86,5	32.901	32.963	86,5	61,4	130,2	0,2	3,3	
a) Fin. obveznosti do CB (Erosistema)	1.229	2,6	1.141	3,0	1.141	1.141	3,0	-0,1	-0,2	0,0	63,1	
b) Obveznosti do bank	18.168	37,9	3.250	8,6	3.375	3.339	8,8	-36,0	89,6	-1,1	-10,8	
od tega do domačih bank	856	1,8	856	2,3	860	881	2,3	21,0	24,3	2,4	-6,1	
od tega do tujih bank	2.393	5,0	2.393	6,3	2.515	2.458	6,5	-57,0	65,3	-2,3	-12,4	
c) Obveznosti do neban. sekt. (vloge NS)	20.883	43,6	27.528	72,5	27.588	27.643	72,6	55,2	114,5	0,2	5,3	
od tega do nefinančnih družb (podjetij)	3.728	7,8	6.369	16,8	6.309	6.225	16,3	-84,2	-144,1	-1,3	10,9	
gospodinjstev	13.407	28,0	17.535	46,2	17.665	17.841	46,8	176,2	306,1	1,0	5,7	
države	1.879	3,9	1.121	3,0	1.155	1.114	2,9	-41,2	-7,0	-3,6	-23,0	
drugih finančnih organizacij	1.065	2,2	1.142	3,0	1.154	1.179	3,1	25,9	37,8	2,2	0,4	
tujcev	475	1,0	1.009	2,7	949	921	2,4	-28,1	-88,0	-3,0	18,0	
d) Dolžniški vrednostni papirji	1.276	2,7	376	1,0	376	377	1,0	0,3	0,2	0,1	-51,8	
e) Ostale finančne obveznosti, merjene po odplačni vrednosti***	1.568	3,3	537	1,4	421	463	1,2	41,9	-74,0	10,0	3,1	
Rezervacije	176	0,4	236	0,6	212	208	0,5	-4,1	-28,4	-1,9	-9,1	
Kapital	4.010	8,4	4.738	12,5	4.766	4.787	12,6	20,7	48,9	0,4	3,3	
Ostala pasiva	1.867	3,9	140	0,4	151	139	0,4	-12,0	-0,5	-7,9	-34,0	
<b>BILANČNA VSOTA</b>	<b>47.948</b>	<b>100,0</b>	<b>37.946</b>	<b>100,0</b>	<b>38.030</b>	<b>38.096</b>	<b>100,0</b>	<b>66,1</b>	<b>150,2</b>	<b>0,2</b>	<b>3,0</b>	

Opombe: \* Krediti nebančnemu sektorju, brez namena za trgovanje, zajemajo "Kredite in druga finančna sredstva po odplačni vrednosti (iz A.VI. iz "Metodologije za izdelavo rekapitulacije izkaza finančnega položaja", kategorijo "Kreditni (in druga finančna sredstva), določeni za merjenje po PV prek PI" (iz A.III), kategorijo "Kreditni (in druga finančna sredstva), določeni za merjenje po PV prek DVD" (iz A.IV) in kategorijo "Kreditni (in druga finančna sredstva), merjeni po PV prek DVD"

\*\*Finančna sredstva/vrednostni papirji v aktivih zajemajo celotna finančna sredstva iz A.III., vključno s krediti namenjenimi trgovanju, iz ostalih skupin finančnih sredstev (A.III., A.IV. in A.V.)

so zajeti lastniški in dolžniški vrednostni papirji, brez kreditov.

\*\*\*Do 31.12.2017 vključuje tudi podrejene obveznosti, z metodologijo MSRP9 je postavka "podrejene obveznosti" ukinjena, te obveznosti so vključene med obveznosti do bank.

\* Podatki o poslovanju bank v tej publikaciji temeljijo na knjigovodskih podatkih bank, ki se metodološko razlikujejo od statističnih podatkov. Podatki o posojilih se razlikujejo še zato, ker podatki v tej publikaciji vključujejo tudi posojila tujcem, upoštevajo neto princip (zneski zmanjšani za popravke vrednosti) ter ne vključujejo netržnih vrednostnih papirjev.

Vir: Banka Slovenije

Tabela 1.2: Izkaz poslovnega izida 2016, 2017 in 2018

IZKAZ POSLOVNEGA IZIDA v mio EUR; rasti v %	2016	Strukt.	2017	Strukt.	2017	Strukt.	2018	Strukt.	Medl. rast.
		v %	jan.-dec.	v %	jan.-feb.	v %	jan.-feb.	v %	feb.18/feb.17
Prihodki od obresti	828,3		767,2		127,9		119,1		-6,8
Odhodki od obresti	158,4		115,2		20,3		16,4		-19,3
<b>Čiste obresti</b>	<b>670,0</b>	<b>59,4</b>	<b>651,9</b>	<b>60,7</b>	<b>107,6</b>	<b>59,5</b>	<b>102,8</b>	<b>62,2</b>	<b>-4,5</b>
<b>Neobrestni prihodki</b>	<b>457,2</b>	<b>40,6</b>	<b>422,9</b>	<b>39,3</b>	<b>73,2</b>	<b>40,5</b>	<b>62,4</b>	<b>37,8</b>	<b>-14,7</b>
od tega neto opravnine	307,4	27,3	313,5	29,2	51,8	28,7	51,9	31,5	0,2
od tega čisti dobički/izgube iz FS in obvez. namenjenih trgovanju	11,5	1,0	29,6	2,8	1,0	0,5	0,4	0,2	-59,4
<b>Bruto dohodek</b>	<b>1.127,1</b>	<b>100,0</b>	<b>1.074,8</b>	<b>100,0</b>	<b>180,7</b>	<b>100,0</b>	<b>165,1</b>	<b>100,0</b>	<b>-8,6</b>
<b>Operativni stroški</b>	<b>-667,1</b>	<b>-59,2</b>	<b>-673,7</b>	<b>-62,7</b>	<b>-102,8</b>	<b>-56,9</b>	<b>-102,8</b>	<b>-62,3</b>	<b>0,0</b>
<b>Neto dohodek</b>	<b>460,0</b>	<b>40,8</b>	<b>401,1</b>	<b>37,3</b>	<b>77,9</b>	<b>43,1</b>	<b>62,3</b>	<b>37,7</b>	<b>-20,0</b>
<b>Neto oslabitve in rezervacije</b>	<b>-96,3</b>	<b>-8,5</b>	<b>42,7</b>	<b>4,0</b>	<b>4,3</b>	<b>2,4</b>	<b>14,7</b>	<b>8,9</b>	<b>244,4</b>
<b>Dobiček pred obdavčitvijo</b>	<b>363,7</b>	<b>32,3</b>	<b>443,9</b>	<b>41,3</b>	<b>82,2</b>	<b>45,5</b>	<b>77,1</b>	<b>46,7</b>	<b>-6,2</b>
Davki	-31,2		-18,4		-8,2		-7,1		-12,4
Dobiček po obdavčitvi	332,4		425,5		74,0		69,9		-5,5

Vir: Banka Slovenije

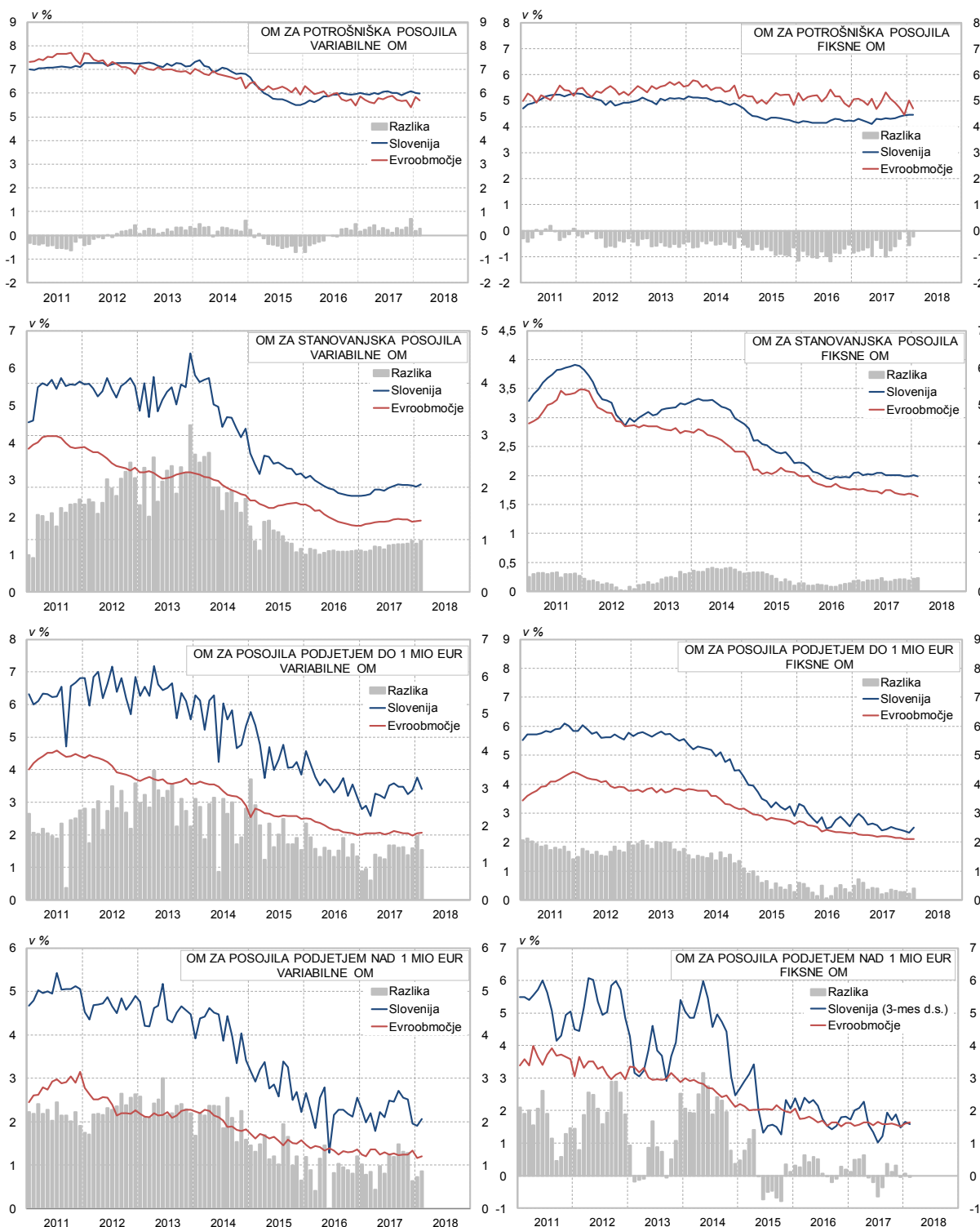
Tabela 1.3: Nekateri kazalci poslovanja (v %)

v %	2014	2015	2016	2017	2017	2018
					jan.-feb	jan.-feb
<b>Profitabilnost</b>						
Marža finančnega posredništva*	3,10	3,05	3,05	2,88	3,06	2,72
Donosnost aktive pred obd. (ROA)	-0,27	0,42	0,99	1,19	1,38	1,26
Donosnost kapitala pred obd. (ROE)	-2,69	3,63	7,96	9,60	11,56	10,44
Obrestna marža na obrestonosno aktivo	2,18	2,06	1,91	1,83	1,90	1,77
Neto neobrestni prihodki/oper. stroški	58,05	60,05	68,53	62,77	71,14	60,70
<b>Stroški poslovanja</b>						
Stroški dela/povp. aktiva	0,92	0,97	1,01	1,02	1,00	1,00
Drugi stroški/povp. aktiva	0,81	0,84	0,80	0,78	0,71	0,66
<b>Kvaliteta aktive</b>						
Popravki in prilagoditev vrednosti za kreditne izgube kreditov bančnemu in nebančnemu sektorju, brez namena za trgovanje v bruto aktivih	8,98	7,84	5,38	4,09	5,35	3,54

Bruto dohodek/povp. akt.\*

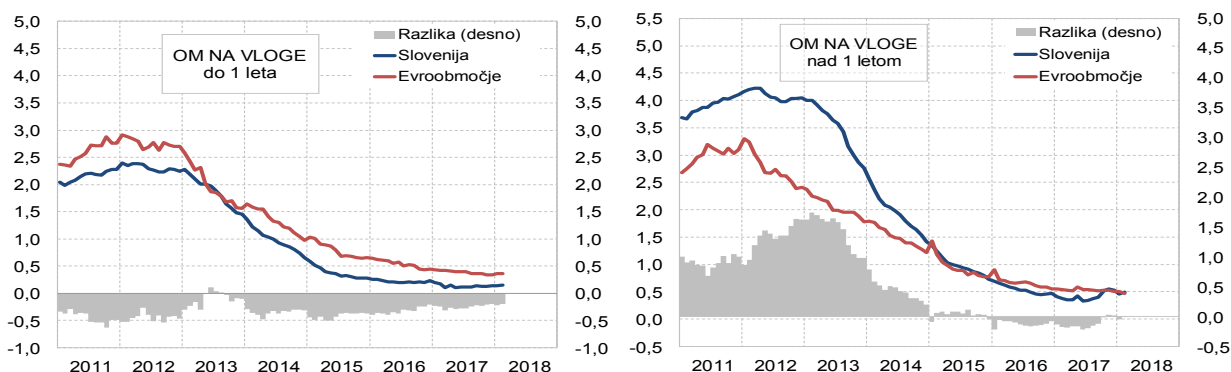
Vir: Banka Slovenije

## 2. OBRESTNE MERE BANK

Slika 2.1: Primerjava slovenskih obrestnih mer za nova posojila z obrestnimi merami v evroobmočju, variabilne<sup>1</sup> (levo) in fiksne<sup>2</sup> (desno) obrestne mere v odstotkih

Opomba: Za vse obrestne mere v tej prilogi veljajo naslednje definicije: 1) pri **variabilni obrestni meri** so upoštevana posojila, ki so sklenjena z variabilno obrestno mero ali s fiksno obrestno mero za obdobje krajše od enega leta (tudi če je za celotno obdobje zapadlosti posla); 2) pri **fiksni obrestni meri** so upoštevana posojila, ki so sklenjena s fiksno obrestno mero za obdobje daljše od enega leta.

Vir: Banka Slovenije

Slika 2.2: Primerjava slovenskih obrestnih mer z obrestnimi merami v evroobmočju za nove vloge gospodinjstev v odstotkih<sup>1</sup>

Vir: Banka Slovenije, ECB

Tabela 2.1: Primerjava slovenskih obrestnih mer z obrestnimi merami v evroobmočju za nove posle sklenjene s variabilno obrestno mero v odstotkih

	Obrestna mera ECB	Posojila								Vloge gospodinjstev 1)			
		Gospodinjstvom				Podjetjem				do 1 leta		nad 1 letom	
		Stanovanjska		Potrošniška		do 1 mio EUR		nad 1 mio EUR		EMU	SLO	EMU	SLO
dec. 11	1,00	3,5	3,9	5,2	5,3	4,4	5,8	3,2	5,1	2,8	2,3	3,1	4,1
dec. 12	0,75	2,9	2,9	5,2	4,9	3,8	5,8	2,3	4,9	2,7	2,2	2,4	4,0
dec. 13	0,25	2,8	3,3	5,5	5,1	3,8	5,5	2,3	4,5	1,6	1,5	1,8	2,8
dec. 14	0,05	2,4	2,9	5,1	4,8	3,1	4,5	1,8	3,4	1,0	0,7	1,2	1,4
dec. 15	0,05	2,0	2,2	4,8	4,2	2,6	2,9	1,6	2,2	0,7	0,3	0,8	0,7
dec. 16	0,00	1,8	2,0	4,8	4,2	2,3	2,5	1,4	2,6	0,4	0,2	0,5	0,5
jan. 17	0,00	1,8	2,1	5,1	4,2	2,3	2,8	1,2	2,3	0,4	0,2	0,5	0,4
feb. 17	0,00	1,8	2,0	5,1	4,3	2,3	3,0	1,2	2,0	0,4	0,2	0,5	0,4
mar. 17	0,00	1,7	2,0	5,0	4,3	2,2	2,8	1,4	2,2	0,4	0,1	0,5	0,4
apr. 17	0,00	1,7	2,0	4,8	4,2	2,2	2,6	1,4	1,8	0,4	0,1	0,5	0,4
maj. 17	0,00	1,7	2,0	5,1	4,1	2,2	2,6	1,2	2,2	0,4	0,1	0,6	0,4
jun. 17	0,00	1,7	2,0	4,7	4,3	2,2	2,6	1,3	2,1	0,4	0,1	0,5	0,3
jul. 17	0,00	1,8	2,0	5,0	4,3	2,2	2,4	1,2	2,5	0,4	0,1	0,5	0,3
avg. 17	0,00	1,8	2,0	5,3	4,3	2,2	2,4	1,3	2,5	0,4	0,1	0,5	0,4
sep. 17	0,00	1,7	2,0	5,1	4,3	2,2	2,5	1,2	2,7	0,4	0,1	0,5	0,4
okt. 17	0,00	1,7	2,0	4,9	4,3	2,1	2,5	1,3	2,6	0,4	0,1	0,5	0,5
nov. 17	0,00	1,7	2,0	4,7	4,4	2,2	2,4	1,2	2,5	0,3	0,1	0,5	0,5
dec. 17	0,00	1,7	2,0	4,5	4,4	2,1	2,4	1,3	2,0	0,3	0,1	0,5	0,5
jan. 18	0,00	1,7	2,0	5,0	4,5	2,1	2,3	1,2	1,9	0,4	0,1	0,5	0,5
feb. 18	0,00	1,6	2,0	4,7	4,5	2,1	2,5	1,2	2,1	0,4	0,2	0,5	0,5

Opomba 1: Vloge gospodinjstev so razčlenjene po ročnosti, ne glede na način obrestovanja (skupaj so združene fiksne in variabilne obrestne mere).

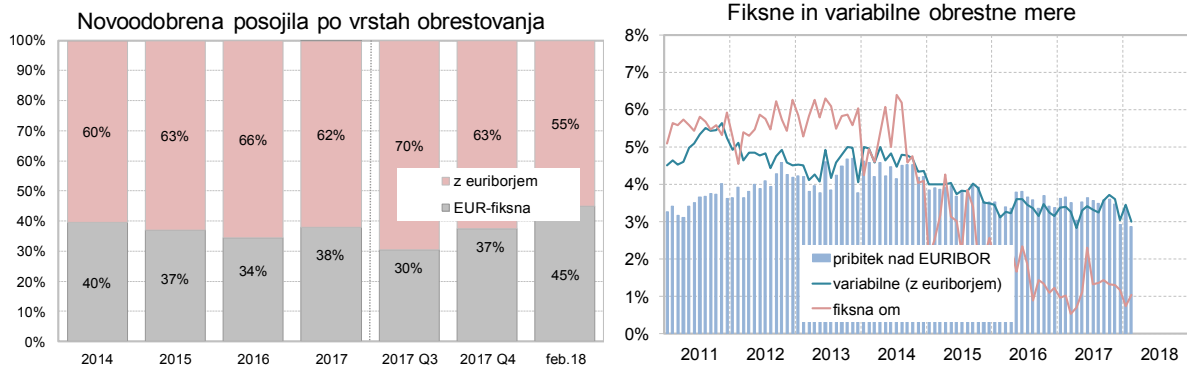
Tabela 2.2: Primerjava slovenskih obrestnih mer z obrestnimi merami v evroobmočju za nove posle sklenjene s fiksno obrestno mero v odstotkih

	Posojila <sup>1</sup>							
	Gospodinjstvom				Podjetjem			
	Stanovanjska		Potrošniška		do 1 mio EUR		nad 1 mio EUR	
dec. 11	3,9	5,6	7,2	7,1	4,4	6,8	3,6	6,2
dec. 12	3,3	5,5	6,8	7,2	3,7	6,9	3,0	5,3
dec. 13	3,2	6,4	6,8	7,2	3,6	5,5	2,9	4,6
dec. 14	2,6	4,4	6,2	6,8	2,9	5,4	2,1	2,9
dec. 15	2,4	3,2	5,9	5,5	2,5	3,8	1,9	3,0
dec. 16	1,8	2,6	5,5	6,0	2,0	3,2	1,6	2,2
jan. 17	1,8	2,6	5,9	6,0	2,0	2,8	1,6	1,6
feb. 17	1,8	2,6	5,7	6,0	2,1	2,9	1,5	1,4
mar. 17	1,8	2,6	5,6	5,9	2,1	2,6	1,6	3,0
apr. 17	1,9	2,7	5,6	6,0	2,0	3,3	1,6	1,8
maj. 17	1,9	2,7	5,8	6,0	2,1	3,2	1,6	2,0
jun. 17	1,9	2,7	5,7	6,1	2,0	3,1	1,6	0,9
jul. 17	1,9	2,8	5,8	6,1	2,1	3,5	1,7	1,1
avg. 17	1,9	2,8	5,9	6,0	2,1	3,6	1,6	-
sep. 17	2,0	2,9	5,7	6,0	2,1	3,5	1,6	1,3
okt. 17	2,0	2,9	5,7	5,9	2,1	3,5	1,6	2,6
nov. 17	1,9	2,9	5,7	6,0	2,0	3,3	1,6	1,3
dec. 17	1,9	2,9	5,4	6,1	2,0	3,4	1,5	1,8
jan. 18	1,9	2,8	5,8	6,0	2,0	3,8	1,6	1,4
feb. 18	1,9	2,9	5,7	6,0	2,1	3,4	1,6	1,8

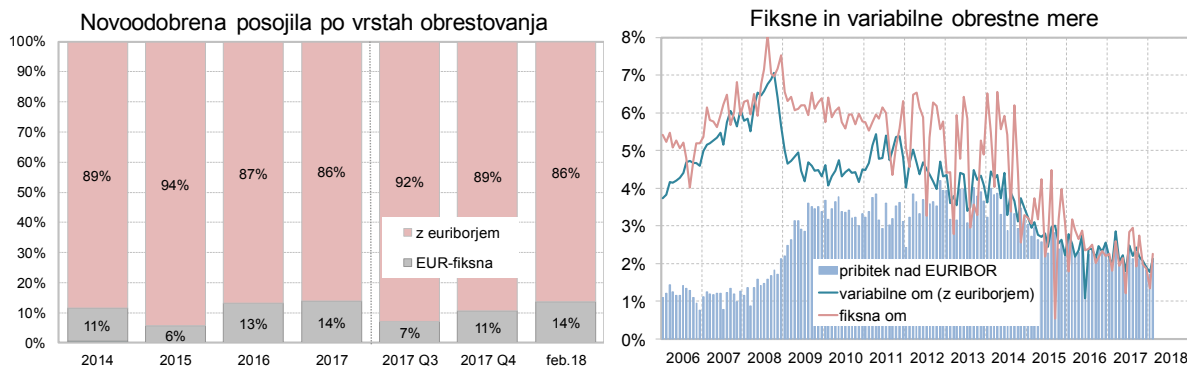
Vir: Banka Slovenije, ECB

Slika 2.3: Novoodobrena posojila in obrestne mere pri slovenskih bankah

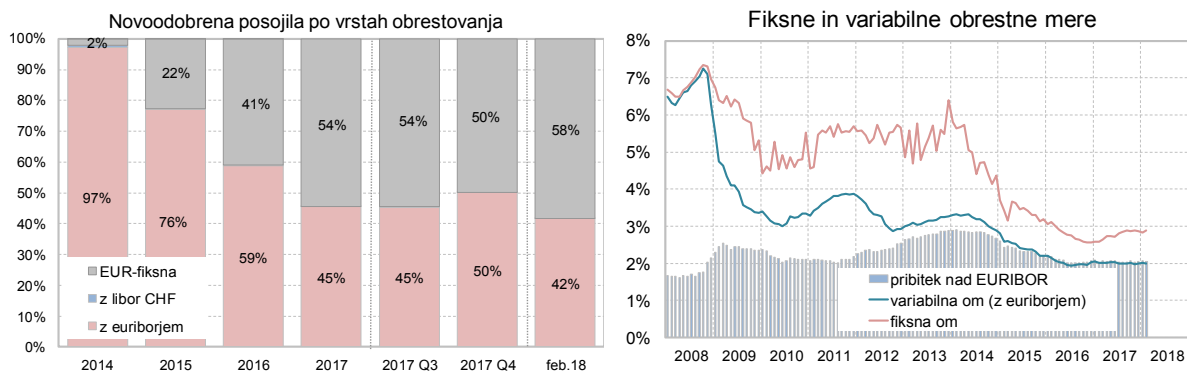
Kratkoročna posojila podjetjem



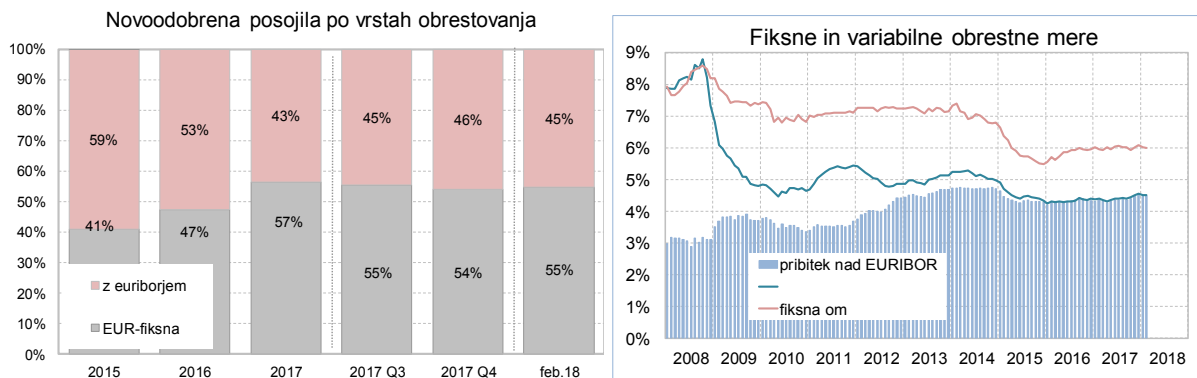
Dolgoročna posojila podjetjem



Dolgoročna stanovanjska posojila



Dolgoročna potrošniška posojila



Vir: Banka Slovenije

## 3. KAKOVOST KREDITNEGA PORTFELJA BANK

Tabela 3.1<sup>1</sup>: Nedonosne izpostavljenosti po skupinah komitentov

	Izpostavljenosti						Nedonosne izpostavljenosti (NPE)					
	v mio EUR			v %			v mio EUR			v %		
	dec.17	jan.18	feb.18	dec.17	jan.18	feb.18	dec.17	jan.18	feb.18	dec.17	jan.18	feb.18
Podjetja	13.443	13.316	13.361	31,8	31,9	31,8	1.736	1.626	1.612	12,9	12,2	12,1
DFO	1.320	1.311	1.325	3,1	3,1	3,2	33	33	32	2,5	2,5	2,4
Gospodinjstva	10.591	10.616	10.712	25,1	25,4	25,5	350	343	340	3,3	3,2	3,2
obrniki	505	504	502	1,2	1,2	1,2	58	57	57	11,5	11,4	11,3
prebivalstvo	10.085	10.112	10.210	23,9	24,2	24,3	292	286	283	2,9	2,8	2,8
Tujci	7.423	7.367	7.383	17,6	17,6	17,6	396	367	360	5,3	5,0	4,9
Država	5.507	5.461	5.414	13,0	13,1	12,9	15	14	14	0,3	0,3	0,3
Banke in hranilnice	1.055	1.045	1.035	2,5	2,5	2,5	0	0	0	0,0	0,0	0,0
Centralna banka	2.891	2.691	2.781	6,8	6,4	6,6	0	0	0	0,0	0,0	0,0
Skupaj	42.229	41.807	42.012	100,0	100,0	100,0	2.530	2.383	2.358	6,0	5,7	5,6

Tabela 3.2: Razvrščene terjatve v zamudi nad 90 dni po skupinah komitentov

	Razvrščene terjatve						Terjatve z zamudami nad 90 dni					
	v mio EUR			v %			v mio EUR			v %		
	dec.17	jan.18	feb.18	dec.17	jan.18	feb.18	dec.17	jan.18	feb.18	dec.17	jan.18	feb.18
Podjetja	13.292	12.962	12.994	37,8	35,9	35,8	700	696	673	5,3	5,4	5,2
DFO	1.317	1.310	1.327	3,7	3,6	3,7	22	22	21	1,7	1,7	1,6
Gospodinjstva	10.590	10.616	10.712	30,1	29,4	29,5	275	278	280	2,6	2,6	2,6
obrniki	505	504	502	1,4	1,4	1,4	38	37	38	7,4	7,4	7,6
prebivalstvo	10.085	10.112	10.210	28,7	28,0	28,1	238	241	242	2,4	2,4	2,4
Tujci	3.188	4.300	4.299	9,1	11,9	11,8	245	230	218	7,7	5,3	5,1
Država	2.843	3.239	3.221	8,1	9,0	8,9	7	7	7	0,2	0,2	0,2
Banke in hranilnice	1.010	1.007	996	2,9	2,8	2,7	0	0	0	0,0	0,0	0,0
Centralna banka	2.891	2.691	2.781	8,2	7,4	7,7	0	0	0	0,0	0,0	0,0
Skupaj	35.132	36.124	36.331	100,0	100,0	100,0	1.250	1.233	1.199	3,6	3,4	3,3

Tabela 3.3<sup>1</sup>: Nedonosne izpostavljenosti do nefinančnih podjetij po dejavnostih

	Znesek izpostavljenosti			Znesek nedonosne izpostavljenosti (NPE)			Delež NPE		
	v mio EUR			v mio EUR			v %		
	dec.17	jan.18	feb.18	dec.17	jan.18	feb.18	dec.17	jan.18	feb.18
Kmetijstvo, gozdarstvo, rib., rud.	158	156	155	25	25	25	16,1	16,1	16,0
Predelovalne dejavnosti	3.738	3.755	3.766	252	246	241	6,7	6,6	6,4
Elektrika, plin in voda, saniranje ok.	1.007	1.018	1.008	17	17	17	1,7	1,7	1,7
Gradbeništvo	1.130	1.120	1.119	265	259	251	23,5	23,1	22,4
Trgovina	2.537	2.485	2.498	538	504	508	21,2	20,3	20,3
Promet in skladiščenje	1.732	1.707	1.735	99	92	92	5,7	5,4	5,3
Gostinstvo	426	411	415	72	66	66	16,8	16,2	15,9
Informacije in komunikacije	701	700	697	35	34	33	5,0	4,9	4,8
Finančno posredništvo	84	80	93	55	49	48	65,1	62,1	52,0
Poslovanje z nepremičninami	562	525	527	226	193	188	40,3	36,7	35,6
Strokovne in druge poslovne dej.	1.070	1.065	1.053	114	104	108	10,7	9,7	10,3
Javne storitve	297	295	294	37	37	35	12,3	12,5	12,0
Skupaj	13.443	13.316	13.361	1.736	1.626	1.612	12,9	12,2	12,1

Vir: Banka Slovenije

Opomba: <sup>1</sup> Podatki o nedonosni izpostavljenosti so izračunani na podlagi spremenjenega poročanja bank po Navodilu za izvajanje Sklepa o poročanju monetarnih finančnih institucij v skladu s CRD IV oz. EBA definicijo, objavljene z Izvedbeno uredbo Komisije (EU) št. 2015/227 (Uradni list EU, št. 48/2015 z dne 20.2.2015).



Tabela 3.4: Razvrščene terjatve v zamudi nad 90 dni do nefinančnih podjetij po dejavnostih

	Znesek razvrščenih terjatev			Znesek razvrščenih terjatev z zamudo nad 90 dni			Delež razvrščenih terjatev z zamudo nad 90 po dejavnosti		
	v mio EUR			v mio EUR			v %		
	dec.17	jan.18	feb.18	dec.17	jan.18	feb.18	dec.17	jan.18	feb.18
Kmetijstvo, gozdarstvo, rib., rud.	158	156	155	14	14	14	8,6	8,7	8,8
Predelovalne dejavnosti	3.731	3.740	3.749	142	144	142	3,8	3,8	3,8
Elektrika, plin in voda, saniranje ok.	1.001	1.012	1.002	7	7	7	0,7	0,7	0,7
Gradbeništvo	1.131	1.118	1.118	227	220	211	20,0	19,7	18,9
Trgovina	2.502	2.248	2.252	102	100	96	4,1	4,4	4,3
Promet in skladičenje	1.695	1.675	1.703	16	15	15	0,9	0,9	0,9
Gostinstvo	426	407	410	36	34	34	8,3	8,3	8,2
Informacije in komunikacije	667	675	673	22	21	20	3,3	3,1	3,0
Finančno posredništvo	84	74	87	3	2	1	3,0	3,4	1,4
Poslovanje z nepremičninami	562	525	527	44	43	39	7,8	8,2	7,3
Strokovne in druge poslovne dej.	1.040	1.037	1.025	72	80	78	6,9	7,7	7,6
Javne storitve	296	295	294	17	17	17	5,7	5,7	5,7
Skupaj	13.292	12.962	12.994	700	696	673	5,3	5,4	5,2

Vir: Banka Slovenije