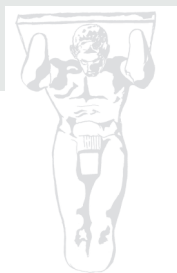
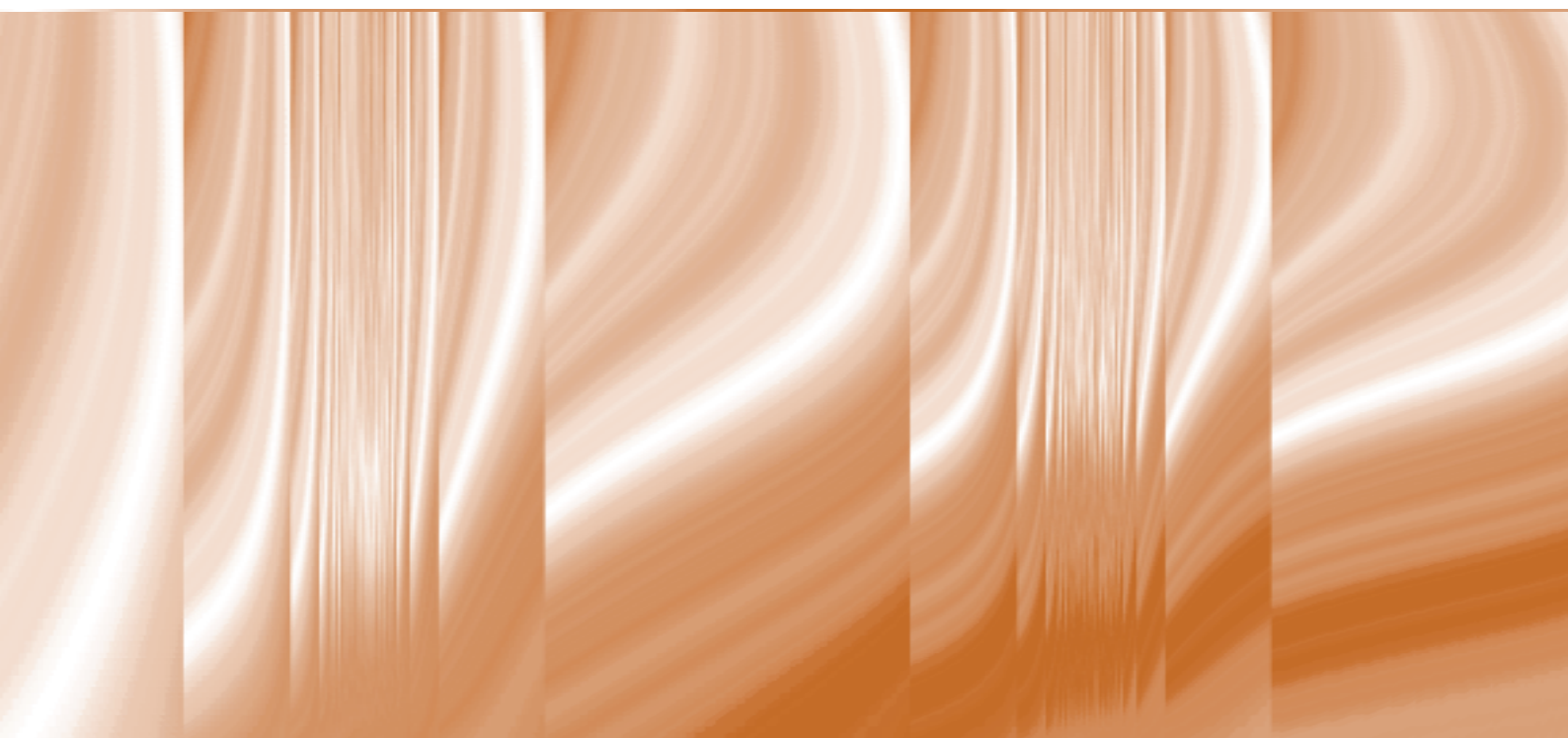


**BANKA
SLOVENIJE**
EVROSISTEM



**EKONOMSKI ODNOSI
SLOVENIJE S TUJINO**



FEBRUAR 2018

Plačilna bilanca¹

Tekoči račun plačilne bilance

Tekoči račun je februarja 2018 izkazoval presežek v znesku 191 mio EUR in je bil na podobni ravni kot v enakem mesecu predhodnega leta. Blagovna in storitvena menjava sta dosegli presežek v znesku 267 mio EUR, pri tem je dobra tretjina presežka iz blagovne menjave. Primarni in sekundarni dohodki so izkazovali primanjkljaj v znesku 77 mio EUR, več kot dve tretjini primanjkljaja je bilo pri sekundarnih dohodkih. V prvih dveh mesecih leta 2018 je presežek tekočega računa znašal 416 mio EUR, kar je za 16 mio EUR več kot v enakem obdobju leta 2017. Presežek menjave blaga se je zmanjšal za 6 mio EUR, presežek menjave storitev pa povečal za 17 mio EUR glede na leto prej. Primanjkljaj primarnih dohodkov se je glede na leto prej zmanjšal za 19 mio EUR, primanjkljaj sekundarnih dohodkov pa povečal za 14 mio EUR.

Blagovna menjava

Presežek blagovne menjave je v prvih dveh mesecih leta 2018 znašal 180 mio EUR in je bil za 6 mio EUR nižji kot v primerljivem obdobju leta 2017. Izvoz se je medletno povečal za 10,5 %, uvoz pa za 11,2 %. Pokritost uvoza z izvozom je znašala 104 %. Med proizvodi se je medletno na izvozni strani najbolj povečal izvoz blaga za široko porabo (17,7 %), sledita izvoz blaga za investicije (10,8%) in reprodukcijo (8,6 %). Na uvozni strani je vrstni red povečanj uvoza glede na vrsto proizvoda nekoliko drugačen; najbolj se je povečal uvoz blaga za investicije (22,1 %), sledita blago za široko porabo (povečanje za 12,4 %) ter blago za reprodukcijo (8,3% povečanje).

Izvoz v države članice EU je v prvih dveh mesecih leta 2018 predstavljal 79 % celotnega izvoza in se je v primerjavi s predhodnim letom povečal za 11,4 % oz. 382 mio EUR. Pomembneje se je povečal izvoz v Nemčijo, Italijo in Francijo. Uvoz iz držav članic EU je predstavljal 78 % celotnega uvoza in se je glede na predhodno leto povečal za 8,1 % oz. 267 mio EUR. Izstopalo je povečanje uvoza iz Nemčije.

Februarja 2018 je saldo blagovne menjave izkazoval 105 mio EUR presežka, kar je 6 mio EUR več kot februarja 2017.

Storitvena menjava

Presežek storitvene menjave je v prvih dveh mesecih leta 2018 znašal 370 mio EUR, kar je za 17 mio EUR več kot v enakem obdobju leta 2017. Izvoz storitev se je povečal za 6,9 %, uvoz pa za 8,1 %. Podrobnejša struktura storitvene menjave v prvih dveh mesecih 2018 glede na leto 2017 pokaže povečanje presežka transportnih storitev (za 57 mio EUR) ter povečanje primanjkljaja ostalih poslovnih storitev (za 18 mio EUR).

Februarja 2018 je presežek storitev znašal 162 mio EUR, kar je skoraj enako kot februarja 2017.

Primarni in sekundarni dohodki

Primanjkljaj primarnih dohodkov je v prvih dveh mesecih leta 2018 znašal 59 mio EUR, kar je 19 mio EUR manj kot v enakem obdobju leta 2017. Nižji primanjkljaj je posledica večjega znižanja izdatkov od kapitala, predvsem obresti od vrednostnih papirjev. Primarni dohodki so februarja 2018 izkazovali primanjkljaj v znesku 22 mio EUR, kar je za 12 mio EUR manj kot februarja 2017.

Primanjkljaj sekundarnih dohodkov je v prvih dveh mesecih leta 2018 znašal 75 mio EUR in je bil za 14 mio EUR višji kot v enakem obdobju leta 2017. Februarja 2018 je primanjkljaj znašal 54 mio EUR in je bil za 22 mio EUR višji kot februarja 2017.

¹ Metodologija plačilne bilance in stanja mednarodnih naložb Slovenije temelji na priporočilih šeste izdaje Priročnika za izdelavo plačilne bilance, ki ga je izdal Mednarodni denarni sklad (Balance of Payments and International Investment Position Manual, IMF, 2009). Zunanji dolg temelji na Priročniku za zunanji dolg (External Debt Statistics Guide for Compilers and Users, IMF, 2014), ki ga je prav tako izdal Mednarodni denarni sklad in je usklajen s prej omenjenim priročnikom.

Finančni račun plačilne bilance

Februarja 2018 je bil finančni račun v presežku (0,3 mrd EUR), prav tako tudi v zadnjih 12 mesecih (1,8 mrd EUR), kar predstavlja obseg neto financiranje tujine. V februarju 2018 ni bilo večjih izstopajočih transakcij. V zadnjih 12 mesecih je bila največja neto odlivna postavka naložbe v vrednostne papirje (2,3 mrd EUR) in sicer predvsem preko povečanja imetij tujih dolžniških vrednostnih papirjev za 2,1 mrd EUR in lastniških vrednostnih papirjev in delnic investicijskih skladov za 0,3 mrd EUR. Sledila so posojila z 1,9 mrd EUR neto odliva kapitala v tujino, večinoma gre za razdolževanje državnega sektorja, drugih finančnih posrednikov in nefinančnih družb. Neto priliv so izkazale gotovina in vloga (1,7 mrd EUR), neposredne naložbe (0,6 mrd EUR) ter finančni derivativi (0,2 mrd EUR). Poleg tega v zadnjih 12 mesecih beležimo tudi 0,7 mrd EUR neidentificiranega neto priliva v obliki statistične napake, ki jo v večji meri pripisujemo finančnemu računu plačilne bilance. Neto zunanji dolg je februarja 2018 znašal 8,4 mrd EUR, kar je 2,5 mrd EUR manj kot februarja 2017. Bruto dolg je znašal 42,5 mrd EUR, kar je 2,3 mrd EUR manj kot februarja 2017, terjatve do tujine pa so dosegle 34,1 mrd EUR in so 0,3 mrd EUR višje kot pred enim letom. Postavki neto zunanji dolg in bruto zunanji dolg sta, izraženi v odstotkih ocenjenega BDP za leto 2017, v februarju 2018 dosegli 19,4 %, oziroma 98,1 %.

V februarju 2018 **neposredne naložbe** (domače naložbe v tujini minus tuje naložbe v Sloveniji) izkazujejo 73 mio EUR neto priliva, v zadnjih dvanajstih mesecih pa je neto priliv znašal 618 mio EUR neto. Analitični prikaz neposrednih naložb po smeri naložbe kaže, da so se tuje **neposredne naložbe v Sloveniji** v februarju 2018 povečale za 70 mio EUR, v zadnjih 12 mesecih pa so se skupno povečale za 576 mio EUR. Večina povečanja v tem obdobju je bila v obliki lastniškega kapitala in reinvestiranih dobičkov (320 in 501 mio EUR), medtem ko se je neto dolg do tujih lastnikov znižal za 245 mio EUR. **Domače neposredne naložbe v tujini** so februarja 2018 ostale skoraj nespremenjene (znižanje za 4 mio EUR), v zadnjih 12 mesecih pa so se skupno zmanjšale za 41 mio EUR. Pri tem se je lastniški kapital povečal za 88 mio EUR, k zmanjšanju pa so prispevali negativni reinvestirani dobički (-48 mio EUR) ter zmanjšanje neto financiranja tujih povezanih družb za 81 mio EUR.

Naložbe v vrednostne papirje so februarja 2018 izkazovale 0,3 mrd EUR neto odliva kapitala, v zadnjih 12 mesecih pa je skupni neto odliv kapitala v tujino te postavke znašal 2,1 mrd EUR. **Imetja** dolžniških vrednostnih papirjev so se februarja 2018 povečala za 0,1 mrd EUR, v zadnjih 12 mesecih pa so se skupno povečala za 2,4 mrd EUR. Naložbe v te instrumente so v tem obdobju povečale predvsem banke in centralna banka (skupaj 1,8 mrd EUR), ter zavarovalne družbe (skupaj za 0,2 mrd EUR). **Obveznosti** dolžniških vrednostnih papirjev so se februarja 2018 znižale za 0,2 mrd EUR, transakcije ta mesec beleži le država. V zadnjih 12 mesecih so se obveznosti dolžniških vrednostnih papirjev skupno povečale za 0,2 mrd EUR.

Zunanji dolg¹

Februarja 2018 je **bruto dolg** do tujine znašal 42,5 mrd EUR, kar je 2,3 mrd EUR manj kot pred enim letom. Največ je svojo zadolženost zmanjšala država (1,4 mrd EUR), sledijo ostali sektorji (0,6 mrd EUR) ter banke (0,3 mrd EUR) in centralna banka (0,2 mrd EUR). V strukturi bruto zunanjega dolga je prevladoval državni sektor z 52 % deležem celotnega dolga, s 25 % so mu sledili ostali sektorji, z 9 % pa banke. Glede na obliko finančnih instrumentov prevladuje dolg v dolžniških vrednostnih papirjih (49%) in posojilih (24%). **Bruto terjatve** do tujine so februarja 2018 znašale 34,1 mrd EUR, kar je 0,3 mrd EUR več kot pred enim letom. Glede na obliko finančnih instrumentov prevladujejo imetja dolžniških vrednostnih papirjev (46%) ter gotovine in vlog (17%). **Neto zunanji dolg** (obveznosti – terjatve) je februarja 2018 znašal 8,4 mrd EUR in se je glede na leto prej znižal za 2,5 mrd EUR. Februarja 2018 je bila do tujine neto zadolžena zgolj država (17,8 mrd EUR), vsi ostali sektorji pa so bili neto upniki tujine.

A) PLAČILNA BILANCA

predhodni podatki, z dne 13.04.2018

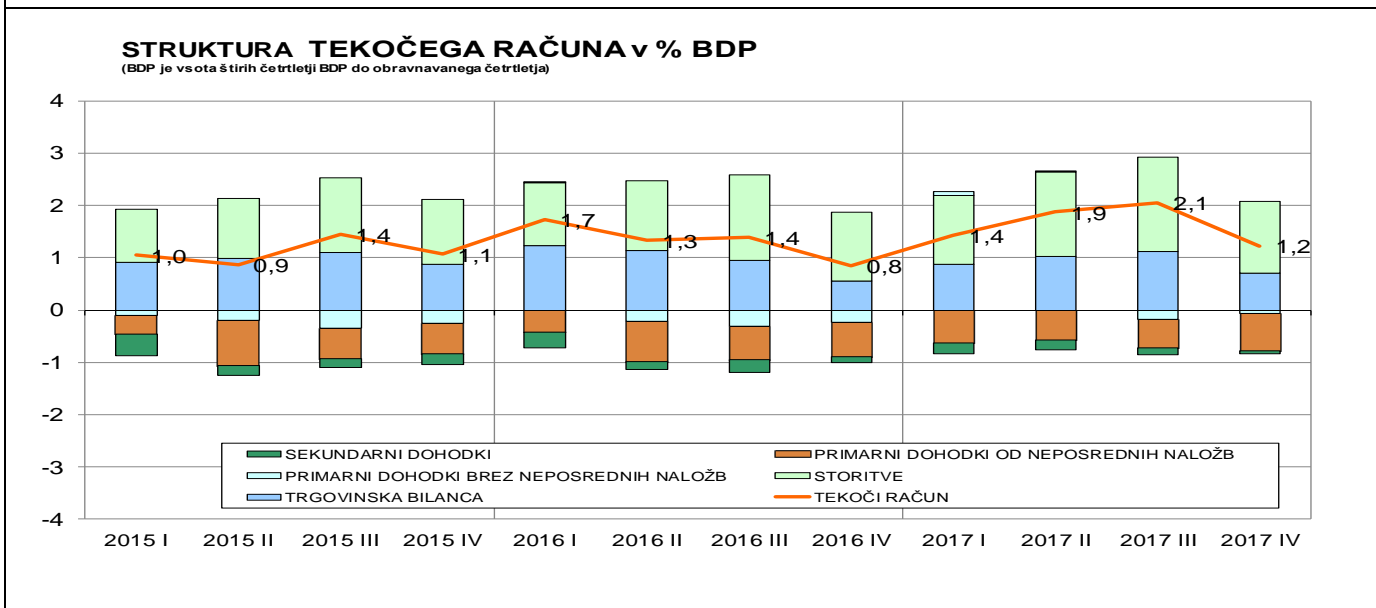
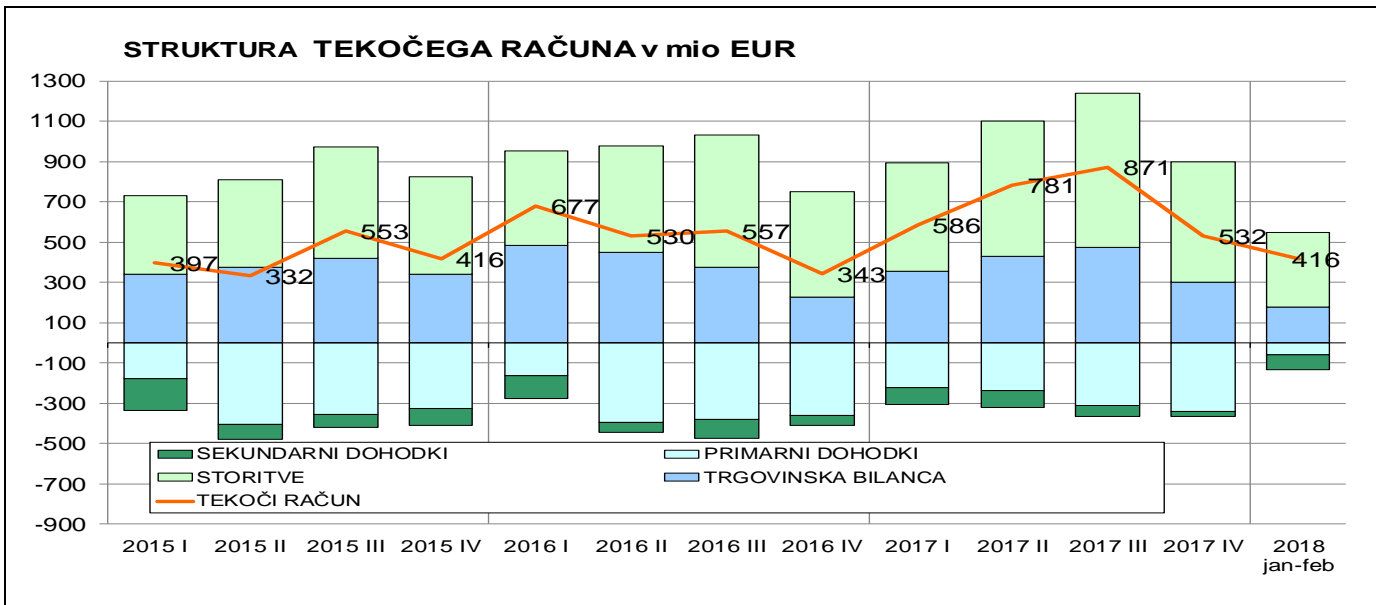
tokovi v mio EUR

		januar-februar		februar	
		2017	2018	2017	2018
I.	Tekoči račun	399,7	415,8	196,9	190,8
1.	Blago	186,0	179,8	99,3	105,4
1.1.	Izvoz blaga	4.273,6	4.724,2	2.154,0	2.361,0
	Izvoz f.o.b.	4.229,1	4.723,6	2.124,3	2.368,1
	Prilagoditev zaobjema	-24,5	-49,3	-6,7	-37,1
	Neto izvoz blaga za preprodajo	66,2	49,1	35,1	30,0
	Nemonetarno zlato	2,7	0,8	1,3	0,0
1.2.	Uvoz blaga	4.087,6	4.544,4	2.054,7	2.255,6
	Uvoz c.i.f.	4.210,1	4.679,0	2.117,0	2.325,4
	Prilagoditev zaobjema	-10,7	-8,7	-5,6	-4,8
	Prilagoditev c.i.f./f.o.b	-118,5	-131,5	-59,5	-65,0
	Nemonetarno zlato	6,7	5,6	2,7	0,0
2.	Storitve	352,7	370,0	164,2	162,1
2.1.	Izvoz storitev	969,6	1.036,8	482,1	503,1
	Storitve predelave blaga, ki je v lasti drugih oseb	15,0	12,5	2,1	2,5
	Vzdrževanje in popravila blaga	11,1	15,8	6,6	7,0
	Transport	308,2	361,6	157,8	182,6
	Potovanja	292,9	298,3	135,2	137,6
	Gradbene storitve	56,2	58,4	27,6	28,5
	Zavarovalne in pokojninske storitve	25,6	21,8	11,8	10,7
	Finančne storitve	8,4	10,4	5,0	5,4
	Nadomestila za uporabo intelektualne lastnine	7,7	7,2	4,6	2,9
	Telekomunikacijske, računalniške in informacijske storitve	75,5	67,7	42,7	36,2
	Ostale poslovne storitve	162,6	177,3	85,8	86,6
	Storitve raziskav in razvoja	6,5	11,4	3,5	6,0
	Storitve strokovnega in poslovnega svetovanja	46,7	44,6	21,8	20,2
	Tehnične, s trgovino povezane in druge poslovne storitve	109,4	121,4	60,5	60,4
	Osebne, kulturne in rekreacijske storitve	4,8	4,9	2,4	2,6
	Državne storitve	1,5	0,8	0,6	0,5
2.2.	Uvoz storitev	616,9	666,8	317,9	341,0
	Storitve predelave blaga, ki je v lasti drugih oseb	8,2	4,4	4,6	4,3
	Vzdrževanje in popravila blaga	8,2	21,5	4,4	13,8
	Transport	154,8	150,9	79,6	77,1
	Potovanja	98,3	100,7	50,3	51,5
	Gradbene storitve	14,5	16,6	7,1	7,8
	Zavarovalne in pokojninske storitve	21,3	20,7	12,3	11,2
	Finančne storitve	20,3	20,7	10,0	10,2
	Nadomestila za uporabo intelektualne lastnine	32,8	31,1	13,3	13,3
	Telekomunikacijske, računalniške in informacijske storitve	69,2	69,8	37,2	33,7
	Ostale poslovne storitve	164,6	196,8	87,7	97,2
	Storitve raziskav in razvoja	6,3	6,0	3,4	3,0
	Storitve strokovnega in poslovnega svetovanja	67,5	74,4	42,0	43,7
	Tehnične, s trgovino povezane in druge poslovne storitve	90,8	116,4	42,3	50,5
	Osebne, kulturne in rekreacijske storitve	13,1	12,8	7,5	7,1
	Državne storitve	11,5	20,8	3,8	14,0
3.	Primarni dohodki	-78,2	-59,4	-34,1	-22,2
3.1.	Prejemki	339,4	326,4	159,0	168,1
	Od dela	45,8	48,1	22,9	24,0
	Od kapitala	79,6	89,0	39,1	42,8
	Ostali primarni dohodki	213,9	189,3	97,0	101,3
3.2.	Izdatki	417,6	385,8	193,2	190,3
	Od dela	19,7	22,0	9,9	11,0
	Od kapitala	309,3	281,1	148,4	139,8
	Ostali primarni dohodki	88,6	82,7	34,9	39,5
4.	Sekundarni dohodki	-60,7	-74,6	-32,5	-54,4
4.1.	Prejemki	120,2	119,6	58,0	59,0
	Državni sektor	25,2	24,8	12,9	12,6
	Ostali sektorji	95,0	94,8	45,2	46,4
4.2.	Izdatki	180,9	194,2	90,5	113,4
	Državni sektor	91,2	95,9	47,3	66,9
	Ostali sektorji	89,7	98,3	43,2	46,6

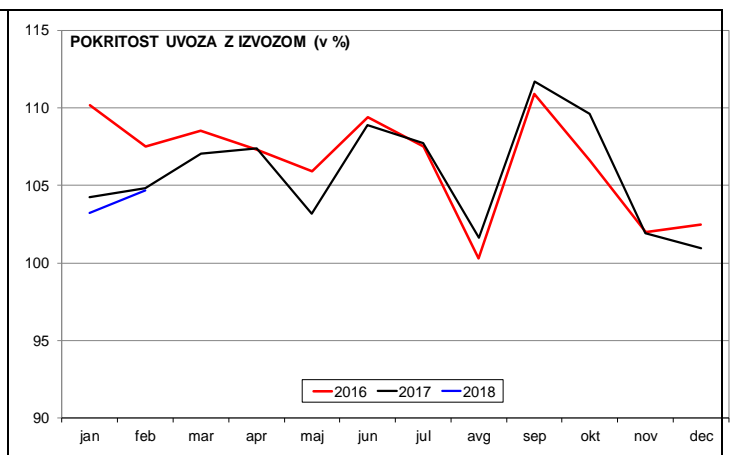
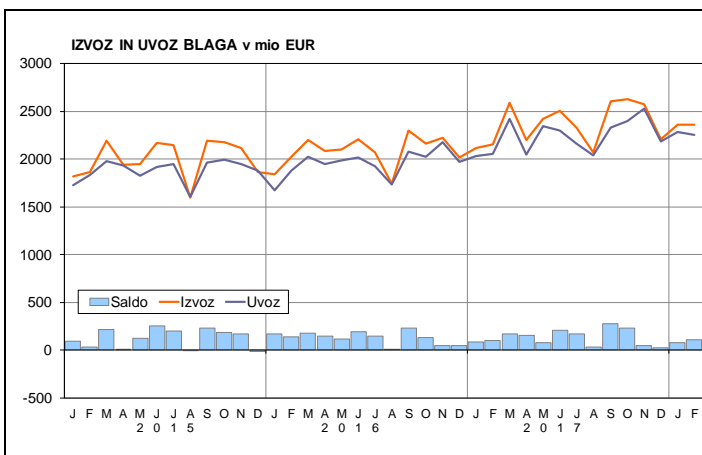
		januar-februar		februar	
		2017	2018	2017	2018
II.	Kapitalski račun	-28,5	-25,4	-17,2	-13,9
1.	Bruto pridobitve/odtujitve neproizvedenih nefinančnih imetij	0,8	11,6	0,0	4,2
2.	Kapitalski transferi	-29,3	-37,0	-17,2	-18,1
III.	Finančni račun	488,5	658,3	65,7	281,1
1.	Neposredne naložbe*	-50,0	-139,3	-93,2	-73,4
	Imetja	141,5	81,8	77,9	98,6
	Lastniški kapital in reinvestirani dobički	28,4	14,8	6,5	5,4
	Dolžniški instrumenti	113,1	67,0	71,4	93,3
	Obveznosti	191,4	221,1	171,1	172,1
	Lastniški kapital in reinvestirani dobički	170,6	158,3	101,1	79,1
	Dolžniški instrumenti	20,8	62,8	69,9	93,0
2.	Naložbe v vrednostne papirje	-353,7	-1.161,4	313,8	308,3
	Imetja	371,1	-62,1	146,2	98,8
	Lastniški kapital in delnice investicijskih skladov	76,5	78,4	34,6	70,1
	Dolžniški vrednostni papirji	294,6	-140,5	111,5	28,8
	od tega: Banka Slovenije	251,3	-131,5	93,2	34,2
	Obveznosti	724,7	1.099,3	-167,6	-209,5
	Lastniški kapital in delnice investicijskih skladov	11,1	-4,1	5,7	-3,7
	Dolžniški vrednostni papirji	713,7	1.103,4	-173,3	-205,8
	od tega: Državni sektor	739,8	1.103,6	-154,1	-206,3
3.	Finančni derivativi	-38,4	8,8	-32,4	3,7
4.	Ostale naložbe	948,4	1.988,2	-77,7	76,7
4.1.	Imetja	229,1	306,7	235,2	49,3
	Ostali lastniški kapital	-0,1	0,8	-0,1	0,1
	Gotovina in vloge	-261,1	-59,2	14,5	-237,5
	Banka Slovenije	-326,7	-1,3	-289,3	8,5
	Banke	-257,6	113,0	-44,6	-57,7
	Državni sektor	429,5	-149,6	329,2	-175,0
	Ostali sektorji	-106,2	-21,4	19,2	-13,4
	Posojila	-51,1	1,1	-26,8	13,3
	Banke	-35,4	-12,5	-13,8	4,8
	Državni sektor	0,2	5,6	0,1	5,5
	Ostali sektorji	-15,8	8,0	-13,0	3,0
	Zavarovalne, pokojninske in standard. jamstvene sheme	2,3	0,0	1,1	0,0
	Komercialni krediti in predujmi	381,8	175,3	188,9	133,4
	Ostale terjatve	157,2	188,8	57,5	139,9
4.2.	Obveznosti	-719,3	-1.681,5	312,9	-27,4
	Ostali lastniški kapital	0,0	0,0	0,0	0,0
	Gotovina in vloge	-724,5	-1.461,5	183,5	-122,6
	Banka Slovenije	-744,9	-1.340,7	183,0	-41,3
	Banke	20,4	-120,8	0,5	-81,4
	Posojila	-57,8	-202,4	17,8	-18,2
	Banke	-114,2	-15,6	-53,7	-4,9
	Državni sektor	-32,2	-184,5	106,4	-36,0
	Ostali sektorji	88,5	-2,4	-34,9	22,7
	Zavarovalne, pokojninske in standard. jamstvene sheme	12,6	0,0	6,3	0,0
	Komercialni krediti in predujmi	60,4	-115,7	110,3	69,5
	Ostale obveznosti	-10,0	98,2	-5,0	43,8
	Posebne pravice črpanja (SDR)	0,0	0,0	0,0	0,0
5.	Rezervna imetja	-17,9	-37,9	-44,8	-34,3
	Monetarno zlato, SDR in rezervna imetja pri MDS	-21,9	-8,2	-19,2	-0,3
	Gotovina in vloge	-21,0	-7,7	-27,1	0,6
	Vrednostni papirji	25,0	-22,0	1,5	-34,7
	Finančni derivativi	0,0	0,0	0,0	0,0
IV.	Neto napake in izpustitve	117,2	268,0	-114,0	104,2

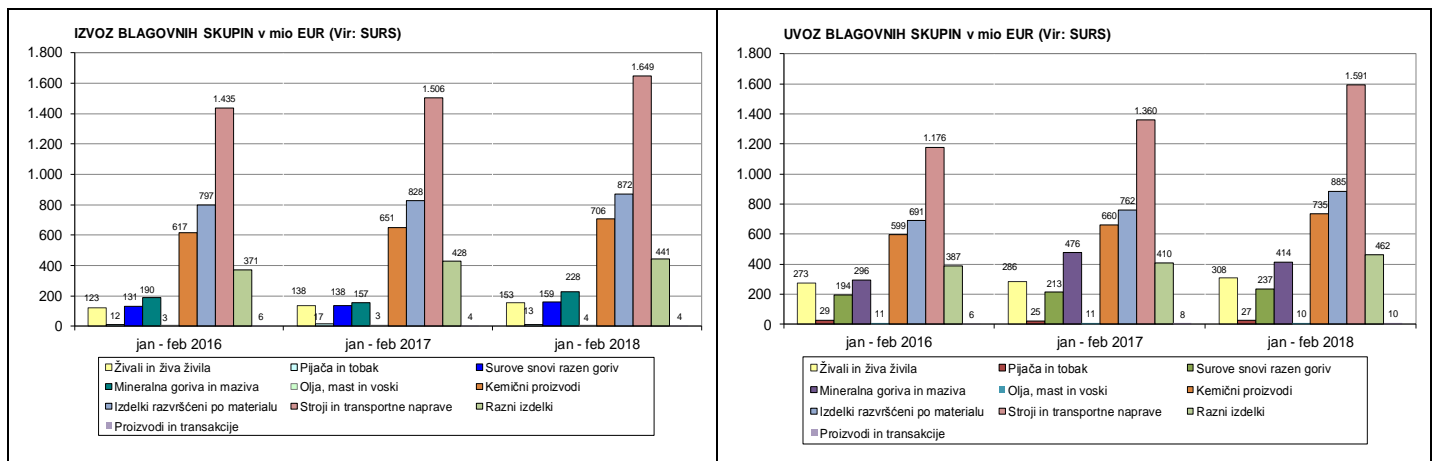
* V osnovnem prikazu plačilne bilance so neposredne naložbe prikazane po načelu imetij/obveznosti, dodaten analitični prikaz po smeri naložb pa se nahaja v točki A2) FINANČNI RAČUN na str. 8.

A1) TEKOČI RAČUN



A1.1) BLAGO





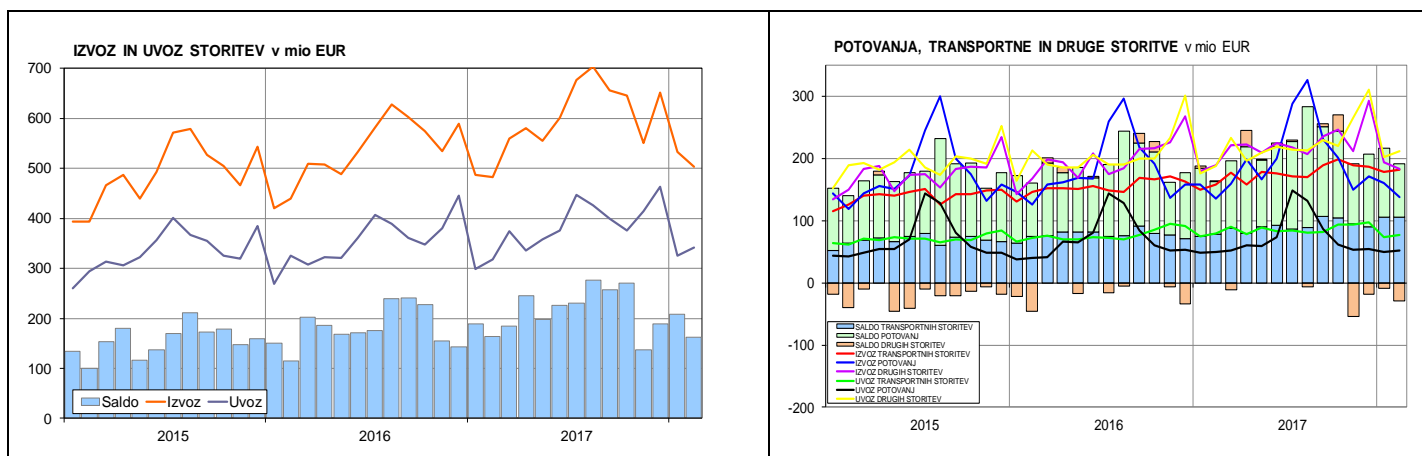
STRUKTURA IZVOZA IN UVOZA BLAGA PO NAMENU (v mio EUR)	januar - februar		februar		indeks	
	2017	2018	2017	2018	kumulat.	mesec
IZVOZ BLAGA fob, od tega za	4.229,1	4.723,6	2.124,3	2.368,1	111,7	111,5
- REPRODUKCIJO	2.408,7	2.615,8	1.195,6	1.315,1	108,6	110,0
- INVESTICIJE	456,1	502,6	228,9	268,2	110,2	117,2
- ŠIROKO PORABO	1.364,3	1.605,1	699,8	784,7	117,7	112,1
UVOZ BLAGA cif, od tega za	4.210,1	4.679,0	2.117,0	2.325,4	111,1	109,8
- REPRODUKCIJO	2.512,0	2.719,3	1.238,7	1.348,6	108,3	108,9
- INVESTICIJE	525,7	641,9	265,1	293,3	122,1	110,7
- ŠIROKO PORABO	1.172,4	1.317,8	613,2	683,4	112,4	111,5

Vir: SURS

IZVOZ BLAGA PO DRŽAVAH IN SKUPINAH DRŽAV v mio EUR	januar - februar		februar		indeks	
	2017	2018	2017	2018	kumulat.	mesec
Evropska unija (28), od tega:	3.341,4	3.723,4	1.690,8	1.846,6	111,4	109,2
Avstrija	317,2	350,6	159,1	174,7	110,5	109,8
Češka	111,5	122,0	53,8	58,5	109,4	108,7
Francija	219,5	267,4	103,3	113,5	121,8	109,9
Hrvaška	338,6	349,6	170,0	187,1	103,2	110,0
Italija	530,2	590,7	274,2	295,1	111,4	107,6
Madžarska	115,5	132,9	59,5	65,6	115,1	110,2
Nemčija	888,1	987,4	442,4	484,7	111,2	109,6
Poljska	134,6	148,9	67,8	74,5	110,6	109,9
Slovaška	79,3	85,3	40,8	45,0	107,5	110,2
EFTA	88,9	123,4	39,0	60,3	138,8	154,6
Druge evropske države, od tega:	467,1	492,8	241,7	260,2	105,5	107,6
Bosna in Hercegovina	95,0	100,3	52,0	51,3	105,5	98,6
Makedonija	25,9	28,4	13,4	14,7	109,6	109,8
Srbija	121,6	132,2	67,7	72,8	108,7	107,5
Črna Gora	11,2	12,1	6,5	6,5	107,7	99,0
Ruska Federacija	128,0	120,6	56,5	62,4	94,2	110,5
ZDA	75,9	81,0	39,2	38,8	106,7	99,0
CELOTNI IZVOZ	4.273,6	4.724,2	2.154,0	2.361,0	110,5	109,6

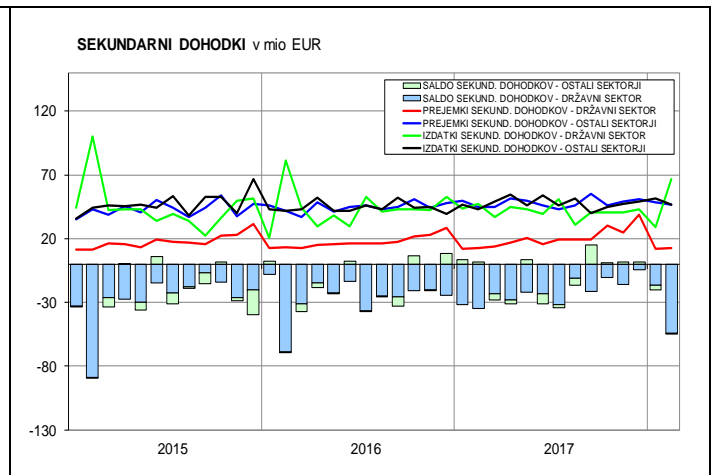
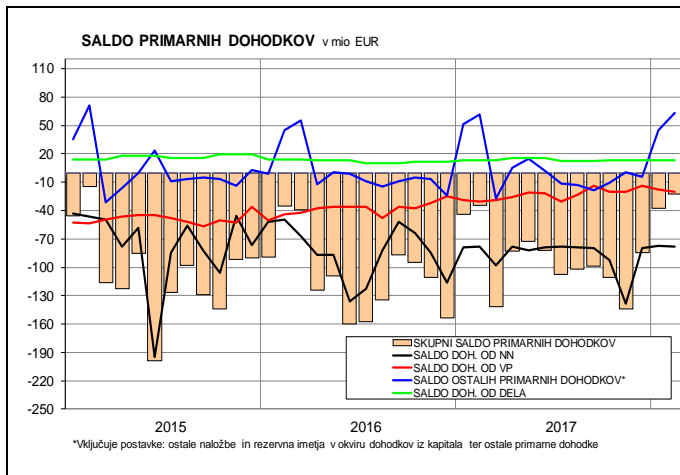
UVOZ BLAGA PO DRŽAVAH IN SKUPINAH DRŽAV v mio EUR	januar - februar		februar		indeks	
	2017	2018	2017	2018	kumulat.	mesec
	Evropska unija (28), od tega:	3.315,1	3.582,5	1.672,5	1.807,0	108,1
Avstrija	447,3	482,6	224,3	241,9	107,9	107,9
Češka	119,9	131,1	61,3	66,1	109,4	107,7
Francija	152,5	184,1	77,7	83,7	120,7	107,7
Hrvaška	204,2	222,6	104,9	112,6	109,0	107,3
Italija	723,1	709,5	369,2	396,7	98,1	107,4
Madžarska	157,5	172,8	79,7	85,3	109,7	107,0
Nemčija	765,1	848,7	389,2	427,4	110,9	109,8
Poljska	111,5	131,7	57,3	61,6	118,1	107,4
Slovaška	70,7	83,1	36,3	38,8	117,6	107,2
EFTA	60,9	89,0	36,6	55,8	146,1	152,7
Druge evropske države, od tega:	261,1	330,4	122,4	160,2	126,5	130,9
Bosna in Hercegovina	56,1	68,8	29,2	34,3	122,5	117,4
Makedonija	15,9	16,2	7,5	8,4	101,4	111,9
Srbija	62,2	87,1	33,5	41,6	140,0	124,4
Črna Gora	1,4	2,0	0,8	0,9	144,4	123,2
Ruska Federacija	51,2	61,6	15,1	26,4	120,3	174,8
ZDA	49,7	93,9	28,5	15,2	188,9	53,2
CELOTNI UVOZ	4.087,6	4.544,4	2.054,7	2.255,6	111,2	109,8

A1.2) STORITVE



STORITVE (delež posamezne postavke v celotnem izvozu ali uvozu; v %)	januar - februar											
	izvoz						uvoz					
	2013	2014	2015	2016	2017	2018	2013	2014	2015	2016	2017	2018
Storitve predelave blaga, ki je v lasti drugih oseb	3,4	3,4	2,3	2,2	1,5	1,2	2,1	0,9	0,7	0,6	1,3	0,7
Vzdrževanje in popravila	0,9	1,3	1,2	1,3	1,1	1,5	1,2	1,1	1,3	1,7	1,3	3,2
Transport	29,5	30,2	30,6	32,3	31,8	34,9	23,5	21,1	22,7	23,4	25,1	22,6
Potovanja	33,4	33,5	33,4	31,7	30,2	28,8	13,4	17,2	15,6	13,2	15,9	15,1
Gradbene storitve	6,4	5,3	5,2	5,3	5,8	5,6	5,2	5,3	2,2	1,7	2,4	2,5
Zavarovalne in pokojninske storitve	1,6	2,1	2,3	2,1	2,6	2,1	3,2	3,7	3,6	2,9	3,5	3,1
Finančne storitve	1,3	1,0	1,0	0,8	0,9	1,0	2,6	3,1	3,5	6,3	3,3	3,1
Nadomestila za uporabo intelektualne lastnine	1,0	1,0	0,6	1,2	0,8	0,7	8,0	5,1	7,9	6,0	5,3	4,7
Telekomunikacijske, računalniške in informacijske storitve	8,1	8,0	8,4	8,7	7,8	6,5	12,7	11,6	12,9	11,7	11,2	10,5
Ostale poslovne storitve	13,3	13,2	14,1	13,5	16,8	17,1	23,3	26,9	24,8	27,7	26,7	29,5
Storitve raziskav in razvoja	0,9	0,8	1,0	0,8	0,7	1,1	1,1	0,7	1,1	1,2	1,0	0,9
Storitve strokovnega in poslovnega svetovanja	4,3	4,4	4,6	4,5	4,8	4,3	11,5	13,9	10,5	9,3	10,9	11,2
Tehnične, s trgovino povezane in druge poslovne storitve	8,1	8,0	8,6	8,2	11,3	11,7	10,7	12,2	13,2	17,2	14,7	17,5
Osebne, kulturne in rekreacijske storitve	0,9	0,9	0,8	0,9	0,5	0,5	2,0	1,9	2,6	2,2	2,1	1,9
Državno blago in storitve	0,2	0,1	0,1	0,1	0,2	0,1	2,7	2,1	2,3	2,7	1,9	3,1
Skupaj	100,0	100,0	100,0	100,0	100,0	100,0	100,0	100,0	100,0	100,0	100,0	100,0

A1.3) PRIMARNI IN SEKUNDARNI DOHODKI

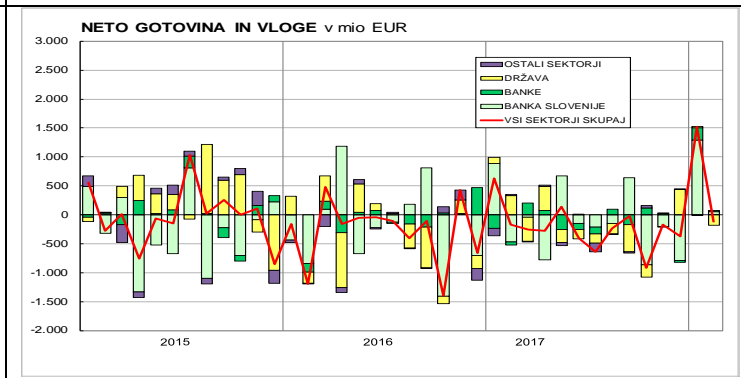
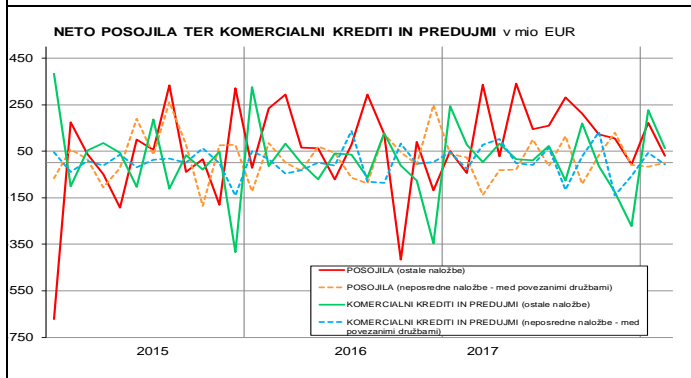
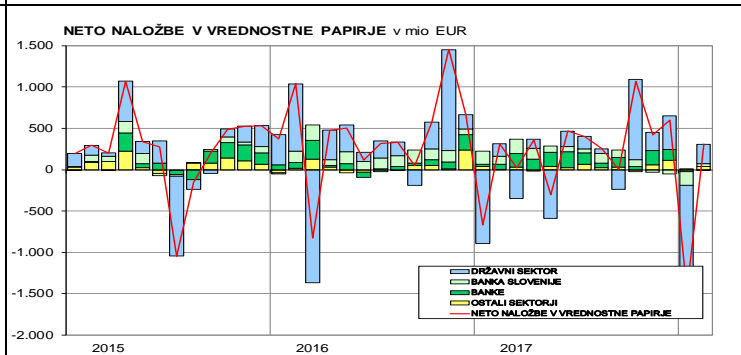


A2) FINANČNI RAČUN in KAPITALSKI RAČUN

NETO INSTRUMENTI	januar-februar		zadnjih 12	februar	februar
FINANČNEGA RAČUNA v mio EUR	2017	2018	mesecev	2017	2018
FINANČNI RAČUN (imetja - obveznosti)	488,5	658,3	1.843,1	65,7	281,1
od tega					
1. Neposredne naložbe	-50,0	-139,3	-617,8	-93,2	-73,4
2. Naložbe v vrednostne papirje	-353,7	-1.161,4	2.133,0	313,8	308,3
3. Finančni derivativi	-38,4	8,8	-151,3	-32,4	3,7
4. Posojila, od tega	6,8	203,6	1.922,8	-44,5	31,5
Državni sektor	32,3	190,1	941,9	-106,3	41,5
Banke	78,8	3,1	133,4	40,0	9,7
5. Komercialni krediti in predujmi	321,3	291,0	156,4	78,6	63,9
6. Gotovina in vloge, od tega	463,4	1.402,3	-1.748,9	-169,0	-114,8
Banka Slovenije	418,1	1.339,4	-530,4	-472,3	49,8
Banke	-278,0	233,8	56,9	-45,1	23,7
Država	429,5	-149,6	-1.096,6	329,2	-175,0
7. Ostalo	156,8	91,4	80,0	57,2	96,2
10. Rezervna imetja	-17,9	-37,9	68,9	-44,8	-34,3
Neto napake in izpustitve	117,2	268,0	-718,9	-114,0	104,2

NEPOSREDNE NALOŽBE v mio EUR	januar-februar		zadnjih 12	februar	februar
EUR	2017	2018	mesecev	2017	2018
NAČELO IMETJA/OBVEZNOSTI (kot v plačilni bilanci)					
Neposredne naložbe - neto	-50,0	-139,3	-617,8	-93,2	-73,4
Imetja	141,5	81,8	321,6	77,9	98,6
Lastniški kapital	20,4	5,1	88,3	2,1	0,1
Reinvestirani dobički	7,9	9,7	-48,4	4,5	5,3
Dolžniški instrumenti	113,1	67,0	281,7	71,4	93,3
Obveznosti	191,4	221,1	939,4	171,1	172,1
Lastniški kapital	19,1	5,8	320,4	27,1	-0,5
Reinvestirani dobički	151,5	152,5	500,7	74,1	79,5
Dolžniški instrumenti	20,8	62,8	118,2	69,9	93,0
NAČELO SMERI NALOŽBE (za analitične namene)					
Neposredne naložbe - neto	-50,0	-139,3	-617,8	-93,2	-73,4
Domače v tujini	163,5	27,6	-41,4	29,4	-4,0
Lastniški kapital	20,4	5,1	88,3	2,1	0,1
Reinvestirani dobički	7,9	9,7	-48,4	4,5	5,3
Dolžniški instrumenti	135,2	12,8	-81,3	22,8	-9,3
Tuje v Sloveniji	213,5	166,9	576,4	122,5	69,5
Lastniški kapital	19,1	5,8	320,4	27,1	-0,5
Reinvestirani dobički	151,5	152,5	500,7	74,1	79,5
Dolžniški instrumenti	42,9	8,6	-244,8	21,4	-9,6

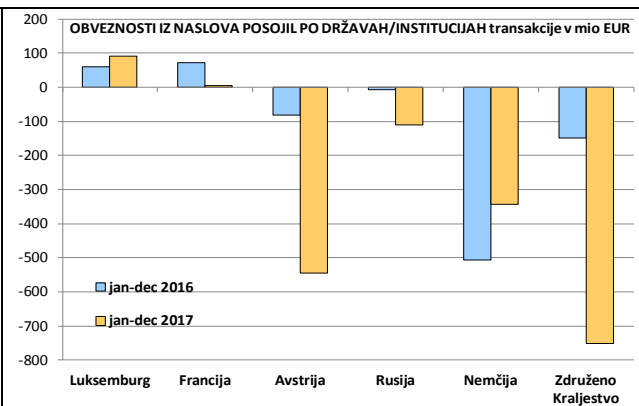
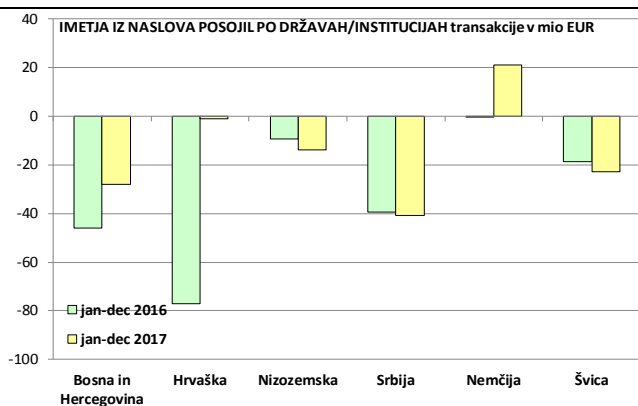
NALOŽBE V VREDNOSTNE PAPIRJE v mio EUR	januar-februar		zadnjih 12	februar	februar
EUR	2017	2018	mesecev	2017	2018
Naložbe v vrednostne papirje - neto	-353,7	-1.161,4	2.133,0	313,8	308,3
Imetja	371,1	-62,1	2.369,9	146,2	98,8
Lastniški vrednostni papirji in delnice inv. skladov	76,5	78,4	265,7	34,6	70,1
Dolžniški vrednostni papirji	294,6	-140,5	2.104,2	111,5	28,8
od tega: Banka Slovenije	251,3	-131,5	576,2	93,2	34,2
Obveznosti	724,7	1.099,3	236,9	-167,6	-209,5
Lastniški vrednostni papirji in delnice inv. skladov	11,1	-4,1	23,5	5,7	-3,7
Dolžniški vrednostni papirji	713,7	1.103,4	213,4	-173,3	-205,8
od tega: državni sektor	739,8	1.103,6	225,3	-154,1	-206,3



B) PLAČILNA BILANCA PO DRŽAVAH (četrtno, datum preseka 16.03.2018)

SALDO tekočega računa in podbilanc (v mio EUR)	Tekoči račun		Blago		Storitve		Primarni dohodki		Sekundarni dohodki	
	JANUAR - DECEMBER									
	2016	2017	2016	2017	2016	2017	2016	2017	2016	2017
Svet	2.107,6	2.770,4	1.536,5	1.561,9	2.174,1	2.566,1	-1.294,1	-1.105,1	-309,0	-252,5
EU 28	773,7	1.491,2	68,5	247,7	1.826,4	2.231,6	-900,7	-799,5	-220,5	-188,7
Avstrija	-584,6	-555,3	-714,4	-753,3	421,8	444,8	-218,1	-160,7	-73,9	-86,1
Italija	-327,8	-208,9	-881,3	-900,3	589,0	708,6	-31,3	-10,4	-4,2	-6,8
Francija	194,6	404,3	260,6	427,8	36,2	52,5	-99,6	-72,4	-2,6	-3,6
Nemčija	940,0	970,5	602,4	556,2	424,4	506,7	-169,3	-185,1	82,6	92,7
Združeno Kraljestvo	228,2	201,7	150,7	127,2	23,0	15,8	53,3	60,2	1,2	-1,5
Hrvaška	376,8	544,4	628,1	826,9	-124,8	-122,6	-60,7	-89,9	-65,8	-70,0
Druge evropske države z EFTO	1.797,9	1.583,9	1.779,8	1.645,2	123,8	115,3	-11,0	-96,8	-94,7	-79,8
Bosna in Hercegovina	186,8	166,0	279,1	259,3	-33,6	-26,2	18,6	10,1	-77,2	-77,3
Črna Gora	78,4	81,9	79,1	88,6	-8,7	-12,3	10,6	6,7	-2,6	-1,1
Srbija	407,1	340,2	413,2	391,8	36,2	22,4	19,0	-8,9	-61,3	-65,1
Makedonija	125,0	115,1	97,3	89,5	-1,9	5,9	35,6	23,9	-6,0	-4,2
Rusija	529,7	564,1	524,6	559,8	-20,5	-16,1	26,7	20,3	-1,2	0,0
Švica	182,1	133,3	130,6	99,5	131,9	121,0	-139,8	-164,6	59,5	77,4
ZDA	264,9	272,1	203,6	179,3	37,0	32,8	9,0	28,8	15,4	31,2
Ostale države in nerazporejeno	-728,9	-576,7	-515,4	-510,3	186,9	186,5	-391,4	-237,6	-9,1	-15,3

Finančni račun plačilne bilance (v mio EUR)	NEPOSREDNE NALOŽBE				NALOŽBE V VREDNOSTNE PAPIRJE				OSTALE NALOŽBE			
	Imetja		Obveznosti		Imetja		Obveznosti		Imetja		Obveznosti	
	JANUAR - DECEMBER											
	2016	2017	2016	2017	2016	2017	2016	2017	2016	2017	2016	2017
Svet	431,5	381,3	1.311,5	909,7	2.073,4	2.803,0	-3.005,1	-137,7	-2.334,8	-1.810,1	423,2	-1.180,6
EU 28	250,9	403,9	1.198,5	722,0	1.769,6	2.222,4	20,1	2.082,2	-2.217,6	-1.792,0	549,1	-1.044,8
Avstrija	24,7	36,3	198,9	292,0	-90,0	16,0	-0,2	140,4	176,3	-450,0	-189,6	-523,0
Italija	41,2	25,2	111,8	-54,1	33,8	76,9	-0,4	-0,5	-255,3	84,8	63,1	-54,8
Francija	5,1	112,0	-15,2	155,7	-21,8	215,7	-4,8	-11,3	341,4	-533,2	109,8	38,1
Nemčija	50,8	85,3	102,4	11,1	-146,1	-234,6	3.291,8	1.301,9	-786,0	127,8	-425,4	-265,9
Združeno Kraljestvo	-1,7	-8,3	46,9	13,9	-17,1	-17,8	3,0	0,6	-84,5	-116,0	-118,8	-361,2
Irska	2,2	4,6	27,1	-1,0	123,9	117,4	-0,3	0,5	-3,7	9,8	-1,4	-34,4
Grčija	5,0	5,5	2,9	-2,2	-9,6	-45,6	0,0	0,0	16,2	-5,2	8,1	-3,8
Hrvaška	74,1	10,4	-13,7	124,2	17,5	6,4	13,6	-0,3	-66,3	-1,0	-95,2	-17,7
Druge evr. države z EFTO	159,0	-61,4	108,8	181,3	45,3	24,7	0,5	9,5	-126,6	-74,6	-68,0	-194,7
Bosna in Hercegovina	26,0	8,3	1,4	23,8	-2,2	-1,2	-1,2	0,6	-26,6	-1,9	4,7	-67,3
Črna Gora	10,9	-10,3	1,3	6,8	-0,9	5,7	1,0	8,6	-1,8	6,9	-4,0	6,8
Srbija	86,3	-14,9	13,5	39,5	2,1	-4,6	0,8	0,0	3,9	-40,0	-36,1	-13,4
Makedonija	20,4	-81,6	8,7	0,9	-0,2	-6,6	0,0	-0,1	-1,0	-2,2	14,2	-5,7
Rusija	24,6	28,8	16,1	24,9	-0,2	8,7	0,1	0,2	-2,5	-29,3	-10,7	-256,0
Švica	-0,3	-15,3	61,5	74,8	13,8	-1,0	-0,1	0,1	-76,6	-27,3	-21,4	117,3
ZDA	5,7	30,5	1,7	14,7	165,2	259,3	-1,0	0,7	-23,1	31,0	1,3	7,0
Ostale države in nerazporejeno	15,9	8,3	2,6	-8,4	93,3	296,7	-3.024,6	-2.230,2	32,5	25,5	-59,2	51,9



C) STANJE MEDNARODNIH NALOŽB

(četrtletno, datum preseka 16.03.2018) v mio EUR

Stanje mednarodnih naložb Slovenije in spremembe kot posledica transakcij plačilne bilance in ostalih sprememb														
v mio EUR														
Postavke	2010	2011	2012	2013	2014	2015	2016	q1 2017	q2 2017	q3 2017	q4 2017	q4 2017	q4 2017	
	stanje	stanje	stanje	stanje	stanje	stanje	stanje	stanje	stanje	stanje	transakcije	ostale spremembe	stanje	delež v BDP v %
Neto pozicija	-17.097	-16.675	-18.060	-17.087	-17.219	-15.441	-14.900	-14.356	-13.868	-13.607	153	-93	-13.547	-31,4
od tega; Neposredne naložbe	-2.401	-3.379	-3.564	-3.550	-4.867	-6.104	-7.236	-7.376	-7.239	-7.456	-239	90	-7.604	-17,2
od tega; Naložbe v vrednostne papirje	59	-464	-620	-4.679	-11.422	-9.501	-4.720	-4.909	-4.315	-3.565	2.090	-42	-1.517	-8,2
od tega; Ostale naložbe	-15.883	-14.058	-14.392	-8.758	-1.762	-1.726	-4.676	-3.632	-3.581	-3.667	-1.703	-124	-5.494	-8,5
Imetja	33.671	33.589	33.547	33.371	39.558	42.223	42.588	43.417	43.596	43.020	259	-40	43.240	99,4
Neposredne naložbe	7.885	7.745	7.198	6.813	6.970	7.252	7.739	7.889	8.065	8.187	-30	-28	8.129	18,9
Lastniški kapital in r.d.	4.436	4.314	4.184	3.795	3.769	3.959	4.121	4.159	4.171	4.207	-41	-3	4.163	9,7
Dolžniški instrumenti	3.449	3.431	3.014	3.018	3.202	3.293	3.618	3.729	3.895	3.980	11	-25	3.966	9,2
Vrednostni papirji	11.793	11.390	11.631	11.386	12.375	14.458	16.719	17.539	18.291	19.007	602	83	19.692	43,9
Lastniški VP	1.880	1.499	1.520	1.626	1.865	2.116	2.213	2.407	2.387	2.457	30	70	2.557	5,7
Delnice investicijskih skladov	806	812	1.013	1.129	1.327	1.368	1.370	1.433	1.437	1.475	44	33	1.552	3,4
Dolžniški VP	9.107	9.079	9.098	8.631	9.182	10.974	13.135	13.699	14.468	15.075	528	-20	15.582	34,8
Dolgoročni	8.394	8.384	8.898	8.467	8.965	10.600	12.803	13.430	14.242	14.857	497	-20	15.333	34,3
Kratkoročni	713	695	200	164	217	375	333	270	226	219	31	0	249	0,5
Finančni derivativi	122	188	151	89	241	1.266	1.166	924	619	414	-2	-1	410	1,0
Ostala imetja	13.068	13.499	13.845	14.414	19.135	18.460	16.259	16.312	15.869	14.646	-299	-81	14.266	33,8
od tega; Gotovina in vloge	4.685	5.060	5.122	5.647	10.737	10.301	8.153	7.513	7.027	5.747	-45	-4	5.699	13,3
od tega; Posojila	4.021	3.946	4.247	4.181	3.729	3.122	2.670	2.596	2.582	2.551	-34	-115	2.403	5,9
od tega; Komercialni krediti	3.679	3.780	3.668	3.636	3.601	3.737	4.038	4.563	4.691	4.786	-187	-10	4.588	11,1
Rezervna imetja	803	767	722	669	837	787	705	754	751	766	-12	-12	743	1,8
Obveznosti	50.768	50.264	51.607	50.458	56.777	57.664	57.488	57.773	57.464	56.628	106	54	56.787	130,8
Neposredne naložbe	9.771	10.577	10.737	10.531	11.837	13.356	14.975	15.265	15.305	15.643	209	-118	15.734	36,1
Lastniški kapital in r.d.	7.619	7.622	7.617	7.292	8.186	9.804	11.542	11.744	11.718	11.917	284	-117	12.084	27,5
Dolžniški instrumenti	2.152	2.955	3.120	3.240	3.651	3.552	3.433	3.521	3.587	3.726	-75	-1	3.650	8,6
Vrednostni papirji	11.735	11.854	12.251	16.065	23.797	23.959	21.439	22.447	22.606	22.572	-1.488	124	21.209	52,2
Lastniški VP	683	660	715	782	1.008	1.011	927	981	1.021	1.013	19	10	1.042	2,3
Delnice investicijskih skladov	13	18	22	28	22	27	39	44	45	45	-1	0	44	0,1
Dolžniški VP	11.039	11.177	11.514	15.254	22.767	22.921	20.473	21.422	21.540	21.514	-1.506	114	20.123	49,7
Dolgoročni	11.039	11.027	11.183	15.148	22.534	22.906	20.449	21.397	21.483	21.447	-1.515	114	20.047	49,6
Kratkoročni	0	150	331	107	233	15	24	26	57	67	8	0	75	0,2
Finančni derivativi	313	276	383	690	247	163	139	118	103	99	-19	5	85	0,2
Ostale naložbe	28.950	27.557	28.236	23.173	20.896	20.186	20.934	19.944	19.450	18.313	1.404	43	19.760	42,3
od tega; Gotovina in vloge	7.516	7.439	8.343	4.165	3.338	2.965	4.148	3.309	3.374	2.971	1.416	-1	4.386	6,9
od tega; Posojila	17.481	16.019	15.435	14.759	13.128	12.851	12.155	11.735	11.202	10.541	-254	1	10.287	24,4
od tega; Komercialni krediti	3.452	3.489	3.788	3.527	3.427	3.433	3.705	3.891	3.911	3.897	227	2	4.126	9,0
MEMO postavke														
Neposredne naložbe po smeri														
Domače v tujini	6.097	6.049	5.710	5.179	5.335	5.508	5.714	5.835	5.817	5.854			5.764	13,5
Lastniški kapital in r.d.	4.436	4.314	4.184	3.795	3.769	3.959	4.121	4.159	4.171	4.207			4.163	9,7
Dolžniški instrumenti	1.661	1.735	1.526	1.383	1.566	1.550	1.592	1.675	1.646	1.647			1.601	3,8
Tuje v Sloveniji	7.983	8.880	9.249	8.897	10.202	11.612	12.950	13.210	13.056	13.310			13.368	30,8
Lastniški kapital in r.d.	7.619	7.622	7.617	7.292	8.186	9.804	11.542	11.744	11.718	11.917			12.084	27,5
Dolžniški instrumenti	364	1.258	1.632	1.605	2.015	1.808	1.407	1.467	1.339	1.393			1.285	3,2

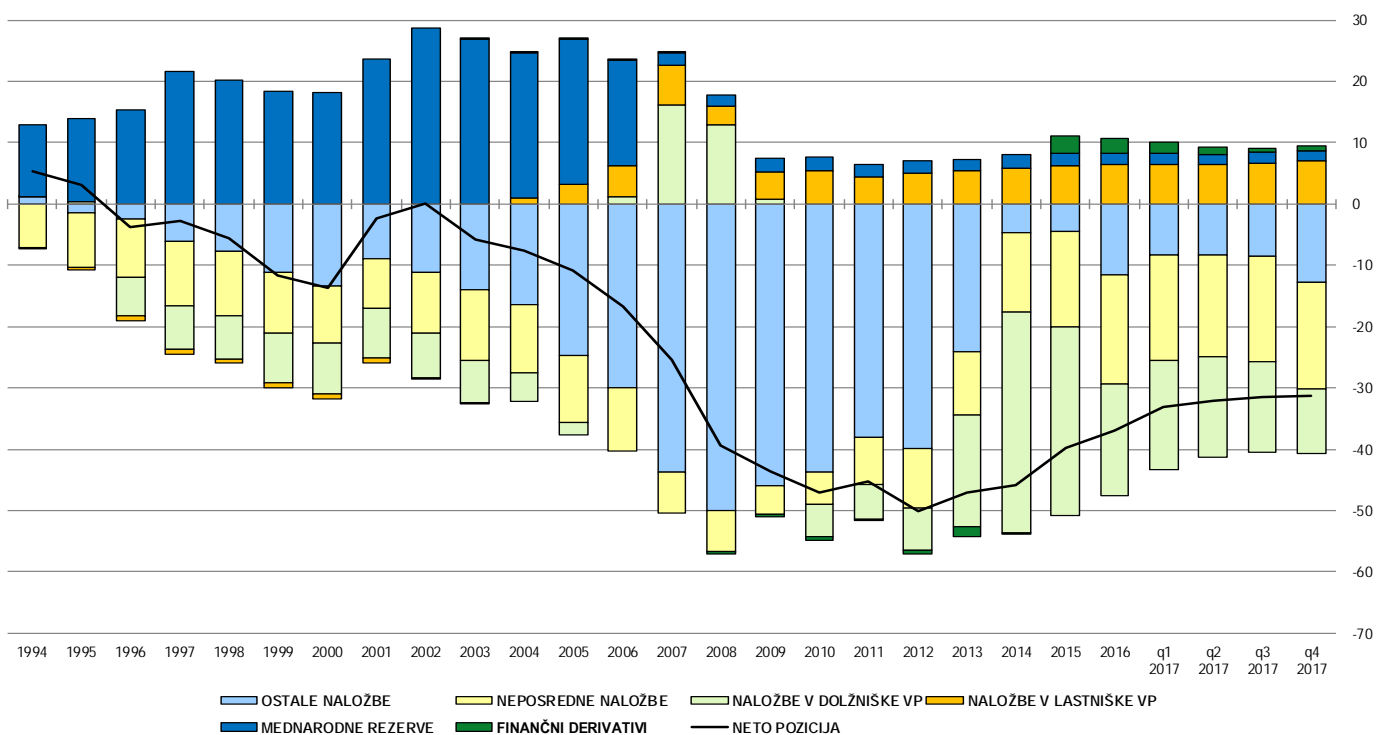
STANJE MEDNARODNIH NALOŽB PO DRŽAVAH OZ. SKUPINAH DRŽAV
na dan 31.12.2017 - datum preseka podatkov 16.03.2018

stanja v milijonih EUR

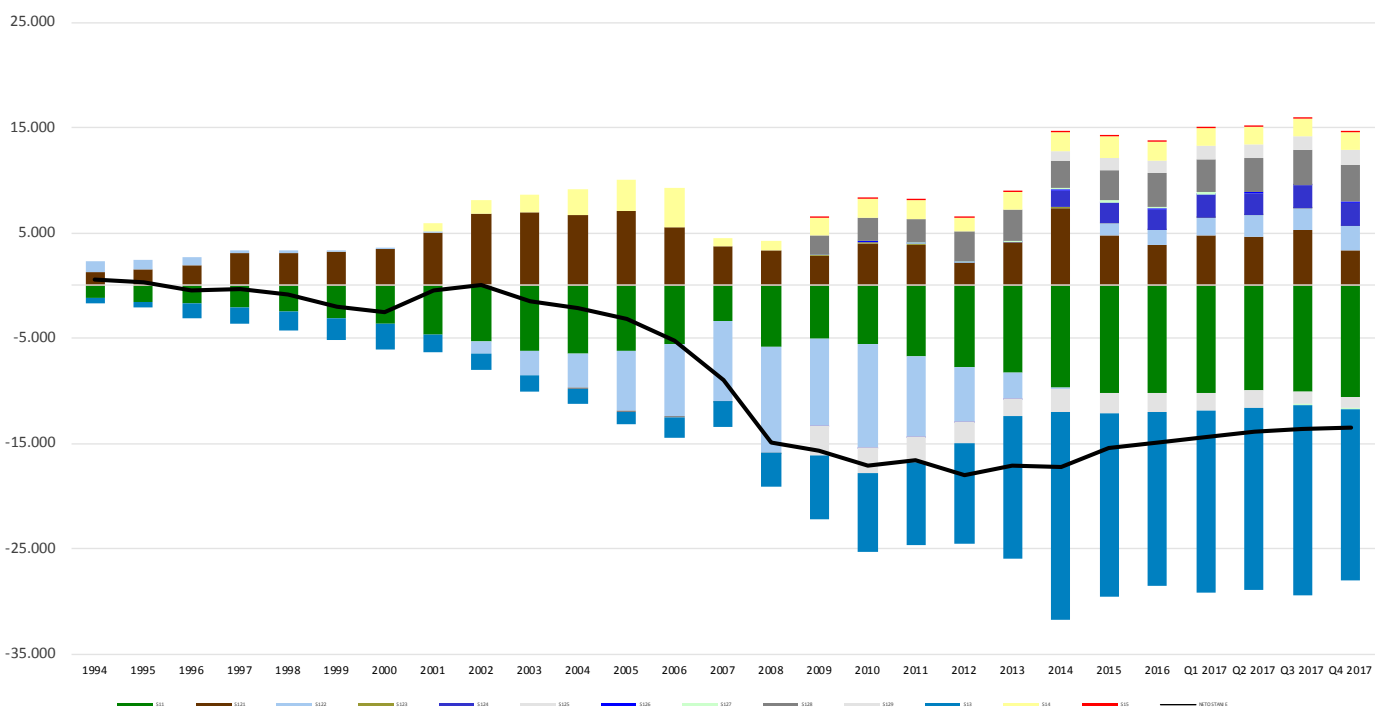
Države oz. skupine držav	Neto pozicija	Imetja, od tega					Obveznosti, od tega				
		Imetja	Neposredne naložbe - lastniški kapital	Neposredne naložbe - dolžniški instrumenti	Vrednostni papirji	Ostale naložbe	Obveznosti	Neposredne naložbe - lastniški kapital	Neposredne naložbe - dolžniški instrumenti	Vrednostni papirji	Ostale naložbe
			1=2-7	2	3	4		5	6	7	8
Svet	-13.547	43.240	4.163	3.966	19.692	14.266	56.787	12.084	3.650	21.209	19.760
Evropska unija (28), od tega	-15.686	32.123	1.945	2.573	15.653	11.580	47.810	10.310	2.832	17.267	17.324
Avstrija	-4.558	3.222	68	567	747	1.826	7.780	3.194	510	409	3.664
Belgija	-6.247	758	0	30	437	289	7.005	129	83	6.722	70
Ciper	-205	177	41	85	10	41	382	224	52	34	72
Francija	1.395	3.223	4	239	1.861	1.116	1.828	775	134	292	619
Grčija	976	1.007	1	20	24	962	31	10	3	0	18
Hrvatska	890	2.840	1.287	503	91	943	1.950	1.032	141	361	416
Irska	344	906	2	18	764	122	562	5	44	20	493
Italija	215	2.292	55	161	1.316	756	2.077	977	250	10	837
Luksemburg	-10.526	1.101	1	89	843	168	11.627	1.200	328	8.996	1.102
Nemčija	1.140	4.385	135	347	1.559	2.331	3.244	1.143	322	137	1.610
Nizozemska	639	2.003	150	188	1.372	292	1.364	680	458	9	213
Portugalska	307	315	1	4	155	154	8	0	1	0	7
Španija	1.233	1.304	13	36	1.106	148	71	2	6	0	63
Združeno kraljestvo	116	1.686	7	86	710	645	1.570	314	101	67	1.069
EU institucije	-3.263	3.105	0	0	2.355	750	6.368	0	0	0	6.368
EFTA, od tega	-1.255	875	10	99	353	398	2.130	1.253	336	6	534
Švica	-1.438	629	9	98	127	378	2.066	1.223	333	6	504
Druge evropske države, od tega	3.200	4.378	1.809	1.072	199	1.281	1.178	280	285	33	573
Bosna in Hercegovina	536	868	381	193	14	275	332	64	70	11	185
Srbija	1.207	1.510	717	342	18	423	303	99	80	4	119
Črna Gora	217	308	145	26	11	127	91	17	9	15	49
Makedonija	383	444	277	71	24	71	61	7	14	2	37
Ruska federacija	437	673	185	259	73	156	237	51	94	1	90
Ukrajina	113	134	27	28	0	78	21	3	2	0	15
Amerika, od tega	2.803	3.368	22	135	2.610	403	565	69	122	146	226
ZDA	2.219	2.608	13	115	1.975	309	389	85	41	132	132
Kanada	413	437	4	4	402	26	24	0	2	10	12
Azija, od tega	540	1.041	56	57	517	409	501	79	67	22	332
Japonska	70	154	1	2	138	13	85	33	20	14	17
Kitajska	146	248	47	10	98	93	101	3	13	0	85
Mednarodne org. brez EU institucij	-26	476	0	0	0	49	502	22	0	0	480
Nerazvrščeno*	-3.641	384	223	0	2	48	4.025	35	0	3.733	256

* V 'Nerazvrščeno' so vključeni: (a) podatki o delu terjatev do drugih naslednic na ozemlju nekdanje SFRJ, ki jih poroča Sklad za sukcesijo RS; (b) podatki o dolžniških vrednostnih papirjih, izdanih na trgih v tujini; (c) podatki, katerih vir ne omogoča razdelitve po državah.

Neto stanje mednarodnih naložb (v % BDP)



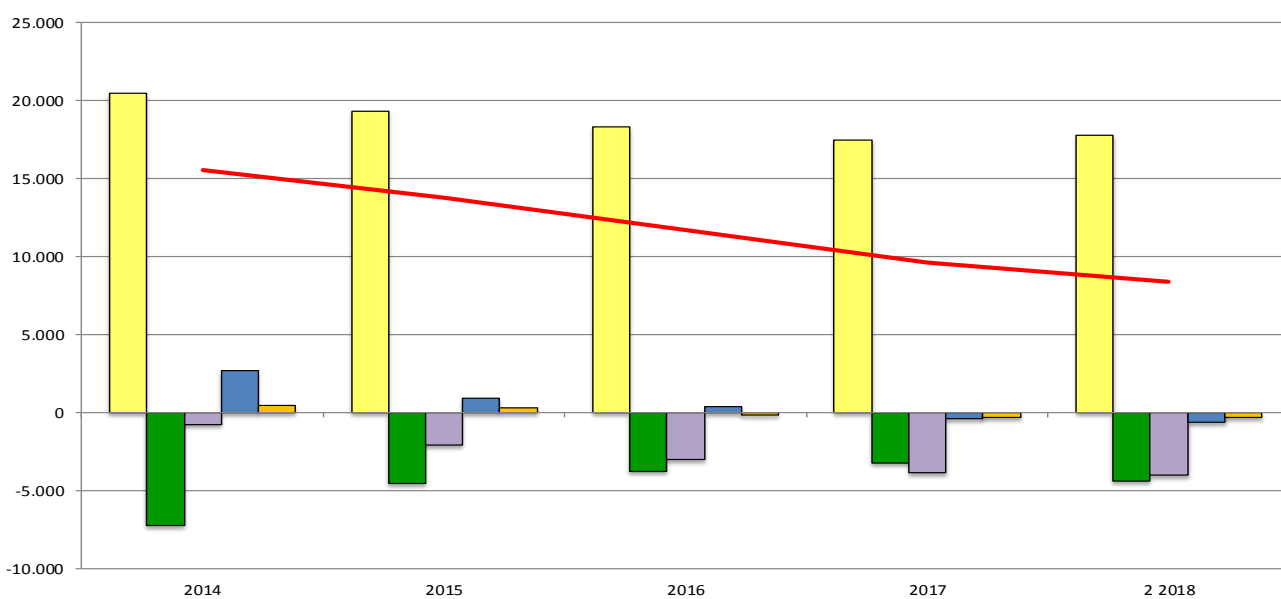
STANJE MEDNARODNIH NALOŽB - razčlenitev po sektorjih



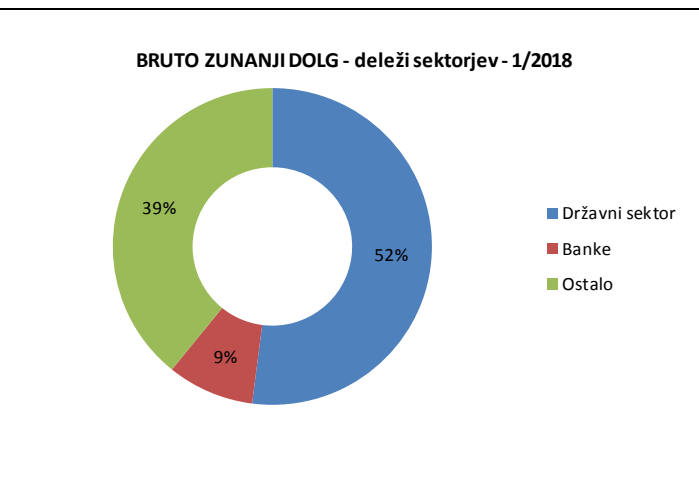
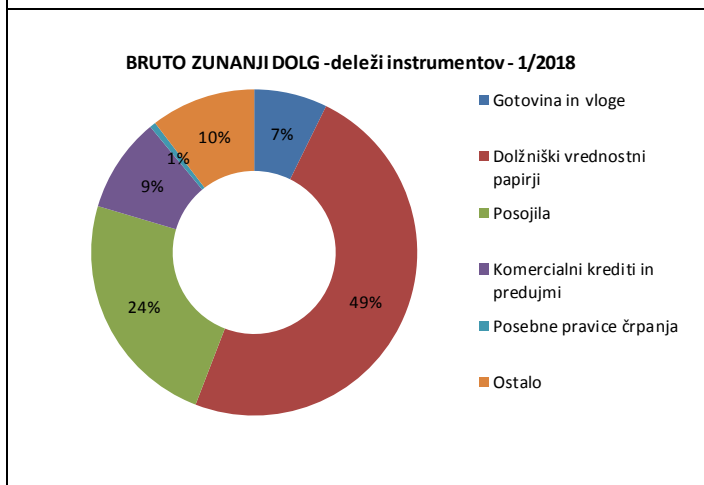
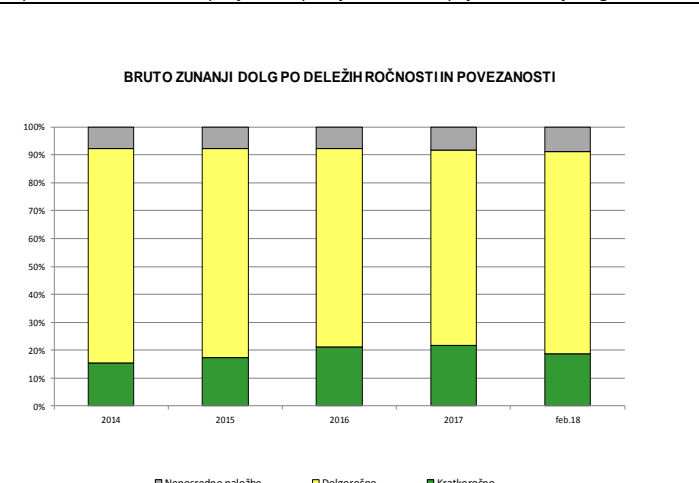
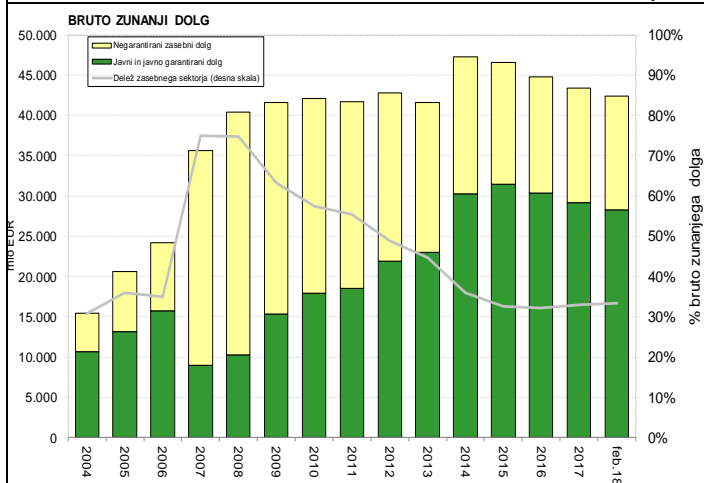
D) BRUTO ZUNANJI DOLG

v mio EUR	31.12.2010	31.12.2011	31.12.2012	31.12.2013	31.12.2014	31.12.2015	31.12.2016	31.12.2017	31.01.2018	28.02.2018
BRUTO ZUNANJI DOLG - STANJE	42.123	41.669	42.850	41.632	47.286	46.627	44.805	43.460	42.828	42.462
1. DRŽAVNI SEKTOR	8.190	8.748	11.069	15.434	23.392	24.824	22.953	21.777	22.581	22.093
1.1. Kratkoročni	24	34	191	73	738	1.507	1.304	481	339	291
Dolžniški vrednostni papirji	0	0	163	45	228	15	22	75	75	75
Posojila	0	0	0	0	157	1.201	1.058	273	123	89
Komercialni krediti in predujmi	24	34	28	28	21	35	42	35	46	36
Ostale dolžniške obveznosti	0	0	0	0	331	257	182	98	95	90
1.2. Dolgoročni	8.167	8.715	10.878	15.361	22.654	23.316	21.649	21.296	22.242	21.802
Dolžniški vrednostni papirji	8.018	8.486	10.037	14.073	21.101	21.813	19.877	19.525	20.470	20.032
Posojila	147	220	833	1.281	1.548	1.500	1.768	1.769	1.770	1.768
Komercialni krediti in predujmi	0	0	0	0	0	0	0	0	0	0
Ostale dolžniške obveznosti	2	9	8	7	5	4	3	2	2	2
2. CENTRALNA BANKA	3.660	4.387	6.071	2.742	2.083	2.217	3.457	3.650	2.517	2.478
2.1. Kratkoročni, od tega	3.410	4.131	5.820	2.500	1.826	1.942	3.182	3.394	2.264	2.223
Gotovina in vloge	3.410	4.131	5.820	2.500	1.825	1.942	3.182	3.394	2.264	2.223
2.2. Dolgoročni, od tega	250	256	252	241	257	275	275	256	253	256
Posebne pravice črpanja	250	256	252	241	257	275	275	256	253	256
3. INSTITUCIJE, KI SPREJEMAJO VLOGE, RAZEN CENTRALNE BANKE	16.015	13.446	9.892	7.519	6.591	5.195	4.117	3.782	3.770	3.740
3.1. Kratkoročni	2.191	1.342	1.470	893	747	702	817	1.057	1.077	1.048
Gotovina in vloge	1.694	995	1.148	707	597	490	578	765	745	665
Dolžniški vrednostni papirji	0	150	164	58	0	0	0	0	0	0
Posojila	494	195	138	121	144	207	221	200	192	187
Komercialni krediti in predujmi	0	0	0	0	0	0	0	0	0	0
Ostale dolžniške obveznosti	3	3	19	7	6	5	18	92	140	196
3.2. Dolgoročni	13.825	12.104	8.422	6.626	5.844	4.493	3.300	2.724	2.693	2.692
Gotovina in vloge	2.413	2.313	1.375	958	916	534	387	227	202	201
Dolžniški vrednostni papirji	2.772	2.301	892	837	954	652	287	168	167	167
Posojila	8.633	7.483	6.152	4.800	3.941	3.301	2.620	2.323	2.320	2.320
Komercialni krediti in predujmi	2	5	2	3	4	7	5	6	3	3
Ostale dolžniške obveznosti	6	1	0	29	29	0	1	1	1	2
4. OSTALI SEKTORJI	12.106	12.133	12.697	12.698	11.570	10.839	10.845	10.602	10.347	10.446
4.1. Kratkoročni	3.968	4.083	4.272	4.039	3.947	3.976	4.245	4.506	4.303	4.400
Gotovina in vloge	0	0	0	0	0	0	0	0	0	0
Dolžniški vrednostni papirji	0	0	3	4	5	0	2	0	0	0
Posojila	468	546	425	444	453	487	447	271	296	313
Komercialni krediti in predujmi	3.420	3.443	3.750	3.492	3.396	3.385	3.643	4.062	3.844	3.930
Ostale dolžniške obveznosti	79	94	94	100	94	102	153	173	162	156
4.2. Dolgoročni	8.138	8.050	8.425	8.659	7.623	6.864	6.601	6.096	6.044	6.045
Gotovina in vloge	0	0	0	0	0	0	0	0	0	0
Dolžniški vrednostni papirji	250	240	253	238	480	441	284	355	355	355
Posojila	7.739	7.575	7.887	8.113	6.885	6.155	6.041	5.452	5.400	5.400
Komercialni krediti in predujmi	6	7	8	4	6	7	16	23	25	25
Ostale dolžniške obveznosti	143	227	277	304	252	260	259	266	265	265
5. NEPOSREDNE NALOŽBE: MEDPODJETNIŠKA POSOJILA	2.152	2.955	3.120	3.240	3.651	3.552	3.433	3.650	3.613	3.705
SLO družbe z neposrednimi naložbami do tujega neposrednega investitorja	1.246	2.100	2.104	2.174	2.619	2.436	2.223	2.395	2.342	2.396
SLO neposredni investitor do tujih družb z neposrednimi naložbami	404	283	343	442	358	354	400	373	369	383
Do sestrskih podjetij	502	572	673	623	674	763	811	882	903	926
NETO ZUNANJI DOLG	15.919	15.112	16.541	15.443	15.559	13.754	11.730	9.593	8.873	8.386
JAVNI IN JAVNO GARANTIRANI TER ZASEBNI NEGARANTIRANI DOLG	42.123	41.669	42.850	41.632	47.286	46.627	44.805	43.460	42.828	42.462
6.1. Javni in javno garantirani dolg	17.918	18.538	21.869	23.018	30.296	31.479	30.398	29.133	28.806	28.273
Kratkoročni	3.454	4.185	6.011	2.573	2.564	3.449	4.532	3.875	2.609	2.514
Dolgoročni	14.464	14.353	15.859	20.445	27.732	28.030	25.867	25.258	26.197	25.760
6.2. Negarantirani zasebni dolg	24.205	23.131	20.980	18.614	16.991	15.148	14.406	14.327	14.022	14.189
Kratkoročni	6.138	5.405	5.741	4.932	4.694	4.678	5.016	5.563	5.373	5.448
Dolgoročni	15.915	14.771	12.119	10.442	8.646	6.918	5.957	5.114	5.035	5.036
Neposredne naložbe: medpodjetniška posojila	2.152	2.955	3.120	3.240	3.651	3.552	3.433	3.650	3.613	3.705

NETO ZUNANJI DOLG (obveznosti - imetja) V MIO EUR



■ Država
 ■ Centralna banka
 ■ Banke
 ■ Ostali sektorji
 ■ Neposredne naložbe - medpodjetniška posojila
 — Skupaj neto zunanji dolg



Ekonomski odnosi s tujino

Metodologija plačilne bilance in stanja mednarodnih naložb Slovenije temelji na priporočilih šeste izdaje Priročnika za plačilno bilanco, ki ga je izdal Mednarodni denarni sklad (Balance of Payments and International Investment Position Manual, IMF, 2009). Zunanji dolg temelji na Priročniku za zunanji dolg (External Debt Statistics Guide for Compilers and Users, IMF, 2014), ki ga je prav tako izdal Mednarodni denarni sklad in je usklajen s prej omenjenim priročnikom.

Plačilna bilanca je statističen prikaz ekonomskih transakcij med rezidenti določenega gospodarstva ter nerezidenti, ki potekajo v določenem časovnem obdobju. Transakcija je interakcija med dvema institucionalnima enotama, ki poteka ob medsebojnem soglasju, ali pa je zakonsko utemeljena in pomeni izmenjavo vrednosti ali transfer.

Stanje mednarodnih naložb je statistični prikaz vrednosti oziroma stanja finančnih imetij rezidentov, ki so brezpogojne terjatve do nerezidentov določenega gospodarstva ali so v obliki naložbenega zlata, ki služi kot rezervno imetje, ter vrednosti brezpogojnih obveznosti rezidentov do nerezidentov na določen dan.

Bruto zunanji dolg je izpeljan iz stanja mednarodnih naložb. Obsega brezpogojne obveznosti, ki zahtevajo plačilo glavnice in/ali obresti v določenem časovnem obdobju v prihodnosti in so hkrati dolg do nerezidenta določenega gospodarstva. Neto zunanji dolg je izpeljan iz razlike med terjatvami in obveznostmi tovrstnih instrumentov do nerezidentov. Koncept zunanjega dolga ne vsebuje vrednosti lastniških instrumentov ter finančnih derivativov.

Podrobna metodološka pojasnila glede podatkov ekonomskih odnosov s tujino so na voljo na spletni strani <http://www.bsi.si/financni-podatki-r.asp?Mapald=911> in v Biltenu Banke Slovenije.

POSAMEZNI METODOLOŠKI Poudarki

1. IZKAZOVANJE NEPOSREDNIH NALOŽB

V okviru statistike plačilne bilance in stanja mednarodnih naložb se uporablja **načelo**, ki loči imetja ter obveznosti iz neposrednih naložb. Po tem načelu so izkazane tudi neposredne naložbe v tabeli plačilne bilance v pričujoči informaciji ekonomskih odnosov s tujino (stran 4). Za analitične namene se podatki neposrednih naložb še vedno prikazujejo tudi po načelu smeri naložbe. Po obeh načelih so podatki neposrednih naložb prikazani v tabeli v okviru sklopa A2) FINANČNI RAČUN na strani 8.

Neposredne naložbe - primerjava metodologije po načelu imetja/obveznosti in po načelu smeri naložb

I. SMER NALOŽBE		II. IMETJA/OBVEZNOSTI	
1	Neto neposredne naložbe (2-11)	Neto neposredne naložbe (B-J)	A
2	Slovenske neposredne naložbe v tujini (3+4)	Neposredne naložbe/imetja (C+D)	B
3	Lastniški kapital	Lastniški kapital	C
4	Dolžniški instrumenti/neto (5-8)	Dolžniški instrumenti/imetja (E+F+G)	D
5	Imetja (6+7)	Direktni vlagatelji	E
6	Med direktno povezanimi družbami	Prejemniki naložb	F
7	Med sestrskimi družbami (nadzor rezidenta)	Sestrške družbe (H+I)	G
8	Obveznosti (9+10)	Končna družba nadzora je rezident	H
9	Med direktno povezanimi družbami	Končna družba nadzora je nerezident	I
10	Med sestrskimi družbami (nadzor rezidenta)		
11	Tuje neposredne naložbe v Sloveniji (12+13)	Neposredne naložbe - obveznosti (K+L)	J
12	Lastniški kapital	Lastniški kapital	K
13	Dolžniški instrumenti/neto (17-14)	Dolžniški instrumenti/obveznosti (M+N+O)	L
14	Imetja (15+16)	Direktni vlagatelji	M
15	Med direktno povezanimi družbami	Prejemniki naložb	N
16	Med sestrskimi družbami (nadzor nerezidenta)	Sestrške družbe (P+R)	O
17	Obveznosti (18+19)	Končna družba nadzora je rezident	P
18	Med direktno povezanimi družbami	Končna družba nadzora je nerezident	R
19	Med sestrskimi družbami (nadzor nerezidenta)		

2. OBRAVNAVA GOTOVINSKIH EUR TRANSAKCIJ IN STANJ TERJATEV IN OBVEZNOSTI V POGOJIH EMU (od 2007 dalje)

- Slovenija izkazuje tehnične terjatve do evrosistema (v postavki imetja / gotovina in vloge / centralna banka / kratka ročnost), ki so enake razliki med zneskom bankovcev, ki po kapitalskem ključu pripadajo Sloveniji, in zneskom bankovcev, ki jih je centralna banka dejansko izdala. Dohodek iz tega naslova se uvrsti med *primarne dohodke* v tekočem računu plačilne bilance.
- Hkrati se izkaže tudi neto obveznost iz naslova izvoza gotovine (v postavki obveznosti / gotovina in vloge / centralna banka / kratka ročnost) kot razlika med zneskom bankovcev, ki po kapitalskem ključu pripadajo Sloveniji, in oceno celotne gotovine v obtoku v Sloveniji.

Ta sistem knjiženja transakcij v praksi v plačilni bilanci lahko povzroči večje statistične napake, saj temelji na oceni gotovine v obtoku, ki je zelo težko izmerljiva.

3. OCENA REINVESTIRANIH DOBIČKOV

Podatki o reinvestiranih dobičkih za leto 2017 in 2018 še niso na voljo oziroma niso revidirani, zato je v mesečne podatke vključena ocena (od triletnega mesečnega povprečja dejanskih podatkov o celotnih dobičkih, zmanjšanih za izredne dobičke (vir so letna poročila o naložbah), se odštevajo dividende in drugi dobički, izplačani v tekočem mesecu).