

BANKA SLOVENIJE

ANALITSKO RAZISKOVALNI
CENTER

Raven in dinamika plač ter njihov vpliv na konkurenčnost

mag. Aleš Delakorda
mag. Andreja Strojjan Kastelec

Plače so pomembna makroekonomska kategorija. Gledano s ponudbene strani predstavljajo strošek ter so element konkurenčnosti. Na strani povpraševanja obravnavamo plače kot generator kupne moči.

Glavne ugotovitve prispevka lahko povzamemo v naslednjih točkah:

- *Stroški dela predstavljajo približno 15% celotnih odhodkov gospodarskih družb, med njimi pa so najpomembnejše bruto plače, ki predstavljajo nekaj več kot 70% celotnih stroškov dela.*
- *Primerjava realnih stroškov dela in produktivnosti v Sloveniji pokaže, da v zadnjih nekaj letih stroški dela zaostajajo za rastjo produktivnosti, zato ne predstavljajo inflacijskega pritiska.*
- *S primerjavo gibanja plač in produktivnosti v državah konkurentkah smo ugotovili, da je v večini držav rast plač zaostajala za rastjo produktivnosti še bolj kot v Sloveniji. Poglavitna dejavnika, ki slabšata konkurenčnost Slovenije v primerjavi s tranzicijskimi gospodarstvi, sta visoka raven plač in visoka davčna obremenjenost plač.*
- *Kljub temu, da sta v povprečju opazovanega obdobja gibanji plač v menjalnem in v nemenjalnem sektorju zelo podobni, je le rast plač v menjalnem sektorju utemeljena z vidika rasti produktivnosti.*
- *Ker se delež plač v BDP zmanjšuje in ker se distribucija plač pomika v levo, lahko rečemo, da plače na povpraševalni strani zaenkrat še ne pritiskajo na inflacijo.*

Datum: 19. december 2000

Avtoriziral: dr. Uroš Čufer

Plače so del pogodbe o zaposlitvi in na njej utemeljenega delovnega razmerja. Po tej pogodbi je plača plačilo, do katerega ima delavec pravico v zameno za svojo obvezo, da bo opravljal delo za delodajalca. Zato lahko rečemo, da je plača pravica delavca in obveznost delodajalca. Plače lahko obravnavamo z več vidikov, najpomembnejši pa so socialni, motivacijski in makroekonomski vidik. Makroekonomsko lahko plače oziroma sredstva za zaposlene analiziramo z vidika pomembnega narodnogospodarskega stroška na ponudbeni strani in z vidika generatorja kupne moči na strani povpraševanja. Plače namreč predstavljajo pomemben vir dohodkov prebivalstva ter so hkrati podlaga za financiranje in delovanje sistemov socialne varnosti.

V Sloveniji urejajo izplačevanje plač kolektivne pogodbe, poleg tega pa socialni partnerji v tripartitnih (Vlada, delodajalci in delojemalci) usklajevanjih določijo najpomembnejše elemente dohodkovne politike in jih zapišejo v dogovorih o politiki plač. Prvi tak dogovor so socialni partnerji sprejeli leta 1994, trenutno pa je v veljavi Zakon o minimalni plači, o načinu usklajevanja plač in o regresu za letni dopust v obdobju 1999-2001, ki je začel veljati maja 1999 in poteče 30. junija 2001. Socialni partnerji se že dogovarjajo o novem socialnem sporazumu, ki naj bi veljal tri leta. Po tem sporazumu naj bi se plače dvakrat letno usklajevale z načrtovano in ne več z dejansko inflacijo.

V prispevku bomo najprej opredelili različne kategorije plač oziroma vire podatkov o plačah, s katerimi razpolagamo. V nadaljevanju bomo obravnavali vlogo plač v Sloveniji s ponudbene in povpraševalne strani in tudi vpliv plač na konkurenčnost slovenskega gospodarstva, pri čemer bomo opravili nekaj primerjav z državami, ki so neposredne tekmice Slovenije na tržišču.

1. Viri podatkov o plačah v Sloveniji

V Sloveniji razpolagamo s tremi različnimi viri podatkov o plačah. Prvi vir podatkov se nahaja v nacionalnih računih (SURs), ki so objavljeni enkrat letno, medtem ko gibanje plač redno mesečno spremljata SURs in APP. Definicije plač in prejemkov zaposlenih, kot jih posamezne institucije obravnavajo za posamezni namen prikazovanja se nahajajo v Prilogi.

Primerjava podatkov o plačah iz različnih virov in z različnimi definicijami

Razlike v podatkih o plačah izhajajo iz različne opredelitve plač za posamezen namen spremljanja. Zanima nas, ali lahko na podlagi različnih virov pridemo do podobnih zaključkov o gibanju plač. V Tabeli 1 zato prikazujemo letne spremembe plač, kot jih prikazujejo različni viri.

Tabela 1: Letne stopnje rasti plač in sredstev za zaposlene po različnih definicijah (nominalno)

rast v %		Plače in prejemki (SNA)	Masa plač (APP)	Neto plače (SURs)	Bruto plače (SURs)
	1991	70.8	62.7	83.0	...
	1992	183.6	175.7	198.2	202.9
	1993	31.8	50.5	51.4	47.2
	1994	25.5	24.0	28.2	25.3
	1995	18.6	18.9	18.6	18.4
	1996	13.4	12.3	14.8	15.3
	1997	12.4	10.1	11.4	11.7
	1998	8.7	10.0	9.5	9.6
	1999	11.0	9.8	9.4	9.6
	2000	...	7.9	7.2	7.1
	poprečje 1991-2000	41.8	38.2	43.2	38.6

* podatki za leto 2000 so do avgusta.

Vir podatkov: SURs, APP, lastni izračuni

Kljub temu, da se posamezne definicije plač, ki jih obravnavamo, ne razlikujejo preveč, lahko v določenih letih opazimo precejšnje razlike v stopnjah rasti. Ob tem lahko ugotovimo, da ob primerjavi celotnega obdobja te razlike skoraj izginejo. V povprečju desetih let so namreč najhitreje rasle povprečne neto plače (43,2%), medtem ko kažejo podatki o rasti bruto plač (SURs) ter o rasti mase plač (APP) na podobno povprečno stopnjo rasti (38,6% oziroma 38,2%). Že samo te razlike opozarjajo, da je treba biti pri analizi in razlagi podatkov o plačah previden in se zavedati možnih odstopanj, ko primerjamo med sabo podatke iz različnih virov, kjer plače niso enako definirane.

* * *

V nadaljevanju prispevka bomo plače oziroma stroške obravnavali glede na njihovo vlogo na ponudbeni in na povpraševalni strani narodnega gospodarstva. Obravnava obeh strani je pomembna pri določanju vrste pritiskov, ki jih raven oziroma dinamika plač lahko povzroča. Tako lahko visoke plače ogrožajo konkurenčno sposobnost gospodarstva zaradi visokih stroškov, ki se posledično prenesejo v višje cene, na strani ponudbe. Na strani povpraševanja pa lahko plače delujejo inflacijsko, če v narodnem gospodarstvu ustvarjajo presežno povpraševanje po razpoložljivih dobrinah¹.

2. Ponudbena stran

Ponudbena stran analize temelji na analizi plač kot stroška dela. Producersko funkcijo narodnega gospodarstva sestavljajo produkcijski dejavniki, ki kot inputi vstopajo v proizvodnjo. Najpomembnejša produkcijska dejavnika sta delo in kapital. Podjetja morajo za uporabo produkcijskih dejavnikov plačevati nadomestila, ki s tem predstavljajo njihove stroške. Plače zasedajo relativno visok delež v celotnih stroških podjetij. Stroški dela, ki poleg stroškov plač vključujejo tudi prispevke za socialno varnost in druge stroške dela, so po podatkih iz bilanc uspeha med celotnimi odhodki gospodarskih družb v letu 1999 predstavljali 15,6% delež, kar je drugi največji strošek za stroški blaga, materiala in storitev (71,7%).

Komponente stroškov dela

Celotne stroške dela, ki jih plačujejo podjetja in katerih prejemniki so bodisi zaposleni ali pa državni proračun (oziroma v primeru dohodninskih akontacij tudi občinski proračuni), lahko zapišemo kot²:

$$\text{Stroški dela} = \text{bruto plače} + \text{drugi izdatki v zvezi z delom}^3 + \text{ostali davki}^4$$

Iz zapisa je razvidno, da sestavljajo stroške dela vsi izdatki, ki so vezani na vložek dela v proizvodnem procesu. Na višino le-teh vpliva več dejavnikov in sicer: višina neto plač, obseg zaposlenosti, tehnološka opremljenost dela (tj. razmerje med kapitalom in delom v produkcijski funkciji) in davčni sistem. Osnovna razmerja med navedenimi komponentami stroškov dela so predstavljena v spodnji tabeli.

Tabela 2: Komponente celotnih stroškov dela v obdobju 1994-2000

	1994	1995	1996	1997	1998	1999	2000*
Stroški dela (mio SIT)	1.056.604	1.243.030	1.421.638	1.581.312	1.734.999	1.946.788	1.421.805
Povpr. bruto plača (SIT)	94.634	112.021	129.151	144.249	158.047	173.194	186.304
Povpr. neto plača (SIT)	60.098	71.294	81.846	91.198	99.906	109.249	117.083
Bruto plača / Neto plača	1.57	1.57	1.58	1.58	1.58	1.59	1.58
Bruto plača / Stroški dela (%)	70.9	71.0	71.0	71.4	71.4	71.8	71.2
Povpr. drugi izdatki (SIT)	20.886	26.299	33.471	36.979	39.436	42.217	46.130
Dr. prejemki / Stroški dela (%)	15.5	16.5	18.3	18.2	17.7	17.3	17.9
Ostali davki (mio SIT)	143.821	155.332	152.369	164.963	188.554	211.777	154.476
Davki/Stroški dela (%)	13.6	12.5	10.7	10.4	10.9	10.9	10.9
Zaposlenost (povpr. leta)	658.488	655.328	650.428	651.226	652.481	670.971	681.578

*podatki za 8 mesecev

Vir podatkov: SURS, APP, MF, lastni izračuni

¹ Na tem mestu se ne bomo ukvarjali z možno substitucijo domačih s tujimi dobrinami, prav tako pa bomo zanemarili substitucijo plač z drugimi viri, iz katerih lahko prebivalstvo ustvarja povpraševanje, kot so druge oblike premoženja, posojila,

² Posamezne komponente stroškov dela so definirane v Prilogi.

³ »Drugi izdatki v zvezi z delom« so podatek APP, ki je v Prilogi definiran kot »drugi prejemki iz delovnega razmerja«.

⁴ Vključujejo davke na plačilno listo in delovno silo ter prispevke za socialno varnost, ki jih plačujejo delodajalci.

Tabela 2 vsebuje podatke iz treh različnih virov, ki zaradi neuskkljenih metodologij zajemanja niso popolnoma primerljivi. Skupni stroški dela, kot so prikazani v tabeli, tako zajemajo celotno narodno gospodarstvo in se zato razlikujejo od podatkov iz zaključnih računov gospodarskih družb, ki jih objavlja APP. Statistični podatki, ki jih zbira APP, namreč zaradi nepopolne primerljivosti ne vključujejo podatkov gospodarskih družb, ki poslujejo po kontnem načrtu za banke⁵.

Razmerje med bruto in neto plačami odraža davčno obremenjenost faktorja delo z vidika delojemalca, ki pa ni edini element obdavčitve. Zato v posebni vrstici obravnavamo tudi druge davke, ki pomenijo strošek dela za delodajalca. Kot je razvidno iz tabele se razmerje med bruto in neto plačami v opazovanem obdobju ni bistveno spreminjalo, znižala pa se je skupna davčna obremenitev delodajalcev. Na drugi strani se je razmerje med drugimi izdatki, ki izhajajo iz delovnega razmerja in celotnimi stroški, ki pove, kolikšen del izdatkov ni vključen v bruto plačo in ob tem predstavlja strošek dela za delodajalca, precej spremenilo. Drugi izdatki v povprečju prvih osmih mesecev leta 2000 predstavljajo približno 17,5% delež v celotnih stroških dela, njihov delež pa je hitro naraščal predvsem v letih 1995 in 1996.

Ob nominalnem povečevanju tako skupnih stroškov dela kot povprečnih bruto plač in povprečnih drugih izdatkov ter ob precejšnjem nihanju zaposlenosti, je vsak od naštetih dejavnikov prispeval različen delež h gibanju skupnih stroškov dela.

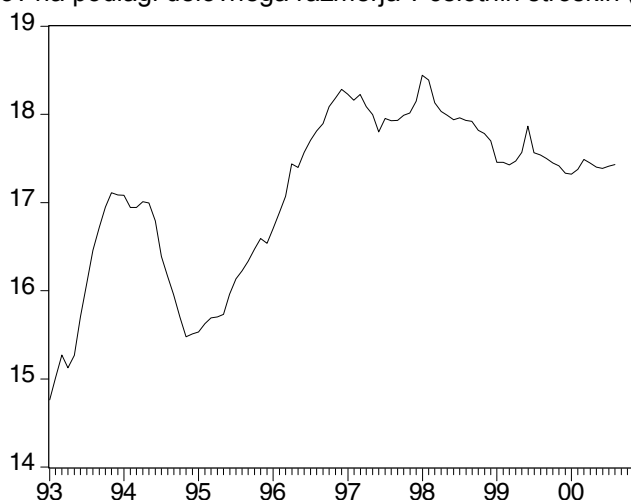
Tabela 3: Prispevek posameznih dejavnikov k spremembam celotnih stroškov dela*

	Povprečje									
	1993-2000	1993	1994	1995	1996	1997	1998	1999	2000	
Prispevek bruto plač	82.5	85.2	106.5	81.8	76.3	85.5	89.3	70.1	65.3	
Prispevek drugih izdatkov	20.6	29.9	11.5	27.5	34.8	21.3	13.4	5.4	21.1	
Prispevek zaposlenosti	-3.1	-15.1	-18	-9.3	-11.1	-6.8	-2.7	24.5	13.6	

*Povprečni prispevek posamezne komponente v določenem letu. Vsota prispevkov vseh treh dejavnikov v posameznem letu je vedno enaka 100.

Največji prispevek k spremembi celotnih stroškov dela so v opazovanem obdobju imele bruto plače (v povprečju 82,5%), medtem ko je povprečni prispevek zaposlenosti negativen (-3,1%). Prispevek drugih izdatkov se giblje med 5,4% v letu 1999 in 34,8% v letu 1996 in je najbolj volatilen. Njihov delež v celotnih stroških se je po relativno hitrem naraščanju v letih 1995-1996 (po uvedbi davka na posebne prejemke) ustalil in se trenutno giblje na ravni okrog 17,5%.

Slika 1: Delež drugih izdatkov na podlagi delovnega razmerja v celotnih stroških (d.s. 12)



Vir podatkov: APP, lastni izračuni

⁵ Banke in zavarovalnice, Slovenski odškodninski sklad, Kapitalska družba pokojninskega in invalidskega zavarovanja, Ekološko razvojni sklad RS, Sklad RS za razvoj malega gospodarstva, itd..

Od druge polovice leta 1998 naprej je opazen premik od negativnih k pozitivnim prispevkom zaposlenosti. Zaradi različnih prispevkov, ki jih imajo na gibanje celotnih stroškov dela njihove posamezne komponente, moramo biti nanje pozorni tudi pri razlagi dinamike mase plač.

Ob pregledu posameznih kategorij stroškov dela smo ugotovili:

- Stroški dela predstavljajo po podatkih bilanc uspeha približno 15% celotnih odhodkov gospodarskih družb. Med stroški dela predstavljajo največji delež bruto plače (nekaj več kot 70%).
- Največji delež sprememb stroškov dela lahko pojasnimo s spremembo bruto plač (v povprečju 82,5%), ki pa se od leta 1998 naprej znižuje in v letu 2000 znaša 65,3%.
- Povprečni prispevek zaposlenosti k spremembam stroškov dela je v celotnem obdobju negativen (-3,1%), od leta 1998 naprej pa hitro narašča in tako vpliva na dvig stroškov dela.
- Najbolj volatilna komponenta stroškov dela so drugi izdatki v zvezi z delom, katerih delež v celotnih stroških dela je v opazovanem obdobju najhitreje naraščal, po letu 1998 pa njihov delež spet upada.

Stroški dela, produktivnost in konkurenčnost

V nadaljevanju nas zanima, kakšna je »primerna« višina rasti plač. Da bi na to vprašanje lahko odgovorili, moramo plače primerjati z izbrano realno kategorijo, ki pove, v kolikšni meri je rast plač - stroškov - ekonomsko upravičena. V tem primeru rast realnih plač primerjamo z rastjo produktivnosti dela, oziroma preverjamo, kako se gibajo celotni stroški dejavnika delo v primerjavi s proizvoddom.

Produktivnost dela bomo za potrebe nadaljnje analize definirali kot:

$$\text{Pr oduktivnost} = \frac{\text{Output}}{\text{Zaposlenost}}, \text{ oziroma kot } \frac{Q}{L}.$$

pri čemer bodo kot output - odvisno od sektorja, ki ga bomo obravnavali - nastopali BDP, dodana vrednost in industrijska proizvodnja. Realne plače bodo v nadaljevanju vedno nastopale kot nominalne plače, deflacionirane z indeksom cen življenjskih potrebščin.

Mikroekonomska teorija, ki jo lahko posplošimo na narodno gospodarstvo, govori, da so podjetja, ki nastopajo v pogojih popolne konkurence, pripravljena svoje proizvode ponujati po ceni, ki je enaka ali višja od minimuma njegovih povprečnih variabilnih stroškov (AVC). Če predpostavimo, da v narodnem gospodarstvu nastopata proizvodna dejavnika kapital (K) in delo (L), in da je kapital v kratkem obdobju fiksni – variabilne stroške (VC) torej določata le cena (p_L) in količina dela – lahko funkcijo povprečnih variabilnih stroškov zapišemo kot:

$$AVC = \frac{VC}{Q} = \frac{p_L L}{Q} = \frac{p_L}{\frac{Q}{L}}$$

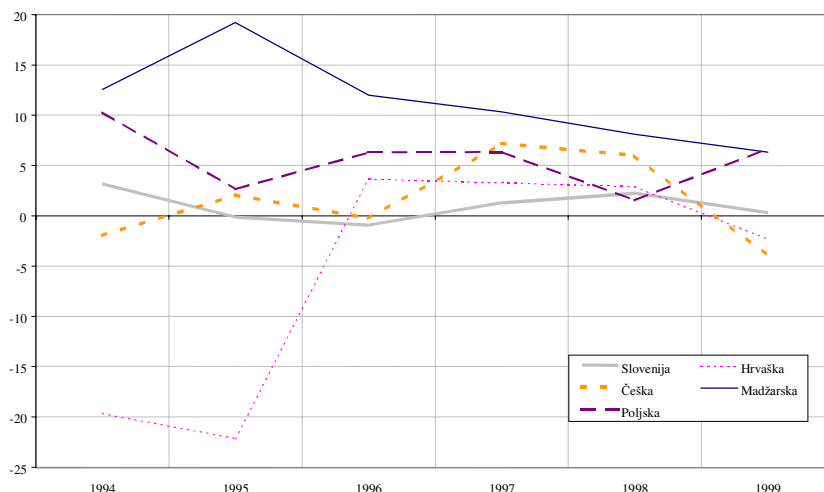
Povprečni variabilni stroški oziroma cene v narodnem gospodarstvu so torej odvisni od razmerja med ceno dela in povprečno produktivnostjo dela. To pomeni, da povprečni variabilni stroški naraščajo, če:

- raste cena dela ob enaki produktivnosti dela,
- pada produktivnost dela ob enaki ceni dela ali
- raste cena dela hitreje od produktivnosti dela.

Na zadnjem primeru temeljijo teorije stroškovne inflacije.

Ker nam razlika med rastjo produktivnosti in rastjo realnih plač v narodnem gospodarstvu pokaže, kakšen je vpliv plač na konkurenčnost, v naslednji sliki prikazujemo podatke o gibanju produktivnosti in plač v nekaterih srednjeevropskih državah, ki jih primerjamo s Slovenijo.

Slika 2: Razlika med rastjo produktivnosti in rastjo realnih bruto plač v posameznih državah v obdobju 1994-1999

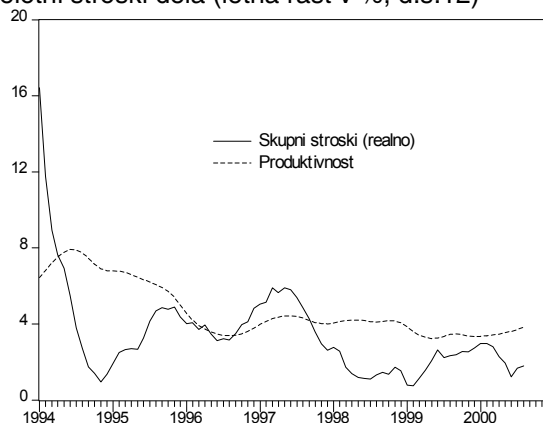


Iz slike je razvidno, da je v večini držav v opazovanem obdobju rast produktivnosti prehitela rast realnih plač. Zaradi izredno visoke rasti produktivnosti je konkurenčnost najbolj izboljševala Madžarska, saj je povprečna razlika med rastjo produktivnosti in rastjo realnih plač znašala 12,1 odstotne točke. Večjo razliko kot Slovenija (1,5 odstotne točke) sta zabeležili še Poljska (6,5 odstotne točke) in Češka (2,3 odstotne točke). Konkurenčnost Slovenije se je torej v primerjavi s temi državami relativno slabšala, izboljšala pa se je le v primerjavi s Hrvaško, kjer so realne plače rasle hitreje kot produktivnost (v povprečju 4,7 odstotne točke), v letih 1994 in 1995 pa so se povečevale po okrog 25% letno. V Sloveniji je rast plač prehitela rast produktivnosti v letih 1995 (0,1 odstotne točke) in 1996 (0,9 odstotne točke). Do znižanja rasti realnih plač (glej Tabelo 1 v Prilogi) je v primerjanih državah prišlo le izjemoma in je bilo povezano s krizami oziroma z restriktivnimi ukrepi dohodkovne politike v okviru stabilizacijskih programov. Pri tem izstopa znižanje realnih bruto plač na Madžarskem v letih 1995 in 1996, skupaj za več kot desetino. Do znižanja realne plače je prišlo tudi na Češkem po krizi v letu 1998 (za 1,3%).

Rast realnih bruto plač zaostaja v primerjanih državah za produktivnostjo dela tudi v letošnji prvi polovici leta. V tem obdobju je bila rast produktivnosti povsod visoka, rast realnih plač pa se (še) ni bistveno spremenila od povprečno zabeležene v predhodnih letih. Še najnižja je bila v prvi polovici leta rast realnih plač v Sloveniji (0,4%), v drugih državah pa je znašala med 2,3% (Češka) in 4,4% (Hrvaška). Pričakujemo, da bo letos rast realnih plač zaostala za rastjo produktivnosti.

Ker s podatki o celotnih stroških dela razpolagamo le za Slovenijo, si oglejmo še primerjavo med gibanjem realnih skupnih stroškov dela in produktivnosti.

Slika 3: Produktivnost in celotni stroški dela (letna rast v %; d.s.12)



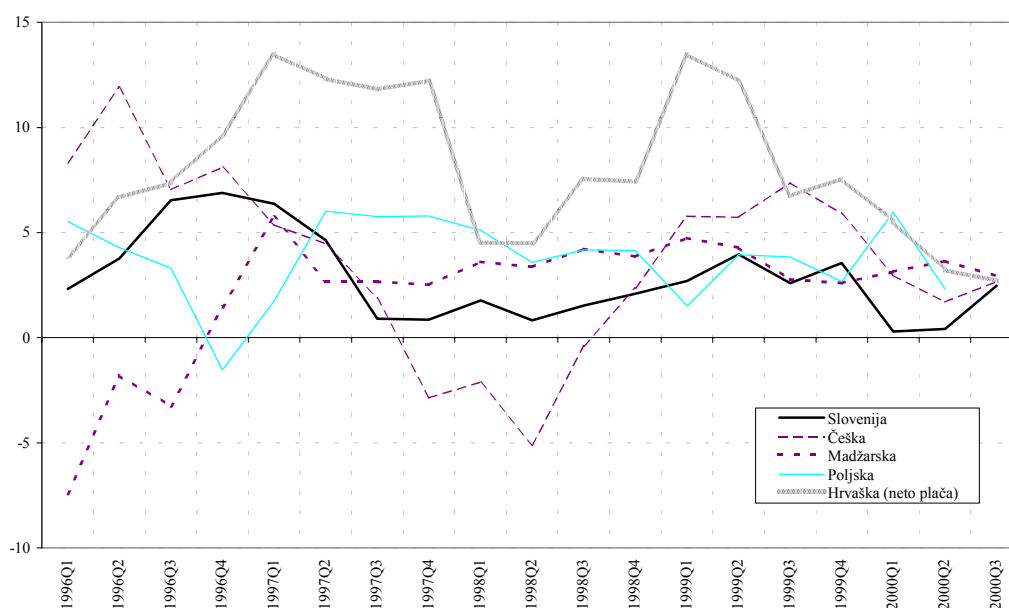
Vir podatkov: SURS, APP, lastni izračuni

Rast celotnih stroškov dela je prehitela rast produktivnosti v prvi polovici leta 1994 ter v obdobju od sredine leta 1995 do konca leta 1997. Od leta 1997 naprej rast skupnih stroškov dela zaostaja za rastjo produktivnosti dela. Stroški dela tako niso dejavnik, ki bi prispeval k slabšanju konkurenčnosti in pritiskal na inflacijo, vendar pa mednarodna primerjava, ki sledi v nadaljevanju, kaže, da sta najpomembnejša dejavnika, ki slabšata konkurenčnost Slovenije v primerjavi s tranzicijskimi državami visoka raven plač in njihova visoka davčna obremenjenost.

* * *

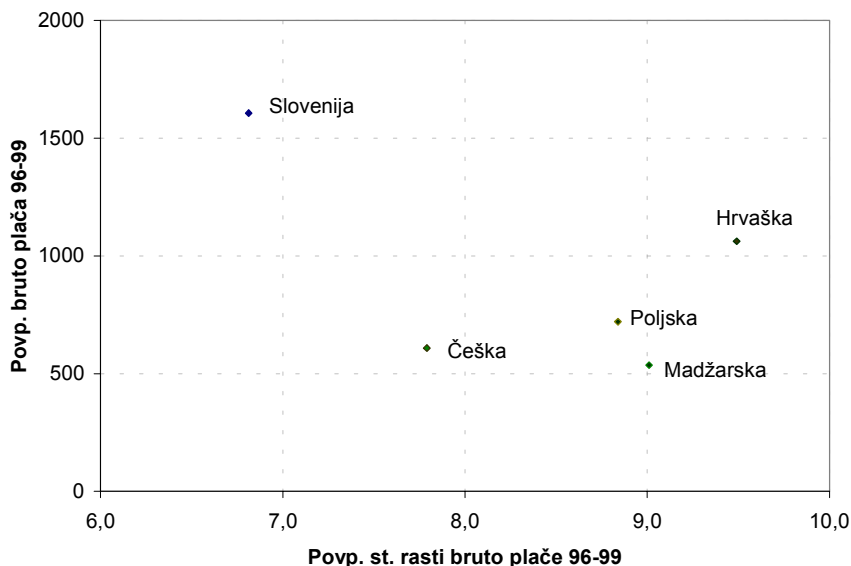
V tem delu bomo primerjali Slovenijo z nekaterimi državami CEFTA (Češko, Madžarsko, Poljsko) in s Hrvaško na področju dinamike plač, njihove ravni in davčne obremenitve. Najprej prikazujemo gibanje realnih plač, nato pa prikažemo ravni plač ter primerjamo bruto in neto plače v izbranih državah. V tem delu primerjamo še gibanje stroškov dela na enoto proizvoda v nekaterih državah.

Slika 4: Gibanje realnih bruto plač (deflator je CPI) v izbranih državah od leta 1996 (stopnje rasti v %)



Iz gornje slike je razvidno, da je bila dinamika gibanja realnih bruto plač v posameznih državah precej podobna. Z visoko stopnjo rasti je v opazovanem obdobju izstopala Hrvaška. Stopnja rasti plač v Sloveniji je bila v celotnem - in še posebej zadnjem - obdobju med najbolj stabilnimi in hkrati tudi med najnižjimi. Kljub temu pa raven povprečnih plač v Sloveniji še vedno za skoraj 50% presega raven povprečne plače na Hrvaškem, ki je po ravni plač na drugem mestu med primerjanimi gospodarstvi, razlike v primerjavi z ostalimi državami pa so še večje.

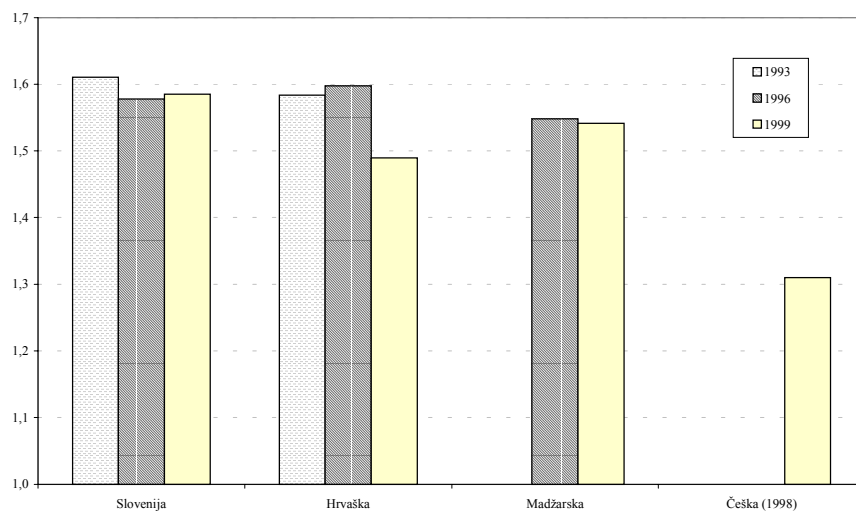
Slika 5: Povprečna bruto plača v DEM in stopnja rasti povprečne bruto plače v obdobju 1996-1999



Kot smo že omenili, je pomemben element konkurenčnosti tudi obremenjenost plač s prispevki. Pri tem sta važna dva elementa. Najprej gre za absolutno višino obremenjenosti plač, ki je lahko po državah precej različna. Visoka obremenjenost plač kaže na možnost ekonomske politike, da z znižanjem le-te poveča konkurenčnost domačega gospodarstva. V mednarodni primerjavi pa je pomemben še drugi vidik. Zniževanje obremenjenosti plač prispeva k povečanju konkurenčnosti na mednarodnih trgih le v primeru, če se obremenjenost relativno gledano (se pravi glede na konkurentke) zmanjša.

Celotna davčna obremenjenost v Sloveniji se je v opazovanem obdobju zmanjševala. Precej bolj kot davčna obremenitev delojemalcev (ta v letu 2000 znaša 22,1%), se je v Sloveniji nižala davčna obremenitev delodajalcev (v letu 2000 znaša 16,4%, do januarja 1996 pa je presegala davčno obremenjenost delojemalcev). Zadnja večja sprememba na področju davčne obremenitve dela je bila opravljena v juliju 1996, ko so se socialne dajatve delodajalcev znižale za 4 odstotne točke (na 16,4%) zaradi zmanjšanja stopnje dajatev za pokojninsko in invalidsko zavarovanje, ki ga plačujejo delodajalci. Zaradi primanjkljaja, ki je nastal kot posledica tega znižanja, je bil uveden davek na izplačane plače, ki je progresiven in čigar davčna lestvica je bila nazadnje spremenjena leta 1997 (glej Prilogo).

Slika 6: Razmerje med bruto in neto plačo v posameznih državah*



*podrobneje so razmerja prikazana v Tabeli 4 v Prilogi

Med prikazanimi državami je obremenjenost plač v zadnjih nekaj letih največja v Sloveniji, bruto plače pa od vključno leta 1996 presegajo neto plače za okrog 58%. Od leta 1996 je obremenjenost porasla za 0,5 odstotne točke, kar je predvsem posledica prehajanja v višje plačilne razrede (o tem bomo podrobneje govorili v poglavju o povpraševalni vlogi plač). V preteklosti so bile le plače na Hrvaškem v letih 1994 do 1996 bolj obremenjene od slovenskih, v naslednjih letih pa se je tam obremenjenost le zniževala in je bila lani za približno 10 odstotnih točk nižja kot v Sloveniji. Nižja je prav tako tudi na Madžarskem, kjer pa se je lani glede na predhodno leto povečala za 2,7%. Za primerjavo navajamo še podatek za Češko, ki ga imamo le za leto 1998. V tem letu je češka povprečna bruto plača presegala neto plačo le za 31%. Tako je bila obremenitev češkega gospodarstva vsaj za 40% nižja kot drugje.

Z analizo povezave med stroški dela in produktivnostjo smo pokazali:

- Pri vplivu plač na konkurenčnost narodnega gospodarstva moramo gibanje realnih plač primerjati z gibanjem produktivnosti.
- Primerjava gibanja realnih bruto plač in produktivnosti med državami konkurentkami je pokazala, da je se je relativna konkurenčnost Slovenije, kljub zaostajanju plač za rastjo produktivnosti, slabšala.
- Raven plač je v Sloveniji najvišja, medtem ko je stopnja rasti plač med najbolj stabilnimi in hkrati med najnižjimi.
- Obremenjenost plač v nekaj zadnjih letih je med primerljivimi srednjeevropskimi državami najvišja v Sloveniji.

* * *

V stroških dela na enoto proizvoda, katerih gibanje primerjamo ob koncu tega dela analize, sta poleg gibanja plač zajeti še gibanje gospodarske aktivnosti in zaposlenosti, kar za obravnavane države prikazujemo v prilogi. V spodnji tabeli je tako prikazano le gibanje stroškov dela na enoto proizvoda za tiste države, za katere je bilo mogoče pridobiti podatke. Za primerjavo je naveden še podatek za EU(15)⁶ in posebej za Nemčijo, kot najpomembnejšo partnerico obravnavanih držav. V zadnjem stolpcu prikazujemo tudi, glede na pomen države za Slovenijo, ponderirano gibanje stroškov dela na enoto proizvoda.

Tabela 4: Stroški dela na enoto proizvoda (preračunani v SIT, letna sprememba v %, celotna ekonomija).

	Slovenija	Ceška	Madžarska	Poljska	EU(15)	Nemčija	konkurenti *
1993	55,1				29,5	35,9	
1994	18,5				15,3	16,2	
1995	14,1	10,2	-22,2	10,6	2,3	6,1	2,2
1996	12,9	26,2	10,6	26,5	13,1	9,4	14,4
1997	8,8	10,5	23,9	12,6	7,9	1,3	5,1
1998	5,7	10,8	4,4	8,0	4,5	1,9	2,4
1999	4,8	7,2	7,7	2,0	6,0	5,6	5,9
2000	6,4	10,7	12,5	14,6	6,7	4,7	6,1

* V izračunu upoštevamo gibanje stroškov dela na enoto proizvoda za celotno ekonomijo v nekaterih državah EU (poleg Nemčije še v Italiji, Franciji, Avstriji) in v nekaterih državah CEFTA (Češka, Madžarska, Poljska). Uteži izhajajo iz podatkov o deležu slovenskega izvoza blaga v te države v letu 1999.

Podatki za leto 2000 so napovedi, razen za Slovenijo, kjer je podana stopnja medletne rasti v prvih osmih mesecih leta.

Stroški dela na enoto proizvoda so v obdobju po letu 1995 v vseh obravnavanih državah rasli hitreje kot v Nemčiji oz. v EU(15), pri čemer slovenski stroški dela na enoto proizvoda najmanj izstopajo in še posebej po letu 1996 rastejo precej podobno kot v EU(15), a hitreje kot v Nemčiji. Hitrejšo rast od povprečne izkazujejo v celotnem obdobju zlasti na Češkem in na Poljskem.

Ugotovimo lahko, da v Sloveniji v zadnjih letih stroški dela na enoto proizvoda v povprečju ne prehitevajo rasti pri konkurentkah. Pri tem pa je potrebno upoštevati, da predstavljajo stroški dela v predelovalnih dejavnostih le manjši del celotnih stroškov produkcije.

Stroški dela in produktivnost v posameznih sektorjih slovenskega gospodarstva

Da bi lahko natančneje določili pritisk plač na konkurenčnost gospodarstva, bomo v nadaljevanju razlike v plačah in produktivnosti med menjalnim in nemenjalnim sektorjem analizirali še nekoliko bolj podrobno⁷. Osnovne podatke in razmerja med plačami obeh sektorjev prikazujemo v Tabeli 5.

⁶ Podrobnejši podatki o stroških dela v EU (11), kot so objavljeni v Biltenu ECB, se nahajajo v Prilogi.

⁷ Kot menjalni sektor bomo definirali dejavnosti, ki proizvajajo blago (A,B,C,D), kot nemenjalni sektor pa dejavnosti, katerih osnovni namen je proizvodnja storitev (vsi preostali sektorji – E do O). Znotraj menjalnega sektorja bomo posebej obravnavali še predelovalne dejavnosti (D), ki so najbolj izpostavljene tuji konkurenci, njihova dodana vrednost pa predstavlja približno 30% delež v dodani vrednosti celotnega gospodarstva in 85% dodane vrednosti menjalnega sektorja, kot smo ga definirali za potrebe naše analize. Kot značilnega predstavnika nemenjalnega sektorja bomo obravnavali javni sektor (L,M,N), ki v dodano vrednost celotnega gospodarstva prispeva nekaj več kot 15%, k dodani vrednosti nemenjalnega sektorja pa približno 25%.

Tabela 5: Bruto plače v SIT in njihova razmerja v menjalnem in nemenjalnem sektorju

	1993	1994	1995	1996	1997	1998	1999	2000*
Menjalni sektor	64440	81278	94773	108167	121016	134091	146257	158712
Nemenjalni sektor	84548	104973	124347	143236	158486	172454	189082	202026
Nemenjalni / Menjalni	1.31	1.29	1.31	1.32	1.31	1.29	1.29	1.27
Menjalni / Skupaj	0.85	0.86	0.85	0.84	0.84	0.85	0.84	0.85
Nemenjalni / Skupaj	1.12	1.11	1.11	1.11	1.10	1.09	1.09	1.08
Pred.dej. / Skupaj	0.85	0.87	0.86	0.85	0.85	0.86	0.86	0.86
Javni / Skupaj	1.20	1.14	1.18	1.20	1.21	1.19	1.20	1.21

*podatki za prvih 8 mesecev

Vir podatkov: SURS, lastni izračuni

Raven bruto plač v nemenjalnem sektorju presega raven plač v menjalnem sektorju za nekaj manj kot 30%, povprečna plača v predelovalnih dejavnostih pa za skupno povprečno plačo zaostaja za približno 15%. Iz tabele je očitno, da se je v opazovanem obdobju za štiri odstotne točke zmanjšalo razmerje med plačami v nemenjalnem in menjalnem sektorju in za prav toliko tudi razmerje med plačami v nemenjalnim sektorjem in skupnimi povprečnimi plačami, ob tem pa so razmerja med plačami v predelovalnih dejavnostih in v javnem sektorju ter skupnimi povprečnimi plačami ostala domala nespremenjena.

Tabela 6: Rast bruto plač v posameznih sektorjih (letne stopnje rasti v %)

	1995	1996	1997	1998	1999	2000*
Bruto plače skupaj	18.7	15.1	11.8	9.6	9.5	9.9
Bruto plače menjalni sektor	16.9	14.1	11.9	10.9	9.0	11.1
Bruto plače predelovalne dejavnost	17.5	14.2	11.7	10.8	9.4	10.6
Bruto plače nemenjalni sektor	18.9	15.2	10.8	8.8	9.6	9.0
Bruto plače zasebni nemenjalni sektor	15.5	13.4	8.4	9.3	8.8	8.5
Bruto plače javni sektor	22.8	17.1	13.4	7.8	10.1	9.9

* podatek za povprečje prvih 8 mesecev

Vir podatkov: SURS, lastni izračuni

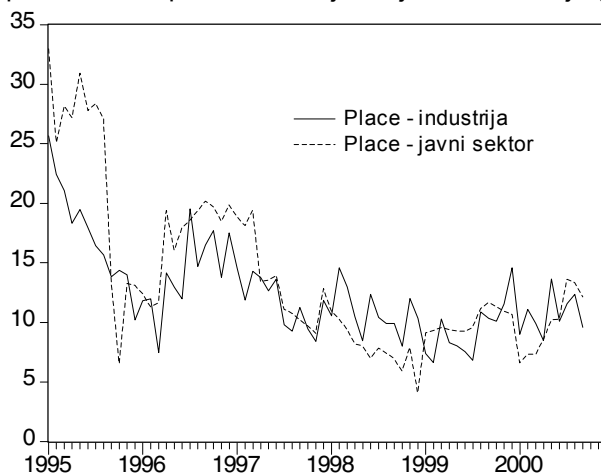
Po precej hitrejši rasti plač v nemenjalnem (in še posebej javnem) sektorju v letih 1995 in 1996 od rasti plač v menjalnem sektorju, je rast plač v menjalnem in v nemenjalnem sektorju postala precej bolj usklajena. Iz tabele je razvidno, da je rast plač v nemenjalnem sektorju v omenjenih letih poganjala predvsem rast plač v javnem sektorju, medtem ko so plače v t.i. zasebnem delu nemenjalnega sektorja rasle precej bolj umirjeno⁸. Plače v menjalnem sektorju so po letu 1996 pričele celo prehitevati plače v nemenjalnem sektorju.

To je razvidno tudi iz Slike 7, na kateri so v zadnjih treh letih še posebej vidni visoki skoki plač v industriji ob zaključku leta, ko se delijo plače na podlagi poslovnih izidov oziroma trinajste plače⁹. Prav ti skoki povzročajo, da - v nasprotju s splošnim prepričanjem - rast povprečnih plač v menjalnem sektorju precej prehiteva rast povprečnih plač v nemenjalnem sektorju. Povprečna letna stopnja rasti plač v obdobju 1995-2000 je bila namreč 12,4% v menjalnem in 12,2% v nemenjalnem sektorju (v obdobju 1993-2000 pa 18,9% v menjalnem in 19,4% v nemenjalnem sektorju). Iz Tabele 7 in spodnje slike lahko razberemo, da so obdobja, ko rast plač v menjalnem sektorju prehiteva rast plač v nemenjalnem sektorju precej pogosta.

⁸ Zasebni nemenjalni sektor so vse dejavnosti, ki so zastopane v naši definiciji nemenjalnega sektorja brez javnega sektorja.

⁹ Gospodarske družbe so neto dobiček izkazale v letih 1998 (36,5 mlrd SIT) in 1999 (119,5 mlrd SIT).

Slika 7: Medletna rast povprečnih bruto plač v industriji in v javnem sektorju (nominalno;%)



Vir podatkov: SURS, lastni izračuni

Da bi lahko določili vpliv plač na konkurenčnost, bomo v nadaljevanju rast realnih plač v posameznih sektorjih spet primerjali s produktivnostjo.

Tabela 7: Rast realnih plač in produktivnosti po sektorjih (letne stopnje rasti; v %)

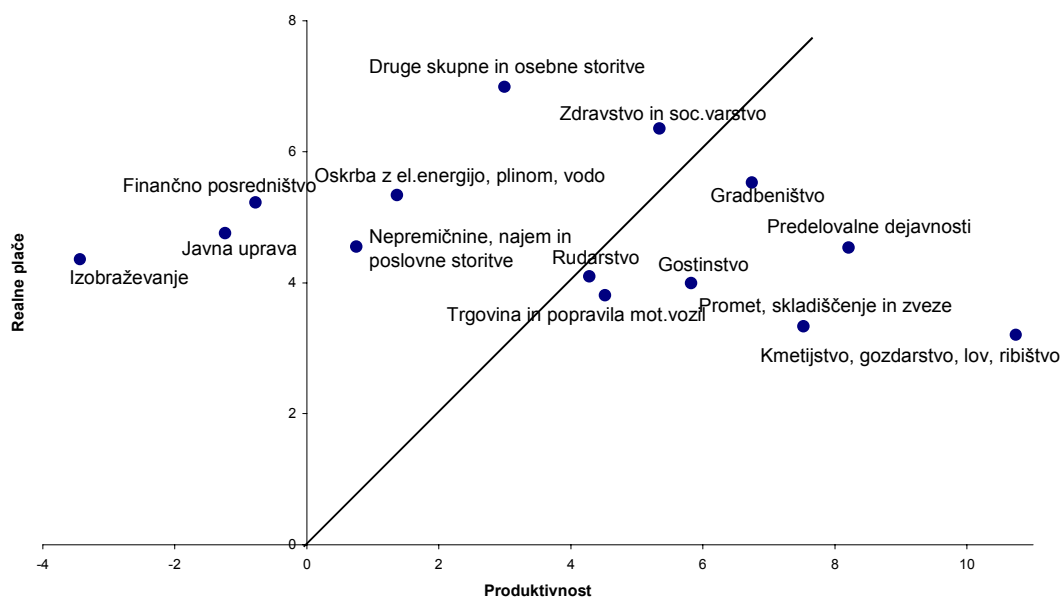
	1993	1994	1995	1996	1997	1998	1999	2000	Povprečje 1993-2000
Bruto plače									
Menjalni sektor	10.9	4.4	2.8	3.9	3.3	2.7	2.7	2.2	4.1
Industrija	11.6	5.1	3.3	3.9	3.1	2.7	3.0	1.7	4.3
Nemenjalni sektor	16.1	2.6	4.6	4.8	2.2	0.8	3.3	0.2	4.3
Javni sektor	16.9	-1.4	8.0	6.6	4.7	-0.1	3.7	1.1	4.9
Produktivnost									
Menjalni sektor	6.8	11.9	9.0	7.5	8.5	5.7	5.5	7.8	7.8
Industrija	6.3	10.9	8.6	9.1	9.8	5.6	6.7	5.9	7.9
Nemenjalni sektor	4.2	6.2	3.2	3.8	-1.2	2.7	-0.2	-0.2	2.3
Javni sektor	-3.8	-0.4	0.5	1.1	2.9	2.3	-0.4	1.0	0.4

Vir: SURS, lastni izračuni

Iz gornje tabele je razvidno, da so v zadnjih nekaj letih obstajale precejšnje razlike med rastjo plač in produktivnosti v obravnavanih sektorjih. Plače so v menjalnem sektorju rasle hitreje od produktivnosti le v letu 1993, medtem ko so se v nemenjalnem sektorju izmenjavala obdobja, ko je produktivnost prehitevala plače in obratno. Produktivnost je v povprečju v menjalnem sektorju rasla precej hitreje kot v nemenjalnem sektorju (7,8% oziroma 2,3%), ob tem pa je bila rast realnih plač v obeh sektorjih precej podobna (4,1% v menjalnem in 4,3% v nemenjalnem sektorju). Rast plač v menjalnem sektorju je v povprečju zaostajala za rastjo produktivnosti za 3,7 odstotne točke, medtem ko je rast plač v nemenjalnem sektorju v povprečju prehitevala rast produktivnosti za 2 odstotni točki.

Še bolj natančen vpogled v razmerje med rastjo realnih plač in produktivnosti dobimo, če primerjamo oba agregata v vseh sektorjih.

Slika 8: Razsevni diagram sektorske porazdelitve plač in produktivnosti (povprečne vrednosti stopenj rasti za obdobje 1993-1999)*



* Rast produktivnosti je izračunana na podlagi podatkov o dodani vrednosti

Vir podatkov: SURS, lastni izračuni

Gornja slika kaže, da so v treh dejavnostih nemenjalnega sektorja, od katerih smo dve uvrstili v javni sektor (javna uprava in izobraževanje), realne plače naraščale ob padanju produktivnosti. Položaj posamezne dejavnosti v sliki glede na črto pod kotom 45° pove, ali je bila v opazovanem obdobju rast plač upravičena glede na rast produktivnosti. Ugotovimo lahko, da je produktivnost rasla hitreje od plač v rudarstvu, trgovini, gostinstvu, gradbeništvu, prometu, predelovalnih dejavnostih in v kmetijstvu. Med temi dejavnostmi se nahajajo vse tiste, ki smo jih uvrstili v menjalni sektor. Hitreje od produktivnosti so plače rasle le v dejavnostih nemenjalnega sektorja¹⁰. S tem lahko potrdimo tezo, da so k slabšanju konkurenčnosti, merjeno prek bruto plač, največ prispevale dejavnosti nemenjalnega sektorja in pri tem še posebej dejavnosti javnega sektorja.

Če primerjamo gibanje plač in produktivnosti v posameznih sektorjih gospodarstva, lahko ugotovimo:

- Raven bruto plač v nemenjalnem sektorju presega raven plač v menjalnem sektorju za približno 30%.
- Razmerje med plačami v menjalnem in nemenjalnem sektorju se je v opazovanem obdobju izboljševalo v korist menjalnega sektorja,
- Dinamika plač znotraj posameznega leta se med obema sektorjema zelo razlikuje – do večjih skokov plač v menjalnem sektorju prihaja predvsem ob koncu leta, medtem ko se plače v javnem sektorju višajo predvsem kot rezultat pogajanj o plačah,
- Rast plač je prehitevala rast produktivnosti le v dejavnostih nemenjalnega sektorja, zato lahko rečemo, da je ta sektor najbolj prispeval k slabšanju konkurenčnosti gospodarstva z vidika plač.

* * *

Ker stroški dela predstavljajo pomemben delež v strukturi odhodkov gospodarskih družb, smo skušali z analizo plač in ostalih komponent stroškov dela na ponudbeni strani ugotoviti, kako stroški dela vplivajo na konkurenčnost gospodarstva in ali zaradi njihovih sprememb prihaja do inflacijskih pritiskov. Ugotovili smo, da od leta 1998 naprej rast realnih stroškov dela zaostaja za rastjo produktivnosti, kar po teorijah

¹⁰ Ob tem moramo dodati, da je kakovost izračuna dodane vrednosti predvsem v dejavnostih javnega sektorja in v finančnem sektorju zaradi pomanjkanja ustreznih virov, precej vprašljiva.

stroškovne inflacije pomeni odsotnost inflacijskih pritiskov s strani stroškov dela. V primerjavi z nekaterimi tranzicijskimi državami je raven plač v Sloveniji najvišja, njihova dinamika pa je najpočasnejša in hkrati najbolj stabilna. Kljub temu pa lahko na podlagi primerjave rasti stroškov dela na enoto proizvoda rečemo, da je konkurenčnost Slovenije v primerjavi s celotno skupino konkurentk nespremenjena. Najpomembnejša dejavnika, ki vplivata na slabšanje konkurenčnosti sta relativno visoka raven plač in visoka stopnja njihove davčne obremenitve. Ugotovili smo tudi, da rastejo plače v menjalnem in nemenjalnem sektorju v zadnjem obdobju precej usklajeno, da pa je razmerje med rastjo plač in produktivnosti v celotnem obdobju precej bolj ugodno v menjalnem sektorju. Analizo ponudbene strani lahko sklenemo z ugotovitvijo, da stroški dela ne predstavljajo inflacijskih pritiskov in da se konkurenčnost Slovenije zaradi njihove dinamike slabša le v primerjavi z izbranimi državami, ne pa tudi v primerjavi s celotno skupino konkurentk.

3. Stran povpraševanja

Analiza plač na strani povpraševanja temelji na plačah kot viru dohodka in s tem elementu kupne moči. Plače namreč predstavljajo glavni vir dohodka in so poleg posojil in premoženjskih postavk gospodinjstev dejavnik domačega povpraševanja prebivalstva ter hkrati pomembna determinanta uvoznega povpraševanja. Za potrebe analize razpoložljivega dohodka in njegovega vpliva na povpraševanje bi morali zajeti širok krog dejavnikov (plače, posojila, varčevanje, stanje posameznih premoženjskih postavk prebivalstva – vrednostni papirji, nepremičnine, ipd.). V nadaljevanju bomo obravnavali povezavo med celotnimi prejemki prebivalstva in povpraševanjem.

Statistično evidentirane prejemke prebivalstva, ki vplivajo na povpraševanje, lahko zapišemo kot¹¹:

$$\text{Celotni prejemki} = \text{masa neto plač} + \text{ostali prejemki} + \text{socialni prejemki}$$

Gibanje potencialnih povpraševalnih pritiskov s strani plač lahko ugotovimo s primerjavo deleža prejemkov v BDP. V opazovanem obdobju je delež skupnih prejemkov prebivalstva predvsem zaradi hitre rasti socialnih prejemkov porasel za tri odstotne točke. Pri tem je delež plač v BDP padel s 27,1% na 21,7%, delež socialnih prejemkov pa je porasel z 11,8% na 17,2%. Opisano gibanje plač tako ni spodbujalo presežnega domačega povpraševanja v gospodarstvu, na drugi strani ne moremo enako trditi za socialne prejemke, saj so ti običajno namenjeni slojem prebivalstva, ki imajo višjo mejno nagnjenost k trošenju.

Tabela 8: Prejemki prebivalstva (deleži v % BDP)

% BDP	Prejemki prebivalstva	Masa neto plač	Masa ostalih prejemkov	Socialni prejemki
1990	45.3	27.1	6.5	11.8
1991	45.2	24.8	8.2	12.1
1992	45.3	23.5	8.8	13.0
1993	50.9	25.0	10.5	15.4
1994	48.3	24.0	8.9	15.4
1995	48.0	23.8	9.3	14.9
1996	50.0	23.3	10.2	16.5
1997	49.5	22.5	9.9	17.0
1998	48.6	22.1	9.5	17.0
1999	48.3	21.7	9.4	17.2

Vir podatkov: SURS, lastni izračuni

Osnovna razmerja in podatki o posameznih kategorijah prejemkov prebivalstva so predstavljena še v naslednji tabeli.

¹¹ Vse definicije posameznih komponent se nahajajo v Prilogi.

Tabela 9: Komponente celotnih prejemkov prebivalstva (v mio SIT)

	1994	1995	1996	1997	1998	1999	2000*
Celotni prejemki	74.616	88.871	106.415	119.826	131.756	146.522	161.012
Neto plače	37.124	44.14	49.576	54.573	60.031	65.906	71.473
Ostali prejemki	13.754	17.236	21.775	24.086	25.738	28.342	31.464
Socialni prejemki	23.738	27.494	35.064	41.168	45.988	52.275	57.833
Neto plače / Celotni prej. (%)	49.9	49.8	46.7	45.7	45.7	45.1	44.3
Ostali prej. / Celotni prej. (%)	18.3	19.2	20.3	19.9	19.4	19.2	19.7
Socialni prej. / Celotni prej. (%)	31.8	31.0	33.0	34.4	34.9	35.7	36.0

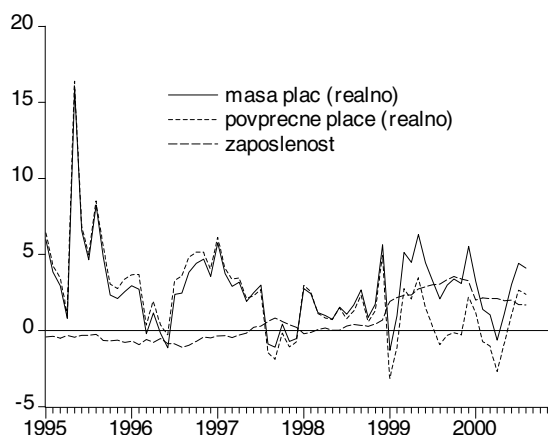
*podatki za prvih 8 mesecev

Vir podatkov: APP, lastni izračuni

V opazovanem obdobju so celotni prejemki rasli v povprečju po 15,5% letno, najhitreje med posameznimi komponentami prejemkov so rasli socialni prejemki (18,7%), najpočasneje pa neto plače (13,9%). V celotni masi prejemkov so vseskozi naraščali socialni prejemki, njihov delež pa se je spremenil za štiri odstotne točke – predvsem na račun zmanjševanja deleža mase neto plač, ki pa še vedno predstavlja največji delež v celotnih prejemkih – okoli 45%.

Pri analizi možnih posledic prejemkov na povpraševanje moramo upoštevati, da se masa plač povečuje tako ob višanju povprečnih plač kot ob rasti zaposlenosti, zato je treba ob njenih spremembah identificirati prave razloge zanje. Tako so v letu 1995 in deloma v letu 1996 povprečne plače rasle hitreje od mase plač zaradi zmanjševanja zaposlenosti. Od začetka leta 1999 naprej je rast zaposlenosti pričela skoraj redno prehitovati rast realnih povprečnih plač, zaradi česar je v primerjavi s poprejšnjim umirjanjem dinamike rasti mase plač do konca leta 1999, ko se je ob stagnaciji zaposlenosti zniževala tudi rast povprečnih plač, le-ta porasla.

Slika 9: Komponente mase plač (letne stopnje rasti v %)*



* V letu 1999 je prišlo v statistiki zaposlenosti do metodoloških sprememb pri zajemanju brezposelnih oseb, ki so se vključile v javna dela. Zato je potrebno določen del porasta zaposlenosti v letu 1999 (rast zaposlenosti bi se znižala za približno eno odstotno točko) pripisati izbrisu zaposlenih preko javnih del iz registra brezposelnih in prištevanju k zaposlenim osebam.

Vir podatkov: SURS, lastni izračuni

Distribucija plač

Pri preučevanju vpliva plač na povpraševanje nista pomembni le višina in dinamika rasti prejemkov temveč tudi struktura oziroma distribucija plač. O tem govori t.i. Kaldorjev izrek, ki pravi, da je mejna nagnjenost k trošenju višja pri posameznikih z nižjimi prihodki in da je tako mejna nagnjenost k varčevanju višja pri posameznikih z višjimi prihodki.

Trošenje prebivalstva (C) je odvisno od višine prihodkov (Y) in od mejne nagnjenosti k trošenju (c):

$$C = a + c * Y,$$

pri čemer je a konstanta in vsebuje tisti del trošenja, ki pokriva nujne življenjske potrebščine. Gornjo enačbo lahko zapišemo tudi kot

$$\frac{C}{Y} = \frac{a}{Y} + c$$

Ker lahko predpostavimo, da morajo posamezniki z nižjimi prihodki pridobiti iste nujne življenjske potrebščine kot posamezniki z višjimi prihodki, lahko rečemo, da je prvi člen na desni strani enačbe večji v primeru posameznikov z nižjimi prihodki. Zato jim za »ostalo« trošenje preostane manjši del razpoložljivega dohodka. Ker se želijo posamezniki iz nižjih plačilnih razredov pri trošenju čimbolj približati potrošnim navadam posameznikov iz višjih plačilnih razredov (izenačitev potrošnje – C) in ker je delež potrošnje v dohodku (C/Y) večji, mora biti njihova mejna nagnjenost k trošenju višja kot pri posameznikih iz višjih plačilnih razredov.

Če se torej povečujejo predvsem plače (oziroma prejemki) v višjih plačilnih razredih, kjer je mejna nagnjenost k varčevanju relativno visoka in mejna nagnjenost k trošenju relativno nizka, je učinek na povpraševanje precej manjši kot v primeru povečevanja plač v nižjih plačilnih razredih, kjer je mejna nagnjenost k varčevanju nižja. Zato se v primeru zviševanja plač v višjih plačilnih razredih znižujejo inflacijsko pogojeni pritiski s strani povpraševanja. To gotovo velja na kratek oziroma srednji rok, ko ostajajo mejne nagnjenosti k varčevanju nespremenjene.

Razloge za spremembe v distribuciji plač lahko iščemo na ponudbeni in na povpraševalni strani trga dela ter v njegovi institucionalni ureditvi. Na ponudbeni strani prevladujejo dejavniki kot je sprememba v številu razpoložljive delovne sile z določeno izobrazbo, hkrati pa lahko prihaja tudi do sprememb v kakovosti dela obstoječih zaposlenih. Med dejavniki povpraševanja, ki na trgu dela delujejo v smeri povečevanja razlik med plačilnimi razredi, so najpomembnejši povpraševanje po proizvodih, ki zahtevajo višjo stopnjo predelave in tehnološke spremembe v proizvodnem procesu, ki zahtevajo višjo izobrazbo zaposlenih. Na daljši rok na spremembe v razmerjih med plačilnimi razredi vpliva tudi institucionalna ureditev, kar lahko razumemo kot različen pomen sindikatov v določenih časovnih obdobjih. Zmanjšana vloga sindikatov lahko povzroči na primer zniževanje t.i. »sindikalne premije«, torej dela plače, ki ga sindikat iztrži v pogajanjih z delodajalci zaradi svoje pogajalske moči.

SURS dvakrat letno objavlja podatke o distribuciji plač (marec, september) s približno polletnim zamikom objave. Plačilni razredi so oblikovani tako, da je v najnižjem vsebovana zakonsko določena minimalna plača, razponi ostalih razredov (20) pa so določeni tako, da razporeditev zaposlenih čimbolj ustreza normalni razporeditvi. Ker so razredi in njihovi razponi načeloma enaki le v istem koledarskem letu, neposredna primerjava za daljše obdobje ni mogoča. V spodnji tabeli bomo tako najprej prikazali porazdelitev plač v plačilne razrede iz zadnje analize (marec, 2000).

Tabela 10: Struktura zaposlenih po velikosti bruto plače v marcu 2000

struktura bruto plač v %	marec 2000		
	Skupaj	Predelovalne dejavnosti	Javni sektor
do 100.000 SIT	16.2	22.6	7.6
100.001-150.000	32.5	41.1	21.7
150.001-250.000	34.6	26.7	43.8
250.001-350.000	9.6	5.2	15.5
350.001-650.000	5.6	3.2	8.6
nad 650.001 SIT	1.5	1.2	1.4

*povprečna bruto plača v marcu 2000 je bila 183.351 SIT.

Predelovalne dejavnosti: D

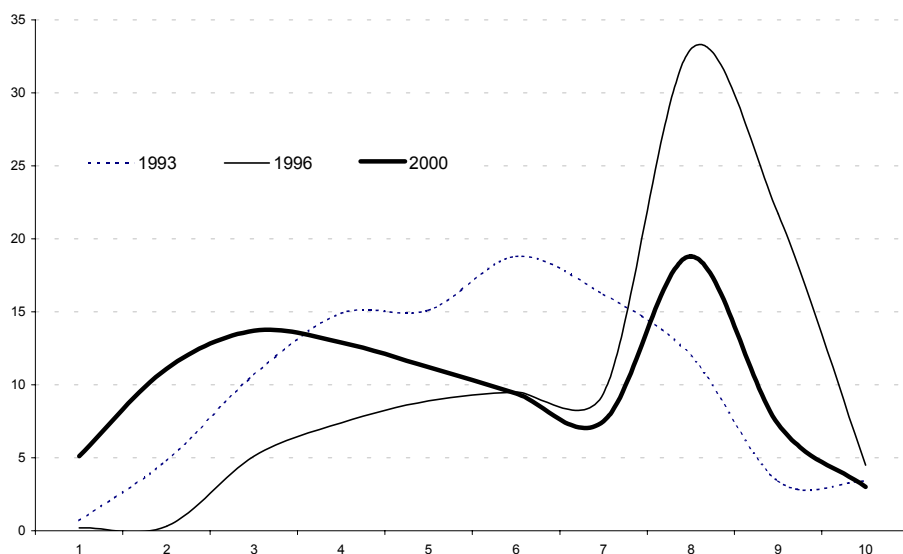
Javni sektor: L, M, N

Vir: Statistične informacije, Zaposlene osebe po velikosti bruto plače in kolektivne pogodbe – marec 2000, SURS, oktober 2000, lastni izračuni

Iz podatkov v tabeli so razvidne precejšnje razlike v porazdelitvi plač po skupinah dejavnosti. Največji delež zaposlenih v predelovalnih dejavnostih (41,1%) je prejemal bruto plačo v razredu 100.001-150.000 SIT, torej v razredu, ki je pod območjem povprečne plače v Sloveniji. Medtem je največji delež zaposlenih v javnem sektorju (43,8%) prejemal plačo v razredu 150.001-250.000 SIT. Delež zaposlenih oseb s plačo, nižjo od minimalne (marca 2000 je le-ta znašala 74.262 SIT) je znašal marca 2000 1,5% (2,1% v predelovalnih dejavnostih oziroma 0,5% v javnem sektorju). Ob tem je bil delež zaposlenih z najvišjimi plačami, ki so dvakrat presegle povprečno bruto plačo – razred nad 350.000 SIT – precej višji v javnem sektorju (10%), kot v predelovalnih dejavnostih (4,4%).

Primerjava distribucije plač je bolj primerna za daljše obdobje, ko se dogajajo spremembe v strukturi trga dela in ko prihaja do strukturnih sprememb v proizvodnji. V naslednji sliki bomo primerjali tri obdobja, pri čemer smo plačilne razrede iz posameznih analiz združili tako, da smo dobili deset plačilnih razredov (1. plačilni razred predstavlja najnižja dva plačilna razreda iz vsakokratne analize, 10. plačilni razred pa dva najvišja razreda).

Slika 10: Distribucija bruto plače v septembru 1993, septembru 1996 in v marcu 2000 (deleži zaposlenih v posameznem plačilnem razredu v %)



Vir: Statistične informacije, Zaposlene osebe po velikosti bruto plače in kolektivne pogodbe, SURS, marec 2000, Statistični letopis RS 1997 in 1994, SURS, lastni izračuni

V nekoliko daljšem obdobju se je struktura porazdelitve plač precej spremenila. V agregatu je očitno prehajanje v nižje in še bolj izrazito v višje plačilne razrede na račun zmanjševanja deleža zaposlenih v osrednjih plačilnih razredih. Zaradi tega ima porazdelitev zaposlenih v plačilne razrede po zadnji analizi dva vrhova, kar pomeni, da prihaja do vedno večje neenakosti pri delitvi plač. Ob tem lahko ugotovimo še, da se je relativno bolj povečal delež zaposlenih, ki so razporejeni v višje plačilne razrede. Na podlagi tega lahko sklepamo, da se inflacijski pritiski zaradi spreminjanja distribucije plač v korist višjih plačilnih razredov, (*ceteris paribus*) zmanjšujejo¹², potencialni inflacijski pritiski pa obstajajo ob nadaljnjem povečevanju deleža zaposlenih v najnižjih plačilnih razredih. Če bi porazdelitev zaposlenih v plačilne razrede prikazali še sektorsko, bi bilo očitno, da je le-ta v predelovalnih dejavnostih nagnjena v desno, v javnem sektorju pa v levo. To poenostavljeno povedano pomeni, da levi vrh »prispevajo« predelovalne dejavnosti, desni vrh pa javni sektor.

* * *

Analiza povpraševalne vloge plač v Sloveniji je pokazala, da so plače najpomembnejši dejavnik povpraševanja v narodnem gospodarstvu, ki ga sicer določajo tudi druge komponente aktivne strani premoženjske bilance prebivalstva. Ugotovili smo, da se delež celotnih prejemkov v BDP povečuje

¹² Pri tem ne upoštevamo možnosti, da so lahko posamezniki iz višjih plačilnih razredov bolj nagnjeni k uvoznemu trošenju in posredno preko tega (depreciacija domače valute) pritiskajo na inflacijo.

predvsem zaradi povečevanja socialnih prejemkov, medtem ko delež plač v BDP pada. Poleg ravni in dinamike celotnih prejemkov določa povpraševanje prebivalstva tudi distribucija plač, ki nam pokaže spreminjanje teoretično predpostavljene mejne nagnjenosti k trošenju. Na podlagi razpoložljivih podatkov lahko ugotovimo, da se je distribucija plač precej spremenila, saj je prišlo do koncentracije zaposlenih v najnižje oziroma najvišje plačilne razrede, pri čemer se je relativno bolj povečal delež zaposlenih v višjih plačilnih razredih. Zaradi zniževanja deleža plač v BDP in relativnega povečevanja deleža zaposlenih v višjih plačilnih razredih lahko rečemo, da na strani plač ne obstajajo inflacijsko pogojeni pritiski na strani povpraševanja, da pa lahko ob nadaljevanju in stopnjevanju razlik med najvišjimi in najnižjimi plačilnimi razredi govorimo o potencialnih inflacijskih pritiskih zaradi povečevanja deleža zaposlenih v nižjih plačilnih razredih z višjo mejno nagnjenostjo k trošenju.

4. Sklepi

V analizi smo predstavili razpoložljive podatke o stroških dela v Sloveniji ter jih primerjali s plačami v nekaterih državah, s katerimi Slovenija tekmuje na tržiščih. Pri analizi dinamike plač je potrebno ločiti predvsem med podatki o masi plač ter podatki o povprečnih plačah. Podatek o gibanju mase plač namreč odraža tudi gibanja v zaposlenosti, zaradi česar je podatek o plačah vsaj deloma prikrit. S celotnimi stroški merimo celotni narodnogospodarski strošek proizvodnega dejavnika delo, s povprečnim stroškom pa ceno ene enote dela.

Stroški dela niso le bruto plače, ki sicer predstavljajo največji delež celotnih stroškov dela in katerih spremembe so največ prispevale k spremembi skupnih stroškov dela, temveč jih pomembno določajo tudi davki, ki jih plačujejo delodajalci, in drugi izdatki v zvezi z delom. Prav ti so se izkazali kot najbolj volatilna komponenta celotnih stroškov dela, hkrati pa je njihov delež v celotnih stroških naraščal do leta 1997 in se je šele v zadnjih dveh letih ustabil na ravni okrog 17-18%.

V analizi smo skušali ugotoviti, kako stroški dela vplivajo na ponudbeno stran slovenskega gospodarstva in s tem na njegovo konkurenčnost, ob tem pa smo v okviru razpoložljivih podatkov pregledali še vpliv prejemkov prebivalstva na agregatno povpraševanje. Stroški dela predstavljajo približno 15% celotnih odhodkov podjetij, zato so pomemben dejavnik njihove konkurenčnosti. S pomočjo primerjave s produktivnostjo smo ugotovili, da je rast stroškov dela občasno prehitela rast produktivnosti predvsem do leta 1998, po tem pa so povprečni stroški dela rasli precej počasneje. Ob primerjavi rasti plač v menjalnem in nemenjalnem delu gospodarstva se je – v nasprotju s splošnim prepričanjem o previsoki rasti plač v nemenjalnih sektorjih – izkazalo, da je bila v celotnem opazovanem obdobju rast plač v menjalnem sektorju zelo podobna rasti plač v nemenjalnem sektorju. V obdobju zadnjih nekaj let rast plač zaostaja za rastjo produktivnosti, pri čemer pa je zaostajanje izrazitejše v menjalnem delu gospodarstva.

S primerjavo slovenskih in tujih plač ter kazalcev konkurenčnosti, povezanih z njimi, smo pokazali, da so v vseh analiziranih državah plače rasle v okviru produktivnosti, pri čemer rast plač za rastjo produktivnosti najbolj zaostaja na Madžarskem. Tudi rast stroškov dela na enoto proizvoda v Sloveniji ne prehitava ponderirane rasti stroškov dela pri konkurentkah. Glede davčne obremenitve plač je Slovenija sicer v vrhu med državami, ki so njene neposredne konkurentke, vendar se skupna davčna obremenitev v zadnjih letih ohranja na doseženi ravni, medtem ko se v nekaterih državah celo povečuje. Slovensko konkurenčnost v primerjavi s tranzicijskimi državami slabša še visoka raven plač.

Analiza kazalcev, ki kažejo na morebitne pritiske plač na strani povpraševanja, je pokazala, da zaradi prehoda iz nižjih v višje plačilne razrede (to še posebej velja za javni sektor) ter posledičnega zniževanja mejne nagnjenosti k trošenju, v Sloveniji ne obstajajo neposredni pritiski plač s strani povpraševanja. Ob tem je treba dodati, da raven slovenskih plač vsaj dvakrat presega raven plač v neposredno primerljivih državah, pri čemer analize nismo razširjali s pregledom ravni cen, s pomočjo katere bi lahko dobili tudi odgovor o višini kupne moči plač v Sloveniji v primerjavi z drugimi gospodarstvi.

Našo analizo lahko sklenemo z ugotovitvijo, da plače ne predstavljajo neposrednih inflacijskih pritiskov in da sama dinamika stroškov dela v zadnjem obdobju ne poslabšuje neposredno konkurenčnosti slovenskega gospodarstva, vendar bi lahko še dodatno pripomogla k njenemu izboljševanju.

PRILOGA

1. DEFINICIJE PODATKOV O PLAČAH IN OSTALIH PREJEMKIH

A) Plače v nacionalnih računih (SURs) – letni podatek

Postavka sredstva za zaposlene v stroškovni strukturi BDP vsebuje bruto plače, nadomestila v gotovini in v naravi ter obvezne prispevke delodajalca za socialno varnost. Podatek se objavlja enkrat letno.

Plače obsegajo po tej definiciji poleg plačila za delo v rednem delovnem času tudi plačila delodajalca zaposlenemu za čas, ko ta ni delal (letni dopust, boleznine do enega meseca). Od vključno leta 1994 in v skladu z novimi računovodskimi standardi so plačila za pogodbeno in začasno delo vključena med sredstva za zaposlene kot plače. Plače zajemajo tudi darila in nagrade zaposlenim, plače v naravi, kot so nadomestila za hrano in prevoz na delo in z dela ter druga delodajalčeva nadomestila v gotovini, ki niso neposredno povezana s poslovanjem podjetja. Plače **ne vsebujejo** dnevnic, nadomestil za potne stroške na službeni poti, stroškov izobraževanja in plačil ali nadomestil za druge poslovne stroške. Ti so vključeni v vmesno porabo, razen v majhnih gospodarskih družbah (manj kot deset zaposlenih), kjer je relativni delež poslovnih potnih stroškov bistveno višji kot v večjih podjetjih. V the podjetjih so nadomestila poslovnih stroškov zmanjšana na »normalni delež« in vključena v vmesno porabo (tako, da na ravni celotnega gospodarstva ta element vmesne porabe ne presega povprečja 3-3,3% BDP, kolikor je bilo povprečje v zaključnih računih pred letom 1993). Razlika med normalnim deležem in poslovnimi izdatki v poslovnih poročilih se knjiži kot dohodek v naravi v sredstvih za zaposlene.

B) Plače po definiciji SURs (mesečni podatki)

SURs mesečno (z zamikom 1,5 meseca) objavlja podatek o povprečni bruto in neto plači za celotno gospodarstvo in po dejavnostih SKD. Bruto plača zajema izplačane prejemke zaposlenih oseb za delo v polnem delovnem času in delovnem času, krajšem ali daljšem od polnega. Zajema tudi vse druge prejemke, ki se oblikujejo na tej osnovi: nadomestila za letni dopust, plačani dopust do 7 dni, državne praznike, bolniške odsotnosti do 30 dni, za strokovno izobraževanje, zastoje pri delu brez krivde zaposlenih oseb, plačane odsotnosti ipd., zaostala izplačila plač in nadomestila plač za predhodne mesece, prejemke za minulo delo, stimulative dodatke, nagrade, premije ter prejemke po periodičnem obračunu in zaključnem obračunu Bruto plače **ne vsebujejo** nadomestil, ki ne bremenijo družbe, podjetja oziroma organizacije (refundacije): nadomestil porodniške odsotnosti, bolniških odsotnosti, daljših od 30 dni, pripravištva, ki ga plačuje Zavod RS za zaposlovanje, dodatkov za nego, invalidnin, nadomestil za opravljanje državljanskih dolžnosti ter izplačil, ki bremenijo materialne stroške, kot na primer povračila stroškov za prevoz na delo in z dela, nadomestila za prehrano, za službena potovanja, za terenske dodatke, dnevnice in nočnine, za izplačila po avtorski pogodbi, pogodbi o delu itd., izplačil iz sklada skupne porabe (regres, jubilejne nagrade, odpravnine, itd.) in plač, ki so bile izplačane zaposlenim osebam kot lastniški deleži.

Neto plača je bruto plača, zmanjšana za prispevke za socialno varnost in akontacijo davka od osebnih prejemkov.

C) Plače po definiciji APP (mesečni podatki)

Izplačane neto plače skupaj: masa izdatkov za čiste plače in nadomestila čistih plač (čiste plače iz delovnega razmerja za opravljeno delo za polni, nepolni, skrajšani delovni čas in za delo, daljše od polnega delovnega časa, ter izdatki za nadomestila čistih plač, ki bremenijo delodajalca)

Drugi prejemki iz delovnega razmerja =

masa izdatkov za povračila stroškov v zvezi z delom in drugi osebni prejemki

+

masa izdatkov za izplačila po pogodbah o delu in po avtorskih pogodbah

Izdatki za povračila stroškov v zvezi z delom in drugi osebni prejemki so izdatki za prehrano med delom, za prevoze na delo in z dela, izdatki za službena potovanja, za terenske dodatke, nadomestila za ločeno življenje, za regrese za letni dopust, jubilejne nagrade, odpravnine ob upokojitvi, solidarnostne pomoči, izplačila učencem in dijakom za opravljeno delo, ipd.

Izdatki za izplačila po pogodbah o delu in po avtorskih pogodbah so izdatki za izplačila po pogodbah o delu, po delovršnih pogodbah, izdatki od prevzema opravljanja storitev in poslov na drugih podlagah, iz avtorskih pravic, izdatki za izume, znake razlikovanja in tehnične izboljšave, itd.

Socialni prejemki: masa izdatkov za socialno varnost (izdatki za boleznine nad 30 dni, invalidske pokojnine, nadomestila za porodniško varstvo, pokojnine, invalidnine, nadomestila za čas brezposelnosti, izdatki za denarne pomoči kot edini vir preživljanja, štipendije, otroški dodatki, rejnine, nadomestila za vojaške vaje, itd.).

D) Davki na plačilno listo in delovno silo

Davek na izplačane plače - davek na plačilno listo - plačujejo pravne in fizične osebe, ki izplačujejo plače in so po posebnih zakonih zavezanci za plačevanje prispevkov za pokojninsko in invalidsko zavarovanje, obvezno zdravstveno zavarovanje, porodniško varstvo in za zaposlovanje. Tega davka ne plačujejo invalidska podjetja. Stopnje davka in plačilni razredi, na katere se davčne stopnje nanašajo, so se doslej spremenile enkrat:

U.I. RS 34/1996

Če znaša	znaša
povprečna bruto plača	davek
do 90.000 SIT	0%
90.001-105.000 SIT	1%
105.001-115.000 SIT	2%
115.001-750.000 SIT	3%
nad 750.000 SIT	10%

U.I. RS 31/1997

Če znaša	znaša
povprečna bruto plača	davek
do 110.000 SIT	0%
110.000-130.000 SIT	2%
130.001-400.000 SIT	4%
400.001-750.000 SIT	8%
nad 750.000 SIT	15%

Davek na izplačane plače je prihodek proračuna Republike Slovenije.

Posebni davek na določene prejemke plačujejo pravne in fizične osebe, ki opravljajo dejavnost in izplačujejo določene prejemke. Osnova za obračun in plačilo davka je vsako posamezno bruto izplačilo fizični osebi za opravljeno storitev na podlagi pogodbe o delu ter vsa povračila stroškov, ki jih je fizična oseba prejela v zvezi z opravljanjem storitve. Za izplačila za opravljeno storitev Zakon ne šteje avtorskih honorarjev, plačil za delo učencem in študentom, plačil za nego invalidov, plačil fizičnim osebam, ki opravljajo funkcije na podlagi imenovanja državnega in upravnega organa ter še za nekatera plačila, za katere se predvideva, da njihov prejemnik ne bo imel visoke premoženjske koristi. Davek, ki se plačuje po stopnji 25%, je prihodek proračuna Republike Slovenije.

2. TABELE

Tabela 1: Realne bruto plače in produktivnost (letne spremembe v %)

	Slovenija		Hrvaška		Češka		Madžarska		Poljska	
	Plače	Produkt.	Plače	Produkt.	Plače	Produkt.	Plače	Produkt.	Plače	Produkt.
1993	13.1	6.9	...	0.3	...	-1.2	...	13.4	0.0	9.7
1994	3.5	6.7	22.7	3.0	7.1	5.1	3.1	15.7	2.7	13.0
1995	4.4	4.3	28.8	6.6	8.5	10.6	-9.0	10.2	3.7	6.3
1996	4.9	4.0	7.7	11.3	8.9	8.6	-2.6	9.4	2.8	9.1
1997	3.1	4.4	8.6	11.9	2.0	9.2	3.3	13.7	4.8	11.2
1998	1.6	3.8	5.8	8.7	-1.3	4.7	3.8	11.9	4.3	5.8
1999	3.2	3.5	6.2	3.9	6.2	2.2	3.6	9.9	3.0	9.7
2000q1	0.3	4.5	5.5	6.7	3.0	10.0	3.1	18.9	6.0	17.8
2000q2	0.4	1.7	3.2	...	1.7	...	3.7	...	2.3	...
2000q3	2.5	3.0	2.7
povp.										
93-99	4.8	4.8	...	6.5	...	5.6	...	12.0	3.0	9.3
95-99	3.4	4.0	11.4	8.5	4.9	7.1	-0.2	11.0	3.7	8.4

Opomba: Podatki o rasti produktivnosti (v pred. dejavnostih) so povzeti po Havlik et al.: WIIW Research Reports, št. 266, za Slovenijo pa je produktivnost izračunana z upoštevanjem realnega BDP in zaposlenosti.

Tabela 2: Zaposlenost (letne spremembe v %) in nezaposlenost (v %) v analiziranih državah

	Zaposlenost					Stopnja nezaposlenosti (ILO)				
	Slovenija	Hrvaška	Češka	Madžarska	Poljska	Slovenija	Hrvaška *	Češka	Madžarska	Poljska
1993	-3.6	-2.3	-1.6	-6.3	-2.4	9.1	...	4.3	12.1	14.0
1994	-1.3	-0.7	0.8	-2.0	1.0	9.0	...	4.4	11.0	14.4
1995	-0.1	-1.4	2.6	-1.9	1.8	7.4	...	4.1	10.4	13.3
1996	-0.5	-6.2	0.7	-0.8	1.9	7.3	...	3.9	10.1	12.3
1997	0.2	-1.4	-1.9	0.0	2.8	7.4	17.5	4.8	8.9	11.2
1998	0.2	5.6	-1.5	1.4	2.3	7.9	17.2	6.5	8.0	10.6
1999	1.8	-3.4	-3.7	3.1	0.5	7.6	19.1	8.8	7.1	13.9
povprečje	-0.5	-1.4	-0.7	-0.9	1.1	8.0	17.9	5.3	9.7	12.8

Tabela 3: Gospodarska aktivnost v analiziranih državah (letne spremembe v %)

	BDP					Industrijska proizvodnja				
	Slovenija	Hrvaška	Češka	Madžarska	Poljska	Slovenija	Hrvaška	Češka	Madžarska	Poljska
1993	2,8					-2,8	-5,9	-5,3	4,0	6,4
1994	5,3		2,6	2,9	5,2	6,4	-2,7	2,1	9,6	12,1
1995	4,1		5,9	1,5	7,0	2,0	0,3	8,7	4,6	9,7
1996	3,5	6,0	3,8	1,3	6,0	1,0	3,1	2,0	3,4	8,3
1997	4,6	6,5	0,3	4,6	6,8	1,0	6,8	4,5	11,1	11,5
1998	3,8	2,5	-2,2	4,9	4,8	3,7	3,7	3,1	12,5	3,5
1999	4,9	-0,3	-0,2	4,5	4,1	-0,5	-1,4	-3,1	10,5	4,3
povprečje	4,2	3,7	1,7	3,3	5,7	1,5	0,6	1,7	8,0	8,0

Tabela 4: Bruto in neto plača v nacionalni valuti, ter koeficient med njima

	Slovenija			Hrvaška			Madžarska		
	Bruto	Neto	bruto/neto	Bruto	Neto	bruto/neto	Bruto	Neto	bruto/neto
1992	51307	30973	1,656						
1993	75507	46880	1,611	848	535	1,584	27173		
1994	94634	60099	1,575	2155	1249	1,726	33309		
1995	112021	71294	1,571	2887	1819	1,587	38971	25926	1,503
1996	129151	81846	1,578	3243	2030	1,598	46869	30277	1,548
1997	144249	91198	1,582	3668	2377	1,543	57270	38145	1,501
1998	158047	99906	1,582	4131	2682	1,540	67749	45155	1,500
1999	173194	109249	1,585	4551	3055	1,489	77181	50073	1,541
2000 (1-6)	183329	115791	1,583	4812	3263	1,475	82369	53002	1,554

3. STROŠKI DELA V EU (11)

	Stroški dela na enoto proizvoda in komponente (celotna ekonomija, desez.)			Stroški dela in komponente					inflacija (HIPC)
	Str.dela na enoto proiz. (1)	stroški na zaposlenega (2)	produktivnost dela (3)	skupaj (4)	plače (5)	drugi prej. (6)	industrija, brez gradb. (7)	storitve (8)	
1995	1,5	3,3	1,8	2,5
1996	1,9	3,0	1,1	3,4	3,0	4,6	3,7	4,0	2,2
1997	0,7	2,3	1,6	2,5	2,4	2,8	2,4	2,6	1,6
1998	0,2	1,4	1,2	1,8	2,0	1,2	1,9	1,4	1,1
1999	1,2	1,9	0,7	2,2	2,4	1,7	2,3	1,9	1,1
2000q1	0,5	2,3	1,7	3,6	3,7	3,1	3,7	3,0	2,0
2000q2	0,5	1,8	1,2	3,7	3,8	3,2	3,5	3,0	2,1

Opomba: Tabela je povzeta po ECB Monthly Bulletin, November 2000, str. 42*.

Realna rast plač je v državah EU(11) v obdobju 1996-1999 znašala nekaj manj kot 1% (plače (5), deflacionirane s HIPC(9)), produktivnost dela pa se je v istem obdobju povečevala po okrog 1,2% letno. Rast plač se v industriji ne razlikuje bistveno od rasti v storitvenih dejavnostih. Hitrejša rast celotnih stroškov dela (4) od rasti stroškov dela na zaposlenega (2) je posledica je posledica rasti zaposlenosti, ki se je v letih 1998 in 1999 povečala za okrog 1,5% letno. V letošnjem prvem polletju je bila rast zaposlenosti večja¹³, znašala je okrog 2%, zaradi česar se je razlika v rasti skupnih stroškov dela in v rasti stroškov dela na zaposlenega še povečala. Rast realnih stroškov dela (1,6% na letni ravni) je v letošnjem prvem polletju nekoliko nižja kot rast produktivnosti dela (1,5%), medtem ko se realni stroški dela na zaposlenega niso povečali, saj je bila njihova nominalna rast podobna rasti inflacije.

¹³ V celotnem obdobju se je hitreje od povprečja povečevala zaposlenost v storitvenem sektorju.