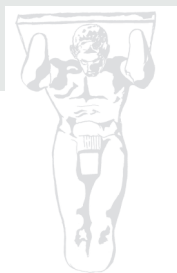
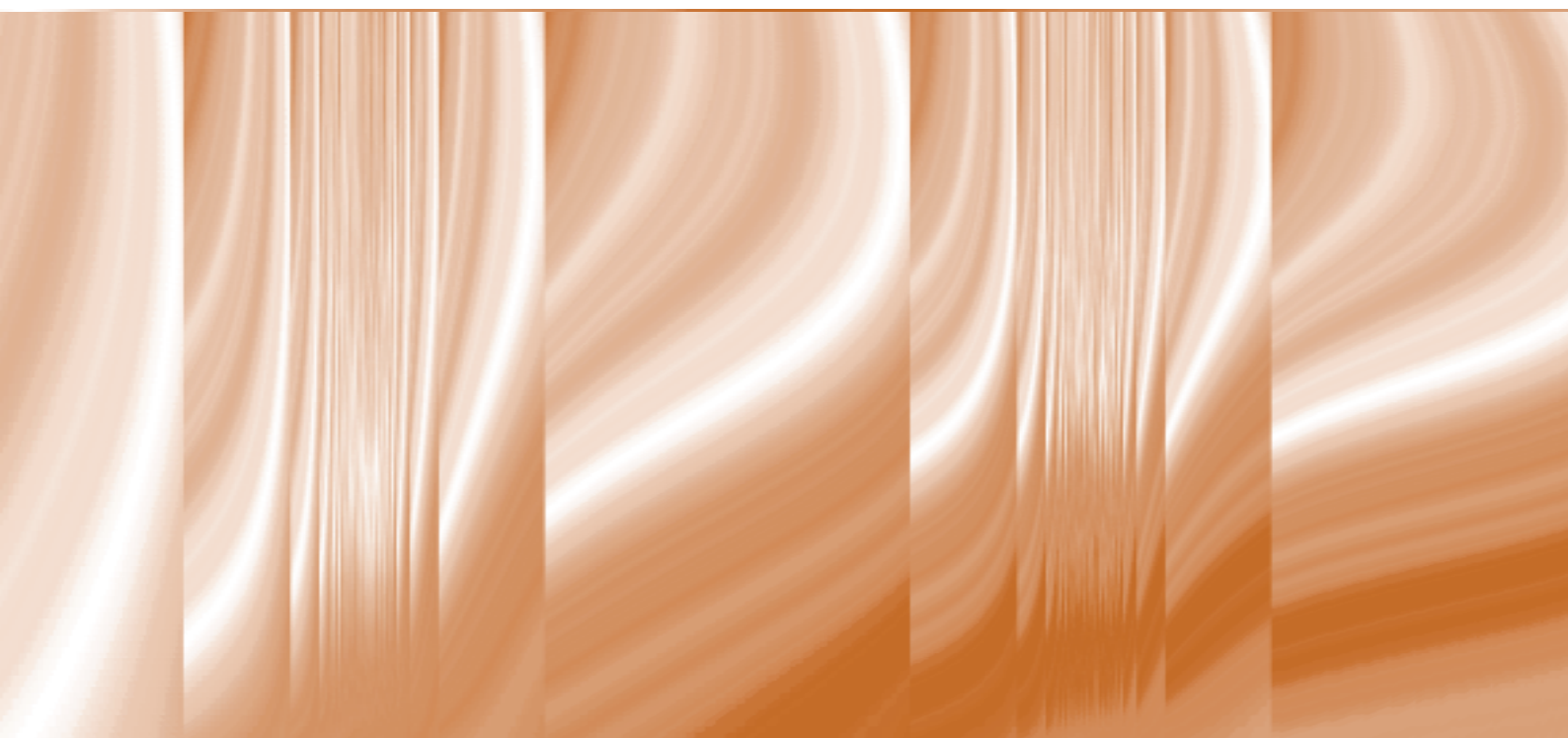


**BANKA
SLOVENIJE**
EVROSISTEM



**EKONOMSKI ODNOSI
SLOVENIJE S TUJINO**



OKTOBER 2017

Plačilna bilanca¹

Tekoči račun plačilne bilance

Tekoči račun je oktobra 2017 izkazoval presežek v znesku 400 mio EUR in je bil glede na enak mesec predhodnega leta višji za 148 mio EUR. Blagovna in storitvena menjava sta dosegli presežek v znesku 519 mio EUR. Primarni in sekundarni dohodki so izkazovali primanjkljaj v znesku 119 mio EUR, večina primanjkljaja je bila na primarnih dohodkih. V prvih desetih mesecih 2017 je presežek tekočega računa znašal 2.666 mio EUR, kar je za 649 mio EUR več kot v enakem obdobju leta 2016. Presežek menjave blaga se je povečal za 98 mio EUR ter presežek menjave storitev za 375 mio EUR glede na leto prej. Izstopa še primanjkljaj primarnih dohodkov, ki se je glede na leto prej zmanjšal za 139 mio EUR.

Presežek blagovne menjave je v desetih mesecih 2017 znašal 1.542 mio EUR in je bil za 98 mio EUR višji kot v enakem obdobju leta 2016. Izvoz se je medletno povečal za 14,0 %, uvoz pa za 14,5 %. Pokritost uvoza z izvozom je znašala 107 %. Med proizvodi se je medletno na izvozni strani najbolj povečal izvoz blaga za investicije (za 15,9 %), sledita povečanja izvoza blaga za široko porabo (za 13,6%) in reprodukcijo (za 12,5 %). Na uvozni strani se je najbolj povečal uvoz blaga za reprodukcijo (16,6 %), uvoza blaga za široko porabo in za investicije sta se povečala za 11,5 % oziroma 10,7 %.

Izvoz v države članice EU je v prvih desetih mesecih 2017 predstavljal 77 % celotnega izvoza in se je v primerjavi s predhodnim letom povečal za 14,1 % oz. 2.249 mio EUR. Pomembneje se je povečal izvoz v Italijo, Nemčijo in Francijo. Uvoz iz držav članic EU je predstavljal 80 % celotnega uvoza in se je glede na predhodno leto povečal za 13,2 % oz. 2.071 mio EUR. Izstopalo je povečanje uvoza iz Italije, Nemčije in Avstrije.

Oktobra 2017 je saldo blagovne menjave izkazoval 250 mio EUR presežka kar je 115 mio EUR več kot oktobra 2016.

Storitvena menjava

Presežek storitvene menjave je v prvih desetih mesecih 2017 znašal 2.251 mio EUR, kar je za 375 mio EUR več kot v enakem obdobju leta 2016. Izvoz storitev se je povečal za 12,5 %, uvoz pa za 8,3 %. Podrobnejša struktura storitvene menjave v letu 2017 glede na leto 2016 pokaže zmanjšanje primanjkljaja ostalih poslovnih storitev (za 126 mio EUR) ter povečanje presežka potovanj (za 158 mio EUR) in transporta (za 109 mio EUR).

Oktobra 2017 je presežek storitev znašal 269 mio EUR, kar je za 42 mio EUR več kot oktobra leta 2016.

Primarni in sekundarni dohodki

Primanjkljaj primarnih dohodkov je v prvih desetih mesecih 2017 znašal 891 mio EUR, kar je 139 mio EUR manj kot v enakem obdobju 2016. Nižji primanjkljaj je posledica večjega znižanja izdatkov od kapitala, predvsem obresti od dolžniških vrednostnih papirjev (medletno nižje za 101 mio EUR). Primarni dohodki so oktobra 2017 izkazovali primanjkljaj v znesku 110 mio EUR, kar je za 16 mio EUR več kot oktobra 2016.

Primanjkljaj sekundarnih dohodkov je v prvih desetih mesecih 2017 znašal 235 mio EUR in je bil za 38 mio EUR nižji kot v enakem obdobju leta 2016. Oktobra 2017 je primanjkljaj znašal 9 mio EUR in je bil le za 6 mio EUR nižji kot oktobra 2016.

Finančni račun plačilne bilance

Oktobra 2017 je bil saldo finančnega računa pozitiven (0,3 mrd EUR), enako tudi v zadnjih dvanajstih mesecih (3,4 mrd EUR), kar predstavlja obseg neto financiranje tujine. Ta mesec ni bilo izstopajočih transakcij. V zadnjih dvanajstih mesecih je bila največja neto odlična postavka naložbe v vrednostne papirje (4,2 mrd EUR) preko povečevanja imetij tujih dolžniških vrednostnih papirjev za 2,9 mrd EUR in zmanjšanja obveznosti domačih izdajateljev dolžniških vrednostnih papirjev do tujine za 1,2 mrd EUR. Sledila so posojila z 1,6

¹ Metodologija plačilne bilance in stanja mednarodnih naložb Slovenije temelji na priporočilih šeste izdaje Priročnika za izdelavo plačilne bilance, ki ga je izdal Mednarodni denarni sklad (Balance of Payments and International Investment Position Manual, IMF, 2009). Zunanji dolg temelji na Priročniku za zunanji dolg (External Debt Statistics Guide for Compilers and Users, IMF, 2014), ki ga je prav tako izdal Mednarodni denarni sklad in je usklajen s prej omenjenim priročnikom.

mrd EUR neto odliva kapitala v tujino, večinoma gre za razdolževanje državnega sektorja, drugih finančnih posrednikov in bančnega sektorja. Neto priliv je bil izkazan na gotovini in vlogah (2,4 mrd EUR), neposrednih naložbah (0,3 mrd EUR) ter finančnih derivativih (0,2 mrd EUR). Poleg tega v zadnjih dvanajstih mesecih beležimo tudi 0,9 mrd neidentificiranega neto odliva v obliki statistične napake, ki jo v večji meri pripisujemo finančnemu računu plačilne bilance. Neto zunanji dolg je oktobra 2017 znašal 9,3 mrd EUR, kar je 4,2 mrd EUR manj kot oktobra 2016. Bruto dolg je znašal 43,3 mrd EUR kar je 3,0 mrd EUR manj kot oktobra 2016, terjatve do tujine pa so ta mesec dosegle 34,0 mrd EUR in so 1,2 mrd EUR višje kot pred enim letom. Postavki neto zunanji dolg in bruto zunanji dolg sta, izraženi v odstotkih BDP za leto 2016 (tekoče cene), v oktobru 2017 dosegli 23,0 %, oziroma 107,2 %.

V oktobru 2017 **neposredne naložbe** (domače naložbe v tujini minus tuje naložbe v Sloveniji) izkazujejo 14 mio EUR neto odliva, v zadnjih dvanajstih mesecih pa neto priliv (258 mio EUR). Analitični prikaz neposrednih naložb po smeri naložbe kaže, da so se **tuje neposredne naložbe v Sloveniji** v oktobru 2017 povečale za 69 mio EUR, v zadnjih dvanajstih mesecih pa so se skupno povečale za 540 mio EUR. Večina povečanja v tem obdobju je bila v obliki lastniškega kapitala in reinvestiranih dobičkov (541 in 507 mio EUR), medtem ko se je neto dolg do tujih lastnikov znižal za 507 mio EUR. **Domače neposredne naložbe v tujini** so se oktobra 2017 zvišale za 84 mio EUR, v zadnjih dvanajstih mesecih pa so se skupno povečale za 282 mio EUR. Pri tem se je v zadnjih dvanajstih mesecih lastniški kapital povečal za 186 mio EUR, neto financiranje tujih povezanih družb pa je vrednost domačih neposrednih naložb v tujini povečalo za 133 mio EUR.

Naložbe v vrednostne papirje so oktobra 2017 izkazovale 1,1 mrd EUR neto odliva kapitala v tujino. V zadnjih dvanajstih mesecih je neto odliv kapitala te postavke znašal 4,2 mrd EUR. **Imetja** dolžniških vrednostnih papirjev so se oktobra 2017 povečala za 0,2 mrd EUR, v zadnjih dvanajstih mesecih pa so se skupno povečala za 2,8 mrd EUR. Naložbe v te instrumente so v tem obdobju povečale predvsem banke in centralna banka (skupaj 2,6 mrd EUR), ter zavarovalne družbe in pokojninski skladi (skupaj za 0,3 mrd EUR). **Obveznosti** dolžniških vrednostnih papirjev so se oktobra 2017 znižale za 0,9 mrd EUR, v zadnjih dvanajstih mesecih pa za 1,2 mrd EUR. Glavnino zmanjšanja obveznosti v tem obdobju beleži država.

Stanje mednarodnih naložb

Na dan 30.9.2017 je bilo neto stanje mednarodnih naložb negativno in sicer v znesku 13,3 mrd EUR, kar je izraženo v odstotku BDP za leto 2016 (tekoče cene) -32,9 %. V primerjavi s prejšnjim četrtletjem (na dan 30.6.2017), se je zaradi višje vrednosti imetij dolgoročnih dolžniških vrednostnih papirjev neto stanje povečalo za 0,6 mrd EUR. Največja negativna neto pozicija je iz naslova neposrednih naložb (-7,5 mrd EUR), sledijo naložbe v vrednostne papirje (-3,5 mrd EUR) in ostale naložbe (-3,6 mrd EUR). Na strani imetij izstopa postavka dolgoročni dolžniški vrednostni papirji v znesku 14,8 mrd EUR oz. 34,4 % vseh imetij, podobno pa tudi na strani obveznosti, kjer je stanje dolgoročnih dolžniških vrednostnih papirjev 21,3 mrd EUR oz. 37,8 % vseh obveznosti. Izstopajoča neto negativna stanja beležita sektorja država (S13) in nefinančne družbe (S11), pozitivna pa zavarovalne družbe (S 128) in centralna banka (S 121).

Zunanji dolg¹

Oktobra 2017 je **bruto dolg** do tujine znašal 43,3 mrd EUR, kar je 3,0 mrd EUR manj kot pred enim letom. Največ je svojo zadolženost zmanjšala država (1,9 mrd EUR) sledijo banke (0,6 mrd EUR) in ostali sektorji (0,5 mrd EUR). V strukturi bruto zunanjega dolga je prevladoval državni sektor s 52 % deležem celotnega dolga, z 39 % so mu sledili ostali sektorji, z 9 % pa banke. Glede na obliko finančnih instrumentov prevladuje dolg v dolžniških vrednostnih papirjih (48%) in posojilih (24%). **Bruto terjatve** do tujine so oktobra 2017 znašale 34,0 mrd EUR, kar je 1,2 mrd EUR več kot pred enim letom. Glede na obliko finančnih instrumentov prevladujejo imetja dolžniških vrednostnih papirjev (46%) ter gotovine in vlog (16%). **Neto zunanji dolg (obveznosti – terjatve)** je oktobra 2017 znašal 9,3 mrd EUR in se je glede na leto prej znižal za 4,2 mrd EUR. Oktobra 2017 je do tujine neto zadolžena zgolj država (18,5 mrd EUR), ostali sektorji pa so neto upniki tujine.

A) PLAČILNA BILANCA

predhodni podatki, z dne 14.12.2017

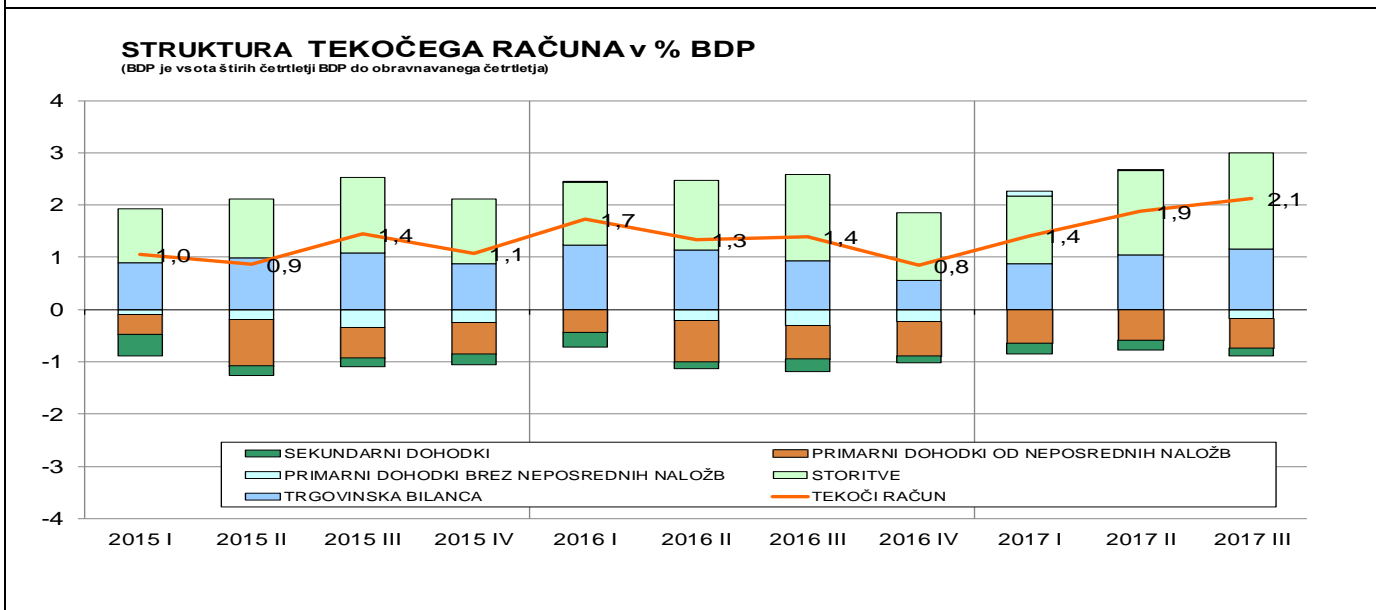
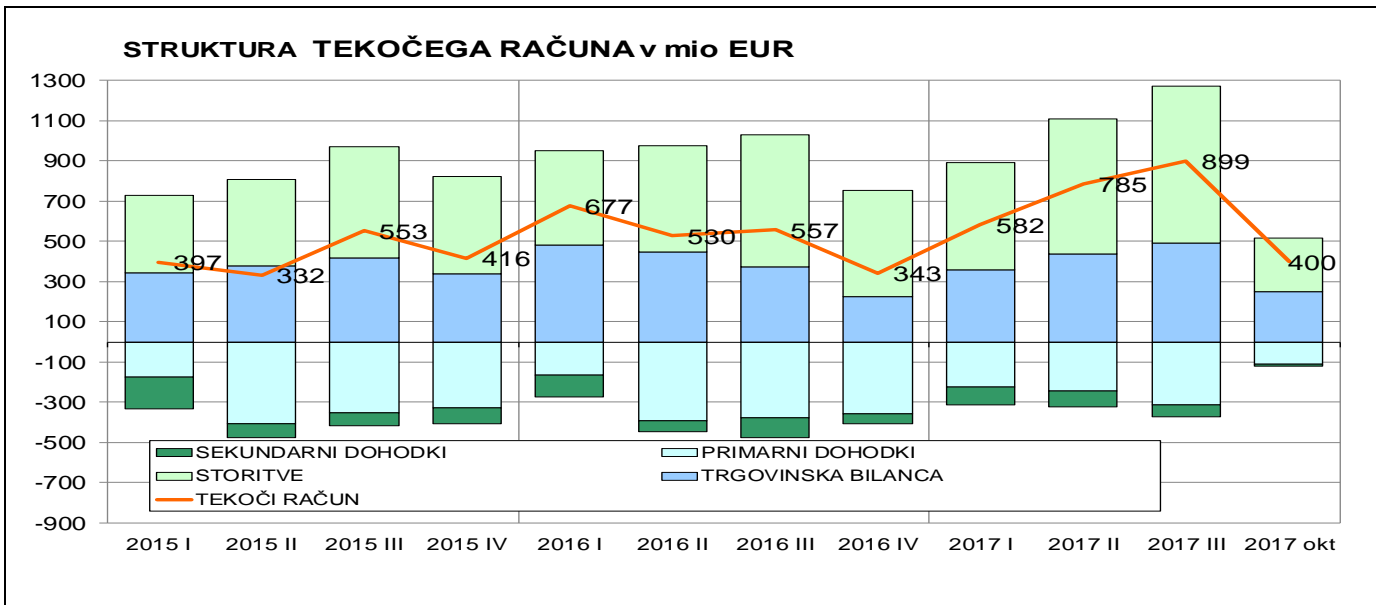
tokovi v mio EUR

| | | januar-oktober | | oktober | |
|-------------|--|-----------------|-----------------|----------------|----------------|
| | | 2016 | 2017 | 2016 | 2017 |
| I. | Tekoči račun | 2.016,8 | 2.666,2 | 252,3 | 400,1 |
| 1. | Blago | 1.444,1 | 1.541,9 | 134,2 | 249,8 |
| 1.1. | Izvoz blaga | 20.747,2 | 23.645,9 | 2.163,2 | 2.629,6 |
| | Izvoz f.o.b. | 20.738,7 | 23.482,0 | 2.160,8 | 2.606,4 |
| | Prilagoditev zaobjema | -175,9 | -53,2 | -0,8 | -1,9 |
| | Neto izvoz blaga za preprodajo | 160,5 | 200,3 | 1,3 | 25,0 |
| | Nemonetarno zlato | 23,8 | 16,7 | 1,9 | 0,1 |
| 1.2. | Uvoz blaga | 19.303,1 | 22.104,0 | 2.029,0 | 2.379,8 |
| | Uvoz c.i.f. | 19.852,3 | 22.692,7 | 2.083,7 | 2.445,0 |
| | Prilagoditev zaobjema | -7,8 | 24,0 | 0,9 | 3,8 |
| | Prilagoditev c.i.f./f.o.b | -559,6 | -639,7 | -58,8 | -69,0 |
| | Nemonetarno zlato | 18,1 | 27,0 | 3,2 | 0,0 |
| 2. | Storitve | 1.875,4 | 2.250,9 | 226,9 | 269,3 |
| 2.1. | Izvoz storitev | 5.285,3 | 5.943,8 | 574,0 | 646,9 |
| | Storitve predelave blaga, ki je v lasti drugih oseb | 99,9 | 95,2 | 9,3 | 13,3 |
| | Vzdrževanje in popravila blaga | 54,4 | 63,6 | 5,2 | 7,8 |
| | Transport | 1.519,0 | 1.727,6 | 166,1 | 198,3 |
| | Potovanja | 1.894,8 | 2.059,9 | 191,5 | 198,1 |
| | Gradbene storitve | 313,3 | 360,3 | 39,9 | 48,1 |
| | Zavarovalne in pokojninske storitve | 82,6 | 88,2 | 7,9 | 6,2 |
| | Finančne storitve | 37,3 | 37,1 | 4,4 | 3,8 |
| | Nadomestila za uporabo intelektualne lastnine | 55,0 | 42,6 | 4,8 | 4,1 |
| | Telekomunikacijske, računalniške in informacijske storitve | 447,1 | 439,2 | 49,5 | 44,8 |
| | Ostale poslovne storitve | 700,0 | 953,0 | 88,3 | 107,9 |
| | Storitve raziskav in razvoja | 46,6 | 55,2 | 4,8 | 5,9 |
| | Storitve strokovnega in poslovnega svetovanja | 231,9 | 246,2 | 25,2 | 24,1 |
| | Tehnične, s trgovino povezane in druge poslovne storitve | 421,5 | 651,6 | 58,2 | 78,0 |
| | Osebne, kulturne in rekreacijske storitve | 69,2 | 68,0 | 6,6 | 13,8 |
| | Državne storitve | 12,7 | 9,1 | 0,5 | 0,5 |
| 2.2. | Uvoz storitev | 3.409,9 | 3.692,9 | 347,1 | 377,6 |
| | Storitve predelave blaga, ki je v lasti drugih oseb | 17,4 | 44,3 | 1,7 | 3,9 |
| | Vzdrževanje in popravila blaga | 50,4 | 49,2 | 4,0 | 8,5 |
| | Transport | 735,4 | 835,3 | 86,1 | 93,5 |
| | Potovanja | 749,0 | 756,0 | 60,7 | 61,6 |
| | Gradbene storitve | 78,4 | 97,2 | 10,9 | 13,1 |
| | Zavarovalne in pokojninske storitve | 91,3 | 89,1 | 9,7 | 6,8 |
| | Finančne storitve | 124,8 | 110,5 | 10,3 | 11,2 |
| | Nadomestila za uporabo intelektualne lastnine | 162,7 | 164,8 | 14,7 | 16,4 |
| | Telekomunikacijske, računalniške in informacijske storitve | 404,4 | 423,6 | 45,7 | 44,0 |
| | Ostale poslovne storitve | 870,4 | 997,1 | 89,7 | 106,1 |
| | Storitve raziskav in razvoja | 38,3 | 41,7 | 4,2 | 5,6 |
| | Storitve strokovnega in poslovnega svetovanja | 350,5 | 380,1 | 40,6 | 42,8 |
| | Tehnične, s trgovino povezane in druge poslovne storitve | 481,6 | 575,3 | 44,9 | 57,6 |
| | Osebne, kulturne in rekreacijske storitve | 74,1 | 73,6 | 10,5 | 5,4 |
| | Državne storitve | 51,7 | 52,3 | 3,2 | 7,2 |
| 3. | Primarni dohodki | -1.030,0 | -891,4 | -94,4 | -110,4 |
| 3.1. | Prejemki | 1.210,6 | 1.233,5 | 94,0 | 100,0 |
| | Od dela | 230,4 | 246,8 | 23,0 | 25,3 |
| | Od kapitala | 526,8 | 474,6 | 41,7 | 45,2 |
| | Ostali primarni dohodki | 453,4 | 512,1 | 29,3 | 29,5 |
| 3.2. | Izdatki | 2.240,6 | 2.124,9 | 188,4 | 210,3 |
| | Od dela | 105,0 | 115,7 | 11,0 | 12,4 |
| | Od kapitala | 1.747,0 | 1.570,3 | 145,4 | 159,8 |
| | Ostali primarni dohodki | 388,5 | 438,9 | 32,1 | 38,1 |
| 4. | Sekundarni dohodki | -272,7 | -235,2 | -14,4 | -8,6 |
| 4.1. | Prejemki | 601,2 | 655,8 | 72,9 | 76,6 |
| | Državni sektor | 157,7 | 177,8 | 22,1 | 29,8 |
| | Ostali sektorji | 443,5 | 478,0 | 50,8 | 46,8 |
| 4.2. | Izdatki | 873,9 | 890,9 | 87,2 | 85,2 |
| | Državni sektor | 423,7 | 418,4 | 42,8 | 40,7 |
| | Ostali sektorji | 450,2 | 472,5 | 44,4 | 44,5 |

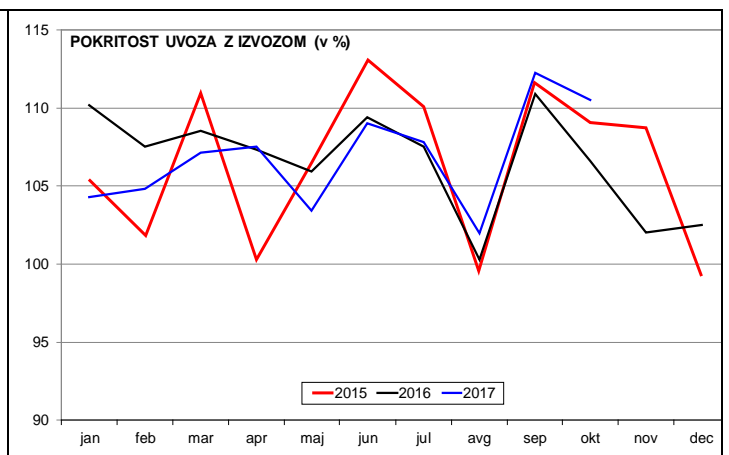
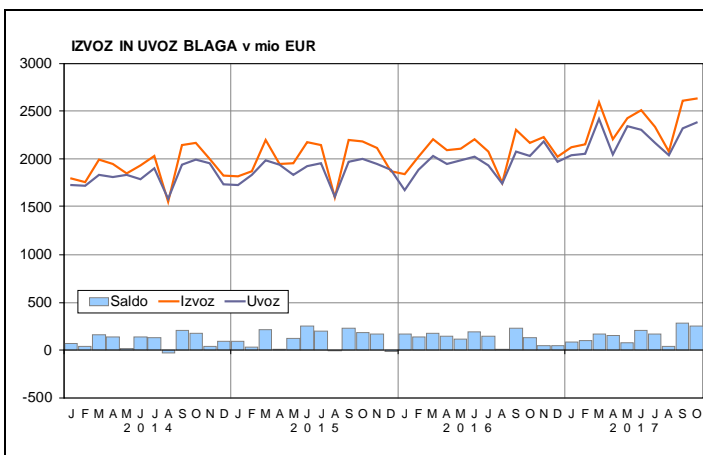
| | | januar-oktober | | oktober | |
|-------------|--|-----------------|-----------------|-----------------|----------------|
| | | 2016 | 2017 | 2016 | 2017 |
| II. | Kapitalski račun | -188,2 | -167,8 | 7,8 | 3,2 |
| 1. | Bruto pridobitve/odtujitve neproizvedenih nefinančnih imetij | -28,7 | 20,6 | 1,1 | 5,0 |
| 2. | Kapitalski transferi | -159,6 | -188,3 | 6,7 | -1,8 |
| III. | Finančni račun | -314,9 | 1.926,6 | -1.288,2 | 253,3 |
| 1. | Neposredne naložbe* | -924,9 | -302,8 | 55,8 | 14,3 |
| | Imetja | 418,7 | 554,1 | 128,8 | 125,6 |
| | Lastniški kapital in reinvestirani dobički | 213,5 | 92,9 | 65,5 | -2,5 |
| | Dolžniški instrumenti | 205,2 | 461,3 | 63,2 | 128,1 |
| | Obveznosti | 1.343,6 | 857,0 | 73,0 | 111,3 |
| | Lastniški kapital in reinvestirani dobički | 1.182,8 | 714,9 | 73,4 | 122,3 |
| | Dolžniški instrumenti | 160,8 | 142,1 | -0,4 | -11,0 |
| 2. | Naložbe v vrednostne papirje | 2.959,0 | 2.033,4 | 573,6 | 1.067,1 |
| | Imetja | 1.512,5 | 2.388,3 | 256,1 | 187,3 |
| | Lastniški kapital in delnice investicijskih skladov | -48,0 | 202,4 | -3,5 | 13,0 |
| | Dolžniški vrednostni papirji | 1.560,5 | 2.185,9 | 259,5 | 174,2 |
| | od tega: Banka Slovenije | 1.167,6 | 1.037,1 | 128,5 | 83,7 |
| | Obveznosti | -1.446,5 | 354,9 | -317,5 | -879,8 |
| | Lastniški kapital in delnice investicijskih skladov | 31,3 | 21,5 | 6,1 | 1,1 |
| | Dolžniški vrednostni papirji | -1.477,9 | 333,4 | -323,7 | -880,8 |
| | od tega: Državni sektor | -1.133,2 | 357,8 | -322,9 | -973,4 |
| 3. | Finančni derivativi | -193,8 | -183,7 | -23,3 | 6,1 |
| 4. | Ostale naložbe | -2.074,9 | 265,3 | -1.893,9 | -847,9 |
| 4.1. | Imetja | -2.171,3 | -1.719,8 | -520,2 | -209,6 |
| | Ostali lastniški kapital | 2,0 | -0,4 | 0,0 | 0,0 |
| | Gotovina in vloge | -2.627,5 | -2.689,4 | -704,6 | -311,1 |
| | Banka Slovenije | -888,6 | -1.111,1 | -757,6 | -205,6 |
| | Banke | -562,7 | -341,0 | 80,4 | 61,5 |
| | Državni sektor | -1.014,1 | -952,6 | -130,5 | -210,2 |
| | Ostali sektorji | -162,1 | -284,7 | 103,1 | 43,2 |
| | Posojila | -114,5 | -66,5 | -22,0 | 14,5 |
| | Banke | -126,1 | -46,7 | -23,5 | 11,0 |
| | Državni sektor | 0,1 | 0,1 | 0,1 | 0,1 |
| | Ostali sektorji | 11,5 | -19,8 | 1,5 | 3,4 |
| | Zavarovalne, pokojninske in standard. jamstvene sheme | 9,6 | 2,7 | 0,2 | 0,0 |
| | Komercialni krediti in predujmi | 507,8 | 898,3 | 145,6 | 108,9 |
| | Ostale terjatve | 51,2 | 135,5 | 60,5 | -21,9 |
| 4.2. | Obveznosti | -96,4 | -1.985,1 | 1.373,7 | 638,3 |
| | Ostali lastniški kapital | 3,4 | -34,7 | 0,0 | 0,0 |
| | Gotovina in vloge | 513,5 | -543,3 | 691,1 | 607,3 |
| | Banka Slovenije | 536,7 | -644,8 | 643,9 | 662,1 |
| | Banke | -23,2 | 101,5 | 47,2 | -54,8 |
| | Posojila | -756,9 | -1.700,6 | 395,4 | -109,4 |
| | Banke | -580,7 | -306,5 | -2,6 | -11,5 |
| | Državni sektor | -119,8 | -771,4 | 248,0 | 0,8 |
| | Ostali sektorji | -56,3 | -622,7 | 149,9 | -98,7 |
| | Zavarovalne, pokojninske in standard. jamstvene sheme | -6,0 | 10,8 | -1,0 | 0,0 |
| | Komercialni krediti in predujmi | 60,8 | 313,7 | 156,4 | 127,2 |
| | Ostale obveznosti | 88,8 | -31,0 | 131,8 | 13,2 |
| | Posebne pravice črpanja (SDR) | 0,0 | 0,0 | 0,0 | 0,0 |
| 5. | Rezervna imetja | -80,3 | 114,4 | -0,4 | 13,7 |
| | Monetarno zlato, SDR in rezervna imetja pri MDS | 31,1 | 11,3 | -0,8 | 0,2 |
| | Gotovina in vloge | -19,3 | -1,5 | 0,2 | 7,1 |
| | Vrednostni papirji | -92,0 | 116,8 | 0,2 | 6,4 |
| | Finančni derivativi | -0,2 | -12,2 | 0,0 | 0,0 |
| IV. | Neto napake in izpustitve | -2.143,4 | -571,9 | -1.548,4 | -150,0 |

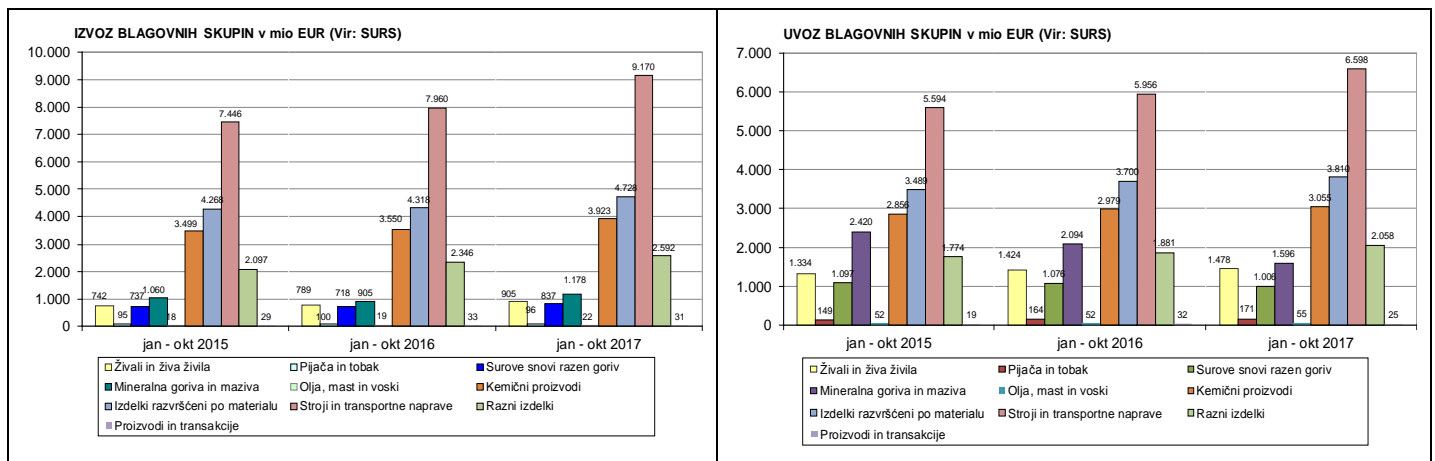
* V osnovnem prikazu plačilne bilance so neposredne naložbe prikazane po načelu imetij/obveznosti, dodaten analitični prikaz po smeri naložb pa se nahaja v točki A2) FINANČNI RAČUN na str. 8.

A1) TEKOČI RAČUN



A1.1) BLAGO





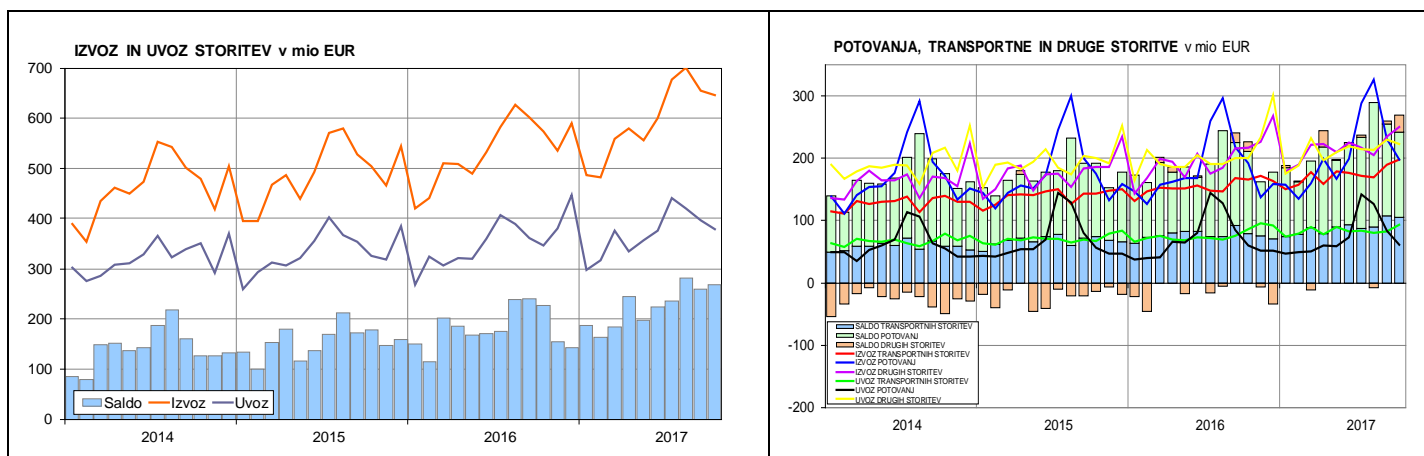
| STRUKTURA IZVOZA IN UVOZA BLAGA PO NAMENU (v mio EUR) | januar - oktober | | oktober | | indeks | |
|--|------------------|----------|---------|---------|----------|-------|
| | 2016 | 2017 | 2016 | 2017 | kumulat. | mesec |
| IZVOZ BLAGA fob, od tega za | 20.738,7 | 23.482,0 | 2.160,8 | 2.606,4 | 113,2 | 120,6 |
| - REPRODUKCIJO | 11.479,4 | 12.910,2 | 1.204,1 | 1.454,8 | 112,5 | 120,8 |
| - INVESTICIJE | 2.256,8 | 2.615,6 | 247,8 | 314,4 | 115,9 | 126,9 |
| - ŠIROKO PORABO | 7.002,5 | 7.956,3 | 708,9 | 837,2 | 113,6 | 118,1 |
| UVOZ BLAGA cif, od tega za | 19.852,3 | 22.692,7 | 2.083,7 | 2.445,0 | 114,3 | 117,3 |
| - REPRODUKCIJO | 11.398,2 | 13.288,5 | 1.165,3 | 1.375,1 | 116,6 | 118,0 |
| - INVESTICIJE | 2.649,9 | 2.934,4 | 299,3 | 354,4 | 110,7 | 118,4 |
| - ŠIROKO PORABO | 5.804,2 | 6.469,8 | 619,1 | 715,5 | 111,5 | 115,6 |

Vir: SURS

| IZVOZ BLAGA PO DRŽAVAH IN SKUPINAH DRŽAV v mio EUR | januar - oktober | | oktober | | indeks | |
|---|------------------|-----------------|----------------|----------------|--------------|--------------|
| | 2016 | 2017 | 2016 | 2017 | kumulat. | mesec |
| Evropska unija (28), od tega: | 15.934,3 | 18.183,2 | 1.627,2 | 2.009,2 | 114,1 | 123,5 |
| Avstrija | 1.599,1 | 1.816,7 | 169,7 | 207,6 | 113,6 | 122,4 |
| Češka | 485,8 | 593,8 | 55,6 | 69,5 | 122,2 | 125,0 |
| Francija | 991,9 | 1.251,7 | 95,1 | 117,8 | 126,2 | 123,8 |
| Hrvaška | 1.731,5 | 1.909,2 | 175,9 | 214,0 | 110,3 | 121,7 |
| Italija | 2.256,6 | 2.733,1 | 240,7 | 301,8 | 121,1 | 125,4 |
| Madžarska | 614,2 | 653,9 | 61,0 | 74,0 | 106,5 | 121,4 |
| Nemčija | 4.293,0 | 4.768,6 | 437,5 | 540,1 | 111,1 | 123,4 |
| Poljska | 680,6 | 723,1 | 62,6 | 77,0 | 106,3 | 123,0 |
| Slovaška | 401,2 | 427,7 | 37,5 | 46,1 | 106,6 | 122,9 |
| EFTA | 439,9 | 526,4 | 53,1 | 70,2 | 119,7 | 132,1 |
| Druge evropske države, od tega: | 2.450,6 | 2.746,3 | 276,7 | 298,9 | 112,1 | 108,0 |
| Bosna in Hercegovina | 506,4 | 565,3 | 52,7 | 60,7 | 111,6 | 115,3 |
| Makedonija | 146,7 | 153,2 | 13,3 | 16,1 | 104,4 | 120,8 |
| Srbija | 659,3 | 683,8 | 68,0 | 80,0 | 103,7 | 117,6 |
| Črna Gora | 76,2 | 84,2 | 6,9 | 8,1 | 110,4 | 117,3 |
| Ruska Federacija | 590,6 | 700,9 | 87,4 | 74,6 | 118,7 | 85,4 |
| ZDA | 429,6 | 456,6 | 44,1 | 48,6 | 106,3 | 110,4 |
| CELOTNI IZVOZ | 20.747,2 | 23.645,9 | 2.163,2 | 2.629,6 | 114,0 | 121,6 |

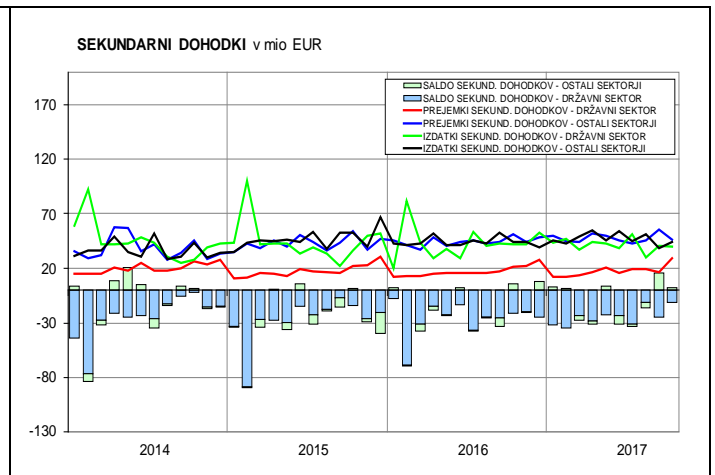
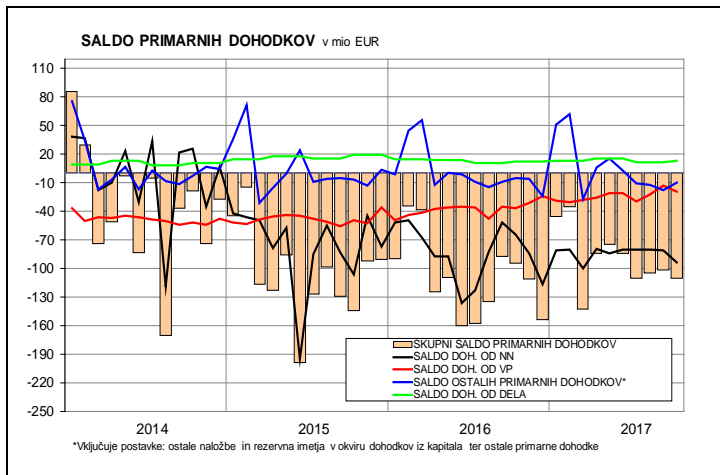
| UVOZ BLAGA PO DRŽAVAH IN SKUPINAH DRŽAV v mio EUR | januar - oktober | | oktober | | indeks | |
|---|--------------------------------------|-----------------|-----------------|----------------|----------------|--------------|
| | 2016 | 2017 | 2016 | 2017 | kumulat. | mesec |
| | Evropska unija (28), od tega: | 15.682,4 | 17.753,6 | 1.672,7 | 1.917,6 | 113,2 |
| Avstrija | 2.151,3 | 2.363,1 | 220,0 | 252,9 | 109,8 | 115,0 |
| Češka | 498,4 | 567,4 | 50,0 | 57,3 | 113,9 | 114,6 |
| Francija | 759,4 | 915,5 | 77,9 | 90,1 | 120,6 | 115,6 |
| Hrvaška | 1.179,0 | 1.226,7 | 131,7 | 151,1 | 104,0 | 114,8 |
| Italija | 3.023,9 | 3.533,8 | 330,2 | 377,6 | 116,9 | 114,3 |
| Madžarska | 813,3 | 854,5 | 84,6 | 96,9 | 105,1 | 114,5 |
| Nemčija | 3.706,2 | 4.164,1 | 390,3 | 447,2 | 112,4 | 114,6 |
| Poljska | 553,6 | 626,7 | 58,3 | 66,6 | 113,2 | 114,4 |
| Slovaška | 327,4 | 393,3 | 35,1 | 40,4 | 120,1 | 115,1 |
| EFTA | 262,5 | 372,0 | 22,8 | 53,2 | 141,7 | 233,5 |
| Druge evropske države, od tega: | 1.183,7 | 1.512,3 | 125,5 | 161,2 | 127,8 | 128,4 |
| Bosna in Hercegovina | 275,3 | 341,9 | 29,6 | 39,2 | 124,2 | 132,4 |
| Makedonija | 67,5 | 81,2 | 8,1 | 10,1 | 120,3 | 124,4 |
| Srbija | 312,7 | 363,3 | 33,6 | 39,1 | 116,2 | 116,3 |
| Črna Gora | 8,8 | 9,4 | 0,8 | 1,0 | 106,5 | 120,1 |
| Ruska Federacija | 187,0 | 205,6 | 14,3 | 21,1 | 110,0 | 147,5 |
| ZDA | 257,3 | 301,5 | 16,4 | 28,8 | 117,2 | 175,3 |
| CELOTNI UVOZ | 19.303,1 | 22.104,0 | 2.029,0 | 2.379,8 | 114,5 | 117,3 |

A1.2) STORITVE



| STORITVE (delež posamezne postavke v celotnem izvozu ali uvozu; v %) | januar - oktober | | | | | | | | | | | |
|--|------------------|-------|-------|-------|-------|-------|-------|-------|-------|-------|-------|-------|
| | izvoz | | | | | | uvoz | | | | | |
| | 2012 | 2013 | 2014 | 2015 | 2016 | 2017 | 2012 | 2013 | 2014 | 2015 | 2016 | 2017 |
| Storitve predelave blaga, ki je v lasti drugih oseb | 2,4 | 2,7 | 2,4 | 1,9 | 1,9 | 1,6 | 4,2 | 1,5 | 0,7 | 0,7 | 0,5 | 1,2 |
| Vzdrževanje in popravila | 1,0 | 0,9 | 1,0 | 1,0 | 1,0 | 1,1 | 0,9 | 1,0 | 1,1 | 1,4 | 1,5 | 1,3 |
| Transport | 26,5 | 26,2 | 27,4 | 28,3 | 28,7 | 29,1 | 19,9 | 20,7 | 20,9 | 20,8 | 21,6 | 22,6 |
| Potovanja | 40,9 | 39,7 | 38,3 | 37,2 | 35,8 | 34,7 | 21,8 | 21,3 | 20,6 | 22,0 | 22,0 | 20,5 |
| Gradbene storitve | 4,0 | 5,4 | 5,0 | 4,8 | 5,9 | 6,1 | 2,6 | 6,9 | 6,3 | 3,2 | 2,3 | 2,6 |
| Zavarovalne in pokojninske storitve | 1,6 | 1,4 | 1,5 | 1,7 | 1,6 | 1,5 | 2,7 | 2,6 | 2,7 | 2,7 | 2,7 | 2,4 |
| Finančne storitve | 1,4 | 1,1 | 1,0 | 0,8 | 0,7 | 0,6 | 2,4 | 2,2 | 2,9 | 3,2 | 3,7 | 3,0 |
| Nadomestila za uporabo intelektualne lastnine | 0,6 | 0,7 | 0,9 | 0,8 | 1,0 | 0,7 | 7,5 | 5,3 | 4,4 | 4,9 | 4,8 | 4,5 |
| Telekomunikacijske, računalniške in informacijske storitve | 7,9 | 8,3 | 8,2 | 8,5 | 8,5 | 7,4 | 12,9 | 13,0 | 12,2 | 13,0 | 11,9 | 11,5 |
| Ostale poslovne storitve | 12,4 | 12,6 | 13,0 | 13,5 | 13,2 | 16,0 | 22,1 | 22,3 | 25,1 | 24,5 | 25,5 | 27,0 |
| Storitve raziskav in razvoja | 0,5 | 0,8 | 0,8 | 1,0 | 0,9 | 0,9 | 1,2 | 1,1 | 1,1 | 1,2 | 1,1 | 1,1 |
| Storitve strokovnega in poslovnega svetovanja | 4,7 | 4,2 | 4,3 | 4,2 | 4,4 | 4,1 | 11,0 | 11,2 | 11,9 | 10,7 | 10,3 | 10,3 |
| Tehnične, s trgovino povezane in druge poslovne storitve | 7,2 | 7,7 | 8,0 | 8,3 | 8,0 | 11,0 | 9,9 | 9,9 | 12,0 | 12,6 | 14,1 | 15,6 |
| Osebnne, kulturne in rekreacijske storitve | 1,2 | 0,8 | 1,0 | 1,2 | 1,3 | 1,1 | 1,2 | 1,7 | 1,7 | 2,1 | 2,2 | 2,0 |
| Državno blago in storitve | 0,1 | 0,1 | 0,3 | 0,3 | 0,2 | 0,2 | 1,7 | 1,4 | 1,3 | 1,5 | 1,5 | 1,4 |
| Skupaj | 100,0 | 100,0 | 100,0 | 100,0 | 100,0 | 100,0 | 100,0 | 100,0 | 100,0 | 100,0 | 100,0 | 100,0 |

A1.3) PRIMARNI IN SEKUNDARNI DOHODKI

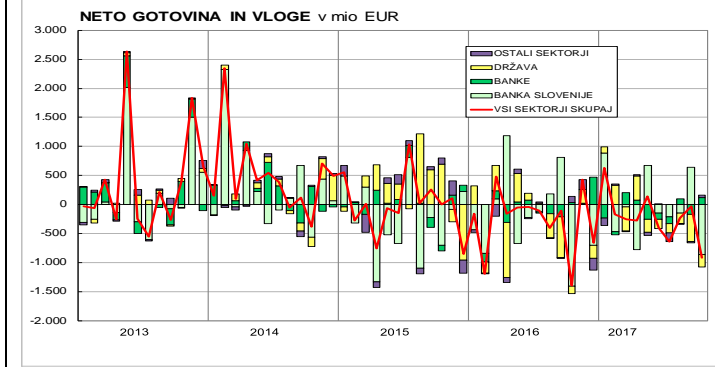
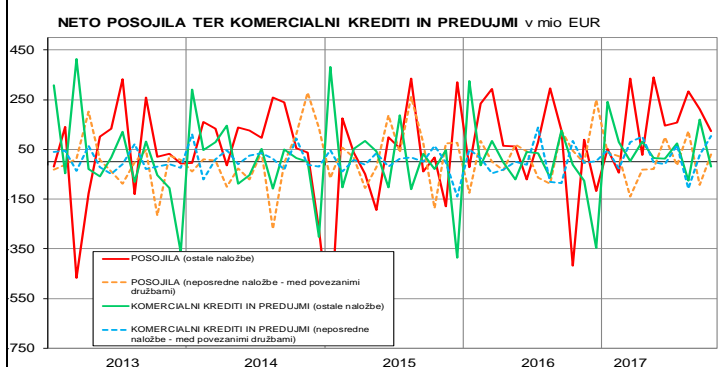
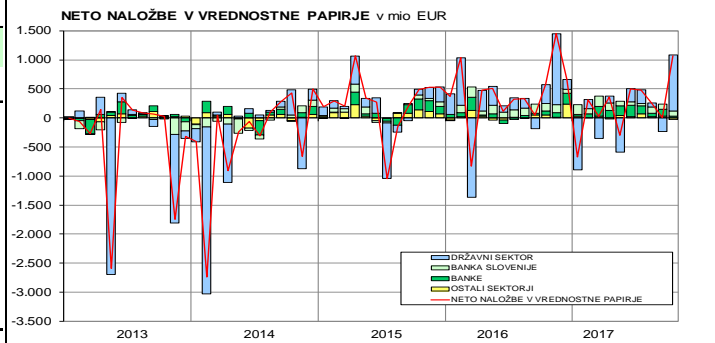


A2) FINANČNI RAČUN in KAPITALSKI RAČUN

| NETO INSTRUMENTI | januar-oktober | | zadnjih 12 | oktober | oktober |
|---|----------------|----------|------------|----------|---------|
| FINANČNEGA RAČUNA v mio EUR | 2016 | 2017 | mesecev | 2016 | 2017 |
| FINANČNI RAČUN (imetja - obveznosti) | -314,9 | 1.926,6 | 3.370,6 | -1.288,2 | 253,3 |
| od tega | | | | | |
| 1. Neposredne naložbe | -924,9 | -302,8 | -257,9 | 55,8 | 14,3 |
| 2. Naložbe v vrednostne papirje | 2.959,0 | 2.033,4 | 4.152,9 | 573,6 | 1.067,1 |
| 3. Finančni derivativi | -193,8 | -183,7 | -204,8 | -23,3 | 6,1 |
| 4. Posojila, od tega | 642,4 | 1.634,1 | 1.606,2 | -417,3 | 124,0 |
| Državni sektor | 119,9 | 771,5 | 528,4 | -247,9 | -0,7 |
| Banke | 454,6 | 259,8 | 253,9 | -21,0 | 22,5 |
| 5. Komercialni krediti in predujmi | 447,0 | 584,6 | 161,0 | -10,8 | -18,3 |
| 6. Gotovina in vloge, od tega | -3.140,9 | -2.146,1 | -2.385,3 | -1.395,7 | -918,5 |
| Banka Slovenije | -1.425,3 | -466,3 | -1.149,5 | -1.401,5 | -867,7 |
| Banke | -539,5 | -442,4 | 32,8 | 33,2 | 116,3 |
| Država | -1.014,1 | -952,6 | -950,2 | -130,5 | -210,2 |
| 7. Ostalo | -23,3 | 192,7 | 200,2 | -70,1 | -35,1 |
| 10. Rezervna imetja | -80,3 | 114,4 | 98,3 | -0,4 | 13,7 |
| Neto napake in izpustitve | -2.143,4 | -571,9 | 894,9 | -1.548,4 | -150,0 |

| NEPOSREDNE NALOŽBE v mio EUR | januar-oktober | | zadnjih 12 | oktober | oktober |
|--|----------------|---------------|---------------|--------------|--------------|
| EUR | 2016 | 2017 | mesecev | 2016 | 2017 |
| NAČELO IMETJA/OBVEZNOSTI (kot v plačilni bilanci) | | | | | |
| Neposredne naložbe - neto | -924,9 | -302,8 | -257,9 | 55,8 | 14,3 |
| Imetja | 418,7 | 554,1 | 566,9 | 128,8 | 125,6 |
| Lastniški kapital | 197,6 | 132,4 | 185,8 | 63,9 | 4,6 |
| Reinvestirani dobički | 15,9 | -39,5 | -36,3 | 1,6 | -7,1 |
| Dolžniški instrumenti | 205,2 | 461,3 | 417,4 | 63,2 | 128,1 |
| Obveznosti | 1.343,6 | 857,0 | 824,8 | 73,0 | 111,3 |
| Lastniški kapital | 701,7 | 304,5 | 540,9 | 25,3 | 46,5 |
| Reinvestirani dobički | 481,2 | 410,4 | 506,6 | 48,1 | 75,8 |
| Dolžniški instrumenti | 160,8 | 142,1 | -222,7 | -0,4 | -11,0 |
| NAČELO SMERI NALOŽBE (za analitične namene) | | | | | |
| Neposredne naložbe - neto | -924,9 | -302,8 | -257,9 | 55,8 | 14,3 |
| Domače v tujini | 233,3 | 256,1 | 282,4 | 57,1 | 83,7 |
| Lastniški kapital | 197,6 | 132,4 | 185,8 | 63,9 | 4,6 |
| Reinvestirani dobički | 15,9 | -39,5 | -36,3 | 1,6 | -7,1 |
| Dolžniški instrumenti | 19,7 | 163,3 | 132,9 | -8,5 | 86,2 |
| Tuje v Sloveniji | 1.158,2 | 559,0 | 540,3 | 1,3 | 69,4 |
| Lastniški kapital | 701,7 | 304,5 | 540,9 | 25,3 | 46,5 |
| Reinvestirani dobički | 481,2 | 410,4 | 506,6 | 48,1 | 75,8 |
| Dolžniški instrumenti | -24,7 | -155,9 | -507,3 | -72,1 | -53,0 |

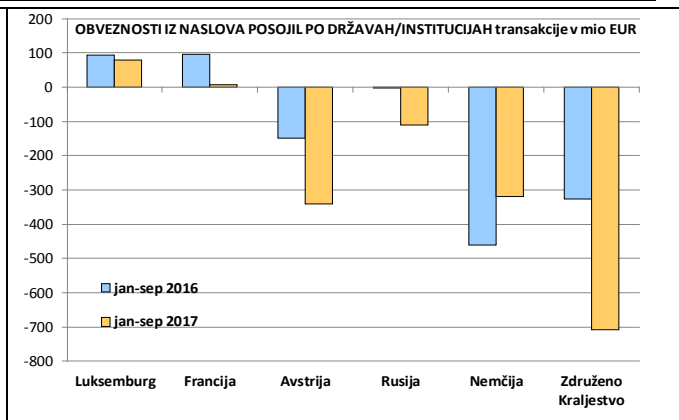
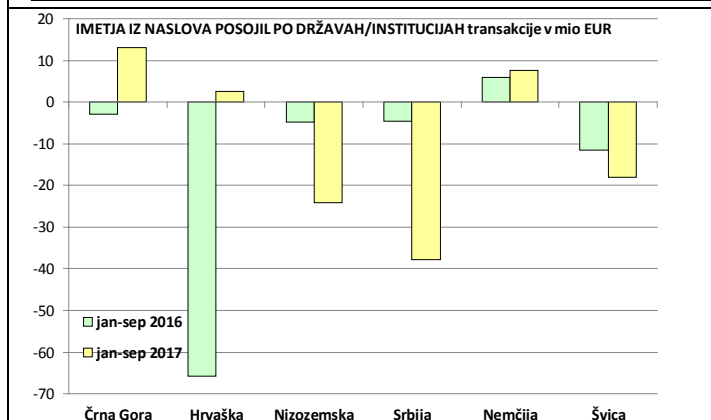
| NALOŽBE V VREDNOSTNE PAPIRJE v mio EUR | januar-oktober | | zadnjih 12 | oktober | oktober |
|--|-----------------|----------------|-----------------|---------------|----------------|
| EUR | 2016 | 2017 | mesecev | 2016 | 2017 |
| Naložbe v vrednostne papirje - neto | 2.959,0 | 2.033,4 | 4.152,9 | 573,6 | 1.067,1 |
| Imetja | 1.512,5 | 2.388,3 | 2.949,2 | 256,1 | 187,3 |
| Lastniški vrednostni papirji in delnice inv. skladov | -48,0 | 202,4 | 153,2 | -3,5 | 13,0 |
| Dolžniški vrednostni papirji | 1.560,5 | 2.185,9 | 2.796,0 | 259,5 | 174,2 |
| od tega: Banka Slovenije | 1.167,6 | 1.037,1 | 1.246,4 | 128,5 | 83,7 |
| Obveznosti | -1.446,5 | 354,9 | -1.203,7 | -317,5 | -879,8 |
| Lastniški vrednostni papirji in delnice inv. skladov | 31,3 | 21,5 | 37,9 | 6,1 | 1,1 |
| Dolžniški vrednostni papirji | -1.477,9 | 333,4 | -1.241,6 | -323,7 | -880,8 |
| od tega: državni sektor | -1.133,2 | 357,8 | -1.033,4 | -322,9 | -973,4 |



B) PLAČILNA BILANCA PO DRŽAVAH (četrtletno, datum preseka 14.12.2017)

| SALDO tekočega računa in podbilanc (v mio EUR) | Tekoči račun | | Blago | | Storitve | | Primarni dohodki | | Sekundarni dohodki | |
|--|--------------------|----------------|----------------|----------------|----------------|----------------|------------------|---------------|--------------------|---------------|
| | JANUAR - SEPTEMBER | | | | | | | | | |
| | 2016 | 2017 | 2016 | 2017 | 2016 | 2017 | 2016 | 2017 | 2016 | 2017 |
| Svet | 1.764,4 | 2.266,1 | 1.309,9 | 1.292,1 | 1.648,5 | 1.981,7 | -935,6 | -781,1 | -258,4 | -226,6 |
| EU 28 | 833,6 | 1.331,2 | 297,4 | 337,9 | 1.366,5 | 1.711,2 | -646,9 | -545,2 | -183,4 | -172,8 |
| Avstrija | -382,0 | -286,3 | -501,9 | -501,1 | 321,6 | 364,4 | -150,0 | -92,4 | -51,6 | -57,2 |
| Italija | -279,2 | -234,2 | -677,8 | -725,0 | 425,8 | 504,2 | -21,3 | -4,1 | -5,9 | -9,3 |
| Francija | 147,9 | 289,6 | 215,4 | 308,5 | 26,8 | 35,0 | -91,5 | -51,1 | -2,8 | -2,8 |
| Nemčija | 781,2 | 832,4 | 539,6 | 511,7 | 319,9 | 401,9 | -137,4 | -147,7 | 59,1 | 66,5 |
| Združeno Kraljestvo | 188,3 | 170,9 | 119,2 | 99,4 | 24,3 | 18,4 | 45,1 | 55,6 | -0,4 | -2,5 |
| Hrvaška | 274,5 | 371,4 | 508,3 | 619,6 | -137,6 | -127,6 | -43,9 | -68,9 | -52,2 | -51,7 |
| Druge evropske države z EFTO | 1.306,0 | 1.193,4 | 1.262,8 | 1.233,7 | 112,6 | 96,7 | 5,1 | -73,9 | -74,4 | -63,2 |
| Bosna in Hercegovina | 144,0 | 128,6 | 208,0 | 201,8 | -22,3 | -19,6 | 15,3 | 6,5 | -57,1 | -60,1 |
| Črna Gora | 59,8 | 62,3 | 61,3 | 67,6 | -7,6 | -10,2 | 8,5 | 5,3 | -2,4 | -0,5 |
| Srbija | 304,7 | 240,1 | 312,2 | 279,7 | 27,8 | 17,5 | 10,6 | -7,5 | -45,9 | -49,6 |
| Makedonija | 100,8 | 85,6 | 74,1 | 66,1 | -1,4 | 4,8 | 32,5 | 17,7 | -4,4 | -2,9 |
| Rusija | 338,1 | 452,1 | 330,6 | 441,7 | -12,0 | -6,2 | 20,3 | 16,1 | -0,7 | 0,4 |
| Švica | 138,4 | 105,6 | 90,0 | 81,5 | 105,9 | 93,5 | -98,3 | -124,8 | 40,8 | 55,3 |
| ZDA | 182,0 | 203,7 | 144,7 | 135,2 | 25,2 | 26,8 | 3,3 | 20,0 | 8,9 | 21,8 |
| Ostale države in nerazporejeno | -557,3 | -462,2 | -395,0 | -414,8 | 144,2 | 147,0 | -297,1 | -182,0 | -9,4 | -12,4 |

| Finančni račun plačilne bilance (v mio EUR) | NEPOSREDNE NALOŽBE | | | | NALOŽBE V VREDNOSTNE PAPIRJE | | | | OSTALE NALOŽBE | | | |
|---|--------------------|--------------|----------------|--------------|------------------------------|----------------|-----------------|-----------------|-----------------|-----------------|-----------------|-----------------|
| | Imetja | | Obveznosti | | Imetja | | Obveznosti | | Imetja | | Obveznosti | |
| | JANUAR - SEPTEMBER | | | | | | | | | | | |
| | 2016 | 2017 | 2016 | 2017 | 2016 | 2017 | 2016 | 2017 | 2016 | 2017 | 2016 | 2017 |
| Svet | 290,0 | 428,5 | 1.270,7 | 745,7 | 1.256,4 | 2.201,0 | -1.129,0 | 1.234,7 | -1.651,1 | -1.510,2 | -1.470,1 | -2.623,4 |
| EU 28 | 203,8 | 357,2 | 1.090,6 | 594,6 | 952,3 | 1.785,4 | -517,0 | 3.711,3 | -1.588,2 | -1.562,3 | -1.300,5 | -2.559,1 |
| Avstrija | 14,7 | 31,1 | 160,3 | 165,7 | -106,1 | -8,2 | -3,7 | 141,7 | -283,8 | -438,3 | -171,9 | -282,3 |
| Italija | 29,2 | 1,1 | 87,1 | -71,1 | 11,9 | 49,9 | -0,4 | -0,6 | -174,4 | 194,7 | -67,0 | -118,3 |
| Francija | -4,9 | 114,6 | -3,7 | 207,8 | -62,7 | 146,7 | -6,4 | -11,1 | 97,5 | -867,2 | 117,3 | 39,6 |
| Nemčija | 68,0 | 70,7 | 100,5 | -35,5 | -108,1 | -194,5 | 2.292,2 | 1.313,0 | -704,8 | 239,8 | -433,9 | -317,6 |
| Združeno Kraljestvo | 9,5 | 3,9 | 42,1 | 24,3 | -40,5 | -8,8 | 0,1 | -3,7 | -80,9 | -110,9 | -341,1 | -448,3 |
| Irska | -1,2 | -0,1 | 17,9 | -1,6 | 73,0 | 71,0 | -0,3 | 0,3 | -3,7 | 12,2 | -3,3 | -34,0 |
| Grčija | 6,8 | 8,3 | 3,4 | -2,8 | -10,7 | -47,9 | 0,0 | 0,0 | 19,8 | -5,1 | 6,1 | -1,2 |
| Hrvaška | 59,0 | 66,4 | 8,8 | 166,9 | 6,3 | -5,9 | 6,2 | 1,9 | -44,1 | 2,6 | -52,0 | -22,5 |
| Druge evr. države z EFTO | 67,6 | 32,0 | 177,7 | 141,2 | 29,6 | 10,3 | 0,3 | 6,2 | -28,6 | 33,0 | -101,3 | -127,7 |
| Bosna in Hercegovina | 13,5 | 3,8 | 19,2 | 12,6 | -1,9 | -1,0 | -1,2 | 0,7 | 8,6 | 32,6 | 14,8 | -21,5 |
| Črna Gora | 14,9 | 3,2 | 1,0 | 5,4 | -1,4 | 5,8 | 0,8 | 5,3 | 2,1 | 28,6 | 5,3 | 22,1 |
| Srbija | 45,2 | 9,1 | 2,9 | 56,1 | -1,0 | -1,4 | 0,8 | 0,0 | 36,6 | -9,9 | -39,4 | 13,7 |
| Makedonija | 19,8 | -5,6 | 7,5 | 7,8 | 0,0 | -5,5 | 0,0 | -0,1 | 2,9 | 5,4 | 0,0 | -1,4 |
| Rusija | 5,1 | 12,7 | 5,4 | -4,6 | 1,2 | 1,4 | 0,1 | 0,1 | -1,1 | -16,0 | -2,1 | -208,3 |
| Švica | -35,7 | -9,5 | 138,6 | 56,9 | 13,1 | -8,3 | 0,0 | -0,1 | -74,1 | -24,3 | -64,5 | 54,3 |
| ZDA | 6,3 | 28,8 | 1,4 | 10,4 | 138,6 | 161,5 | -1,2 | -0,1 | -36,9 | 14,3 | 5,8 | 3,2 |
| Ostale države in nerazporejeno | 12,2 | 10,5 | 1,0 | -0,5 | 136,0 | 243,8 | -611,1 | -2.482,8 | 2,6 | 4,8 | -74,1 | 60,2 |



C) STANJE MEDNARODNIH NALOŽB

(četrtletno, datum preseka 14.12.2017) v mio EUR

| Stanje mednarodnih naložb Slovenije in spremembe kot posledica transakcij plačilne bilance in ostalih sprememb | | | | | | | | | | | | | |
|--|---------|---------|---------|---------|---------|---------|---------|---------|---------|-------------|------------------|---------|-----------------|
| v mio EUR | | | | | | | | | | | | | |
| Postavke | 2010 | 2011 | 2012 | 2013 | 2014 | 2015 | 2016 | q1 2017 | q2 2017 | q3 2017 | q3 2017 | q3 2017 | |
| | stanje | stanje | stanje | stanje | stanje | stanje | stanje | stanje | stanje | transakcije | ostale spremembe | stanje | delež v BDP v % |
| Neto pozicija | -17.097 | -16.675 | -18.060 | -17.087 | -17.219 | -15.441 | -14.900 | -14.356 | -13.840 | 588 | -30 | -13.281 | -32,9 |
| od tega: Neposredne naložbe | -2.401 | -3.379 | -3.564 | -3.550 | -4.867 | -6.104 | -7.236 | -7.375 | -7.243 | 125 | -390 | -7.508 | -18,6 |
| od tega: Naložbe v vrednostne papirje | 59 | -464 | -620 | -4.679 | -11.422 | -9.501 | -4.720 | -4.908 | -4.281 | 740 | 87 | -3.454 | -8,5 |
| od tega: Ostale naložbe | -15.883 | -14.058 | -14.392 | -8.758 | -1.762 | -1.726 | -4.676 | -3.633 | -3.583 | 60 | -73 | -3.596 | -8,9 |
| Imetja | 33.671 | 33.589 | 33.547 | 33.371 | 39.558 | 42.223 | 42.588 | 43.415 | 43.593 | -493 | 122 | 43.222 | 106,9 |
| Neposredne naložbe | 7.885 | 7.745 | 7.198 | 6.813 | 6.970 | 7.252 | 7.739 | 7.887 | 8.062 | 60 | 55 | 8.177 | 20,2 |
| Lastniški kapital in r.d. | 4.436 | 4.314 | 4.184 | 3.795 | 3.769 | 3.959 | 4.121 | 4.157 | 4.168 | 43 | -3 | 4.208 | 10,4 |
| Dolžniški instrumenti | 3.449 | 3.431 | 3.014 | 3.018 | 3.202 | 3.293 | 3.618 | 3.729 | 3.895 | 16 | 58 | 3.969 | 9,8 |
| Vrednostni papirji | 11.793 | 11.390 | 11.631 | 11.386 | 12.375 | 14.458 | 16.719 | 17.539 | 18.292 | 586 | 131 | 19.010 | 47,0 |
| Lastniški VP | 1.880 | 1.499 | 1.520 | 1.626 | 1.865 | 2.116 | 2.213 | 2.407 | 2.387 | 23 | 49 | 2.459 | 6,7 |
| Delnice investicijskih skladov | 806 | 812 | 1.013 | 1.129 | 1.327 | 1.368 | 1.370 | 1.433 | 1.437 | 19 | 20 | 1.475 | 3,6 |
| Dolžniški VP | 9.107 | 9.079 | 9.098 | 8.631 | 9.182 | 10.974 | 13.135 | 13.699 | 14.468 | 545 | 62 | 15.075 | 37,3 |
| Dolgoročni | 8.394 | 8.384 | 8.898 | 8.467 | 8.965 | 10.600 | 12.803 | 13.430 | 14.242 | 555 | 61 | 14.857 | 36,8 |
| Kratkoročni | 713 | 695 | 200 | 164 | 217 | 375 | 333 | 270 | 226 | -9 | 1 | 219 | 0,5 |
| Finančni derivativi | 122 | 188 | 151 | 89 | 241 | 1.266 | 1.166 | 924 | 619 | -17 | 8 | 610 | 1,5 |
| Ostala imetja | 13.068 | 13.499 | 13.845 | 14.414 | 19.135 | 18.460 | 16.259 | 16.312 | 15.869 | -1.147 | -62 | 14.659 | 36,3 |
| od tega: Gotovina in vloge | 4.685 | 5.060 | 5.122 | 5.647 | 10.737 | 10.301 | 8.153 | 7.513 | 7.027 | -1.292 | 12 | 5.747 | 14,2 |
| od tega: Posojila | 4.021 | 3.946 | 4.247 | 4.181 | 3.729 | 3.122 | 2.670 | 2.596 | 2.582 | -38 | 7 | 2.550 | 6,3 |
| od tega: Komercialni krediti | 3.679 | 3.780 | 3.668 | 3.636 | 3.601 | 3.737 | 4.038 | 4.563 | 4.691 | 112 | 2 | 4.804 | 11,9 |
| Rezervna imetja | 803 | 767 | 722 | 669 | 837 | 787 | 705 | 754 | 751 | 25 | -9 | 766 | 1,9 |
| Obveznosti | 50.768 | 50.264 | 51.607 | 50.458 | 56.777 | 57.664 | 57.488 | 57.771 | 57.433 | -1.081 | 152 | 56.503 | 139,8 |
| Neposredne naložbe | 9.771 | 10.577 | 10.737 | 10.531 | 11.837 | 13.356 | 14.975 | 15.261 | 15.305 | 296 | 83 | 15.685 | 38,8 |
| Lastniški kapital in r.d. | 7.619 | 7.622 | 7.617 | 7.292 | 8.186 | 9.804 | 11.542 | 11.740 | 11.718 | 297 | -57 | 11.959 | 29,6 |
| Dolžniški instrumenti | 2.152 | 2.955 | 3.120 | 3.240 | 3.651 | 3.552 | 3.433 | 3.521 | 3.587 | -1 | 140 | 3.726 | 9,2 |
| Vrednostni papirji | 11.735 | 11.854 | 12.251 | 16.065 | 23.797 | 23.959 | 21.439 | 22.447 | 22.573 | -154 | 45 | 22.463 | 55,6 |
| Lastniški VP | 683 | 660 | 715 | 782 | 1.008 | 1.011 | 927 | 981 | 1.021 | -8 | 0 | 1.013 | 2,5 |
| Delnice investicijskih skladov | 13 | 18 | 22 | 28 | 22 | 27 | 39 | 44 | 45 | -2 | 1 | 45 | 0,1 |
| Dolžniški VP | 11.039 | 11.177 | 11.514 | 15.254 | 22.767 | 22.921 | 20.473 | 21.422 | 21.507 | -145 | 44 | 21.406 | 53,0 |
| Dolgoročni | 11.039 | 11.027 | 11.183 | 15.148 | 22.534 | 22.906 | 20.449 | 21.397 | 21.450 | -155 | 44 | 21.339 | 52,8 |
| Kratkoročni | 0 | 150 | 331 | 107 | 233 | 15 | 24 | 26 | 57 | 10 | 0 | 67 | 0,2 |
| Finančni derivativi | 313 | 276 | 383 | 690 | 247 | 163 | 139 | 118 | 103 | -17 | 13 | 100 | 0,2 |
| Ostale naložbe | 28.950 | 27.557 | 28.236 | 23.173 | 20.896 | 20.186 | 20.934 | 19.945 | 19.452 | -1.207 | 11 | 18.256 | 45,2 |
| od tega: Gotovina in vloge | 7.516 | 7.439 | 8.343 | 4.165 | 3.338 | 2.965 | 4.148 | 3.309 | 3.374 | -393 | -10 | 2.971 | 7,4 |
| od tega: Posojila | 17.481 | 16.019 | 15.435 | 14.759 | 13.128 | 12.851 | 12.155 | 11.735 | 11.202 | -694 | 29 | 10.537 | 26,1 |
| od tega: Komercialni krediti | 3.452 | 3.489 | 3.788 | 3.527 | 3.427 | 3.433 | 3.705 | 3.891 | 3.911 | -58 | 25 | 3.878 | 9,6 |
| MEMO postavke | | | | | | | | | | | | | |
| Bruto zunanji dolg | 42.123 | 41.669 | 42.850 | 41.644 | 47.286 | 46.627 | 44.805 | 44.852 | 44.509 | | | 43.385 | 107,3 |
| Neto zunanji dolg | 15.919 | 15.112 | 16.541 | 15.443 | 15.559 | 13.754 | 11.730 | 10.999 | 10.169 | | | 9.554 | 23,6 |
| Neposredne naložbe po smeri | | | | | | | | | | | | | |
| Domače v tujini | 6.097 | 6.049 | 5.710 | 5.179 | 5.335 | 5.508 | 5.714 | 5.833 | 5.814 | | | 5.851 | 14,5 |
| Lastniški kapital in r.d. | 4.436 | 4.314 | 4.184 | 3.795 | 3.769 | 3.959 | 4.121 | 4.157 | 4.168 | | | 4.208 | 10,4 |
| Dolžniški instrumenti | 1.661 | 1.735 | 1.526 | 1.383 | 1.566 | 1.550 | 1.592 | 1.675 | 1.646 | | | 1.643 | 4,1 |
| Tuje v Sloveniji | 7.983 | 8.880 | 9.249 | 8.897 | 10.202 | 11.612 | 12.950 | 13.207 | 13.057 | | | 13.359 | 33,1 |
| Lastniški kapital in r.d. | 7.619 | 7.622 | 7.617 | 7.292 | 8.186 | 9.804 | 11.542 | 11.740 | 11.718 | | | 11.959 | 29,6 |
| Dolžniški instrumenti | 364 | 1.258 | 1.632 | 1.605 | 2.015 | 1.808 | 1.407 | 1.467 | 1.339 | | | 1.400 | 3,5 |

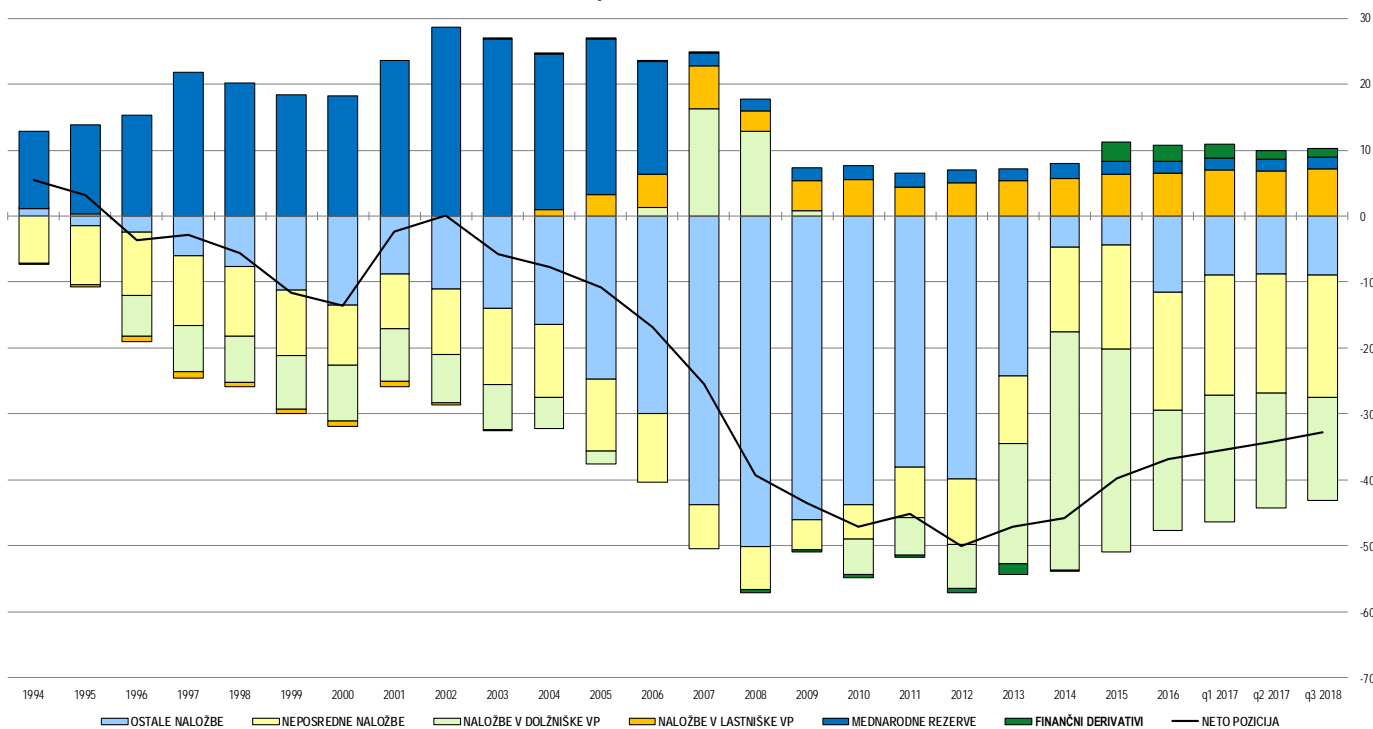
STANJE MEDNARODNIH NALOŽB PO DRŽAVAH OZ. SKUPINAH DRŽAV
na dan 30.09.2017 - datum preseka podatkov 14.12.2017

stanja v milijonih EUR

| Države oz. skupine držav | Neto pozicija | Imetja, od tega | | | | | Obveznosti, od tega | | | | |
|---|----------------|-----------------|--|--|--------------------|----------------|---------------------|--|--|--------------------|----------------|
| | | Imetja | Neposredne naložbe - lastniški kapital | Neposredne naložbe - dolžniški instrumenti | Vrednostni papirji | Ostale naložbe | Obveznosti | Neposredne naložbe - lastniški kapital | Neposredne naložbe - dolžniški instrumenti | Vrednostni papirji | Ostale naložbe |
| | | | 1=2-7 | 2 | 3 | 4 | | 5 | 6 | 7 | 8 |
| Svet | -13.281 | 43.222 | 4.208 | 3.969 | 19.010 | 14.659 | 56.503 | 11.959 | 3.726 | 22.463 | 18.256 |
| Evropska unija (28), od tega | -15.570 | 32.074 | 1.904 | 2.563 | 15.207 | 11.841 | 47.643 | 10.211 | 2.927 | 18.652 | 15.763 |
| Avstrija | -4.823 | 3.195 | 67 | 560 | 718 | 1.835 | 8.017 | 3.209 | 470 | 427 | 3.908 |
| Belgija | -7.461 | 737 | 0 | 28 | 416 | 291 | 8.198 | 126 | 86 | 7.913 | 69 |
| Ciper | -230 | 157 | 40 | 68 | 12 | 36 | 387 | 221 | 52 | 34 | 80 |
| Francija | 940 | 2.812 | 4 | 237 | 1.799 | 768 | 1.872 | 758 | 205 | 282 | 619 |
| Grčija | 974 | 1.007 | 1 | 23 | 21 | 963 | 33 | 10 | 3 | 0 | 21 |
| Hrvaška | 1.097 | 3.061 | 1.286 | 570 | 80 | 974 | 1.964 | 1.051 | 171 | 362 | 378 |
| Irska | 290 | 848 | 2 | 13 | 710 | 123 | 557 | 5 | 44 | 19 | 490 |
| Italija | 359 | 2.358 | 29 | 162 | 1.292 | 869 | 1.998 | 965 | 244 | 13 | 773 |
| Luksemburg | -10.815 | 957 | 1 | 35 | 772 | 149 | 11.772 | 1.155 | 367 | 9.184 | 1.066 |
| Nemčija | 1.361 | 4.508 | 130 | 334 | 1.593 | 2.438 | 3.146 | 1.119 | 299 | 131 | 1.558 |
| Nizozemska | 601 | 1.967 | 148 | 200 | 1.344 | 274 | 1.365 | 673 | 468 | 10 | 211 |
| Portugalska | 296 | 304 | 1 | 3 | 146 | 155 | 8 | 0 | 1 | 0 | 7 |
| Španija | 1.242 | 1.306 | 13 | 30 | 1.155 | 107 | 65 | 2 | 12 | 0 | 51 |
| Združeno kraljestvo | 307 | 1.804 | 6 | 99 | 717 | 652 | 1.497 | 314 | 112 | 66 | 982 |
| EU institucije | -1.550 | 3.297 | 0 | 0 | 2.244 | 1.053 | 4.847 | 0 | 0 | 0 | 4.847 |
| EFTA, od tega | -1.153 | 900 | 11 | 105 | 336 | 431 | 2.053 | 1.242 | 331 | 6 | 474 |
| Švica | -1.331 | 657 | 10 | 103 | 113 | 414 | 1.988 | 1.211 | 328 | 6 | 443 |
| Druge evropske države, od tega | 3.366 | 4.626 | 1.891 | 1.075 | 195 | 1.444 | 1.260 | 260 | 278 | 29 | 685 |
| Bosna in Hercegovina | 595 | 960 | 376 | 193 | 14 | 374 | 365 | 63 | 59 | 11 | 230 |
| Srbija | 1.234 | 1.562 | 720 | 353 | 20 | 456 | 328 | 98 | 100 | 4 | 126 |
| Črna Gora | 235 | 337 | 158 | 27 | 11 | 141 | 101 | 16 | 8 | 12 | 64 |
| Makedonija | 457 | 529 | 351 | 74 | 25 | 79 | 72 | 7 | 21 | 2 | 41 |
| Ruska federacija | 416 | 671 | 182 | 248 | 67 | 171 | 255 | 36 | 72 | 0 | 143 |
| Ukrajina | 104 | 123 | 28 | 22 | 0 | 73 | 19 | 3 | 2 | 0 | 14 |
| Amerika, od tega | 2.592 | 3.147 | 23 | 134 | 2.439 | 354 | 554 | 67 | 121 | 144 | 223 |
| ZDA | 2.046 | 2.427 | 13 | 114 | 1.836 | 269 | 382 | 82 | 40 | 130 | 129 |
| Kanada | 383 | 411 | 4 | 5 | 381 | 19 | 29 | 0 | 2 | 10 | 16 |
| Azija, od tega | 535 | 1.025 | 54 | 55 | 479 | 406 | 490 | 93 | 60 | 24 | 313 |
| Japonska | 70 | 157 | 1 | 1 | 130 | 25 | 87 | 47 | 20 | 16 | 3 |
| Kitajska | 135 | 234 | 45 | 12 | 89 | 88 | 99 | 3 | 13 | 0 | 83 |
| Mednarodne org. brez EU institucij | -39 | 483 | 0 | 0 | 0 | 49 | 522 | 18 | 0 | 0 | 504 |
| Nerazvrščeno* | -3.516 | 385 | 223 | 0 | 2 | 48 | 3.901 | 34 | 0 | 3.608 | 258 |

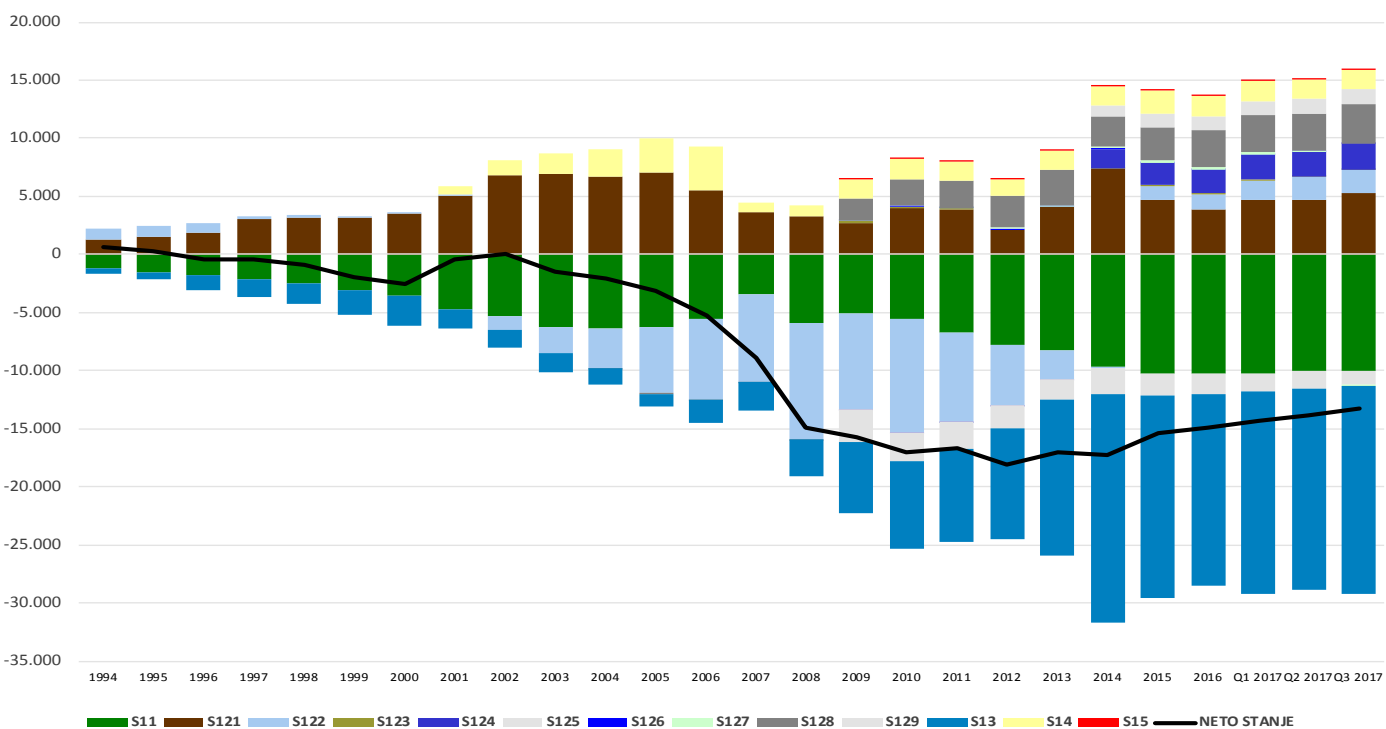
* V 'Nerazvrščeno' so vključeni: (a) podatki o delu terjatev do drugih naslednic na ozemlju nekdanje SFRJ, ki jih poroča Sklad za sukcesijo RS; (b) podatki o dolžniških in vrednostnih papirjih, izdanih na trgih v tujini; (c) podatki, katerih vir ne omogoča razdelitve po državah.

Neto stanje mednarodnih naložb (v % BDP)



NETO STANJE MEDNARODNIH NALOŽB - razčlenitev po sektorjih

v MIO EUR

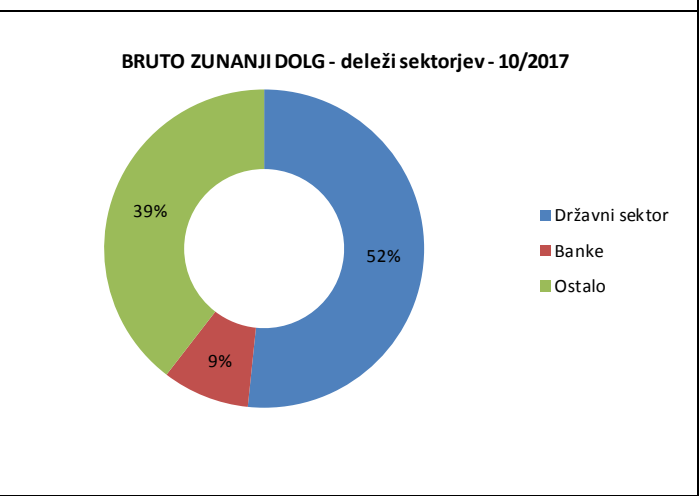
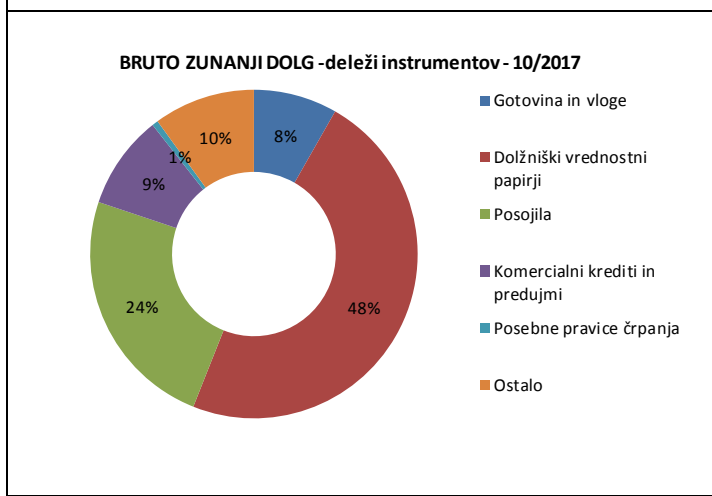
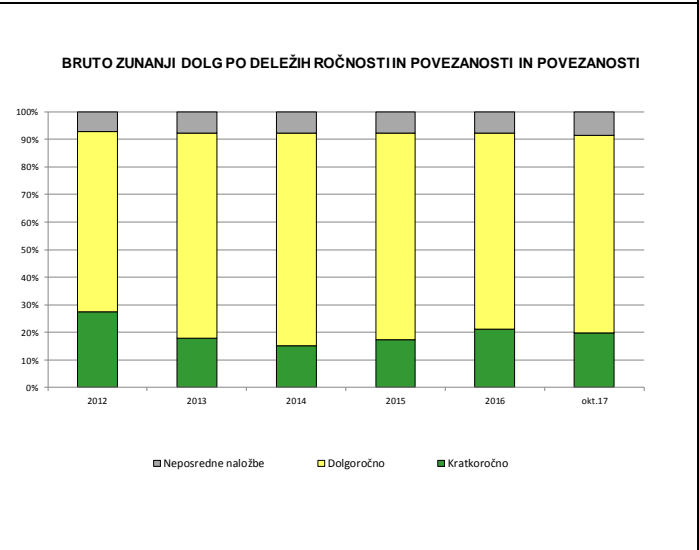
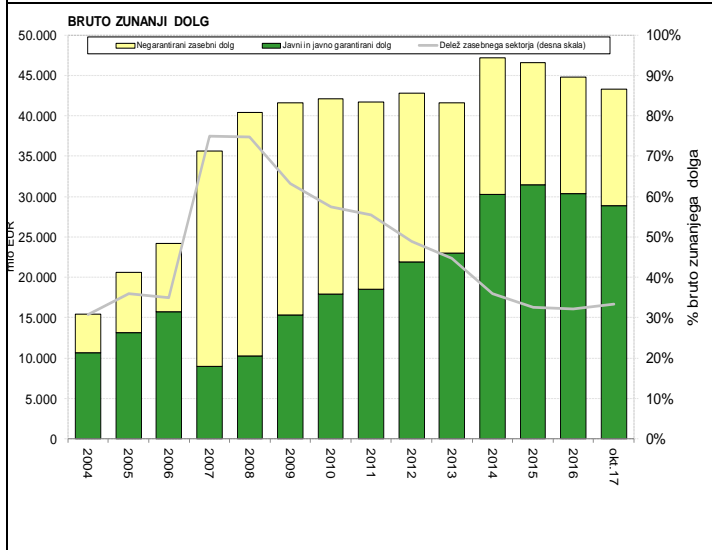
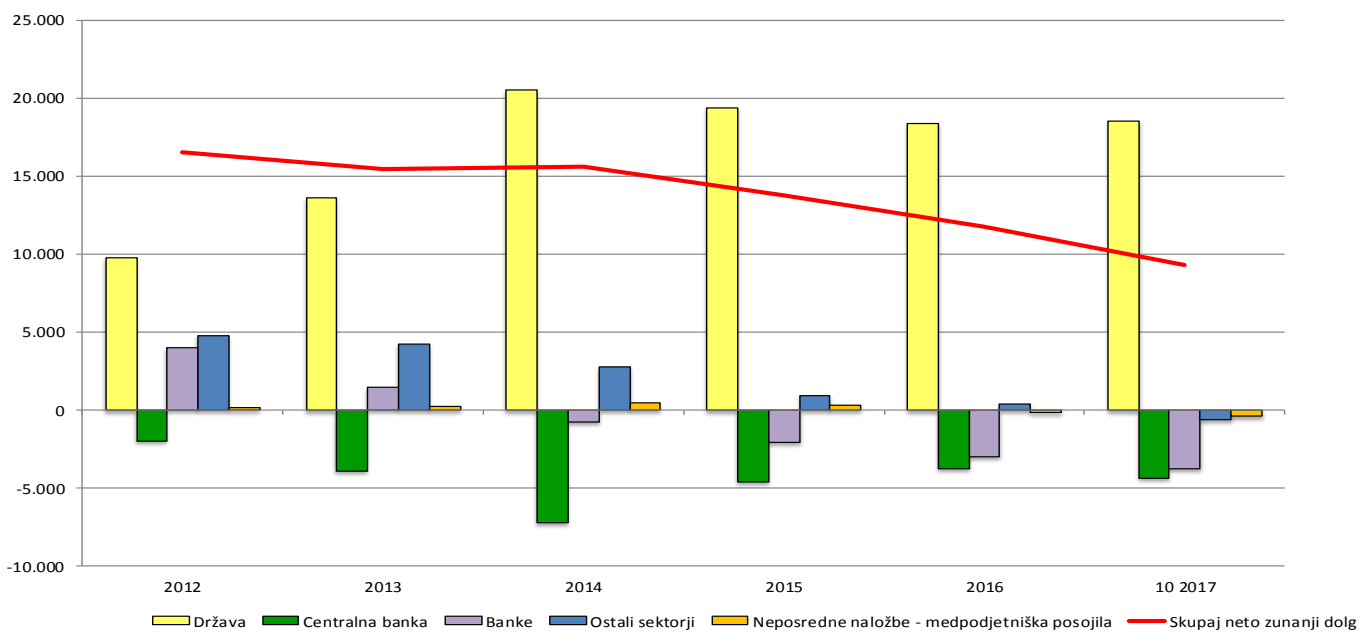


D) BRUTO ZUNANJI DOLG

BRUTO ZUNANJI DOLG - v mio EUR

| v mio EUR | 31.12.2010 | 31.12.2011 | 31.12.2012 | 31.12.2013 | 31.12.2014 | 31.12.2015 | 31.12.2016 | 31.03.2017 | 30.06.2017 | 30.09.2017 | 31.10.2017 |
|---|---------------|---------------|---------------|---------------|---------------|---------------|---------------|---------------|---------------|---------------|---------------|
| BRUTO ZUNANJI DOLG - STANJE | 42.123 | 41.669 | 42.850 | 41.632 | 47.212 | 46.627 | 44.805 | 44.852 | 44.509 | 43.385 | 43.329 |
| 1. DRŽAVNI SEKTOR | 8.190 | 8.748 | 11.069 | 15.434 | 23.317 | 24.824 | 22.953 | 23.668 | 23.422 | 23.188 | 22.372 |
| 1.1. Kratkoročni | 24 | 34 | 191 | 73 | 664 | 1.507 | 1.304 | 1.036 | 740 | 538 | 540 |
| Dolžniški vrednostni papirji | 0 | 0 | 163 | 45 | 228 | 15 | 22 | 22 | 55 | 65 | 75 |
| Posojila | 0 | 0 | 0 | 0 | 157 | 1.201 | 1.058 | 828 | 509 | 312 | 311 |
| Komerčni krediti in predujmi | 24 | 34 | 28 | 28 | 21 | 35 | 42 | 35 | 47 | 47 | 45 |
| Ostale dolžniške obveznosti | 0 | 0 | 0 | 0 | 257 | 257 | 182 | 151 | 129 | 115 | 109 |
| 1.2. Dolgoročni | 8.167 | 8.715 | 10.878 | 15.361 | 22.654 | 23.316 | 21.649 | 22.632 | 22.682 | 22.650 | 21.832 |
| Dolžniški vrednostni papirji | 8.018 | 8.486 | 10.037 | 14.073 | 21.101 | 21.813 | 19.877 | 20.863 | 20.933 | 20.905 | 20.087 |
| Posojila | 147 | 220 | 833 | 1.281 | 1.548 | 1.500 | 1.768 | 1.766 | 1.746 | 1.742 | 1.743 |
| Komerčni krediti in predujmi | 0 | 0 | 0 | 0 | 0 | 0 | 0 | 0 | 0 | 0 | 0 |
| Ostale dolžniške obveznosti | 2 | 9 | 8 | 7 | 5 | 4 | 3 | 3 | 2 | 2 | 2 |
| 2. CENTRALNA BANKA | 3.660 | 4.387 | 6.071 | 2.742 | 2.083 | 2.217 | 3.457 | 2.611 | 2.592 | 2.134 | 2.798 |
| 2.1. Kratkoročni, od tega | 3.410 | 4.131 | 5.820 | 2.500 | 1.826 | 1.942 | 3.182 | 2.337 | 2.329 | 1.875 | 2.537 |
| Gotovina in vloge | 3.410 | 4.131 | 5.820 | 2.500 | 1.825 | 1.942 | 3.182 | 2.337 | 2.329 | 1.875 | 2.537 |
| 2.2. Dolgoročni, od tega | 250 | 256 | 252 | 241 | 257 | 275 | 275 | 274 | 263 | 258 | 261 |
| Posebne pravice črpanja | 250 | 256 | 252 | 241 | 257 | 275 | 275 | 274 | 263 | 258 | 261 |
| 3. INSTITUCIJE, KI SPREJEMAJO VLOGE, RAZEN CENTRALNE BANKE | 16.015 | 13.446 | 9.892 | 7.519 | 6.591 | 5.195 | 4.117 | 3.940 | 3.944 | 3.870 | 3.819 |
| 3.1. Kratkoročni | 2.191 | 1.342 | 1.470 | 893 | 747 | 702 | 817 | 820 | 983 | 1.043 | 1.021 |
| Gotovina in vloge | 1.694 | 995 | 1.148 | 707 | 597 | 490 | 578 | 600 | 666 | 771 | 727 |
| Dolžniški vrednostni papirji | 0 | 150 | 164 | 58 | 0 | 0 | 0 | 0 | 0 | 0 | 0 |
| Posojila | 494 | 195 | 138 | 121 | 144 | 207 | 221 | 159 | 238 | 210 | 219 |
| Komerčni krediti in predujmi | 0 | 0 | 0 | 0 | 0 | 0 | 0 | 0 | 0 | 0 | 0 |
| Ostale dolžniške obveznosti | 3 | 3 | 19 | 7 | 6 | 5 | 18 | 61 | 79 | 62 | 75 |
| 3.2. Dolgoročni | 13.825 | 12.104 | 8.422 | 6.626 | 5.844 | 4.493 | 3.300 | 3.120 | 2.961 | 2.826 | 2.798 |
| Gotovina in vloge | 2.413 | 2.313 | 1.375 | 958 | 916 | 534 | 387 | 371 | 380 | 325 | 318 |
| Dolžniški vrednostni papirji | 2.772 | 2.301 | 892 | 837 | 954 | 652 | 287 | 271 | 235 | 169 | 169 |
| Posojila | 8.633 | 7.483 | 6.152 | 4.800 | 3.941 | 3.301 | 2.620 | 2.475 | 2.343 | 2.329 | 2.308 |
| Komerčni krediti in predujmi | 2 | 5 | 2 | 3 | 4 | 7 | 5 | 2 | 3 | 3 | 3 |
| Ostale dolžniške obveznosti | 6 | 1 | 0 | 29 | 29 | 0 | 1 | 1 | 0 | 0 | 0 |
| 4. OSTALI SEKTORJI | 12.106 | 12.133 | 12.697 | 12.698 | 11.570 | 10.839 | 10.845 | 11.112 | 10.964 | 10.468 | 10.623 |
| 4.1. Kratkoročni | 3.968 | 4.083 | 4.272 | 4.039 | 3.947 | 3.976 | 4.245 | 4.556 | 4.580 | 4.348 | 4.479 |
| Gotovina in vloge | 0 | 0 | 0 | 0 | 0 | 0 | 0 | 0 | 0 | 0 | 0 |
| Dolžniški vrednostni papirji | 0 | 0 | 3 | 4 | 5 | 0 | 2 | 4 | 2 | 2 | 2 |
| Posojila | 468 | 546 | 425 | 444 | 453 | 487 | 447 | 514 | 550 | 379 | 368 |
| Komerčni krediti in predujmi | 3.420 | 3.443 | 3.750 | 3.492 | 3.396 | 3.385 | 3.643 | 3.833 | 3.841 | 3.806 | 3.939 |
| Ostale dolžniške obveznosti | 79 | 94 | 94 | 100 | 94 | 102 | 153 | 206 | 186 | 161 | 170 |
| 4.2. Dolgoročni | 8.138 | 8.050 | 8.425 | 8.659 | 7.623 | 6.864 | 6.601 | 6.556 | 6.385 | 6.121 | 6.144 |
| Gotovina in vloge | 0 | 0 | 0 | 0 | 0 | 0 | 0 | 0 | 0 | 0 | 0 |
| Dolžniški vrednostni papirji | 250 | 240 | 253 | 238 | 480 | 441 | 284 | 263 | 282 | 265 | 366 |
| Posojila | 7.739 | 7.575 | 7.887 | 8.113 | 6.885 | 6.155 | 6.041 | 5.994 | 5.815 | 5.565 | 5.487 |
| Komerčni krediti in predujmi | 6 | 7 | 8 | 4 | 6 | 7 | 16 | 21 | 19 | 23 | 23 |
| Ostale dolžniške obveznosti | 143 | 227 | 277 | 304 | 252 | 260 | 259 | 279 | 269 | 268 | 268 |
| 5. NEPOSREDNE NALOŽBE: MEDPODJETNIŠKA POSOJILA | 2.152 | 2.955 | 3.120 | 3.240 | 3.651 | 3.552 | 3.433 | 3.521 | 3.587 | 3.726 | 3.717 |
| SLO družbe z neposrednimi naložbami do tujega neposrednega investitorja | 1.246 | 2.100 | 2.104 | 2.174 | 2.619 | 2.436 | 2.223 | 2.278 | 2.350 | 2.449 | 2.457 |
| SLO neposredni investitor do tujih družb z neposrednimi naložbami | 404 | 283 | 343 | 442 | 358 | 354 | 400 | 400 | 405 | 407 | 363 |
| Do sestrskih podjetij | 502 | 572 | 673 | 623 | 674 | 763 | 811 | 844 | 832 | 870 | 897 |
| NETO ZUNANJI DOLG | 15.919 | 15.112 | 16.541 | 15.443 | 15.559 | 13.754 | 11.730 | 10.999 | 10.169 | 9.554 | 9.311 |
| JAVNI IN JAVNO GARANTIRANI TER ZASEBNI NEGARANTIRANI DOLG | 42.123 | 41.669 | 42.850 | 41.632 | 47.212 | 46.627 | 44.805 | 44.852 | 44.509 | 43.385 | 43.329 |
| 6.1. Javni in javno garantirani dolg | 17.918 | 18.538 | 21.869 | 23.018 | 30.221 | 31.479 | 30.398 | 30.158 | 29.783 | 29.008 | 28.854 |
| Kratkoročni | 3.454 | 4.185 | 6.011 | 2.573 | 2.489 | 3.449 | 4.532 | 3.373 | 3.081 | 2.413 | 3.078 |
| Dolgoročni | 14.464 | 14.353 | 15.859 | 20.445 | 27.732 | 28.030 | 25.867 | 26.785 | 26.702 | 26.595 | 25.777 |
| 6.2. Negarantirani zasebni dolg | 24.205 | 23.131 | 20.980 | 18.614 | 16.991 | 15.148 | 14.406 | 14.694 | 14.726 | 14.377 | 14.475 |
| Kratkoročni | 6.138 | 5.405 | 5.741 | 4.932 | 4.694 | 4.678 | 5.016 | 5.376 | 5.550 | 5.391 | 5.499 |
| Dolgoročni | 15.915 | 14.771 | 12.119 | 10.442 | 8.646 | 6.918 | 5.957 | 5.797 | 5.589 | 5.260 | 5.258 |
| Neposredne naložbe: medpodjetniška posojila | 2.152 | 2.955 | 3.120 | 3.240 | 3.651 | 3.552 | 3.433 | 3.521 | 3.587 | 3.726 | 3.717 |

NETO ZUNANJI DOLG (obveznosti - imetja) V MIO EUR



Ekonomski odnosi s tujino

Metodologija plačilne bilance in stanja mednarodnih naložb Slovenije temelji na priporočilih šeste izdaje Priročnika za plačilno bilanco, ki ga je izdal Mednarodni denarni sklad (Balance of Payments and International Investment Position Manual, IMF, 2009). Zunanji dolg temelji na Priročniku za zunanji dolg (External Debt Statistics Guide for Compilers and Users, IMF, 2014), ki ga je prav tako izdal Mednarodni denarni sklad in je usklajen s prej omenjenim priročnikom.

Plačilna bilanca je statističen prikaz ekonomskih transakcij med rezidenti določenega gospodarstva ter nerezidenti, ki potekajo v določenem časovnem obdobju. Transakcija je interakcija med dvema institucionalnima enotama, ki poteka ob medsebojnem soglasju, ali pa je zakonsko utemeljena in pomeni izmenjavo vrednosti ali transfer.

Stanje mednarodnih naložb je statistični prikaz vrednosti oziroma stanja finančnih imetij rezidentov, ki so brezpogojne terjatve do nerezidentov določenega gospodarstva ali so v obliki naložbenega zlata, ki služi kot rezervno imetje, ter vrednosti brezpogojnih obveznosti rezidentov do nerezidentov na določen dan.

Bruto zunanji dolg je izpeljan iz stanja mednarodnih naložb. Obsega brezpogojne obveznosti, ki zahtevajo plačilo glavnice in/ali obresti v določenem časovnem obdobju v prihodnosti in so hkrati dolg do nerezidenta določenega gospodarstva. Neto zunanji dolg je izpeljan iz razlike med terjatvami in obveznostmi tovrstnih instrumentov do nerezidentov. Koncept zunanjega dolga ne vsebuje vrednosti lastniških instrumentov ter finančnih derivativov.

Podrobna metodološka pojasnila glede podatkov ekonomskih odnosov s tujino so na voljo na spletni strani <http://www.bsi.si/financni-podatki-r.asp?Mapald=911> in v Biltenu Banke Slovenije.

POSAMEZNI METODOLOŠKI Poudarki

1. IZKAZOVANJE NEPOSREDNIH NALOŽB

V okviru statistike plačilne bilance in stanja mednarodnih naložb se uporablja **načelo**, ki loči imetja ter obveznosti iz neposrednih naložb. Po tem načelu so izkazane tudi neposredne naložbe v tabeli plačilne bilance v pričujoči informaciji ekonomskih odnosov s tujino (stran 4). Za analitične namene se podatki neposrednih naložb še vedno prikazujejo tudi po načelu smeri naložbe. Po obeh načelih so podatki neposrednih naložb prikazani v tabeli v okviru sklopa A2) FINANČNI RAČUN na strani 8.

Neposredne naložbe - primerjava metodologije po načelu imetja/obveznosti in po načelu smeri naložb

| I. SMER NALOŽBE | | II. IMETJA/OBVEZNOSTI | |
|-----------------|--|--|---|
| 1 | Neto neposredne naložbe (2-11) | Neto neposredne naložbe (B-J) | A |
| 2 | Slovenske neposredne naložbe v tujini (3+4) | Neposredne naložbe/imetja (C+D) | B |
| 3 | Lastniški kapital | Lastniški kapital | C |
| 4 | Dolžniški instrumenti/neto (5-8) | Dolžniški instrumenti/imetja (E+F+G) | D |
| 5 | Imetja (6+7) | Direktni vlagatelji | E |
| 6 | Med direktno povezanimi družbami | Prejemniki naložb | F |
| 7 | Med sestrskimi družbami (nadzor rezidenta) | Sestrške družbe (H+I) | G |
| 8 | Obveznosti (9+10) | Končna družba nadzora je rezident | H |
| 9 | Med direktno povezanimi družbami | Končna družba nadzora je nerezident | I |
| 10 | Med sestrskimi družbami (nadzor rezidenta) | | |
| 11 | Tuje neposredne naložbe v Sloveniji (12+13) | Neposredne naložbe - obveznosti (K+L) | J |
| 12 | Lastniški kapital | Lastniški kapital | K |
| 13 | Dolžniški instrumenti/neto (17-14) | Dolžniški instrumenti/obveznosti (M+N+O) | L |
| 14 | Imetja (15+16) | Direktni vlagatelji | M |
| 15 | Med direktno povezanimi družbami | Prejemniki naložb | N |
| 16 | Med sestrskimi družbami (nadzor nerezidenta) | Sestrške družbe (P+R) | O |
| 17 | Obveznosti (18+19) | Končna družba nadzora je rezident | P |
| 18 | Med direktno povezanimi družbami | Končna družba nadzora je nerezident | R |
| 19 | Med sestrskimi družbami (nadzor nerezidenta) | | |

2. OBRAVNAVA GOTOVINSKIH EUR TRANSAKCIJ IN STANJ TERJATEV IN OBVEZNOSTI V POGOJIH EMU (od 2007 dalje)

- Slovenija izkazuje tehnične terjatve do evrosistema (v postavki imetja / gotovina in vloge / centralna banka / kratka ročnost), ki so enake razliki med zneskom bankovcev, ki po kapitalskem ključu pripadajo Sloveniji, in zneskom bankovcev, ki jih je centralna banka dejansko izdala. Dohodek iz tega naslova se uvrsti med *primarne dohodke* v tekočem računu plačilne bilance.
- Hkrati se izkaže tudi neto obveznost iz naslova izvoza gotovine (v postavki obveznosti / gotovina in vloge / centralna banka / kratka ročnost) kot razlika med zneskom bankovcev, ki po kapitalskem ključu pripadajo Sloveniji, in oceno celotne gotovine v obtoku v Sloveniji.

Ta sistem knjiženja transakcij v praksi v plačilni bilanci lahko povzroči večje statistične napake, saj temelji na oceni gotovine v obtoku, ki je zelo težko izmerljiva.

3. OCENA REINVESTIRANIH DOBIČKOV

Podatki o reinvestiranih dobičkih za leto 2017 še niso na voljo oziroma niso revidirani, zato je v mesečne podatke vključena ocena (od triletnega mesečnega povprečja dejanskih podatkov o celotnih dobičkih, zmanjšanih za izredne dobičke (vir so letna poročila o naložbah), se odštevajo dividende in drugi dobički, izplačani v tekočem mesecu).