

**BANKA
SLOVENIJE**
EVROSISTEM

FINANČNA STABILNOST

POSLOVANJE BANK V TEKOČEM LETU, GIBANJA NA KAPITALSKEM TRGU IN OBRESTNE MERE



JANUAR 2014

KAZALO

1. Glavne značilnosti in izkazi poslovanja bank	1
2. Obrestne mere bank	3
3. Kapitalski trg in vzajemni skladi	5
4. Kakovost terjatev bank	7

GLAVNE ZNAČILNOSTI IN IZKAZI POSLOVANJA BANK*

Tabela 1: Aktiva in pasiva bank, stanje 30. nov 2013

BILANCA STANJA	Stanje		Struktura		Stanje		Struktura		Stanje		Struktura		Prir. v mio EUR		Rasti v %	
	dec.08	v %	dec.12	v %	nov.13	v %	v nov.13	v 2013 kum.	v nov.13	medletno						
<i>Stanja v mio EUR; rasti v %</i>																
Aktiva	47.948	100,0	46.119	100,0	42.746	100,0	-581,8	-3373,0	-1,3	-9,5						
Denar v blagajni in stanje na računih pri CB	1.250	2,6	1.604	3,5	1.965	4,6	-363,7	361,4	-15,6	45,5						
Kreditni	37.823	78,9	35.498	77,0	32.470	76,0	-78,2	-3027,4	-0,2	-11,5						
a) Bankam	4.101	8,6	4.269	9,3	4.203	9,8	144,5	-66,5	3,6	-11,0						
banke doma	2.673	5,6	3.089	6,7	2.429	5,7	-68,7	-659,7	-2,8	-21,9						
banke tujina	1.428	3,0	1.180	2,6	1.774	4,1	213,2	593,2	13,7	9,8						
banke kratkoročno	2.056	4,3	1.256	2,7	1.762	4,1	189,7	506,1	12,1	5,4						
banke dolgoročno	2.046	4,3	3.014	6,5	2.441	5,7	-45,2	-572,6	-1,8	-20,1						
banke v domači valuti	3.718	7,8	3.900	8,5	3.646	8,5	59,4	-254,0	1,7	-15,2						
banke doma v tuji valuti	382	0,8	370	0,8	557	1,3	85,1	187,5	18,0	30,3						
b) Nebančnemu sektorju	33.718	70,3	30.962	67,1	27.997	65,5	-263,7	-2964,9	-0,9	-11,7						
od tega nefinančnim družbam	20.260	42,3	16.440	35,6	14.287	33,4	-189,6	-2153,3	-1,3	-16,0						
gospodinjstvom	7.558	15,8	8.847	19,2	8.568	20,0	-34,5	-279,2	-0,4	-3,6						
državi	506	1,1	1.753	3,8	1.657	3,9	-35,6	-96,4	-2,1	-4,1						
drugim fin. org.	2.829	5,9	1.468	3,2	1.323	3,1	2,0	-144,6	0,2	-16,2						
tujcem	2.515	5,2	2.403	5,2	2.122	5,0	-4,6	-280,5	-0,2	-13,8						
c) Dolžniški vredn. papirji in druga finan. sredstva iz skupine kred. in terj.	0	0,0	266	0,6	270	0,6	41,0	3,9	17,9	16,1						
Finančna sredstva skupaj/VP	7.327	15,3	7.300	15,8	6.688	15,6	-145,8	-612,9	-2,1	-10,5						
Finančna sredstva namenjena trgovanju	1.177	2,5	301	0,7	252	0,6	-0,4	-48,6	-0,2	-31,7						
od tega dolžniški vrednostni papirji	571	1,2	79	0,2	120	0,3	1,8	40,8	1,5	32,9						
... vrednostni papirji (VP) države	56	0,1	19	0,0	91	0,2	1,9	72,2	2,2	198,0						
Fin. sredst. pripozn. po pošt. vredn. skozi izkaz posl. izida	187	0,4	253	0,5	185	0,4	-0,9	-67,6	-0,5	-28,5						
od tega dolžniški vrednostni papirji	163	0,3	212	0,5	145	0,3	-1,4	-67,5	-1,0	-34,1						
... vrednostni papirji (VP) države	0	0,0	109	0,2	82	0,2	0,2	-26,7	0,3	-24,1						
Finančna sredstva, razpoložljiva za prodajo	4.552	9,5	4.213	9,1	4.334	10,1	-59,3	120,9	-1,4	0,6						
od tega dolžniški vrednostni papirji	4.318	9,0	3.792	8,2	4.043	9,5	-54,3	251,5	-1,3	4,8						
... vrednostni papirji (VP) države	2.875	6,0	2.702	5,9	3.176	7,4	-11,7	473,5	-0,4	15,1						
Finančna sredstva v posesti do zapadlosti	1.411	2,9	2.534	5,5	1.916	4,5	-85,2	-617,6	-4,3	-24,4						
od tega dolžniški vrednostni papirji	1.411	2,9	2.534	5,5	1.916	4,5	-85,2	-617,6	-4,3	-24,4						
... vrednostni papirji (VP) države	1.178	2,5	2.223	4,8	1.670	3,9	-78,0	-553,4	-4,5	-25,2						
Dolgoročne naložbe v kapital družb v skupini	627	1,3	640	1,4	661	1,5	17,4	20,9	2,7	-9,3						
Ostalo	920	1,9	1.077	2,3	962	2,3	-11,4	-115,0	-1,2	-5,3						
Pasiva	47.948	100,0	46.119	100,0	42.746	100,0	-581,8	-3373,0	-1,3	-9,5						
Fin. obveznosti do Evrosistema	1.229	2,6	4.013	8,7	3.878	9,1	-53,4	-134,4	-1,4	-2,5						
FO, merjene po odplačni vrednosti (vloge)	41.453	86,5	37.803	82,0	35.607	83,3	-531,4	-2196,1	-1,5	-7,4						
a) Obveznosti do bank	17.726	37,0	10.698	23,2	7.844	18,3	-223,5	-2854,8	-2,8	-27,0						
od tega do domačih bank	2.065	4,3	3.077	6,7	2.405	5,6	-72,3	-672,7	-2,9	-22,8						
od tega do tujih bank	15.661	32,7	7.621	16,5	5.439	12,7	-151,2	-2182,1	-2,7	-28,8						
b) Obveznosti do neban. sekt. (vloge NS)	20.883	43,6	23.856	51,7	24.974	58,4	-200,5	1118,3	-0,8	2,7						
od tega do nefinančnih družb (podjetij)	3.728	7,8	3.714	8,1	4.127	9,7	-62,1	413,5	-1,5	5,8						
gospodinjstev	13.407	28,0	14.829	32,2	14.370	33,6	-8,3	-458,9	-0,1	-2,2						
države	1.879	3,9	3.023	6,6	4.054	9,5	-176,4	1030,9	-4,2	23,3						
drugih finančnih organizacij	1.065	2,2	1.270	2,8	1.085	2,5	-35,6	-185,2	-3,2	-24,0						
tujcev	475	1,0	713	1,5	1.046	2,4	81,8	333,1	8,5	47,8						
c) Dolžniški vrednostni papirji	1.276	2,7	2.165	4,7	1.686	3,9	-49,7	-479,9	-2,9	-21,9						
d) Podrejene obveznosti	1.568	3,3	866	1,9	795	1,9	-0,6	-71,8	-0,1	-17,6						
e) Druge finančne obveznosti, merjene po odplačni vrednosti	0	0,0	217	0,5	309	0,7	-57,0	92,0	-15,6	18,3						
FO, vez. na fin. sred. brez pog. za odpr. pripozn.	442	0,9	0	0,0	0	0,0	0,0	0,0						
tuje banke	442	0,9	0	0,0	0	0,0	0,0	0,0						
Rezervacije	176	0,4	193	0,4	225	0,5	-2,8	32,7	-1,2	15,9						
Kapital	4.010	8,4	3.731	8,1	2.755	6,4	5,5	-976,5	0,2	-33,8						
Ostalo	638	1,3	379	0,8	280	0,7	0,3	-98,6	0,1	-29,8						
BILANČNA VSOTA	47.948	100,0	46.119	100,0	42.746	100,0	-581,8	-3373,0	-1,3	-9,5						

* Podatki o poslovanju bank v tej publikaciji temeljijo na knjigovodskih podatkih bank, ki se metodološko razlikujejo od statističnih podatkov. Podatki o posojilih se razlikujejo še zato, ker podatki v tej publikaciji vključujejo tudi posojila tujcem, upoštevajo neto princip (zneski zmanjšani za popravke vrednosti) ter ne vključujejo netržnih vrednostnih papirjev.

Tabela 2: Izkaz poslovnega izida 2011, 2012 in 2013 (jan-nov)

IZKAZ POSLOVNEGA IZIDA	2011		2012		2012		2013		Medl. rast. nov. 2013/2012
	Strukt.		Strukt.		Strukt.		Strukt.		
v mio EUR; rasti v %	jan.-dec.	v %	jan.-dec.	v %	jan.-nov.	v %	jan.-nov.	v %	
Prihodki od obresti	2.207,4		1.944,1		1.821,1		1.421,4		-21,9
Odhodki od obresti	1.189,9		1.057,8		984,7		737,5		-25,1
Čiste obresti	1.017,5	70,3	886,3	56,6	836,4	58,9	683,9	67,0	-18,2
Neobrestni prihodki	429,3	29,7	679,4	43,4	584,7	41,1	336,6	33,0	-42,4
od tega neto opravnine	346,5	23,9	339,4	21,7	309,8	21,8	311,4	30,5	0,5
od tega čisti dobički/izgube iz FS in obvez. namenjenih trgovanju	-10,0	-0,7	-2,4	-0,2	9,8	0,7	1,3	0,1	...
Bruto dohodek	1.446,8	100,0	1.565,7	100,0	1.421,1	100,0	1.020,5	100,0	-28,2
Operativni stroški	776,6	53,7	742,7	47,4	677,5	47,7	648,1	63,5	-4,3
Neto oslabitve in rezervacije	1.206,8	83,4	1.599,4	102,2	1.013,9	71,3	1.441,5	141,3	42,2
od tega neto oslabitve FS mer.po odplač.vred.in rezervacije	949,6	65,6	1.200,6	76,7	827,9	58,3	1.200,2	117,6	45,0
Dobiček pred obdavčitvijo	-536,5	-37,1	-776,4	-49,6	-270,4	-19,0	-1.069,1	-104,8	295,4
Davki	94,5		22,3		-34,2		-2,1		...
Dobiček po obdavčitvi	-442,0		-754,0		-304,5		-1.071,2		...

Tabela 3: Nekateri kazalci poslovanja (v %)

v %	Konec obdobja			
	2011	2012	nov. 2012	nov. 2013
Profitabilnost				
Marža finančnega posredništva*	2,87	3,23	3,20	2,48
Donos na aktivo (ROA)	-1,06	-1,60	-0,61	-2,59
Donos na kapital (ROE)	-12,54	-19,04	-7,17	-33,61
Obrestna marža na obrestonosno aktivo	2,13	1,93	1,98	1,75
Neto neobrestni prihodki/oper. stroški	55,28	91,48	86,30	51,93
Stroški poslovanja				
Stroški dela/povp. aktiva	0,83	0,82	0,83	0,85
Drugi stroški/povp. aktiva	0,71	0,71	0,69	0,72
Kvaliteta aktive				
Oslabitve finančnih sredstev merjenih po odplačni vrednosti/Bruto aktiva	5,88	8,05	7,65	10,42

*Bruto dohodek/povp. akt.**

OBRETNOSTNE MERE BANK

Slika 1: Primerjava slovenskih obrestnih mer za nova posojila z obrestnimi merami v evroobmočju v odstotkih¹

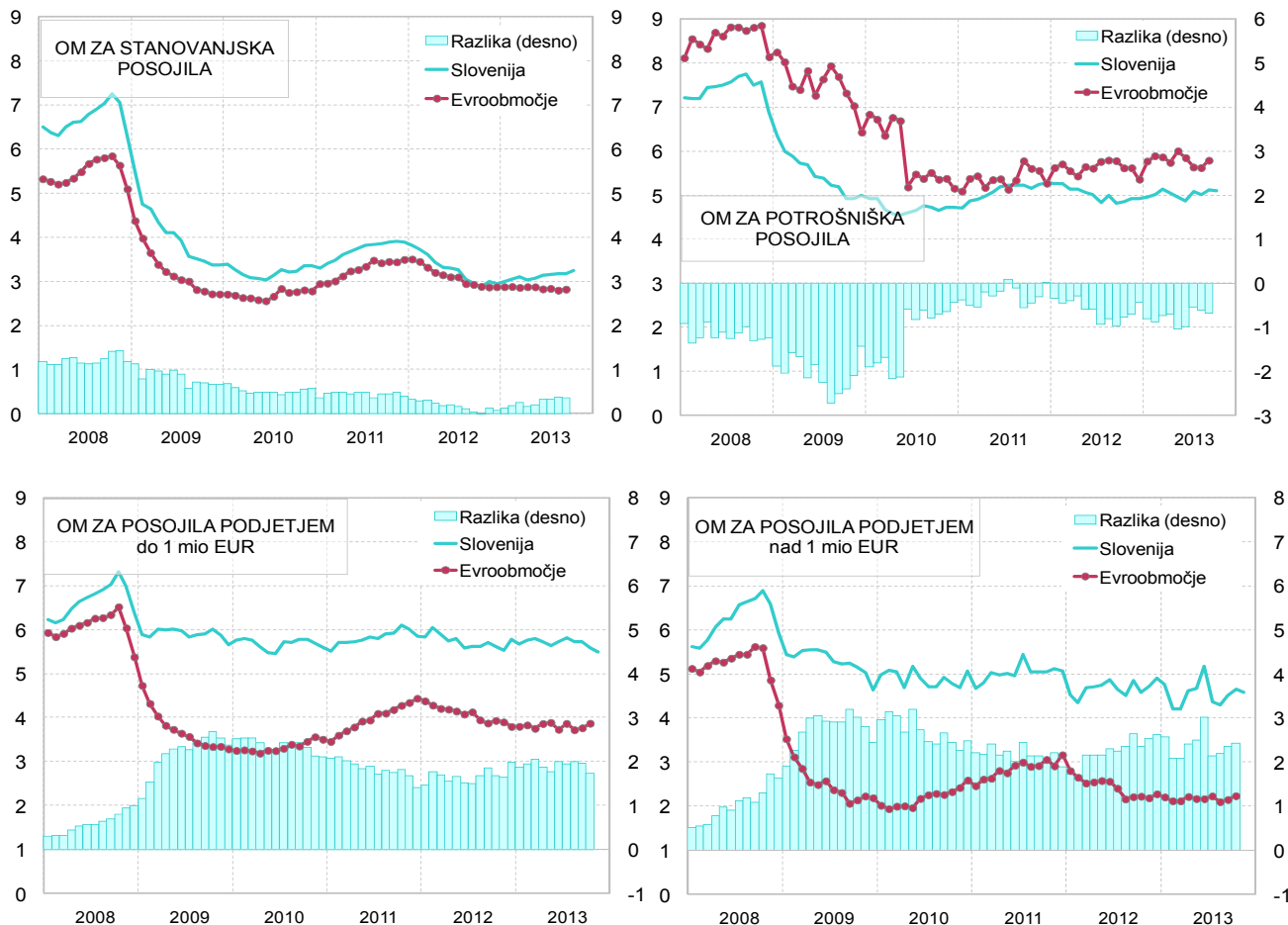


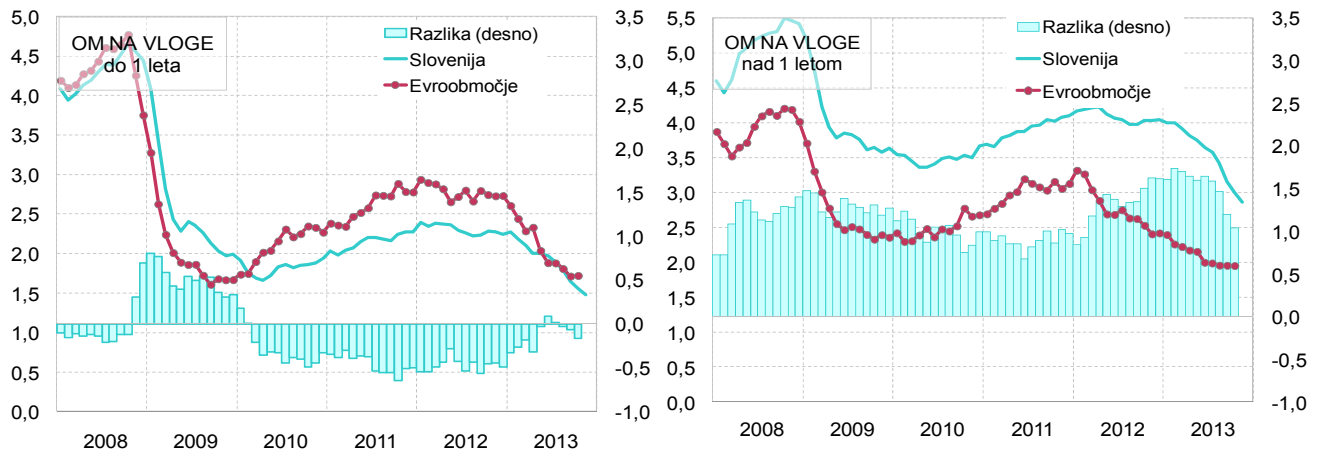
Tabela 4: Primerjava slovenskih obrestnih mer z obrestnimi merami v evroobmočju v odstotkih

Obrestna mera ECB	Posojila ¹								Vloge gospodinjstev				
	Gospodinjstvom				Podjetjem				do 1 leta		nad 1 letom		
	Stanovanjska	Potrošniška	do 1 mio EUR	nad 1 mio EUR	Stanovanjska	Potrošniška	do 1 mio EUR	nad 1 mio EUR	EMU	SLO	EMU	SLO	
dec.08	2,50	5,1	6,3	8,1	6,9	5,4	6,4	4,3	5,9	3,8	4,4	4,0	5,4
dec.09	1,00	2,7	3,4	6,4	5,0	3,3	5,6	2,2	4,6	1,7	2,0	2,4	3,6
dec.10	1,00	2,8	3,3	5,2	4,7	3,5	5,6	2,6	5,1	2,3	1,9	2,7	3,7
dec.11	1,00	3,5	3,9	5,3	5,3	4,4	5,8	3,2	5,1	2,8	2,3	3,1	4,1
mar.12	1,00	3,3	3,6	5,5	5,1	4,2	5,9	2,5	4,7	2,9	2,4	3,0	4,2
jun.12	1,00	3,1	3,3	5,6	5,0	4,1	5,6	2,6	4,9	2,7	2,3	2,7	4,1
sep.12	0,75	2,9	3,0	5,8	4,8	3,9	5,7	2,2	4,9	2,8	2,2	2,6	4,0
dec.12	0,75	2,9	2,9	5,4	4,9	3,8	5,8	2,3	4,9	2,7	2,2	2,4	4,0
jan.13	0,75	2,9	3,0	5,8	5,0	3,8	5,7	2,2	4,8	2,6	2,3	2,4	4,0
feb.13	0,75	2,9	3,0	5,9	5,0	3,8	5,8	2,1	4,2	2,4	2,2	2,3	4,0
mar.13	0,75	2,9	3,1	5,9	5,1	3,8	5,8	2,1	4,2	2,3	2,1	2,2	3,9
apr.13	0,75	2,9	3,0	5,7	5,0	3,9	5,7	2,2	4,6	2,3	2,0	2,2	3,8
maj.13	0,50	2,9	3,1	6,0	5,0	3,9	5,6	2,2	4,7	2,0	2,0	2,2	3,8
jun.13	0,50	2,8	3,1	5,8	4,9	3,7	5,7	2,2	5,2	1,9	2,0	2,0	3,6
jul.13	0,50	2,8	3,2	5,6	5,1	3,9	5,8	2,2	4,4	1,9	1,9	2,0	3,6
avg.13	0,50	2,8	3,2	5,6	5,0	3,7	5,7	2,1	4,3	1,8	1,8	2,0	3,4
sep.13	0,50	2,8	3,2	5,8	5,1	3,8	5,7	2,1	4,5	1,7	1,6	2,0	3,2
okt.13	0,50	2,8	3,2	5,7	5,1	3,9	5,6	2,2	4,7	1,7	1,6	2,0	3,0
nov.13	0,25	-	3,2	-	5,1	-	5,5	-	4,6	-	1,5	-	2,9

Opomba: ¹ Upoštevana so evrska posojila pri katerih je pogodbeno obrestna mera variabilna ali fiksna začetna obrestna mera do enega leta. Od maja 2005 so podatki za Slovenijo metodološko usklajeni z metodologijo ECB, pred tem pa so ocenjeni na podlagi poročila osmih bank.

Vir: Banka Slovenije, ECB

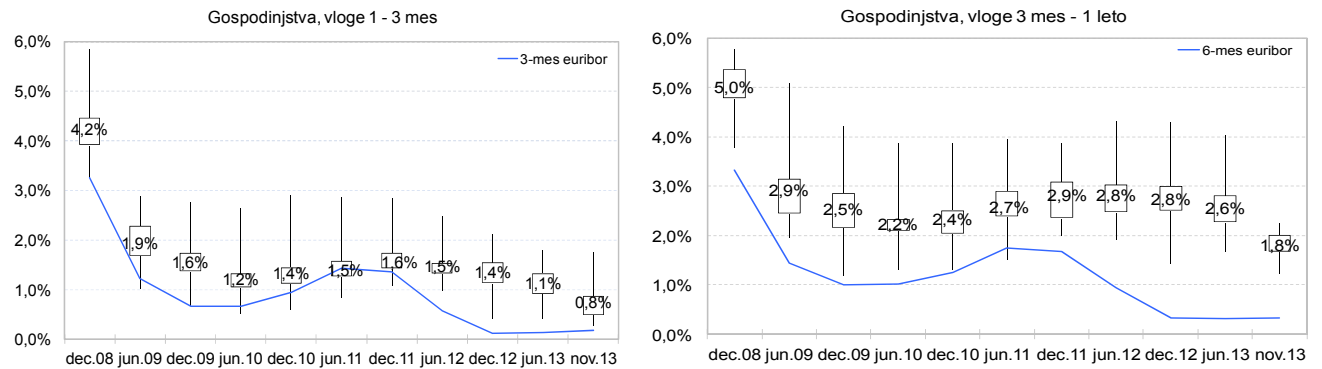
Slika 2: Primerjava slovenskih obrestnih mer z obrestnimi merami v evroobmočju za nove vloge gospodinjstev v odstotkih¹



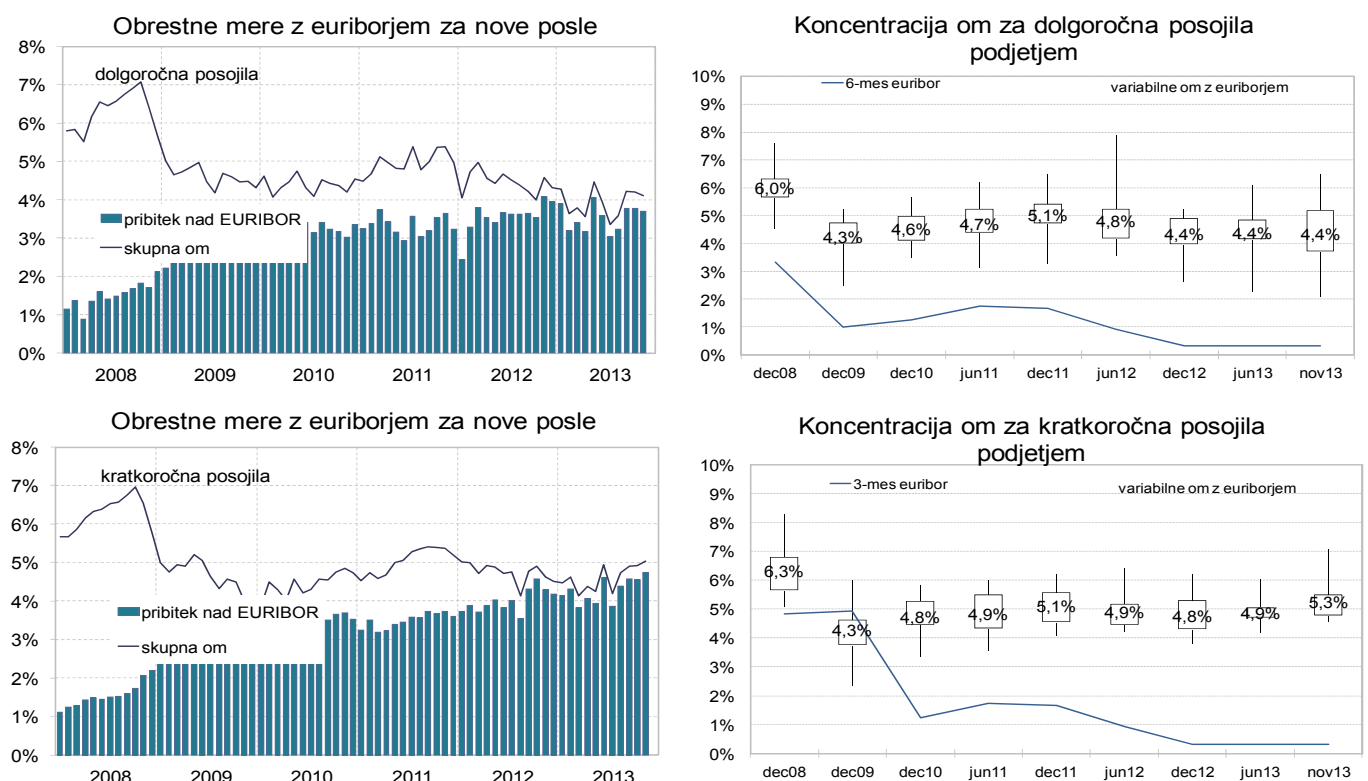
Opomba: ¹ Za Slovenijo so podatki o realiziranih obrestnih merah za vloge na voljo od maja 2005 dalje. Razlika do evroobmočja pred tem datumom je izračunana iz deklariranih obrestnih mer.

Vir: Banka Slovenije, ECB

Slika 3: Razpršenost obrestnih mer za vloge gospodinjstvom

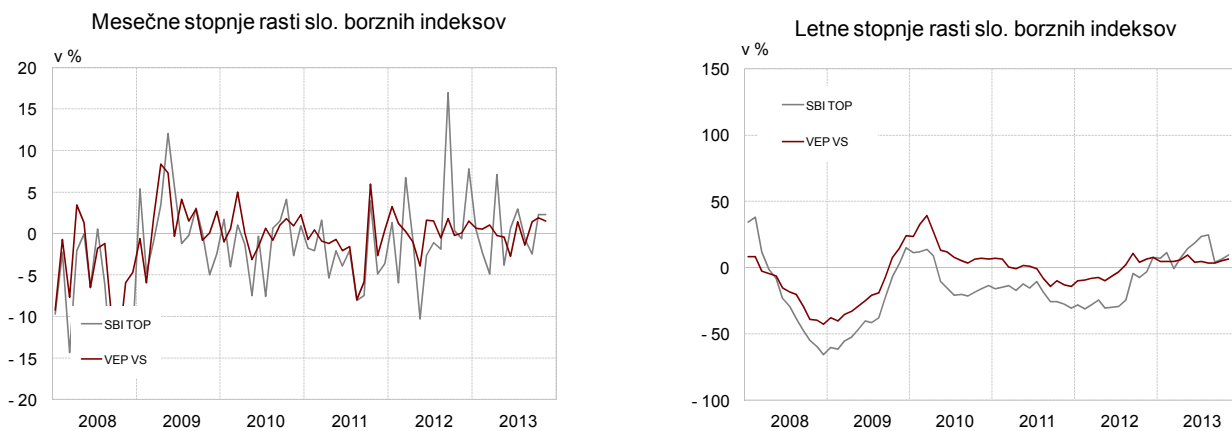


Slika 4: Obrestne mere za posojila podjetjem



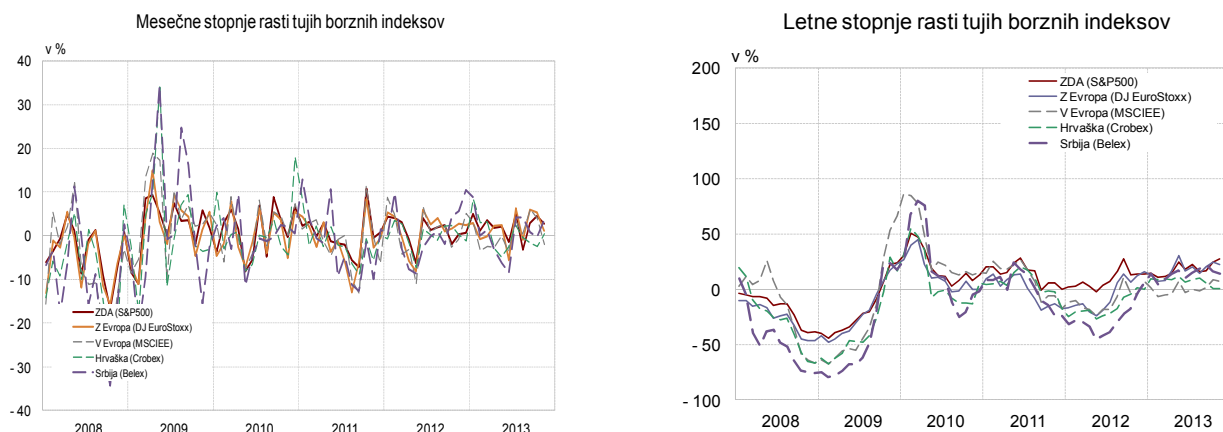
KAPITALSKI TRG IN VZAJEMNI SKLADI

Slika 5: Mesečne in letne rasti slovenskih borznih indeksov



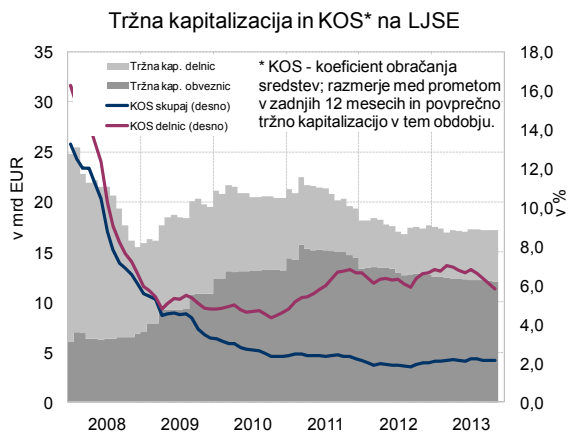
Vir: Ljubljanska borza, Vzajemci.com, ATVP, lastni preračuni

Slika 6: Mesečne in letne rasti tujih borznih indeksov



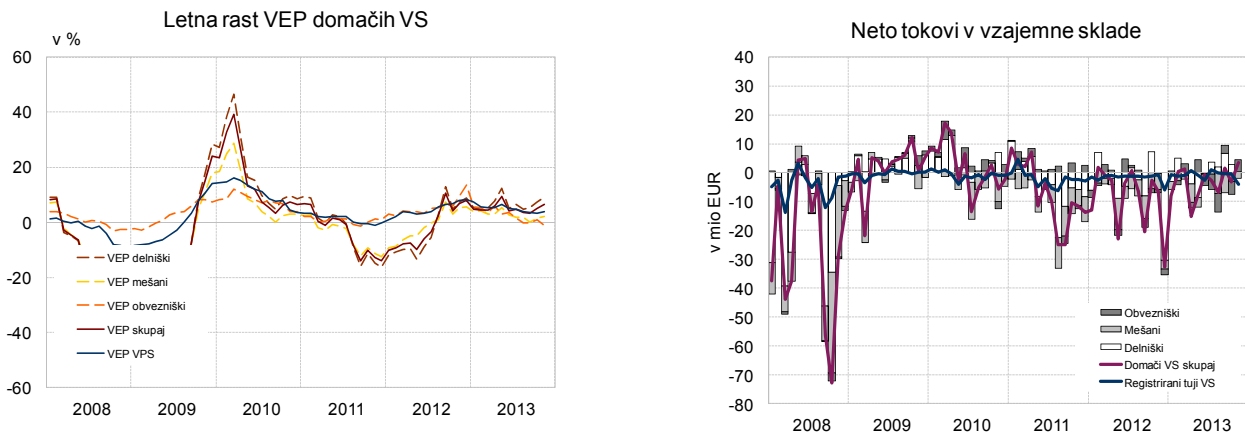
Vir: Bloomberg

Slika 7: Tržna kapitalizacija in koeficient obračanja sredstev na Ljubljanski borzi



Vir: Ljubljanska borza

Slika 8: Letne stopnje rasti VEP in mesečni neto denarni tokovi v vzajemne sklade



Vir: Vzajemci.com, ATVP

Tabela 5: Struktura naložb vzajemnih skladov

	Jan	Feb	Mar	Apr	Maj	Jun	Jul	Avg	Sep	Okt	Nov	Dec	Povp. leta
	2012												2012
Sredstva VS skupaj (v mio EUR)	1.878	1.907	1.913	1.889	1.804	1.811	1.847	1.833	1.894	1.845	1.843	1.835	1.858
Delnice (v %)	16,7	15,9	16,6	16,4	15,6	14,6	13,7	13,4	13,7	13,7	13,2	13,4	14,7
Obveznice (v %)	4,6	4,4	4,5	4,5	4,7	4,4	4,2	4,2	4,1	4,4	4,3	4,6	4,4
Bančni depoziti (v %)	7,5	7,3	8,3	8,5	8,0	7,5	7,1	8,7	8,0	7,4	7,3	7,4	7,7
Tuđe naložbe (v %)	70,9	71,9	70,4	70,4	70,9	72,9	74,3	73,2	73,7	74,2	74,6	74,2	72,6
Drugo (v %)	0,4	0,5	0,3	0,2	0,7	0,6	0,7	0,5	0,5	0,4	0,6	0,4	0,5
	2013												2013
Sredstva VS skupaj (v mio EUR)	1.833	1.865	1.888	1.860	1.848	1.786	1.819	1.791	1.817	1.847	1.886		1.840
Delnice (v %)	13,1	12,2	11,3	11,1	10,9	11,4	11,8	11,9	11,2	11,3	11,0		11,6
Obveznice (v %)	4,5	4,2	3,9	3,6	3,4	3,4	3,3	3,2	3,0	2,8	2,9		3,5
Bančni depoziti (v %)	7,0	7,4	7,2	7,0	6,7	7,5	6,5	6,9	6,4	5,6	5,8		6,7
Tuđe naložbe (v %)	75,1	75,9	77,4	78,1	78,5	77,1	77,7	77,4	79,0	80,0	79,8		77,8
Drugo (v %)	0,3	0,3	0,3	0,2	0,5	0,6	0,7	0,6	0,3	0,3	0,5		0,4

Vir: ATVP

KAKOVOST TERJATEV BANK

a) Kakovost celotnega kreditnega portfelja - razvrščenih terjatev bank

Tabela 6: Bonitetna struktura vseh razvrščenih terjatev in pokritost z rezervacijami in oslabitvami

	31.12.2011			31.12.2012			30.11.2013		
	Razvrščene terjatve		Pokritost terjatev z oslabitvami (v %)	Razvrščene terjatve		Pokritost terjatev z oslabitvami (v %)	Razvrščene terjatve		Pokritost terjatev z oslabitvami (v %)
		Oslabitve			Oslabitve			Oslabitve	
Skupaj (v mio EUR)	49.466	3.249	6,57	47.876	4.169	8,71	44.879	5.129	11,43
	Struktura v %			Struktura v %			Struktura v %		
A	66,02	3,3	0,3	57,34	2,0	0,3	55,53	1,4	0,3
B	22,65	14,6	4,2	28,13	12,5	3,9	25,26	9,6	4,3
C	5,13	20,9	26,8	5,59	17,2	26,8	7,80	19,0	27,8
D	5,50	50,6	60,4	8,20	59,9	63,6	10,17	59,3	66,6
E	0,70	10,6	100,0	0,74	8,5	100,0	1,24	10,9	100,0

Tabela 7¹: Zamude vseh razvrščenih terjatev pri bankah po skupinah komitentov

	Razvrščene terjatve, struktura v %			Delež terjatev z zamudami v posamezni skupini komitentov					
				skupne zamude			od tega: zamude nad 90 dni		
	dec. 11	dec. 12	nov. 13	dec. 11	dec. 12	nov. 13	dec. 11	dec. 12	nov. 13
Skupaj (v mio EUR)	49.466	47.876	44.879	9.462	9.180	9.865	5.547	6.904	7.762
				v %					
Podjetja	48,1	46,6	45,4	27,8	30,6	36,3	17,4	22,8	28,0
DFO	5,4	5,1	5,3	35,4	39,9	40,9	28,6	34,7	36,0
Gospodinjstva ¹⁾	20,7	20,8	21,4	10,3	9,9	-	4,5	4,9	-
obrniki	2,1	2,0	1,9	22,9	23,8	27,5	14,1	14,9	19,9
prebivalstvo ¹⁾	18,7	18,9	19,5	8,9	8,5	-	3,5	3,8	-
Tujci	11,4	10,8	11,8	15,5	20,0	22,5	8,7	15,8	18,7
Država	5,7	7,5	6,8	28,6	2,3	1,4	0,8	0,5	0,9
Banke in hranilnice	7,5	7,1	6,0	0,2	0,7	0,2	0,1	0,0	0,1
Centralna banka	0,8	1,7	3,0	0,0	0,0	0,0	0,0	0,0	0,0
Drugo	0,4	0,3	0,2	0,0	0,0	0,0	0,0	0,0	0,0
Skupaj	100,0	100,0	100,0	19,1	19,2	22,0	11,2	14,4	17,3

1) Podatki za zamude prebivalstva za leti 2011 in 2012 so ocenjeni na podlagi letnih anket bank. Ocene so upoštevane tudi v agregat gospodinjstev.

b) Kakovost razvrščenih terjatev samo do podjetij (nefinančnih podjetij)

Tabela 8¹: Zamude razvrščenih terjatev do nefinančnih podjetij pri bankah po dejavnostih

	Število podjetij z zamudo ¹⁾		Deleži števila zamudnikov v skupnem številu podjetij v dejavnosti				Povprečno število dni zamude pri zamudnikih		Delež razvrščene aktive zamudnikov v dejavnosti			
	dec. 12	nov. 13	skupaj z zamudo		z zamudo nad 90 dni		dec. 12	nov. 13	skupaj z zamudo		z zamudo nad 90 dni	
			dec. 12	nov. 13	dec. 12	nov. 13			dec. 12	nov. 13	dec. 12	nov. 13
Kmetijstvo, gozdarstvo, rib., rud.	48	55	22,2	26,4	15,3	20,2	391,8	546,0	22,2	20,9	15,6	15,6
Predelovalne dejavnosti	909	929	22,3	23,4	14,9	16,5	473,5	518,8	25,4	34,1	17,3	22,3
Elektrika, plin in voda, saniranje ok.	55	64	12,3	13,5	6,9	9,3	113,0	370,3	12,9	7,9	2,8	5,6
Gradbeništvo	1086	1069	37,6	38,8	31,0	32,4	574,9	853,9	69,5	69,8	61,0	65,2
Trgovina	1432	1474	22,0	23,5	15,4	17,2	501,4	529,4	21,7	32,5	14,4	24,4
Promet in skladiščenje	381	357	27,0	26,1	19,8	19,5	545,5	800,6	13,5	13,1	11,7	11,0
Gostinstvo	326	328	30,9	31,8	21,8	23,9	290,8	403,4	40,5	49,1	21,4	39,3
Informacije in komunikacije	209	196	14,4	13,8	8,2	8,5	801,1	920,7	28,2	36,8	24,4	30,8
Finančno posredništvo	48	42	29,6	33,6	20,4	27,2	229,9	350,2	42,8	39,9	30,3	22,7
Poslovanje z nepremičninami	211	204	31,3	31,1	21,8	25,9	490,5	581,6	26,9	35,1	20,2	26,8
Strokovne in druge poslovne dej.	808	834	15,6	16,9	10,7	11,9	475,0	473,4	25,0	38,9	17,7	27,9
Javne storitve	175	195	13,1	14,9	8,6	9,8	278,9	231,1	18,3	31,5	12,5	12,6
Skupaj	5688	5747	22,4	23,4	16,0	17,4	490,0	617,4	30,6	36,3	22,8	28,0

Opomba: ¹⁾ Vključena so tudi ukinjena podjetja in podjetja, ki so v postopku stečaja oz. likvidacije.

Opomba: ¹⁾ Podatki o zamudah od maja 2012 dalje so poročani po spremenjenem Navodilu za izvajanje Sklepa o ocenjevanju izgub iz kreditnega tveganja bank in hranilnic, po katerem se kot obveznost v zamudi šteje vsota vseh zapadlih obveznosti dolžnika do banke najkasneje, ko ta presega 2% črpane izpostavljenosti do tega dolžnika ali 50.000 EUR, vendar ni manjša kot 200 EUR.