

**BANKA**  

---

**SLOVENIJE**

**EVROSISTEM**

**EKONOMSKI**

**ODNOSI**

**SLOVENIJE S TUJINO**

AVGUST 2017

## Plačilna bilanca<sup>1</sup>

### Tekoči račun plačilne bilance

Tekoči račun je avgusta 2017 izkazoval presežek v znesku 200 mio EUR in je bil glede na enak mesec predhodnega leta višji za 115 mio EUR. Blagovna in storitvena menjava sta dosegli presežek v znesku 322 mio EUR, od tega je večino presežka (83%) dosegla storitvena menjava. Primarni in sekundarni dohodki so izkazovali primanjkljaj v znesku 123 mio EUR, večina primanjkljaja je bila na primarnih dohodkih. V prvih osmih mesecih 2017 je presežek tekočega računa znašal 1.853 mio EUR, kar je za 435 mio EUR več kot v enakem obdobju leta 2016. Presežek menjave blaga je ostal na podobni ravni kot leto prej, presežek menjave storitev se je povečal za 303 mio EUR, izstopa še primanjkljaj primarnih dohodkov, ki se je zmanjšal za 139 mio EUR glede na leto prej.

Presežek blagovne menjave je v osmih mesecih 2017 znašal 1.065 mio EUR in je bil za 18 mio EUR manjši kot v enakem obdobju leta 2016. Izvoz se je medletno povečal za 13,2 %, uvoz pa za 14,3 %. Pokritost uvoza z izvozom je znašala 106 %. Med proizvodi se je medletno na izvozni strani najbolj povečal izvoz blaga za investicije (za 16,2 %), medtem ko sta se izvoza blaga za reprodukcijo in široko porabo povečala za 12,4 % oziroma 11,4 %. Na uvozni strani se je najbolj povečal uvoz blaga za reprodukcijo (16,9 %), uvoza blaga za široko porabo in za investicije sta se povečala za 12,0 % oziroma 7,5 %.

Izvoz v države članice EU je v prvih osmih mesecih 2017 predstavljal 77 % celotnega izvoza in se je v primerjavi s predhodnim letom povečal za 13,3 % oz. 1.667 mio EUR. Pomembneje se je povečal izvoz v Italijo, Nemčijo in Avstrijo. Uvoz iz držav članic EU je predstavljal 80 % celotnega uvoza in se je glede na predhodno leto povečal za 13,2 % oz. 1.631 mio EUR. Izstopalo je povečanje uvoza iz Italije, Nemčije in Avstrije.

Avgusta 2017 je saldo blagovne menjave izkazoval 45 mio EUR presežka kar je 40 mio EUR več kot avgusta 2016.

### Storitvena menjava

Presežek storitvene menjave je v prvih osmih mesecih 2017 znašal 1.711 mio EUR, kar je za 303 mio EUR več kot v enakem obdobju leta 2016. Izvoz storitev se je povečal za 12,6 %, uvoz pa za 7,9 %. Podrobnejša struktura storitvene menjave v letu 2017 glede na leto 2016 pokaže zmanjšanje primanjkljaja ostalih poslovnih storitev (za 122 mio EUR) ter povečanje presežka potovanj (za 130 mio EUR) in transporta (za 54 mio EUR).

Avgusta 2017 je presežek storitev znašal 277 mio EUR, kar je za 38 mio EUR več kot avgusta leta 2016.

### Primarni in sekundarni dohodki

Primanjkljaj **primarnih dohodkov** je v prvih osmih mesecih 2017 znašal 710 mio EUR, kar je 139 mio EUR manj kot v enakem obdobju 2016. Primarni dohodki so avgusta 2017 izkazovali primanjkljaj v znesku 107 mio EUR, kar je za 27 mio EUR manj kot avgusta 2016.

Primanjkljaj **sekundarnih dohodkov** je v prvih osmih mesecih 2017 znašal 213 mio EUR in je bil za 12 mio EUR nižji kot v enakem obdobju leta 2016. Avgusta 2017 je primanjkljaj znašal 16 mio EUR in je bil za 10 mio EUR nižji kot avgusta 2016.

---

<sup>1</sup> Metodologija plačilne bilance in stanja mednarodnih naložb Slovenije temelji na priporočilih šeste izdaje Priročnika za izdelavo plačilne bilance, ki ga je izdal Mednarodni denarni sklad (Balance of Payments and International Investment Position Manual, IMF, 2009). Zunanji dolg temelji na Priročniku za zunanji dolg (External Debt Statistics Guide for Compilers and Users, IMF, 2014), ki ga je prav tako izdal Mednarodni denarni sklad in je usklajen s prej omenjenim priročnikom.

## Kapitalski račun plačilne bilance

Avgusta 2017 je saldo kapitalskega računa plačilne bilance znašal 0,1 mrd EUR in se je glede na predhodni mesec povečal za 0,2 mrd EUR. V zadnjih 12 mesecih je kapitalski račun izkazoval za 0,3 mrd EUR neto odlivov. Največja postavka kapitalskega računa so kapitalski transferi, kjer v avgustu 2017 beležimo tudi 0,1 mrd EUR prejemkov ostalih sektorjev (odpisov dolga).

## Finančni račun plačilne bilance

Avgusta 2017 je bil saldo finančnega računa pozitiven (0,2 mrd EUR), enako tudi v zadnjih dvanajstih mesecih (1,8 mrd EUR), kar predstavlja obseg neto financiranje tujine. Pri finančnem računu ta mesec ni bilo izstopajočih transakcij. V zadnjih dvanajstih mesecih je bila največja neto odlivna postavka naložbe v vrednostne papirje (3,7 mrd EUR) preko povečevanja imetij tujih dolžniških vrednostnih papirjev za 3,1 mrd EUR in zmanjšanja obveznosti domačih izdajateljev vrednostnih papirjev do tujine za 0,6 mrd EUR. Sledila so posojila z 0,9 mrd EUR neto odliva kapitala v tujino, večinoma gre za razdolževanje državnega sektorja in drugih finančnih posrednikov. Neto prilliv je bil izkazan na gotovini in vlogah (2,9 mrd EUR), neposrednih naložbah (0,03 mrd EUR) ter finančnih derivativih (0,3 mrd EUR). Poleg tega v zadnjih dvanajstih mesecih beležimo tudi 0,5 mrd neidentificiranega neto priliva v obliki statistične napake, ki jo v večji meri pripisujemo finančnemu računu plačilne bilance. Neto zunanji dolg je avgusta 2017 znašal 10,0 mrd EUR, kar je 2,5 mrd EUR manj kot avgusta 2016. Bruto dolg je znašal 43,5 mrd EUR kar je 1,8 mrd EUR manj kot avgusta 2016, terjatve do tujine pa so ta mesec dosegle 33,6 mrd EUR in so 0,7 mrd EUR višje kot pred enim letom. Postavki neto zunanji dolg in bruto zunanji dolg sta, izraženi v odstotkih BDP za leto 2016, v avgustu 2017 dosegli 24,7 %, oziroma 107,7 %.

V avgustu 2017 **neposredne naložbe** (domače naložbe v tujini minus tuje naložbe v Sloveniji) izkazujejo 30 mio EUR neto priliva, v zadnjih dvanajstih mesecih pa 33 mio EUR neto priliva kapitala. Analitični prikaz neposrednih naložb **po smeri naložbe** kaže, da so se tuje **neposredne naložbe v Sloveniji** v avgustu 2017 zvišale za 45 mio EUR, v zadnjih dvanajstih mesecih pa so se skupno povečale za 375 mio EUR. Večina povečanja v tem obdobju je bila v obliki lastniškega kapitala in reinvestiranih dobičkov (405 in 491 mio EUR), medtem ko se je neto dolg do tujih lastnikov znižal za 521 mio EUR. **Domače neposredne naložbe v tujini** so se avgusta 2017 zvišale za 15 mio EUR, v zadnjih dvanajstih mesecih pa skupno za 342 mio EUR. Pri tem se je v zadnjih dvanajstih mesecih lastniški kapital povečal za 220 mio EUR, neto financiranje tujih povezanih družb pa je vrednost domačih neposrednih naložb v tujini povečalo za 137 mio EUR.

**Naložbe v vrednostne papirje** so avgusta 2017 izkazovale 0,3 mrd EUR neto odliva kapitala v tujino, v zadnjih dvanajstih mesecih pa skupno kar 3,7 mrd EUR neto odliva. Večina transakcij se nanaša na dolžniške vrednostne papirje. Imetja dolžniških vrednostnih papirjev so se avgusta 2017 povečala za 0,2 mrd EUR, v zadnjih dvanajstih mesecih pa so se skupno povečala za 3,1 mrd EUR. Naložbe v te instrumente so v tem obdobju povečale predvsem banke in centralna banka (skupaj 2,7 mrd EUR), ter zavarovalne družbe in pokojninski skladi (skupaj za 0,3 mrd EUR). **Obveznosti** dolžniških vrednostnih papirjev so se avgusta 2017 znižale za 0,1 mrd EUR, v zadnjih dvanajstih mesecih pa za 0,6 mrd EUR. Glavnino zmanjšanja obveznosti v tem obdobju beleži država.

## Zunanji dolg<sup>1</sup>

Avgusta 2017 je **bruto dolg** do tujine znašal 43,5 mrd EUR, kar je 1,8 mrd EUR manj kot pred enim letom. Največ je svojo zadolženost zmanjšala država (1,1 mrd EUR) sledijo banke (0,4 mrd EUR). V strukturi bruto zunanjega dolga je prevladoval državni sektor s 53 % deležem celotnega dolga, z 38 % so mu sledili ostali sektorji, z 9 % pa banke. Glede na obliko finančnih instrumentov prevladuje dolg v dolžniških vrednostnih papirjih (49%) in posojilih (25%).

**Bruto terjatve** do tujine so avgusta 2017 znašale 33,6 mrd EUR, kar je 0,7 mrd EUR več kot pred enim letom. Glede na obliko finančnih instrumentov prevladujejo imetja dolžniških vrednostnih papirjev (45%) ter gotovine in vlog (19%). **Neto zunanji dolg (obveznosti – terjatve)** je avgusta 2017 znašal 10,0 mrd EUR in se je glede na leto prej znižal za 2,5 mrd EUR. Avgusta 2017 je do tujine neto zadolžena zgolj država (18,4 mrd EUR), ostali sektorji pa so neto upniki tujine.

## A) PLAČILNA BILANCA

predhodni podatki, z dne 16.10.2017

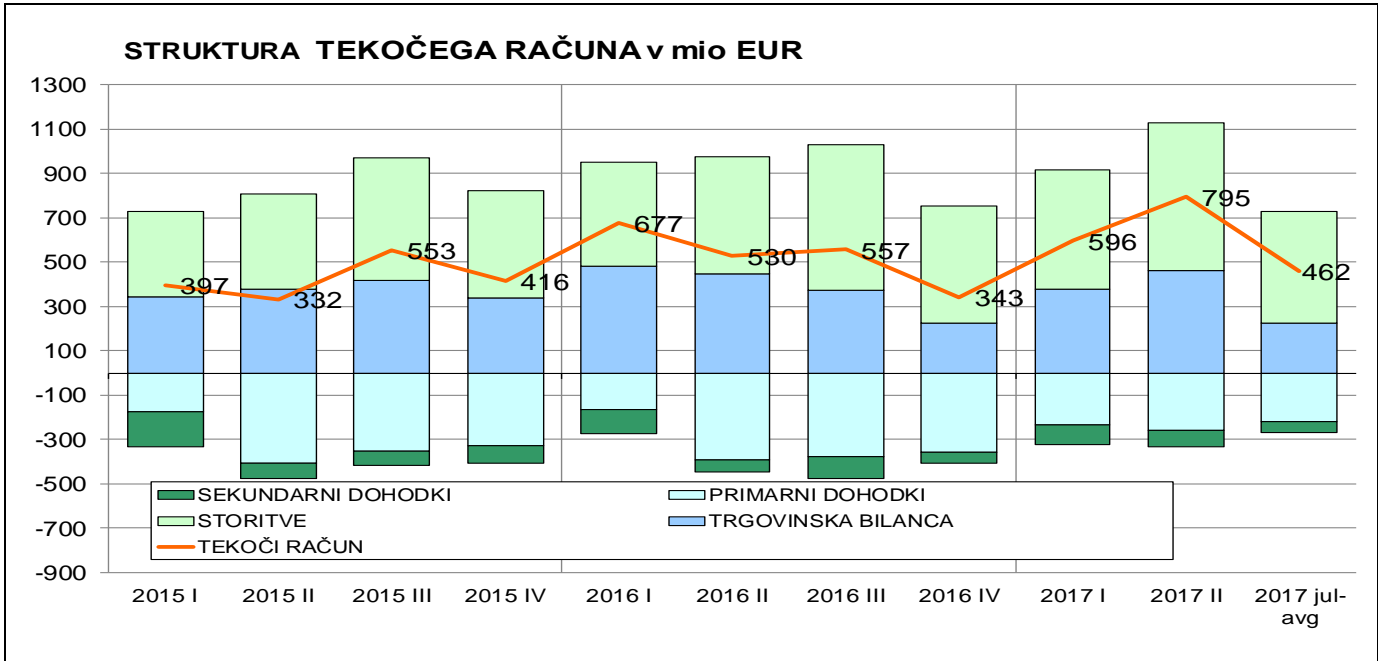
tokovi v mio EUR

		januar-avgust		avgust	
		2016	2017	2016	2017
<b>I.</b>	<b>Tekoči račun</b>	<b>1.417,6</b>	<b>1.853,0</b>	<b>84,6</b>	<b>199,5</b>
<b>1.</b>	<b>Blago</b>	<b>1.083,8</b>	<b>1.065,4</b>	<b>5,2</b>	<b>45,4</b>
<b>1.1.</b>	<b>Izvoz blaga</b>	<b>16.282,0</b>	<b>18.433,0</b>	<b>1.743,9</b>	<b>2.079,1</b>
	Izvoz f.o.b.	16.284,2	18.313,9	1.731,1	2.054,2
	Prilagoditev zaobjema	-158,3	-49,5	-5,0	2,8
	Neto izvoz blaga za preprodajo	136,6	153,1	16,6	22,1
	Nemonetarno zlato	19,5	15,5	1,2	0,0
<b>1.2.</b>	<b>Uvoz blaga</b>	<b>15.198,2</b>	<b>17.367,5</b>	<b>1.738,8</b>	<b>2.033,7</b>
	Uvoz c.i.f.	15.637,5	17.858,2	1.774,1	2.089,2
	Prilagoditev zaobjema	-12,1	-10,3	13,2	3,3
	Prilagoditev c.i.f./f.o.b	-440,7	-503,4	-50,2	-58,7
	Nemonetarno zlato	13,5	23,0	1,7	0,0
<b>2.</b>	<b>Storitve</b>	<b>1.408,1</b>	<b>1.710,8</b>	<b>239,1</b>	<b>276,8</b>
<b>2.1.</b>	<b>Izvoz storitev</b>	<b>4.109,3</b>	<b>4.625,6</b>	<b>627,6</b>	<b>685,0</b>
	Storitve predelave blaga, ki je v lasti drugih oseb	80,2	79,9	8,0	15,2
	Vzdrževanje in popravila blaga	43,3	46,8	5,3	6,9
	Transport	1.184,3	1.319,4	146,1	149,2
	Potovanja	1.485,2	1.634,2	296,7	329,7
	Gradbene storitve	232,1	265,4	37,3	41,4
	Zavarovalne in pokojninske storitve	68,2	75,3	6,8	7,6
	Finančne storitve	29,7	29,6	3,5	4,3
	Nadomestila za uporabo intelektualne lastnine	43,9	34,6	5,7	2,8
	Telekomunikacijske, računalniške in informacijske storitve	347,8	349,7	43,5	42,6
	Ostale poslovne storitve	528,9	734,7	66,4	81,2
	Storitve raziskav in razvoja	37,1	43,0	3,9	4,3
	Storitve strokovnega in poslovnega svetovanja	177,4	190,2	22,7	19,2
	Tehnične, s trgovino povezane in druge poslovne storitve	314,4	501,5	39,9	57,7
	Osebnne, kulturne in rekreacijske storitve	56,3	48,6	7,7	3,5
	Državne storitve	9,3	7,4	0,4	0,5
<b>2.2.</b>	<b>Uvoz storitev</b>	<b>2.701,2</b>	<b>2.914,8</b>	<b>388,5</b>	<b>408,2</b>
	Storitve predelave blaga, ki je v lasti drugih oseb	13,9	36,6	1,2	14,3
	Vzdrževanje in popravila blaga	41,1	34,5	4,4	4,6
	Transport	572,6	653,7	70,5	74,9
	Potovanja	603,8	622,8	127,9	131,3
	Gradbene storitve	56,2	70,7	9,7	12,8
	Zavarovalne in pokojninske storitve	74,2	75,9	6,6	7,2
	Finančne storitve	103,7	89,3	10,9	10,2
	Nadomestila za uporabo intelektualne lastnine	133,5	132,5	15,9	13,4
	Telekomunikacijske, računalniške in informacijske storitve	314,0	331,5	40,7	42,7
	Ostale poslovne storitve	686,2	770,0	85,6	82,8
	Storitve raziskav in razvoja	30,2	31,7	3,3	3,2
	Storitve strokovnega in poslovnega svetovanja	269,5	296,5	34,5	33,1
	Tehnične, s trgovino povezane in druge poslovne storitve	386,6	441,8	47,8	46,4
	Osebnne, kulturne in rekreacijske storitve	56,6	56,6	9,3	7,6
	Državne storitve	45,4	40,8	5,6	6,4
<b>3.</b>	<b>Primarni dohodki</b>	<b>-848,8</b>	<b>-710,2</b>	<b>-134,5</b>	<b>-107,2</b>
<b>3.1.</b>	<b>Prejemki</b>	<b>983,1</b>	<b>1.012,4</b>	<b>108,2</b>	<b>95,4</b>
	Od dela	186,4	182,7	21,1	21,1
	Od kapitala	410,2	376,2	55,3	47,3
	Ostali primarni dohodki	386,6	453,5	31,9	27,0
<b>3.2.</b>	<b>Izdatki</b>	<b>1.831,9</b>	<b>1.722,6</b>	<b>242,7</b>	<b>202,6</b>
	Od dela	83,3	88,4	10,8	11,4
	Od kapitala	1.435,3	1.279,1	189,9	153,8
	Ostali primarni dohodki	313,3	355,1	42,1	37,3
<b>4.</b>	<b>Sekundarni dohodki</b>	<b>-225,5</b>	<b>-213,0</b>	<b>-25,1</b>	<b>-15,5</b>
<b>4.1.</b>	<b>Prejemki</b>	<b>466,2</b>	<b>506,5</b>	<b>59,1</b>	<b>64,8</b>
	Državni sektor	118,3	130,5	16,2	19,2
	Ostali sektorji	347,9	376,0	42,9	45,7
<b>4.2.</b>	<b>Izdatki</b>	<b>691,6</b>	<b>719,6</b>	<b>84,3</b>	<b>80,3</b>
	Državni sektor	338,0	336,5	41,1	30,3
	Ostali sektorji	353,6	383,1	43,2	50,1

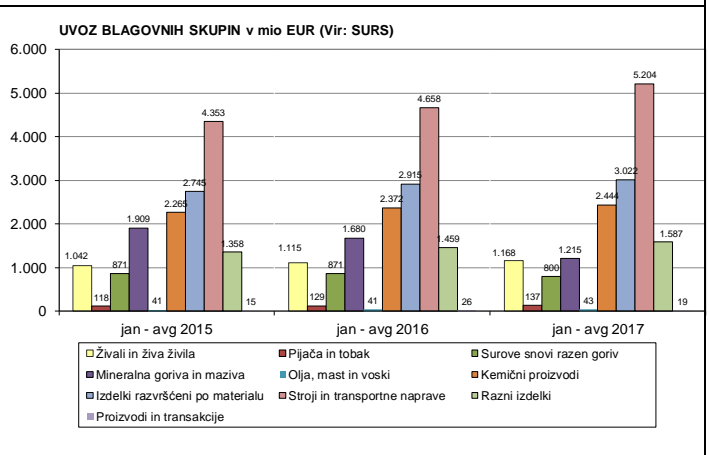
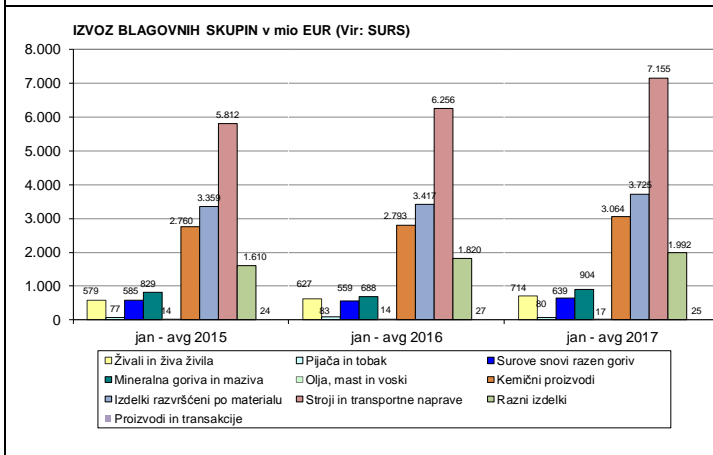
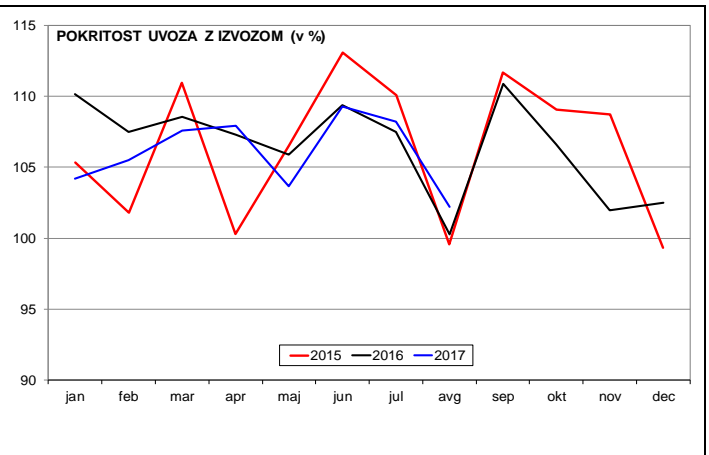
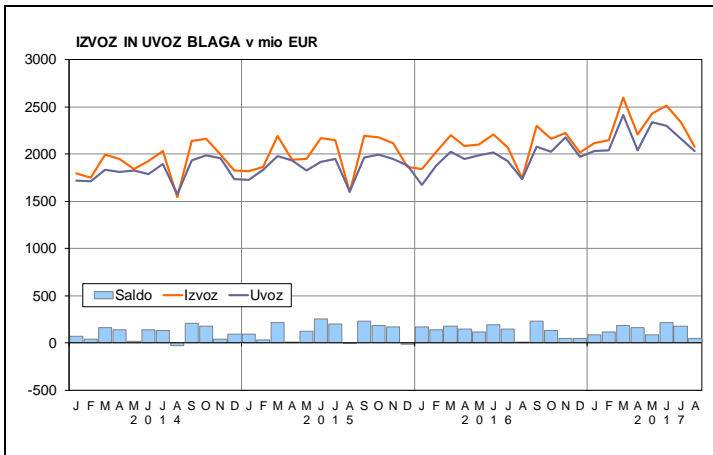
		januar-avgust		avgust	
		2016	2017	2016	2017
<b>II.</b>	<b>Kapitalski račun</b>	<b>-175,9</b>	<b>-163,6</b>	<b>-12,5</b>	<b>90,4</b>
1.	Bruto pridobitve/odtujitve neproizvedenih nefinančnih imetij	-31,1	6,3	3,3	-2,3
2.	Kapitalski transferi	-144,8	-169,9	-15,7	92,7
<b>III.</b>	<b>Finančni račun</b>	<b>671,7</b>	<b>1.341,6</b>	<b>-164,5</b>	<b>183,8</b>
<b>1.</b>	<b>Neposredne naložbe*</b>	<b>-948,8</b>	<b>-101,7</b>	<b>-201,4</b>	<b>-30,1</b>
	Imetja	261,8	315,6	-107,0	-113,9
	Lastniški kapital in reinvestirani dobički	129,5	64,0	22,5	6,0
	Dolžniški instrumenti	132,3	251,6	-129,5	-120,0
	Obveznosti	1.210,6	417,3	94,4	-83,8
	Lastniški kapital in reinvestirani dobički	1.008,2	388,3	66,0	26,3
	Dolžniški instrumenti	202,3	29,0	28,4	-110,1
<b>2.</b>	<b>Naložbe v vrednostne papirje</b>	<b>2.335,0</b>	<b>966,4</b>	<b>330,5</b>	<b>259,9</b>
	Imetja	1.009,5	2.007,8	154,0	203,2
	Lastniški kapital in delnice investicijskih skladov	-44,2	170,3	-10,9	32,7
	Dolžniški vrednostni papirji	1.053,7	1.837,5	164,9	170,4
	od tega: Banka Slovenije	879,5	859,4	132,7	112,6
	Obveznosti	-1.325,4	1.041,4	-176,6	-56,7
	Lastniški kapital in delnice investicijskih skladov	16,3	29,6	2,3	-2,5
	Dolžniški vrednostni papirji	-1.341,7	1.011,9	-178,9	-54,2
	od tega: Državni sektor	-996,6	1.129,4	-169,0	-52,1
<b>3.</b>	<b>Finančni derivativi</b>	<b>-149,8</b>	<b>-189,7</b>	<b>-20,8</b>	<b>3,4</b>
<b>4.</b>	<b>Ostale naložbe</b>	<b>-499,2</b>	<b>567,6</b>	<b>-254,8</b>	<b>-63,1</b>
<b>4.1.</b>	<b>Imetja</b>	<b>-1.553,9</b>	<b>-1.106,2</b>	<b>-939,9</b>	<b>-297,6</b>
	Ostali lastniški kapital	1,6	-0,4	1,1	-0,2
	Gotovina in vloge	-1.640,7	-1.685,5	-735,6	-151,6
	Banka Slovenije	-747,9	-928,0	-128,2	-123,0
	Banke	-457,8	-195,6	-185,9	159,3
	Državni sektor	-177,5	-280,0	-413,2	-184,9
	Ostali sektorji	-257,5	-282,0	-8,3	-2,9
	Posojila	-92,9	-66,2	-15,2	-15,1
	Banke	-99,4	-53,2	-19,4	-17,8
	Državni sektor	0,2	0,1	0,1	0,1
	Ostali sektorji	6,3	-13,2	4,1	2,7
	Zavarovalne, pokojninske in standard. jamstvene sheme	9,5	2,7	-0,1	0,0
	Komercialni krediti in predujmi	196,8	528,4	-204,9	-172,5
	Ostale terjatve	-28,2	114,9	14,7	41,7
<b>4.2.</b>	<b>Obveznosti</b>	<b>-1.054,6</b>	<b>-1.673,8</b>	<b>-685,1</b>	<b>-234,6</b>
	Ostali lastniški kapital	3,4	0,0	-0,1	0,0
	Gotovina in vloge	-3,4	-494,5	-333,2	81,9
	Banka Slovenije	88,5	-690,4	-308,5	20,7
	Banke	-91,9	195,9	-24,7	61,2
	Posojila	-1.027,9	-1.332,7	-309,7	-293,7
	Banke	-497,1	-284,0	-14,9	-4,0
	Državni sektor	-417,7	-836,9	-258,0	-141,7
	Ostali sektorji	-113,1	-211,7	-36,8	-148,0
	Zavarovalne, pokojninske in standard. jamstvene sheme	4,3	10,8	-9,3	0,0
	Komercialni krediti in predujmi	-134,3	97,2	-140,8	-96,6
	Ostale obveznosti	103,2	45,4	108,0	73,8
	Posebne pravice črpanja (SDR)	0,0	0,0	0,0	0,0
<b>5.</b>	<b>Rezervna imetja</b>	<b>-65,4</b>	<b>99,0</b>	<b>-18,0</b>	<b>13,7</b>
	Monetarno zlato, SDR in rezervna imetja pri MDS	31,9	11,0	-5,0	-0,2
	Gotovina in vloge	-19,3	-15,9	-3,9	10,8
	Vrednostni papirji	-77,9	106,5	-9,1	3,2
	Finančni derivativi	-0,2	-2,6	0,0	0,0
<b>IV.</b>	<b>Neto napake in izpustitve</b>	<b>-570,0</b>	<b>-347,9</b>	<b>-236,6</b>	<b>-106,1</b>

\* V osnovnem prikazu plačilne bilance so neposredne naložbe prikazane po načelu imetij/obveznosti, dodaten analitični prikaz po smeri naložb pa se nahaja v točki A2) FINANČNI RAČUN na str. 8.

# A1) TEKOČI RAČUN

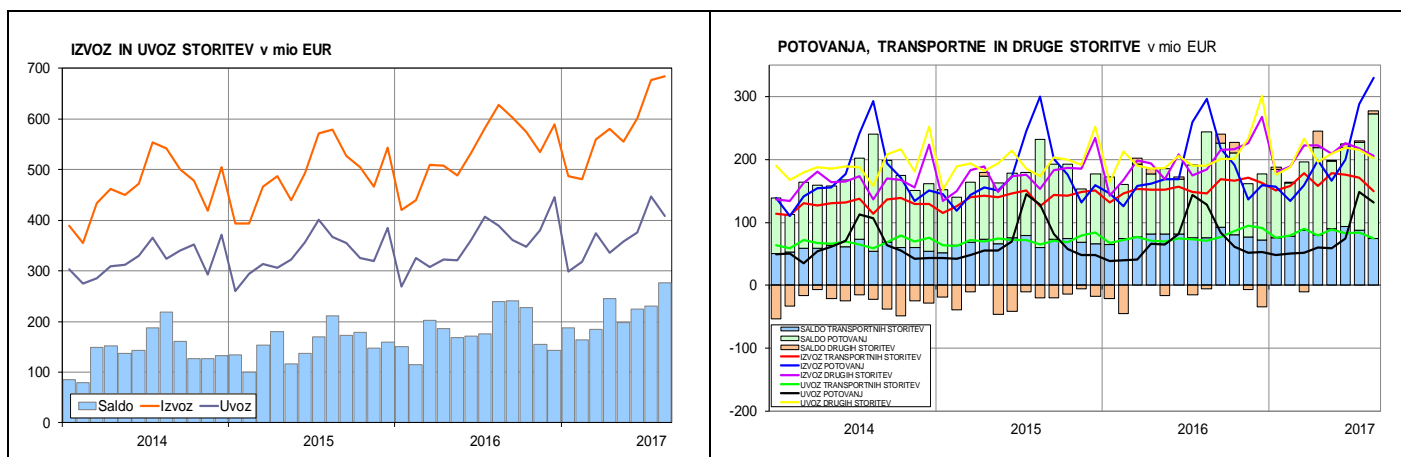


## A1.1) BLAGO



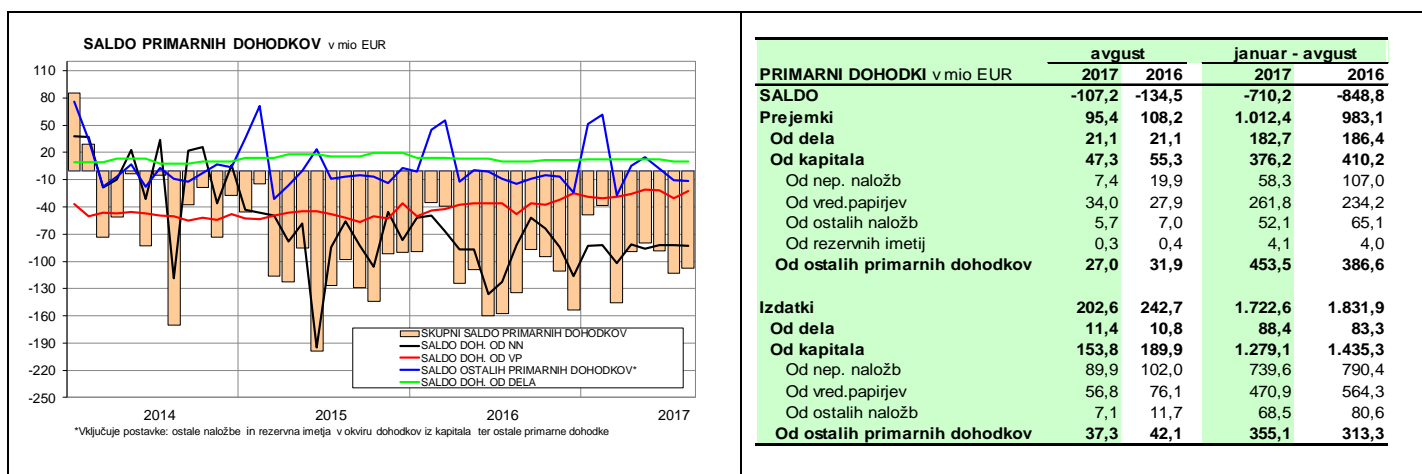
STRUKTURA IZVOZA IN UVOZA BLAGA PO NAMENU (v mio EUR)	januar - avgust		avgust		indeks	
	2016	2017	2016	2017	kumulat.	mesec
<b>IZVOZ</b> BLAGA fob, od tega za	16.284,2	18.313,9	1.731,1	2.054,2	112,5	118,7
- REPRODUKCIJO	9.033,3	10.149,1	1.004,7	1.189,4	112,4	118,4
- INVESTICIJE	1.757,6	2.042,8	191,1	232,3	116,2	121,6
- ŠIROKO PORABO	5.493,3	6.122,0	535,4	632,6	111,4	118,2
<b>UVOZ</b> BLAGA cif, od tega za	15.637,5	17.858,2	1.774,1	2.089,2	114,2	117,8
- REPRODUKCIJO	9.001,4	10.520,7	999,6	1.203,7	116,9	120,4
- INVESTICIJE	2.087,3	2.243,6	223,4	269,0	107,5	120,4
- ŠIROKO PORABO	4.548,8	5.093,9	551,0	616,5	112,0	111,9
Vir: SURS						
IZVOZ BLAGA PO DRŽAVAH IN SKUPINAH DRŽAV v mio EUR	januar - avgust		avgust		indeks	
	2016	2017	2016	2017	kumulat.	mesec
<b>Evropska unija (28), od tega:</b>	<b>12.557,5</b>	<b>14.224,9</b>	<b>1.316,2</b>	<b>1.598,1</b>	<b>113,3</b>	<b>121,4</b>
Avstrija	1.256,0	1.428,5	147,5	178,3	113,7	120,9
Češka	372,7	456,4	44,4	53,8	122,5	121,2
Francija	782,5	928,4	57,0	69,7	118,6	122,3
Hrvaška	1.374,7	1.535,9	164,8	201,6	111,7	122,3
Italija	1.758,2	2.127,1	150,9	190,3	121,0	126,1
Madžarska	488,2	505,9	54,9	65,4	103,6	119,1
Nemčija	3.407,1	3.766,4	370,9	443,5	110,5	119,6
Poljska	540,7	577,1	65,9	79,6	106,7	120,6
Slovaška	318,7	339,6	35,9	43,3	106,6	120,5
<b>EFTA</b>	<b>344,6</b>	<b>378,2</b>	<b>39,0</b>	<b>46,9</b>	<b>109,8</b>	<b>120,4</b>
<b>Druge evropske države, od tega:</b>	<b>1.883,3</b>	<b>2.137,0</b>	<b>226,7</b>	<b>248,3</b>	<b>113,5</b>	<b>109,5</b>
Bosna in Hercegovina	394,5	443,2	50,9	57,9	112,3	113,7
Makedonija	116,3	118,8	13,2	13,0	102,1	98,5
Srbija	517,5	530,9	58,9	61,7	102,6	104,9
Črna Gora	62,1	65,0	7,9	7,4	104,7	93,3
Ruska Federacija	427,4	548,1	53,4	57,3	128,2	107,3
<b>ZDA</b>	<b>340,9</b>	<b>358,3</b>	<b>38,0</b>	<b>41,6</b>	<b>105,1</b>	<b>109,7</b>
<b>CELOTNI IZVOZ</b>	<b>16.282,0</b>	<b>18.433,0</b>	<b>1.743,9</b>	<b>2.079,1</b>	<b>113,2</b>	<b>119,2</b>
UVOZ BLAGA PO DRŽAVAH IN SKUPINAH DRŽAV v mio EUR	januar - avgust		avgust		indeks	
	2016	2017	2016	2017	kumulat.	mesec
<b>Evropska unija (28), od tega:</b>	<b>12.312,4</b>	<b>13.943,5</b>	<b>1.394,9</b>	<b>1.561,8</b>	<b>113,2</b>	<b>112,0</b>
Avstrija	1.701,1	1.854,2	206,5	232,1	109,0	112,4
Češka	394,9	445,3	44,8	49,4	112,8	110,3
Francija	597,1	703,9	47,3	52,9	117,9	112,0
Hrvaška	913,5	956,6	109,7	123,1	104,7	112,1
Italija	2.374,2	2.809,8	245,2	274,8	118,3	112,1
Madžarska	645,4	677,4	78,0	87,2	105,0	111,9
Nemčija	2.917,0	3.260,1	345,2	386,8	111,8	112,1
Poljska	433,2	489,8	49,7	55,5	113,1	111,6
Slovaška	253,1	309,9	31,5	35,4	122,5	112,2
<b>EFTA</b>	<b>212,0</b>	<b>252,7</b>	<b>22,5</b>	<b>36,2</b>	<b>119,2</b>	<b>160,5</b>
<b>Druge evropske države, od tega:</b>	<b>937,2</b>	<b>1.196,3</b>	<b>117,7</b>	<b>132,3</b>	<b>127,6</b>	<b>112,4</b>
Bosna in Hercegovina	213,1	265,5	30,3	34,3	124,6	113,3
Makedonija	51,8	61,5	6,3	6,8	118,7	109,0
Srbija	242,8	284,5	30,4	34,8	117,2	114,5
Črna Gora	7,2	7,5	1,2	1,0	104,8	77,3
Ruska Federacija	162,6	157,7	17,9	11,5	97,0	64,0
<b>ZDA</b>	<b>207,3</b>	<b>236,2</b>	<b>24,0</b>	<b>64,6</b>	<b>113,9</b>	<b>269,7</b>
<b>CELOTNI UVOZ</b>	<b>15.198,2</b>	<b>17.367,5</b>	<b>1.738,8</b>	<b>2.033,7</b>	<b>114,3</b>	<b>117,0</b>

## A1.2) STORITVE



STORITVE (delež posamezne postavke v celotnem izvozu ali uvozu; v %)	januar - avgust											
	izvoz						uvoz					
	2012	2013	2014	2015	2016	2017	2012	2013	2014	2015	2016	2017
Storitve predelave blaga, ki je v lasti drugih oseb	2,4	2,8	2,5	1,9	2,0	1,7	4,2	1,6	0,7	0,7	0,5	1,3
Vzdrževanje in popravila	0,9	0,9	1,0	1,0	1,1	1,0	0,9	1,1	1,1	1,4	1,5	1,2
Transport	26,6	26,2	27,2	28,4	28,8	28,5	19,8	20,9	20,8	20,9	21,2	22,4
Potovanja	41,1	39,5	38,6	37,4	36,1	35,3	21,9	22,0	21,5	22,4	22,4	21,4
Gradbene storitve	3,6	5,5	5,0	4,7	5,6	5,7	2,4	5,9	5,4	3,5	2,1	2,4
Zavarovalne in pokojninske storitve	1,7	1,3	1,6	1,7	1,7	1,6	2,8	2,6	2,9	2,7	2,7	2,6
Finančne storitve	1,5	1,2	1,0	0,8	0,7	0,6	2,4	2,2	2,9	3,3	3,8	3,1
Nadomestila za uporabo intelektualne lastnine	0,6	0,8	0,9	0,7	1,1	0,7	7,5	5,8	4,6	5,2	4,9	4,5
Telekomunikacijske, računalniške in informacijske storitve	8,0	8,5	8,2	8,6	8,5	7,6	13,0	13,0	11,9	11,8	11,6	11,4
Ostale poslovne storitve	12,4	12,4	12,8	13,3	12,9	15,9	22,1	21,8	25,1	24,3	25,4	26,4
Storitve raziskav in razvoja	0,4	0,8	0,8	1,1	0,9	0,9	1,2	1,1	1,1	1,2	1,1	1,1
Storitve strokovnega in poslovnega svetovanja	4,7	4,2	4,4	4,2	4,3	4,1	11,0	11,0	12,1	10,6	10,0	10,2
Tehnične, s trgovino povezane in druge poslovne storitve	7,3	7,4	7,6	8,0	7,7	10,8	9,8	9,7	11,9	12,6	14,3	15,2
Osebnostne, kulturne in rekreacijske storitve	1,1	0,9	1,0	1,1	1,4	1,1	1,2	1,7	1,7	2,1	2,1	1,9
Državno blago in storitve	0,1	0,1	0,2	0,3	0,2	0,2	1,8	1,5	1,4	1,6	1,7	1,4
<b>Skupaj</b>	<b>100,0</b>	<b>100,0</b>	<b>100,0</b>	<b>100,0</b>	<b>100,0</b>	<b>100,0</b>	<b>100,0</b>	<b>100,0</b>	<b>100,0</b>	<b>100,0</b>	<b>100,0</b>	<b>100,0</b>

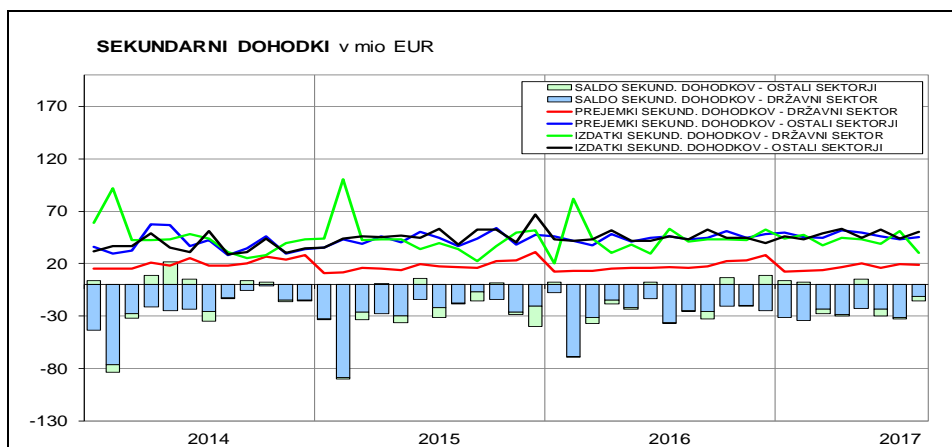
## A1.3) PRIMARNI DOHODKI



PRIMARNI DOHODKI v mio EUR	avgust		januar - avgust	
	2017	2016	2017	2016
<b>SALDO</b>	<b>-107,2</b>	<b>-134,5</b>	<b>-710,2</b>	<b>-848,8</b>
<b>Prejemki</b>	<b>95,4</b>	<b>108,2</b>	<b>1.012,4</b>	<b>983,1</b>
<b>Od dela</b>	<b>21,1</b>	<b>21,1</b>	<b>182,7</b>	<b>186,4</b>
<b>Od kapitala</b>	<b>47,3</b>	<b>55,3</b>	<b>376,2</b>	<b>410,2</b>
Od nep. naložb	7,4	19,9	58,3	107,0
Od vred.papirjev	34,0	27,9	261,8	234,2
Od ostalih naložb	5,7	7,0	52,1	65,1
Od rezervnih imetij	0,3	0,4	4,1	4,0
<b>Od ostalih primarnih dohodkov</b>	<b>27,0</b>	<b>31,9</b>	<b>453,5</b>	<b>386,6</b>
<b>Izdatki</b>	<b>202,6</b>	<b>242,7</b>	<b>1.722,6</b>	<b>1.831,9</b>
<b>Od dela</b>	<b>11,4</b>	<b>10,8</b>	<b>88,4</b>	<b>83,3</b>
<b>Od kapitala</b>	<b>153,8</b>	<b>189,9</b>	<b>1.279,1</b>	<b>1.435,3</b>
Od nep. naložb	89,9	102,0	739,6	790,4
Od vred.papirjev	56,8	76,1	470,9	564,3
Od ostalih naložb	7,1	11,7	68,5	80,6
<b>Od ostalih primarnih dohodkov</b>	<b>37,3</b>	<b>42,1</b>	<b>355,1</b>	<b>313,3</b>



## A1.4) SEKUNDARNI DOHODKI

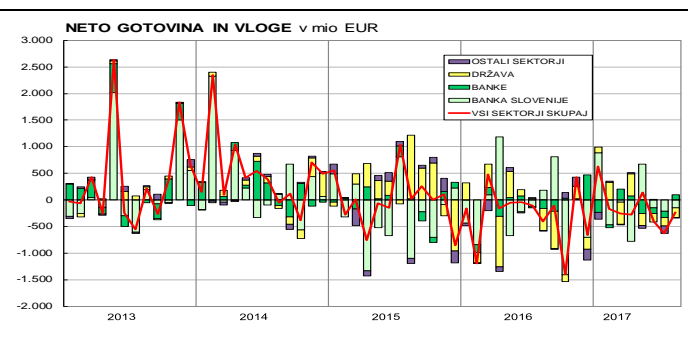
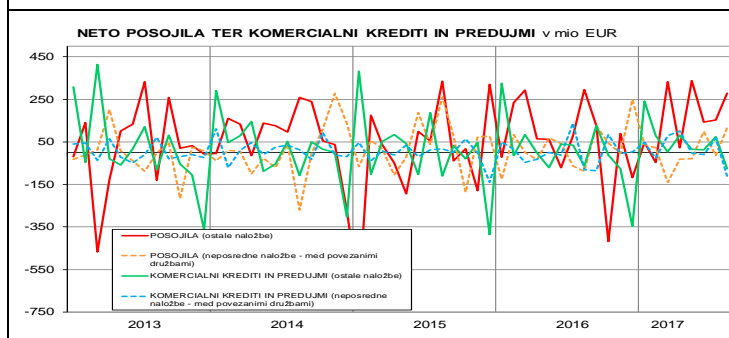
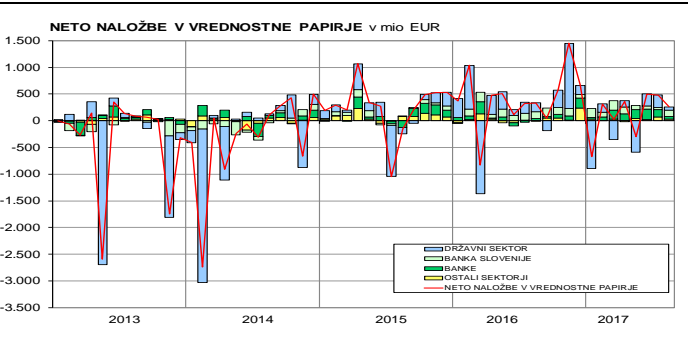


## A2) FINANČNI RAČUN in KAPITALSKI RAČUN

NETO INSTRUMENTI	januar-avgust		avgust	avgust	
FINANČNEGA RAČUNA v mio EUR	2016	2017	zadnjih 12 mesecev	2016	2017
<b>FINANČNI RAČUN (imetja - obveznosti)</b>	671,7	1.341,6	1.799,0	-164,5	183,8
od tega					
1. Neposredne naložbe	-948,8	-101,7	-32,9	-201,4	-30,1
2. Naložbe v vrednostne papirje	2.335,0	966,4	3.710,0	330,5	259,9
3. Finančni derivativi	-149,8	-189,7	-254,9	-20,8	3,4
4. Posojila, od tega	934,9	1.266,5	946,0	294,5	278,6
Državni sektor	417,8	837,1	296,1	258,1	141,8
Banke	397,7	230,8	281,9	-4,6	-13,8
5. Komercialni krediti in predujmi	331,0	431,2	123,6	-64,1	-75,9
6. Gotovina in vloge, od tega	-1.637,3	-1.191,0	-2.933,8	-402,4	-233,4
Banka Slovenije	-836,4	-237,6	-1.509,8	180,3	-143,7
Banke	-366,0	-391,4	-89,7	-161,2	98,1
Država	-177,5	-280,0	-1.114,1	-413,2	-184,9
7. Ostalo	-127,9	60,9	173,1	-82,9	-32,4
10. Rezervna imetja	-65,4	99,0	67,9	-18,0	13,7
Neto napake in izpustitve	-570,0	-347,9	-454,5	-236,6	-106,1

NEPOSREDNE NALOŽBE v mio EUR	januar-avgust		avgust	avgust	
EUR	2016	2017	zadnjih 12 mesecev	2016	2017
<b>NACELO IMETJA/OBVEZNOSTI (kot v plačilni bilanci)</b>					
<b>Neposredne naložbe - neto</b>	<b>-948,8</b>	<b>-101,7</b>	<b>-32,9</b>	<b>-201,4</b>	<b>-30,1</b>
<b>Imetja</b>	<b>261,8</b>	<b>315,6</b>	<b>485,4</b>	<b>-107,0</b>	<b>-113,9</b>
Lastniški kapital	116,7	85,2	219,5	20,9	2,5
Reinvestirani dobički	12,7	-21,2	-14,8	1,6	3,5
Dolžniški instrumenti	132,3	251,6	280,7	-129,5	-120,0
<b>Obveznosti</b>	<b>1.210,6</b>	<b>417,3</b>	<b>518,2</b>	<b>94,4</b>	<b>-83,8</b>
Lastniški kapital	623,3	89,9	404,7	17,9	-14,6
Reinvestirani dobički	384,9	298,4	490,8	48,1	41,0
Dolžniški instrumenti	202,3	29,0	-377,3	28,4	-110,1
<b>NACELO SMERI NALOŽBE (za analitične namene)</b>					
<b>Neposredne naložbe - neto</b>	<b>-948,8</b>	<b>-101,7</b>	<b>-32,9</b>	<b>-201,4</b>	<b>-30,1</b>
<b>Domače in tujini</b>	<b>139,0</b>	<b>221,4</b>	<b>341,9</b>	<b>-17,0</b>	<b>15,2</b>
Lastniški kapital	116,7	85,2	219,5	20,9	2,5
Reinvestirani dobički	12,7	-21,2	-14,8	1,6	3,5
Dolžniški instrumenti	9,5	157,4	137,3	-39,5	9,2
<b>Tuje v Sloveniji</b>	<b>1.087,8</b>	<b>323,1</b>	<b>374,8</b>	<b>184,4</b>	<b>45,4</b>
Lastniški kapital	623,3	89,9	404,7	17,9	-14,6
Reinvestirani dobički	384,9	298,4	490,8	48,1	41,0
Dolžniški instrumenti	79,5	-65,2	-520,7	118,4	19,0

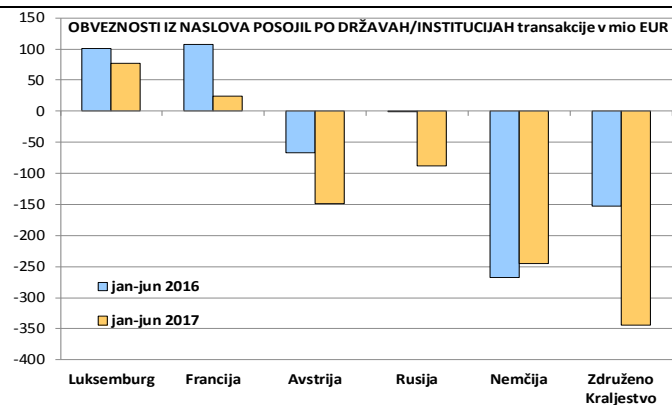
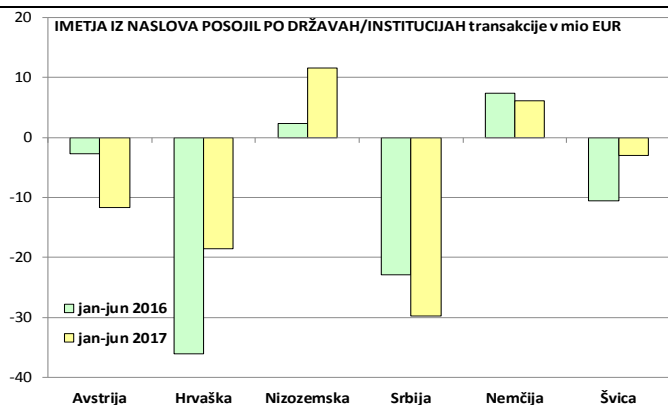
NALOŽBE V VREDNOSTNE PAPIRJE v mio EUR	januar-avgust		avgust	avgust	
EUR	2016	2017	zadnjih 12 mesecev	2016	2017
<b>Naložbe v vrednostne papirje - neto</b>	<b>2.335,0</b>	<b>966,4</b>	<b>3.710,0</b>	<b>330,5</b>	<b>259,9</b>
<b>Imetja</b>	<b>1.009,5</b>	<b>2.007,8</b>	<b>3.071,7</b>	<b>154,0</b>	<b>203,2</b>
Lastniški vrednostni papirji in delnice inv. skladov	-44,2	170,3	117,4	-10,9	32,7
Dolžniški vrednostni papirji	1.053,7	1.837,5	2.954,3	164,9	170,4
od tega: Banka Slovenije	879,5	859,4	1.356,7	132,7	112,6
<b>Obveznosti</b>	<b>-1.325,4</b>	<b>1.041,4</b>	<b>-638,3</b>	<b>-176,6</b>	<b>-56,7</b>
Lastniški vrednostni papirji in delnice inv. skladov	16,3	29,6	61,0	2,3	-2,5
Dolžniški vrednostni papirji	-1.341,7	1.011,9	-699,2	-178,9	-54,2
od tega: državni sektor	-996,6	1.129,4	-398,4	-169,0	-52,1



## B) PLAČILNA BILANCA PO DRŽAVAH (četrtletno, datum preseka 13.09.2017)

SALDO tekočega računa in podbilanc (v mio EUR)	Tekoči račun		Blago		Storitve		Primarni dohodki		Sekundarni dohodki	
	JANUAR - JUNIJ									
	2016	2017	2016	2017	2016	2017	2016	2017	2016	2017
<b>Svet</b>	<b>1.207,3</b>	<b>1.339,2</b>	<b>933,8</b>	<b>835,9</b>	<b>993,5</b>	<b>1.158,5</b>	<b>-556,5</b>	<b>-490,1</b>	<b>-163,6</b>	<b>-165,1</b>
<b>EU 28</b>	<b>657,6</b>	<b>708,9</b>	<b>300,0</b>	<b>158,7</b>	<b>824,5</b>	<b>992,7</b>	<b>-345,6</b>	<b>-313,6</b>	<b>-121,3</b>	<b>-128,9</b>
Avstrija	-296,9	-244,5	-342,2	-337,4	185,7	200,8	-104,2	-67,7	-36,2	-40,2
Italija	-181,6	-231,3	-417,6	-510,9	247,2	289,1	-7,5	-2,8	-3,7	-6,7
Francija	89,2	131,1	161,6	160,5	5,9	9,3	-75,8	-36,3	-2,4	-2,4
Nemčija	497,7	529,4	381,3	361,4	170,0	220,5	-91,2	-96,8	37,5	44,3
Združeno Kraljestvo	130,5	126,7	86,2	76,0	8,0	2,3	34,5	50,2	1,8	-1,8
Hrvaška	313,4	376,1	338,2	449,3	18,0	9,7	-11,6	-51,4	-31,1	-31,5
<b>Druge evropske države z EFTO</b>	<b>807,5</b>	<b>777,6</b>	<b>780,9</b>	<b>803,6</b>	<b>77,4</b>	<b>75,1</b>	<b>-8,2</b>	<b>-51,6</b>	<b>-42,6</b>	<b>-49,5</b>
Bosna in Hercegovina	108,3	89,4	135,3	132,7	-11,4	-6,8	14,5	4,0	-30,2	-40,5
Črna Gora	42,4	41,8	42,0	43,4	-3,2	-5,3	5,4	3,6	-1,8	0,1
Srbija	210,9	173,8	213,3	194,2	22,9	16,6	4,2	-4,8	-29,5	-32,3
Makedonija	60,3	60,2	48,1	45,2	-1,1	4,4	16,3	12,4	-3,0	-1,8
Rusija	169,5	280,9	168,0	281,8	-11,5	-9,4	13,2	8,4	-0,2	0,2
Švica	88,2	83,3	61,9	72,4	66,4	67,1	-65,3	-83,7	25,2	27,6
<b>ZDA</b>	<b>164,1</b>	<b>171,6</b>	<b>142,7</b>	<b>128,0</b>	<b>17,5</b>	<b>10,7</b>	<b>-1,2</b>	<b>12,7</b>	<b>5,0</b>	<b>20,1</b>
<b>Ostale države in nerazporejeno</b>	<b>-421,9</b>	<b>-318,8</b>	<b>-289,9</b>	<b>-254,5</b>	<b>74,2</b>	<b>80,0</b>	<b>-201,5</b>	<b>-137,6</b>	<b>-4,7</b>	<b>-6,7</b>

Finančni račun plačilne bilance (v mio EUR)	NEPOSREDNE NALOŽBE				NALOŽBE V VREDNOSTNE PAPIRJE				OSTALE NALOŽBE			
	Imetja		Obveznosti		Imetja		Obveznosti		Imetja		Obveznosti	
	JANUAR - JUNIJ											
	2016	2017	2016	2017	2016	2017	2016	2017	2016	2017	2016	2017
<b>Svet</b>	<b>235,2</b>	<b>367,2</b>	<b>910,3</b>	<b>451,8</b>	<b>742,8</b>	<b>1.614,6</b>	<b>-941,1</b>	<b>1.388,7</b>	<b>-572,5</b>	<b>-655,3</b>	<b>-285,6</b>	<b>-1.389,9</b>
<b>EU 28</b>	<b>175,0</b>	<b>310,0</b>	<b>782,0</b>	<b>327,2</b>	<b>508,7</b>	<b>1.333,9</b>	<b>-646,3</b>	<b>3.454,6</b>	<b>-509,8</b>	<b>-655,4</b>	<b>-186,5</b>	<b>-1.383,1</b>
Avstrija	-14,0	-14,4	116,8	128,3	-55,9	-15,6	7,1	101,3	-137,7	-473,3	-83,2	-123,0
Italija	39,2	10,6	57,2	55,3	-10,4	35,7	-0,3	0,1	22,6	109,4	-26,6	-9,4
Francija	-2,0	141,7	-38,9	29,6	-114,7	148,1	-6,4	-11,1	162,6	-374,1	128,5	56,1
Nemčija	43,0	51,8	108,1	-20,4	-54,8	-219,7	1.312,7	1.313,0	80,7	189,1	-229,5	-228,3
Združeno Kraljestvo	-2,0	16,2	19,2	21,2	-10,0	-25,2	-3,5	-4,5	156,1	143,9	-104,5	-171,1
Irska	-0,7	0,8	21,4	-1,1	71,0	52,9	-0,3	0,3	-2,0	4,1	-0,8	-28,5
Grčija	7,2	4,9	5,5	-4,3	0,1	1,5	0,0	0,0	21,5	-6,9	4,4	-3,5
Hrvaška	51,1	65,8	-0,2	25,7	6,4	-7,5	4,7	9,8	24,6	75,1	10,0	-32,7
<b>Druge evr. države z EFTO</b>	<b>55,1</b>	<b>34,6</b>	<b>127,5</b>	<b>106,0</b>	<b>31,9</b>	<b>6,9</b>	<b>-2,3</b>	<b>6,1</b>	<b>-64,0</b>	<b>7,7</b>	<b>-49,1</b>	<b>-54,2</b>
Bosna in Hercegovina	2,7	1,7	5,2	4,5	-2,0	-1,0	-1,2	0,7	1,0	39,1	5,9	-21,5
Črna Gora	11,7	2,9	0,4	3,8	2,2	5,8	0,3	5,3	2,4	15,9	-3,2	-4,1
Srbija	31,4	-3,9	23,6	37,9	-0,6	0,4	-1,4	0,0	14,0	-4,5	-11,1	8,7
Makedonija	12,4	-0,7	3,6	6,5	-0,4	-3,4	0,0	-0,1	4,3	0,4	-0,9	-4,8
Rusija	9,2	18,4	-0,5	2,2	4,7	0,9	0,0	0,1	-3,3	-7,2	4,0	-135,8
Švica	-15,6	6,1	92,8	47,8	15,8	-13,3	0,0	-0,1	-84,9	-48,6	-40,0	86,8
<b>ZDA</b>	<b>1,5</b>	<b>13,2</b>	<b>-1,5</b>	<b>9,8</b>	<b>95,1</b>	<b>112,7</b>	<b>-1,2</b>	<b>0,9</b>	<b>-31,1</b>	<b>24,6</b>	<b>9,4</b>	<b>-0,9</b>
<b>Ostale države in nerazporejeno</b>	<b>3,7</b>	<b>9,4</b>	<b>2,3</b>	<b>8,9</b>	<b>107,1</b>	<b>161,0</b>	<b>-291,2</b>	<b>-2.072,8</b>	<b>32,3</b>	<b>-32,3</b>	<b>-59,5</b>	<b>48,3</b>



## C) STANJE MEDNARODNIH NALOŽB

(četrtletno, datum preseka 13.09.2017) v mio EUR

Stanje mednarodnih naložb Slovenije in spremembe kot posledica transakcij plačilne bilance in ostalih sprememb												
v mio EUR												
Postavke	2010	2011	2012	2013	2014	2015	2016	q1 2017	q2 2017	q2 2017	q2 2017	delež v BDP v %
	stanje	stanje	stanje	stanje	stanje	stanje	stanje	stanje	transakcije	ostale spremembe	stanje	
<b>Neto pozicija</b>	-17.097	-16.675	-18.060	-17.087	-17.219	-15.441	-14.900	-14.441	664	-86	-13.863	-35,7
od tega; Neposredne naložbe	-2.401	-3.379	-3.564	-3.550	-4.867	-6.104	-7.236	-7.381	133	22	-7.227	-18,3
od tega; Naložbe v vrednostne papirje	59	-464	-620	-4.679	-11.422	-9.501	-4.720	-4.908	556	71	-4.281	-12,1
od tega; Ostale naložbe	-15.883	-14.058	-14.392	-8.758	-1.762	-1.726	-4.676	-3.711	59	-294	-3.947	-9,2
<b>Imetja</b>	33.671	33.589	33.547	33.371	39.558	42.223	42.588	43.341	643	-414	43.570	107,2
<b>Neposredne naložbe</b>	7.885	7.745	7.198	6.813	6.970	7.252	7.739	7.886	213	-33	8.066	19,5
Lastniški kapital in r.d.	4.436	4.314	4.184	3.795	3.769	3.959	4.121	4.157	15	0	4.171	10,3
Dolžniški instrumenti	3.449	3.431	3.014	3.018	3.202	3.293	3.618	3.729	198	-32	3.895	9,2
<b>Vrednostni papirji</b>	11.793	11.390	11.631	11.386	12.375	14.458	16.719	17.539	877	-124	18.292	43,4
Lastniški VP	1.880	1.499	1.520	1.626	1.865	2.116	2.213	2.407	31	-51	2.387	6,0
Delnice investicijskih skladov	806	812	1.013	1.129	1.327	1.368	1.370	1.433	12	-8	1.437	3,5
Dolžniški VP	9.107	9.079	9.098	8.631	9.182	10.974	13.135	13.699	833	-65	14.468	33,9
Dolgoročni	8.394	8.384	8.898	8.467	8.965	10.600	12.803	13.430	875	-63	14.242	33,2
Kratkoročni	713	695	200	164	217	375	333	270	-42	-1	226	0,7
<b>Finančni derivativi</b>	122	188	151	89	241	1.266	1.166	924	-131	144	937	2,3
<b>Ostala imetja</b>	13.068	13.499	13.845	14.414	19.135	18.460	16.259	16.239	-348	-367	15.524	40,2
od tega; Gotovina in vloge	4.685	5.060	5.122	5.647	10.737	10.301	8.153	7.488	-460	-279	6.749	18,5
od tega; Posojila	4.021	3.946	4.247	4.181	3.729	3.122	2.670	2.596	7	-21	2.582	6,4
od tega; Komerčni krediti	3.679	3.780	3.668	3.636	3.601	3.737	4.038	4.557	161	-37	4.681	11,3
<b>Rezervna imetja</b>	803	767	722	669	837	787	705	754	33	-36	751	1,9
<b>Obveznosti</b>	50.768	50.264	51.607	50.458	56.777	57.664	57.488	57.782	-21	-328	57.433	143,0
<b>Neposredne naložbe</b>	9.771	10.577	10.737	10.531	11.837	13.356	14.975	15.267	80	-54	15.293	37,8
Lastniški kapital in r.d.	7.619	7.622	7.617	7.292	8.186	9.804	11.542	11.746	17	-58	11.706	29,1
Dolžniški instrumenti	2.152	2.955	3.120	3.240	3.651	3.552	3.433	3.521	62	3	3.587	8,7
<b>Vrednostni papirji</b>	11.735	11.854	12.251	16.065	23.797	23.959	21.439	22.447	321	-195	22.573	55,5
Lastniški VP	683	660	715	782	1.008	1.011	927	981	14	25	1.021	2,4
Delnice investicijskih skladov	13	18	22	28	22	27	39	44	1	0	45	0,1
Dolžniški VP	11.039	11.177	11.514	15.254	22.767	22.921	20.473	21.422	306	-221	21.507	53,0
Dolgoročni	11.039	11.027	11.183	15.148	22.534	22.906	20.449	21.397	272	-219	21.450	52,9
Kratkoročni	0	150	331	107	233	15	24	26	34	-2	57	0,1
<b>Finančni derivativi</b>	313	276	383	690	247	163	139	118	-15	-6	97	0,3
<b>Ostale naložbe</b>	28.950	27.557	28.236	23.173	20.896	20.186	20.934	19.950	-407	-72	19.471	49,4
od tega; Gotovina in vloge	7.516	7.439	8.343	4.165	3.338	2.965	4.148	3.309	78	-13	3.374	8,2
od tega; Posojila	17.481	16.019	15.435	14.759	13.128	12.851	12.155	11.745	-496	-27	11.222	29,1
od tega; Komerčni krediti	3.452	3.489	3.788	3.527	3.427	3.433	3.705	3.886	53	-37	3.902	9,6
<b>Neposredne naložbe po smeri</b>												
<b>Domače v tujini</b>	6.097	6.049	5.710	5.179	5.335	5.508	5.714	5.832			5.818	14,4
Lastniški kapital in r.d.	4.436	4.314	4.184	3.795	3.769	3.959	4.121	4.157			4.171	10,3
Dolžniški instrumenti	1.661	1.735	1.526	1.383	1.566	1.550	1.592	1.675			1.646	4,1
<b>Tuje v Sloveniji</b>	7.983	8.880	9.249	8.897	10.202	11.612	12.950	13.213			13.044	32,7
Lastniški kapital in r.d.	7.619	7.622	7.617	7.292	8.186	9.804	11.542	11.746			11.706	29,1
Dolžniški instrumenti	364	1.258	1.632	1.605	2.015	1.808	1.407	1.467			1.339	3,6

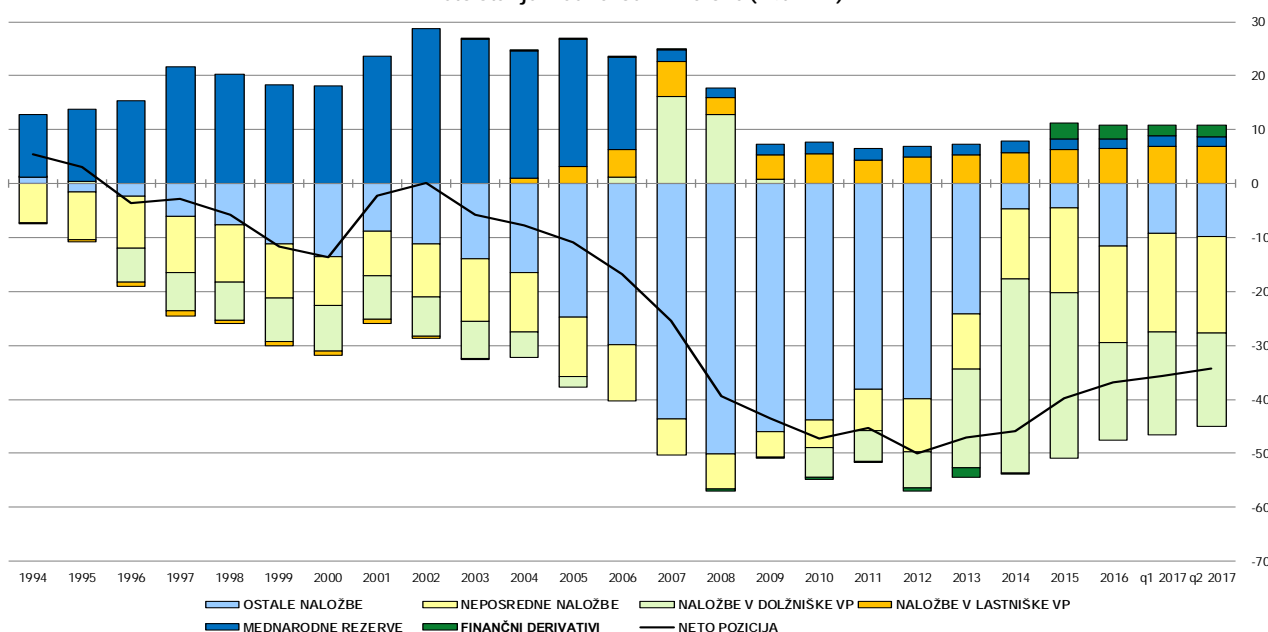
**STANJE MEDNARODNIH NALOŽB PO DRŽAVAH OZ. SKUPINAH DRŽAV**  
na dan 31.07.2017 - datum preseka podatkov 13.09.2017

stanja v milijonih EUR

Države oz. skupine držav	Neto pozicija	Imetja, od tega					Obveznosti, od tega				
		Imetja	Neposredne naložbe - lastniški kapital	Neposredne naložbe - dolžniški instrumenti	Vrednostni papirji	Ostale naložbe	Obveznosti	Neposredne naložbe - lastniški kapital	Neposredne naložbe - dolžniški instrumenti	Vrednostni papirji	Ostale naložbe
			1=2-7	2	3	4		5	6	7	8
<b>Svet</b>	<b>-13.863</b>	<b>43.570</b>	<b>4.171</b>	<b>3.895</b>	<b>18.292</b>	<b>15.524</b>	<b>57.433</b>	<b>11.706</b>	<b>3.587</b>	<b>22.573</b>	<b>19.471</b>
<b>Evropska unija (28), od tega</b>	<b>-15.265</b>	<b>32.672</b>	<b>1.875</b>	<b>2.499</b>	<b>14.660</b>	<b>12.749</b>	<b>47.937</b>	<b>9.989</b>	<b>2.795</b>	<b>18.105</b>	<b>16.957</b>
Avstrija	-5.034	3.085	72	508	706	1.784	8.119	3.214	470	367	4.066
Belgija	-7.557	621	0	28	375	217	8.178	125	84	7.894	73
Ciper	-209	158	39	66	13	40	366	220	35	32	79
Francija	1.610	3.336	4	268	1.793	1.265	1.726	589	193	298	639
Grčija	1.023	1.052	0	20	70	961	29	10	1	0	18
Hrvaška	1.379	3.225	1.257	584	79	1.060	1.846	927	161	393	364
Irska	258	824	2	14	693	115	567	5	44	19	499
Italija	66	2.289	29	168	1.276	812	2.223	1.090	238	13	880
Luksemburg	-10.278	938	1	47	751	139	11.216	1.136	323	8.652	1.104
Nemčija	1.074	4.339	129	304	1.504	2.387	3.264	1.089	326	155	1.646
Nizozemska	805	2.138	148	170	1.279	538	1.333	659	453	10	206
Portugalska	292	299	1	3	141	153	7	0	1	0	6
Španija	1.295	1.350	13	27	1.197	114	55	2	5	0	49
Združeno kraljestvo	497	2.261	6	110	700	907	1.764	334	84	62	1.265
EU institucije	-2.285	3.101	0	0	1.982	1.119	5.386	0	0	0	5.386
<b>EFTA, od tega</b>	<b>-1.173</b>	<b>892</b>	<b>13</b>	<b>117</b>	<b>334</b>	<b>413</b>	<b>2.065</b>	<b>1.211</b>	<b>350</b>	<b>7</b>	<b>497</b>
Švica	-1.355	650	12	116	112	394	2.004	1.181	348	7	468
<b>Druge evropske države, od tega</b>	<b>3.361</b>	<b>4.625</b>	<b>1.883</b>	<b>1.072</b>	<b>193</b>	<b>1.456</b>	<b>1.264</b>	<b>257</b>	<b>259</b>	<b>27</b>	<b>717</b>
Bosna in Hercegovina	607	964	385	183	14	380	357	61	52	11	232
Srbija	1.246	1.566	706	360	21	468	320	95	97	2	125
Črna Gora	253	323	157	26	11	129	70	15	8	11	35
Makedonija	460	528	355	73	25	74	68	7	20	2	38
Ruska federacija	373	692	179	260	63	185	320	40	73	0	204
Ukrajina	90	109	27	15	0	67	19	3	2	0	14
<b>Amerika, od tega</b>	<b>2.427</b>	<b>2.976</b>	<b>21</b>	<b>112</b>	<b>2.284</b>	<b>365</b>	<b>549</b>	<b>62</b>	<b>120</b>	<b>157</b>	<b>210</b>
ZDA	1.959	2.345	13	99	1.765	275	386	79	43	144	120
Kanada	318	348	4	4	310	28	30	0	2	10	18
<b>Azija, od tega</b>	<b>507</b>	<b>991</b>	<b>52</b>	<b>56</b>	<b>464</b>	<b>377</b>	<b>484</b>	<b>102</b>	<b>53</b>	<b>25</b>	<b>304</b>
Japonska	25	138	1	0	127	9	113	57	21	18	17
Kitajska	124	217	44	11	81	81	93	3	12	0	78
<b>Mednarodne org. brez EU institucij</b>	<b>-57</b>	<b>456</b>	<b>0</b>	<b>0</b>	<b>0</b>	<b>50</b>	<b>513</b>	<b>18</b>	<b>0</b>	<b>0</b>	<b>495</b>
<b>Nerazvrščeno*</b>	<b>-4.180</b>	<b>367</b>	<b>223</b>	<b>0</b>	<b>2</b>	<b>30</b>	<b>4.547</b>	<b>33</b>	<b>0</b>	<b>4.251</b>	<b>263</b>

\* V 'Nerazvrščeno' so vključeni: (a) podatki o delu terjatev do drugih naslednic na ozemlju nekdanje SFRJ, ki jih poroča Sklad za sukcesijo RS; (b) podatki o dolžniških vrednostnih papirjih, izdanih na trgih v tujini; (c) podatki, katerih vir ne omogoča razdelitve po državah.

Neto stanje mednarodnih naložb (v % BDP)

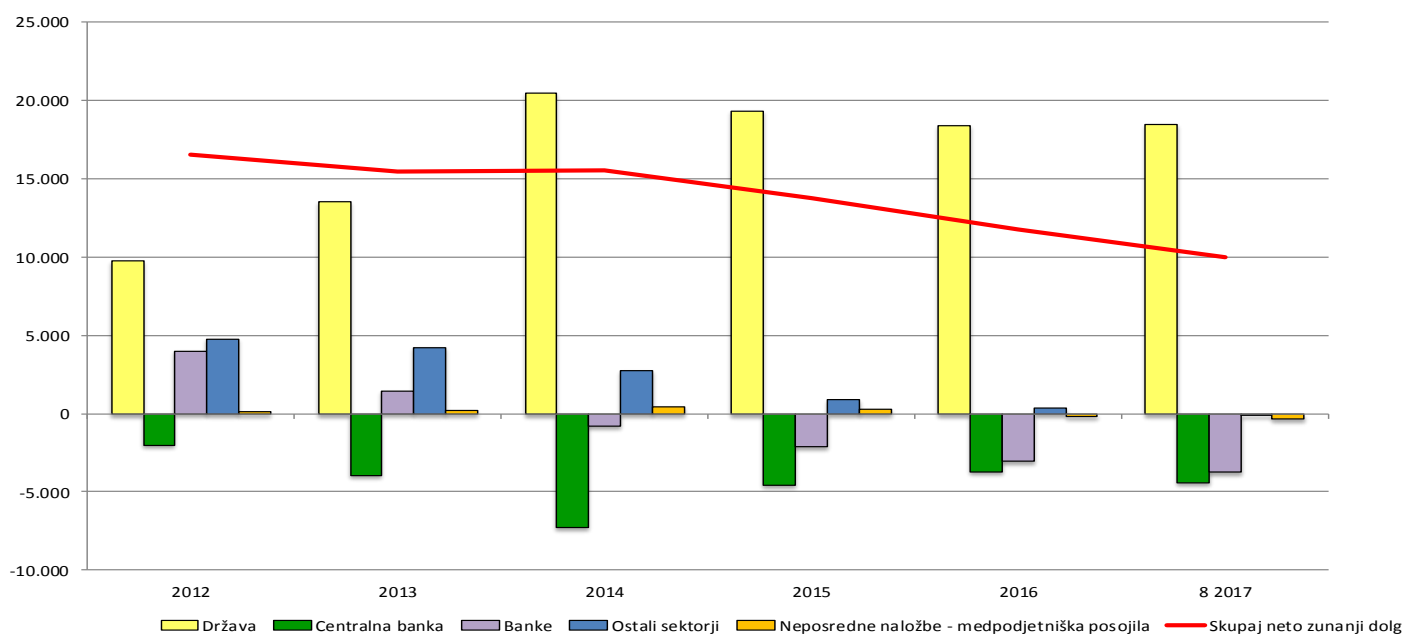


## D) BRUTO ZUNANJI DOLG

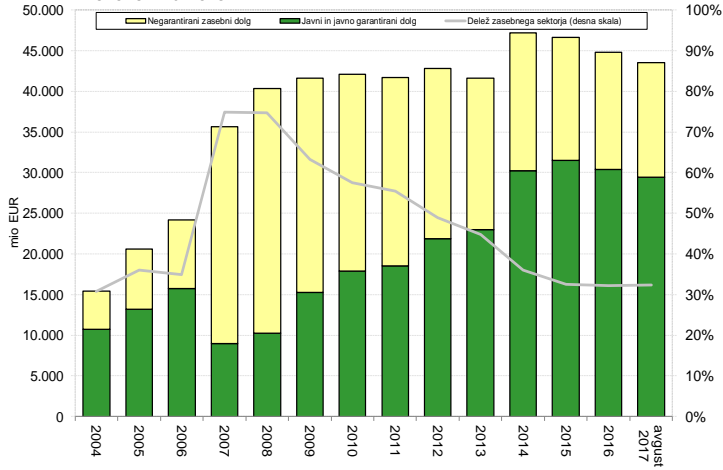
### BRUTO ZUNANJI DOLG - v mio EUR

v mio EUR	31.12.2010	31.12.2011	31.12.2012	31.12.2013	31.12.2014	31.12.2015	31.12.2016	31.03.2017	30.06.2017	31.07.2017	31.08.2017
<b>BRUTO ZUNANJI DOLG - STANJE</b>	<b>42.123</b>	<b>41.669</b>	<b>42.850</b>	<b>41.632</b>	<b>47.212</b>	<b>46.627</b>	<b>44.805</b>	<b>44.862</b>	<b>44.529</b>	<b>44.005</b>	<b>43.520</b>
<b>1. DRŽAVNI SEKTOR</b>	<b>8.190</b>	<b>8.748</b>	<b>11.069</b>	<b>15.434</b>	<b>23.317</b>	<b>24.824</b>	<b>22.953</b>	<b>23.668</b>	<b>23.422</b>	<b>22.976</b>	<b>22.918</b>
<b>1.1. Kratkoročni</b>	<b>24</b>	<b>34</b>	<b>191</b>	<b>73</b>	<b>664</b>	<b>1.507</b>	<b>1.304</b>	<b>1.036</b>	<b>740</b>	<b>610</b>	<b>464</b>
Dolžniški vrednostni papirji	0	0	163	45	228	15	22	22	55	55	55
Posojila	0	0	0	0	157	1.201	1.058	828	509	384	245
Komerčni krediti in predujmi	24	34	28	28	21	35	42	35	47	48	46
Ostale dolžniške obveznosti	0	0	0	0	257	257	182	151	129	124	117
<b>1.2. Dolgoročni</b>	<b>8.167</b>	<b>8.715</b>	<b>10.878</b>	<b>15.361</b>	<b>22.654</b>	<b>23.316</b>	<b>21.649</b>	<b>22.632</b>	<b>22.682</b>	<b>22.366</b>	<b>22.454</b>
Dolžniški vrednostni papirji	8.018	8.486	10.037	14.073	21.101	21.813	19.877	20.863	20.933	20.616	20.708
Posojila	147	220	833	1.281	1.548	1.500	1.768	1.766	1.746	1.747	1.744
Komerčni krediti in predujmi	0	0	0	0	0	0	0	0	0	0	0
Ostale dolžniške obveznosti	2	9	8	7	5	4	3	3	2	2	2
<b>2. CENTRALNA BANKA</b>	<b>3.660</b>	<b>4.387</b>	<b>6.071</b>	<b>2.742</b>	<b>2.083</b>	<b>2.217</b>	<b>3.457</b>	<b>2.611</b>	<b>2.592</b>	<b>2.730</b>	<b>2.750</b>
<b>2.1. Kratkoročni, od tega</b>	<b>3.410</b>	<b>4.131</b>	<b>5.820</b>	<b>2.500</b>	<b>1.826</b>	<b>1.942</b>	<b>3.182</b>	<b>2.337</b>	<b>2.329</b>	<b>2.471</b>	<b>2.492</b>
Gotovina in vloge	3.410	4.131	5.820	2.500	1.825	1.942	3.182	2.337	2.329	2.471	2.492
<b>2.2. Dolgoročni, od tega</b>	<b>250</b>	<b>256</b>	<b>252</b>	<b>241</b>	<b>257</b>	<b>275</b>	<b>275</b>	<b>274</b>	<b>263</b>	<b>259</b>	<b>258</b>
Posebne pravice črpanja	250	256	252	241	257	275	275	274	263	259	258
<b>3. INSTITUCIJE, KI SPREJEMAJO VLOGE, RAZEN CENTRALNE BANKE</b>	<b>16.015</b>	<b>13.446</b>	<b>9.892</b>	<b>7.519</b>	<b>6.591</b>	<b>5.195</b>	<b>4.117</b>	<b>3.940</b>	<b>3.944</b>	<b>3.866</b>	<b>3.918</b>
<b>3.1. Kratkoročni</b>	<b>2.191</b>	<b>1.342</b>	<b>1.470</b>	<b>893</b>	<b>747</b>	<b>702</b>	<b>817</b>	<b>820</b>	<b>983</b>	<b>978</b>	<b>1.031</b>
Gotovina in vloge	1.694	995	1.148	707	597	490	578	600	666	697	753
Dolžniški vrednostni papirji	0	150	164	58	0	0	0	0	0	0	0
Posojila	494	195	138	121	144	207	221	159	238	218	213
Komerčni krediti in predujmi	0	0	0	0	0	0	0	0	0	0	0
Ostale dolžniške obveznosti	3	3	19	7	6	5	18	61	79	63	64
<b>3.2. Dolgoročni</b>	<b>13.825</b>	<b>12.104</b>	<b>8.422</b>	<b>6.626</b>	<b>5.844</b>	<b>4.493</b>	<b>3.300</b>	<b>3.120</b>	<b>2.961</b>	<b>2.889</b>	<b>2.887</b>
Gotovina in vloge	2.413	2.313	1.375	958	916	534	387	371	380	378	379
Dolžniški vrednostni papirji	2.772	2.301	892	837	954	652	287	271	235	168	169
Posojila	8.633	7.483	6.152	4.800	3.941	3.301	2.620	2.475	2.343	2.338	2.336
Komerčni krediti in predujmi	2	5	2	3	4	7	5	2	3	3	3
Ostale dolžniške obveznosti	6	1	0	29	29	0	1	1	0	2	1
<b>4. OSTALI SEKTORJI</b>	<b>12.106</b>	<b>12.133</b>	<b>12.697</b>	<b>12.698</b>	<b>11.570</b>	<b>10.839</b>	<b>10.845</b>	<b>11.122</b>	<b>10.984</b>	<b>10.878</b>	<b>10.462</b>
<b>4.1. Kratkoročni</b>	<b>3.968</b>	<b>4.083</b>	<b>4.272</b>	<b>4.039</b>	<b>3.947</b>	<b>3.976</b>	<b>4.245</b>	<b>4.556</b>	<b>4.580</b>	<b>4.524</b>	<b>4.349</b>
Gotovina in vloge	0	0	0	0	0	0	0	0	0	0	0
Dolžniški vrednostni papirji	0	0	3	4	5	0	2	4	2	2	2
Posojila	468	546	425	444	453	487	447	514	550	563	626
Komerčni krediti in predujmi	3.420	3.443	3.750	3.492	3.396	3.385	3.643	3.833	3.841	3.763	3.483
Ostale dolžniške obveznosti	79	94	94	100	94	102	153	206	186	196	237
<b>4.2. Dolgoročni</b>	<b>8.138</b>	<b>8.050</b>	<b>8.425</b>	<b>8.659</b>	<b>7.623</b>	<b>6.864</b>	<b>6.601</b>	<b>6.566</b>	<b>6.405</b>	<b>6.354</b>	<b>6.114</b>
Gotovina in vloge	0	0	0	0	0	0	0	0	0	0	0
Dolžniški vrednostni papirji	250	240	253	238	480	441	284	263	282	282	276
Posojila	7.739	7.575	7.887	8.113	6.885	6.155	6.041	6.004	5.835	5.788	5.553
Komerčni krediti in predujmi	6	7	8	4	6	7	16	21	19	17	22
Ostale dolžniške obveznosti	143	227	277	304	252	260	259	279	269	268	264
<b>5. NEPOSREDNE NALOŽBE: MEDPODJETNIŠKA POSOJILA</b>	<b>2.152</b>	<b>2.955</b>	<b>3.120</b>	<b>3.240</b>	<b>3.651</b>	<b>3.552</b>	<b>3.433</b>	<b>3.521</b>	<b>3.587</b>	<b>3.555</b>	<b>3.473</b>
SLO družbe z neposrednimi naložbami do tujega neposrednega investitorja	1.246	2.100	2.104	2.174	2.619	2.436	2.223	2.278	2.350	2.339	2.305
SLO neposredni investitor do tujih družb z neposrednimi naložbami	404	283	343	442	358	354	400	400	405	379	352
Do sestrskih podjetij	502	572	673	623	674	763	811	844	832	837	815
<b>NETO ZUNANJI DOLG</b>	<b>15.919</b>	<b>15.112</b>	<b>16.541</b>	<b>15.443</b>	<b>15.559</b>	<b>13.754</b>	<b>11.730</b>	<b>11.051</b>	<b>10.246</b>	<b>9.998</b>	<b>9.968</b>
<b>JAVNI IN JAVNO GARANTIRANI TER ZASEBNI NEGARANTIRANI DOLG</b>	<b>42.123</b>	<b>41.669</b>	<b>42.850</b>	<b>41.632</b>	<b>47.212</b>	<b>46.627</b>	<b>44.805</b>	<b>44.862</b>	<b>44.529</b>	<b>44.005</b>	<b>43.520</b>
<b>6.1. Javni in javno garantirani dolg</b>	<b>17.918</b>	<b>18.538</b>	<b>21.869</b>	<b>23.018</b>	<b>30.221</b>	<b>31.479</b>	<b>30.398</b>	<b>30.158</b>	<b>29.783</b>	<b>29.458</b>	<b>29.416</b>
Kratkoročni	3.454	4.185	6.011	2.573	2.489	3.449	4.532	3.373	3.081	3.081	2.956
Dolgoročni	14.464	14.353	15.859	20.445	27.732	28.030	25.867	26.785	26.702	26.377	26.460
<b>6.2. Negarantirani zasebni dolg</b>	<b>24.205</b>	<b>23.131</b>	<b>20.980</b>	<b>18.614</b>	<b>16.991</b>	<b>15.148</b>	<b>14.406</b>	<b>14.704</b>	<b>14.746</b>	<b>14.547</b>	<b>14.104</b>
Kratkoročni	6.138	5.405	5.741	4.932	4.694	4.678	5.016	5.376	5.550	5.502	5.379
Dolgoročni	15.915	14.771	12.119	10.442	8.646	6.918	5.957	5.807	5.609	5.491	5.252
Neposredne naložbe: medpodjetniška posojila	2.152	2.955	3.120	3.240	3.651	3.552	3.433	3.521	3.587	3.555	3.473

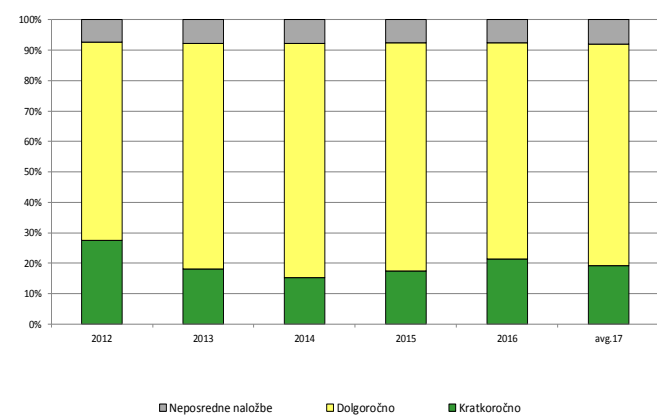
### NETO ZUNANJI DOLG (obveznosti - imetja) V MIO EUR



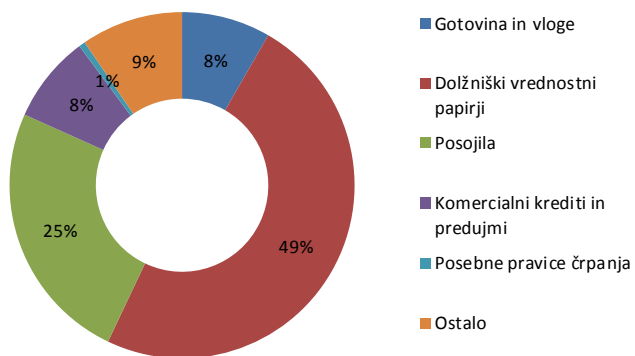
#### BRUTO ZUNANJI DOLG



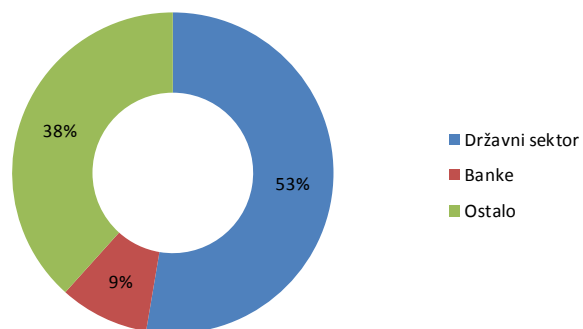
#### BRUTO ZUNANJI DOLG PO DELEŽIH ROČNOSTI IN POVEZANOSTI IN POVEZANOSTI



#### BRUTO ZUNANJI DOLG - deleži instrumentov - 08/2017



#### BRUTO ZUNANJI DOLG - deleži sektorjev - 8/2017



**Ekonomski odnosi s tujino**

Metodologija plačilne bilance in stanja mednarodnih naložb Slovenije temelji na priporočilih šeste izdaje Priročnika za plačilno bilanco, ki ga je izdal Mednarodni denarni sklad (Balance of Payments and International Investment Position Manual, IMF, 2009). Zunanji dolg temelji na Priročniku za zunanji dolg (External Debt Statistics Guide for Compilers and Users, IMF, 2014), ki ga je prav tako izdal Mednarodni denarni sklad in je usklajen s prej omenjenim priročnikom.

**Plačilna bilanca** je statističen prikaz ekonomskih transakcij med rezidenti določenega gospodarstva ter nerezidenti, ki potekajo v določenem časovnem obdobju. Transakcija je interakcija med dvema institucionalnima enotama, ki poteka ob medsebojnem soglasju, ali pa je zakonsko utemeljena in pomeni izmenjavo vrednosti ali transfer.

**Stanje mednarodnih naložb** je statistični prikaz vrednosti oziroma stanja finančnih imetij rezidentov, ki so brezpogojne terjatve do nerezidentov določenega gospodarstva ali so v obliki naložbenega zlata, ki služi kot rezervno imetje, ter vrednosti brezpogojnih obveznosti rezidentov do nerezidentov na določen dan.

**Bruto zunanji dolg** je izpeljan iz stanja mednarodnih naložb. Obsega brezpogojne obveznosti, ki zahtevajo plačilo glavnice in/ali obresti v določenem časovnem obdobju v prihodnosti in so hkrati dolg do nerezidenta določenega gospodarstva. Neto zunanji dolg je izpeljan iz razlike med terjatvami in obveznostmi tovrstnih instrumentov do nerezidentov. Koncept zunanjega dolga ne vsebuje vrednosti lastniških instrumentov ter finančnih derivativov.

Podrobna metodološka pojasnila glede podatkov ekonomskih odnosov s tujino so na voljo na spletni strani <http://www.bsi.si/financni-podatki-r.asp?Mapald=911> in v Biltenu Banke Slovenije.

**POSAMEZNI METODOLOŠKI POUČENI**

**1. IZKAZOVANJE NEPOSREDNIH NALOŽB**

V okviru statistike plačilne bilance in stanja mednarodnih naložb se uporablja **načelo**, ki loči imetja ter obveznosti iz neposrednih naložb. Po tem načelu so izkazane tudi neposredne naložbe v tabeli plačilne bilance v pričujoči informaciji ekonomskih odnosov s tujino (stran 4). Za analitične namene se podatki neposrednih naložb še vedno prikazujejo tudi po načelu smeri naložbe. Po obeh načelih so podatki neposrednih naložb prikazani v tabeli v okviru sklopa A2) FINANČNI RAČUN na strani 8.

Neposredne naložbe - primerjava metodologije po načelu imetja/obveznosti in po načelu smeri naložb

I. SMER NALOŽBE		II. IMETJA/OBVEZNOSTI	
1	Neto neposredne naložbe (2-11)	Neto neposredne naložbe (B-J)	A
2	Slovenske neposredne naložbe v tujini (3+4)	Neposredne naložbe/imetja (C+D)	B
3	Lastniški kapital	Lastniški kapital	C
4	Dolžniški instrumenti/neto (5-8)	Dolžniški instrumenti/imetja (E+F+G)	D
5	Imetja (6+7)	Direktni vlagatelji	E
6	Med direktno povezanimi družbami	Prejemniki naložb	F
7	Med sestrskimi družbami (nadzor rezidenta)	Sestrške družbe (H+I)	G
8	Obveznosti (9+10)	Končna družba nadzora je rezident	H
9	Med direktno povezanimi družbami	Končna družba nadzora je nerezident	I
10	Med sestrskimi družbami (nadzor rezidenta)		
11	Tuje neposredne naložbe v Sloveniji (12+13)	Neposredne naložbe - obveznosti (K+L)	J
12	Lastniški kapital	Lastniški kapital	K
13	Dolžniški instrumenti/neto (17-14)	Dolžniški instrumenti/obveznosti (M+N+O)	L
14	Imetja (15+16)	Direktni vlagatelji	M
15	Med direktno povezanimi družbami	Prejemniki naložb	N
16	Med sestrskimi družbami (nadzor nerezidenta)	Sestrške družbe (P+R)	O
17	Obveznosti (18+19)	Končna družba nadzora je rezident	P
18	Med direktno povezanimi družbami	Končna družba nadzora je nerezident	R
19	Med sestrskimi družbami (nadzor nerezidenta)		

## 2. OBRAVNAVA GOTOVINSKIH EUR TRANSAKCIJ IN STANJ TERJATEV IN OBVEZNOSTI V POGOJIH EMU (od 2007 dalje)

- Slovenija izkazuje tehnične terjatve do evrosistema (v postavki imetja / gotovina in vloge / centralna banka / kratka ročnost), ki so enake razliki med zneskom bankovcev, ki po kapitalskem ključu pripadajo Sloveniji, in zneskom bankovcev, ki jih je centralna banka dejansko izdala. Dohodek iz tega naslova se uvrsti med *primarne dohodke* v tekočem računu plačilne bilance.
- Hkrati se izkaže tudi neto obveznost iz naslova izvoza gotovine (v postavki obveznosti / gotovina in vloge / centralna banka / kratka ročnost) kot razlika med zneskom bankovcev, ki po kapitalskem ključu pripadajo Sloveniji, in oceno celotne gotovine v obtoku v Sloveniji.

Ta sistem knjiženja transakcij v praksi v plačilni bilanci lahko povzroči večje statistične napake, saj temelji na oceni gotovine v obtoku, ki je zelo težko izmerljiva.

## 3. OCENA REINVESTIRANIH DOBIČKOV

Podatki o reinvestiranih dobičkih za leto 2017 še niso na voljo oziroma niso revidirani, zato je v mesečne podatke vključena ocena (od triletnega mesečnega povprečja dejanskih podatkov o celotnih dobičkih, zmanjšanih za izredne dobičke (vir so letna poročila o naložbah), se odštevajo dividende in drugi dobički, izplačani v tekočem mesecu).