

FINANČNI TRGI

Junij 2004

1. Struktura slovenskega finančnega trga
2. Nedenarne finančne institucije
 - 2.1. Zavarovalnice
 - 2.2. Prostovoljno dodatno pokojninsko zavarovanje
 - 2.3. Investicijski skladi
 - 2.3.1. Investicijske družbe
 - 2.3.2. Vzajemni skladi
 - 2.4. Lizing podjetja
 - 2.5. Pooblaščen udeleženci trga vrednostnih papirjev
3. Trg vrednostnih papirjev
 - 3.1. Primarni trg vrednostnih papirjev
 - 3.2. Klirinško depotna družba
 - 3.3. Sivi trg vrednostnih papirjev
 - 3.4. Ljubljanska borza vrednostnih papirjev
 - 3.5. Portfeljske naložbe tujcev
 - 3.6. Analiza trgovanja z delnicami na Ljubljanski borzi
 - 3.7. Sektorska analiza portfeljev vrednostnih papirjev
 - 3.8. Naložbe rezidentov v vrednostne papirje izdane v tujini
4. Obrestne mere
 - 4.1. Obrestne mere Banke Slovenije
 - 4.2. Obrestne mere na medbančnem denarnem trgu
 - 4.3. Obrestne mere bank
 - 4.3.1. Obrestni razmik
 - 4.3.2. Obrestna marža
 - 4.4. Obrestne mere državnih vrednostnih papirjev

Metodološke opombe

Nedenarne finančne institucije

Zavarovalnice in pozavarovalnice so največja skupina med nedenarnimi finančnimi institucijami na slovenskem finančnem trgu. Skupni znesek bruto obračunane premije 12 zavarovalnih družb je v letu 2003 dosegel 285,4 mrd SIT, skupni znesek bruto obračunane odškodnine pa 182,4 mrd SIT. Škodni rezultat je znašal 0,64. Konec leta 2003 je imel zavarovalniški sektor za 481,1 mrd SIT naložb. Med naložbami so prevladovala naložbe v državne vrednostne papirje (43%) in naložbe v druge dolžniške vrednostne papirje (19%).

Izvajalci **prostovoljnega dodatnega pokojninskega zavarovanja** so vzajemni pokojninski skladi, pokojninske družbe in zavarovalnice, ki imajo dovoljenje za opravljanje poslov življenjskega zavarovanja. Konec leta 2003 je bilo v prostovoljno dodatno pokojninsko zavarovanje vključenih 260 tisoč zavarovancev (med njimi se jih je 50% zavarovalo preko pokojninskih družb). V letu 2003 so pokojninske družbe in zavarovalnice iz naslova prostovoljnega dodatnega pokojninskega zavarovanja zbrale skupaj za 17,1 mrd SIT premije, kar pomeni 38% več kot v enakem obdobju lani. Vrednost sredstev vzajemnih pokojninskih skladov je konec leta 2003 dosegla 48,8 mrd SIT. Izvajalci pokojninskih načrtov so imeli ob koncu leta 2003 za 85,4 mrd SIT naložb, kar pomeni 51% več kot konec enakega obdobja lani. Konec leta 2003 je bilo 38% njihovih sredstev naloženih v državnih vrednostnih papirjih in 14% v bančnih depozitih. Med naložbami v druge vrednostne papirje (47%) prevladujejo lastniški vrednostni papirji.

Skupna vrednost naložb **pooblaščenih investicijskih družb in investicijskih družb** je konec prvega četrletja 2004 dosegla 290,4 mrd SIT. V delnice je bilo naloženih 219,8 mrd SIT sredstev, v obveznice pa 10,1 mrd SIT. Med sredstvi pldov že konec leta 2002 ni bilo več neizkoriščenih lastninskih certifikatov.

Skupna vrednost naložb **vzajemnih skladov** je konec prvega četrletja 2004 dosegla 131,5 mrd SIT, kar pomeni 41% več kot konec leta 2003. Od tega je bilo 53% sredstev naloženih v domače delnice.

Člani Združenja **lizing podjetij** Slovenije, katerih je 31, so v letu 2003 opravili za 232,7 mrd SIT lizinskih storitev, kar pomeni 36% povečanje glede na leto 2002. Lizing premičnin pomeni 65% vseh lizinskih storitev, od tega predstavlja lizing osebnih vozil 51%. V strukturi se povečuje lizing nepremičnin.

Skupna vrednost naložb preko **pooblaščenih udeležencev trga vrednostnih papirjev** (borzno posredniških družb in bank) je konec prvega četrletja 2004 dosegla 2252,2 mrd SIT, od tega je bilo 71% sredstev naloženih v delnice. Preko bank je bilo naloženih 58% sredstev. Posli posredovanja so konec leta 2003 pomenili 79% vseh poslov, lastne naložbe 19% in posli gospodarjenja 2%.

Trg vrednostnih papirjev

V **Klirinško depotni družbi** je bilo konec maja 2004 vpisanih 1033 vrednostnih papirjev 863 izdajateljev, od tega 908 delnic in 125 obveznic. Vrednost delnic vpisanih v KDD konec marca 2004 je bila 4265 mrd SIT (75% BDP), vrednost obveznic pa 1153 mrd SIT (20% BDP).

V prvem polletju 2004 na **primarnem trgu** ni bilo javnih ponudb vrednostnih papirjev, Republika Slovenija pa je na domačem trgu izdala tri obveznice v skupni vrednosti 98 mrd SIT.

Na **Ljubljanski borzi vrednostnih papirjev** se je konec maja 2004 trgovalo z 251 vrednostnimi papirji 180 izdajateljev, pri čemer je kotiralo 159 delnic in 92 obveznic. Skupna tržna kapitalizacija se je v letu 2004 zvišala za 10% in je konec maja dosegla 2692 mrd SIT (47% BDP). V prvih petih mesecih je bilo na Ljubljanski borzi sklenjenih za 177 mrd SIT poslov, kar je za 33% več kot v istem obdobju lani. Največ prometa je bilo opravljenega z delnicami (54%), sledijo pa obveznice (32%) in investicijske družbe (14%).

Vrednost **slovenskega borznega indeksa** (SBI20) se je v prvih petih mesecih 2004 zvišala za 12,3%, vrednost **indeksa investicijskih skladov** (PIX) pa za 20,9%.

V obdobju od januarja do maja 2004 so bile **naložbe nerezidentov** v vrednostne papirje negativne (4,2 mrd SIT neto prodaj), ob upoštevanju zapadanja zakladnih menic pa je bilo neto odlivov za 10,9 mrd SIT.

Rezidenti so imeli konec marca 2004 za 180 mrd SIT naložb v vrednostne papirje izdane v tujini s strani nerezidentov (60% v obveznicah) in za 56 mrd SIT naložb v vrednostne papirje izdane v tujini s strani rezidentov (96% v evroobveznicah RS). Rezidenti so imeli na tujih trgih izdanih za 541 mrd SIT dolžniških vrednostnih papirjev, pri čemer odpade na Republiko Slovenijo 99%.

Obrestne mere

Lombardna obrestna mera se je znižala s 6,75% na 5,75%; obrestna mera depozita čez noč pa z 2,75% na 2,25%.

Obrestna mera **60-dnevnega tolarskega blagajniškega zapisa** se je znižala s 5,5% na 4,5%. Spremenila se je ponudba **270-dnevnega tolarskega blagajniškega zapisa**, ki se od marca 2004 ponuja preko zaprte ponudbe (obrestna mera je maja 2004 znašala 4,75%).

Marca 2004 se je spremenila ponudba **7-dnevnega repoja**, ponuja se preko odprte ponudbe.

Stanje **začasnih prodaj deviz** Banki Slovenije še naprej pada, cena swap posla se je znižala z 2,5% na 2,0%.

Še vedno se nadaljuje trend zniževanja tako **aktivnih** kot **pasivnih nominalnih obrestnih mer bank**.

V prvem kvartalu 2004 sta se povečala tako kratkoročni kot dolgoročni **obračunan obrestni razmik**.

Obrestna marža, izračunana glede na povprečno obrestonosno aktivo, se v letu 2004 giblje okoli ravni 2,9 odstotka.

Obrestne mere **zakladnih menic** se od marca 2004 naprej ponovno znižujejo. Republika Slovenija je izdala novo 10-letno **obveznico** v SIT z nominalno obrestno mero, ki od aprila 2004 dalje predstavlja reprezentativno obveznico za namene ocene nominalne konvergence obrestnih mer.

1. Struktura slovenskega finančnega trga

Konec leta 2003 je na slovenskem finančnem trgu delovalo:

- 20 bank, od tega ena podružnica tuje banke, 2 hranilnici in 11 hranilno kreditnih služb,
- 12 zavarovalnic in 2 pozavarovalnici,
- 4 pokojninske družbe in 6 vzajemnih pokojninskih skladov, ki so jih upravljale 3 banke, zavarovalnica in Kapitalska družba pokojninskega in invalidskega zavarovanja,
- 18 pooblaščenih investicijskih družb, 8 investicijskih družb in 20 vzajemnih skladov, ki jih je upravljalo 20 družb za upravljanje,
- 17 borzno posredniških družb in 10 bank kot pooblaščenih udeleženci trga vrednostnih papirjev.

Število posameznih finančnih institucij se na slovenskem finančnem trgu od leta 1997 zmanjšuje. V letu 2001 so začeli delovati vzajemni pokojninski skladi in pokojninske družbe. Za slovenski finančni trg je značilna visoka koncentracija. Delež bilančne vsote največje banke v bilančni vsoti vseh bank je konec leta 2003 pomenil 34%, medtem ko pomeni delež zbrane premije največje zavarovalnice 43% zbrane premije zavarovalnic.

Med institucijami na slovenskem finančnem trgu prevladujejo denarne finančne institucije. Med nedenarnimi finančnimi institucijami so najmočnejše zavarovalne družbe z 31% bilančne vsote nedenarnih finančnih institucij, sledijo investicijske družbe z 11% bilančne vsote nedenarnih finančnih institucij in pidi s 7%.

Vse pomembnejše postaja oblikovanje finančnih stebrov, ki naj bi povezovali banke, zavarovalnice in tudi druge finančne institucije. Prvi se je oblikoval okoli NLB, drugi naj bi se oblikoval okoli Zavarovalnice Triglav in Abanke Vipa, tretji pa okoli NKBM in Pozavarovalnice Sava.

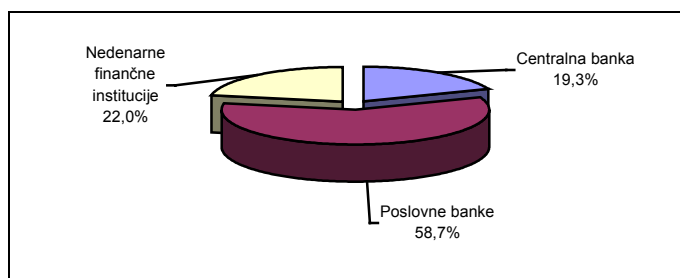
Število finančnih institucij

	1997	1998	1999	2000	2001	2002	2003
Druge denarne finančne institucije							
Poslovne banke	28	24	25	25	21	20	20
Hranilnice	6	6	6	3	3	2	2
Hranilno kreditne službe	70	70	68	64	45	27	11
Nedenarne finančne institucije							
Zavarovalnice	11	11	11	11	11	11	12
Pozavarovalnice	2	3	3	3	2	2	2
Pokojninske družbe	-	-	-	-	6	6	4
Vzajemni pokojninski skladi	-	-	-	-	7	6	6
Pooblašcene investicijske družbe	59	46	46	43	35	30	18
Investicijske družbe	-	-	-	-	-	4	8
Vzajemni skladi	15	15	17	19	18	18	20
Borzno posredniške družbe	31	28	25	23	20	17	17

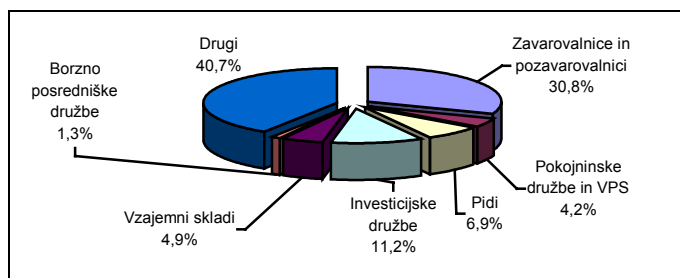
Tržna koncentracija

	Največje						Največjih treh					
	1998	1999	2000	2001	2002	2003	1998	1999	2000	2001	2002	2003
Druge denarne finančne institucije												
Poslovne banke	28	28	29	35	35	34	52	51	50	56	55	53
Hranilnice	30	25	47	46	59	59	72	74	-	-	-	-
Hranilno kreditne službe	21	21	23	35	60	78	32	31	33	45	71	91
Nedenarne finančne institucije												
Zavarovalnice	44	42	41	42	43	43	79	78	77	77	77	76
Pozavarovalnice	93	62	57	60	59	50	-	-	-	-	-	-
Pokojninske družbe	-	-	-	64	39	39	-	-	-	88	84	88
Vzajemni pokojninski skladi	-	-	-	97	85	75	-	-	-	99	98	96
Pooblašcene investicijske družbe	9	10	11	13	11	13	27	28	29	31	32	32
Investicijske družbe	-	-	-	-	35	26	-	-	-	-	85	63
Vzajemni skladi	45	56	47	46	44	38	62	72	68	70	72	65
Borzno posredniške družbe	12	14	18	20	15	16	32	35	36	39	39	43

Struktura slovenskega finančnega sistema glede na velikost bilančne vsote konec leta 2003



Struktura nedenarnih finančnih institucij glede na velikost bilančne vsote konec leta 2003



Struktura slovenskega finančnega sistema

Bilančna vsota	1997		1998		1999		2000		2001		2002		2003	
	v mio SIT	%	v mio SIT	%	v mio SIT	%	v mio SIT	%	v mio SIT	%	v mio SIT	%	v mio SIT	%
Centralna banka	597.719	17,0	618.700	15,4	677.177	14,8	768.889	14,6	1.141.031	17,3	1.601.506	20,2	1.677.978	19,3
Druge denarne finančne institucije	2.028.265	57,7	2.354.614	58,7	2.686.744	58,8	3.195.182	60,7	3.954.031	60,0	4.623.220	58,2	5.099.010	58,7
Poslovne banke	1.987.988	56,6	2.302.682	57,4	2.629.240	57,5	3.125.289	59,4	3.876.768	58,9	4.556.637	57,4	5.033.805	58,0
Hranilnice	7.137	0,2	9.333	0,2	10.817	0,2	12.057	0,2	14.889	0,2	15.006	0,2	19.661	0,2
Hranilno kreditne službe	33.141	0,9	42.598	1,1	46.687	1,0	57.836	1,1	62.375	0,9	51.576	0,6	45.544	0,5
Nedenarne finančne institucije	886.429	25,2	1.038.322	25,9	1.206.247	26,4	1.299.075	24,7	1.492.179	22,7	1.719.321	21,6	1.909.386	22,0
Zavarovalnice	140.352	4,0	178.880	4,5	222.620	4,9	273.761	5,2	336.945	5,1	441.051	5,6	522.330	6,0
Pozavarovalnice	32.463	0,9	38.406	1,0	41.938	0,9	48.061	0,9	54.143	0,8	60.632	0,8	66.424	0,8
Pokojninske družbe	-	-	-	-	-	-	-	-	6.962	0,1	16.651	0,2	31.409	0,4
Vzajemni pokojninski skladi	-	-	-	-	-	-	-	-	38.655	0,6	38.890	0,5	48.755	0,6
Pooblašcene investicijske družbe	526.303	15,0	576.908	14,4	599.165	13,1	566.937	10,8	548.096	8,3	324.052	4,1	131.804	1,5
Investicijske družbe	-	-	-	-	-	-	-	-	-	-	138.500	1,7	214.259	2,5
Vzajemni skladi	2.814	0,1	4.368	0,1	8.821	0,2	10.737	0,2	14.686	0,2	55.422	0,7	93.118	1,1
Borzno posredniške družbe	16.063	0,5	22.003	0,5	39.017	0,9	23.177	0,4	19.936	0,3	22.826	0,3	24.002	0,3
Drugi	168.434	4,8	217.758	5,4	294.685	6,4	376.401	7,2	472.756	7,2	621.297	7,8	777.286	8,9
Skupaj	3.512.413	100,0	4.011.636	100,0	4.570.167	100,0	5.263.146	100,0	6.587.242	100,0	7.944.046	100,0	8.686.374	100,0

2. Nedenarne finančne institucije¹

2.1. Zavarovalnice

Konec leta 2003 je na slovenskem zavarovalnem trgu delovalo 12 zavarovalnic in 2 pozavarovalnici².

Večina zavarovalnic se ukvarja s premoženjskimi in življenjskimi zavarovanji. Vzajemna zdravstvena zavarovalnica se ukvarja samo s prostovoljnimi zdravstvenimi zavarovanji. V zdravstvenih zavarovanjih je močna tudi zavarovalnica Adriatic (skoraj polovica njene bruto obračunane premije pomeni zdravstveno zavarovanje). Specializirana zdravstvena zavarovalnica je tudi Triglav, zdravstvena zavarovalnica (bivša Concordia).

Za slovenski zavarovalniški trg je značilna visoka koncentracija. Tržni delež največje zavarovalnice po kriteriju zbrane bruto premije je v letu 2003 pomenil 43%, tržni delež pozavarovalnic pa je skoraj enako porazdeljen med obe pozavarovalnici.

Po izdaji odločbe ustavnega sodišča, v kateri je bilo ugotovljeno, da zakon o lastninskem preoblikovanju zavarovalnic (ZLPZ-1) ni v neskladju z ustavo, razen določila, ki ne zagotavlja vsakemu od znanih delničarjev pravice vložiti tožbo zoper odločbe vlade o deležih, ki pripadajo dužbenemu kapitalu in sedanjim delničarjem, se je začel proces lastninjenja zavarovalnic. Sprva se je ugotovil delež nenominiranega kapitala zavarovalnic za katere velja ZLPZ-1 (Triglav, Adriatic, Maribor, Tilia, Generali, Sava), sledi prenos delnic v last upravičencem do lastninjenja nenominiranega kapitala. 10. aprila letos se je iztekel rok za vložitev zahtevkov za pridobitev delnic iz lastninjenja Zavarovalnice Triglav. Največja lastnika sta paradržavna sklada Sod in Kad.

Na trgu zavarovalniških produktov se je dobro uveljavila naložbena polica, ki pomeni življenjsko zavarovanje z naložbenim tveganjem (vezano na enoto vzajemnih skladov).

Junija 2003 je na trg vstopila nova zavarovalnica NLB Vita, življenjska zavarovalnica, ki je v celotni mreži NLB prek bančnih okenc ponudila življenjska zavarovanja z zajamčenim donosom.

S poslovanjem je v mesecu marcu 2004 pričela zavarovalniška družba Arag (hčerinska družba nemške zavarovalniške skupine Arag), ki je specializirana zavarovalnica za t.i. pravna zavarovanja.

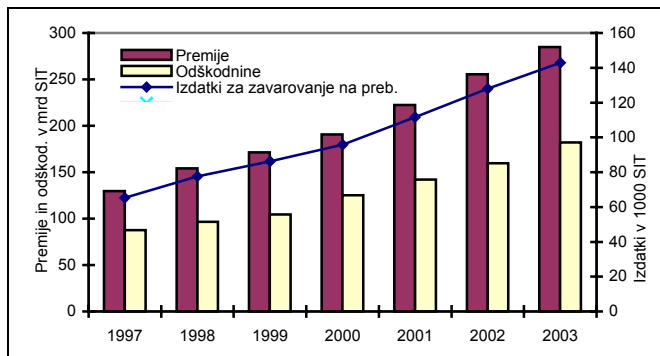
Z večinskim tujim kapitalom so zavarovalnice Generali, Grawe in Merkur. Tuj kapital se v manjšem obsegu pojavlja tudi v zavarovalnici Adriatic in pozavarovalnici Sava. Delež tujega kapitala v slovenskih zavarovalnicah je konec leta 2003 znašal 21,9% in pozavarovalnicah 0,01%. KD Group kot večinski lastnik Slovenice (97%) in posredno tudi Adriatica (51% lastnik Adriatica je Slovenica) se odloča za njuno prodajo oz. združitve.

Slovenske zavarovalnice in pozavarovalnice so imele konec prvega četrtletja 2004 za 36,5 mrđ SIT naložb v tujih vrednostnih papirjih in 14,6 mrđ SIT v evroobveznicah Republike Slovenije.

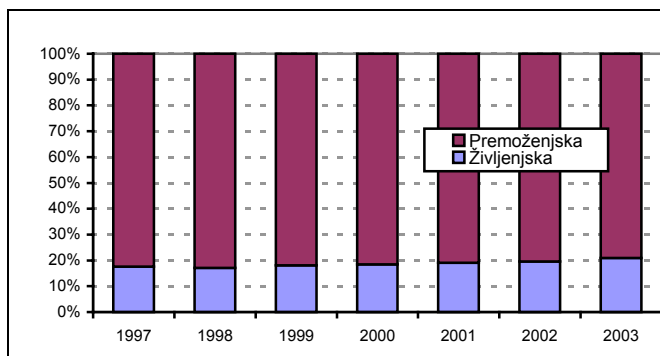
Vsota izdatkov, ki jih je prebivalec Slovenije leta 2003 v povprečju namenil za zavarovanje premoženja ali življenja, je dosegla 142.927 SIT, kar pomeni 11,6% več kot leta 2002.

V letu 2003 so **zavarovalnice** skupaj zbrale za 285,4 mrđ SIT zavarovalne premije, kar pomeni 12% več kot v enakem obdobju lani. Najbolj je porasla zbrana premija za življenjska zavarovanja, in sicer za 19%. Obračunane odškodnine zavarovalnic so v letu 2003 rasle hitreje od premij (14% povečanje).

Rast zavarovalne dejavnosti (obračunane premije in odškodnine) in letni izdatki za zavarovanje na prebivalca



Delež življenjskih in premoženjskih zavarovanj v skupni premiji zavarovalnih družb v %



Razmerje med zbrano premijo življenjskih in premoženjskih zavarovanj se v letu 2003 ni bistveno spremenilo³. S premoženjskimi zavarovanji je bilo za 225,5 mrd SIT zbrane premije, kar pomeni 10% povečanje glede na enako obdobje lani. Premija življenjskih zavarovanj je porasla za 19% in tako dosegla 59,9 mrd SIT. Med premoženjskimi zavarovanji je bilo največ premije zbrane z zdravstvenim zavarovanjem (24%), in sicer za 69,4 mrd SIT. Sledi zavarovanje odgovornosti pri uporabi motornih vozil (21%) s 60,1 mrd SIT zbrane premije.

Obračunane odškodnine zavarovalnic za premoženjska zavarovanja so v letu 2003 dosegle 157,4 mrd SIT, kar pomeni 12% povečanje v primerjavi z enakim obdobjem lani. Škodni rezultat premoženjskih zavarovanj se v letu 2003 ni bistveno spremenil (0,70). Obračunane odškodnine zavarovalnic za življenjska zavarovanja so se v letu 2003 v primerjavi z letom 2002 povečale za 32%, kar se odraža tudi v poslabšanju škodnega rezultata, ki se je povečal iz 0,38 na 0,42.

Pozavarovalnici sta v letu 2003 skupaj zbrali za 29,3 mrd zavarovalne premije, kar pomeni 2,4% porast glede na enako obdobje lani. Med premoženjskimi zavarovanji je najbolj porasla premija za zavarovanje odgovornosti pri uporabi motornih vozil (za 28%), ki ima v strukturi celotne pozavarovalne premije s 27% največji delež. Zavarovanje požara in elementarnih nesreč pomeni s 6,9 mrd SIT zbrane premije 23% celotne pozavarovalne premije.

Obračunane odškodnine pozavarovalnic so v letu 2003 dosegle 14,5 mrd SIT, kar pomeni 1,2% manj kot v enakem obdobju lani. Škodni rezultat pozavarovalnic se je tako v letu 2003 v primerjavi z enakim obdobjem lani izboljšal, in sicer iz 0,51 na 0,49. Pomembno so se zmanjšale škode iz naslova drugega škodnega zavarovanja, in sicer za 39%, kar je izboljšalo škodni rezultat te zavarovalne vrste, in sicer iz 0,51 na 0,39.

Delež pozavarovalne premije življenjskih zavarovanj v celotni pozavarovalni premiji je neznaten.

Obračunane bruto zavarovalne premije

Leto	Zavarovanje					Pozavarovanje				
	Premije v mio SIT			Indeks skupaj	Delež v BDP v %	Premije v mio SIT			Indeks skupaj	Delež v BDP v %
	Skupaj	Življenjske	Ostalo			Skupaj	Življenjske	Ostalo		
1992	32.902	2.457	30.445	-	3,23	6.026	-	6.026	-	0,59
1993	47.415	5.015	42.400	144,1	3,30	5.722	0,20	5.722	95,0	0,40
1994	62.962	9.031	53.931	132,8	3,40	7.356	0,60	7.356	128,6	0,40
1995	102.374	15.151	87.222	162,6	4,61	8.718	92	8.627	118,5	0,39
1996	121.815	20.127	101.688	119,0	4,77	9.830	73	9.757	112,8	0,39
1997	129.590	22.878	106.711	106,4	4,46	11.529	206	11.324	117,3	0,40
1998	154.045	26.330	127.715	118,9	4,73	13.313	110	13.204	115,5	0,41
1999	171.381	30.906	140.475	111,3	4,70	17.804	213	17.590	133,7	0,49
2000	190.655	35.151	155.505	111,2	4,72	18.802	228	18.574	105,6	0,47
2001	222.529	42.488	180.041	116,7	4,87	21.689	208	21.481	115,4	0,47
2002	255.485	50.102	205.383	114,8	4,99	28.635	237	28.398	132,0	0,56
2003	285.393	59.871	225.522	111,7	5,03	29.319	234	29.085	102,4	0,52

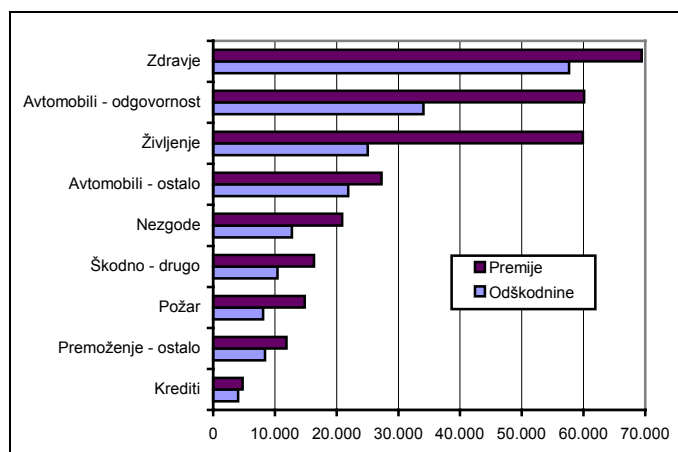
Obračunane bruto zavarovalne odškodnine

Leto	Zavarovanje					Pozavarovanje				
	Odškodnine v mio SIT			Indeks skupaj	Delež v BDP v %	Odškodnine v mio SIT			Indeks skupaj	Delež v BDP v %
	Skupaj	Življenjske	Ostalo			Skupaj	Življenjske	Ostalo		
1992	20.794	867	19.927	-	2,04	5.013	-	5.013	-	0,49
1993	30.157	1.622	28.535	145,0	2,10	4.611	-	4.611	92,0	0,32
1994	41.899	2.881	39.018	138,9	2,26	4.729	-	4.729	102,5	0,26
1995	65.584	4.776	60.808	156,5	2,95	5.106	16	5.091	108,0	0,23
1996	78.005	6.149	71.856	118,9	3,06	6.035	58	5.977	118,2	0,24
1997	87.647	6.764	80.883	112,4	3,01	7.216	149	7.068	119,6	0,25
1998	96.512	7.461	89.051	110,1	2,97	8.876	47	8.829	123,0	0,27
1999	104.387	7.850	96.538	108,2	2,86	10.131	81	10.050	114,1	0,28
2000	125.240	11.387	113.853	120,0	3,10	16.043	114	15.929	158,4	0,40
2001	142.207	13.107	129.100	113,5	3,11	16.135	67	16.068	100,6	0,35
2002	159.735	19.044	140.691	112,3	3,12	14.653	165	14.488	90,8	0,29
2003	182.395	25.045	157.350	114,2	3,21	14.480	132	14.348	98,8	0,26

Škodni rezultat

Leto	Zavarovanje					Pozavarovanje				
	Škodni rezultat			Indeks skupaj	Škodni rezultat			Indeks skupaj		
	Skupaj	Življenjske	Ostalo		Skupaj	Življenjske	Ostalo			
1992	0,63	0,35	0,65	-	0,83	-	0,83	-		
1993	0,64	0,32	0,67	100,6	0,81	-	0,81	96,9		
1994	0,67	0,32	0,72	104,6	0,64	-	0,64	79,8		
1995	0,64	0,32	0,70	96,3	0,59	0,17	0,59	91,1		
1996	0,64	0,31	0,71	100,0	0,61	0,79	0,61	104,8		
1997	0,68	0,30	0,76	105,6	0,63	0,72	0,62	102,0		
1998	0,63	0,28	0,70	92,6	0,67	0,43	0,67	106,5		
1999	0,61	0,25	0,69	97,2	0,57	0,38	0,57	85,4		
2000	0,66	0,32	0,73	107,8	0,85	0,50	0,86	149,9		
2001	0,64	0,31	0,72	97,3	0,74	0,32	0,75	87,2		
2002	0,63	0,38	0,69	97,8	0,51	0,70	0,51	68,8		
2003	0,64	0,42	0,70	102,2	0,49	0,56	0,49	96,5		

Obračunane bruto premije in odškodnine zavarovalnic po zavarovalnih vrstah v letu 2003 v mio SIT



Bilančna vsota zavarovalnic in pozavarovalnic je konec leta 2003 dosegla 588,8 mrd SIT, kar pomeni 17% povečanje v primerjavi s koncem leta 2002. Med **obveznostmi** prevladujejo zavarovalno tehnične rezervacije s 73% deležem. Sledi osnovni kapital in rezerve s 97,7 mrd SIT, kar pomeni 17% bilančne vsote.

Zavarovalno tehnične rezervacije so konec leta 2003 dosegle 434,6 mrd SIT in so se glede na konec leta 2002 povečale za 16%. V strukturi prevladujejo matematične (43%) in škodne (28%) rezervacije. Posledica uveljavitve zakona, ki je omejil število zavarovalnih vrst z možnostjo oz. obveznostjo oblikovanja izravnalnih rezervacij, se kaže v zmanjševanju njihovega deleža.

Med **sredstvi** prevladujejo naložbe v zemljišča in zgradbe ter finančne naložbe, ki so konec leta 2003 znašale 504,6 mrd SIT in dosegle 18% rast glede na konec leta 2002. Sledijo terjatve s 56 mrd SIT, kar pomeni 9,5% bilančne vsote.

Zavarovalnice in pozavarovalnice imajo zelo previdno in neelastično naložbeno politiko. Največ naložb imajo v državnih vrednostnih papirjih, in sicer konec leta 2003 za 204,8 mrd SIT (43% v strukturi naložb). Pomembne so tudi naložbe v druge dolžniške vrednostne papirje (19%) in naložbe v depozite pri bankah (18%).

Po podatkih KDD je imel zavarovalniški sektor (vključuje pokojninske družbe, zavarovalnice, pozavarovalnice) konec prvega četrletja 2004 v lasti za 106,5 mrd SIT delnic in za 292,7 mrd SIT obveznic, kar pomeni 2,5% vrednosti vseh izdanih delnic in 25% vrednosti izdanih obveznic. Največ sredstev zavarovalniški sektor vlaga v državne in bančne obveznice ter delnice nefinančnih družb in bank.

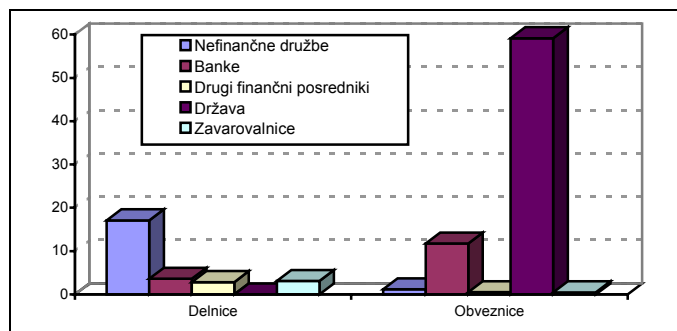
Zavarovalno tehnične rezervacije zavarovalnic in pozavarovalnic (v mio SIT in v %)

	1998	1999	2000	2001	2002	2003	INDEKS			
							00/99	01/00	02/01	03/02
Matematične rezervacije	46.360	64.714	86.816	116.160	150.028	186.390	134,2	133,8	129,2	124,2
	27,2	31,6	34,6	37,1	40,0	42,9				
Škodne rezervacije	61.002	68.185	76.218	93.540	105.444	119.896	111,8	122,7	112,7	113,7
	35,8	33,3	30,4	29,9	28,1	27,6				
Prenosne premije	36.246	38.524	44.041	51.194	60.120	66.861	114,3	116,2	117,4	111,2
	21,3	18,8	17,6	16,3	16,0	15,4				
Izravnalne rezervacije	21.098	26.324	33.519	37.082	39.036	37.887	127,3	110,6	105,3	97,1
	12,4	12,9	13,4	11,8	10,4	8,7				
Rezervacije za bonuse in popuste	2.208	1.809	2.089	2.558	3.391	5.131	115,5	122,5	132,6	151,3
	1,3	0,9	0,8	0,8	0,9	1,2				
Ostale tehnične rezervacije	3.484	4.946	7.959	12.656	17.295	18.479	160,9	159,0	136,7	106,8
	2,0	2,4	3,2	4,0	4,6	4,3				
Tehnične rezervacije skupaj	170.378	204.502	250.642	313.190	375.314	434.644	122,6	125,0	119,8	115,8

Struktura finančnih naložb zavarovalnic in pozavarovalnic iz zavarovalno tehničnih rezervacij (v mio SIT in v %)

	1998	1999	2000	2001	2002	2003	INDEKS			
							00/99	01/00	02/01	03/02
Državni VP	42.002	57.979	77.974	91.583	158.582	204.801	134,5	117,5	173,2	129,1
	28,8	32,3	34,8	32,6	42,9	42,6				
Depoziti pri bankah	67.861	74.785	74.520	84.377	76.734	86.372	99,6	113,2	90,9	112,6
	46,6	41,7	33,3	30,0	20,8	18,0				
Drugi dolžniški VP	10.361	14.836	27.942	50.929	70.735	92.695	188,3	182,3	138,9	131,0
	7,1	8,3	12,5	18,1	19,1	19,3				
Lastniški VP	4.966	8.260	13.590	26.668	37.140	42.962	164,5	196,2	139,3	115,7
	3,4	4,6	6,1	9,5	10,1	8,9				
Hipotekarna posojila	9.600	11.534	10.725	11.060	11.063	10.646	93,0	103,1	100,0	96,2
	6,6	6,4	4,8	3,9	3,0	2,2				
Nepremičnine	8.553	10.048	10.638	11.749	11.311	13.127	105,9	110,4	96,3	116,1
	5,9	5,6	4,8	4,2	3,1	2,7				
Druge naložbe	2.354	1.794	8.542	4.538	3.828	30.543	476,3	53,1	84,4	797,9
	1,6	1,0	3,8	1,6	1,0	6,3				
Skupaj	145.687	179.236	223.931	280.904	369.393	481.146	124,9	125,4	131,5	130,3

Struktura naložb zavarovalnic in pozavarovalnic v delnice in obveznice različnih sektorjev izdajateljev po tržni vrednosti konec prvega četrletja 2004 v %



Po podatkih KDD je imel konec prvega četrletja 2004 zavarovalniški sektor za 137,6 mrd SIT izdanih delnic. Država (SOD) je lastnik 47% izdanih delnic. V lastništvu drugih finančnih posrednikov (KAD) je 18% delnic, sledijo nefinančne družbe z 10%. Same zavarovalnice so lastnik 9% zavarovalniškega sektorja. Sledi tujina, ki ima v lasti 8% izdanih delnic.

Bilanca stanja zavarovalniškega sektorja

	1998		1999		2000		2001		2002		2003		INDEKS					
	v mio SIT	%	v mio SIT	%	v mio SIT	%	v mio SIT	%	v mio SIT	%	v mio SIT	%	99/98	00/99	01/00	02/01	03/02	
SREDSTVA																		
A. Neopredmeta dolg, sredstva	797	0,4	924	0,3	2.159	0,7	2.122	0,5	2.321	0,5	3.629	0,6	116	234	98	109	156	
B. Naložbe v zemljišča, zgradbe ter finančne naložbe	169.738	78,1	215.771	81,6	264.272	82,1	326.984	83,6	429.212	85,6	504.587	85,7	127	122	124	131	118	
I. Zemljišča in zgradbe	23.537	10,8	25.999	9,8	30.294	9,4	33.941	8,7	35.880	7,2	36.282	6,2	110	117	112	106	101	
II. Finančne naložbe v povezanih podjetjih	1.317	0,6	4.997	1,9	6.310	2,0	10.027	2,6	29.745	5,9	33.572	5,7	379	126	159	297	113	
III. Druge finančne naložbe	144.610	66,6	184.018	69,6	226.717	70,4	281.706	72,0	362.325	72,2	433.830	73,7	127	123	124	129	120	
IV. Fin. naložbe pri cedentih	274	0,1	757	0,3	951	0,3	1.310	0,3	1.262	0,3	903	0,2	276	126	138	96	72	
C. Naložbe v korist življ. zavar., ki prevzemajo nalož. tveg.	0	0,0	0	0,0	0	0,0	11	0,0	242	0,0	3.952	0,7	-	-	-	2204	1630	
D. Terjatve	35.408	16,3	36.931	14,0	41.690	13,0	46.354	11,9	51.350	10,2	55.992	9,5	104	113	111	111	109	
E. Razna sredstva	8.511	3,9	8.914	3,4	9.942	3,1	9.490	2,4	8.441	1,7	7.999	1,4	105	112	95	89	95	
F. Aktivne časovne razmejitev	1.240	0,6	2.016	0,8	3.760	1,2	5.377	1,4	10.117	2,0	12.594	2,1	163	187	143	188	124	
OBVEZNOSTI																		
A. Kapital in rezerve	18.028	8,3	30.404	11,5	35.385	11,0	37.265	9,5	79.289	15,8	97.708	16,6	169	116	105	213	123	
B. Podrejene obveznosti	0	0,0	0	0,0	0	0,0	0	0,0	2.795	0,6	11.240	1,9	-	-	-	-	402	
C. Čiste tehnične rezervacije	170.378	78,4	204.502	77,3	250.641	77,9	313.190	80,1	375.314	74,8	431.344	73,3	120	123	125	120	115	
D. Čiste teh. rez. v korist življ. zavar., ki prevzemajo nalož. tveganje	0	0,0	0	0,0	0	0,0	11	0,0	193	0,0	3.855	0,7	-	-	-	1756	1996	
E. Rezervacije za druge nevarnosti in stroške	1.308	0,6	1.418	0,5	1.514	0,5	1.413	0,4	1.473	0,3	1.624	0,3	108	107	93	104	110	
F. Obveznosti za fin naložbe pri cedentih	45	0,0	52	0,0	1.683	0,5	2.122	0,5	1.339	0,3	2.399	0,4	116	-	126	63	179	
G. Druge obveznosti	24.866	11,4	24.643	9,3	28.572	8,9	34.105	8,7	37.504	7,5	37.284	6,3	99	116	119	110	99	
H. Pasivne časovne razmejitev	2.661	1,2	3.539	1,3	4.027	1,3	2.983	0,8	2.875	0,6	3.299	0,6	133	114	74	96	115	
BILANCA VSOTA	217.286	100,0	264.558	100,0	321.823	100,0	391.088	100,0	501.683	100,0	588.753	100,0	122	122	122	128	117	

2.2. Prostovoljno dodatno pokojninsko zavarovanje

Pokojninska reforma se je v Sloveniji začela januarja 2000, ko je stopil v veljavo zakon o pokojninskem in invalidskem zavarovanju (ZPIZ-1). Omenjeni zakon pomeni zakonsko ureditev prostovoljnega dodatnega pokojninskega zavarovanja, ki pomeni dopolnitev obveznemu pokojninskemu zavarovanju⁴.

Konec leta 2003 je dodatno pokojninsko zavarovanje ponujalo:

- 6 vzajemnih pokojninskih skladov (VPS), ki jih je upravljalo 5 upravljavcev - 3 banke, zavarovalnica in Kapitalska družba,
- 4 pokojninske družbe (PD) in
- 3 zavarovalnice.

Dvema pokojninskima družbama in enemu vzajemnemu pokojninskemu skladu ni uspelo zbrati z zakonom predpisanega najmanjšega števila zavarovancev. Upravljavec vzajemnega pokojninskega sklada Leon 1 (zavarovalnica Generali) je konec leta 2002 objavil sklep o začetku postopka njegove likvidacije. Prav tako ni uspelo zagotoviti zakonsko določenega števila zavarovancev Pokojninski družbi SKB in Drugi penziji. Prva se je pripojila k Pokojninski družbi A, druga pa k Prvi pokojninski družbi.

Prva pokojninska družba bo v letu 2004 prevzela zavarovance vključene v pokojninski načrt Slovenice. Prva in Pokojninska družba A pa si prizadevata, da bi se preoblikovali v življenjski zavarovalnici, s čimer bi poleg dodatnega pokojninskega zavarovanja ponujali tudi druge oblike življenjskih zavarovanj.

V mesecu decembru 2003 je pričel veljati zakon o kolektivnem dodatnem pokojninskem zavarovanju za javne uslužbence (ZKDPZJU). Po tem zakonu se bo javnim uslužbencem dodatno zavarovanje obračunalo od 1. avgusta 2003. Za upravljalca zaprtega vzajemnega pokojninskega sklada za javne uslužbence je vlada izbrala Kapitalsko družbo pokojninskega in invalidskega zavarovanja.

Na področju dodatnega pokojninskega zavarovanja se nadaljuje trend rasti. Ob koncu leta 2003 je bilo v prostovoljno dodatno pokojninsko zavarovanje vključenih 260.461 zavarovancev, kar pomeni 16% več kot konec leta 2002. Največ se jih je zavarovalo preko pokojninskih družb (50%).

Pri pokojninskih družbah in zavarovalnicah se je do konca leta 2003 dodatno pokojninsko zavarovalo 173.890 zavarovancev, ki so zbrali za 17.063 mio SIT premije.

Število zavarovancev dodatnega pokojninskega zavarovanja

	PD	Zavarovalnice	VPS	Skupaj	Indeks skupaj
2001/12	45.401	20.589	21.208	87.198	-
2002/12	103.805	37.745	82.927	224.477	257,4
2003/12	130.702	43.188	86.571	260.461	116,0

Zbrana premija pokojninskih družb in zavarovalnic iz naslova prostovoljnega dodatnega pokojninskega zavarovanja (v obdobju) ter čista vrednost sredstev vzajemnih pokojninskih skladov (konec obdobja) (v mio SIT)⁵

	Premija			Čista vr. sred.		
	PD	Zavarovalnice	Skupaj	VPS	Indeks	
2001/12	3.307	1.982	5.289	1.146	-	
2002/12	9.407	2.965	12.372	5.821	507,9	
2003/12	13.519	3.544	17.063	48.283	829,5	

Struktura naložb pokojninskih družb, vzajemnih pokojninskih skladov in zavarovalnic iz naslova prostovoljnega dodatnega pokojninskega zavarovanja

	PD		VPS		Zavarovalnice		Skupaj	
	v mio SIT	%	v mio SIT	%	v mio SIT	%	v mio SIT	%
31.12.2001								
Državni VP	2.191	68,4	695	1,8	969	59,3	3.855	8,9
Bančni depoziti	868	27,1	567	1,5	120	7,3	1.555	3,6
Drugi VP	117	3,7	15.468	40,0	529	32,4	16.114	37,0
Ostalo	28	0,9	21.925	56,7	17	1,0	21.970	50,5
Skupaj	3.204	100,0	38.655	100,0	1.635	100,0	43.494	100,0
31.12.2002								
Državni VP	6.924	52,9	4.118	10,6	2.929	61,7	13.971	24,6
Bančni depoziti	3.408	26,0	3.660	9,4	401	8,4	7.469	13,2
Drugi VP	2.719	20,8	27.808	71,5	1.405	29,6	31.932	56,3
Ostalo	47	0,4	3.304	8,5	14	0,3	3.365	5,9
Skupaj	13.098	100,0	38.890	100,0	4.749	100,0	56.737	100,0
31.12.2003								
Državni VP	14.642	52,7	11.572	23,7	6.524	73,2	32.738	38,3
Bančni depoziti	5.880	21,2	5.648	11,6	471	5,3	11.999	14,0
Drugi VP	7.226	26,0	31.340	64,3	1.876	21,0	40.442	47,3
Ostalo	14	0,1	194	0,4	42	0,5	250	0,3
Skupaj	27.762	100,0	48.755	100,0	8.913	100,0	85.430	100,0

V vzajemne pokojninske sklade je bilo do konca leta 2003 vključenih 86.571 članov. Čista vrednost sredstev vzajemnih pokojninskih skladov je konec leta 2003 dosegla 48.283 mio SIT, od tega 75% pripada PPS-u.

Vzajemni pokojninski skladi, pokojninske družbe in zavarovalnice iz naslova prostovoljnega pokojninskega zavarovanja so imeli ob koncu leta 2003 za 85,4 mrd SIT naložb, kar pomeni 51% več kot konec enakega obdobja lani. Konec leta 2003 je bilo 38% njihovih sredstev naloženih v državnih vrednostnih papirjih in 14% v bančnih depozitih. Med naložbami v druge vrednostne papirje (47%) prevladujejo lastniški vrednostni papirji.

Zavarovalnice in pokojninske družbe se odločajo za konzervativno naložbeno politiko. V strukturi naložb zavarovalnic prevladujejo naložbe v državne vrednostne papirje (73%), katerim sledijo naložbe v druge dolžniške vrednostne papirje (18%) in naložbe v bančne depozite (5%). V delnice imajo naloženih 3% zbranih sredstev. Pokojninske družbe imajo v državnih vrednostnih papirjih 53% sredstev, 22% v drugih dolžniških vrednostnih papirjih in 21% v bančnih depozitih. V delnicah imajo 4% sredstev. Pri vzajemnih pokojninskih skladih pa prevladujejo naložbe v druge vrednostne papirje (64%), med katerimi prevladujejo lastniški vrednostni papirji, sledijo naložbe v državne vrednostne papirje (24%) in v bančne depozite (12%).

2.3. Investicijski skladi

Investicijske sklade je sredi meseca junija 2004 upravljalo 18 družb za upravljanje (DZU). Med njimi so 4 upravljale izključno vzajemne sklade (VS), ena samo investicijske družbe (ID), 7 vzajemne sklade in investicijske družbe ter 2 vse tri vrste skladov (ide, pide in VS).

Z uveljavitvijo zakona o investicijskih skladih in družbah za upravljanje (ZISDU-1) v začetku leta 2003 morajo investicijske družbe in vzajemni skladi, ki še niso usklajeni z vsemi njegovimi določbami, nositi oznako **posebni**.

Skupaj so DZU konec prvega četrletja 2004 upravljale 421,8 mrd SIT kapitala, kar pomeni 4% manj kot konec leta 2003. V strukturi naložb⁶ pidov prevladujejo delnice (79%), med njimi pa netržne delnice. Tudi v strukturi naložb idov prevladujejo delnice (75%), vendar med njimi prevladujejo tržne delnice. Vzajemni skladi vlagajo največ v domače (predvsem tržne) delnice (53%) in v obveznice (17%).

Drugi finančni posredniki (vključujejo investicijske sklade) so imeli po podatkih KDD konec prvega četrletja 2004 v lasti (po tržni vrednosti) za 785,7 mrd SIT delnic (prevladovala so delnice nefinančnih družb) in za 60,6 mrd SIT obveznic (predvsem državnih). Največja skupina investitorjev v delnice drugih finančnih posrednikov je prebivalstvo, ki ima v lasti 45% delnic, sledijo nefinančne družbe s 25%, drugi finančni posredniki z 12% in banke z 10%.

2.3.1. Investicijske družbe

V skladu z zakonom o spremembah in dopolnitvah zakona o Prvem pokojninskem skladu in preoblikovanju pooblaščenih investicijskih družb (ZPSPID-A), so se morali pidi do 31.12.2003 uskladiti z določbami zakona o investicijskih skladih in družbah za upravljanje (ZISDU) (preoblikovanje v investicijsko družbo) ali/in preoblikovati v redno delniško družbo (t.i. finančni holding). Če jim to ni uspelo, so bili dani v upravljanje drugi DZU.

Novi ZISDU-1 ureja področje investicijskih skladov (pomeni prilagoditev slovenske zakonodaje evropski na tem področju), ne pa tudi spornega področja preoblikovanja pidov (določa le, da se ti lahko preoblikujejo tudi v vzajemne sklade).

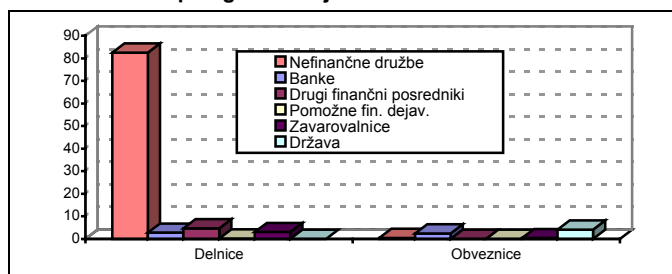
Vrednost naložb investicijskih skladov

	2000		2001		2002		2003		2004 ³		INDEKS			
	v mio SIT	%	v mio SIT	%	v mio SIT	%	v mio SIT	%	v mio SIT	%	01/00	02/01	03/02	3.04/03
PID	573.513	98,2	548.096	97,4	324.052	62,6	131.804	30,0	33.861	8,0	95,6	59,1	40,7	25,7
ID	-	-	-	-	138.500	26,7	214.259	48,8	256.494	60,8	-	-	154,7	119,7
VS	10.744	1,8	14.686	2,6	55.422	10,7	93.118	21,2	131.471	31,2	136,7	377,4	168,0	141,2
Skupaj	584.257	100,0	562.782	100,0	517.973	100,0	439.181	100,0	421.826	100,0	96,3	92,0	84,8	96,0

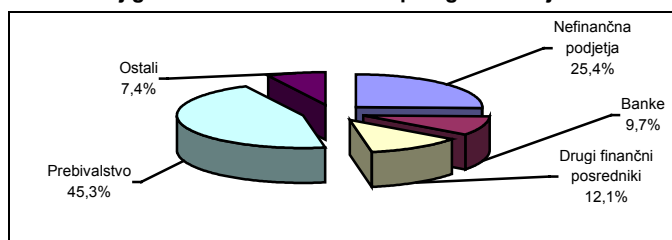
Struktura naložb investicijskih skladov na dan 31.03.2004

	PID		ID		VS		Skupaj	
	v mio SIT	%	v mio SIT	%	v mio SIT	%	v mio SIT	%
Delnice	26.727	78,9	193.078	75,3	69.968	53,2	289.774	68,7
Obveznice	840	2,5	9.216	3,6	22.388	17,0	32.444	7,7
Tuji vrednostni papirji	0	0,0	2.630	1,0	11.924	9,1	14.554	3,5
Bančni depoziti	1.479	4,4	5.673	2,2	7.928	6,0	15.080	3,6
Denarna sredstva	518	1,5	2.176	0,8	1.460	1,1	4.153	1,0
Drugo	4.297	12,7	43.721	17,0	17.804	13,5	65.822	15,6
Skupaj	33.861	100,0	256.494	100,0	131.471	100,0	421.826	100,0

Struktura naložb drugih finančnih posrednikov v delnice in obveznice različnih sektorjev izdajateljev po tržni oz. knjigovodski vrednosti konec prvega četrletja 2004 v %



Struktura investitorjev v delnice drugih finančnih posrednikov po tržni oz. knjigovodski vrednosti konec prvega četrletja 2004 v %



Preoblikovanje pidov vpliva na zmanjšanje premoženja pidov in povečanje njihove tržne koncentracije. Agencija za trg vrednostnih papirjev (ATVP) je izdala soglasja za preoblikovanje vsem omenjenim družbam, razen trem (Mercati, Mercati 1 in Maksimi), ki jim je dodelila nove upravitelje (DZU). Ti morajo za preoblikovanje poskrbeti še letos.

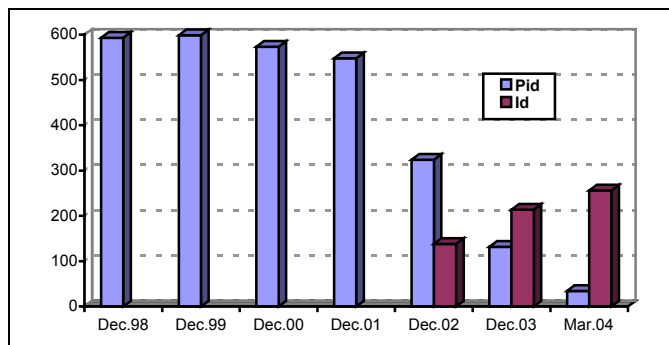
Pidi so se večinoma preoblikovali v redne delniške družbe, k čemer je največ prispevala neustrezna struktura naložb, svoje pa so dodali še upravljalci, ki so želeli izpod nadzora ATVP. Tako je iz pidov nastalo okoli 45 rednih delniških družb ali holdingov, enajst investicijskih družb in en vzajemni sklad (Primus). V pripravi je predlog zakona o pravnih naslednikih pidov.

Slovenska razvojna družba je v letu 2002 na pide prenesla celotno premoženja, ki jim ga je za zapolnitev privatizacijske vrzeli namenila država. Skupno premoženje 7 pidov in 10 investicijskih družb je bilo konec prvega četrletja 2004 290,4 mrd SIT, kar pomeni 16% manj kot konec leta 2003. Od tega je 88,3% pomenilo premoženje investicijskih družb, ki so do konca marca 2004 nastale s preoblikovanjem pidov. Pidi in investicijske družbe skupaj so imeli konec prvega četrletja 2004 za 219,8 mrd SIT (75,7%) naložb v delnicah in za 10,1 mrd SIT (3,5%) v obveznicah.

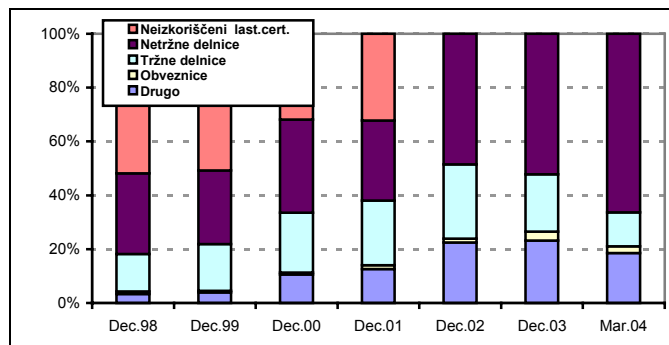
Pidi konec leta 2002 niso več razpolagali z neizkoriščenimi lastninskimi certifikati. Iz strukture njihovih naložb je razvidno, da so bili ti večina zamenjani za delnice, ki so konec prvega četrletja 2004 pomenile 79% premoženja pidov. Med njimi prevladujejo netržne delnice, ki predstavljajo 66% premoženja pidov. V strukturi naložb investicijskih družb prevladujejo delnice (predvsem tržne), ki so konec prvega četrletja 2004 dosegle 193,1 mrd SIT oz. 75% njihovega premoženja.

V prvem četrletju 2004 je promet z delnicami (p)idov na Ljubljanski borzi dosegel 16,1 mrd SIT in pomenil 16,5% v celotnem prometu. Indeks investicijskih skladov (PIX) se je v prvih treh mesecih 2004 povečal za 19,3%.

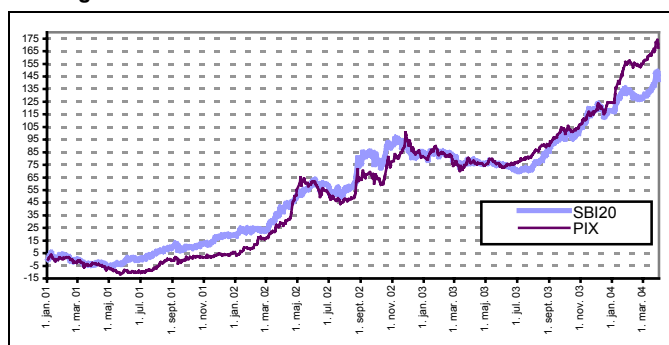
Skupna vrednost naložb pooblaščenih investicijskih družb (pid) in investicijskih družb (id) v mrd SIT



Struktura naložb pidov v %



Stopnje rasti indeksa investicijskih skladov - PIX in slovenskega borznega indeksa - SBI20 od 01.01.2001 do 31.03.2004



Struktura naložb (pooblaščenih) investicijskih družb

	31.12.1999		31.12.2000		31.12.2001		31.12.2002		31.12.2003		31.03.2004		INDEKS				
	v mio SIT	%	v mio SIT	%	v mio SIT	%	v mio SIT	%	v mio SIT	%	v mio SIT	%	00/99	00/01	02/01	03/02	3.04/03
1. DENARNA SREDSTVA	336	0,06	493	0,09	266	0,05	5.630	1,21	2.810	0,81	2.693	0,93	147	54	2.118	50	96
2. TERJATVE	6.441	1,08	5.666	0,99	13.584	2,48	8.692	1,86	3.315	0,96	2.176	0,75	88	240	64	38	66
3. KRATKOROČNI VREDNOSTNI PAPIRJI	10	0,00	114	0,02	30	0,01	1.770	0,38	1.279	0,37	2.843	0,98	1.160	26	5.942	72	222
3.1. Domači	14	0,00	114	0,02	30	0,01	1.770	0,38	1.279	0,37	2.843	0,98	-	26	5.942	72	222
3.2. Tuji	0	0,00	0	0,00	0	0,00	0	0,00	0	0,00	0	0,00	-	-	-	-	-
4. DOLGOROČNI VREDNOSTNI PAPIRJI	273.448	45,64	332.355	57,95	306.824	55,98	376.779	80,77	307.489	88,85	232.491	80,07	122	92	123	82	76
4.1. Domači	273.448	45,64	332.355	57,95	306.824	55,98	376.779	80,77	306.352	88,52	229.861	79,17	122	92	123	81	75
4.1.1. Obveznice	4.179	0,70	4.292	0,75	8.217	1,50	9.737	2,09	13.795	3,99	10.056	3,46	103	191	118	142	73
4.1.2. Delnice	269.268	44,94	328.063	57,20	298.607	54,48	367.043	78,68	292.556	84,54	219.805	75,70	122	91	123	80	75
4.2. Tuji	0	0,00	0	0,00	0	0,00	0	0,00	1.137	0,33	2.630	0,91	-	-	-	-	231
5. OSTALI VREDNOSTNI PAPIRJI	8.663	1,45	46.591	8,12	33.504	6,11	45.912	9,84	15.906	4,60	42.971	14,80	538	72	137	35	270
6. DEPOZITI V BANKI IN DFO	2.654	0,44	3.456	0,60	14.090	2,57	25.821	5,54	13.862	4,01	7.152	2,46	130	408	183	54	52
7. NEPREMIČNINE	1.098	0,18	547	0,10	470	0,09	1.888	0,40	1.402	0,41	28	0,01	50	86	402	74	2
8. NEIZKORIŠČENI CERTIFIKATI	306.476	51,15	184.289	32,13	179.328	32,72	0	0,00	0	0,00	0	0,00	60	97	-	-	-
9. SKUPAJ	599.126	100,00	573.513	100,00	548.096	100,00	466.492	100,00	346.063	100,00	290.355	100,00	96	96	85	74	84
10. SKUPAJ BREZ CERTIFIKATOV	292.650	48,85	389.224	67,87	368.767	67,28	466.492	100,00	346.063	100,00	290.355	100,00	133	95	127	74	84

2.3.2. Vzajemni skladi

Konec prvega četrtertletja 2004 je 12 DZU upravljalo 21 vzajemnih skladov. Največja tržna deleža glede na vrednost naložb sta dosegala vzajemna sklada Galileo (34%) in Rastko (14%), katera upravlja KD Investments.

Konec prvega četrtertletja 2004 je bilo skupno premoženje vzajemnih skladov 131,5 mrd SIT in se je glede na konec leta 2003 povečalo za 41%.

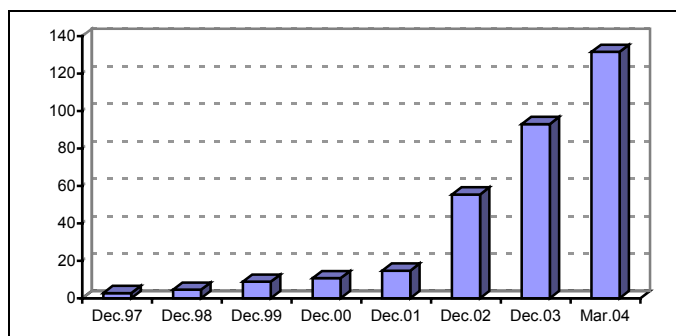
V mesecu maju 2004 so začeli delovati 4 novi vzajemni skladi, ki jih upravlja družba NLB skladi. Gre za sklad slovenskih delnic, sklad obveznic, svetovni sklad delnic in kombinirani sklad. 2 vzajemna sklada pa je ustanovila tudi Nacionalna finančna družba DZU, in sicer vzajemna sklada NFD delniški in NFD obvezniški.

Vzajemni skladi so imeli konec prvega četrtertletja 2004 70 mrd SIT sredstev naloženih v domače delnice (53%) in 22,4 mrd SIT v domačih obveznicah (17%). Za naložbe na tuje trge se je odločilo 15 vzajemnih skladov. Delež naložb vzajemnih skladov v tujini predstavlja v celotni strukturi njihovih naložb 9%, kar je konec prvega četrtertletja 2004 pomenilo 11,9 mrd SIT.

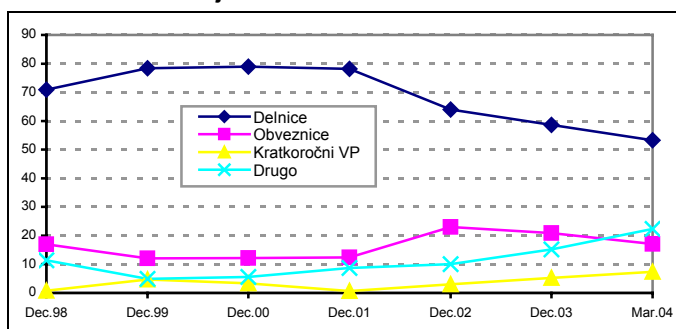
Nominalna donosnost vzajemnih skladov, ki je merjena kot sprememba vrednosti enote premoženja (VEP) po posameznih vzajemnih skladih, se je v prvem četrtertletju 2004 gibala med 1 in 10%.

Število investitorjev v vzajemne sklade se vztrajno povečuje. Po podatkih ATVP je bilo konec prvega četrtertletja 2004 skupno število investitorjev v vzajemne sklade 80.842 in se je tako glede na konec leta 2003 povečalo za 40%.

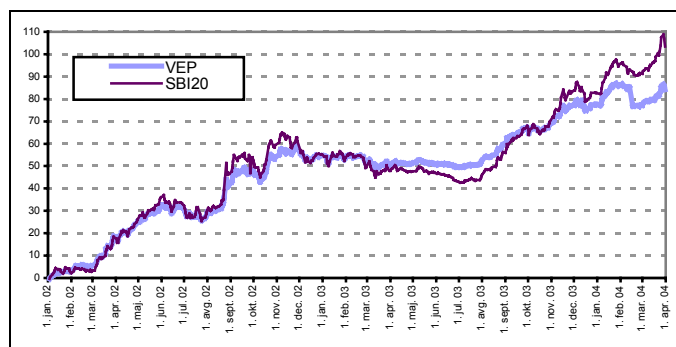
Čista vrednost sredstev vzajemnih skladov v mrd SIT



Struktura naložb vzajemnih skladov v %



Stopnje rasti indeksa VEP vzajemnih skladov in slovenskega borznega indeksa - SBI20 od 01.01.2002 do 31.03.2004



Število investitorjev v vzajemne sklade

	dec.98	dec.99	dec.00	dec.01	dec.02	dec.03	mar.04
Število investitorjev	5.089	8.813	11.986	14.148	33.281	57.856	80.842
Indeks	-	173	136	118	235	174	140

Struktura naložb vzajemnih skladov

	31.12.1999		31.12.2000		31.12.2001		31.12.2002		31.12.2003		31.03.2004		INDEKS				
	v mio SIT	%	v mio SIT	%	v mio SIT	%	v mio SIT	%	v mio SIT	%	v mio SIT	%	00/99	01/00	02/01	03/02	3.04/03
1. DENARNA SREDSTVA	223	2,5	134	1,2	236	1,6	2.518	4,5	3.059	3,3	1.460	1,1	60	176	1.068	121	48
2. TERJATVE	111	1,3	76	0,7	149	1,0	187	0,3	496	0,5	478	0,4	69	196	126	265	96
3. KRATKOROČNI VREDNOSTNI PAPIRJI	410	4,7	359	3,3	106	0,7	1.901	3,4	4.891	5,3	9.694	7,4	88	29	1.801	257	198
3.1. Domači	410	4,7	359	3,3	106	0,7	1.901	3,4	4.891	5,3	9.694	7,4	88	29	1.801	257	198
3.2. Tuji	0	0,0	0	0,0	0	0,0	0	0,0	0	0,0	0	0,0	-	-	-	-	-
4. DOLGOROČNI VREDNOSTNI PAPIRJI	7.980	90,5	9.974	92,8	13.489	91,8	48.290	87,1	82.557	88,7	104.280	79,3	125	135	358	171	126
4.1. Domači	7.980	90,5	9.782	91,0	13.300	90,6	47.837	86,3	74.043	79,5	92.356	70,2	123	136	360	155	125
4.1.1. Obveznice	1.068	12,1	1.307	12,2	1.820	12,4	12.607	22,7	19.433	20,9	22.388	17,0	122	139	693	154	115
4.1.2. Delnice	6.912	78,4	8.475	78,9	11.480	78,2	35.230	63,6	54.610	58,6	69.968	53,2	123	135	307	155	128
4.2. Tuji	0	0,0	192	1,8	189	1,3	453	0,8	8.514	9,1	11.924	9,1	-	98	239	1.881	140
5. OSTALI VREDNOSTNI PAPIRJI	0	0,0	0	0,0	0	0,0	17	0,0	231	0,2	7.632	5,8	-	-	-	1.352	3.309
6. DEPOZITI V BANKI IN DFO	97	1,1	201	1,9	707	4,8	2.508	4,5	1.886	2,0	7.928	6,0	207	352	355	75	420
9. SKUPAJ	8.822	100,0	10.744	100,0	14.686	100,0	55.422	100,0	93.118	100,0	131.471	100,0	122	137	377	168	141

2.4. Lizing podjetja

Na podlagi podatkov Združenja lizing podjetij Slovenije so prikazane značilnosti lizing dejavnosti in njen pomen za slovenski finančni trg. Konec leta 2003 je bilo 31 lizing podjetij članov Združenja.

Obseg lizing dejavnosti se zadnjih šest let stalno povečuje. V letu 2003 so člani Združenja opravili za 232,7 mrd SIT lizinskih poslov, kar pomeni 36% porast glede na predhodno leto.

Poleg **klasičnega lizinga**⁷ (operativni in finančni lizing) lizing podjetja ponujajo tudi prodajo na kredit⁸, vendar pa večino poslov sklenejo v obliki klasičnega lizinga. V letu 2003 je bilo v obliki klasičnega lizinga sklenjenih za 208,8 mrd SIT poslov (90%), kar pomeni 37% porast glede na leto 2002. Sklenjeni posli v obliki **prodaje na kredit** so v letu 2003 pomenili le dobrih 10% vseh sklenjenih lizing poslov s strani članov Združenja in so se glede na leto 2002 povečali za dobrih 24%.

Vzrok upada sklepanja poslov v obliki prodaje na kredit po letu 1999 je v uvedbi davka na dodano vrednost (DDV). Po uvedbi DDV je lizing bolj pravilno obdavčen, in sicer zgolj dodana vrednost. Z uvedbo DDV je lizing postal konkurenčen drugim oblikam financiranja, zaradi česar tudi ni več motiva za sklepanje pogodb na kredit⁹.

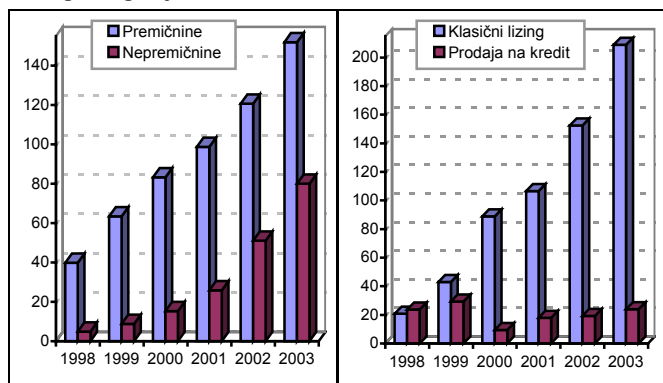
V letu 2003 so člani Združenja opravili za 152,4 mrd SIT poslov iz naslova lizinga premočnin in 80,3 mrd SIT iz naslova lizinga nepremičnin. V strukturi lizing dejavnosti se zmanjšuje delež lizinga premočnin in povečuje delež lizinga nepremičnin.

V letu 2003 se je **lizing premočnin** glede na leto 2002 povečal za 26% in je pomenil 65% celotne lizinske dejavnosti.

Struktura lizinga premočnin glede na vrsto opreme se v letu 2003 ni bistveno spremenila. Največ poslov so člani Združenja opravili iz naslova lizinga osebnih (51%) in komercialnih vozil (23%).

Prav tako se v letu 2003 ni bistveno spremenila struktura lizinga premočnin glede na sektor. Največ poslov je bilo sklenjenih z industrijskim sektorjem in dejavnostjo gradbeništva (31%). Pomemben delež poslov je bil sklenjen za potrošnje fizičnih oseb (27%) in s privatnim storitvenim sektorjem (23%).

Obseg lizing dejavnosti v mrd SIT



Struktura celotne lizinske dejavnosti glede na klasični lizing in prodajo na kredit

Leta	Klasični lizing			Prodaja na kredit			Skupaj		
	v mio SIT	%	Indeks	v mio SIT	%	Indeks	v mio SIT	%	Indeks
1998	20.923	46,8	-	23.738	53,2	-	44.661	100,0	-
1999	43.038	59,5	205,7	29.269	40,5	123,3	72.307	100,0	161,9
2000	89.016	90,4	206,8	9.442	9,6	32,3	98.458	100,0	136,2
2001	106.657	85,6	119,8	17.904	14,4	189,6	124.561	100,0	126,5
2002	152.427	88,8	142,9	19.271	11,2	107,6	171.698	100,0	137,8
2003	208.753	89,7	137,0	23.987	10,3	124,5	232.739	100,0	135,6

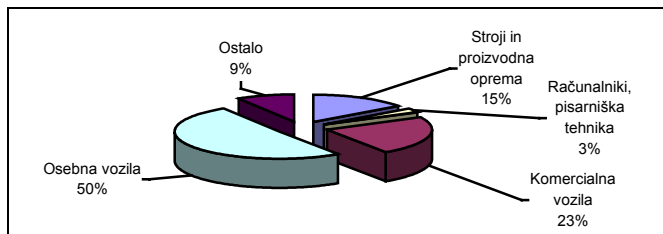
Struktura celotne lizinske dejavnosti glede na lizing premočnin in lizing nepremičnin

Leta	Premičnine			Nepremičnine			Skupaj		
	v mio SIT	%	Indeks	v mio SIT	%	Indeks	v mio SIT	%	Indeks
1998	39.855	89,2	-	4.806	10,8	-	44.661	100,0	-
1999	63.501	87,8	159,3	8.806	12,2	183,2	72.307	100,0	161,9
2000	83.288	84,6	131,2	15.169	15,4	172,3	98.458	100,0	136,2
2001	98.695	79,2	118,5	25.866	20,8	170,5	124.561	100,0	126,5
2002	120.630	70,3	122,2	51.069	29,7	197,4	171.698	100,0	137,8
2003	152.406	65,5	126,3	80.333	34,5	157,3	232.739	100,0	135,6

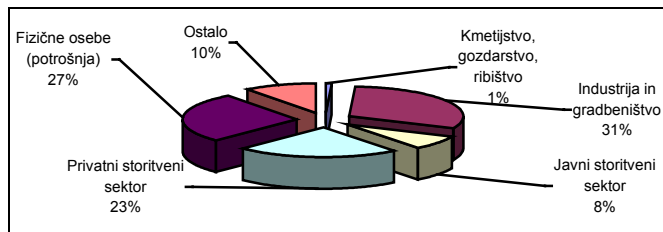
Lizing premočnin v letu 2003

	Klasični lizing		Prodaja na kredit		Skupaj	
	v mio SIT	%	v mio SIT	%	v mio SIT	%
1. Glede na vrsto opreme	133.205	100,0	19.201	100,0	152.406	100,0
1.1. Stroji in proizvodna oprema	22.904	17,2	13	0,1	22.916	15,0
1.2. Računalniki, pisarniška tehnika	3.848	2,9	0	0,0	3.848	2,5
1.3. Komercialna vozila	34.160	25,6	828	4,3	34.987	23,0
1.4. Osebnna vozila	62.075	46,6	15.094	78,6	77.170	50,6
1.5. Ladje, avioni, železnica	1.788	1,3	175	0,9	1.963	1,3
1.6. Ostalo	8.431	6,3	3.091	16,1	11.522	7,6
2. Glede na sektor	133.205	100,0	19.201	100,0	152.406	100,0
2.1. Kmetijstvo, gozdarstvo, ribištvo	1.265	0,9	52	0,3	1.317	0,9
2.2. Industrija in gradbeništvo	42.524	31,9	4.448	23,2	46.972	30,8
2.3. Javni storitveni sektor	10.661	8,0	1.095	5,7	11.755	7,7
2.4. Privatni storitveni sektor	32.809	24,6	2.352	12,2	35.161	23,1
2.5. Fizične osebe (potrošnja)	31.422	23,6	9.936	51,7	41.358	27,1
2.6. Ostalo	14.525	10,9	1.318	6,9	15.843	10,4
3. Glede na dolžino lizing obdobja	133.205	100,0	19.161	100,0	152.366	100,0
3.1. Do 2 leti	23.812	17,9	6.261	32,7	30.073	19,7
3.2. Do 5 let	95.309	71,6	12.457	65,0	107.765	70,7
3.3. Do 10 let	14.075	10,6	403	2,1	14.478	9,5
3.4. Nad 10 let	9	0,0	40	0,2	49	0,0

Struktura lizinga premočnin glede na vrsto opreme v letu 2003

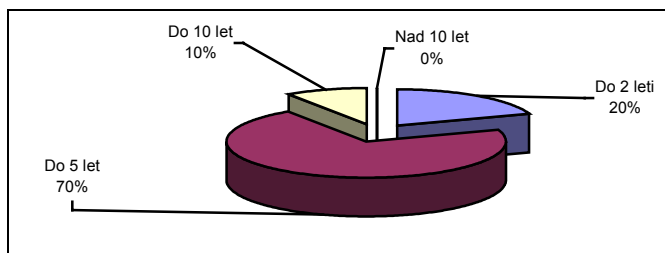


Struktura lizinga premočnin glede na sektor v letu 2003



V strukturi lizinga premičnin glede na dolžino obdobja so v letu 2003 prevladovali lizing posli, ki so jih člani Združenja sklenili za obdobje do 5 let (71%). Delež poslov sklenjenih za obdobje nad 10 let se je glede na leto 2002 zmanjšal iz 3,1% na 0,03%. Lizing nad 10 let se je med člani Združenja prvič pojavil v letu 2000.

Struktura lizinga premičnin glede na dolžino obdobja v letu 2003



Zanimanje za lizing nepremičnin se v Sloveniji povečuje. Med člani združenja je število ponudnikov lizinga nepremičnin v letu 2003 ostalo nespremenjeno glede na leto 2002, in sicer 15. Poslovanje z nepremičninami je iz pravnega in davčnega vidika precej zapleteno. Neurejena zemljiška knjiga pa pomeni še dodatne omejitve.

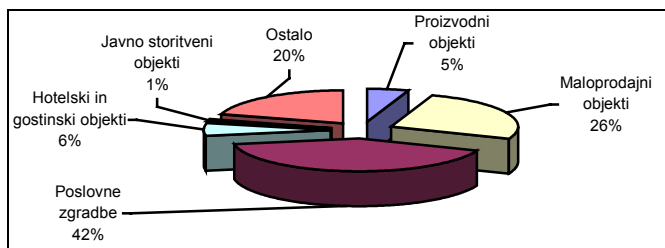
Člani Združenja so v letu 2003 opravili za 80,3 mrd SIT poslov iz naslova lizinga nepremičnin, kar pomeni 57% več kot v letu 2002. V strukturi celotnega obsega lizing dejavnosti to pomeni 35%.

Lizing nepremičnin v letu 2003

	Klasični lizing		Prodaja na kredit		Skupaj	
	v mio SIT	%	v mio SIT	%	v mio SIT	%
1. Glede na vrsto nepremičnin	75.547	100,0	4.786	100,0	80.333	100,0
1.1. Proizvodni objekti	4.258	5,6	0	0,0	4.258	5,3
1.2. Maloprodajni objekti	19.985	26,5	742	15,5	20.727	25,8
1.3. Poslovne zgradbe	32.285	42,7	840	17,5	33.124	41,2
1.4. Hotelski in gostinski objekti	4.838	6,4	82	1,7	4.920	6,1
1.5. Javno storitveni objekti	851	1,1	0	0,0	851	1,1
1.6. Ostalo	13.330	17,6	3.123	65,2	16.453	20,5
2. Glede na sektor	75.547	100,0	4.786	100,0	80.333	100,0
2.1. Kmetijstvo, gozdarstvo, ribištvo	2.239	3,0	33	0,7	2.271	2,8
2.2. Industrija in gradbeništvo	11.738	15,5	898	18,8	12.636	15,7
2.3. Javni storitveni sektor	10.201	13,5	255	5,3	10.456	13,0
2.4. Privatni storitveni sektor	45.640	60,4	1.383	28,9	47.023	58,5
2.5. Fizične osebe (potrošnja)	3.742	5,0	1.856	38,8	5.598	7,0
2.6. Ostalo	1.988	2,6	362	7,6	2.349	2,9
3. Glede na dolžino lizing obdobja	75.547	100,0	4.786	100,0	80.333	100,0
3.1. Do 2 leti	380	0,5	301	6,3	681	0,8
3.2. Do 5 let	6.063	8,0	236	4,9	6.299	7,8
3.3. Do 10 let	33.903	44,9	1.961	41,0	35.864	44,6
3.4. Nad 10 let	35.201	46,6	2.288	47,8	37.489	46,7

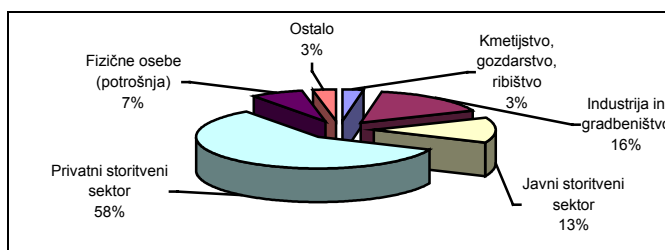
Leta 2003 se je med člani Združenja v strukturi lizinga nepremičnin glede na vrsto opreme zmanjšal predvsem delež poslov iz naslova poslovnih zgradb (41%, v letu 2002 52%), ki predstavlja največji delež in delež poslov iz naslova proizvodnih objektov (5%, v letu 2002 10%). Pomemben delež poslov je bil sklenjen za maloprodajne objekte (26%).

Struktura lizinga nepremičnin glede na vrsto opreme v letu 2003



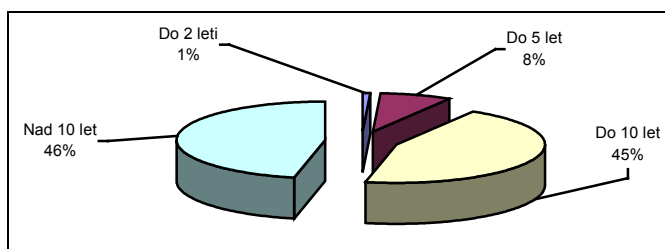
V strukturi lizinga nepremičnin glede na sektor v letu 2003 ni prišlo do bistvenih sprememb. Največ poslov je bilo sklenjenih s privatnim storitvenim sektorjem (59%). Pomemben delež poslov je bil sklenjen s sektorjem industrije in gradbeništva (16%) in z javnim storitvenim sektorjem (13%).

Struktura lizinga nepremičnin glede na sektor v letu 2003



V strukturi lizinga nepremičnin glede na dolžino obdobja je med člani Združenja v letu 2003 pršlo do povečanja sklenjenih poslov nad 10 let (47%, v letu 2002 37%) in poslov do 5 let (8%, v letu 2002 5%) in do zmanjšanja lizing poslov do 10 let (45%, v letu 2002 55%).

Struktura lizinga nepremičnin glede na dolžino obdobja v letu 2003



2.5. Pooblaščenih udeleženci trga vrednostnih papirjev

Na slovenskem finančnem trgu je konec prvega četrtertja 2004 poslovalo 28 pooblaščenih udeležencev trga vrednostnih papirjev, od tega je bilo 11 bank in 17 borzno posredniških družb (BPD). Število se je glede na konec leta 2003 povečalo za eno banko. V mesecu marcu 2004 je bila namreč med borzne člane sprejeta Hypo Alpe-Adria Bank. ATVP je po 1. maju 2004 večim tujim družbam že izdala dovoljenja za opravljanje storitev borznoposredniških družb v Sloveniji. Od 1. maja pa lahko tudi naše borznoposredniške družbe zaprosijo za izdajo dovoljenja za opravljanje storitev v drugih državah EU.

Skupna vrednost naložb preko pooblaščenih udeležencev je konec prvega četrtertja 2004 dosegla 2.252,2 mrd SIT in se je glede na stanje naložb konec leta 2003 povečala za 17%. Naložbe preko BPD so se povečale za 26%, naložbe preko bank pa za 11%. Delež naložb preko bank pomeni 58% celotnih naložb preko pooblaščenih udeležencev.

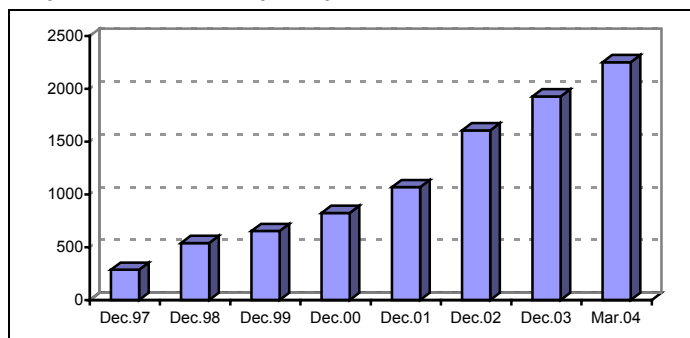
Konec prvega četrtertja 2004 so se glede na stanje naložb konec leta 2003 lastne naložbe¹⁰ povečale za 12%. Za 18% so se povečale naložbe iz naslova posredovanja, ki od leta 1996 predstavljajo največji delež med vsemi posli, ki jih izvajajo pooblaščenih udeleženci. Konec prvega četrtertja 2004 so naložbe iz naslova posredovanja pomenile 79% in lastne naložbe 19% vseh poslov. Posli gospodarjenja dosegajo zanemarljiv delež (2%) v strukturi vseh poslov.

BPD se največ ukvarjajo s posli posredovanja (97%), medtem ko imajo za banke velik pomen tako posli posredovanja (66%) kot lastne naložbe (32%). Konec prvega četrtertja 2004 so lastne naložbe bank pomenile 96% vseh lastnih naložb pooblaščenih udeležencev. Preko BPD je bilo sklenjenih nekoliko več poslov posredovanja (51%) kot preko bank.

Struktura naložb preko pooblaščenih udeležencev se konec prvega četrtertja 2004 glede na strukturo konec leta 2003 ni bistveno spremenila. Največ sredstev (71%) je bilo naloženih v delnice. Sledile so naložbe v obveznice, kamor je bilo naloženih 23% vseh sredstev. Preko BPD je bilo v delnice naloženih 89% sredstev in preko bank 58% sredstev.

Struktura naložb glede na vrsto posla se bistveno ne spreminja. Sredstva iz poslov posredovanja (84%) in gospodarjenja (53%) so večina naložena v delnice, iz lastnih naložb pa v obveznice (68%).

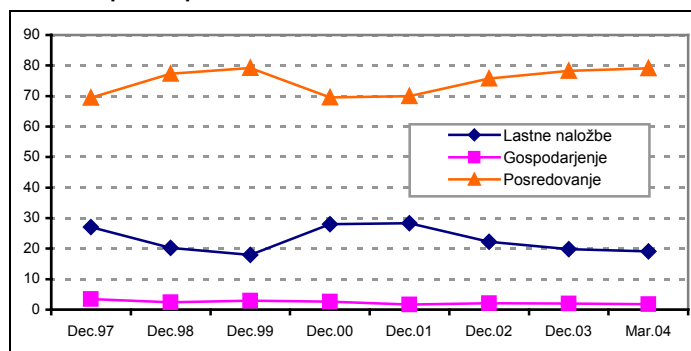
Skupna vrednost naložb preko pooblaščenih udeležencev v mrd SIT



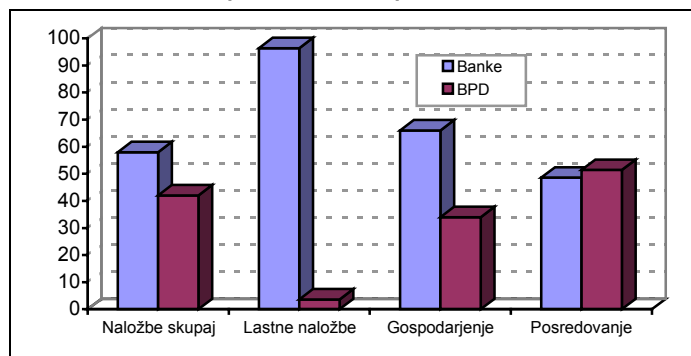
Struktura poslov pooblaščenih udeležencev (v mio SIT in v %)

	31.12.2001			31.12.2002			31.12.2003			31.03.2004		
	banke	BPD	Skupaj	banke	BPD	Skupaj	banke	BPD	Skupaj	banke	BPD	Skupaj
Lastne naložbe	222.819	10.292	303.111	345.365	11.338	356.703	369.025	12.908	381.933	414.356	15.271	429.627
	96,6	3,4	100,0	96,8	3,2	100,0	96,6	3,4	100,0	96,4	3,6	100,0
Gospodarjenje	7.365	10.838	18.203	17.307	17.197	34.504	24.275	13.862	38.137	27.186	13.962	41.168
	40,5	59,5	100,0	50,2	49,8	100,0	63,7	36,3	100,0	66,0	34,0	100,0
Posredovanje	308.668	441.223	749.891	576.908	638.634	1.215.542	782.714	723.288	1.506.003	864.896	916.527	1.781.423
	41,2	58,8	100,0	47,5	52,5	100,0	52,0	48,0	100,0	48,6	51,4	100,0
Skupaj	608.862	462.354	1.071.216	939.610	667.197	1.606.807	1.176.014	750.056	1.926.070	1.306.438	945.780	2.252.218
	56,8	43,2	100,0	58,5	41,5	100,0	61,1	38,9	100,0	58,0	42,0	100,0

Struktura poslov pooblaščenih udeležencev v %



Delež posamezne skupine pooblaščenih udeležencev v skupni vrednosti naložb in v posamezni vrsti posla konec marca 2004 v %



Struktura naložb preko pooblaščenih udeležencev (v mio SIT in v %)

	31.12.2001			31.12.2002			31.12.2003			31.03.2004		
	banke	BPD	Skupaj	banke	BPD	Skupaj	banke	BPD	Skupaj	banke	BPD	Skupaj
Delnice	236.983	412.761	709.744	548.946	598.020	1.146.966	711.107	674.840	1.385.947	757.351	840.553	1.597.904
	48,8	89,3	66,3	58,4	89,6	71,4	60,5	90,0	72,0	58,0	88,9	70,9
Obveznice	257.106	45.219	302.325	333.810	57.275	391.085	408.299	52.683	460.982	434.956	72.059	507.015
	42,2	9,8	28,2	35,5	8,6	24,3	34,7	7,0	23,9	33,3	7,6	22,5
KVP	53.221	2.630	55.851	53.545	8.236	61.781	46.070	2.523	48.593	80.801	4.645	85.446
	8,7	0,6	5,2	5,7	1,2	3,8	3,9	0,3	2,5	6,2	0,5	3,8
Drugo	1.552	1.744	3.296	3.309	3.666	6.975	10.538	20.010	30.548	33.330	28.523	61.853
	0,3	0,4	0,3	0,4	0,5	0,4	0,9	2,7	1,6	2,6	3,0	2,7
Skupaj	608.862	462.354	1.071.216	939.610	667.197	1.606.807	1.176.014	750.056	1.926.070	1.306.438	945.780	2.252.218
	100,0	100,0	100,0	100,0	100,0	100,0	100,0	100,0	100,0	100,0	100,0	100,0

Konec prvega četrletja 2004 je bilo skupno število strank pooblaščenih udeležencev 167.288, kar je za 2% več kot konec leta 2003. Med njimi je bilo 6.807 pravnih oseb.

S prvim februarjem 2003 je prenehal delovati 27. člen zakona o deviznem poslovanju (ZDP), ki določa, da lahko rezidenti trgujejo na tujih borzah samo preko domačega pooblaščenega udeleženca. Rezidenti tako lahko trgujejo na tujih borzah tudi neposredno preko tujih borznih posrednikov.

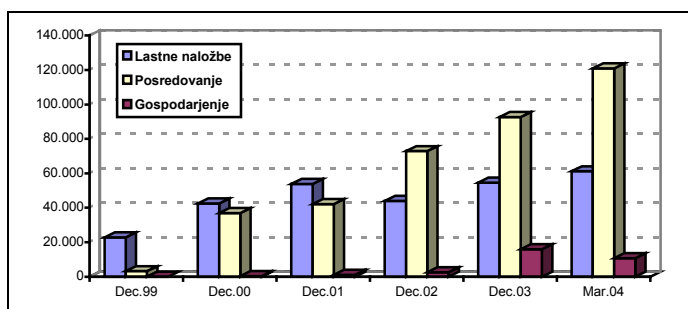
Naložbe rezidentov preko pooblaščenih udeležencev na tujih trgih vrednostnih papirjev so konec prvega četrletja 2004 dosegle 192,9 mrd SIT in so se glede na konec leta 2003 povečale za 18%. Naložbe iz naslova posredovanja so se povečale za 31% in lastne naložbe za 12%, medtem ko so se naložbe iz naslova gospodarjenja zmanjšale za 32%. V obveznicah je 46% naložb preko pooblaščenih udeležencev na tujih trgih, sledijo delnice (29%) in evroobveznice (22%).

Število strank pri posamezni skupini pooblaščenih udeležencev

	2003			2004/3		
	Gospodarjenje	Posredovanje	Skupaj	Gospodarjenje	Posredovanje	Skupaj
Banke						
Fizične osebe	1.054	55.165	56.219	1.142	52.878	54.020
Pravne osebe	122	2.497	2.619	121	2.556	2.677
BPH						
Fizične osebe	774	100.484	101.258	826	105.635	106.461
Pravne osebe	158	4.116	4.274	161	3.989	4.130
Skupaj						
Fizične osebe	1.828	155.649	157.477	1.968	158.513	160.481
Pravne osebe	280	6.613	6.893	282	6.525	6.807

Naložbe rezidentov preko pooblaščenih udeležencev na tujih trgih vrednostnih papirjev

	2003						2004/3					
	Lastne naložbe		Gospodarjenje		Posredovanje		Lastne naložbe		Gospodarjenje		Posredovanje	
	v mio SIT	%	v mio SIT	%	v mio SIT	%	v mio SIT	%	v mio SIT	%	v mio SIT	%
Delnice	5.571	10,2	10.065	63,5	22.014	23,8	6.287	10,3	7.981	74,6	42.203	34,9
VP inv. skladov	44	0,1	1.947	12,3	638	0,7	69	0,1	199	1,9	3.760	3,1
Obveznice	49.013	89,7	3.269	20,6	68.740	74,2	54.808	89,6	1.967	18,4	73.558	60,8
evroobveznice	10.810	19,8	1.297	8,2	30.426	32,8	10.509	17,2	3	0,0	31.042	25,7
Denarna sred.	17	0,0	568	3,6	1.286	1,4	0	0,0	558	5,2	1.486	1,2
Skupaj	54.645	100,0	15.849	100,0	92.678	100,0	61.164	100,0	10.705	100,0	121.007	100,0



Struktura lastnih naložb vseh pooblaščenih udeležencev

	31.12.1997		31.12.1998		31.12.1999		31.12.2000		31.12.2001		31.12.2002		31.12.2003		31.03.2004					
	v mio SIT	%	v mio SIT	%	v mio SIT	%	v mio SIT	%	v mio SIT	%	v mio SIT	%	v mio SIT	%	Skupaj		BPD		Banke	
1. TRŽNI VREDNOSTNI PAPIRI	15.698	20,2	47.198	43,3	49.120	42,0	77.171	33,5	116.861	38,6	159.352	44,7	227.706	59,6	285.007	66,3	13.549	88,7	271.458	65,5
1.1. Delnice	7.638	9,8	24.752	22,7	24.681	21,1	22.092	9,6	39.883	13,2	42.532	11,9	66.719	17,5	68.491	15,9	12.097	79,2	56.394	13,6
1.2. Obveznice	4.498	5,8	19.874	18,2	24.014	20,5	55.079	23,9	76.978	25,4	116.820	32,7	160.488	42,0	175.079	40,8	1.452	9,5	173.627	41,9
1.3. Kratkoročni vrednostni papirji	3.562	4,6	2.572	2,4	425	0,4	0	0,0	0	0,0	0	0,0	499	0,1	41.437	9,6	0	0,0	41.437	10,0
2. NETRŽNI VREDNOSTNI PAPIRI	62.033	79,8	61.732	56,7	67.790	58,0	153.262	66,5	186.193	61,4	197.320	55,3	154.156	40,4	144.237	33,6	1.510	9,9	142.727	34,4
2.1. Delnice	17.681	22,7	23.963	22,0	30.824	26,4	43.091	18,7	35.260	11,6	40.735	11,4	20.291	5,3	15.932	3,7	1.282	8,4	14.650	3,5
2.2. Obveznice	33.092	42,6	27.605	25,3	32.444	27,8	91.964	39,9	113.121	37,3	121.411	34,0	113.941	29,8	116.177	27,0	29	0,2	116.148	28,0
2.3. Kratkoročni vrednostni papirji	11.260	14,5	10.165	9,3	4.522	3,9	18.207	7,9	37.812	12,5	35.174	9,9	19.924	5,2	12.128	2,8	199	1,3	11.929	2,9
3. OSTALO	12	0,0	13	0,0	0	0,0	36	0,0	57	0,0	59	0,0	68	0,0	383	0,1	212	1,4	171	0,0
3.1. Kuponni vzajemnih skladov	12	0,0	13	0,0	0	0,0	36	0,0	57	0,0	59	0,0	68	0,0	383	0,1	212	1,4	171	0,0
3.2. Denar in depoziti	0	0,0	0	0,0	0	0,0	0	0,0	0	0,0	0	0,0	0	0,0	0	0,0	0	0,0	0	0,0
SKUPAJ	77.743	100,0	108.943	100,0	116.910	100,0	230.469	100,0	303.111	100,0	356.731	100,0	381.930	100,0	429.627	100,0	15.271	100,0	414.356	100,0

Struktura naložb iz naslova gospodarjenja finančnega premoženja strank vseh pooblaščenih udeležencev

	31.12.1997		31.12.1998		31.12.1999		31.12.2000		31.12.2001		31.12.2002		31.12.2003		31.03.2004					
	v mio SIT	%	v mio SIT	%	v mio SIT	%	v mio SIT	%	v mio SIT	%	v mio SIT	%	v mio SIT	%	Skupaj		BPD		Banke	
1. TRŽNI VREDNOSTNI PAPIRI	6.303	63,5	9.342	71,2	10.464	54,5	12.031	56,9	14.087	77,3	20.217	58,6	31.182	81,8	34.516	83,8	12.294	87,9	22.222	81,7
1.1. Delnice	3.610	36,4	6.152	46,9	7.426	38,7	9.307	44,0	10.823	59,4	12.937	37,5	18.321	48,0	20.744	50,4	11.756	84,1	8.988	33,1
1.2. Obveznice	1.951	19,7	2.264	17,3	3.029	15,8	2.724	12,9	3.264	17,9	7.280	21,1	12.861	33,7	13.632	33,1	538	3,8	13.094	48,2
1.3. Kratkoročni vrednostni papirji	741	7,5	926	7,1	10	0,1	0	0,0	0	0,0	0	0,0	0	0,0	140	0,3	0	0,0	140	0,5
2. NETRŽNI VREDNOSTNI PAPIRI	2.709	27,3	2.734	20,8	7.817	40,7	7.771	36,7	3.019	16,6	10.380	30,1	2.527	6,6	2.049	5,0	569	4,1	1.480	5,4
2.1. Delnice	1.861	18,8	2.512	19,2	7.817	40,7	7.601	35,9	2.644	14,5	8.644	25,1	2.382	6,2	1.224	3,0	529	3,8	695	2,6
2.2. Obveznice	295	3,0	216	1,6	320	1,7	170	0,8	313	1,7	1.667	4,8	145	0,4	785	1,9	0	0,0	785	2,9
2.3. Kratkoročni vrednostni papirji	553	5,6	6	0,0	2	0,0	0	0,0	62	0,3	69	0,2	0	0,0	40	0,1	40	0,3	0	0,0
3. OSTALO	912	9,2	1.041	7,9	909	4,7	1.350	6,4	1.118	6,1	3.907	11,3	4.428	11,6	4.603	11,2	1.119	8,0	3.484	12,8
3.1. Kuponni vzajemnih skladov	78	0,8	105	0,8	87	0,5	86	0,4	312	1,7	461	1,3	422	1,1	686	1,7	46	0,3	640	2,4
3.2. Denar in depoziti	834	8,4	936	7,1	821	4,3	1.264	6,0	806	4,4	3.446	10,0	4.006	10,5	3.917	9,5	1.073	7,7	2.844	10,5
SKUPAJ	9.924	100,0	13.118	100,0	19.189	100,0	21.152	100,0	18.224	100,0	34.504	100,0	38.137	100,0	41.168	100,0	13.982	100,0	27.186	100,0

Struktura naložb iz naslova posredovanja za stranke pri vseh pooblaščenih udeležencih

	31.12.1997		31.12.1998		31.12.1999		31.12.2000		31.12.2001		31.12.2002		31.12.2003		31.03.2004					
	v mio SIT	%	v mio SIT	%	v mio SIT	%	v mio SIT	%	v mio SIT	%	v mio SIT	%	v mio SIT	%	Skupaj		BPD		Banke	
1. TRŽNI VREDNOSTNI PAPIRI	152.644	76,5	283.438	68,0	353.052	68,3	329.665	57,6	486.632	64,9	708.271	58,3	1.114.968	74,0	1.381.717	77,6	752.862	82,1	628.855	72,7
1.1. Delnice	117.334	58,8	213.912	51,4	201.615	39,0	226.840	39,6	405.319	54,1	624.297	51,4	975.998	64,8	1.209.443	67,9	682.470	74,5	526.973	60,9
1.2. Obveznice	30.554	15,3	60.776	14,6	145.822	28,2	102.825	18,0	81.313	10,8	83.974	6,9	127.862	8,5	150.173	8,4	67.490	7,4	82.683	9,6
1.3. Kratkoročni vrednostni papirji	4.756	2,4	8.751	2,1	5.615	1,1	0	0,0	0	0,0	0	0,0	11.108	0,7	22.101	1,2	2.902	0,3	19.199	2,2
2. NETRŽNI VREDNOSTNI PAPIRI	45.612	22,9	131.651	31,6	160.375	31,0	237.561	41,5	261.128	34,8	504.292	41,5	364.983	24,2	342.839	19,2	136.473	14,9	206.366	23,9
2.1. Delnice	36.349	18,2	77.548	18,6	126.401	24,5	204.447	35,7	215.815	28,8	417.821	34,4	302.236	20,1	282.070	15,8	132.419	14,4	149.651	17,3
2.2. Obveznice	7.965	4,0	52.546	12,6	27.728	5,4	21.569	3,8	27.336	3,6	59.933	4,9	45.685	3,0	51.169	2,9	2.550	0,3	48.619	5,6
2.3. Kratkoročni vrednostni papirji	1.298	0,7	1.557	0,4	6.246	1,2	11.545	2,0	17.977	2,4	26.538	2,2	17.062	1,1	9.600	0,5	1.504	0,2	8.096	0,9
3. OSTALO	1.187	0,6	1.429	0,3	3.463</															

3. Trg vrednostnih papirjev

3.1. Primarni trg vrednostnih papirjev

Primarni trg vrednostnih papirjev¹ je v Sloveniji relativno slabo razvit.

Pri dolžniških vrednostnih papirjih prevladujejo banke, ki z izdajami obveznic prihajajo do dolgoročnih virov sredstev. V obdobju od marca 1994 do junija 2004 je bilo z 48 javnimi ponodbami obveznic zbranih 62 mrd SIT, pri čemer odpade na banke 38 izdaj oz. 79% vseh zbranih sredstev. V letu 2004 ni bilo javne ponudbe obveznic. Republika Slovenija je na domačem trgu v letu 2003 izdala sedem obveznic v skupni vrednosti 161 mrd SIT, v prvem polletju 2004 pa tri obveznice v vrednosti 98 mrd SIT.

Na področju lastniških vrednostnih papirjev sta za razvoj primarnega trga problematična velika ponudba delnic iz lastninjenja in dejstvo, da le delnice najboljših izdajateljev dosegajo na sekundarnem trgu ceno, ki je višja od njihove knjigovodske vrednosti. V obdobju od marca 1994 do junija 2004 je bilo s 23 javnimi ponodbami delnic zbranih 9,4 mrd SIT, pri čemer pripada bančnim izdajateljem 13 izdaj oziroma 75% vseh zbranih sredstev. Zadnja javna ponudba delnic je bila v letu 2000.

Vloga primarnega trga vrednostnih papirjev pri financiranju nefinančnih družb v Sloveniji je zanemarljiva, saj se podjetja (zunanje) financirajo predvsem preko bančnega sistema. Za obstoj pravega trga kapitala je potrebna prisotnost institucionalnih investitorjev (zavarovalnice, investicijski skladi, pokojninski skladi), ki na trgu povprašujejo po blagu, tj. vrednostnih papirjih dovolj velike izdaje in ustrezne bonitete. Četudi se institucionalni investitorji v Sloveniji razvijajo, pa bodo, zaradi pomanjkanja ustreznega blaga na domačem

trgu, morali poiskati prostor za svoje naložbe v tujini. Pričakovati je, da se bodo na domačem trgu kapitala, poleg obveznic RS, pojavljale le občasne (zaprte) izdaje bančnih obveznic v katere bodo investirali institucionalni investitorji, banke pa bodo tako zbrana sredstva posredovala podjetjem v obliki posojil.

Javne ponudbe bančnih vrednostnih papirjev od marca 1994 do junija 2004 (v mio SIT)

Leto	Bančni vrednostni papirji				Skupaj
	Izdaje delnic		Izdaje obveznic		
	Število	Nom. vred.	Število	Nom. vred.	
1994	6	5.600	5	3.480	9.080
1995	5	632	7	4.509	5.141
1996	2	865	8	7.809	8.674
1997	0	0	5	8.163	8.163
1998	0	0	3	3.080	3.080
1999	0	0	3	3.317	3.317
2000	0	0	4	9.313	9.313
2001	0	0	1	2.155	2.155
2002	0	0	1	3.038	3.038
2003	0	0	1	4.029	4.029
2004	0	0	0	0	0
Skupaj	13	7.097	38	48.893	55.990

Javne ponudbe vrednostnih papirjev ostalih izdajateljev (brez države) od marca 1994 do junija 2004 (v mio SIT)

Leto	Vrednostni papirji ostalih izdajateljev				Skupaj
	Izdaje delnic		Izdaje obveznic		
	Število	Nom. vred.	Število	Nom. vred.	
1994	0	0	1	4.000	4.000
1995	3	373	2	703	1.076
1996	1	314	1	724	1.038
1997	2	324	1	1.000	1.324
1998	1	66	1	2.000	2.066
1999	2	779	3	2.720	3.499
2000	1	450	1	2.000	2.450
2001	0	0	0	0	0
2002	0	0	0	0	0
2003	0	0	0	0	0
2004	0	0	0	0	0
Skupaj	10	2.306	10	13.147	15.453

3.2. Klirinško depotna družba

V centralni register vrednostnih papirjev pri Klirinško depotni družbi (KDD)² je bilo konec maja 2004 vpisanih 1033 vrednostnih papirjev 863 izdajateljev. Vpisanih je bilo 894 delnic, 14 delnic investicijskih družb ter 125 obveznic. KDD je imela konec maja 75 članov.

Podatki o številu izdajateljev, vrednostnih papirjev in članov vpisanih pri Klirinško depotni družbi

KDD	31-dec-01	31-dec-02	31-dec-03	31-maj-04
Izdajatelji	883	870	869	863
Vrednostni papirji	1035	1032	1033	1033
Delnice	884	877	886	894
Delnice PID in ID	39	33	27	14
Obveznice	112	122	120	125
Člani	74	65	66	75

3.3. Sivi trg vrednostnih papirjev

V letu 2003 je promet na sivem trgu³ dosegel 403,6 mrd SIT, kar je pomenilo 119% v primerjavi s prometom na Ljubljanski borzi in 157% v primerjavi s prometom na sivem trgu v letu 2002. V prvem četrtletju 2004 je promet na sivem trgu dosegel 52,1 mrd SIT, kar je pomenilo 54% v primerjavi s prometom na Ljubljanski borzi v istem obdobju in 13% v primerjavi s prometom na sivem trgu v letu 2003. Tudi v letu 2004 na sivem trgu prevladujejo kratkoročni vrednostni papirji, predvsem zakladne menice.

Primerjava prometa na Ljubljanski borzi in na sivem trgu vrednostnih papirjev v letih 2003 in 2004 (v mio SIT in v %)

Ljubljanska borza VP	Leto 2003		Jan-Mar 2004	
	340.237	100,0%	97.287	100,0%
Delnice	149.327	43,9%	54.926	56,5%
PID	60.844	17,9%	16.055	16,5%
Obveznice	129.717	38,1%	26.306	27,0%
Kratkoročni VP	348	0,1%	0	0,0%
Sivi trg VP	403.635	100,0%	52.095	100,0%
Delnice	82.161	20,4%	18.820	36,1%
PID	0	0,0%	0	0,0%
Obveznice	31.863	7,9%	1.363	2,6%
Kratkoročni VP	289.611	71,8%	31.911	61,3%

3.4. Ljubljanska borza vrednostnih papirjev

Na Ljubljanski borzi vrednostnih papirjev⁴ se je konec maja 2004 trgovalo z 251 vrednostnimi papirji 180 izdajateljev. Kotiralo je 145 delnic, 14 delnic investicijskih družb ter 92 obveznic. Ljubljanska borza je konec maja imela 29 članov.

Podatki o številu izdajateljev, vrednostnih papirjev in članov na Ljubljanski borzi

Ljubljanska borza	31-dec-01	31-dec-02	31-dec-03	31-maj-04
Izdajatelji	220	197	185	180
Delnice	189	168	160	157
Obveznice	31	29	25	23
Vrednostni papirji	270	264	254	251
Delnice	156	139	136	145
Delnice PID in ID	38	33	26	14
Obveznice	76	92	92	92
Člani	31	27	27	29

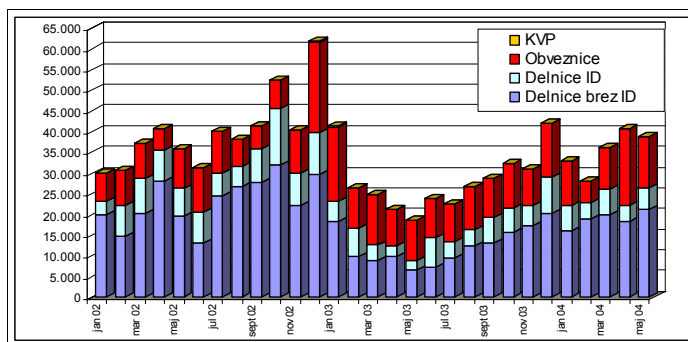
Skupni promet na Ljubljanski borzi vrednostnih papirjev je v letu 2003 dosegel 340,2 mrd SIT kar je bilo za 29% manj kot v letu 2002. Z delnicami je bilo ustvarjenega 44% prometa, z delnicami investicijskih družb 18% ter z obveznicami 38%. Največji promet je bil zabeležen v decembru (42,2 mrd SIT), najmanjši pa v maju (18,6 mrd SIT). Poslov s svežnji je bilo sklenjenih za 176 mrd SIT, kar je pomenilo 52% celotnega prometa na Ljubljanski borzi.

V prvih petih mesecih leta 2004 je bilo na Ljubljanski borzi sklenjenih za 176,8 mrd SIT poslov, kar je za 33% več kot v istem obdobju lani, mesečno povprečje pa je za 25% nad lanskim povprečjem. Z delnicami je bilo ustvarjenega 54% prometa, z delnicami investicijskih družb 14% ter z obveznicami 32%. Največji promet je bil zabeležen v aprilu (40,7 mrd SIT), najmanjši pa v februarju (28,2 mrd SIT). Poslov s svežnji je bilo sklenjenih za 88,9 mrd SIT, kar je predstavljalo 50% v celotnem prometu na Ljubljanski borzi.

Promet na Ljubljanski borzi po segmentih trga in po vrstah vrednostnih papirjev⁵

Obdobje	Št. dni	PROMET PO SEGMENTIH TRGA IN PO VRSTAH VREDNOSTNIH PAPIRJEV (v mio SIT in v %)										
		Skupaj	Borza	%	Prosti trg	%	Delnice	%	Obveznice	%	KVP	%
1995	247	88.092	61.726	70	26.366	30	45.216	51	22.738	26	20.138	23
1996	240	87.004	64.716	74	22.288	26	67.081	77	13.221	15	6.702	8
1997	249	108.296	62.931	58	45.366	42	87.555	81	11.526	11	9.216	9
1998	252	173.375	135.373	78	38.001	22	143.793	83	22.070	13	7.512	4
1999	254	265.631	164.842	62	100.789	38	223.886	84	35.298	13	6.446	2
2000	249	269.617	146.187	54	123.430	46	209.988	78	56.442	21	3.187	1
2001	247	348.644	233.299	67	115.344	33	294.194	84	51.620	15	2.830	1
2002	247	481.041	322.660	67	158.381	33	369.808	77	110.571	23	662	0
2003	249	340.237	214.846	63	125.391	37	210.171	62	129.717	38	348	0
jan-maj 2004	104	176.786	122.813	69	53.973	31	119.693	68	57.093	32	0	0

Promet na Ljubljanski borzi od januarja 2002 do maja 2004 po vrstah vrednostnih papirjev (v mio SIT)



Skupna tržna kapitalizacija na Ljubljanski borzi se je v letu 2003 povečala za 12% in je konec decembra dosegla 2.442 mrd SIT, kar je predstavljalo 43% v bruto domačem proizvodu⁶. Pomemben vpliv na tržno kapitalizacijo je imel umik delnic Leka z borze v februarju 2003.

Skupni promet na Ljubljanski borzi je v letu 2003 v primerjavi s tržno kapitalizacijo ob koncu decembra dosegel 14% (pri delnicah 11%, pri delnicah investicijskih družb 27% ter pri obveznicah 15%).

V prvih petih mesecih leta 2004 se je tržna kapitalizacija povečala za 10% in dosegla 2.691,9 mrd SIT (47% BDP). Konec maja 2004 je bil delež delnic v tržni kapitalizaciji 56%, delež delnic investicijskih družb 8% ter delež obveznic 35%.

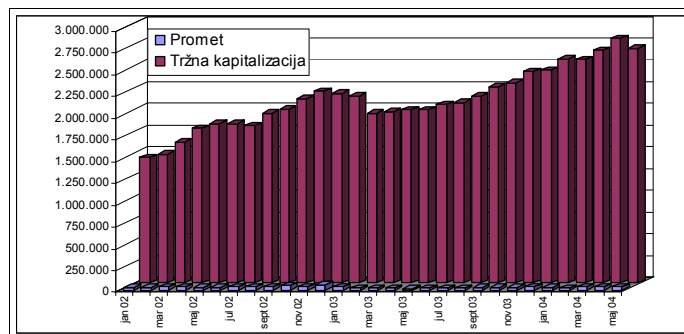
Slovenski borzni indeks (SBI20)⁸ je v letu 2003 pridobil 17,7% in končal pri vrednosti 3.932 točk. V letu 2004 se je rast nadaljevala, z izjemo februarja in maja. SBI20 je do konca maja pridobil 12,3%, vrh pa je dosegel v začetku maja (4.709 točk). Razlogi za rast ostajajo nespremenjeni: poslovni rezultati, nadaljnje zniževanje obrestnih mer, okrevanje tečajev delnic na tujih trgih, vstop Slovenije v EU, zanimanje tujih investitorjev, pričakovanja prevzemov.

Indeks investicijskih skladov (PIX)⁹ se je v letu 2003 zvišal za 23,5% in leto končal pri vrednosti 3.372 točk. V prvih petih mesecih leta 2004 se je PIX zvišal za dodatnih 20,9%, vrh pa je dosegel v drugi polovici aprila (4.503 točke). Med razlogi za visoko rast indeksa je potrebno omeniti dogajanje na delniškem trgu (rast tečajev delnic v katerih imajo investicijske družbe svoje naložbe), pričakovanja glede preoblikovanja ID v vzajemne sklade in relativna podcenjenost delnic investicijskih družb glede na njihove knjigovodske vrednosti.

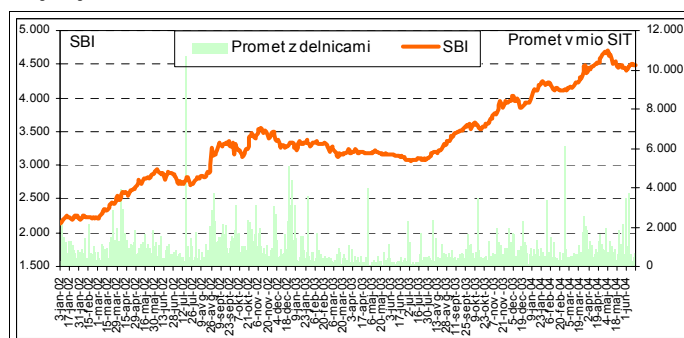
Tržna kapitalizacija in koeficient obračanja na Ljubljanski borzi⁷

Obdobje	TRŽNA KAPITALIZACIJA (v mio SIT) IN KOEFICIENT OBRACUNJA SREDSTEV									
	Skupaj	KOS	Borza	KOS	Prosti trg	KOS	Delnice	KOS	Obveznice	KOS
1995	100.701	0,675	95.071	0,649	5.630	1,106	40.477	1,117	60.224	0,378
1996	177.182	0,453	140.101	0,462	37.081	0,420	124.990	0,537	52.192	0,253
1997	399.344	0,248	337.086	0,187	62.258	0,581	315.945	0,277	83.400	0,138
1998	710.252	0,234	524.334	0,258	185.918	0,164	565.143	0,254	145.108	0,152
1999	919.692	0,282	635.850	0,259	283.842	0,332	698.929	0,230	220.763	0,160
2000	1.138.431	0,234	808.009	0,181	330.422	0,364	883.417	0,328	255.015	0,221
2001	1.379.969	0,251	985.291	0,237	394.677	0,285	1.019.050	0,289	360.919	0,143
2002	2.174.207	0,221	1.553.214	0,208	620.993	0,254	1.483.468	0,249	690.739	0,160
2003	2.441.991	0,139	1.696.124	0,127	745.867	0,168	1.566.680	0,134	875.311	0,148
jan-maj 2004	2.691.879	0,066	1.889.772	0,065	802.106	0,067	1.739.818	0,069	952.061	0,060

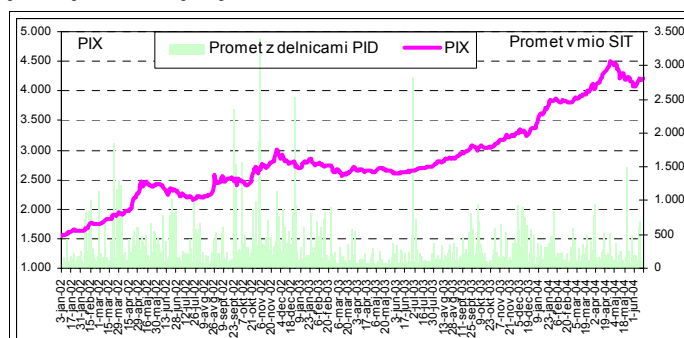
Promet in tržna kapitalizacija na Ljubljanski borzi od januarja 2002 do maja 2004 (v mio SIT)



Slovenski borzni indeks SBI (dnevni podatki v indeksnih točkah) in promet z delnicami na Ljubljanski borzi (v mio SIT) od januarja 2002 do junija 2004



Indeks investicijskih skladov PIX (dnevni podatki v indeksnih točkah) in promet z delnicami ID na Ljubljanski borzi (v mio SIT) od januarja 2002 do junija 2004



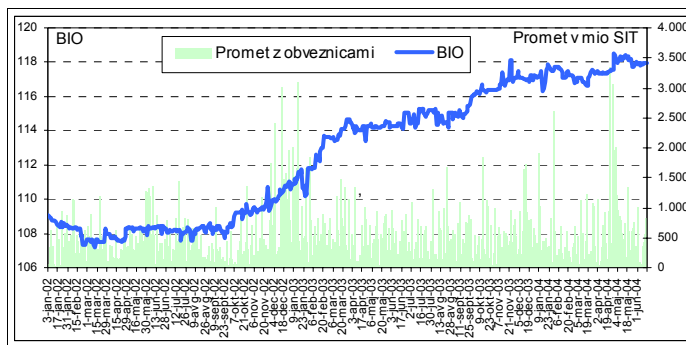
Slovenski borzni indeks in borzni indeks obveznic¹⁰

Obdobje	SLOVENSKI BORZNI INDEKS					BORZNI INDEKS OBVEZNIC				
	SBI 20	dT	d%	min	max	BIO	dT	d%	min	max
1995	1.448,8	51,9	3,7	1.017,0	1.590,2	111,7	11,1	11,1	100,5	113,5
1996	1.183,3	-265,5	-18,3	891,9	1.589,2	107,9	-3,8	-3,4	106,6	112,0
1997	1.404,7	221,4	18,7	1.156,1	1.655,4	107,3	-0,6	-0,5	104,9	111,0
1998	1.705,8	301,1	21,4	1.378,5	2.026,5	108,2	0,9	0,8	101,7	108,2
1999	1.806,3	100,5	5,9	1.679,5	1.981,9	108,5	0,3	0,3	104,5	110,5
2000	1.807,9	1,7	0,1	1.584,2	1.903,7	109,0	0,5	0,5	104,0	109,6
2001	2.151,6	343,7	19,0	1.700,2	2.159,4	109,3	0,2	0,2	107,8	110,1
2002	3.340,2	1.188,6	55,2	2.140,8	3.547,6	111,0	1,7	1,6	107,2	111,1
2003	3.931,6	591,4	17,7	3.067,7	4.034,5	117,3	6,3	5,7	111,7	118,1
jan-maj 2004	4.415,0	483,4	12,3	3.922,7	4.709,2	118,0	0,8	0,6	116,3	118,5

Borzni indeks obveznic (BIO)¹¹ je agregatni kazalec stanja na trgu obveznic. Na njegovo gibanje naj bi vplivale predvsem spremembe dolgoročnih obrestnih mer.

Promet z obveznicami na Ljubljanski borzi je v letu 2003 dosegel 129,7 mrđ SIT, kar je bilo za 17% več kot v letu 2002. V prvih petih mesecih 2004 je bilo prometa z obveznicami za 51,1 mrđ SIT, kar je za 2% manj kot v istem obdobju lani, mesečno povprečje pa je za 6% nad lanskoletnim.

Borzni indeks obveznic BIO (dnevni podatki v indeksnih točkah) in promet z obveznicami na Ljubljanski borzi (v mio SIT) od januarja 2002 do junija 2004



3.5. Portfeljske naložbe tujcev

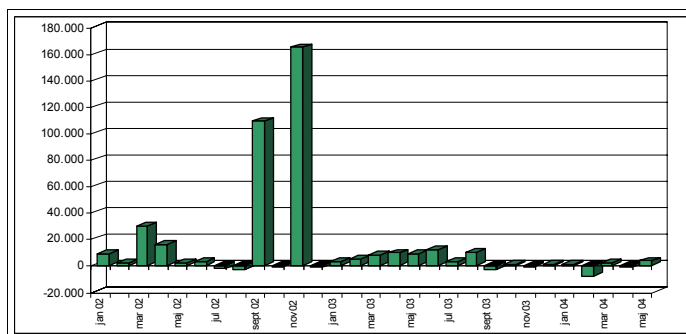
V letu 2003 so tujci kupili za 52,7 mrđ SIT vrednostnih papirjev. Večina nakupov je bila povezana z naložbami v zakladne menice in obveznice. Ob upoštevanju zapadanja zakladnih menic je bilo v letu 2003 le za 20,7 mrđ SIT neto prilivov. Konec decembra so imeli tujci v lasti za 7,5 mrđ SIT zakladnih menic, kar je predstavljalo 9% celotne izdaje (vrh je bil dosežen v maju, 24,2 mrđ SIT oz. 28%) in za 33,2 mrđ SIT obveznic (od tega 75% v državnih obveznicah).

V prvih petih mesecih leta 2004 so tujci neto prodali za 4,2 mrđ SIT vrednostnih papirjev (prodaje obveznic Salonita Anhovo, delnic Droge Portorož, Merkurja in Juteksa ter nakupi obveznic RS, delnic Liv Postojna, Zavarovalnice Generali, Lesonita). Ob upoštevanju zapadanja zakladnih menic je bilo v prvih petih mesecih leta 2004 za 10,9 mrđ SIT neto odlivov. Konec maja so imeli tujci v lasti 2,5 mrđ SIT zakladnih menic (2,5% celotne izdaje) in 35,2 mrđ SIT obveznic (85% v državnih obveznicah).

Neto nakupi vrednostnih papirjev s strani tujcev na organiziranem in neorganiziranem trgu v letih od 1996 do 2004 (v mio SIT)

Neto nakupi vred. papirjev na organiziranem in neorganiziranem trgu	Organizirani trg		Neorganizirani trg	Skupaj (v mio SIT)
Obdobje				
Skupaj v letu 1996	7.439,5		3.381,4	10.820,9
Skupaj v letu 1997	8.440,9		9.966,0	18.406,8
Skupaj v letu 1998	2.761,2		-2.104,0	657,3
Skupaj v letu 1999	-2.270,2		674,5	-1.595,7
Skupaj v letu 2000	208,1		8.540,4	8.748,5
Skupaj v letu 2001	4.499,7		63.500,4	68.000,1
Skupaj v letu 2002	-11.895,2		337.085,4	325.190,2
Skupaj v letu 2003	521,2		52.207,0	52.728,2
Jan-Maj 2004	930,9		-5.149,0	-4.218,1

Neto nakupi vrednostnih papirjev s strani tujcev na organiziranem in neorganiziranem trgu od januarja 2002 do maja 2004 (v mio SIT)



3.6. Analiza trgovanja z delnicami na Ljubljanski borzi

V letu 2003 je bilo na Ljubljanski borzi z delnicami sklenjenih za 210,2 mrđ SIT poslov, kar je bilo za 43% manj kot v letu 2002. Delež investicijskih družb v skupnem prometu z delnicami je dosegel 29%.

V prvih petih mesecih leta 2004 je bilo na Ljubljanski borzi z delnicami za 119,7 mrđ SIT prometa, kar je za 62% več kot v istem obdobju lani, mesečno povprečje pa je za 37% nad lanskoletnim. Delež investicijskih družb v skupnem prometu z delnicami je bil 21%

Promet z delnicami na Ljubljanski borzi glede na vrsto udeležencev, neto nakupi delnic s strani nerezidentov¹² in spremembe slovenskega borznega indeksa (SBI) v letih od 2001 do 2004 (v mio SIT in v %)

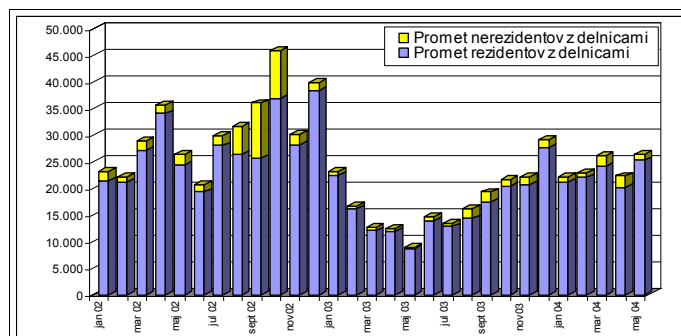
DELNICE	2001	2002	2003	jan-maj 2004
Skupni promet z delnicami	294.194	369.808	210.172	119.693
Promet rezidentov z delnicami	283.638	330.405	198.255	112.535
Delež rezidentov	96,4%	89,3%	94,3%	94,0%
Promet nerezidentov z delnicami	10.556	39.403	11.916	7.158
Delež nerezidentov	3,6%	10,7%	5,7%	6,0%
Neto nakupi nerezidentov	4.500	-11.895	521	931
Sprememba SBI 20	19,0%	55,2%	17,7%	12,3%

Dosedanje aktivnost tujcev na delniškem trgu lahko razdelimo na več obdobj. Prvi nakupi so se začeli septembra 1996 in končali z uvedbo skrbniških računov v februarju 1997. Po omilitvi režima julija 1997, so se tujci vrnili na trg, vendar le za kratek čas. Nakupe v obdobju od februarja do maja 1998 gre pripisati umiritvi azijske finančne krize. Izbruh ruske finančne krize in pretresi na svetovnih finančnih trgih so povzročili umik tujcev z delniškega trga. Nakupi v letu 2001 in v prvi polovici leta 2002 so bili večinoma povezani s procesi prevzemov. V drugi polovici leta 2002 je bilo opaziti večje prodaje farmacevtskih delnic, vendar pa namen ni bil povsem jasen (izboljšanje pogajalske pozicije Novartisa, dvom o uspešnosti prevzema Leka, priložnost za umik s trga ob visokih tečajih). V letu 2003 in v prvih petih mesecih leta 2004 tujci niso pokazali večjega zanimanja za slovenske delnice. Za večino tujih portfeljskih investitorjev je slovenski delniški trg zaradi svoje majhnosti neprivačen. Tudi pričakovanja glede večje prisotnosti tujcev na slovenskem trgu vrednostnih papirjev po vstopu Slovenije v EU se vsaj zaenkrat niso uresničila.

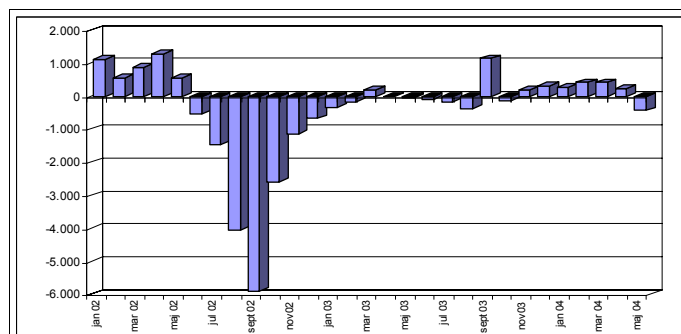
V prvih petih mesecih 2004 so bile na Ljubljanski borzi najprometnejše delnice Krke, Droge, Mercatorja, Petrola in Intereurope. Pet najprometnejših delnic je ustvarilo 49% vsega prometa in imelo 37% delež v tržni kapitalizaciji delnic. Vsi panožni delniški indeksi so v letu 2004 zabeležili rast (farmacija 27%, transport 25%, kemija 15%, trgovina 10%, nafta 5%, hrana in pijača 3%).

Med delnicami investicijskih družb so bile v letu 2004 najprometnejše delnice Triglav Steber 1, Zlata moneta 1, Nacionalna finančna družba 1, Kmečka družba ID in Infond ID. Pet najprometnejših delnic investicijskih družb je ustvarilo 69% vsega prometa in imelo 71% delež v tržni kapitalizaciji. Dogajanje na delniškem trgu močno vpliva na gibanje tečajev investicijskih družb, saj delnice iz borzne kotacije zasedajo pomembno mesto med njihovimi naložbami.

Promet z delnicami na Ljubljanski borzi od januarja 2002 do maja 2004 glede na vrsto udeležencev¹³ (v mio SIT)



Neto nakupi delnic s strani tujcev na Ljubljanski borzi od januarja 2002 do maja 2004 (v mio SIT)



Promet in tržna kapitalizacija (v mio SIT) ter sprememba tečaja (v %) najprometnejših delnic v letu 2004

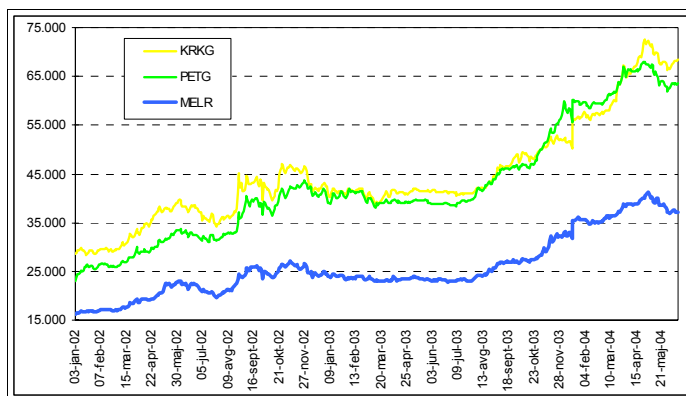
Delnice 2004	Promet	Delež	Kapitalizacija	Delež	Spr. tečaja
KRKG	18.050	19%	235.113	15%	27,2%
DRPG	8.823	9%	24.860	2%	-6,1%
MELR	6.951	7%	119.199	8%	13,7%
PETG	6.889	7%	129.046	8%	10,0%
IEKG	5.573	6%	53.223	3%	25,1%
Top 5	46.286	49%	561.442	37%	
Ostalo	48.233	51%	959.246	63%	
Skupaj	94.519	100%	1.520.687	100%	SBI 12,3%

Promet in tržna kapitalizacija (v mio SIT) ter sprememba tečaja (v %) najprometnejših delnic investicijskih družb v letu 2004

PID in ID 2004	Promet	Delež	Kapitalizacija	Delež	Spr. tečaja
TG1N	7.278	29%	49.473	23%	15,8%
ZM1N	3.444	14%	17.020	8%	21,2%
NF1N	2.665	11%	49.279	22%	29,4%
KDIN	2.421	10%	18.467	8%	26,1%
IFIR	1.668	7%	21.491	10%	30,8%
Top 5	17.477	69%	155.730	71%	
Ostalo	7.698	31%	63.400	29%	
Skupaj	25.175	100%	219.130	100%	PIX 20,9%

Konec maja 2004 so bili tujci udeleženi v kapitalu 436 delniških družb od 854, ki so bile vpisane v KDD. V 366 delniških družbah so imeli tujci manj kot 10% delež (v 278 družbah manj kot 1% delež), več kot 10% delež so imeli v 70 delniških družbah, večinski delež so imeli v 39 delniških družbah, več kot 90% lastniki pa so bili tujci v 16 delniških družbah (v petih bankah, v treh zavarovalnicah in v osmih nefinančnih družbah).

Tečaji izbranih delnic na Ljubljanski borzi od januarja 2002 do junija 2004 (v SIT)



3.7. Sektorska analiza portfeljev vrednostnih papirjev

Vrednost delnic vpisanih v KDD konec marca 2004, po tržni oz. knjigovodski vrednosti, je bila 4.265 mrd SIT, kar pomeni 75% bruto domačega proizvoda.

Med izdajatelji delnic so daleč najmočnejše nefinančne družbe (79% celotne vrednosti delnic), sledijo pa jim banke (10%), drugi finančni posredniki (8%) in zavarovalnice (3%).

Med imetniki delnic so na prvem mestu nefinančne družbe (28%), sledijo pa jim prebivalstvo (21%), drugi finančni posredniki (18%), država (18%), tujina (8%), banke (3%) in zavarovalnice (2%).

Nominalna vrednost delnic je bila konec marca 1.399 mrd SIT, kar predstavlja 25% v bruto domačem proizvodu in pomeni 33% tržne oz. knjigovodske vrednosti delnic. Pri delnicah drugih finančnih posrednikov (vključene so predvsem delnice investicijskih družb) nominalna vrednost delnic predstavlja 71% tržne vrednosti delnic.

Vrednost obveznic vpisanih v KDD konec marca 2004, po tržni oziroma nominalni vrednosti, je bila 1.153 mrd SIT, kar predstavlja 20% v BDP.

Najpomembnejši izdajatelj obveznic je država (83% celotne vrednosti obveznic), sledijo pa ji banke (13%), nefinančne družbe (2%) in zavarovalnice (1%).

Med imetniki obveznic so na prvem mestu banke (43%), sledijo pa jim zavarovalnice (25%), prebivalstvo (12%), nefinančne družbe (6%), drugi finančni posredniki (5%) država (5%) in tujina (3%).

Delnice vpisane v KDD konec marca 2004 po sektorjih izdajateljev in sektorjih imetnikov delnic (v mio SIT po tržni oz. knjigovodski vrednosti)

Izdajatelj	Nefinančne družbe	Banke	Drugi finančni posredniki	Pomožne fin. dejav.	Zavarovalnice	Država	Skupaj
Imetniki							
Nefin. družbe	980.077	113.105	81.584	1.916	13.101	0	1.189.784
Banke	69.849	36.266	31.300	887	8.375	0	146.677
Drugi fin. posr.	697.899	23.062	38.948	596	25.232	0	785.737
Pom. fin. dejav.	24.125	1.623	5.138	805	92	0	31.783
Zavarovalnice	68.270	14.452	11.340	141	12.305	0	106.508
Država	586.885	102.416	797	351	64.331	9.000	763.781
Prebivalstvo	739.676	11.117	145.770	5.431	2.779	0	904.773
Tujina	188.536	128.586	6.606	602	11.428	0	335.757
Skupaj	3.355.319	430.628	321.483	10.728	137.643	9.000	4.264.800

Delnice vpisane v KDD konec marca 2004 po sektorjih izdajateljev in sektorjih imetnikov delnic (v mio SIT po nominalni vrednosti)

Izdajatelj	Nefinančne družbe	Banke	Drugi finančni posredniki	Pomožne fin. dejav.	Zavarovalnice	Država	Skupaj
Imetniki							
Nefin. družbe	300.601	13.958	63.254	647	9.211	0	387.671
Banke	20.785	7.203	15.324	231	6.064	0	49.607
Drugi fin. posr.	188.935	3.296	30.445	105	3.543	0	226.325
Pom. fin. dejav.	7.660	289	4.472	454	51	0	12.927
Zavarovalnice	18.186	2.205	4.174	200	11.751	0	36.516
Država	216.499	12.947	323	50	19.127	9.000	257.947
Prebivalstvo	188.469	2.011	106.976	3.070	992	0	301.517
Tujina	74.792	40.498	3.367	56	7.712	0	126.425
Skupaj	1.015.927	82.407	228.336	4.813	58.452	9.000	1.398.935

Obveznice vpisane v KDD konec marca 2004 po sektorjih izdajateljev in sektorjih imetnikov obveznic (v mio SIT po tržni oz. nominalni vrednosti)

Izdajatelj	Nefinančne družbe	Banke	Drugi finančni posredniki	Pomožne fin. dejav.	Zavarovalnice	Država	Skupaj
Imetniki							
Nefin. družbe	9.032	27.404	415	462	2.802	27.102	67.216
Banke	3.940	21.442	422	681	3.317	465.724	495.527
Drugi fin. posr.	3.038	20.587	227	186	2.149	34.380	60.567
Pom. fin. dejav.	17	169	0	0	3	3.070	3.259
Zavarovalnice	4.635	46.854	1.976	1.129	1.918	236.163	292.675
Država	2.688	23.603	102	214	416	33.311	60.333
Prebivalstvo	2.279	6.368	143	47	424	131.107	140.368
Tujina	2.265	2.856	39	0	0	27.764	32.924
Skupaj	27.894	149.284	3.323	2.718	11.031	958.621	1.152.870

3.8. Naložbe rezidentov v vrednostne papirje izdane v tujini

Rezidenti so imeli konec marca 2004 za 179,8 mrd SIT naložb v vrednostne papirje izdane v tujini s strani nerezidentov (TNR).

Naložb v tuje delnice je bilo za 72 mrd SIT. Na prvem mestu so naložbe slovenskih drugih finančnih posrednikov (27,5 mrd SIT), sledijo pa naložbe prebivalstva (17,4 mrd SIT), zavarovalnic (9,7 mrd SIT) in bank (9 mrd SIT). Največ naložb je v ameriških (16,5 mrd SIT), nemških (16,2 mrd SIT) in francoskih delnicah (7,8 mrd SIT).

Naložb v tuje obveznice je bilo za 107,8 mrd SIT, pri čemer gre za naložbe slovenskih bank (55,1 mrd SIT), zavarovalnic (38,4 mrd SIT) in drugih finančnih posrednikov (10 mrd SIT), predvsem v tuje bančne obveznice (53,5 mrd SIT), obveznice tujih nefinančnih podjetij (22,1 mrd SIT) in tuje državne obveznice (18,9 mrd SIT). Največ naložb je bilo v nemških (25,3 mrd SIT), nizozemskih (16,3 mrd SIT), ameriških (13,2 mrd SIT), francoskih (6,3 mrd SIT), irskih (5,8 mrd SIT), avstrijskih (5,6 mrd SIT) in angleških obveznicah (5,2 mrd SIT).

Rezidenti so imeli konec marca 2004 za 55,8 mrd SIT naložb v vrednostne papirje izdane v tujini s strani rezidentov (TRR).

Naložbe rezidentov v evroobveznicah Republike Slovenije so dosegle 53,5 mrd SIT, ostanek pa predstavljajo naložbe v bančne zapise. Največ naložb so imele banke (38,3 mrd SIT) in zavarovalnice (16,1 mrd SIT).

Rezidenti so imeli konec marca 2004 v tujini izdanih za 541,1 mrd SIT dolžniških vrednostnih papirjev, od tega Republika Slovenija 533,9 mrd SIT in banke 7,1 mrd SIT.

Neto nakupi, druge spremembe in končna stanja portfeljev vrednostnih papirjev po posameznih oblikah poslov¹⁴ v letih od 1999 do 2004 (v mio SIT)

Skupaj VP	V mio SIT	TNR	TRR	Skupaj
1999	Spremembe	-827	4.019	3.192
	K stanje	20.445	20.117	40.562
2000	Spremembe	14.990	34.999	49.989
	K stanje	35.435	55.116	90.550
2001	Spremembe	34.128	-1.432	32.696
	K stanje	69.563	53.684	123.246
2002	Spremembe	19.004	6.440	25.443
	K stanje	88.566	60.124	148.690
2003	Spremembe	54.686	-3.004	51.682
	K stanje	143.252	57.119	200.371
1-3 2004	Spremembe	36.522	-1.334	35.188
	K stanje	179.774	55.785	235.559

Neto nakupi, druge spremembe in končna stanja portfeljev delnic po posameznih oblikah poslov v letih od 1999 do 2004 (v mio SIT)

Delnice	V mio SIT	TNR	TRR	Skupaj
1999	Spremembe	-146	-71	-217
	K stanje	1.161	2.123	3.285
2000	Spremembe	2.758	-893	1.865
	K stanje	3.919	1.231	5.150
2001	Spremembe	8.031	-1.231	6.800
	K stanje	11.950	0	11.950
2002	Spremembe	13.023	0	13.023
	K stanje	24.979	0	24.979
2003	Spremembe	32.281	0	32.281
	K stanje	57.260	0	57.260
1-3 2004	Spremembe	14.764	0	14.764
	K stanje	72.024	0	72.024

Neto nakupi, druge spremembe in končna stanja portfeljev obveznic po posameznih oblikah poslov v letih od 1999 do 2004 (v mio SIT)

Obveznice	V mio SIT	TNR	TRR	Skupaj
1999	Spremembe	-681	4.090	3.409
	K stanje	19.284	17.993	37.277
2000	Spremembe	12.232	35.892	48.124
	K stanje	31.515	53.885	85.400
2001	Spremembe	26.097	-201	25.896
	K stanje	57.612	53.684	111.296
2002	Spremembe	5.981	6.440	12.421
	K stanje	63.587	60.124	123.711
2003	Spremembe	22.405	-3.004	19.400
	K stanje	85.992	57.119	143.111
1-3 2004	Spremembe	21.758	-1.334	20.424
	K stanje	107.750	55.785	163.535

4. Obrestne mere

4.1. Obrestne mere Banke Slovenije

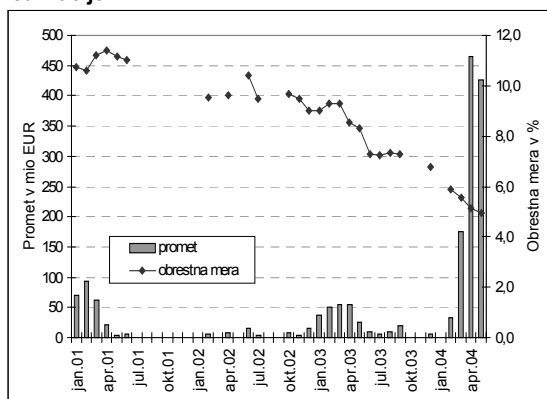
Banka Slovenije je v obdobju marec-maj 2004 trikrat znižala obrestne mere svojih instrumentov. Aktivno obrestno mero lombardnega posojila za en delovni dan je skupno znižala za 1,0 odstotno točko, pasivno obrestno mero depozita čez noč pa za 0,5 odstotne točke. Z nelinearnim nižanjem aktivne in pasivne obrestne mere se je tako ponovno zožil kooridor za oblikovanje medbančnih obrestnih mer za ročnost en dan; zmanjšal se je za 0,5 odstotne točke, maja 2004 je znašal 3,5 odstotne točke.

Znižale so se tudi obrestne mere tolarskih blagajniških zapisov, ki služijo za namene sterilizacije presežnih tolarjev. Marca 2004 se je spremenila ponudba 270-dnevni tolarskih BZ, ki se po novem ne ponujajo več preko avkcij, temveč preko zaprte ponudbe. 60-dnevni TBZ se še naprej ponujajo preko odprte ponudbe.

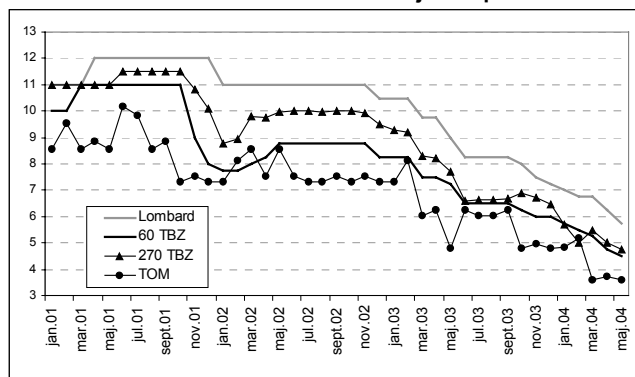
Od druge polovice leta 2003 se je promet z repo posli zmanjševal. Z marcem 2004 je BS spremenila ponudbo repoja, s čimer so je začel promet povečevati. Do marca se je repo ponujal na avkcijah, od marca dalje pa je na voljo preko odprte ponudbe. Maja 2004 je sledil še en popravek ponudbe, tako je repo sedaj namenjen zraven bank tudi hranilnicam, zraven blagajniških zapisov v tujem denarju je mogoče začasno prodati BS tudi tolarske blagajniške zapise in zakladne menice.

BS je v zadnjih treh mesecih še naprej zniževala stanje instrumentačasne prodaje deviz BS. Konec maja 2004 je stanje swap poslov znašalo 1,1 mrd EUR. Cenačasne prodaje deviz BS se ves čas niža, kar zmanjšuje breme vzdrževanja presežka deviz za banke. Cena se je aprila 2004 znižala z 2,5% na 2,25% in nato še maja na 2,0%.

7-dnevni repo - obrestna mera¹ in mesečni zneski realizacije



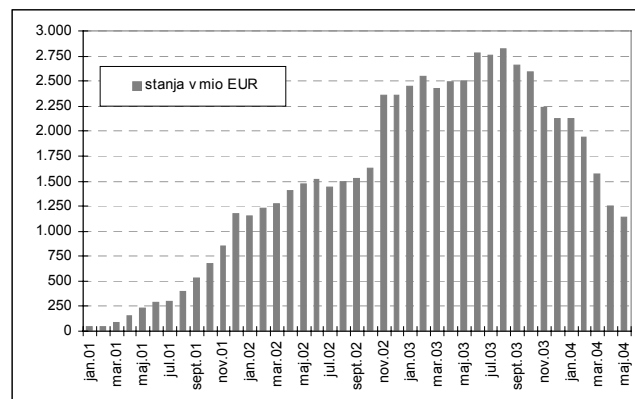
Nominalne obrestne mere Banke Slovenije v % p.a.



Pomembnejše obrestne mere Banke Slovenije v % p.a.

		Repo	Tolarski BZ		Depozit čez noč	Lombardna obrestna mera	Zakonska zamidna obrestna mera
		7 dni	60 dni	270 dni			
		n	n	n	n	n	
2001	Okt	-	11,00	11,50	4,50	12,00	27,10
	Nov	-	9,00	10,83	4,50	12,00	27,35
	Dec	-	8,00	10,08	4,00	12,00	27,10
2002	Jan	-	7,75	8,77	4,00	11,00	20,80
	Feb	9,54	7,75	8,94	4,00	11,00	21,61
	Mar	-	8,00	9,81	4,00	11,00	22,06
	Apr	9,61	8,25	9,76	4,00	11,00	21,05
	Maj	-	8,75	9,97	4,00	11,00	22,06
	Jun	10,42	8,75	10,00	4,00	11,00	21,05
	Jul	9,50	8,75	10,00	4,00	11,00	20,80
	Avg	-	8,75	9,96	4,00	11,00	20,80
	Sep	-	8,75	10,00	4,00	11,00	21,05
2003	Okt	9,67	8,75	10,00	4,00	11,00	20,80
	Nov	9,50	8,75	9,91	4,00	11,00	21,05
	Dec	9,01	8,25	9,50	4,00	10,50	20,80
	Jan	9,03	8,25	9,29	4,00	10,50	20,80
	Feb	9,27	8,25	9,20	4,00	10,50	21,61
	Mar	9,27	7,50	8,29	4,00	9,75	19,55
	Apr	8,53	7,50	8,20	4,00	9,75	19,76
	Maj	8,32	7,25	7,71	4,00	9,00	18,31
	Jun	7,28	6,50	6,59	4,00	8,25	17,00
2003	Jul	7,25	6,50	6,65	3,50	8,25	17,00
	Avg	7,34	6,50	6,61	3,50	8,25	17,00
	Sep	7,26	6,50	6,66	3,50	8,25	17,00
	Okt	-	6,25	6,90	3,50	8,00	17,00
	Nov	-	6,00	6,70	3,25	7,50	17,00
2004	Dec	6,77	6,00	6,48	3,00	7,25	17,00
	Jan	-	5,75	5,71	2,75	7,00	15,50
	Feb	5,87	5,50	5,01	2,75	6,75	15,50
	Mar	5,50	5,25	5,50	2,75	6,75	15,50
	Apr	5,00	4,75	5,00	2,50	6,25	15,50
Maj	4,85	4,50	4,75	2,25	5,75	15,50	

Stanja začasnih prodaj deviz Banki Slovenije na zadnji dan meseca



4.2. Obrestne mere na medbančnem denarnem trgu

Na gibanje obrestnih mer medbančnega trga vplivata predvsem likvidnost bank in obrestne mere instrumentov Banke Slovenije.

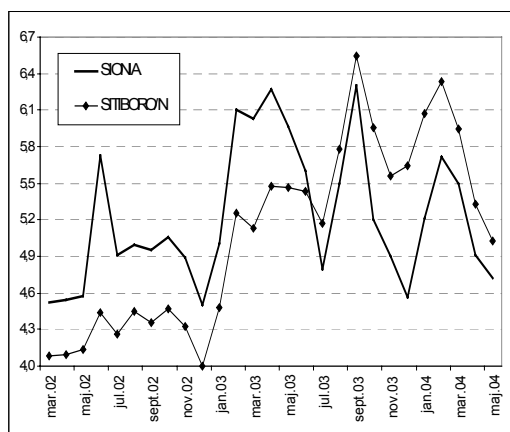
Banke imajo od marca 2004 zaradi spremenjene ponudbe repoja večjo možnost pridobivanja likvidnosti. Promet na medbančnem trgu je tako marca in maja 2004 dosegal visoke vrednosti. Maja 2004 je bilo sklenjenih 251 mrd SIT medbančnih depozitov do 30 dni, ki so predstavljali 98% medbančnega prometa (od tega je bilo sklenjenih za 147 mrd SIT medbančnih depozitov čez noč, ki so predstavljali 57% vseh medbančnih depozitov).

Obrestne mere medbančnih depozitov so v zadnjih treh mesecih padale kot posledica znižanja obrestnih mer BS in dobre likvidnosti bank. Tako so se obrestne mere medbančnih depozitov čez noč kot tudi obrestne mere depozitov do 30 dni ponovno spustile pod 5 odstotkov (maja 2005 so v povprečju znašale 4,7 odstotka).

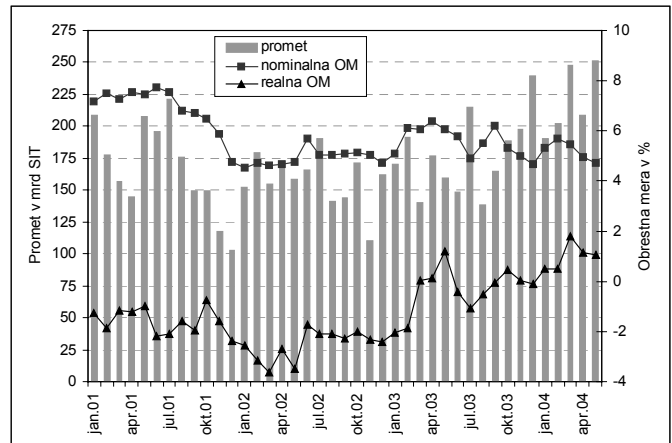
Kotirane obrestne mere medbančnega trga še naprej padajo. Razpon med obrestno mero depozita čez noč in depozita za eno leto se ponovno večja.

Dejansko se depoziti čez noč še vedno sklepajo po nižjih obrestnih merah kot napovedujejo kotacije, vendar pa se razlika med kotirano in efektivno obrestno mero manjša.

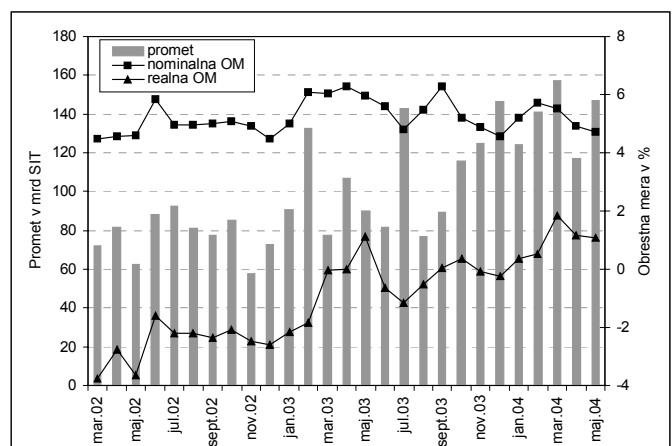
Kotirane in efektivne obrestne mere medbančnih depozitov čez noč^{2,3}



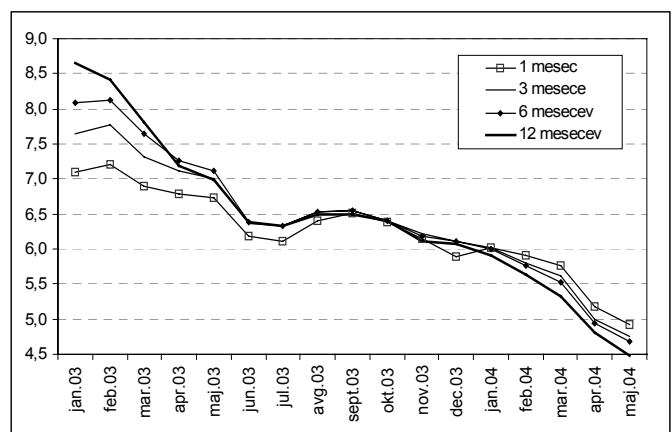
Promet in obrestna mera na medbančnem denarnem trgu (depoziti do 30 dni)



Promet in obrestna mera na medbančnem denarnem trgu (depoziti čez noč)



SMOM/SITIBOR³ - Slovenske medbančne obrestne mere (kotirane obr.mere)

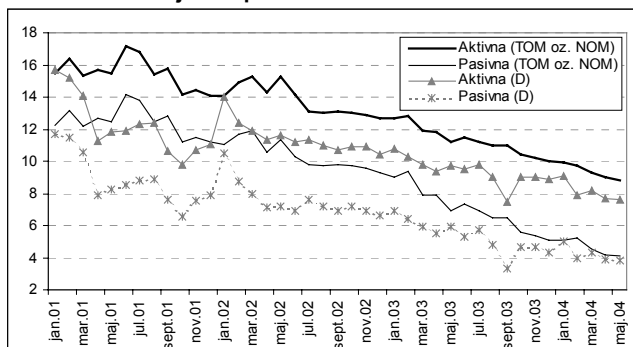


4.3 Obrestne mere bank

Nadaljuje se nižanje sporočenih obrestnih mer poslovnih bank. Izjema so realne obrestne mere nad devizno klavzulo, ki jih banke obračunavajo za vezane vloge nad eno leto; le-te so se v letu 2004 zvišale.

Nominalno gledano so obrestne mere vezane na devizno klavzulo nižje od tistih, ki so vezane na TOM oz. nominalno podane. Glavni vzrok je v višjem TOM-u od devizne klavzule, čeprav so realne obrestne mere nad TOM-om nižje od tistih nad devizno klavzulo.

Povprečne sporočene nominalne obrestne mere bank⁴ glede na vrsto revalorizacije v % p.a.



Sporočene obrestne mere, vezane na tolarsko revalorizacijsko klavzulo (TOM), v % p.a.

	Vloge na vpogled	Vezane vloge										Kratkoročna posojila				Dolgoročna posojila			
		do 30 dni		do 90 dni		do 180 dni		do 1 leto		nad 1 leto		Gospodarstvu		Prebivalstvu		Gospodarstvu		Prebivalstvu	
		r	n	r	n	r	n	r	n	r	n	r	n	r	n	r	n	r	n
2002	Apr	1,1	3,8	0,6	8,2	1,8	9,5	2,6	10,3	3,8	11,6	5,8	13,8	4,5	12,4	7,5	15,6	5,6	13,6
	Maj	1,1	3,8	0,6	9,2	1,6	10,3	2,3	11,1	3,6	12,4	5,7	14,8	4,4	13,3	7,4	16,6	5,4	14,5
	Jun	1,1	3,9	0,5	8,1	1,5	9,1	2,2	10,0	3,4	11,2	5,7	13,7	4,4	12,2	7,4	15,5	5,4	13,4
	Jul	1,0	3,7	-	7,9	-	8,5	-	9,1	3,3	10,9	-	12,2	-	11,8	7,3	15,2	5,4	13,1
	Avg	1,0	3,7	-	7,8	-	8,3	-	8,9	3,3	10,8	-	12,2	-	11,7	7,2	15,1	5,3	13,0
	Sep	1,0	3,7	-	7,8	-	8,3	-	8,9	3,3	11,1	-	12,2	-	11,7	7,2	15,3	5,3	13,3
	Okt	1,0	3,9	-	7,8	-	8,2	-	8,9	3,3	10,8	-	12,1	-	11,7	7,2	15,0	5,3	13,0
	Nov	1,0	3,9	-	7,6	-	8,1	-	8,7	3,1	10,8	-	12,0	-	11,6	6,9	15,0	5,3	13,2
	Dec	1,0	4,0	-	7,6	-	8,0	-	8,6	3,0	10,5	-	11,8	-	11,6	6,9	14,7	5,2	12,9
	2003	Jan	1,0	3,9	-	7,2	-	7,6	-	8,4	2,7	10,2	-	11,8	-	11,5	6,8	14,5	5,2
Feb		1,0	4,0	-	7,1	-	7,5	-	8,1	2,5	10,8	-	11,6	-	11,1	6,6	15,3	5,1	13,6
Mar		1,0	4,0	-	6,8	-	7,1	-	7,8	2,4	8,6	-	11,4	-	11,1	6,5	12,9	4,8	11,2
Apr		1,0	4,0	-	6,4	-	6,7	-	7,3	2,3	8,7	-	11,2	-	10,8	6,4	13,1	4,7	11,3
Maj		1,0	4,0	-	6,3	-	6,6	-	7,1	2,3	7,2	-	11,1	-	10,7	6,4	11,5	4,7	9,7
Jun		1,0	3,8	-	6,0	-	6,1	-	6,4	1,8	8,2	-	10,8	-	10,4	6,4	13,0	4,5	11,1
Jul		1,0	3,8	-	5,9	-	5,9	-	6,1	1,7	7,8	-	10,5	-	10,3	6,3	12,7	4,5	10,8
Avg		1,0	3,8	-	5,4	-	5,4	-	5,5	1,2	7,3	-	10,3	-	10,0	6,2	12,6	4,5	10,8
Sep		1,0	3,8	-	5,4	-	5,4	-	5,4	1,1	7,4	-	10,2	-	9,8	6,1	12,8	4,4	11,0
Okt		1,0	3,8	-	5,3	-	5,4	-	5,4	1,1	5,9	-	10,1	-	9,8	6,1	11,2	4,3	9,3
2004	Jan	0,8	3,6	-	4,8	-	4,8	-	4,8	0,8	5,7	-	9,8	-	9,5	5,1	10,2	3,9	9,0
	Feb	0,8	3,5	-	4,7	-	4,7	-	4,7	0,8	6,0	-	9,5	-	9,4	5,1	10,5	3,8	9,2
	Mar	0,8	0,7	-	4,7	-	4,7	-	4,7	0,8	4,4	-	9,4	-	9,4	5,1	8,8	3,8	7,6
	Apr	0,7	0,6	-	4,1	-	4,0	-	4,1	0,9	4,6	-	9,0	-	9,0	5,1	9,0	3,8	7,7
	Maj	0,7	0,6	-	4,0	-	3,9	-	4,0	0,8	4,5	-	8,9	-	8,8	5,0	8,8	3,8	7,5

Sporočene obrestne mere, vezane na devizno revalorizacijsko klavzulo (D), v % p.a.

	Vloge na vpogled	Vezane vloge										Kratkoročna posojila		Dolgoročna posojila				
		do 30 dni		do 90 dni		do 180 dni		do 1 leto		nad 1 leto		gospodarstvu		Gospodarstvu		Prebivalstvu		
		r	n	r	n	r	n	r	n	r	n	r	n	r	n	r	n	
2002	Apr	3,9	0,8	4,6	2,0	5,8	2,7	6,6	3,9	7,8	7,0	11,1	7,8	11,9	6,7	10,7	7,0	10,7
	Maj	4,2	0,8	4,9	1,8	5,9	2,5	6,7	3,7	7,9	7,0	11,4	7,8	12,1	6,7	11,0	7,0	11,0
	Jun	3,8	0,8	4,6	1,8	5,6	2,6	6,3	3,7	7,5	7,0	11,0	7,8	11,8	6,7	10,6	7,0	10,6
	Jul	3,9	2,6	6,5	3,4	7,4	4,0	8,0	3,6	7,6	5,9	10,0	7,5	11,6	6,9	11,0	7,5	11,4
	Aug	3,7	2,1	5,8	3,1	6,7	3,7	7,4	3,6	7,3	7,0	10,8	7,5	11,4	6,9	10,7	6,9	10,7
	Sep	3,5	1,8	5,2	2,8	6,1	3,4	6,8	3,6	7,0	6,9	10,4	7,5	11,1	6,8	10,3	6,9	10,4
	Okt	3,8	1,9	5,6	2,7	6,4	3,5	7,2	3,6	7,4	6,7	10,5	7,5	11,4	6,8	10,7	6,7	10,4
	Nov	3,6	1,9	5,5	2,7	6,3	3,5	7,0	3,4	7,0	6,9	10,6	7,5	11,2	6,7	10,4	6,8	10,2
	Dec	3,4	2,0	5,3	2,8	6,1	3,4	6,8	3,4	6,7	6,4	9,9	7,5	11,0	6,8	10,2	6,8	10,2
	2003	Jan	4,0	2,0	5,8	2,7	6,5	3,3	7,2	3,2	7,0	6,3	10,3	7,4	11,4	6,4	10,4	6,3
Feb		3,6	1,8	5,2	2,6	6,0	3,2	6,6	3,0	6,4	6,3	9,8	7,3	10,8	6,4	9,9	6,2	9,3
Mar		3,2	1,7	4,7	2,2	5,3	3,0	6,0	3,0	6,0	6,2	9,3	7,2	10,4	6,0	9,2	6,1	8,9
Apr		2,9	1,7	4,4	2,4	5,1	3,0	5,7	2,9	5,6	6,1	8,9	7,2	10,0	6,1	8,9	6,0	9,2
Maj		3,3	1,7	4,8	2,4	5,5	3,0	6,1	2,9	6,0	6,0	9,2	7,1	10,3	6,0	9,2	5,9	8,9
Jun		3,5	1,7	4,6	2,2	5,1	2,8	5,7	2,4	5,3	5,9	8,9	7,1	10,2	5,9	8,9	6,9	10,4
Jul		3,8	1,7	5,1	2,1	5,5	2,6	6,0	2,3	5,7	5,9	9,3	6,9	10,4	5,7	9,1	6,4	9,4
Avg		3,4	1,8	4,5	2,1	4,9	2,5	5,3	2,0	4,8	5,8	8,7	6,4	9,4	5,7	8,6	6,5	7,9
Sep		2,0	1,8	3,1	2,1	3,4	2,4	3,8	1,9	3,3	5,9	7,2	6,5	7,9	5,7	7,0	6,8	9,3
Okt		3,5	1,9	4,6	2,0	4,8	2,3	5,1	1,9	4,7	5,8	8,7	6,4	9,3	5,5	8,4	6,8	9,5
2004	Jan	3,6	1,7	4,5	1,8	4,6	1,9	4,7	2,3	5,1	5,9	8,8	6,5	9,4	5,6	8,5	6,3	8,1
	Feb	2,5	1,6	3,4	1,7	3,5	1,8	3,6	2,4	4,2	5,8	7,7	6,3	8,1	5,6	7,5	6,3	8,4
	Mar	2,8	1,6	3,7	1,7	3,8	1,8	3,9	2,5	4,5	5,8	8,0	6,3	8,4	5,6	7,8	6,1	8,0
	Apr	2,5	1,6	3,4	1,7	3,4	1,7	3,5	2,3	4,1	5,6	7,4	6,1	8,0	5,6	7,4	6,2	7,9
	Maj	2,3	1,7	3,3	1,7	3,3	1,8	3,4	2,4	4,0	5,6	7,3	6,2	7,9	5,6	7,3	6,2	7,9

Banke so v povprečju bolj znižale dolgoročne nominalne obrestne mere kot pa kratkoročne, kar velja tako za aktivne kot pasivne obrestne mere. Do maja 2004 so se kratkoročne obrestne mere, ki so nominalno podane, na pasivni strani znižale za 0,9 odstotne točke in na aktivni strani za 1,0 odstotno točko. Dolgoročne obrestne mere, ki so vezane na TOM, so se na pasivni strani znižale za 1,2 odstotne točke in na aktivni strani za 1,5 odstotne točke.

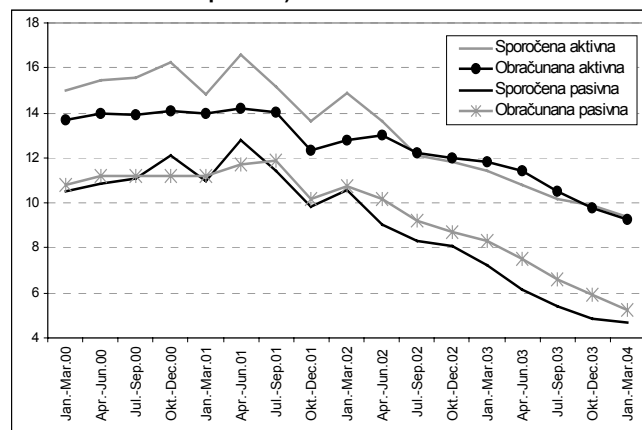
Kratkoročne obrestne mere, ki so vezane na devizno klavzulo, so se realno znižale za 0,3 odstotne točke. Dolgoročne aktivne realne obrestne mere so se znižale za 0,6 odstotne točke, pasivne realne obrestne mere pa so se celo povišale za 0,5 odstotne točke.

V prvem kvartalu 2004 se je nadaljevalo tudi padanje obračunanih obrestnih mer, ki je posledica predhodnega nižanja sporočenih obrestnih mer (le-te napovedujejo nižanje obrestnih mer za nove posle).

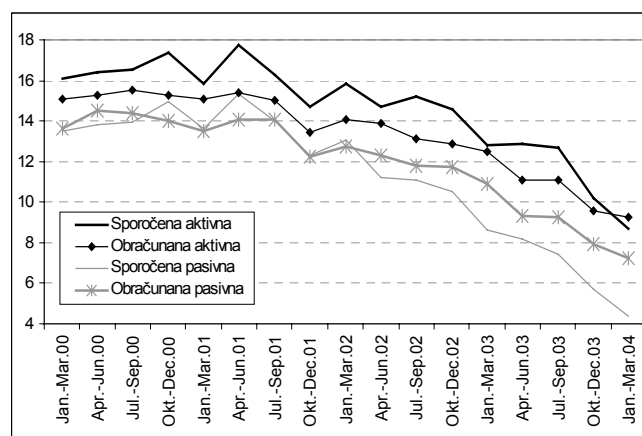
Obrestna mera tolarskih vlog na vpogled se še naprej niža in tako počasi približuje obrestni meri vlog na vpogled v evrih, ki je v letu 2004 nespremenjena (maja 2004 je tolarska obrestna mera znašala 0,7 odstotka, evrska pa 0,4 odstotka).

Tudi obrestne mere vezanih deviznih vlog (EUR) ostajajo dokaj nespremenjene oz. le počasi padajo. Izjema so dolgoročne vezane devizne vloge, kjer se je obrestna mera povečala.

Kratkoročne nominalne obrestne mere^{5,6} v % p.a. (vezane na TOM oz. nominalno podane)



Dolgoročne nominalne obrestne mere^{5,6} v % p.a. (vezane na TOM)



Povprečne kratkoročne obrestne mere^{5,6} v % p.a.

		Tolarske vloge								Devizne vloge	Tolarska posojila							
		Sporočene OM				Obračunane OM					Sporočene OM				Obračunane OM			
		TOM		D		TOM		D			TOM		D		TOM		D	
		r	n	r	n	r	n	r	n		r	n	r	n	r	n	r	n
2002	Apr	1,7	9,3	1,9	5,7	...	10,2	...	7,3	2,2	5,8	13,7	7,1	11,1	...	13,0	...	9,7
	Maj	1,5	10,2	1,7	5,8	...	10,2	...	7,3	2,2	5,7	14,7	7,1	11,4	...	13,0	...	9,7
	Jun	1,4	9,0	1,7	5,5	...	10,2	...	7,3	2,2	5,7	13,6	7,1	11,0	...	13,0	...	9,7
	Jul	-	8,5	3,3	7,3	-	9,2	...	6,8	2,2	-	12,2	6,1	10,1	-	12,2	...	8,0
	Avg	-	8,3	3,0	6,6	-	9,2	...	6,8	2,1	-	12,2	6,9	10,7	-	12,2	...	8,0
	Sep	-	8,3	2,7	6,0	-	9,2	...	6,8	2,1	-	12,1	6,9	10,4	-	12,2	...	8,0
	Okt	-	8,3	2,7	6,4	-	8,7	...	7,1	2,0	-	12,1	6,7	10,5	-	12,0	...	8,3
Nov	-	8,1	2,7	6,3	-	8,7	...	7,1	2,0	-	12,0	6,9	10,6	-	12,0	...	8,3	
Dec	-	8,1	2,7	6,1	-	8,7	...	7,1	1,9	-	11,8	6,4	9,8	-	12,0	...	8,3	
2003	Jan	-	7,7	2,7	6,5	-	8,3	...	6,6	1,8	-	11,7	6,3	10,3	-	11,8	...	7,6
	Feb	-	7,6	2,5	5,9	-	8,3	...	6,6	1,8	-	11,6	6,3	9,8	-	11,8	...	7,6
	Mar	-	7,2	2,3	5,3	-	8,3	...	6,6	1,7	-	11,4	6,2	9,3	-	11,8	...	7,6
	Apr	-	6,8	2,4	5,1	-	7,5	...	6,6	1,6	-	11,2	6,1	8,9	-	11,4	...	7,1
	Maj	-	6,7	2,4	5,5	-	7,5	...	6,6	1,6	-	11,1	6,0	9,2	-	11,4	...	7,1
	Jun	-	6,2	2,2	5,1	-	7,5	...	6,6	1,5	-	10,8	5,9	8,9	-	11,4	...	7,1
	Jul	-	6,0	2,1	5,5	-	6,6	...	6,0	1,3	-	10,5	5,9	9,3	-	10,5	...	6,7
	Avg	-	5,4	2,1	4,9	-	6,6	...	6,0	1,3	-	10,2	5,8	8,7	-	10,5	...	6,7
	Sep	-	5,4	2,1	3,4	-	6,6	...	6,0	1,3	-	10,2	5,9	7,2	-	10,5	...	6,7
	Okt	-	5,4	2,1	4,8	-	6,6	...	6,0	1,3	-	10,1	5,8	8,7	-	10,5	...	6,7
Nov	-	4,9	2,1	4,7	-	5,9	...	5,8	1,3	-	10,1	5,8	8,6	-	9,8	...	6,7	
Dec	-	4,8	1,9	4,4	-	5,9	...	5,8	1,3	-	9,9	5,9	8,5	-	9,8	...	6,7	
2004	Jan	-	4,8	1,8	4,6	-	5,3	...	4,6	1,3	-	9,8	5,9	8,8	-	9,3	...	6,6
	Feb	-	4,7	1,7	3,5	-	5,3	...	4,6	1,2	-	9,5	5,8	7,6	-	9,3	...	6,6
	Mar	-	4,7	1,7	3,8	-	5,3	...	4,6	1,2	-	9,4	5,8	8,0	-	9,3	...	6,6
	Apr	-	4,1	1,7	3,4	-	5,3	...	4,6	1,2	-	9,0	5,6	7,4	-	9,3	...	6,6
	Maj	-	4,0	1,7	3,3	-	5,3	...	4,6	1,2	-	8,9	5,6	7,3	-	9,3	...	6,6

Povprečne dolgoročne obrestne mere^{5,6} v % p.a.

		Tolarske vloge								Devizne vloge	Tolarska posojila							
		Sporočene OM				Obračunane OM					Sporočene OM				Obračunane OM			
		TOM		D		TOM		D			TOM		D		TOM		D	
		r	n	r	n	r	n	r	n		r	n	r	n	r	n	r	n
2002	Apr	3,8	11,6	3,9	7,8	...	12,3	...	9,0	3,2	6,8	14,9	7,5	11,5	...	13,9	...	10,4
	Maj	3,6	12,4	3,7	7,9	...	12,3	...	9,0	3,2	6,7	15,8	7,5	11,8	...	13,9	...	10,4
	Jun	3,4	11,2	3,7	7,5	...	12,3	...	9,0	3,3	6,6	14,7	7,5	11,4	...	13,9	...	10,4
	Jul	3,3	10,9	3,6	7,6	...	11,8	...	8,7	3,0	7,2	15,1	7,4	11,5	...	13,1	...	9,9
	Avg	3,3	10,8	3,6	7,3	...	11,8	...	8,7	2,9	7,1	15,0	7,5	11,3	...	13,1	...	9,9
	Sep	3,3	11,1	3,6	7,0	...	11,8	...	8,7	2,9	7,1	15,2	7,5	11,0	...	13,1	...	9,9
	Okt	3,3	10,8	3,6	7,4	...	11,7	...	8,7	2,7	7,1	14,9	7,4	11,3	...	12,9	...	9,5
	Nov	3,1	10,8	3,4	7,0	...	11,7	...	8,7	2,6	6,8	14,9	7,4	11,1	...	12,9	...	9,5
2003	Dec	3,0	10,5	3,4	6,7	...	11,7	...	8,7	2,5	6,8	14,6	7,4	10,9	...	12,9	...	9,5
	Jan	2,7	10,2	3,2	7,0	...	10,9	...	7,6	2,3	6,7	14,5	7,3	11,3	...	12,5	...	9,2
	Feb	2,5	10,8	3,0	6,4	...	10,9	...	7,6	2,3	6,6	15,2	7,2	10,8	...	12,5	...	9,2
	Mar	2,4	8,6	3,0	6,0	...	10,9	...	7,6	2,1	6,4	12,8	7,1	10,3	...	12,5	...	9,2
	Apr	2,3	8,7	2,9	5,6	...	9,3	...	6,7	2,0	6,4	13,0	7,1	9,9	...	11,1	...	8,5
	Maj	2,3	7,2	2,9	6,0	...	9,3	...	6,7	2,1	6,3	11,4	7,0	10,2	...	11,1	...	8,5
	Jun	1,8	8,2	2,4	5,3	...	9,3	...	6,7	1,9	6,3	12,9	7,0	10,1	...	11,1	...	8,5
	Jul	1,7	7,8	2,3	5,7	...	9,3	...	6,2	1,7	6,2	12,6	6,8	10,3	...	11,1	...	8,5
	Avg	1,2	7,3	2,0	4,8	...	9,3	...	6,2	1,7	6,1	12,5	6,4	9,3	...	11,1	...	8,5
	Sep	1,1	7,4	1,9	3,3	...	9,3	...	6,2	1,8	6,1	12,7	6,4	7,8	...	11,1	...	8,5
	Okt	1,1	5,9	1,9	4,7	...	7,9	...	6,1	1,7	6,0	11,1	6,3	9,2	...	9,6	...	8,0
	Nov	1,0	6,0	2,0	4,7	...	7,9	...	6,1	1,8	5,3	10,6	6,7	9,4	...	9,6	...	8,0
Dec	0,9	5,7	1,9	4,3	...	7,9	...	6,1	1,8	5,1	10,2	6,7	9,2	...	9,6	...	8,0	
2004	Jan	0,8	5,7	2,3	5,1	...	7,3	...	5,9	1,8	5,0	10,1	6,4	9,3	...	9,3	...	7,5
	Feb	0,8	6,0	2,4	4,2	...	7,3	...	5,9	1,7	5,0	10,4	6,2	8,1	...	9,3	...	7,5
	Mar	0,8	4,4	2,5	4,5	...	7,3	...	5,9	1,7	5,0	8,7	6,2	8,4	...	9,3	...	7,5
	Apr	0,9	4,6	2,3	4,1	...	7,3	...	5,9	1,9	5,0	8,9	6,1	7,9	...	9,3	...	7,5
	Maj	0,8	4,5	2,4	4,0	...	7,3	...	5,9	1,9	4,9	8,7	6,1	7,8	...	9,3	...	7,5

Povprečne obrestne mere za devizne vloge (v EUR)

		Devizne vloge				
		Na vpogled	Vezane			
			do 90 dni	91 dni - 1 leto	do 1 leta	nad 1 leto
2002	Apr	0,7	-	-	2,2	3,2
	Maj	0,7	-	-	2,2	3,2
	Jun	0,7	-	-	2,2	3,3
	Jul	0,8	1,9	2,7	2,2	3,0
	Avg	0,8	1,9	2,6	2,1	2,9
	Sep	0,8	2,0	2,6	2,1	2,9
	Okt	0,8	1,9	2,5	2,0	2,7
	Nov	0,8	1,9	2,4	2,0	2,6
2003	Dec	0,8	1,9	2,3	1,9	2,5
	Jan	0,7	1,7	2,2	1,8	2,3
	Feb	0,7	1,7	2,1	1,8	2,3
	Mar	0,7	1,6	2,0	1,7	2,1
	Apr	0,6	1,5	1,9	1,6	2,0
	Maj	0,6	1,5	1,9	1,6	2,1
	Jun	0,6	1,5	1,8	1,5	1,9
	Jul	0,5	1,3	1,6	1,3	1,7
	Avg	0,5	1,2	1,6	1,3	1,7
	Sep	0,5	1,2	1,6	1,3	1,8
	Okt	0,5	1,2	1,6	1,3	1,7
	Nov	0,5	1,2	1,7	1,3	1,8
Dec	0,4	1,2	1,6	1,3	1,8	
2004	Jan	0,4	1,2	1,6	1,3	1,8
	Feb	0,4	1,2	1,5	1,2	1,7
	Mar	0,4	1,2	1,5	1,2	1,7
	Apr	0,4	1,2	1,5	1,2	1,9
	Maj	0,4	1,1	1,5	1,2	1,9

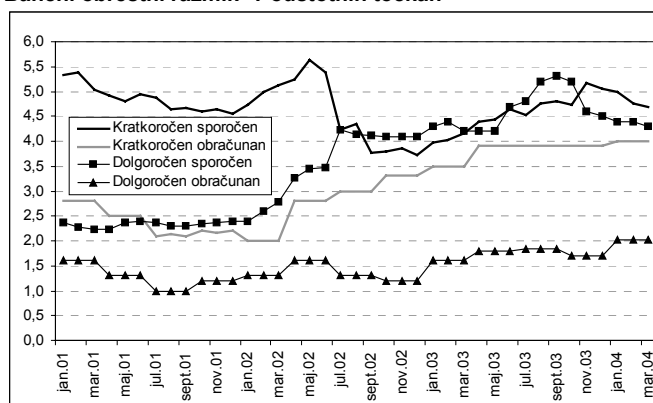
Povprečne obrestne mere za tolarске vloge na vpogled v % p.a.

		Tolarske vloge		
		Sporočene OM		Obračunane
		TOM	r	TOM
2002	Apr	1,06	-6,0	1,05
	Maj	1,07	-6,9	1,05
	Jun	1,07	-6,0	1,05
	Jul	1,01	-5,9	1,05
	Avg	1,03	-5,8	1,05
	Sep	1,03	-6,1	1,05
	Okt	1,02	-5,9	1,05
	Nov	1,01	-6,1	1,06
2003	Dec	1,00	-5,9	1,06
	Jan	1,00	-5,9	1,03
	Feb	0,99	-6,6	1,03
	Mar	0,99	-4,8	1,03
	Apr	0,99	-5,0	1,04
	Maj	1,00	-3,6	1,04
	Jun	1,00	-5,0	1,04
	Jul	0,99	-4,8	1,03
	Avg	1,00	-4,8	1,03
	Sep	0,99	-5,0	1,03
	Okt	0,99	-3,6	1,03
	Nov	1,00	-3,8	1,05
Dec	0,99	-3,6	1,05	
2004	Jan	0,84	-3,8	0,86
	Feb	0,81	-4,1	0,86
	Mar	0,79	-2,7	0,86
	Apr	0,67	-2,9	0,86
	Maj	0,65	-2,8	0,86

4.3.1. Obrestni razmik

Bančni obrestni razmik, izračunan iz razlike med sporočenimi aktivnimi in pasivnimi obrestnimi merami, se je do maja 2004 v povprečju znižal za 0,3 odstotne točke. Nižanje sporočenega obrestnega razmika je posledica nelinearnega nižanja aktivnih in pasivnih sporočenih obrestnih mer.

Dejanski obrestni razmik, izračunan iz razlike med obračunanimi aktivnimi in pasivnimi, pa se je v prvem kvartalu leta 2004 povečal v povprečju za 0,2 odstotne točke.

Bančni obrestni razmik⁷ v odstotnih točkah

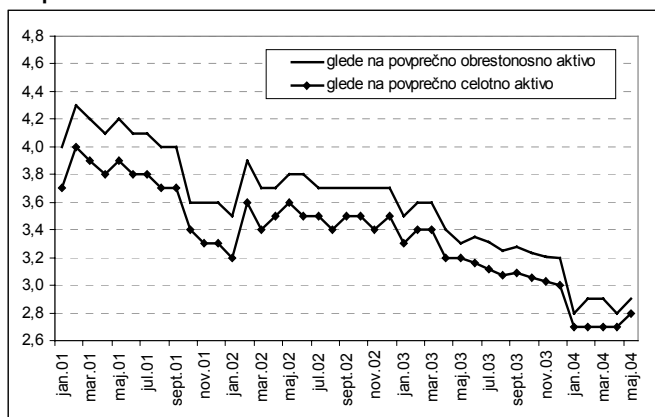
4.3.2. Obrestna marža

Obrestna marža se v letu 2004 ni dosti spreminjala (delež neto obrestnih prihodkov v obrestonosni aktivi se giblje okoli 2,9 odstotka, delež neto obrestnih prihodkov v celotni aktivi pa okoli 2,7 odstotka).

Nadaljuje se padanje deleža obrestnih prihodkov tako v celotni kot v obrestonosni aktivi (maja 2005 sta deleža znašala 5,5 in 6,1 odstotka).

V zadnjih treh mesecih se je ponovno znižal delež obrestnih prihodkov v celotnih prihodkih (maja 2005 je ta delež znašal 53,2 odstotka).

Povprečna obrestna marža⁸ na letni ravni v %



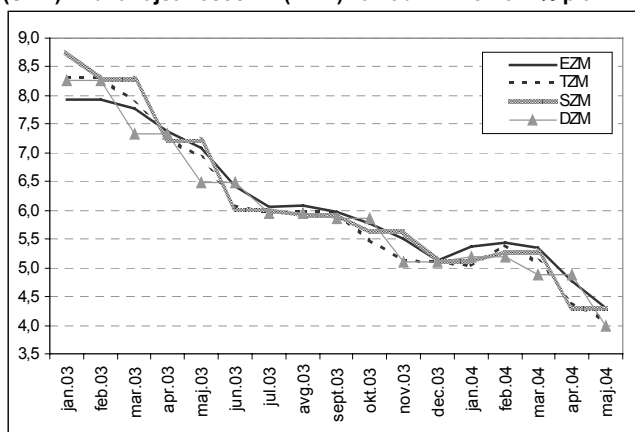
4.4. Obrestne mere državnih vrednostnih papirjev

Obrestne mere, ki se dosegajo na avkcijah zakladnih menic, se še naprej znižujejo. V letu 2003 so v povprečju znašale 6,6 odstotka, maja 2004 pa je povprečna obrestna mera znašala 4,2 odstotka. Donos naložbe v trimesečno zakladno menico in donos naložbe v bančni depozit primerljive ročnosti sta bila maja 2004 izenačena.

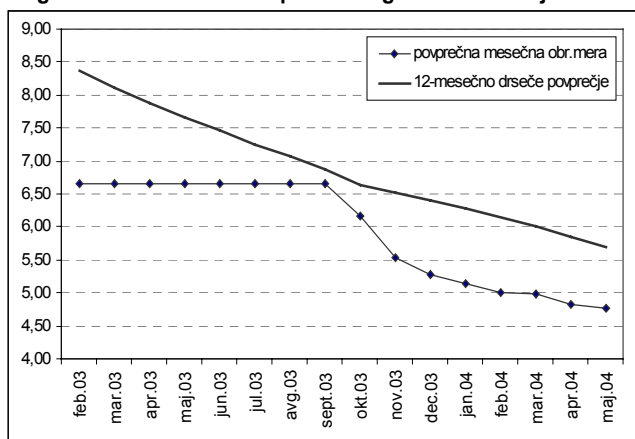
Banka Slovenije je aprila 2004 začela javno objavljati podatek o dolgoročni obrestni meri v skladu z maastrichtskim konvergenčnim kriterijem. Po njem mora imeti država članica v obdobju enega leta pred preverjanjem povprečno nominalno dolgoročno obrestno mero, ki ni presegala za več kot 2 odstotni točki povprečne nominalne dolgoročne obrestne mere treh najbolj uspešnih držav članic glede stabilnosti cen. Obrestna mera se izračuna na podlagi donosa do dospelja reprezentativne državne obveznice, ki je izdana v nacionalni valuti in s fiksno (nominalno) obrestno mero. Njena ročnost do dospelja naj bi bila čim bližje desetim letom. Od aprila 2004 dalje reprezentativno obveznico predstavlja RS57.

Republika Slovenija je marca 2004 izdala novo 10-letno tolarsko obveznico RS57 v znesku 26 mrd SIT ter aprila in maja dodatne izdaje obveznic RS55, RS56 in RS57 v skupni vrednosti 51,9 mrd SIT. Marca 2004 je zapadla obveznica RS24.

Donos enomesečnih (EZM), trimesečnih (TZM), šestmesečnih (SZM) in dvanajstmesečnih (DZM) zakladnih menic v % p.a.



Dolgoročna obrestna mera po konvergenčnem kriteriju



Obrestne mere državnih vrednostnih papirjev⁹ (stanje na dan 31.08.2003)

DRŽAVNA OBVEZNICA	Datum izdaje	Datum dospelja	Obrestna mera	Obseg izdaje	Valuta izdaje	Indeksacija glavnice	Valuta plačil
ENOMESEČNE ZAKLADNE MENICE							
157. izdaja	06.05.2004	03.06.2004	4,37%	7.020.000.000	SIT	-	SIT
158. izdaja	13.05.2004	10.06.2004	4,39%	7.020.000.000	SIT	-	SIT
159. izdaja	20.05.2004	17.06.2004	4,23%	7.010.000.000	SIT	-	SIT
160. izdaja	27.05.2004	24.06.2004	4,21%	7.010.000.000	SIT	-	SIT
TRIMESEČNE ZAKLADNE MENICE							
71. izdaja	25.03.2004	24.06.2004	5,10%	7.000.010.000	SIT	-	SIT
72. izdaja	29.04.2004	29.07.2004	4,40%	7.000.000.000	SIT	-	SIT
73. izdaja	27.05.2004	26.08.2004	4,10%	7.000.010.000	SIT	-	SIT
ŠESTMESEČNE ZAKLADNE MENICE							
26. izdaja	29.12.2003	24.06.2004	5,12%	5.000.010.000	SIT	-	SIT
27. izdaja	26.02.2004	26.08.2004	5,28%	7.000.000.000	SIT	-	SIT
28. izdaja	29.04.2004	28.10.2004	4,30%	7.000.000.000	SIT	-	SIT
DVANAJSTMESSEČNE ZAKLADNE MENICE							
20. izdaja	24.07.2003	29.07.2004	5,95%	5.000.000.000	SIT	-	SIT
21. izdaja	25.09.2003	30.09.2004	5,85%	5.000.010.000	SIT	-	SIT
22. izdaja	27.11.2003	25.11.2004	5,10%	5.000.020.000	SIT	-	SIT
23. izdaja	29.01.2004	27.01.2005	5,20%	6.000.010.000	SIT	-	SIT
24. izdaja	25.03.2004	24.03.2005	4,87%	6.000.000.000	SIT	-	SIT
25. izdaja	27.05.2004	26.05.2005	3,99%	6.500.000.000	SIT	-	SIT
DOLGOROČNI DRŽAVNI VREDNOSTNI PAPIRJI							
RS06	29.05.1997	15.02.2015	3,00%	43.711.900.000	SIT	90%DPC	SIT
RS10	15.10.1997	31.05.2007	4,50%	52.189.610.000	SIT	TOM	SIT
RS13	29.06.1998	29.06.2008	5,55%	54.555.154	EUR	-	SIT
RS17	24.02.2000	24.02.2005	TOM + 4,70%	9.000.000.000	SIT	-	SIT
RS18	26.04.2000	26.04.2010	6,00%	50.000.000	EUR	-	SIT
RS21	01.02.2001	01.03.2015	TOM + 1,00%	20.000.000.000	SIT	-	SIT
RS22	13.02.2001	13.02.2006	TOM + 4,70%	8.000.000.000	SIT	-	SIT
RS23	13.02.2001	13.02.2011	6,00%	40.000.000	EUR	-	SIT
RS25	18.04.2001	18.04.2006	TOM + 4,70%	8.000.000.000	SIT	-	SIT
RS26	01.06.2001	01.06.2011	5,375%	50.000.000	EUR	-	SIT
RS27	04.12.2001	04.12.2006	TOM + 4,70%	17.000.000.000	SIT	-	SIT
RS28	15.01.2002	15.01.2005	TOM + 4,20%	10.500.000.000	SIT	-	SIT
RS29	15.01.2002	15.01.2012	5,375%	55.000.000	EUR	-	SIT
RS31	15.01.2002	15.01.2007	TOM + 4,70%	2.947.680.000	SIT	-	SIT
RS32	15.01.2002	15.01.2012	5,375%	23.865.500	EUR	-	SIT
RS33	31.12.2001	31.12.2022	8,00%	127.166.004	EUR	-	SIT
RS34	18.02.2002	18.02.2007	TOM + 4,20%	16.910.000.000	SIT	-	SIT
RS35	18.03.2002	18.03.2007	TOM + 4,20%	14.000.000.000	SIT	-	SIT
RS36	18.03.2002	18.03.2005	9,00%	12.000.000.000	SIT	-	SIT
RS37	19.04.2002	19.04.2007	TOM + 4,00%	17.000.000.000	SIT	-	SIT
RS38	19.04.2002	19.04.2017	5,625%	100.000.000	EUR	-	SIT
RS39	01.01.2002	01.01.2008	TOM + 1,00%	30.000.000.000	SIT	-	SIT
RS40	31.05.2002	31.05.2007	TOM + 3,90%	15.000.000.000	SIT	-	SIT
RS41	17.06.2002	17.06.2007	TOM + 3,90%	12.000.000.000	SIT	-	SIT
RS42	15.07.2002	15.07.2005	9,00%	12.000.000.000	SIT	-	SIT
RS43	15.10.2002	15.10.2007	TOM+3,00%	15.600.000.000	SIT	-	SIT
RS44	08.11.2002	08.11.2012	6,65%	2.964.930.000	SIT	-	SIT
RS45	08.11.2002	08.11.2005	8,20%	12.112.490.000	SIT	-	SIT
RS46	08.11.2002	08.11.2007	3,00%	48.488.500.000	SIT	TOM	SIT
RS47	08.11.2002	08.11.2012	3,25%	60.524.470.000	SIT	TOM	SIT
RS48	02.12.2002	02.12.2012	4,75%	60.000.000	EUR	-	SIT
RS49	10.01.2003	10.01.2022	4,75%	29.788.960	EUR	-	SIT
RS50	24.02.2003	24.02.2013	4,50%	61.281.800	EUR	-	SIT
RS51	24.02.2003	24.02.2006	7,75%	44.470.500.000	SIT	-	SIT
RS52	08.04.2003	08.04.2008	6,25%	40.000.000.000	SIT	-	SIT
RS53	08.04.2003	08.04.2018	4,875%	100.000.000	EUR	-	SIT
RS54	15.10.2003	15.10.2013	5,75%	30.000.000.000	SIT	-	SIT
RS55	11.02.2004	11.02.2007	5,00%	20.585.000.000	SIT	-	SIT
RS56	11.02.2004	11.02.2009	4,875%	29.120.000.000	SIT	-	SIT
RS57	15.03.2004	15.10.2014	4,875%	48.198.000.000	SIT	-	SIT
RS15 - serija U	15.07.2003	15.07.2010	4,50%	1.814.800.000	SIT	TOM	SIT
EVROOBVEZNICE							
EUROBOND - EUR	16.06.1997	16.06.2004	5,75%	204.516.000	EUR	-	EUR
EUROBOND - EUR	27.05.1998	27.05.2005	5,375%	500.000.000	EUR	-	EUR
EUROBOND - EUR	18.03.1999	18.03.2009	4,875%	400.000.000	EUR	-	EUR
EUROBOND - EUR	24.03.2000	24.03.2010	6,00%	500.000.000	EUR	-	EUR
EUROBOND - EUR	11.04.2001	11.04.2011	5,375%	450.000.000	EUR	-	EUR
NFA USD - 2	11.06.1996	27.12.2006	USD-LIBOR + 13/16%	219.895.000	USD	-	USD
NFA EUR - 2	11.06.1996	27.12.2006	EUR-LIBOR + 13/16%	47.966.160	EUR	-	EUR

Datum izdaje pri nematerializiranih vrednostnih papirjih je datum začetka obrestovanja.

METODOLOŠKE OPOMBE

Nedenarne finančne institucije

¹ V sektor nedenarnih finančnih institucij sodijo glede na sektorizacijo Statističnega urada RS naslednje skupine finančnih družb:

1. Prvi podsektor so zavarovalnice in pokojninski skladi. Po obstoječi sektorizaciji sodijo v to skupino zavarovalnice, zavarovalni in pozavarovalni pooli, Slovenska izvozna družba, pokojninske družbe in vzajemni pokojninski skladi...

2. Sektor drugih finančnih posrednikov, brez zavarovalnic in pokojninskih skladov naj bi v slovenskih razmerah vključeval predvsem: podjetja, ki se ukvarjajo s finančnim najemom, investicijske sklade (pooblaščenice investicijske družbe, investicijske družbe, vzajemne sklade), družbe za upravljanje, podjetja, ki se ukvarjajo s finančnim posredništvom na področju poslovanja s kreditnimi karticami, faktoringa, potrošniškega in hipotekarnega kreditiranja, specializirana finančna podjetja, prav tako tudi Kapitalski sklad pokojninskega in invalidskega zavarovanja...

3. Zadnji podsektor pomožnih finančnih posrednikov naj bi obsegal: borze (Ljubljansko borzo vrednostnih papirjev, Blagovno borzo) in institucije, ki nudijo storitve infrastrukture finančnih trgov (npr. Klirinško depotna družba, Agencijo za plačilni promet), borzno posredniške družbe in posrednike na primarnem trgu kapitala, finančne posrednike z izvedenimi finančnimi instrumenti...

² Na slovenskem zavarovalnem trgu poleg zavarovalnic in pozavarovalnic delujejo še Slovenska izvozna družba (za zavarovanje izvoznih kreditov), Jedrski pool (za zavarovanje in pozavarovanje jedrskih nevarnosti) in Slovensko zavarovalno združenje – Biro zelene karte (za zavarovanje motornih vozil proti odgovornosti za škodo povzročeno tretjim osebam v domačem in tujem prometu). Poleg teh pa tudi pokojninske družbe in vzajemni pokojninski skladi, ki jih obravnavamo pod poglavjem prostovoljnega dodatnega pokojninskega zavarovanja.

³ Življenjsko zavarovanje ne vključuje prostovoljnega dodatnega pokojninskega zavarovanja, ki je obravnavano v posebnem poglavju. V primeru, da bi se premija slednjega dodala premiji življenjskih zavarovanj, bi se ta povečala in bi se razmerje med zbrano premijo življenjskih in premoženjskih zavarovanj spremenilo v smeri povečanja deleža življenjskih zavarovanj.

⁴ Ministrstvo za delo, družino in socialne zadeve mora odobriti pokojninski načrt na zahtevo izvajalca pokojninskega načrta. Izvajalci pokojninskih načrtov so vzajemni pokojninski skladi, pokojninske družbe in zavarovalnice, ki imajo dovoljenje za opravljanje poslov življenjskega zavarovanja. Vzajemni pokojninski skladi so pod nadzorom Agencije za trg vrednostnih papirjev. Pokojninske družbe in zavarovalnice, ki sprejemajo premijo dodatnega pokojninskega zavarovanja, so pod nadzorom Agencije za zavarovalni nadzor. Prvi pokojninski sklad (PPS) je bil oblikovan z zakonom o prvem pokojninskem skladu in preoblikovanju pooblaščenih investicijskih družb (ZPSPID) sredi leta 1999. Upravlja ga Kapitalska družba in je pod nadzorom Agencije za zavarovalni nadzor.

⁵ V podatkih je vključen tudi Prvi pokojninski sklad (PPS), ki je zaprt pokojninski sklad in ne predvideva dodatnih vplačil. V skladu s Pravilnikom o načinu izračuna čiste vrednosti premoženja in vrednosti enote premoženja (VEP) PPS, se VEP in čista vrednost sredstev PPS izračunavata od leta 2003 naprej.

⁶ V letu 2004 se je spremenila oblika poročanja strukture naložb investicijskih družb in vzajemnih skladov. Zaradi drugačne razvrstitve sredstev in vzajemnih skladov s preteklimi leti je možno, da prihaja do razlik pri posameznih finančnih sredstvih, predvsem pri kategoriji ostali vrednostni papirji.

⁷ Podatki za operativni in finančni lizing niso izkazani ločeno, vendar pa med njima obstajajo pomembne razlike. Pri **finančnem lizingu** (finančnem najemu) postane predmet pogodbe po izteku pogodbe last lizingojemalca, medtem ko to ne velja za **operativni lizing** (poslovni najem). Operativni in finančni lizing se vodita tudi računovodsko in davčno različno. Operativni lizing omogoča lizingojemalcu zunajbilančno spremljanje oz. se pojavlja zgolj kot strošek; amortizacijo obračunava lizingodajalec. Finančni lizing pa se obravnava kot bilančno financiranje; lizingojemalca ga vodi kot lastno osnovno sredstvo in zanj obračunava amortizacijo. Po uvedbi DDV je finančni lizing opredeljen kot promet blaga, in zato lizingojemalca celotni znesek DDV poravnava ob sklenitvi posla. Operativni lizing je opredeljen kot promet storitev in zato omogoča postopno plačevanje davka ob vsakem obroku.

⁸ Pri **klasičnem lizingu** je pravni lastnik do izteka pogodbe lizingodajalec, medtem ko pride pri **prodaji na kredit** do takojšnjega prenosa lastništva. Med posle, ki so zajeti pod prodajo na kredit, sodijo tudi posojila in prodaja s pridržkom lastninske pravice. Pri slednji velja, da ima prodajalec pridržano lastništvo do dokončnega poplačila vseh obveznosti.

⁹ Finančni lizing je po zakonu o prometnem davku pomenil promet storitev in se je zato od vsakega lizingškega obroka plačeval 6,5% prometni davek. Po zakonu o davku na dodano vrednost pa finančni lizing pomeni promet blaga in se zato 20% davek na dodano vrednost plačuje za celotno obdobje lizinga ob sklenitvi pogodbe. V prejšnjem davčnem sistemu (davek na promet) je finančni lizing pomenil neke vrste obdavčeno posojilo.

¹⁰ Naložbe na trgu vrednostnih papirjev preko pooblaščenih udeležencev (borzno posredniških družb in bank, ki imajo dovoljenje Agencije za trg vrednostnih papirjev za poslovanje z vrednostnimi papirji) obravnavamo v treh segmentih: lastne naložbe pooblaščenih udeležencev, naložbe iz naslova gospodarjenja ter naložbe iz naslova posredovanja.

Zavarovalnice: podatki Agencije za zavarovalni nadzor, Slovenskega zavarovalnega združenja in Klirinško depotne družbe (KDD).

Investicijski skladi: podatki Agencije za trg vrednostnih papirjev, Združenja družb za upravljanje investicijskih skladov, Kapitalske družbe pokojninskega in invalidskega zavarovanja in KDD.

Lizing podjetja: podatki Združenja lizing podjetij Slovenije.

Agentske finančne institucije: podatki Agencije za trg vrednostnih papirjev.

Ostalo: podatki Statističnega urada RS.

Trg vrednostnih papirjev

¹ Na primarnem trgu vrednostnih papirjev investitorji kupujejo novoizdane vrednostne papirje od izdajateljev, ki s tem pridobijo dodatna sredstva za svoje poslovanje. V procesu lastninjenja s certifikati ne moremo govoriti o pravem primarnem trgu, saj so podjetja sicer izdala vrednostne papirje, vendar niso pridobila novih sredstev. Na primarnem trgu ločimo javne oz. odprte ponudbe in privatne plasmaje oz. zaprte ponudbe vrednostnih papirjev. Pri slednjih gre za prodaje vrednostnih papirjev vnaprej znanim kupcem (brez javne ponudbe), zato izdajateljem ni potrebno pridobiti dovoljenja ATVP in izdelati prospekta.

² Poslovanje z dematerializiranimi vrednostnimi papirji je omogočeno z začetkom poslovanja Klirinško depotne družbe (KDD), ki vodi centralni register vrednostnih papirjev in svojim članom (banke, borznoposredniške hiše, skladi) zagotavlja storitve pri prenosu denarja (za posle sklenjene na organiziranem trgu) ter pri prenosu vrednostnih papirjev (za posle sklenjene na neorganiziranem ali na neorganiziranem trgu).

³ Borzno posredniške družbe in banke so Agenciji za trg VP dolžne poročati o vseh poslih z vrednostnimi papirji, ki jih sklenejo izven organiziranega trga. Ker ATVP zaenkrat vrednostno ne prikazuje vseh poslov, ki se sklepajo izven organiziranega trga, je analitična vrednost podatkov omejena. Podatki, ki jih objavljamo v tej publikaciji zajemajo le posle izven organiziranega trga, ki jih sklenejo BPD in banke kot končni kupci oziroma prodajalci netržnih vrednostnih papirjev. Od decembra 2001 KDD omogoča način sklepanja in poravnave poslov z vrednostnimi papirji (OTC DVP), pri katerem se posli ne sklepajo na Ljubljanski borzi temveč na neorganiziranem trgu (OTC), KDD pa poleg preknjižbe vrednostnih papirjev opravi tudi denarno poravnavo (DVP).

⁴ Ljubljanska borza vrednostnih papirjev predstavlja organiziran del sekundarnega trga vrednostnih papirjev. Trgovanje poteka v borzni kotaciji in v izvenborzni kotaciji (prosti trg). Z delnicami in obveznicami se trguje v obeh kotacijah, z delnicami investicijskih družb in s kratkoročnimi vrednostnimi papirji pa le na prostem trgu. Vsi posli se sklepajo preko borznega trgovalnega sistema (BTS).

⁵ Štetje prometa je enojno. Mesečni podatki o prometu po segmentih trga in po vrstah vrednostnih papirjev so na razpolago v Biltenu BS (tabela 2.9.).

⁶ Upoštevana je ocena bruto domačega proizvoda v tekočih cenah za leto 2003 (5.670.640 milijona tolarjev).

⁷ Tržna kapitalizacija je izračunana kot seštevek tržne kapitalizacije posameznih vrednostnih papirjev. Tržna kapitalizacija posameznega vrednostnega papirja je izračunana kot zmnožek števila kotirajočih vrednostnih papirjev in njihove tržne cene ob koncu obdobja. Koeficient obračanja sredstev je izračunan kot razmerje med prometom v obdobju in tržno kapitalizacijo ob koncu obdobja. Kratkoročni vrednostni papirji v izračunu tržne kapitalizacije in koeficienta obračanja niso upoštevani. Mesečni podatki o tržni kapitalizaciji in koeficientu obračanja so na razpolago v Biltenu BS (tabela 2.10.).

⁸ Slovenski borzni indeks SBI 20 sestavlja petnajst najlikvidnejših rednih delnic, s katerimi se trguje v borzni kotaciji Ljubljanske borze vrednostnih papirjev. Kriteriji za uvrstitev delnic v indeks so povprečna dnevna velikost prometa, povprečno število sklenjenih poslov in relativna likvidnost delnice (razmerje med prometom in tržno kapitalizacijo). Vrednost indeksa se računa kot serija tržnih vrednosti izbrane košare delnic. Ponderji so tržne kapitalizacije posameznih delnic, pri čemer delež posameznega izdajatelja ne sme presegati 10 odstotkov kapitalizacije košare. SBI 20 trenutno vključuje delnice Krke, Petrola, Mercatorja, Pivovarne Laško,

Intereurope, Gorenja, Save, Luke Koper, Istrabenza, Droge, Merkurja, Kolinske, Žita, Term Čatež in Dela.

⁹ Indeks investicijskih skladov (PIX) je Ljubljanska borza začela objavljati 1. februarja 1999. Indeks PIX sestavlja deset delnic investicijskih skladov z najvišjo tržno kapitalizacijo in likvidnostjo, vključenih v trgovanje na borzi.

¹⁰ SBI, BIO - vrednost indeksa ob koncu obdobja; dT - sprememba indeksa v točkah; d% - sprememba indeksa v odstotkih; min, max - najnižja in najvišja vrednost indeksa v obdobju. Mesečni podatki o gibanju SBI in BIO so na razpolago v Biltenu BS (tabela 2.11.).

¹¹ Borzni indeks obveznic (BIO) se izračunava kot Laspeyresov indeks trenutnih enotnih tečajev obveznic, vključenih v BIO, v primerjavi z enotnimi tečaji teh obveznic v baznem obdobju (prva polovica leta 1995). Ponder je vrednost prometa s posamezno obveznico v obdobju zadnjega pol leta. Trenutno indeks BIO sestavlja šest obveznic izdajateljcev Republike Slovenije in Slovenske odškodninske družbe (RS53,RS38,RS50,RS32,RS29,SOS2E).

¹² Ker so bili v strukturi neto nakupov vrednostnih papirjev s strani tujcev v preteklem obdobju obveznice in kratkoročni vrednostni papirji udeleženi z majhnim deležem, se v analizi predpostavlja, da so vsi neto nakupi vrednostnih papirjev na Ljubljanski borzi s strani tujcev neto nakupi delnic.

¹³ Promet nerezidentov zajema vse posle, pri katerih je vsaj eden od udeležencev nerezident.

¹⁴ Oblike poslov: TNR - vrednostni papirji izdani v tujini s strani nerezidentov in v lasti rezidentov, TRR - vrednostni papirji izdani v tujini s strani rezidentov in v lasti rezidentov. V analizi niso upoštevane naložbe Banke Slovenije v vrednostne papirje na tujih trgih.

Trg vrednostnih papirjev: podatki Ljubljanske borze vrednostnih papirjev, Klirinško depotne družbe, Agencije za trg vrednostnih papirjev, bank, zavarovalnic, BPH, AJPES in preračuni v OFS – Finančni trgi.

Obrestne mere

¹ **Repo obrestna mera** za začasni odkup blagajniških zapisov Banke Slovenije v tujem denarju z obveznim povratnim odkupom čez 7 dni je ponderirano povprečje dnevnih repo obrestnih mer. Do marca 2004 se je repo ponujal preko avkcij, nato pa preko odprte ponudbe. Repo obrestna mera je podana kot efektivna obrestna mera.

² **SIONIA** je povprečna ponderirana nominalna obrestna mera za nezavarovane tolarске depozite čez noč na medbančnem trgu.

³ Slovenske medbančne obrestne mere (**SITIBOR**) so obrestne mere za dane vezane depozite v tolarjih, ki se oblikujejo na domačem medbančnem denarnem trgu. Osnovo za izračun SITIBOR predstavljajo zavezujoče kotacije medbančnih obrestnih mer osmih največjih slovenskih bank po kriteriju bilančne vsote. SMOM izračunava in objavlja Združenje bank Slovenije. SITIBOR se objavlja od 15. julija 2003. Slovenske medbančne obrestne mere (**SMOM**) so obrestne mere za najeta likvidnostna posojila in najete vezane depozite v tolarjih, ki se oblikujejo na domačem medbančnem denarnem trgu. SMOM se je objavljala od 3. januarja 2002 do 14. julija 2003.

⁴ V začetku meseca sporočijo poslovne banke Banki Slovenije obrestne mere, ki bodo za posamezne vrste poslov veljale v tekočem mesecu (**sporočene obrestne mere**). Za sporočene obrestne mere izračunavamo v Banki Slovenije **povprečno obrestno mero** za vloge (pasivna obrestna mera) in posojila (aktivna obrestna mera) kot ponderirano aritmetično sredino sporočenih obrestnih mer, tehtanih s stanji na odgovarjajočih računih bank. **Povprečno aktivno obrestno mero** izračunavamo na podlagi vseh vrst aktivnih poslov, za katere poslovne banke sporočajo obrestne mere (posojilati za tekoče poslovanje, potrošniška posojila do 6 mesecev, posojila za stan. gradnjo-občani, dolgoročna posojila za osnovna sredstva), **povprečno pasivno obrestno mero** pa na osnovi vezanih vlog (vloge, vezane do 30 dni, od 31 do 90 dni, od 91 do 180 dni, od 181 dni do 1 leto, od 1 do 2 leti, do 2 do 3 leta, od 3 do 5 let in nad 5 let).

⁵ Za sporočene obrestne mere izračunavamo tudi **povprečno kratkoročno** in **povprečno dolgoročno** aktivno in pasivno **obrestno mero**. **Povprečno kratkoročno aktivno obrestno mero** izračunavamo na podlagi aktivnih poslov z ročnostjo, krajšo od

enega leta (posojila za tekoče poslovanje, potrošniška posojila do 6 mesecev), **povprečno dolgoročno aktivno obrestno mero** pa na podlagi posojil, odobrenih za obdobje, daljše od enega leta (posojila za stanovanjsko gradnjo-občani, dolgoročna posojila za osnovna sredstva). Podobno izračunavamo **povprečno kratkoročno pasivno obrestno mero** na podlagi vlog, vezanih do 1 leto (in hkrati nad 30 dni), in **povprečno dolgoročno pasivno obrestno mero** na podlagi dolgoročno vezanih vlog.

⁶ V Banki Slovenije spremljamo tudi **obračunane obrestne mere** bank, izračunane na podlagi dejansko prejetih oziroma izplačanih obresti v obdobju. Podatki so na voljo na četrtletni ravni. Vir za podatke o obračunanih obrestnih merah je Oddelek za nadzor bančnega poslovanja v BS.

⁷ **Obrestni razmik** je opredeljen kot razlika med aktivno in pasivno obrestno mero in je izražen v odstotnih točkah. V Banki Slovenije spremljamo obrestni razmik, izračunan iz sporočenih obrestnih mer (**sporočen obrestni razmik**) in obrestni razmik, izračunan iz obračunanih obrestnih mer (**obračunan obrestni razmik**) primerljivih ročnosti (oboje so nominalne obrestne mere vezane na TOM-om oz. nominalno podane). **Kratkoročen sporočen obrestni razmik** je izračunan kot razlika med povprečno sporočeno kratkoročno aktivno in pasivno obrestno mero (vloge na vpogled so izvzete, ker so obrestovane močno realno negativno), **dolgoročen sporočen obrestni razmik** pa kot razlika med povprečno sporočeno dolgoročno aktivno in pasivno obrestno mero. Podobno je izračunan **kratkočen obračunan obrestni razmik** kot razlika med povprečno obračunano kratkoročno aktivno obrestno mero in obrestno mero za vloge, vezane od 31 dni do 1 leta, **dolgoročni obračunan obrestni razmik** pa je izračunan kot razlika med povprečno obračunano dolgoročno aktivno in pasivno obrestno mero.

⁸ **Obrestna marža** predstavlja delež neto obrestnih prihodkov (obrestni prihodki minus obrestni odhodki) glede na povprečno celotno aktivno (metodologija OECD) oziroma glede na povprečno obrestonosno aktivno (metodologija BS) v obravnavanem obdobju. Objavljeni podatki predstavljajo **povprečno obrestno maržo na letni ravni** v obdobju od začetka tekočega leta do tekočega meseca. Vir za podatke o obrestni marži in drugih kazalcih profitabilnosti je Oddelek za nadzor bančnega poslovanja v BS.

⁹ Podatki o **obrestnih merah zakladnih menic** predstavljajo na posamezni dražbi izlicirane nominalne obrestne mere na letni ravni, podatki o **obrestnih merah ostalih državnih vrednostnih papirjev** pa so obrestne mere ob izdaji. Vir za podatke o obrestnih merah državnih vrednostnih papirjev je Ministrstvo za finance.