

BANKA
SLOVENIJE

EVROSISTEM

**Ekonomski
odnosi Slovenije
s tujino**

Junij 2024

BANKA SLOVENIJE

EVROSISTEM

Naslov: Ekonomski odnosi Slovenije s tujino – junij 2024

Mesec in leto izdaje: avgust 2024

Izdajatelj:

Banka Slovenije
Slovenska 35, 1505 Ljubljana, Slovenija
www.bsi.si

Uporaba in objava podatkov ter delov besedila
sta dovoljeni le z navedbo vira.

© Banka Slovenije

Kazalo

Uvod		4
<hr/>		
1 Plačilna bilanca		4
1.1	Plačilna bilanca – tekoči račun	4
	Blagovna menjava	4
	Storitvena menjava	5
	Primarni in sekundarni dohodki	5
1.2	Plačilna bilanca – kapitalski in finančni račun	5
<hr/>		
2 Zunanji dolg		6
<hr/>		
3 Slike in tabele		7
3.1	Plačilna bilanca	7
	Tekoči račun	8
	Finančni račun	11
3.2	Zunanji dolg	13
<hr/>		
4 Metodologija		15
4.1	Metodološka pojasnila	15
4.2	Posamezni metodološki poudarki	15
	Izkazovanje neposrednih naložb	15
	Obravnava gotovinskih EUR transakcij ter stanj terjatev in obveznosti v pogojih EMU (od leta 2007)	16
	Ocena reinvestiranih dobičkov	16

Uvod

Publikacija Ekonomski odnosi s tujino izhaja mesečno. Vsebuje statistične podatke in opis stanja mednarodnih naložb, zunanjega dolga ter osnovnih gibanj v plačilni bilanci. Podatki so dosegljivi tudi v obliki podatkovnih serij: https://px.bsi.si/pxweb/sl/serije_slo/ pod razdelkom Ekonomski odnosi s tujino.

1

Plačilna bilanca

1.1 Plačilna bilanca – tekoči račun

V prvih šestih mesecih 2024 je tekoči račun plačilne bilance izkazoval presežek v znesku 1,6 mrd EUR, kar je za 0,2 mrd EUR manj v primerjavi s presežkom v enakem obdobju 2023. Glavnina presežka izvira iz storitvene menjave, čeprav je bil ta za 5,9 % nižji kot v enakem obdobju 2023. Najbolj je na poslabšanje salda tekočega računa vplivala blagovna menjava z 0,4 mrd EUR nižjim presežkom predvsem zaradi medletno nižjega izvoza. Salda menjave primarnih in sekundarnih dohodkov sta bila v obeh primerjanih obdobjih v primanjkljaju. V zadnjih 12 mesecih je tekoči račun izkazoval presežek v znesku 2,7 mrd EUR, tudi v tem obdobju je največ k presežku prispevala storitvena menjava.

Blagovna menjava

Blagovna menjava je v prvih šestih mesecih 2024 dosegla 0,2 mrd EUR presežka, medtem ko je bil v enakem obdobju 2023 presežek višji (za 0,4 mrd EUR). Na nižji presežek blagovne menjave je najbolj vplival 3,0 % medletno nižji izvoz blaga, medtem ko se je uvoz blaga zmanjšal za 1,4 %. Pokritost uvoza z izvozom je znašala 100,9 %.

Z EU, ki predstavlja okoli tri četrtine tokov izvoza in uvoza, je saldo blagovne menjave v prvih šestih mesecih 2024 izkazoval primanjkljaj v znesku 0,2 mrd EUR. Izvoz v države članice EU je v prvih šestih mesecih 2024 predstavljal 75,6 % celotnega izvoza in se je glede na enako obdobje 2023 zmanjšal za 1,4 % oz. 0,2 mrd EUR. Po državah se je izraziteje zmanjšal izvoz v Avstrijo (za 303 mio EUR) in Italijo (za 244 mio EUR). Uvoz iz držav članic EU je predstavljal 77,4 % celotnega uvoza in se je glede na enako obdobje 2023 zmanjšal za 1,1 % oz. 0,2 mrd EUR. Po državah se je najbolj zmanjšal uvoz iz Avstrije (za 120 mio EUR) in Hrvaške (za 112 mio EUR).

V menjavi blaga izven EU se je izraziteje zmanjšal izvoz v Rusko federacijo (za 0,1 mrd EUR), zato je bil presežek v prvih šestih mesecih 2024 manjši za 97 mio EUR glede na presežek v enakem obdobju predhodnega leta. Podatki o izvozu in uvozu blaga in storitev po posamičnih državah so na voljo v [spletni objavi podatkovnih serij Banke Slovenije](#).

Junija 2024 je saldo blagovne menjave izkazoval 52 mio EUR presežka, kar je 144 mio EUR manj kot v juniju 2023. Izvoz se je zmanjšal za 7,4 %, uvoz pa za 3,8 %.

Storitvena menjava

Presežek storitvene menjave je v prvih šestih mesecih 2024 znašal 1,7 mrd EUR in je za 5,9 % nižji kot v enakem obdobju 2023. Izvoz vseh storitev se je v prvih šestih mesecih 2024 medletno zmanjšal za 0,1 %, uvoz pa povečal za 2,7 %. Najvišji pozitivni saldo so v prvih šestih mesecih 2024, enako kot v enakem obdobju 2023, dosegle **transportne storitve**. V prvih šestih mesecih 2024 je ta znašal 0,8 mrd EUR, kar je 1,5 % manj kot leto prej. Drugi najvišji pozitivni saldo 0,4 mrd EUR so v prvih treh mesecih v obeh letih dosegle **storitve potovanj**. **Gradbene storitve** so tretja najpomembnejša vrsta storitev glede na višino presežka, ki je v prvih šestih mesecih 2024 znašal 0,3 mrd EUR.

Tudi v storitveni menjavi poteka z EU več kot tri četrtine tokov izvoza in uvoza, pri tem pa nastane tudi glavnina presežka (1,2 mrd EUR). Slednji je v prvih šestih mesecih 2024 glede na enako obdobje 2023 upadel (za 171 mio EUR). To je predvsem posledica medletno manjšega izvoza (za 108 mio EUR oziroma 2,6 %) in večjega uvoza (za 63 mio EUR oziroma 2,2 %).

Junija 2024 je presežek storitev dosegel 0,3 mrd EUR, kar je primerljivo z junijem 2023 (le za 20 mio EUR manj).

Primarni in sekundarni dohodki

Primanjkljaj primarnih dohodkov je v prvih šestih mesecih 2024 znašal 0,1 mrd EUR, in sicer predvsem zaradi primanjkljaja dohodkov od kapitala (0,5 mrd EUR), medtem ko so dohodki od dela in drugi primarni dohodki dosegli presežek. Primanjkljaj primarnih dohodkov se je glede na enako obdobje 2023 zmanjšal za 0,1 mrd. Primanjkljaj sekundarnih dohodkov je v prvih šestih mesecih 2024 znašal 0,3 mrd EUR in je bil za 0,2 mrd EUR nižji kot v enakem obdobju 2023, predvsem zaradi povečanih prejemkov države.

1.2 Plačilna bilanca – kapitalski in finančni račun

V zadnjih dvanajstih mesecih salda tekočega in kapitalskega računa skupaj izkazujeta 2,7 mrd EUR neto financiranja iz tujine, ki se odraža v 2,2 mrd EUR visokem presežku finančnega računa. Statistična napaka znaša slabih -0,5 mrd EUR in predstavlja v obsegu 0,4 % bruto tokov tekočega računa na letni ravni.

Junija 2024 je bil kapitalski račun skoraj izravnani, finančni račun pa je dosegel presežek v znesku 0,1 mrd EUR. V tem mesecu je imel finančni neto priliv iz **neposrednih naložb** ter **gotovine in vlog** (obakrat 0,1 mrd EUR). Največ odlivov je bilo v mesecu juniju 2024 v obliki **posojil** (0,2 mrd EUR) ter komercialnih kreditov in predujmov (0,1 mrd EUR).

Največ neto prilivov v državo v zadnjih dvanajstih mesecih je bilo v obliki **neposrednih naložb** (0,3 mrd EUR). Analitični prikaz **neposrednih naložb po smeri naložb** v tem obdobju pokaže 0,8 mrd EUR povečanih domačih naložb v tujini in 1,0 mrd EUR povečanih tujih naložb v Sloveniji.

Največja **neto odlivna postavka** finančnega računa v zadnjih dvanajstih mesecih so bili **vrednostni papirji** (1,4 mrd EUR). Večinoma gre za transakcije z dolžniškimi vrednostnimi papirji, pri katerih je bilo povečanje imetij za 0,8 mrd EUR večje od povečanja obveznosti. Sledijo odlivi v obliki **gotovine in vlog** ter **komercialni krediti in predujmi** (0,3 mrd EUR ter 0,2 mrd EUR posamično).

Bruto zunanji dolg je junija 2024 znašal 59,6 mrd EUR, kar je 4,0 mrd EUR več kot pred enim letom. Raven dolga je tako za 5,5 % nižja kot doseženi BDP leta 2023 (izraženem v tekočih cenah). **Neto dolg do tujine** (obveznosti minus terjatve) je v zadnjih treh in pol letih vse bolj negativen in je junija 2024 znašal -6,9 mrd EUR, kar pomeni **neto upniško razmerje Slovenije do tujine**. Junija 2024 je bila do tujine neto zadolžena država (16,5 mrd EUR), ki je glede na leto prej zadolženost povečala za 0,4 mrd EUR. V manjši meri so neto zadolženost do tujine izkazovala tudi kapitalsko povezana podjetja s tujino, medtem ko so bili vsi preostali sektorji neto upniki tujine.

Raven **bruto zunanjega dolga** je bila junija 2024 za 7,2 % višja kot pred enim letom. V tem obdobju so zadolženost do tujine najbolj povečale centralna banka skupaj s komercialnimi bankami (oba sektorja skupaj za 2,1 mrd EUR) ter država s 1,5 mrd EUR povečanjem. Dolg države je tako znašal 23,3 mrd EUR, kar predstavlja 39,0 % delež v celotnem dolgu, medtem ko znaša delež finančnega sektorja 28,8 % celotnega dolga. Vrednost dolga nefinančnega sektorja skupaj s kapitalsko povezanimi podjetji predstavlja 32,2 % celotnega dolga in se glede na leto prej ni bistveno spremenila. Med finančnimi instrumenti prevladujeta dolg v obliki dolžniških vrednostnih papirjev (34,9 %) in posojil (19,2 %).

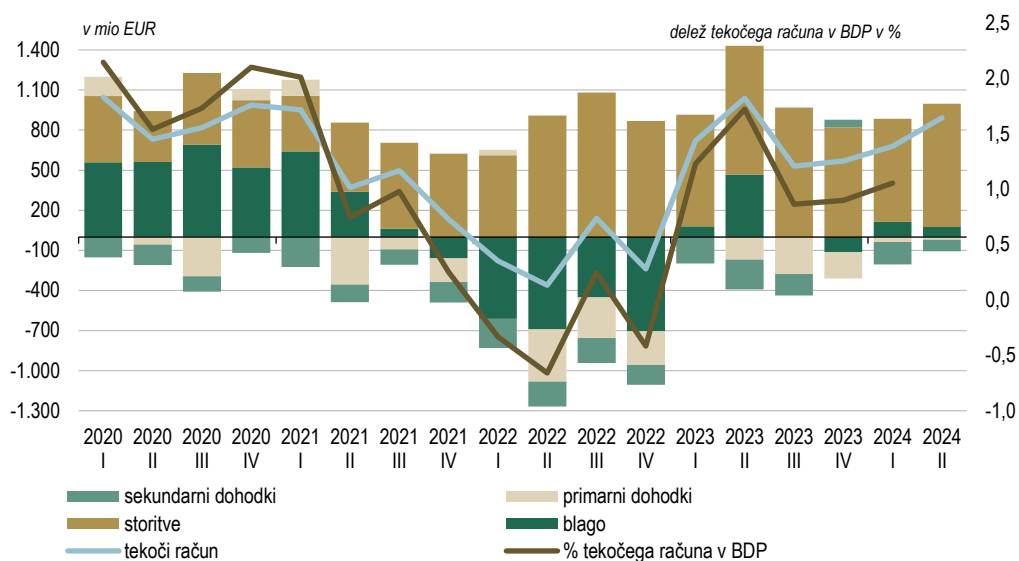
Bruto terjatve do tujine so junija 2024 znašale 66,5 mrd EUR, kar je 10,7 % več kot pred enim letom. Prav vsi sektorji so v tem obdobju povečali terjatve do tujine, od tega najbolj komercialne banke za 2,8 mrd EUR (na 12,0 mrd EUR). Največ terjatev ima nefinančni sektor skupaj s kapitalsko povezanimi podjetji (26,8 mrd EUR), ki je terjatve glede na predhodno leto povečal za 1,7 mrd EUR. Medtem je centralna banka terjatve povečala za 0,8 mrd EUR (na 20,8 mrd EUR), država pa za 1,1 mrd EUR (na 6,8 mrd EUR). Med instrumenti prevladujejo gotovina in vloge (35,5 %) ter dolžniški vrednostni papirji (31,6 %).

3.1 Plačilna bilanca

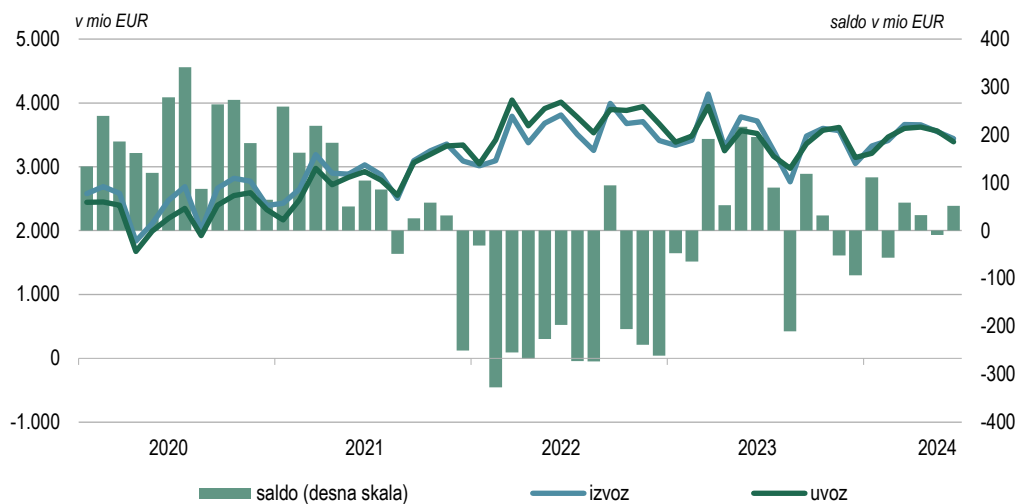
		predhodni podatki, 13. 08. 2024			tokovi v mio EUR	
		januar - junij		zadnjih 12 mesecev	junij	
		2023	2024		2023	2024
I.	Tekoči račun	1.759,1	1.571,7	2.671,0	370,3	248,7
1.	Blago	545,2	188,5	73,9	195,2	51,6
1.1.	Izvoz blaga	21.698,5	21.044,6	40.766,2	3.717,8	3.441,5
1.2.	Uvoz blaga	21.153,3	20.856,0	40.692,3	3.522,6	3.389,9
2.	Storitve	1.800,0	1.693,5	3.482,2	381,1	312,6
2.1.	Izvoz storitev	5.546,3	5.539,4	11.898,6	1.107,1	1.059,0
2.2.	Uvoz storitev	3.746,3	3.845,9	8.416,4	726,0	746,4
3.	Primarni dohodki	-165,8	-58,0	-530,0	-125,9	-15,2
3.1.	Prejemki	1.563,1	1.719,6	3.193,5	275,1	355,3
3.2.	Izdatki	1.728,9	1.777,6	3.723,5	401,0	370,5
4.	Sekundarni dohodki	-420,4	-252,3	-355,1	-80,1	-100,4
4.1.	Prejemki	688,7	951,4	1.997,0	130,1	122,6
4.2.	Izdatki	1.109,0	1.203,8	2.352,1	210,2	223,0
II.	Kapitalski račun	-40,7	-25,2	23,5	-31,2	-1,4
1.	Bruto pridobitve/odtujitve neproizvedenih nefinančnih imetij	-34,4	14,9	-328,4	-31,4	18,9
2.	Kapitalski transferi	-6,3	-40,1	351,9	0,2	-20,3
III.	Finančni račun	1.078,4	1.115,2	2.197,1	195,4	70,8
1.	Neposredne naložbe	-447,7	-132,4	-256,7	-151,9	-145,6
	Imetja	536,4	814,5	1.043,6	-47,4	56,0
	Obveznosti	984,1	946,9	1.300,3	104,5	201,6
2.	Naložbe v vrednostne papirje	-444,5	1.213,8	1.405,5	-481,7	22,9
	Imetja	1.081,4	2.526,1	3.284,8	235,6	93,7
	Obveznosti	1.525,8	1.312,4	1.879,2	717,3	70,8
3.	Finančni derivativi	53,7	-126,1	-42,1	2,8	-5,6
4.	Ostale naložbe	1.873,7	-112,9	858,6	811,9	181,5
4.1.	Imetja	3.869,8	338,4	2.256,7	967,0	259,6
	Ostali lastniški kapital	-3,1	11,5	11,3	0,0	1,1
	Gotovina in vloge	3.075,1	-427,6	1.644,0	743,3	-33,4
	Posojila	108,1	-55,1	14,3	27,2	64,9
	Zavarovalne, pokojninske in standard. jamstvene sheme	3,3	-15,1	51,0	-1,8	0,0
	Komercialni krediti in predujmi	815,5	763,7	257,9	230,0	250,1
	Ostale terjatve	-129,2	61,1	278,2	-31,7	-23,2
4.2.	Obveznosti	1.996,1	451,3	1.398,1	155,0	78,1
	Ostali lastniški kapital	12,5	1,9	-4,7	0,2	0,0
	Gotovina in vloge	784,0	323,8	1.373,8	297,5	85,9
	Posojila	1.083,3	-63,5	53,8	-176,1	-154,1
	Zavarovalne, pokojninske in standard. jamstvene sheme	66,5	-15,1	-40,9	4,2	0,0
	Komercialni krediti in predujmi	-211,8	232,6	68,4	-4,2	137,6
	Ostale obveznosti	259,9	-28,1	-52,7	30,4	5,6
	Posebne pravice črpanja (SDR)	1,8	-0,2	0,3	3,0	3,2
5.	Rezervna imetja	43,2	272,9	231,7	14,3	17,6
	Monetarno zlato, SDR in rezervna imetja pri MDS	-0,5	-94,3	-97,3	3,7	6,9
	Gotovina in vloge	0,3	-4,1	-0,6	-0,6	-0,1
	Vrednostni papirji	43,7	280,0	239,0	11,2	11,2
	Finančni derivativi	-0,3	-1,4	-2,1	0,0	-0,7
IV.	Neto napake in izpustitve	-640,0	-431,3	-497,4	-143,7	-176,5

Tekoči račun

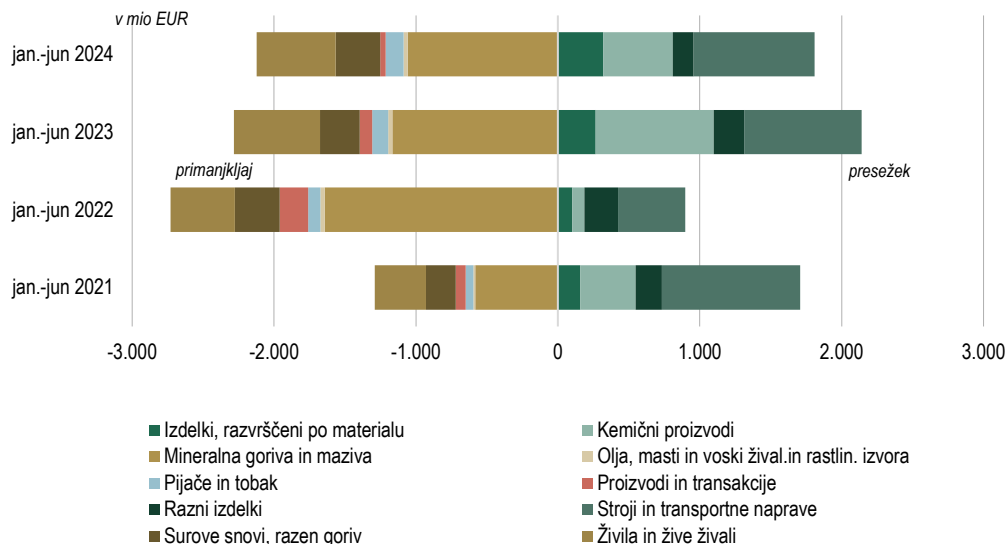
Slika 1: Tekoči račun – struktura tekočega računa in delež tekočega računa v BDP (BDP je vsota štirih četrtletij BDP do obravnavanega četrtletja)



Slika 2: Blago – izvoz in uvoz blaga

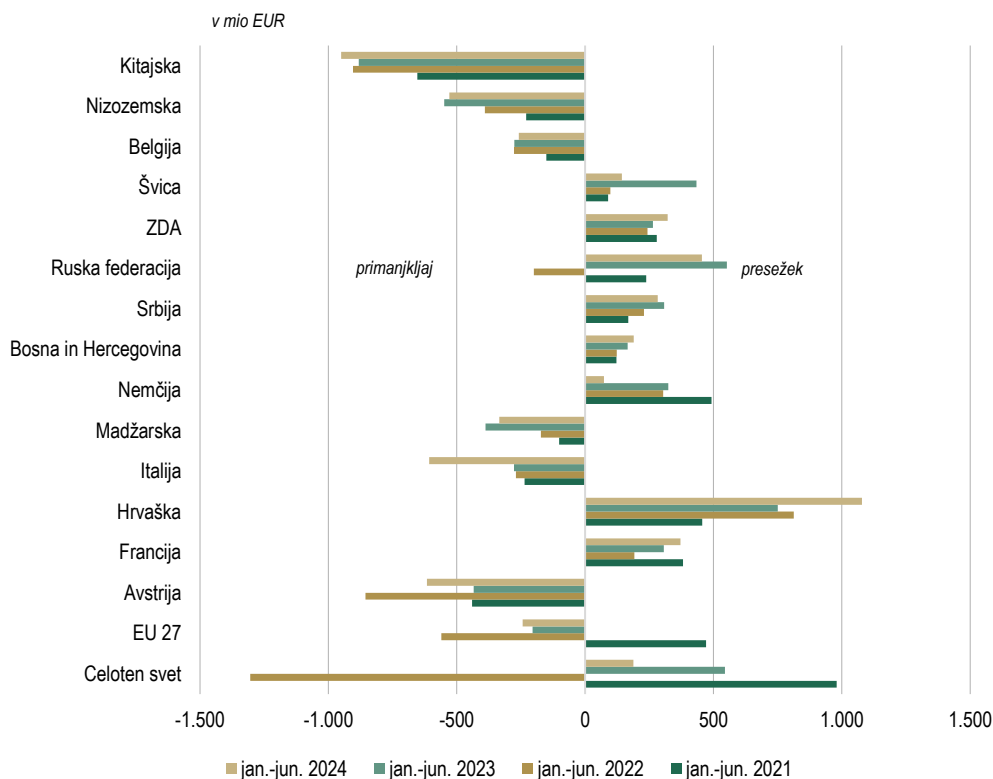


Slika 3: Saldo blagovne menjave po SMTK-1 za obdobje jan.-jun. od leta 2021 do 2024

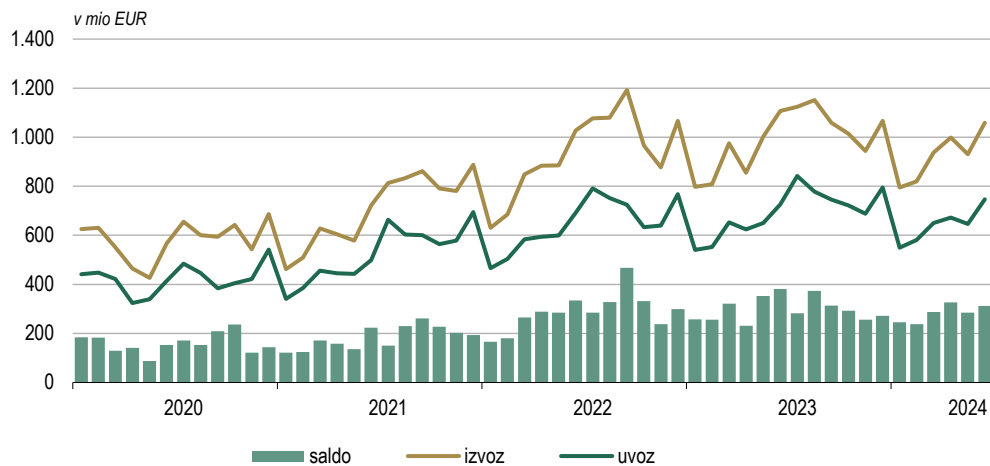


Opomba: vir podatkov SURS, preračuni Banka Slovenije
Razčlenitev po standardni mednarodni trgovinski klasifikaciji, nivo 1 (SMTK-1)

Slika 4: Saldo blagovne menjave po državah za obdobje jan.-jun. od leta 2021 do 2024



Slika 5: **Storitve – izvoz in uvoz storitev**



Slika 6: **Storitve – potovanja, transportne in druge storitve**

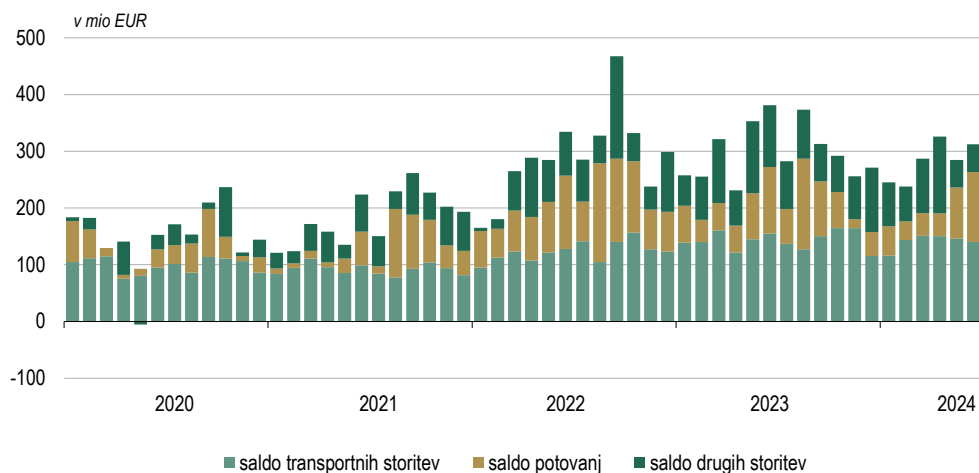
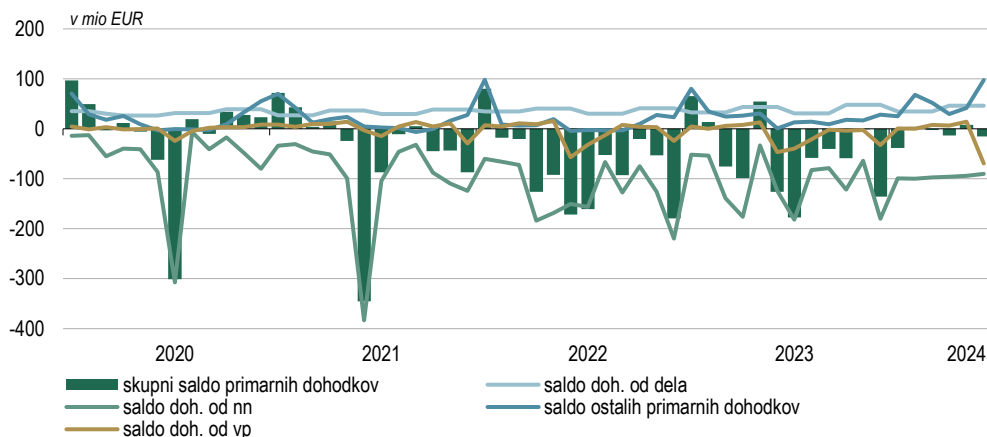


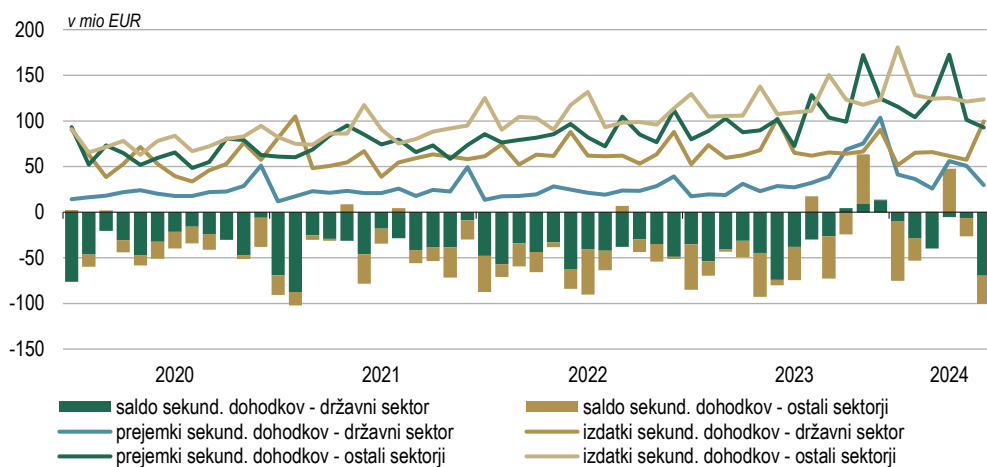
Tabela 2: **Storitve – delež posamezne postavke v celotnem izvozu ali uvozu**

	januar - junij										
	izvoz					uvoz					
	2020	2021	2022	2023	2024	2020	2021	2022	2023	2024	
	v %										
Storitve predelave blaga, ki je v lasti drugih oseb	3,1	2,8	2,2	2,4	2,5	1,7	2,1	2,4	1,8	1,9	
Vzdrževanje in popravila	1,5	1,5	1,0	1,2	1,3	1,5	1,3	1,1	1,3	1,3	
Transport	34,2	35,7	32,4	30,2	29,7	22,3	26,5	26,7	21,8	20,7	
Potovanja	17,5	12,2	23,3	23,9	24,9	16,1	11,7	19,5	24,7	26,0	
Gradbene storitve	9,2	10,0	7,0	7,4	7,1	3,8	4,8	4,1	3,1	3,6	
Zavarovalne in pokojninske storitve	2,5	3,1	2,7	2,9	3,2	2,5	2,8	2,5	2,8	3,6	
Finančne storitve	1,0	1,2	0,9	1,0	1,1	2,2	2,1	1,1	0,8	0,6	
Nadomestila za uporabo intelektualne lastnine	1,3	1,2	1,3	1,4	1,3	4,5	4,8	3,7	3,5	4,0	
Telekomunikacijske, računalniške in informacijske storitve	9,7	8,8	8,8	8,8	8,9	12,2	11,4	9,9	9,5	9,7	
Ostale poslovne storitve	18,9	22,1	19,6	19,8	18,8	29,6	29,0	26,3	27,9	25,4	
Storitve raziskav in razvoja	2,0	3,1	2,8	3,2	2,5	1,1	1,5	1,3	1,1	0,8	
Storitve strokovnega in poslovnega svetovanja	5,2	6,1	5,2	5,0	4,4	12,6	13,2	12,1	13,0	11,1	
Tehnične, s trgovino povezane in druge poslovne storitve	11,7	13,0	11,6	11,7	11,9	15,9	14,3	12,9	13,8	13,4	
Osebnostne, kulturne in rekreacijske storitve	0,9	1,2	0,8	0,9	1,1	2,0	2,0	1,6	1,6	1,7	
Državno blago in storitve	0,1	0,1	0,1	0,1	0,1	1,4	1,4	1,0	1,2	1,6	
Skupaj	100,0	100,0	100,0	100,0	100,0	100,0	100,0	100,0	100,0	100,0	

Slika 7: Primarni dohodki

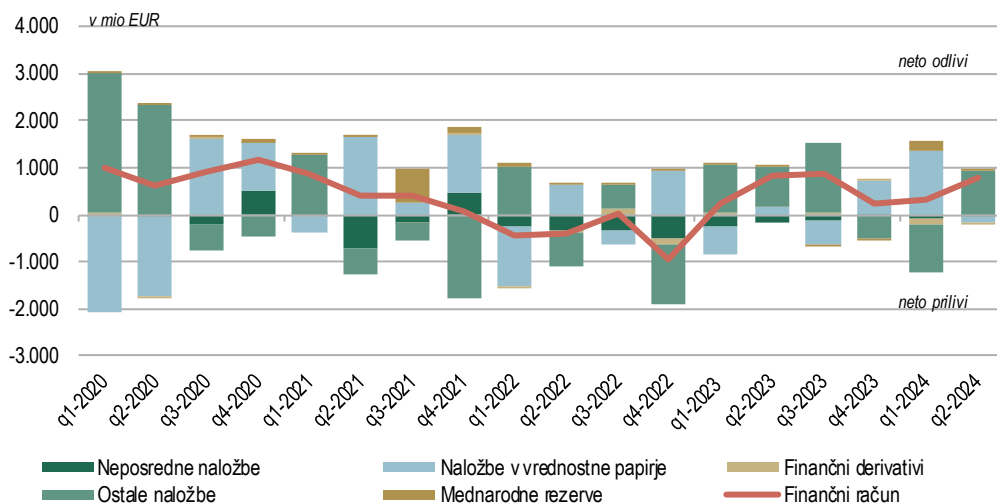


Slika 8: Sekundarni dohodki



Finančni račun

Slika 9: Neto instrumenti finančnega računa



Slika 10: **Sektorska členitev salda finančnega računa**

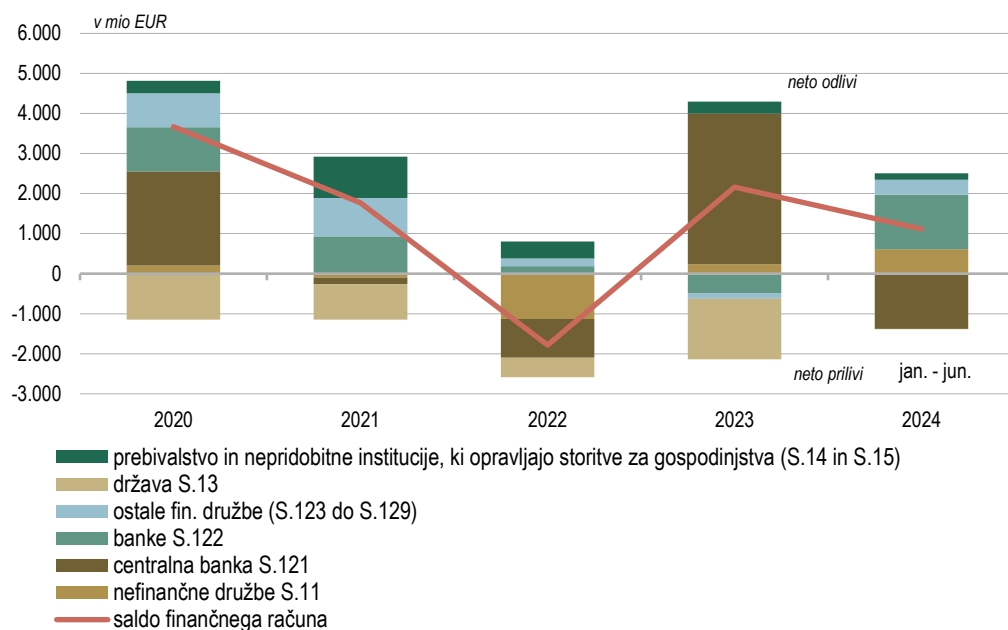


Tabela 3: **Neposredne naložbe**

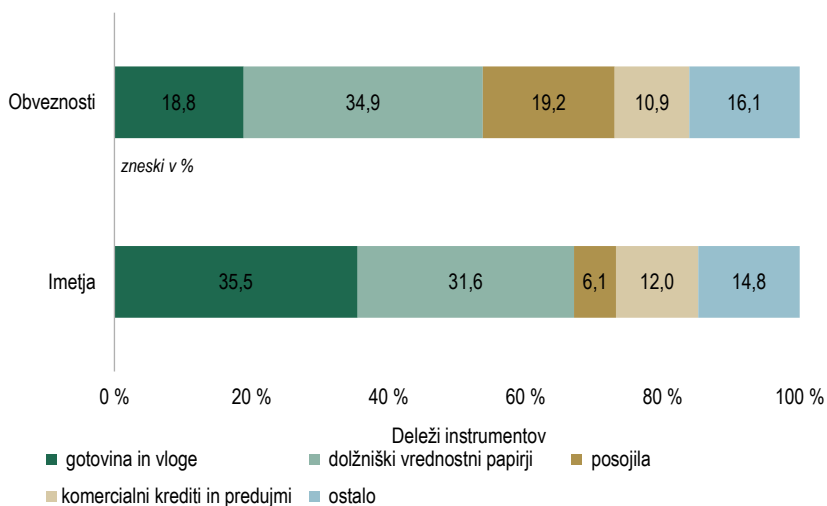
	v mio EUR		januar-junij	zadnjih 12 me-	junij	junij
	2023	2024	2024	secev	2023	2024
NAČELO IMETJA/OBVEZNOSTI (kot v plačilni bilanci)						
Neposredne naložbe – neto	-447,7	-132,4	-132,4	-256,7	-151,9	-145,6
Imetja	536,4	814,5	814,5	1.043,6	-47,4	56,0
Lastniški kapital	122,0	127,3	127,3	185,4	27,2	44,3
Reinvestirani dobički	196,2	168,2	168,2	364,4	32,7	-14,6
Dolžniški instrumenti	218,2	519,0	519,0	493,8	-107,3	26,3
Obveznosti	984,1	946,9	946,9	1.300,3	104,5	201,6
Lastniški kapital	361,6	267,0	267,0	394,1	152,3	68,4
Reinvestirani dobički	422,1	206,8	206,8	628,9	70,3	97,6
Dolžniški instrumenti	200,5	473,0	473,0	277,3	-118,2	35,6
NAČELO SMERI NALOŽBE (za analitične namene)						
Neposredne naložbe – neto	-447,7	-132,4	-132,4	-256,7	-151,9	-145,6
Domače v tujini	525,7	506,3	506,3	771,7	99,3	-9,8
Lastniški kapital	122,0	127,3	127,3	185,4	27,2	44,3
Reinvestirani dobički	196,2	168,2	168,2	364,4	32,7	-14,6
Dolžniški instrumenti	207,5	210,8	210,8	221,9	39,4	-39,5
Tuje v Sloveniji	973,4	638,8	638,8	1.028,4	251,2	135,8
Lastniški kapital	361,6	267,0	267,0	394,1	152,3	68,4
Reinvestirani dobički	422,1	206,8	206,8	628,9	70,3	97,6
Dolžniški instrumenti	189,8	164,9	164,9	5,4	28,5	-30,3

3.2 Zunanji dolg

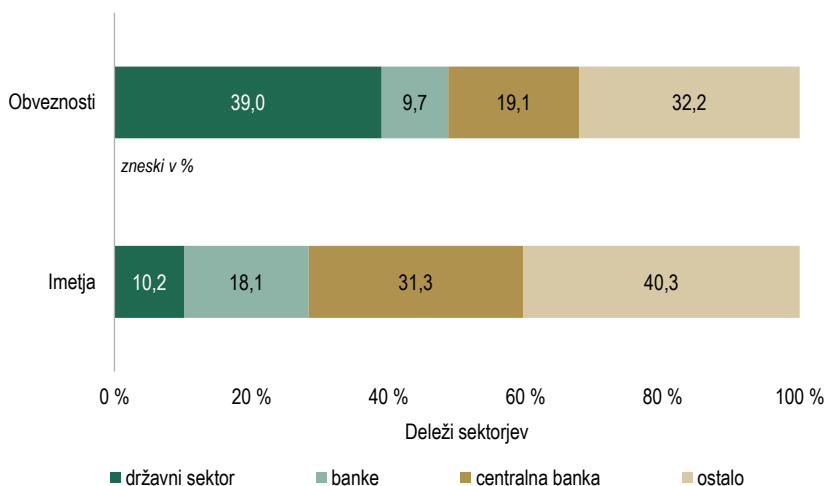
Tabela 4: Zunanji dolg

v mio EUR	31.12.2022	31.03.2023	30.06.2023	30.09.2023	31.12.2023	31.03.2024	30.06.2024
Bruto zunanji dolg - obveznosti - stanje	51.810	54.816	55.621	57.166	57.837	59.179	59.631
1. Državni sektor	20.076	21.782	21.725	22.327	23.008	23.782	23.263
1.1. Kratkoročni	1.960	2.437	2.705	3.005	2.445	2.462	2.447
Dolžniški vrednostni papirji	42	56	68	44	20	14	10
Posojila	1.070	1.366	1.428	1.995	1.372	1.374	1.346
Komercialni krediti in predujmi	65	74	122	103	78	82	99
Ostale dolžniške obveznosti	782	942	1.087	863	975	992	992
1.2. Dolgoročni, od tega	18.116	19.345	19.020	19.322	20.564	21.320	20.815
Dolžniški vrednostni papirji	15.253	16.491	16.159	16.466	17.404	18.182	17.664
Posojila	2.848	2.838	2.838	2.833	3.137	3.130	3.123
2. Centralna banka	9.273	9.539	9.839	10.599	11.135	11.043	11.402
2.1. Kratkoročni, od tega	8.295	8.571	8.880	9.627	10.182	10.083	10.440
Gotovina in vloge	8.262	8.571	8.880	9.627	10.123	10.083	10.439
2.2. Dolgoročni, od tega	978	968	959	972	952	960	962
Posebne pravice črpanja	978	968	959	972	952	960	962
3. Institucije, ki sprejemajo vloge, razen centralne banke	4.214	4.444	5.244	5.242	5.007	5.205	5.784
3.1. Kratkoročni, od tega	1.043	1.145	1.191	1.166	961	1.321	1.120
Gotovina in vloge	805	879	918	933	694	869	751
Dolžniški vrednostni papirji	0	0	0	0	0	0	0
Posojila	226	228	254	202	236	337	323
Ostale dolžniške obveznosti	12	38	19	31	31	115	46
3.2. Dolgoročni, od tega	3.171	3.299	4.053	4.076	4.046	3.884	4.664
Gotovina in vloge	29	34	75	76	99	95	47
Dolžniški vrednostni papirji	1.431	1.565	2.316	2.302	2.289	2.136	2.954
Posojila	1.674	1.666	1.629	1.663	1.620	1.624	1.634
Ostale dolžniške obveznosti	30	29	32	34	28	28	27
4. Ostali sektorji	12.117	12.833	12.470	12.377	12.250	12.277	12.249
4.1. Kratkoročni, od tega	7.507	7.595	7.159	7.190	7.108	7.266	7.289
Dolžniški vrednostni papirji	15	15	13	13	13	13	0
Posojila	783	826	805	753	730	709	704
Komercialni krediti in predujmi	6.460	6.512	6.115	6.189	6.120	6.312	6.347
Ostale dolžniške obveznosti	249	242	225	235	245	231	238
4.2. Dolgoročni, od tega	4.610	5.237	5.311	5.188	5.142	5.011	4.960
Dolžniški vrednostni papirji	203	203	202	202	200	201	203
Posojila	3.936	4.561	4.629	4.500	4.443	4.391	4.340
Komercialni krediti in predujmi	25	34	34	42	44	44	44
Ostale dolžniške obveznosti	446	439	445	444	455	375	373
5. NN: medpodjetniška posojila	6.131	6.219	6.343	6.620	6.437	6.872	6.933
Neto zunanji dolg	-3.344	-3.554	-4.457	-5.737	-5.449	-5.790	-6.882
Javni in javno garantirani ter zasebni negarantirani dolg	51.810	54.816	55.621	57.166	57.837	59.179	59.631
Javni in javno garantirani dolg	30.801	32.736	32.970	34.290	35.500	36.152	35.965
Negarantirani zasebni dolg	21.009	22.081	22.651	22.876	22.338	23.027	23.665

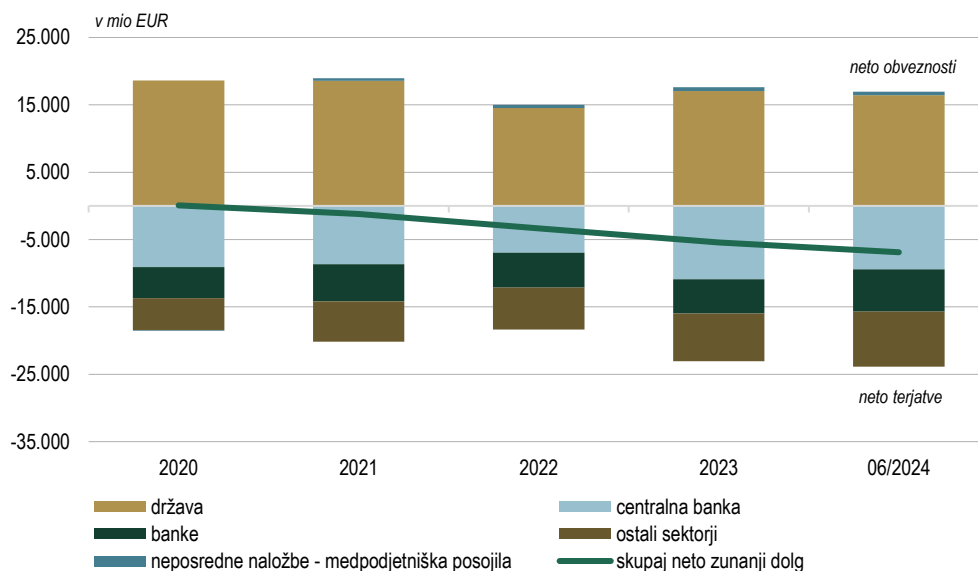
Slika 11: Imetja in obveznosti zunanje dolga glede na vrsto instrumenta v % - junij 2024



Slika 12: Imetja in obveznosti zunanje dolga glede na sektor v % - junij 2024



Slika 13: Neto zunanji dolg (obveznosti – imetja)



4.1 Metodološka pojasnila

Ekonomski odnosi s tujino

Metodologija plačilne bilance in stanja mednarodnih naložb Slovenije temeljijo na priporočilih šeste izdaje Priročnika za plačilno bilanco, ki ga je izdal Mednarodni denarni sklad (Balance of Payments and International Investment Position Manual, IMF, 2009). Zunanji dolg temelji na Priročniku za zunanji dolg (External Debt Statistics Guide for Compilers and Users, IMF, 2014), ki ga je prav tako izdal Mednarodni denarni sklad in je usklajen s prej omenjenim priročnikom.

Plačilna bilanca

Plačilna bilanca je statističen prikaz ekonomskih transakcij med rezidenti določenega gospodarstva in nerezidenti, ki potekajo v določenem časovnem obdobju. Transakcija je interakcija med dvema institucionalnima enotama, ki poteka ob medsebojnem soglasju, ali pa je zakonsko utemeljena in pomeni izmenjavo vrednosti ali transfer.

Stanje mednarodnih naložb

Stanje mednarodnih naložb je statistični prikaz vrednosti oziroma stanja finančnih imetij rezidentov, ki so brezpogojne terjatve do nerezidentov določenega gospodarstva ali so v obliki naložbenega zlata, ki služi kot rezervno imetje, ter vrednosti brezpogojnih obveznosti rezidentov do nerezidentov na določen dan.

Bruto zunanji dolg

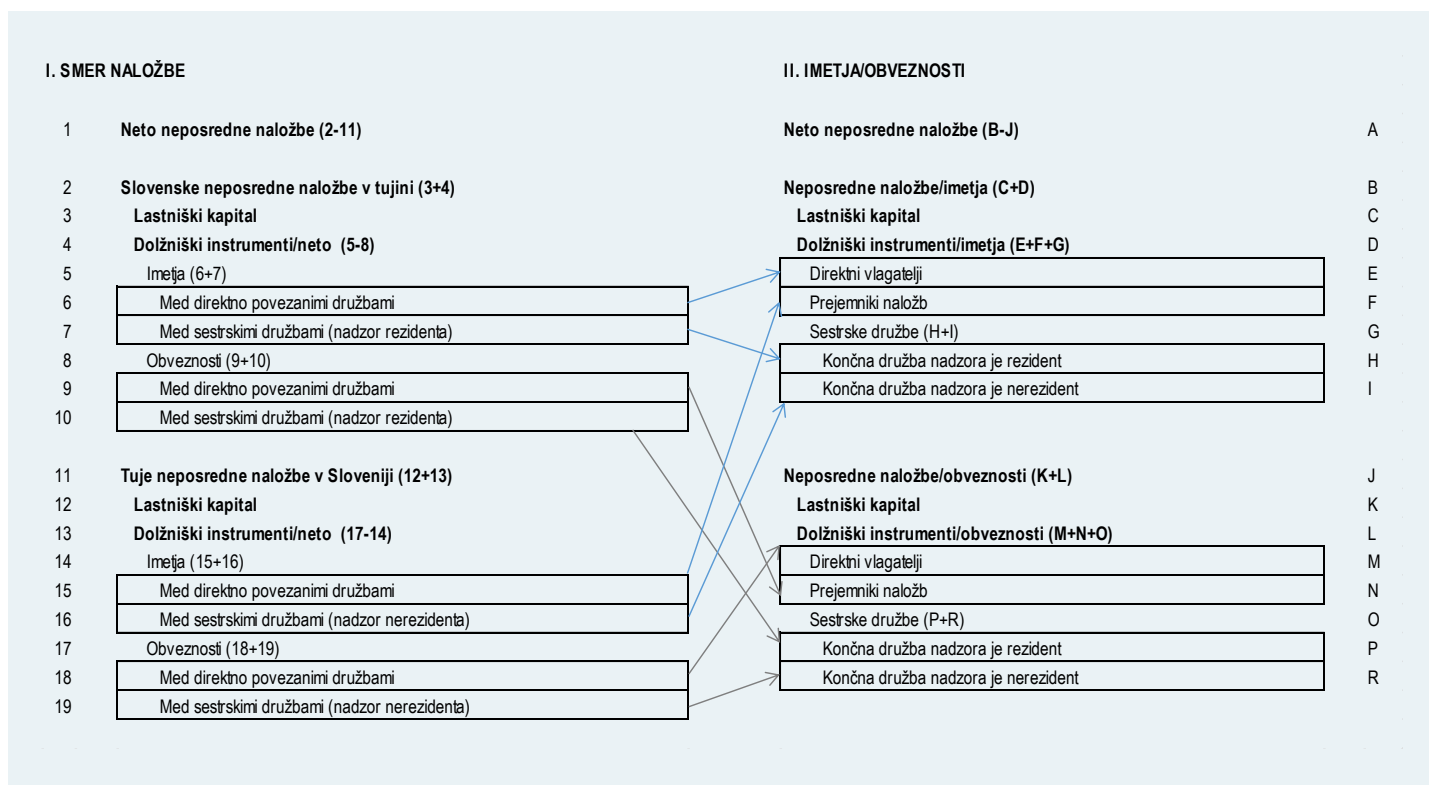
Bruto zunanji dolg je izpeljan iz stanja mednarodnih naložb. Obsega brezpogojne obveznosti, ki zahtevajo plačilo glavnice in/ali obresti v določenem časovnem obdobju v prihodnosti in so hkrati dolg do nerezidenta določenega gospodarstva. Neto zunanji dolg je izpeljan iz razlike med terjatvami in obveznostmi tovrstnih instrumentov do nerezidentov. Koncept zunanjega dolga ne vsebuje vrednosti lastniških instrumentov ter finančnih derivativov.

4.2 Posamezni metodološki poudarki

Izkazovanje neposrednih naložb

V okviru statistike plačilne bilance in stanja mednarodnih naložb se uporablja **načelo**, ki loči **imetja** in **obveznosti** iz neposrednih naložb. Po tem načelu so izkazane tudi neposredne naložbe v tabeli plačilne bilance v tej informaciji ekonomskih odnosov s tujino (stran 7). Za analitične namene se podatki neposrednih naložb še vedno prikazujejo tudi po načelu **smeri naložbe**. Po obeh načelih so podatki neposrednih naložb prikazani v tabeli 3 na strani 12.

Okvir 1: Neposredne naložbe – primerjava metodologije po načelu imetja/obveznosti in po načelu smeri naložb



Obravnavanje gotovinskih EUR transakcij ter stanje terjatev in obveznosti v pogojih EMU (od leta 2007)

Slovenija izkazuje **tehnične terjatve/obveznosti do evrosistema** (v postavki imetja oziroma obveznosti / gotovina in vloge / centralna banka / kratka ročnost), ki so enake razliki med zneskom bankovcev, ki po kapitalskem ključu pripadajo Sloveniji, in zneskom bankovcev, ki jih je centralna banka dejansko izdala. Dohodek iz tega naslova se uvrsti med primarne dohodke v tekočem računu plačilne bilance.

Hkrati se izkaže tudi **neto obveznost/terjatev iz naslova izvoza/uvoza gotovine** (v postavki obveznosti / gotovina in vloge / centralna banka / kratka ročnost in terjatve / gotovina in vloge / prebivalstvo / kratka ročnost) kot razlika med zneskom bankovcev, ki po kapitalskem ključu pripadajo Sloveniji, in oceno celotne gotovine v obtoku v Sloveniji.

Ta sistem knjiženja transakcij v praksi v plačilni bilanci lahko povzroči večje statistične napake, saj temelji na oceni gotovine v obtoku, ki je zelo težko izmerljiva.

Ocena reinvestiranih dobičkov

Podatki o reinvestiranih dobičkih za leto 2024 še niso na voljo, zato je v mesečne podatke vključena ocena (od triletnega mesečnega povprečja dejanskih podatkov o celotnih dobičkih, zmanjšanih za izredne dobičke (vir so letna poročila o naložbah), se odštevajo dividende in drugi dobički, izplačani v tekočem mesecu).