

BANKA
SLOVENIJE

EVROSISTEM

**Ekonomski
odnosi Slovenije
s tujino**

Februar 2024

BANKA SLOVENIJE

EVROSISTEM

Naslov: Ekonomski odnosi Slovenije s tujino – februar 2024

Mesec in leto izdaje: april 2024

Izdajatelj:
Banka Slovenije
Slovenska 35, 1505 Ljubljana, Slovenija
www.bsi.si

Uporaba in objava podatkov ter delov besedila
sta dovoljeni le z navedbo vira.

© Banka Slovenije

Kazalo

Uvod

1	Plačilna bilanca	4
1.1	Plačilna bilanca – tekoči račun	4
	Blagovna menjava	4
	Storitvena menjava	5
	Primarni in sekundarni dohodki	5
1.2	Plačilna bilanca – kapitalski in finančni račun	5

2	Zunanji dolg	6
----------	---------------------	----------

3	Slike in tabele	7
3.1	Plačilna bilanca	7
	Tekoči račun	8
	Finančni račun	11
3.2	Zunanji dolg	13

4	Metodologija	15
4.1	Metodološka pojasnila	15
4.2	Posamezni metodološki poudarki	15
	Izkazovanje neposrednih naložb	15
	Obravnavanje gotovinskih EUR transakcij ter stanje terjatev in obveznosti v pogojih EMU (od leta 2007)	16
	Ocena reinvestiranih dobičkov	16

Uvod

Publikacija Ekonomski odnosi s tujino izhaja mesečno. Vsebuje statistične podatke in opis stanja mednarodnih naložb, zunanjega dolga ter osnovnih gibanj v plačilni bilanci. Podatki so dosegljivi tudi v obliki podatkovnih serij: https://px.bsi.si/pxweb/sl/serije_slo/ pod razdelkom Ekonomski odnosi s tujino.

1

Plačilna bilanca

1.1 Plačilna bilanca – tekoči račun

V prvih dveh mesecih 2024 je tekoči račun plačilne bilance izkazoval presežek v znesku 0,5 mrd EUR, kar je za 0,2 mrd EUR izboljšanja v primerjavi s presežkom v enakem obdobju 2023. Glavnino presežka (0,5 mrd EUR) je ustvarila storitvena menjava, ki je ohranila podobno raven kot v enakem obdobju 2023. Zaradi medletno nižjega uvoza pa se je saldo blagovne menjave v prvih dveh mesecih leta 2024 izboljšal za 0,2 mrd in s tem največ vplival na izboljšanje salda tekočega računa. Salda primarnih in sekundarnih dohodkov sta v obeh primerjanih obdobjih dosegla podobno raven primanjkljaja (0,2 mrd EUR). V zadnjih 12 mesecih je tekoči račun izkazoval presežek v znesku 3,1 mrd EUR.

Blagovna menjava

Blagovna menjava je v prvih dveh mesecih 2024 dosegla 0,2 mrd EUR presežka, medtem ko je v enakem obdobju 2023 izkazovala primanjkljaj (57 mio EUR). Na presežek blagovne menjave je najbolj vplival za 4,2 % medletno nižji uvoz blaga, medtem ko se je izvoz blaga zmanjšal za le za 0,6 %. Izboljšanje salda blagovne menjave je predvsem posledica visokega presežka v kategoriji Stroji in transportne naprave. Pokritost uvoza z izvozom je znašala 102,9 %.

Z EU, ki predstavlja okoli tri četrtine tokov izvoza in uvoza, je saldo blagovne menjave v prvih dveh mesecih 2024 izkazoval presežek v znesku 0,1 mrd EUR, medtem ko je v enakem obdobju 2023 izkazoval za 0,1 mrd EUR primanjkljaja. Izvoz v države članice EU je v prvih dveh mesecih 2024 predstavljal 76,5 % celotnega izvoza in je v primerjavi z enakim obdobjem predhodnega leta ostal na podobni ravni. Po državah se je izraziteje zmanjšal izvoz v Avstrijo (za 75 mio EUR). Uvoz iz držav članic EU je predstavljal 77,2 % celotnega uvoza in se je glede na enako obdobje 2023 zmanjšal za 4,5 % oz. 0,2 mrd EUR. Zmanjšanje uvoza iz Avstrije, Hrvaške in Nemčije je skupno predstavljalo 77 % celotnega zmanjšanja uvoza iz EU.

V menjavi blaga izven EU se je izraziteje zmanjšal izvoz v Rusko federacijo (za 0,1 mrd EUR), zato je bil presežek v prvih dveh mesecih 2024 manjši za 47 mio EUR glede na presežek v enakem obdobju predhodnega leta. Podatki o izvozu in uvozu blaga in storitev po posamičnih državah so na voljo [v spletni objavi podatkovnih serij Banke Slovenije](#).

Februarja 2024 je saldo blagovne menjave izkazoval 78 mio EUR presežka in se je glede na februar 2023 povečal za 65 mio EUR. Izvoz se je zmanjšal za 0,9 %, uvoz pa za kar 2,8 %.

Storitvena menjava

Presežek storitvene menjave je v prvih dveh mesecih 2024 znašal 0,5 mrd EUR in se je glede na enako obdobje 2023 zmanjšal le za 39 mio EUR. Izvoz vseh storitev se je v prvih dveh mesecih 2024 medletno zmanjšal za 3,2 %, uvoz pa za 1,1 %. Najvišji pozitivni saldo so v prvih dveh mesecih 2024 enako kot v enakem obdobju 2023 dosegle **transportne storitve**. V prvih dveh mesecih 2024 je ta znašal 0,2 mrd EUR, kar je 10,9 % manj kot leto prej. Drugi najvišji pozitivni saldo 0,1 mrd EUR so v prvih dveh mesecih v obeh letih dosegle **storitve potovanj**. **Gradbene storitve** so tretja najpomembnejša vrsta storitev glede na višino presežka, ki je v prvih dveh mesecih 2024 znašal 0,1 mrd EUR, kar je za 5,7 % manj kot v predhodnem letu.

Tudi v storitveni menjavi poteka z EU več kot tri četrtine tokov izvoza in uvoza, pri tem pa nastane tudi glavnina presežka (0,4 mrd EUR). Slednji je v prvih dveh mesecih 2024 glede na enako obdobje 2023 upadel (za 63 mio EUR). To je predvsem posledica medletno manjšega izvoza za 55 mio EUR oziroma 4,5 %, medtem ko je uvoz iz EU ostal v prvih dveh mesecih 2024 na podobni ravni kot v enakem obdobju predhodnega leta.

Februarja 2024 je presežek storitev dosegel 0,2 mrd EUR, kar je primerljivo s februarjem 2023 (le za 26 mio EUR manj).

Primarni in sekundarni dohodki

Primanjkljaj primarnih dohodkov je v prvih dveh mesecih 2024 znašal 0,1 mrd EUR, in sicer predvsem zaradi primanjkljaja dohodkov od kapitala (0,2 mrd EUR), medtem ko so dohodki od dela in drugi primarni dohodki izkazovali presežek (skupaj 0,1 mrd EUR). Primanjkljaj primarnih dohodkov se je glede na enako obdobje 2023 povečal za 35 mio EUR, predvsem iz naslova povečanja dohodkov od kapitala (največ izplačila dividend). Primanjkljaj sekundarnih dohodkov je v prvih dveh mesecih 2024 znašal 47 mio EUR in je bil za 63 mio EUR nižji kot v enakem obdobju 2023, predvsem zaradi povečanih prejemkov (iz drugih tekočih transferjev ostalih sektorjev).

1.2 Plačilna bilanca – kapitalski in finančni račun

V zadnjih dvanajstih mesecih salda tekočega in kapitalskega računa skupaj izkazujeta 3,0 mrd EUR neto financiranja iz tujine, ki se odraža v 2,7 mrd EUR visokem presežku finančnega računa. Statistična napaka znaša -0,3 mrd EUR in predstavlja v obsegu 0,3 % bruto tokov tekočega računa na letni ravni.

Februarja 2024 je bil kapitalski račun skoraj izravnani, finančni račun pa je izkazoval presežek v znesku 0,2 mrd EUR. V tem mesecu je imel finančni račun 1,2 mrd EUR neto prilivov iz **gotovine in vlog** ter 0,1 mrd EUR neto prilivov iz **neposrednih naložb**. Največ odlivov je bilo v mesecu februarju 2024 v obliki **naložb v vrednostne papirje** (1,4 mrd EUR) večinoma zaradi nakupov tujih dolžniških vrednostnih papirjev (0,6 mrd EUR) in zapadlosti obveznic države (0,7 mrd EUR).

Največ neto prilivov v državo v zadnjih dvanajstih mesecih je bilo v obliki **neposrednih naložb in posojil** (za 0,4 mrd EUR in 0,1 mrd EUR). Analitični prikaz **neposrednih naložb po smeri naložb** v tem obdobju pokaže 0,5 mrd EUR povečanih domačih naložb v tujini in 0,9 mrd EUR povečanih tujih naložb v Sloveniji.

Največja **neto odlivna postavka** finančnega računa so bili **vrednostni papirji** (1,5 mrd EUR). Večinoma gre za transakcije z dolžniškimi vrednostnimi papirji pri katerih je bilo

povečanje imetij za 1,1 mrd EUR večje od povečanja obveznosti. Pri imetjih gre predvsem za naložbe bank, centralne banke in pokojninskih skladov, obveznosti pa so prav tako najbolj povečale banke in v pomembnem obsegu tudi država. Sledijo odlivi v obliki **gotovine in vlog** (1,2 mrd EUR) ter **komercialni krediti in predujmi** (0,5 mrd EUR).

2

Zunanji dolg

Bruto zunanji dolg je februarja 2024 dosegel 58,4 mrd EUR, kar je 4,4 mrd EUR več kot pred enim letom. Raven dolga je tako za 7,5 % nižja kot doseženi BDP leta 2023 (izraženem v tekočih cenah). **Neto dolg do tujine** (obveznosti minus terjatve) je v zadnjih treh letih vse bolj negativen in je februarja 2024 znašal -6,2 mrd EUR, kar pomeni **neto upniško razmerje Slovenije do tujine**. Februarja 2024 je bila do tujine neto zadolžena država (16,2 mrd EUR), ki je glede na leto prej zadolženost povečala za 0,7 mrd EUR. V manjši meri so neto zadolženost do tujine izkazovala tudi kapitalsko povezana podjetja s tujino, medtem ko so bili vsi preostali sektorji neto upniki tujine.

Raven **bruto zunanjega dolga** je bila februarja 2024 za 8,2 % višja kot pred enim letom. V tem obdobju so zadolženost do tujine najbolj povečale centralna banka skupaj s komercialnimi bankami (oba sektorja skupaj za 2,3 mrd EUR) ter država (z 2,0 mrd EUR povečanjem). Dolg države je tako znašal 23,3 mrd EUR kar predstavlja 39,9 % delež v celotnem dolgu. Vrednost dolga nefinančnega sektorja skupaj s kapitalsko povezanimi podjetji predstavlja 32,9 % celotnega dolga in se glede na leto prej ni bistveno spremenila medtem ko delež finančnega sektorja predstavlja 27,2 % celotnega dolga. Med finančnimi instrumenti prevladujeta dolg v obliki dolžniških vrednostnih papirjev (34,2 %) in posojil (20,4 %).

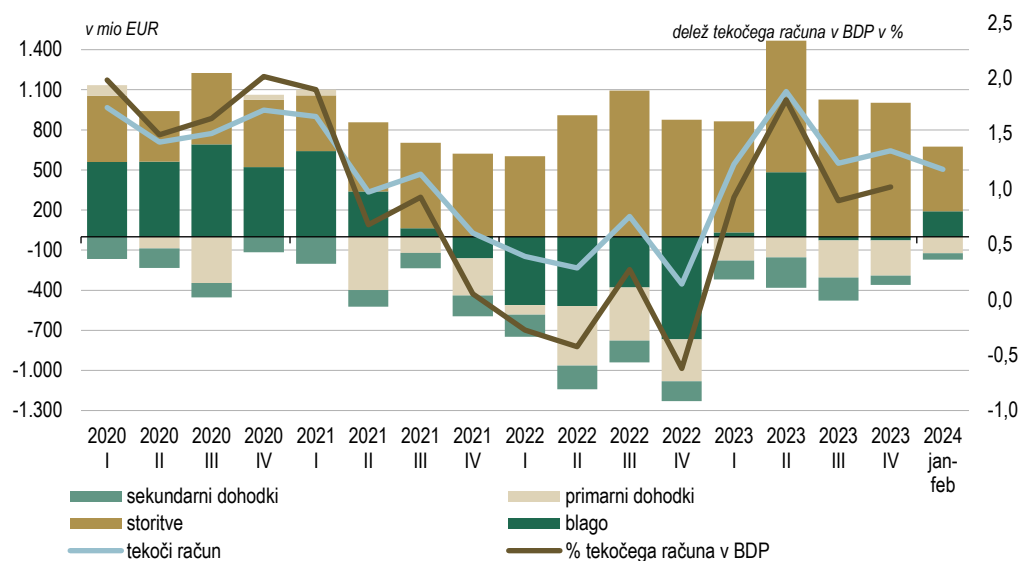
Bruto **terjatve do tujine** so februarja 2024 znašale 64,6 mrd EUR, kar je 11,0 % več kot pred enim letom. Prav vsi sektorji so v tem obdobju povečali terjatve do tujine, od tega najbolj centralna banka za 2,6 mrd EUR (na 20,4 mrd EUR). Najvišjo vrednost terjatev ima nefinančni sektor skupaj s kapitalsko povezanimi podjetji (26,3 mrd EUR), ki je terjatve glede na predhodno leto povečal za 1,4 mrd EUR medtem ko je država terjatve povečala za 1,3 mrd EUR (na 7,1 mrd EUR) ter komercialne banke za 1,2 mrd EUR (na 10,8 mrd EUR). Med instrumenti prevladujejo gotovina in vloge (37,0 %) ter dolžniški vrednostni papirji (30,7 %).

3.1 Plačilna bilanca

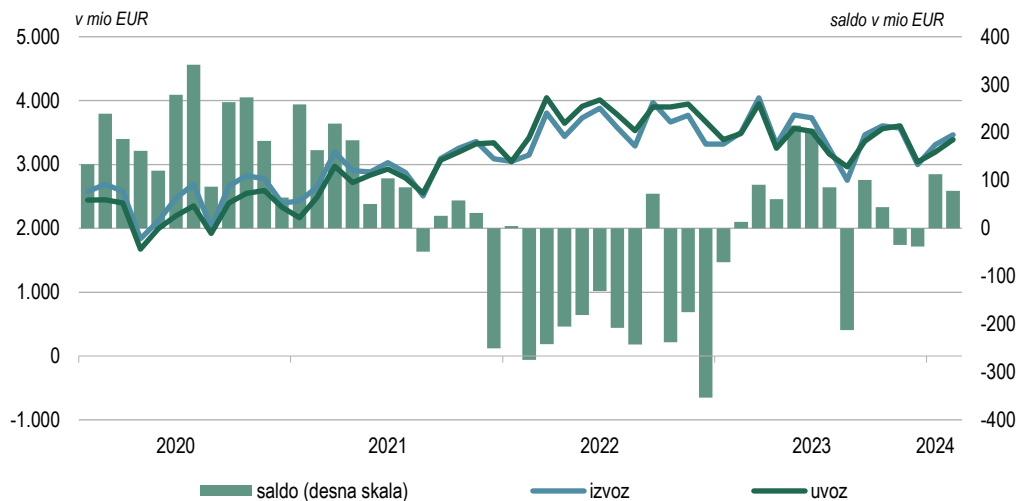
		predhodni podatki, 12. 04. 2024			tokovi v mio EUR	
		januar - februar		zadnjih 12 mesecev	februar	
		2023	2024		2023	2024
I.	Tekoči račun	265,5	503,7	3.062,1	143,0	224,5
1.	Blago	-56,9	191,6	710,9	13,7	78,4
1.1.	Izvoz blaga	6.815,0	6.773,1	41.274,8	3.498,2	3.466,3
1.2.	Uvoz blaga	6.871,9	6.581,5	40.563,9	3.484,5	3.388,0
2.	Storitve	520,7	482,0	3.806,8	258,1	232,4
2.1.	Izvoz storitev	1.598,7	1.547,8	11.798,9	805,1	779,0
2.2.	Uvoz storitev	1.078,0	1.065,8	7.992,1	547,0	546,7
3.	Primarni dohodki	-88,2	-123,3	-907,9	-66,6	-44,2
3.1.	Prejemki	404,3	499,8	2.598,1	181,7	255,3
3.2.	Izdatki	492,5	623,1	3.506,0	248,3	299,6
4.	Sekundarni dohodki	-110,1	-46,7	-547,8	-62,2	-42,0
4.1.	Prejemki	194,6	289,5	1.524,7	103,0	136,8
4.2.	Izdatki	304,7	336,2	2.072,5	165,2	178,8
II.	Kapitalski račun	-62,8	58,5	-46,4	-3,4	5,6
1.	Bruto pridobitve/odtujitve neproizvedenih nefinančnih imetij	-21,6	57,8	-316,7	11,8	2,8
2.	Kapitalski transferi	-41,2	0,7	270,4	-15,3	2,8
III.	Finančni račun	449,1	537,3	2.684,4	123,4	207,3
1.	Neposredne naložbe	-211,7	-85,7	-394,1	-178,7	-102,7
	Imetja	220,5	259,8	575,6	126,0	138,7
	Obveznosti	432,2	345,5	969,8	304,7	241,4
2.	Naložbe v vrednostne papirje	-890,9	836,0	1.467,6	370,0	1.375,6
	Imetja	326,2	1.184,8	2.691,4	316,9	650,2
	Obveznosti	1.217,1	348,7	1.223,8	-53,2	-725,4
3.	Finančni derivativi	6,4	-0,1	-52,4	-1,3	-4,6
4.	Ostale naložbe	1.470,8	-407,7	1.541,2	-107,6	-1.176,1
4.1.	Imetja	2.653,3	-492,8	3.139,3	1.359,0	-719,4
	Ostali lastniški kapital	-1,6	7,1	5,3	-1,4	5,6
	Gotovina in vloge	2.306,3	-671,0	2.730,2	1.029,3	-1.133,2
	Posojila	52,6	-10,5	118,3	54,3	28,6
	Zavarovalne, pokojninske in standard. jamstvene sheme	5,9	0,0	59,0	3,0	0,0
	Komercialni krediti in predujmi	323,2	200,9	226,4	236,7	301,1
	Ostale terjatve	-33,0	-19,3	0,1	37,2	78,4
4.2.	Obveznosti	1.182,4	-85,1	1.598,1	1.466,7	456,7
	Ostali lastniški kapital	10,3	0,8	-3,0	0,3	0,7
	Gotovina in vloge	193,8	-141,3	1.497,9	180,1	78,3
	Posojila	970,5	150,9	230,1	1.014,9	15,2
	Zavarovalne, pokojninske in standard. jamstvene sheme	36,0	0,0	-7,0	18,0	0,0
	Komercialni krediti in predujmi	-105,5	-44,6	-227,0	221,8	322,1
	Ostale obveznosti	77,3	-50,8	107,1	31,7	40,5
	Posebne pravice črpanja (SDR)	0,0	0,0	0,0	0,0	0,0
5.	Rezervna imetja	74,6	194,8	122,1	41,0	115,1
	Monetarno zlato, SDR in rezervna imetja pri MDS	-0,8	-9,8	-12,5	-4,0	-6,2
	Gotovina in vloge	37,9	-3,6	-37,6	37,3	-0,8
	Vrednostni papirji	38,1	208,0	172,6	8,2	122,1
	Finančni derivativi	-0,6	0,2	-0,3	-0,6	0,0
IV.	Neto napake in izpustitve	246,4	-24,9	-331,3	-16,2	-22,8

Tekoči račun

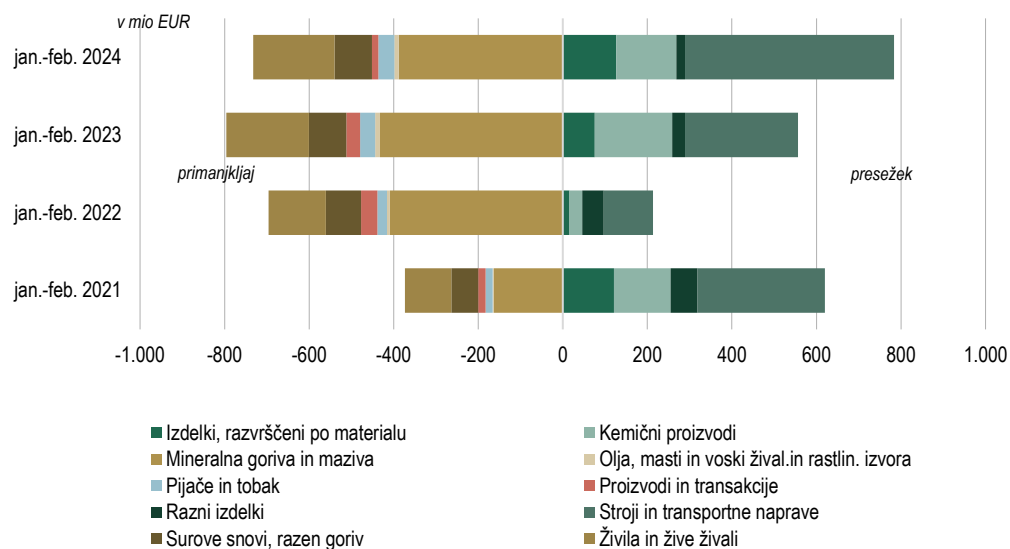
Slika 1: Tekoči račun – struktura tekočega računa in delež tekočega računa v BDP (BDP je vsota štirih četrtletij BDP do obravnavanega četrtletja)



Slika 2: Blago – izvoz in uvoz blaga

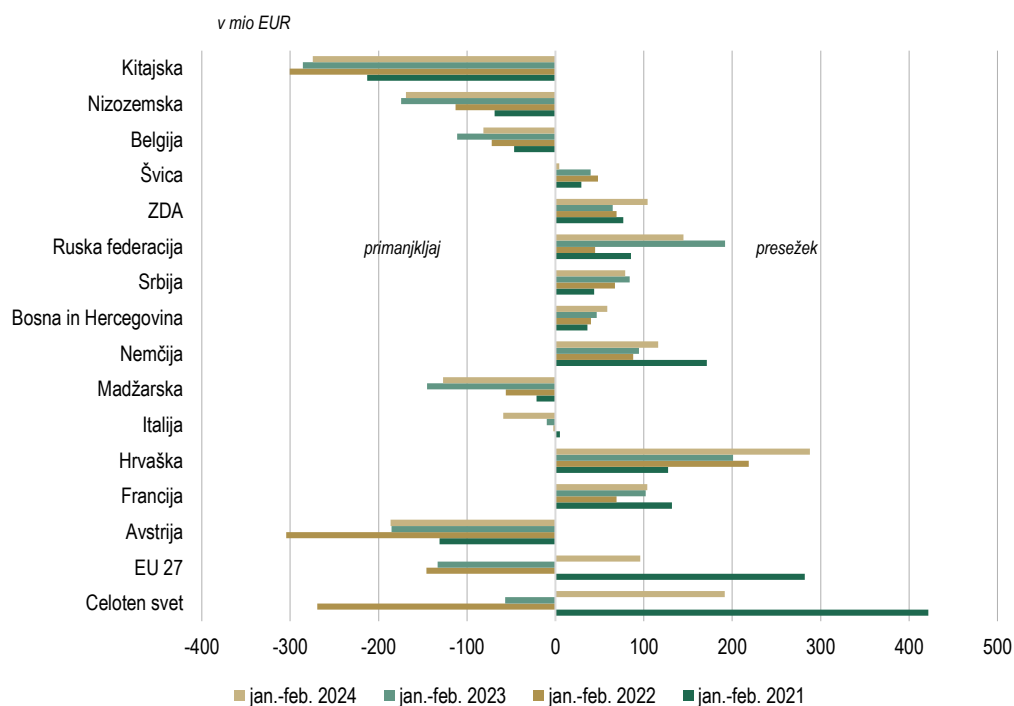


Slika 3: Saldo blagovne menjave po SMTK-1 za obdobje jan.-feb. od leta 2021 do 2024

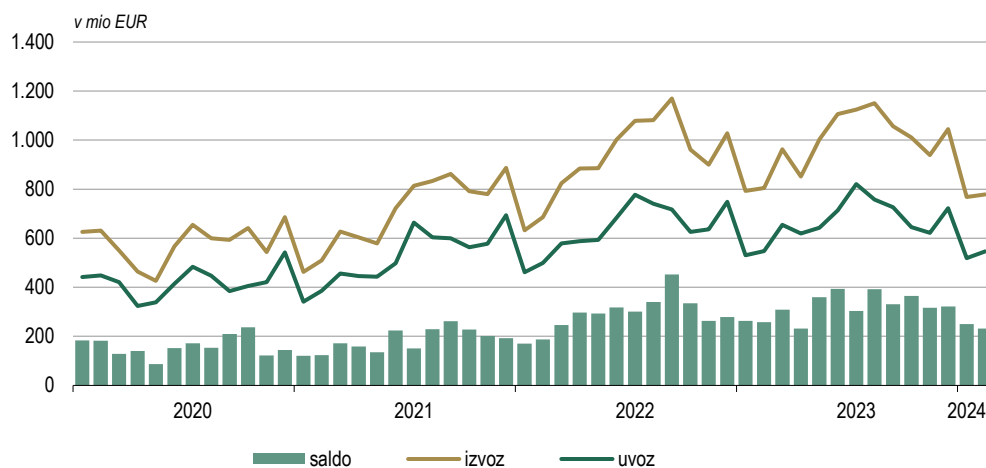


Opomba: vir podatkov SURS, preračuni Banka Slovenije
Razčlenitev po standardni mednarodni trgovinski klasifikaciji, nivo 1 (SMTK-1)

Slika 4: Saldo blagovne menjave po državah za obdobje jan.-feb. od leta 2021 do 2024



Slika 5: **Storitve – izvoz in uvoz storitev**



Slika 6: **Storitve – potovanja, transportne in druge storitve**

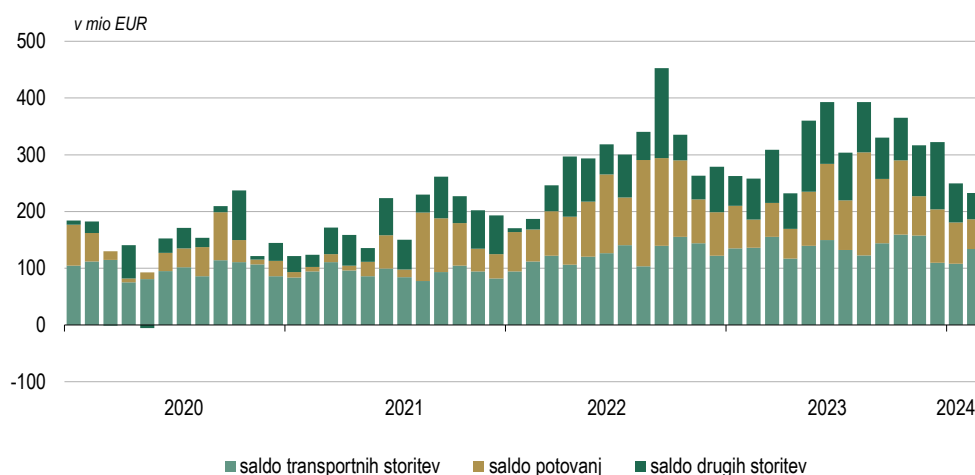
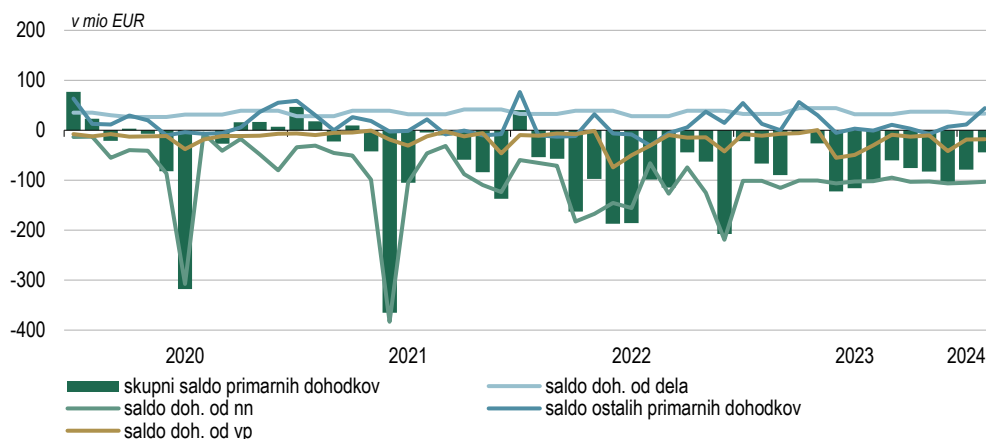


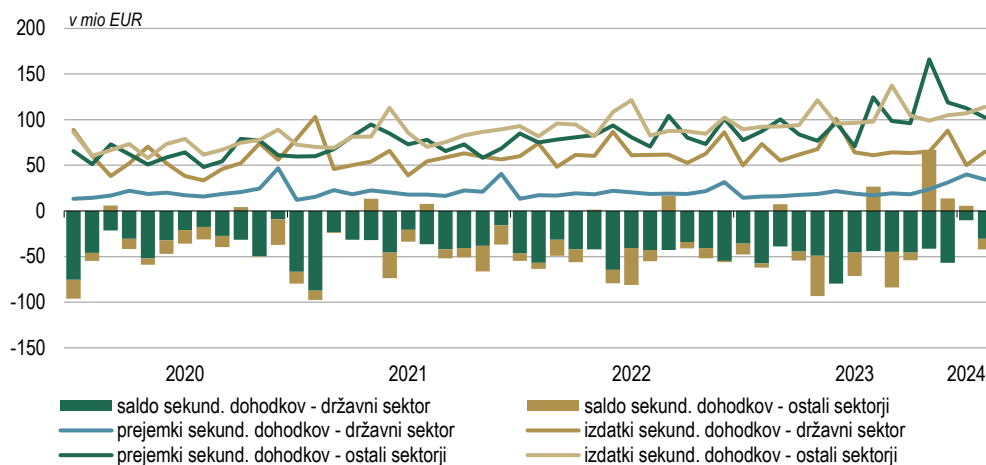
Tabela 2: **Storitve – delež posamezne postavke v celotnem izvozu ali uvozu**

v %	januar - februar									
	izvoz					uvoz				
	2020	2021	2022	2023	2024	2020	2021	2022	2023	2024
Storitve predelave blaga, ki je v lasti drugih oseb	2,5	3,4	2,6	2,5	2,6	1,6	2,5	2,7	1,9	2,1
Vzdrževanje in popravila	1,7	1,7	1,2	1,3	1,3	1,2	1,3	1,2	1,1	1,3
Transport	31,7	38,8	36,3	33,7	31,4	20,5	27,4	28,4	24,9	22,9
Potovanja	28,3	9,5	20,2	20,5	21,9	26,1	10,3	14,7	18,9	20,1
Gradbene storitve	8,0	10,4	7,6	7,5	8,0	3,2	4,3	4,6	3,0	3,8
Zavarovalne in pokojninske storitve	1,7	3,4	2,9	3,0	3,9	2,2	3,4	3,1	3,2	3,9
Finančne storitve	0,9	1,3	1,0	1,0	1,2	2,2	1,9	1,3	1,6	1,1
Nadomestila za uporabo intelektualne lastnine	0,8	1,2	1,0	1,5	1,7	4,0	4,5	3,6	4,4	3,8
Telekomunikacijske, računalniške in informacijske storitve	8,0	8,9	8,7	8,7	9,1	11,5	12,0	10,3	10,1	11,5
Ostale poslovne storitve	15,7	20,6	17,9	19,4	18,1	24,0	28,2	26,8	27,8	25,6
Storitve raziskav in razvoja	1,1	2,2	2,4	2,2	2,3	0,7	1,2	1,0	0,8	0,8
Storitve strokovnega in poslovnega svetovanja	3,6	4,8	4,6	5,2	3,6	10,5	12,2	12,5	12,7	11,0
Tehnične, s trgovino povezane in druge poslovne storitve	11,0	13,6	10,9	12,0	12,2	12,8	14,8	13,3	14,2	13,8
Osebnne, kulturne in rekreacijske storitve	0,7	0,7	0,4	0,6	0,7	2,0	2,3	1,8	1,7	2,1
Državno blago in storitve	0,1	0,1	0,1	0,1	0,1	1,5	2,0	1,5	1,4	1,9
Skupaj	100,0	100,0	100,0	100,0	100,0	100,0	100,0	100,0	100,0	100,0

Slika 7: Primarni dohodki

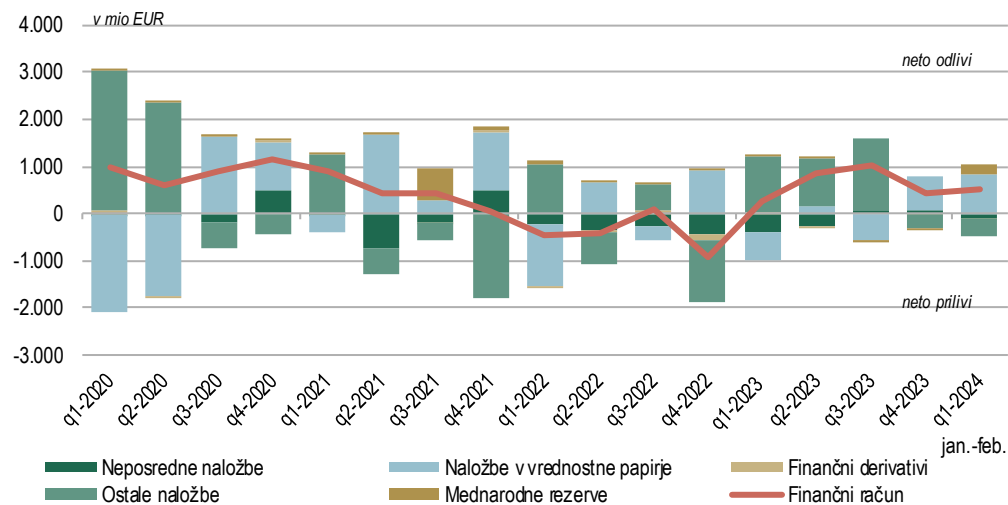


Slika 8: Sekundarni dohodki



Finančni račun

Slika 9: Neto instrumenti finančnega računa



Slika 10: **Sektorska členitev salda finančnega računa**

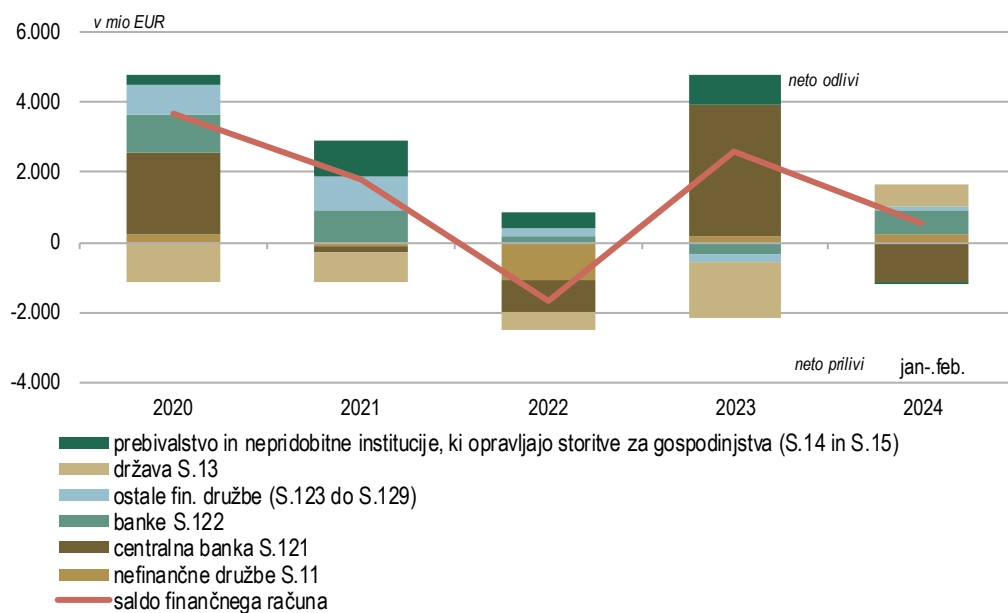


Tabela 3: **Neposredne naložbe**

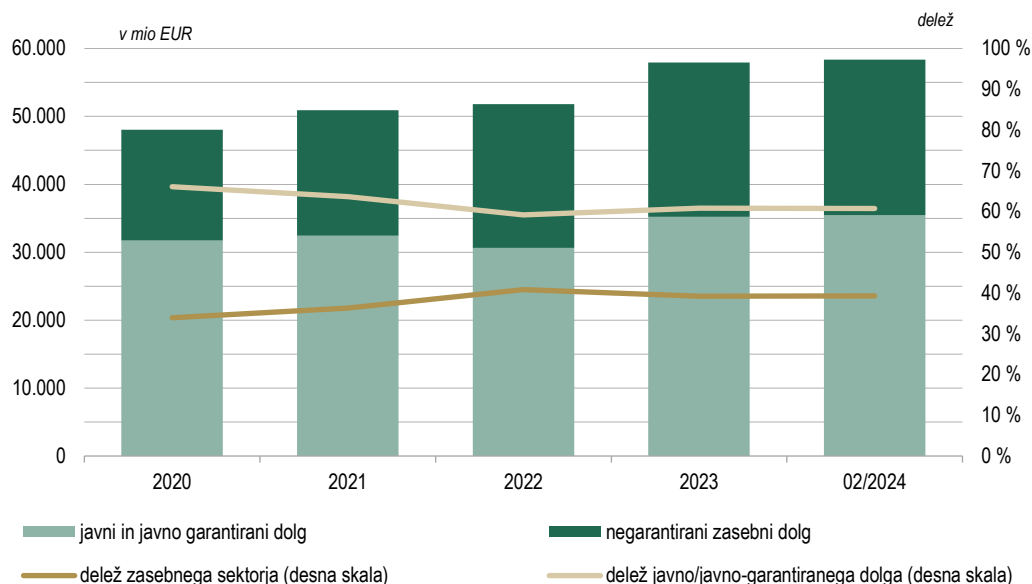
v mio EUR	januar-februar		zadnjih 12 mesecev	februar	
	2023	2024		2023	2024
NAČELO IMETJA/OBVEZNOSTI (kot v plačilni bilanci)					
Neposredne naložbe – neto	-211,7	-85,7	-394,1	-178,7	-102,7
Imetja	220,5	259,8	575,6	126,0	138,7
Lastniški kapital	12,9	31,0	106,5	-1,9	16,8
Reinvestirani dobički	62,3	59,5	185,5	29,4	29,6
Dolžniški instrumenti	145,2	169,3	283,7	98,5	92,3
Obveznosti	432,2	345,5	969,8	304,7	241,4
Lastniški kapital	80,4	2,3	153,2	69,9	5,2
Reinvestirani dobički	243,4	112,5	648,4	117,9	108,5
Dolžniški instrumenti	108,4	230,7	168,1	117,0	127,8
NAČELO SMERI NALOŽBE (za analitične namene)					
Neposredne naložbe – neto	-211,7	-85,7	-394,1	-178,7	-102,7
Domače v tujini	189,9	184,2	494,1	52,7	87,1
Lastniški kapital	12,9	31,0	106,5	-1,9	16,8
Reinvestirani dobički	62,3	59,5	185,5	29,4	29,6
Dolžniški instrumenti	114,7	93,7	202,1	25,2	40,7
Tuje v Sloveniji	401,6	269,9	888,2	231,4	189,8
Lastniški kapital	80,4	2,3	153,2	69,9	5,2
Reinvestirani dobički	243,4	112,5	648,4	117,9	108,5
Dolžniški instrumenti	77,8	155,1	86,6	43,6	76,2

3.2 Zunanji dolg

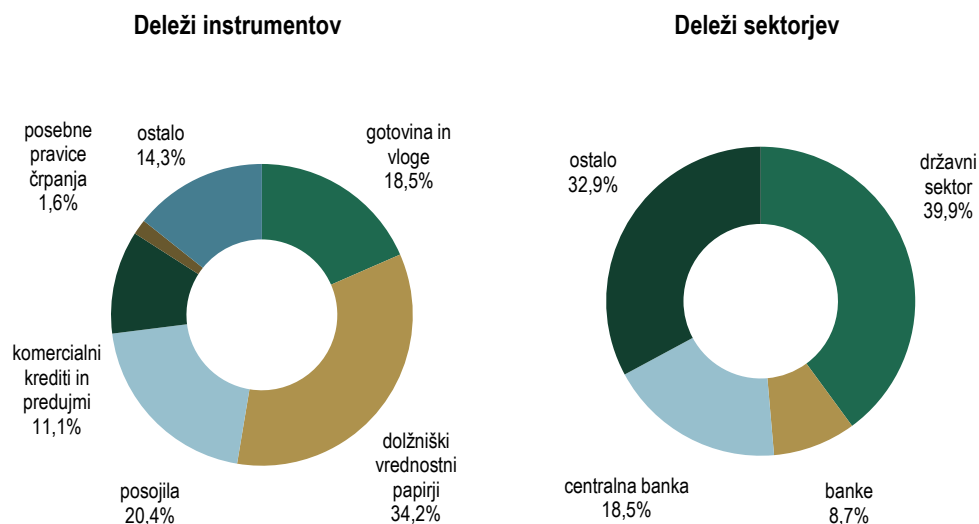
Tabela 4: Zunanji dolg

v mio EUR	31.03.2022	30.06.2022	30.09.2022	31.12.2022	31.03.2023	30.06.2023	30.09.2023	31.12.2023	29.02.2024
Bruto zunanji dolg - obveznosti - stanje	51.839	51.769	52.161	51.825	54.935	55.780	57.272	57.940	58.374
1. Državni sektor	22.833	21.764	21.159	19.978	21.648	21.543	22.087	22.748	23.310
1.1. Kratkoročni	1.257	2.069	2.210	1.861	2.303	2.523	2.765	2.173	2.558
Dolžniški vrednostni papirji	172	98	69	42	56	68	44	17	15
Posojila	115	922	1.173	972	1.231	1.246	1.755	1.102	1.487
Komercialni krediti in predujmi	68	79	91	65	74	122	103	78	79
Ostale dolžniške obveznosti	902	969	878	782	942	1.087	863	975	976
1.2. Dolgoročni, od tega	21.576	19.696	18.949	18.116	19.345	19.020	19.322	20.575	20.753
Dolžniški vrednostni papirji	18.746	16.877	16.099	15.253	16.491	16.159	16.466	17.404	17.608
Posojila	2.815	2.804	2.835	2.848	2.838	2.838	2.833	3.148	3.137
2. Centralna banka	7.984	8.334	8.722	9.234	9.532	9.831	10.591	11.127	10.808
2.1. Kratkoročni, od tega	7.015	7.340	7.702	8.260	8.570	8.879	9.626	10.181	9.855
Gotovina in vloge	7.012	7.339	7.697	8.227	8.570	8.879	9.626	10.122	9.855
2.2. Dolgoročni, od tega	969	994	1.021	974	963	953	965	946	953
Posebne pravice črpanja	969	994	1.021	974	963	953	965	946	953
3. Institucije, ki sprejemajo vloge, razen centralne banke	3.479	3.420	3.918	4.214	4.444	5.244	5.242	5.007	5.072
3.1. Kratkoročni, od tega	1.119	1.032	1.185	1.043	1.145	1.191	1.166	961	1.200
Gotovina in vloge	884	792	968	805	879	918	933	694	824
Dolžniški vrednostni papirji	0	0	0	0	0	0	0	0	0
Posojila	219	231	207	226	228	254	202	236	319
Ostale dolžniške obveznosti	15	10	9	12	38	19	31	31	57
3.2. Dolgoročni, od tega	2.360	2.388	2.733	3.171	3.299	4.053	4.076	4.046	3.872
Gotovina in vloge	15	16	25	29	34	75	76	99	94
Dolžniški vrednostni papirji	983	968	1.227	1.431	1.565	2.316	2.302	2.289	2.113
Posojila	1.335	1.368	1.448	1.674	1.666	1.629	1.663	1.620	1.635
Ostale dolžniške obveznosti	26	34	33	30	29	32	34	28	29
4. Ostali sektorji	11.582	12.022	11.982	12.264	13.034	12.692	12.709	12.560	12.604
4.1. Kratkoročni, od tega	7.011	7.448	7.444	7.636	7.752	7.338	7.473	7.373	7.296
Dolžniški vrednostni papirji	0	0	0	15	15	13	13	13	13
Posojila	777	700	713	791	843	824	772	754	712
Komercialni krediti in predujmi	6.018	6.492	6.425	6.583	6.653	6.277	6.455	6.363	6.329
Ostale dolžniške obveznosti	216	257	306	247	241	224	233	243	242
4.2. Dolgoročni, od tega	4.571	4.573	4.538	4.628	5.282	5.354	5.235	5.187	5.308
Dolžniški vrednostni papirji	197	199	201	203	203	202	202	200	200
Posojila	3.840	3.873	3.813	3.955	4.603	4.672	4.547	4.498	4.608
Komercialni krediti in predujmi	21	21	29	25	35	35	43	46	45
Ostale dolžniške obveznosti	513	480	494	444	441	445	443	443	455
5. NN: medpodjetniška posojila	5.961	6.229	6.379	6.135	6.278	6.470	6.644	6.498	6.579
Neto zunanji dolg	-1.629	-2.601	-3.545	-3.389	-3.553	-4.569	-6.055	-5.962	-6.213
Javni in javno garantirani ter zasebni negarantirani dolg	51.839	51.769	52.161	51.825	54.935	55.780	57.272	57.940	58.374
Javni in javno garantirani dolg	32.263	31.518	31.265	30.664	32.595	32.780	34.042	35.231	35.460
Negarantirani zasebni dolg	19.576	20.251	20.895	21.161	22.340	23.000	23.231	22.709	22.914

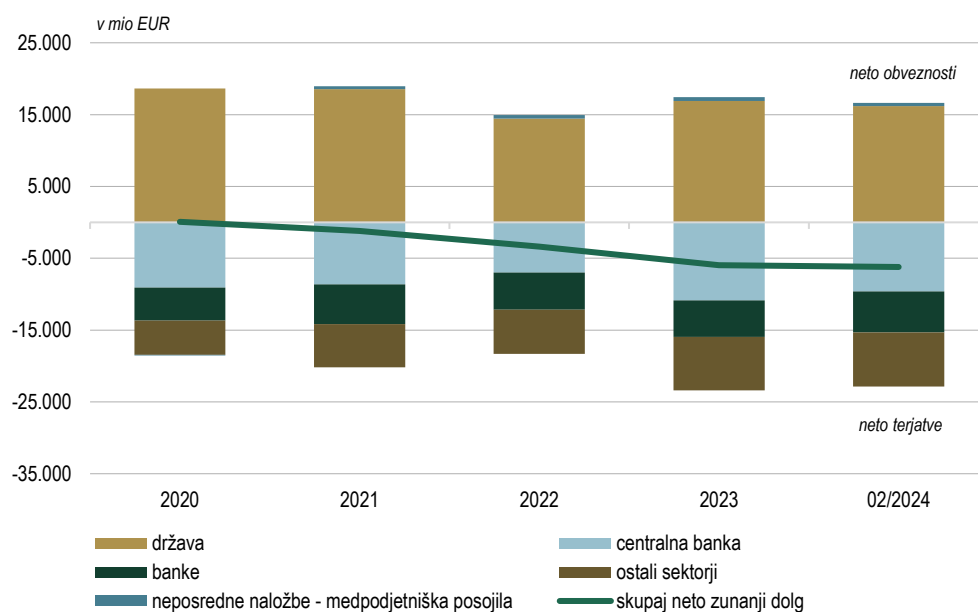
Slika 11: Bruto zunanji dolg



Slika 12: Struktura bruto zunanega dolga – 02/2024



Slika 13: Neto zunanji dolg (obveznosti – imetja)



4.1 Metodološka pojasnila

Ekonomski odnosi s tujino

Metodologija plačilne bilance in stanja mednarodnih naložb Slovenije temeljijo na priporočilih šeste izdaje Priročnika za plačilno bilanco, ki ga je izdal Mednarodni denarni sklad (Balance of Payments and International Investment Position Manual, IMF, 2009). Zunanji dolg temelji na Priročniku za zunanji dolg (External Debt Statistics Guide for Compilers and Users, IMF, 2014), ki ga je prav tako izdal Mednarodni denarni sklad in je usklajen s prej omenjenim priročnikom.

Plačilna bilanca

Plačilna bilanca je statističen prikaz ekonomskih transakcij med rezidenti določenega gospodarstva in nerezidenti, ki potekajo v določenem časovnem obdobju. Transakcija je interakcija med dvema institucionalnima enotama, ki poteka ob medsebojnem soglasju, ali pa je zakonsko utemeljena in pomeni izmenjavo vrednosti ali transfer.

Stanje mednarodnih naložb

Stanje mednarodnih naložb je statistični prikaz vrednosti oziroma stanja finančnih imetij rezidentov, ki so brezpogojne terjatve do nerezidentov določenega gospodarstva ali so v obliki naložbenega zlata, ki služi kot rezervno imetje, ter vrednosti brezpogojnih obveznosti rezidentov do nerezidentov na določen dan.

Bruto zunanji dolg

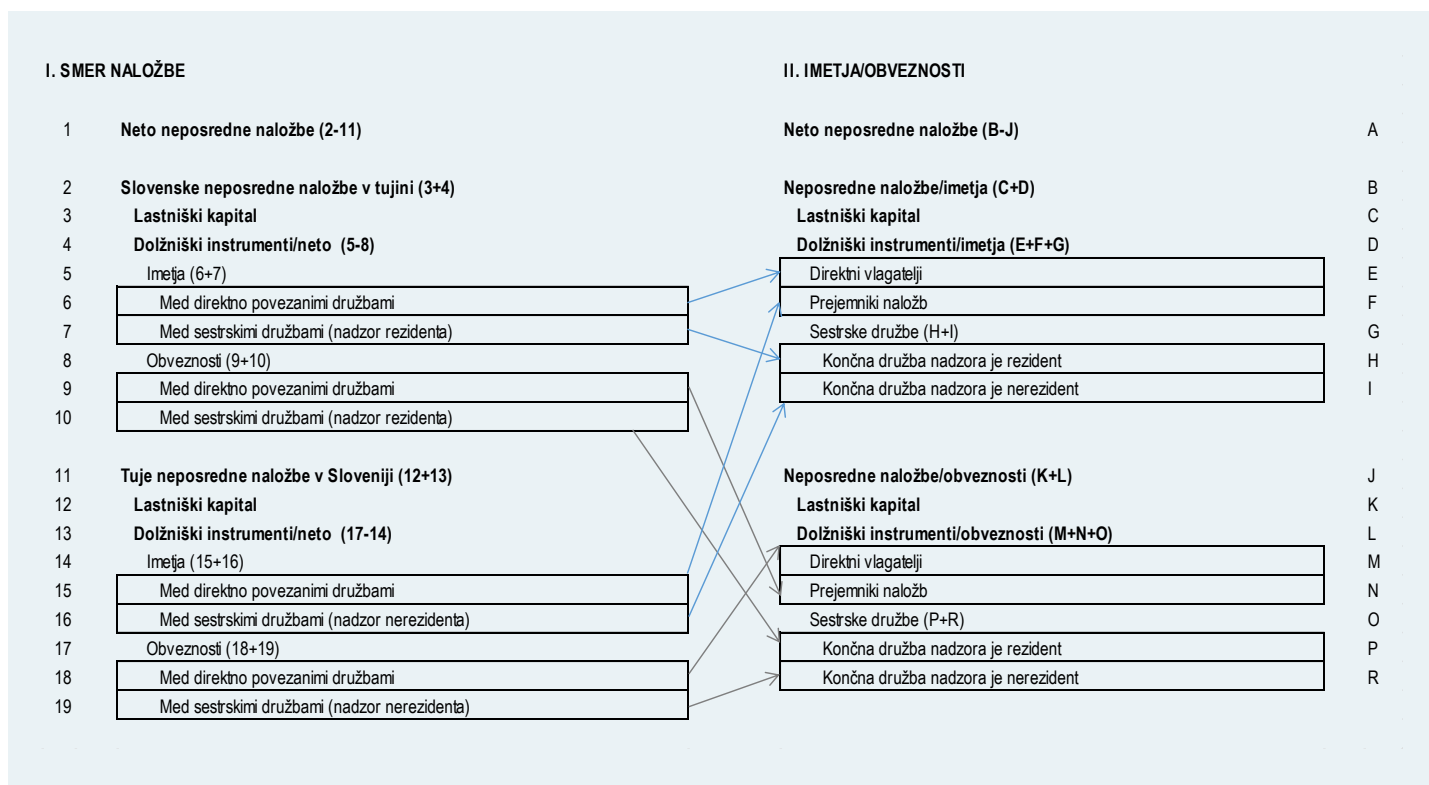
Bruto zunanji dolg je izpeljan iz stanja mednarodnih naložb. Obsega brezpogojne obveznosti, ki zahtevajo plačilo glavnice in/ali obresti v določenem časovnem obdobju v prihodnosti in so hkrati dolg do nerezidenta določenega gospodarstva. Neto zunanji dolg je izpeljan iz razlike med terjatvami in obveznostmi tovrstnih instrumentov do nerezidentov. Koncept zunanjega dolga ne vsebuje vrednosti lastniških instrumentov ter finančnih derivativov.

4.2 Posamezni metodološki poudarki

Izkazovanje neposrednih naložb

V okviru statistike plačilne bilance in stanja mednarodnih naložb se uporablja **načelo**, ki loči **imetja** in **obveznosti** iz neposrednih naložb. Po tem načelu so izkazane tudi neposredne naložbe v tabeli plačilne bilance v tej informaciji ekonomskih odnosov s tujino (stran 7). Za analitične namene se podatki neposrednih naložb še vedno prikazujejo tudi po načelu **smeri naložbe**. Po obeh načelih so podatki neposrednih naložb prikazani v tabeli 3 na strani 12.

Okvir 1: Neposredne naložbe – primerjava metodologije po načelu imetja/obveznosti in po načelu smeri naložb



Obravnavanje gotovinskih EUR transakcij ter stanje terjatev in obveznosti v pogojih EMU (od leta 2007)

Slovenija izkazuje **tehnične terjatve/obveznosti do evrosistema** (v postavki imetja oziroma obveznosti / gotovina in vloge / centralna banka / kratka ročnost), ki so enake razliki med zneskom bankovcev, ki po kapitalskem ključu pripadajo Sloveniji, in zneskom bankovcev, ki jih je centralna banka dejansko izdala. Dohodek iz tega naslova se uvrsti med primarne dohodke v tekočem računu plačilne bilance.

Hkrati se izkaže tudi **neto obveznost/terjatev iz naslova izvoza/uvoza gotovine** (v postavki obveznosti / gotovina in vloge / centralna banka / kratka ročnost in terjatve / gotovina in vloge / prebivalstvo / kratka ročnost) kot razlika med zneskom bankovcev, ki po kapitalskem ključu pripadajo Sloveniji, in oceno celotne gotovine v obtoku v Sloveniji.

Ta sistem knjiženja transakcij v praksi v plačilni bilanci lahko povzroči večje statistične napake, saj temelji na oceni gotovine v obtoku, ki je zelo težko izmerljiva.

Ocena reinvestiranih dobičkov

Podatki o reinvestiranih dobičkih za leto 2023 še niso na voljo oziroma niso revidirani, zato je v mesečne podatke vključena ocena (od triletnega mesečnega povprečja dejanskih podatkov o celotnih dobičkih, zmanjšanih za izredne dobičke (vir so letna poročila o naložbah), se odštevajo dividende in drugi dobički, izplačani v tekočem mesecu).