

# BANKA SLOVENIJE

Prikazi in analize VI/1 (marec 1998), Ljubljana

## KONCENTRACIJA BLAGOVNE MENJAVE IN POMEN ZNOTRAJPAÑOŽNE TRGOVINE

Andreja Strojan  
Tomaž Kotar

Blagovna menjava predstavlja okrog 80% celotne menjave blaga in storitev našega gospodarstva. Pri tem je Slovenija zelo odprta država, z deležem izvoza in uvoza blaga in storitev v BDP okrog 120%. Takšen obseg blagovne menjave pomeni, da so lahko vplivi menjave na domače gospodarstvo precejšnji, povezave blagovnih tokov z domačo proizvodno aktivnostjo pa močne.

V prvem poglavju na kratko prikažemo gibanja v blagovni menjavi in industrijski proizvodnji v preteklih šestih letih. V tem poglavju tudi ugotovljamo, kakšne so povezave med izvozom in uvozom blaga ter gibanjem industrijske proizvodnje. Analiza je narejena na osnovi podatkov o izvozu in uvozu blaga ter o gibanju industrijske proizvodnje, razčlenjenih po Standardni klasifikaciji dejavnosti (v nadaljevanju SKD). Zapisali bomo tudi, katere panoge dejavnosti po SKD so najvažnejši slovenski neto izvozniki in uvozniki blaga, ter s katerimi proizvodi v izvozu največ (v neto izrazu) zaslužimo in za katere izdelke namenimo največ sredstev (v neto izrazu).

Osrednji del prispevka je namenjen izračunu indeksa znotrajpanožne trgovine in indeksa koncentracije izvoza in uvoza blaga. Optimalen obseg proizvodnje posameznega izdelka je namreč neodvisen od velikosti države, zaradi česar so se prisiljene manjše države specializirati na proizvodnjo manjšega izbora izdelkov in storitev, saj je tudi skupni obseg proizvodnje manjši. Posledica specializacije proizvodnje je manjši izbor predmetov v izvozu. Prikazali bomo, kako se je v Sloveniji v obravnavanem obdobju spreminjala koncentracija izvoza in uvoza blaga gledano v celoti in po posameznih skupinah držav.

Sledi kratek povzetek ugotovitev.

### 1. BLAGOVNA MENJAVA TER INDUSTRIJSKA PROIZVODNJA V OBDOBJU 1992-1997

Za blagovno menjavo imamo na razpolago metodološko usklajene podatke od 1992. leta dalje, zato upoštevamo obdobje od takrat pa do konca 1997. leta. Uporabljali bomo mesečne podatke.

V celotnem obdobju od leta 1992 je izvoz blaga realno porastel za 10,8% (povprečna letna stopnja rasti 2,1%), uvoz pa kar za 59,6% oziroma povprečno po 9,8% na leto<sup>1</sup>. Tudi stopnje rasti proizvodne aktivnosti so bile po letih precej različne: od upadanja v 1992. in 1993. letu, do najvišje v opazovanem obdobju, 6,4% rasti v 1994. letu (glej *slika 1*).

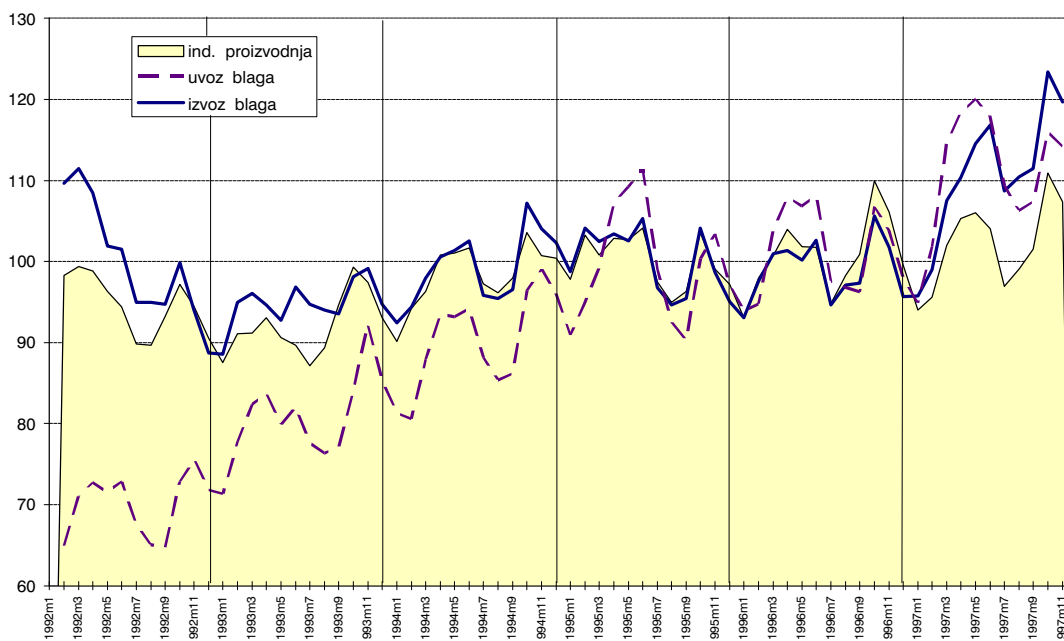
Izvoz blaga je poleg domačega povpraševanja vir rasti industrijske proizvodnje in tako vpliva na rast domačega BDP. Tuje povpraševanje pomeni možnost širitve trga

---

<sup>1</sup> Če v izračunu upoštevamo le obdobje 1993-1997, so izračunane povprečne stopnje rasti ugodnejše: izvoz je rasel povprečno po 3,9% na leto, uvoz pa po 8,0% letno.

za izdelke domačih proizvajalcev. Na drugi strani domača industrija potrebuje izdelke iz uvoza, predvsem izdelke vmesne potrošnje in investicijsko blago. Po potrošnem blagu iz uvoza povprašujejo gospodinjstva. Stopnje rasti navedenih kategorij tj. izvoza in uvoza blaga ter industrijske proizvodnje, agregatno in po panogah, so precej različne.

**Slika 1:** Količinski izvoz in uvoz blaga ter industrijska proizvodnja v obdobju 1992-1997 (1995=100, trimesečne drseče sredine)



Vir: Podatki Statističnega urada RS in preračuni avtorjev.

Iz slike 1 je razvidno, da je bilo gibanje izvoza in uvoza blaga ter industrijske proizvodnje po letih precej različno. Stopnji rasti (oz. upadanja) izvoza in uvoza blaga sta bili najbolj različni v 1992. in 1993. letu. Sledi glede rasti proizvodnje in BDP najbolj ugodno 1994. leto, s 3,8% rastjo izvoza in 9,8% rastjo uvoza blaga. V drugi polovici 1995. leta se je rast vseh treh kategorij ustavila in ohranila podobne ravni tudi v 1996. letu, ko je izvoz (realno) upadel za 0,8% in uvoz porasel za 0,6%. Gibanja v 1997. letu so bila zopet povsem drugačna. Izvoz in uvoz blaga sta dosegla visoke stopnje rasti. Prvi je porasel za 11,9%, drugi pa za 9,9%. Kljub temu je bila (kot že leto poprej) rast industrijske proizvodnje skromna. V letu 1996. je porasla za 2% in zatem za 1%. Izvoz in uvoz blaga beležita visoke stopnje rasti tudi v prvih (dveh) mesecih 1998. leta.

V 1997. letu je v obravnavanem obdobju razkorak med izvozom blaga in industrijsko proizvodnjo največji<sup>2</sup>. Bolj podroben vpogled v dogajanja znotraj posameznih panog lahko pokaže, kaj se je ob opisanih (splošnih) gibanjih dogajalo znotraj posamezne panoge. V nadaljevanju prikazujemo kako se je spreminjal obseg proizvodnje panog in blagovni tokovi, razčlenjeni po panogah SKD. Zanimajo nas povezave med industrijsko proizvodnjo posamezne panoge ter izvozom in uvozom blaga iste panoge. S korelacijsko analizo ugotovljamo kakšne so medsebojne povezave.

<sup>2</sup> Realna dodana vrednost predelovalnih dejavnosti se je, na podlagi podatkov Statističnega urada RS iz prve skrajšane objave podatkov o BDP za 1997. leto, povečala za 4,8%. Indeks industrijske proizvodnje predelovalnih dejavnosti za 1997. leto pa kaže 0,2% rast.

Razvidno bo tudi, katere panoge so tiste, ki pospešujejo rast in tiste, ki beležijo padanje stopnje rasti.

### 1.1. Povezanost gibanja izvoza in uvoza blaga z industrijsko proizvodnjo

V tej točki bomo uporabili podatke o razvrstitvi izvoza ter uvoza blaga po proizvodih in po panogah SKD ter o industrijski proizvodnji po panogah SKD. Prikazana bo analiza na ravni posameznih področij oziroma podpodročij SKD. Raven analize bo torej nekje med makro in mikro nivojem, kar omogoča boljši vpogled v dogajanja kot agregatni podatki, pri čemer ostaja analiza še vedno dovolj pregledna. Če je npr. agregatna proizvodnja v 1997. letu izkazala le skromno rast, to ne velja za vsa področja in podpodročja SKD v enaki meri. Nekatera področja (in podpodročja) svoj delež izgubljajo, pri njih upada tudi zaposlenost, odraz obojega pa je tudi zmanjšanje izvoznih in uvoznih tokov navedenih področij. Druga področja pa rastejo hitreje in pridobivajo delež v agregatu.

Ker gre pri industrijski proizvodnji za fizični kazalec, t.j. gibanje realnih sprememb, bomo tudi podatke o izvozu in uvozu blaga pripravili tako, da bodo temu čim bolj ustrezali.

Indeksov o gibanju zunanjetrgovinskih cen po panogah SKD ni na razpolago, zato ne moremo uporabiti pravih količinskih podatkov o blagovni menjavi po panogah SKD. Na voljo pa imamo podatke, na podlagi katerih lahko izločimo vsaj spremembe (v dolarskih podatkih)<sup>3</sup>, ki so posledica sprememb medvalutnih razmerij<sup>4</sup>. To je sicer le del sprememb dolarskih zunanjetrgovinskih cen. Podatki, dobljeni na ta način, pa so bližje realni spremembi obsega blagovne menjave. *Tabela 1* prikazuje, kolikšen del spremembe zunanjetrgovinskih cen smo z izločitvijo sprememb medvalutnih odnosov izločili iz podatkov blagovne menjave.

**Tabela 1:** Letna sprememba medvalutnih odnosov in skupnih zunanje-trgovinskih cen v izvozu in uvozu v obdobju 1993-1997

	IZVOZ		UVOZ	
	Medvalutni odnosi	Zunanjetrg. cene	Medvalutni odnosi	Zunanjetrg. cene
1993	-6,63	-4,39	-5,82	-10,00
1994	0,83	7,90	1,01	1,80
1995	9,20	20,60	8,38	16,50
1996	-2,95	0,80	-2,25	-1,10
1997	-10,87	-9,86	-10,30	-9,61

Vir: MES datoteka SURS in izračuni v ARC BS.

Iz tabele izhaja, da s spremembami medvalutnih odnosov v večini let pojasnimo večji del spremembe zunanjetrgovinskih cen na uvozni kot na izvozni strani. Prilagoditev v 1993. (izvoz), 1994. (uvoz), 1996. in 1997. letu je zadovoljiva. Podatki za 1994. leto na izvozni strani ter za 1995. leto tudi na uvozni strani bolj odstopajo od pravih količinskih sprememb.

<sup>3</sup> Statistični urad RS objavlja podatke o gibanju dolarskih in tolaških zunanjetrgovinskih cen. V tem prispevku uporabljamo podatke o blagovni menjavi in o zunanjetrgovinskih cenah, oboje prikazano v ameriških dolarjih.

<sup>4</sup> Glej tudi članek Cimperman, Kožar: Izračun blagovne menjave po stalnih tečajih, Prikazi in analize, december 1995.

Slovenija je imela v obravnavanem obdobju le v 1992. letu presežek v blagovni menjavi, od 1993. leta dalje pa beležimo primanjkljaj, ki je leta 1997 dosegel 986 mio USD (glej *tabelo 6* v prilogi). Poleg proizvodov panog predelovalne dejavnosti (D), prispevajo del primanjkljaja še proizvodi, ki sodijo v skupini A (Kmetijstvo, lov, gozdarstvo) in C (Rudarstvo). Osredotočili se bomo na proizvode predelovalne dejavnosti. Podatki, ki jih v nadaljevanju komentiramo, so prikazani v *tabelah 4-9* v prilogi.

Po obsegu menjave tako v izvozu kot v uvozu prevladujejo proizvodi istih panog<sup>5</sup>. V večini let imajo tako v izvozu kot v uvozu nad 10% delež proizvodi naslednjih panog: Proizvodnja kemikalij, kemičnih izdelkov in umetnih vlaken (DG), Proizvodnja kovin in kovinskih izdelkov (DJ), Proizvodnja strojev in naprav (DK), Proizvodnja električne in optične opreme (DL) in Proizvodnja vozil in plovil (DM). Pomemben delež v menjavi imajo tudi proizvodi panoge Proizvodnja tekstilij, usnjenih oblačil, tekstilnih in krznenih izdelkov (DB), delež katerih v obravnavanem obdobju upada in je sedaj pod 10%.

Najpomembnejši slovenski neto izvozni proizvodi<sup>6</sup> so proizvodi panog Obdelava in predelava lesa (DD), Proizvodnja strojev in naprav (DK) ter Proizvodnja pohištva (DN). Med neto uvozniki pa izstopajo proizvodi panog Proizvodnja hrane, pijač in tobačnih izdelkov (DA), Proizvodnja koksa in naftnih derivatov (DF), Proizvodnja kemikalij in kemičnih izdelkov (DG), Proizvodnja kovin in kovinskih izdelkov (DJ), Proizvodnja električne in optične opreme (DL) ter Proizvodnja vozil in plovil (DM). Najpomembnejši neto izvozni proizvodi spadajo v panogo Proizvodnja pohištva (DN), neto uvozniki pa v panogo Proizvodnja koksa in naftnih derivatov (DF).

Proizvodi posameznih panog se vsa leta pojavljajo kot neto izvozni ali neto uvozniki. Izjema so le proizvodi panoge DM. Te smo v 1992. letu neto izvažali, vsa preostala leta pa je uvoz večji od izvoza. Proizvodov panoge Proizvodnja tekstilij (DB) smo vsa obravnavana leta izvažali več kot uvažali. Vendar, če gledamo le redno menjavo izdelkov omenjene panoge, uvoz presega izvoz od leta 1994 dalje. Posli oplemenitenja so namreč v tej dejavnosti zelo pomembni, saj so v neto izrazu prispevali 150 mio USD presežka izvoza nad uvozom v 1997. letu in so bili po obsegu celo večji kot redni posli. Rednega izvoza izdelkov panoge DB je bilo v 1997. letu za 318 mio USD, poslov oplemenitenja pa za 478 mio USD. Pri uvozu so ustrezne številke 421 mio USD rednega uvoza in 325 mio USD poslov oplemenitenja.

Struktura po panogah je torej relativno stabilna<sup>7</sup>.

Zanima nas, če je med industrijsko proizvodnjo ter izvozom in uvozom blaga po panogah SKD kakšna povezava. Za tri časovne vrste: industrijsko proizvodnjo, izvoz blaga in uvoz blaga, vse tri razčlenjene po panogah SKD (izvoz in uvoz blaga po panogi, v katero se uvršča proizvod), smo izračunali korelacijske koeficiente, kot so razvidni iz *tabele 2*. Koeficiente smo izračunali tudi za obdobje od 1993-1997, ter za posamezna leta znotraj obravnavanega obdobja<sup>8</sup>.

<sup>5</sup> O tem bomo povedali več kasneje, ko bomo prikazali izračun indeksa znotrajpanožne trgovine za Slovenijo.

<sup>6</sup> Naredili smo dve klasifikaciji po SKD. Pri prvi je osnova za razvrstitev izvoza oz. uvoza v določeno skupino SKD panoga dejavnosti podjetja, pri drugi pa panoga, v katero spada proizvod, ki ga menjamo. Tu komentiramo rezultate na podlagi razvrstitve po proizvodu. Ta razvrstitev je bolj zanimiva, saj je pri razvrščanju izdelkov po panogi SKD podjetja velik del uvoza (glej *tabelo 6*) razvrščen v panogo trgovina, tako da ne moremo ugotoviti, katera dejavnost je končni uporabnik uvoženega blaga.

<sup>7</sup> Križanič (Gospodarska gibanja, oktober 1997) ugotavlja, da se ob preusmeritvi z jugoslovanskega trga na trge EU struktura izvoza in uvoza po gospodarskih panogah (EKD) ni bistveno spremenila.

<sup>8</sup> Obdobje od 1993 do 1997 smo upoštevali zato, da bi videli, če izločitev 1992. leta, ko je bilo gibanje izvoza in uvoza blaga najbolj različno, kaj vpliva na rezultate. Po letih pa smo pogledali koeficiente zato,

Odločili smo se za prikaz rezultatov celotnega obdobja, saj dajejo izračuni po posameznih letih (v splošnem) podobno sliko.

Korelacija je po pričakovanjih na agregatni ravni visoka in je najvišja med izvozom in uvozom blaga posamezne panoge SKD. Razlike med panogami pa so večje. Korelacija je najmanjša pri panogi Proizvodnja koksa in naftnih derivatov (DF) in največja v panogah Proizvodnja kemikalij, kemičnih izdelkov (DG) in Proizvodnja električne in optične opreme (DL).

Prav tako je pričakovana nižja vrednost koeficientov korelacije med industrijsko proizvodnjo in uvozom blaga od tistih med industrijsko proizvodnjo in izvozom blaga. To velja za skupno menjavo, področje predelovalnih dejavnosti in za skoraj vsa podpodročja predelovalnih dejavnosti.

Izračunane vrednosti korelacijskih koeficientov nam ne povejo ničesar o smeri povezave. Tako npr. ne moremo reči, da rast proizvodnje določene panoge spodbuja rast izvoza te panoge. Lahko je namreč ravno obratno, medsebojna odvisnost proizvodnje in izvoza blaga pa je še bolj verjetna.

**Tabela 2:** Korelacijski koeficienti med industrijsko proizvodnjo, izvozom in uvozom blaga skupaj in za podpodročja SKD v obdobju 1992-1997<sup>9</sup>

	Ind. proizv. izvoz	Ind. proizv. uvoz	izvoz uvoz
<b>SKUPAJ</b>	<b>0.811</b>	<b>0.717</b>	<b>0.901</b>
<b>D</b>	0.806	0.720	0.913
DA	0.429	0.487	0.223
DB	0.541	0.296	-0.087
DC	0.713	-0.030	0.309
DD	0.322	0.103	0.803
DE	-0.097	-0.186	0.894
DF	0.353	-0.333	-0.150
DG	0.852	0.856	0.920
DH	0.832	0.500	0.558
DI	0.682	0.694	0.774
DJ	0.407	0.399	0.954
DK	0.282	0.275	0.768
DL	0.889	0.814	0.899
DM	0.489	0.114	0.719
DN	0.548	0.461	0.940

Vir: Izračun avtorjev.

Naredili smo Grangerjev test vzročnosti med proizvodnjo in izvozom blaga. Vzročnost v Grangerjevem smislu temelji na predhajanju informacij v časovni vrsti. Rezultate prikazujemo v tabelah 2 in 3 v prilogi. Rezultati Grangerjevega testa so lahko močno odvisni od števila vključenih odlogov. V našem primeru so odvisni tudi od načina razvrščanja izvoznih tokov v panoge SKD. Prvi kriterij razvrščanja je panoga proizvoda, ki ga izvažamo (tabela 2 v prilogi), drugi pa dejavnost podjetja, ki izvažja (tabela 3 v prilogi).

ker iz tabele 1 izhaja, da je prilagoditev izvoznih in uvoznih podatkov količinskim spremembam menjave po letih različno dobra.

<sup>9</sup> Pomen oznak SKD za področja in podpodročja je pojasnjen v prilogi.

Iz *tabele 2 v prilogi* sledi, da lahko ničelno domnevo, da proizvodnja ne vpliva na izvoz blaga, zavrnilo pri 5% stopnji tveganja pri vseh odlogih, razen pri odlogu dvanajstih mesecev. Podobno lahko zavrnilo obratno domnevo o Granger vplivu izvoza na proizvodnjo, z izjemo odloga enega in dvanajstih mesecev. Do enakega sklepa pridemo, če upoštevamo samo skupino predelovalnih dejavnosti, s to izjemo, da lahko ničelno domnevo obakrat zavrnilo tudi pri odlogu dvanajstih mesecev. Na podlagi tega ne moremo sklepati o vzročnosti med proizvodnjo in izvozom blaga, razen pri odlogu enega meseca.

Grangerjeva vzročnost pa je po posameznih panogah (izvoz, razvščen po proizvodih panog) različna. Podobno kot za agregat velja za panogo Proizvodnja električne in optične opreme (DL). Pri panogi Proizvodnja vozil in plovil (DM) ne moremo sklepati o vzročnosti tudi pri odlogu enega meseca. Zanimivi so rezultati pri panogi Obdelava in predelava lesa (DD), kjer izvoz z odlogi enega do treh mesecev vpliva na proizvodnjo, od četrtega do petega meseca pa je smer vplivanja obratna.

Pri panogi Proizvodnja vlaknin, papirja in kartona (DE) o vzročnosti pri odlogu enega meseca ne moremo sklepati, pri ostalih odlogih pa Grangerjeva vzročnosti ni prisotna. Proizvodnja in izvoz izdelkov panoge Proizvodnja koksa, naftnih derivatov, jedrskega goriva (DF) sta neodvisna drug od drugega. Spremembe v proizvodnji panoge ne povzročajo sprememb v izvozu proizvodov navedene panoge.

Za panogo Proizvodnja kemikalij (DG) je mogoče ugotoviti Grangerjevo vzročnost med izvozom in proizvodnjo pri odlogih ena do tri, pet ter deset do dvanajst mesecev. Proizvodnja pri panogi Proizvodnja kovin in kovinskih izdelkov (DJ) Granger povzroča izvoz izdelkov te panoge z odlogi ena do pet mesecev<sup>10</sup>.

## 2. ZNOTRAJPAŃOŽNA MENJAVA IN KONCENTRACIJA MENJAVE

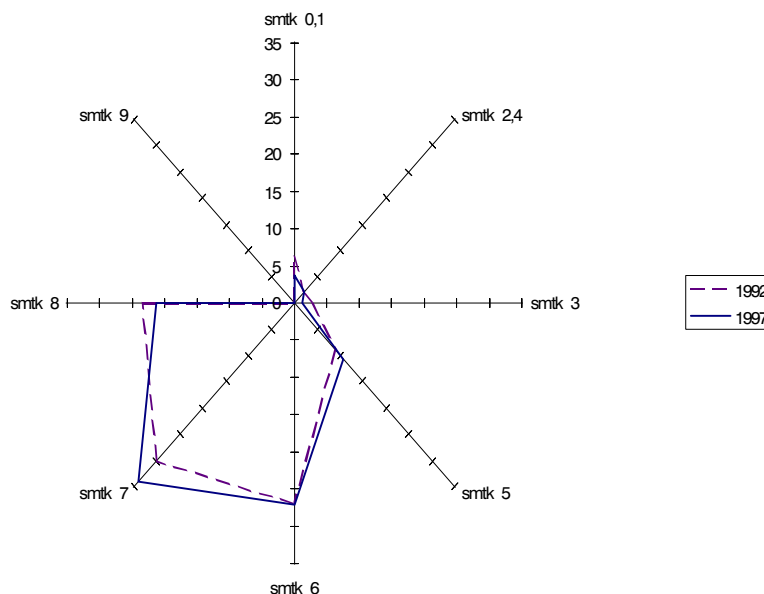
Slovenska blagovna menjava je zelo skoncentrirana po več kriterijih. Koncentracija je močna že v regionalnem okviru, saj smo v letu 1997 izvozili kar 63,6% blaga v države EU (v 92. letu 60,9%) in od tam uvozili 67,4% blaga (59,6%).

Koncentracija pa je močna tudi po proizvodih, razčlenjeno na skupine Standardne mednarodne trgovinske klasifikacije (SMTK) kar je razvidno iz *slik 2 in 3* ter po SKD, kot izhaja iz *tabel 4-9 v prilogi*.

---

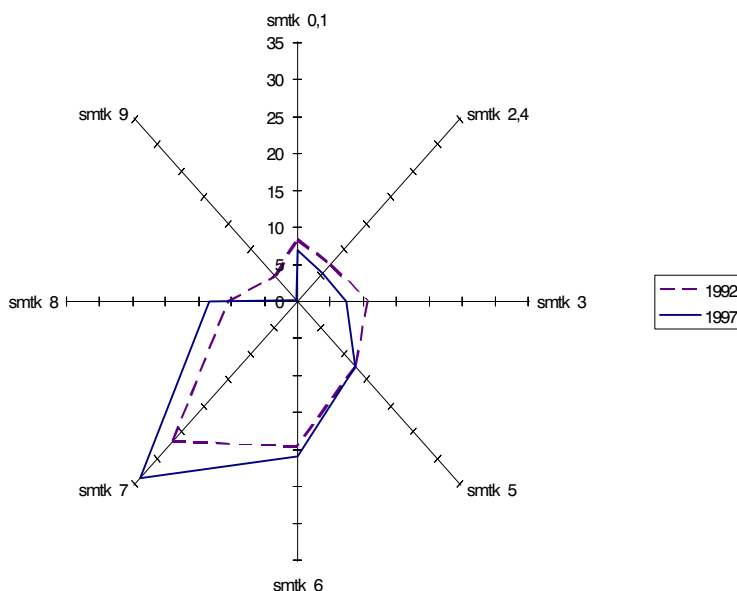
<sup>10</sup> Rezultati, prikazani v *tabeli 3 v prilogi* se od tu opisanih razlikujejo. Domnevo o vplivu proizvodnje predelovalnih dejavnosti na izvoz podjetij teh dejavnosti lahko zavrnilo pri odlogu dveh mesecev, obratno (Granger) vzročnost pa šele pri odlogu treh mesecev. O vzročnosti ne moremo sklepati do vključno sedmega meseca, potem pa industrijska proizvodnja Granger povzroča izvoz panog predelovalne dejavnosti še do vključno enajstega meseca. Ostali rezultati so razvidni iz *tabele 3 v prilogi*.

**Slika 2: Prikaz koncentracije izvoza blaga v letih 1992 in 1997 po skupinah SMT stalna medvalutna razmerja iz 1995. leta (deleži v % od celotnega izvoza)**



Iz prikaza je razvidno predvsem dvoje: prvič, da je koncentracija menjave blaga v obeh letih velika in drugič, da pomen menjave primarnih surovin tako v izvozu kot uvozu blaga upada, raste pa delež menjave industrijskega blaga<sup>11</sup>.

**Slika 3: Prikaz koncentracije uvoza blaga v letih 1992 in 1997 po skupinah SMTK, stalna medvalutna razmerja iz 1995. leta (deleži v % od celotnega uvoza)**



<sup>11</sup> Kot industrijsko blago se običajno označujejo proizvodi, ki spadajo v skupine od 5 do 9 po SMTK. Proizvodi od 0 do 4 po SMTK predstavljajo skupino primarnih surovin.

## 2.1. Grubel-Lloydov indeks znotrajpanožne menjave

V nadaljevanju bomo s pomočjo kazalca, imenovanega Grubel-Lloydov indeks znotrajpanožne menjave (*Grubel-Lloyds intra industry trade index*) prikazali, koliko je slovenska blagovna menjava specializirana. V razvitih gospodarstvih namreč velja, da z razvojem beležimo v blagovni menjavi vedno večjo prisotnost menjave znotraj iste panoge (*intra industry trade*). To pomeni, da država uvaža in izvaža podobno blago, ki pa je nekoliko diferencirano. Za bolj razvite države naj bi bilo značilno, da je njihova menjava bolj specializirana. Visoka vrednost indeksa znotrajpanožne menjave, ki kaže velik obseg znotrajpanožne menjave, je tako odraz visoke stopnje proizvodne specializacije države. Večja specializacija naj bi državi omogočala večjo konkurenčnost, spodbujala inovativnost, razvoj tehnologije ipd. Do nje pride zaradi težnje podjetij po izkoriščanju ekonomije obsega. Znotrajpanožna menjava predstavlja ne le način prenosa tehnologije, temveč tudi pridobivanja informacij o zahtevani kakovosti proizvodov, okusih in produkcijskih tehnikah.

Grubel-Lloydov indeks tako kaže stopnjo specializacije in tudi konkurenčno sposobnost države, predvsem v primeru liberalizacije menjave. Do večje liberalizacije menjave v obravnavanem obdobju je pri nas prišlo predvsem v začetku 1997. leta, ko so bile znatno znižane carinske stopnje v menjavi z EU (na podlagi pridružitvenega sporazuma), v 1996. letu pa je Slovenija postala tudi članica CEFTE.

Indeks znotrajpanožne menjave (IIT) za posamezno skupino  $i$  je definiran takole:

$$IIT_i = \frac{[(X_i + M_i) - |X_i - M_i|]}{(X_i + M_i)}$$

Z  $X$  smo označili izvoz blaga, z  $M$  pa uvoz blaga posamezne skupine. Če v določeni skupini blaga  $i$  ni znotrajpanožne menjave in je vrednost izvoza ali uvoza enaka nič, bo imel indeks znotrajpanožne menjave vrednost nič. Če je nasprotno vsa trgovina znotrajpanožna (ter je uvoz v skupini  $i$  enak izvozu blaga te skupine), bo imel indeks znotrajpanožne menjave vrednost ena.

Do agregatnega indeksa znotrajpanožne menjave (AIIT) pridemo tako, da izračunamo tehtano povprečje<sup>12</sup>:

$$AIIT_i = \frac{\sum_{i=1}^n (X_i + M_i) - \sum_{i=1}^n |X_i - M_i|}{\sum_{i=1}^n (X_i + M_i)}$$

Odločili smo se, da bomo za Slovenijo izračunali vrednost indeksa znotrajpanožne trgovine za obdobje od 1992-1997, in sicer za celotno blagovno menjava, ter za najpomembnejše ekonomske grupacije, s katerimi trgujemo. Predpostavili smo, da je obnašanje po ekonomskih grupacijah različno.

**Tabela 3:** Indeks znotrajpanožne trgovine v slovenski blagovni menjavi in po ekonomskih grupacijah v obdobju 1992-1997

<sup>12</sup> Indeks znotrajpanožne menjave smo izračunali iz podatkov o izvoznih in uvoznih tokovih, razčlenjenih po trimestni šifri SMTK. Vrednost parametra  $n$  je enaka 261.



	SKUPAJ	EU	CEFTA	DRŽAVE BIVŠE JUG.	DRŽAVE BIVŠE SZ
1992	0.529	0.461	0.163	0.507	0.012
1993	0.554	0.503	0.212	0.473	0.018
1994	0.553	0.531	0.214	0.405	0.028
1995	0.565	0.541	0.242	0.393	0.028
1996	0.588	0.575	0.284	0.331	0.027
1997	0.591	0.572	0.294	0.340	0.023

Vir: MES datoteka SURS in izračun avtorjev.

Iz zgornje tabele (skupaj) je razvidno, da se vedno večji del menjave med Slovenijo in ostalimi državami odvija znotraj iste skupine SMTK. V 1992. letu je imel kazalec znotrajpanožne menjave vrednost 52,9%, v letu 1997 pa že 59,1%. V šestih letih je tako delež znotrajpanožne menjave porasel za 6,2 odstotne točke.

Povečanje znotrajpanožne trgovine je opazno tudi, če analiziramo menjavo po posameznih skupinah držav. Do povečanja je prišlo v menjavi z Evropsko unijo (za 11,1 odstotno točko) ter z državami CEFTA (13,1). Tudi za države bivše SZ izkazuje indeks znotrajpanožne menjave v lanskem letu povečanje vrednosti glede na 1992. leto, a je nižji kot v predhodnih treh letih. Obratni trend gibanja kaže indeks za menjavo z državami nekdanje Jugoslavije. Omenjeni indeks je v opazovanem obdobju upadel za 16,7 odstotnih točk.

Največja sprememba v indeksu (vsaj za celotno menjavo, menjavo z EU in s CEFTA) je nastala v 1996. letu. V tem letu smo pri spremljanju blagovne menjave uvedli Enotno carinsko listino (ECL). S tem se je razvrščanje podatkov po skupinah SMTK izboljšalo. V skupini 9 SMTK (gre predvsem za stran uvoza blaga) je zajem zaradi natančnejšega razvrščanja manjši, povečal pa se je zajem v skupini 8 SMTK<sup>13</sup>.

Izstopa nizka vrednost indeksa znotrajpanožne trgovine z državami nekdanje SZ, kamor smo v letu 1997 sicer izvozili le 5,2% celotnega izvoza blaga, ustrezní delež na uvozni strani pa je bil 3,0%. Asimetričnost menjave z državami nekdanje SZ, ki privede do tega rezultata, je razvidna iz *tabele 1* v prilogi. V izvozu v te države ima preko 90% delež industrijsko blago, od tam pa pretežno uvažamo primarne surovine (v vseh obravnavanih letih preko 70%, tudi do 86,5%).

Običajno imajo razvitejša gospodarstva bolj specializirano menjavo in višjo vrednost indeksa znotrajpanožne menjave, kar je tudi razvidno iz *tabele 4*. Iz tega bi lahko sklepali, da višja vrednost indeksa znotrajpanožne menjave kaže tudi na večjo konkurenčno sposobnost teh držav.

**Tabela 4: Indeks znotrajpanožne trgovine za industrijsko razvite države, EU, NAFTA, Izrael in Turčija.**

(povp. 1984-86 in 1992-94)

	1984-1986	1992-1994
Industrijske države	0.876	0.878
EU	0.860	0.886
NAFTA	0.687	0.773
Izrael	0.469	0.584
Turčija	0.159	0.284

Vir: Havrylyshyn, Kunzel, str. 9.

<sup>13</sup> Boljši zajem se je odrazil na povečanju vrednosti indeksa znotrajpanožne trgovine pri nekaterih šifrah trimestrne SMTK, npr. 716 (rotacijski električni stroji), 841 (moški plašči ipd.), 842 (ženski plašči, pelerine ipd.). Do uvedbe ECL je bil del tovrstne menjave zajet v skupini 9 SMTK (nerazvrščeno).

Evropska unija, ki je že dosegla visoko raven indeksa znotrajpanožne menjave, to raven ohranja. Na drugi strani Slovenija, in še bolj Izrael in Turčija, povečujejo delež znotrajpanožne menjave.

Povečanje trgovine znotraj istih panog v obravnavanem obdobju pomeni, da so se podjetja prilagodila novim razmeram z večjo specializacijo v ožje skupine izdelkov (proizvodnih linij), lahko pa je preprosto odraz dejstva, da so določena podjetja prenehala obstajati in se je zato koncentracija menjave povečala (morda je ta razlog pomembnejši v 1992. letu). Izvozna struktura se ob tem ni bistveno spremenila, kar pa še ne pomeni, da ni prišlo do znatnega prestrukturiranja. Tudi že prej relativno učinkovita podjetja so v obravnavanem obdobju povečala produktivnost.

## 2.2. Herfindahlov indeks koncentracije

Za merilo koncentracije izvoza lahko uporabimo Herfindahlov indeks<sup>14</sup>, ki je definiran  $\sum_i (s_i)^2$ , pri čemer  $s$  pomeni delež sektorja  $i$  v celotnem izvozu. Uporabili smo podatke o blagovni menjavi, razčlenjene po trimestni šifri SMTK. V spodnji tabeli prikazujemo izračunane vrednosti indeksa za izvoz in uvoz blaga za obravnavano obdobje.

**Tabela 5:** Herfindahlov indeks za izvoz ter uvoz blaga v slovenski blagovni menjavi in po ekonomskih grupacijah v obdobju 1992-1997

	SKUPAJ		EU		CEFTA		DRŽAVE BIVŠE JUG.		DRŽAVE BIVŠE SZ	
	IZVOZ	UVOZ	IZVOZ	UVOZ	IZVOZ	UVOZ	IZVOZ	UVOZ	IZVOZ	UVOZ
1992	0.0196	0.0129	0.0293	0.0176	0.0642	0.0334	0.0172	0.0165	0.0495	0.2849
1993	0.0199	0.0156	0.0267	0.0190	0.0879	0.0350	0.0191	0.0236	0.0615	0.2374
1994	0.0218	0.0132	0.0308	0.0156	0.0941	0.0277	0.0203	0.0298	0.0743	0.1020
1995	0.0229	0.0134	0.0328	0.0163	0.0706	0.0247	0.0229	0.0342	0.0825	0.1225
1996	0.0248	0.0145	0.0384	0.0164	0.0843	0.0259	0.0193	0.0528	0.1063	0.1922
1997	0.0251	0.0141	0.0379	0.0160	0.0850	0.0304	0.0193	0.0386	0.1262	0.2033

Vir: MES datoteka SURS in izračun avtorjev.

Koncentracija izvoza v skupni menjavi se je v opazovanem obdobju povečevala. Na uvozni strani spremembe niso le enosmerne. Med skupinami držav so večje razlike. Največja koncentracija menjave je z državami nekdanje SZ, pri izvozu pa še z državami CEFTE.

Tabela potrjuje tudi pričakovanja o večji koncentraciji izvoza kot uvoza blaga<sup>15</sup>, kar je značilnost celotne blagovne menjave, ter menjave z EU in s CEFTO. Izjema so zopet države nekdanje Jugoslavije in nekdanje SZ, kjer je koncentracija na uvozni strani večja kot na izvozni.

Na podlagi Herfindahlovega indeksa in v skladu z ugotovitvami na podlagi izračunov Grubel-Lloydovega indeksa lahko sklepamo, da je postala struktura izvoza in uvoza blaga v obravnavanem obdobju bolj specializirana.

<sup>14</sup> Hoekman in Djankov, str. 476.

<sup>15</sup> Večja koncentracija izhaja iz specializacije proizvodnje (in majhnosti notranjega trga), medtem ko je uvoz bolj razpršen.

### 3. SKLEP

V obravnavanem obdobju je Slovenija povečala obseg blagovne menjave in industrijske proizvodnje. Rast po letih in po panogah dejavnosti ni bila enakomerna. Tako so nekatere panoge svoj delež pridobile na račun drugih, pri tem pa se skozi celotno obdobje pojavljajo proizvodi istih panog kot neto izvozni ali neto uvozni proizvodi.

Zanimalo nas je tudi, kolikšen je v menjavi delež trgovine z enakimi ali podobnimi proizvodi. Z razvojem običajno raste delež znotrajpanožne menjave v celotni menjavi, kar smo potrdili tudi za Slovenijo.

Delež znotrajpanožne menjave je porastel od 52,9% v 1992. letu na 59,1% v 1997. letu. Ima pa Slovenija še veliko možnosti za povečanje specializacije industrijske proizvodnje, saj so beležile v primerjavi z njo države EU v obdobju 1992-1994 kar 88,6% delež znotrajpanožne menjave.

Pomembna ugotovitev je tudi, da se koncentracija izvoza in uvoza blaga povečujeta ter da je koncentracija na izvozni strani večja. To je posledica specializacije proizvodnje, v prvem obdobju pa verjetno tudi propada posameznih podjetij.

#### LITERATURA IN VIRI:

1. Cimperman Feliks, Kožar Anton: *Izračun blagovne menjave po stalnih tečajih*, Prikazi in analize, december 1995.
2. Havrylyshyn Oleh, Kunzel Peter: *Intra-Industry Trade of Arab Countries: An Indicator of Potential Competitiveness*, Working Paper 97/47, International Monetary Fund, 1997.
3. Hoekman Bernard and Djankov Simeon: *Determinants of the Export Structure of Countries in Central and Eastern Europe*, The World Bank Economic Review, Vol. 11, No. 3, September 1997.
4. Križanič France: *Slovenska zunanjetrgovinska menjava z enakimi dobrinami (O znotrajpanožni trgovini)*, Gospodarska gibanja, EIPF, november 1996.
5. MES datoteka za leta 1992-1997, Statistični urad RS.
6. *Standardna Klasifikacija Dejavnosti*, Metodološko gradivo, Zavod Republike Slovenije za statistiko, Ljubljana, 1995.

**PRILOGA****OSNOVNA RAZČLENITEV SKD:**

<b>A</b>	<b>KMETIJSTVO, LOV, GOZDARSTVO</b>
<b>B</b>	<b>RIBIŠTVO</b>
<b>C</b>	<b>RUDARSTVO</b>
<b>D</b>	<b>PREDELOVALNE DEJAVNOSTI</b>
<b>DA</b>	<b>Proizvodnja hrane, pijač, krmil in tobačnih izdelkov</b>
<b>DB</b>	<b>Proizvodnja tekstilij; usnjenih oblačil; tekstilnih in krznenih izdelkov</b>
<b>DC</b>	<b>Proizvodnja usnja, obutve in usnjenih izdelkov, razen oblačil</b>
<b>DD</b>	<b>Obdelava in predelava lesa; proizvodnja izdelkov iz lesa, plute, slame in protja, razen pohištva</b>
<b>DE</b>	<b>Proizvodnja vlaknin, papirja in kartona ter izdelkov iz papirja in kartona; založništvo in tiskarstvo</b>
<b>DF</b>	<b>Proizvodnja koksa, naftnih derivatov, jedrskega goriva</b>
<b>DG</b>	<b>Proizvodnja kemikalij, kemičnih izdelkov, umetnih vlaken</b>
<b>DH</b>	<b>Proizvodnja izdelkov iz gume in plastičnih mas</b>
<b>DI</b>	<b>Proizvodnja drugih nekovinskih mineralnih izdelkov</b>
<b>DJ</b>	<b>Proizvodnja kovin in kovinskih izdelkov</b>
<b>DK</b>	<b>Proizvodnja strojev in naprav</b>
<b>DL</b>	<b>Proizvodnja električne in optične opreme</b>
<b>DM</b>	<b>Proizvodnja vozil in plovil</b>
<b>DN</b>	<b>Proizvodnja pohištva in druge predelovalne dejavnosti; reciklaža</b>
<b>E</b>	<b>OSKRBA Z ELEKTRIKO, PLINOM IN VODO</b>
<b>F</b>	<b>GRADBENIŠTVO</b>
<b>G</b>	<b>TRGOVINA, POPRAVILA MOTORNIH VOZIL IN IZDELKOV ŠIROKE PORABE</b>
<b>H</b>	<b>GOSTINSTVO</b>
<b>I</b>	<b>PROMET, SKLADIŠČENJE IN ZVEZE</b>
<b>J</b>	<b>FINANČNO POSREDNIŠTVO</b>
<b>K</b>	<b>POSLOVANJE Z NEPREMIČNINAMI, NAJEM IN POSLOVNE STORITVE</b>
<b>L</b>	<b>DEJAVNOSTI JAVNE UPRAVE IN OBRAMBE, OBVEZNO SOCIALNO ZAVAROVANJE</b>
<b>M</b>	<b>IZOBRAŽEVANJE</b>
<b>N</b>	<b>ZDRAVSTVO IN SOCIALNO VARSTVO</b>
<b>O</b>	<b>DRUGE JAVNE, SKUPNE IN OSEBNE STORITVENE DEJAVNOSTI</b>
<b>P</b>	<b>ZASEBNA GOSPODINJSTVA Z ZAPOSLENIM OSEBJEM</b>
<b>Q</b>	<b>EKSTERITORIALNE ORGANIZACIJE IN ZDRUŽENJA</b>

**Tabela 1: Delež izvoza in uvoza kmetijskih (SMTK 0-4) in industrijskih (SMTK 5-9) izdelkov v izvozu in uvozu blaga ustrezne skupine držav od 1992-1997 v %**

	SKUPAJ		EU		CEFTA		DRŽAVE BIVŠE JUG.		DRŽAVE BIVŠE SZ	
	IZVOZ	UVOZ	IZVOZ	UVOZ	IZVOZ	UVOZ	IZVOZ	UVOZ	IZVOZ	UVOZ
<b>SMTK 0-4</b>										
1992	11.2	26.5	7.8	14.3	12.4	51.1	21.2	38.1	8.9	86.5
1993	11.7	24.5	8.0	13.7	13.9	41.6	26.0	40.7	6.9	79.5
1994	7.9	22.3	4.6	14.0	5.9	40.9	25.0	40.7	6.2	70.8
1995	7.1	20.9	4.0	12.1	5.1	39.0	24.9	42.0	5.1	80.6
1996	6.8	20.9	3.5	11.8	4.2	34.4	22.2	49.4	5.2	78.6
1997	7.1	20.9	4.0	12.2	4.8	37.5	22.5	43.4	4.6	75.2
<b>SMTK 5-9</b>										
1992	88.8	73.5	92.2	85.7	87.6	48.9	78.8	61.9	91.1	13.5
1993	88.3	75.5	92.0	86.3	86.1	58.4	74.0	59.3	93.1	20.5
1994	92.1	77.7	95.4	86.0	94.1	59.1	75.0	59.3	93.8	29.2
1995	92.9	79.1	96.0	87.9	94.9	61.0	75.1	58.0	94.9	19.4
1996	93.2	79.1	96.5	88.2	95.8	65.6	77.8	50.6	94.8	21.4
1997	92.9	79.1	96.0	87.8	95.2	62.5	77.5	56.6	95.4	24.8

Vir: MES datoteka in izračun.

**Tabela 2: Rezultati Grangerjevega testa vzročnosti (1992:1-1997:12)**

Vpliv izvoza na industrijsko proizvodnjo												
	Predhajanje v mesecih											
	1	2	3	4	5	6	7	8	9	10	11	12
Skupaj	1,92	4,63 **	11,66 ***	9,12 ***	7,53 ***	3,96 ***	3,32 ***	2,46 **	2,28 **	2,45 **	2,30 **	1,78 *
D	2,93 *	5,91 ***	14,48 ***	11,03 ***	10,72 ***	7,38 ***	6,58 ***	4,71 ***	3,87 ***	3,92 ***	3,85 ***	2,07 **
DA	3,16 *	2,48 *	1,48	1,81	1,62	2,19 *	2,43 **	2,31 **	2,52 **	3,07 ***	2,20 **	2,08 **
DB	3,81 *	2,44 *	2,46 *	2,78 **	2,14 *	2,42 **	1,74	1,81 *	1,72	1,89 *	1,91 *	0,58
DC	12,14 ***	4,01 **	1,90	3,08 **	3,62 ***	2,74 **	2,52 **	2,05 *	1,73	1,93 *	2,07 **	1,29
DD	8,59 ***	4,55 **	3,33 **	1,78	1,35	2,31 **	2,41 **	2,03 *	1,86 *	1,46	1,06	0,91
DE	4,69 **	1,92	1,07	0,54	0,53	0,49	0,47	0,47	0,71	1,28	1,43	0,82
DF	0,97	0,53	0,47	0,92	0,51	0,70	0,64	0,54	1,16	1,73	1,44	1,25
DG	16,37 ***	8,05 ***	5,03 ***	2,30 *	2,46 **	1,71	1,73	0,95	1,98 *	3,57 ***	3,16 ***	3,30 ***
DH	10,30 ***	6,95 ***	4,32 ***	2,74 **	2,22 *	1,67	1,98 *	1,91 *	2,20 **	2,14 **	2,42 **	1,13
DI	4,05 *	2,15	1,63	2,84 **	3,27 **	3,03 **	4,39 ***	7,27 ***	7,45 ***	4,18 ***	3,92 ***	2,75 ***
DJ	0,11	1,10	1,20	1,44	1,46	1,05	0,86	0,92	0,78	1,78 *	1,67	1,58
DK	3,77 *	2,64 *	3,36 **	2,52 *	2,22 *	2,21 *	1,94 *	1,64	1,65	1,71	1,87 *	1,10
DL	0,89	7,51 ***	6,11 ***	4,62 ***	3,84 ***	4,35 ***	4,74 ***	4,53 ***	4,10 ***	3,85 ***	3,93 ***	4,07 ***
DM	12,35 ***	5,81 ***	6,11 ***	4,16 ***	3,73 ***	3,16 **	2,49 **	2,73 **	4,19 ***	4,27 ***	4,38 ***	2,97 ***
DN	0,06	0,16	0,74	1,13	1,43	2,22 *	2,22 **	2,09 *	1,63	1,45	1,60	1,28
Vpliv industrijske proizvodnje na izvoz												
	Predhajanje v mesecih											
	1	2	3	4	5	6	7	8	9	10	11	12
Skupaj	5,08 **	6,87 ***	8,63 ***	6,25 ***	4,45 ***	3,09 **	2,68 **	3,05 ***	3,72 ***	4,01 ***	3,24 ***	1,74 *
D	5,47 **	10,01 ***	14,35 ***	11,04 ***	8,73 ***	6,93 ***	6,01 ***	5,76 ***	5,26 ***	5,17 ***	4,75 ***	2,21 **
DA	2,25	6,24 ***	3,75 **	4,00 ***	2,80 **	2,10 *	2,23 **	2,88 **	2,76 **	2,28 **	2,52 **	2,02 *
DB	4,79 **	5,72 ***	4,43 ***	4,03 ***	3,77 ***	2,98 **	2,46 **	2,82 **	1,95 *	1,85 *	2,54 **	1,16
DC	3,65 *	2,03	1,10	2,45 *	2,04 *	1,68	1,91 *	1,84 *	1,88 *	1,60	1,61	1,20
DD	2,79 *	1,70	2,01	3,13 **	3,06 **	2,49 **	2,46 **	2,12 *	1,98 *	1,65	1,35	0,45
DE	5,02 **	2,64 *	1,38	1,91	1,97 *	1,58	2,18 *	1,65	1,46	1,74	1,33	1,29
DF	0,58	0,58	0,25	0,18	0,26	0,25	0,09	0,15	0,26	0,49	0,86	0,80
DG	2,81 *	2,07	2,08	1,75	2,34 *	2,05 *	1,55	1,48	1,59	1,82 *	1,22	1,15
DH	12,58 ***	6,78 ***	3,55 **	4,80 ***	4,37 ***	4,38 ***	4,78 ***	4,89 ***	3,54 ***	3,06 ***	3,52 ***	3,06 ***
DI	0,14	0,78	2,18 *	4,17 ***	3,15 **	1,85	1,81	3,43 ***	2,67 **	2,23 **	1,41	0,46
DJ	7,53 ***	6,85 ***	4,55 ***	3,53 **	2,81 **	2,06 *	2,06 *	1,73	1,59	1,74	1,34	1,21
DK	5,52 **	8,84 ***	9,39 ***	6,76 ***	4,58 ***	3,25 ***	2,50 **	2,02 *	2,11 **	1,46	1,28	0,71
DL	17,25 ***	9,03 ***	4,61 ***	3,43 **	3,27 **	3,53 ***	2,79 **	2,40 **	2,44 **	2,56 **	2,27 **	1,08
DM	10,09 ***	6,78 ***	10,30 ***	7,56 ***	5,83 ***	4,26 ***	3,87 ***	3,25 ***	4,66 ***	4,80 ***	5,64 ***	4,74 ***
DN	0,29	2,07	0,43	0,22	0,26	0,50	0,73	1,03	1,42	2,13 **	2,29 **	1,14

Opomba: Razvrstitev izvoza blaga je narejena po SKD proizvoda.

F preizkus: ni Granger vzročnosti. Zavrnitev hipoteze pri 1% (\*\*\*), 5% (\*\*) in 10% (\*) tveganju.

Tabela 3: Rezultati Grangerjevega testa vzročnosti (1993:1-1997:12)

Vpliv izvoza na industrijsko proizvodnjo												
	Predhajanje v mesecih											
	1	2	3	4	5	6	7	8	9	10	11	12
Skupaj	1,28	2,54 *	8,27 ***	7,38 ***	6,14 ***	3,48 ***	2,41 **	1,84	1,60	1,87 *	2,51 **	1,77
D	0,87	2,10	7,39 ***	6,79 ***	6,48 ***	4,81 ***	3,29 ***	1,98 *	1,66	1,60	1,70	1,56
DA	3,46 *	3,19 **	2,88 **	2,89 **	2,31 *	2,12 *	1,70	1,41	1,03	0,99	2,02 *	1,28
DB	0,60	0,51	0,88	1,95	1,35	1,33	0,88	0,78	0,87	0,92	1,24	0,76
DC	11,00 ***	3,44 **	1,57	3,47 **	3,48 ***	2,77 **	2,36 **	2,29 **	1,78	1,58	1,66	1,30
DD	2,63	2,37	1,73	0,65	0,39	0,89	1,00	0,88	0,71	1,11	0,68	0,50
DE	3,33 *	1,80	0,67	0,46	0,38	0,49	0,45	0,54	0,59	1,00	0,84	0,57
DF	0,45	0,46	0,46	0,48	0,53	0,65	0,60	0,73	0,74	0,76	0,96	1,68
DG	13,27 ***	7,08 ***	3,74 **	2,11 *	1,74	0,99	0,99	0,85	0,95	2,19 **	1,29	0,64
DH	0,62	1,12	1,11	0,80	0,75	1,81	2,88 **	2,74 **	2,80 **	1,96 *	2,73 **	1,04
DI	0,56	1,08	0,83	1,73	1,71	2,02 *	2,36 **	3,39 ***	2,23 **	1,21	1,44	1,61
DJ	0,30	1,98	1,94	1,45	1,19	0,92	0,73	0,76	0,82	1,75	2,65 **	2,22 **
DK	5,33 **	2,86 *	2,17	1,85	1,69	1,85	2,12 *	1,82	1,73	1,87 *	1,96 *	2,01 *
DL	4,52 **	8,80 ***	5,55 ***	4,72 ***	6,21 ***	5,35 ***	4,36 ***	4,07 ***	3,83 ***	2,93 **	2,88 **	3,08 ***
DM	6,03 **	4,85 **	8,42 ***	5,98 ***	4,85 ***	3,44 ***	2,64 **	2,88 **	2,56 **	2,46 **	2,21 **	1,23
DN	0,96	1,81	1,43	1,01	0,78	1,10	1,04	1,91 *	0,96	1,01	0,72	0,59
Vpliv industrijske proizvodnje na izvoz												
	Predhajanje v mesecih											
	1	2	3	4	5	6	7	8	9	10	11	12
Skupaj	4,83 **	4,89 **	6,76 ***	5,18 ***	3,87 ***	2,51 **	2,02 *	2,92 **	3,74 ***	3,98 ***	3,80 ***	1,79
D	1,98	4,62 **	7,58 ***	6,25 ***	5,34 ***	4,43 ***	3,77 ***	3,41 ***	2,96 **	3,26 ***	2,33 **	1,83
DA	0,29	9,04 ***	6,08 ***	6,34 ***	5,01 ***	3,78 ***	3,80 ***	3,51 ***	2,95 **	3,07 ***	4,28 ***	2,45 **
DB	8,45 ***	5,30 ***	3,29 **	2,17 *	2,48 **	2,29 *	2,18 *	2,28 **	1,51	1,62	1,99 *	1,00
DC	4,59 **	2,15	1,29	3,21 **	2,43 **	1,96 *	1,69	2,37 **	1,88 *	1,58	1,37	1,16
DD	1,38	0,95	0,60	1,40	1,76	1,32	1,07	1,00	0,85	0,65	0,52	0,79
DE	3,93 *	1,83	0,87	1,64	1,65	1,66	1,49	1,33	1,28	1,64	1,51	2,43 **
DF	0,58	1,02	4,81 ***	3,40 **	2,84 **	2,71 **	2,89 **	2,47 **	2,47 **	2,24 **	1,89 *	1,52
DG	2,88 *	3,86 **	3,86 **	3,28 **	2,55 **	1,97 *	1,48	1,32	1,26	1,28	1,03	1,02
DH	4,27 **	3,13 *	2,21 *	2,01	2,28 *	2,98 **	3,17 ***	2,53 **	1,91 *	1,41	3,93 ***	1,11
DI	0,81	0,90	1,16	1,48	1,18	0,84	0,69	1,44	1,27	1,36	0,96	0,58
DJ	2,96 *	3,87 **	3,32 **	2,25 *	1,89	1,36	1,25	0,98	0,95	0,98	0,95	1,31
DK	4,42 **	5,32 ***	4,99 ***	3,38 **	2,39 *	1,60	1,24	1,05	1,66	1,15	0,90	1,29
DL	9,88 ***	6,27 ***	3,93 **	2,63 **	3,19 **	3,03 **	2,36 **	2,16 *	1,93 *	1,94 *	2,18 *	0,94
DM	8,40 ***	4,76 **	11,08 ***	8,14 ***	6,46 ***	4,09 ***	3,55 ***	3,46 ***	2,90 **	3,04 ***	3,18 ***	3,76 ***
DN	0,42	0,53	0,42	0,72	1,10	2,47 **	2,29 **	2,78 **	2,67 **	2,70 **	3,01 **	3,03 **

Opomba: Razvrstitev izvoza blaga je narejena po SKD podjetja.

F preizkus: ni Granger vzročnosti. Zavrnitev hipoteze pri 1% (\*\*\*), 5% (\*\*) in 10% (\*) tveganju.

Tabela 4: Skupni izvoz blaga po SKD proizvoda po tekočih (TT) in stalnih (ST) tečajih

mio USD	1992		1993		1994		1995		1996		1997		1992	1993	1994	1995	1996	1997
	TT	ST	TT	ST	TT	ST	TT	ST	TT	ST	TT	ST	ST-TT	ST-TT	ST-TT	ST-TT	ST-TT	ST-TT
A	111	107	67	71	82	87	78	78	51	52	48	54	-4	4	5	0	1	6
B	1	1	1	1	0	0	0	0	1	1	1	1	0	0	0	0	0	0
C	125	128	238	245	16	16	6	6	5	5	4	5	3	7	0	0	0	1
D	6440	6616	5732	6333	6674	7278	8145	8145	8199	8456	8250	9550	176	601	604	0	257	1300
DA	368	375	251	277	279	306	277	277	326	339	316	370	7	26	27	0	13	54
DB	905	941	868	979	866	959	953	953	869	895	796	935	36	111	93	0	26	139
DC	239	234	229	246	243	260	238	238	203	207	190	215	-5	17	17	0	4	25
DD	302	303	285	316	343	376	404	404	361	376	333	394	1	31	33	0	15	61
DE	362	377	300	334	360	393	490	490	424	438	434	501	15	34	33	0	14	67
DF	54	54	36	37	11	11	13	13	25	26	33	35	0	1	0	0	1	2
DG	610	619	555	591	703	742	863	863	884	902	942	1042	9	36	39	0	18	100
DH	251	259	224	250	252	278	334	334	350	363	373	432	8	26	26	0	13	59
DI	187	186	172	187	196	212	233	233	250	258	252	291	-1	15	16	0	8	39
DJ	657	669	572	626	707	763	945	945	923	954	955	1109	12	54	56	0	31	154
DK	748	781	653	730	790	871	981	981	1034	1074	1121	1321	33	77	81	0	40	200
DL	581	600	576	635	686	749	853	853	933	964	921	1060	19	59	63	0	31	139
DM	803	848	623	701	798	881	1031	1031	1067	1100	1037	1216	45	78	83	0	33	179
DN	374	372	386	421	441	476	530	530	548	563	548	631	-2	35	35	0	15	83
E	2	2	42	50	53	59	85	85	51	54	68	82	0	8	6	0	3	14
F	0	0	0	0	0	0	0	0	0	0	0	0	0	0	0	0	0	0
G	0	0	0	0	0	0	0	0	0	0	0	0	0	0	0	0	0	0
H	0	0	0	0	0	0	0	0	0	0	0	0	0	0	0	0	0	0
I	0	0	0	0	0	0	0	0	0	0	0	0	0	0	0	0	0	0
J	0	0	0	0	0	0	0	0	0	0	0	0	0	0	0	0	0	0
K	2	2	3	3	2	2	1	1	2	2	1	1	0	0	0	0	0	0
L	0	0	0	0	0	0	0	0	0	0	0	0	0	0	0	0	0	0
M	0	0	0	0	0	0	0	0	0	0	0	0	0	0	0	0	0	0
N	0	0	0	0	0	0	0	0	0	0	0	0	0	0	0	0	0	0
O	0	0	1	1	1	1	0	0	2	2	0	0	0	0	0	0	0	0
Skupaj:	6681	6856	6084	6704	6828	7443	8315	8315	8311	8572	8372	9693	175	620	615	0	261	1321

Opomba: Zaradi zaokroževanja podatki lahko odstopajo od uradnih podatkov do 1 mio USD.

Tabela 5: Skupni uvoz blaga po SKD proizvoda po tekočih (TT) in stalnih (ST) tečajih

mio USD	1992		1993		1994		1995		1996		1997		1992	1993	1994	1995	1996	1997
	TT	ST	TT	ST	TT	ST	TT	ST	TT	ST	TT	ST	ST-TT	ST-TT	ST-TT	ST-TT	ST-TT	ST-TT
A	249	252	255	270	308	324	355	355	345	349	327	358	3	15	16	0	4	31
B	3	4	4	4	4	4	5	5	5	5	5	5	1	0	0	0	0	0
C	410	411	415	424	203	207	271	271	268	270	288	296	1	9	4	0	2	8
D	5470	5653	5807	6407	6778	7359	8835	8835	8776	9006	8719	10010	183	600	581	0	230	1291
DA	396	404	380	415	443	477	537	537	524	537	504	576	8	35	34	0	13	72
DB	673	706	682	765	691	758	841	841	776	801	746	870	33	83	67	0	25	124
DC	125	122	129	136	140	148	151	151	144	145	165	187	-3	7	8	0	1	22
DD	80	82	81	89	104	113	128	128	122	126	121	142	2	8	9	0	4	21
DE	237	245	212	237	279	303	423	423	364	375	346	400	8	25	24	0	11	54
DF	300	304	311	321	355	363	405	405	545	547	543	551	4	10	8	0	2	8
DG	801	820	776	857	907	987	1153	1153	1103	1134	1118	1288	19	81	80	0	31	170
DH	174	177	224	251	215	234	291	291	304	312	299	349	3	27	19	0	8	50
DI	165	170	139	153	156	169	210	210	212	217	215	248	5	14	13	0	5	33
DJ	690	704	647	712	830	897	1085	1085	1064	1090	1117	1288	14	65	67	0	26	171
DK	563	580	579	644	773	846	969	969	889	912	922	1073	17	65	73	0	23	151
DL	581	605	669	742	803	872	1047	1047	1101	1130	1116	1270	24	73	69	0	29	154
DM	580	616	846	936	932	1026	1400	1400	1426	1473	1303	1537	36	90	94	0	47	234
DN	105	107	131	142	150	161	197	197	204	208	205	232	2	11	11	0	4	27
E	4	5	15	19	7	9	19	19	22	23	17	21	1	4	2	0	1	4
F	0	0	0	0	0	0	0	0	0	0	0	0	0	0	0	0	0	0
G	0	0	0	0	0	0	0	0	0	0	0	0	0	0	0	0	0	0
H	0	0	0	0	0	0	0	0	0	0	0	0	0	0	0	0	0	0
I	0	0	0	0	0	0	0	0	0	0	0	0	0	0	0	0	0	0
J	0	0	0	0	0	0	0	0	0	0	0	0	0	0	0	0	0	0
K	5	5	4	5	3	3	6	6	1	1	1	1	0	1	0	0	0	0
L	0	0	0	0	0	0	0	0	0	0	0	0	0	0	0	0	0	0
M	0	0	0	0	0	0	0	0	0	0	0	0	0	0	0	0	0	0
N	0	0	0	0	0	0	0	0	0	0	0	0	0	0	0	0	0	0
O	0	0	0	0	0	0	1	1	3	3	1	1	0	0	0	0	0	0
Skupaj:	6141	6330	6500	7129	7303	7906	9492	9492	9420	9657	9358	10692	189	629	603	0	237	1334

Opomba: Zaradi zaokroževanja podatki lahko odstopajo od uradnih podatkov do 1 mio USD.



**Tabela 6: Saldo skupne menjave blaga po SKD proizvoda po tekočih (TT) in stalnih (ST) tečajih**

mio USD	1992		1993		1994		1995		1996		1997		1992	1993	1994	1995	1996	1997
	TT	ST	TT	ST	TT	ST	TT	ST	TT	ST	TT	ST	ST-TT	ST-TT	ST-TT	ST-TT	ST-TT	ST-TT
A	-138	-145	-188	-199	-226	-237	-277	-277	-294	-297	-279	-304	-7	-11	-11	0	-3	-25
B	-2	-3	-3	-3	-4	-4	-5	-5	-4	-4	-4	-4	-1	0	0	0	0	0
C	-285	-283	-177	-179	-187	-191	-265	-265	-263	-265	-284	-291	2	-2	-4	0	-2	-7
D	970	963	-75	-74	-104	-81	-690	-690	-577	-550	-469	-460	-7	1	23	0	27	9
DA	-28	-29	-129	-138	-164	-171	-260	-260	-198	-198	-188	-206	-1	-9	-7	0	0	-18
DB	232	235	186	214	175	201	112	112	93	94	50	65	3	28	26	0	1	15
DC	114	112	100	110	103	112	87	87	59	62	25	28	-2	10	9	0	3	3
DD	222	221	204	227	239	263	276	276	239	250	212	252	-1	23	24	0	11	40
DE	125	132	88	97	81	90	67	67	60	63	88	101	7	9	9	0	3	13
DF	-246	-250	-275	-284	-344	-352	-392	-392	-520	-521	-510	-516	-4	-9	-8	0	-1	-6
DG	-191	-201	-221	-266	-204	-245	-290	-290	-219	-232	-176	-246	-10	-45	-41	0	-13	-70
DH	77	82	0	-1	37	44	43	43	46	51	74	83	5	-1	7	0	5	9
DI	22	16	33	34	40	43	23	23	38	41	37	43	-6	1	3	0	3	6
DJ	-33	-35	-75	-86	-123	-134	-140	-140	-141	-136	-162	-179	-2	-11	-11	0	5	-17
DK	185	201	74	86	17	25	12	12	145	162	199	248	16	12	8	0	17	49
DL	0	-5	-93	-107	-117	-123	-194	-194	-168	-166	-195	-210	-5	-14	-6	0	2	-15
DM	223	232	-223	-235	-134	-145	-369	-369	-359	-373	-266	-321	9	-12	-11	0	-14	-55
DN	269	265	255	279	291	315	333	333	344	355	343	399	-4	24	24	0	11	56
E	-2	-3	27	31	46	50	66	66	29	31	51	61	-1	4	4	0	2	10
F	0	0	0	0	0	0	0	0	0	0	0	0	0	0	0	0	0	0
G	0	0	0	0	0	0	0	0	0	0	0	0	0	0	0	0	0	0
H	0	0	0	0	0	0	0	0	0	0	0	0	0	0	0	0	0	0
I	0	0	0	0	0	0	0	0	0	0	0	0	0	0	0	0	0	0
J	0	0	0	0	0	0	0	0	0	0	0	0	0	0	0	0	0	0
K	-3	-3	-1	-2	-1	-1	-5	-5	1	1	0	0	0	-1	0	0	0	0
L	0	0	0	0	0	0	0	0	0	0	0	0	0	0	0	0	0	0
M	0	0	0	0	0	0	0	0	0	0	0	0	0	0	0	0	0	0
N	0	0	0	0	0	0	0	0	0	0	0	0	0	0	0	0	0	0
O	0	0	1	1	1	1	-1	-1	-1	-1	-1	-1	0	0	0	0	0	0
Skupaj:	540	526	-416	-425	-475	-463	-1177	-1177	-1109	-1085	-986	-999	-14	-9	12	0	24	-13

Opomba: Zaradi zaokroževanja podatki lahko odstopajo od uradnih podatkov do 1 mio USD.

**Tabela 7: Skupni izvoz blaga po SKD podjetja po tekočih (TT) in stalnih (ST) tečajih**

mio USD	1993		1994		1995		1996		1997		1993	1994	1995	1996	1997
	TT	ST	TT	ST	TT	ST	TT	ST	TT	ST	ST-TT	ST-TT	ST-TT	ST-TT	ST-TT
A	59	64	66	71	66	66	53	55	44	52	5	5	0	2	8
B	1	1	0	0	0	0	0	0	0	0	0	0	0	0	0
C	5	5	4	5	5	5	4	5	4	4	0	1	0	1	0
D	5217	5764	6103	6656	7540	7540	6895	7109	7089	8197	547	553	0	214	1108
DA	180	200	211	231	223	223	200	209	198	232	20	20	0	9	34
DB	848	956	860	953	985	985	780	806	770	907	108	93	0	26	137
DC	248	268	269	288	266	266	230	234	211	240	20	19	0	4	29
DD	236	261	286	313	337	337	233	242	245	290	25	27	0	9	45
DE	275	306	315	344	416	416	330	340	363	420	31	29	0	10	57
DF	24	25	28	29	52	52	27	27	30	32	1	1	0	0	2
DG	554	590	697	737	849	849	810	827	870	962	36	40	0	17	92
DH	259	288	303	334	395	395	376	389	360	418	29	31	0	13	58
DI	140	153	162	175	203	203	223	231	200	234	13	13	0	8	34
DJ	560	612	705	762	958	958	885	915	904	1050	52	57	0	30	146
DK	564	631	660	728	804	804	815	845	889	1040	67	68	0	30	151
DL	525	580	632	691	803	803	784	811	833	962	55	59	0	27	129
DM	580	650	726	804	963	963	978	1007	952	1112	70	78	0	29	160
DN	223	242	249	267	286	286	223	228	264	300	19	18	0	5	36
E	43	51	54	60	86	86	52	55	68	82	8	6	0	3	14
F	26	28	40	44	39	39	37	38	31	36	2	4	0	1	5
G	522	560	334	363	372	372	968	1001	878	1022	38	29	0	33	144
H	1	1	1	1	1	1	1	1	2	2	0	0	0	0	0
I	6	7	38	39	31	31	28	29	15	17	1	1	0	1	2
J	0	0	0	0	1	1	0	0	2	2	0	0	0	0	0
K	76	84	77	83	93	93	245	254	223	259	8	6	0	9	36
L	0	0	0	0	0	0	0	0	0	0	0	0	0	0	0
M	4	4	5	6	6	6	5	6	4	5	0	1	0	1	1
N	6	6	6	7	9	9	6	6	6	7	0	1	0	0	1
O	3	3	4	4	4	4	2	2	2	2	0	0	0	0	0
Skupaj:	5969	6578	6732	7339	8253	8253	8296	8561	8368	9687	609	607	0	265	1319

Opomba: Na letni ravni se seštevki (tekoči tečajji) ne ujemajo s podatki v tabeli 4, ker pri vseh poslih ni na razpolago šifra podjetja po SKD.

**Tabela 8: Skupni uvoz blaga po SKD podjetja po tekočih (TT) in stalnih (ST) tečajih**

mio USD	1993		1994		1995		1996		1997		1993	1994	1995	1996	1997
	TT	ST	TT	ST	TT	ST	TT	ST	TT	ST	ST-TT	ST-TT	ST-TT	ST-TT	ST-TT
A	83	89	77	82	76	76	81	82	72	82	6	5	0	1	10
B	3	3	3	3	3	3	3	3	4	4	0	0	0	0	0
C	12	13	14	15	19	19	14	15	13	15	1	1	0	1	2
D	3610	4001	4220	4599	5335	5335	4574	4706	4647	5378	391	379	0	132	731
DA	293	319	359	384	428	428	294	301	313	354	26	25	0	7	41
DB	612	690	634	698	744	744	569	590	560	657	78	64	0	21	97
DC	167	180	182	195	177	177	150	152	151	171	13	13	0	2	20
DD	70	78	86	94	109	109	76	78	78	92	8	8	0	2	14
DE	203	228	281	310	372	372	229	237	246	286	25	29	0	8	40
DF	100	101	38	38	37	37	18	18	23	24	1	0	0	0	1
DG	323	356	418	450	536	536	473	486	477	544	33	32	0	13	67
DH	188	209	229	249	319	319	279	287	253	295	21	20	0	8	42
DI	80	88	74	80	114	114	107	110	110	128	8	6	0	3	18
DJ	336	367	432	464	558	558	542	555	547	626	31	32	0	13	79
DK	311	344	364	400	449	449	417	428	483	563	33	36	0	11	80
DL	304	339	387	424	497	497	458	473	442	512	35	37	0	15	70
DM	531	601	628	696	866	866	857	882	849	994	70	68	0	25	145
DN	92	100	108	115	128	128	106	108	117	134	8	7	0	2	17
E	75	83	103	115	89	89	45	47	53	60	8	12	0	2	7
F	65	72	81	87	125	125	110	113	104	122	7	6	0	3	18
G	1958	2107	2117	2259	2994	2994	3820	3901	3828	4314	149	142	0	81	486
H	7	8	8	9	13	13	9	9	9	10	1	1	0	0	1
I	96	105	127	138	142	142	160	163	146	163	9	11	0	3	17
J	10	12	15	16	24	24	21	23	25	30	2	1	0	2	5
K	180	196	200	215	277	277	422	433	375	425	16	15	0	11	50
L	43	48	45	47	99	99	27	27	5	6	5	2	0	0	1
M	9	9	9	10	13	13	4	4	4	4	0	1	0	0	0
N	76	85	85	93	89	89	19	20	17	19	9	8	0	1	2
O	25	27	34	36	42	42	26	26	23	26	2	2	0	0	3
Skupaj:	6252	6858	7138	7724	9340	9340	9335	9572	9325	10658	606	586	0	237	1333

Opomba: Na letni ravni se seštevki (tekoči tečajji) ne ujemajo s podatki v tabeli 5, ker pri vseh poslih ni na razpolago šifra podjetja po SKD.

**Tabela 9: Saldo skupne menjave blaga po SKD podjetja po tekočih (TT) in stalnih (ST) tečajih**

mio USD	1993		1994		1995		1996		1997		1993	1994	1995	1996	1997
	TT	ST	TT	ST	TT	ST	TT	ST	TT	ST	ST-TT	ST-TT	ST-TT	ST-TT	ST-TT
A	-24	-25	-11	-11	-10	-10	-28	-27	-28	-30	-1	0	0	1	-2
B	-2	-2	-3	-3	-3	-3	-3	-3	-4	-4	0	0	0	0	0
C	-7	-8	-10	-10	-14	-14	-10	-10	-9	-11	-1	0	0	0	-2
D	1607	1763	1883	2057	2205	2205	2321	2403	2442	2819	156	174	0	82	377
DA	-113	-119	-148	-153	-205	-205	-94	-92	-115	-122	-6	-5	0	2	-7
DB	236	266	226	255	241	241	211	216	210	250	30	29	0	5	40
DC	81	88	87	93	89	89	80	82	60	69	7	6	0	2	9
DD	166	183	200	219	228	228	157	164	167	198	17	19	0	7	31
DE	72	78	34	34	44	44	101	103	117	134	6	0	0	2	17
DF	-76	-76	-10	-9	15	15	9	9	7	8	0	1	0	0	1
DG	231	234	279	287	313	313	337	341	393	418	3	8	0	4	25
DH	71	79	74	85	76	76	97	102	107	123	8	11	0	5	16
DI	60	65	88	95	89	89	116	121	90	106	5	7	0	5	16
DJ	224	245	273	298	400	400	343	360	357	424	21	25	0	17	67
DK	253	287	296	328	355	355	398	417	406	477	34	32	0	19	71
DL	221	241	245	267	306	306	326	338	391	450	20	22	0	12	59
DM	49	49	98	108	97	97	121	125	103	118	0	10	0	4	15
DN	131	142	141	152	158	158	117	120	147	166	11	11	0	3	19
E	-32	-32	-49	-55	-3	-3	7	8	15	22	0	-6	0	1	7
F	-39	-44	-41	-43	-86	-86	-73	-75	-73	-86	-5	-2	0	-2	-13
G	-1436	-1547	-1783	-1896	-2622	-2622	-2852	-2900	-2950	-3292	-111	-113	0	-48	-342
H	-6	-7	-7	-8	-12	-12	-8	-8	-7	-8	-1	-1	0	0	-1
I	-90	-98	-89	-99	-111	-111	-132	-134	-131	-146	-8	-10	0	-2	-15
J	-10	-12	-15	-16	-23	-23	-21	-23	-23	-28	-2	-1	0	-2	-5
K	-104	-112	-123	-132	-184	-184	-177	-179	-152	-166	-8	-9	0	-2	-14
L	-43	-48	-45	-47	-99	-99	-27	-27	-5	-6	-5	-2	0	0	-1
M	-5	-5	-4	-4	-7	-7	1	2	0	1	0	0	0	1	1
N	-70	-79	-79	-86	-80	-80	-13	-14	-11	-12	-9	-7	0	-1	-1
O	-22	-24	-30	-32	-38	-38	-24	-24	-21	-24	-2	-2	0	0	-3
Skupaj:	-283	-280	-406	-385	-1087	-1087	-1039	-1011	-957	-971	3	21	0	28	-14

Opomba: Na letni ravni se seštevki (tekoči tečajji) ne ujemajo s podatki v tabeli 6, ker pri vseh poslih ni na razpolago šifra podjetja po SKD.